

江蘇省最近二年

農業推廣狀況

江蘇省農墾廳編印



上海图书馆藏书



A541 212 0014 5501B

中華民國二十年四月初版

江蘇省最近二年農業推廣狀況



江蘇省農鑛廳編印

內 容 提 要

本廳爲計劃實施全省農業推廣事宜，期於優良種苗及農業上之新技能得以推行盡利起見，特在廳內附設農業推廣委員會（現今名稱），自中華民國十七年七月成立以來，除於推廣業務已詳具計劃逐漸實施外，關於散發優良種苗工作，計有桑苗一萬一千五百株，領種者八十戶，樹苗六千一百一十九株，領種者十七戶，茶種四石五斗九升，領種者八十三戶，種植面積一百二十三畝四分五釐，愛字美棉種一萬五千六百零二斤半，領種者一千七百七十七戶，種植面積一千九百三十四畝二分七釐，蠶種八百六十七張，領種者二百八十七戶，關於作物及家畜病害防除工作，計發預防大麥堅黑穗病之炭酸銅粉五千八百八十二包半（每包五錢），代農民拌種二百三十石零二斗八升，拌種面積四千零八十六畝二分，預防牛瘟清血注射，代農民注射瘟牛二十二頭，耗去藥水四千二百立方糶，關於農事指導工作，計辦理或參加農事講習會及展覽會等十回，辦理秋蠶指導所一處，合作示範棉田二十七畝九分，農事詢問指導十六次，關於編印刊物攝製影片工作，計有定期刊物二種，小冊子十種，畫報三十一期，外標語掛圖標本等項，漁業影片二捲，

中華民國十九年二月，又劃定鎮江縣第四區爲第一模範農業推廣區，已着手進行各項工作，期爲各農業推廣區之示範也，

江蘇省最近二年農業推廣狀況目錄

照片

册前

第一模範農業推廣區地圖

六一

模範推廣區調查表(每戶一張)

六三

模範推廣區農村調查表(每村一張)

六三

第一章 組織

江蘇省農墾廳推廣委員會組織章程

一

江蘇省農墾廳推廣委員會業務計劃

三

江蘇省農墾廳推廣委員會現任人員一覽

六

第二章 經費

十七年度

一一

十八年度

一一

第三章 事業

散發種苗

一一

散發愛字美棉種

一一

散發茶種

一四

散發桑苗

一八

指導農事

一八

防治大麥及裸麥堅黑穗病

一八

辦理新豐秋蠶指導所

二六

農事詢問指導

三一

展覽會及講習會

三四

指導江蘇省立棉作試驗場南匯分場棉作展覽會

三四

指導江蘇省立棉作試驗場棉作展覽會

三四

指導縣立各場棉作展覽會

三四

指導鎮江農民教育館農民聯歡會

三五

參加國產絲綢展覽會

三五

參加漁民年會

三八

辦理第一次新春農業研究會

三八

辦理第二次新春農業研究會

三九

辦理農事講習會

三九

辦理治螟宣傳運動大會

五四

編印刊物攝製影片

五七

農鑄通訊(附刊漁况)

五七

農業畫報

五七

勸農淺說

五九

標語

六〇

電影片

六〇

掛圖

六〇

標本

六〇

計劃模範農業推廣區

六〇

辦理第一模範農業推廣區

六一

宣傳及調查

六二

散發桑苗

七六

推廣愛字美棉

七六

劃定示範棉田

八七

指導棉作栽培

八八

指導飼育春蠶

八八

指導預防牛瘟

八八



江蘇省農墾廳農事講習會開幕典禮攝影留念

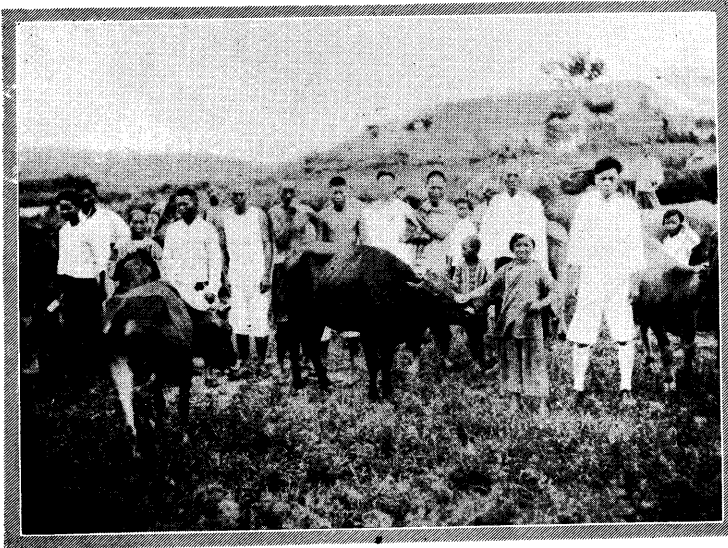


預防牛瘟工作圖

工作人員在
鎮江第四區
區公所門前
對農民講解
標語意義



工作人員代農民牛舍消毒

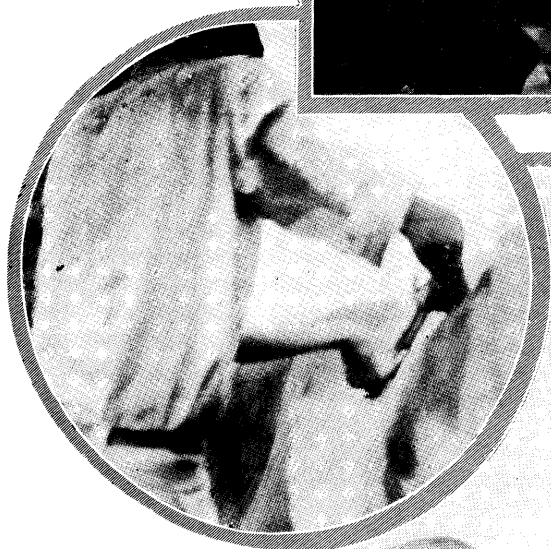


工作人員召集農民耕牛檢查

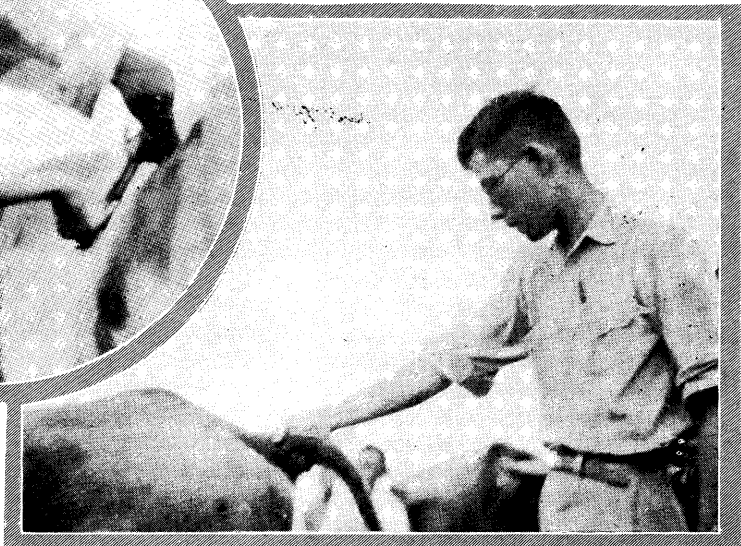
檢驗牛之口腔



濕體之牛驗檢



清血瘟牛防預射注



江蘇省最近二年農業推廣狀況

第一章 組織

江蘇省農鑛廳爲計劃實施全省農林推廣事業。期於優良種苗及農業上之新技能。得以推行盡利起見。爰於十七年七月成立農林事業推廣委員會。旋改稱農業推廣委員會。編訂預算。積極進行。十八年十月更爲擴大組織。分股辦事。訂定業務計劃。十九年八月又修改組織章程。本會之組織。至此始漸臻完善。茲將組織章程。業務計劃。及現任人員一覽等。分列於後。

江蘇省農鑛廳農業推廣委員會組織章程

(十九年八月十二日江蘇省政府委員會第三二二次會議議決修正通過)

第一條 本廳爲辦理全省農業推廣事宜。遵照

國民政府公布之農業推廣規程。並依據本廳辦事細則第七條之規定。組織農業推廣委員會。

第二條 本委員會會址附設於本廳。

第三條 本委員會委員。除本廳各關係科科長技正及直轄省立各關係局場所主管人員爲當然委員外。設主任委員一人。專任委員二人。並得聘請專家爲名譽委員。

第四條 本委員會委員之職務如左。

一 主任委員。處理本委員會事務。

二 專任委員。襄助主任委員處理本委員會事務。

三 當然委員。協助本委員會推行一切事務。

四 名譽委員。贊助本委員會辦理技術上一切事務。

第五條 本委員會設下列三股。辦理各該股事務。

一指導股 設主任一人。指導員四人至十二人。推廣員四人至八人。

二宣傳股 設主任一人。宣傳員四人至八人。

三編輯股 設主任一人。編輯員四人至八人。

各股主任。得由專任委員兼任。指導員得由本廳指派各關係科技士及科員兼任。

第六條 本委員會設幹事主任一人。幹事一人或二人。書記一人或二人。辦理本委員會文書及其他不屬各股之一切事

務。

第七條

本委員會於各縣設縣指導員一人。承本委員會之指揮。辦理各該縣農業推廣事務。前項縣指導員。由各該縣立農林蠶桑場主任兼任。

第八條

本委員會委員。由本廳聘任。其餘各職員。由本廳委任。

第九條

本委員會當然委員名譽委員及兼任之各職員。均為無薪職。

第十條

本委員會之業務如左。

一 推行各項試驗成績。

甲 供給優良種子樹苗蠶種及畜種。

乙 普及優良之農林業經營方法。

丙 普及優良農家副業。

丁 普及優良之農具及肥料。

戊 普及防除蟲害病害之方法。

己 其他一切農業改良方法。

二 舉辦各項指導宣傳。

甲 各種農業展覽會。

乙 農產品陳列所。

丙 巡迴展覽。

丁 農民聯歡會。

戊 農事講習會。

己 農林實地指導。

庚 農林夜校。

辛 農林詢問。

壬 各種農林演講。

癸 其他增進知識及技能事項。

三 編輯各種刊物圖表。

甲 勸農淺說。

乙 農業畫報。

丙 農業常識。

- 丁 農鑛通訊。
- 戊 試驗場報告摘錄。
- 己 其他一切關於農林事業之出版品。
- 四 製造各種推廣用品。

甲 各種標本。

乙 工作順序模型。

丙 工作順序影片。

丁 演講用各種掛圖。

第十一條 本委員會每月開常會一次。如有特別事項。得開臨時會議。均由主任委員召集。其會議規則另訂之。

第十二條 本委員會議決事項。呈請 廳長核准施行。

第十三條 本委員會經費。在江蘇省農鑛經費項下開支。其預算另訂之。

第十四條 本委員會辦事細則另訂之。

第十五條 本章程自經 省政府委員會議決之日施行。並呈報農鑛部備案。

江蘇省農鑛廳農業推廣委員會業務計劃

本委員會業務分爲指導宣傳編輯三大部。同時並行。互相輔助。茲述其辦法如下。

第一節 指導

指導工作。可別爲下列各種。

一。直接指導 本委員會隨時派遣專員。分赴各地。選擇一適中地點。借用省立試驗場縣農場鄉村師範學校或小學校等處。實施推廣工作。應辦各事業如下。

1. 供給優良作物種籽。林木。果樹。桑樹。苗木。純潔畜種。鷄種。蠶種。蜂種。並指導其栽培或飼養方法。應用材料。由各場各機關供給之。

2. 說明便利之農具及合宜之肥料。並指導其使用法。

3. 指導防治重要虫害病害及配製藥劑方法。如蝗螟金鋼鑽虫麥黑穗等。

4. 合作社組織法之指導。

5. 農場經營法及組織之指導。

6. 指導墾荒造林及防治水旱方法。

7. 因農場或蠶戶之請求·特住指導·

8. 指導農產製造法·

9. 指導水產事業·

二·間接指導 在直接指導時·因時間太短·或交通不便·或人數太多·指導人員·不敷分配或不及普遍時·可擇農民中智識較高者·或鄉村小學教員·作一詳細之指導工作·命其代為轉行指導並推廣·

三·縣農林蠶桑場指導 凡在上兩項指導內不能施行·或過於煩雜·不便施行·或限於區域·須特加指導者·應派員往各縣指導各縣場主任·並令各縣場主任·在本區內隨時施行指導工作·其指導之結果·為各該主任攷成之一種·各縣應注重之事業如左·

1. 南通·如皋·東台·鹽城·阜甯·靖江·泰興·啓東·海門·上海·寶山·南匯·奉賢·川沙·太倉·嘉定·等十六縣注重棉作·

2. 常熟·青浦·松江·金山·崇明·江都·泰縣·儀徵·揚中·高郵·寶應·興化·淮安·等十三縣·注重稻作·

3. 豐·沛·邳·碭山·睢甯·宿遷·沭陽·泗陽·漣水·淮陰·等十縣·注重麥作及雜穀·

4. 吳·無錫·吳江·金壇·丹陽·武進·江陰·崑山·等八縣·注重蠶桑·

5. 鎮江·宜興·溧陽·句容·江甯·高淳·江浦·六合·溧水·銅山·蕭·東海·灌雲·贛榆·等十四縣·注重林業·

6. 南通·如皋·海門·上海·南匯·川沙·奉賢·嘉定·松江·江都·碭山·淮陰·吳縣·吳江·蕭縣·等十五縣·兼及園藝·

7. 南通·如皋·東台·鹽城·松江·南匯·啓東·海門·川沙·寶山·太倉·常熟·崇明·吳縣·吳江·無錫·灌雲·贛榆·等十八縣·兼及水產·

四·詢問指導 農民之稍有知識者·若遇有困難事件發生·可隨時將詳細情形·用文字說明·投函本委員會·本會當以書面答覆指導·其辦法另詳·

五·指導所 遇有必要時·各縣每區設一指導所·與縣農林蠶桑場互相聯絡·並行工作·

第二節 宣傳

宣傳工作·可分為演講·展覽·文字·三種·

一·演講宣傳·

1. 以鄉村小學為中心·召集農民舉行演講會·演講要點如下·普通智識·改良農業常識·破除迷信·解決農業上困難問題·演講人應由本委員會與省立場所縣立各場及省內各大學中學共同担任·

2. 在城鎮中或其附近地。可利用公共場所。以作演講處。如公園。茶社。博物館。圖書館。廟宇。市場。十字街中。工廠旁邊等處。

3. 由委員會聯合省立各場所及各縣場。組織演講隊。攜帶各種標本圖表等一切應用物品。往各縣沿途隨時擇農民較多之地演講並指導。在廟會或神會時。尤為相宜。

二、展覽宣傳。

展覽宣傳。以出品競賽為最易收效。如乙見甲在展覽會得獎。必自求進步而思有以改良。此時即將求教於甲。或請求農林機關指導。於是宣傳之目的乃達。

展覽會應以區。縣。省。為單位。

1. 區展覽會由區指導所負責辦理。規模儘可狹小。設備不妨從簡。每年舉行兩次。除名譽獎外。少給獎金。以資鼓勵而增興趣。

2. 縣展覽會由縣場負責辦理。有必要時。委員會派員輔助指導。凡在區展覽會中已得獎之出品。及未曾參加區展覽會之出品。悉數送至縣場。定期舉行縣展覽會。每年一次。成績優良者。亦給予獎金。

3. 省展覽會在本廳舉行。以經費之多寡及預備之時間而定。每年或每兩年一次。凡在縣展覽會已得獎之出品。及省內各農蠶水產學校或本廳直轄各機關與各縣農林蠶桑場之出品。或未曾參加前兩項展覽會之出品。皆得送至省會參與展覽。至於會內一切事務。皆由本委員會負責辦理。

三、陳列所

陳列與展覽宣傳。為同樣性質。展覽是暫時的。陳列是永久的。初辦時在鎮江設農業陳列所一處。凡在省展覽會得獎之出品及其他特種出品。有陳列價值。經過審查合格者。皆可陳列。一切事宜。由本委員會直接辦理。俟辦有成效並經費充足時。由直轄各農林機關關於蘇州。無錫。揚州。南通。淮陰。徐州。六處。各設一所。若能推廣至每縣一所則尤佳。

四、文字宣傳。

文字宣傳。用標語。圖表。廣告。書籍。電影。五種。

1. 標語 用極簡單白話文。作成關於農業上各種標語。發至各地張貼。以便農民隨時得以灌注知識。

2. 圖表 以農業上應有知識及工作預備方法等。製成簡單圖畫及表格。各處分散並張貼。其目的與標語同。

3. 廣告 以上兩項同樣材料。製成大張招貼式廣告。如商店之大廣告式。文字圖畫表格。同時並用。偶或加彩色印刷。尤為醒目。

以上三項張貼地點。以廟宇。山莊。住宅。飯店。茶館之牆壁上。路旁大樹樹身等處。為合宜。

4. 書籍 編成淺近文字書籍。分送鄉村小學教員鄉間識字之人及說書者。勸其與農民講解。

5. 電影及幻燈片 製成影片及幻燈片。於市集時。或鄉間神會時。或冬季農閑時。由指導機關公開開映。使農民自由入觀。

第三節 編輯工作

編輯工作。可分為文字。標本。影片三種。

1. 文字 宣傳中所用之演講詞。圖表。標語。廣告。皆應自行編輯。此外尙應編著下列各項。

農民淺說。畫報。農業常識。農事調查。農事通訊。各場試驗報告摘要。

2. 標本 製造害虫標本。病害標本。蠶絲標本。栽培工作順序模型等。供給指導宣傳之用。

3. 影片 製造各種工作順序影片。以備宣傳之用。

現任人員一覽

(至十九年六月底爲止)

委員會職員一覽

職別	姓	名
主任委員	陸費執(本廳技正)	
委員	沈素生 許振 任醞脩 張鎮臨 周拾祿(本廳技士) 管義達(本廳技士)	
指導股主任	周拾祿(本會委員兼)	
指導員	鄭體華(本廳技士) 張益三(本廳技士) 葛曉東(本廳技士) 王恂(本廳科員) 張繼周(本廳科員)	
宣傳股主任	張鎮臨(本會委員兼)	
宣傳員	吳國棟 郁允寬	
編輯股主任	管義達(本會委員兼)	
編輯員	丁年甲(本廳技士) 閻葆明 黃可莊(本廳科員) 何惟志 王德發	
推廣員	宋康祥(本廳技佐) 洪延祺 龍幼安 張友聲	
幹事	劉炳銓 杜和清(本廳技佐) 黃慶善	

名譽委員一覽

戴芳瀾 周明懿 姚傳法 李乃堯 廖家楠 李德毅 姚醒黃 毛 雖 馮肇傳 羅清生 錢天鶴 唐昌治 張福良
 沈宗瀚 趙連芳 梁 希 胡昌熾 傅煥光 王金吾 華繹之 蔡無忌 王善銓 竺可楨 馮立民 李積新 唐啓宇
 凌道揚 許 璇 陳方濟 包 容 張天才 許復七 江問漁

當然委員一覽

姓名	原 職
孫 恩 慶	本廳第一科科长
祁 崑 捷	本廳第二科科长
康 瀚	本廳第三科科长
侯 朝 海	本廳技正
王 志 莘	本廳合作事業指導委員會主任委員
劉 新 銳	本廳蠶業取締所所長
張 巨 伯	省昆蟲局局長
黃 希 周	省第一林區林務局局長
周 承 祐	省立農具製造所所長
鄭 辟 疆	省立蠶業試驗場場長
許 震 宙	省立棉作試驗場場長
顧 復	省立稻作試驗場場長

尹聘三	省立麥作試驗場場長
仲堅	省立雜穀試驗場場長

縣指導員一覽

姓名	原職
孫警	南通縣縣立農場主任
季雲	如皋縣縣立農場主任
顧謹	海門縣縣立農場主任
楊霈	啓東縣縣立農場主任
孫植	泰興縣縣立農場主任
方香九	靖江縣縣立農場主任
吳泉	東台縣縣立農場主任
吳聯生	鹽城縣縣立農場主任
鄭檜年	阜甯縣縣立農場主任
黃梅仙	上海縣縣立農場主任
季鍾和	寶山縣縣立農場主任
褚錦春	南匯縣縣立農場主任
施珍	太倉縣縣立農場主任
顧兆昌	嘉定縣縣立農場主任
朱庭照	奉賢縣縣立農場主任

顧思九	川沙縣縣立農場主任
郁映森	松江縣縣立農場主任
嚴光耀	青浦縣縣立農場主任
何雪蓀	金山縣縣立農場主任
鄒思誠	常熟縣縣立農場主任
徐錫藩	儀徵縣縣立農場主任
蔣毓麟	江都縣縣立農場主任
周裕仁	高郵縣縣立農場主任
盧蔭榭	興化縣縣立農場主任
華繼書	寶應縣縣立農場主任
楚國香	淮安縣縣立農場主任
葉度	泰縣縣立農場主任
黃兆麟	崇明縣縣立農場主任
潘聯馳	淮陰縣縣立農場主任
陸繡山	漣水縣縣立農場主任
胡聿興	泗陽縣縣立農場主任
梁玉江	沭陽縣縣立農場主任
王煒基	宿遷縣縣立農場主任
薛佩玖	睢甯縣縣立農場主任

劉建	郭定	周乃孝	張金城	黃光祖	王致中	夏餘慶	谷立塋	劉子金	黃鼎	褚祖仁	陳文海	段世長	聶世傑	盧東林	徐壽齡	李星浦	閻希忠	封興仁
丹陽縣縣立蠶桑場主任	武進縣縣立蠶桑場主任	東海縣縣立林場主任	銅山縣縣立林場主任	贛榆縣縣立林場主任	高淳縣縣立林場主任	溧水縣縣立林場主任	六合縣縣立林場主任	句容縣縣立林場主任	灌雲縣縣立林場主任	宜興縣縣立林場主任	蕭縣縣立林場主任	溧陽縣縣立林場主任	江浦縣縣立林場主任	江甯縣縣立林場主任	鎮江縣縣立林場主任	豐縣縣立農場主任	沛縣縣立農場主任	邳縣縣立農場主任

薛子林	崑山縣縣立蠶桑場主任
張培	江陰縣縣立蠶桑場主任
顏英焯	吳縣縣立桑蠶場主任
馬勤如	金壇縣縣立蠶桑場主任
吳邦傑	無錫縣縣立蠶桑場主任
孫守廉	吳江縣縣立蠶桑場主任

第二章 經費

十七年度(自十二月至六月)

預算數爲壹萬六千另十六元正

實支數爲壹萬五千八百四十八元九角九分

十八年度

預算數爲八萬二千二百九十六元正

實領數爲四萬九千八百四十四元八角正

七月至十一月每月實領二千二百八十八元正

十二月至六月每月實領五千四百八十六元四角正

實支數爲四萬九千八百三十三元六角五分

第三章 事業

散發種苗

散發愛字美棉種

本廳以鎮江爲栽培愛字美棉之適宜地區。因於十八年春派員向中央大學農學院運到馴化愛字棉種五十餘担。會同鎮江縣育成。長樂。鎮江三鄉行政局長各村村長及該地區分部。勸導農民領種。並指導種植方法。計領種農戶四百四十五

戶。領去棉種五千七百十斤。種植面積六百另六畝九分。在間苗中耕收花各期。本廳均派員前往實地指導。農戶類能領悟接受。成效頗著。收穫後本廳復以美棉品貨較高。若與土棉混售。未免可惜。因即由本廳代辦運銷合作。將所有領種區內之愛字棉籽花。概由廳先行墊付半價收買。裝運上海紗廠銷售。計每担平均售價十九元二角。較諸土棉。約增高三分之一。此項純利。全數分配各種戶。故各種戶莫不喜形于色。茲將領種情形列表於后。散發鎮江縣第四區愛字美棉種一節。另見第一模範農業推廣區一節內。

村別	領種戶數	棉田面積	領種數量
下馬圩	二五	三六〇・〇畝	二九二・五斤
湯村	二八	四九・五	三九六・〇
馬灣	五六	六七・七	八四一・〇
黃序廟	五二	七四・二	九一二・〇
廖家村	一七	二〇・八	一六七・五
大馬跡	一九	二七・五	二四二・〇
小馬跡	四	七・五	六〇・〇
蘇尤村	一〇	一二・四	九九・五
夏侯村	三	三・〇	二四・〇
廟家殿	二	一〇・〇	八〇・〇
東湖村	一	一・〇	八・〇
韓家村	五八	七〇・八	七八八・五
陸村	二〇	三一・〇	二四八・〇
大徐莊	三五	三九・七	三〇〇・〇

羊家灣	錢家村	王家莊	和兒廟	潘家	東河村	魏家莊	孫家莊	朱家莊	白崗	湯家村	范家村	郁家村	雷家村	後北村	宗巷村	章家村	周鄉村	小徐莊
一	七	三	一	一	一	一	一	一	一	一	一	二	五	六	一五	一九	一七	二五
〇・五	一〇・〇	四・九	四・〇	一・〇	一・〇	五・〇	五・〇	・八	一・〇	二・〇	三・〇	一・七	五・七	九・〇	一四・五	一八・五	二三・四	三一・二
四・〇	八〇・〇	四一・〇	三二・〇	八・〇	八・〇	四〇・〇	四〇・〇	六・〇	八・〇	一六・〇	二四・〇	一五・〇	四七・〇	七二・〇	一一七・〇	一四九・〇	一八八・〇	二四六・〇

張巷村	一	三〇〇	二四〇〇
北路村	一	二〇〇	一六〇〇
張官渡	一	二〇〇	一六〇〇
雙台村	一	五〇〇	四〇〇〇
魏家巷	二	一〇六	一四〇〇
總計	四四五	六〇六・九	五七一〇〇

散發茶種

本省鎮句甯杭兩公路路綫附近之江甯・鎮江・句容・溧水・溧陽・宜興等六縣・荒山連亙・地瘠民貧・迭經本廳派員前往實地調查・知土質氣候・均宜種茶・本地農民雖亦間有種植・然多墨守舊習・成績不著・利棄於地・殊為可惜・如能設法提倡改良・未始非為農家增闢利源之道・因向浙省採購茶種五石・派員赴江甯鎮江一帶散發・並編印淺說畫報・分送農民・勸導種植・茲將領種情形・列表於后・

鎮江各區農民承領茶種統計表

姓名	住址	擬種面積	田地狀況	實給種量	備考
康禮通	東湖頭	八畝七分五厘	荒地茅草溝	四斗	南門榮昌木行
殷星三	黃墟東莊村	五畝	山	四斗	
丁一心	上黨鄉西麓村	貳畝	山地	一斗六升	南門恆鑫泰染坊
鄭少成	新豐鎮	半畝	斜坡熟地	四升	
趙欽福	上黨鄉趙家邊	半畝	斜瘠地	四升	
嚴丹叔	第三區歲丰鄉丰村保嬰局	貳畝	平地	一斗六升	高橋外河沿十四號

江雙福	南門外黃序村	一畝	荒山	八升	南門恆隆布莊
譚祥煜	上黨鄉譚家邊村	五分	山地	四升	通信處新西門內復順源二十一號
解希縉	育成鄉蔣家墩	四分	荒地	三升六合	
曾以善	第四區育成鄉韓家村	一畝	荒地	八升	南門恆隆布莊
吳子餘	第五區平昌牌城鎮	五分	荒地	四升	現住黃序村南門恆隆布莊
解賢榮	第三區上店村	五分	瘠斜地	四升	
趙銘鼎	大港市東街	拾篷	山坡	五合	將軍巷四號
唐士蓀	渣澤	八畝	荒山	四斗	東南製種場
黃生元	渣澤	三畝	荒山	二斗	
模範農場	渣澤	三畝	荒山	二斗	
吳伯昌	大港農民教育館	七畝		五斗	轉發鎮江華山鎮農民
總計		十九畝 十篷		一石二斗六升五合	

各縣農民承領茶種統計表

姓名	住址	擬種面積	田地狀況	實給種量	備考
郭愀	南通劉橋	拾篷	平地	五合	段家橋初級小學
丁松林	江陰第八區	十畝	荒山	三斗	江陰成樑鄉無錫北周莊
海門教育館	海門茅鎮	一畝二分	平地	一斗	三陽鎮海門縣立農民教育館
王原甫	江甯堯化門小學	二畝		一斗	
徐憲章	江甯太平門金大農場	三畝		二斗	種在麒麟門北二里
總計		一六·二 一〇篷		七斗五合	

江甯南湯山農民承領茶種統計表

姓名	住址	擬種面積	田地狀況	實給種量
朱朗軒	東湯村	二十畝	平地	八升
言仁讓	陳達村	五分	荒地	四升
南湯山 實驗小學	南湯山	三分	熟地	二升四合
唐履謙	湯山	五分	平面熟地	四升
李盛義	李岡頭	三畝	平坦黃土	一斗二升
馮能忠	果子山	三畝	平坦黃土	一斗二升
劉炳奎	劉沙地村	一畝	平山黃土	四升
劉漢臣	劉岡頭村	二畝	平坦黃土	一斗六升
王寶元	小九華山脚沙木崗	一畝	平坡	八升
李盛友	李岡頭	一畝	荒地高平	一升
朱祥榮	黃塘巷	六分	平地	一升
時明道	玆西	九分	平地	一升
皇甫從和	湯山小學	八分	斜坡山	一升
陳思溥	同右	一畝	平地	一升
金士華	同右	一畝	同右	一升
梁傳憲	同右	一畝	同右	一升
陳昌禮	同右	一畝	同右	一升

朱德尙	秦恩錫	王安龍	黃天茂	高德金	時文進	趙立本	趙元棟	皇甫有銀 皇甫大儒	陳宏來	芮良鶴	鄒信誠 皇甫延高	朱世華	梁傳樸	金中理	張永暉	皇甫大儒	楊金虎	胡志茂
北莊村	南湯山	同右	同右	同右	東湯村	北莊村	上峯村	西莊村	石地村	塘澤村	後新村	西莊村	下山村	周家邊	同右	同右	同右	同右
一畝	一畝	五分	五分	五分	五分	五分	八分	二畝	八分	八分	一畝三分	一畝	八分	八分	一畝	一畝	一畝	一畝
東南	平原					東南	向南	向南 黃土	高地	向南	平原	向南	向南	斜坡	同右	同右	同右	同右
一升	一升	一升	一升	一升	一升	一升	一升	一升	一升	一升	一升	一升	一升	一升	一升	一升	一升	一升

散發桑苗
詳見第一模範農業推廣區項下

指導農事

防治大麥及裸麥堅黑穗病

大麥及裸麥之堅黑穗病。為害遍於大江南北。唯倘能將炭酸銅粉拌於麥種表面。即可防患未然。本廳為提倡此種方法起見。於十七年十月派員攜帶藥粉一千包。(每包五錢)及拌種箱。分赴江甯。吳縣。嘉苑。南通。南匯各縣。會同省立各場。實地指導農民拌種。頗著成效。十八年八月。特再購運炭酸銅粉一千二百五十磅。派由張鎮臨。張益三。宋康

周功祥	北莊村	一畝	東南	一升
朱世襄	北莊村	一畝	東南	一升
陳德盛	西莊村	一畝	平斜 不肥	一升
湯聚良	西莊村	六分	平斜	一升
董合松	南湯山	八分	平斜	一升
汪錫華	南湯山	二分	平斜	一升
趙洪模	南湯山	一畝	斜山	一升
呂慶泰	下山屯	一畝二分	沙土	一升
梁傳銘	下山屯	一畝二分		一升
皇甫有為	西莊村	一畝	平斜	一升
孫正熙	西莊村	一畝	平斜	一升
陳德銘	西莊村	八分	平斜	一升
陳德祥	西莊村	六分	瘠	一升
總計	五十一戶	六十五畝六分		一石〇九升四合

祥·吳國棟·杜和清等·分赴南通·海門·泰興·靖江·啓東·嘉定六縣·會同各該處省縣立農場·實地指導拌種·計
 用去炭酸銅粉四千八百八十二包半·拌麥種二百三十石另二斗八升·茲將各縣拌種量·列表於後·

縣名	用粉量	拌種量	拌種量	拌種面積
南通	一六二五·〇 ^袋	八九·〇六 ^石		一五九〇·〇 ^畝
海門	六〇〇·〇			
泰興	一〇一八·五	五五·七八		八三二·二
靖江	四四七·〇	二二·四九		四三六·四
啓東	九九二·〇	六二·九五		一二二七·六
嘉定	二〇〇·〇			

十九年五月·麥作將屆收穫之期·對於炭酸銅粉防治堅黑穗病之成績·亟應調查·以覘成效·特分令省立棉作試驗
 場暨南通等六縣縣立農場·詳密調查·列表具報·茲錄其統計如后·

南通縣防治大麥堅黑穗病成績 十九年五月 調查者南通縣立農場

地方	農戶姓名	種植面積 (已受防治者)	病穗百分率 (已受防治者)	鄰田病穗百分率 (未受防治者)	備載
三里墩	縣立農場	五六畝		·八	抽查一方丈內無一穗受黑穗病者
農場河南	孫龍	二畝		·四七	
農場河西	沙恩	五畝	·〇三	·九三	抽查一方丈內有二穗受黑穗病者
農場河西	陸四	三畝		·一七九	
農場河南	張鴻文	五畝		·五五	
農場河東	張道士	三畝		·七九	

農場河東	張	磐	三畝		• 四八		
農場河東	張	老五	四畝		• 六八		
農場河南	陳	長福	一一畝		• 七六		抽查一方丈內有一 穗受黑穗病者
農場河南	張	鴻高	四畝		• 七五		
鮑家橋北	陳	金鵬	三三畝		一• 三七		
農場河北	龔	長餘	三畝		• 七		
二橋	王	大章	三畝		• 七九		
蘇蝦里	黃	鳳儀	一二畝		一• 三六		抽查一方丈內有一 穗受黑穗病者
頭橋東	夏	廣立	二畝		一• 五七		
頭橋東	夏	廣耀	四畝		一• 三三		
馬路南	王	叔祥	二畝		一• 〇四		
農場河北	黃	老二	六畝		• 八一		
蘇蝦里	黃	九齡	四畝		• 八七		
季家小橋	季	發林	三畝		• 九一		
平均					• 〇〇六五	• 九三七五	

海門縣防治大麥堅黑穗病成績

民國十九年五月
調查者海門縣縣立農場

地方	農戶姓名	種植面積 (已受防治者)	病穗百分率 (已受防治者)	鄰田病穗百分率 (未受防治者)	備載
第三區五港口	顧福魁	二畝	• 二	• 五	
第三區朱季鎮	黃鳳祥	二畝		• 六五	

靖江縣立農場調查炭酸銅粉拌種元大麥成績

地名	農戶姓名	種植面積 (已受防治者)	病穗百分率 (已受防治者)	鄰田病穗百分率 (未受防治者)	備載	平均數	
						平	均
第三區玉心沙	沈維榮	二畝	•一三	•七三			
第三區梗子巷	郭喜賢	二畝	•一九	•四四			
第三區老高橋	倪景豐	四畝	•三二	•六三			
同上	李朝向	二畝	•三二	•二三			
同上	黃金章	二畝	•三二	•一			
第三區邑廟西	宋萬江	二畝	•三四	•三三			
同上	黃小富	二畝	•三四	•五一			
第三區橫沙鎮	盛才根	二畝	•三一	•三七			
同上	盛才福	二畝	•一三	•三三			
第七區丁角沙	陸朝宰	二畝	•二一	•四			
同上	楊朝清	二畝	•一三	•三九			
同上	楊朝正	二畝	•三二	•五四			
同上	楊克明	二畝	•二	•一一			
同上	王柏青	三畝	•一六五	•四五			
同上	張殿清	三畝	•五				

地名	農戶姓名	種植面積 (已受防治者)	病穗百分率 (已受防治者)	鄰田病穗百分率 (未受防治者)	備載
孤山	朱穆庭	二畝	○•二四	一•八三	元麥

秦興縣防治大麥堅黑穗病成績 調查者秦興縣農場

地方	農戶姓名	種植面積 (已受防治者)	病穗百分率 (已受防治者)	鄰田病穗百分率 (未受防治者)	備載
同 上	劉志成	一畝	〇・七五	二・四二	大麥
潘家埭	劉順根	二畝	一・一四	一・八七	大麥
同 上	陳福元	一畝五分	一・〇二	一・七五	大麥
鄭家埭	鄭忠秀	二畝	〇・八三	一・五六	大麥
栢木鎮	陳祝卿	一畝	〇・八四	一・六八	元麥
同 上	顧福生	一畝	〇・九二	一・九三	元麥
侯家街	祝可均	一畝	一・〇七	二・〇八	大麥
同 上	祝子琴	一畝	一・一四	二・三五	大麥
同 上	祝桂琴	一畝	一・二一	一・九八	大麥
王家路	王升官	一畝	〇・六五	一・三二	大麥
同 上	王浩如	一畝	〇・七一	一・九四	大麥
本場旁	韓老三	二畝	一・三二	二・四一	大麥
同 上	陶根寶	一畝	〇・九二	一・〇五	元麥
東 外	縣立農場	二十畝	〇・一八	一・一二	元麥
平 均	數		〇・八六九	一・八二六	

地 方

農戶姓名

種植面積
(已受防治者)

病穗百分率
(已受防治者)

鄰田病穗百分率
(未受防治者)

備

載

同 上

周福元

一畝

・一

・九五

龍舒巷

胡天任

一・五畝

・七五

・七五

卜家莊	卜金玉	二畝	•一二五	•七二五
同上	卜兆元	一畝	•一	•七二五
桑家井	余恆西	一畝	•七五	•九五
王家廟	陳貫章	二•五畝	•一	•七二五
房家莊	周光甫	一•二畝	•一二五	•九五
燕頭	陳國樑	三•五畝	•〇七五	•八
同上	陳桂生	三畝	•〇七五	•八二五
樊家堡	楊子芳	三•五畝	•一二五	•六五
同上	徐子香	四畝	•一	•七
沈家莊	沈仲平	一•二畝	•一	•八五
張家河	張秉之	二•五畝	•〇七五	•九
卜趙莊	孫大珠	一〇•〇畝	•〇七五	•九五
土家莊	毛子周	三•五畝	•一	•九二五
縣農場		二〇•〇畝	•〇五	
平均	平均	數	〇•一七七	〇•八二五

啓東縣防治大麥堅黑穗病成績
 十九年五月
 調查者啓東縣農場

地方	農戶姓名	種植面積 (已受防治者)	病穗百分率 (已受防治者)	鄰田病穗百分率 (未受防治者)	備載
第十五鄉	王同仁	八畝	•七	二•五	
第一區	陳步高	六畝	•五二	二•六	

第十九鄉	王加勤	五畝	•四五	二•二五	
第二六鄉	沈學文	二畝	•二五	二•二二	
第三六鄉	沈懷	五畝半	•五八	二•九	
第八鄉	周紀南	五畝	二•五八	二•八六	共和鎮東
第八鄉	沈金華	一畝	二•六八	二•八二	共和鎮東
第八鄉	彭琢成	一畝	•七三	二•四五	共和鎮西南
第七四鄉區	朱選明	四畝	•九三	三•一	
第五二鄉區	顧明泉	五畝	•四二	二•一	
同上	顧清才	八畝	•一九	一•九四	
第四鄉	金秀民	二畝	•二	二•〇五	
平均	均	數	〇•八五二五	二•四八二五	

嘉定縣防治大麥堅黑穗病成績

十九年五月十九日
調查者嘉定縣縣立農場

地方	農戶姓名	種植面積 (已受防治者)	病穗百分率 (已受防治者)	鄰田病穗百分率 (未受防治者)
先農壇	本農場	五分	•〇六	•三四五
宣家宅	宣阿生	一畝三分	•〇六五	•一二四
宣家宅	宣阿毛	二畝(麥溝)	•一〇〇	•一二四
宣家宅	宣榮文	一畝五分	•一二三	•一二四
宣家宅	宣阿大	一畝五分	•〇一八	•一二四
陳家村	顧伯雲	一畝五分	•〇八一	

陳家村	陳阿大	八分	●●五二三	●●一四三三
平均	均	數		

江蘇省立棉作試驗場防治大麥堅黑穗病成績調查表十九年五月

已用碳酸銅粉防治者

病種	百分率	調查農戶數	估調	查農戶	百分數
全無者		一二八戶		六二·四四	
○●一以下者		二四		一一·七一	
○●一以上至○●二以下者		二三		一一·二二	
○●二以上至○●三以下者		一六		七·八一	
○●三以上至○●四以下者		三		一·四六	
○●四以上至○●五以下者		六		二·九三	
○●五以上至○●六以下者		三		一·四六	
○●六以上至○●七以下者		二		○·九七	
共計		二〇五		一〇〇·〇〇	

未用碳酸銅粉防治者

病種	百分率	調查農戶數	估調	查農戶	百分數
○●七以下者		一		八·三三	
○●七以上至一·〇以下者		三		二五·〇〇	

辦理新豐秋蠶指導所

蘇省蠶桑事業。素稱發達。顧對於秋蠶飼育。尙在萌芽時代。鎮江尤甚。本廳有鑒於此。特於十八年八月就新豐之黃墟鎮。辦理秋蠶指導所。實地指導農民飼育秋蠶方法。以期普及。茲將其辦法錄后。

(一) 派指導員宣傳飼育秋蠶之利。

(二) 蠶戶願飼育秋蠶者。須開具姓名住址及所需蠶種之張數。

(三) 必蠶戶自有桑園或已租定桑園者。方得享受領種及指導之利益。

(四) 蠶戶之蠶室蠶具。均代為消毒。不收費用。

(五) 發給蠶戶飼育之蠶種。均不收價。

(六) 代行催青及稚蠶共育。至三齡開葉時。始分給各蠶戶自養。

(七) 由指導所擬定秋蠶飼育標準表。分給蠶戶。並隨時加以指導。

指導所於八月十一日成立。所址在馬頭山。十三日將指導所內之蠶室蠶具。用百分之二。五福爾買林液消毒。十四日至十七日。將各蠶戶蠶具用千分之二昇汞液消毒。共計一千八百十八件。十八日領到新元×新白及一〇三×支九秋蠶種各一百張。十九日召集各蠶戶練習生到所講授秋蠶收蟻方法及本所規則等。二十日起收蟻。至二十三日止。共收蟻量二十二兩七錢六分。行稚蠶共育。自二十九日起至三十一日止。將共育蠶兒分發各蠶戶。計共九十一戶。並指定蟻量一兩為本所示範蠶。九月一日起。逐日巡迴指導各蠶戶之飼育方法。各戶蠶兒。於十四日起陸續上簇。廿一日調查稚蠶共育之收繭量。每錢蟻收繭最少為十斤。最多為二十四斤。平均為一四、八斤。九月二十六日為該鎮逢集之期。卽於是日假黃墟小學校開秋蠶成績展覽會。以資觀摩。並先期與繭行商妥。每戶留乾繭四五斤。共四十餘戶。其他各戶。每戶取繭十粒至二十粒。以供展覽之用。午後二時開會展覽。計到民衆教育館。實驗小學校。合衆蠶桑改良會鎮江蠶種製造場。無錫省立蠶業試驗場。鎮江縣立師範學校。私立女子職業學校。森牲園等各機關代表及附近農民數百人。評定甲乙。並備桑苗一萬株。秋蠶種二百張。分別獎給成績優良各戶以資鼓勵。當即發予領獎證。以憑於十九年春秋兩季分別領獎。茲將得獎各戶姓名數量及住址。分錄於后。

一・〇以上至二・〇以下者	六	五〇・〇〇
二・〇以上至三・〇以下者	一	八・三三
三・〇以上者	一	八・三三
共計	一二	一〇〇・〇〇

得獎者姓名	獎品		住址
	桑苗株數	秋種張數	
般裕恆	八〇	三	黃墟大園
般振林	一四三	三	同右
般惠泉	四〇	三	同右
般福順	二二六	一	同右
般奎榮	四〇	二	同右
般輔忠	一四三	三	同右
般元慶	四〇	四	同右
般老六	四〇	三	同右
般應錫	一〇〇	四	黃墟新屋
般應慶	四〇	四	同右
般應壽	一八六	二	同右
般魁兒	四〇	四	黃墟新屋裏
般八斤	四〇	三	同右
般應常	一〇六	二	同右
般龍順	八〇	三	同右
般應耀	八〇	三	同右
般榮桂	一四六	三	上黃墟

般 應 宗	般 銘 庚	般 福 壽	般 六 壽	般 錫 九	般 錫 高	般 潤 生	般 成 之	般 奶 奶	般 志 正	般 步 生	般 紅 順	般 盛 鴻	般 益 卿	般 輔 成	般 壽 寶	般 泉 兒	般 錫 純	般 喜 兒
六六	一六六	一六六	四〇	四〇	四〇	一二六	八〇	八〇	一八六	八〇	八〇	四〇	八〇	一二六	八〇	八〇	一二六	四〇
二	二	一	三	三	三	二	二	三	二	三	三	四	三	二	三	三	三	四
同右	同右	同右	同右	同右	同右	同右	同右	同右	同右	同右	同右	同右	同右	同右	黃墟東石門	同右	同右	同右

殷慶富	殷益壽	朱壽六	朱法生	朱龍池	范榮才	殷丙惠	殷丙海	華壽林	殷柏林	程福全	劉大三子	呂正才	殷鶴林	殷魁文	殷竹三	殷寶慶	殷肇慶	殷長瑞
二〇六	二〇六	二四六	一六六	一四六	一〇六	一〇六	一八六	四〇	一四六	八〇	四〇	一二〇	八〇	一〇六	四〇	一六六	八〇	八六
			二	三	二	二	二	二	一	二	二	二	三	二	二	二	二	三
上灣邨	同右	同右	同右	大塘裏灣	同右	同右	小塘裏灣	山南邨	同右	同右	同右	同右	同右	同右	同右	同右	同右	同右

徐 金 生	殷 真 桂	徐 傲 西	薛 傳 二	薛 東 狗	鄭 少 成	王 綱 祖	殷 金 狗	張 松 林	朱 金 寶	殷 三 桂	虞 劍 廷	虞 忠 海	呂 昌 傲	朱 扣 寶	徐 林 兒	殷 淦 泉	殷 春 山	陳 文 彬
一八六	一八六	二六六	二四六	八〇	二六二	一八六	二六六	二〇六	一四六	二六六	一〇六	一六六	二六六	二〇六	二二六	二二六	二二六	一六六
				一	二	二				二	二				一	一	一	一
東邊郵	林家郵	石人岡	同右	薛家郵	漁干	同右	官莊	同右	省莊	同右	同右	華家郵	麻灣郵	同右	同右	同右	邵家郵	同右

陳月生	一六六	一	同右
徐洪春	一八六		押畝里
殷錫正	四〇	二	黃墟東石門
陳金生	八〇	二	東邊邨
殷渭濱		四	黃墟大園
吳扣順		三	右同
殷吉苻		五	上黃墟
殷錫廷		三	東石門
殷肇桂		五	同右
殷樞甫		五	東石門
戴爲銘		五	林家邨
朱富更		二	大塘裏灣
徐發發		三	押畝里
陳和兒		五	六圖里
徐金海		二	石人岡
薛正松		五	薛家村
總計九十戶	一萬株	二百張	

農事詢問指導

江蘇省農墾廳農事詢問指導章程

(十八年十二月二十八日經)

廳長核准)

本章程係根據 國民政府頒發之農業推廣章程・及本會業務計劃而訂・其目的在求與農民接近・俾得詳悉農業上實

地所發生之各疑難事項。而懇切的以口頭與書面指導之。冀收農事改良之效。凡農民及從事農業者。如有質疑諮詢之處。即請依照本章程致詢。本會自當竭誠答覆也。特將本章程印發以便週知。

第一條 本廳農業推廣委員會為便利農民及從事農業者對於農業上質疑詢問起見，特定農事詢問章程。

第二條 詢問方法，分口頭詢問與書面詢問兩種。

第三條 凡以農業上疑難問題來廳面詢者。當由本會派員立予解答。有必要時。可用書面答覆。

第四條 書面詢問。可直接投函本廳農業推廣委員會。或交由本廳所屬省縣立農林蠶桑機關轉寄。當就所詢問之事件。用書面答覆。

第五條 凡用書面詢問者。應將與詢問有關係之事項。詳加說明。有必要時。如詢問土壤。肥料。病蟲害等。並須附寄

樣品或標本。

第六條 凡遇說明不詳盡。或未寄樣品標本時。本會得令詢問者補加說明。或補寄樣品標本。

第七條 凡用書面詢問者。應將姓名。住址。職業。通訊處。詳細寫明。

第八條 高深農業問題。本會未便即時答覆者。當代向國內外農學專家探索討論。以收集思廣益之效。

第九條 本會答案。僅供詢問者之參考。對於本廳行政上不發生何種效力。

第十條 本章程自呈請 廳長核准之日施行。

農事詢問指導章程說明

、凡以書面詢問農事時。若不將有關係之事項詳為說明。或附送樣品與標本。每難審別致答。因特將應須說明各事項明白錄出。以便詢問者即可依照繕具說明。或向轉寄機關委託代寄寄來。俾本會詳悉實情。察酌分別答覆。說明各事項隨章程一并印發。

(附註)此項說明僅為轉寄機關參照之用。不必發給農民。

查本章程第五條「凡用書面詢問者。應將與詢問有關係之事項。詳加說明。有必要時。如詢問土壤。肥料。病蟲害等。並須附寄樣品或標本。」茲將該條應加詳細說明之事項。說明如左。以便詢問者或託由各轉寄機關代為參照具送。

(一)關於農作物栽培法之說明。(1)作物品種。(2)該地氣候狀況，如一年中之雨期。乾期。風期。最高。最低溫度。秋霜始期。春霜末期。(3)潮汛。(4)原有栽培法簡說。

(二)關於土壤肥料之說明。(1)土壤之形狀顏色。(2)所種作物種類。(3)收成。(4)所施肥料及分量。

(三)關於蠶桑之說明。(1)所用之蠶種。(2)該地之氣候。(3)所用之桑種。(4)向來飼育蠶兒及管理桑園之方法。

(四)關於果樹之說明。(1)栽培之品種。(2)原有栽培方法。採取方法。包裝方法。(3)運銷地點。(4)該地氣候與土質。

(五)關於森林之說明。(1)該地氣候與土質。(2)該地原有之樹木種類。(3)該地荒山狀況。

(六)關於病蟲害之說明。(1)某種作物。(2)受病或虫害之經過情形。(3)受害部分。如根。莖。葉。花。果等。(4)病或蟲之普通名稱。(5)受害部分之狀態。(6)害蟲之形狀大小。(7)害蟲之習性。(8)受害後之減收成數。(9)受害之區域。

(七)關於水產之說明。(1)該地原有魚類。(2)該地原有養殖方法。(3)該地川澤湖沼狀況。

茲將問答節錄如下(自十九年一月起)

詢問者	詢問事項	指導要點
李金春	雞發生傳染病。有何防治方法。雞食多雪。即不生卵是否確實。	雞之傳染病。種類頗多。來書未詳徵狀。不敢斷定。須將詳情見告。始能指示。多雪過冷。雞食之或因刺戟腸胃。暫停生蛋。
王國原	該處在三四年前栽桑七萬餘株。近以無人指導養蠶及戕桑方法。勢將衰落。請予派員指導。	本廳不日在鎮江第四區辦理模範農業推廣區。屆時有多數人員下鄉。切實指導各項事宜。
王君綽	蝗蟲螟蟲和鬼麥的防除方法如何。有何麼好的新肥料。	寄去除螟畫報一種。淺說一種。國歷畫報一種。淺說一種。除蝗淺說一種。防除堅黑穗病畫報一種。淺說一種。勸其少用肥田粉。多用天然肥料。並提倡栽種綠肥。
世昌苗木經理處	吃桃葉的蟲。螟蟲。和蔬菜害蟲。如何防除。	吃桃葉的蟲。是一種甲蟲。毒劑不易收效。可用白布鋪在樹下。點燈誘引。然後用長竹竿打落。聚而燒之。螟蟲的防除法。詳見淺說及畫報。寄去各一份。蔬菜內害蟲。未說明種類。無從指示。函囑將標本寄來再覆。
同右	吃蘿蔔葉的蟲。有何法可以防除。硫酸銅。強氫液。炭酸鈉。硫化鉀。硫黃。生石灰等何處可買。	吃蘿蔔葉的蟲。種類極多。照來函所說的情形。很像蘿蔔蚤。囑其將粘性物質。塗在竹竿上捉蟲。將蟲寄來再覆。硫酸銅即膽礬。顏料店和藥房都有得買。生石灰即大灰。其餘藥品。在各大藥房都有。
趙欽福	詢問種茶詳情。(一)穴內積水如何除去。(二)如何播種。	(一)先作四尺寬之畦。掘穴深二三寸。種子平鋪。上蓋細土寸許。(二)加蓋草皮。自不致積水。每穴播種二三十粒。
高秉順	肥田粉的利弊若何。鹽水選種時。用鹽的標準。	告以肥田粉之不可偏用。並寄「肥田粉與泥土」一本。鹽水選種。在分別種子之輕重。其鹽水之濃度。視種子而異。以水十斤為標準。選種時應加之鹽量如次。
鄭少成	捲食稻葉的蟲。本年在新豐一帶。發生頗多。有何法防治。	此即稻苞蟲。因其捲食稻葉。每致稻穗不能抽出。驅除的方法如下。(一)在蝶發生的時候。用網來捕捉。(二)在七八月間解開捲葉。捏殺其幼蟲或蛹。(三)每畝田注洋油一升。然後用梳耙梳落幼蟲遇油即死。

展覽會及講習會

指導江蘇省立棉作試驗場南漚分場棉作展覽會

江蘇省立棉作試驗場南漚分場於十八年十一月三十日起在該場開展覽會兩天。本廳派農業推廣委員會指導員姚煥洲。宣傳員吳國棟。攜帶大宗圖表。淺說。畫報。電影片等。馳赴該分場指導一切。會場陳列品。計分世界棉業。中國棉業。棉作育種栽培。病虫害。農具等五部。該場所育成之改良浦東白籽棉。纖維細長。每畝產量。達壹百六十斤云。

指導江蘇省立棉作試驗場棉作展覽會

江蘇省立棉作試驗場南通總場。於十九年四月二十三兩日。在城內廢都廟公共演講廳開展覽會。本廳派農業推廣委員會主任委員陸費執代表廳長前往致詞。並指導一切。會場陳列品。計分五室。該場所育成之改良雞脚棉。較諸土棉每畝可增收十五斤至二十九斤。紗廠收買該棉。每擔可較土棉高出市價四元。成績甚佳。該會本定展覽兩日後以參觀者異常踴躍。特於十四日延長一天。總計三日內觀衆約四五千人云。

指導縣立各場棉作展覽會

茲將縣立各場開會情形。及本廳派員指導經過列表於後。

場名	日期	開會情形	指導經過
嘉定縣縣立農場	十八年十一月十六日起開會三天	陳列品除該場自製圖表標本暨本廳帶去之圖表標本片外。尚有中大農學院推廣部送去出品甚多。該場江陰白籽棉。每畝可收二百斤。而附近農民所種土棉。每畝僅收一百斤。故紛紛索取棉種。會期內計發出棉種二十餘担。領種農戶二百餘家。惟以棉種無多。致向隅者不少。	由本廳派農業推廣委員會主任委員康瀚。宣傳員吳國棟。前往指導。
寶山縣縣立農場	十八年十二月八日至十日	在該邑城內民衆大會堂舉行全縣農產展覽會。到會民衆達二千餘人。十九年三月廿三日開審查會。審查出品。分等給獎。計得獎者八十三種。分別發給獎狀。以資鼓勵。	廳長親臨訓話。並由本廳派農業推廣委員會指導員姚煥洲。宣傳員吳國棟。前往指導。

如皋縣縣立農場	十九年一月一日	出品百餘件。內分棉作形態部。棉作肥料部。棉作應用部。棉作病蟲害部。棉作改良部。棉作農具部。栽培方法指導部。試驗報告部。調查統計部。該場棉作與鄉農棉作比較部。到會民衆約千餘人。	由本廳派農業推廣委員會主任委員陸費執。推廣員宋康祥。前往指導。
南通縣縣立農場	十九年一月六日 至七日	展覽室內陳列該場棉產品。壁間懸掛各種標本。圖表。大生紗廠證明該場產品優良證書等。並散發各種書報淺說。附近農民紛紛預索鷄脚棉種二十餘担。	由本廳派農業推廣委員會主任委員陸費執。推廣員宋康祥。前往指導。

指導鎮江農民教育館農民聯歡會

鎮江東鄉華山鎮農民教育館。於十九年四月十三日舉行第三次農民聯歡大會。呈請本廳前往指導。當即委派技士丁年甲前往。是日開會。計到有該鎮農民暨各校職員等。不下千餘人。由丁技士講演農業改良之重要。防除稻麥病蟲害。改良農具。美棉栽培。鹽水選種等方法。聽者無不滿意。並由丁技士隨帶各種畫報。淺說。及炭酸銅粉等。分給農民。以資仿行。

參加國產絲綢展覽會

工商部國貨陳列館。以我國絲綢業日趨衰落。於國計民生。影響非淺。爰於十九年五月五日。在首都舉辦國產絲綢展覽會。並集合絲綢界專家研究改良產銷方法。以圖補救。函請本廳徵集各種蠶桑標本模型圖表等。運往陳列。以資參考。當由本廳徵選各項蠶繭。蠶絲。蠶種。接桑等標本。蠶病模型。及各項統計掛圖等。共計一百十三件。派農業推廣委員會推廣員洪延祜。送京陳列。茲將選送各件名稱數量。列后。

江蘇省農鑛廳徵送工商部絲綢展覽會出品清冊
蠶繭類共計四十一件

揚州蠶業試驗場蠶繭拾捌盒。

淮陰農校蠶繭四盒。

江甯務本蠶種場蠶繭二盒。

丹陽縣立蠶桑場蠶繭一盒。

丹陽縣立第一育蠶指導所蠶繭一盒。

吳縣泔墅關蠶種製造場蠶繭二盒。

中大區蘇州農業學校蠶繭二盒。

中大區女子蠶業學校蠶繭一大瓶。

溧陽蠶繭一盒。

鎮江女子職業學校蠶繭一盒(內絲一把)。

高郵縣蠶繭一小盒。

泰縣私立蠶業實習所蠶繭二盒。

武進縣立蠶桑場蠶繭一盒。

新豐秋蠶指導所蠶繭一盒。

銅山省立徐州麥作場秋蠶繭一盒。

吳縣縣立蠶桑場蠶繭二盒。

蠶絲類共計十六件

揚州蠶業場絲四盒。

泰縣私立蠶業實習所絲一盒。

中大區蘇州農業學校絲二盒。

吳江縣立蠶桑場絲五盒。

省立徐州麥作試驗場絲一盒。

吳江恆茂昌絲一盒。

南通阜生公司絲二盒。

絲綿類共計六件

泰縣岳德發絲綿一盒。

崑山縣商會絲綿一盒。

吳江縣立蠶桑場蠶繭三盒。

鎮江女子職業學校絲綿一盒。

蠶種類共計二十一件

吳江縣立蠶桑場蠶種二盒。

中大區立女子職業學校蠶種攝影一片。

揚州蠶業試驗場蠶種大小拾陸件。

無錫蠶桑場蠶種一盒。(內裝五瓶)

金壇土種一盒。(內裝二瓶)

接桑標本(共計五件)

中大區立蘇州農業學校接桑標本一盒。

揚州蠶業試驗場接桑標本四盒。

蠶病模型(共計三件)

揚州蠶業試驗場蠶病模型一大盒。

辛豐秋蠶指導所蠶病模型二盒。

圖表類(共計二十一件)

江蘇十七年度製種專業百分比圖一片。

江蘇十七年度絲行及農民自用繭灶統計圖一片。

江蘇十七年度絲廠概況統計圖表一片。

江蘇十七年度私人經營蠶種製造場概況統計表一片。

十七年江蘇省育蠶狀況統計圖一片。

中國合衆蠶桑改良會鎮江製種場製種經費支出與蠶種生產收入比較表一片。

揚州蠶業試驗場蠶卵胚子發育順序圖三片。

揚州蠶業試驗場蠶之敗血症病原菌圖三片。

揚州蠶業試驗場世界各國歷年生絲產額表一片。

揚州蠶業試驗場二化性蠶種高溫催青溫度線表一片。

揚州蠶業試驗場二化性蠶種低溫催青溫度線表一片。

揚州蠶業試驗場各國輸入法國生絲數量百分比圖一片。

揚州蠶業試驗場各國輸入美國生絲數量百分比圖一片。

揚州蠶業試驗場蠶兒之斑紋圖一片。

揚州蠶業試驗場蠶之微粒子原虫圖一片。

揚州蠶業試驗場我國生絲輸出數量國別百分比圖一片。

該會爲討論救濟絲綢辦法起見。復組織一研究委員會。於五月二十四二十五兩日開會。本廳何廳長亦爲該會委員之一。擬具提案兩件。一爲請教育部設立紡織專科學校案。一爲請工商部獎勵機械廠案。派由本廳技正陸費執代表出席。兩議案均經議決通過。旋議定自二十五日起。逐日審查出品。卅一日開審查會云。

參加漁民年會

本廳爲改善漁民生計起見。決定先從指導漁民組織入手。鎮江漁民。每年均有年會。當派技佐李兆輝協同農民協會整理委員會，先將鎮江縣屬各漁汛漁戶及幫首姓名。調查清晰。以便擇定相當地點。定期集會指導。十八年十一月十六日。爲鎮江本幫漁民在江中世業洲舉行年會之期。特派技正侯朝海。農業推廣委員會幹事黃可莊。攜帶大宗農業畫報。水產刊物。前往該地宣傳演講。是日到有漁船數百號。各漁民均極欣慰云。

辦理第一次新春農業研究會

本廳以農民亟待灌輸新知識。俾收改良農業之效。因於十八年春會同金陵大學農林科。舉辦新春農業研究會於南京。研究目的爲蠶桑及森林兩問題。會址假座金大教室實驗室及農場。會期三天。自二月十六日起至十八日止。主持人員。在金大方面爲周明懿。顧青虹。沈憲耀。本廳方面爲康瀚。孫恩慶。孫本忠。張鎮臨。吳國棟。到會農友。計六十五人。由會供給膳宿。茲將其研究課程。分日列表於后。

日期	時間	研究課程	演講人或作業情形
十六日	上午八時至十二時	桑之種類及其繁殖方法	金陵大學教員演講並引導會員至桑田實習接桑等方法
	下午一時至五時	改良蠶桑之重要與農蠶廳一年來概況及各農場計劃	孫恩慶演講
十七日	晚間七時至十一時	同樂會	周明懿報告籌備經過情形
	上午八時至十二時	造林及森林保護法並獎勵私人造林	康瀚演講
	下午一時至五時	改進農業之辦法及農蠶廳諸員之使命	張鎮臨演講
十八日	晚間七時至十一時	植桑及防治病虫害問題	金陵大學教員演講
	上午八時至十二時	繅絲問題	孫本忠演講
十九日	晚間七時至十一時	映放蠶桑農具及森林影片	顧青虹演講
	上午八時至十二時	育蠶方法	連日演講深恐會員未能明瞭因開討論會俾就各問題盡量發問以便詳加解釋
二十日	下午一時至四時	討論會	
二十一日	晚間七時半起	歡送會	

辦理第二次新春農業研究會

十九年二月本廳與金陵大學農林科合辦第二次新春農業研究會於南京。研究目的為稻作及桑樹之害蟲問題。會址仍假金大教室。會期三天。自二月十七日起至十九日止。到會農友計八十八人。由會供給膳宿。本廳派李永振、張鎮臨、吳國棟、前往該校會同辦理。茲將其研究課程。分日列表於後。

日期	時間	研究課程	演講人
十六日	晚間七時至十一時	歡迎會	
十七日	上午九時至十一時	蝗蟲之預防及驅除法	陳家祥演講
	下午二時至四時	續前	
十八日	晚間七時至十一時	映放農業電影	
	上午九時至十一時	螟蟲之預防及驅除法	柳支英演講
十九日	下午二時至四時	續前	
	晚間七時至十一時	糧食合作問題	徐澄演講並映放幻燈
	上午九時至十一時	桑樹害蟲之預防及驅除法	祝汝佐演講
	下午二時至四時	續前	
	晚間七時至十一時	歡送會	

辦理農事講習會

本廳迭次與金陵大學農林科合辦新春農業研究會。四鄉農民。踴躍到會。為期雖短。而對於農民智識。啓發實多。因於十九年春。利用農閑。在省會舉辦農事講習會一星期。派本廳農業推廣委員會委員張鎮臨。任醴修。推廣員宋康祥。龍幼安。洪延祺。宣傳員吳國棟。辦理一切。會址假用鎮江千秋橋合作社指導員養成所。由本廳職員分任講授。茲將其簡章及預算。照錄於后。

江蘇省農鑛廳農事講習會簡章

一、宗旨 利用農閑。傳習農事智識。以便聯絡。而利推廣。

- 二、地點 假用鎮江城內千秋橋合作社指導員養成所。
- 三、日期 民國十九年二月五日至十一日。共一星期。
- 四、聽講員名額 以五十人爲限。
- 五、聽講員招集方法 委托本廳模範農場。於該場附近各村。招集鄉村長或鄉村小學教師及優秀農民。來城聽講。
- 六、講演人員 由廳長分別指派本廳各科會人員義務擔任。
- 七、講習時間及題目 除二月五日爲報到日期外。共講習六日。其日程如次。

日期	時間	集會及講題	主講者姓名
二月四日		報到	
二月五日	上午	開會式	
	下午	黨義	周覺生
	晚	歡迎會並放映森林電影	
二月六日	上午	本廳工作與農民之關係	祁崧捷
		本廳農業推廣與農民之關係	陸費執
	下午	稻作	管義達
	晚	談話會	
二月七日	上午	棉作	孫恩慶
		麥作	張益山
	下午	農民教育	張繼周
	晚	遊藝會(假座鎮江中學實驗小學)	
二月八日	上午	合作概要	童玉民
		養蠶	劉世臣

		二月九日	上午	種樹	葛天民
				除害	李永振
				養魚	陳謀琅
			下午	農民銀行	嚴志敬
				漁業電影	
			晚		
		二月十日	上午	紀念週	
				種茶	沈素生
				園藝	陸費執
			下午	歡送會	

八、膳宿 概由本廳供給。自二月五日至十一日。共七天。被服自備。

九、旅費 聽講員自渣澤新豐附近各村來城聽講。所需來往旅費。每人平均津貼大洋四角。

十、經費預算

旅費津貼 二十元。

膳費 一百另五元。(每人每日三角。五十人以七日計算。合支如上數。)

宿費 十元。(購草褥等用)

電費 二十元。

照費 二十元。

印刷費 二十元。

茶點費 十元。

雜費 五元。

總計 二百十元。

聽講員之統計 聽講員額。原定五十人。而報名者異常踴躍。本廳以農民向學之誠。未能固拒。因特予通融。盡量接受。計實到者。達七十一人之多。大概均屬鎮江南鄉人民。而南通劉橋區段家橋小學校長郭愷。及農事指導員揚尊三

·遠道而來·熱心農教·尤屬難能可貴·茲將聽講員之統計·列表於后·
聽講員職業統計表

職業	人數	數百	分	比
學	二			二·八二
農	二九			四〇·八五
商	三			四·二二
政	三			四·二二
總計	七一			一〇〇·〇〇

聽講員年齡統計表

年齡	人數	數百	分	比
二〇歲以上	七			九·八六
二一—二五歲	一三			一八·三一
二六—三〇歲	一四			一九·七二
三一—三五歲	一五			二一·一二
三六—四〇歲	八			一一·二七
四一—四五歲	六			八·四五
四六—五〇歲	五			七·〇四
五一—五五歲	一			一·四一

五六一六〇歲	二	二・八二
總計	七一	一〇〇・〇〇

談話會情形 六日晚舉行談話會。本廳各科科长・技正・技士・技佐・全體出席。以備農友詢問。解除農民所感困難。六時起開會。由主任委員陸費執主席。報告開會宗旨後。即由農友發問。逐一圓滿解答。直至九時。始行散會。所討論之問題計十八種。就其性質。分類於后。

關於合作社及農民銀行放款問題

關於養魚問題

關於植樹造林問題

關於墾荒植桑問題

關於桑樹害蟲問題

關於栽桑問題

關於水利問題

關於農民教育問題

關於植棉問題

關於種桃及病蟲害問題

散發籽種苗木 此次到會各聽講員。均係真正農民。本廳以其向學之誠。不可無獎勵以增其興趣。且鄉間種籽苗木。均甚需要。因於散會時。散給美棉籽黍種苗木等。俾於春間及時種植。茲將發給種苗數量。分別統計。列表於后。

棉種

姓名	耕地畝數	植棉畝數		給種數量	備考
		白田	麥田		
曾以善	二一	一・〇	二・〇	二四斤	
嚴丹叔	三〇	五・〇		四〇	
壯發華	二〇	一・四		一二	

袁其義	江逸農	解希縉	康禮通	江雙福	江澤農	陳久寬	余朝璉	朱瑞啓	朱瑞璋	解賢榮	殷星三	趙欽福	趙文耀	鄭少成	官朝寅	壯心容	周憲璋	解寶書
二〇	三〇		四七	三	二〇	二二				三〇	六〇	二四	一八	五〇	四〇	一六	二九	一〇
三・〇	四・八	六・〇	八・〇	三・〇	二・〇	三・〇	二・〇	四・〇	四・〇		二〇・〇	二・五	〇・九	五・〇	二・〇	二・〇		一・〇
					一・〇				四・〇			一・五			一・〇		一・〇	
二四	四〇	四八	六四	二四	二四	二四	一六	三二	三二	三二	一六〇	二〇	二〇	四〇	二四	一六	八	八

茶種

袁其月	八〇	二五・〇		八〇	給十畝種
袁永堯	三〇	一三・〇		六四	給八畝種
懷國珍	一五	三・〇	五・〇	六四	
總計	六一五畝	一二一・六畝	一五・五畝	九四〇斤	

姓名	擬種畝數	荒山荒地狀況	給種數量	備考
嚴丹叔	二畝	平地	〇・一六〇 _石	
解希縉	四分	荒地	〇・〇三六	
譚祥煜	五分	山斜地	〇・〇四〇	
解賢榮	五分	瘠斜地	〇・〇四〇	
殷星三	五畝	山地	〇・四〇〇	
趙慶福	半畝	瘠斜地	〇・〇四〇	
鄭少成	半畝	成熟地斜坡式	〇・〇四〇	
曾以善	一畝	荒地	〇・〇八〇	
丁一心	二畝	山地	〇・一六〇	
郭一	拾篷	平地	〇・〇〇五	
趙銘鼎	拾篷	山坡	〇・〇〇五	
江雙福	一畝	荒山	〇・〇八〇	

苗木

吳子餘	五分	同	上	〇・〇四〇	
康禮通	八畝七分五厘	同	上	〇・四〇〇	給五畝種
總計	二二・六五畝 二〇蓬			一・五二六	

姓名	苗木名稱	年	齡	株	數	栽植地點
于德宜	柏		三		三〇	村公園
	柳				五〇	行道
	松		四		三二〇	小邱
陳久寬	松		二		二五〇	坡山
	柏		三		四	天井
	冬青		二		二〇	坡山
	榆		四		四〇	房地
	槐				三〇	房地
江逸農	松		二		二六〇	山坡
	榆		四		六〇	隴埂
	槐		四		四〇	山坡
	楓		三		八〇	埂
	冬青		二		六〇	地
江雙福	松		二		二〇〇	

蔡全璋	史煥之					江廣訓			康禮通			江澤農						
柏	冬青	榆	楓	楓楊	楓	槐	榆	楓楊	柏	松	楓	冬青	榆	松	楓	柏	冬青	榆
五	三	六	二	二	六	四	五	三	四	三	八	二	四	二	八	四	三	五
六〇	二〇〇	五	三五	三	六	一〇	一〇	二〇〇	二〇〇	一〇〇	六	二〇	三〇	三〇〇	三	五	二五〇	二〇
校東邊地	校前地	宅前	池邊	池邊	坟山	宅後	宅側	湖埂	村面	山地	坟山	坟山	房地	坟山				

			會 以 善			丁 一 心					解 希 縉			高 振 華				
冬青	棟	槐	楓楊	楓楊	槐	榆	柏	冬青	槐	馬尾松	柏	松	柏	松	冬青	楓	槐	棟
	三	三	二	三	三	三	三	四	四	四	四	二		二	四	四	四	五
五〇	五〇	五〇	五〇	一五〇	三〇〇	五〇〇	五〇	一四〇	二〇	一四	六〇	一〇〇	五〇	五〇	四〇〇	二〇	四〇	一六
同	同	山	荒	溝	同	邨	平	宅	宅	園	園	坎	同	同	學	山	校	後
右	右	地	地	邊	右	旁	地	後	後			山	右	右	校	山	後	山
						餘								附	近		山	山

	總計			余朝璉					趙欽福			解賢榮					朱瑞章	
松	柏	榆	槐	楓	冬青	柏	榆	槐	松	麻櫟	柏	松	冬青	楓	槐	榆	松	柏
													三	八	四	四	二	二
一七八六	六〇九	七五	七五	一〇〇	五〇	五〇	一五〇	一五〇	一〇〇	一〇〇	五〇	一〇〇	一〇	六	一〇	二〇	六	五〇
		坡山	坡山	同右	同右	隴埂	同右	坡山平地	坡山坡地	山	坡山	山	宅後	坡山	同右	宅後	坡山	同右

附錄 會期內講演極多。詞長不及備載。茲摘錄兩則於后。

本廳工作與農民之關係

諸位農友們。我們昨天見過一面後。彼此覺得異常親熱。並且知道諸位很有相當知識。不是讀了三字經。百家姓。就算完事的。因此我格外高興。我今天講的是本廳之工作與農民之關係一題。可以分做四段來講。

一、本廳成立的緣起及其作用 中國自古以農立國。所以四萬萬人中間。差不多百分之八十。是農民階級。因為我國在東半球上。占的地位很好。土壤氣候。都是適宜農業。所以樂於為農的最多。而且從前農人的地位也很高。會記得古書上說：『日出而作。日入而息。鑿井而飲。耕田而食。帝力何有於我哉？』這幾句話。連專制時代的皇帝。都不在農民的眼睛裏。你看何等光榮呢。還有諸葛亮先生。他的本領。他的學問。只要看過三國演義這部書。沒有不知道他的大名。他先在南陽種田。遇到了劉先主。馬上洗了泥腿。脫了農民的衣裳。就去做軍師。做宰相。這又是何等光榮呢？到了唐宋以後。國家開科取士。於是讀書的讀書。種田的種田。讀書的人做了官。大半不知稼穡之艱難。對於農民的事。幾幾乎沒人過問。雖是管理天下錢糧的戶部衙門。人稱他做「大司農」。然而他並不是專理農政的機關。只問農民要錢。不替農民管事。到了中華民國的時候。北京政府。才設了一個農林部。後來又改為農商部。表面似乎很重視農民的。但是各省的實業廳。都受農商部直接管轄。究竟能不能代農民辦事。諸位是知道的。現

冬青	1100	
榆	910	
槐	725	
楓	256	
楓楊	403	
麻櫟	100	
棟	66	
柳	50	
馬尾松	14	
十一種	6119株	

在國民政府遵奉 孫中山先生所著的建國大綱。知道我們大多數是農民。並且最苦的又是農民。不把農民治好。國家永遠不會好的。於是在南京設一個農礦部。多數省份又分設一個農礦廳。所以農礦廳的作用。完全代農民做事。與農民始終有密切關係的。

二、本廳形式上與農民之關係 本廳既是替農民做事。所以我們內部外部的組織。當然要使大家知道。我們廳裏設了六科同四個委員會。第一科管的是農業。第二科管的是農民。第三科管的是林業。第四科管的是鑛業。第五第六兩科。一個管會計。一個管總務。至於四個委員會。一個是農業推廣委員會。這次農事講習會。就是他們辦理的。一個是合作事業指導委員會。他是指導各地合作社的。一個是墾務委員會。是研究墾荒的。一個是農事調查統計委員會。是辦理農事調查的。各有各的工作。總是離不開農民的。再說那附屬機關。無錫有蠶絲試驗場。蘇州有農具製造所和稻作試驗場。南通有棉作試驗場。淮陰有雜穀試驗場。徐州有麥作試驗場。另外還有昆蟲局。及各縣農林蠶桑場。廳內廳外。忙來忙去。都是做農民的工作。諸位只要認得農林蠶棉稻麥雜穀這幾個字。從形式上看起來。可以知道本廳與你們的關係了。

三、本廳實質上與農民之關係 本廳實質的工作。從積極的方面說。第一。增加農民的生產。第二。提高農民的生活。從消極的方面說。第一。減輕農民的痛苦。第二。消弭農民的糾紛。例如改良品種。講求園藝。指導育蠶。防除蟲害。改良農具。振興漁業。提倡合作。造林防災。督促墾荒。改良農村。整治水利等事。皆是從消極積極兩方面。替農民做事的。還有鑛業一層。似乎與農民沒有關係。其實開採煤鑛。以救柴荒。開採磷鑛。以造肥料。與農民發生關係的地方。仍是很多。不過因時間關係。用不着我來細講。將來有人分門別類替大家講的。我們從實質上說起來。農礦廳更是離不開農民。諸位是一定知道的。

四、本廳對於農民之希望 我們和農民。發生這樣的關係。差不多比兒女親家。還要密切。從前做官的不理農民。農民也不敢惹做官的。現在我們既這樣和農民要好。就希望農民待我們同親戚一樣。大家親熱起來。我們爲你們好。你們就要聽我們的話。並且照我們的話去做。那纔不辜負本廳的用意呢。

本廳推廣工作與農民之關係

甲、方法 推廣工作的事項很多。現在簡單的說在下面。

一、農家原有栽培和飼養的方法不好。如種樹。種莊稼。養蠶。餵牛馬等。都有改良的必要。以用同一的勞力資本。得較大的收成爲目的。

二、如在某地是很合宜很有利的作物。已有人種。不過種的人太少。要設法使大家多種一點。那末可以多賺些錢。生活也可以舒服一點。

三、某地宜乎某種莊稼。某種莊稼宜於某種土質。大多數的農民都不很明白。如鎮江附近荒山旱田很宜植樹。種棉。但是農民最喜種稻。不知道種別的東西。要知道在水源少的地方。種稻是很容易受旱的。所以你們十年裏面至少

有五六年是荒年。要是種棉就不會受旱。在荒山植樹。就可發財。現在多荒在那裏。豈不是很可惜麼。

四·農民原有的種苗不好。所以收成不多。如你們本地的棉種。都是退化的。蠶種大多數是有病的。所以本廳預備許多純良種子苗木送給你們。或者廉價出售。同時並告訴你們怎樣種植。怎樣飼養。

五·凡有病蟲害發生的時候。不能委之天意。無法防治。其實都有法子滅除之。如大麥堅黑穗病用炭酸銅粉拌種就可滅除。蝗蟲螟蟲亦有法捕滅。我們可以幫你們辦理。

六·農民因處鄉間。多墨守舊法。對於新法不知利用。所以本廳派人到鄉間去指導。莊稼如何才能長得好。樹木如何才能栽得活。蟲害如何才能免除。

乙·效用

一·既然有了改良的方法。當有相當的成效。如種稻只用水車灌田。那末河裏遠處的水就取不出來。如果用抽水機。不特灌溉方便。且省人工。不致受旱。

二·種樹種茶。可以利用荒山荒地增加生產。你們並不是不想利用。但不知如何利用。我們所告訴的新法子。大家能夠仿照辦理。自然可以達到目的。換句話講。一畝田可得二畝田的收成。豈不是增加地畝麼。

三·若採用良種可使生產增加。好像去年我們在下馬圩一帶散發優良的愛字美棉種。所收的花。比本地花好些也多一些。所以價錢也賣得貴些。

四·要想滅除病蟲害。第一大衆要破除迷信。接受我們的指導。同心協力去做。無論什麼蟲。什麼害。都可除掉的。既沒有病蟲害。自然可以多收。

五·不識字的人。到處不方便。到處吃虧。我們就是有了改良的法子。也無從灌輸到民間去。所以大家要是沒有知識。可以懂新法。就不會吃虧了。

丙·事業 本廳農業推廣委員會所做的工作。完全爲農友謀利益的。惟恐你們不明白不知道。所以用種種方法。使大家能夠明白一切。

一·用極淺近的文字。將各種好的方法。做成小本書或者傳單。分送給農民。希望大家都知道新法好去做。但是我們不知道那個要。那個不要。又不知要些什麼。所以你們如有人要。可寄信來討。或自己來要。是分文不取寄去的。

二·能識字的人。可以看淺說。但是不識字或者識字不多的人。看不懂淺說。所以將各種要緊的簡明的新法。做成畫報。大家一看。就可明瞭。也是使大家得到新智識和新方法的機會。

三·預備許多農業影片。映給農友看。因爲電影最易引起大家注意和興趣的。容易記。好摹仿。

四·恐怕淺說。畫報。電影不能普遍。不很切實。所以再派人到各處演講。當面勸告大家。但是農民智識淺陋。常引起誤會。將好意反認爲惡意。很希望諸位轉告一般農民。不要疑爲是共產黨。或是有什麼不利的舉動。實在完全

爲農友謀福利的。

五．以全省面積之大．經濟和材料都感不足．種苗不能普遍散發．只得逐漸推廣．擇需要最急者先給之．如去年在育成鄉散棉種五十石．以後可漸及他處．今年並預備散發各種樹苗．不過一般農民以爲天下沒有這樣好的人．多不敢要．希望大家轉告他們．不要懷疑．能夠完全接受就好了．

六．農民所有種植的方法．雖然不很好．但是自己不知道什麼地方不好．即使有時知道．也不知道怎樣改良．所以農鑛廳派人到鄉間實地指導改良的法子．

七．如去年在靖江．泰興．海門．南通各縣．我們用炭酸銅粉代農民拌種．可以防除鬼麥．又如冬天掘殺蝗蟲卵塊和潛伏在稻根裏的螟蟲．這都是希望減少病蟲害．

八．開展覽會．可使農民實地觀摩以資比較．引起大家競爭心．一齊採用良法．以求生產之增加．

丁．農民應有之態度

一．農民對於種植方法預防方法及種種問題．可直接寫信到廳裏來問．我們可以切實答覆的．有不能立刻回答的．可轉詢其他專家．如認爲情形不清楚．必要的時候．派人去看一看再定．如有不識字的人不能寫信．可請所在地的小學教師或區公所人員轉詢亦可．要之你們如有懷疑的地方．我們總盡力爲你們設法．

二．你們如要各種淺說畫報等宣傳品．可以寫信來要．我們一定可以儘量寄去．但是農友們多不能寫信．又怕用四分郵票．所以我們預備將來多寄些存在區公所和鄉村小學校裏．請他們代發．或者大家多聯合幾人寫一封信來要亦可．如不通郵的地方可託區長或到城的使人來廳索取．

三．你們地方如果發現蟲害．病害．如蝗蟲．白秀等．你們沒有辦法防治．我們可以幫助捕滅的．

四．你們如要各種苗木種子．我們有的．可以送給你們．假使我們沒有．可以設法代爲介紹．或者買來廉價賣給農民．

五．鄉間在農閑沒事的時候．可到各處農場裏小學裏或省城農鑛廳裏來看看．如有不明白的地方．可以隨便問問．無論那一個都是很歡迎的．

六．本廳派人到鄉間去演講新的法子．散給種苗或調查農村狀況的時候．你們不要懷疑我們是惡人．或者以爲是官廳下來勒捐的．

七．農民應該明白農鑛廳是爲農民謀幸福的．不要疑爲官廳衙門．派出的人是爲你們作事的．是你們僱用的．不要以爲是什麼官．要知道現在的農鑛廳完全想與農民表示親熱．希望與你們接近的．

八．農民不要迷信．不要信菩薩．不要以爲災害都是天意的．要知道無論什麼災害．都可用人力和新的方法去挽回．去改良．去撲滅的．如蝗蟲是個蟲．那來的神．菩薩是土和木做成的．又那來的神．所以我們要抱着「人定勝天」的志願．不要迷信．要相信本廳的指導．可以解決一切的問題．可以解除農民的苦痛．

以上所講的。是把本廳推廣工作對於農民之關係。及所用的方法和推廣的意思。使大家完全了解。對於我們所說的。能夠記清。能夠實行。並望轉告其他農友不要懷疑。不要害怕。在本廳指導下。共同努力。以求痛苦之解除。生產之增加。

辦理治螟宣傳運動大會

江蘇螟患。以松江等二十縣為最烈。歷年損失農作物價值均在數千萬元以上。據十九年本省昆蟲局調查報告。本省因螟害損失糙米至七百十四萬餘石之多。若不舉驅除。必至蔓延無已。本廳遵照 總理遺訓所示除害方法。切實施行。以裕民食。惟農民智識淺薄。罔知利害。尤應先從宣傳入手。因即飭據昆蟲局呈擬江蘇省治螟宣傳運動實施計劃大綱及預算。由本廳分別修改後。提經 省政府委員會第二九九次會議議決通過。由省及縣。由縣及鄉。指臂相聯。作一有秩序有系統之治螟宣傳運動。俾資喚起民衆。而除螟患。茲將其實施大綱及預算書。照錄於后。

江蘇省第一次治螟宣傳運動會實施計劃大綱

一。定名

甲。江蘇省會治螟宣傳運動會。(以下略稱省宣傳會)

乙。江蘇省某縣治螟宣傳運動會(以下略稱縣宣傳會)

二。籌備及組織

甲。省宣傳會由農礦廳督同昆蟲局及省農整會。派員先期籌備。

乙。縣宣傳會由縣政府召集財務建設教育公安各局。縣立農林蠶桑等場。縣農整會。及農業推廣指導機關。公共團體。各派一人籌備。暫先就下列各縣舉行。

鎮江。江寧。松江。金山。崑山。常熟。吳江。吳縣。無錫。江陰。句容。宜興。武進。丹陽。金壇。上海。崇明。靖江。江都。太倉。

上列各縣。如已組織防除害蟲會。由縣政府酌量情形。督同該會辦理。但鎮江一縣。得參與省會運動。其巡遊宣傳。仍須照辦。

丙。省縣宣傳會。應組織下列各股。

總務股 處理文書。會計。購置。布置會場。及其他一切雜務。

宣傳股 辦理實施治螟宣傳及遊行講演事宜。

技術股 供給標本。製訂標語。圖表。淺說。畫報等項。

三。應參加之機關團體

甲。省宣傳會應請左列各機關團體參加。

省黨部。省政府及各廳處會局。各學校。各公共團體。

乙。縣宣傳會應請左列各機關團體參加。

縣黨部。縣各局。縣立農林蠶桑場。各學校。各公共團體

四。開會及進行

甲。省宣傳會開會。由農鑛廳長主席。縣宣傳會由縣長主席。

乙。省宣傳會開會後。即日遊行宣傳。蒞會各機關團體。應全體或酌派代表參加。

丙。縣宣傳會開會後。除即日在縣城附近遊行外。並須於次日起繼續分赴各市鄉鎮巡遊宣傳十四天。實地指導講演。其巡遊之區域如下。

民衆教育館。農民教育館。鄉村師範學校。農業推廣機關。其他適當農民集合地點。

前項巡遊宣傳事宜。由昆蟲局技術宣傳員。及縣政府。縣立農林蠶桑場。各派一人。會同辦理。（技術宣傳員由昆蟲局先期訓練。）

五。日期及地點

甲。省縣宣傳會。均定於十九年七月三日舉行大會

乙。各縣宣傳會之巡遊宣傳。定於十九年七月四日起至七月十七日止。

丙。省宣傳會。以省會公共體育場爲會址。各縣宣傳會。應由各該縣籌備人員。擇一適當地點舉行。（如民衆教育館等。）

六。標本圖表等之保存。

由。省縣宣傳會開會後。所有各種標本圖表等件。省會由農鑛廳或昆蟲局保存。各縣由縣政府或縣立之農林蠶桑各場保存。

七。經費

甲。省宣傳會定爲一千二百元。由昆蟲局擬訂預算。呈由農鑛廳核准於該局本年治螟特別費內宣傳項下動用。彙案報銷。

乙。縣宣傳會每縣定爲二百元。由縣政府核實在各該縣防治蝗螟宣傳費內開支。並於事竣後。檢具書據呈送農鑛廳。轉咨財政廳核銷。

丙。省縣宣傳會所定經費。祇限於宣傳印刷等項之開支。其在事各員之旅費膳宿等款。應由省縣各機關自行擔任。不得開報。

江蘇省治螟宣傳運動預算

一。淺說一種。印十萬份。（每縣五千份）約價四百元。

- 二·竹布標語十種·每種二十份·(每縣一套)共二百張·每張五角·計一百元。
- 三·竹布彩色圖畫十種·每種二十份·共二百張·(每縣十張)每張一元·共二百元。
- 四·標本二十種·每種二十份·共四百盒·(每縣二十盒)每盒五角·共二百元。
- 五·竹布圖畫表五種·每種二十份·共壹百張·(每縣五張)每張五角·共五十元。
- 六·照相二十種·每種二十份·共四百張(每縣二十張)每張五角·共二百元。
- 七·預備費五十元。

以上共計壹千二百元。

省會治螟宣傳運動大會·先期於十九年六月廿六日及六月三十日在農鑛廳召集籌備人員·開談話會兩次·第一次決定各機關工作之分配·並以大會日期·恐遇天雨·將開會地點改定為公園公共演講廳·以靜暉堂為標本圖表及治螟器具陳列室·展覽三天·(自七月三日至五日)第二次決定各股工作人員·即日開始辦公·分別進行·其各股人員姓名如后·

宣傳股

主任 沈素生。

編撰員 管義達·黃可莊·何惟志。

演講員 張鎮臨·鄭體華·張益三·管義達·劉國士。

繕寫員 張叔翹·盧愛茲·尹恩綸·張國華。

技術股

主任 王標升。

展覽會佈置兼說明主任 周拾祿·張益三·丁年甲·鄭體華。

總務股

主任 周覺生。

文書員 陳祖同·孟文莊。

會計員 王慎。

會場佈置 包宇。

庶務員 徐光遠·金昌壽。

交際員 羅承僑·雲鑿。

省宣傳大會情形 七月三日在鎮江公園開省會治螟宣傳運動大會·除先期將大批標語張貼通衢外·並在公園大門

張掛除螟彩色布圖兩幅·頗為奪目·並編印治螟專刊一大張·內容將本會緣起·籌備經過·大會節目·螟蟲的生活史·

螟蟲的預防和驅除法·及全年各月除螟工作的分配·詳述無遺·末更附有十二月除螟歌·除螟詞等·於大會時連同本廳

編印之圖報三種·淺說一種·歌詞一種·及省昆蟲局編印之除螟摘要·散發到會民衆·以資宣傳·標本陳列室中·滿佈

除螟掛圖及害蟲標本·捕蛾網·誘蛾燈·寄生蜂保護器·掘稻根器等·以供觀覽·並派員隨時講解·以冀明瞭·上午十

時開會·其節目如下·一開會·二奏樂·三向黨國旗及總理遺像行最敬禮·四恭讀總理遺囑·五主席何廳長報告開

會宗旨。六黨部代表致詞。七行政長官致詞。八專家演說。九昆蟲局代表演說。螟蟲生活習性及防治方法。十來賓演說。十一攝影。十二呼口號散會。(附大會口號)一撲滅劫掠我們食糧的螟蟲。二擴大除螟宣傳。三努力除螟工作。四民衆們一致起來參加除螟運動。五農友們趕快起來組織除螟團體。六要解決民食問題先要驅除螟害。下午二時。由宣傳隊演講員五人。分赴省會附近農村演講治螟方法。並散發各種畫報淺說。至晚間七時許。始整隊而歸。

編印刊物攝製影片

農鑛通訊(附刊漁况)

本廳爲便于傳佈各農鑛機關工作情形及成績起見。特自十八年八月二十三日起。由農業推廣委員會編輯農鑛通訊一種。每星期出版一次。分寄各農鑛機關及關心農鑛事業者閱覽。內容計分要訊。本廳通訊。各場局所通訊。各地通訊等四欄。每期發寄二千餘份至三千份。截至十八年度止。已出至第四十五期。復因本省爲濱海之區。素擅魚鹽之利。祇以漁民缺乏智識。遂令漁權外落。爲灌輸新知識及互通消息起見。特自十九年六月九日起。增編附刊一種。定名漁况。每兩星期出版一冊寄發漁民魚行閱覽。內容計分行政設施。重要漁况。漁况。各地魚市。各省要聞。國外要聞。其他報告。氣象紀錄等欄。每期發寄壹千餘份。截至十八年度止。已出至第二期。

農業畫報

本廳爲宣傳各種農事改良方法。便於農民閱覽起見。特由農業推廣委員會就各種簡單易行之農業智識。編繪農業畫報。以利宣傳。截至十八年度止。已出至第三十一期。茲將各期名稱及份數。列表於后。

期數	名稱	原印數	續印數	印刷種類
一	棉作	一千張		石印
二	森林苗圃	三千張	十九年二月再版五千張	石印
三	育蠶 <small>又續</small>	各三千張		石印
四	農民識字運動	三千張		石印
五	除蝗	八千張		石印
六	除蝗續	八千張		石印
七	除螟	二千張		石印

二十六	茶	九千張		銅版
二十五	桑樹育苗	五千張		鋅版
二十四	廿四節歌	壹萬張		石印
二十三	治螟月歷	壹萬張		石印
二十二	水產特刊 輪船 拖網	叁千張	十九年五月再版三千張	銅版
二十一	栽桑	五千張		銅版
二十	炭酸銅粉	壹萬張		銅版
十九	防災	五千張		石印
十八	運送	五千張		石印
十七	除害	五千張		石印
十六	製造問題	五千張		石印
十五	換種	五千張		石印
十四	肥料	五千張		石印
十三	機器	五千張		石印
十二	飼育秋蠶	五千張		石印
十一	稻作續	五千張		石印
十	稻作	五千張		石印
九	保林	五千張	十九年二月再版五千張	石印
八	除螟續	三千張		石印

二十七	合作	三千張	銅版 鋅版
二十八	各種漁輪(一)	五千張	銅版
二十九	各種漁輪(二)	六千張	銅版
三十	螟	壹萬張	五色石印
三十一	秧田除螟	壹萬張	三色石印

勸農淺說

農民保守成性·重以智識缺乏·對於新法良種·每多懷疑·未能採用·農業進步之遲滯·實由於此·本願為灌輸新知·詳加指導起見·特由農業推廣委員會適應需要·隨時編輯各種白話淺說·立意務求明顯·方法力取簡易·散發農民·以資普及·而利推行·截至十八年度止·計已出十種·茲將其名稱及份數·列表於后·

號數	名稱	原印數	續印數
一	國歷二十四節歌	二千册	十九年五月再版五千册
二	除蝗淺說	五千册	十九年四月再版五千册
三	除螟淺說	三千册	十九年二月再版五千册
四	大麥堅黑穗病防除法	三千册	十九年五月再版二千册
五	種茶淺說	五千册	
六	美棉栽培	五千册	
七	戕桑	五千册	
八	植樹簡法	五千册	
九	植樹之利益	五千册	
十	改良雞脚棉	三千册	

標語

十九年春季本廳購運愛字棉種壹百担。在模範農業推廣區內散發農民種植。除編發勸農淺說「美棉栽培」外。深恐農民識字不多。未能卒讀。因再就種植方法。摘其簡要。編印白話單張。於發種時隨同散發講解。並編印大批棉標語。計共十一種。隨地張貼。茲錄其辭如下。

1 棉花不怕旱。2 我們是來幫助你們種棉的。3 穀雨時好種棉。4 要想多收棉花要先有好棉種。5 公家散發好棉種不取分文。6 種棉用條播法最好。7 棉花不怕螟虫。8 不種棉花就沒有衣裳。9 棉花愈種得多獲利就愈大。10 種棉可以抵制洋布。11 種棉要深耕。

本廳此次在鎮江第四區辦理第一模範農業推廣區。事屬創舉。誠恐農民不能明瞭用意所在。轉多誤會。用特編印大批標語。計共十七種。發交辦理推廣人員。於前往該區工作時。隨地張貼。茲錄其辭如下。

1 推廣農業是要增高農民技能。2 推廣農業是要普及農業科學智識。3 森林可以預防水災及旱災。4 合作社可以促進生產的發達。5 模範推廣區是農業推廣的模範區域。6 不可以山小而造林。7 調查好比醫生診脈。8 推廣農業是要改進農業生產方法。9 要種棉養蠶我們才有衣裳。10 要養蠶先要栽桑。11 合作社可以使物價低廉。12 農鑛廳是實際為農民謀幸福的希望農友們接受指導。13 要增加農業的生產便要用肥料。14 改良農業先要辦理調查。15 不可以樹小而輕損害。16 推廣農業是要改善農村組織。17 用改良的農具費用可以減少生產可以增加。

電影片

蘇省漁業。衰頹已極。漁民對於外海形勢。暨新式漁撈技術。大率未能嫻熟。本廳就江蘇外海諸島。如崓山。黃龍。泗礁。花鳥。綠華。壁下諸島。攝製影片一大捲。復就舊式漁業之出漁狀況。及魚市情形。攝製影片一大捲。另向日本購置英國式輪船拖網漁業。巾著網漁業。海豹島影片三捲。以備向漁民集合地點。隨時放映。而資宣傳。

掛圖

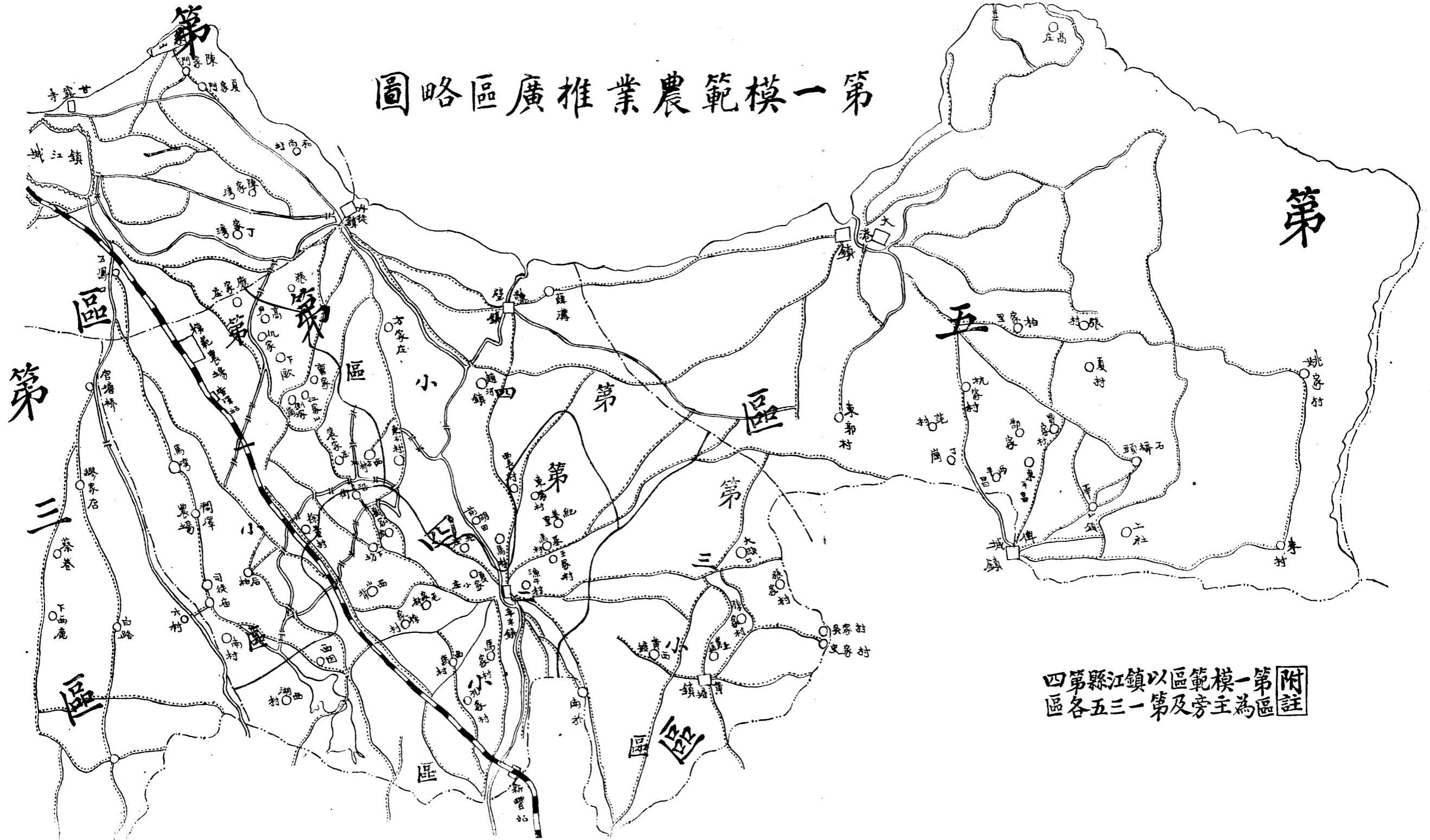
農民識字無多。雖極淺近白話小冊。仍恐不能了解。實施推廣時。諸多困難。用特繪製各種彩色掛圖。以便於農民集會及派員指導宣傳時。隨地張貼。庶幾按圖講解。易於明瞭。茲將製成各圖列后。〔森林類〕十六幅。〔家畜類〕四幅。〔家禽類〕十七幅。〔病害類〕六幅。〔蟲害類〕二十幅。〔栽桑類〕十七幅。〔養蠶類〕三十七幅。〔農具類〕六幅。〔植棉類〕十二幅。〔食用作物類〕三幅。〔鄉村教育類〕五幅。〔鄉村衛生類〕三幅。〔農業經濟類〕十幅。〔漁業類〕一幅。

標本

〔食用作物類〕二十瓶。〔特用作物類〕二十七瓶。〔食用作物類〕十三盒。〔棉花類〕十盒。〔蠶桑類〕四十六瓶。〔林木種子類〕九十七瓶。〔木材類〕八十七件。〔肥料類〕三十三瓶。〔飼料類〕六瓶。

計劃模範農業推廣區

第一模範農業推廣區略圖



附註：第一模範農業推廣區以江鎮縣第四區及第一、二、三、五各區為主

本省面積甚廣。推廣事業。頭緒紛繁。自非短期內所能普及。故宜選定交通便利地點適中之地方數處。先行舉辦模範農業推廣區。以一自治區為範圍。派員調查該地各種狀況。詳細記載。繪製詳圖。然後派遣指導員推廣員若干人。常駐該地。執行集中之指導與推廣工作。其指導事項。並不拘定。視力之所及。隨時隨地。逐漸舉辦。一俟辦有成效。即可作全省之模範。使各區各縣。自動仿行。以收事半功倍之效。茲擬依次舉辦下列之模範農業推廣區。

- 一、第一模範農業推廣區 駐鎮江之新豐。由本廳模範農場暨黃墟農村改進試驗區協同辦理。
- 二、第二模範農業推廣區 駐江甯之湯山。與省立農民教育館協同辦理。
- 三、第三模範農業推廣區 駐南通之狼山。由省立棉作試驗場及縣立農場協同辦理。
- 四、第四模範農業推廣區 駐高郵寶應間之界首。與揚州鄉村師範學校協同辦理。
- 五、第五模範農業推廣區 駐寶山縣立農場。並由該場協助辦理。

辦理第一模範農業推廣區

十九年二月。劃定鎮江縣之第四區。作為第一模範農業推廣區。着手進行。茲錄其計劃大綱及地圖如后。

一、地點與組織。

- 1 以鎮江縣第四自治區為區域。並指定本廳模範農場及新豐鎮為辦事人員駐在地。(十八年度暫駐本廳模範農場。)
- 2 全區共同指導推廣事宜。由本廳派指導員推廣員各一人。常駐該鎮主持。
- 3 各項專門事業之指導與推廣事宜。着省立各場局所在各項業務上供給材料。並於重要時間派員負責指導。仍由本廳派員協助辦理。

二、進行步驟。

- 1 調查 由本廳先期派員調查該區農事情形。為實施推廣之準備。調查工作。定於十九年三月底完成。應調查之事項。略舉如后。

- A 農田面積。高山平地低田之比例。溝渠池塘之地點面積。並須製成地圖表冊。
- B 農家戶口。田產。生活。經濟情形。
- C 作物種類。栽培方法。耕種面積。歷年平均產量。暨病蟲旱害情形。
- D 荒山荒地面積。土質。暨所有權。
- E 鎮鄉閭長之姓名住址。
- F 學校私塾數目。地點暨教員姓名。
- G 公私農場數目。地點。面積。暨耕種情形。
- H 農家主要副產。及其作業情形。

I 農村借貸情形。

2 宣傳 與調查同時進行。宣傳要點如左。

A 辦理推廣之目的與辦法。

B 籽種苗木暨耕作畜養方法應當改良之理由。并奉行新農業之利益。

C 合作之利益。暨各種合作社之組織法。

D 造林栽桑之利益。

E 其他關於水利識字等之重要與改造方法。

3 推廣 四月份起。派員前往長駐。開始進行推廣工作。

三、推廣事業 該區內須推廣之主要事業。列舉如后。

1 組織合作社 區內各鄉鎮。應組織一信用兼生產合作社。現在農民經濟困難。可逕向農民銀行借款。以充生產資本之用。并由本廳派員指導各項生產合作方法。

2 推廣棉種 除由本廳散發優良棉種及指導栽培方法外。並指導棉農。辦理棉花運銷合作事宜。

3 墾荒栽桑 區內荒地甚多。頗宜栽桑。應指導有荒地之農家。辦理墾荒栽桑合作事宜。

4 改進農田水利 區內稻田甚多。惟因向未講究農田水利。難期豐收。應指導農民辦理後列灌溉合作事宜。

A 合資購買抽水機。

B 合資整理舊有公用池塘。

5 提倡旱作 區內不宜種稻之梯田。及不便灌溉之高田。應改種旱作。惟農民現尚無種植旱作之習慣與技能。應切實推廣種子。指導種植方法。以資提倡。

6 種樹造林 區內不適耕種之山荒。及村莊隙地道路兩旁。應指導全部造林。並栽植行道樹。其苗木暫由林務局及縣立林場供給。

7 提倡育蠶 撥發改良蠶種。并指導飼育方法。

8 增進農民智識 籌設農民夜校。暨其他增進農民智識之設施。

9 防除病虫害 考查該區內所發生之病虫害。並隨時隨地指示防除方法。

10 提倡種植蔬菜 該區內蔬菜實絕少。日常所需。皆取諸遠處。宜積極提倡。並指導栽培方法。

宣傳及調查

辦理模範農業推廣區。當先喚起該區民衆。使知改良農業之重要。以利進行。一面調查該區農事情形。以爲後期工作之根據。茲將本區調查進行辦法。分列於后。

1 派農業推廣委員會委員兼宣傳股主任張鎮臨。負辦理全區宣傳調查統計專責。

模範推廣區調查表 (每戶一張)

戶名	家長姓名	年齡	性別	職業	能否讀寫	壯	男	婦	女	老人 (六十歲以上)	幼童 (十四歲以下)	雇用長工	共計人數	住址									
						人	人	人	人	人	人	人	人	區 鄉鎮 村									
田畝	類別	水田	旱田	園地	桑地	林地	荒地	荒地	山池	塘	每年完糧銀數	每年收租銀數	每年納租銀數										
	自有	畝	畝	畝	畝	畝	畝	畝	畝	畝	元	元	元										
	租出																						
	回種																						
房屋	自有瓦屋	間	自有茅屋	間	租出瓦屋	間	租出茅屋	間	每年收租	元	租用瓦屋	間	租用茅屋	間	每年納租	元							
	農作物	夏季作物	稻	畝	棉	畝	大豆	畝	小豆	畝	山芋	畝	高粱	畝	芝麻	畝	花生	畝	玉蜀黍	畝	其他	畝	每年收入
副業	畜產	牛	頭	豬	頭	羊	頭	雞	隻	鴨	隻	鶯	隻	驢	頭	除自用外每年收入	元						
	園藝	蔬菜種類	除自用外收入				元	果樹種類	株數	除自用外收入				元									
業	蠶桑	桑樹株數	自產桑葉量		斤	需用蠶種張數		張	土種改良種		張	產繭量數	斤	製絲數量	兩	每年收入銀數	元						
	漁業	養魚種類	養殖產量				斤	兼事漁撈	捕魚種類	撈魚數量	除自用外每年收入				元								
用費	林業	樹種	共				株	每年採伐	株	每年收柴	担	除自用外每年收入				元							
	其他	兼營商業	每年收入	元	兼營養蜂種茶狩獵等	每年收入	元	兼營手工業	每年收入	元	兼幫農工	每年收入	元										
經濟	生產用費	雇工	元	籽種	元	肥料	元	飼料	元	其他(糧租農具修理等)	元	總計				元							
	家庭用費	衣	元	食	元	住(房租及修理)	元	消耗雜費	元	其他(婚喪交際費等)	元	總計				元							
生活	贏虧	全年收入總數				元	生產家庭用費總數				元	相抵贏虧				元							
	贏餘用途	歷年贏餘總數	元	造屋	間	購地	畝	添購農具	元	兼商	元	存放	元	利息	元	借出	元	利息	元				
生活雜載	虧折抵補	歷年虧折總數	元	賣屋	間	賣地	畝	賣牲畜	頭	典質	元	借債	元	債息	元								
	生活滿足否	閤家和氣否	發生訴訟否	兒童入學否	迎神拜佛否	疾病殘廢否	婚喪虧累否	習染烟賭否	農作災歉否	家畜死亡否													

模範推廣區農村調查表 (每村一張)

村名	屬區鄉鎮										區長姓名通訊處										鄉鎮長姓名通訊處										區長姓名通訊處																																				
戶口	業農者 戶 人					兼業農者 戶 人					不業農者 戶 人					出外謀生者 戶 人					總數 戶 人																																														
天然環境	地勢					土質					雨雪多寡					早霜晚霜時期					灌溉排水情形																																														
田地畝數	水田 畝		旱田 畝		園田 畝		桑地 畝		林地 畝		宅基與晒場 畝		荒地 畝		荒山 畝		池塘 畝		總計 畝																																																
農所積成 作物占面數	夏季作物		稻 成		棉 成		大豆 成		小豆 成		花生 成		山芋 成		高粱 成		玉米 成		芝麻 成		蕎麥 成		其他 成																																												
	冬季作物		小麥 成		糜 成		裸麥 成		蚕豆 成		豌豆 成		油菜 成		紫雲英 成		其他 成		休閒 成		其他 成																																														
農產物額	類別		稻	棉	大豆	小豆	花生	山芋	高粱	玉米	芝麻	蕎麥	小麥	大麥	裸麥	蚕豆	豌豆	油菜	紫雲英																																																
	每畝產額		斗	斤	斗	斗	斤	斤	斗	斗	斗	斗	斗	斗	斗	斗	斗	斗	斗	斤																																															
	全村產額		石	担	石	石	担	担	石	石	石	石	石	石	石	石	石	石	石	担																																															
耕種方法	類別	耕 地		播 種		插 秧		耘 地		鋤 草		灌 溉		施 肥		收 穫		輪 作		備 攷																																															
		方 法		次 數	時 間	方 法	時 期	每 畝 量	時 期	每 畝 量	次 數	時 期	次 數	時 期	水 源	用 器	種 類	次 數	時 期		每 畝 量	收 穫 期	前 作	後 作																																											
	稻																																																																		
	棉花																																																																		
	大豆																																																																		
	花生																																																																		
	玉米																																																																		
	山芋																																																																		
	芝麻																																																																		
	大麥																																																																		
豌豆																																																																			
副業	園藝		種蔬菜者 戶					蔬菜種類					每年生產價值 元					種菜樹者 戶		葉 種類					每年生產價值 元																																										
	蚕桑		栽桑者 戶					桑樹株數					每年產量					售絲量 斤					養蚕者 戶					需用蚕種張數					土種改良種 張					每年產額 斤					每斤價值 元					自土量 斤																			
			夏蚕: 蚕種張數					產繭 斤					繅絲量 兩					售繭 元					秋蚕: 蚕種張數					產繭 斤					繅絲量 兩					售繭 元																													
	漁業		養魚者 戶					魚之種類					養產量 斤					兼事漁撈者 戶					魚之種類					撈魚數量					每年魚業收入價值 元																																		
	林業		種樹者 戶					樹種					共 株					每年採伐樹 株					每年收柴料 担					每年收入價值 元																																							
	畜產		畜產者 戶					牛 頭					猪 頭					羊 頭					雞 頭					鴨 頭					鵝 頭					驢 頭					馬 頭					每年收入價值 元																			
	其他		狩獵者 戶					獸種					每年收入價值 元					養蜂者 戶					每年收入價值 元					種茶者 戶					每年收入價值 元					其他 元																													
	工價		長年男 元					短日男 角					童日 角					長年女 元					短日女 角					童日 角					借貸方法					期限					利息					最高 普通 最低					典質地所					期限					利息				
	租賦		每畝額 田					地					熟山					荒山					每畝價 田					地					熟山					荒山					淤池																								
	物價		油 斤					鹽 斤					醬油 斤					醋 斤					米 担					柴 担					炭 斤					荒山					內 斤					每斤																			

農作物	產額	類別	稻	棉	大豆	小豆	花生	山芋	高粱	玉米	芝麻	蕎麥	小麥	大麥	裸麥	蚕豆	豌豆	油菜	紫雲英	
		每畝產額	斗	斤	斗	斗	斤	斤	斗	斗	斗	斗	斗	斗	斗	斗	斗	斗	斗	斤
		全村產額	石	担	石	石	担	担	石	石	石	石	石	石	石	石	石	石	石	担

耕種方法	類別	耕地		播種		插秧		耘地		鋤草		灌溉		施肥			收穫期		輪作		備攷	
	別	方法	次數	時間	方法	時期	每畝量	時期	每畝量	每株數	次數	時期	次數	時期	種類	次數	時期	每畝量	收穫期	前作		後作
	稻																					
	棉花																					
	大豆																					
	花生																					
	高粱																					
	玉米																					
	山芋																					
	芝麻																					
大麥																						
豌豆																						

副業	園藝	種蔬菜者	戶	蔬菜種類	每年生產價值	元	種菓樹者	戶	菓樹種類	株數	每年生產價值	元						
	蚕桑	栽桑者	戶	桑樹株數	每年產量	斤	養蚕者	戶	需用蚕種張數	土種改良種	張	每年產繭	斤	繭價值	元	自製數量	斤	
		夏蚕	蚕種張數	產繭	斤	繭絲量	兩 <td>售繭</td> <td>元</td> <td>秋蚕</td> <td>蚕種張數</td> <td>產繭</td> <td>斤</td> <td>繭絲量</td> <td>兩 <td>售繭</td> <td>元</td> </td>	售繭	元	秋蚕	蚕種張數	產繭	斤	繭絲量	兩 <td>售繭</td> <td>元</td>	售繭	元	
	漁業	養魚者	戶	魚之種類	養產量	斤	兼事漁撈者	戶	魚之種類	撈魚數量	每年魚業收入價值	元						
	林業	種樹者	戶	樹種	共	株	每年採伐樹	株	每年收柴料	担	每年收入價值	元						
畜產	畜產者	戶	牛	頭	猪	頭	羊	頭	雞	頭	鴨	頭	鵝	頭	驢	頭	每年收入價值	元
其他	狩獵者	戶	獸種	每年收入價值	元	養蜂者	戶	每年收入價值	元	種茶者	戶	每年收入價值	元	其他	元			

經濟	工價	長年男	元	短日男	角	童日	角	借貸方法	期限	利息	最高	普通	最低	典質地所	期限	利息		
		工給女	元	工給女	角	工給	角											
	租賦	田	地	熟山	荒山	田	地	熟山	荒山	淤池								
物價	油	斤	鹽	斤	醬油	斤	醋	斤	米	担	柴	担	煤	斤	肉	斤	魚	斤

生活	每年虧蝕者	戶	每年折生活艱難者	戶	貧餘相抵尚堪溫飽者	戶	飢寒迫者	戶	失業流蕩者	人		
農作災害	水	旱	虫	病	損失情形							
交通市場	陸路	水路	鐵道	最近市場名	距離	運輸用具						
教育	學校數	學校名	程度	學生數	校長姓名	經費	元	經費來源	私塾數	塾師數	學生數	識字人數
祠廟	祠數	祠名	房屋	間	田	畝	主管人	住持	僧數	保管方法		
合作事業	社別	社數	社員	人	股本	元	職員姓名	現狀				
自治安	鄉區公所	公安局	保衛團	其他機關	治安情形							

注意：填表時須將該村通用計算田畝及作物容量重量之斗斤標準調查註明
 附註：凡表內分格若有不敷填用者可另紙詳記

- 2 派農業推廣委員會推廣員龍幼安·洪延祜·宋康祥·宣傳員吳國棟·郁允寬·本廳技佐李樹蕃·杜和清·賀璧·協助辦理全區宣傳調查統計事宜。
- 3 爲宣傳調查便利起見·劃分全區爲四小區·人員之支配如后·
第一小區 龍幼安·洪延祜· 第二小區 宋康祥·李樹蕃· 第三小區 杜和清·賀璧· 第四小區 吳國棟·郁允寬·
- 4 每一小區暫以左列各中心地點·爲工作人員住宿處·
第一小區 模範農場·但在東部工作時·可移住私立潤澤農場·
第二小區 新豐鎮·但在南部工作時·可移住西湖村·
第三小區 黃墟鎮·但在西北部工作時·可移住何達里·
第四小區 諫壁鎮·或丹徒牧場·但在西部工作時·可移住丹徒鎮·
- 5 各小區工作人員·如對於前條所列各地點·感有不便時·可臨時自定住宿地點·惟須先行報告主持人員許可·除實物宣傳外·其餘工作·概以農戶爲單位·
- 6 全區約計二萬農戶·暫分四小區·每小區約計五千戶·每區只派二人工作·每人每日調查五十戶·計二個月內調查完竣·
- 7 宣傳調查範圍·以第一模範農業推廣區境內爲限·惟一二三各鄰區內與模範推廣區接壤各村莊·應酌量情形·附帶工作·
- 8 宣傳調查時·至少應邀同鄉閭長一人率領以免隔膜·
- 9 宣傳調查開始時·應先由工作人員同區長召集鄉閭長·開一談話會·告以舉辦模範農業推廣區之用意與利益·并勸令協助以利進行·
- 10 調查時所用之表格·計有後列數種·
A 農戶調查表 每戶一張·調查各農戶詳細情形·調查時應偕同鄉長或閭長按戶調查·務求詳盡·(式樣附後)
B 農村調查表 不論村莊大小·每村一張·調查各村莊共同事業·可向鄉閭長詢問填寫·(式樣附後)
C 栽培飼養方法調查表 如作物栽培調查表·蠶桑調查表·園藝調查表·水產調查表等·每村一張·調查法如農村調查表·此項表格·可用本廳農事調查已印成之表格·
- 11 每村工作完畢後·將各戶調查表·彙訂成冊·并製成各種簡明統計表·(表式附後)
- 12

戶 口 調 查 統 計 表 (年齡區別以村爲單位)

鄉	別	村	別	壯	男	婦	女	老	人	幼	童	雇用	長工	共	計	人	數

戶口調查百分比表 (年齡區別以村爲單位)

鄉	別	村	別	壯	男	婦	女	老	人	幼	童	雇用	長工	共	計	人	數

戶口調查百分比表 (年齡區別以鄉爲單位)

鄉	別	壯	男	婦	女	老	人	幼	童	雇用	長工	共	計	人	數

戶數與人口數比較表

鄉	別	村	別	戶	數	人	口	數	平均	每	戶	人口	數

田地畝數調查百分比表 (以鄉為單位)

鄉		水田	旱田	園田	桑地	林地	宅基 場與晒	荒地	荒山	塘池	總計
別	村										
		有自出租種佃	有自出租種佃		有自出租種佃						100.00
											100.00
											100.00
											100.00
											100.00
											100.00
											100.00
											100.00
											100.00
											100.00

農作物所佔面積成數調查統計表

鄉		別	村	別	夏	冬	休	總
別	村							
					稻 棉 大豆 小豆 花生 山芋 高粱 玉米 芝麻 蕎麥 其他 小麥 大麥 蠶豆 豌豆 油菜 其他 閑			計

農作物所佔面積平均數統計表

鄉		別	村	別	夏	冬	休
別	村						
					稻 棉 大豆 小豆 花生 山芋 高粱 玉米 芝麻 蕎麥 其他 小麥 大麥 蠶豆 豌豆 油菜 其他 閑		

農作物每畝產額調查統計表

鄉別	村別	夏 季 作 物														
		物														
		稻	棉	大豆	小豆	花生	山芋	高粱	玉米	芝麻	蕎麥	小麥	大麥	裸麥	蠶豆	豌豆

農作物每畝產額平均數統計表

鄉區	夏 季 作 物														
	物														
	稻	棉	大豆	小豆	花生	山芋	高粱	玉米	芝麻	蕎麥	小麥	大麥	裸麥	蠶豆	豌豆

農作物全村產額調查統計表

鄉別	村別	夏 季 作 物													
		物													
		稻	棉	大豆	小豆	花生	山芋	高粱	玉米	芝麻	蕎麥	小麥	大麥	裸麥	蠶豆

農作物全村產額百分比表

鄉別村別	夏季作物										冬季作物				
	稻	棉	大豆	小豆	花生	山芋	高粱	玉米	芝麻	蕎麥	小麥	大麥	裸麥	蠶豆	豌豆

副業戶數調查統計表

鄉別村別	園藝	蠶桑	漁業	林業	畜產	其他	總計

園藝調查統計表

鄉別村別	蔬菜			種類數	樹木		
	戶數	種類	每年產值		種類數	株數	每年產值

借貸典質調查統計表

		鄉別村別			借			貸			
		方法	期限	利率	最高	普通	最低	典質地所	期限	利率	

租賦調查統計表

		鄉別村別		每畝租賦		每畝租價	
		田	地	熟山	荒山	田	地

租賦調查統計表

		鄉別村別		每年完糧銀數	每年收租銀數	每年納租銀數

收入調查統計表

鄉別	村別	農作物收入		租	副	畜產	園藝	蠶桑	漁業	林業	兼營商業	兼營工業	兼幫農工	業
		夏季作物	冬季作物											
		計總												

用費調查統計表

鄉別	村別	別	完	租		生產用費	家庭用費	總						
			納	田	屋									
			銀數	田	屋	工	衣	食	住	雜	他	計		

贏虧調查統計表

鄉別	村別	別	收入總數	生產及家庭用費總數	贏	虧

贏餘用途調查統計表

鄉	別	村	別	戶	數	歷年 贏餘 總表	造屋	購地	添購 牲畜	添購 農具	兼商	存 數	借 出

虧折抵補調查統計表

鄉	別	村	別	戶	數	歷年 虧折 總數	賣屋	賣地	賣牲畜	典質	借 債	借 債

生活狀況調查統計表

鄉	別	村	別	每年贏餘衣食 充足者戶數	每年虧折生活 艱難者戶數	贏餘者抵尚堪 溫飽者戶數	飢寒交迫者戶 數	失業流蕩者人 數

農作災害調查統計表

鄉別		水	旱	虫	病	損失情形

交通市場調查統計表

鄉別		村別	陸路	水路	鐵道	最近市場名稱	最近市場距離	運輸用具

教育調查統計表

鄉別		村別		學數	校數				私塾數	識字人數	兒童入學人數
數目	名稱	程度	學生數		校長姓名	經費來源	經費數目	塾師數			

祠廟調查統計表

鄉別	村別	祠				廟			
		數目	名稱	房屋	田地	數目	名稱	房屋	田地

合作事業調查統計表

鄉別	村別	社別	社數	社員數	股本	職員名	現狀

自治公安調查統計表

鎮別	鄉別	區公所	鄉公所	公安局	保衛團	其他治安

散發桑苗

十八年秋季，本廳在新豐舉辦秋蠶指導所，受指導者計九十一戶，當時為鼓勵蠶戶起見，曾舉行一展覽會評定甲乙，分別發給領獎證獎以桑苗，及秋蠶種等物，其詳細情形，已載辦理新豐秋蠶指導所一節內十九年春本廳特向省立蠶業試驗場揚州原種部購桑苗一萬株，派員運赴新豐，憑十八年秋所發之領獎證，逐戶散發，並另購一千五百株，交鎮江縣農民教育館，於第五區內代為散發，茲將其領苗數量，列表於后，

鎮江縣農民教育館代發桑苗一覽

領苗戶名	住址	株數
李文慶	華山鎮	二百株
張壽富	同右	五十株
冷增長	同右	四十株
李佩芝	同右	三十株
董存中	祝家巷	二百三十五株
仲漢傑	仲家村	二百株
朱扣子	華山鎮	三十株
冷增和	華山鎮	七十株
農民教育館	同右	六百四十五株
總計		一千五百株

推廣愛字美棉

十八年春，本廳在鎮江，育成，長樂，等三鄉，散發愛字美棉種五十餘担，指導農民種植，並代為運銷，成績優良，頗得農民信仰，因於十九年春繼續購運馴化愛字美棉種壹百擔，就第一模範農業推廣區內，按戶發給農民，指導種植，以期普及，茲將其辦理經過，分述於后，

1 散發經過

A 分第一模範農業推廣區為四小區，每小區規定中心地點一處或二處為發種地點，及指導員駐在地，

B 第一小區以渣澤之本廳模範農場及潤澤農場為中心，計發種四千一百另斤，第二小區以新豐鎮為中心，計發種一千六百二十四斤半，第三小區以黃墟農村改進試驗區委員會為中心，計發種一千三百二十八斤，第四小區以諫壁鎮丹徒牧場為中心，計發種八百七十九斤，共計發種七千九百三十二斤半，

C 鎮江縣第五區，由鎮江縣農民教育館代為領發，計發種一千另二十斤，

D 十九年一月，本廳舉行農事講習會時，各聽講員紛求發給棉種，此次計共發給棉種九百四十斤，

E 每畝發給棉種八斤，但其田內如已種麥，每戶至多發給半斤，

F 發種時期，在四月下旬，

第一模範農業推廣區散發馴化愛字美棉種籽統計，

村別	發種戶數	植棉畝數	發種數量	備考
下馮圩	一九戶	二一畝一	一六一斤〇	
韓家村	五三	六二·二	四九二·〇	
馬灣	四七	五四·〇	四〇二·〇	
黃序	四一	五四·八	四三六·〇	
錢家村	一	一·四	四〇·〇	
山頭村	一	五·〇	四〇·〇	
寶村	一	一·〇	八·〇	
朱灣	一	一·〇	八·〇	
道塚崗	五	六·〇	四八·〇	
談家灣	一	一·〇	八·〇	
周巷村	一七	二七·一	二二二·〇	
渣澤村	四〇	五八·三	二五四·〇	
韋巷村	三〇	三二·二	二七二·〇	

嚴家崗	陳家村	朱家村	五鳳口	韋家灣	歐家村	下歐村	大劉灣村	吳家溝	邵家村	九里廟	渣澤站	潘家村	何郎廟	宗巷村	西山背村	戴家村	朱家崗	宗家村
二	一	八	五	八	二	六	二二	二二	六	三	三	六	四	一	一五	一四	一九	二三
一〇	一〇	六二	四・五	七〇	二〇	五〇	一二・三	一〇・一	一六〇	五・五	七〇	六・一	七・五	一一〇	二八〇	一四・二	一五・八	二四・五
八〇	八〇	四九〇	三六〇	五六〇	一六〇	四〇〇	九八〇	八〇〇	九六〇	四四〇	六九〇	四一〇	五一〇	八八〇	二一六〇	一一三〇	一二五〇	一八三〇

巷家村	三	二・二	一八・〇	
楊家灣	一	〇・九	七・〇	
倪慶塘村	一	二・五	二〇・〇	
回龍山	一	一・〇	八・〇	
羅家頭	六	六・〇	四八・〇	
前北村	二	八・〇	六四・〇	
夏侯村	一	一・〇	八・〇	
魏家灣村	一	〇・六	五・〇	
板兒橋	一	一・〇	八・〇	
崗子下	一	三・〇	二四・〇	
廖家村	二	二・〇	一六・〇	
郁家村	二	三・〇	一六・〇	
孫家村	五	三・一	二五・〇	
顏家灣	二	二・〇	一六・〇	
計四六村	四四六戶	五四六畝一	四一〇一・斤〇	以上第一小區經辦
薛家守	四	四・〇	三二・〇	
陶家村	九	六・一	四九・五	
漁干村	三三	二四・二	一九四・五	
翟家村	一	二・〇	一六・〇	

劉家村	蔣家村	徐村	上羅村	大塘村	前開儀	下羅村	孫家村	顏岡上	東彪村	西彪村	辛豐鎮	陸家村	官家村	紀巷里	馮家村	基家村	蔡家村	王家村
二	二	一一	一〇	四	二	四	二	一	四	五	五七	二	七	一一	一〇	五	九	二
三·二	二·五	一五·七	九·八	五·二	一·七	五·〇	一·五	二·〇	四·〇	六·三	四六·二	一·六	五·六	一〇·七	六·一	三·五	六·六	一八·四
二六·〇	二一·〇	一二八·〇	八一·五	四二·五	一四·〇	四一·〇	一二·五	一六·〇	三二·〇	五八·〇	三七八·五	一三·〇	四七·五	八九·五	五〇·五	三〇·〇	五四·五	七一·〇

樓安	陸家	大錢家	小塘灣	大塘灣	林家	沈家	西黃墟	上黃墟	東莊	溝西	小潘家	上廟鎮	黃墟鎮	計二十七村	大樹孔	馬村	湖嘴馬	劉巷殷
六	六	六	六	一一	一一	五	二	四	五	五	二	一五	八一	二三四戶	九	六	二	一
六·七	八·〇	六·八	三·〇	七·九	七·三	三·九	七·四	七·〇	一七·〇	三·〇	一·五	二一·一	六一·三	一九八·四	七·〇	四·八	三·五	一·二
四五	四八	四六	一八	四九	四四	二四·〇	四五·〇	四四·〇	一二六·〇	一八·〇	九·〇	六九·〇	三七八·〇	一六二四·五	五七·〇	三八·五	二〇·〇	一〇·〇
														以上第二小區經辦				

省莊	馬灣	南李家	下廟頭	南居	石段	土門寺	邵家	小葉廟	場下	荆家	溝上	許灣	陳灣	新屋下	前新屋下	小大葉	八畝山	華家
一	一	一	一	一	一	二	二	二	三	二	三	四	三	三	一	六	五	五
一·〇	一·八	〇·五	〇·三	〇·五	〇·五	二·三	一·〇	二·〇	三·〇	一·〇	三·五	三·五	二·〇	三·五	〇·五	三·〇	二·九	三·四
六	一五	三	二	三	三	一四	六	二二	一八	六	二一	二一	一三	二一	三	一八	一八	二一

寶 偃	儒 里	長 樂 鄉	計 九 村	紀 家 村	蔣 家 村	大 李 村	大 上 韓	王 家 村	西 陶 村	顏 家 村	魏 家 村	東 石 村	計 三 八 村	天 地 灣	大 灣	小 莊	官 莊	墩 下
二	三	二	一一一戶	二	一〇	七	二八	一	一	一九	二四	二九	二二七戶	一	一	一	一	一
一·五	一·五	二·〇	一〇二畝八	二·五	六·五	七·六	二三·一	〇·六	〇·六	一一·一	二三·三	二七·五	二〇六畝一	一·五	〇·五	〇·五	三·〇	二·五
九·〇	九·〇	一二·〇	八七九斤〇	二〇·〇	五九·〇	七一·〇	一八八·〇	六·〇	六·〇	一一二·〇	一八八·〇	二二九·〇	一二二九斤〇	三	三	三	一八	一五
			以上第四小區經辦										以上第三小區經辦					

鎮江縣農民教育館代發第五區馴化愛字美棉種籽統計

總計	一〇三三戶	一〇六九畝四	七九三二斤五	
計十二處	二五戶	一六畝〇	九九斤〇	以上各處不在模範農業推廣區範圍以內而由第三小區發種員經手散發者特此附註
揚中	一〇	四·九	三〇·〇	
金壇	一	一·五	九·〇	
鎮江	一	〇·五	三·〇	
上黨	一	〇·五	三·〇	
下會村	一	〇·五	三·〇	
陶巷村	一	一·〇	六·〇	
高資	一	一·〇	八·〇	
繆家店	一	〇·五	三·〇	
東會村	一	〇·六	四·〇	

村別	發種戶數	植棉畝數	發給數量	備考
華山鎮	五六戶	三四·三七	一九七斤〇	
宗張巷	五三	一一·六〇	五九·〇	
宗張巷	不詳	不詳	五七·〇	
厚埤里	二	二·〇〇	一二·〇	
厚埤里	不詳	不詳	四四·〇	

坦王村	馬市村	南山	趙家	虎頭鎮	莊徐村	南溝	楊家	白窰	昶家巷	徐家村	龔家逮	北王巷第一鄉 村實驗小學校	蔡家灣	埤城	北王巷	王巷里	姚家橋	姚家橋
一	一	一	一	一	一	一	三	三	三	二	一	不詳	五	八	一六	一二	不詳	二二
○·五〇	○·四〇	○·四〇	一·〇〇	○·五〇	二·〇〇	○·八〇	一·八〇	二·八〇	二·四〇	一·六〇	○·七〇	不詳	三·七〇	六·七〇	一二·九〇	三·二〇	不詳	一五·四〇
三·〇	二·〇	二·〇	六·〇	三·〇	一〇·〇	四·〇	一〇·〇	一五·〇	一五·〇	八·〇	四·〇	二五·〇	一七·〇	三五·〇	七七·〇	一七·〇	二〇·〇	八三·〇

總計	農民教育館	華墅村	仲家村	柏家灣	留村初級小學校	陸家村	杜巷	大港	崇實莊	堯巷頭	東沿村	塘村	大壩頭	包巷里	張家村	平昌村	永八橋	石橋頭
(內有不詳者六處) 二一四戶	不詳	一	一	二	不詳	一	二	一	一	一	一	三	一	一	一	一	一	二
(內有不詳者七處) 一・二〇・九七畝	不詳	一・〇〇	二・〇〇	二・〇〇	不詳	一・〇〇	一・五〇	不詳	〇・八〇	〇・五〇	一・〇〇	一・三〇	一・〇〇	一・〇〇	〇・四〇	〇・五〇	〇・八〇	一・四〇
一〇二〇・〇斤	一五一・〇	五・〇	一〇・〇	一一・〇	二五・〇	五・〇	九・〇	三〇・〇	五・〇	三・〇	五・〇	七・〇	六・〇	六・〇	二・〇	三・〇	四・〇	八・〇

劃定示範棉田

鄉農知識淺薄。對於種植美棉方法。非實地示範。不易明瞭。爰就模範農業推廣區每一小區內所定之中心四週三里內。由本廳選定適宜之田數處。(約共十畝。)爲示範棉田。俾資教法。

1 示範棉田之面積。每處一畝至三畝。

2 示範棉田之栽培管理方法。須悉遵本廳之指導。

3 示範棉田。應插立與本廳合作之標誌。

4 示範棉田播種後。每畝由本廳預給獎金二元。但於舉行競賽時。不得再受獎金。

合作示範棉田統計

姓名	住址	通訊	處	畝數	保人	獎金
韋廷佐	韋家村	江蘇省農墾模範農場轉		一畝	韋士海	二元
韋德榮	同右	同		〇·六	韋士海	一·〇
韋文奎	同右	同		〇·六	韋士海	一·〇
李學有	郁家村	同	右	一·〇	江逸農	二·〇
夏典雲	前柏村	潤澤農場寶山林轉		二·〇	袁其月	四·〇
韓蘇氏	韓家村	同	右	一·〇	韓順福	二·〇
江大發	黃序村	同	右	三·〇	袁其月	六·〇
袁永堯	下馬圩	同	右	三·〇	袁金安	六·〇
韓錦秀	韓家村	同	右	一·〇	韓順禎	二·〇
華傳林	大塘村	新豐鎮秦山堂孫大喜轉		一·〇	孫大喜	二·〇
鄭少成	漁干村	新豐鎮泰康號		一·〇	莊心容	二·〇
劉炳榮	劉家村	新豐鎮劉家村劉欣三轉		一·二	劉欣三	二·四
徐龍雖	樓安村	黃墟萬和店轉		一·六	殷要保	三·二

張福庚	同	右	同	右	一·六	劉學成	三·二
胡乃景	同	右	同	右	一·〇	劉學成	二·〇
劉澤	錢家村	同	同	右	二·八	萬和號	五·六
殷福壽	東莊村	同	同	右	二·〇	殷星三	四·〇
紀仁權	紀家村	越河鎮	江洪志	轉	一·〇	江洪志	二·〇
詹金如	同	右	同	右	一·五	江洪志	三·〇
計十九戶					二七·九		五五·四

指導棉作栽培

鄉農栽培美棉。事屬創舉。故於發種時即由本廳派員切實指導。種植方法。並編印淺說標語。發貼講解。以期明瞭。五月中正屆棉作間苗時期。因派技佐楚國香。宋康祥。杜和清。宣傳員吳國棟。前往該區逐戶指導。並勸導勿再混種葵花芝麻豇豆等。以免妨礙棉株發育。八月中據該區領種棉農報告。棉株高大。生長良好。遠勝土棉。請予派員指導摘心方法。本廳因即派技佐張渭濱前往。當以生枝不多。可以不必摘心。九月中棉鈴纍纍。瞬屆收花之期。續派技佐宋康祥。張渭濱。杜和清。前往指導採收方法。勿令枯枝敗葉。攪入花內。並指導於採收時。應與他種棉花。分別收藏。以防混雜。據該員等報告。示範棉田生長極佳。預估每畝收量可達一百一二十斤。普通比賽棉田。預估收量亦在七八十斤左右。而土棉每畝恐祇能收四五十斤云。

指導飼育春蠶

十八年秋。在黃墟所辦秋蠶指導所。成績卓著。允宜續辦春蠶指導。以利推廣。當即委派農業推廣委員會推廣員洪延祺。第二科科員陳天予。前往第一模範農業推廣區實地指導。計共黃墟二十二村。一百二十二戶。飼育蠶種為新元。支九兩種。計共四百六十七張。兼養土種者計三十二戶。成績頗佳。而各戶所養土種。大半失敗。因此蠶戶對於改良蠶種之信仰益深。

指導預防牛瘟

十九年七月。第一模範農業推廣區內。(鎮江第四區第二十三鄉)發生牛瘟。蔓延甚速。耕牛例斃。日有所聞。農民損失極鉅。本廳因派農業推廣委員會委員張鎮臨。馳赴工商部上海商品檢驗局購買牛瘟血清。並函請該局派員實地注射。一面派推廣員龍幼安。技佐杜和清。馳赴該鄉前柏後柏等村。視察情況。消毒牛室。隔離病牛。掩埋瘟牛。以防蔓延。

並宣傳牛瘟血清預防之功效。勸導注射。七月十二日張鎮臨偕同育品檢驗局技士壽標。攜帶預防牛瘟血清及其他應用物品器械等。到達該鄉。當即招集該處所有耕牛。由壽技士逐一診齡，實施注射。共牛十一頭。用去血清二千立方糶。自十一日起十四日止。經嚴密消毒注射血清後。疫勢頓減。十五日在上羅村注射病重瘟牛一頭。用去血清五百立方糶。十六日因該村附近多數耕牛。均患腹瀉或不食。為預防計。特實施注射血清。以免蔓延。計牛十頭。用去血清一千七百立方糶。合計在鎮江第四區前柏上羅漁干等村。注射耕牛二十二頭。用去血清四千二百立方糶。農民感於政府之願念民瘼。實施防治。牛瘟疫勢。得以迅速撲滅。歡欣之錄。並登報感謝。茲將注射情形。列表於后。

村名	農人姓名	牛之大小	水牛或黃牛	公牛或母牛	注射血清量	注射日期	備考
前柏村	步孝欽	大	黃	公	200立方糶	七月十四日	腹瀉
同右	蔣興財	小	水	母	150	同右	
同右	步忠鏗	中	水	母	200	同右	
同右	步荷禮	大	水	公	200	同右	
同右	步雨田	小	水	母	150	同右	
同右	步慕賢	大	黃	母	200	同右	腹瀉
同右	步和華	中	水	母	200	同右	
同右	步孝林	小	黃	母	150	同右	
同右	步和煌	小	水	母	150	同右	
同右	步又良	大	黃	母	200	同右	
同右	步和虎	大	黃	母	200	同右	
上羅村	羅運材	小	水	公	500	七月十五日	★
漁干村	鄭少成	大	黃	公	150	七月十六日	體軀強
同右	鄭耀庭	小	水	公	200	同右	

★是日傍晚據牛主羅運材報告已三日不食草・腹瀉・口吐沫・不能起立・即馳往診斷・顯係牛瘟病症已屬不治
 ・經牛主再三懇求・姑注射血清五百立方糲・以觀其後・翌晨即斃・

(完)

	同	同	同	同	同	同	同	同
	右	右	右	右	右	右	右	右
	王 三 兒	鄭 友 興	鄭 木 林	鄭 吉 林	鄭 高 壽	鄭 雙 庚	曹 金 良	鄭 承 森
計								
小 (11)	小	大	小	小	小	小	大	大
中 (2)								
大 (9)								
黃牛 (13)	黃	黃	黃	黃	黃	水	黃	黃
水牛 (9)								
母牛 (14)	母	母	母	母	公	公	母	公
公牛 (8)								
4200	150	200	200	150	150	150	150	200
	同	同	同	同	同	同	同	同
	右	右	右	右	右	右	右	右
	腹瀉		食 體 弱 已 一 日 不	腹瀉		腹瀉	腹瀉	腹瀉

上海图书馆藏书



A541 212 0014 5501B

不許複製

中華民國二十年五月出版

全一册 售洋伍角

編輯者 江蘇省農礦廳

代印者 新民印刷工業社

鎮江新西門城根廿四號

發售者 江蘇省農礦廳

