

# 我們們的綏遠



編社版出三一



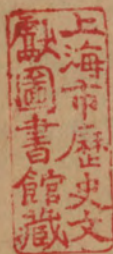
~~152226~~

上海图书馆藏书



A541 212 0012 57688

# 我們綏遠



編社版出三一





革命領袖蔣委員長



圖全遠綏



# 我們的綏遠目錄

緒言

綏遠與國防之關係

歷代經營綏遠略史

民國綏遠之政治建設

綏遠之民族文化

綏遠之蒙旗

綏東天主教概況

日本侵綏之陰謀

綏戰一階段

結論

## 附錄

綏遠各縣局之沿革

目錄



一四七  
一一一  
一〇五  
七〇  
五二  
三五  
二九  
一四  
七  
一  
一〇〇  
八六  
一〇〇  
一〇五

257363

# 我們的綏遠

綏遠縣局蒙旗表

民墾辦法

兵墾辦法

蒙墾辦法

綏遠各家旗放墾情形一覽表

綏遠各縣牲畜調查表

綏遠各縣局人口耕地農戶表

綏遠農產物栽種面積及產量表

塞北關最近三年度出境牲畜毛數量表

集寧教區教堂成立時代及教民司鐸統計調查表

插圖二十九幀

二



一三三

一三四

一三六

一三三

一三五

一三三

一三五

一三六

一三八

一三九

## 緒言

綏遠；有兩千餘年的悠長歷史，有三十餘萬方公里的肥沃土地，有二百餘萬的勤勞人口，有二十萬萬餘噸的蘊藏煤鐵，有豐饒富庶的河套農區，有漫山遍野的牲畜牛羊；當塞外春回的時節，這里有原野的風吹送着烏拉山的牧歌，草地裏奏出蒙古包的笳聲。廣大；豐美；壯麗！是我們光榮的先民，耗費無數多的精力，流洒無數量的血汗，開拓，創造，經營出來的。

古遠的事情不提了，單講滿清一代，二三百年間，替邊民謀生活的安定，可說無微不至，起先跟他們戡平林丹汗之亂，接着又替他們救定準噶爾之亂，先後用兵七八十年，所耗費的餉糧糗，達數千萬，那一項不是我們先民的膏血？因為戰事死于鋒鏑，以及轉徙勞役而死在道途的，達數百萬，又那一個不是我們先民的生命？唉！先民前往後繼歷萬死而不辭的精神，值得我們感奮和讚嘆，先民

創鉅痛深所換得的神聖事業，更需要我們保持和發揚光大。但是，但是我們返顧二十年來的史實，外蒙宣佈獨立，東三省熱河相繼淪亡，察北冀東脫離統治，綏遠已急速成爲侵略者積極攫取的對象。我們更一檢點，過去東北的國防形勢，北部從阿爾泰山，外興安嶺，到韃靼海峽，庫頁島，朝鮮，那是多麼優越而安全。到了清末與民初，喪權失地的結果，縮短到外蒙廣漠和內興安嶺，現在呢？連那次一等優越形勢也不復爲我所有，僅存的，祇有陰山山脈以西到賀蘭山祁連山的一線了。這顯著的趨向于劣勢，教我們對於創業的先民，真抱有無限的愧奮，而這愧奮幾乎是無法泯除的。

陰山山脈以西一線既成爲西北僅存的國防線，被陰山山脈橫貫的綏遠便成爲國防的最前線，同時也是我們保衛西北的最後壁壘，在我們的失地一天不收回，外蒙問題一天不解決，綏遠在國防上的重要性也一天不會解除的。

綏遠的資源，在國防經濟上講，也居於重要的地位，這里農作物每年都有輸



出，牲畜皮毛更是大宗，騾馬可供運輸作戰，礦產鹽碱都是國防工業的重要資源。而因地廣人稀的結果，很足消納內省的過剩人口，河套人口不及十萬，平均每人得地兩頃，豐富的農區裏，人口的密度尙且這般稀少，其餘荒涼的地方更可想見。九一八以前，內省各地移殖東北的人口達二百多萬，事變以後停止移殖的爲數當極可觀，如果移殖到綏遠來，很可以調劑有無。所以綏遠在我國人口發展上，也有它重大的價值。

根據了以上的見解，我們感到綏遠的得失實有關國族的興替，本來自從綏戰發動，綏遠便已成爲國人注視的核心，現在我們來介紹綏遠，更願望國人由注視綏遠，進一步爲瞭解綏遠，研究綏遠，更積極的來建設綏遠。因爲綏遠是我們的先民把血汗換來的綏遠，我們將繼續經營它而永爲我們所有着。

我們的綏遠



# 我們的綏遠

## 綏遠與國防之關係

綏遠是內蒙的居中地點，是通外蒙的要道，是晉陝的屏障，是西北的國防門戶，是我國民族生存的生命線，陰山山脈蜿蜒在本省的中部，陰山南面是豐肥的河套農區，這地方自從東北淪亡，察北被佔以後，便急速地成爲敵人攫取的對象，同時也一躍而爲我國西北國防的最前線了。

從綏遠西去，是寧夏的阿拉善旗與甘肅的河西地區，漢武帝置郡在那里，切斷了匈奴的右臂，盛唐佔據那里，聲教直播到中亞細亞。因此，河西的安危，實在有關國運的興替。假如綏遠一失，此地便門戶洞開，失掉了屏障，而祁連山以東，賀蘭山以北，又是一片無險可守的茫茫瀚海，敵人得此便可長驅直入，包圍外蒙，直攻新疆，窺取晉陝，威脅中原，爲所欲爲，不但西北的防壘盡毀，而整個中華民族





陰

山

的生命也就亟亟可危了。所以我們要保障國家的安全，民族的生存，非鞏固西北的國防不可，要鞏固西北的國防非確保綏遠不可，就是要收復失地，解決外蒙問題，也非先固守綏遠不可。

綏遠在國防上的重要，既如上面所說，那麼這裏將綏遠有關國防的各部門作一番檢討，便感有必要。

在軍事地理上的地位——綏遠境內，多半是地勢

坦蕩的蒙古高原，空曠的地方，真是「天蒼蒼，野

茫茫」的，好像是一望無際的海洋，偶有局部的盆地，岡巒環合，清溪縈繞，便是高原當中的勝地，也宜於屯兵置壘，百靈廟就是這種地形的代表，因此，那里便成爲綏北軍事的重要衝。綏東高原，是蒙古高原越過陰山而南伸的一部分，他的東面是海洋流域，西面是黑河流域，南屬御河流域，三河流域當間是一個內地流域的盆地

區，——就是綏東高原所包括的綏東流域盆地區。高原上有乾涸的湖泊，內陸湖泊，平綏路經過此地，因為這裏的形勢高崇，成為全線交通的自然樞紐，高原的地勢大致都還平緩，很便于軍事行動，據此可以俯視四方，可以維持察綏的交通，可以捍衛華北，實在是軍事上的重要根據地。

假如綏北的百靈廟不為我們所有，那麼我國西北通東北的孔道就被扼制，歸綏，包頭，將感受嚴重的壓迫，再望西進，沿着外蒙的邊境，直趨寧夏的阿拉善旗和甘肅的河西地區，逼攻新疆，我國西北的國際交通，就被打斷，這樣一來，敵人在軍事上佔着了絕對的優勢，敵人的空軍便將威脅我們的西南腹地，整個的國防線都要動搖。而綏東如一旦失陷，綏遠便陷于被包圍的孤立地位，西北要衝被佔，華北的自然屏障一失，冀晉陝甘等省就難得保存，敵人便可從興和順了東洋河南下，直趨柴溝堡；更東下，可奪察南的張家口，宣化；西進更可沿平綏線，直搗綏省的腹地「歸綏平原」；南下，可以經豐鎮，得勝口，直奔大同，勢如破竹，沒有辦法可以抵禦。再從大同雁門關，南進，就可以直搗晉垣，晉垣一下，東出娘子關，可以

## 我們的綏遠

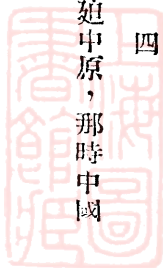
四

侵我冀魯，南出大慶關，可以奪取西安，再東出潼關，更可以威迫中原，那時中國要求苟安也不可得了。

反過來說：我們根據了綏北的百靈廟，北趨可以直達外蒙的庫倫，西去循新綏汽車路而直奔新疆的哈密，迪化，東出，可經過烏蘭花循陰山北麓，商都，康保，寶昌之線東進，同時從綏東也可出張北，經沽源直奔多倫，共趨朝陽，假敵人修築的錦朝鐵路，而打回白山黑水的老家去。

可是上面所說的一悲一喜，其關鍵所在，都得視我們怎樣善於利用這收復失地的攻擊據點——綏遠。

在國防經濟上的地位——近代的國防軍備，以煤鐵礦產做它的靈魂，各國競爭軍備的結果，有許多鋼鐵缺乏的國家，把鋼鐵的進口稅率減輕或是免除，由此可見其在國防軍備上的重要。我國本是礦產豐富的國家，本國蘊藏的煤鐵，供給本國的需要，至少可以維持幾千年，綏遠也是一個礦產豐富的省份，固陽一帶鐵礦的蘊藏量極富，大青山的煤藏更多，據地質調查所的報告：有烟煤的蘊藏量達十三萬萬噸之

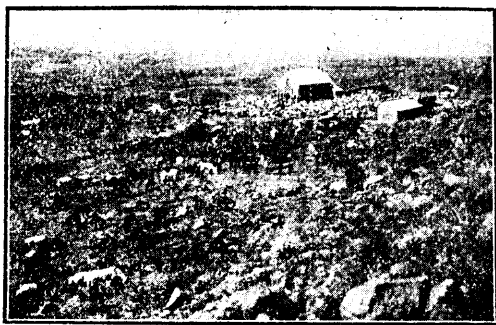


多，無烟煤的蘊藏量六萬萬噸，褐煤的蘊藏量一千一百萬噸，如果儘量開採，對於國民經濟，工業燃料，大大的有補。

食鹽在國防上的價值，人們往往不甚明瞭。自從江西剿匪，應用食鹽封鎖政策，收到顯著的效果以後，這食鹽在軍事上的功能，才被多數人所明瞭。因為食鹽是人類生理上的必需品，不但能够刺激內部的活動，促進消化，並於製毒氣，防禦毒氣上，都用得到它，我國食鹽多半產于海沿，但是一旦對外實行抗戰，沿海一帶將被敵人海軍封鎖，食鹽便將發生恐慌，可是綏遠境內鹽池很多，品質也很好，豐鎮湖盆地上，把湖水煎成的鹽，更爲著名，如能充分發展，產量可以大大的增加。鄂爾多斯地方，城淖特別多，品質淨白，塊塊巨大，天然生成，往往一塊重幾百斤，產額之多，居全國第一位。

綏省地當河套流域，土質很肥，農產豐富，每年都有輸出，如果能够仿照印度西北部信德沙漠裏的灌溉方法，創設大規模的灌溉事業，那麼土地的生產力和負擔上，能够消納數倍于現有的人口，可以調劑內省人口的過剩。

## 我們的綏遠



畜牧事業之在綏遠，更是重要。因為蒙古高原上的水草異常豐美，簡直是一片天然的畜牧場，每年所產的牛羊，差不多是本省輸出的大宗，皮毛可做工業製品，獸骨鬃毛在近代化學上有重要的用途，而綏遠的馬、體質高而秀，和著名的蒙古馬相等，可供運輸、作戰，在目下科學還沒有到達窮鄉僻壤的時候，牛馬駝騾仍不失其為主要的動力。

綏遠歷代，都是一個「屯兵以守，移民以實」的邊防重鎮，它在軍事上和經濟上的價值，素向重要的。而今天的綏遠，它在國防上的價值，更重於前，它與國防的關係，也更深於前，所以鞏固綏遠，即是鞏固我國西北的國防。鞏固西北國防，亦即是保障我國民族的安全，這重大的意義，是容忽視的。

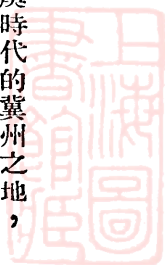


## 歷代經營綏遠略史

關於經營綏遠的起始。說者有許多種推斷，有說綏遠是唐虞時代的冀州之地，有說是殷商時代的鬼方土方呂方之地；但說者皆因年代湮遠，並無文獻足資根據，也就教人難得徵信。不過，驗之近今的發現，再証之史籍的記載，我們可以相信綏遠在周朝的戰國時代已是中國的領域了。

戰國——戰國時代的綏遠，是趙國北疆的屬地。史記『趙世家』裏說：『武靈王二十六年，攘地，北至燕代，西至雲中，九原。』史記『匈奴傳』裏又說：『趙築長城，自代並陰山，下至高闕爲塞，置雲中，雁門，代郡。』按雲中，九原，代郡，即今歸綏，托克托，和林格爾，清水河，豐鎮，涼城等地，當時已築城屯戍，可見業已開始墾殖了。

秦——秦朝的綏遠，已經成爲中國北方的重要軍事區和農業區。那時郡縣的疆域



## 我們的綏遠

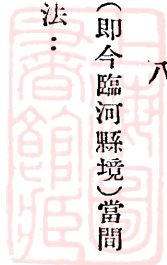
八

，在綏遠的，有雁門以北，陰山以南，東起代郡，西至朔方，（即今臨河縣境）當間還有定襄，雲中，五原三郡，共五郡四十餘縣。那時經營的方法：

一、駐守重兵，以禦外侮。

二、移民畊地，充實邊防。

漢——漢朝因秦之後，對於綏遠，也很經營了一番，那時在綏遠境內的郡縣，有定襄，雲中，朔方，五原，合稱『并州四郡』，共有四十九縣，此外還有雁門郡的沃縣，西河縣的富昌，大成，美稷，平定四縣，上郡的白土，奢延二縣，代郡的且如縣，都屬綏遠的範圍。那時地域遼闊，人煙稀少，政治的設施，當也以移民實邊為首要。我們在史籍上看到移民，自秦朝至漢武帝時，已有過七八次，每次人數少則數萬，多則數十萬。漢武帝元狩三年時，自東水災，有七十餘萬受災的貧民，由朝廷給予數字在億萬以上的產業費，從山東徙移到綏遠。漢書『食貨志』上也說：『武帝時朔方，西河，河西，開田官，斥塞卒六十萬人戍田之。』照這種屯兵移民的情形看來，其規模之大，不要說漢以前未曾有過，漢以後到現在，又何嘗有過？



我們可從此想見那時綏遠農業的發達，人口的密度。無疑，這是歷史上經營綏遠的極盛時代。

漢時的綏遠，既已如此其發達，按常理言，該是一年勝似一年，但綏遠的進步，却是一條多折的曲線。漢武帝那時所造成的繁榮局面，曾幾何年？到了漢獻帝建安年間，便因天下大亂，人民逃散的緣故，綏遠又很快地恢復了秦漢以前的老樣子，空闊，荒涼，一無所有。

三國——三國時的綏遠是魏地，那時中原正是戰亂頻陳，無暇顧及邊陲，於是綏遠便淪于羌胡之手。

北魏——三國以後，經過二百年，到了北魏時代，因為綏遠是他發祥地，建都在盛樂郡，（和林格爾境內）等到移都代郡時，綏遠屬地，仍舊稱做畿內之地，設州置鎮，從此又算經營復興起來，可是到肅宗正光五年，變亂大起，州鎮殘破，此地又歸于荒廢。

隋——隋文帝統一南北，在綏遠的中部稍有經營，但不久被突厥佔去。

唐——唐初討平突厥之亂，設單于都護府，後改爲振武軍，鎮懾北邊。節度使張仁愿在河北築中東西三個『受降城』，實行大規模的屯田，到中唐時代，此地已經農田廣闊，水利大興，在記載上，可以看到那時兵民畊屯的情形，就多有溉田數萬頃，或數十萬頃的，可見當時，地方繁盛，人口衆多，幾乎恢復了漢朝的局面，以後歷代也沒有能够比得上的，所以歷代經營綏遠，自然以漢唐兩代爲最好。可是到了唐末，五代混亂，此地又復荒廢。

宋——宋朝時，綏遠就始終未入版圖。

元——元朝兵威極盛，歐洲人視爲『黃禍』，那時在綏遠仍是設州置縣，不斷的經營，雖然地方不甚發達，但是置屯田，通運河，開馬市，農商業方面，很是可觀。

明——到了明朝，綏遠屬大同統轄，有豐州，雲內州，又設東勝衛，宣德衛，雲川衛，玉林衛，這些州縣衛所，是洪武初年改設的，到了正統初年，便先後廢除了，連同設兵衛所，也都遷入了內地，綏遠便被劃爲大同邊外地，於是這其間有了二百多年廢棄，把這地方倒退了若干年，回復到游牧時代。

清——明末，滿洲雄視遼東，因為明室以全力防守山海關，不得逞，於是就先圖內蒙。到了清初，便仿照滿洲八旗兵制，創設盟旗，嚴禁各旗間越界游牧與狩獵，減少旗與旗間接觸的機會，換句話講，就是以盟旗的制度，分散蒙族的團結。

滿清治蒙政策——原來滿清初興，看到明朝邊患的厲害，對於蒙古，就一味的以

征服為依歸，所以當時所取的政策，不外乎愚民和

懷柔兩種途徑。約而舉之，如：

利用喇嘛教——蒙古人民本來信奉佛教，信奉喇

嘛是明朝開始的，而清朝特別加以獎勵，以示尊崇

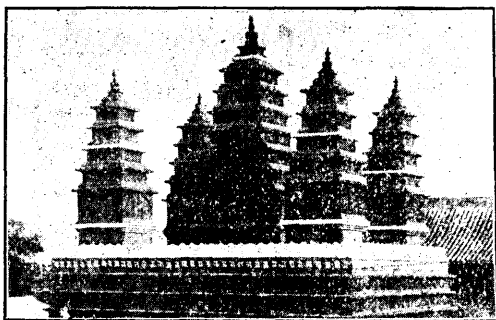
，於是喇嘛教就大大的盛行起來，到處建立起金碧

輝煌的寺院，習梵唄，戒殺生，而一種英武的風尚

，便漸滅殆盡。假如一家有兩個兒子，便有一個做

了喇嘛僧，迷信一天深一天，人丁就一天少一天，

於是人才就不易出現了。魏源的聖武記上說：『蒙



歸綏喇嘛寺一五塔台

古·敬·信·黃·教，不獨明·塞·息·五·十·年·之·烽·燧；且開本朝二百年之太平，「從這裏可見清代愚民政策的收効。並且喇嘛所唸的經咒，都是用藏文寫成，喇嘛們努力攻求經文的結果，甚至把固有的蒙文都荒棄不顧。清廷用意的深刻，於此也可見了。

利·用·階·級·遺·毒——蒙古人受階級制度的桎梏最深，平民叫做奴才，奴才就得操作，世世代代服侍王公，簡直不勝其苦。清廷利用這種弱點，對於王公，極盡其優遇懷柔的能事。

隔·絕·漢·蒙·的·接·觸——清廷既以愚民爲首要的政策，對於漢人與蒙人的接觸，便防範得非常嚴厲。好比內地的商，人要到口外做生意，事先必須先得理藩院的許可，給他一張院票，並且要經過種種檢驗的手續。教授或者代寫漢文的人，也得嚴加處分。滿·清·對·蒙·的·新·政·策——諸如此類的愚民政策，無非是懷柔蒙民的內向，可是到了俄國的勢力，逐漸南下，清廷感受到嚴重的壓迫的時候，方才覺悟到愚民與禁墾的不適當，從此也逐漸注意到移民殖邊上來，自光緒二十三年山西巡撫胡聘之首創蒙地放墾之議以後，到清末的十年當間，對蒙的新政策與新設施，約略有：

(一) 改理藩院爲理藩部，附設調查編纂兩局，着手調查蒙古的狀況。

(二) 廢止蒙地禁墾的法令，允許蒙古王公放荒招墾，並派大臣督辦開墾事務。廢止漢蒙不得通婚的法律，獎勵漢人到口外，尤其提倡攜帶妻子。

(三) 勅令各部與將軍大臣等，協定施行開化蒙古的方法。

(四) 設置儒學教諭一員，管理七廳學務。准許蒙人學漢文，用漢名，聘請漢人充書吏，用漢文做公文。

凡此種種，皆一反清初的政策，可以說是清廷對蒙的最後努力，雖不免『亡羊補牢』，爲時已晚，然而口外的農業得有今日這樣興盛，歸綏，包頭，張家口得爲口北三大鎮，內蒙得免于赤俄的蹂躪，也未始不是這個最後努力的結果。

不斷經營，不斷荒廢——綜觀綏遠自秦漢以至滿清，歷代都是一個『屯兵以守，移民以實』的邊防重地，但一遇中原多亂，國力薄弱，邊陲便無法顧及，此地便容易受外力的侵凌與壓迫，地方便要起重大的變化，多年郡縣城鎮地區，隨着改變，漸成爲部落地段，此地從古以來，不能一直往下經營，這就是個極大的原因。不過根

據歷史看來，這個地方，每當荒亂廢棄以後，中原各省，必定形成個侵略擾攘的局勢，比如一個住宅，大門圍牆，不得把守，敵人自然容易進院入屋，綏遠是中國西北的屏藩，是沿邊緊要的地帶，過去歷朝，得了這塊土地，便減少了外力的壓迫，失掉了這塊土地，一定受外力的威脅。試看晉朝的中原大亂，宋朝的南北播遷，主要原因，都是因為失掉了西北重要的國防地，漸漸外力逼迫，牽動到內地也不能安定，爭城奪地，引起大戰，初起於北邊，漸至黃河流域，以至大江以南。這種例証備見史籍。而本省至今還是一個人口不滿三百萬的貧瘠省份，其原因，却在明朝二百年的廢棄，這在綏遠的進化史上，實在是一個極大缺憾。

二千年來不斷經營與不斷荒廢的結果，使得我們徒有這一片廣大的遊牧草地，百萬里未開墾的肥沃原野，委諸於荒蕪而無所進展。撫今思昔，能不感嘆。

## 民國綏遠之政治建設



辛亥革命以後，對蒙方面，改滿清的理藩院爲蒙藏院，管理蒙藏的事務，其權限仍舊因襲理藩院，沒有多大變更。不過把熱河，察哈爾，綏遠劃做三個特別區，建設縣治，設三個都統，管轄各區里的軍政民政和旂務。可是那時封建遺毒尙未靖除，國內的軍閥全皆擁兵割據，自私自利，對於這些口外的邊地，也就一味的敷衍從事。

自國民政府奠都南京，在國民政府下面，設立一個蒙藏委員會，掌理兩件事：

(一) 審議關於蒙藏行政事項。

(二) 計劃關於蒙藏的各級興革事宜。

綏遠建省——到了民國十八年一月，中央將熱河，察哈爾，綏遠三特別區改建行省，從此這新建的行省裏便有了盟旂與省縣分民而治的二重行政組織。這二重行政組織表現在綏遠的是：

豐鎮，興和，集寧，涼城，陶林，歸綏，包頭，武川，薩拉齊，托克托，清水河，臨河，和林格爾，固陽，東勝，五原等十六縣，安北，沃野二設治局，屬于省政府的系統。

其餘烏蘭察布盟，伊克昭盟，兩盟的十三旗及歸化土默特旗，仍歸蒙旗治理，現在屬於綏境蒙政會。

內蒙自治運動——建省以後接着產生了一個內蒙的自治運動。這是民國以來的一件大事。講到內蒙的自治運動，在過去的歷史上觀察，由來已經很久，這一次的自治運動，並非創舉，不過從前中國北部的邊疆，在一種靜的狀態中，沒有複雜的外交背景，沒有險惡的國際風雲，所以雖有自治運動的產生，也引不起國人強烈的注意。不過在建省以後的自治運動，正當東北四省淪陷、康藏糾紛、新疆變亂，相繼發生的時候，其事態的嚴重性，當非等閒可比。推究此次自治運動的原因，大約可分三方面來講：

政治的起因——在國民政府成立以後，正值國家多難，中央不能不以全副精神與力量，應付外侮的侵逼與內亂的勦平，對於邊事，比較漠視，因此，蒙情不能暢達到上邊來，蒙人的一切困難問題，中央未能充分予以實力上的扶助，結果，蒙人便容易生出不良的反感。其次，蒙古的王公，原皆是蒙旗的貴族。民元以前，年俸很

多、金珠牛馬，簡直取用不盡，可是民國以來，政府就斷了他們的年俸，於是揮霍



沙 王

慣了的王公。一旦便要居貧受苦，自然心所難甘，有些便到內地來謀一官缺，掛幾個榮銜，可是入京活動的結果，又備受排擠，無梯可登，不免就要廢然而去，積忿在心。同時他們政治認識幼稚，看到日本支配下的呼倫貝爾，齊

齊哈爾，郭爾羅斯，布特哈諸部，和齊卓昭各盟王公，日本人對他們無不備極優隆。他們經此誘引，心裏就不免生出離貳來了。還有一些失意的蒙古青年們，感覺到政治沒有出路的苦悶，於是嗒然回蒙，另闢蹊徑，但是內蒙根本沒有政治組織，這些青年又無從參與地方政治，為謀出路起見，自然要與王公聯合起來，組織內蒙自治運動，以求政治出路之解決，而這些失意青年們便成為這次自治運動的中堅份子。建省問題，也是此次自治運動政治的起因。當局將熱，察，綏三特別區改定行省成立

省政府以後，內蒙的人民都表示不滿，因為盟旗和省縣，是內蒙同一區域裏的行政上的雙重組織，有跨數旗而設置一縣的，有一旗而設置數縣的，雖然旗縣並存，分人而治，然而蒙人認為設縣愈多，那麼侵蝕掉蒙旗的權益也愈多，所以蒙人對於建省設縣，極其反對。我們看德王那時對黃紹雄談的話，反覆提到：『過去幾年，蒙民受盡省府壓迫，至於極點，長此以往，蒙民就不能生存。』『現在蒙古是一地二主，即使雙方有良好的感情，但因權利關係，也會發生衝突』。由此可見蒙人對於建省的反感和此次自治運動的關係了。

經濟的起因——蒙古土地的開墾問題，為蒙事中的一大問題，在一般蒙人的心理，對於土地開墾，實在不無懷疑之處，然而內地熱心邊事的人，又多主張蒙地放墾和移民屯墾等說，由這相反的心理，造成蒙漢許多的糾紛。自從建省以後，各省當局，採用勸導的商協的政策，墾放蒙荒，由各王公自行報墾，訂定條約，按土地的腴瘠，規定歲租，每頃地由農民向蒙旗年納二元至二元五角的租金，此外又以官收荒價總額的三成五撥歸蒙旗，然而蒙人則稱自從放墾以後，蒙旗應得的地價，和每

年應分的地租，省縣政府不照原定章程撥給，以致盟旗行政經費，備感困難，長此以往，那麼盟旗與蒙民，恐怕要同歸于盡。所以蒙古官民一聽到開墾，全都感覺到害怕。其次，講到稅收問題，省縣設在蒙旗的征收局，本有劈分若干稅收撥給蒙旗的，但蒙旗常覺省縣對於這種稅收，有侵奪扣壓的情事。王公舊稅的徵收，使蒙古民衆備受經濟的剝削，入不敷出，生計一天比一天艱難，痛苦一天比一天加深，因此除掉蒙古王公因爲稅收問題，對於省縣抱有反感外，蒙民因爲生計窘迫，也常轉恨遷怒，對於省縣多有煩言，結果造成蒙古官民對於省縣的一致不滿。這是自治運動中，關係於經濟問題的一個重要因素。

外來的刺激——內蒙的自治運動，除掉內在的原因，外來的刺激，也是一個重要因素。因爲日本以暴力強奪東北四省以後，爲貫徹其滿蒙政策，僅餘四分之一的西蒙，在日本人的心目中，遲早必得，兇焰日熾，事機迫切，蒙人便生出困獸猶鬪的意念，企圖組織自治政府，團結西蒙整個力量，以資應付。

高度自治之要求——有了上述的種種原因，有了蒙古青年的肆意鼓動，蒙人一時

響應的極多，經西蒙長官在百靈廟再度的討論與磋商，主張採用高度自治，建議組織內蒙古自治政府，並于二十二年八月十四日，通電呈請中央請求自治。嗣後又以組織內蒙古自治政府，實行自治，呈報國民政府，行政院，軍事委員會，蒙藏委員會，參謀本部。

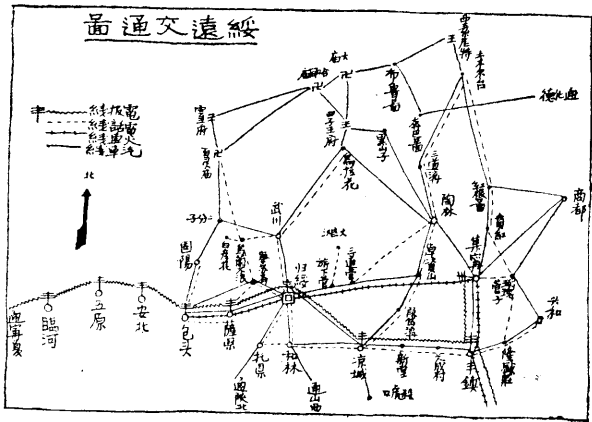
通過八項原則——此項文電到達南京以後，中央各當局，異常重視，經過幾度會議討論與研究，認為對於蒙事，必須審度地方情形，釐定合于時勢的新方案，一面特派內政部長黃紹雄出發內蒙各盟旗巡視，並派蒙藏委員會副委員長趙丕廉襄助辦理，在黃趙二大員到蒙地實地考察了一番之後，內蒙各盟旗代表趙泰保，林沁，白音倉，那森德格勒爾等七人旋聯袂晉京活動，經過數度折衝；于翌年二月二十八日中央政委會議採納蒙人意見，通過解決蒙古自治問題辦法原則八項：規定設一蒙古地方自治政務委員會，直隸於行政院，並受中央主管機關之指導，總理各盟旗政務，委員以蒙人為原則，經費由中央發給。改盟公署為盟政府，旗公署為旗政府，組織照舊，盟政府經費不足由中央補助。並有「盟旗地方以後不再增設縣治或設治局」之條文。

圓滿解決——內蒙自治辦法，自經中央政治會議改爲八項原則後，內蒙代表就表示誠意的接收，並紛向中央各當局致謝。到四月二十三日，蒙古地方自治委員會在百靈廟正式成立，於是這一件舉國矚目的內蒙自治運動——也是綏遠的一件大事，總算獲得了圓滿的解決，本文也可以轉換方向，作另一方面敘述。

綏遠的建設——綏遠是我國西北的屏障，在國防上的價值，異常重大，因此，建設綏遠，便成了國防建設的一課。不過綏遠的財貨都還藏在地下未經開發，照目前的景況，還是十分貧瘠，每年的收入，幾乎不足每年的支付，所以就很少餘力來建設地方，不過由於近年來環境的驅逼與時代的推移，綏遠的建設，也顯然有了許多進步，這裡想把民國以來的幾端最爲顯著的，分述在下邊：

平綏路之完成 修築平綏路，開始在宣統元年，那時完成了京張段，民國三年修築到大同，四年到豐鎮，十年修到綏遠，十二年修到包頭，全線長八八五·七公里，資產原數六千萬元，實際資產所值不過三千多萬，但却負債一萬一千萬元之多，所以歷年以來，營業進款，祇够應付營業用款，鐵路本身，無力改進。

# 我們的綏遠



計劃中的鐵路，有包寧鐵路（包頭—寧夏）平滂鐵路（平地泉—滂江）包石鐵路（包頭至固陽的石拐溝）以上各路，因為路款缺乏，至今還沒興工。

汽車路之修築 近幾年來，為適應交通上的需要，開闢了許多汽車路，因為省內平坦地很多，所以汽車路的修築，並不費很大工程，現在能通行的，（包括已築及未築而能通車的）。已如綏遠道路所示。商辦的新綏長途汽車公司，資金三十萬，路線是由綏遠直駛新疆，是我國西北方面的一條重要路線。

長途電話之發達 省內共有有線電報局十一處，省府及駐軍機關設有無線電台。城市電話，有商辦的歸綏電話公司，包頭電話公司，豐鎮有一個電話公司試辦處。



。長途電話有交通部辦的，都附設在有線電報局裏。有省府建設廳辦的，是將原有的綏遠電信隊改組而成，設分局十三處，所用的路線，一種是借用交通部電報線，一種是綏遠省當局歷年所修的。通訊辦法：也分兩種：一種是口傳電報，一種是直接談話。現在各縣各大村鎮，因為防範土匪，保護治安，由地方集資架線設機的人也很多。（參看交通圖）

郵路之拓展 綏省郵政，都歸交通部北平區郵政管理局直轄，計有一等局一處，二等局二處，三等局九處，代辦所三十三處，不過烏伊兩盟，過去都沒有通郵，二十五年，郵局方面派人到各蒙旗調查之後，局方才決定擴充蒙旗郵政路線二千六百〇六里，共設郵政代辦所一處，郵政信櫃八處，都于二十五年十二月一日開始辦公。其分配辦法：在烏蘭察布盟方面；東公旗，茂明安旗，四子王旗各設信櫃一處。伊克昭盟方面；杭錦旗，達拉特旗，札薩克旗，郡王旗，西公旗，各設信櫃一處，準格爾旗設郵政代辦所一處。

黃河輪船之試航 綏省河運，當以黃河為主，黃河上游自蘭州起，下游到河曲

止，其間都有舟楫之利，民國七年，有人發起組織甘綏輪船公司，官商合股，購買飛龍輪船一隻，由橫城堡至河口間行駛二次，終因事先沒有測勘河床，並且資本過小，歸于失敗同年有一個美國人，向甘肅省長張廣建建議創辦黃河淺水輪，民國八年試行了一次，相當成功，但因張廣建不久便去職，事情也跟着擱了起來。最近聞說又有人在試航，不管結果如何，我們可以相信黃河之航輪，遲早必然會實現的。

農業之改進 民國十八年，綏省為灌輸農民知識，並圖改進農村，特設立農民訓練所。十九年，綏遠省政府委員會通過了綏遠農村信用合作社的章程，並設農村合作事業指導委員會，籌資五萬元，辦理農村合作事業，到現在，農村合作社已相當發達。薩縣在十八年四月，試驗大農制，使用機器耕種，設立薩縣新農試驗場，購定美國製的帶犁馬力拖車和割兩機打穀機等種新農具，並運到英國哈利佛牛，澳洲美利奴羊。場務進行，純照農家經營農田辦法，不涉絲毫機關習氣。

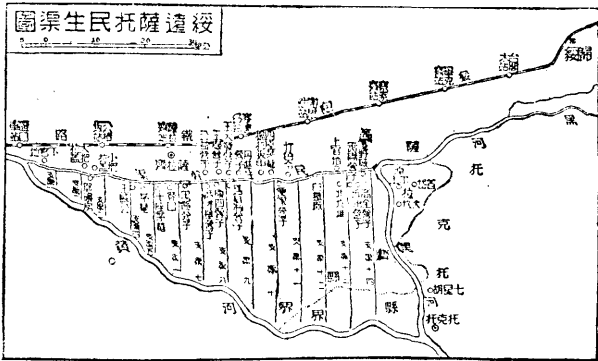
綏遠的氣候屬大陸性，雨量稀少，建設廳所屬的農林試驗場，對於耐旱籽種和改良品種，研究不遺餘力。該場並主辦農產比賽會，比賽的範圍，分個人，團體，

## 縣局三種。

人造林之提倡 林業方面，民國紀元以前，向被忽視。近年以來，綏省人口較多，交通亦漸便利，人民造林的風氣逐漸開通，官廳方面，也加以提倡，各地人民，都利用荒地，着手造林，至今歸綏，薩縣，托縣等地，已成爲綏遠森林發達之區。以二十五年一年的植樹看，省會附近各機關團體便植了九萬〇四百八十一株，成活率爲百分之八十強，較之二十四年份多植八千八百六十四株，省外各機關團體所植的樹還不在內。

屯墾之實施 墾務方面，民國四年以後，改督辦墾務公所爲督辦辦事處，並組設墾務總局，嗣後墾務漸有復興的氣象，民國二十年以後，當局一面整頓舊墾，積極清理舊欠，查報餘荒及新荒，丈放地畝，一面計劃屯墾，積極充實邊防，創造新村，以開闢地利。同時于墾務總局裏，組墾務設計委員會，計劃兵墾民墾蒙墾的三種辦法。辦法原文及各盟旗放墾情形載附錄內。

民生渠之開挖 民國十七年，綏省大旱，而以薩托二縣災情最重，當局於是倡議開挖民生渠，因款項不敷，又由七十師及七三師內，抽撥兵士四千人加入工作，



到二十年六月裏完成了幹渠和幾條支渠。民國二十一年，完成了自十道支渠至十四支渠，前後用款在百萬以上。從此農產增長，天災可望減少。當局並訂定獎勵興辦水利辦法，用資激勵。

牧畜事業之改良 綏省畜牧業的情形。近年來日漸蕭條，大有一落千丈的趨勢，當局有鑒于此，急起提倡改良，民國十四年便在武川的卓爾梁山，劃出一千七百多頃官地，設立模範牧場，購買優良的畜種，從事改良，其他農場也都起而效法。二十一年九月裏，當局並成立綏遠產馬比賽會，以後每年舉行一次，優良的發給獎金或獎品，以示提倡。

現代或工業之躍進 綏省的現代工業，尙極幼稚，民國以來，遂漸有躍進之象，茲將現有各規模較大的工廠作一簡單介紹：

綏遠電燈股份有限公司，資本四十萬元，民國十八年接收塞北電燈公司，繼續辦理者。主要營業，白天電力磨麵，夜晚點燈。包頭電燈麵粉股份有限公司，於民國十九年成立，資本八萬元，主要營業同前。綏遠毛織廠是綏省織毛工業裏規模最大的，其餘還有晉源西油糧麵粉公司及永茂源甘草公司，資本均小。

礦產之開發 綏省礦產極其豐富，蘊藏量極大，已發現的，以煤，鐵，自然硫和石棉爲最著，已開各礦，計如下表：

### 綏遠已開各礦統計

根據綏省府調查

| 縣境 | 種類  | 面積      | 積資      | 本         | 每月產額 | 每噸成本 |
|----|-----|---------|---------|-----------|------|------|
| 武川 | 石棉  | 未定      | 三〇〇,〇元  | 二十年內共產二〇噸 | 一〇   |      |
| 武川 | 煙煤  | 未定      | 一〇〇〇,〇  | 二〇噸       | 二,五  |      |
| 武川 | 無煙煤 | 一五三,六公畝 | 一〇〇〇,〇  | 一〇〇       | 二,五  |      |
| 歸綏 | 無煙煤 | 未定      | 一六三〇〇,〇 | 一一三〇      | 三    |      |
| 陶林 | 無煙煤 | 六四九〇,五  | 五〇〇,〇   | 一五        | 一    |      |

### 民國綏遠之政治建設

## 我們的綏遠

二八

薩縣 烟煤 一二〇七〇，一九 未 詳

一五五 二，五

五原 無烟煤 未 定 五二〇〇，〇

六五〇，〇 三，五

五原 鹽 未 定 五〇〇

一五〇斤 未 詳

集寧 烟煤 九〇五九 六〇〇〇

九一五噸 一，五

豐鎮 烟煤 四九一五，二 未 詳 未 詳

詳 未 詳

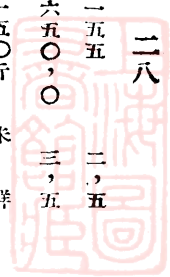
固陽 烟煤 未 詳 未 詳

一二二五 未 詳

安北 未 詳 未 詳

一五 二

蒙旗教育之推行 民國以前，綏遠教育，可說簡直沒有有之亦不過光緒二十九年創辦的歸綏中學堂而已，但學生僅三十餘人，幾乎還不及一個大私塾的規模。民國以後，綏遠改設特別區，置教育廳，專管學政，從此以後，才有人專任其責，成效逐漸顯著。嗣後年有擴充，到現在，中等學校已有十處，小學校六百四十二處，雖然不能和江蘇浙江等省並駕齊驅，可是比到清末民初，已經不可同日而語了。但是受學者，蒙人依然很佔少數，當局為補救這種缺憾，爰有國立蒙旗師範的設立，專收蒙旗子弟，以期訓練蒙旗師資，培養蒙旗的教育人才，由蒙人自己負起推廣蒙



辦教育的責任來，這樣可以減少許多隔閡之處。現在中央並為便利蒙裔子弟的求學起見，訂定了優待的辦法，通令全國的教育機關與學校，遵照實行，蒙裔教育的前途，是有希望的。

以上所舉，僅是筌筌諸大端，其他詳盡的檢討，非本文所能消容，但是看了上面的敘述，已不難得着一個概念。自然我們對於綏遠的現狀，仍然不能滿足，可是以貧瘠的省份，短時間的經營，而有這樣的政績，已備見當局者的苦心了。

## 綏遠之民族文化

綏遠的民族，不外是漢蒙兩種，其中雖有少數回民，但因數量的微小，不發生任何力量。漢族之來，是歷代由內省各地移殖出來的，他們的源由，和漢族本族一樣，同是出于華夏系，是黃帝的子孫。

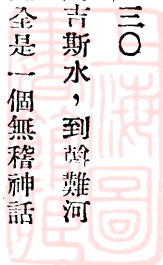
蒙古族來源——關於蒙古族的來源，便有着許多種異說，元秘史上記着：當初元

## 我們的綏遠

朝的祖是天生一個蒼色的狼，與一個慘白色的鹿相配了。同渡騰吉斯水，到斡難河之源，不見汗之山前住着，生一人，其名曰巴塔赤罕。——這完全是一個無稽神話，當然不能使人置信。

正確討論蒙古族由來的，計有室韋說，靺鞨說，突厥說，室韋韃韃混合說，西藏說，匈奴及漢族說等六種，匈奴及漢族說的理由是「就隸屬中國之蒙古族論之，大都漢之匈奴遺種也。……自來言匈奴出於淳維，淳維出于夏后氏；則蒙古族之出於黃帝殆無疑義」。〔見抱咫齋雜著：中國人種考源〕。另外還有一說叫做蒙古本支說：王桐齡氏講：「蒙古族的根據地在外蒙古，……匈奴……蒙古……皆其族所創立」。這就是說，蒙古就是蒙古。

不過，我們以為蒙古族在東胡突厥相繼衰亡之後才興起，是一個後起的民族，並且人數又很多，如果要說它純粹是屬於那一族，都覺得不大符合。按滿蒙一帶地方，二三千年來，都是室韋，韃韃，東胡，肅慎，突厥，匈奴等游牧民族追逐競爭的場所，諸族間接觸的機會既多，難保沒有混合種的產生。所以我們與其說它是純





粹屬於那一族，毋寧說它是匈奴突厥東胡等先住民族的混合產物，似乎更近情理些。  
蒙·族·史·上·光·榮·的·一·頁——這混合產物的蒙古族興起了之後，到十二世紀的末年，



這一族便出了一個怪傑鐵木真，他崛起於肯特山的北邊，掃平了同族諸部

成吉，自號「成吉思汗」，（即元太祖）宋

思甯宗嘉定二年，他率領各部南下，意

汗圖攻宋，先奪金的黃河以北地區，金

人求和，他們就向西進取西遼，和花

刺子模，席捲而西，直到裏海，打敗了俄國的軍隊，那時蒙古軍的足跡，已經到了

黑海北岸，旋又東歸，滅了西夏，乘勝侵金，不幸鐵木真死于軍中。

他死之後，他的兒子窩闊台（即元太宗）繼承他父親的事業，滅了金，再進兵向

歐洲出征，奪取了俄羅斯，蹂躪匈牙利和波蘭，大敗波蘭同日耳曼聯軍，那時全歐

震動，稱它叫「黃禍」，我們於此，可以想見當年蒙古軍的威力，但不幸那時窩闊

綏遠之民族文化

台又死了，蒙古軍才班師東回，歐洲其餘的部份，才算免了禍患。

窩闊台死後傳三世到忽必烈（元世祖），再南下，滅了宋，更征服安南，西藏，定都在燕京，統一了中國，那時蒙古族的勢力範圍，東從朝鮮半島起，西到小亞細亞半島同俄羅斯，南達南海和印度洋，北迄西伯利亞，分建窩闊台，察汗台，欽察，伊兒等四個大汗國，和統治中國的元朝，而以元帝爲大汗。這是蒙古種族史上最  
大光榮燦爛的一頁。

漢蒙兩族之消長——在成吉思汗統一蒙古以前，蒙古還是一個原始的部落社會，一切文化都不發達，到成吉思汗征服西域和金夏，於是社會組織成爲封建的大帝國，物質文化才急速地發展起來。不過，那時蒙古人偏狹的種族觀念很強，當他們統治中國的時候，對漢人南人（指南宋人）的待遇，在官制上法律上都不平等。但是蒙古人終於缺乏政治能力，他們用武力征服那麼大的地方，結果，沒有好久又次第衰亡了，祇剩下欽察汗國而已。（統治中國的元朝，僅建國九十年）從此一蹶不振，蹶促於塞北沙漠中，所謂急速發展的物質文化，全皆回復了固有原始性游牧社會的模

樣。更被明太祖逐出以後，中原地帶便再沒有他們的足跡了。

此後，再經過滿清二百年的專制愚民，蒙古人便渾渾噩噩，崇信喇嘛，誦經拜佛，王公坐享尊榮，蒙民不出旂界一步，什麼交通，經濟，文化，建設等等，幾乎無一可言，蒙族的積弱，已到極點，自然不能和優秀的中華民族主幹的漢族並駕齊驅了。

可是蒙族同胞生活在冰天雪地之中，勞作於大漠黃沙之間，住的是簡單的蒙古包，吃的是牛羊乳漿，他們這種愛羣，耐苦的特別性習，實在不是別個民族所能企望及到。至於騎獵技術的優良，體力的雄偉，尤其是普遍的現象，可惜風氣閉塞，跟外界諸多隔閡，以致這良善的民族，落後，退化，而無力發展，推究這種原因，多半是由於封建的王公舊制阻礙了它更生圖強的新機，這很值得我們注意和改進。

蒙族的語言和文字是屬於烏拉爾阿達語系的喀爾喀語，口語的音比較文言更簡略，用字也省便，蒙文的制成，一說是開始於成吉思汗滅乃蠻部，以『異兀』字教

授王族，和拉丁文的結構有點相同。另一說是彼時有一個薩利喇嘛，抄襲了羅馬的文法，配置了樹枝等象形制成。有固定的字母，動詞的變化，和英文一樣分過去，現在，未來三種，用尾音來區別。蒙文的讀法，由左而右，寫法，直下右行。

蒙族的教育，可以說太不發達，原因是王公們固守舊習，不求革新，他們以為這樣就算盡了穩固自己地位的能事。因為這樣，他們對於喚醒蒙民，提倡教育的事，極端地反對；他們一面直接阻止青年人求學，一面間接的妨碍學校的成立。我們試看烏蘭察布盟六旗，僅烏拉特三公旗在包頭共同設立了一隻三公旗兩級小學，民國十四年成立的，現有學生九十多人，漢籍學生佔了四分之三，蒙籍學生僅有四分之一，而且還是官費，不化錢的學校，他們都不願意進入，教育的幼稚，不言而喻了。可是一般蒙古青年，却不乏在平津各地或國外求學的，但不幸這些青年都被王公們視同仇敵，準噶爾協理奇子俊家裏，父子循環慘殺，兄弟繼續報復的事，就是新舊思想衝突的真相，也就是蒙古王公不願革新政治，喚起民衆，提高教育的實例。

綏遠漢族同胞的教育，雖然仍不及內省的發達，但據最近的調查，義教方面，已有短期小學一千〇六十校，中等教育的設施也已合于教育部的標準，社會教育也在謀普遍的設置，相形之下，我們感于推行蒙旗教育，提高蒙族文化，實在是扶助蒙族同胞的當前急務，而不容一刻稍緩的。

## 綏遠之蒙旗



雲 王

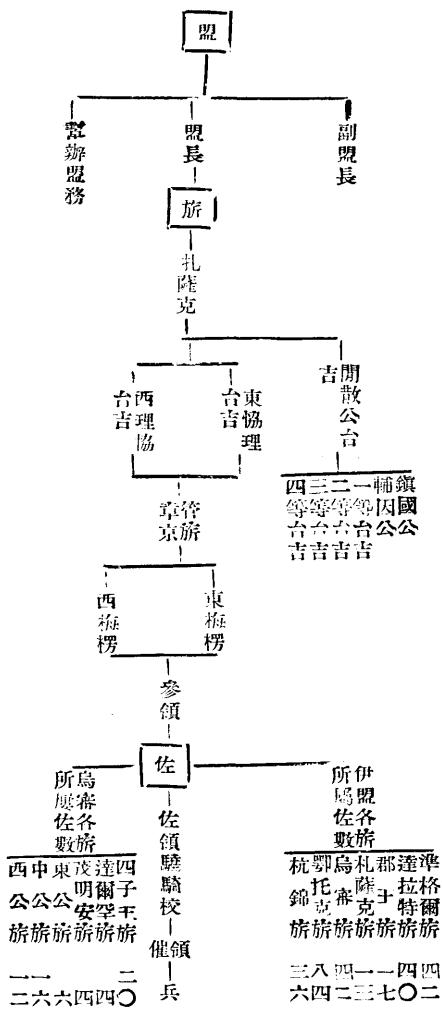
蒙旗之由來明朝初年，元太祖的

後裔和太祖的兄弟哈薩爾的後裔，分據在大青山以北，以後便成爲烏蘭察布盟六旗，達延汗的後裔佔據黃河以南，以後便成爲伊克昭盟七旗，俺答居歸化以西，以後便成爲內屬蒙古的

我們的綏遠

歸化土默特部，達延汗本人和他的嫡孫卜赤居漠南東半部，便成爲察哈爾盟，但是盟旗制度的確立，還是清初的事。

蒙旗的組織系統



盟長是一盟之長，綜理盟務並監督所屬各旗，由本盟的副盟長升任，副盟長輔佐盟長處理盟務，由本盟各扎薩克遴選升任，幫辦盟務是幫同副盟長辦理盟務，是特命之官，綏遠烏伊二盟，祇有伊盟有。

扎薩克是一旗之長，綜理旗務，監督所屬的官吏，是世襲職，東西協理台吉，都是扎薩克的親屬，補佐扎薩克處理旗務。管旗章京，承扎薩克協理台吉之命，辦理旗務，是一旗的中堅官，負責最重。東西梅楞也叫東西管旗副章京，秉承協理台吉管旗章京的命令，辦理旗務。參領亦叫扎蘭，秉承管旗章京梅楞之命，辦理地方事務。所謂閒散公台吉，多是扎薩克的親屬，無有行使政治之權，各旗的數目不等。

佐領是蒙旗中親近民衆的官，每佐設一人，秉承參領之命，直接辦理地方事務。驍騎校亦叫昆都，每佐裡一人，承佐領之命，辦理佐務。領催，每佐設六人，承佐領驍騎校之命，分管所屬兵丁。所謂兵，就是民，每佐額定一百五十名，分歸領佐節制。

## 我們的綏遠

三八

蒙旗的組織系統，略如上述。綏遠的蒙旗，有烏蘭察布盟的四子部落旗，喀爾喀右翼旗，茂明安旗，烏拉特前中後三旗，伊克昭盟的達喇特旗，準噶爾旗，烏審旗，扎薩克旗，杭錦旗，鄂托克旗，郡王旗。另有內屬蒙古的歸化土默特旗，以及察哈爾盟劃歸綏遠的正黃，正紅，鑲紅，鑲藍等四旗，總計十八旗。這裡擬將原在綏遠境內的烏伊兩盟十三旗和歸化土默特旗的沿革，土地，人口，交通，水利等情形，分別叙後：

四子部落旗——即四子王旗。其得名是因爲元太祖孛哈布圖哈薩爾十五世孫諾延泰，和他的哥昆倫岱青游牧于呼倫貝爾，有四個兒子，分牧而居，所以稱所部叫四子部落。清天聰年間，四子相率來朝從征有功。崇德九年，以四子中的第三子鄂木布爲扎薩克，賜號達爾汗卓里克圖，使他統率所部。順治六年，封做多羅郡王，世代相襲，牧地有錫拉汗淖爾，扎薩克駐地叫烏蘭額爾濟。該旗面積有二千一百餘方里，氣候比較寒冷，北部多沙，南部各地，都可以耕種，旗內有蒙人約一萬餘，漢人四百餘。全境缺乏大山大河，所以沒有水利可言，礦產有煤苗，鹽等種，動物





額 正

有牛羊駝馬麀鹿黃羊等，植物有甘草黃耆防風等藥材。交通方面：東通察哈爾，西通新疆甘肅，南抵綏遠，北至外蒙，車馬通行無阻。

喀爾喀右翼旗——即達拉罕旗。元

太祖第十六世孫格埒林森扎扎賚輝台

吉，第三子諾和偉徵諾顏，有兩個兒子，長子叫阿巴泰，號鄂齊賴賽因汗，是中路土謝圖汗祖，次子叫阿布琥，號墨爾根諾顏，他的兒子喇瑚哩，有五個兒子，長子叫木達爾伊，世世做喀爾喀中路台吉。清順治十年，和土謝圖汗有嫌隙率領所部千餘戶來歸，封扎薩克和碩達爾汗親王，（叫扎薩克多羅達爾汗貝勒）賜給的牧地在愛布哈河塔爾輝河一帶，世世相襲。扎薩克的駐地叫達爾輝河，這就是喀爾喀右翼旗。以現今的地圖來查攷，他的旗府正當着塔爾輝河和志龍蘇木的偏向西北，青那石太山的偏向東北，磨犁鄂博的南面。南離百靈廟不遠。現有面積一千二百多方里

，氣候嚴電，土質膠膩，不過多沙石，有蒙人三萬多，漢人五百餘，境內也沒有大山河，所以也談不上水利，物產跟四子王旗差不多，該旗是綏遠通外蒙和新疆的大路，百靈廟尤其是察哈爾和綏遠間往來汽車的要道。

茂·明·安·旗在漢朝是五原郡地，後魏是懷朔鎮，唐代是振武軍地，遼金時爲東勝州，元朝屬大同路，明代入於蒙古。元太祖弟哈布圖哈薩爾十四世孫錫喇奇塔特，號處土謝圖汗，有三個兒子。游牧于呼倫貝爾，長子叫多爾濟，多的兒子叫車根嗣，號稱所部叫茂明安。該旗的面積五百餘方里，氣候嚴寒，土質以沙瘠居多，沃壤較少，蒙人一千餘，漢人百餘，境內也無大山河，談不到水利。礦產祇固陽新地接處有鹽灘炭密，產質不好，動物除一般的牲畜，有狐狼等，交通方面，倒是四通無阻。

烏·拉·特·三·旗秦朝是九原郡的地方，漢爲五原郡，後魏是懷朔鎮，唐爲中西二受降城，遼金時是屬西京路的雲內州，元屬大同路，明入蒙古，元太祖弟哈薩爾十五世孫布爾海，游牧呼倫貝爾，號所部叫烏拉特，以後分做三部：長子賴噶的孫子鄂

木布，幼子巴爾賽的孫兒圖巴，曾孫色稜，分領其衆，清天聰七年，率衆來歸，順



王

治五年，叙從征功，以圖巴掌中旂，封爲鎮國公，鄂木布的兒子鄂班掌前旂（即西公旂）也封爲鎮國公，色稜的

那

兒子巴克巴海掌後旂（即東公旂）封爲輔國公；各授扎薩克之職，世世相襲，三部共同游牧，不分旂界，牧地在

河套之北，噶扎爾的南邊，三個扎薩克同駐哈達瑪爾。現今分駐，前旂扎薩克駐烏拉山南，三湖灣之側，中旂扎薩克駐狼山北面，後旂扎薩克駐不留鄂博之南。中公旂面積十五萬餘方里，氣候嚴寒，土質東北較沃，西南較瘠，有蒙人二萬餘，漢人五百。境內後山沒有大河流，前山有烏拉河，可以開渠灌田，現在該處大半已經放墾屬五原水利局辦理。礦物有塊炭和石棉，質地都很好，動物除一般的有狐鹿狼等，烏拉山一帶松柏最多，並產蘑菇。由該旂去甘肅，新疆，察哈爾等地，都暢通無阻

。他的路線，大約南北多山，東恃平川，專恃車馬和駝馱，汽車也有。東公旂面積也有十五萬餘方里，氣候忽寒忽熱，土質與中公旂相仿，有蒙人五千餘，漢人一百。旂府西南有一道木楞河，源流不暢，不足以言開渠。礦產有綠筍，動植物跟中公旂同。西公旂的面積也是十五萬餘方里，氣候時溫時寒，地質較沃，有蒙人五千餘，漢人二百。境內蒙民，自行開渠一道，叫西大渠，引導黃河的水灌田八百畝。動物有黃羊盤羊青山羊鹿狐狼麝子等，植物多松柏榆樹甘草薺麥鎮陽等，礦物產煤很多。交通四達，前山有汽車路，通包頭，五原，臨河，五原和安北的郵電都經過該旂。

達·拉·特·旂·本·是·漢·朝·的·沙·南·縣·。隋·唐·為·勝·州·榆·林·郡·治·，清·崇·德·六·年·，額·璘·臣·沙·克·扎·來·朝·，順·治·七·年·，封·為·扎·薩·克·固·山·貝·子·。後·進·封·為·貝·勒·加·郡·王·銜·，扎·薩·克·駐·巴·爾·哈·遜·湖·。該·旂·面·積·五·萬·八·千·餘·方·里·，氣·候·溫·多·寒·少·，土·質·多·半·肥·沃·，有·蒙·人·一·萬·三·千·餘·，漢·人·六·萬·餘·，有·黃·河·的·水·利·。產·煨·炭·，粗·磁·料·，白·鹽·，植·物·多·麥·，莜·麥·，糜·子·，高·粱·，甜·甘·草·，柴·胡·等·。

杭·錦·旂·在·漢·朝·是·朔·方·郡·的·地·方·，隋·唐·為·豐·州·九·原·郡·，明·朝·入·于·鄂·爾·多·斯·，清·順·

治六年，大扎木素反叛，額璘臣的從子小扎木壽不附逆，清室便詔封他爲扎薩克鎮國公，他的孫兒都稜，康熙三十七年叙從征噶爾母督護糧運功，進封固山貝子，都稜



的孫兒齊旺班殊爾，乾隆十九年，晉封爲多羅貝勒。扎薩克駐鄂爾吉虎諾

林，在榆林縣正北四十里地。該旗面積有八萬三千八百餘方里，氣候溫和，西北部地質粗疏，其餘都較肥沃。

兩部接近黃河，將來可以開渠。鹽池所產鹽城，可供達準郡扎四旗之用，動植物與伊盟各旗相仿，交通也很便利。

鄂克托旂在漢朝爲朔方郡南境的臨戎，修都，呼適等縣地，魏晉荒棄，晉末，赫連勃勃佔據此地，有國都名叫統萬鎮，後魏滅了赫連氏，置夏州爲化政，闡熙，代名三郡地，隋朝把朔方郡移到此地，唐設宥州，五代時爲夏所佔據，元朝隸屬寧

## 我們的綏遠

四四

夏路，明朝入於蒙古。清崇德六年，額璘臣的族子善丹來朝，順治七年，封爲扎薩克多羅貝勒。他的兒孫因功晉封多羅郡王，仍舊因襲貝勒，扎薩克駐錫拉布利多諾爾，在寧夏東北三百五十餘里的地方。全旗面積十七萬六千八百餘方里，氣候溫和，西北部土質多沙，有蒙人一萬〇三百餘，漢人二千。境內除八里河可以開渠引水而外，其餘都是地高水遠，不容易開渠，特產有銀鐵錫炭煤鹽燧髮菜等等。全境砂陵起伏，幾乎辨不清方向，行旅不便。

烏審旗在漢朝爲西河郡的奢延，高望二縣地。晉末，入夏，後魏滅夏，建東夏州，爲定陽郡地，隋爲朔方地，唐朝設夏州都督府，五代屬於李夏，元朝屬寧夏路，明初是榆林右衛地，後來被鄂爾多斯佔據，扎薩克駐巴哈淖爾。全境面積爲四萬二千餘方里，氣候溫和的時候多。地質礫薄，有蒙人一萬一千餘，漢人八百，沒有大河可以開渠，所產鹽碱的品質不高，產量也很少，特產有狐裘，磨菇等。境內沙漠遍野，來往行旅，多感着困難。

扎薩克旗爲乾隆九年所增設，扎薩克駐所，在現今東勝縣境內，該旗面積三千

餘方里，氣候溫和，地質多沙，有蒙人三千八百餘，漢人二千餘，旂內有小河數道，亢旱時候便成溝澗。產少數鹽城，及普通動植物。

郡·王·旂·本·是·隋唐·的·勝·州·地·，·現·今·

齊歸東勝縣管轄，全旂面積八萬八百餘

方里，全年溫和，冬季稍寒，土地肥

沃，有蒙人四千七百餘，漢人五千餘

，境內僅有東西烏藍馬川兩道山溝，

雨後山洪暴發，無雨便成沙川。特產



有狐狼黃羊馬鈴薯等。境內有大道通包頭，榆林，可走馬車。

準·噶·爾·旂·在·古·代·是·榆·林·塞·，·隋·置·榆·林·郡·，·唐·朝·屬·勝·州·，·置·河·實·縣·，·宋·朝·被·西·夏·

所據，明初屬榆林左衛，嘉靖年間才屬鄂爾多斯。旂府在現今托縣公治蓋溝之北，

全旂面積四萬三千二百多方里，氣候夏熱冬寒，地質膏腴，有蒙人三萬七千多，漢

人六萬四千多。黃河經過該旂北部和東部，河水低平，可以開渠灌田。特產有煨炭

## 我們的綏遠

四六

大炭穀子等。從該旂往薩，托，河曲，府谷各縣，有平坦大道，加以修築，是一條絕好的汽車路，其餘雖當有大路，因為崎嶇不平，行旅不大方便。

土默特旂，綏遠之有土默特，是從明朝蒙古人俺達起始。嘉靖年間，俺達在豐

州灘築了一城，採木架屋，叫做拜牲

榮（一作板申）。嘉靖五年，封俺達爲順

總義王，把城的名字叫做歸化。土默特

旂的土地分隸於現今歸，薩，托，和

管，清，五縣，土默特設一總管，是荐

任職，直屬於省政府，統轄散居在歸



，薩，托，和，清五縣的蒙民。而這些蒙民久已築室耕田，熟練漢語，一切都漢化了。

蒙旂之土地人口查綏遠所屬十八縣局，烏伊兩盟，土默特旂和綏東的察哈爾部四旂的疆域面積，總共是一百十二萬三千餘方里，現在已設縣局的，約佔五十



三萬七千餘方里，留給各旗牧畜的，五十八萬七千餘方里，這就己設縣局和未設縣局的疆域而言。其實己設的十八縣局的土地，並沒有完全墾放，內中除掉沙漠鹼灘山谷河泊而外，並且留着蒙人的牧場和隨缺地，實際上己墾的土地，不過二十九萬七千餘頃。

綏遠人口二百一十餘萬，內中有漢人一百九十六萬餘衆，蒙人十五萬，僅當漢人十三分之一，而土地却佔有半數以上，這情形，看了上面的敘述以後，是很瞭然了。

優待蒙人事項 在烏伊兩盟的蒙民，都是遊牧生活，各由旗王統轄，至于土默特旗和鑲紅鑲藍正紅正黃四旗的蒙民，均務農商，雖與漢人雜處，但仍歸總管統轄。所以在鄉村種地的，既不納村差，又不繳田賦，對縣政府，區公所，村公所，毫無負擔，所負擔的，祇有該管旗和王公的兵役和攤款而已。

不明瞭綏遠情形的，每每以爲綏遠的蒙民除掉負擔盟旗攤款而外，尙須負擔省縣政府的稅捐，疑心蒙人有雙重的負擔，其實綏遠民衆，有雙重負擔的是漢人，而

不是蒙人。並且綏省蒙人不但沒有雙重負擔，且還有享受優待的權利。

貨運免稅——漢人運貨，過關納稅，過卡徵捐，絲毫不能減免，蒙人運貨，如果是自己用的，省政府就通令沿途稅關免稅放行，並且同時令飭沿途駐軍及各縣局，地方團隊，加以保護，好比四子王旗，每年至少到歸綏購運貨物一次，每年都得到這種方便。

徵收歲租——種地納糧，是農民應盡的義務，但是綏遠漢人種地，除繳納政府糧賦外，每頃地還要納蒙旗二元至二元五角の歲租，此項歲租，由當地政府負責代徵，由盟旗首領按章領取，絲毫不得短少，其重視跟正式糧賦沒有兩樣。

不納村差——近年兵荒馬亂，各鄉村支出浩繁，一切款項，都按村中所有地畝攤收，但蒙民散處在鄉村種地的，一概不担負該村的此種攤款，省政府也有允許的明令。

徵收炭捐——按礦章開礦的，祇有向政府納礦稅之義務，但是漢人在大青山一帶開採煤炭，除掉繳建設廳礦稅而外，並要繳納各盟旗的煤炭捐。

徵收水草費——查各縣內的草灘河岸，本是國家土地，因為磽瘠，無人墾殖，漢人用作公共牧場，而當地蒙人，往往向漢人懲繳水草費，而當地漢人也不加拒絕，省政府對於這，也以明令規定，准他們懲收。

無代價發給自衛子彈——十八縣局，爲自衛向省政府領用子彈，必須備價購買，但是蒙旗爲自衛領用子彈，有時候省政府就不取代價給了他們。

由于上述種種，我們可知綏遠漢人確有雙重負擔的苦痛，而蒙人反享優待的權利。

蒙人習性與生活蒙古人的性質樸素，待人懇懇，平常伴了牛羊馬駝，喜歡飲茶，吸煙，喝酒，得閒就唸唸佛經，希望來世得着冥福，不過他們一受到刺戟，他們遺傳的驍悍性情，又會重新煥發起來。他們屠殺野獸，雖是婦人小孩也夷然而不改色，這足以証明他們殘忍嗜殺的遺傳性。然而接待人家很是親切，同族和知己間的社交往來可不必說，就是外來的人，也一見如舊，有舉家歡待的風氣，所以偶有旅客遇着驟風暴雨，或是在夜間求宿，祇要那人的來歷沒有什麼不明白，大多都能受

到歡迎與優待。

蒙人的家庭，是家長制，家長死了

蒙以長子繼承，長子有疾病或別的事故，

由次子三子之內選一個。如果沒有人繼承的時候，那麼就由同族當中的養子繼承，如果家裡有幾個男子，便留下一個

長子，其餘的都出家當喇嘛，一當了喇



嘛，就可以免除一切差徭等等的義務，分家的方法，通常是在父兄家屋的附近，分給多少家畜，構成一戶，漸次繁殖，成爲一個部落。蒙古的部落，多由一族而成，就是這個道理。蒙古男子在十八歲以上，五十歲以下，凡是登錄在戶籍簿上的，都有兵役的義務。

蒙古的女人，生活愉快，跟漢人的婦女完全兩樣。她們沒有深閨束縛的苦處，有獨力營生的能力，可以隨意跨上馬背出外，單獨去訪問別人，年輕女人和男人並



喇嘛入寺唸經

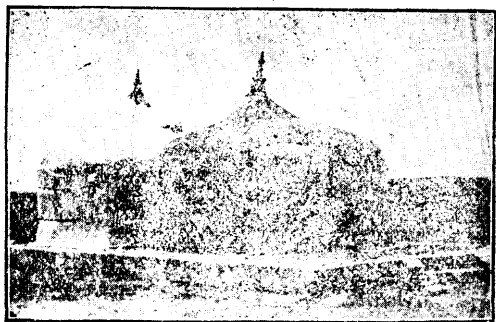
馬而行，邊走邊講的，人家見了也不為怪。男女交際完全自由，頗有一點歐洲風味。

衣。蒙古人的服裝，多還沿用滿清的舊制度，各旗雖不一致，普通總以紅紫黃色為多，王公穿的是官服，完全是前清的老格式。普通男子的服裝，則和漢人已沒有兩樣。

食。吃的東西，通常是乳，茶，炒米，羊肉，白麵，炒麵等，在開墾的地方跟漢人差不許多，鄰近開墾的地方，以吃粟米為最普通，牛乳羊肉獸肉

也雜用些。

住。蒙古人通常總是住蒙古包，包內沒有固定的設備，構造也因窮富而不同。通常包內在中央部分鋪了毡子，富人則在正面設了高座，左方是男子住所，來客由



負起來的。

## 綏東天主教概況

此進，正面或稍左，供着佛像，早晚禮拜，婦女的住處在右邊，屋包的構成，通常都出於婦女之手，包內大都腥膻觸鼻，不過他們自己不覺得。

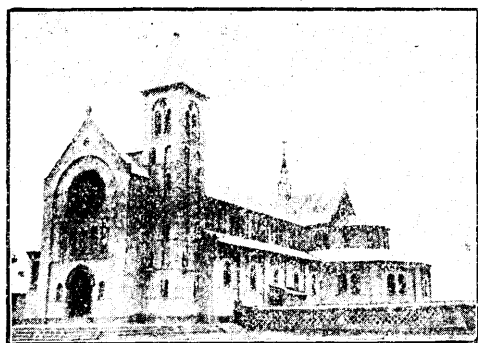
綜合起來說，蒙人的生活習慣，往往使文化程度優越的人看了覺得可笑，其實所設文化程度優越的人，其祖先的生活也是由簡而煩，漸次進步，蒙人的素質並不下劣，所缺乏的，祇是改進的機會罷了。關於改進蒙族同胞的生活，促進蒙族同胞的文化，這責任，無疑是要我們文化優越的漢族同胞肩

宗教對於人民的思想 and 日常生活很有影響，尤其在文化落後科學不發達的社會裏，宗教往往成爲人民一切行爲活動的標準和社會組織的中心，天主教在綏遠，便是一例。

天主教傳入中國，大概已有六百四十多年的歷史，一二九九年在北京建築了中國第一個天主教堂，經過六百餘年的努力，現在中國已有一百二十個天主教區，分佈在二十八行省內。綏遠有兩個，一個是綏遠區，另一個是集寧區，這兩個教區，都由比國聖母聖心會主辦。綏遠教區的成立，是在一八八三年，現有教堂三十六所，教民三萬餘，集寧區成立于一九二九年，教堂二十五所，主教一，司鐸三十九，教民三萬三千三百餘。綏遠有許多天主教村落，往往全村的人都是教民，組織嚴密，工作都和平民有密切關係，天主教堂不但是宗教的中心，而且兼有教育、經濟、政治的效能。這次綏東發生戰事，集寧區的教民便充分發揮了他們爲國犧牲的精神，這是值得我們表彰的，因此，這裏想特別把這對於綏戰發生直接影響的集寧教區作一簡單的介紹。

集寧教區創設經過

期，是法義比荷等籍的天主教士，鑒於我國西北邊陲廣袤萬里，經奏准羅馬教皇，



綏東天主教堂之一

到蒙古傳教，以期開發邊區，提高文化，於是先在綏省的涼城（舊名崙遠廳）和豐鎮等縣境內，繼續建立教堂四座，那時教民還很少，後來經過長期的艱苦經營，方才稍見活躍。到同治十年間，又增設教堂一座，不過因為教堂所在地，都是荒涼的蒙古草地，傳教士因為要開發土地，建設農村，便將從國外募集的慈善捐款和教庭的津貼，盡量購買土地，分給貧苦教民耕種，並且幫助他們的籽種和農具，這些原是蒙古人的游牧草地，經過教堂的提倡墾殖，移墾的人便逐漸增加起來。蒙古人於是把他們的土地，私自賣給漢人。一般的蒙古官民，都貪圖利益，爭相賣出。傳教士的企圖是開闢地方，教化人民，於是趁



此機會就竭力倡導漢人購地移墾，並且由教會補助他們一切急需，關於慈善公益，文化教育等項事業，也相併進行，不遺餘力。墾民的生活既趨於安定，入教的人也隨而更多。於是又在適當的地點，增設教堂幾座，綏東的傳教，才算有了基礎。

當時管轄這里教務的，是駐節察哈爾西灣子地方的比國主教巴公，他看到教務一天興盛一天，便決心擴大傳教範圍。光緒年間，又在各地購地移墾，並且建設教堂和農村數處，例如香火地，井溝村，土台村，新堂村各地，原是野灘荒地，現在可變成重要的村鎮了，民國以來，重新清丈所餘的荒地，他們又繳納押荒款升科，苦心經營，蒸蒸日上，才有今日的盛狀。

邊地的教務發達以後，教庭便將中國教區，重新分劃，綏東五縣和察爾哈的商都，劃做集寧教區，把玫瑰營子做中心（主教府）設主教一人，常川駐在而綜攬全區的教務。

玫瑰營子之沿革 玫瑰營子的名字，是教士辦理教堂以後才命名的。它的意義是取于天主教玫瑰聖母，玫瑰聖經，又天主教以九月為玫瑰月，這地的教堂恰在九

月裏創設，所以將這神聖的名字命名這個地方了。

玫瑰營子在大磨山的西南，是草原當中的一個丘陵，上面蘆草叢生，並沒有居民，所以土名叫他「蘆草把子」。早年傳教士經過此地，看到這里地土肥沃，還未放墾，而邊地人民的生活極其困苦，於是在光緒十四年，商通當地的蒙古官吏，再經墾務局開放黃旗灘一帶荒地，經過幾度波折，方始獲得在玫瑰營子（就是蘆草把子）購地移墾，當時西灣子的巴主教派劉振靈司鐸（比人）前來傳教，試辦了一年，成績甚好，再和蒙古總管接洽，指定地畝數目，擴大開墾，到光緒二十三年，因為該處的居民日漸衆多，教務發達，才正式設立教堂。拳匪之亂蔓延到華北的時候，玫瑰營子附近的農村根基已漸鞏固，民間的自衛力量也相當充實，所以獨能安居樂業，免于禍害。民國以來，墾業發達，教民更多。自從教區重行規劃後，因為這里地處適中，而教務發展也快，所以便做了集寧教區的總教堂，（即主教府）嗣後，教堂的房屋迭次擴大，設備也漸完善，如男女小學，修道院，孤兒院和醫院等事業，相繼創設。現在的玫瑰營子有居民五百餘戶，房屋整齊，商業發達，人民勤儉樸實

，附近一帶，農村林立，經濟，文化，商業，交通，等項，發達得很快，前途的繁榮，真是不可限量，此地在地理上講，因為位於集寧以東三十里，東面有大磨子山和花挑力蓋山做它的屏障，在綏東的國防上，它也佔有重要的地位。

**商都教堂之設立** 商都縣屬察哈爾西境，在綏東紅格爾圖之東，西南到集寧縣約一百六十公里。在光緒以前，不過是一片荒涼不毛的漠野，到後來因教務發達，人口日漸衆多，民初創設治局，民國十二三年，經西北軍長官的努力經營，一切設施粗具規模，不幾年便成立商都縣。

天主教在商都設立教堂和農村的經過情形，和豐鎮，涼城二縣，大緻相仿，祇是時間稍後而已。教務的進行，也是以倡導民衆開墾荒地爲中心，縣境內的教堂，已經有四座。（屬集寧教區管轄的）商都的開發以至設縣，雖然得助於西北軍長官的策劃和經營，但是初期基礎的建立，未始不是天主教的力量。

**綏東教權由國人接替** 天主教傳入中國以後傳教士以外籍人士居多，近年以來，教務發達的結果，本國教士人才輩出，羅馬教皇鑒於我國國民氣日益旺盛，恐怕我國

人士對於教會或有誤會，同時爲了促進天主教和中國人民的感情和相互間的聯繫更臻于完密，於是把中國教務最發達，範圍最大，財產最豐富，教民最衆多的教區，



集寧教區樊主教

讓給中國人自辦，看成績如何，或者將全國傳教的事權，漸次交出，以期確立東方天主教的地位，而發揚光大起來。集寧教區在民國十八年正式交給國人自辦，八年以來，成績很好，羅馬教庭認爲中國人對於傳教事業，已具有了自主的能力，近年以來，各地教士，也常常有交中國人接替，而綜理全國教務的南京主教，也有國人于斌的首任了。

集寧教區之文化事業 綏東原是荒涼的蒙古游牧草地，本沒有文化可言，不過

自教堂設立，傳教的方針，在于開發地方，促進文明，所以提高文化，普及教育，差不多成爲中心的工作，歷年在綏東苦心經營的結果，文化方面，顯有很大的進步。

普及教育 集寧教區，當隸屬西灣子巴主教的時候，便已注重到男女教育，光緒卅三年，首先在玫瑰營子，香火地等處分別設立男女初級學堂。民初先後在平地泉，官村，梅林圖又陸續的在教堂口（即教堂所在地）的地方，紛紛設立男女學校約二十所。又因教育發達的緣故，再在玫瑰營子，香火地，官村，梅林圖等處，增設高級小學，十七年以後，各學校相繼向所屬縣府立案，但是經費方面，僅准發給各校的經常費若干，實際上往往不敷應用，至於有關建設等項用費，仍由教會補助，每年要一萬二千五百元。現在集寧教區全區有高級小學五所，學生百餘名，初級小學三十三所，學生一千五百餘名，幼稚園六十七處，兒童一千九百二十五名，無論教民或非教民的子弟，都可入學，各校學生多是住校，除每年收納膳費二十元以外，其餘學費書籍文具等項，一概免收，所以最窮苦的教民，亦情願把自己的子弟送到學校里去，這實在是綏東教育發達的一大原因。

民國二十年，教會應教民和民衆的要求，曾經在平地泉（老平地泉，在集寧南）創設文化中學，招收學生二百餘名，試辦了四年，成績甚好，但是因爲每年八千

## 我們的綏遠

六〇

元的經費沒有着落，到二十二年自動停辦了。

民國十七年，在玫瑰營子設立女子師範講習所，進行不久，也因為經費支絀，難以維持，廿三年便改為女子小學代用教育訓練所，相沿到現在，成績還好。

教會經營的中學，雖曇花一現，然為適應將來的需要，仍在盡力籌劃繼續努力着。

**修道院** 教會為要培植傳教人材，發展教務，規定凡教區主教所在地要設立一個修道院，依它學理的深淺和造就的階段，分做小修道院，大修道院，哲學院，神學院等級。小修道院分高級小學及初中兩班，除修習教部所定的課程以外，并教授拉丁文（註）和初淺的教義，肄業六年以後，可以升入哲學院求學，哲學院等於高中，除掉按照高中課程修業以外，專注重哲學的研究，修業五年以後，升入神學院，或者由教會遣送到羅馬留學。神學院等於大學，課程特別側重教史，教理，教務，神學等，修畢，如果德行健全，意志堅定，方才具有司鐸的資格。於是由主教報請教皇升任為司鐸，開始服務教務；按司鐸就是過去稱為神父，意思是管理教民事務的父母。司鐸人才的造成，因為要經過長期的修習，必須具有絕大的恆心，十數年如

一日，學業期滿，如意志堅定，須在主教和教衆面前宣誓：

一、絕色——終身不娶，以免家室之累，而妨碍傳教。

二、絕財——不私貨財。

三、絕意——摒絕私意，絕對服從教命。

三誓完畢，方才得爲司鐸，領導教民，於此，可見司鐸的培成，至爲艱難，教會因爲尊重教旨，對於此種人才的養成和選拔，也至爲慎重，所以修士之中，能够得到最後的成就的，不過百分之十而已。

在邊區方面的修道院，計玫瑰營子有小修道院一所，歸綏大同各有哲學修道院一所，張家口有神學院一所，玫瑰營子的小修道院有學生八十餘人，年齡約在十六歲左右，他們信教和向學之心，都很堅定。據該院當局說其中多數學生有成材的希望。

一般教民的教育 教會對於所屬教民，無論男女老幼，都施以必要的教育。其方法：即在平日宣講教義或刊發書籍施行，以教義爲中心，教育的要旨：



## 我們的綏遠

一、忠孝仁愛信義和平。

二、克勤克儉安分守己。

三、愛護國家遵守法律。

四、一心一德信奉教會。

改良風俗。綏東的文化落後，風氣閉塞，娶妾畜婢，童養媳，拐逃，私奔，烟，賭，娼妓等不良風習，社會病態，至今依然存在。但經教會提倡改良，已見成效。

按公教律，男子未滿十六歲，女子不及十五歲時，都不准結婚，雖然雙方同意，也是無效，而被禁止。男女婚姻以兩個當事人的同意為根本，父母媒妁不過儀式而已，結婚禮儀，除掉遵行本地法制以外，公教規定要由教堂司鐸祝福，同時須有証婚二人，男女兩造在司鐸和証婚人之前，彼此聲明自願結婚，相偕終身，不娶妾，不蓄婢；這種制度，自教會倡行以後，男女都能和諧相伴，絕無離婚，遺棄，娶妾，蓄婢，出賣妻女等不良行為之發生。

綏東地方雖窮，但是盛產烟土毒物，政府雖然禁止取締，但是因為環境關係，





沒有效驗，由來既久，嗜好的人就日漸衆多，荼毒的程度也隨而愈深，天主教基於不許自殺自殘的原理，於是極力提倡禁烟，并且宣誓違犯教規的，罪在不赦，就停止他進教的權益。於是教民視爲畏途，相率戒絕。按教規法律，無論對於何種罪犯，都以德意感化，但是對於拒毒的工作，徒有德善，不足爲功，所以綏東的拒毒，亦必須要和其他地方似的採取嚴厲手段，否則躊躇鬆弛，而不加斷然處置，那麼邊陲之亡，不亡於敵人的侵略，也將亡於邊民的自殺呢。

綏東的賭風亦很盛，教會竭力禁止，教民都能恪遵規律，不再違犯。明暗娼妓，也爲教規所不許。天主十誡中第六條載明禁人邪淫，娼妓正是邪淫的淵藪，教會除使教民誠服教規，守身不犯而外，並且排除一切邪淫的本源，所以娼妓在純粹的教區裡是不存在的。

**破除迷信** 凡是正理上所沒有的事物，而相信它是有，這就是迷信，亦叫異端，因爲這是違背了正道，穿鑿虛妄的產物。好比算命，看相，五行相尅，擇日側字，占課擲筊，風水符籙，紙錢紙屋，輪迴鍊丹等等，綏東人民已相沿成習，這對於

事物人情，貽誤至深，自傳教以來，教士便以真理來教化人民，使他們敬奉唯一造化天地萬物的真神——天主，其他捏造的事物，一概除去。一般人民，除掉信奉天主外，第一注重的便是事親，所謂「爲子者當致敬致養以事之，立德立功以顯之。生前有逐日爲父母祈禱之規，死後有隨時追思之禮。」例如每年國歷十月爲追思月，綏東教民，都在這時上墳掃墓，並且替死者祈禱天主賜他靈魂升天。其實天主教，也是一種迷信，所設天主，不過是一個空想的人格，世界上並沒有他的存在，祇是人們假定他的存在而虔誠信奉他而已。

**慈善事業。**天主教教旨是「博愛普濟」，所以慈善事業，實在是傳教的主要工作，也就是推行教務的唯一有效手段，綏東教務的發展和教民崇信的篤實，都得歸功於慈善事業的推行。

教會鑒於教內外人民的孤兒孤女以及生子無力養育的極多，於是在各地設立育嬰堂，育嬰會，或濟嬰堂，保赤會等廣爲收容。集寧教區裏規模最大的要算涼城香火地和玫瑰營子的，經他們收容了的嬰兒，交給僱用的奶媽撫養，到五六歲大，便



孤兒院之少女工作情形

接回教堂去讀書，等到成年，又替他擇配，一切都由教堂負責。孤女的管理與教育，都由教區的女子社會服務和社會教育部負責，孤女成年以後，如果不願出嫁，就送進女修道院去。

每年被救濟的嬰兒平均不下二三百名，僱用奶媽，月薪一元，嬰兒的衣物，舖蓋，食品，都由教堂供給。此項經費的支出，每年視孤兒的多少，報請羅馬教庭傳教部核發，平均每年得化去二千五百元的樣子。

教會以為盲，啞，聾，癡的人也同是人類，他們的靈魂，應當救濟，期與常人的生活一樣，所以也設專院收養，並且按照他們的機能，分別給他們適當的工作，俾得成爲一個生產份子，這種救濟院，在玫瑰營子和香火地，都有一所，其他重要的堂口，也有分所。共計收養的男女殘廢的人有二百餘名。同時對於孤寒不能生產



香 火 地 天 主 堂 收 養 之 女 嬰

的老弱殘廢，在玫瑰營子，老平地泉和香火地等處，也設立了養老院收養。

教內外的人民患病的，可以請教會設立的醫院診治，送診施藥，不收費用，計每年就診的患者，不下十萬人。在玫瑰營子和香火地都有設備完善的醫院，醫院經費的來源，近年來由國內慈善家捐助的也不少，至於醫藥用具等項，都由外人捐助，關於醫務的開支，平均每年在四千元左右。

教民的自衛力量——綏東地方偏僻，歷來都有匪

類潛代滋事，而教會傳入的時候尤其猖獗，教民很以為苦，那時政府的力量又不能保障他們的安全，於是教會自身竭力倡導教民團結互和策應，抵禦匪患，並且在各村鎮，設立崗堡，置備土炮火槍，應用幾次，效力很大。教民更趨於凝結，力量氣勢，日見雄厚。之後地方政府爲了要肅清匪類，也和教會密切連絡，並且助給槍支

彈藥。近年來出沒教區的小股土匪，往往被教民殲滅，于是殘匪就畏勢遠颺，地方就漸趨於安定，年來國難日亟，外侮頻陳，敵人進圖綏遠，綏東便首當其衝，綏東人民所感受的刺激，較內地人民特深，所以他們的抗敵情緒也格外高漲。紅格爾圖教民的協助國軍抗戰，尤其足以表現他們自衛精神的活躍和愛國情緒的濃烈。當西安事件發生之後，教會和教民于憤慨痛心之餘，每天早晨做着 蔣委員長平安出險的祈禱，那時正是隆冬嚴寒，而清晨參加祈禱并探詢消息的教民，擁擠于教堂內外，他們的關心袖領與注意國事的熱忱，無以復加，而且教會和教民對于我中央軍開入綏東前線剿匪，尤表擁戴。等到 蔣委員長出險回京的消息傳到，教會和教內外人民，歡聲雷動，熱烈慶祝，由此可見綏東人士在教會倡導之下，對國家觀念，民族意識的深切了。

經費來源。集寧教區的經費，因為創設未久，各事待興，所以支出甚大，過去，所有一切經費，都由外國教士捐助，近二十年來，因為教區購置開發土地的結果，教會自身的收入，已能維持一半，可是另一半仍得仰給外國教士和慈善家的捐助

和羅馬傳教部的補給，例如綏東各地的孤兒院，殘廢救濟院，修道院等等，每年得賴教庭津貼二三萬元才能維持。集寧教區內各堂口的產業，完全用以辦理各該村鎮的一切教務事業，把多餘的補不足的，各處兼顧，此村遭災，彼村拯救，物產的用途和支配，除掉各該教堂司鐸經理外，還得經主教的核驗，涓滴之微，也必歸公，絕沒有私吞的弊病。每年各教堂清算一次，由主教核閱，是否正確，再呈報羅馬教皇傳信一次，不足的數目，准予補助；因為傳教事業逐年發展，總是不足的時候多。不過教庭對國人教士很信任，對於請求增費，迭次都邀允許了。近年地方不靖，收穫不豐，而教堂的地產，陸續捐贈與賣給教民耕種，所以教堂本身的收入，日見減少，今後一切社會事業的維持和興辦，實在有賴於從事社會事業的機關予以協助的。

教會和政府的關係——歷年來，綏遠的教會和地方政府發生的關係很少，政教之間，也沒有確實聯繫。自從傅作義氏主綏以後，對於教會極其扶植，不過地方政府，仍或有排斥教會的情事，好比對於社會事業，在原則上當可贊助，但間或加以阻撓

，因為他們存有一種狹義的愛國心理，以為傳教始於洋人，終不會有利於我。但是教會對於此點，或者據理闡釋，或者避免衝突，以期解除地方政府的誤會與歧視。

在歐美各國，有政教合一的，也有因人民信教的極多，政教雖不合一，但也必有相當的聯繫。社會主義國家如蘇聯，最近公布的新憲法裏也允許信教自由，並且啟封全國的教堂。法西斯國家如德，意等國政府，對於教會，更有密切的關係。因為教會的宗旨既是博愛，是普救人類，政府的職責也在保護人民，雖然一個是出世的，一個是現世的，名義有異，方法不同，但其最終目的，却同歸於造福人類，謀大眾的利益。二者初無抵觸與不合的地方，反之，彼此有了適當的聯繫，却可收到互利的效能，証之歐西既往的事實，這話當不致流為偏激的狂妄。

綏東天主教概況，略如上述，我們於此對於教士們的犧牲自己服務社會的精神，表示無限的敬意，同時我們感覺到普及教育，救濟貧病，撫嬰育孤，改良風俗，以及拓荒移墾等項事業，固然是教會的重要工作，但是教會的力量有限，還不足應付目前的需要，我們必須發動更大的力量，致力于上項事業的推行。同時我們把天主

教村落的組織，得大眾信仰與合作的方法和途徑，以及服務人羣的精神和經驗，作爲我們從事於上述事業的借鏡。

(註)所謂拉丁文，就是羅馬的古文，也就是歐洲各國的原始文字，教會之所以沿爲必修科，是因爲它發生在聖地，歷史很悠久，雖爲世人所摒棄，但仍不失爲神聖至一至公十標幟，教會爲謀化除國界，免得世人誤會天主教爲羅馬教或法國教！所以採取拉丁文爲教會應用文字，以示大公，所以凡研究教義的，非精通拉丁文不可，實際上，此種文字除適用於教會外，再沒有其他效用。

## 日本侵綏之陰謀

蒙古有廣大的土地，豐富的物產，正合日本覓取原料，銷售商品，殖民投資的需要，所以它的處心積慮要吞併滿蒙，已非一朝一夕的事，這裏將日本侵略蒙古的政策與步驟，作一檢討，然後再把侵蒙政策的一部——侵綏的陰謀與事實一說：

日本的侵蒙政策——日本人矢野博士高唱蒙古非中國領土之說，以淆惑世界的聽



聞，作爲侵略藉口。田中義一的滿蒙政策，其發揮鯨吞蒙古的野心，尤其躍然紙上，他在奏摺中說：

『茲所謂滿蒙者，依歷史非支那之領土，亦非支那特殊區域，我矢野博士，盡力研究支那歷史，無不以滿蒙非支那領土』。

『內外蒙既以王公舊制爲治，其主權明明在王公手中，我如欲進出內外蒙，可與蒙古王公爲對手，而締結權利，便可綽綽機會，增我國力於內外蒙也。』又說

：「到處安置我國退伍軍人，以便操縱舊王公，因乘其領土權未甚明瞭之時，且支那及赤俄尙未注意及此之候，我國預先密扶勢力於其地，如是內外蒙古之土地多數被我買有之時，則蒙古爲蒙古人之蒙古歟，抑或日本人之蒙古歟？」

日本乘此一貫的滿蒙政策，在民國二十年九月十八日，實施政策之發動，便將我們東三省置之於武力佔據之下，這樣，滿蒙政策便成功一半。二十二年繼續將熱河強奪了去，這是佔據滿州以後，佔蒙古的第一步計劃。熱河很順利的被佔領之

後，二十四年十二月，偽滿軍李守信部進佔察北的沽源，寶昌，隨而張北，康保，化德，商都等縣相繼被佔，於是侵佔蒙古的第二步計劃的序幕開端。

日本爲欲完成其滿蒙政策，必須將滿洲和蒙古整個的吞併，因爲取得了蒙古之後，可以作滿洲的護翼，在維持偽滿洲國境界而言，蒙古可以作緩衝地帶；並且可以南北張弓，北可以進攻蘇俄，南可以威脅中國，所以日本帝國主義，爲順利進行其侵略政策，除將東三省分爲南滿北滿外，并且分內蒙爲東蒙西蒙。在未佔據滿洲之前，所謂滿洲，是指滿洲和東蒙而言；自從滿洲被他武力佔據以後，又轉向東蒙進攻；現在東蒙（熱河）既被奪取，西蒙的一部（察北）又被偽滿洲和匪軍佔據，侵略者的目的便在取得西蒙僅餘的綏遠了。所以現在日本帝國主義者的所謂滿蒙，便包括了目光矚視的綏遠和寧夏的阿拉善旗和額濟納旗而言。

日·本·吞·併·整·個·內·蒙·的·步·驟——日本帝國主義既已攫取了滿洲而成立所謂偽『滿洲國』，並將東蒙和西蒙的一部奪歸其掌握，則今後爲侵略西蒙的全部以達其吞併整個內蒙而完成其滿蒙政策起見，其邁進的步驟：

(一) 將內蒙的政治形態分化，舊有的政治組織粉粹，置於偽滿洲國的體系之下。

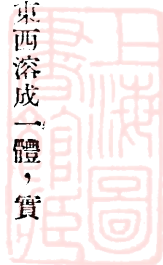
(二) 挑撥蒙漢感情，施行以華制華的毒計。

(三) 用種種方式煽惑西蒙王公，造成半獨立的局面，然後將東西溶成一體，實現『蒙古大元帝國』的計劃。

(四) 將東西蒙的交通打通，如西蒙王公不受煽惑，那麼就舉用攫取東四省的故技，以武力佔據西蒙，然後成立『蒙古大元帝國』。

日本在上項的四步侵略步驟中，我們檢查一下最近事實上的經過，有的是日本已經實行的，有的是日本現在正求實行的。

第一：日本已將東蒙劃分(1)東分省，以扎賚特部爲中心，命哈王鄂倫春爲省長；(2)北分省，地當海拉爾(屬於哲里木盟之範圍，即齊齊哈爾之東南部間)爲東北蒙古重埠，派呼倫貝爾都統貴福的長子林陞爲省長；(3)南分省，以哲里木盟的中部，爲該省的範圍，並命圖猷圖王延喜海順爲省長；(4)中分省，在錫拉木倫河



以北地帶（卓索圖盟）命卓盟盟長巴林王扎哈爾爲省長，而在各分省以上的節制機關，就是興安總署，總長爲哲里木盟齊盟長，次長是日本人。現在日本人又預備劃卓昭兩盟爲興安西省，因爲蒙人反對，改在西喇木倫河以南區，設蒙務局，以統制蒙族，所以現在整個的東蒙已宰割成功，並且在僞滿洲國體系之下，被統治被管理了。

第二：日本人自佔據熱河以後，他們唯一的政策，便是造成漢蒙的仇視和互相殘殺，前年蒙人受着日本人的嗾使，在平泉一帶，造成漢蒙大屠殺，便是一例。同時日本人將盟旗原來的組織變更，假以蒙人自治的美名，實行分化漢蒙民族的團結。

第三：當西蒙各盟長王公，在百靈廟倡議自治正盛的時候，日本人也在多倫召集各王公兩度會議，希望各王公上他的圈套，第一步嗾使建立半獨立局面的自治政府，第二步僞滿洲國承認西蒙的自治政府；第三步由僞滿洲國扶助東蒙與西蒙建立「蒙古大元帝國」；最後日本再用吞併朝鮮的故智，同樣的將滿蒙吞併，達其最終目的。但彼時却由西蒙的未曾附和而擱淺，於是又改變花樣，將僞滿洲國傀儡元首

溥儀的燕尾服脫去，換上了龍袍，改稱皇帝，以勾煽智識淺薄，意志不堅的蒙人；一面用皇帝名義，加封王公，派人向蒙古王公加以遊說，謂康熙有世代相守的詔書，給蒙古王公設盟時候的詔書上說：『朕之子孫，世世爲皇帝，爾等即世世永保封爵，共享富貴。』利用這個詔書，陰謀使內蒙歸附偽國，以建立『滿蒙大元帝國，』這種計劃，雖然未見顯著的展開，但日本人在多倫，張家口，化德，張北，歸綏等處設立了特務機關，發動着一切誘蒙的計劃。

第四：日本爲貫徹其軍事侵略與經濟侵略起見，一面在東蒙不遺餘力的修築鐵路和汽車路，現在已將錦朝鐵路（遼寧錦州至熱河朝陽）分二路展修；一路至承德，一路到赤峰，都在民國二十四年通車了。並且由赤峰展築到察哈爾省的多倫，也已築成了路基。並且預備修築從多倫橫貫錫林果勒盟直達滂江百靈廟的鐵路；同時在錫盟蘇尼特左旗裝設無線電，並派人到西蒙調查各盟旗的地勢，而圖造成『蒙古大元帝國』以填其大慾。日本人吞併西蒙的方式與動向，當不出於第三項的勾煽與第四項的用武兩途。

最後，如果西蒙被日本奪取，而成立所謂『蒙古大元帝國』，那麼日本帝國主義者，將實行一種所謂『滿蒙經濟體制』，將滿蒙一切政治，都置於日本的政治體系之下；同時將滿蒙的一切經濟都置於日本國民經濟範圍之中，那時的蒙古已非中國的蒙古，而成爲『日本人的蒙古』了。

日·本·侵·略·綏·遠·之·陰·謀·與·事·實：日本帝國主義以暴力強奪東北四省和察北以後，爲貫徹其大陸的封鎖政策，僅存的西蒙之一的綏遠，在日本人心目中，遲早總要取得，所以驅使他的滿蒙鷹犬向綏晉的武裝進攻，正是兇惡的侵略預定的一貫步驟。

華北特殊化與共同防共！日本對華要求共同防共，雖是比較新一些的名義，但日本在中國主張特殊地位，却並非始於今日。在過去尤其是民國十三年中國民族反帝運動最高潮的時候，日本方面所謂保持『帝國在滿特殊地位』的呼聲，便喊得震天價響。當時中國民氣很盛，而東北早已特殊化，所以日本也只希望保持牠在『滿』的特殊地位。現在中國的東北特殊化，已一化再化而化爲『滿洲國』了，自然又得化到華北，這在侵侵者自己的理論上說，是很有道理的。因爲他們說滿蒙是

日本的生命線，華北是日本的第二生命線。不過在這第二生命線的理由而外，又加上共同防共的理由而已。

所謂華北特殊化，照日人杉原正已說：「……日本方面強硬地主張，華北特殊地帶，係指河北，察哈爾，綏遠，山東，山西五省而言」。其居心，除了要使華北完全殖民地化以外，還含有戰略的意義，杉原正已也說：「把華北指爲五省，根本即因爲靠這條地帶來控制由外蒙，新疆通內蒙的共產路線……把華南，華中，和華北區分起來，包含山東山西在內，使華北政權強化起來，這是含有很大的戰時，戰略的企圖的」。

所謂共同防共，杉原正已又在華北視察旅行報告書裏說：「主張在山東山西內蒙這條路線，完成攔住那繞着華北常常擾亂滿洲國的蘇維埃赤化勢力，而造成『滿洲國』的外廓特殊地帶和防止赤化華北地區」。這，我們可以找出他們所以要求華北特殊化的幌子是「防止赤化」，因爲防止赤化，所以要華北特殊化。華北特殊即是造成僞滿洲國的外廓；而所以要在華北造成僞滿洲國的外廓却因赤化勢力繞着華

北常常擾亂滿洲國。——話雖說得這麼委婉含蓄，分析起來，也不過是：華北與所謂偽滿洲國接壤和防止赤化勢力侵入而已，這與以前所謂滿蒙與朝鮮接壤及阻止俄國的南下政策，有什麼區別呢？顯然，他們的理論根據是一貫的。

綏遠是山西陝西和整個西北的屏障，在目前的情勢下，日本帝國主義者所要求的華北的特殊化中，綏遠當然佔了非常重要的地位，他們要向中國西北發展，要完成『蒙古大元帝國』或『華北國』，綏遠都是一個非常重要的構成部份，綏遠的攫取，無異是整個西北鎖鑰的淪喪，因此，日本在南京談判中，一再提出華北問題，而其中特別注意于綏遠的地位，當然不是偶然的。

同時日本帝國主義者的進攻綏遠，也就是隔絕中蘇兩國，對中國加以封鎖，企圖強制中國參加中日共同防共的一種開始。他們所預定的封鎖線，是一條長長的地形，東起東三省，西達新疆西藏，而在這條封鎖線中，綏遠便是他的中心點。所以目前日本要我們共同防共，共同去對蘇聯封鎖，包圍和進攻，則綏遠當然站着一個重要的地位。日本要事實上使我們成爲它進攻蘇聯的助力，則進攻綏遠，也可說



是必然的。

基于上述的種種，日本帝國主義者指使他所豢養的走狗漢奸，在南京談判最緊要的關頭，不顧一切的向着綏遠進攻，我們已不難找着他的居心所在了。而進攻綏遠的目的，無非是企圖用武裝的力量，造分一種既成事實，使我們在既成事實下去承認它所提出的華北特殊地位與中日共同防共的要來，但目前的事實已證明其絕不可能。

日本帝國主義者的侵略綏遠，可說是處心積慮，煞費籌思。但其手段，仍不外是分化與各個擊破的老套。日方分化內蒙各旗和中國本部脫離，或併入偽滿洲國的傀儡組織，或單獨成立偽組織，以便沿『外蒙』邊境，新疆邊境，造一特殊地帶，這本是很久的計劃，而決定利用德王做傀儡呢？却是前年年尾和去年歲首之間的事。去年春，內蒙遭雪災，日方除趁機發給十萬元賑災，以示小惠外，並且用飛機把德王載到偽國去，開什麼滿蒙王公會議，用種種挑撥離間的手段，使和其他傾向中央的王公以及綏省地方當局之間分化。等到我方『綏境蒙政會』正式成立，又予

日本一個挑撥的機會，從此以後，在日籍顧問包圍之下，錯路愈走愈遠，「大元帝國」的成立，已經勢在必行，而德王的傀儡地位，也就欲脫不能。同時，又以挑撥利誘的手法，將王英，李守信，包悅卿等偽部先後編成，企圖避免直接發動，附借重匪偽勢力，用華人自相殘殺的政策，以期不出一兵，不流一滴血，達成其逆德的目的。在百靈廟，紅格爾圖兩次王戰役以前，日方未嘗沒有自信的把握。以已往熱河多倫和長城戰事的推測，只要有空軍協助投彈聯絡，雖不敢百分九十九操必勝之券，然而最低限度也可收各個擊破的功效。雖然後來的事實是給它一個不客氣的否定。



侵綏的工作，在日方，是關東軍主使的。因為自從去年八月廿八日關東華北兩駐軍高級幹部在天津海光寺會議的結果，是把兩軍的權限劃分清楚了：張北以南，

長城各口以內，無論發生了什麼重要事件，都歸華北駐屯軍部來擔負，關東軍部祇從旁協助；反過來說，長城以外，張北以北，無論發生了什麼事，那要歸關東軍部來擔負，華北駐屯軍部僅處在協助的地位。綏遠的事呢？也在這項決議案裏，劃為關東軍部應負的責任。不過華北軍呢？協助即辦的有三件事：

(一)是促成華北地帶特殊化，完成理想中的明朗政權，他們以為這樣做是上策

(二)壓迫華北當局，與中央脫離密切的關係，在綏遠方面發生任何事變時，確守中立，而不致牽制該方面的日偽軍事動作，如能做到這樣，他們以為是中策。

(三)萬不得已，須得監視華北各擁兵者的行動，如能消極阻止援綏固好，不然也將設法使其發生障礙，難達預期的目的。

這是引伸八月二十八日會議意義而言。我們若回想一下，可以明白那次會議直到現在，華北駐屯軍部所工作的目標，無一不是照這幾點進行着的。現在最重要的工作，當然還是監視冀察魯境內的軍事行動了。因為這樣，可以停止冀察援綏，即可能達成各個擊破的目的。

## 我們的綏遠

八二

但是事實或許不能恰如所料，爲着預謀事件擴大的對策，他們又有着這樣的一個策略。

(一) 中國的冀察軍與晉綏軍同時迎擊的場合，那麼華北駐屯軍爲作戰的主力，僞匪軍爲助力，戰爭中心在察冀平津。

(二) 假如祇有晉綏軍迎擊，那麼華北駐屯軍就坐鎮冀察，監視宋哲元，以僞匪軍進攻綏東綏北，取一包圍游擊式作戰方略，使晉綏軍疲于應付，兵力散開再集中起來猛攻。

(三) 目前作戰以不引起冀察戰事爲主，倘形勢順利，再圖發動，但目前的進攻綏遠，是偵察性質，用蒙僞軍作偵察，因其有北方的耐寒性，作戰在嚴冬，最爲相宜。

這種策略，就是說：日方這次指使蒙僞軍侵綏，要使宋哲元的二十九軍祇能坐視不能應援。同時日方在目前至少還不希望戰事擴大，因爲擴大了，侵綏反而不利。

其實，在這裡，他們的策略祇露了一半，還有一半是沒有給人知道，那就是：萬一二十九軍對綏戰加以應援而引起冀察平津一帶戰事的話，因河北與山東接壤，關係至切，倘河北失，山東便非常危險，那時山東的韓復榘決不能坐視不救，若韓氏出馬應援，華北駐屯軍就受到南北夾攻了，因此日方乃用了青島日海軍陸戰隊的登陸事件來牽制韓復榘。總而言之：日本帝國主義者的侵略計劃是一步步都預先佈置好了的，一處發動，則全部發動也不成問題。

自從去年八月間第一次蒙僞軍侵綏失敗到十一月裏侵綏戰的爆發，在這兩三月中間，日方替蒙僞軍作了第二次侵犯的充分的軍事準備，武器輜重糧秣，不但從關東軍方面，由僞滿運來，甚至由冀察平津及『冀東』，利用平綏路公開運去。北平的所謂『國際運輸公司』正負了這個使命。

迭次蒙僞軍的侵綏，顯然是日本帝國主義者在幕後策動，雖然日外務省表明態度，說剿匪是中國的內政問題，又說蒙僞軍裏及飛機上的日本人，都是以個人資格參加戰鬥的。但是日本駐華使館武官喜多誠一在我們克復百靈廟的前一天向上海泰

晤士報的記者承認日本軍官確有援助蒙偽侵綏的事情，並披露日本分化內蒙的計劃，最可笑的，還向美國記者發出擬將『一一七·〇〇〇方里中國土地，置諸日本管理下』的豪語，那知第二天，又由日方自己來否認。

到了去年十一月二十四日，關東軍和華北駐屯軍的幹部又在天津海光寺開了一次會議，因為他們感覺到我們中央軍的開進綏遠，實足以說明他們過去觀察的錯誤，而在在又使他不能不變易以前輕視中國軍隊的心理，而認為是牠一個够得上現代資格國家的勁敵。因此，他們不能不對中國的實力重作估計，而在這次會議中，決議了：

(一) 對於冀察魯三省當局的行動，應予以嚴重監視，並壓迫其守中立，不為直接援綏舉動，對中央軍的北移，注意其調動的方向，和軍隊的素質。

(二) 對綏東戰事，直接參加的具體辦法。

(三) 對國際間宣傳的喚起，和正確其對內蒙民族自決運動的觀念。

這三項決議，僅是綱要，內裏決定的子目很多，大半是關於軍事直接發動的

機密。

在會議當中，華北駐屯軍方面主張避免直接參加行動，適可而止，免得經濟開發計劃受到影響。但關東軍方面的意見却是日德同盟，業已締結，世界各國，大多數同情於反共陣線的結成，日本不能不利用這口號，錯過機會，容中國對西北有辦法，等到中央軍的勢力，在綏蒙立下根基，將來日方再想動搖，或是打通內蒙道路，必定困難，那時就悔之已晚了。現在完成這種重大責任，不是專靠蒙古軍和李守信，王英的部隊，所能成功的，必須日本自行動手，遲早皆得自行出馬，與其容中國立下基礎再去撼動，莫若乘現在還未鞏固，一舉將其蕩破，華北駐屯軍部，應兩利相權取其重，不應祇顧『種因過早收果太遲』的經濟開發，忽視這打通內蒙完成日滿國防的百年大計。換一句話說，關東軍部在這次會議的主張，乃是事到如今，不必藏頭藏尾，要幹就幹去，不必有何顧慮，也不必再具有利用偽匪軍僥倖成功的心理。會議的結果，是以關東軍部的意見為定議。

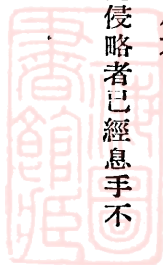
我們從這會議中可以看出，日本帝國主義者將由過去躲在幕後指使的導演的地

位，進爲粉墨登場的主演者了。我們如以爲綏戰暫時的沉寂，是侵略者已經息手不幹，那是錯了。

## 綏戰一階段

綏戰是在中央整個計劃之下發動的——蒙僞匪軍第一次的侵綏戰雖發生于去年的八月間，但我中央與晉綏當局對於綏遠軍事上的準備，却遠在去年八月以前。蓋侵略者自以武力掠奪我東北四省，席轉而西，嗾使蒙僞軍佔領察北，豎立德王爲傀儡，其積極圖佔西蒙，以完成其大陸封鎖政策的陰謀，於此已昭然若揭；而發動武裝力量向綏侵擾，亦爲其預定的步驟之一，我中央早已洞察此種情形，所以對於蒙僞軍的侵擾，早有了整個的計劃與充分的準備。

這裏，單就綏東一隅而言，因其地爲蒙古高原越過陰山而南伸的一部，平綏鐵路經過此起，從張家口到歸綏一段，爲全線的中腰地位，形勢高崇，在西北國防上，





十分重要，因為這樣，綏遠當局稟承中央的意旨，謀劃在這里積極建修國防工事，因為這地方的氣候寒冷，一二月裏，泥土都還封凍，不能動工，所以延至去年四五月方才開始，工程極其偉大，所需款項，都由中央與地方撥給，數字以千百萬元計，由此可知此次綏戰的能够得到勝利。不像過去長城，淞滬各役的終歸于失敗，可說是中央和地方預先深謀熟籌的效果，而閻副委員長暨傅主席誓不喪失寸土尺地的決心，與夫對蒙偽匪軍進擾綏境時的斷然處置，尤其是大家週知而表示欽敬的事。

其次，同蒲鐵路，南起蒲州（永濟縣）的風陵渡，與陝西潼關僅隔一條黃河，北迄大同，與平綏路相啣接，在西北國防上的價值，至為重大。閻副委員長有鑒于此，特嚴令路局積極修築，其南段已在去年歲首通車，如果去春赤匪不竄入山西擾亂，那麼全線通車，早可實現。現在正在加工敷設，最近就能完成。祇此一端，我們已不難推知當局對於國防建設的積極。

綏遠傅主席對於後備軍的培養，不遺餘力。山西國民軍事訓練的普遍，更在在足以說明當局謀慮的深遠。

我們祇要稍稍注意一下過去的事實，我們就會明瞭當局在各方面的苦心經營，已非一朝一夕，不過到了去年夏季，山西剿匪軍事結束，中央對綏的積極，才更趨



綏遠主席傅作義氏

和兵站事宜，軍事委員會軍醫署在綏遠晉北各重要地點臨時醫院的設立，以及航空委員會在綏遠各處飛行場場長的派遣，沒有一件不顯示着當局謀國的周密。

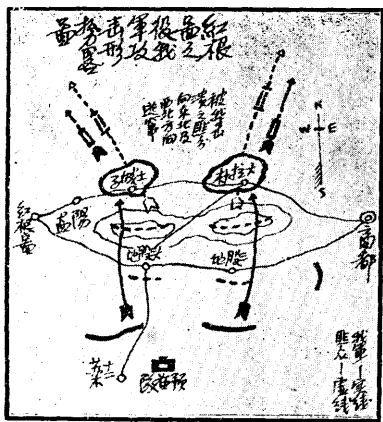
此外，就是去年秋季，蔣委員長命陳誠總指揮組織綏遠視察團，由湯恩伯部的參謀長吳紹周氏率同團員二十餘人，秘密入綏，歷時二月有餘，對察北蒙僞軍的活動和綏遠的一切，都作了詳密的調查。還有去年夏天，中央有若干軍的官兵，在秘

于明顯。我們可從報紙上看到：空軍指揮官毛邦初氏和空軍高級將領陳慶雲的赴綏，他們的任務，雖彼報紙守着緘默，可是我們祇要略一思考，就能瞭然。其次，軍事委員會派輜重兵監李國良氏到綏，籌劃戰時的補給運輸

密的準備着皮衣，這個很明顯，皮衣在南方作戰是用不着的。再我中央的小砲大隊在綏戰以前便秘密開入綏遠，作着對空的防禦，由于小砲的威脅，敵機不敢在綏遠各重要城鎮逗留，以後參加紅格爾圖和百靈廟各戰役，發揮的威力很大，單說在紅格爾圖戰役中便擊毀敵機三架。事後，我們又知道湯恩伯軍，及陳長捷師在戰前就從陝北兼程開綏，秘密到達涼城左雲右玉一線，積極作戰鬪的準備了。這大概是軍因事上的秘密，沒有早給外人知道。

上面，拉雜舉出的幾端，僅是事實的一小部分，其餘大部情形，當局依然嚴守着秘密，我們無法探悉，不過，我們于此已能明瞭此次綏戰的勝利並非是偶然的。

紅格爾圖之役——日本帝國主義者自嗾使蒙偽匪軍李守信部佔據察北六縣以後，接着利用王道一王英等匪部，積極進犯綏東。去年八月上旬，匪軍王道一蔑視國軍，率領一千烏合之衆，向紅格爾圖進攻，並且願意三日攻克陶林，以三小時攻克紅格爾圖，而邀日人的歡心。



國軍抄獲，王匪個人，僅以身免，敗退以後，日方以其作戰不力，且平素尅扣軍餉，兵無鬪志，在八月中旬，便被日方槍斃了，這是漢奸的下場。

自從王道一匪部潰敗，日方便接濟匪首王英，以商都為根據地，積極招收散匪，並強迫人民服充兵役，一面誘惑蘇美龍洋二子常子義等股匪，一面又招收孫殿英舊部雷中田金憲章等；呼朋引類，輾轉號召，到去年十月下旬，已編成騎兵兩旅，步兵兩旅，總共人數達六七千之衆，編制完竣，乃由日方發給武器，並附山砲五

八月三日，匪軍猛向我駐守紅格爾圖的趙承綬部騎兵攻擊，並佔領了紅鎮附近的高地，經我國軍死力抵禦，匪軍終未得逞，八月四日晚間，我增援部隊已到，乃利用中弦的月色，以奇襲戰術，出敵不意，在紅格爾圖土城子附近擊潰了王匪，並殲滅了匪軍一大部分。匪軍司令部的關防文件等也都被我

五六門，機關槍七八挺，飛機七架，到十一月初，便揚言要由百靈廟繞綏西，以爲聲東擊西的詭計。一面却移動匪部到紅格爾圖土木台以東各地區。十一月十三日夜間，匪軍已正式下令，以佔領包頭爲目的，仍向紅格爾圖進攻，匪部的各兵種於是聯合了大舉進犯，和國軍趙承綬部騎兵傅作義李服膺各部步兵發生激戰。到十四日上午，匪軍不支潰退。同日，日本飛機九架，飛到集寧上空偵察，隔一小時才去。十五日早晨，匪軍二千餘人，携山砲野戰砲多門，圍攻紅格爾圖，並且有日本飛機七架助戰，前後共衝鋒六次，經我軍奮勇迎戰，故未得逞。十六日，匪軍三千餘人，由某方軍官指揮，再犯紅格爾圖，戰況激烈，肉搏四小時之久，又被我國軍擊退。那天，有日本飛機多架，投下炸彈一百多枚，我軍雖受相當損失，但也擊落敵了機三架。十七日，駐承德的某國部隊，紛紛西開，多換了匪軍的服裝，到商都，參加犯綏。紅格爾圖方面繼續有激烈的戰事，日本飛機也不斷的飛到我們領空來偵察，但是因爲我國軍沉着應戰的結果，匪軍一無所獲，十八日，匪軍復以大力攻我紅格爾圖，而我增援部隊業開到，拂曉時分，我國軍向僞匪開始總攻，五時左右，將陽坡村

頭股地三股地一帶和這以北一帶高地的匪軍驅逐了。接着向土城子達拉村之線攻擊前進。八時左右，匪軍不支，分向東北及西北屯墾地媽媽山一帶地區潰退，九時左右，我國軍攻擊部隊已先後佔領了土城子達拉村及其西北一帶的高地，匪軍大敗，斃匪三百餘人。十九日王英匪部從南壕暫尙義村進犯興和豐鎮，也被我國軍分別擊退。王英等匪首因進犯綏東幾度受挫，于是和日方軍官開緊急會議，商量變更進犯辦法，紅格爾圖之役至此便告一段落。

在這次戰役當中，我國軍傅作義趙承綏李服膺各部官兵的忠勇與犧牲的精神，可說發揮無遺。而當地的教民與神長在這次戰役中也和我軍協力奮鬥，充分表現了他們愛護祖國的熱情，尤其是難得的事。

計是役應獲的有：

步槍

四九〇

匪方密電本

二

子彈

七〇〇〇

匪方無線電聯絡規定

一

偽排長

一〇

匪方常用暗號書

一

偽軍士

二〇

匪方電報所日記

一

偽軍關防

一

匪方電報存底

一四五

偽軍長戳

二

其他文件

十四種

無線電機

一

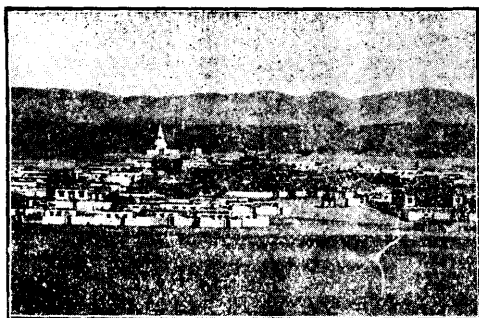
偽總攻擊命

一

百靈廟之役——自從綏戰爆發以後，駐節洛陽的蔣委員長即於十一月十七日由洛陽乘飛機到太原，晤閻副委員長錫山，指示剿匪機宜。第二天早晨蔣委員長對太原受訓的公務人員訓話，大意說綏東蒙偽軍的擾亂，我們已有整個的計劃與充分的準備，以吾觀之，實無問題云云。

十一月二十日，蒙偽匪軍以進犯綏東不得逞，於是改變策略，準備轉擾綏北，進窺武川，固陽的國軍防地，以圖一舉而下歸化，包頭，當時百靈廟，匪軍雲集，成爲蒙偽匪軍侵犯綏北的根據地。所以到了二十一日，綏北的形勢驟然吃緊起來。二十二日，匪軍準備分四路攻綏，一路由武川，一路由興和，一由集寧，一出陶林，二十三日，百靈廟匪軍數千，分頭向我武川，固陽出動。那時我中央軍湯恩伯部

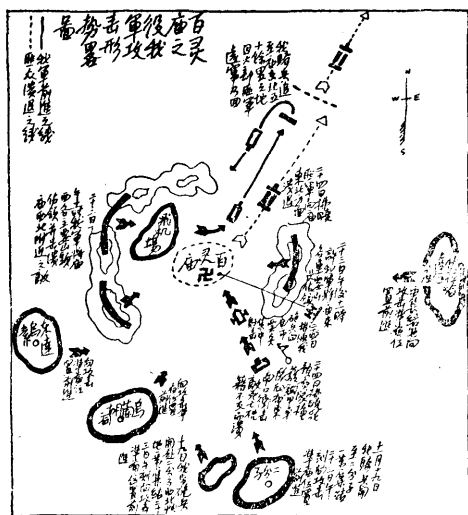




已秘密到達了涼城，左雲，右玉之線，國軍門師也到了大同，前方士氣大振。剿匪軍總指揮傅作義氏，本百抱着誓死守土的決心，此時便命所部取積極行動，當夜應戰，將匪軍擊退，追到百靈廟附近，國軍趙部騎靈兵參戰的和步兵砲兵，將百靈廟東西各主要山頭，接連佔領數處，激戰到二十四日拂曉，前後肉搏七次，廟匪不支，紛向東北方面潰退，國軍乃於清晨八時，將百靈廟完全佔領。此役俘獲匪軍三百餘，並獲無線電一架，迫擊砲三門，重機關槍五挺，步槍四百餘支，子彈麵粉汽油等無算，我方騎兵在日方特務機關內，搜獲公文箱數個，內有關於華北之祕密協定數件，大比例尺日文蒙古地圖一份，小比例尺內外蒙古全圖多份，並各種聯絡符號甚多。

按百靈廟的收復，影響於今後國防關係至為重大。年來日方陰謀組織大元帝國





，其預擬的疆域，即由熱河起，西達新疆，包括全部內蒙在內。據傳日方預定經營內蒙經費為四萬萬元，現在已經用去六千萬，而百靈廟是他們佈置中心。所以百靈廟克復以後，日方的陰謀已全部失敗，其意義實不惟單純的克復而已。全國同胞，聽到這次的大捷，莫不歡騰鼓舞。

蒙僞軍王英，包悅卿等匪部自從百靈廟潰敗以後，二十四、二十五兩日內在大隊敵機掩護之下，屢次想反攻百靈廟，都被我忠勇的國軍擊退。二十七日，日方便以僞滿外交部與關東軍出面共同發表一個公告，據稱如綏遠局勢危及僞滿洲國安寧秩序，則日本與僞國當不得不取適當辦法，以防患於未然，該公告中詳述日匪軍雙方對蒙僞匪軍攻綏表示同情，並述及中國

政府仍不願與日本合作防共。蒙偽匪軍在綏遠作戰，乃受中國共黨及與中國共黨組織有密切關係的中國軍人團體壓迫過甚，實在不得已而爲此。這種無理的謬造，誣陷我剿匪最力的傅作義氏和歷年在剿匪最前線的湯恩伯部爲勾結共黨，非但不足淆惑世界人士的聽聞，抑且暴露日方宣傳不足信之新事實於國際間。

我外交當局，針對了日關東軍與偽外部的無理公告，於二十八日以談話形式發表聲明，大意謂此次蒙偽匪軍大舉犯綏，政府負有保衛疆土戡亂安民之責，不問其背景作用爲如何，自應予以痛剿，此爲任何主權國家應有之行爲，第三者無可得而非議。並聲明領土主權的完整，爲國家生存必具的條件，不容任何第三者以任何口實，加以侵犯或干涉。萬一不幸而發生此種非法之侵犯或干涉，必竭全力防衛，以盡國家之責云云。

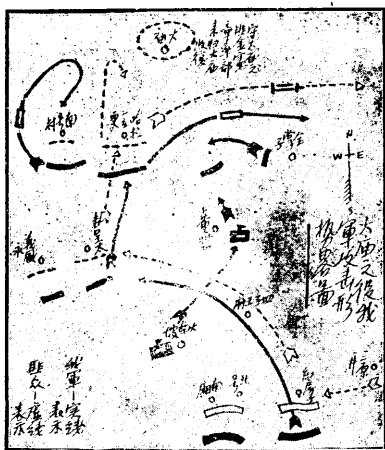
十一月二十九日，陳誠總指揮在綏垣召集各將領協商綏東綏北剿匪策略，結果擬定了具體計劃，電陳蔣委員長核示，同日，陳氏並在歸綏招待新聞記者說：（一）人所恃我者爲不戰而屈，我則今後決戰而不屈。（二）如對我施戰而不宣之故技

，我必宣而戰。由於陳氏這樣的警句，我們可以看出綏戰是在預定計劃之下發動的。

十二月三日，蒙僞匪軍實行反攻百靈廟計劃，調遣了後方匪部，約有五千餘人，由日方的軍官指揮，以大廟爲根據地，於三日晨六時對我防守國軍施行拂曉攻擊，經激戰一晝夜，匪軍完全失敗，四日晨，匪軍又向百靈廟攻襲，我國軍迎擊至上午十時許，匪軍因死傷過多，不能支持而退，午後，百靈廟六十里內已無匪踪。

大廟之役——十二月五日，蒙僞匪軍因屢向百靈廟反攻，都不逞，於是以飛機八架，飛到百靈廟的上空，投彈百餘枚，作很殘酷的空襲，因爲我軍另有防禦，損失很小。同日，總指揮傅作義氏命所部以迅速手段，解決王英匪部，將匪擊潰後，以主力奪取大廟。六日拂曉，傅部步兵與趙承綏部騎兵向匪軍攻擊，午刻接觸，戰至午後二時，匪勢不能支持，退至哈拉一力更南號村一帶山地據險頑抗。可是匪部經數度慘敗，早已潰不成軍，他們于戰敗之餘，深知受日人利用的非是，自拔來歸的絡繹不絕。五日，在武川方面，就有匪部反正的消息，八九兩日，王英匪部旅長金

憲章，石玉山分率偽部先後投誠，益使匪軍士無鬪志。同時我中央湯恩伯軍已開到綏東前線，予綏北前方將士以絕大的興奮，九日夜我軍圍攻大廟，在廟裏的匪衆，起先還想固守，所以激戰了很久。到十日上午，匪衆潰退，我軍遂進佔大廟，是役斃匪一百餘名，並且得到輜重無算。



大廟克服以後，綏北戰事，至此告一段落，地方逐漸趨於安定，蒙民都極其歡躍，我國軍進入大廟的時候，有多數蒙民歡呼，潘王並派員前往慰勞。

西安事變給綏戰的影響——西安巨變的消息傳到綏東，前方將士如同遇着晴天霹靂，不禁撫劍悲鳴，東望長白，回首終南，沒有一個不嘆息唏噓，而爲陰山下新埋的忠骨致無窮的哀惋。其影響之大，在十二月六日，綏遠前敵將領傅作義，湯恩伯二氏領銜致張學良的電文裏：說得更爲具體。——

「自匪僞侵綏，義等在 蔣閣正副委員長領導之下，堅忍抗戰，賴 委座指示宏略，前方將士效命，紅格爾圖及興和諸役，予敵重創，繼乃收復百靈廟及錫拉木楞召（即大廟）等地，敵望風披靡，不敢再犯，全國人心，爲之一振，國運丕轉，已奠民族復興之基，邇日軍事急轉直下，正節節進展，西安事變，突爾傳來，不獨軍事上失所秉承，而正爭先反正之蒙僞各部，亦爲之觀望，我前方將士於冰天雪地堅苦抗戰中，驟悉 領袖被劫，莫不含涕悲憤，以先生（指張）此舉，非特紊亂國紀，騰笑友邦，抑且破壞禦侮陣線，斷喪復興機運。……」

確實的，我們知道到西安向 蔣委員長請示綏遠剿匪機宜的陳誠總指揮和準備率部援綏的萬耀煌樊崧甫兩位軍長，都因西安事變不得不中止移動和進行，於是預定了的取商都，逼多倫的攻擊計劃給西安的巨變全部打碎。

另外，我們在西安事變中，聽說歸綏的日本特務機關長羽山中佐，曾拿着關東軍方面捏造 蔣委員長遇害的電報，希望綏遠省政府主席傅作義氏考慮當時的處境，而放棄守土的神聖職責，雖然傅氏立即給了羽山中佐一個堅決的駁斥，但是我們

可以看到，在我們領袖蒙難的時候，日方的特務機關長便敢于蔑視我們的主席，提供這種無體的希望，我們試想，假如離開了我們的中央，離開了我們的領袖，將更被所設『友邦』蔑視到什麼地步呢？

假如說 蔣委員長在西安的蒙難，是全國愛戴領袖與國民知識程度的測驗，那麼我們在綏戰上可以首先得着正確的答案。

## 結 論

我們將在這裏提供我們的幾個感想，作為結論。

關於行政組織 一個地域內，祇應有一種行政組織，但是綏遠有省縣與蒙旗的雙重行政組織，這現象是不宜繼續存在的。因為蒙人漢人，同是中國人，當然沒有分歧的理由，蒙吏治漢人也好，漢吏治蒙人也好，早不該有門閥劃分，自成界限。王公舊制，都是專制遺物，封建色彩，異常濃厚，都應及早廢止。

關於物質建設。綏遠的物質建設，可說缺乏得很，這當然是由于地方財政支絀，無力推動的緣故。但是我國不乏擁有資產的人，都把銀錢禁閉在外國人的銀行裏，假如能够運用它來創造自國的繁榮，豈不是一件利國又利己的事。

建設的途徑，蔣委員長在國民經濟建設運動裏講了，不外乎振興農業，鼓勵墾牧，開發礦產，提倡徵工，促進工業，調節消費，流暢貨運，和調濟金融。我們如能循着這些途徑做去，綏遠的繁榮，是可以預期的。

到邊疆去。國人對於邊疆，一向抱着畏縮與漠視的態度，以為邊遠地方，總是什麼人吃人的世界，大家畏縮不前，殊不知邊遠未開發的地方，往往都是豐肥的處女地，那裏的富足與優美，真不是憑空所能想像得到。內地人，常常持有一種傳統的家鄉觀念，他們祇求在偏狹的小天地之中，豐衣足食的，了却一生，以為這樣，人生的意義，人間的幸福，盡在其中了，那裏知道創造原是人類的本能，創造的樂趣，往往有甚於高官顯爵，輕裘肥馬的，歐美人士，常有丟棄家園，不惜躬冒艱苦，以冒險探險做畢生得意事業的，他們抱負的不凡，寄托的高遠，創造的精神，

處處足使我們欽敬，而他們事業成功以後的榮譽和樂趣，更不是常人所能領會的。其實所謂邊遠地方，並不如常人想像的可怕，反之，人跡稀少的地方，正是我們創造新世界的絕好場合，我們相信在那裏，發展事業的前途，是無可限量，何況近年來交通工具進步的結果，世界上的距離縮短，我們從上海坐火車到綏遠，僅須二日夜零六小時之久。廣東到綏遠來復一次，還不要一星期，所謂邊遠，在現在，祇一舉足之勞便去了。

近年來，我國內省的人口，漸有過剩的趨向，但邊遠的區域裏，依然荒廢空疏，無人過問，國人捨棄現成的財富，不去取用，反在求生艱難的地區裏競相爭逐，在求生的技巧上講，也未免太愚蠢而可憐了。

建·立·教·養·衛·合·一·的·新·村。政府爲鼓勵人民的墾殖，當資助有志於殖邊的青年男女，內省的過剩人口，取法天主教村落的組織，在適當的地方，建立教養衛合一的新村，以中山紀念堂爲新村組織的中心，那里沒有迷信的說教，可是有新生活運動的準則做着村人行爲活動的規律，有學校，醫院，托嬰所，合作社，保衛團等，是教養



衛合一的新機體，村內的人民，沒有一個不是生產者，而且是新世界的創造者——這種設計，我們以為不是佛家的天國，不是空想的烏托邦，我們以為大有實現的可能和需要。我們感覺到單是表面的建設都市，社會不能得着正軌的發展，惟有建立健全的新農村，那才是充實邊疆的根本。

綏遠的土地，物產，人口，都配得上說是合于我們移殖的條件，雖然光榮的先民已用他們的心血為我們在那里開拓了事業的基礎，但是未來的新綏遠，仍有待我們的建設與努力創造的，到邊疆去呵！勇邁的國人！

我們的綏遠

104



## 附錄

綏遠各縣局之沿革

### 豐鎮

古爲新雲中，漢魏皆屬代郡，北魏時爲畿輔地，遼金屬西京道，元時西境爲宣寧縣，東境爲柔遠縣，皆屬大同路，明爲豐川衛，清乾隆間設廳，光緒十年改屬歸綏道，仍隸山西，民國元年改縣，三年劃歸察哈爾特別區，十八年復劃歸綏遠省。

### 興和

在漢魏均屬代郡，漢爲沮洳縣，北魏爲柔玄鎮，遼金屬西京道，元爲威寧縣，清屬豐鎮廳，光緒二十九年置興和廳，民元年改縣，三年劃歸察哈爾，十八年一月復歸綏遠。



集寧

元之集寧路，北魏撫賓鎮，民九年劃分豐涼興陶四縣內地成立設治局，原城地址爲老蛙咀村，因設平地車站，改爲平泉設治局，十一年，在縣境東南四十里古城，發現古碑一方，遂改爲集寧，十八年一月，由察省劃歸綏遠。

涼城

爲漢定襄郡之襄陰武要二縣，及雁門郡之決陽疆陰等縣地，北魏爲旋鴻縣，清名寧遠廳初屬山西朔平府，光緒十年，以朔平府分防寧遠廳之理事通判，屬歸綏道，仍隸山西，民國二年改名涼城縣，屬綏遠，三年劃歸察哈爾，十八年一月屬復劃歸綏遠。

陶林

陶林原屬寧遠廳，清光緒二十九年，劃分寧遠廳屬地灰騰梁迤北各村，設治于寧遠廳沿東北三百六十里之科布爾，設撫民通判兼理事，是爲陶林廳，民國元年改爲縣，三年劃歸察哈爾，十八年一月復劃歸綏遠。

## 我們的綏遠

漢雲中郡中都尉沿北輿，即今縣治，其南爲雲中郡之原陽北輿縣地，其北爲武泉縣地，其東爲定襄郡之武臯及定襄縣地，其定襄中部都尉治武臯，而原陽北輿武泉三縣，仍隸于雲中郡，漢末廢，北魏爲雲中鎮之白道，隋開皇四年，居突厥沙鉢略于白道川，仍在漢原陽北輿置鎮，屬雲州，大業初，爲大利縣，唐爲金河縣，五代時，遼在此地設豐州，號應天軍，宋時爲金有亦爲豐州仍治富民，元爲下州，明亦爲豐州，正統間爲蒙古地，嘉靖中，蒙古西土默特諸達據斯地，後封義順王名其城曰歸化，清雍正設歸化城理事同知廳，隸山西朔平府，乾隆間設協理通判，六年設歸綏道，光緒十年改爲歸綏廳，隸于山西，民國元年，改廳爲歸綏縣。

### 包頭

原屬薩縣爲包頭鎮，民十二年成立設治局，十五年一月，始成立縣治。

### 武川

漢時爲五原郡之九原、臨沃、固陵、文國、蒲澤、南輿、武部、莫鯤、固陽等

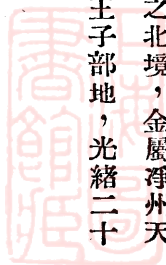
縣，北魏爲武川鎮，唐置振武軍單于大都護府，遼爲豐騰二州之北境，金屬淨州天山縣，元屬晉州路，明于蒙古，清爲茂明安喀爾喀右翼，及四王子部地，光緒二十九年，設武川廳，置通判，民元年改爲縣。

薩拉齊

漢雲中郡之咸陽，犢和二縣，及朔方郡之廣牧縣地，北魏爲廣寧郡之石門縣，隋爲油雲縣，唐置振武軍單于大都護府，遼爲雲內州，柔服縣寧人縣地，金亦爲柔服縣，屬西涼路，元爲下州地，屬大同路，明爲蒙古地，清乾隆設協理通判，同治四年，改設同知，光緒十年，改爲撫民同知廳，屬歸綏道，民元年改爲縣。

托克托

漢雲中城所在地，戰國趙武靈王所築，秦爲雲中郡，漢爲雲中郡之雲中，沙陵，陽壽，楨陵四縣地，北魏亦爲雲中郡，隋爲陽壽縣，後改爲金河，唐爲勝州榆林縣地，設振武軍單于大都護府，遼爲東勝州，分榆林河溪二縣，屬西京道，金爲東勝縣，屬西京路，元爲下州地屬大同路，明設衛，嘉靖中，西土默特台吉脫脫駐牧于



此，遂名脫脫城，今譯音爲托克托，清爲理事通判廳，光緒十年，改爲撫民通判廳，民國元年改爲縣。

### 和林

漢定襄郡之成樂武進二縣，及雁門郡之沃陽縣地，定襄郡治成樂，即今縣北二十里之古城，後漢改屬雲中郡，魏爲拓拔氏之盛樂，晉爲代之北郡，北魏爲朔州，北齊爲紫河鎮，隋爲大利縣境地，唐爲雲中州定襄郡，後改爲雲中都護府，復改設單于大都護府，後改爲金河縣，屬關內道，後設振武軍節度使，遼改爲振武縣屬豐州，金併入富平縣，改爲鎮，元設平地縣于今縣之南，屬大同路，明設玉林雲川二衛，屬大同都司，後爲西土默特駐牧地，清康熙中，設站田二十家子，蒙古語日和林格爾，乾隆元年設協理通判，六年屬歸道，二十五年改理事廳，光緒十年，改爲撫民通判廳，民元年改爲縣。

### 清水河

漢定襄郡之桐過，駱，武成三縣地，北魏爲神武郡之尖山，樹頽二縣地，屬朔

州，隋爲紫河鎮，是榆林郡金河縣南境，唐爲河濱縣之東境，屬勝州榆林郡，有河濱關，在今縣北，即古君子津，遼爲寧邊州，屬西京道，金爲寧邊州寧邊縣，屬西京路元以其地半屬於東勝州，半屬於武州，明初置東勝衛，後衛，清乾隆元年，設協通判，二十五年改爲理事通判，光緒十年，改爲撫民通判廳，屬歸綏道，民國元年改爲縣。

### 固陽

固陽原屬武川縣，民國八年八月，劃分武川縣之茂明安旂地，並五原縣屬之東公旂地，設立固陽設治局，十五年一月始改爲縣。

### 東勝

漢爲上郡之白土縣，後漢末，爲匈奴所據，晉爲前後趙，及前後秦地，北魏爲東夏州之統萬鎮，隋初屬勝州，隋末爲梁師都所有，唐宋俱爲勝州，元爲東勝州，屬寧夏路，明初爲東勝衛，其後爲蒙古所據，清初封蒙古博碩克圖爲多羅都王，是爲左翼中旗，即郡王旂，後又封額璘臣於右翼前末旂，是即札薩克旂，光緒三十年



，設置武民通判于鄂爾多斯郡王旂之板素壕地方，因其地在明代爲東勝城，故名其廳爲東勝，轄郡札兩旂，屬歸綏道，爲口外十二廳之一，但寄治包頭，民國元年改爲縣，四年乃遷于羊場壕後移住于陶油房，至十九年，築城于羊場壕而遷治焉。

## 五原

漢爲五原郡之九原，臨沃，宜梁，西安陽，河目，河陰，曼柏，成宜等縣地，魏晉荒蕪，在北魏，五加河南北爲懷朔鎮，（後改朔州）在隋爲豐州，改爲五原郡，內分九原，永豐，安化三縣，在唐時，五加河北爲中西受降城，五加河南爲豐州九原郡，在遼五加河北爲雲內州，金時北境爲豐州，五加河南爲李夏所有，元爲雲內州，屬大同路，明爲蒙古烏拉特部所有，光緒二十九年，設五原廳撫民同知，民國元年改爲縣。

## 臨河

臨河原屬今五原所轄，西漢隸朔方郡，臨河古城，湮沒難考，晉永嘉後，爲前後趙，前後秦塊，後爲赫連勃勃所據，至元魏則其地屬于夏州，隋唐因之，并屬夏

州朔方部，西受降城隸之，唐代會置燕然郡護府并單于都護府，五代、宋、遼、其他均爲李夏所有，元滅李夏，立西夏中興等路，縣境隸焉，明爲蒙古所據，清天聰八年，征服其地，編烏伊兩盟以統之，乾隆六年，設廳分治，光緒二十九年，設五原廳，民國元常，改廳爲縣，十四年成立臨河設治局，十八年改爲縣。

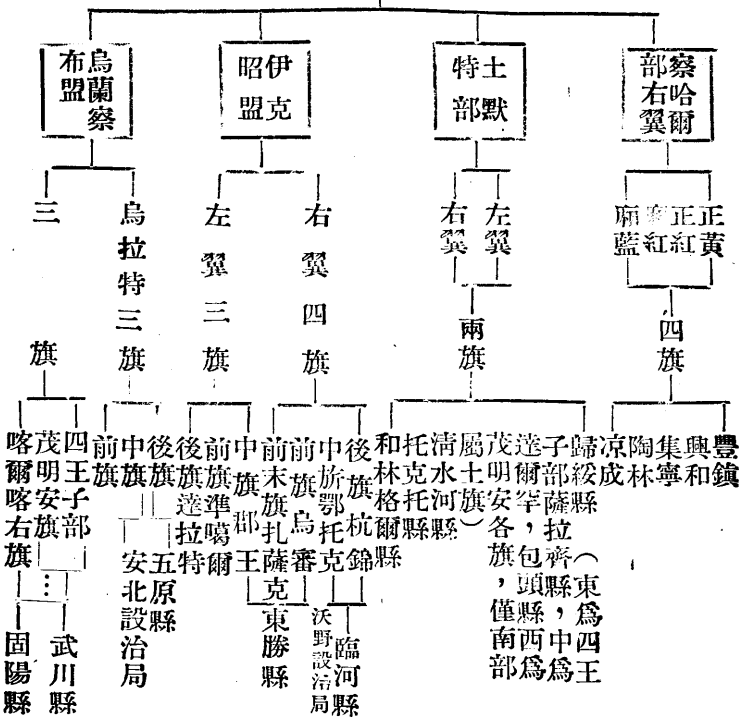
#### 安北設治局

原屬五原縣，民國十四年五月，劃分爲設治局。

#### 沃野設治局

沃野：在漢屬朔方郡，爲臨戎縣地，北魏置沃野鎮，唐屬宥州，宋淪沒于西夏，遼金仍之，元屬寧夏路，明入于蒙古，清爲鄂爾多斯（即伊克昭盟）右翼中旗（即鄂托克旗）地，民國十九年八月，始就鄂旗已墾之地，成立設治局。

省遠綏



附錄



## 民墾辦法

一 墾民先由被災省分之志願來綏開墾者經當地地方長官選擇壯丁派送之其他各省之志願墾殖者經履行一定手續後亦得前來開墾

二 墾民資格以確係善良農民年在二十歲以上四十歲以下力能耕作無殘廢惡疾及吸食鴉片等嗜好者為合格

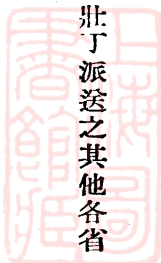
三 移民經費之辦法分為三種

1 移民省分自籌經費者

2 由人民自動組織移民團體自籌經費者

3 移民省分如有特殊情形（如災區）不能自籌經費者應事先通知綏遠墾殖委員會（以下簡稱墾委會）認可後得由墾委會酌量情形予以資助

四 規定應設若干新農村後由墾委會通知應行移民省分之長官令行縣長選該縣合格墾民取具妥保於縣政府註冊後聽候招集其承辦人員概不得有絲毫勒索及藉端延宕等情違者由地方長官查明懲辦



五 辦理移民事務在綏遠由墾委會辦理在移民省分商請各本省長官派正直官紳設立管理移民機關會同辦理以資雙方接洽其由人民自動組織移民團體者須用團體名義呈請所在官署及墾委會批准後亦得設立管理移民機關

六 墾民中如有借支欸項短欠荒價或因其他重要情節中途逃逸者由各該移民省分之管理移民機關負責

七 凡人民自動組織移民團體合於墾委會所定移民資格如距該管縣籍遙遠不能直接報名者須經妥實保人具保於所在官署批准通知墾委會將地畝劃定後始得前來

八 墾民到綏後由墾委會加以覆驗覆驗合格即分派於指定地點其不合格者仍由原管理移民機關負責送回

九 墾民到達指定地點後須絕對服從墾委會規則如有違犯情事定按情節輕重加以處分或送請官廳懲辦

十 指定區域內之住民須依照新農村組織綱要辦理新農村組織綱要另訂之

十一 新農村組成後由墾委會將墾民姓名及承領地畝各冊送交各該屬縣政府以備查

考

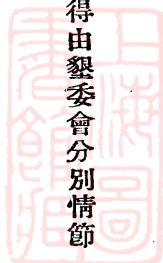
十二 墾民繳納荒價分五年交清如因特別災情實係不能繳納時得由墾委會分別情節酌量展期

### 兵墾辦法

一 兵額暫定爲一千零四十名由現在西北駐軍中分配選送之步兵以師爲單位砲兵以十團爲單位騎兵以三師爲單位每單位得選送志願兵一百零四人組織一新農村如因特別情形與定數不符時得集合其超過及不足之數組織之

二 試辦期暫定爲一年擴大期暫定爲五年在試辦期中除已實行開墾者外對於準備開墾之軍隊應將兵墾之意義及新農村組織農業改良等一切必要之常識宣傳之宣傳要點另定之

三 屯墾區域按照綏省形勢先選五臨兩縣大青山要道口及黃河沿岸便於防匪實邊之要點着手試辦如成績良好再行擴大於大青山外固陽武川東勝等縣務期聯絡一氣完成鞏固防線



四 每一新農村之耕地以一百頃至二百頃爲標準數但有特別情形得時酌量增減之

五 新農村之位置除適合於防匪實邊外並須注意便利耕種

六 新農村之建築務受墾殖委員會所派專員之指導對於村邊圍堡與村內民舍之構造

及佈置均須適合防務之要求建成永久或半永久之堅固堡壘以期作軍事上之重要

據點同時並須適合於新農村之建設

七 屯墾隊之編制列表如左

屯墾隊編制系統表

綏遠墾殖委員會  
(綏遠墾殖辦事處)

屯墾隊總隊長

屯墾隊大隊長

營長  
區長

屯墾隊隊長 (隊附)  
屯墾隊隊長 (隊附)  
屯墾隊隊長 (隊附)

連長  
鄉(村)長  
(副鄉(村)長)

屯墾隊分隊長  
屯墾隊分隊長  
屯墾隊分隊長  
屯墾隊分隊長

排長  
閭長

墾目  
墾目

班長  
鄰長

墾丁 墾丁 墾丁 墾丁 墾丁 墾丁 墾丁 墾丁 墾丁 墾丁 墾丁 墾丁

正副兵  
墾民

說明





1 屯墾隊總隊長直隸於墾殖委員會所有大隊均歸管轄

2 屯墾隊大隊長即軍隊之營長亦即新農村之區長直隸於總隊長其所屬屯墾隊之個數爲便於防匪實邊計應依地形酌量劃分規定之

3 屯墾隊隊長即軍隊之連長亦即新農村之村長每屯墾隊管轄四個屯墾分隊

4 屯墾分隊隊長即軍隊之排長亦即新農村之閭長每屯墾分隊管轄二個屯墾小隊

5 墾目即軍隊之班長亦即新農村之鄰長每屯小隊管轄墾丁十二名

6 墾丁即軍隊之正副兵亦即新農村之墾民

八 屯墾隊總隊長暫由墾殖委員會委員長兼任之並設副隊長一人承總隊長之命辦理關於屯墾一切事務

九 總隊長得視墾丁之多寡酌編爲若干屯墾隊

十 每一屯墾隊設隊長一人隊附一人承大隊長之命令辦理本隊一切屯墾事宜

十一 每隊又分爲四分隊每分隊設分隊長一人承隊長之命令辦理本分隊一切屯墾事宜

宜

十二 每一分隊又分爲二小隊每小隊設墾目一人承分隊長之命令辦理本小隊一切屯墾事宜

十三 墾目之下設墾丁十二人專司屯墾

十四 每一隊共計隊長隊附各一人分隊長四人墾目八人墾丁九十六人全隊官兵合計爲一百一十人

十五 兵墾在試辦時期屯墾大隊暫不設置各屯墾隊均直隸於總隊長在擴大時期則歸大隊長管轄

十六 屯墾各隊辦公費概由村田收入項下開支總隊部每月暫定三十元大隊部每月暫定二十元屯墾隊部每月暫定十元在第一年村田尙無收入時由綏遠墾殖辦事處設法借墊俟村田有收入後再行如數補還

十七 總隊長大隊長等所用輔助辦事人員均由關係機關及所屬隊內人員選派兼任概不支薪

十八 官士待遇

1. 墾目授地一頃五十畝分隊長隊附授地三頃隊長授地五頃

2. 在三年內墾目出缺由墾丁中選派分隊長及家附出缺由墾目中選派隊長出缺由分隊長及隊附中選派但無合格人員時得另行選派之

3. 隊長分隊長隊附出缺後留地二頃墾目出缺後留地一頃歸承繼人所有以示體恤但承繼人仍須服墾丁役務

4. 在三年後隊長分隊長隊附墾目出缺均由墾丁以上人員遞級選舉補充之本人所有原管地產除留給其承繼人者外隊長餘三頃分隊長隊附餘一頃墾目餘五十畝按次由遞補人依次推受以資鼓勵

5. 上列各條規定因犯規開除者不得適用之

十九 屯墾隊承領地畝其交納荒價辦法照民墾辦法第十二條之規定辦理之

二十 各單位所領地畝交清荒價後即歸承墾人員所有但不得轉售或抵押於他人如墾丁因故開除得由屯墾隊長另選壯丁三人依次呈請墾殖委員會檢定一人補充之補充人除按地畝出最低時價若干以作賠償外即享其權利並擔負其義務其售出

地價全數提歸經濟協社作爲信用合作基金

二十一 墾丁在第一年准帶原餉第二年准領原餉三分之二第三年准領原餉三分之一第四年即將原餉完全取消在第二年扣存三分之一及第三年扣存三分之二之餉項全數提歸經濟協社指定爲信用合作基金及提倡農家副業之用如遇有天災匪患及一切意外情事以上辦法得酌量呈請變更之

二十二 墾丁如殘廢衰老或死亡時應由分隊長考驗其子及弟之合格者依次轉呈總隊長核准遞補之遞補後其權義即歸遞補人享有及担負

二十三 墾丁如殘廢衰老或死亡又無合格子弟遞補者仍由屯墾隊長另選壯丁三人依次呈請墾殖委員會檢定一人補充之補充人應出地價及其權義與二十條同

二十四 前條殘廢衰老或死亡之墾丁得由公家酌給恤養費恤養辦法另定之

二十五 官長資格

1. 具有屯墾志願者

2. 年齡在二十八歲以上四十歲以下者

3. 品行端正無殘廢惡疾不良嗜好身體健全勤苦耐勞者
4. 有農事經驗粗通文字且有普通常識者
5. 有統御幹材且膽力充實者
6. 軍事學識卓越而有作戰經驗者

## 二十六 士兵資格

1. 具有屯墾志願者
2. 年齡在二十歲以上四十歲以下者
3. 品行端正無殘廢惡疾不良嗜好而身體健全者
4. 服兵役之前曾在農田工作而家境苦寒者
5. 有鐵木石瓦等特技者

### 附則

二十七 規定地畝後因節候關係而村公所不及趕造時墾兵須架設帳棚以資暫住

## 蒙墾辦法



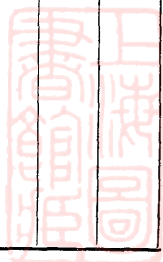
- 一 凡蒙民如有願赴鄰近荒地開墾者以適合移民墾戶資格爲限報由墾委會一律准其開墾其在農村領房領地及公家資助牛具籽種等費與各省墾戶受同一待遇
- 二 對蒙民之無耕種智識者用宣講等方法引導之使其了解耕種利益自動改進生活組織新農村實行耕種
- 三 設立墾牧學校造就改良牧畜指導耕種并輔助軍事設備之中堅人材
- 四 凡蒙民現有之畜牧事業得由農墾銀行依法資助俾便利用科學方法益加改進
- 五 凡屬牧畜副業如皮毛乳肉等類之加工製造均應竭力提倡務令價格增高使銷路逐漸推廣
- 六 爲提倡蒙民墾牧特指定墾牧區一面設立新農村使知耕種利益一面寬留牧場以便改良畜牧俾墾牧雙方并重生活日益改善
- 七 本辦法所有未經規定事件均得照民墾辦法及新農村創設辦法辦理

綏遠各盟旗放墾情形一覽表

| 分    |        |       |        |       |      |      |             | 分           |      |        |       |       |  |
|------|--------|-------|--------|-------|------|------|-------------|-------------|------|--------|-------|-------|--|
| 所屬地名 |        |       |        |       |      |      |             |             |      |        |       |       |  |
| 東新地  | 高要亥地   | 地巴音惱包 | 圖克木地   | 烏胡克圖地 | 通泰地  | 萬億號地 | 大青惱包<br>賠教地 | 格爾地<br>嵐汗依魯 | 原報地數 | 已放地數   | 未放地數  | 備     |  |
| 一萬餘頃 | 一千四百餘頃 | 一千餘頃  | 二千五百餘頃 | 七百餘頃  | 一百一頃 | 四千餘頃 | 八百三十頃       | 二百二十餘頃      | 一萬餘頃 | 一千四百餘頃 | 七百八十頃 | 二百二十頃 |  |
| 一萬餘頃 | 一千四百餘頃 | 七百八十頃 | 二千五百餘頃 | 七百餘頃  | 一百一頃 | 四千餘頃 | 三百二十七頃      | 二百二十餘頃      | 一萬餘頃 | 一千四百餘頃 | 七百八十頃 | 二百二十頃 |  |
|      |        | 二百二十頃 |        |       |      |      | 五百三頃        |             |      |        |       |       |  |



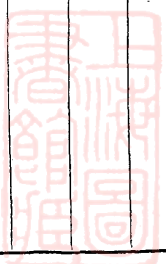
| 旗          |                 | 西 公 旗 |            |               |              |      |             |      |           |     |      |            |      |      |      |                |           |       |              |               |            |      |            |
|------------|-----------------|-------|------------|---------------|--------------|------|-------------|------|-----------|-----|------|------------|------|------|------|----------------|-----------|-------|--------------|---------------|------------|------|------------|
| 五合社賠<br>教地 | 三千八百三十三<br>畝三十三 | 葛魯召地  | 四百八十<br>餘畝 | 什拉胡魯素<br>紅們圖地 | 一千七百<br>三十餘畝 | 三湖灘地 | 二千四百<br>三十畝 | 三湖灣地 | 五百七十<br>畝 | 河北地 | 六百餘畝 | 古爾板<br>朝號地 | 六百餘畝 | 五大村地 | 八百餘畝 | 余太召地           | 一千五十<br>畝 | 檀蓋木獨地 | 八百餘畝         | 王幼女子地         | 二百五十<br>畝  | 紅洞地灣 | 四百六十<br>餘畝 |
|            | 三千八百三十三<br>畝三十三 |       | 四百八十<br>餘畝 | 一千七百<br>三十餘畝  | 二千四百<br>三十畝  |      | 五百七十<br>畝   |      | 六百餘畝      |     | 六百餘畝 |            | 八百餘畝 |      | 八百餘畝 | 三百一十六畝<br>六分八厘 | 八百餘畝      |       | 二百八十三<br>畝二分 |               | 四百六十<br>餘畝 |      |            |
|            |                 |       |            |               |              |      |             |      |           |     |      |            |      |      |      | 七百三十二畝<br>八分二厘 |           |       |              | 四十七畝<br>一分十六畝 |            |      |            |





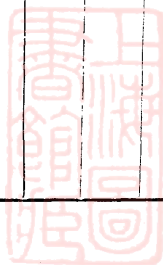
東 公 旂

|      |       |         |       |       |        |        |      |      |        |        |
|------|-------|---------|-------|-------|--------|--------|------|------|--------|--------|
| 包頭梁地 | 白彥溝地  | 戈壁灘地    | 烏藍板申地 | 巴漢惱包地 | 大小鄂博地  | 大旂地    | 福音寺  | 東山溝地 | 營盤召灣地  | 大努氣溝   |
| 一千頃  | 二千三百頃 | 一千九百八十頃 | 九百餘頃  | 三百餘頃  | 一千三百餘頃 | 四百餘頃   | 四百餘頃 | 三百餘頃 | 五百頃    | 二百四十頃  |
| 一千頃  | 二千三百頃 | 一千九百八十頃 | 九百餘頃  | 三百餘頃  | 四百三十餘頃 | 二百七十餘頃 | 四百餘頃 | 三百餘頃 | 二百五十一頃 | 一十三頃   |
|      |       |         |       |       | 八百七十頃  | 一百三十餘頃 |      |      | 二百四十九頃 | 二百二十七頃 |



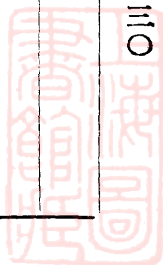


| 默    |      | 土    |      | 漢旗   |      | 達爾 |       | 旗  |       | 安      |          |       |        |        |        |
|------|------|------|------|------|------|----|-------|----|-------|--------|----------|-------|--------|--------|--------|
| 板地   | 安續牌樓 | 營子地  | 丹府毡匠 | 口地   | 鎮國公戶 | 塔地 | 卓克蘇拉  | 塔地 | 小毫帳房  | 五福社地   | 通興功北     | 甲巴地   | 王碾房地   | 蔓荊召地   | 廣化寺地   |
| 八十餘頃 | 八十餘頃 | 二百餘頃 | 二百餘頃 | 一千餘頃 | 一千餘頃 | 餘頃 | 九百九十  | 餘頃 | 六百九十  | 五百頃    | 四千頃      | 七十頃   | 五百餘頃   | 二百餘頃   | 十九頃    |
|      |      |      |      |      |      |    | 九百九十餘 |    | 六百九十餘 | 四百三十四頃 | 三千八百四十三頃 | 六十八頃八 | 三百五十八頃 | 十五畝九分  | 八十二頃三畝 |
|      |      |      |      |      |      |    |       |    |       | 六十八畝四分 | 七畝四分     | 一畝一分  | 十二畝一分  | 十四畝一分  | 七頃九十六畝 |
|      |      |      |      |      |      |    |       |    |       | 六十八畝五分 | 一百五十五畝   | 一畝一分  | 一百五十五畝 | 四十三畝二分 |        |
|      |      |      |      |      |      |    |       |    |       | 十八畝六分  | 七畝四分     | 一畝一分  | 十二畝一分  | 十四畝一分  |        |



我們的綏遠

| 札薩     | 王旗         | 郡旗       | 爾旗     | 準旗    | 噶旗    | 旗    | 錦     | 杭             | 綏城     | 遠    | 旗          | 特    |
|--------|------------|----------|--------|-------|-------|------|-------|---------------|--------|------|------------|------|
| 黑牌子地   | 灶火鹽道<br>廿地 | 黑界地      | 噶地     | 河套西巴  | 和碩公地  | 東中兩巴 | 噶地    | 八旗牧廠          | 商人馮紹   | 六縣官糧 | 清理六縣       | 六成餘地 |
| 餘一千六百頃 | 九千六百三十餘頃   | 一千五百八十餘頃 | 三千二百餘頃 | 餘一千五百 | 餘一百五十 | 四千一十 | 餘一千一十 | 一萬三千四百三十五頃三十畝 | 四百八十餘頃 | 一萬餘頃 | 一萬六千九百七十餘頃 | 一千餘頃 |
| 一千六百餘頃 | 九千六百三十餘頃   | 一千五百八十餘頃 | 三千二百餘頃 | 餘一千五百 | 餘一百五十 | 四千一十 | 餘一千一十 | 二萬三千四百三十五頃三十畝 | 四百八十餘頃 | 一萬餘頃 | 一萬六千九百七十餘頃 | 一千餘頃 |
|        |            |          |        |       |       |      |       |               |        |      |            |      |
|        |            |          |        |       |       |      |       |               |        |      |            |      |







|   |  |             |            |
|---|--|-------------|------------|
| 合 | 爾哈察  | 河西台         | 愛王         |
|   | 地左右兩翼  | 驛站地         | 東西地        |
| 計 | 二萬六千一百頃  | 九千二百二十餘頃    | 一千四百餘頃     |
|   | 二萬六千一百頃  | 九千二百二十餘頃    | 一千四百餘頃     |
|   | 二十二萬三千九百六十三畝                                   | 十九萬七千二百七十六畝 | 二萬五千八百七十六畝 |
|   | 七頃六十三畝   | 八十六畝七分三分    |            |
|   | 查此項地畝於十八年劃歸綏遠以<br>來因案卷不全無法查對原報數故<br>按征起數列表特此註明 |             |            |

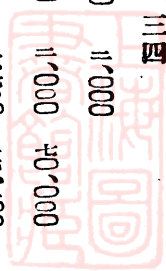
### 綏遠省各縣牲畜調查表

|     |        |        |        |        |       |       |        |        |
|-----|--------|--------|--------|--------|-------|-------|--------|--------|
| 縣局  | 馬      | 牛      | 羊      | 駱駝     | 騾     | 驢     | 豬      | 雞      |
| 歸綏  | 一八、三〇〇 | 三三、一〇〇 | 二四、〇〇〇 | 四三、八〇〇 | 四、八五〇 | 七、五三〇 | 二八、六八〇 |        |
| 包頭  | 一、〇〇〇  | 五、〇〇〇  | 三九、一〇〇 | 一、五〇〇  |       | 四、〇〇〇 |        |        |
| 薩拉齊 |        |        | 四、六七〇  |        |       |       |        |        |
| 豐鎮  | 二、九九四  | 四、三五六  | 一四、六八八 |        | 一、八七三 | 二、四六〇 | 四、一八五  | 二八、四九六 |

# 我們的綏遠

一三四

|       |        |       |        |        |       |        |
|-------|--------|-------|--------|--------|-------|--------|
| 集寧    | 四〇〇    | 五〇〇   | 四,〇〇〇  | 一〇〇    | 二〇〇   | 三,〇〇〇  |
| 涼城    | 七,〇〇〇  | 五,〇〇〇 | 五八,〇〇〇 | 五〇〇    | 五,〇〇〇 | 二,〇〇〇  |
| 興和    | 四,九七〇  | 七,九八〇 | 二〇,四〇〇 | 三五,六〇〇 | 一,二〇〇 | 二,七〇〇  |
| 陶林    | 九五〇    | 二二〇〇  | 六,八〇〇  | 一,九〇〇  | 一,二〇〇 | 二,七〇〇  |
| 武川    | 八〇〇    | 四,八〇〇 | 二九,八八〇 | 六〇〇    | 六一    | 六〇〇    |
| 固陽    | 八五〇    | 四,四〇〇 | 二四,五三〇 | 六〇〇    | 六一    | 六〇〇    |
| 托克托   | 五〇     | 一,〇〇〇 | 七,〇〇〇  | 八〇     | 一,八〇〇 | 一,九〇〇  |
| 和林格爾  | 三,〇〇〇  | 五〇〇   | 一四,〇〇〇 | 二,五〇〇  | 六,〇〇〇 | 一三,〇〇〇 |
| 清水河   | 三〇〇    | 一,二〇〇 | 二,五〇〇  | 六〇〇    | 九八〇   | 八〇〇    |
| 五原    | 九〇〇    | 二,五〇〇 | 二二,五〇〇 | 三七四    | 二八八   | 一,六〇〇  |
| 臨河    | 一七,四〇〇 | 九,五三〇 | 三九,六五〇 | 二一,八三〇 | 一,六〇〇 | 六,四三〇  |
| 東勝    | 七五〇    | 四,七〇〇 | 一三,〇〇〇 | 一一     | 三三    | 一五〇    |
| 安北設治局 | 一五〇    | 一,二〇〇 | 三六,〇〇〇 | 二〇〇    | 八〇    | 八〇〇    |
|       |        |       |        |        |       | 八,〇〇〇  |
|       |        |       |        |        |       | 一五,〇〇〇 |





合 計 五九、七二四 七六、八五六 五五四、七四八 四五、四七四 四八、四四四 五五、一七八 七〇、七七五 三三、六二六

綏遠各縣局人口耕地農戶表

縣 局 人口 耕地面積 農戶

歸 綏 一八四、六三一 一三、四五〇 三三、〇〇〇

薩 拉 齊 三三〇、三九四 一五、九〇〇 三四、六〇〇

包 頭 一三三、七三三 七、三七〇 一一、三〇〇

豐 鎮 二二九、六四九 一三、六三〇 一一、五〇〇

五 原 三五、三六四 二、九二〇 五、四〇〇

武 川 一四七、四八三 一六、七四〇 三六、四〇〇

集 寧 六三、五二九 一七、七七〇 一三、八〇〇

興 和 九八、一三〇 一八、三二〇 一四、五〇〇

托 克 托 一二九、三三四 七、四三〇 六、五〇〇

清 水 河 五八、九一一 七、〇〇〇 七、〇〇〇



我們的綏遠

|       |         |        |
|-------|---------|--------|
| 和林    | 九九,二四   | 九,四〇〇  |
| 東勝    | 一九,五三七  | 三,五〇〇  |
| 固陽    | 八一,二八七  | 二一,〇〇〇 |
| 陶林    | 四三,三三九  | 七,九〇〇  |
| 涼城    | 一五六,三五五 | 三三,七〇〇 |
| 臨河    | 四六,五九三  | 八,五〇〇  |
| 安北設治局 | 二七,八三〇  | 一,〇四〇  |
| 沃野設治局 | (七,六五〇) | 二,七〇〇  |

(註)人口農戶數根據綏遠省政府調查

耕地面積根據國民政府統計月報

綏遠農產物栽種面積及產量表

據國民政府主計處統計月報

名稱 面積(以千畝為單位)

產量(以千斤為單位)

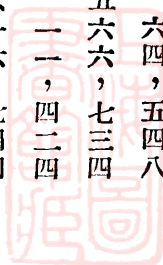
小麥 二,六七九

二二〇,八八九



|      |        |           |
|------|--------|-----------|
| 大麥   | 九七四    | 七七，三〇一    |
| 高粱   | 一，九九七  | 六四，五四八    |
| 小米   | 四，一〇九  | 五六六，七三四   |
| 玉米   | 五一     | 一一，四二四    |
| 其他穀類 | 五，三七〇  | 六一六，七四四   |
| 豌豆   | 一九六    | 一八，五八八    |
| 其他豆類 | 五八四    | 五四，一一二    |
| 馬鈴薯  | 一三六    | 七八，三七五    |
| 其他根薯 | 一三六    | 七八，三七五    |
| 大麻   | 二三六    | 二四，六三九    |
| 胡麻   | 三四〇    | 一四，〇四〇    |
| 油菜子  | 二九二    | 一五，六四二    |
| 總計   | 一九，二〇〇 | 二，〇七〇，五九三 |

附錄



我們的綏遠

一三八

塞北關最近三年度出境牲畜羶毛數量表

(廿二年七月至廿五年六月)

| 類別 | 貨色 | 二十二年度       | 二十三年度        | 二十四年度        | 備考             |
|----|----|-------------|--------------|--------------|----------------|
| 牲畜 | 駱駝 | 八·四一三 隻     | 九·〇二〇 隻      | 四·三〇四 隻      |                |
|    | 騾  | 三·三五三 頭     | 二·三三四 頭      | 六·七五四 頭      |                |
|    | 馬  | 九·四五五 匹     | 六·八四四 匹      | 一一·〇九六 匹     | 軍馬免稅數目不在<br>此內 |
|    | 牛  | 四·五七五 條     | 四·八二二 條      | 五·一五九 條      |                |
|    | 驢  | 五·一〇三 頭     | 三·九三三 頭      | 五·六三九 頭      |                |
|    | 羊  | 一五七·三二四 隻   | 一九〇·七八二 隻    | 二三八·九三九 隻    |                |
|    | 豬  | 四·四六九 口     | 八·四七〇 口      | 一一·七十六 口     |                |
| 羶毛 | 羊毛 | 七·五〇八·九八四 斤 | 一八·三四一·七四一 斤 | 三三·〇七三·九〇九 斤 |                |
|    | 羊羶 | 五五九·〇一八     | 一八七六·六五      | 五四八·三九三      |                |



集寧教區教堂成立時代及教民司鐸統計調查表

| 教區   |      | 涼     | 城         | 縣 | 豐 |
|------|------|-------|-----------|---|---|
| 教堂   | 設立年代 | 教民人數  | 司         | 鐸 | 備 |
| 新堂邨  | 光廿九  | 一·三六九 | 劉明德馬文治鄭國樑 |   |   |
| 香火地  | 同治十三 | 五二一   | 李安德       |   |   |
| 獅子窪  |      | 二·六四四 | 李安德兼      |   |   |
| 井溝村  | 同治九  | 一·一〇四 | 易若翰       |   |   |
| 土台村  | 民廿三  | 一·七六一 | 鄭璉        |   |   |
| 老平地泉 | 光廿九  | 二·五八三 | 趙宏遠李樹世    |   |   |
| 那令溝  | 民十六  | 一·五六五 | 尹位真       |   |   |
| 梅林圖  | 宣二   | 一·四四八 | 胡濡翰       |   |   |
| 官邨   | 光卅一  | 二·二六八 | 王方濟李聖澤    |   |   |

考

我們的綏遠

| 都商    |            | 縣林陶 |      |            | 縣   |                       |       | 鎮     |                         |     |
|-------|------------|-----|------|------------|-----|-----------------------|-------|-------|-------------------------|-----|
| 葛花台   | 二十號地       | 紅盤  | 德義鄉  | 紅格爾        | 張阜錢 | 砂壩                    | 聖家屋   | 望愛村   | 玫瑰營子                    | 花挑蓋 |
|       |            | 民廿五 | 民十六  | 民五         | 民十一 | 同治八年                  | 光緒廿七年 | 光緒廿四年 | 光緒廿三年                   | 民元  |
| 一·六〇八 | 一·七八二      | 四〇〇 | 九·三九 | 一·六七九      | 四二二 | 四〇九                   | 一·四二二 | 一·二五六 | 二·五〇二                   | 七五〇 |
| 李永亮   | 高正堂<br>龐若望 | 南司鐸 | 劉成憲  | 易世芳<br>龐元仁 | 姚稚伯 | 趙多瑪                   | 張殿元   | 張殿元   | 樊主教<br>王曹宋張姚<br>尹陶葛許九司鐸 | 張維新 |
|       |            |     |      |            |     | 該地土質不良不宜耕種<br>教堂已移納令溝 |       |       | 集寧教區總教堂                 |     |

| 附 記  | 總計      | 縣    | 寧   | 集   | 縣         |
|--|---------|------|-----|-----|-----------|
| <p>一、本表係廿六年二月所調查。</p> <p>二、區內教堂教民人數年有增加，主教司鐸人員亦不時變更。</p> <p>三、教民百分之十五務農，百分之二十五務商，百分之二十係學生與士紳，百分之五務農。</p> | 教堂二座    | 大土城子 | 黃羊灘 | 大六號 | 玻璃景       |
|  |         | 宣元   | 光廿四 | 民廿四 |           |
|  | 三三·三九七  | 一·三一 | 四三五 | 四八五 | 七一〇       |
|  | 主教一司鐸三九 | 盧正民  | 趙子龍 | 郝保祿 | 鄒廣子       |
|  |         |      |     |     | 一·二一八 常守謙 |

附 錄



我們的綏遠

一四二





# 勘誤表

| 頁數 | 行數 | 字數        | 誤       | 正   |
|----|----|-----------|---------|-----|
| 五  | 五  | 廿七字下落「造」字 | 縣       | 郡   |
| 八  | 七  | 五         | 縣       | 郡   |
| 一二 | 八  | 十三        | ，人      | 人，  |
| 二〇 | 九  | 四         | 委       | 治   |
| 二二 | 九  | 五         | 道路      | 交通圖 |
| 二四 | 三  | 五字下落「，」點  |         |     |
| 二四 | 十  | 九         | 拖       | 施   |
| 二五 | 五  | 二九        | 卒       | 率   |
| 二六 | 一二 | 三         | 「或」字應去消 |     |
| 二八 | 八  | 二一字下落「，」點 |         |     |
| 三七 | 五  | 九         | 補       | 輔   |
| 三七 | 十三 | 一         | 佐       | 催   |
| 四〇 | 一  | 四         | 電       | 寒   |
| 四一 | 十  | 十二        | 害       | 寒   |
| 四二 | 一  | 十二        | 特       | 西   |
| 四二 | 一  | 十六        | 特       | 特   |

|    |    |           |         |    |
|----|----|-----------|---------|----|
| 四四 | 十一 | 二六        | 磨       | 磨  |
| 五一 | 七  | 十一        | 妙       | 炒  |
| 五二 | 五  | 十五        | 設       | 謂  |
| 五二 | 六  | 十四        | 煩       | 繁  |
| 五五 | 十二 | 十七        | 肆       | 肆  |
| 六〇 | 八  | 十         | 肆       | 肆  |
| 六四 | 六  | 八         | 設       | 謂  |
| 六七 | 七  | 六七        | 袖領      | 領袖 |
| 七〇 | 十三 | 十四        | 士       | 士  |
| 七五 | 六  | 十三        |         | 一  |
| 七六 | 七  | 二七字下落「者」字 |         |    |
| 七六 | 十三 | 十一        | 侵       | 略  |
| 八九 | 五  | 三三        | 軍       | 因  |
| 八九 | 六  | 一         | 因       | 軍  |
| 九〇 | 十三 | 三一        | 「五」字應去消 |    |
| 九一 | 九  | 廿九        | 敵了      | 了敵 |
| 九一 | 十三 | 七字下落「已」字  |         |    |
| 九二 | 七  | 十九        | 膚       | 膺  |



上海图书馆藏书



A541 212 0012 5768B



書店

北緯279號

|      |   |   |
|------|---|---|
| 全    | 1 | 册 |
| 000- |   |   |

