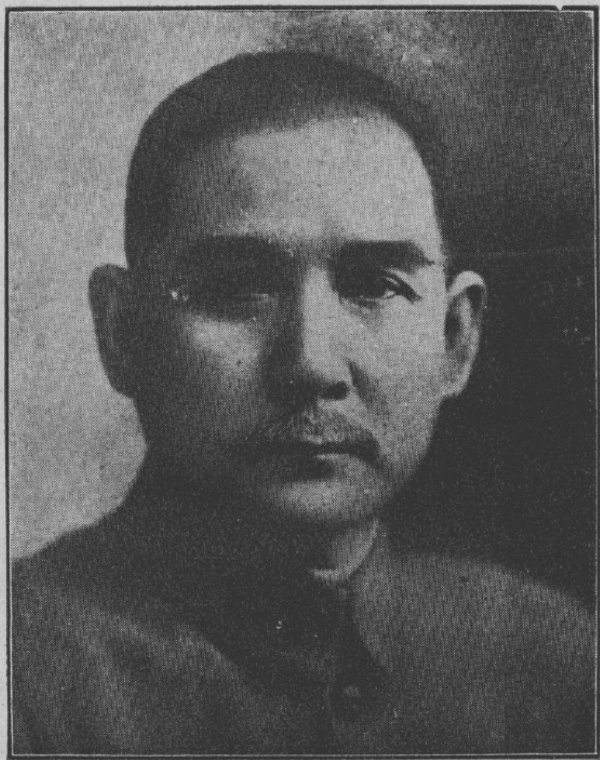


中山大學

第一模範林場暨

立 國  
中山大學第一模範林場概況

民國廿二年八月出版



## 總 理 遺 囑

余致力國民革命凡四十年  
其目的在求中國之自由平  
等積四十年之經驗深知欲  
達到此目的必須喚起民衆  
及聯合世界上以平等待我  
之民族共同奮鬥  
現在革命尙未成功凡我同  
志務須依照余所著建國方  
畧建國大綱三民主義及第  
一次全國代表大會宣言繼  
續努力以求貫徹最近主張  
開國民會議及廢除不平等  
條約尤須於最短期間促其  
實現是所至囑

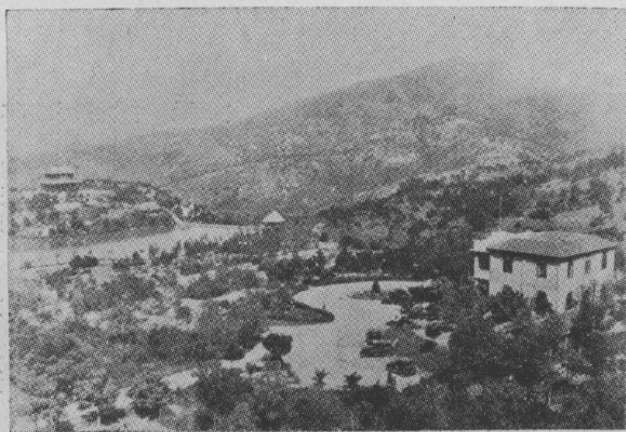
門正道林範模場本



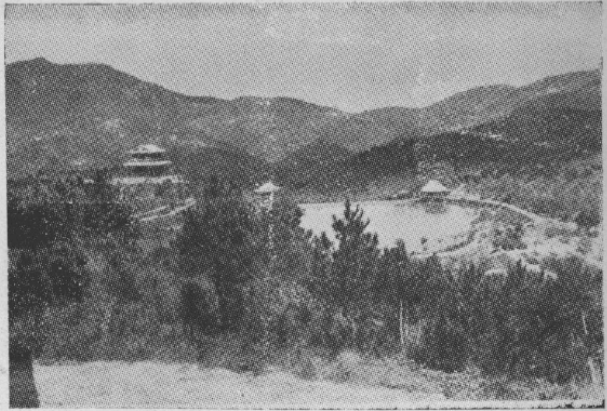
松老之前亭風松



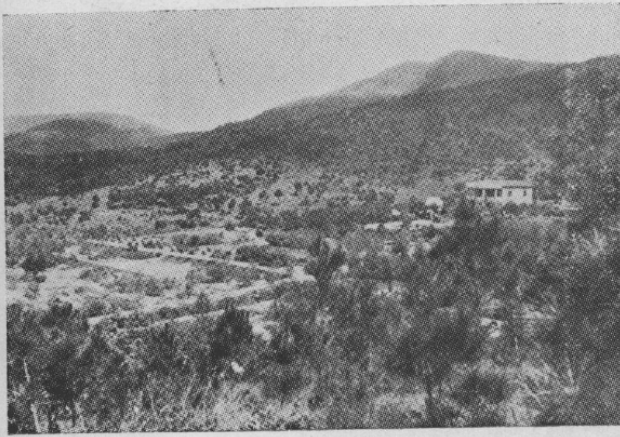
處事辦場本洞婆黃



相林近附亭風松洞婆黃



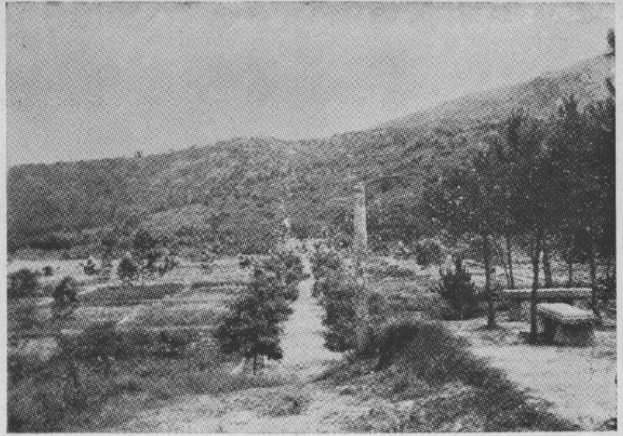
圖一 第洞婆黃



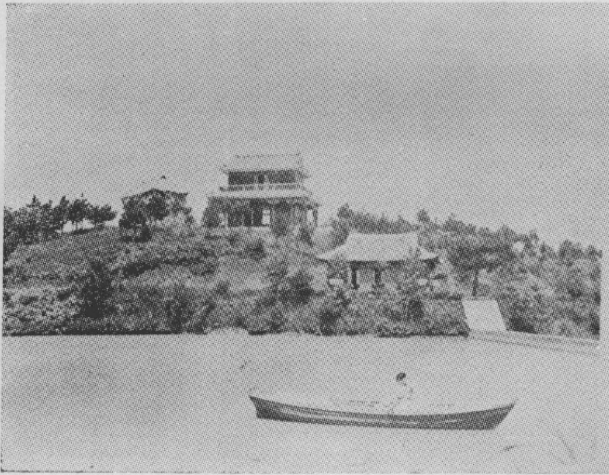
相林之近附橋安公



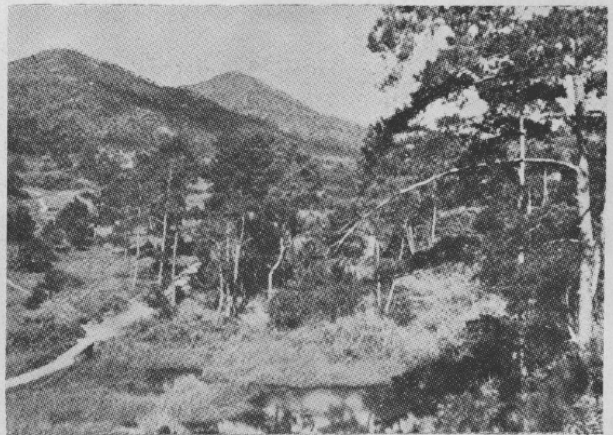
本場第二苗圃



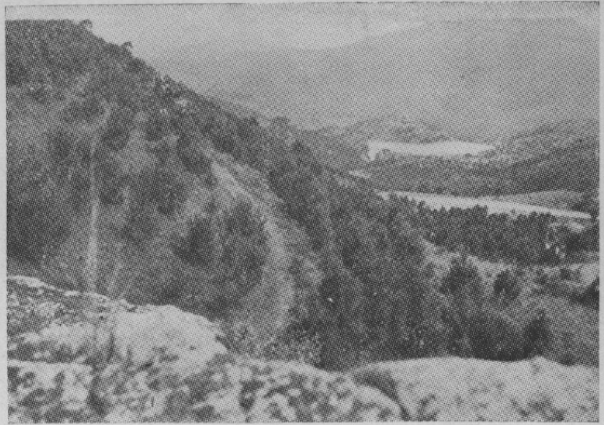
水月閣附近之樹木



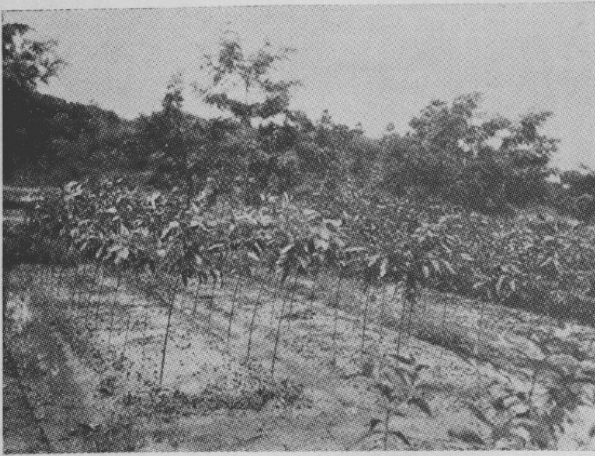
水瓜坪之曲水松林



牛牯嶺三年生之松林



壹年生桉樹木苗



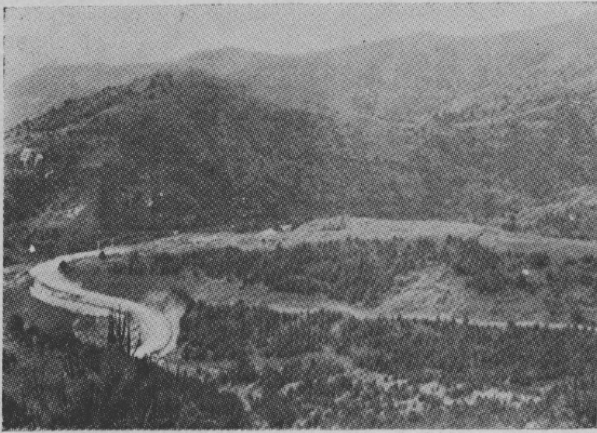
二年生油桐木苗



林松之林造種播生年三上橋安公



相林林松生年三上橋安公



木苗栗石年二









第九章	其他	.....	一九
第八章	場內名勝古蹟一覽	.....	一六
第七章	第二林場籌備情形	.....	一五
戊	馬尾松播種造林費用試驗	.....	八三
丁	馬尾松直接播種造林時期試驗	.....	八二
丙	馬尾松直接播種造林方法試驗	.....	八一
乙	樹種移植方法及造林苗木適宜高度試驗	.....	七九
甲	各種樹種移植方法生長狀況試驗	.....	七九
節二第	試驗種類	.....	七八
第一節	試驗區	.....	七七
第六章	研究試驗	.....	七七
第五章	管理	.....	七六
一、	林道支道路名一覽	.....	七五
丙	電話線	.....	七五
乙	支道	.....	七四
甲	幹道	.....	七四
第三節	交通設備	.....	七四
丁	保護	.....	六三
二、	梅欖造林收支概算	.....	六一
一、	歷年造林表	.....	五〇



# 第一模範林場概況

## 第一章 組織

本場民國十七年開辦以來。中間因經費之伸縮及各業務之增減變更組織。凡經三次。初開辦時。設主任一人。由農學院教授兼任。技士二人。技助四人。總務兼會計一人。書記一人。監工一人。特警五人。民國十八年改變組織。分總務林務工程三股。總務股長由會計兼任。林務股長工程股長。則由技士二人兼任。林務技助二人。工程技助三人。書記一人。監工一人。特警五人。顧問一人。庶務一人。事務員一人。及林警隊長一名。林警十四名。二十一年秋第二次修改。即爲現時組織。設主任一人。由教授兼任。顧問一人。技士二人。技佐二人。總務一人。會計一人。庶務一人。書記一人。助理一人。事務員一人。監工一人。林警隊長一人。特務警五人。林警十四名。(本場組織章程詳附錄)

## 第二章 經費

本場初開辦時。每月經常費二千五百元。由中央特派員公署及廣東財政廳平均支付。十八年增至四千五百元。初仍由中央特派員公署與廣東財政廳平均支付。自十九年起全數由中央特派員公署支付。惟均照九成動放。故每月經費實爲四千零五十元。

## 第三章 土地

### 第一節 總面積

本場總面積一萬八千餘畝。開辦以前百分之九十爲荒地。只環山切近村落各小部。稍有疏立樹木。不過百分之十而已。

### 第二節 苗圃面積

本場設有苗圃四處。第一苗圃面積二十餘畝。第二苗圃面積十九畝餘。第三畝苗圃面積十餘畝。第四苗圃面積約十畝。

### 第三節 造林面積

本場開辦之始。接收原有保殘林存者約二千餘畝。(即黃婆洞一部分與白鴿藪一部分)然多散生而少整塊者。連年新植造林地面積。共計一萬二千餘畝。惟其中所鬱翁成林者約達數千畝。其餘數因土質惡劣。生長極緩。歷次補植。迄今尙未成林。(詳每年造林表)

## 第四章 經營

### 第一節 經營目的

本場經營目的。以造成用材林爲主。並劃出一部編爲保安林及風景林。力謀合理施業。蔚爲林業模楷。藉供教授研究及學生演習之需。

甲 用材林 本場土地面積廣大爲圖將來永遠維持起見勢必選擇優良樹種。育成良材。以圖收入確實。事業鞏固。惟因山地荒廢已久。土質瘠薄者占其大部。欲選優良樹種造林。實爲困難。現時各山麓山窩潤濕之處。如杉，桫，樟，桐等。雖覺生長良好。然較之全部面積不過九牛一毛而已。現時計畫先行採用馬尾松相思樹等播種造林。其已成林者。則于行間混植優良樹種。

。造成混合林。冀于十年之後。將松樹伐去。蔚爲優良經濟林焉。

乙

保安林 周圍地向賴本山水源灌溉。因林木荒廢。水源斷流。故田園荒廢者不少。本場爲鄉民利益計。遂于各水源地嚴禁採伐草木。以圖涵蓄水源。并聯合鄉人建築水塘。儲蓄水量。以備旱魃之需。自本場開辦以來。各坑水源已漸增加。將來并擬於各水源地畫定區域爲永久保安林。(即水源林)

丙

風景林 本場山南各泉石寺觀。原爲廣州名勝。近因東西二方林道直貫。交通便利。而黃婆洞一帶更成爲都人士遊樂場所。故各部之風景林實爲急要。除山南濂泉寺能仁寺附近畫歸廣州市經營公園外。所有名勝地方。擬從速植樹。積極造成風景林。而於黃婆洞名勝地。更擬多栽觀賞花木。如木棉。杜鵑。洋紫荊等。以冀將來成爲一超越之勝境。

丁

研究 本場範圍廣大。樹種繁夥。研究材料。逐漸豐富。除育苗造林外。如林產製造。森林土木。植物病蟲等害。均可爲研究資料。就中如育苗造林及松脂採集等試驗。正在進行中。其餘各項研究。亦將逐步舉行。試驗情形詳後章。

戊 演習 本校學生每逢土曜日。由各教授分別率領來場。演習各種科目。又本專一二年級學生。在暑假期間。規定留場實習一月。至實習種類。由教授指定。現所實習者。為育苗。造林。測量。工學等事項。

第二節 施業概況

甲，調查

調查事項。分風土，林況，及植物三種。詳列以下各表。關於氣候觀測未有設備。今從略。

風土調查表

林區	分區	位置	面積	斜坡方向	土質	含水量
I	一	第一分區位于五雷嶺東南坡之下部西	一三一、四畝	東東南	山坡中部及下部 土質深厚紅色沙 質壤土表土約深 十至十五公分上 部土質較淺薄含 有少量之沙礫	中部及下部 土質濕潤上 部則較乾燥
		五雷嶺之東南				
		部總面積				
		七七五、八畝				
		以上脊與第二林區				
		為界東以山坑與第				
		六，七分區為界南				
		以水坑與第二林區				
		為界北至第二分區				



<p>二 第二分區位于五雷 嶺東南坡之中部西 以山脊與十四林區 為界東以山坑與第 四分區為界北至第 三分區南至第一分區</p>	<p>四二、三畝 東</p>	<p>山坡上部土質中 上部微乾燥 庸含有少量沙礫 下部頗為濕 潤</p>
<p>三 位于五雷嶺東南坡 之上部西以山脊與 十四林區為界上至 五雷嶺頂下至第二 分區</p>	<p>四二、五畝 東南南</p>	<p>黃色沙質壤土表 土質濕潤 土深厚僅山脊小 部含少量沙礫</p>
<p>四 在五雷嶺下西以山 坑與第二分區為界 東以山坑與第五分 區為界</p>	<p>八七、九畝 西北北 東 南</p>	<p>西北坡之下部土 西北坡之土 質深厚沙質壤土 大部濕潤東 含少量之腐植質 南坡則較乾 上部土質淺薄石 燥以上部為 礫亦多東南坡除 尤甚</p>

五

上至山脊下至山澗  
西以山坑與第四分  
區爲界東以山坑與  
第六分區爲界

五五、九畝 西

小部外與西北之  
上部土質無異

上部石礫甚多表  
上部乾燥下

土堅實間有巖層  
部濕潤山澗

裸露地面下部土  
之土質稍潮

質頗爲深厚黃色  
濕

沙質壤土含少量

之腐植質

六

上至山脊下至山澗  
以小路與第一分區  
爲界北以山坑與第  
五分區爲界南以山  
坑與第七分區爲界

二一八、四畝

西南

上部土質淺薄沙  
上部極爲乾

以小路與第一分區

東北

礫甚多表土堅實  
燥下部尙稱

爲界北以山坑與第

地面裸露下部土  
濕潤

五分區爲界南以山

質較爲深厚沙質

坑與第七分區爲界

壤土石礫甚少間

有石層露出土面

七

西以小路與第一分  
區爲界北以山坑與

二〇六、三畝

東北北

土質頗爲深厚黃  
除山脊小部

色沙質壤土表土  
外土質濕潤

第六分區為界南以

山脊與第二林區為

界

約厚十至二十公

分腐植質甚多僅

山脊小部土質較

為淺薄

牛歸欄之西坡北以

二二一、四畝

東北

山坡下部土質中

土質極為乾

牛站頭之北總

II

山脊與第一林區為

西南

庸沙質壤土石礫

，以西南坡

面積

界南以上脊與第二

甚少上部及山脊

為尤甚下坡

八七三、一畝

分區為界

一帶土質淺薄石

較為潤

礫甚多以西南坡

為尤甚裸露地面

之石層甚多

牛歸欄西坡之一部

五二、五畝

西西北

上部及中部土質

上部及中部

北至第一分區南至

淺薄石礫甚多石

極乾燥下部

第三分區上至牛歸

層裸露地面下部

微濕潤

欄頂

土質中庸表土含

有少量之石礫

三

石鷹麻山脊之西坡北至第二分區南至第四、五分區東以山脊與第六林區為界

七〇、三畝

西西北

山坡上部及中部土壤極為淺薄石礫甚多石層露出

土面下部近第一苗圃處土質中庸

沙質壤土石礫亦少

西南坡土質淺薄

沙礫甚多露出地面之岩石約占全

山坡面積百分之十下土質中庸沙

礫較少東北坡土質深厚沙礫壤土

表土微帶黑色含少量之腐植質

較之全部土質濕潤

四

在石鷹麻西南坡之上部東南以山脊與第六林區為界西北至第三、五、七分區南以山坑與第六分區為界

七六、七畝

西西南

東北

西南坡之土

質乾燥僅沿

山坑之小部

坡濕潤東北

較之全部土

質濕潤

質深厚沙礫壤土

表土微帶黑色含

少量之腐植質

五

石鷹麻西南坡之下部  
四一、〇畝  
東北北  
東北之土質深厚  
除山坑小部  
西南坡之土質則  
外餘均極乾

極淺薄沙礫甚多  
燥惟東北坡  
裸出地之岩層約  
之土質較爲  
占全面積百分之  
濕潤

二十

六

牛牯頭北坡之上部  
五八・一畝  
北  
下部土質中庸上  
上部乾燥下  
部稍淺薄石礫甚  
部微濕潤

四林區爲界北以山  
多裸露地面之石

腰小路與第七分區  
層約占全分區面

爲界  
積百分之十

七

牛牯頭北坡之下部  
一〇八、八畝  
北  
土質深厚沙質壤  
除小部外土  
土表土微帶黑色  
質頗爲濕潤

山脊與第三林區爲  
雜有少量腐植質

界  
間有石層裸露地

面石礫甚少

八

估水瓜坪西山坑之一〇一、五畝 東

全部東以山脊與第 西

九分區為界西以山 質甚多以西坡之 濕瓜坪一部 澗之平地潮

脊與第三林區為界 土質為尤佳灌木 較為乾燥

及雜草等叢生植

物被覆甚密僅水

瓜坪一部土質較

為淺薄石礫亦多

九

水瓜坪之東坡及山 一五三、八畝 東

下池邊之平地第一 土質深厚沙質壤 大部濕潤

苗圃約占全分區面 土質較為淺薄並

積之三分之二 含少量之石礫

位于牛牯頭之西南 四一・一畝 西南 山坡上部及中部 山坡上部及

坡東以山脊與第二 土質淺薄地面石 中部土質極

林區為界西以山坑 礫甚多以上部為 乾燥下部微

III

大窩全部總面

積

八八四、六畝

與第三、四分區爲  
界南至第二分區

尤甚間有石岩露 濕潤

二

位于摩星嶺之西北  
坡東以山脊與第四  
林區爲界

四六·三畝

東 北  
小部西  
南向

土壤極爲深厚紅  
色沙質壤土上部  
微帶沙礫間有岩  
石露出地面惟僅

全部濕潤

三

第三分區占摩星嶺  
與老虎脯兩山脊間  
山坑之全部西南以  
山脊與第五林區爲  
界東以山脊與第二  
分區爲界西北以山

一七七，八畝

西北北  
東東南

西北坡土質頗爲  
深厚黃色沙質壤  
土表土黑色腐植  
質甚多植物被覆  
甚密僅上部土質  
稍薄間有石層

西北坡土質

濕潤東南坡  
除下部外頗  
爲乾燥

與第四分區為界

四

位于老虎肺之東坡  
以山脊與第七分區  
為界北以山脊與第  
六分區為界南以山  
脊與第三分區為界

一〇五，八畝

西西北  
東東南

裸露土面東南坡  
除下部外土質淺  
薄石層特多露出  
地面之岩層約占  
全山坡面積百分  
之十

山坡上部及山  
間岩石甚多  
極為淺薄西北坡  
土質中庸含少量  
之沙礫東西坡之  
土質大部淺薄石  
礫甚多

東南 燥乾  
西北 及山  
間 潤

五

占大窩山坑間土質  
濕潤及灌木叢生處  
之一部

一二，七畝  
東

土壤深厚木密生

土壤極濕  
潤



六

位于老虎肺之西南坡西以山脊與第七

七〇、四畝

東南西北

西北坡之土質深厚沙質壤土石礫甚少東南坡之土質較淺薄石礫亦多

下部濕潤上部乾燥

七

占山咀東波之全部以上山脊與第二十二林區為界下以水坑與第九分區為界

一四九、三畝

上部土質淺薄石礫甚多裸露地面之巖石處處皆有

下部土質深厚沙質壤土石礫甚少惟小部有巖石露出土面

上部土質中庸含少量之石礫下部及山谷平地土質潤平地小部

八

第八分區占大窩山谷口外之平地及西坡之一部東以上

一九〇、二畝

西

上部微乾燥

西坡大部濕潤平地小部

IV

塔帘全部總面

積

七三九、六畝

脊與第二林區爲界  
西至第七分區

深厚沙質壤土表  
土含少量之腐植質  
微帶潮濕

一 第一分區位于犀牛

一三一、四畝 東南 東南坡之土質大

望月之北坡南以上

北 致中庸含少量之 部甚乾燥下

脊與第十一林區爲

沙礫下部土質較 部尙稱濕潤

界北以山脊與第三

爲深厚北坡之土 北坡除山脊

分區爲界

質除山脊小部外 小部外頗爲

頗爲深厚沙質壤 濕潤

土表土約深十至

十五分分黑色雜

少量之腐植質

二 犀牛望月之北坡南 五一、四畝

西北北 除山脊小部外土 大部濕潤山

以山脊與第十一林

質極爲深厚沙質 脊較乾燥

區爲界北以水坑與

壤土表土深約十

第六七分區爲界西

至十五分分含少

至第一分一區

三

第三分區占摩星嶺

一六三、一畝

北

東坡之大部北以山

南

脊與第四分區為界

南以山脊與第二分

區為界以上以摩星嶺

頂與第五、七林區

為界

量之腐植質

上部石礫甚多棵

上部及南坡

出地面之石層約

之一部微乾

占全分區面積之

燥下部及北

百分之十下部土

坡頗稱濕潤

質深厚沙質壤土

沙礫亦少以北坡

之土質為尤佳表

土深厚腐植質甚

多

四

第四分區位于摩星

一一八、一畝

東南

嶺與牯頭山腰間之

東南坡西北以山脊

與第三林區為界南

至第三分區東至第

五分區

上部土質淺薄石  
礫甚多間石層露  
上部乾燥下  
部濕潤

出土面下部之土

質較為深厚沙質

壤土石礫甚少

五	牛牯頭之南坡北以 牛牯頭山脊以第二 林區爲界東以第六 分區爲界西以第四 分區爲界	一一二、〇畝 南	上部土質極爲淺 薄石礫甚多山坑 間之石層多裸露 地面下部土質中 庸石礫亦多 大部極爲乾 燥僅山坑及 下坡小部尙 稱濕潤
六	牛牯頭之東南坡北 以山脊與第二、六 林區爲界西以第五 區爲界東以第七分 區爲界	六三、六畝 東南	上部土質中庸含 少量之沙礫間有 石層露出土面下 部土質深厚沙質 壤土沙礫甚少 上部乾燥下 部濕潤
七	公安橋大路旁之南 向山坡北以山脊與 第六林區爲界西以 第六分區爲界南以 第一、二、五分區 爲界	九九、八畝 南	全區土質極爲淺 薄石礫甚多上部 之表土堅實無植 物被覆 乾燥

VII

蕭岡小坑全部

總面積

四二六、二畝

一

老虎脯之南坡北以

九八、七畝 南

除小部外土質極 土質極為乾

山脊與第七林區為

為乾燥多石礫裸 燥沿山坑小

界東以山脊與第三

露地面之岩石約 部微濕潤

林區為界南與第二

占全分區面積百

、三分區為界

分之二十

二

第二分區占摩星嶺

九九、五畝 西北

土質深厚沙質土 除山脊外大

之西北坡東以山脊

石礫甚少表土甚 部濕潤

與第四林區為界南

厚帶黑腐植質甚

以蕭岡坑頂山脊與

多僅山脊小部土

第八林區為界西以

質較淺

第三分區為界北以

山脊與第一分區為

界

三

蕭岡坑頂之西北坑

一一〇、一畝 西北北

上部土質中庸含 上部微乾燥

南以山脊與第八林

少量之沙礫下部 下部濕潤

區為界北以山坑與

土質深厚沙質壤

第一分區爲界

四

位于燕子山之西北

一一七、九畝

西北

上部土質淺薄沙

坡東與第三分區爲

礫甚多下部土質

界南以燕子山脊與

較爲深厚沙質壤

第八林區爲界

土石礫甚少

石鷹麻之南坡

八五、六畝

南

全部土質極爲淺

大部極乾燥

石鷹麻下山坑

全部總面積

一一五、九畝

二

在望雲亭下南以山

三〇、三畝

北

上部土質淺薄石

上部極乾燥

脊與第四林區爲界

礫甚多表土堅實

下部濕潤

北以山澗與第一分

區爲界

區爲界

下部土質中庸沙

礫壤土間有石層

老虎脯下山咀之西

一四七、三畝

西西北

上部土質淺薄沙

上部極乾燥

坡東以山脊與第三

區爲界

下部濕潤

VI

老虎脯之西北

部總面積  
五一〇、一畝

林區爲界西以山澗  
與第三分區爲界

部爲尤甚下部土  
質尙稱深厚沙質  
壤土沙礫甚少

二

老虎脯下圓仔山之  
一〇八、九畝 東

大部分之土質極  
大部乾燥以

東坡西以山脊與第

淺薄石層沙礫甚  
近圓仔山處

二十林區及第三分

多小部土質中庸  
一帶爲最甚

區爲界東以山坑與

沙質壤土  
小部分之土

第一分區爲界

質尙稱濕潤

三

南以山坑與第四分  
一二六、四畝 西南南

除山坑間小部外  
乾燥

區爲界東北以山脊

土質極爲淺薄沙

與第一、二分區爲

礫特多

界西與第十九林區

爲界

四

南以山脊與第五林  
一二七、五畝 北

上部土質中庸僅

區爲界北以山坑與

山脊小部較淺薄

第三分區爲界

中部及下部土質

VIII

蕭岡大坑全部

總面積

七三二、〇畝

一

摩星嶺南坡之上部

五四、二畝

西南南

土質淺薄石礫甚

土質乾燥

東以山脊與第四、十

多裸露地面之巖

二林區為界西以小

層約全分區面積

路與第四、五分區

之百分之十

為界

二

白雲砲台之西坡東

一一二、四畝

西西北

土質大部深厚沙

除山脊小部

以白雲山脊與第四

質壤土表土含少

外土質濕潤

林區為界西以小

量之腐植質石礫

與第三、五分區為

甚少只限于山脊

界

小部

三

白雲砲台西坡之下

三〇二、一畝

西西北

上部土質中庸下

濕潤

部南以大龍嶺山脊

部厚深沙質壤土

與第九林區為界北

石礫甚少間有石

以山澗與第四、五

層露出地面



分區爲界東以小路 與第二分區爲界	四	蕭岡坑之東南坡北 以山脊與第七林區 爲界南以山坑與第	二〇五、四畝 東南	大部土質極淺薄 石礫甚多以上部 極乾燥
三、五分區爲界	五	白雲山西坡之下部 上以小路與第一，	五七、八畝 西南南	石甚多
二分區爲界北以山		坑與第四分區爲界	西北 岩層甚多	土質極淺薄石礫 西北坡濕潤
南以山坑與第三分		區爲界		西南坡乾燥

# 二十一年度林況調查表

調查日 八月九日 星期二

第一區林區 大牛欄——五雷嶺 面積七七五，七八畝

同上	大牛欄	同上	同上	同上	五雷嶺	山名	區別	面積(畝)	林別	年林	木齡	疏密度 (每區株數)	高度	生長 狀況	以後施業概要	備考
六分區	五分區	四分區	三分區	二分區	一分區											
三八・三九	五・九七	六・五三	四・五二	四・二七	一三・三六				松	原生四 播植一一	一一〇 一一二	一三九 四〇三 三三六 六一	二・九 一・二	中	植補     	
松	松	松	松	松	松					原生三 播植一一	一一〇 一一二	一〇八 二〇三 一四六 四一	一・二 一・二	中	植補     	
										原生五 播植一一	一一三 一一二	九二 三三九 四六 六一	一・四 一・四	中	植補     	
										原生六 播植一一	一一三 一一二	一三五 八三 三二 二七	一・四 三呎	上	枝打 草割	
										原生五 播植一一	一一二 一一二	四八 八三 三二 二二	二呎 三呎	中	植補     	
										原生三一 播植一一	一一五 一一二	一五七 四七三 五二 二一	二呎 八呎	中	植補     	表中所稱之松 係指馬尾松

國立中山大學第一模範林場概況

調查日 八月十二日 星期五

第二區林區

山名	區別	面積(畝)	林別	林齡	疎密度 (每區株數)	高度	生長狀況	以後施業概要	備考
同上	七分區	二〇六・三三	松	原生四一〇 播植一一二	七五〇・五六 一三四・四六 時一一	中	植補	—	—
大牛欄	一分區	三二・三七	松	原生四一九 播植一一三	三〇三二・〇三 三〇〇五・〇五 六一二	一一四	中	植補	—
同上	二分區	五・五三	松	原生三一九 播植一一二	二八八・〇〇 六九・七 四一一 一三〇	一三〇	中	植補	—
石鷹麻	三分區	七・二六	松	原生二二七 播植一一二	三七八・〇六 三四・三六 三一八	一三	中	植補	—
望雲亭	四分區	七・七〇	松	原生五一一 播植二一五	三九八・四〇 九〇九二・七〇 六一三	三一六	中	植補	—
同上	五分區	四〇九 加利(松,有) 混交林	松	原生六一二 播植一一三	三三三三・八七 一〇七・〇九 二一四	一四	中	—	—
牛牯頭	六分區(甲)	四・六	松	原生八一二 播植一一二	二〇九・二 三八八・六 一一一 一三四	一四	中	植補	—

第四區林區 八月十七日 星期二 天晴

山名	區別	面積(畝)	林別	年林齡	疏密度 (每區株數)	高度	生長狀況	以後施業概要	備考
望雲亭	二分區	三〇・三	松合歡	原生 播植	一四 一四	六〇・四・九二	二一五	中	植補
石鷹麻	一分區	八五・六〇	松杉	原生 播植	二一六 二二	四〇八・〇〇 二〇九七・〇〇	三一七 一三	中	植補

第三區林區 八月廿四日 星期三 天晴

同上	九分區	一五・八七							
水瓜坪	八分區	二〇・五 (加利)	混交林 (松,有杉)	原生 播植	四一七 二一三	二五四・三六 一六四九・三元	五一八 三一四	上	
同上	七分區(乙)	五・〇六	松	原生 播植	三一九 一一二	一九四〇・二六四 一六九八・四	一一二 一三	中	
同上	七分區(甲)	五・三	松	原生 播植	三一九 一一二	二九五・七四 一八七・四	一一二 一三	中	
同上	六分區(乙)	二四・四〇	松	原生 播植	八一二 一一二	五四七・二〇一 八四〇・〇〇	一一四 一三	下	植補

第二區林區第九分區是第一苗圃苗地

第五區林區 八月十五日 星期一 天晴

山名	區別	面積(畝)	林別	年林齡	疎密度 (每區株數)	高度	生長狀況	以後施業概要	備考
摩星嶺	一分區	一三・三六	松	播原植 二一五	二四三〇・一〇	三一七	中	植補     草割	
犀牛月	二分區	五・四一	松杉	播原植 一八	七八七・一六	三一九	上	   	
摩星嶺	三分區	一三・二二	松	播原植 一三	二〇七〇・八八	二一四	下	植補   	
同上	四分區(甲)	五・二六	松	播原植 一四	三六二・九四	二一五	下	植補   	
牛牯頭	四分區(乙)	六四・六	松	播原植 一四	三三五・三六	三一五	中	植補   	
同上	五分區	一二・〇六	松	播原植 一四	四五一・九六	三一五	下	植補 林造 	
望雲亭	六分區	三三・五六	松	播原植 一七	六〇四二・五三	三一八	上	 枝打 	
同上	七分區	九・七	松合歡	播原植 一五	六九三・九〇	三一六	中	植補   	

國立中山大學第一模範林場概況

第六區林區

八月三十一日

星期三

天晴

山名	區別	面積(畝)	林別	年林齡	疎密度 (每區株數)	高度	生長狀況	以後施業概要	備考
牛牯頭	一分區	四・二〇	松	原生四六 播植一一	一三三・〇〇 一三六・二〇	六一九 一四九	中	植補       草割	
同上	二分區	四・三五	松杉	原生五七 播植一一	七八六・二五 一八四・〇〇	六一九 一四九	中	植補       	
摩星嶺	三分區	一七・七五	松	原生 播植一一	四三三・〇〇	一一三	中	植補       草割	
老虎肺	四分區	一〇五・八六	松	原生六一 播植一一	七九・四七 四〇三・六六	一一四 一四四	中	     草割	
大窩坑底	五分區	一三・七四							此區是大窩脚坑底現未播種亦無原生林
山咀	六分區	七〇・三六	松	原生九一 播植一一	八八三・三三 三五九・〇〇	一〇一 一三四	中	植補       	
蝦公嶺	七分區	一〇九・三〇	松杉樟	原生八二 播植一一	一七四・八六 四〇七・三三	九一三 一三三	上	   枝打   	
羅傘崗	八分區	一九〇・一七	松杉	原生五二 播植一一	六三九・三六 一〇〇九・〇二	六一三 一一三	上	     	

國立中山大學第一模範林場概況

第七區林區 八月廿二日 星期壹 天晴

山名	區別	面積(畝)	林別	年林齡	疎密度 (每區株數)	高度	生長狀況	以後施業概要	備考
山咀	一分區(甲)	二〇・九	松	原生五   八   播植	一五   五   四   〇   〇   八	六   一   九	上	植補   林造   枝打   草割	備考
同上	一分區(乙)	三七・二	松	原生五   一   三   播植	八   五   一   八   四   六   一   四	四   一   八	中	植補   林造   枝打	備考
圓山仔	二分區	二〇八・九〇	松	原生三   一   七   播植	三〇   三   七   一   〇	四   一   八	上	植補   枝打	備考
同上	三分區	二二六・三六	松	原生   一   二   播植	七   二   九   八   〇   六   時   一   三	六   一   三	下	植補   林造   草割	備考
老虎脯	四分區	二七・五五	松	原生五   一   七   播植	四   五   九   二   一   〇   六   時   一   八	六   一   八	下	植補	備考
老虎脯	一分區	六・七〇	松	原生三   一   九   播植	二   八   三   一   〇   四   一   〇	三   一   四	下	植補   草割	備考
摩星嶺	二分區	九九・五四	松	原生五   一   二   播植	二   九   四   〇   二   六   一   九   六   〇   四	六   一   三   四	中	植補	備考

第九區林區

九月十二日

星期一

天晴

蕭岡坑	蕭岡坑頂	蕭岡坑	白雲山	摩星嶺	山名
五分區	四分區	三分區	二分區	一分區	區別
五〇・五	二〇五・三九	三〇二・二	一一三・四	五四・三	面積(畝)
松	松	松	松	松	林區
原生四一八 播植一一二	原生四一八 播植一五五	原生四一六 播植一一三	原生一一二 播植一一二	原生一一二 播植一一二	年齡
一五〇 一〇〇 三〇〇 七九	六九七 二六 六七五 一五	六三四 五三 二九七 六一 四〇	一〇七 四 六	四九四 三	疎密度 (每區株數)
一五 三九	二五 六九	二五 四七	一一 三	一一 三	高度
中	中	上	上	中	生長狀況
植補	植補	—	—	植補	以後施業概要
—	—	—	—	—	
—	—	—	—	—	
—	—	—	—	—	
					備考

第八區林區

九月二日

星期五

天晴

燕子山	蕭岡坑頂
四分區	三分區
二七・九	二〇・七
松	松
原生五七 播植一一七	原生一一三 播植一一三
三八五 七〇	五四三 三九
六一 八	二一 四
中	中
—	植補
林造	—
—	—
—	—



山名	區別	面積(畝)	林別	年林齡	疎密度	高度	生長狀況	以後施業概要	備考
蘇家祠	一分區	一七〇・九	松	原生五—二四 播植一—二〇	一四三・五 三九・二〇	六一—一五〇	上	植補     	
望月犀牛	二分區	一九三・四	松	原生三—五	四八六・一〇	四—七	中	植補     	
亞婆髻	三分區	一八五・九	松	原生五—一三 播植一—四	一八九四・〇〇 一九七九・〇〇	七一—一五四	上	植補     	
雞頭岡	四分區	一二三・五	松	原生五—一三 播植一—四	六九六・〇七 一八三四・〇〇	六一—一五四	中	植補     	
乾枯枰	五分區	一四〇・九	松	原生一—三	三四八四・五	二—四	中	植補     	此區是一 段大坪
象岡	六分區	七三・七	松	原生一—二	一五五五・四七	二—三	中	植補     	
山豬塘	一分區	二〇三・五	松	原生二—五	六三一・四	三一—六	中	植補     	

第十區林區 九月十四日 星期三 天晴

國立中山大學第一模範林場概況

同上	同上	象岡	同上	同上	同上	阿婆髻	同上	同上
八分區	七分區	六分區	五分區(乙)	五分區(甲)	四分區(乙)	四分區(甲)	三分區	二分區
七九・九八	四八・四八	二九・三三	七三・三三	五四・二〇	八五・四八	九〇・三〇	四〇・三三	二七・四〇
松	松	松	松	松	松	松	松	松
原生 播植 三一五 一一二	原生 播植 三一六 一一一	原生 播植 三一五 一一五	原生 播植 一一一 一一一	原生 播植 一一一 一一一	原生 播植 一一一 一一一	原生 播植 二一五 一一一	原生 播植 二一六 一一一	原生 播植 二一六 一一一
一三九九・七〇 七九九・〇〇	一六四八・三三 七五二・八八	六五八・四八	五四九・七五	三五六・五〇	四三四・〇〇	二九〇・九〇 一九九・〇〇	八六八・〇〇	五九一・〇〇
一四一六 一一三	三二七 一一二	三一六	六吋 一一二	六吋 一一二	六吋 一一二	三二六 一一二	三一七	三一七
下	下	中	下	下	下	下	中	中
植補	植補	植補 林造	植補	植補	植補	植補	林造	林造

第十一及十二區林區

十月六日

星期四

天晴

國立中山大學第一模範林場概況

山名	區別	面積(畝)	林別	年林齡木	疎密度 每區株數	高度	生長 狀況	以後施業概要 植補 林枝 打割 草	備考
雙溪寺	一分區	三〇・五	松	原生二四 播植〇一	一五八・五 二二九・二〇	〇一三一 〇一六五	下	植補	補植面積約佔 全面積之四分
同上	二分區	七・二五	松	原生二六 播植一一	四三三・七 一三二・六	六时一二 六时一二	下	植補	補植面積約佔 全面積四分之
鄭仙祠	三分區	四・八三	松	原生三一 播植一一	六三三・二 四八三・〇〇	六时四一 六时一二	上	植補	補植面積約佔 全面積之三分
鄭仙岩	四分區	三・八五	松	原生四一 播植一一	一〇七・〇〇 二七〇・二五	八时五二 八时一二	上	植補	補植面積約佔 全面積之三分
同上	五分區	一〇・二五	松	原生三一 播植一一	五七三・五 九一六・〇〇	六时四一 六时一二	中	植補	補植面積約佔 全面積之三分
同上	六分區	八七・七二	松	原生二四 播植一一	八七一・〇〇 一九九・六三	六时三一 六时一二	中	植補	補植面積約佔 全面積之三分
同上	七分區	九〇・〇五	松	原生三一 播植一一	八三四・七五 三〇三・〇〇	六时四一 六时一二	中	植補	補植面積約佔 全面積之三分
同上	八分區	二七・七	松	原生三一 播植一一	一七四〇・七四 四五〇・八二	二时四一 二时三七	下	植補	補植面積約佔 全面積之四分
同上	九分區	五〇・五	松	原生二四 播植一一	二五九・五〇 一〇二八・〇〇	六时三一 六时一二	下	植補	補植面積約佔 全面積之四分

國立中山大學第一模範林場概況

山名	區別	面積(畝)	林別	年林齡	疎密度(每區株數)	高度	生長狀況	植補	以後施業概要	備考	
第十三區林區		濂泉寺	十六分區	三五・四	松	原生五—一〇 播植—	三〇六九・〇 六—一一	中	—	—	一 造林面積約佔全面積之三分
		獅子岡	十五分區	一〇三・八七	松	原生五—一三 播植—	三六一・〇〇 六—一四	上	—	—	此區有一段坪地約佔全面積之三分一可植有加利
		同上	十四分區	九三・六	松	原生六—一〇 播植—	三七四三・〇〇 七—三	上	—	—	—
		馬頭岡	十三分區	八六・〇	松	原生三—六 播植—	三六一九・四〇 四—七	上	—	—	—
		同上	十二分區	二二二・一九	松	原生三—四 播植—	三八六九・六八 三三五三・五九 五—三 二—五	中	植補	—	二 補植面積約佔全面積之三分
		同上	十一分區	二二・四	松	原生四—二 播植—	二四八・〇〇 八三三・〇〇 六—一 二—三	中	植補	—	二 補植面積約佔全面積之三分
		同上	十分區	六・五	松	原生三—七 播植—	一九九・九〇 一〇六・五 六—四 二—八	中	植補	—	二 補植面積約佔全面積之三分
		同上	九分區	—	松	—	—	—	—	—	—

國立中山大學第一模範林場概況

能仁寺	同上	同上	鄭仙祠	白雲寺	同上	白雲山	雙溪寺	同上	亞婆髻
八分區	七分區(乙)	七分區(甲)	六分區	五分區	四分區	三分區	二分區	一分區(乙)	一分區(甲)
五七·七三	一四·六八	二四·七一	三六·一九	九·四	六二·〇六	五·五	九三·〇九	二〇·八四	二〇·四九
松	松	松	松	松	松	松	松	松	松
原生 播植 三一八 一一	原生 播植 一一	原生 播植 一〇	原生 播植 二四 一〇	原生 播植 一〇	原生 播植 一〇	原生 播植 一〇	原生 播植 四一二 一〇	原生 播植 一〇	原生 播植 一二
五七三·〇〇 一五四·〇〇	二〇五·二〇	二五·六五	二四〇·五七 二九〇·二四	四七三·〇〇	四七六·五六	八五九·七二	二三五·五二 一四九·六六	六五三·〇〇	八七三·二七
六時 四 二	六時 二	二 〇	六時 三 五	三時 〇	三時 〇	二 〇	六時 一 三	六時 〇	六時 二
中	下	下	中	下	下	下	上	下	下
植補						植補		植補	植補
	林造	林造	林造	林造	林造				
		此區是荒屋地 址及墳場					此區多是墳墓 但林極盛		

第十四區林區 十月十日 星期一 天晴

鄭仙岩	九分區	五·七二	松	原生	一·二	八三四·七三	一·一三	下	植補			
福海靈山	十分區	一三·八	松	原生	三·三	三〇五·三六	四·一四	中	植補			
				播植	一·一	一三八·〇〇	六时一二					

第十五區林區 九月六日 星期二 天晴

福海靈山	一分區	二·五六	松	原生	四·六	一四三·九六	三·五八	中	植補			補植面積約佔全面積之三分二
白雲砲台	二分區	二·五二	松	原生	四·七	二八二·四〇	五·一八	下	植補			補植面積約佔全面積之四分三
下景泰	三分區	兜·〇〇	松	原生	五·一四	九三五·〇六	一·一五	上				

山名	區別	面積(畝)	林別	年林齡	疎密度(每區株數)	高度	生長狀況	以後施業概要	備考			
五龍廟	一分區	三·七	松	原生	一·三	二〇九·一〇	二·一三	中	植補			

國立中山大學第一模範林場概況

第十六區林區 十月七日 星期五 天晴

山名	區別	面積(畝)	林別	林齡	疎密度 (每區株數)	高度	生長狀況	以後施業概要	備考
同上	二分區	五・六	松	原生 二一五	五七〇・九〇	三一六	上		
大龍嶺	三分區	六・〇四	松	原生 一一二	四〇九・三四吋	一呎	下	林造	
五龍谷	四分區	三・五	松	原生 三一六 播植 一一二	四七三・三 三三二・六	四一七	上		
同上	五分區	三・一七	松	原生 四一六 播植 一一二	六九六・五七 二七〇・〇五	五一三	中	補植	
五龍	一分區	五四・五七	松	原生 四一七 播植 一一三	五五七・〇〇 八三三・二〇	二一八	中	補植	補植面積約佔 全面積之三分
飛鳳山	二分區	七四・五	松	原生 二二五 播植 一一二	一四二八・〇〇 四七五四・〇〇	三三六	中	植補	補植面積約佔 全面積之三分
鬼窩	三分區	一五・七四	松	原生 五一一〇 播植 〇一八	一五七四・〇〇 九五三・六〇	六一一	上		
孩兒	四分區	一五八・四	松	原生 二一八 播植 〇一八	一五四〇・一六 八二六四三・〇四〇	三二九	上		

第十七區林區 十月八日 星期六 天晴

禾叉嶺	大龍嶺	爛牌頭	同上	象牙峯	燈心窩	山名	將軍嶺	和順坑
六分區	五分區	四分區	三分區	二分區	一分區	區別	六分區	五分區
一二·三	七四〇·五七	一七三·二七	一一·九	六·一五	二四二·二七	面積(畝)	一四三·三	三四·九
松	松	松	松	松	松	林別	松	松
原生二 播植〇 〇八月	原生三 播植 〇八月	原生三 播植 〇八月	原生三 播植 〇八月	原生 播植〇 〇八月	原生三 播植八月 〇八月	年林齡	原生三 播植〇 〇八月	原生三 播植〇 〇八月
四八八·〇〇 九〇六·五三 〇·四七	一八七·七 〇·五	二五九·〇 〇·五〇	三四八·三	二二六·七 〇·五〇	二五三·三 二〇三·四 〇·三六 二四〇·二	疎密度 (每區株數)	一八九·九 一八五·四 〇·九〇	五七九·五 五六四·六 〇·七三
〇三 二時	四 一七	四 一七	四 一八	〇二 二時	一四 一〇 二	高度	〇四 一〇 二時	〇四 一六 二時
下	中	中	中	上	中	生長狀況	下	中
植補	林造	植補	植補	植補	植補	以後施業概要	植補	植補
植補	植補	植補	植補	植補	植補	打割	植補	植補
植補	植補	植補	植補	植補	植補	草割	植補	植補
二全 補植面 積約佔 三分	二全 造林面 積約佔 三分	二全 補植面 積約佔 三分	二全 補植面 積約佔 三分	二全 補植面 積約佔 三分	二全 補植面 積約佔 三分	備考	三全 補植面 積約佔 四分	二全 補植面 積約佔 二分



况概場林範模一第學大山中立國

第二十二區林區 十月五日 星期三 天晴

山名	區別	面積(畝)	林別	年林齡	疎密度 (每區株數)	高度	生長狀況	以後施業概要	備考
五雷嶺	一分區(甲)	一五・六〇	松	原生四一六 播植	四七三・〇〇五 一三三	二一・一三	中	林造	
同上	一分區(乙)	七・六	松	原生八二〇 播植一二	一五二五・〇〇〇 四八一・三〇〇	二一・三四	上	林造	
大松樹脚	二分區(甲)	一一・〇六	松	原生九一二 播植	二七九六・九三〇 一六	一六	上	林造	
同上	二分區(乙)	六・四	松	原生五一八 播植	一七八六・八四六 一三	一三	上	林造	
同上	三分區(甲)	一〇二・九	松	原生六一二 播植一二	八六七・二〇二 三二五・三	一一・二〇	上	植補	
同上	三分區(乙)	一三・二	松	原生四一二 播植一二	六九五・五〇五 一三九一・〇〇〇	五・一三 二〇四	中	植補	

本 場 植 物 調 查

學 名	中 名	科 名	中 名
<i>Pinus massoniana</i> Lamb.	馬尾松	Pinaceae	松杉科
<i>Cunninghamia lanceolata</i> Hook.	杉	Pinaceae	松杉科
<i>Bambusa</i> sp.	竹	Gramineae	禾木科
<i>Areca catchu</i> Wild.	桃 榔	Palmae	棕櫚科
<i>Chloranthus brachystochys</i> Bl.	珠 蘭	Chloranthaceae	金粟蘭科
<i>Castanopsis chinensis</i> Hance.	椎 栗	Fagaceae	殼斗科
<i>Celtis sinensis</i> Pers.	朴	Ulmaceae	榆 科
<i>Broussonetia papyrifera</i> .	構	Moraceae	桑 科
<i>Cudrania Javanensis</i> Trecul.	柘	"	"
<i>Ficus formosa</i> Maxim.	—	"	"
<i>Ficus pumila</i> Linn.	薜 荔	"	"
<i>Ficus hirta</i> Vahl.	—	"	"
<i>Uvaria microcarpa</i> Champ.	葡萄木	Anonaceae	蕃荔枝科
<i>Cinnamomum camphora</i> .	樟	Lauraceae	樟 科
<i>Cinnamomum breviflora</i> Hemsl.	楠 木	"	"
<i>Litsea chinensis</i> Blume.	—	"	"
<i>Litsea palyantha</i> Tuss.	—	"	"
<i>Litsea oestialata</i> Hance.	—	"	"
<i>Benzoin</i> sp.	鈎 樟	"	"
<i>Capparis pumila</i> Champ. ( <i>Reptonia tourina</i> Benth)	白花菜	Capparidaceae	白花菜科
<i>Raphiolepis indica</i> Lindl.	—	Rosaceae	薔薇科
<i>Rourea microphylla</i> Blanch.	山楊桃	Connaraceae	康那草科
<i>Leucaena grauca</i> Benth.	銀合歡	Leguminosae	豆 科
<i>Adenanthera pavonina</i> Linn.	紅 豆	"	"
<i>Gleditschia</i> sp.	皂 莢	"	"
<i>Ormosia mollis</i> Dunu.	毛紅豆	"	"

况慨場林範模一第學大山中立國

學名	中名	科名	中名
<i>Cratalaria saliana andi.</i>	野百合	..	豆科
<i>Milletia pulchra Benth</i>	—	..	..
<i>Desmodium pulchellum.</i>	舞草	..	..
<i>Lespedeza macrocarpa Bunge</i>	落豆花	..	..
<i>Dalbergia blansae prain.</i>	黃檀	..	..
<i>Pongamia Pinnate Merrill.</i>	水黃皮	..	..
<i>Averrhoa carambola.</i>	楊桃	Oxalidaceae	酢漿草科
<i>Achroeghia pedunculata.</i>	降真香	Butaceae	芸香科
<i>Evodia pteleaefolai.</i>	吳茱萸	..	..
<i>Brucea javanica merr.</i>	—	Simarubaceae	練科
<i>Melia azedarach Linn.</i>	苦練	Meliaceae	練科
<i>Canarium pimela Koen.</i>	烏欖	Burseraceae	橄欖科
<i>Phylanthus Cochinchinensis</i>	油柑子	Euphorbiaceae	大戟科
<i>Phylanthus emblica Linn.</i>	—	..	..
<i>Clochidion hongkongensis</i>	—	..	..
<i>Clochidion macrophyllum.</i>	算盤子	..	..
<i>Bridelia monoica(Loureico)</i>	土密樹	..	..
<i>Mallotus apelda Muel-arg</i>	野桐	..	..
<i>Sapium Sebiferum</i>	烏柏	..	..
<i>Rhus Javonica</i>	鹽膚木	Anacardiaceae	漆樹科
<i>Rhus sp.</i>	—	..	..
<i>Ilex asprella Champ.</i>	冬青	Aguifoliaceae	冬青科
<i>Ilex sp.</i>	—	..	..
<i>Delonix malabaricum</i>	木棉	Bombaceae	木棉科
<i>Helicteres angustifolia</i>	山芝麻	Sterculiaceae	梧桐科
<i>Sterculia nobilis.</i>	七姊妹	Sterculiaceae	梧桐科
<i>Schima Supesba</i>	柯樹	Theaceae	茶科
<i>Cratoxylou lizustrinum</i>	克拉木	Cuttiferae	金絲桃科
<i>Wikstroemia indica</i>	雁皮	Thyme laeaceae	瑞香科

國立中山大學第一模範林場概況

學名	中名	科名	中名
<i>Engenia millantiana</i>	蒲桃	Myrtaceae	桃金娘科
<i>Baeckia frutescens</i>	岡松	"	"
<i>Rhodomystus tomentosa</i>	岡蓮	"	"
<i>Melastoma normale.</i>	野牡丹	Melastomaceae	野牡丹科
<i>Osbeckia crinita Benth.</i>	金錦香	"	"
<i>Memecylon ligurifolium</i>	—	"	"
<i>Acanthopanax trifolitus</i>	刺楸	Araliaceae	五加科
<i>Heteropanax fragrans</i>	—	"	"
<i>Rhododendron indicum</i>	影山紅	Ericaceae	石南科
<i>Ardisia quinquegona</i>	紫金牛	Myrsinaceae	紫金牛科
<i>Sarcosperma laurina</i>	—	Sapotaceae	赤鉄科
<i>Styrax faberi Pers.</i>	齊墩果	Styracaceae	齊墩果科
<i>Symplocos lonceflora</i>	灰木	"	"
<i>Jasminium paniculata</i>	迎春花	Oleaceae	木犀科
<i>Elyranthe Fordie Hance.</i>	—	Loranthaceae	桑寄生科
<i>Plumeria acuminata</i>	緬梔子	Apocynaceae	夾竹桃科
<i>Strophanthus alterniflorus</i>	山羊角	"	"
<i>Wrightia pubescens</i>	毛夾竹桃	"	"
<i>Ipomoea cairica</i>	牽牛	Convolvulaceae	旋花科
<i>Lantana camera</i>	馬纓丹	Verbenaceae	馬鞭草科
<i>Callicarpa reevesii</i>	—	"	"
<i>Callicarpa sp.</i>	紫珠	"	"
<i>Vitex heterophylla</i>	—	Verbenaceae	馬鞭草科
<i>Vitex negundo</i>	—葉荻	"	"
<i>Vitex quinata</i>	—	"	"
<i>Clerodendron fortunatum</i>	野鴨椿	"	"
<i>Hypoestes purpurea</i>	槍刀葉	Acanthaceae	爵狀科
<i>Hedyotis macrotemon</i>	—	Rubiaceae	茜草科
<i>Adina globiflora</i>	水冬瓜	"	"

國立中山大學第一模範林場概況

學 名	中 名	科 名	中 名
<i>Mussaenda pubescens</i>	玉葉金花	”	”
<i>Gardenia angusta</i> ( <i>Gardenia florida</i> )	梔子花	”	”
<i>Ixora chimensis</i> ( <i>Ixora stricta</i> )	龍舟花	”	”
<i>Psychotria rubra</i>	—	”	”
<i>Lasianthus</i> sp.	—	”	”
<i>Poederia chinensis</i>	鷄屎藤	”	”
<i>Morinda umbellata</i>	檄 木	”	”
<i>Viburnum semperirens</i>	野繡球	Capprifoliaceae	忍冬科
<i>Vrenonia salanifolia</i>	—	Compositae	菊 科

乙，育苗圃第一苗圃設于黃婆洞事務所前。第二苗圃設于水瓜坪。第三苗圃設于嶺塘。第四苗圃設于塔隆。面積共五十餘畝。所育樹苗六十餘種。計本國樹四十餘種。其主要者。爲松，杉，樟，柯，苦楝，楮，油桐，油茶，合歡，側柏等。外國樹二十餘種。爲榕樹，美國松，印度松，印度黃檀，台灣相思，銀合歡等。自十七年至二十一年上季已經上山松苗計二十餘萬株。杉苗十萬株。樟苗二萬餘株。苦楝一萬株。油桐六千株。台灣相思八千餘株。桉樹二萬餘株。美國松二千餘株。印度松二千餘株。印度黃檀八千餘株。現存苗圃中者。約十萬餘株。本場苗圃土質不良。然賴灌溉便利。故樹種生長尙佳。對全林面積言。則現有苗圃原不足用。惟因多數用播種造林。故無需廣大之苗圃也。

# 本場採用各種造林樹木一覽

樹名	學名	科名	產地	造林概要
台灣相思	<i>Acacia confusa</i>	豆科	廣州	陽性常綠樹宜生于暖帶之丘陵平原及路旁土坡地播種及植樹造林皆可定植時剪短樹幹則生長較佳
臭椿	<i>Ailanthus altissima</i>	苦木科	南京	陽性落葉樹生長速不限於任何土壤用植樹造林較佳
紅豆	<i>Adenanthera pavonina</i>	豆科	廣州	宜暖帶砂質壤土以植樹造林為佳木材紋理美緻可製裝飾器具
金合歡	<i>Albizzia kalkora</i>	豆科	廣州	暖帶之平原山麓河畔路邊及砂質土地均能生長定植時期以在春季為佳
緬甸合歡	<i>Albizzia lebbek</i>	豆科	廣州	與金合歡同惟較金合歡更易生長
油桐	<i>Aleurites montana</i>	大戟科	廣州	宜溫暖之肥潤地生長速用播種及植樹造林皆可植樹時期以在春葉將萌芽時為佳
石栗	<i>Aleurites moluccana</i>	大戟科	廣州	宜肥沃土壤喜產于平原及路旁樹冠濃密宜為路樹及庭園樹
印度相思	<i>Acrocea catchu</i>	豆科	印度	性極耐乾旱適于荒山乾地生長用播種造林法木材可製阿鮮藥

國立中山大學第一模範林場概況

大 椎	小 椎	黃 槐	陰 香	樟	土 密	木 棉	秋 楓	洋 紫 荊	白 皮 相 思
<i>Cistanopsis fissa</i>	<i>Castanopsis chinensis</i>	<i>Cassia glauca</i>	<i>Cinnamomum pedunculatum</i>	<i>Cinnamomum camphora</i>	<i>Baidelia monoica</i>	<i>Bombax malabaricum</i>	<i>Bischofia javanica</i>	<i>Bauhinia purpurea</i>	<i>Acacia leucophloea</i>
殼 斗 科	殼 斗 科	豆 科	樟 科	樟 科	大 戟 科	木 棉 科	大 戟 科	豆 科	豆 科
廣 東 北 江	廣 州	廣 州	廣 州	廣 州	廣 州	廣 州	廣 州	廣 州	印 度
宜山地砂質土壤生長甚速萌芽力強用樹造林法或矮林作業法	適于砂質土壤山坡斜地皆宜生長速播種及植樹造林皆可	宜肥沃壤土平原山谷皆能生長為風景庭園樹	宜砂質壤土平原山谷皆能生長皮葉可油製供醫藥用	常綠喬木在肥潤粘壤土之山谷平原均能生長宜植樹造林	宜肥潤土地以植樹造林為佳	不擇地而生宜植樹造林或插救繁殖樹姿雄壯宜為風景樹	宜濕潤砂質壤土及山谷中植樹造林亦適為路樹	喜肥潤土壤育苗定植為佳花期極長宜庭園風景	同印度相思惟木材不能製藥



况概場林範模一第學大山中立國

貓尾樹	黃檀	印度黃檀	朴	瓔珞柏	喜樹	黃金樹	柳杉	狗棍	杉
<i>Markhamia caudatifolia</i>	<i>Dalbergia hupeana</i>	<i>Dalbergia sissoo</i>	<i>Celtis sinensis</i>	<i>Cupressus torulosa</i>	<i>Campyloteca acuminata</i>	<i>Catalpa speciosa</i>	<i>Cryptomeria japonica</i>	<i>Cassia fistulata</i>	<i>Cunninghamia lanceolata</i>
紫荊科	豆科	豆科	榆科	松柏科	拱桐科	紫荊科	松柏科	豆科	松柏科
廣州	廣州	印度	廣州	印度	南京	浙江	浙江	廣州	廣東清遠
適於肥沃沙質壤土樹姿及花皆饒美觀宜為庭園風緻樹	溫暖帶燥濕適中之山坡平原皆能生長宜用植樹造林法於春季定	適於疏鬆沙礫土地在水邊沖積地生長較良用原樹造林及萌芽更新法皆可	于溫暖低濕潤地樹冠美麗可作風緻樹木材可作棺材及薪炭材	不擇土壤而生在石灰岩地生長尤佳在乾燥峭崖處亦能生長宜用植樹造林法	宜肥潤壤土用植樹造林法以在春季定植為佳	宜于肥沃土層深厚地生長雖速但易分枝宜採植樹造林法	常綠樹適于肥潤壤土用植樹造林法亦可用為風景庭園樹	宜肥潤壤土植樹造林須於春季行之木材堅緻可作器具材樹姿甚佳亦可為庭園樹	常綠陰性樹喜生北面及西北面之肥潤地用植樹造林或萌芽造林

國立中山大學第一模範林場概況

枳椇 羅	銀 樺	水 松	皂 莢	梧 桐	蒲 桃	檸檬 香 桉	圓 葉 桉	大 葉 桉	鳳 凰 木
<i>Hovenia dulcis</i>	<i>Grevillia robusta</i>	<i>Glyptostrobus pensilis</i>	<i>Gleditsia chinensis</i>	<i>Firmiana simplex</i>	<i>Eugenia acuminatissima</i>	<i>Eucalyptus tenticornis</i>	<i>Eucalyptus saligna</i>	<i>Eucalyptus robusta</i>	<i>Dalman regia</i>
鼠 李 科	山 茂 樺 科	松 拍 科	豆 科	梧 桐 科	同 右	同 右	同 右	桃 金 娘 科	豆 科
廣 州	廣 州	廣 州	廣 州	廣 州	廣 州	同 右	同 右	澳 洲	廣 州
宜於沙質壤土用植樹造林法木材可製各種家具其果實可供食用	常綠喬木樹冠濃密婆娑美觀用植樹造林法木質堅韌可供建築橋樑造船用材亦可為路樹及風景樹	宜肥沃澤地河汴塘沿皆可生長樹樹及插枝均可樹皮可製軟木	宜暖帶壤質土用植樹造林法木材可為薪炭材種子可製肥皂	宜暖帶潤濕粘土用植樹造林法如以採纖維為目的者可用矮林作業	宜暖帶肥潤壤土用植樹造林法於雨季移植為佳可為路樹及風景樹	性質及用途同前惟精油含量較多具檸檬香氣故名檸檬香桉	木材較直生長亦速移植較難其造林法及用途同大葉桉	常綠喬木宜疏鬆肥潤壤土生長迅速宜用植樹造林木材堅韌可作枕木及各項建築用材葉可製油精	喜肥沃沙質壤土生長甚速樹姿婆娑花火紅色宜為絡樹及庭園風緻樹



况概場林範模一第學大山中立國

油 茶	山 棗	小 柚 木	柚 木	中 國 槐	烏 柏	柯	刺 槐	青 岡	印 度 青 岡
<i>Thea oleosa</i>	<i>Spondias axillaris</i>	<i>Tectona hamiltoniana</i>	<i>Tectona grandis</i>	<i>Sophora japonica</i>	<i>Sapium sebiferum</i>	<i>Schima superba</i>	<i>Robinia pseudacacia</i>	<i>Quercus serrata</i>	<i>Quercus ilex</i>
山 茶 科	漆 科	馬 鞭 草 科	馬 鞭 草 科	豆 科	大 戟 科	山 茶 科	豆 科	殼 斗 科	殼 斗 科
廣 東 羅 定	廣 東 北 江	印 度	印 度	廣 州	廣 州	廣 州	南 京	北 江	印 度
宜濕潤疏鬆地用播種或植樹造林均可 子可製茶油用途甚廣	不擇地而生多在山嶺砂礫地生長用植樹 及播種造林均可	同  前	熱帶或暖帶溫潤地皆能生長用植樹造林 法種子未播前須先浸於濕沙四五日以促 其發芽木堅硬為船艦及各種器具用材	宜濕潤肥沃深土用植樹造林法木材可作 建築及家具用材花可製黃色染料	喜深厚濕潤地河沿田畔宜植之用植樹造 林法木材用途甚廣種子可製油及腊	適於陰肥山谷山麓生長宜用植樹造林法 幹通直供器具家具用材	不擇地而生在深厚肥土生長較良在石灰 質土生長亦佳以而東南不當風處為佳用 植樹造林法木材用途甚廣	落葉樹餘同前	常綠樹宜潤沃土地用植樹造林法木材堅 實用途甚廣

側柏	<i>Thuja orientalis</i>	松柏科	廣州	能耐乾旱在溫暖濕潤地生長較良用植樹造林法木材優良可製棺木家具等
雀籠木	<i>Zanthoxylum avicennae</i>	芸香科	廣州	宜濕潤肥沃土壤用植樹造林法木材堅硬可作雀籠及家具之用

丙。造林。本場造林因土地關係。多數行播種造林。而植樹造林并試驗造林者。不過少數而已。

(一) 植樹造林苗木約三十餘萬。(參照前項植山苗木數)造林面積約千餘畝。植樹樹種已如前述。

(二) 播種造林。以馬尾松為主。自第一林區至第十七林區經連年播種造林者約一萬二千畝。其中因土質瘠薄經二次三次補播而未成林者不少。連年擇土地良好部分或馬尾松成林部分。用杉，油桐，油茶，相思等試行播種。為期未久。成積亦未甚好。將來有無希望尙待試驗。

(三) 果樹林約千餘畝。在黃婆洞原有欖樹約千餘株與馬尾松混生。尙未接駁。生長尙佳。本年預定補栽欖樹二千株梅樹三千株逐漸將松枝伐去成爲果樹林。

(四) 茶園。本場山麓平原。地多肥沃。宜于種茶。本年經于黃婆洞擇地開墾試種。

(五) 試驗林<sup>區</sup>共八處。民十七年由前主任芬次爾關黃婆洞數處爲試驗區。選擇樹苗多種。試行栽植。本年復由顧問阿善羅開闢數處爲試驗區。栽植各種樹苗。調查土宜，氣候，樹性，及生長狀況。以決定將來適宜優良之造林樹種。

民國十八年播種造林表

別區	地名	面積	播種日期	工數	工資	樹種	種價		造林費合計	備考
							斤	兩		
一	五雷嶺	五八〇畝	一月十五日至二月十日	四二〇工	二五二・〇〇元	馬尾松	八八八	二五・四〇	一七七・四〇	工資每工六毫 松種每斤四毫 每兩二分五厘
二	牛牯頭至 水瓜坪	七三〇	二月十日 至三月五日	五一〇	三〇六・〇〇	馬尾松	九七六	三八・九五	三四四・九五	
三	梅壠	一〇八	三月五日 至三月二十日	一七四	一〇四・四〇	馬尾松	二四三	九・六七	一四四・〇七	
四	塔壠	五八〇	三月二十日 至四月五日	四二二	二五三・八〇	馬尾松	九〇五	三六・二	二八九・九二	
五	大窩	六三八	三月十五日 至四月十日	四九五	二九七・〇〇	馬尾松	九二九	三七・〇二	三三四・〇二	
一四	上下景泰	五七〇	四月十日 至五月二十日	四二八	二五五・八〇	馬尾松	八二八	三三・〇〇	二八九・八〇	
一五	五龍谷	二二五	四月八日 至五月十五日	二四二	一四五・三〇	馬尾松	三四四	一三・七〇	一五八・九〇	
合計		三四二		二九九二	一六五・二〇		五〇九二	二〇三・八六	一八一九・〇六	

國立中山大學第一模範林場概況

民國十九年播種造林表

別區	地名	面積	播種日期	工數	工資	樹種	種量		種價	造林費合計	備考
							斤	兩			
五	大窩	三六〇畝	一月八日至 一月廿四日	二六〇工	一五・〇元	馬尾松	五六六	三三・五元	一七八・五元	工資每工六毫 松種每斤四毫 每兩二分五厘	
六	老虎脯	四二〇	一月廿四日 至三月十五日	三〇五	一八・〇元	馬尾松	六二五	二四・九元	二〇七・九元		
七	蕭崗坑頂	六四〇	二月十五日至 三月十七日	四九二	二五・〇元	馬尾松	九八九	三九・四元	三三四・六元		
八	白雲砲台	七二〇	三月四日至 四月六日	五二〇	三三・〇元	馬尾松	一一五	四〇・二元	三五六・二元		
九	犀牛望月	一三五	四月四日至 四月十五日	二〇三	二三・〇元	馬尾松	二五八	一〇・〇元	一三三・〇元		
一六	將軍嶺	六五〇	三月五日至 四月四日	五〇五	三三・〇元	馬尾松	九四六	三七・七元	三四〇・七元		
一七	燈蕊窩	四二〇	四月四日至 四月廿四日	三二八	二六・〇元	馬尾松	六三二	二五・二元	二三三・〇元		
二二	大松樹脚	二一五	四月廿四日 至五月十八日	二五八	一五・〇元	馬尾松	三〇八	一二・二元	一六七・〇元		

國立中山大學第一模範林場概況

民國二十一年播種造林表

別區		地名	面積	播種日期	工數	工資	樹種	種量		種價	造林費合計	備考
合計	別區							斤	兩			
合計	二五八〇				二八七一	一、七二一、六〇		五四一		二二六、四二	一、九三九、〇一	
	九	雞頭岡至 山豬塘	七畝 七七	三月一日至 三月十八日	五五四工	三三三、〇四元	馬尾松	九八二		三九、五五元	三七一、九五元	工資每工六毫 松種每斤四毫 每兩二分五厘
	十	入山蛇至 六口嶺	五五七	三月十九日 至四月二日	三九五	三三七、〇〇元	馬尾松	七八四		三二、三〇元	二六八、三〇元	
	二	小飛鳳至 馬頭岡	五〇〇	四月十五日 至五月七日	四〇六	二四二、〇六元	馬尾松	六九八		二七、八〇元	二七一、四〇元	
	二	入山燕至 大飛鳳	四九〇	四月三日至 四月十四日	三三二	一九九、二〇元	馬尾松	六〇五		二四、三二	二三三、三二	
	三	茶地至 上御書	六五七	一月廿八日 至三月廿八日	五〇〇	三〇〇、〇〇元	馬尾松	二九八		四七、八〇元	三四七、八〇元	
合計	二九七五				三三八七	二、三二二、二〇		四六七		一三〇、五七	一、四八二、七七	

民國二十一年播種造林表



國立中山大學第一模範林場概況

別區	地名	面積	播種日期	工數	工資	樹種	種量	種價	造林費合計	備考
一	五雷嶺	一六九畝	二月十四日至三月一日	三五六工	三三・六〇元	馬尾松	四二二斤	一六・八五元	一三〇・四五元	工資每工六毫 松種每斤四毫 每兩二分五厘
二	牛牯頭至水瓜坪	三五	二月廿一至三月二日	七六	盟・六〇	馬尾松	七二〇斤	三・〇五	四八・六五	同 右
二	牛牯頭至水瓜坪	三六	三月三日至五月八日	四四	二六・四〇	印度相思	八二四斤	一九・五三	四五・九二	工資每工六毫 相思種子每斤 二元二毫每兩 一毫三分七厘
三	梅壠	二四	三月一日至三月二日	三一	一八・六〇	馬尾松	四八斤	一・八〇	二〇・四〇	同第一行
三	梅壠	八二	五月六日至五月十二日	一〇三	六・八〇	印度相思	二〇四斤	四四・五五	一〇六・三五	同第三行
四	塔壠	一九九	三月三日至三月十一日	三三二	一九・三〇	馬尾松	四六五斤	一八・七	二七・九七	同第一行
四	塔壠	六二	五月九日至五月十四日	八二	四・三〇	印度相思	一四五斤	三・四九	八〇・六九	同第三行
五	大窩	八八	三月七日至三月十四日	一三一	六・六〇	馬尾松	一九四斤	七・七〇	八・三〇	同第一行

國立中山大學第一範林場概況

六	老虎肺	九二	三月五日至三月廿六日	一七一	二〇三・六〇	馬尾松	二二六	八・五五	一一一・一五	以下皆同第一行
七	蕭崗坑頂	一一五	三月十二日至三月十七日	一四一	八四・六〇	馬尾松	二五三	一〇・三三	九四・九二	
八	白雲砲台	二五〇	三月十七日至三月廿五日	三三八	一〇三・八〇	馬尾松	六一二	一四・四五	三三・二五	
一四	上下景泰	一三五	三月廿八日至三月卅一日	一七四	一〇四・四〇	馬尾松	二一九	二二・六三	二七・〇三	
一五	五龍谷	一二〇	三月廿四日至三月廿七日	一五三	九一・八〇	馬尾松	二七八	二一・〇〇	一〇三・八〇	
一六	將軍嶺	六九五	四月一日至四月廿七日	七六七	四六〇・二〇	馬尾松	二三二〇	四九・四五	五九・五六	
一七	燈蕊窩	一五六	四月十五日至五月六日	二一〇	二六・〇〇	馬尾松	三八二	一五・二五	一四一・二五	
一二	大松樹脚	二五八	二月十六日至五月十三日	三九九	二二九・四〇	馬尾松	五九六	一三・七五	二六三・一五	
合計		三五三		一五〇八	二・一〇四・八〇		五五三六	二九九・二二	二・四〇三・九二	

〔註〕 第一林區至第七林區已於十九年及二十年造林因間有發育不良者故於本年行補播作業第八林區至第十二林區皆為本年新播者印度相思學名為 *Acacia Catechu*

國立中山大學第一模範林場概況

民國二十一年度植樹造林表

別區	地名	面積	植樹日期	工數	工資	樹種	株數	價值	造林費共計	備考
二	牛牯頭至水瓜坪	三畝	三月十二日至三月廿二日	七七工	吳元 〇〇	馬尾松	九五〇株	一九二〇元	二二七・四〇元	馬尾松 <i>Pinus massoniana</i> 美國松 <i>Pinus beryta</i>
二	牛牯頭	一四	三月十八日	一五	九・〇〇	美國松	二〇〇	七二・〇〇	八一・〇〇	樟 <i>Cinnamomum camphora</i> 杉 <i>Cunninghamia lanceolata</i>
二	水瓜坪	五	四月八日至四月十日	一四	八・四〇	樟	二〇〇	一八・三〇	二六・七〇	桉 <i>Eucalyptus robusta</i> 油桐 <i>Aleurites mantana</i>
二	水瓜坪	四〇	三月十三日至四月十四日	二二二	二二二・二〇	杉	二六四〇	二七二・八〇	四六六・〇〇	各種苗木皆屬本場育出其沽價如次
二	水瓜坪	九	六月四日至七月十九日	五五	三三・〇〇	桉	二四〇	一一二・〇〇	一四五・〇〇	馬尾松及杉苗每百株二元計
三	梅壠	三四	三月十一日至三月十七日	八八	五三・八〇	馬尾松	二二五〇	二三五・〇〇	二七七・八〇	樟苗每百株三元計 桉及油桐每百株五元計
四	塔壠	一二	四月二十日至四月廿七日	四八	六六・八〇	杉	三二〇五	七〇・二〇	九八・九〇	美國松每百株六元計

國立中山大學第一模範林場概況

別區		民國二十二年播種造林表	合計	五	五	五	五	四											
地名	面積			播種日期	工數	工資	樹種	斤	種價	造林費合計	備考								
阿婆髻	山猪塘	二六畝	二九〇	四	八〇	二〇	二六	一六	一六	六月廿七日至七月六日	四〇	二四〇〇	桉	二六〇	三〇〇〇	八七〇〇			
一月十一日至一月三十日	一月五日至一月十日	一八四工	二〇	二〇	二〇	二〇	二〇	二〇	二〇	五月卅一日至六月廿一日	二二四	一四〇〇	桉	二二四	一四〇〇	四〇	二二四〇	工資每斤六毫 松種每斤四毫 以下皆同	
一九三〇	二〇〇	馬尾松	七三〇〇	油桐	三二五	一六二〇	一八七〇	四〇	二五九〇	五月卅一日至六月卅一日	三三六	二〇〇	杉	三二五	一六二〇	一八七〇	四〇	二五九〇	
一九三〇	二〇〇	馬尾松	七三〇〇	油桐	三二五	一六二〇	一八七〇	四〇	二五九〇	五月卅一日至六月卅一日	四六	二七〇	樟	一八五	五五〇	八三〇	一〇	九三〇	
一九三〇	二〇〇	馬尾松	七三〇〇	油桐	三二五	一六二〇	一八七〇	四〇	二五九〇	五月卅一日至六月卅一日	四六	二七〇	樟	一八五	五五〇	八三〇	一〇	九三〇	
一九三〇	二〇〇	馬尾松	七三〇〇	油桐	三二五	一六二〇	一八七〇	四〇	二五九〇	五月卅一日至六月卅一日	四六	二七〇	樟	一八五	五五〇	八三〇	一〇	九三〇	

况概場林範模一第學大山中立國

一八	四	八	一三	一七	一六	一五	二四	一一	一二
黃坑	塔壘	蕭岡坑	雙溪寺	象牙峯	將軍嶺	五龍谷	上下景泰	馬頭岡	大飛鳳
二四九	二一八	二一六	一九四	二二九	三〇四	六八	一七六	二三八	一七五
至四月二十日	四月十一日至四月二十日	三月廿一日至三月卅一日	三月十五日	三月八日至三月十四日	二月廿五日至三月七日	二月廿一日至二月廿四日	二月十一日至三月二十日	二月一日至二月十日	一月廿一日至二月卅一日
二七九	一九二	四三三	三〇八	三五七	四五三	一八五	四八二	四二八	二六一
一七〇	二五〇	二五〇	一八四	三四〇	三七〇	二二〇	二九〇	二五〇	一五〇
馬尾松	馬尾松	馬尾松	馬尾松	馬尾松	馬尾松	馬尾松	馬尾松	馬尾松	馬尾松
二九二	二六二	四三六	二八〇	三五五	三七二	一六一	四二六	四〇六	二〇三
一一〇	一〇〇	一七〇	一一〇	一四〇	一五〇	六〇	一六〇	一六〇	八〇
一九五	二五五	二七七	一九六	二三八	二八六	二二七	三〇六	二七二	一六四
三五	六五	一五	一五	五七	九〇	七〇	九五	九五	九〇

國立中山大學第一模範林場概況

合計	一 五雷嶺	二四 五雷嶺	田壕至元下	五雷嶺戰	白鴿巢戰	明珠樓小	路至大窩	黃石馬路	林道路至	二四 五雷嶺	二二三 蟹山	七 燕子山
三五七六	三九四	二五三								六九	二四一	一二六
	至三月廿四日	二月廿八日至三月十九日	四月十一日		四月十日		四月八日	二月卅一日		至三月十九日	五月八日至五月十五日	四月廿一日至四月廿六日
	二一九	一六一	一	一	一	一	一	一	一	五〇	一一〇	二七七
四六五三,七五〇〇	七・四〇	九六・六〇	〇・六〇	〇・六〇	〇・六〇	〇・六〇	〇・六〇	〇・六〇	〇・六〇	三〇・〇〇	突・〇〇	一突・二〇
	油茶	杉	馬尾松	馬尾松	馬尾松	馬尾松	馬尾松	馬尾松	馬尾松	馬尾松	馬尾松	馬尾松
六三一	一七三〇〇	四一	七〇〇	七〇〇	五〇〇	六二	六一	一〇五	二〇二	二・四二	四・二	八・三〇
二二五・四二	三四・六〇	二・四四	二・八〇	二・八〇	二・〇〇	二・七〇	二・四二	四・二	七〇・二	二・四二	四・二	八・三〇
二,九九〇・四一	一二・〇〇	九・〇四	三・四〇	三・四〇	二・六〇	三・三〇	三・四二	七〇・二	一七四・五〇	三・四二	七〇・二	一七四・五〇
	計 茶種每斤二毫	計 杉種每斤六毫	同 前	同 前	同 前	同 前	同 前	同 前	在各路旁散播積故無區別及面積			

國立中山大學第一模範林場概況

民國二十二年植樹造林表

別區	地名	面積	植樹期	工數	工資	樹種	株數	價植	造林費合計	備考
二一	黃石公路 兩旁一帶	一六三畝	一月九日至 三月三日	二三四工	一四〇元 四〇	梅	三四七株 四一〇	一四二〇元 二〇	一、八二六	梅樹每株平均 三毫計
二	第二苗圃 一帶	六	一月九日至 三月三日	五四	三三〇 四〇	南華李	三〇〇	九〇〇〇	二二、四〇	南華李每株平 均三毫計
二二	五雷嶺	一九三	一月九日至 三月三日	一六	九〇 六〇	油桐	一〇〇〇	二二〇〇〇	三三、六〇	油桐每株二毫 計
二	水瓜坪 一帶	二二二	一月九日至 三月三日	一〇〇	六〇〇 〇〇	木棉	一〇七〇	二四〇〇〇	二七、四〇	木棉每株二毫 計
二〇	洞口亭一 帶馬路	二〇	一月九日至 三月三日	三三二	一九〇 八〇	銀樺	三三三	二四、九〇	一三、七〇	銀樺每株平均 三毫計
二二	宏遠公 司側	八	一月九日至 三月三日	一七	一〇〇 二〇	木麻黃	二五〇	二二、五〇	三三、七〇	木麻黃每株五 仙計
四	塔壟	二二	三月三日至 三月廿二日	三三二	一九〇 二〇	有利	四九	八、八〇	一〇、〇〇	有利每株二 毫計
四	塔壟馬路	二二	三月三日至 三月廿二日	三三二	一九〇 二〇	榕樹	三六〇	一八、〇〇	三七、二〇	榕樹每株五仙 計

國立中山大學第一模範林場概況

二二	六	五	三	二	五	五	二三	二三	二二
第二帶 圃	羅傘崗	大窩口	望雲亭	苗圃背 一帶	大窩口	大窩	蟹山	蟹塘	五雷嶺
一九三	一一八	一五九	一一八	一四三	一〇九	二五九	一〇七	一〇〇	一九三
四月廿五日至	四月廿九日至	四月廿九日至	四月廿九日至	四月廿九日至	三月廿三日 至三月三十日	三月廿三日 至三月三十日	三月廿三日 至三月三十日	三月廿二日至	三月廿二日至
六六	八一	三三	一一〇	三七	四八	四四	二四	一四	五一
三元・六〇	四・六〇	一九・八〇	六・〇〇	三・三〇	二元・八〇	二元・四〇	一四・四〇	八・四〇	三元・八〇
欖	杉	樟	有利加利	合歡	金合歡	中國黃壇	苦楝	苦楝	油桐
一五〇〇	二三三〇	七六〇	三〇三三	一九五	七〇八	二二七	六〇〇	四四〇	二九四
七二〇・〇〇	四六六・〇〇	一五三・〇〇	六〇二・六〇	二九・〇〇	三九・〇〇	五三・五〇	六二〇	四二〇	一五八・八〇
七五九・六〇	五四・六〇	一七一・八〇	六六八・六〇	一四一・二〇	六・八〇	五九九・九〇	二〇・六〇	一一・六〇	三九三・六〇
欖樹每株平均 五毫計	杉樹每株平均 二毫計	樟樹每株平均 二毫計		合歡每株平均 二毫計	金合歡每株平 均五毫計	中國黃壇每株 平均五毫計	同	苦楝每百株一 元計	
							右		



# 梅欖造林收支概算

## 甲各年度支出概算

第一年度(民國二十二年)

苗木費

(附註)表內所列造林費用只限於造林方面工作其他概未列入

青 梅	項 目	數 量	每株價元	總 價 元	備	考	合 計	
							三七	二五
三 千 株			〇、五〇	一五〇〇、〇〇	一年生已接過之苗木		二〇	一
							金帶山	苗圃附近
							一六三	二二四
							四月卅日至 五月廿五日	四月卅日至 五月廿五日
							七二	一九
							四〇、三〇 有利	二二、四〇 紫荊
							二四〇	五六〇
							四八、〇〇	一二三、〇〇
							五三、二〇	二二、四〇
								紫荊每株平均 二毫計
							三三四二五、八八六、六〇 六六四二二	九二九八
								四九五、九〇
								五三、二〇
								台灣相思每株 平均五仙計

國立中山大學第一模範林場概況

種植費				種植費		
項目	數量	單價元	總價元	備	致	
植梅整地 一百畝	五十工	○、六〇	三〇、〇〇	青梅照三角形植法每株距離二十尺三千株佔地百畝每工整地二畝計共需工資如上數		已接白欖 五百株
植欖整地 二百畝	一百工	○、六〇	六〇、〇〇	欖樹照四方形植法每株距離十尺二千株佔地二百畝每工整地二畝計共需工資如上數		未接白欖 五百株
植樹 五千株	二百工	○、六〇	一二〇、〇〇	共植樹五千株每工植二十五株共需工資如上數		未接烏欖 一千株
合計二一〇、〇〇元				合計三〇〇〇、〇〇元		
				同	上	二年生未接過苗木
						二年生已接苗木

國立中山大學第一模範林場概況

第二年度(民國二十三年)

第一年度共需造林費三千二百一十元正

苗木費

項 目	數 量	每株價元	總 價 元	備 考
青 梅	三千株	〇、五〇	一五〇〇、〇〇	備攷如第一年度
白 欖 未已 接接	一千株	一、二〇〇、六〇〇	一二〇〇〇、〇〇〇	
烏 欖 未接	二千株	〇、六〇	一二〇〇〇、〇〇	
合計四五〇〇、〇〇元				

種 植 費

項 目	數 量	總 價 元	備 考
植梅整地 一百畝	五十工	二〇、〇〇	植樹法詳第一年度備考欄
植欖整地 四百畝	二百工	一二〇、〇〇	
同			

國立中山大學第一模範林場概況

項	目	數	量	每株價元	總價元	備	考
<p>第三年度(民國二十四年) 苗木費</p> <p>第二年度共需造林費五千一百一十元正</p>							
合計三〇二、〇〇元							
補植	工資	二十	工	一一、〇〇	每工工資六角計		
欖	樹	二百	株	一四〇、〇〇	已接及未接每株平均七角計		
梅	樹	三百	株	一五〇、〇〇	通常預算補植一成每株五角計		
項	目	數	量	總價元	備		考
<p>補植費</p> <p>合計三〇八、〇〇元</p>							
植	樹	二百八十	工	一六八、〇〇	梅欖共七千株每工植樹二十五株計共需工資如上數		

國立中山大學第一模範林場概況

補植費

項 目	數 量	工 數	每工價元	總 價 元	備 考	種 植 費		
						烏 欖	白 欖	青 梅
植 樹 八千株		三二〇	〇、六〇	一九二、〇〇		二 千 株	未已 接 接	四 千 株
植 欖 整 地	四 百 畝	二〇〇	〇、六〇	一二〇、〇〇	同	〇、六〇	〇、二〇〇	〇、五〇
植 梅 整 地	一 百 四 十 畝	七〇	〇、六〇	四二、〇〇	青梅四千株佔地二百四十畝	一 二 〇 〇、〇 〇	一 二 〇 〇、〇 〇	二 〇 〇 〇、〇 〇
合計三五四、〇〇元						合計五〇〇、〇〇元		
						同	同	價值如第一年度
						前	前	

國立中山大學第一模範林場概況

第四年度(民國二十五年)				第三年度造林費五千六百五十六元			
項 目	數 量	每、株價元	總 價 元	項 目	數 量	總 價 元	備 考
烏 欖	二千株	〇、六〇	一二〇〇、〇〇	梅 樹	三百株	一五〇、〇〇	備考如第二年度
白 欖	一千株	一、二〇〇	一二〇〇、〇〇	欖 樹	二百株	一四〇、〇〇	
未已 接	接			補植工資	二十工	一二、〇〇	
				合 計		三〇二、〇〇元	
合 計 三〇〇〇、〇〇元							

國立中山大學第一模範林場概況

種植費

項目	工數	每工價元	總價元	備考
整地 四百畝	二〇〇	〇、六〇	一二〇、〇〇	備考如第一年度
植樹 四千株	一六〇	〇、六〇	九六、〇〇	
合計二二六、〇〇元				

補植費

項目	株數	每株價元	總價元	備考
梅樹	四百株	〇、五〇	二〇〇、〇〇	備考如第二年度
欖樹	二百株	〇、七〇	一四〇、〇〇	
植樹工資	二十四工	〇、六〇	一四、四〇	
合計三五四、四〇元				

國立中山大學第一模範林場概況

第五年度(民國二十六年) 第四年度共需造林費三千六百七十元零四角

苗木費

項目	株數	每價元	總價元	備
白欖 已接	二千株	一、二、〇、六〇	二二〇〇、〇〇	備考如第一年度
白欖 未接	二千株	〇、六〇	一二〇〇、〇〇	
白欖	三千株	〇、六〇	一八〇〇、〇〇	
合計四二〇〇、〇〇元				

種植費

項目	工數	每工價元	總價元	備
整地 六百畝	三〇〇	〇、六〇	一八〇、〇〇	備考如第一年度
植樹 六千株	二四〇	〇、六〇	一四四、〇〇	
合計三二四、〇〇元				

考

考



補植費

項 目	株 數	每株價元	總 價 元	備 考
欖 樹	二百株	〇、七〇	一四〇、〇〇	備考如第二年度
補植工資	八工	〇、六〇	四、八〇	
合計一四四、八〇元				

第五年度共需造林費四千六百六十八元八角

乙 各年度收入概算

第三年度(民國二十四年)

項 目	株 數	總 價 元	備 考
三年生青梅	三千株	三〇〇、〇〇	每株平均結果二斤共有果六十担每担值銀五元共值銀三百元

第三年度共收入三百元

第四年度(民國二十五年)

國立中山大學第一模範林場概況

第六年度(民國二十七年)				第五年度(民國二十六年)			
項 目	株 數	總 價 元	備 考	項 目	株 數	總 價 元	備 考
五年生梅	三千株	二二五〇・〇〇	每株平均結果十五斤共有果四百五十担每担值銀五元合計如七數	三年生梅	四千株	四〇〇・〇〇	計算如第三年度
				四年生梅	三千株	七五〇・〇〇	計算如第四年度
第五年度共收入三千四百元				第四年度共收入一千零五十元			
				四年生青梅	三千株	七五〇・〇〇	每株平均結果五斤共有果一百五十担每担值銀五元合計如上數
				三年生青梅	三千株	三〇〇・〇〇	如第三年度

國立中山大學第一模範林場概況

第七年度(民國二十八年)				第六年度共收入六千六百元			
項 目	株 數	總 價 元	備 考	項 目	株 數	總 價 元	備 考
五、六、七、年生梅	一萬株	七五〇〇、〇〇	每株平均結果十五斤共有果一千五百担每担五元合計如上數	四年生梅	四千株	一〇〇〇、〇〇	計算如第四年度
七 年 生 白 欖	二千株	五〇〇、〇〇	每株平均結果五斤共有果一百担每担值銀五元合計如上數	五 年 生 梅	三千株	二二五〇、〇〇	計算如第五年度
七 年 生 烏 欖	二千株	二〇〇、〇〇	每株結果五斤共有果一百担每担值銀二元合計如上數	六 年 生 梅	三千株	三〇〇〇、〇〇	每株平均結果二十斤共有果六百担每担值銀五元合計如上數
				七 年 生 白 欖	一千株	二五〇、〇〇	每株平均結果五斤共有果五十担每担值銀五元合計如上數
				七 年 生 烏 欖	一千株	一〇〇、〇〇	每株平均結果五斤共有果五十担每担值銀二元合計如上數

國立中山大學第一模範林場概況

第九年度(民國卅年)				第八年度(民國二十九年)			
項 目	株 數	總 價 元	備 考	項 目	株 數	總 價 元	備 考
七年以上青梅	一萬株	一五〇〇〇、〇〇	每株結果三十斤共結果三千担每担值銀五元合計如上數	八年以上梅	一萬株	一〇〇〇〇、〇〇	每株結果二十斤共有果二千担每担值銀五元合計如上數
				七九年生白欖	五千株	二五〇〇、〇〇	每株結果十斤共有果五百担每担值銀五元合計如上數
				七九年生烏欖	五千株	一〇〇〇、〇〇	每株結果十斤共有果五百担每担值銀二元合計如上數
第八年度共收入一萬三千五百元				第七年共收入八千九百元			
				八年生白欖	一千株	五〇〇、〇〇	每株結果十斤共有果一百担每担值銀五元合計如上數
				八年生烏欖	一千株	二〇〇、〇〇	每株結果十斤共結果一百担值銀二元合計如上數

國立中山大學第一範模林場概況

六十年生白欖	七千株	三五〇〇、〇〇	每株結果十斤共有果七百担每担值銀五元合計如上數
六十年生烏欖	七千株	一四〇〇、〇〇	每株結果十斤共有果七百担每担值銀二元合計如上數

第十年度(民國三十一年)

第九年度共收入一萬九千九百元

項 目	株 數	總 價 元	備 考
八年以上 梅	一萬株	〇〇〇〇、〇〇	每株平均結果四十斤共有果四千担每担值銀五元合計如上數
七年以 上 白欖	一萬株	七五〇〇、〇〇	每株平均結果十五斤共有果一千五百担每担五元合計如上數
七年以上烏欖	一萬株	三〇〇〇、〇〇	每株平均結果十五斤 結果一千五百担每担二元合計如上數

第十年度共收入三萬零五百元

十年以後每年青梅平均收入二萬元

白欖 一萬五千元

烏欖 六千元

共可收入四萬一千元

丁保護 本場因四圍切近村落。人烟稠密。向來濫伐草木。已成習慣。開辦以來伐木雖已嚴禁。而雜草落葉尙許人民自由採取。且放牧亦未禁絕。遂因此而發生種種弊害。如盜伐樹木。相傷幼苗。所在不免。近來乃逐漸將造林地禁止割草放牧。然地方遼闊。而林警有限。故盜竊之事。時有發見。又本場山地向由市民鄉民自由營葬。故各處墳墓如星羅棋布。尤其四圍山麓墳墓稠密。開辦以來。將周圍切近村市一部分劃出。以備村市人民死者營葬。而場內只許舊墳修理。不許新葬。但亦因此而發生種種弊端。如砍伐樹木。蹂躪幼苗。引起火災盜葬等事時有發生。而火災爲害最烈。防止之法。于造林地遍設防火線。線寬約六尺至九尺。每年秋冬季節。將線內雜草剷除。以防火災蔓延。現計已成防火線有十餘區。長二十餘萬尺。每至清明重陽掃墓季節。則分派工警。四處戒備。加以張貼標語佈告。以爲勸告。故火災之害大爲減少。

### 第三節 交通設備

本場開辦以來。爲謀管理保護便利計。經投巨款開闢幹道一條。支道數條。由東山至黃婆洞能仁寺電話三處。經過逐年修改。現時已四通八達。各山嶺山谷均有支路。對於保護效力甚大。

甲幹道 由黃婆洞東經鷄頸坑至沙和公路。寬五公尺。長四千零三十三尺。爲本場自闢幹道。由黃婆洞西經陳田江夏至廣花公路。爲廣州市政府所開。亦于二十年開通。長約六千公尺。故登山者。或由東面沙河。或由西面廣花公路。均可用汽車而達林場。

乙支道 由黃婆洞經大坑齋岡坑等處以至能仁寺。又經蘇家祠雙溪寺白雲寺鄭仙祠以至濂泉寺。

。由鷄頸坑至蘇家祠。由黃婆洞經五雷嶺。北至磨刀坑。又經五雷嶺南至園下田。又經水瓜坪以至嶺塘第三苗圃。并各中途分支連絡小路。共長二萬餘公尺。

丙電話線 由東山辦事處至能仁寺。長約六里。至黃婆洞。長約八里。三處各有電話機一件。而黃婆洞有總機一件。雙溪寺蘇家祠本有電話。今因工作地點變動。已停止。

本場林道支道路名一覽

路名	經過地點	路名	經過地點
五雷上路	由牛牯頭經牛歸欄至五雷嶺	雙溪路	由山猪塘至雙溪寺
五雷下路	由第一苗圃至五雷嶺	塔窩路	由貓頭經塔壘至大窩
欄圃路	由第一苗圃至牛歸欄	濂泉路	由雞頭崗至濂泉寺
松圃路	由松風亭至第二苗圃	大能路	由大飛鳳至能仁寺
望雲路	由望亭至磨星嶺	金雞路	由金帶山至雞公山
大窩路	由第一苗圃經大窩至老厝脯	雞能路	由雞公山至能仁寺

虎脯路	圍繞老虎脯山坡	燕子路	環繞燕子山西南山坡
摩訶路	由摩訶嶺至許崗坑頂	將軍路	由飛鳳山至將軍嶺
蕭能路	由蕭崗坑頂至能仁寺	羅圃路	由羅傘崗至第一苗圃
蘇家祠路	由蘇家祠至摩訶嶺下	蟹圃路	由第二苗圃起經蟹山至第三苗圃
蘇溪路	由蘇家祠至雙溪寺	洞口路	縱橫交錯於黃婆洞口

## 第五章 管理

本場初開辦時。由廣州政治分會議決。令廣東省政府辦理。經費由中央財政特派員公署與廣東財政廳平均支出。委託中山大學辦理。林場主任由大學聘農學院林學系教授兼任。主持全場事務。其他職員。高級者。由校長委任。承主任之命。分擔職務。辦事。設于東山及黃婆洞。總務兼會計書記等則在東山辦事處辦公。而技士。技佐。庶務。林警。隊長。監工等則住黃婆洞。主任則每星期三日在黃婆洞。二日在東山事務所。若遇造林及防火季節。則借用能仁寺蘇家祠設立臨時辦事處。派職員監工移住該處。指揮工作。



## 第六章 研究試驗

### 第一節 試驗區

本場自身研究事項。只就造林選種及植樹播種等比較試驗。以爲編製施業方案之準據。亦營林之基本工作也。現經開闢試驗區七處。逐漸調查研究。唯造林上諸種問題。均極重大。非經過長久期間。精密試驗。不能得確實結果。此所以發表試驗報告。尙遲遲有待也。茲畧述于后。

#### 試驗概要

(甲)第一試驗區。地勢平坦。爲乾燥沙質壤土。種植各種闊葉樹。調查其生長成績。並於同樣樹種中。施行帶土移栽。裸根移栽。及剪枝移栽等比較試驗。法將本區內劃成八十二行。每行寬半公尺。長二十五公尺。擇適宜樹種。如台灣相思，緬甸合歡，土楨，印度黃檀，銀樺，苦棟，狗棍，皂莢，紅豆等九種。分植行內。每週巡視一次。記明結果。據現在觀察其中生長較良者。爲緬甸合歡。土楨。苦棟。紅豆等樹種。其他則稍遜。

(乙)第二試驗區。土質濕潤。適于各闊葉樹種之試驗。故採用樹種爲黑相思，紅豆，油桐，石栗，秋楓，黃金樹。朴樹，貓尾樹，按，蒲桃，皂莢，大椎，枳椇。青岡，梧桐，烏桕，白槐，倒吊筆，水松等十九種，據最近之觀察。紅豆，皂莢，油桐，按，烏桕，青岡，黃金樹，蒲桃，水松，枳椇，白槐，倒吊筆，大椎等樹種生長較良。

(丙)第三試驗區，爲壤質沙土。擇北向山坡。爲樟樹移植年齡及植樹法比較試驗地。用一尺至

四尺高之樟苗。依行植法，穴植法，比較試驗。據最近之觀察。以二尺高之樹苗用行植者為最良。成活數達八成以上。高過三四尺之樟苗。則先剪枝栽植。始能萌芽生長也。

(丁) 第四試驗區，亦為北向山坡。壤質土沙。用緬甸合歡，秋楓，樟，陰香，土楨，皂莢，桐等七種。依行播法，穴播法，分別試驗。結果以行播之緬甸合歡，秋楓，土楨，及桐樹等發芽較多。生長亦良。

(戊) 第五試驗區。位於第四試驗區之上坡。土質亦相同。試驗樹種為黑相思，台灣相思，紅豆，金合歡，緬甸合歡，土楨，印度黃檀，銀樺，皂莢，苦楝，洋紫荆，秋楓等。

(己) 第六試驗區。又在第五試驗區之上部。土質大畧相同。惟較乾燥。此為松樹等播種試驗區。將土地劃分六格。第一格為普通之穴播法。第二格為小溝排水穴播法。第三格為排水大穴播法。第四格為條播法。第五格為寬行條播法。第六格為馬尾松美國松及印度松列植比較試驗。據最近觀察。以普通之穴播法及行播法生長較良。

(庚) 第七試驗區。為北向山地。壤質沙土。施行各濶葉樹種出山時期比較試驗。採用濶葉樹九種。每月移植一次。據觀測成績。以三月及四月移植者較為適宜。以上不過述其大略。將來繼續試驗。再將其結果整理。編成報告書付印。此外尚有松樹播種時期試驗杉之耐蔭栽植試驗。及松脂採取試驗等。正在進行中。

## 第一節 試驗種類

(甲)各種樹種移植方法及生長狀況試驗本試驗之目的，在研究各種樹種移植之方法及各種土地之適宜樹種。

其一

1 地點 第十四林區第五分區下部之平地

2 土質 乾燥疏鬆多石之砂質土壤。

3 方法 作成寬半公尺，之植樹長條，鋤去條內雜草，並使表土疏鬆，條間距離一公尺株間距離半公尺，茲將試驗樹種栽植之方法及栽植之時期，存活成數分列于後：

樹種	苗木高度	栽植方法	存活成數
台灣相思	一尺	裸根移植不剪枝	44 %
	一尺	帶土移植不剪枝	84
	二尺	裸根移植不剪枝	100
	二尺	帶土移植不剪枝	100

國立中山大學第一模範林場概況

	緬甸合歡								
半尺	半尺	六尺	六尺	六尺	六尺	四尺	四尺	四尺	四尺
帶土移植不剪枝	裸根移植不剪枝	裸根移植將幹部剪至半尺高	裸根移植將幹部剪至一尺高	裸根移植將幹部剪至三尺高	裸根移植不剪枝	裸根移植將植幹部剪至四寸高	裸根移植將植幹部剪至一尺高	帶土移植不剪枝	裸根移植不剪枝
100	88	60	40	20	30	60	50%	30	50%

國立中山大學第一模範林場概況

黃 檜									
一 尺	六 尺	六 尺	四 尺	四 尺	四 尺	二 尺	二 尺	一 尺	一 尺
裸根移植不剪枝	裸根移植將幹部剪至四尺高	裸根移植不剪枝	裸根移植將幹部剪至一尺高	裸根移植將幹部剪至二尺高	裸根移植不剪枝	帶土移植不剪枝	裸根移植不剪枝	帶土移植不剪枝	裸根移植不剪枝
56	100	80	100	100	70	100	96	100	100 %

况概場林範模一第學大山中立國

印度黃檀									
一尺	六尺	六尺	三尺	三尺	三尺	三尺	二尺	二尺	二尺
裸根移植不剪枝	裸根移植將幹部剪至四尺高	裸根移植不剪枝	裸根移植將幹部剪至半尺高	裸根移植將幹部剪至一尺高	裸根移植將幹部剪至二尺高	裸根移植不剪枝	裸根移植將幹部剪至半尺高	裸根移植將幹部剪至一尺高	同
									右
90	100	90	90	100	90	90	100	70	70 %

况概場林範模一第學大山中立國

		銀 樺							
四 尺	二 尺	二 尺	五 尺	五 尺	五 尺	五 尺	二 尺	二 尺	一 尺
裸根移植不剪枝	帶土移植不剪枝	裸根移植不剪枝	裸根移植將幹部剪至半尺高	裸根移植將幹部剪至一尺高	裸根移植將幹部剪至二尺高	裸根移植不剪枝	帶土移植不剪枝	螺根移植不剪枝	帶土移植不剪枝
0	36	16	100	100	100	100	88	33	34 %

國立中山大學第一模範林場概況

	紅豆		皂角	山扁豆			苦楝		
一尺	一尺	一尺	一尺	一尺	三尺	二尺	一尺	六尺	四尺
帶土移植不剪枝	裸根移植不剪枝	帶土移植不剪枝	全	全	全	全	裸根移植不剪枝	裸根移植不剪枝	裸根移植將幹部剪至二尺高
			右	右	右	右			
80	52	100	30	90	100	34	48	0	80%



4. 說明

		三尺	裸根移植將幹部剪至二尺高	80%
		三尺	裸根移植將幹部剪至二尺高	80
		三尺	裸根移植將幹部剪至二尺高	100

台灣相思 (*Acacia confusa*) 在苗圃中育成二尺高之苗木，最適于造林之用，移植時無須帶土，四尺

高之苗木于定植後須剪枝，試驗結果，以幹部剪至數寸高者，成績最佳，

緬甸合歡 (*Albizia lebbek*) 舉行造林時，用一尺至二尺高之苗木為宜，裸根移植無妨生長，六尺高之苗木，于移植時，須剪枝

印度黃檀 (*Dalbergia sisso*) 無須帶土移植，以五尺高之苗木，移植之成績最佳，移植時無須剪枝，

黃檀 (*Dilbergia hn leana*) 苗木之高度在四尺以上者，移植之存活成數最高，過小者，成績反劣，移植時無須剪枝，苗木主根甚長，不易帶土移植，

銀樺 (*Grevilia robusta*) 存活成數甚低，生長亦劣，似不適于造林之用，或以移植過早故也，明春擬作第二次之試驗，以用小苗帶土移植，較為妥善，

山扁豆 (*Cassia fistula*) 一尺高之苗木適于造林之用，可帶土移植，

紅豆 (*Alnus formosensis*) 一尺高之苗木帶土移植，成績甚高，三尺高之苗木，移植時無須帶土，

惟須剪枝

其二

- 1 地點 第三林區第八分區下部之平地
- 2 土質 極潮濕之砂質土壤，雜草深密
- 3 方法 將雜草焚去，作成寬三尺，高一尺之植樹長堆，條間距離約三四尺，茲將試驗之樹種，移植之方法及存活之成數列表于後

樹種	苗木高度	栽植之方法	存活成數
黑相思	四尺	裸根移植不剪枝	50 %
	半尺	裸根移植不剪枝	78
	一尺	裸根移植不剪枝	78
	一尺	裸根移植將幹部剪至半尺高	92
	二尺	裸根移植不剪枝	85 %

				紅 豆					
三 尺	二 尺	二 尺	半 尺	半 尺	四 尺	四 尺	四 尺	二 尺	二 尺
裸根移植不剪枝	帶土移植不剪枝	裸根移植不剪枝	帶土移植不剪枝	裸根移植不剪枝	裸根移植將幹部剪至四寸高	裸根移植將幹部剪至二尺高	裸根移植不剪枝	裸根移植將幹部剪至四寸高	裸根移植將幹部剪至一尺高
100	100	88	88	70	100	50	52	100	90 %

况概場林範模一第學大山中立國

			石 栗					油 桐	
三 尺	三 尺	一 尺	一 尺	三 尺	二 尺	二 尺	一 尺	一 尺	三 尺
帶土移植不剪枝	裸根移植不剪枝	帶土移植不剪枝	全 右	裸根移植不剪枝	帶土移植不剪枝	裸根移植不剪枝	帶土移植不剪枝	裸根移植不剪枝	裸根移植將枝剪去
100 %	85	88	62	100	95	95	95	95	90 %

國立中山大學第一模範林場概況

							秋 楓		
四 尺	三 尺	二 尺	二 尺	一 尺	一 尺	半 尺	半 尺	五 尺	五 尺
同 右	裸根移植不剪枝	帶土移植不剪枝	裸根移植不剪枝	帶土移植不剪枝	根裸移植不剪枝	帶土移植不剪枝	裸根移植不剪枝	帶土移植不剪枝	裸根移植不剪枝
92	88	92	88	84	78	60	30	0	6 %

况概場林範模 - 第學大山中立國

		貓尾樹					朴樹		黃金樹
二尺半	一尺	一尺	三尺	三尺	二尺	二尺	一尺	三尺	一尺
裸根移植不剪枝	帶土移植不剪枝	裸根移植不剪枝	裸根移植將幹部剪至二尺高	裸根移植不剪枝	裸根移植將幹部剪至一尺高	同 右	同 右	同 右	裸根移植不剪枝
100 %	90	100	90	38	90	75	90	70	78 %

國立中山大學第一模範林場概況

										大葉有利
五尺	五尺	四尺	四尺	三尺	三尺	二尺	二尺	一	一	
帶土移植不剪枝	裸根移植不剪枝	帶土移植不剪枝	裸根移植不剪枝	帶土移植不剪枝	裸根移植不剪枝	帶土移植不剪枝	裸根移植不剪枝	帶土移植不剪枝	裸根移植不剪枝	
0	0	5	0	10	0	40	6	100	0	%

况概場林範模一第學大山中立國

					小葉有加利				
七尺	七尺	六尺	六尺	五尺	五尺	七尺	七尺	六尺	六尺
帶土移植不剪枝	裸根移植不剪枝	帶土移植不剪枝	裸根移植不剪枝	帶土移植不剪枝	裸根移植不剪枝	帶土移植不剪枝	裸根移植不剪枝	帶土移植不剪枝	裸根移植不剪枝
0	0	0	0	0	0	0	0	0	0%



况概場林範模一第學大山中立國

	皂 角						蒲 桃		
半 尺	半 尺	四 尺	四 尺	二 尺	二 尺	一 尺	一 尺	八 尺	八 尺
帶土移植不剪枝	裸根移植不剪枝	裸根移植將幹部剪至三尺高	裸根移植不剪枝	帶土移植不剪枝	裸根移植不剪枝	帶土移植不剪枝	裸根移植不剪枝	帶土移植不剪枝	裸根移植不剪枝
100	100	5	0	44	28	100	35	0	0 %

況概場林範範一第學大山中立國

麻 櫟					枳 椶		錐 栗		
二 尺	四 尺	四 尺	二 尺	一 尺	一 尺	一 尺	一 尺	一 尺	一 尺
裸根移植不剪枝	裸根移植將枝剪去	同 右	裸根移植不剪枝	帶土移植不剪枝	裸根移植不剪枝	帶土移植不剪枝	裸根移植不剪枝	帶土移植不剪枝	裸根移植不枝
100	100	100	100	100	100	72 $\frac{1}{2}$	35	100	100 %

國立中山大學第一範林場概況

倒吊筆		中國槐						烏桕	梧桐
三尺	三尺	三尺	四尺	四尺	二尺	二尺	一尺	一尺	一尺
裸根移植不剪枝	帶土移植不剪枝	裸根移植不剪枝	裸根移植將幹部剪至三尺高	裸根移植不剪枝	帶土移植不剪枝	裸根移植不剪枝	帶土移植不剪枝	同右	裸根移植不剪枝
90	100	100	100	34	100	88	94	94	100%

4. 說明

	水松	三 尺	裸根移植將幹部剪至二尺高	100 %
二 尺	一 尺	全 右	裸根移植不剪枝	87
				18

黑相思 (*Acacia auriculata*) 一尺至二尺高之苗木，最適於造林之用，移植時須剪枝，一尺高以下之苗木，根幹幼嫩，不適於造林之用。

紅豆 (*Albizia thera pavonia*) 二尺至三尺高之苗木，移植之存活成數最高，栽植時無須剪枝，裸根移植即可。

油桐 (*Alseodora fordii*) 一尺至三尺高之苗木，適於造林之用，裸根移植即可，無須剪枝。

石栗 (*Alseodora moluccana*) 一尺及一尺高以下之苗木須帶土移植，二尺至三尺高者裸根移植即可，五尺及五尺高以上之苗木，移植之存活成數甚低，不適於造林之用。

秋楓 (*Bischofia javanica*) 二尺至四尺高之苗木，適於造林之用，二尺高以下者，根幹幼嫩，似以帶土移植為宜，

黃金樹 (*Catalpa speciosa*) 生長甚佳，一至三尺高之苗木，移植之成績最佳，惟主根過長，不宜帶土移植。

朴樹 (*Celtis sinensis*) 主根過長，不易帶土移植，一至三尺高之苗木，移植之存活成數甚高，二尺以上之苗木，于移植時以將幹部剪至一尺高者為最佳。

大葉有加利 (*Eucalyptus robusta*) 生長繁旺，為適于等土地之造林樹種，按本試驗之結果，一尺高之苗木帶土移植，非特存活成數較高，生長狀況亦佳，今春在試驗區內栽植之一尺高之苗木，高度已達四尺，最高者六尺餘，為各種樹種中之生長最繁旺者，明春擬舉行第二次之試驗，以研究較大苗木之移植法及時期。

小葉有加利 (*Eucalyptus teriticornis*) 高五尺以上之苗木，甚難移植，以本場苗圃無較小之苗木，故未試驗，擬于明春作第二次之試驗。

蒲桃 (*Engenia Jambosa*) 生長甚佳，為適于等土地之造林樹種，一尺高之苗木帶土移植，成績最佳，高度在一尺以上者，主根甚長，移植不易，不適于造林之用。

皂角 (*Gleditsia sinensis*) 一尺高之苗木，移植甚易，無須帶土移植，明春擬用較高之苗木，作第二次之試驗。

錐栗 (*Castanopsis fissa*) 為適于等土地之造林樹種，一尺高之苗木適于造林之用，須帶土移植。

枳椇 (*Hovenia dulcis*) 生長甚佳，一尺至四高高之苗木，移植之存活成數最高，生長狀況，無甚差別。

，裸根移植即可，無須帶土，

櫟樹 (*Quercus serrata*) 爲適于是等土地之造林樹種，主根甚長，不易帶土移植。

梧桐 (*Firmiana simplex*) 爲適于是等土地之樹種，主根甚長，不易帶土移植。明春擬作第二次之試驗。

烏桕 (*Sapindus sibiricum*) 爲適于是等土地之造林樹種，一尺至四尺高之苗木，移植之存活成數最高，移植時，無須帶土，一二四尺高之苗木，移植時須剪枝，

倒吊筆 (*Wrightia pubescens*) 似爲適于是等土地之造林樹種，明春擬用高度不同之苗木，作第二次之試驗。

水松 (*Glyptostrobus heterophylo*) 不適宜，移植無須帶土，

### 其三

1 地點 第二十林區向北之山坡。

2 面積 0.35公畝

3 土質 濕潤之黃色砂質壤土，雜草灌木生長深密之地。

4 方法 作成深一寸之平行植樹畦，畦間距離四尺，茲栽植之方法，試驗之樹種及存活之成數分列于後：

			台灣相思					黑相思	樹種
四尺	四尺	一尺	一尺	四尺	四尺	四尺	一尺	半尺	苗木高度
裸根移植將幹部剪至二尺高	裸根移植不剪枝	帶土移植不剪枝	裸根移植不剪枝	裸根移植將幹部剪至一尺高	裸根移植將幹部剪至二尺高	同 右	同 右	裸根移植不剪枝	栽 植 方 法
20	20	70	20	100	93	25	70	70 %	存活成數

國立中山大學第一模範林場概況

			緬甸合歡				紅豆		
四尺	二尺	一尺	一尺	三尺半	二尺	一尺	一尺	四尺	四尺
裸根移植不剪枝	裸根移植不剪枝	帶土移植不剪枝	裸根移植不剪枝	裸根移植不剪枝	裸根移植不剪枝	帶土移植不剪枝	裸根移植不剪枝	裸根移植將幹部剪至三寸高	裸根移植將幹部剪至一尺高
100	92	96	92	70	56	70	30	50	20



國立中山大學第一模範林場概況

	印度黃檀				黃檀				金合歡
一尺	一尺	六尺	四尺	二尺	一尺	六尺	四尺	二尺	二尺
帶土移植不剪枝	裸根移植不剪枝	同右	同右	同右	裸根移植不剪枝	裸根移植不剪枝	裸根移植不剪枝	帶土移植不剪枝	裸根移植不剪枝
86	58	90	100	68	55	80	90	96	72

况概場林範模一第學大山中立國

	紫 荆		苦 楝		皂 角		銀 樺		
一 尺	一 尺	三 尺	二 尺	半 尺	半 尺	二 尺	二 尺	三 尺	三 尺
帶土移植不剪枝	裸根移植不剪枝	同 右	裸根移植不剪枝	帶土移植不剪枝	裸根移植不剪枝	帶土移植不剪枝	裸根移植不剪枝	裸根移植將幹部剪至一尺半高	裸根移植不剪枝
65	50	90	90	95	80 %	75	10	90	50

况概場林範模一第學大山中立國

			烏 桧				秋 楓		
四 尺	四 尺	二 尺	二 尺	二 尺	二 尺	一 尺	一 尺	五 尺	三 尺
裸根移植將幹部剪至三尺高	裸根移植不剪枝	帶土移植不剪枝	裸根移植不剪枝	帶土移植不剪枝	裸根移植不剪枝	帶土移植不剪枝	裸根移植不剪枝	全 右	裸根移植不剪枝
100	25	100	70	96	56	25	18	95	90

國立中山大學第一模範林場概況

黃金樹				錐栗					錐栗
一尺	四尺半	三尺	一尺	一尺	二尺	一尺	一尺	半尺	半尺
全右	全右	裸根移植不剪枝	帶土移植不剪枝	全右	裸根移植不剪枝	帶土移植不剪枝	裸根移植不剪枝	帶土移植不剪枝	裸根移植不剪枝
90	45	25	6	6	25%	86	12	56	6

櫟 樹		印度青岡樹		枳 椶				蒲 桃	
	一 尺	半 尺	一 尺	一 尺	二 尺	二 尺	一 尺	一 尺	三 尺
同 右	同 右	裸根移植不剪枝	帶土移植不剪枝	裸根移植不剪枝	裸根移植將幹部剪至一尺高	同 右	帶土移植不剪枝	全 右	裸根移植不剪枝
98	0	6	100	100	66	40	66	10	90

	梧桐	一尺半	中國槐	一尺半
	半尺	一尺半	帶土移植不剪枝	裸根移植不剪枝
一尺	同	右	裸根移植不剪枝	95
				90
				70
				65

6. 說明

黑相思 (*Acacia arthica*) 主根甚長，不易帶土移植，小苗適于造林之用，大苗于移植時須剪枝。

台灣相思 (*Acacia confusa*) 一尺高之苗木，帶土移植之成績最佳，大苗于移植後，即須剪枝，以將幹部剪至數寸高者，為最佳。

紅豆 (*Adenanthera Parviflora*) 一尺高以下之苗木，以帶土移植最佳，大苗無須帶土移植，三尺高之苗木適于造林之用，裸根移植即可。

緬甸合歡 (*Albizia lebbek*) 為適于造林之樹種，無須帶土移植，一至四尺高之苗木，移植之存活成數甚高。

金合歡 (*Albizia Nikora*) 小苗帶土移植之成績稍佳，惟造林時，裸根移植即可，大苗亦適於造林之用。

黃檀 (*Dalbergia nupenne*) 主根甚長，不易帶土移植，三尺高之苗木移植之成績最佳，無須剪枝，印度黃檀 (*Dalbergia sisso*) 小苗帶土移植之成績最佳，此適與第一試驗之結果相反，大苗于移植後，以多剪枝為佳。

銀樺 (*Geniwa robusta*) 帶土移植之成績最高，此適與第一試驗中所得之結果相同，明春擬作第二次之試驗，是種樹種似以在雨季中移植較為妥當。

皂角 (*Gleditschia sinensis*) 小苗裸根移植即可，明春擬作第二次之試驗。

苦楝 (*Melia azadirach*) 為適于造林之樹種，二至三尺高之苗木，移植之成績最佳，無須剪枝，裸根移植即可。

洋紫荆 (*Bauhinia Mackenna*) 三尺高以上之苗木移植之成績比小苗較佳，移植時無須剪枝，裸根移植即可。

秋楓 (*Bischofia javanica*) 與第二試驗之結果相同，二尺及二尺高以下之苗木，須帶土移植，一尺高以下之苗木，以根幹過于幼嫩，不適于造林之用。

烏桕 (*Sapium sebiferum*) 小苗以帶土移植為佳，此與第二試驗之結果相同，大苗于移植後將幹部剪至一尺者，存活成數最高。

大錐 (*Castanopsis fissa*) 四尺高之苗木適于造林之用，此適與第二試驗之結果相反，或以栽植過早故也，明春擬作第二次之試驗。

錐栗 (*Castanopsis chinensis*) 爲適于是等土地之造林樹種，帶土移植最佳。

黃金樹 (*Catappa speciosa*) 適于造林之樹種，主根甚長，不易帶土移植，一尺至三尺高之苗木移植之成績最佳。

蒲桃 (*Eugenia jan bosc*) 須帶土移植，此與第二試驗之結果相似，明春將舉行剪枝試驗。

枳椇 (*Hovenia dulcis*) 適于造林之樹種，無須帶土移植。

印度青岡樹 (*Quercus incana*) 成績低劣，擬舉行第二次之試驗。

櫟樹 (*Quercus serrata*) 爲適于是等土地之造林樹種，裸根移植即可。

中國槐 (*Sophora japonica*) 三尺高之苗木適于造林之用，此與第二試驗之結果相同。

梧桐 (*Firmiana simplex*) 爲適于造林之樹種，明春擬再行試驗。

### 結論

1 適于乾燥多石礫之砂質土壤之造林樹種：

銀合歡，黃檀，印度黃檀，苦楝，皂角，紅豆，

2 適于極潮濕地之造林樹種：

紅豆，油桐，秋楓，朴樹，貓尾樹，大葉加利，楊桃，皂角，枳椇，櫟樹，梧桐，烏柏，中國槐，倒吊筆，水松。

3 適于陰濕壤質土壤之造林樹種：



銀合歡，金合歡，黃檀，皂角，苦棟，烏柏，黃金樹，枳椇，樺樹，中國槐，梧桐。

乙，樟樹土移植方法及造林苗木適宜高度之試驗。

1 地點 第二十林區向北之山坡。

2 試驗之面積 0, 04 公畝。

3 土質 深厚濕潤之砂質壤土，植物被覆頗為深密。

4. 方法 用一尺，二尺，三尺及四尺之樟苗，一部帶土移植，一部裸根移植，一部植于寬一尺之長形植樹條內，植樹條與山坡平行，一部穴栽，穴植後將穴面之草皮反轉置于穴面之下部，以保持土壤中之水分。

5. 移植時期 二十一年三月九日至十日。

6. 結果。

帶土移植與裸根移植之存活成數及生長之狀況，無大差異。

條植與穴植亦無顯著之差別。

一尺高之樟苗，移植之存活成數為 86%，二尺高者 80%，三尺高者 62%，四尺高者 40%  
%，三尺及四尺高之樟苗之一部，四月二十五日將枝幹剪去一半，其存活成數增至 80%。

7. 說明。

穴植可行，無須條植，植樹穴之穴面須較地面稍低，將草皮反轉置于穴面之下部，可保持土壤中之水分，以此法移植之平均存活數約80%，帶土移植可行，一至二尺高之苗木，移植之存活成數較高，雜草生長稀疏之地，以用小苗造林為宜，三四尺高之苗木，亦適于造林之用，惟于定植時，須將嫩枝剪去，春季定植。不可過早，以在兩季中舉行為佳，

丙，馬尾松直接播種造林方法試驗

1 地點 第二十林區向北之山坡，

2 試驗區之面積 0,2 公畝

3 土質 深厚濕潤之壤土，雜草深密之地，

4 播種時期及方法 于二十一年二月十二日至十八日整理土壤，準備播種，茲將播種之方法列左

A 0, 0 4 公畝塊播 將雜草去除，表土疏鬆整平，

B 0, 0 4 公畝塊播 雜草去除，表土疏鬆，塊面稍稍向內傾斜，播種塊之內面作成淺窄之小溝

C 0, 0 4 公畝穴播 作成直徑八英寸之圓穴，穴之四周導以淺窄之小溝，以備排水之用，

D 0, 0 4 公畝行播 作成寬四英寸之播種行，

E 0, 0 4 公畝條播 作成寬一英尺之播種條，條之內邊作成淺窄之小溝，

二月二十九日播種

5 結果

塊播（無小溝）發芽成數 $\sim 0 \sim$ ，平均每播種塊有幼苗二株，

塊播（有小溝）發芽成數 $\infty \sim$ ，平均每播種塊有幼苗三株，

穴播 發芽成數 $\infty \sim$ ，平均每播種丘有幼苗四株，

行播 每行長十公尺，有幼苗五十株，平均每米突苗木五株，

條播 每十公尺條內，有幼苗三百株，平均每公尺有苗三十株，

條播之成績最佳，條之內邊有排水之小溝，故種子及幼苗無被雨水沖失之患，條寬一英尺，與苗圃之苗床無異，故無雜草壓迫之害，惟播種之費用甚大，此種播種法，宜與植樹連合舉行，條間距離宜寬，條播于陰濕山坡之幼苗，生長暢旺，可用作植樹造林之用，

行播之成績次于條播，惟費用較省，播行甚窄，幼苗易受雜草壓迫之害，故須除草，在山坡傾斜峻險及雜草生長稀疏之地，行播殊為適宜，播種行須與山坡平行，

大穴播之整土費用過大，不適于造林之用。

帶排水小溝之塊播法，費用較省，成績亦佳，在濕潤富于壤土之山坡，可以此法播種。

無排水小溝塊播之成效亦佳，在過于乾燥之土地，宜將塊面凹下，以較地面低三四寸為宜，如此可減少旱魃之害。

丁，馬尾松直接播種造林時期試驗。

1. 地點 第一林區第二分區向西南山坡之下部。

2. 試驗區之面積 0, 0 1 公畝。

3. 乾燥瘠薄多石礫之砂土，含有少量之壤質土壤。

4. 方法 將試驗區劃成長一公尺寬半公尺之播種塊，塊面雜草去除，表土疏鬆，每隔一星期播種一次，每次播二塊，每塊播種子一百粒，甲塊之種子未浸水，乙塊之種子，于未播前浸入冷水二十四小時，播後塊面覆以雜草，種子發芽時，即將覆草除去，種子發芽之時期及發芽量每日分別記載之。

5. 結果。

一月所播之種子，播種後二十五日至三十日即可發芽，播于二三月者，十七八日即發芽，播于四五月者，八九日後即發芽矣，

各月平均發芽量	
浸水種子 %	未浸水種子 %
23.0	39.0
30.0	37.0
41.0	47.0
35.0	31.0
4.0	6.0

月份	播種日期	發 芽 量	
		浸水種子 %	未浸水種子 %
一 月	十 三 日	25.0	48.0
	二 十 日	30.7	31.3
	二 十 七 日	13.7	37.0
二 月	三 日	36.7	37.3
	十 日	34.7	41.3
	十 七 日 二 十 四 日	27.0 21.7	28.0 41.3
三 月	四 日	36.7	45.0
	九 日	46.7	45.3
	十 六 日	55.7	51.0
	二 十 三 日 三 十 日	29.7 38.3	36.7 59.0
四 月	六 日	13.7	20.3
	十 三 日	62.3	44.0
	二 十 七 日	20.7 43.3	27.7 30.0
五 月	四 日	0.0	2.0
	十 一 日	1.3	3.7
	十 八 日	1.0	3.0
	二 十 五 日	13.7	13.7

三月間播種之發芽量最高：二月次之，一月又次之，四五月間播種之成績，最為低劣，浸水種子之發芽量，多較未浸水者低，浸水之種子僅較未浸水者早發芽一二日，其促進種子發芽之效力固甚微也，

氣溫對於種子發芽之關係，殊為顯著，溫度在攝氏十七度以下時，溫度增高，發芽量亦因而增高，溫度減低發芽量亦因而減低，溫度在十七度以上時，則反是，按試驗之結果，攝氏十五至高二十三度之氣溫，最適于馬尾松種子之發芽，

按廣東之氣候，三月爲馬尾松直接播種最佳之時期，過遲過早均不適宜，以播種過遲之成績尤爲低劣，一二月間之氣溫，約在攝氏十二至二十度之間，此恰爲馬尾松種子發芽最適當之溫度，舉行大規模之直接播種造林時，于一二月間即可開始播種，至三月底播種，工作即應結束，直接播種之種子，無須浸水，種子浸水後，遇乾旱之天氣，其發芽力必因而低減，故以不浸水爲宜，

#### 二十一年度馬尾松播種造林費用試驗

一，試驗目的考察馬尾松播種造林。每單位面積之造林費用。以爲下列各項數目之決定。

- 1 每畝需用工數及工資。
- 2 每畝需用種量及價值。
- 3 每畝需造林費用。
- 4 每工每日播種之種量及面積。

以上四項得其確數後。即可供將來施業案之參考。亦可爲查核工人每日工作能率之標準。

二，試驗方法將試驗區面積測量計算。然後用穴播法播種。穴距離一公尺。成三角形排列。每穴約播種子八粒。每播種人數及所用種子皆詳細紀錄。先得全面積之造林費。然後計算平均每畝造林費。與及每工每日應播之種量及面積。

三，試驗地點及面積 本試驗區在第二十林區。面積三十畝七分五厘。(計一八八，九二八公畝)

四，試驗結果 全面積三〇，七五畝。計用播種工人三十八名。種子七斤十三兩。今以平均每畝計算。則每畝需工人一，二三工每工工值六角。計需工資七角四分。種子四兩。每斤價值二角七分。計需種費九分。合計每畝造林費共八角三分。至工人工作能率。則每日每工應播種子三兩五錢。應播面積七分五厘。

全試驗區造林費用表

工數	工值	種量	價值	合計	備考
三八工	二二·八元	七·八斤	二·八八元	二五·六八元	每工每日播種子三，五兩面積七分五厘

每畝造林費用表

工數	工值	種量	價值	合計	備考
一·二三工	〇·七四元	四·〇六兩	〇·〇九元	〇·八二元	工值每工六毫計

第七章 第二林場籌辦情形

本校第二模範林場原定設於滑水山。於民國十四年由本校派教授學生前往調查。擬定計劃。呈請政府撥歸本校辦理。而經費由粵漢路撥支。以所伐木材供為該路枕木之用。旋因時局影響。遂停止進行。

民國二十年十一月復由本場派員前往調查。並擬計劃。於二十一年春季設立林場辦事處著手籌備。並於附近蕉園地方附設小學校一所。以教育鄉村兒童。二十一年春季。西南政務委員會議決畫歸第一集團軍總司令部辦理。本場所設之辦事處遂奉令收束。而附設之小學校則維持至二十一年底始行結束。本場以滑水山事業已中止。乃就東江惠陽西湖附近荒山設立第二模範林場由本年春季著手調查。買收民地。先行設立苗圃。派技佐一人前往暫行管理。二十三年即可開始造林。

## 第八章 場內名勝古蹟一覽

### 一 黃婆洞

黃婆洞位于白雲山北部。南至摩星嶺。西北至五雷嶺。東至牛牯嶺。西至洞口亭。一大山谷之總稱也。本場辦事處并第一苗圃第二苗圃在焉。往昔爲伏莽之地。自開設林場以來。林木蒼翠。泉石幽雅。交通便利。爲都人士惟一遊樂場。每值假日遊人絡繹不絕。

### 二 游泳池

池在黃婆洞內。方廣約七八畝。昔爲農田之蓄水塘。林場開辦後。乃成爲游泳池。山水清潔。旁設有葵棚更衣室一座。池中有小艇兩艘。以備遊客之用。

### 三 水月閣

水池西畔有小閣一座。名水月閣。建于二十年冬。數椽瓦屋。依山臨水。傍有古松一柯。團如車蓋。屋內設有枱椅供遊人休息之用。



四 松風亭

亭在水池東南山上。用杉木皮建成。傍有古松數十株。與水月閣明珠樓遙遙相望。

五 環翠樓

環翠樓在水月閣後山頂。由遊人捐資建于民國二十一年。原名明珠樓。二十二年改今名。

六 怡雲閣

怡雲閣在黃婆洞東方牛牯嶺山凹上。建於民國十九年。原名望雲亭。二十二年改今名。

七 曲水松林

水瓜坪第二苗圃外黃婆洞中各溪會合處。小橋流水。曲折潏洄。傍有壁立之崩岡。偃蹇之老松。風景甚好。惟地稍偏僻。遊人罕有至者。若將水池浚深。可成一良好游泳場也。

八 蘇家祠

摩星嶺東北蘇家山之谷中。有蘇姓家祠。祠背有山。林木蔥鬱。祠前有廣地。有水塘。俯瞰珠江。景緻絕佳。

九 阿婆髻石

阿婆髻石。大約方丈。在蘇家祠之右側。石形蒼古。懸崖欲墜。遠望似老婦之髻。洵奇觀也。

十 落機山

距蘇家祠東約里許。有懸崖壁立數十丈。人立其上。不敢俯視。二十二年春。有飛機由此撞落。機焚人死。極其悽慘。特命此名以爲紀念。

十一 雙溪寺

在摩星嶺東。距蘇家祠約三里。寺宇整齊幽雅。爲白雲山各名勝之冠。寺前花木繁茂。多木棉蘋婆桃榔等樹。尤以丹桂一株爲所稀有。前有泉水。名五寶泉。水極佳。

十二 白雲寺

在摩星嶺東。雙溪寺之西南。遠望無際。惜寺已荒廢。現雖有復建之議。然僅及門面。內部猶爲葵棚也。九龍泉頗著名。鄭仙誕日。遊人取水者不絕於途。

十三 東西炮台舊址

白雲山嶺有二炮台。東西對峙。爲龍濟光時所建。今已毀廢。壘壁猶存。

十四 鄭仙祠

鄭仙祠在白雲寺東半山懸崖處。建築宏偉。惜多破漏。門前多桃榔及頻婆等樹。風景幽雅。每值鄭仙誕辰。前後數日。香客如雲。前門一石牌坊。題曰天南第一峯。

十五 鄭仙巖

在鄭仙祠之側。懸崖壁立。俗傳爲安期躡身處。

十六 摩星嶺

摩星嶺爲全山最高處。海面高約三百八十餘公尺。人立其上。則廣州全市北江及黃埔等處皆在望中。

十七 能仁寺

能仁寺在白雲山南麓。由濂泉寺經百步梯前往約二里。設備爲各寺之冠。花木茂盛。風景亦佳。

十八 五龍谷寺

寺在五龍谷中三面皆山。古松蒼茂。泉石清幽。

十九 景泰寺

景泰寺有二。一爲上景泰。在能仁寺西北約二里。白雲炮台之下。風景極好。惜寺宇已毀。下景泰在上景泰之下山谷中。寺宇尙存。

第九章 其他

本場因備上述之名勝古蹟。并切近村市及水源關係。因此發生種種問題。而管理保護須特別注意。最感困難者。實爲墳墓管理事務。開辦之初。原定附近山地。全部劃入林場。旋以各村落人民紛紛請求。乃將周圍小山切近村市者。各劃出一部爲村市人民死者公共營葬之所。林場之內。則一律禁止營葬。但舊有墳墓准予修理。二十一年後。由本場擬一管理辦法呈經大學函請廣東省政府核定施行。迄未見公佈。故現時仍照向例辦理。凡有舊墳在場內欲修理者。則函知本場查明。經登記編號者。則發給修山証。如未登記編號者。則派員查明。再發修山証。交墳主携往修山地點。乃得動工。無修山証而自行興工者。查出照章處罰。並即禁止興工。各處墳墓動以萬計。或人民不明管理辦法

○因私修受責。或假名修山。領得修山証而行盜葬新柩。或因修山而損傷樹木。其害不小。然積習已深。全行禁絕。勢有所不能。此為本場最感困難之問題也。

# 國立中山大學附設模範林場組織章程

二十一年七月

第一條 中山大學為管理模範林場事務設置左列職員

- 一， 林場主任一人 聘任
- 二， 顧問 一人 聘任
- 三， 技士 二人 委任
- 四， 技佐 二人 委任
- 五， 總務 一人 委任
- 六， 會計 一人 委任
- 七， 庶務 一人 委任或僱用
- 八， 書記 一人 委任或僱用
- 九， 助理員 一人 委任或僱用
- 十， 事務員 一人 委任或僱用
- 十一 監工 一人 委任或僱用

十二 特務警察五人 委任或僱用

十三 林警班長一人 委任或僱用

第二條 林場主任管轄全場事務監督所屬職員

第三條 顧問主持林場一切技術諮詢事務

第四條 技士承主任命令管理林場經營研究事務

第五條 技佐承主任及技士士命令分理林場技術事務如左

一， 管理育苗造林事務一人

二， 管理土木工程並測量一人

第六條 總務承主任命令管理會計庶務文牘及人事事務

第七條 會計輔助總務管理會計事務

第八條 庶務輔助總務管理一切不屬其他職員事務

第九條 書記管理收發文件卷宗保管

第十條 助理員隨從技佐助理一切技術事務

第十一條 事務員由總務指揮助理一切事務

第十二條 監工分赴各地監察育苗造林修路工作

第十三條 特務警承主任命令維持林場治安事務

第十四條 林警班長承主任命令督率保護森林  
 第十五條 本場各職員如緊急工作應承上級人員命令互相協助  
 第十六條 本章程由主任呈准校長得修正之

甲 現任職員一覽表

職別	姓名	到任日期
主任	黃枯桐	二十二年八月
顧問	阿善羅	二十年十月
總務兼會計	彭侃	二十二年八月
技士	黃維炎	十七年三月
技佐	韓之垣	二十一年七月
	賴泰中	二十一年七月
技助	王銘勳	二十二年三月

總 務	主任	乙 前 任 職 員	林警隊長	監工	事務員	事務員	助理員	庶務	書記兼收發
	沈世文 唐志平 謝明章		芬次爾 沈鵬飛 侯過	簡漢初	丘樹森	梁興	梁其權	饒少庚	曾澄滄
			二十二年九月	二十二年九月	二十一年十一月	二十二年六月	二十二年八月	二十一年十月	二十二年五月

技士	齊敬鑫 梁文翰 郭舒然 袁義生 黃範孝
技佐	張仿 張拱文 梁志章 余福生 曹梅峯 陳莘昌
助理	黃蕙蓀
庶務	霍鏞鈞 蕭蔚文 彭茂蘭 張明初
書記	彭渺生 曾澄滄
事務員	王祚奮 梁文讓
監工	何唐 鍾棠 侯智昌 謝成章

## 工人勤惰懲獎規則

第一條 本場工人勤惰之獎懲方法均依照本規則行之

第二條 本場各股職員或監工於平日考核工人勤惰每日報告場主任一次以爲獎懲考核之標準（其報告表式另定之）

第三條 獎勵分爲下列四種

- (一) 記功
- (二) 記大功
- (三) 獎金
- (四) 晉級



第四條 有左列事實之一者由各股職員及監工呈報主任獎勵之

1 平日工作勤敏連續三個月未有告假者記功一次連續六個月未有告假者記大功一次連續一年內未有告假者給予十元以下之獎金

2 在半年內其平日工作標準超過他人者記功一次

3 本場遇有危險事情發生能竭力鞏衛事後查明確實情形得酌量記大功一次至二次

4 關於本場用具能小心保管整理清潔一年不懈者記功一次至二次

第五條 如監工及工人因公受傷者本場酌量給以藥費受重傷者應送往本校醫院調理所有醫藥等費由

本場負擔受傷斃命者本場給予卹金三百元在治療期內仍照原額領取工食

第六條 凡有連續記功三次作一大功有大功一次而服務在一年者晉加工食一級如在六個月內而有

功二次者得晉半級或一級但一年內仍不得進兩級以上

第七條 懲罰分爲下列三種

(一)記過 (二)記大過 (三)革除

第八條 有左列事實之一者各股職員或監工呈報主任懲罰之

1 服務時間不告假擅自曠工三天者除按日扣工食外並記過一次如有早退遲到半小時者記過一次

2 一月內無故告假至十天者記大過一次

3. 工作草率藉端偷懶者記過一次

4. 一切公物未經主管職員之許可任意挪移者記過一次

5. 在場酗酒滋事或互相鬥毆記大過一次

6. 未經核准私自留外人在場寄宿者記過一次

7. 一年內工作成績不及標準者記大過一次

8. 一年內記大過二次者由主任及場務會議革除之

9. 在場內聚眾賭博者主任查明革除之

第九條 不愛惜各種用具故意毀壞及勾串偷竇經查明確實者除照價賠償外並送官究辦

第十條 凡連續記過三次作一大過一年內有大過二次者革除但本規則功過得互相抵銷

第十一條 本規則未盡事宜得由場主任或場務會議隨時提請修改呈請校長核定之

第十二條 本規則自校長核准公佈之日施行

#### 工人加工進級規則

(一) 本場各股工人加工進級均適用此規則

(二) 服務本場之工人滿一年後得酌量加工進級

(三) 各股工人進級於每年之六月底十二月底由各股職員及監工將該股工人考核其平日之工作及功過

分別編列彙報主任提出場務會議討論之

(四)本場工人進級標準如下

級別	工額
第一級	十八元
第二級	十九元五毫
第三級	二十一元
第四級	二十二元
第五級	二十三元
第六級	二十四元
第七級	二十五元

第八級	二十六元
第九級	二十七元
第十級	二十八元
十一級	二十九元
十二級	三十元
十三級	三十一元
十四級	三十二元
十五級	三十三元

(五)普通工人初到本場服務其工食依右表第一級起若有特別技術與經驗或由本場特約僱用者不在此限

(六)本規則如有未盡事宜得由場務會議隨時修改轉請校長核定

(七)本規則自校長核准公布之日施行

## 林務警察服務細則

第一條 本場為保護場內樹木禁止墜山及維持林場界內之治安起見特設林務警察名額暫定七名另設

隊長班 一人

第二條 本場另設後備警察六名由本場之長工組織之其行執行職務時與林務警察同

第三條 在本場服務之林警及隊長等均需有本市商店或該警之忠實親人者担保該林警有過失時該担保人需負完全責任

第四條 本場所發給之槍械子彈武器及一切品物隊長及各林警等應加意保護不得私自借出或任意玩弄致有損壞或遺失等事

第五條 隊長應負訓練指導及監督各林警之全責

第六條 隊長及林警應完全服從本場各職員之指揮及訓戒

第七條 各林警巡察之時間暫定為由早七時起至下午五時五時以後起輪班放步哨至晚上十時止遇有特別事故時得由主任斟酌情形增加或變更之

第八條 在巡察時間隊長及各林警等需服本場所發給之制服全副武裝以示鄭重

第九條 各林警等應住於本場所定之林警宿舍內以便指揮

第十條 本場所定各種禁止樵伐樹木放火燒山任意蕙山及在林場界內刈草放牧等條例各林警應切實執行遇有違犯以上各條例者應即制止並解送隊長轉由林場主任辦理不得擅自處罰或釋放

第十一條 各隊應照所指定之路線分隊按日出巡在巡行之時間內不得無故返宿舍或辦事處

第十二條 如有重要之事件發生時應即將詳細情形報知辦事處

第三條 在巡行時各林警不宜接近同行應彼此相距數丈互相戒備以防意外

第十四條 林警不得有聚賭或其他違法等事

第十五條 凡外人之在本場界內行動詭秘形跡可疑者應上前詳細檢查

第十六條 各林警每星期應受檢閱一次由本場總務股股長執行之

第十七條 本場林警例無假期如有特別事故需向本場總務股長告假經核准方得出外告假在兩日以上並

需覓得妥當之人替代仍由本人完全負責

第十八條 各林警如有違犯本規則所定事項之一者由場主任按照情節輕重酌量處罰

第十九條 林警中在服務期內有特別之功績者由場主任酌量加以獎賞以資鼓勵

第二十條 林警及隊長等如因公受傷本場酌量給以醫治藥費如受重傷者應送往本校醫院調理所有醫藥

等費由本場負擔因傷斃命者本場給予以一次卹金三百元在療養期內仍得照原額領取工食

第二十一條 本規條如有未盡事宜得隨時提請修改之

第二十二條 本規則自校長核准公佈之日起施行

中華民國十九年十一月八日

## 林警巡山規則

(一)本場為保護上利便起見特將所轄區域劃分為兩大保護區

(二)第一保護區以第一苗圃辦事處為林警駐守所第一、二、三、四、五、六、七、十一、十四、十

八、十九、二十林區及未勘測之馬鞍山五雷嶺一帶皆屬之第二保護區以能仁寺辦事分處爲林警駐守第八、九、十、十三、十五、十六、十七林區皆屬之

(三) 每保護區駐守林警六名班長一人負每區保護上之全責

(四) 各保護區所駐守之林警對於所管轄之區域負以下之任務

(甲) 防止火災之發生如有火災發見時應即前往以可能之方法將火撲滅

(乙) 嚴禁鄉民在禁止割草區域內割草

(丙) 防止鄉民在本場界內偷斬樹枝或盜伐林木

(丁) 監察鄉民在本場准許割草區域內割草如有損傷本場樹木或違反割草規則情事應隨時加以制止

(戊) 嚴禁人民在本場界內私擅葬山或新開墳穴

(五) 爲增加保護上之效力起見各保護區之林警應特別注意下列各事項

(甲) 於乾旱多風草木枯黃之冬季火災最易發生掃墓時燃燒香燭燹化冥鏹尤爲導火之原因林警出巡時應特加留意每遇有火災發生時林警應即取最捷近之途徑前往以可能之方法將火撲滅如所發見之火爲草火風勢不甚劇烈時林警可以樹枝沿火隨行隨掃即可將火撲滅將樹枝舉高向火打下不及來回拂掃爲有效如火勢太烈出巡林警應即派一人回辦事處報告加派工警協助撲火在火勢擴大濃煙迷漫時應于火勢進行之方向在相當距離開築火線以阻止火勢之進展火線

寬應在一丈五尺以上所有火綫內一切雜草應即清除如能利用舊火線將之加濶可節省時間在時間充足時可沿火線掘一淺溝將土沿溝堆積于內面爲阻止火勢進展最有效力之方法

(丁)在禁止割草斬枝之處皆設有明顯之標誌是等區域內之雜草樹木皆將留爲蔭蔽他種樹木之用林警出巡時應特別留意遇有在區內割草者應即將割草者逐出有敢故意違犯者即將割草器具沒收充公

(戊)偷斬樹枝或盜伐林木者應即拘送辦事處究辦

(己)在本場准許割草區內割草鄉民不得傷損本場苗木有敢將本場樹枝或林木藏於草內偷運出外者林警發見時應即將其割草器具及所斬之柴草等沒收充公

(庚)出巡時凡發見有在本場界內興築山墳者應即查驗其修山憑証如無修山証繳驗或所繳修山証與所修山墳不符應即制止興工並將情形報告辦事處聽候核辦倘有瞞報或與山中串同作弊情事一經查出定予從嚴處罰

(辛)凡本場界內興築新山營葬者如不服制止應將事主或工作人等拘回辦事處報明聽候核辦

(壬)凡有在本場界內盜竊物件或劫行人者應即拘送辦事處究辦

(六)本規則本場林警應一體遵守之林警中有服務勤勉別有功績者由本場主任酌量加以獎賞以資鼓勵有不盡職守怠於任務者按照情節之輕重扣減工食以示處罰

本場頒發場內修墓憑證

為發給憑證事據修墓人

舊墓

穴坐落本場界內土名

墓碑刻

報稱有

墓等字樣茲擬重修請予勘明發給憑證等情當經派員查勘屬實合行給予憑證俾便興工此證

右給

執此

國立中山大學

模範林場主任  
林場總務

中華民國

年

月

日

修墓憑證

字第

號

為發給憑證事據修墓人

舊墓

穴坐落本場界內土名

墓碑刻

報稱有

墓等字樣茲擬重修請予勘明發給憑證等情當經派員查勘屬實合行給予憑證俾便興工此證

右給

執此

國立中山大學

模範林場主任  
林場總務

中華民國

年

月

日

修墓憑證存查