

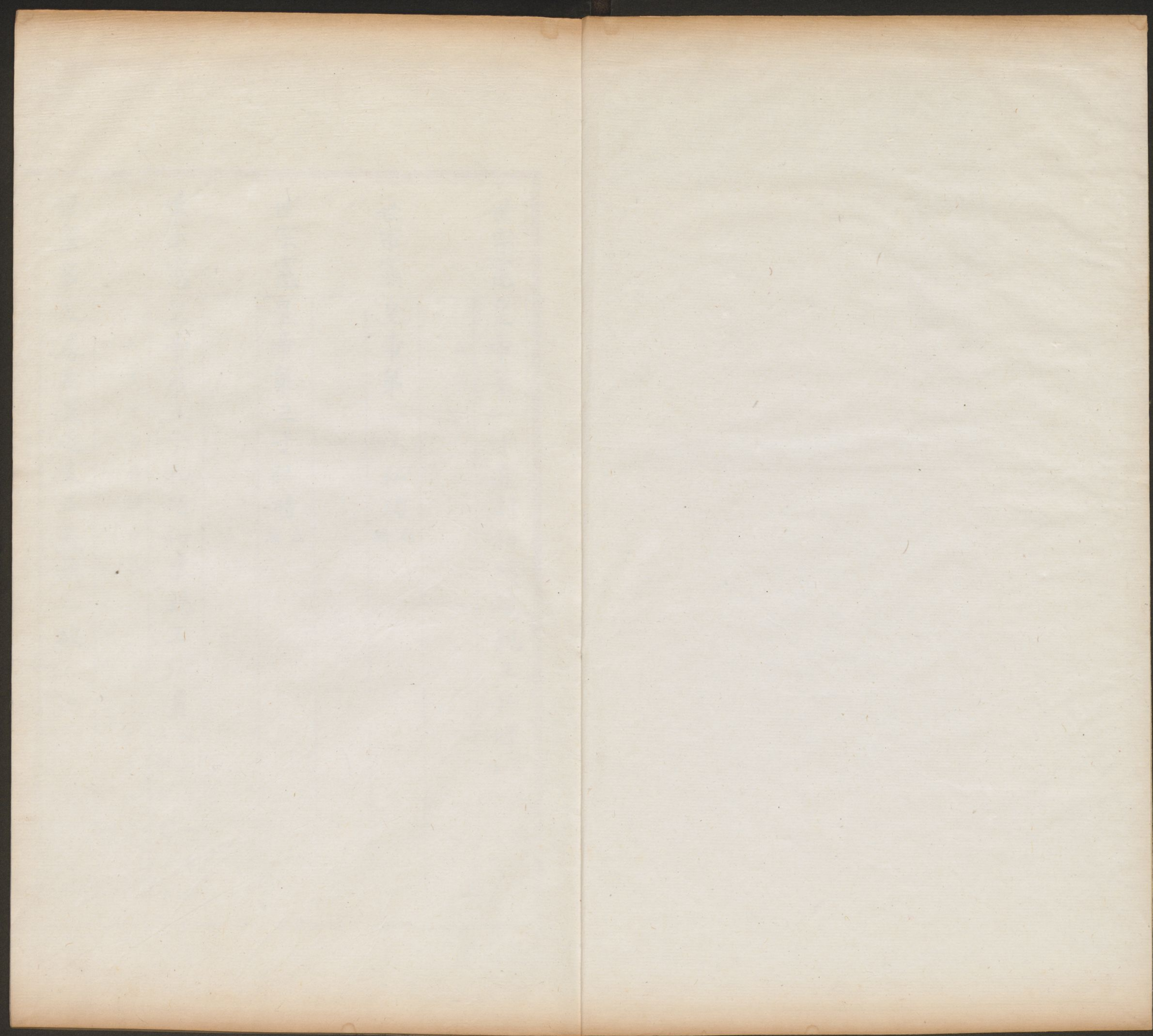
T2252.8/3318

(4)

宗室王公章京世襲爵秩冊

宣宗成皇帝位下 各門爵秩	仁宗睿皇帝位下 各門爵秩	高宗純皇帝位下 各門爵秩	世宗憲皇帝位下 各門爵秩
-----------------	-----------------	-----------------	-----------------

四 卷



世宗憲 皇帝第一子追封和碩端親王弘暉 雍正十三年十一月追封

無嗣

世宗憲 皇帝第二子弘昫 無嗣

世宗憲 皇帝第三子弘時 無嗣

世宗憲 皇帝第五子和碩和恭親王弘晝 雍正十一年正月封乾隆三十

五年七月薨諡曰恭

世宗第五房左翼近支正藍旗二族

黃當房

和碩和恭親王弘晝第二子和碩和勤親王永璧

乾隆三十五年十月襲和親王三十七年三月薨諡曰勤二次永璧第一子綿倫襲和郡王諡

曰謹三次綿倫之胞弟綿循襲郡王諡曰恪四次綿循第三子奕亨襲多羅貝勒五次奕亨第

四子載容襲固山貝子同治十一年九月賞加貝勒銜諡曰敏恪六次載容第一子溥廉襲奉恩

鎮國公七次溥廉第一子現襲奉恩鎮國公毓璋

世宗憲皇帝第二子

和恭親王弘晝第四子鎮國將軍永慎乾隆二

十二年十二月封嘉慶三年十二月卒初次永

慎第二子綿命襲輔國將軍二次綿命第二子

奕猛襲奉國將軍因罪革職不准承襲

和恭親王弘晝第六子鎮國將軍永瑛乾隆四

十年十二月封四十八年十月卒初次永瑛

第一子綿僧襲輔國將軍二次綿僧第一子奕

交襲奉國將軍無嗣作為不襲

和恭親王弘晝第七子不入八分輔國公永珮

乾隆三十三年十二月封嘉慶七年十月卒初

次永珮第二子綿仲襲鎮國將軍二次綿仲第

一子奕順襲輔國將軍三次奕順第一子載疇襲奉國將軍緣事革退作為不襲

現任爵秩

奉恩鎮國公毓璋

係始封和恭親王弘晝遞降今爵

三等待衛輔國將軍溥益

光緒三年  
十一月考封

輔國將軍溥綬

光緒三年  
十一月考封

禮部尚書奉國將軍溥良

光緒十二年  
十一月考封

吏部左侍郎奉國將軍溥善

係恩封伊父輔國將軍載崇降等之職

理藩院尚書奉國將軍溥興

光緒六年  
十月考封

三等待衛溥長

甲午 恩科

刑部候補主事毓盛

翰林院學士毓隆

甲午科  
進士

世宗憲

皇帝第六子多羅果恭郡王弘瞻

乾隆三年奉  
旨過繼與和碩

果毅親王允禮為嗣爵秩敘入  
房處

聖祖十七

世宗憲

皇帝第六子之孫承祧王位

高宗純

皇帝第一子追封和碩定安親王永璜

乾隆十五年三月追

封定親王諡曰安

高宗第一

一房左翼近支正藍旗頭族

定安親王永璜第一子固山貝子綿德

乾隆十五年三月襲

親王四十一年正月革四十九年正月復封貝子五十一一年九月溘逝初次綿德第一子奕純襲固山貝子二次奕純第一子載錫襲固山貝子三次載錫第二子溥喜襲奉恩鎮國公四次溥喜之胞弟溥吉襲奉恩輔國公五次溥吉之族弟溥成襲不入八分輔國公六次溥成第一子毓厚襲不入八分輔國公七次毓厚之堂弟現襲不入八分輔國公毓祥

定安親王永璜第二子和碩定恭親王綿恩乾隆四十一年正月襲定郡王五十八年十二月封親王道光二年六月薨謚曰恭二次綿恩第二子奕紹襲定親王謚曰瑞三次奕紹第一子載銓襲定郡王後追封親王謚曰敏四次載銓承繼子現襲多羅定郡王溥煦

現任爵秩

多羅定郡王溥煦

係始封定安親王永璜遞降今爵

不入八分輔國公毓祥

係始封固山貝子綿德遞降今爵

輔國將軍恒圻

係恩封伊父鎮國將軍毓長所遺降等之職

鴻臚寺少卿鎮國將軍毓朗

光緒十二年十一月考封

鎮國將軍毓盈

光緒二十九年十二月考封

高宗純

皇帝第二子追封端慧皇太子永璉

乾隆三年十月

慧皇太子

高宗純

皇帝第三子追封多羅循郡王永璋

乾隆二十五年七月追封

多羅循郡王

高宗第

三房右翼近支鑲紅旗頭族

循郡王永璋承繼子追封多羅貝勒綿懿

乾隆四十一年

正月奉

旨成哲親王永理第二子綿懿

過繼與循郡王永璋為嗣承襲貝勒嘉慶九年

七月降為鎮國將軍十年八月封貝勒子十四年

正月溘逝追封貝勒二次綿懿第一子奕緒襲

固山貝子三次奕緒第二子載遷襲奉恩鎮國

公四次載遷第一子現襲奉恩輔國公溥葵



現任爵秩

奉恩輔國公溥葵

係始封多羅循郡王永璋遞降今爵

輔國將軍溥荃

光緒二十九年十二月考封

筆帖式毓邠

盛京戶部侍郎溥頰

工部主事溥岳

壬辰科文進士

候補主事溥碩

額外主事毓厚

高宗純

皇帝第四子和碩履端親王永城

乾隆二十八年奉旨過

繼與和碩履懿親王允禔為嗣孫爵秩敘入聖祖十二房處

高宗純

皇帝第五子和碩榮純親王永琪

乾隆三十年十一月十一

年三月薨諡曰純

高宗第五房右翼近支鑲紅旗頭族

榮純親王永琪第五子多羅榮恪郡王綿億

乾隆四十四

九年十一月襲榮郡王嘉慶二十年三月薨諡曰恪二次綿億第一子奕繪襲貝勒三次奕繪第一子載鈞襲固山貝子四次載鈞承繼子溥楣襲奉恩鎮國公五次溥楣之族弟溥崧襲奉恩

鎮國公六次溥芸第一子現襲奉恩鎮國公毓敏

高宗第五子現任支爵秩

奉恩鎮國公毓敏

係始封和碩榮純親王永琪遞降今爵

高宗第二等侍衛奉國將軍溥

係伊父輔國將軍載到降等之職

高宗第四子

高宗純皇帝第六子和碩質莊親王永溶

乾隆二十四年奉旨過

繼與多羅慎靖郡王永禧為嗣孫爵秩敘入聖祖二十一房處

高宗純皇帝第七子追封和碩哲親王永琮

嘉慶四年三月追封無嗣

高宗純皇帝第八子和碩儀慎親王永璇

乾隆四十四年封郡王嘉慶四

年正月封親王道光十二年八月薨諡曰慎

高宗第八房左翼近支鑲白旗頭族

儀慎親王永璇第一子多羅儀郡王綿志

道光十二年

月襲郡王十四年四月薨諡曰順二次綿志  
第四子英網襲多羅貝勒光緒十年十月  
賞加郡王銜二十年八月溘逝三次英網之  
曾孫毓岷襲固山貝子光緒二十七年十月溘  
逝  
追贈加貝勒銜四次毓岷之胞弟現  
襲奉恩鎮國公毓岐

現任爵秩

奉恩鎮國公毓岐

係始封儀慎親王永璇之爵

高宗純 皇帝第九子未有名

高宗純 皇帝第十子未有名

高宗純 皇帝第十一子和碩成哲親王永理

乾隆五十四年十一月封

道光三年三月薨諡曰哲

高宗第十一房右翼近支正紅旗頭族

成哲親王永理之曾孫多羅成恭郡王載銳

道光三年

七月襲郡王咸豐九年四月薨諡曰恭二次載銳第一子溥莊襲貝勒三次溥莊承繼子現襲

固山貝子 毓楠

成哲親王永理第二子多羅貝勒綿懿乾隆四  
十一年正月奉旨過繼與多羅循郡王

永璋為嗣爵秩敘入高宗三房處

成哲親王永理第三子追封不入八分輔國公  
綿總道光八年二月追封初次綿總第二子襲  
輔國將軍奕楠緣事革退不准承襲

成哲親王永理第四子多羅貝勒綿德乾隆四  
十一年四月奉旨過繼與多羅貝勒永

璣為嗣爵秩敘入高宗十二房處

現任爵秩

固山貝子 毓楠

係始封成哲親王  
永理遞降今爵

奉國將軍 載山

係恩封伊父鎮國將  
軍綿懷降等之職

奉恩將軍 毓樸

係伊父奉國將軍溥  
衡所遺降等之職

輔國將軍 毓杲

係恩封伊父鎮國將  
軍溥蘭降等之職

成哲親王永理第七子鎮國將軍綿慎道光元  
年十二月封二十一年正月卒初次綿慎第二  
子奕霽襲輔國將軍二次奕霽第一子現襲奉  
國將軍載山

奉恩將軍溥佩

係伊父奉國將軍載璘所遺降等之職

蓋州城守尉奉國將軍載崘

係恩封伊父輔國將軍奕綽降等之職

二等侍衛奉國將軍載崑

光緒二十九年十二月考封

二等侍衛奉國將軍載嶠

光緒二十九年十二月考封

候補筆帖式載芹

候補主事載峒

同治七年十一月考封

奉國將軍載峻

光緒十四年十一月考封

高宗純

皇帝第十二子追封多羅貝勒永璫

嘉慶四年三月追封多羅

貝勒

高宗第

十二房右翼近支正紅旗頭族

貝勒永璫承繼子多羅貝勒綿悃

乾隆四十一年四月奉

旨成哲親王永理第四子綿悃過繼與貝勒永璫為嗣承襲貝勒道光二十九年十一月溘逝二次綿悃第一子奕縉襲固山貝子三次奕縉之胞弟奕繕襲奉恩鎮國公四次奕繕承繼子現襲不入八分鎮國公載岐

現任爵秩

不入八分鎮國公載

岐

係追封貝勒  
永堪遞降令職

高宗純	皇帝第十二子	永璘	<small>無嗣</small>
高宗純	皇帝第十一子	永璘	<small>無嗣</small>
高宗純	皇帝第十子	永璘	<small>無嗣</small>
高宗純	皇帝第九子	永璘	<small>無嗣</small>
高宗純	皇帝第八子	永璘	<small>無嗣</small>
高宗純	皇帝第七子	永璘	<small>無嗣</small>
高宗純	皇帝第六子	永璘	<small>無嗣</small>
高宗純	皇帝第五子	永璘	<small>無嗣</small>
高宗純	皇帝第四子	永璘	<small>無嗣</small>
高宗純	皇帝第三子	永璘	<small>無嗣</small>
高宗純	皇帝第二子	永璘	<small>無嗣</small>
高宗純	皇帝第一子	永璘	<small>無嗣</small>

高宗純 皇帝第十三子 永璟 無嗣

高宗純 皇帝第十四子 永璐 無嗣

高宗純 皇帝第十六子 未有名

高宗純 皇帝第十七子 和碩慶僖親王 永璘 乾隆五十四年十二月封

貝勒嘉慶四年封郡王二十五年三月封親王  
本月薨諡曰僖

高宗第十七房右翼近支鑲藍旗頭族

慶僖親王永璘第三子多羅慶良郡王綿懋

嘉慶二十

五年三月襲郡王道光十六年十月薨諡曰良

二次綿懋承繼子奕綵襲郡王緣事革退三次

咸豐二年正月奉旨慶僖親王永璘第

五子綿悌承繼子奕劻特賞固山貝子

十年正月晉封貝勒同治十一年九月

賞加郡王銜光緒十年十月晉封慶郡王二十

年晉封慶親王

現任爵秩

和碩慶親王奕劻

係始封慶僖親王之爵

頭品頂戴清門行走載摺

貝子銜鎮國將軍商部尚書載振

光緒二十年正月晉封

頭品頂戴載掄

溥鈞

溥銳





六年正月奉旨 宣宗成皇帝第

五子奕諱過繼與惇恪親王綿愷為嗣襲惇郡

王咸豐五年三月降為貝勒六年正月

賞還郡王十年正月晉封親王光緒五年六月

賞食親王雙俸光緒十五年正月薨諡

曰勤二次奕諱第一子載濂襲多羅貝勒並

賞加郡王銜二十六年九月因罪革爵三

次載濂之胞弟載瀛襲多羅貝勒

惇勤親王奕諱第二子郡王銜多羅貝勒載漪咸

豐十年正月奉旨過繼與瑞敏郡王奕

誌為嗣二十年正月 晉封端郡王二十六

年九月因罪革爵二十八年六月撤歸本支

惇勤親王奕諱第三子不入八分輔國公載瀾

咸豐十年六月 賞戴頭品頂戴同治四

年十二月 賞戴花翎十二年十二月

賞給三等輔國將軍光緒十年十月

賞給二等鎮國將軍十五年正月封不入

八分輔國公二十年正月 賞食鎮國公

俸二十六年九月因罪革爵

惇勤親王奕諱第四子二等鎮國將軍載瀛咸

豐十年六月 賞戴頭品頂戴同治七年

十月 賞戴花翎光緒十五年四月封二

等鎮國將軍二十年正月 賞加不入八

分輔國公銜二十八年七月承襲伊胞兄載濂

多羅貝勒之爵

惇勤親王奕諱第五子二等鎮國將軍載津咸

豐十年六月 賞戴頭品頂戴同治七年

賞戴頭品頂戴同治七年

賞戴頭品頂戴同治七年

賞戴頭品頂戴同治七年

賞戴頭品頂戴同治七年

賞戴頭品頂戴同治七年

賞戴頭品頂戴同治七年

賞戴頭品頂戴同治七年

賞戴頭品頂戴同治七年

賞戴頭品頂戴同治七年

賞戴頭品頂戴同治七年

賞戴頭品頂戴同治七年

十月 賞戴花翎 光緒十五年四月封二等鎮國將軍 二十年正月 賞加不入八分輔國公銜 光緒二十二年十二月奉旨郡王銜 多羅貝勒 載濂第二子溥修 過繼與不入八分輔國公銜 鎮國將軍 載津 為嗣 現襲二等鎮國將軍

現任爵秩

多羅貝勒 載瀛 係始封 惇恪親王 遞降今爵

入八分公銜 輔奉公溥 儁 光緒二十七年十月考封

頭品頂戴 毓 璘

乾清門行走 二品頂戴 溥 倬

二等鎮國將軍 溥 修 光緒二年十一月奉旨過繼與鎮國將軍載津為嗣 恩封等鎮國將軍

仁宗睿皇帝第四子和碩瑞懷親王綿忻 嘉慶二十四年正月封道光八年

年八月 薨 諡曰懷

仁宗第四房右翼近支鑲紅旗頭族

瑞懷親王綿忻第一子瑞敏郡王奕誌 道光八年十月襲瑞

郡王三十年五月薨 諡曰敏 二次咸豐十年正月奉旨 惇勤親王第二子載漪 過繼與

瑞敏郡王奕誌 為嗣 承襲多羅貝勒 光緒十五年四月 賞加郡王銜 二十年正月 晉封

瑞郡王二十六年九月 因罪革爵 撤歸本支 三次二十八年六月 奉旨 懿旨 醇賢親王第六子

載洵 過繼與瑞敏郡王奕誌 為嗣 承襲多羅貝勒

現任爵秩

多羅端貝勒載洵

光緒二十五年正月封

頭品頂戴清門行走鎮國將軍溥儀

光緒二十五年正月封

八八分公銜溥儀

光緒二十五年十月封

頭品頂戴毓岷

多羅貝勒載洵

光緒二十五年正月封

仁宗睿皇帝第四子

仁宗睿皇帝第四子

仁宗睿皇帝第四子

仁宗睿皇帝第五子和碩惠端親王綿愉

嘉慶二十五年七月封郡王

光緒十九年正月封親王同治三年十二月薨諡曰端

仁宗第五房右翼近支鑲藍旗頭族

惠端親王綿愉第四子奉恩鎮國公奕詢

咸豐十年正月

封同治十年七月卒光緒三十三年四月奉旨奕振第七子載蕉改名載澤過繼與

鎮國公奕詢為嗣賞封奉恩輔國公二十年正月晉封奉恩鎮國公

惠端親王綿愉第五子親王銜多羅惠敬郡王奕詳同治三年十二月襲多羅惠郡王同治十一年九月賞加親王銜光緒十二年正月慶諡曰敬二次奕詳第一子現襲多羅貝勒載潤

惠端親王綿愉第六子貝勒銜固山貝子奕謨咸豐十年正月封奉恩鎮國公同治十一年九月賞加貝子銜光緒十年十月晉封固山貝子十五年正月賞加貝勒銜

現任爵秩

多羅貝勒 載潤

係和碩惠端親王 遞降今爵

貝勒銜固山貝子奕謨

咸豐十年正月封奉恩鎮國公同治十年九月賞加貝子銜光緒十年十月晉封固山貝子十五年正月賞加貝勒銜

奉恩鎮國公載澤

係襲封奉恩鎮國公奕詢之爵

乾清門行走不入八分輔國公載濤

光緒十七年十一月晉封不入八分輔國公同治十年九月賞加貝勒銜固山貝子奕謨光緒十年九月賞加貝勒銜



現任爵秩

貝勒銜固山貝子溥倫

係始封隱志郡王遞降今爵

一等鎮國將軍乾清門行走溥侗

光緒二十年晉封一等鎮國將軍

頭品頂戴毓嶮

花翎頭品頂戴毓嶽

宣宗成

皇帝第二子追封多羅順郡王奕綱

道光三十年正月追封

宣宗成

皇帝第三子追封多羅慧郡王奕繼

道光三十年正月追封

宣宗成

皇帝第五子和碩惇勤親王奕諒

道光二十六年正月奉

旨過繼與和碩惇恪親王綿愷為嗣爵秩敘入仁宗三房處

宣宗成

皇帝第六子

宣宗成

皇帝第六子

宣宗成

皇帝第六子

宣宗成

皇帝第六子和碩恭忠親王奕訢

道光三十年正月封恭親王咸

豐十一年十一月奉

旨以親王世襲罔替

宣宗第六房右翼近支鑲藍旗頭族

恭忠親王第一子郡王銜多羅果敏貝勒載澂

咸豐

十年正月封輔國公同治三年七月晉封貝勒十二年十二月

光緒二十二年十二月奉旨多羅貝勒載澂第一子溥偉

恭親王

恭忠親王第二子郡王銜多羅貝勒載澂同治七年十一月奉旨過繼與鍾端郡王奕詒



為嗣二十六年九月因罪革爵二十八年六月  
撤歸本支

恭忠親王第四子不入八分輔國公載潢光緒  
七年十二月封不入八分輔國公光緒十一年  
正月卒無嗣不襲

奉出現王任一爵秩

宣宗第六子 和碩恭親王溥偉

係始封恭忠親王  
世襲罔替之爵

宣宗

皇帝第六子 味爾恭忠親王奕信

宣宗成 皇帝第七子

醇賢親王奕譞

道光三十年正月封郡王同治

三年七月加親王銜十一年九月奉  
著晉封親王十三年十二月奉  
旨以親  
王世襲罔替光緒十六年十一月薨諡曰賢

宣宗第七房左翼近支鑲白旗頭族

醇賢親王第四子奉恩輔國公載洸

光緒七年十二月封奉恩輔國公光

緒十年四月卒無嗣不襲

醇賢

親王第五子和碩醇親王載灃光緒十年八月封  
不入八分輔國公十五年正月晉封奉恩鎮國公  
十六年十一月襲醇親王是年十二月  
賞食全俸

醇賢

親王第六子奉恩鎮國公載洵光緒十三年正月

封不入八分輔國公十五年正月晉封奉恩輔國

公十六年十二月晉封奉恩鎮國公賞食

全俸二十八年六月奉旨過繼瑞敏郡

王奕誌為嗣承襲多羅貝勒

醇賢

親王第七子不入八分輔國公載濤光緒十六年

正月封二等鎮國將軍是年十二月晉封不入八

分輔國公二十三年四月奉旨過繼與貝

勒銜固山貝子奕謨為嗣二十八年六月奉

旨過繼鍾瑞郡王奕詒為嗣承襲爵職奕謨著

另行擇繼本月奉旨載濤著承襲貝勒

現任爵秩

和碩醇親王載灃

係始封醇賢親王世襲罔替之爵

御前行走奉恩鎮國公載洵

光緒十六年十二月晉封



多羅多貝勒載濤

頭品頂戴溥儒

多羅貝勒載濤

多羅貝勒載濤

多羅貝勒載濤

多羅貝勒載濤

多羅貝勒載濤

多羅貝勒載濤

多羅貝勒載濤

宣宗成皇帝第九子親王銜多羅孚敬郡王奕諲

道光三十年正月

月封郡王同治十一年九月  
銜光緒三年三月薨諡曰敬

賞加親王

宣宗第九房左翼近支正藍旗頭族

孚敬郡王奕諲承繼子多羅貝勒載沛

光緒三年三月奉

敬郡王奕諲第六子載煌改名載沛過繼與孚

逝二次光緒四年八月奉 旨奕瞻第一

子載楫改名載樹過繼與孚敬郡王奕諲為嗣

承襲多羅貝勒二十三年三月因事革爵三次  
二十四年十二月奉 旨鎮國將軍載瀛  
之子溥忻過繼與孚敬郡王奕諲為孫現襲固

現任爵秩

固山貝子溥忻

係始封孚敬郡王遞降今爵

平端郡王奕齡

宣宗朝

宣宗朝

皇帝第八子溥儀

