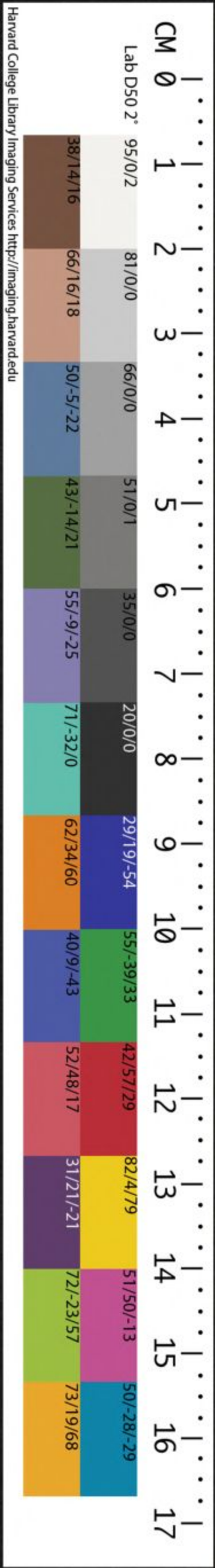


T5112/3861 (15)

UNIVERSITY OF HARVARD LIBRARY
HARVARD-YENCHING INSTITUTE
AT HARVARD UNIVERSITY
OCT 10 1952



大廣益會玉篇卷第二十七

凡七部

糸部四百二十五

四頁

也微也么也

古

古珍切

古

緬 彌善切微絲也

緬 同上又二

縲

先刀切繹繭出絲也

縲 同上又子老

縲 古

納 奴答切內也

紙 支氏切蔡

緹

胡卧切止也有行

絳 如林女林二

絳 上同

續 似錄切繼也

維 先對切維

縱

子容切縱橫也又子用切

絕 才悅切斷也

絕 古

縵 徐勇切昌善

絡 力九切緯

約

於略切少也儉也薄

紹 市沼切繼也

紹 古

紵 式居切緩也

類 力對切絲

總

子孔切合也結也

終 之戎切極也

終 古

織 思康切細小

給 徒謹切疑

綢

直留切綢繆也纏

縵 直轉切尔雅

縵 上同

細 思計切微

紵 於于切曲

繆

眉鳩切綢繆也又

絢 許縣切文

絢 上同



縵 且各切參縵也 暴 几足切纏也連也 纜 初成仕絨二切雀頭色微黑色又疾來切 緹 巨箕切又巨記切雜文也 綦 上

縮 所六切退也 絀 丑林切善也止也 縲 除恭切增也疊也益也 纒 山綺切冠織也 縲 又纒長袖兒 縲 上

級 几立切階級也又次第也 純 胡端切累也結也 編 卑綿切繩編以次物也 紘 為勇切冠卷 紘 維也冠飾也 紘 上

紵 徒展切紵轉也又音軫 縮 烏板切貫也 繫 古諸口莫二切約束 紵 大丁切絲 紵 紵也 紵 上

纒 于善切于串切環也落也 暴 布各切領連 絡 力各切繞也縛也 緇 及其切 紵 紵也 紵 上

縲 力卧切相足也 縲 口故切脛衣也又絆絡也 緒 似呂切 緇 居撮切 緇 七由切牛馬 緇 上

給 居及切供也 縲 力支切介也帶也 緇 口皆切 統 呼光切 綫 思箭切可 綫 上

縲 布一布結切 上 也冠縫也 縲 所街切旌旗之旂 樂 余灼切 綜 子宋切 繩 巾升切索也 繩 上

縲 似接子立二切 縲 丑女九切結也東也 績 丘謂切 緇 古本切 捷 且立切縫也 緇 上

綃 恩焦切生絲也素也縲也 縲 似陵似登三切帛也 緇 居兩切 紡 孚往切 世 思列切馬韉也 縲 上

縲 苦礼切綴縲也 縲 他叫切綺縲之數 縲 子卯切 然 如延切 縲 側又切縲也 縲 上

縲 胡本切縲縲也 縲 祛伎切 縲 他丁切 經 同上 縲 文呂切麻屬 縲 上

縲 古倒古到二切練也白色 練 力見切 縲 胡冷切 縲 同上 縲 大刀切斜 縲 上

縲 力計切線也 縲 思又切五 縲 扶元切 縲 莫交切 縲 直忍切 縲 上

縲 孚負孚浮二切鮮潔兒 縲 胡檜切五 縲 亡愠切 縲 甫勿切引棺索也 縲 上

縲 他甘切友絲色鮮又友兒 縲 音桶總也 縲 交也 縲 之異切織文錦綺屬 縲 上

縲 布老切小兒 縲 婢連切交 縲 古忽切 縲 始移切又思移切 縲 上

縲 布木切裳削幅也 縲 先酒切絆前兩足也 縲 徒計切 縲 巨今巨禁二切單被 縲 上

繁 按元切多也盛也
也音妻姓也
總 音思三月
也布也
縷 除連切
繞 而小切
繹 以石切陳也抽絲
也理也終也大也

紕 扶福切車紙
也
紅 與馬飾
縷 彼萌切
縷 束縛切
紕 戶結下沒二切絲下
也左傳有滅孫紕

維 翼佳切繫也
紕 紕也隔也
縷 才各切亦
笄字竹繩
結 古經切
縷 千貴切
經 古丁切常也經緯以
成縷帛也法也義也

縫 扶恭切符用
切以針紕衣
絨 古咸切東
篋也索也
練 巨周切
縷 胡貴切
紕 持栗切縷衣也又
納也索也

縵 如亮切衣盛也
縮也減維衣也
縵 達曾切繩
也約也
紕 古管切
紕 引急也
紕 巨周切
紕 許非切美也善也
瑟張弦也大索也

縵 市扇切補也
善也持也
縵 於營切旋
也收卷也
縵 古廉切
縵 徒弓切
紕 女巾切又文縵切
繩縷也展而續之

紕 胡决切縷
枚
縵 力主切貧無
衣醜裝也
紕 除留切
縵 文縵切
縵 北激切量也今作
縵

縵 莫礼切畫
文若聚米
縵 力足切帛
青黃色
縵 莫旦切
縵 且弓切
縵 於忿切象也綿
也舊絮也亂也

縵 余祝切青
經白緯
縵 式出切絳
也絳也
縵 匹妙切
縵 之俞切
縵 必二扶規二切冠
緣邊飾又匹毗切

縵 他礼切帛赤
色又音提
縵 子燼切帛
赤白也
縵 許軍切
縵 淺絳
縵 古巷切
縵 赤色
縵 俱遇切絲縷也又
音覆頭飾也

縵 七縮切紅
也赤黃也
縵 千見切
縵 染草名
縵 子爾切
縵 胡公切
縵 余泉切縷也因也
又余縮切邊緣也

縵 吐敢切雜色
縵 如欲切
縵 千公切
縵 古感切
縵 時帚切粗也縷
也絛也又音售

縵 思廉切絛也
黑經白緯
縵 於弓切青
黑縵也
縵 知衛切
縵 汝俱切細密之羅又思俱切帛邊也
縵 古者過關以符書帛裂而分之若令券也

縵 于貧切維持
縮組細者
縵 芳圭切
治絲也
縵 于月切
縵 之若切增矢絛也生絲
縵 同上

組 子古切其小
者可以為冠
紙 丁弓切
絲滓也
縵 力侯切繫也縷也得理也累索也又
力偽切延及也又力捶切十黍也

縵 古本切織成
章也繩也
縵 而佳切縷
冠縵也
縵 於兩切
縵 丁敢切
縵 於成切
縵 它力切
縵 同上

縵 式真切大帶也
東也
縵 充善切帶
也寬縵也
縵 子緩切
縵 同上
縵 胡官切
縵 四連切

縵 宜戰切絛縵
也絛絲也
縵 方結切綜
繩也縵帶
縵 思列切
縵 胡官切
縵 思惠切
縵 同上

縵 宜戰切絛縵
也絛絲也
縵 方結切綜
繩也縵帶
縵 思列切
縵 胡官切
縵 思惠切
縵 同上

綯 古華古蛙二
切綾紫青色
縊 於豉切
自縊也

綸 力旬公頃二
切綾也緩也
縷 所兩切履
中絞也

縵 布何切縵靡
切水絞縵紋
縻 乎瓦切
扉屨也

縶 思羊切帶也後
臂也收衣袖綦
紂 風扶切
麤紂也

縶 允憲胡對二
切維絃中繩
縶 公節切結
東也清也

純 市均切縵也美也
大也又之
純 閨之允二切縵也
又徒損切

紀 居擬切十二年也緒也
又縶
別名又五紀歲日月星曆數

縶 女於切縶也塞也
又女下切縶絮相著兒
初

紛 亨云切亂也縶也
也馬尾韜也
縶 去善切縶
縶 不離散

縶 久縶切以長繩
繫牛馬放之
縶 於力切條
也縶

縶 弋宰切彈疆也
強也又解繩也
縶 匹仁切縶
紛盛也

縶 公曹切急也馱
疾也
縶 七改切五
縶 備也

縶 居律切縶也用
以汲水也索也
縶 古杏切縶
也沒繩也

縶 亡巾切縶緒
釣繳也施也
縶 力周切旗
統 旒

縶 思據切敵綿
丑慮切調食
縶 苦浪切細
縶 也絮也

縶 力妻切繫縶
一曰縶縶
縶 力舟切懸
縶 蠶薄橫也

縶 七利切縶也
所以縶也
縶 巨於切縶
名又履緣

縶 七八切縶也
縶 也亦縶也
縶 子秋切
縶 也

縶 直偽切
懸索也
縶 祛縶切
玉膏繩

縶 扶元切
馬髦飾
縶 同上

縶 刀乎切
布縶
縶 去逆切
縶 縶

縶 七回切
喪服
縶 徒徒結切
縶 縶

縶 亡侯切
縶 九免切
縶 縶

縶 力延切
縶 縶不解
縶 側尤切
縶 縶

縶 竹下切
縶 縶

縶 口阮切
縶 縶

縶 巨記切
連錘也
縶 口華切
縶 縶

縶 於近切
縶 縶

縶 亡秋切
縶 縶

縶 同上
縶 普賣切
縶 縶

縶 於遠切
縶 縶

縶 同上又
縶 縶

縶 呼骨切
微總也
縶 力追切
縶 縶

縶 思但切
縶 縶

縶 甫勿切
縶 縶

縶 甫勿切
縶 縶

縶 子昆切
縶 縶

縶 居羊切
縶 縶

縶 亡北切
縶 縶

縶 亡北切
縶 縶

縶 亡北切
縶 縶

縶 亡北切
縶 縶

縶 亡北切
縶 縶

縶 亡北切
縶 縶

縶 亡北切
縶 縶

縶 亡北切
縶 縶

縶 亡北切
縶 縶

縶 亡北切
縶 縶

縶 亡北切
縶 縶

縶 亡北切
縶 縶

縶 亡北切
縶 縶

縶 亡北切
縶 縶

縶 亡北切
縶 縶

縶 亡北切
縶 縶

絳 七全切又千劣切也
絳 補敝衣也
絳 子代切事也
絳 也載也
絳 魚切
絳 子用切
絳 徐醉切
絳 初訝切

絳 先狄切治麻布也
絳 無兩切
絳 固羅也
絳 如充切
絳 綿 亡鞭切
絳 綿同
絳 前兩足
絳 于分切

絳 本孔切柔履也
絳 似林切續也
絳 尋
絳 去喬切
絳 綺 紐也
絳 音文綾
絳 音牽
絳 力仁切

絳 力掌切絞也
絳 練綠色
絳 力一切蒸
絳 五侯切
絳 又隅也
絳 音頻
絳 音福
絳 徒郎切

絳 方董方幸二切
絳 無文綺也
絳 緊紮衣也
絳 力若切
絳 紉 於侯切
絳 音莖
絳 音莖
絳 音莖

絳 凡例切毛布
絳 縹 縹續縫
絳 縹 縹續縫
絳 牛輓切
絳 市征切
絳 音莖
絳 音莖
絳 音莖

絳 于力切縫也
絳 載 載
絳 公才切挂
絳 也中約也
絳 音舟
絳 引也
絳 音莖
絳 音莖
絳 音莖

絳 先唯切止也安
絳 也說文車中鞞
絳 公第切續
絳 也紹也
絳 同上
絳 去魚切東
絳 也繼也
絳 阻近切
絳 古卯切

絳 余戰余旃二切
絳 必奚切縷井
絳 必奚切縷井
絳 音稚刺
絳 冕前垂
絳 告也
絳 音莖

絳 馳二切密也
絳 縫補敝衣也
絳 子代切事也
絳 也載也
絳 魚切
絳 子用切
絳 徐醉切
絳 初訝切

絳 齒灼切寬也縷
絳 也 縹 縹
絳 如止切六
絳 變盛兒
絳 音莖
絳 音莖
絳 音莖

絳 竹立切縷也
絳 相繫也連也
絳 六尤切并
絳 之中央髮
絳 戶計切在
絳 桑故切
絳 音莖
絳 音莖

絳 子堯切
絳 焦生稟未漚
絳 亡運切喪
絳 免
絳 於立存切
絳 一也
絳 音莖
絳 音莖

絳 力之方二切
絳 強毛 耗
絳 初生色
絳 音莖
絳 音莖
絳 音莖
絳 音莖

絳 步狄必沒二
絳 切裳左幅也
絳 亡句切縷
絳 淹餘也
絳 之欲切
絳 帶也
絳 同上
絳 音莖

絳 手官手管二
絳 切候風五兩
絳 具連切約
絳 纏謂之禪
絳 也 縹 縹
絳 音莖
絳 音莖

絳 乎加切履跟
絳 報 報
絳 古于古兩二切
絳 左鄭伯絳
絳 於仁切網
絳 音莖
絳 音莖

絳 丑仁之忍二
絳 切絲縷縷
絳 去月切強狄
絳 衣也 關
絳 烏 也切五
絳 結縷也
絳 音莖
絳 音莖

頰 乎善切綴也
紆 公旦切
暴 舉馬切
縷 亡結切
緊 居忍切
繫 音朔封也

緇 於計切急也
紕 所除所去二
折 善慶切
縵 於業切
縹 子千切
縹 以貴切

紕 方孔切小兒履又布范切
紕 乎交切綠色也嫁者衣也
紕 下計切繼也說文
紕 紕然切新紕也經也

系部四百二十六 凡五
系 下計切繼也說文
紕 紕然切新紕也經也

素部四百二十七 凡九
素 上无故切白也舉也
紕 同上也
紕 同上也

紕 弋灼切縷也又練也
卓 尺約切緩也
紕 上八出切帛也索也
紕 手管切縷也

紕 弋灼切縷也又練也
卓 尺約切緩也
紕 上八出切帛也索也
紕 手管切縷也

紕 弋灼切縷也又練也
卓 尺約切緩也
紕 上八出切帛也索也
紕 手管切縷也

絲部四百二十八 凡七
絲 先資切
紕 下計切
紕 研悞切
紕 弋灼切

紕 古通切汲也
紕 同上
紕 直環切織緝也
紕 紕黃杆也

黼部四百二十九 凡七
黼 方字切白黑相次文
黼 方物切黑與青相次
黼 初古切詩衣裳

率部四百三十 凡一
率 出祥切循也將領也尊也說文云捕鳥也象絲網上下具竿柄也又力出切

索部四百三十一 凡三
索 先各切盡也又糾繩曰索又法度也又所格切求索也

索 力各切
索 力出切舉船索

索 力各切
索 力出切舉船索

索 力各切
索 力出切舉船索

索 力各切
索 力出切舉船索

索 力各切
索 力出切舉船索

索 力各切
索 力出切舉船索

大廣益會玉篇卷第二十七

大廣益會玉篇卷第二十八 凡一十二部

巾部四百三十二 一百七 巾 几銀切佩巾也本以拭物後人著之於頭

幪 火光莫郎二切幪也隔也 帨 步九切覆衣大中 帨 孚云切拭物巾 巾 拭物後人著之於頭

幪 丁兼丁類二切幪也隔也 帨 女於切大巾又帨巾 帨 之利切拭物巾 巾 同上

幪 於劫切幪頭也幪也 幅 甫六切布帛廣狹 幣 婢制切帛也 幪 而震切枕巾 幪 七消切幪頭也欽髮也

常 市羊切恒也下 幪 古亮切幪也 帶 多大切紳也 幪 思俱切正端列 幪 尺志切巾也又始志切

幪 力甘切无緣 幪 先列切殘帛又音雪 幪 皮鄙切幪裂也 幪 始銳切 幪 同上今為將帥字

幪 布達切一幅 幪 尸食切著也章表也 帖 他頰切帛書署 幪 力末切拂也 幪 披偽切在肩背也

幪 所懸思且二切帶也幪也 帝 之酉切掃除糞穢 幪 子廉切拭也 幪 充善切車故兒 幪 除乙切小幪也書衣也

襜 尺占切蔽膝
襜 又襜搖動兒
襜 襜襜 並同
襜 口豆切
襜 山交切
襜 市主切襜褕也
襜 襜 上

襦 都鵠切衣
背縫也
襦 襦 並同
襦 與支切緣
襦 也衣袖也
襦 襦 又入切
襦 芳末切蔽膝
襦 襦 上

襦 大口上局二切
短衣也又衣袖
襦 襦 彼皮切關
襦 東人呼裙
襦 胡絢切
襦 壯寄切
襦 丁兼丁類二切
襦 襦 上

襦 多木切衣至
地也補也
襦 襦 削幅也
襦 才夜切
襦 古侯切
襦 似又切袂也
襦 袖 上

褊 卑善切急也
狹也衣小也
褊 褊 力賀切女
人上衣
褊 仁全切
褊 布老切
褊 七月切
褊 袍 薄褊切
褊 袍 長襦

褊 同上又步報
切衣前袷
褊 褊 胡坎切壅
褊 除失切
褊 同上
褊 於人切
褊 裋 同上

衷 知冲切當也
善也正也
衷 衷 此見切衣縵
善精
衷 于歸切
衷 古穢切
衷 同上
衷 裋 公緩切
衷 袴 龍也

袷 尺朱竹朱二
切佳好也
袷 袷 丘蝗切好
袷 力狄切
袷 力牛切
袷 何个切
袷 裋 同上

袷 似與切事好
子邪切縣名
袷 袷 子六切好
也鮮明也
袷 戶佳切
袷 必了切
袷 同上
袷 裋 竹與切
袷 蔽衣

袷 力祭切殘也
續餘也
袷 袷 除恭切襖
也增益也
袷 子蒙切
袷 匹未切
袷 子質切
袷 裋 亦切

褌 直尔刺尔二切
奪衣也微也
褌 褌 且勇切禪
也
褌 戶孤切
褌 差賣切
褌 七勢切
褌 裋 之若切

褌 先的切袒也
脫衣見體也
褌 褌 公限切暈
衣又羈褌
褌 丁敢切
褌 音闌
褌 音遲又
褌 况于切

褌 公曰吉頌二
切執衽也
褌 且席切練
膝裙袷也
褌 音鍾
褌 同上又音
褌 子絲

褌 七刀才刀二
切悞也衽也
褌 於可切衰弱
兒
褌 烏消切
褌 音旬
褌 古登切
褌 方非切

褌 古火切苞也
又古計切
褌 奴可切衰
衰 衰 衰 衰 衰
褌 音橫橫
褌 都蓋切
褌 千到切
褌 莫紅切

褌 女介切布襦
牛祭切複襦
褌 公但切厚屨
衣
褌 徒類切重
褌 所宜切織
褌 自勇切
褌 於琰

褌 且括切衣領也
冠也衣襟縫也
褌 牛迷五細
二切衣練
褌 於鞞切囊
也衣把也
褌 枝 章移切祗
褌 方未切
褌 音故

褌 市容尸容二
切禮櫛櫛襪
褌 以恭切
褌 之涉切鞞
也暮也
褌 口護切脛
落蓋
褌 金剛

褌 市容尸容二
切禮櫛櫛襪
褌 以恭切
褌 之涉切鞞
也暮也
褌 口護切脛
落蓋
褌 金剛

勺部四百四十二凡三十字
勺 布交切 叢也
勺 且鳥切 伏行
勺 古易古字二切 也行請也取也

勺 巨六丘六二切 曲春也
勺 步乎切 匍匐伏也 手
勺 行盡力也 顛取也
勺 重北切 伏
勺 也路也
勺 似均切 十日
勺 也徧也 均也

勺 居流切 聚也
勺 口怪切 大急
勺 於交切
勺 音玄
勺 居又乙燕二切
勺 居先切 音瓊
勺 居也 歌也 謀也

勺 勺 巨弓切
勺 伊誘切
勺 音州又
勺 居先切 音瓊
勺 孤獨也 敬拜也

勺 之由切 市徧也
勺 公合切 市也
勺 亡粉切
勺 居六切 兩手也 滿手也 四指也 手

勺 七倫切 伏退
勺 都合切 勺
勺 古文
勺 知隴切 太也 神鬼舍也 高墳也
勺 也丘也 陵也 山頂也 大社也

勺 烏合切 盦絲婦
勺 人頭花髻

勺 包部四百四十三凡二
包 布交切 叢也 婦人懷妊无氣
起於人子所生也

匏 步着切 瓠也 取其
團圓可包藏物也

大廣益會玉篇卷第二十八



