

19

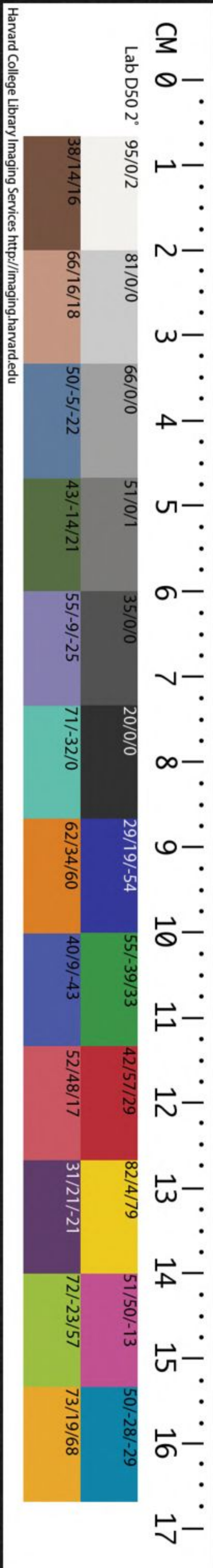
CHINESE-JAPANESE LIBRARY
HARVARD-YENCHING INSTITUTE
AT HARVARD UNIVERSITY

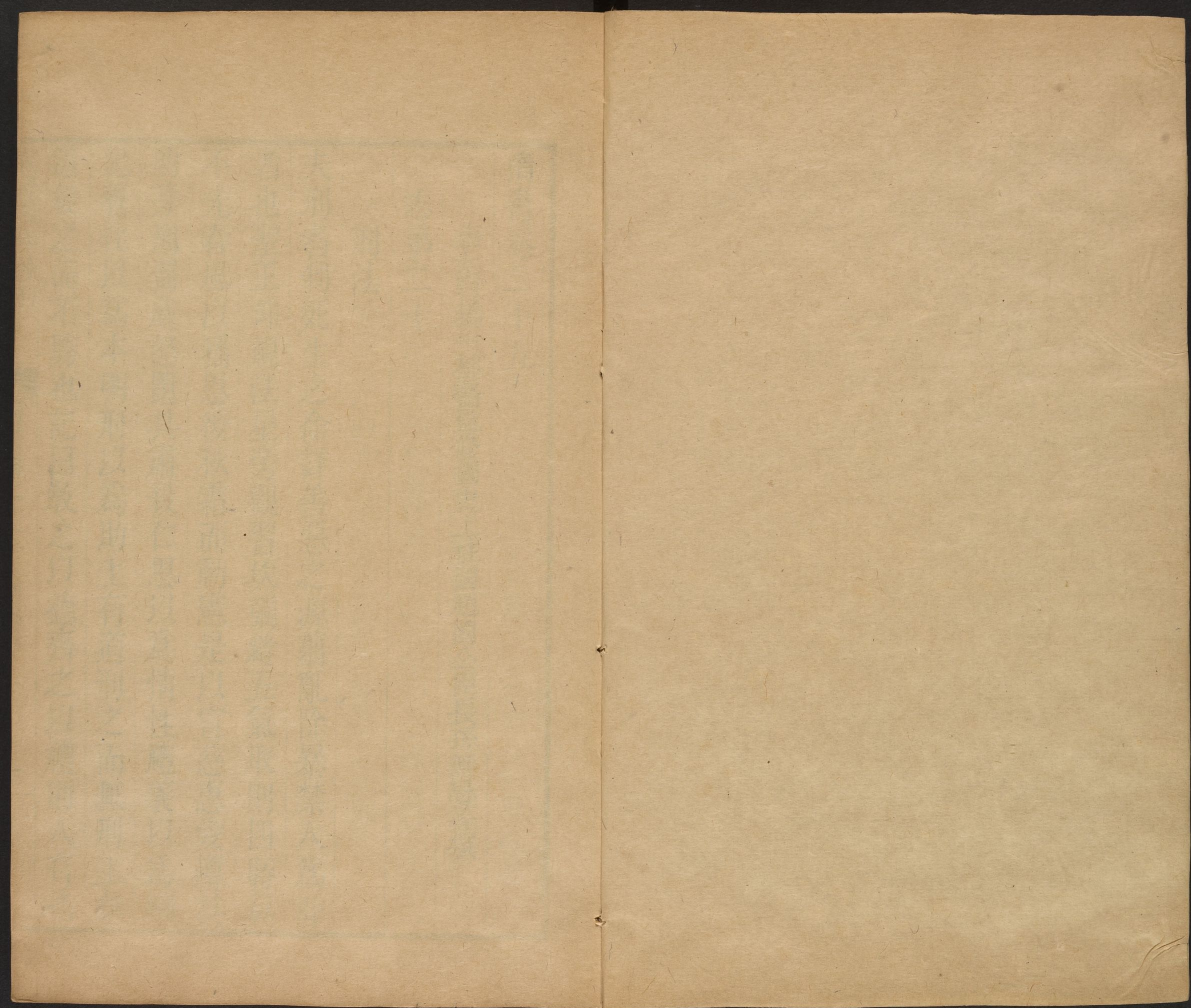
APR 22 1963

T2605/2124

隋書

卷二十五
之二十七





隋書卷二十五

唐太尉揚州都督監修國史上柱國趙國公臣長孫無忌等撰

志第二十

刑法

夫刑者制死生之命詳善惡之源翦亂除暴禁人爲非者也聖王仰視法星旁觀習坎彌縫五氣取則四時莫不先春風以播恩後秋霜而動憲是以宣慈惠愛導其萌芽刑罰威怒隨其肅殺仁恩以爲情性禮義以爲綱紀養化以爲本明刑以爲助上有道刑之而無刑上無道殺之而不勝也記曰教之以德齊之以禮則人有格

哈佛大學漢和
圖書館珍藏印

心教之以政齊之以刑則人有遜心而始乎勸善終乎
禁暴以此字人必兼刑罰至於時逢交泰政稱忠厚美
化與車軌攸同至仁與嘉祥間出歲布平典年垂簡憲
昭然如日月望之者不迷曠乎如大路行之者不惑刑
者甲兵焉鈇鉞焉刀鋸鑕鑿鞭扑夏楚陳乎原野而肆
諸市朝其所由來亦已久矣若夫龍官之歲鳳紀之前
結繩而不違不令而人畏五帝畫象殊其衣服三王肉
刑刻其膚體若重華之眚災肆赦文命之刑罰三千而
都君卹刑尚奉唐堯之德高密泣罪猶懷虞舜之心殷
因以降去德茲遠若紂能遵成湯不造炮烙設刑兼禮

守位依仁則西伯斂轡化爲田叟周王立三刺以不濫
弘三宥以開物成康以四十二年之間刑厝不用薰風
潛暢頌聲遐舉越裳重譯萬里來歸若乃魯接燕齊荆
鄰鄭晉時之所尚資乎辯舌國之所恃不在威刑是以
纒鼓夷蒐宣尼致誚旣鑄刑辟叔向貽書夫渤海之浸
沾濡千里列國之政豈周之膏潤者歟秦氏僻自西戎
初平區夏于時投戈棄甲仰恩祈惠乃落嚴霜於政教
揮流電於邦國棄灰偶語生愁怨於前毒網凝科害肌
膚於後玄鉞肆於朝市赭服飄於路衢將閭有一劔之
哀茅焦請列星之數漢高祖初以三章之約以慰秦人

孝文躬親立默遂疎天網孝宣樞機周密法理詳備選于定國爲廷尉黃霸以爲廷平每以季秋之後諸所請讞帝常幸宣室齋居決事明察平恕號爲寬簡光武中興不移其舊是以二漢羣后罕聞殘酷魏武造易欽之科明皇施減死之令中原凋敝吳蜀三分哀矜折獄亦所未暇晉氏平吳九州寧一乃命賈充大明刑憲內以平章百姓外以和協萬邦寔曰輕平稱爲簡易是以宋齊方駕轡其餘軌若乃刑隨喜怒道睽正直布憲擬於秋荼設網踰於朝脛恣興夷翦取快情靈若隋高祖之揮刃無辜齊文宣之輕刀鬻割此謂匹夫私讐非關國

典孔子曰刑亂及諸政政亂及諸身心之所詣則善惡之本原也彪約所製無刑法篇臧蕭之書又多漏略是以撮其遺事以至隋氏附于篇云

梁武帝承齊昏虐之餘刑政多僻既卽位乃制權典依周漢舊事有罪者贖其科凡在官身犯罰金鞭杖杖督之罪悉入贖停罰其臺省令史士卒欲贖者聽之時欲議定律令得齊時舊郎濟陽蔡法度家傳律學云齊武時刪定郎王植之集注張杜舊律合爲一書凡一千五百三十條事未施行其文殆滅法度能言之於是以爲兼尚書刪定郎使損益植之舊本以爲梁律天監元年

八月乃下詔曰律令不一實難去弊殺傷有法昏墨有刑此蓋常科易爲條例至如三男一妻懸首造獄事非慮內法出恒鈞前王之律後王之令因循創附良各有以若遊辭費句無取於實錄者宜悉除之求文指歸可適變者載一家爲本用衆家以附景丁俱有則去丁以存景若景丁二事注釋不同則二家兼載咸使百司議其可不取其可安以爲標例宜云某等如干人同議以此爲長則定以爲梁律留尚書比部悉使備文若班下州郡止撮機要可無二門侮法之弊法度又請曰魏晉撰律止關數人今若皆諮列位恐緩而無決於是以前尚

書令王亮侍中王瑩尚書僕射沈約吏部尚書范雲長兼侍中柳惲給事黃門侍郎傅昭通直散騎常侍孔藹御史中丞樂藹太常丞許懋等參議斷定定爲二十篇一曰刑名二曰法例三曰盜劫四曰賊叛五曰詐僞六曰受賕七曰告劾八曰討捕九曰繫訊十曰斷獄十一曰雜十二曰戶十三曰擅興十四曰毀亡十五曰衛宮十六曰水火十七曰倉庫十八曰廩十九曰關市二十曰違制其制刑爲十五等之差棄市已上爲死罪大罪梟其首其次棄市刑二歲已上爲耐罪言各隨伎能而任使之也有髡鉗五歲刑笞二百收贖絹男子六十疋

又有四歲刑男子四十八疋又有三歲刑男子三十六疋又有二歲刑男子二十四疋罰金一兩已上爲贖罪贖死者金二斤男子十六疋贖髡鉗五歲刑笞二百者金一斤十二兩男子十四疋贖四歲刑者金一斤八兩男子十二疋贖三歲刑者金一斤四兩男子十疋贖二歲刑者金一斤男子八疋罰金十二兩者男子六疋罰金八兩者男子四疋罰金四兩者男子二疋罰金二兩者男子一疋罰金一兩者男子二丈女子各半之五刑不簡正于五罰五罰不服正于五過以贖論故爲此十五等之差又制九等之差有一歲刑半歲刑百日刑鞭杖二百鞭杖一百鞭杖五十鞭杖三十鞭杖二十鞭杖一十有八等之差一曰免官加杖督一百二曰免官三日奪勞百日杖督一百四曰杖督一百五曰杖督五十六曰杖督三十七曰杖督二十八曰杖督一十論加者上就次當減者下就次凡繫獄者不卽答款應加測罰不得以人士爲隔若人士犯罰違扞不款宜測罰者先參議牒啓然後科行斷食三日聽家人進粥二升女及老小一百五十刻乃與粥滿千刻而止囚有械杻升械及鉗並立輕重大小之差而爲定制其鞭有制鞭法鞭常鞭凡三等之差制鞭生革廉成法鞭生革去廉常鞭

杖二百鞭杖一百鞭杖五十鞭杖三十鞭杖二十鞭杖一十有八等之差一曰免官加杖督一百二曰免官三日奪勞百日杖督一百四曰杖督一百五曰杖督五十六曰杖督三十七曰杖督二十八曰杖督一十論加者上就次當減者下就次凡繫獄者不卽答款應加測罰不得以人士爲隔若人士犯罰違扞不款宜測罰者先參議牒啓然後科行斷食三日聽家人進粥二升女及老小一百五十刻乃與粥滿千刻而止囚有械杻升械及鉗並立輕重大小之差而爲定制其鞭有制鞭法鞭常鞭凡三等之差制鞭生革廉成法鞭生革去廉常鞭

熟鞞不去廉皆作鶴頭紐長一尺一寸梢長二尺七寸
廣三寸靶長二尺五寸杖皆用生荆長六尺有大杖法
杖小杖三等之差大杖大頭圍一寸三分小頭圍八分
半法杖圍一寸三分小頭五分小杖圍一寸一分小頭
極杪諸督罰大罪無過五十三小者二十當笞二百
以上者笞半餘半後決中分鞭杖老小於律令當得鞭
杖罰者皆半之其應得法鞭杖者以熟鞞鞭小杖過五
十者稍行之將吏已上及女人應有罰者以罰金代之
其以職員應罰及律令指名制罰者不用此令其問事
諸罰皆用熟鞞鞭小杖其制鞭制杖法鞭法杖自非特

詔皆不得用詔鞭杖在京師者皆於雲龍門行女子懷
孕者勿得決罰其謀反降叛大逆已上皆斬父子同產
男無少長皆棄市母妻姊妹及應從坐棄市者妻子女
妾同補奚官爲奴婢貲財沒官劫身皆斬妻子補兵遇
赦降死者贍面爲劫字髡鉗補冶鎖士終身其下又謫
運配材官冶士尚方鎖士皆以輕重差其年數其重者
或終身士人有禁錮之科亦有輕重爲差其犯清議則
終身不齒耐罪囚八十已上十歲已下及孕者盲者侏
儒當械繫者及郡國太守相都尉關中侯以上亭侯已
上之父母妻子及所生坐非死罪除名之罪二千石已

上非檻徵者並頌繫之丹陽尹月一詣建康縣令三官參共錄獄察斷枉直其尚書當錄入之月者與尚書參共錄之大凡定罪二千五百二十九條二年四月癸卯法度表上新律又上令三十卷科三十卷帝乃以法度守廷尉卿詔班新律於天下三年八月建康女子任提女坐誘口當死其子景慈對鞫辭云母實行此是時法官虞僧虬啓稱案子之事親有隱無犯直躬證父仲尼爲非景慈素無防閑之道死有明日之據陷親極刑傷和損俗凡乞鞫不審降罪一等豈得避五歲之刑忽死母之命景慈宜加罪辟詔流于交州至是復有徒流之

罪其年十月甲子詔以金作權典宜在蠲息於是除贖罪之科武帝敦睦九族優借朝士有犯罪者皆諷羣下屈法申之百姓有罪皆案之以法其緣坐則老幼不免一人亡逃則舉家質作人旣窮急姦宄益深後帝親謁南郊秣陵老人遮帝曰陛下爲法急於黎庶緩於權貴非長久之術誠能反是天下幸甚帝於是思有以寬之舊獄法夫有罪逮妻子子有罪逮父母十一年正月壬辰乃下詔曰自今捕謫之家及罪應質作若年有老小者可停將送十四年又除贍面之刑帝銳意儒雅疎簡刑法自公卿大臣咸不以鞫獄留意姦吏招權巧文弄

法貨賄成市多致枉濫大率二歲刑已上歲至五千人
是時徙居作者具五任其無任者著升械若疾病權解
之是後囚徒或有優劇大同中皇太子在春宮視事見
而愍之乃上疏曰臣以比時奉勅權親京師雜事切見
南北郊壇材官車府太官下省左裝等處上啓並請四
五歲已下輕囚助充使役自有刑均罪等憊日不異而
甲付錢署乙配郊壇錢署三所於辛爲劇郊壇六處在
役則優今聽獄官詳其可否舞文之路自此而生公平
難遇其人流泉易啓其齒將恐玉科重輕全關墨綬金
書去取更由丹筆愚謂宜詳立條制以爲永准帝手敕

報曰頃年已來處處之役唯資徒謫逐急充配若科制
繁細義同簡約切須之處終不可得引例興訟紛紜方
始防杜姦巧自是爲難更當別思取其便也竟弗之從
是時王侯子弟皆長而驕蹇不法武帝年老厭於萬機
又專精佛戒每斷重罪則終日弗懌嘗遊南苑臨川王
宏伏人於橋下將欲爲逆事覺有司請誅之帝但泣而
讓曰我人才十倍於爾處此恒懷戰懼爾何爲者我豈
不能行周公之事念汝愚故也免所居官頃之還復本
職由是王侯驕橫轉甚或白日殺人於都街劫賊亡命
咸於王家自匿薄暮塵起則剝掠行路謂之打稽武帝

深知其弊而難於誅討十一年十月復開贖罪之科中大同元年七月甲子詔自今犯罪非大逆父母祖父母勿坐自是禁網漸疎百姓安之而貴戚之家不法尤甚矣尋而侯景逆亂及元帝卽位懲前政之寬且帝素苛刻及周師至獄中死囚且數千人有司請皆釋之以充戰士帝不許並令棒殺之事未行而城陷敬帝卽位刑政適陳矣

陳氏承梁季喪亂刑典疎闊及武帝卽位思革其弊乃下詔曰朕聞唐虞道盛設畫象而不犯夏商德衰雖孥戮其未備洎乎末代綱目滋繁矧屬亂離憲章遺紊朕

始膺寶曆思廣政樞外可搜舉良才刪改科令羣僚博議務存平簡於是稍求得梁時明法吏令與尚書刪定郎范泉參定律令又勅尚書僕射沈欽吏部尚書徐陵兼尚書左丞宗元饒兼尚書左丞賀朗參知其事制律三十卷令律四十卷採酌前代條流冗雜綱目雖多博而非要其制唯重清議禁錮之科若縉紳之族犯虧名教不孝及內亂者發詔弃之終身不齒先與士人爲婚者許妻家奪之其獲賊帥及士人惡逆免死付治聽將妻入役不爲年數又存贖罪之律復父母緣坐之刑自餘篇目條綱輕重簡繁一用梁法其有贓驗顯然而不

刑志卷之二十五 刑法志 九
款則上測立立測者以土爲堞高一尺上圓劣容囚兩
足立鞭二十笞三十訖著兩械及杻上堞一上測七刻
日再上三七日上測七日一行鞭凡經杖合一百五十
得度不承者免死其髡鞭五歲刑降死一等鎖二重其
五歲刑已下並鎖一重五歲四歲刑若有官准當二年
餘並居作其三歲刑若有官准當二年餘一年贖若公
坐過誤罰金其二歲刑有官者贖論一歲刑無官亦贖
論寒庶人准決鞭杖囚並著械徒並著鎖不計階品死
罪將決乘露車著三械加壺手至市脫手械及壺手焉
當刑於市者夜須明雨須晴晦朔八節六齊月在張心

日並不得行刑廷尉寺爲北獄建康縣爲南獄並置正
監平又制常以三月侍中吏部尚書尚書三公郎部都
令史三公錄冤局令御史中丞侍御史蘭臺令史親行
京師諸獄及治署理察囚徒冤枉文帝性明察留心刑
政親覽獄訟督責羣下政號嚴明是時承寬政之後功
臣貴戚有非法帝咸以法繩之頗號峻刻及宣帝卽位
優借文武之士崇簡易之政上下便之其後政令旣寬
刑法不立又以連年北伐疲人聚爲劫盜矣後主卽位
信任讒邪羣下縱恣鬻獄成市賞罰之命不出于外後
主性猜忍疾忌威令不行左右有忤意者動至夷戮百

姓怨叛以至於滅

齊神武文襄並由魏相尚用舊法及文宣天保元年始命羣官刊定魏朝麟趾格是時軍國多事政刑不一決獄定罪罕依律文相承謂之變法從事清河房超爲黎陽郡守有趙道德者使以書屬超超不發書棒殺其使文宣於是令守宰各設棒以誅屬請之使後都官郎中宋軌奏曰昔曹操懸棒威於亂時今施之太平未見其可若受使請賂猶致大戮身爲枉法何以加罪於是罷之旣而司徒功曹張老上書稱大齊受命已來律令未改非所以創制垂法革人視聽於是始命羣官議造齊

律積年不成其決獄猶依魏舊是時刑政尚新吏皆奉法自六年之後帝遂以功業自矜恣行酷暴昏狂酗營任情喜怒爲大鑊長鋸剉碓之屬並陳於庭意有不快則手自屠裂或命左右嚙噉以逞其意時僕射楊遵彥乃令憲司先定死罪囚置于仗衛之中帝欲殺人則執以應命謂之供御囚經三月不殺者則免其死帝嘗幸金鳳臺受佛戒多召死囚編籛條爲翅命之飛下謂之放生墜皆致死帝視以爲歡笑時有司折獄又皆酷法訊囚則用車輻獨杖夾指壓踝又立之燒犁耳上或使以臂貫燒車釘旣不勝其苦皆致誣伏七年豫州檢使

白擿爲左丞盧斐所劾乃於獄中誣告斐受金文宣知其姦罔詔令按之果無其事乃敕八座議立案劾格負罪不得告人事於是挾姦者畏糾乃先加誣訟以擬當格吏不能斷又妄相引大獄動至十人多移歲月然帝猶委政輔臣楊遵彥彌縫其闕故時議者竊云主昏於上政清於下孝昭在藩已知其失卽位之後將加懲革未幾而崩武成卽位思存輕典大寧元年乃下詔曰王者所用唯在賞罰賞貴適理罰在得情然理容進退事涉疑似盟府司勲或有開塞之路三尺律令未窮畫一之道想文王之官人念宣尼之止訟刑賞之宜思獲其

所自今諸應賞罰皆賞疑從重罰疑從輕又以律令不成頻加催督河清三年尚書令趙郡王叡等奏上齊律十二篇一曰名例二曰禁衛三曰婚戶四曰擅興五曰違制六曰詐僞七曰鬪訟八曰賊盜九曰捕斷十曰毀損十一曰廩牧十二曰雜其定罪九百四十九條又上新令四十卷大抵採魏晉故事其制刑名五一曰死重者輟之其次梟首並陳屍三日無市者列於鄉亭顯處其次斬刑殊身首其次絞刑死而不殊凡四等二曰流刑謂論犯可死原情可降鞭笞各一百髡之投于邊裔以爲兵卒未有道里之差其不合遠配者男子長徒女

子配春並六年三曰刑罪卽耐罪也有五歲四歲三歲
二歲一歲之差凡五等各加鞭一百其五歲者又加笞
八十四歲者六十三歲者四十二歲者二十一歲者無
笞並鎖輪左校而不髡無保者鉗之婦人配春及掖庭
織四曰鞭有一百八十六五十四十之差凡五等五
曰杖有三十二十十之差凡三等大凡爲十五等當加
者上就次當減者下就次贖罪舊以金皆代以中絹死
一百疋流九十二匹刑五歲七十八匹四歲六十四匹
三歲五十四匹二歲三十六匹各通鞭笞論一歲無笞則
通鞭二十四匹鞭杖每十贖絹一匹至鞭百則絹十匹

無絹之鄉皆准絹收錢自贖笞十已上至死又爲十五
等之差當加減次如正決法合贖者謂流內官及爵秩
比視老小閹疑并過失之屬犯罰絹一匹及杖十已上
皆名爲罪人盜及殺人而亡者卽懸名注籍甄其一房
配驛戶宗室則不注盜及不入奚官不加害刑自犯流
罪已下合贖者及婦人犯刑已下侏儒篤疾癰殘非犯
死罪皆頌繫之罪刑年者鎖無鎖以枷流罪已上加杻
械死罪者桁之決流刑鞭笞者鞭其背五十一易執鞭
人鞭鞘皆用熟皮削去廉稜鞭瘡長一尺笞者笞鬻而
不中易人杖長三尺五寸大頭徑二分半小頭徑一分

半決三十已下杖者長四尺大頭徑三分小頭徑二分
在官犯罪鞭杖十爲一負閑局六負爲一殿平局八負
爲一殿繁局十負爲一殿加於殿者復計爲負焉赦日
則武庫令設金雞及鼓於閭闔門外之右勒集囚徒於
闕前搥鼓千聲釋枷鎖焉又列重罪十條一曰反逆二
曰大逆三曰叛四曰降五曰惡逆六曰不道七曰不敬
八曰不孝九曰不義十曰內亂其犯此十者不在八議
論贖之限是後法令明審科條簡要又敕仕門之子弟
常講習之齊人多曉法律蓋由此也其不可爲定法者
別制權令二卷與之並行後平秦王高歸彥謀反須有

約罪律無正條於是遂有別條權格與律並行大理明
法上下比附欲出則附依輕議欲入則附從重法姦吏
因之舞文出沒至于後主權幸用事有不附之者陰中
以法綱紀紊亂卒至于亡

周文帝之有關中也霸業初基典章多闕大統元年命
有司斟酌今古通變可以益時者爲二十四條之制奏
之七年又下十二條制十年魏帝命尚書蘇綽總三十
六條更損益爲五卷班於天下其後以河南趙肅爲廷
尉卿撰定法律肅積思累年遂感心疾而死乃命司憲
大夫拓拔廸掌之至保定三年三月庚子乃就謂之大

律凡二十五篇一曰刑名二曰法例三曰祀享四曰朝會五曰婚姻六曰戶禁七曰水火八曰興繕九曰衛宮十曰市廛十一曰鬪競十二曰劫盜十三曰賊叛十四曰毀亡十五曰違制十六曰關津十七曰諸侯十八曰廐牧十九曰雜犯二十曰詐僞二十一曰請求二十二曰告言二十三曰逃亡二十四曰繫訊二十五曰斷獄大凡定罪一千五百三十七條其制罪一曰杖刑五自十至五十二曰鞭刑五自六十至于百三曰徒刑五徒一年者鞭六十笞十徒二年者鞭七十笞二十徒三年者鞭八十笞三十徒四年者鞭九十笞四十徒五年者

鞭一百笞五十四曰流刑五流衛服去皇畿二千五百里者鞭一百笞六十流要服去皇畿三千里者鞭一百笞七十流荒服去皇畿三千里者鞭一百笞八十流鎮服去皇畿四千里者鞭一百笞九十流蕃服去皇畿四千五百里者鞭一百笞一百五曰死刑五一曰磔二曰絞三曰斬四曰梟五曰裂五刑之屬各有五合二十五等不立十惡之目而重惡逆不道大不敬不孝不義內亂之罪凡惡逆肆之三曰盜賊羣攻鄉邑及入人家者殺之無罪若報讐者告於法而自殺之不坐經爲盜者注其籍唯皇宗則否凡死罪枷而笇流罪枷而梏

徒罪枷鞭罪桎杖罪散以待斷皇族及有爵者死罪已
下鎖之徒已下散之獄成將殺者書其姓名及其罪於
拳而殺之市唯皇族與有爵者隱獄其贖杖刑五金一
兩至五兩贖鞭刑五金六兩至十兩贖徒刑五一年金
十二兩二年十五兩三年一斤二兩四年一斤五兩五
年一斤八兩贖流刑一斤十二兩俱役六年不以遠近
爲差等贖死罪金二斤鞭者以一百爲限加笞者合二
百止應加鞭笞者皆先笞後鞭婦人當笞者聽以贖論
徒輸作者皆任其所能而役使之杖十已上當加者上
就次數滿乃坐當減者死罪流蕃服蕃服已下俱至徒

五年五年已下各以一等爲差盜賊及謀反大逆降叛
惡逆罪當流者皆甄一房配爲雜戶其爲賊盜事發逃
亡者懸名注配若再犯徒三犯鞭者一身永配下役應
贖金者鞭杖十收中絹一疋流徒者依限歲收絹十二
疋死罪者一百疋其贖刑死罪五旬流刑四旬徒刑三
旬鞭刑二旬杖刑一旬限外不輸者歸於法貧者請而
免之大凡定法一千五百三十七條班之天下其大略
滋章條流苛密比於齊法煩而不要又初除復讐之法
犯者以殺論時晉公護將有異志欲寬政以取人心然
闇於知人所委多不稱職旣用法寬弛不足制姦子弟

僚屬皆竊弄其權百姓愁怨控告無所武帝性甚明察自誅護後躬覽萬機雖骨肉無所縱捨用法嚴正中外肅然自魏晉相承死罪其重者妻子皆以補兵魏虜西涼之人沒入名爲隸戶魏武入關隸戶皆在東魏後齊因之仍供廝役建德六年齊平後帝欲施輕典於新國乃詔凡諸雜戶悉放爲百姓自是無復雜戶其後又以齊之舊俗未改昏政賊盜姦宄頗乖憲章其年又爲刑書要制以督之其大抵持仗羣盜一匹以上不持仗羣盜五匹以上監臨主掌自盜二十匹以上盜及詐請官物三十匹以上正長隱五戶及丁以上及地頃以上皆

死自餘依大律由是澆詐頗息焉宣帝性殘忍暴戾自在儲貳惡其叔父齊王憲及王軌宇文孝伯等及卽位並先誅戮由是內外不安俱懷危懼帝又恐失衆望乃行寬法以取衆心宣政元年八月詔制九條宣下州郡大象元年又下詔曰高祖所立刑書要制用法深重其一切除之然帝荒淫日甚惡聞其過誅殺無度疎斥大臣又數行肆赦爲姦者皆輕犯刑法政令不一下無適從於是又廣刑書要制而更峻其法謂之刑經聖制宿衛之官一日不直罪至削除逃亡者皆死而家口籍沒上書字誤者科其罪鞭杖皆百二十爲度名曰天杖其

隋書卷二十五 刑法志 十七
後又加至二百四十又作霹靂車以威婦人其決人罪
云與杖者卽一百二十多打者卽二百四十帝旣酣飲
過度嘗中飲有下士楊文祐白宮伯長孫覽求歌曰朝
亦醉暮亦醉日日恒常醉政事日無次鄭譯奏之帝怒
命賜杖二百四十而致死後更令中士皇甫猛歌猛歌
又諷諫鄭譯又以奏之又賜猛杖一百二十是時下自
公卿內及妃后咸加極楚上下愁怨及帝不豫而內外
離心各求苟免隋高祖爲相又行寬大之典刪略舊律
作刑書要制旣成奏之靜帝下詔頒行諸有犯罪未科
決者並依制處斷

高祖旣受周禪開皇元年乃詔尚書左僕射渤海公高
頰上柱國沛公鄭譯上柱國清河郡公楊素大理前少
卿平源縣公常明刑部侍郎保城縣公韓濬比部侍郎
李諤兼考功侍郎柳雄亮等更定新律奏上之其刑名
有五一日死刑二有絞有斬二曰流刑三有一千里千
五百里二千里應配者一千里居作二年一千五百里
居作二年半二千里居作三年應住居作者三流俱役
三年近流加杖一百一等加三十三曰徒刑五有一年
一年半二年二年半三年四曰杖刑五自五十至于百
五曰笞刑五自十至于五十而蠲除前代鞭刑及梟首

輶裂之法其法徒之罪皆減從輕唯大逆謀反叛者父子兄弟皆斬家口沒官又置十惡之條多採後齊之制而頗有損益一曰謀反二曰謀大逆三曰謀叛四曰惡逆五曰不道六曰大不敬七曰不孝八曰不睦九曰不義十曰內亂犯十惡及故殺人獄成者雖會赦猶除名其在八議之科及官品第七以上犯罪皆例減一等其品第九已上犯者聽贖應贖者皆以銅代絹贖銅一斤爲一負負十爲殿笞十者銅一斤加至杖百則十斤徒一年贖銅二十斤每等則加銅十斤三年則六十斤矣流一千里贖銅八十斤每等則加銅十斤二千里則百

斤矣二死皆贖銅百二十斤犯私罪以官當徒者五品已上一官當徒二年九品已上一官當徒一年當流者三流周比徒三年若犯公罪者徒各加一年當流者各加一等其累徒過九年者流二千里定訖詔頒之曰帝王作法沿革不同取適于時故有損益夫絞以致斃斬則殊形除惡之體於斯已極梟首輶身義無所取不益懲肅之理徒表安忍之懷鞭之爲用殘剝膚體徹骨侵肌酷均巒切雖云遠古之式事乖仁者之刑梟輶及鞭並令去也貴礪帶之書不當徒罰廣軒冕之蔭旁及諸親流役六年改爲五載刑徒五歲變從三祀其餘以輕

代重化死爲生條目甚多備於簡策宜班諸海內爲時軌範雜格嚴科並宜除削先施法令欲人無犯之心國有常刑誅而不怒之義措而不用庶或非遠萬方百辟知吾此懷自前代相承有司訊考皆以法外或有有用大棒束杖車輻鞵底壓踝杖梳之屬楚毒備至多所誣伏雖文致於法而每有枉濫莫能自理至是盡除苛慘之法訊囚不得過二百柳杖大小咸爲之程品行杖者不得易人帝又以律令初行人未知禁故犯法者衆又下吏承苛政之後務鍛鍊以致人罪乃詔申敕四方敦理辭訟有枉屈縣不理者令以次經郡及州省仍不理乃

詣闕申訴有所未愜聽搗登聞鼓有司錄狀奏之帝又每季親錄囚徒常以秋分之前省閱諸州申奏罪狀三年因覽刑部奏斷獄數猶至萬條以爲律尚嚴密故人多陷罪又敕蘇威牛弘等更定新律除死罪八十一條流罪一百五十四條徒杖等千餘條定留唯五百條凡十二卷一曰名例二曰衛禁三曰職制四曰戶婚五曰廩庫六曰擅興七曰盜賊八曰鬪訟九曰詐僞十曰雜律十一曰捕亡十二曰斷獄自是刑網簡要疎而不失於是置律博士弟子員斷決大獄皆先牒明法定其罪名然後依斷五年侍官慕容天遠糾都督田元冒請義

倉事實而始平縣律生輔恩舞文陷天遠遂更反坐帝聞之乃下詔曰人命之重懸在律文刊定科條俾令易曉分官命職恒選循吏小大之獄理無疑舛而因襲往代別置律官報判之人推其爲首殺生之柄常委小人刑罰所以未清威福所以妄作爲政之失莫大於斯其大理律博士尚書刑部曹明法州縣律生並可停廢自是諸曹決事皆令具寫律文斷之六年敕諸州長史已下行參軍已上並令習律集京之日試其通不又詔免尉迴王謙司馬消難三道逆人家口之配沒者悉官贖贖使爲編戶因除孥戮相坐之法又命諸州囚有處死

不得馳驛行決高祖性猜忌素不悅學旣任智而獲大位因以文法自矜明察臨下恒令左右覘視內外有小過失則加以重罪又患令史贓汙因私使人以錢帛遺之得犯立斬每於殿廷打人一日之中或至數四嘗怒問事揮楚不甚卽命斬之十年尚書左僕射高頴治書侍御史柳彧等諫以爲朝堂非殺人之所殿庭非決罰之地帝不納頴等乃盡詣朝堂請罪曰陛下子育羣生務在去弊而百姓無知犯者不息致陛下決罰過嚴皆臣等不能有所裨益請自退屏以避賢路帝於是顧謂領左右都督田元曰吾杖重乎元曰重帝問其狀元舉

手曰陛下杖大如指捶楚人三十者比常杖數百故多致死帝不懌乃令殿內去杖欲有決罰各付所由後楚州行參軍李君才上言帝寵高頰過甚上大怒命杖之而殿內無杖遂以馬鞭笞殺之自是殿內復置杖未幾怒甚又於殿庭殺人兵部侍郎馮基固諫帝不從竟於殿庭行決帝亦尋悔宣慰馮基而怒羣僚之不諫者十二年帝以用律者多致踏駁罪同論異詔諸州死罪不得便決悉移大理案覆事盡然後上省奏裁十三年改徒及流並爲配防十五年制死罪者三奏而後決十六年有司奏合川倉粟少七千石命斛律孝卿鞫問其事

以爲主典所竊復令孝卿馳驛斬之沒其家爲奴婢鬻粟以填之是後盜邊糧者一升已上皆死家口沒官上又以典吏久居其職肆情爲姦諸州縣佐史三年一代經任者不得重居之十七年詔又以所在官人不相敬憚多自寬縱事難克舉諸有殿失雖備科條或據律乃輕論情則重不卽決罪無以懲肅其諸司屬官若有愆犯聽於律外斟酌決杖於是上下相驅迭行捶楚以殘暴爲幹能以守法爲懦弱是時帝意每尚慘急而姦回不止京市白日公行掣盜人間強盜亦往往而有帝患之問羣臣斷禁之法楊素等未及言帝曰朕知之矣詔

有能糾告者沒賊家產業以賞糾人時月之間內外寧息其後無賴之徒候富人子弟出路者而故遺物於其前偶捨取則擒以送官而取其賞大抵被陷者甚衆帝知之乃命盜一錢已上皆棄市行旅皆晏起晚宿天下慄慄焉此後又定制行署取一錢已上聞見不告言者坐至死自此四人共盜一椽桷三人同竊一瓜事發卽時行決有數人劫執事而謂之曰吾豈求財者邪但爲枉人來耳而爲我奏至尊自古以來體國正法未有盜一錢而死也而不爲我以聞吾更來而屬無類矣帝聞之爲停盜取一錢棄市之法帝嘗發怒六月棒殺人大

理少卿趙綽固爭曰季夏之月天地成長庶類不可以此時誅殺帝報曰六月雖曰生長此時必有雷霆天道旣於炎陽之時震其威怒我則天而行有何不可遂殺之大理掌固來曠上封事言大理官司恩寬帝以曠爲忠直遣每日於五品行中參見曠又告少卿趙綽濫免徒囚帝使信臣推驗初無阿曲帝又怒曠命斬之綽因固爭以爲曠不合死帝乃拂衣入閣綽又矯言臣更不理曠自有他事未及奏聞帝命引入閣綽再拜請曰臣有死罪三臣爲大理少卿不能制馭掌固使曠觸挂天刑死罪一也囚不合死而臣不能死爭死罪二也臣本

無他事而妄言求入死罪三也帝解顏會獻皇后在坐
帝賜綽二金盃酒飲訖并以盃賜之曠因免死配徒廣
州帝以年齡晚暮尤崇尚佛道又素信鬼神二十年詔
沙門道士壞佛像天尊百姓壞岳瀆神像皆以惡逆論
帝猜忌二朝臣察用法尤峻御史監帥於元正日不劾
武官衣劔之不齊者或以白帝帝謂之曰爾爲御史何
縱捨自由命殺之諫議大夫毛思祖諫又殺之左領軍
府長史考校不平將作寺丞以諫麥麴遲晚武庫令以
署庭荒蕪獨孤師以受蕃客鸚鵡帝察知並親臨斬決
仁壽中用法益峻帝旣喜怒不恒不復依準科律時楊

素正被委任素又稟性高下公卿股慄不敢措言素於
鴻臚少卿陳延不平經蕃客館庭中有馬屎又庶僕羶
上檇蒲旋以白帝帝大怒曰主客令不灑掃庭內掌國
以私戲汙敗官羶罪狀何以加此皆於西市棒殺而榜
捶陳延殆至於斃大理寺丞楊遠劉子通等性愛深文
每隨牙奏獄能承順帝旨帝大悅並遣於殿庭三品行
中供奉每有詔獄專使主之候帝所不快則案以重抵
無殊罪而死者不可勝原遠又能附楊素每於塗中接
候而以囚名白之皆隨素所爲輕重其臨終赴市者莫
不塗中呼枉仰天而哭越公素侮弄朝權帝亦不之能

隋書卷二十一 刑法志
悉煬帝卽位以高祖禁網深刻又敕脩律令除十惡之
條時升稱皆小舊二倍其贖銅亦加二倍爲差杖百則
三十斤矣徒一年者六十斤每等加三十斤爲差三年
則一百八十斤矣流無異等贖二百四十斤二死同贖
三百六十斤其實不異開皇舊制豐門子弟不得居宿
衛近侍之官先是蕭巖以叛誅崔君綽坐連庶人勇事
家口籍沒巖以中宮故君綽緣女入宮愛幸帝乃下詔
革前制曰罪不及嗣旣弘至孝之道恩由義斷以勸事
君之節故羊鮒從戮彌見叔向之誠季布立勲無預丁
公之禍用能樹聲往代貽範將來朕虛已爲政思遵舊

典推心待物每從寬政六位成象美厥含弘一眚掩德
甚非謂也諸犯罪被戮之門朞已下親仍令合仕聽預
宿衛近侍之官三年新律成凡五百條爲十八篇詔施
行之謂之大業律一曰名例二曰衛宮三曰違制四曰
請求五曰戶六曰婚七曰擅興八曰告劾九曰賊十曰
盜十一曰鬪十二曰捕亡十三曰倉庫十四曰廩牧十
五曰關市十六曰雜十七曰詐僞十八曰斷獄其五刑
之內降從輕典者二百餘條其枷杖決罰訊囚之制並
輕於舊是時百姓久厭嚴刻喜於刑寬後帝乃外征四
夷內窮嗜慾兵革歲動賦歛滋繁有司皆臨時迫脅苟

隋書卷二十五
求濟事憲章遐棄賄賂公行窮人無告聚爲盜賊帝乃更立嚴刑敕天下竊盜已上罪無輕重不待聞奏皆斬百姓轉相羣聚攻剽城邑誅罰不能禁帝以盜賊不息乃益肆淫刑九年又詔爲盜者籍沒其家自是羣賊大起郡縣官人又各專威福生殺任情矣及楊玄感反帝誅之罪及九族其尤重者行轅裂梟首之刑或磔而射之命公卿已下齧噉其肉百姓怨嗟天下大潰及恭帝卽位獄訟有歸焉

隋書卷二十五

隋書卷二十五考證

刑法志乃先加誣訟以擬當格○監本當作賞臣映斗

按當格謂有當於令格非有賞格也從宋本改

非犯死罪皆頌繫之○監本頌訛訟宋本作頌按前漢刑法志年八十以上八歲以下當鞠繫者頌繫之注頌與容同謂寬容之不桎梏也

其贖杖刑五○監本脫杖字從宋本增

隋書卷二十五考證

隋書卷二十六

唐太尉揚州都督監修國史上柱國趙國公臣長孫無忌等撰

志第二十一

百官上

易曰天尊地卑乾坤定矣卑高既陳貴賤位矣是以聖人法乾坤以作則因卑高以垂教設官分職錫珪胙土由近以制遠自中以統外內則公卿大夫士外則公侯伯子男咸所以協和萬邦平章百姓允釐庶績式敘彝倫其由來尚矣然古今異制文質殊途或以龍表官或以雲紀職放勛卽分命四子重華乃爰置九官夏倍於

虞殷倍於夏周監二代沿革不同其道既文置官彌廣
逮于戰國戎馬交馳雖時有變革然猶承周制秦始皇
廢先王之典焚百家之言創立朝儀事不師古始罷封
侯之制立郡縣之官太尉主五兵丞相總百揆又置御
史大夫以貳於相自餘衆職各有司存漢高祖除暴寧
亂輕刑約法而職官之制因於嬴氏其間同異抑亦可
知光武中興聿遵前緒唯廢丞相與御史大夫而以三
司綜理衆務泊于叔世事歸臺閣論道之官備員而已
魏晉繼及大抵略同爰及宋齊亦無改作梁武受終多
循齊舊然而定諸卿之位各配四時置戎秩之官百有

餘號陳氏繼梁不失舊物高齊創業亦遵後魏臺省位
號與江左稍殊所有節文備詳於志有周創據關右日
不暇給泊乎克清江漢爰議憲章酌酆鎬之遺文置六
官以綜務詳其典制有可稱焉高祖踐極百度伊始復
廢周官還依漢魏唯以中書爲內史侍中爲納言自餘
庶僚頗有損益煬帝嗣位意存稽古建官分職率由舊
章大業三年始行新令于時三川定鼎萬國朝宗衣冠
文物足爲壯觀旣而以人從欲待下若讐號今日改官
名月易尋而南征不復朝廷播遷圖籍注記多從散逸
今之存錄者不能詳備焉

梁武受命之初官班多同宋齊之舊有丞相太宰太傅太保大將軍大司馬太尉司徒司空開府儀同三司等官諸公及位從公開府者置官屬有長史司馬諮議參軍掾屬從事中郎記室主簿列曹參軍行參軍舍人等官其司徒則有左右二長史又增置左西掾一人自餘僚佐同於二府有公則置無則省而司徒無公唯省舍人餘官常置開府儀同三司位次三公諸將軍左右光祿大夫優者則加之同三公置官屬

特進舊位從公武帝以鄧禹列侯就第特進奉朝請是特引見之稱無官定體於是革之

尚書省置令左右僕射各一人又置吏部祠部度支左戶都官五兵等六尚書左右丞各一人吏部刪定三公比部祠部儀曹虞曹主客度支殿中金部倉部左戶駕部起部屯田都官水部庫部功論中兵外兵騎兵等郎二十二人令史百二十人書令史百三十人

尚書掌出納王命敷奏萬機令總統之僕射副令又與尚書分領諸曹令闕則左僕射爲主其祠部尚書多不置以右僕射主之若左右僕射並闕則置尚書僕射以掌左事置祠部尚書以掌右事然則尚書僕射祠部尚書不恒置矣又有起部尚書營宗廟宮室則權置之事

畢則省以其事分屬都官左戶二尚書左右丞各一人
佐令僕射知省事左掌臺內分職儀禁令報人章督錄
近道文書章表奏事糾諸不法右掌臺內藏及廬舍凡
諸器用之物督錄遠道文書章表奏事凡諸尚書文書
詣中書省者密事皆以挈囊盛之封以左丞印自晉以
後八座及郎中多不奏事天監元年詔曰自禮闈陵替
歷茲永久郎署備員無取職事糠粃文案貴尚虛閑空
有趨墀之名了無握蘭之實曹郎可依昔奏事自是始
奏事矣三年置侍郎視通直郎其郎中在職勤能滿二
歲者轉之又有五都令史與左右丞共知所司舊用人

常輕九年詔曰尚書五都職參政要非但總領衆局亦
乃方軌二丞頃雖求才未臻妙簡可革用士流每盡時
彥庶同持領秉此羣曰於是以都令史視奉朝請其年
以太學博士劉納兼殿中都司空法曹參軍劉顯兼吏
部都太學博士孔虔孫兼金部都司空法曹參軍蕭軌
兼左戶都宣毅墨曹參軍王顥兼中兵都五人並以才
地兼美首膺茲選矣駕部又別領車府署庫部領南北
武庫二署令丞

門下省置侍中給事黃門侍郎各四人掌侍從左右擯
相威儀盡規獻納糾正違闕監令嘗御藥封璽書侍郎

中高功者在職一年詔加侍中祭酒與侍郎高功者一人對掌禁令公車太官太醫等令驛騶廐丞

集書省置散騎常侍通直散騎常侍各四人員外散騎常侍無員散騎侍郎通直郎各四人又有員外散騎侍郎給事中奉朝請常侍侍郎掌侍從左右獻納得失省諸奏聞文書意異者隨事爲駁集錄比詔比璽爲諸優文策文平處諸文章詩頌常侍高功者一人爲祭酒與侍郎高功者一人對掌禁令糾諸逋違

駙馬奉車車騎三都尉並無員駙馬以加尚公主者無班秩

散騎常侍通直散騎常侍員外散騎常侍舊並爲顯職與侍中通官宋代以來或輕或雜其官漸替天監六年革選詔曰在昔晉初仰惟盛化常侍侍中並奏帷幄員外常侍特爲清顯陸始名公之肩位居納言曲蒙優禮方有斯授可分門下二局委散騎常侍尚書案奏分曹入集書通直常侍本爲顯爵員外之選宜參舊准人數依正員格自是散騎視侍中通直視中丞員外視黃門郎

中書省置監令各一人掌出內帝命侍郎四人高功者一人主省內事又有通事舍人主事令史等員及置令

史以承其事通事舍人舊入直閣內梁用人殊重簡以才能不限資地多以他官兼領其後除通事直日中書舍人

祕書省置監丞各一人郎四人掌國之典籍圖書著作郎一人佐郎八人掌國史集注起居著作郎謂之大著作梁初周捨裴子野皆以他官領之又有撰史學士亦知史書佐郎爲起家之選

御史臺梁國初建置大夫天監元年復曰中丞置一人掌督司百寮皇太子已下其在宮門行馬內違法者皆糾彈之雖在行馬外而監司不糾亦得奏之專道而行

逢尚書丞郎亦得停駐其尚書令僕御史中丞各給威儀十人其八人武冠絳鞬執青儀囊在前囊題云宜官吉以受辭訴一人緇衣執鞭杖依列行七人唱呼入殿引隍至階一人執儀囊不隍屬官治書侍御史二人掌舉劾官品第六已下分統侍御史侍御史九人居曹掌知其事糾察不法殿中御史四人掌殿中禁衛內又有符節令史員

謁者臺僕射一人掌朝覲賓饗之事屬官謁者十人掌奉詔出使拜假朝會擯贊高功者一人爲假史掌差次謁者

諸卿梁初猶依宋齊皆無卿名天監七年以太常爲太常卿加置宗正卿以大司農爲司農卿三卿是爲春卿加置太府卿以少府爲少府卿加置太僕卿三卿是爲夏卿以衛尉爲衛尉卿廷尉爲廷尉卿將作大匠爲大匠卿三卿是爲秋卿以光祿勳爲光祿卿大鴻臚爲鴻臚卿都水使者爲太舟卿三卿是爲冬卿凡十二卿皆置丞及功曹主簿而太常視金紫光祿大夫統明堂二廟太史太祝廩犧太樂鼓吹乘黃北館典客館等令丞及陵監國學等又置協律校尉總章校尉監掌故樂正之屬以掌樂事太樂又有清商署丞太史別有靈臺丞

詔以爲陵監之名不出前詔且宗廟憲章旣備典禮園寢職司理不容異諸正陵先立監者改爲令於是陵置令矣

國學有祭酒一人博士二人助教十人太學博士八人又有限外博士員天監四年置五經博士各一人舊國子學生限以貴賤帝欲招來後進五館生皆引寒門儻才不限人數大同七年國子祭酒到溉等又表立正言博士一人位視國子博士置助教二人

宗正卿位視列曹尚書主皇室外戚之籍以宗室爲之司農卿位視散騎常侍主農功倉廩統太倉導官籍田

上林令又管樂遊北苑丞左右中部三倉丞茨庫荻庫
箬庫丞湖西諸屯主天監九年又置勸農謁者視殿中
御史

太府卿位視宗正掌金帛府帑統左右藏令上庫丞掌
太倉南北市令關津亦皆屬焉

少府卿位視尚書左丞置材官將軍左中右尚方甄官
平水署南塘邸稅庫東西治中黃細作炭庫紙官柴署
等令丞

太僕卿位視黃門侍郎統南馬牧左右牧龍廄內外廄
丞又有弘訓太僕亦置屬官

衛尉卿位視侍中掌宮門屯兵卿每月丞每旬行宮徼
糾察不法統武庫令公車司馬令又有弘訓衛尉亦置
屬官

廷尉卿梁國初建曰大理天監元年復改爲廷尉有正
監平三人元會廷尉三官與建康三官皆法冠玄衣朝
服以監東西中華門手執方木長三尺方一寸謂之執
方四年置胄子律博士位視員外郎

大匠卿位視太僕掌土木之工統左右校諸署

光祿卿位視太子中庶子掌宮殿門戶統守宮黃門華
林園暴室等令又有左右光祿金紫光祿太中中散等

大夫並無員以養老疾

鴻臚卿位視尚書左丞掌導護贊拜

太舟卿梁初爲都水臺使者一人參軍事二人河堤謁者八人七年改焉位視中書郎列卿之最末者也主舟航堤渠

大長秋主諸宮者以司宮闈之職統黃門中署奚官暴室華林等署領軍護軍左右衛驍騎游騎等六將軍是爲六軍又有中領中護資輕於領護又左右前後四將軍左右中郎將屯騎步騎越騎長水射聲等五營校尉武賁冗從羽林三將軍積射強弩二軍殿中將軍武騎

之職皆以分司丹禁侍衛左右天監六年置左右驍騎左右游擊將軍位視二率改舊驍騎曰雲騎游擊曰游騎降左右驍游一階又置朱衣直閣將軍以經爲方牧者爲之其以左右驍游帶領者量給儀從

太子太傅一人位視尚書令少傅一人位視左僕射天監初又置東宮常侍皆散騎常侍爲之

詹事位視中護軍任總宮朝二傅及詹事各置丞功曹主簿五宮家令率更令僕各一人家令自宋齊已來清流者不爲之天監六年帝以三卿陵替乃詔革選家令視通直常侍率更僕視黃門三等皆置丞中大通三年

以昭明太子妃居金華宮又置金華家令

左右衛率各一人位視御史中丞各有丞左率領果毅
統遠立忠建寧陵鋒夷冠祚德等七營右率領崇榮永
吉崇和細射等四營二率各置殿中將軍十人員外將
軍十人正員司馬四人又有員外司馬督官其屯騎步
兵翊軍三校尉各一人謂之三校旅賁中郎將冗從僕
射各一人謂之二將左右積弩將軍各一人門大夫一
人視謁者僕射

中庶子四人高功者一人爲祭酒行則負璽前後部護
駕

中舍人四人高功者一人與中庶子祭酒共掌其坊之
禁令又有通事守舍人典事守舍人典法守舍人員

庶子四人掌侍從左右獻納得失高功者一人與高功
舍人共掌其坊之禁令

舍人十六人掌文記通事舍人二人視南臺御史多以
餘官兼職典經局洗馬八人位視通直郎置典經守舍
人典事守舍人員又有外監殿局內監殿局導客局齋
內局主璽主衣扶侍等局門局錫庫局內廐局中藥藏
局食官局外廐局車廐局等各置有司以承其事

皇弟皇子府置師長史司馬從事中郎諮議參軍及掾

屬中錄事中記室中直兵等參軍功曹史錄事記室中
兵等參軍文學主簿正參軍行參軍長兼行參軍等員
嗣王府則減皇弟皇子府師友文學長兼行參軍蕃王
府則又減嗣王從事中郎諮議參軍掾屬錄事記室中
兵參軍等員自此以下則並不登二品
王國置郎中令將軍常侍官又置典祠令廟長陵長典
醫丞典府丞典書令學官令食官長中尉侍郎執事中
尉司馬謁者典衛令舍人中大夫大農等官嗣王國則
唯置郎中令中尉常侍大農等員蕃王則無常侍自此
以下並不登二品

諸王皆假金獸符第一至第五左竹使符第一至第十
左諸公侯皆假銅獸符竹使符第一至第五名山大澤
不以封鹽鐵金銀銅錫及竹園別都宮室園圃皆不以
屬國

諸王言曰令境內稱之曰殿下公侯封郡縣者言曰教
境內稱之曰第下自稱皆曰寡人相以下公文上事皆
詣典書世子主國其文書表疏儀式如臣而不稱臣文
書下羣官皆言告諸王公侯國官皆稱臣上於天朝皆
稱陪臣有所陳皆曰上疏其公文曰言事

五等諸公位視三公班次之開國諸侯位視孤卿重號

將軍光祿大夫班次之開國諸伯位視九卿班次之開國諸子位視二千石班次之開國諸男位視比二千石班次之公已下各置相典祠典書令典衛長一人而伯子典書謂之長典衛謂之丞男典祠謂之長典書謂之丞無典衛諸公已下臺爲選置相掌知百姓事典祠已下自選補上諸列侯食邑千戶已上置家丞庶子員不滿千戶則但置庶子員

州刺史二千石受拜之明日辭宮廟而行州置別駕治中從事各一人主簿西曹議曹從事祭酒從事部傳從事文學從事各因其州之大小而置員

郡置太守置丞國曰內史郡丞三萬戶以上置佐一人縣爲國曰相大縣爲令小縣爲長皆置丞尉郡縣置吏亦各準州法以大小而制員郡縣吏有書僮有武吏有醫有迎新逆故等員亦各因其大小而置焉

建康舊置獄丞一人天監元年詔依廷尉之官置正平監革選士流務使任職又令三官更直一日分受罪繫事無小大悉與令籌若有大事共詳三人具辨脫有同異各立議以聞尚書水部郎袁孝然議曹郎孔休源並爲之位視給事中

天監初武帝命尚書刪定郎濟陽蔡法度定令爲九品

秩定帝於品下注一品秩爲萬石第二第三爲中二千石第四第五爲二千石至七年革選徐勉爲吏部尚書定爲十八班以班多者爲貴同班者則以居下者爲劣丞相太宰太傅太保大司馬大將軍太尉司徒司空爲十八班

諸將軍開府儀同三司左右光祿開府儀同三司爲十七班

尚書令太子太傅左右光祿大夫爲十六班

尚書左僕射太子少傅尚書僕射右僕射中書監特進領護軍將軍爲十五班

中領護軍吏部尚書太子詹事金紫光祿大夫太常卿爲十四班

中書令列曹尚書國子祭酒宗正太府卿光祿大夫爲十三班

侍中散騎常侍左右衛將軍司徒左長史衛尉卿爲十二班

御史中丞尚書吏部郎祕書監通直散騎常侍太子左右二衛率左右驍騎左右游擊太中大夫皇弟皇子師司農少府廷尉卿太子中庶子光祿卿爲十一班

給事黃門侍郎員外散騎常侍皇弟皇子府長史太僕

大匠卿太子家令率更令僕揚州別駕中散大夫司徒
右長史雲騎游騎皇弟皇子府司馬朱衣直閣將軍爲
十班

尚書左丞鴻臚卿中書侍郎國子博士太子庶子揚州
中從事皇弟皇子公府從事中郎太舟卿大長秋皇弟
皇子府諮議嗣王府長史前左右後四軍嗣王府司馬
庶姓公府長史司馬爲九班

祕書丞太子中舍人司徒左西掾司徒屬皇弟皇子友
散騎侍郎尚書右丞南徐州別駕皇弟皇子公府掾屬
皇弟皇子單爲二衛司馬嗣王庶姓公府從事中郎左

右中郎將嗣王庶姓公府諮議皇弟皇子之庶子府長
史司馬蕃王府長史司馬庶姓持節府長史司馬爲八
班

五校東宮三校皇弟皇子之庶子府中錄事中記室中
直兵參軍南徐州中從事皇弟皇子之庶子府蕃王府
諮議爲七班

太子洗馬通直散騎侍郎司徒主簿尚書侍郎著作郎
皇弟皇子府功曹史五經博士皇弟皇子府錄事記室
中兵參軍皇弟皇子荆江雍郢南兗五州別駕領護軍
長史司馬嗣王庶姓公府掾屬南臺治書侍御史廷尉

三官謁者僕射太子門大夫嗣王庶姓公府中錄事中
記室中直兵參軍庶姓府諮議爲六班

尚書郎中皇弟皇子文學及府主簿太子太傅少傅丞
皇弟皇子湘豫司益廣青衡七州別駕皇弟皇子荆江
雍郢南兗五州中從事嗣王庶姓荆江雍郢南兗五州
別駕太常丞皇弟皇子國郎中令三將東宮二將嗣王
府功曹史庶政公府錄事記室中兵參軍皇弟皇子之
庶子府蕃王府中錄事中記室中直兵參軍爲五班
給事中皇弟皇子府正參軍中書舍人建康三官皇弟
皇子北徐北兗梁交南梁五州別駕皇弟皇子湘豫司

益廣青衡七州別駕中從事嗣王庶姓湘豫司益廣青
衡七州別駕嗣王庶姓荆江雍郢南兗五州中從事宗
正太府衛尉司農少府廷尉太子詹事等丞積射彊弩
將軍太子左右積弩將軍皇弟皇子國大農嗣王國郎
中令嗣王庶姓公府主簿皇弟皇子之庶子府蕃王府
功曹史皇弟皇子之庶子府蕃王府錄事記室中兵參
軍爲四班

太子舍人司徒祭酒皇弟皇子公府祭酒員外散騎侍
郎皇弟皇子府行參軍太子太傅少傅五官功曹主簿
二衛司馬公車令胄子律博士皇弟皇子越桂寧霍四

州別駕皇弟皇子北徐北兗梁交南梁五州中從事嗣
王庶姓北徐北兗梁交南梁五州別駕湘豫司益廣青
衡七州中從事嗣王庶姓公府正參軍皇弟皇子之庶
子府蕃王府曹主簿武衛將軍光祿丞皇弟皇子國中
尉太僕大匠丞嗣王國大農蕃王國郎中令庶姓持節
府中錄事中記室中直兵參軍北館令爲三班

祕書郎著作佐郎揚南徐州主簿嗣王庶姓公府祭酒
皇弟皇子單爲領護詹事二衛等五官功曹主簿太學
博士皇弟皇子國常侍奉朝請國子助教皇弟皇子越
桂寧霍四州中從事皇弟皇子荆江雍郢南兗五州主

簿嗣王庶姓越桂寧霍四州別駕嗣王庶姓北徐北兗
梁交南梁五州中從事鴻臚丞尚書五都令史武騎常
侍材官將軍明堂二廟帝陵令嗣王府庶姓公府行參
軍皇弟皇子之庶子府正參軍蕃王國大農庶姓持節
府錄事記室中兵參軍庶姓持節府功曹史爲二班
揚南徐州西曹祭酒從事皇弟皇子國侍郎嗣王國常
侍揚南徐州議曹從事東宮通事舍人南臺侍御史太
舟丞二衛殿中將軍太子二率殿中將軍皇弟皇子之
庶子府蕃王府行參軍蕃王國中尉皇弟皇子湘豫司
益廣青衡七州主簿皇弟皇子荆雍郢南兗四州西曹

祭酒議曹從事皇弟皇子江州西曹從事祭酒議曹祭
酒部傳從事嗣王庶姓越桂寧霍四州中從事嗣王庶
姓荆江雍郢南兗五州主簿庶姓持節府主簿汝陰巴
陵二國郎中令太官太樂太市太史太醫太祝東西冶
左右尚方南北武庫車府等令爲一班

位不登二品者又爲七班皇弟皇子府長兼參軍皇弟
皇子國三軍嗣王國侍郎蕃王國常侍揚南徐州文學
從事殿中御史庶姓持節府除正參軍太子家令丞二
衛殿中員外將軍太子二率殿中員外將軍鎮蠻安遠
護軍度支校尉等司馬皇弟皇子北徐北兗梁交南梁

五州主簿皇弟皇子湘豫司益廣青衡七州西曹祭酒
議曹從事皇弟皇子荆雍郢三州從事史江州議曹從
事南兗州文學從事嗣王庶姓湘豫司益廣青衡七州
主簿嗣王庶姓荆雍郢南兗四州西曹祭酒議曹從事
嗣王庶姓江州西曹從事祭酒部傳從事勸農謁者汝
陰巴陵二王國大農郡公國郎中令爲七班

皇弟皇子國典書令嗣王國三軍蕃王國侍郎領護詹
事五官功曹皇弟皇子府參軍督護嗣王府長兼參軍
庶姓公府長兼參軍庶姓持節府板正參軍皇弟皇子
越桂寧霍四州主簿皇弟皇子北徐北兗梁交南梁五

州西曹祭酒議曹從事嗣王庶姓北徐北兗梁交南梁
五州主簿嗣王庶姓湘豫司益廣青衡七州西曹祭酒
議曹從事皇弟皇子豫司益廣青五州文學從事湘衡
二州從事嗣王庶姓荆霍郢三州從事史江州議曹從
事南兗州文學從事汝陰巴陵二王國中尉皇弟皇子
之庶子縣侯國郎中令郡公國大農縣公國郎中令爲
六班

皇弟皇子國三令嗣王國典書令蕃王國三軍皇弟皇
子公府東曹督護嗣王府庶姓公府參軍督護皇弟皇
子之庶子長兼參軍蕃王府長兼參軍二衛正員司馬

督太子二率正員司馬督領護主簿詹事主簿二衛功
曹太常五官功曹石頭戍軍功曹庶姓持節府行參軍
皇弟皇子越桂寧霍四州西曹祭酒議曹從事皇弟皇
子北徐北兗梁交南梁五州文學從事嗣王庶姓越桂
寧霍四州主簿嗣王庶姓北徐北兗梁交南梁五州西
曹祭酒議曹從事嗣王庶姓豫司益廣青五州文學從
事湘衡二州從事汝陰巴陵二王國常侍郡公國中尉
縣侯國郎中令皇弟皇子府功曹督護爲五班

嗣王國三令蕃王國典書令嗣王府功曹督護庶姓公
府東曹督護皇弟皇子之庶子府參軍督護蕃王府參

軍督護二衛員外司馬督太子二率員外司馬督二衛
主簿太常主簿宗正等十一卿五官功曹石頭戍軍主
簿庶姓持節府板行參軍皇弟皇子越桂寧霍四州文
學從事嗣王庶姓越桂寧霍四州西曹祭酒議曹從事
嗣王庶姓北徐北兗梁交南梁五州文學從事汝陰巴
陵二王國侍郎縣公國中尉爲四班

蕃王國三令皇弟皇子之庶子府蕃王府功曹督護宗
正等十一卿主簿庶姓持節府長兼參軍嗣王庶姓越
桂寧霍四州文學從事郡公國侍郎爲三班

庶姓持節府參軍督護汝陰巴陵二王國典書令縣公

國侍郎爲二班

庶姓持節府功曹督護汝陰巴陵二王國三令郡公國
典書令爲一班

又著作正令史集書正令史尚書度支三公正令史函
典書殿中外監齊東堂監尚書都官左降正令史諸州
鎮監石頭城監琅邪城監東宮外監殿中守舍人齊監
東宮典經守舍人上庫令太社令細作令導官令平水
令太官市署丞正廚丞酒庫丞柴庶丞太樂庫丞別局
校丞清商丞太史丞太醫二丞中藥藏丞東冶小庫等
三丞作堂金銀局丞木局丞北武庫二丞南武庫二丞

東宮食官丞上林丞湖西博屯丞菱箬庫丞紋絹篔簹席
丞國子典學材官司馬宣陽等諸門候東宮導客守舍
人運署謁者都水左右二裝五城謁者石城宣城陽新
屯謁者南康建安晉安伐船謁者晉安練葛屯主爲三
品蘊位又門下集書主事通正令史中書正令史尚書
正令史尚書監籍正令史都正令史殿中內監題閣監
婚局監東宮門下通事守舍人東宮典書守舍人東宮
內監殿中守舍人題閣監乘黃令右藏令籍田令廩犧
令梅根諸冶令典客館令太官四丞庫丞太樂令東冶
大庫丞左尚方五丞右尚方四丞東宮衛庫丞司農左

右中部倉丞廷尉律博士公府舍人諸州別署監山陰
獄丞爲三品勳位其州二十三並列其高下選擬略視
內職郡守及丞各爲十班縣制七班用人各擬內職云
又詔以將軍之名高卑舛雜命更加釐定於是有司奏
置一百二十五號將軍以鎮衛驃騎車騎爲二十四班

內外四征東南西北四中軍衛撫護爲二十三班八鎮
通用四征止施外四中止施內爲二十三班八鎮
東南西北止施在外爲二十二班八安東西南北止施
左右前後止施在內爲二十二班八安在外左右前後
止施爲二十一班四平東南西北四翊左右前後爲二十班凡三

十五號爲一品是爲重號將軍忠武軍師爲十九班武
臣爪牙龍騎雲麾爲十八班代舊前後左右四將軍
鎮兵翊師宣

惠宣毅爲十七班

代舊四
中郎

十號爲一品智威仁威勇威

信威嚴威爲十六班

代舊
征虜

智武仁武勇武信武嚴武爲

十五班

代舊
冠軍

十號爲一品所謂五德將軍者也輕車征

遠鎮朔武旅貞毅爲十四班

代舊輔國凡將軍加大者
唯至貞毅而已通進一階

優者方得此加位從公凡督府置長史司馬諮議諸曹
有錄事記室等十八曹天監七年更置中錄事中記室

中直兵參
軍各一人

寧遠明威振遠電耀威耀爲十三班

代舊
寧朔

號爲一品武威武騎武猛壯武颺武爲十二班電威馳

銳追鋒羽騎突騎爲十一班十號爲一品折衝冠武和

戎安壘猛烈爲十班掃狄雄信掃虜武銳摧鋒爲九班

十號爲一品略遠貞威決勝開遠光野爲八班厲鋒輕

銳討狄蕩虜蕩夷爲七班十號爲一品武毅鐵騎樓船

宣猛樹功爲六班克狄平虜討夷平狄威戎爲五班十

號爲一品伏波雄戟長劍衝冠雕騎爲四班伏飛安夷

克戎綏狄威虜爲三班十號爲一品前鋒武毅開邊招

遠金威爲二班綏虜蕩寇殄虜橫野馳射爲一班十號

爲一品凡十品二十四班亦以班多爲貴其制品十取

其盈數班二十四以法氣序制簿悉以大號居後以爲

選法自小遷大也前史所記以位得從公故將軍之名

次于台槐之下至是備其班品敘於百司之外其不登

二品應須軍號者有牙門

代舊
建威

期門

代舊
建武

爲八班候騎

代舊振威熊渠代舊振武為七班中堅代舊奮威典戎代舊奮武為六班戈

船代舊揚威繡衣代舊揚武為五班執訊代舊廣威行陣代舊廣武為四班

鷹揚為三班陵江為二班偏將軍裨將軍為一班凡十

四號別為八班以象八風所施甚輕又有武安鎮遠雄

義擬車騎為二十四班四撫東南西北擬四征為二十三班四寧

東南西北擬四鎮為二十二班四威東南西北擬四安為二十一班四

綏東南西北擬四平為二十班凡十九號為一品安遠安邊擬忠

武軍師為十九班輔義安沙衛海撫河擬武臣為十八班

平遠撫朔寧沙航海擬鎮兵為十七班凡十號為一品

翊海朔野拓遠威河龍幕擬智威為十六班威隴安漠

綏邊寧寇梯山擬智武為十五班凡十號為一品寧境

綏河明信明義威漠擬輕車為十四班安隴向義宣節

振朔候律擬寧遠為十三班凡十號為一品平寇定遠

陵海寧隴振漠擬武威為十二班馳義橫朔明節執信

懷德擬電威為十一班凡十號為一品撫邊定隴綏關

立信奉義擬折衝為十班綏隴寧邊定朔立節懷威擬掃

狄等五號為九班凡十號為一品懷關靜朔掃寇寧河安朔

擬略遠為八班揚化超隴執義來化度嶂擬厲鋒為七

班凡十號為一品平河振隴雄邊橫沙寧關擬武毅為

六班懷信宣義弘節浮遼鑿空擬克狄為五班凡十號

乾隆四年校刊

爲一品扞海欵塞歸義陵河明信擬伏波等五號爲四班奉忠

守義弘信仰化立義擬伏飛等五號爲三班凡十號爲一品綏

方奉正承化浮海度河擬前鋒等五號爲二班懷義奉信歸誠

懷澤伏羲擬綏虜等五號爲一班凡十號爲一品大凡一百九

號將軍亦爲十品二十四班正施於外國及大通三年

有司奏曰天監七年改定將軍之名有因有革普通六

年又置百號將軍更加刊正雜號之中微有移異大通

三年奏移寧遠班中明威將軍進輕車班中以輕車班

中征遠度入寧遠班中又置安遠將軍代貞武宣遠代

明烈其戎夷之號亦加附擬選序則依此承用遂以定

制轉則進一班黜則退一班班即階也同班以優劣爲

前後有鎮衛驃騎車騎同班四中四征同班八鎮同班

八安同班四平四翊同班忠武軍師同班武臣爪牙龍

騎雲麾冠軍同班鎮兵翊師宣惠宣毅四將軍東南西

北四中郎將同班智威仁威勇威信威嚴威同班智武

仁武勇武信武嚴武同班謂爲五德將軍輕車鎮朔武

旅貞毅明威同班寧遠安遠征遠振遠宣遠同班威雄

威猛威烈威振威信威勝威略威風威力威光同班武

猛武略武勝武力武毅武健武烈武威武銳武勇同班

猛毅猛烈猛威猛銳猛震猛進猛智猛威猛勝猛駿同

乾隆四年校刊

班壯武壯勇壯烈壯猛壯銳壯盛壯毅壯志壯意壯力
同班驍雄驍桀驍猛驍烈驍武驍勇驍銳驍名驍勝驍
迅同班雄猛雄威雄明雄烈雄信雄武雄勇雄毅雄壯
雄健同班忠勇忠烈忠忠猛忠銳忠壯忠毅忠捍忠信忠
義忠勝同班明智明略明遠明勇明烈明威明勝明進
明銳明毅同班光烈光明光英光遠光勝光銳光命光
勇光戎光野同班颯勇颯猛颯烈颯銳颯奇颯決颯起
颯略颯勝颯出同班龍驤武視雲旗風烈電威雷音馳
銳追銳羽騎突騎同班折衝冠武和戎安壘超猛英果
掃虜掃狄武銳摧鋒同班開遠略遠貞威決勝清野堅

銳輕銳拔山雲勇振旅同班超武鐵騎樓船宣猛樹功
克狄平虜稜威昭威威戎同班伏波雄戟長劍衝冠雕
騎伏飛勇騎破敵克敵威虜同班前鋒武毅開邊招遠
金威破陣蕩寇殄虜橫野馳射同班牙門期門同班候
騎熊渠同班中堅典戎同班執訊行陣同班伏武懷奇
同班偏裨將軍同班凡二百四十號爲四十四班又雍
州置寧蠻校尉廣州置平越中郎將北涼南秦置西戎
校尉南秦梁州置平戎校尉寧州置鎮蠻校尉西陽南
新蔡晉熙廬江等郡置鎮蠻護軍武陵郡置安遠護軍
巴陵郡置度支校尉皆立府隨府主號輕重而不爲定

其將軍施於外國者雄義鎮遠武安同班擬鎮衛等三
號四撫同班擬四征四威同班擬四安四綏同班擬四
平安遠安邊同班擬忠武等號撫河衛海安沙輔義同
班擬武臣等號航海寧沙撫朔平遠同班擬鎮兵等號
龍幕威河和戎拓遠朔野翊海同班擬智威等號梯山
寧寇綏邊安漠威隴五號同班擬智武等號威漠明義
昭信綏河寧境同班擬輕車等號候律振朔宣節向義
安隴同班擬寧遠等號振漠寧隴陵海安遠平寇同班
擬威雄等號懷德執信明節橫朔馳義同班擬武猛等
號安朔寧河掃寇靜朔懷關同班擬驍雄等號度嶂奉

化康義超隴揚化同班擬猛烈等號寧關橫沙雄邊振
隴平河同班擬忠勇等號鑿空浮遼弘節宣義懷信同
班擬明智等號明信陵河歸義欵塞扞海同班擬光烈
等號立義仰化弘信守義奉忠同班擬颯勇等號奉誠
立誠建誠顯誠義誠同班擬龍驤等號尉遼寧渤綏嶺
威塞通候同班擬折衝等號掃荒威荒定荒開荒理荒
同班擬開遠等號奉節歸節建節效節伏節同班擬超
武等號渡河陵海承化奉正綏方同班擬伏波等號伏
義懷澤歸誠奉信懷義同班擬前鋒等號凡一百二十
五將軍二十八班並施外國戎號準于中夏焉大同四

年魏彭城王爾朱仲遠來降以爲定洛大將軍仍使其
北討故名云

陳承梁皆循其制官而又置相國位列丞相上并丞相
太宰太傅太保大司馬大將軍並以爲贈官定令尚書
置五員郎二十一員其餘並遵梁制爲十八班而官有
清濁自十二班以上並詔授表啓不稱姓從十一班至
九班禮數復爲一等又流外有七班此是寒微士人爲
之從此班者方得進登第一班其親王起家則爲侍中
若加將軍方得有佐史無將軍則無府止有國官皇太
子冢嫡者起家封王依諸王起家餘子並封公起家中

書郎諸王子并諸侯世子起家給事三公子起家具外
散騎侍郎令僕子起家祕書郎若員滿亦爲板法曹雖
高半階望終祕書郎下次令僕子起家著作佐郎亦爲
板行參軍此外有揚州主簿太學博士王國侍郎奉朝
請嗣王行參軍並起家官未合發詔諸王公參佐等官
仍爲清濁或有選司補用亦有府牒卽授者不拘年限
去留隨意在府之日唯賓遊宴賞時復脩參更無餘事
若隨府王在州其僚佐等或亦得預催督若其驅使便
有職務其衣冠子弟多有脩立非氣類者唯利是求暴
物亂政皆此之類國之政事並由中書省有中書舍人

五人領主事十人書吏二百人書吏不足并取助書分
掌二十一局事各當尚書諸曹並爲上司總國內機要
而尚書唯聽受而已被委此官多擅威勢其庶姓爲州
若無將軍者謂之單車郡縣官之任代下有迎新送故
之法餉饋皆百姓出並以定令其所制品秩今列之云
相國丞相太宰太傅太保大司馬大將軍太尉司徒司
空開府儀同三司已上秩萬石巴陵王汝陰王後尚書令已上
秩中二品並第一中書監尚書左右僕射特進太子二
千石 傅左右光祿大夫已上中二千石品並第二中書令侍中散騎
常侍領護軍吏部尚書列曹尚書金紫光祿大夫光祿

大夫已上並中二千石左右衛將軍御史中丞已上二千石大后衛

尉太僕少府三卿太常宗正太府衛尉司農少府廷尉

光祿大匠太僕鴻臚太舟等卿太子詹事國子祭酒已上

中二品揚州刺史凡單車刺史加督進一品都督進二品不論持節假節揚州徐州加督進二品

右光祿已下加都督南徐東揚州刺史皇弟皇子封國

王世子品並第三通直散騎常侍員外散騎常侍黃門

侍郎已上二千石祕書監中二千石左右驍騎左右游擊等將軍

太子中庶子已上二千石太子左右衛率二千石朱衣直閣雲

騎游騎將軍中書侍郎已上二千石尚書左右丞尚書吏部侍

郎郎中已上六百石尚書郎中與吏部郎同列今品同太子三卿大中中散大

乾隆四年校刊

夫司徒左右長史已上諸王師依秩減國子博士千石荆

江南兗郢湘雍等州刺史六州加督進在第三品東揚

光祿嗣王蕃王郡公縣公等世子品並第四祕書丞明

堂太廟帝陵等令已上散騎侍郎前左右後軍將軍

左右中郎將已上大長秋二千太子中舍人庶子六百

豫益廣衡等州青州領冀州北兗北徐等州梁州領南

秦州司南梁交越桂霍寧等十五州加督進在第四品

在第三品南徐丹陽尹中二會稽太守二千石加督進

州下不言秩郡若督及都督皆以此差次為例吳郡吳興二太守

二千侯世子不言皇弟皇子府諮議參軍八百皇弟皇

子府板諮議參軍不言皇弟皇子府長史十皇弟皇子

府板長史不言皇弟皇子府司馬千皇弟皇子府板司

馬不言皇弟皇子公府從事中郎六百品並第五通直

散騎侍郎千著作郎六百步兵射聲長水越騎屯騎五

校尉並千太子洗馬六百太子步兵翊軍屯騎三校尉

並秩同司徒左西掾屬並本秩四百皇弟皇子友依減

皇弟皇子公府屬本秩四百五經博士六百子男世

子不言萬戶以上郡太守內史相嗣王府皇弟皇子之

庶子府諮議參軍六百嗣王府皇弟皇子之庶子

府長史司馬並八百一階其板長史司馬並不言秩庶姓公府

諮議參軍

六百石與嗣王府同其板者並不言秩

庶姓公府長史司馬

並八

百石其板者並不言秩

嗣王庶姓公府從事中郎

六百石

皇弟皇子

府中錄事參軍板府中錄事參軍中記室參軍板中記

室參軍中直兵參軍板中直兵參軍揚州別駕中從事

皇弟皇子南徐荆江南兗郢湘雍州別駕中從事

並不言秩

品並第六給事中

六百石

員外散騎侍郎祕書著作佐郎

並四百石依減秩例

奉車駙馬都尉武賁中郎將羽林監冗從僕

射

已上並六百石

謁者僕射

千石

南臺治書侍御史

二百石依減秩例

太子門大夫

六百石

太子旅賁中郎將冗從

僕射

並秩同臺將

司徒主簿

依減秩例

司徒祭酒

不言秩

領護軍長

史司馬廷尉正監平

並六百石

皇弟皇子府錄事記室中兵

等參軍板錄事記室中兵等參軍功曹史主簿公府祭

酒

並不言秩 皇弟皇子文學

依減秩例

嗣王庶姓公府掾屬

並本秩四

百石依減秩例

太子二傅丞

並六百石

蕃王府諮議參軍

四百石

蕃王

府板諮議參軍

不言秩

蕃王府長史司馬

六百石板者並不言秩

庶

姓持節府諮議參軍

四百石

庶姓非公不持節將軍置長

史

六百石

庶姓持節府板諮議參軍

不言秩

庶姓持節府長

史司馬

並六百石板者皆不言秩

嗣王府皇弟皇子之庶子及庶姓

公府中錄事中記室中直兵參軍及板中錄事中記室

中直兵參軍

並不言秩

不滿萬戶太守內史相

二千石

丹陽會

稽吳郡吳興及萬戶郡丞並六百石建康令千石建康正監平

秩同品並第七中書通事舍人依減秩例積射強弩武衛等

將軍公車令太子左右積弩將軍並六百石奉朝請武騎常

侍依減秩例太后三卿十二卿大長秋等丞並六百石左右衛司

馬不言秩太子詹事丞胄子律博士並六百石皇弟皇子府正

參軍板正參軍行參軍板行參軍嗣王府皇弟皇子之

庶子府錄事記室中兵參軍板錄事記室中兵參軍功

曹史主簿庶姓非公不持節諸將軍置主簿庶姓公府

錄事記室中兵參軍板錄事記室中兵參軍主簿嗣王

庶姓公府祭酒蕃王府中錄事記室直兵參軍板中錄

事記室直兵參軍庶姓持節府中錄事記室直兵參軍

及板中錄事記室直兵參軍太子太傅五官功曹史主

簿少傅五官功曹史主簿已上並不言秩太學博士六百石國子

助教司樽郎安蠻戎越校尉中郎將府等長史六百石蠻戎越

等府佐無定品自隨主軍號輕重小府減大府一階蠻戎越校尉中郎將等府板

長史不言秩蠻戎越校尉中郎將等司馬六百石板庶姓

南徐荆江南兗郢湘雍等州別駕中從事不言秩不滿萬

戶已下郡丞六百石五千戶已上縣令相一千石皇弟皇子

國郎中令大農中尉並六百石品並第八左右二衛殿中將

軍不言秩南臺侍御史依秩減例東宮通事舍人不言秩材官將

軍六百石太子左右二衛率殿中將軍及丞嗣王府皇弟

皇子之庶子府正參軍板正參軍行參軍板行參軍庶

姓公府正參軍板正參軍蕃王府錄事記室中兵等參

軍板錄事記室中兵等參軍功曹史主簿正參軍板正

參軍行參軍板行參軍庶姓持節府錄事記室中兵等

參軍板錄事記室中兵等參軍功曹史主簿庶姓豫益

廣衡青冀北兗北徐梁秦司南徐等州別駕中從事史

揚州主簿西曹及祭酒議曹二從事南徐州主簿西曹

祭酒議曹二從事皇弟皇子諸州主簿西曹已上並不

滿五千戶已下縣令相六百石皇弟皇子國常侍侍郎不言

秩 嗣王國郎中令大農中尉並四嗣王國常侍不言蕃

王國郎中令大農殿中並二品並第九又有戎號擬官

自一品至于九品凡二百三十七鎮衛驃騎車騎等三

號將軍擬官品第一比秩中四中軍撫四征東南八鎮西北

東南西北等十六號將軍擬官品第二秩中二八安左

左右前後右後東四翊左前四平東南等十六號將軍擬官品第

三秩中二忠武軍師武臣爪牙龍騎雲麾冠軍鎮兵翊

師宣惠宣毅等將軍四中郎將智仁勇信嚴等五威五

武將軍合二十五號擬官品第四秩中二輕車鎮朔武

旅貞毅明威等將軍將軍加大者至此寧安征振宣等

五遠將軍寧蠻校尉

雍州小府蠻越校尉中郎將隨府主軍號輕重若單作則減刺史一

階若有將軍一階

合十八號擬官品第五威雄猛烈震信略

勝風力光等十威武猛略勝力毅健烈威銳勇等十武

猛毅烈威震銳進智勝駿等十猛壯武勇烈猛銳威力

毅志意等十壯驍雄桀猛烈武勇銳名勝迅等十驍雄

猛威明烈信武勇毅壯健等十雄忠勇烈猛銳壯毅捍

信義勝等十忠明智略遠勇烈威銳毅勝進等十明光

烈明英遠勝銳命勇戎野等十光颯勇烈猛銳奇決起

勝略出等十颯將軍平越中郎

廣梁南秦南梁寧等州小府

西戎平

戎鎮蠻三校尉等擬官一百四號品第六

並千石龍驤武

視雲旗風烈電威雷音馳銳追銳羽騎突騎折衝冠武

和戎安壘超猛英果掃虜掃狄武銳摧鋒開遠略遠貞

威決勝清野堅銳輕車拔山雲勇振旅等將軍擬官三

十號品第七

並六百石

超武鐵騎樓船宣猛樹功克狄平虜

稜威戎昭威戎伏波雄戟長劍衝冠雕騎仗飛勇騎破

敵克敵威虜等將軍鎮蠻護軍

西陽南新蔡晉熙廬江郡小府鎮蠻安遠護軍

度支校尉隨府主號輕重若單作則減太守內史相一階若有將軍減一階

安遠護軍度支

校尉

巴陵郡丞

等擬官二十三號品第八

並六百石

前鋒武毅開

邊招遠金威破陣蕩寇殄虜橫野馳射等將軍擬官十

號品第九

並四百石

諸將起自第六品已下板則無秩其雖

除不領兵領兵不滿百人并除此官而為州郡縣者皆
依本條減秩石二千石減為千石千石降為六百石自
四百石降而無秩其州郡縣自各以本

秩論凡板將軍皆降除一品諸依此減降品秩其應假給

章印各依舊差不貶奪其封爵亦為九等之差郡王第

一品秩萬石嗣王蕃王開國郡縣公第二品開國郡縣侯

第三品開國縣伯第四品並視中二千石開國子第五品開國

男第六品並視二千石湯沐食侯第七品鄉亭侯第八品並視

千石關中關外侯第九品視六百石

陳依梁制年未滿三十者不得入仕唯經學生策試得

第諸州光迎主簿西曹左奏及經為挽郎得仕其諸郡

唯正王任丹陽尹經迎得出身庶姓尹則不得必有奇

才異行殊勲別降恩旨敘用者不在常例其相知表啓

通舉者每常有之亦無年常考校黜陟之法既不為此

式所以勤惰無辨凡選官無定期隨闕即補多更互遷

官未必即進班秩其官唯論清濁從濁官則微清則勝

於轉若有遷授或由別勅但移轉一人為官則諸官多

須改動其用官式吏部先為白牒錄數十人名吏部尚

書與參掌人共署奏勅或可或不可其不用者更銓量

奏請若勅可則付選更色別量貴賤內外分之隨才補

用以黃紙錄名八座通署奏可即出付典名而典以名

隋書卷二十六 百官志
帖鶴頭板整威儀送往得官之家其有特發詔授官者
卽宣付詔誥局作詔章草奏聞敕可黃紙寫出門下門
下答詔請付外施行又畫可付選司行召得詔官者不
必皆須待召但聞詔出明日卽與其親入謝後詣尙書
上省拜受若拜王公則臨軒

隋書卷二十六

隋書卷二十六考證

百官志上二十二二人○閣本作二十三三人

猛毅猛烈猛威猛銳猛震猛進猛智猛威猛勝猛駿○

內猛威重複下文十猛將軍除猛字亦止有九字與
禮儀志同無考

隋書卷二十六考證

隋書卷二十七

唐太尉揚州都督監修國史上柱國趙國公臣長孫無忌等撰

志第二十二

百官中

後齊制官多循後魏置太師太傅太保是爲三師擬古
上公非勲德崇者不居次有大司馬大將軍是爲二大
並典司武事次置太尉司徒司空是爲三公三師二大
三公府三門當中開黃閣設內屏各置長史司馬諮議
參軍從事中郎掾屬主簿錄事功曹記室戶曹金曹中
兵外兵騎兵長流城局刑獄等參軍事東西閤祭酒及

參軍事法墨田水鎧集士等曹行參軍兼左戶右戶行
參軍長兼行參軍參軍督護等員司徒則加有左右長
史三公下次有儀同三司加開府者亦置長史已下官
屬而減記室倉城局田水鎧士等七曹各一人其品亦
每官下三府一階三師二大置佐史則同太尉府乾明
中又置丞相河清中分爲左右亦各置府僚云

特進左右光祿金紫銀青等光祿大夫用人俱以舊德
就閑者居之自一品已下從九品已上又有驃騎車騎
衛四征四鎮中軍鎮軍撫軍翊軍四安冠軍輔國龍驤
鎮遠安遠建忠建節中堅中壘振威奮威廣德弘義折

衝制勝伏波陵江輕車樓船勁武昭勇明威顯信度遼
橫海踰岷越嶂戎昭武毅雄烈恢猛揚麾曜鋒蕩邊開
城靜漠綏戎平越殄夷飛騎隼擊武牙武奮清野橫野
偏裨等將軍以褒賞勲庸

尚書省置令僕射吏部殿中祠部五兵都官度支等六
尚書又有錄尚書一人位在令上掌與令同但不糾察
令則彈糾見事與御史中丞更相廉察僕射職爲執法
置二則爲左右僕射皆與令同左糾彈而右不糾彈錄

令僕射總理六尚書事謂之都省其屬官左丞掌吏部
考功主

爵殿中儀曹三公祠部主客左右中兵左右外兵都官
二千石度支左右戶十七曹并彈糾見事又主管轄臺

中有違失者 **右丞各一人** 掌駕部虞曹屯田起部都兵

兼糾駁之 比部水部膳部倉部金部庫

部十一曹亦管轄臺中又主凡諸用度雜 **并都令史八**

物脂燈筆墨幃帳唯不彈糾餘悉與左同 **人共掌其事其六尚書分統列曹吏部統吏部** 掌褒崇

事考功 掌考第及秀主爵等事 **三曹殿中統殿中** 掌

行百官留守名帳宮殿儀曹掌吉凶三公掌五時讀時

禁衛供御衣倉等事 **駕部** 掌車輿牛馬 **四曹祠部統祠部** 掌祠

斷罪赦日建 **主客** 掌諸蕃雜 **虞曹** 掌地圖山川遠近園囿

藥死喪贈 **屯田** 掌籍田諸州起部工匠等事 **五曹祠部無尚書則**

賜等事 **右僕射攝五兵統左中兵** 掌諸郡督告身 **右中兵** 掌畿

帳事力蕃 **左外兵** 掌河南及潼關巴東諸州 **右外兵** 掌

兵等事 **北及潼關巴西諸** **都兵** 掌鼓吹太樂 **五曹都官統都官**

州所典與左外同 **掌畿內非** **二千石** 掌畿外得 **比部** 掌詔書律令 **水部** 掌

違得失事 **膳部** 掌侍官有司禮 **五曹度支統度支** 掌計

船津梁公 **倉部** 掌出入等事 **左戶** 掌天下計帳 **右戶** 掌

私水事 **金部** 掌權衡量度內外 **庫部** 掌凡是戎仗

軍國損益事 **六曹凡二十八曹吏部三公郎中各二人餘並一人凡**

三十部中吏部儀曹三公虞曹都官二千石比部左戶

各量事置掌故主事員門下省掌獻納諫正及司進御

之職侍中給事黃門侍郎各六人錄事四人通事令史

主事令史八人統局六領左右局領左右各二人 掌知

乾隆四年校刊 百官志

關內諸事宣傳已下白左右直長四人尚食局典御二

衣齋子已上皆主之膳事人總知御承監各四人尚藥局典御及丞各二人總知御藥

事侍御師尚藥監各四人主衣局都統子統各二人掌

衣服玩等事齋帥局齋帥四人掌鋪設灑掃事殿中局殿中監四人

掌駕前奏引行事制請修補東耕則進耒耜

中書省管司王言及司進御之音樂監令各一人侍郎

四人并司伶官西涼部直長伶官西涼四部伶官龜茲

四部伶官清商部直長伶官清商四部又領舍人省掌

勅行下宣旨勞問中書舍人主書各十人

祕書省典司經籍監丞各一人郎中四人校書郎十二

人正字四人又領著作省郎二人佐郎八人校書郎二

人

集書省掌諷議左右從容獻納散騎常侍通直散騎常

侍各六人諫議大夫七人散騎侍郎六人員外散騎常

侍二十人通直散騎侍郎六人給事中六人員外散騎

侍郎一百二十人奉朝請二百四十人又領起居省散

騎常侍通直散騎常侍散騎侍郎通直散騎侍郎各一

人校書郎二人

中侍中省掌出入門閣中侍中二人中常侍中給事中

各四人又有中尚藥典御及丞并中謁者僕射各二人

中尚食局典御丞各二人監四人內謁者局統丞各一人

御史臺掌察糾彈劾中丞一人治書侍御史二人侍御史八人殿中侍御史檢校御史各十二人錄事四人領符節署令一人符璽郎中四人

都水臺管諸津橋使者二人參事十人又領都尉合昌坊城等三局尉皆分司諸津橋

謁者臺掌凡諸吉凶公事導相禮儀事僕射二人謁者三十人錄事一人

太常光祿衛尉宗正太僕大理鴻臚司農太府是為九

寺置卿少卿丞各一人各有功曹五官主簿錄事等員

太常掌陵廟羣祀禮樂儀制天文術數衣冠之屬其屬

官有博士四人掌禮制協律郎二人掌監調律呂音樂八書博士二人

員統諸陵掌守衛山陵等事太廟掌郊廟社稷等事太樂掌諸樂及行禮節奏等事

衣冠掌冠幘烏履之屬等事鼓吹掌百戲鼓吹樂人等事太祝掌郊廟贊祝祭祀衣服等

事太史掌天文地理動風雲氣色律曆卜筮等事太醫掌醫藥廩犧

羣祀太宰掌諸神祀烹宰行禮事等署令丞而太廟兼領郊祠掌

郊羣崇虛掌五岳四瀆神祀在京及諸州道士簿帳等事二局丞太樂兼領清

商部丞掌清商音樂等事鼓吹兼領黃戶局丞掌供樂人衣服太史兼

領靈臺掌天文觀候太卜掌諸卜筮二局丞

光祿寺掌諸膳食帳幕器物宮殿門戶等事統守宮凡掌

張設太官掌食膳事宮門主諸門供府掌供御衣服肴藏器

等事物鮭味清漳主酒歲二萬華林掌禁籟林等署宮門署

置僕射六人以司其事餘各有令丞又領東園局丞員

掌諸凶具

衛尉寺掌禁衛甲兵統城門寺置校尉二人以司其職

掌宮殿城門并諸又領公車掌尚書所不理有武庫掌

倉庫管籥等事兵及吉衛士掌京城及等署令武庫又有修故局丞掌

匠修故甲等事

太宗正寺掌宗室屬籍統皇子王國諸王國諸長公主

家

太僕寺掌諸車輦馬牛畜產之屬統驛驩掌御馬及左

右龍左右牝掌駝駝牛掌飼駝司羊掌諸乘黃掌諸車

府掌諸等署令丞驛驩署又有奉承直長二人左龍署

有左龍局右龍署有右龍局左牝署有左牝局右牝署

有右牝局駝牛署有典駝特牛特牛三局司羊署有特

羊特羊局諸局並有都尉寺又領司訟典腊出入等三

局丞

大理寺掌決正刑獄正監評各一人律博士四人明瀆

掾二十四人檻車督二人掾十人獄丞掾各二人司直

明法各十人

鴻臚寺掌蕃客朝會吉凶弔祭統典客典寺司儀等署
令丞典客署又有京邑薩甫二人諸州薩甫一人典寺
署有僧祇部丞一人司儀署又有奉禮郎三十人

司農寺掌倉市薪菜園池果實統平準太倉鈎盾典農
導官梁州水次倉石濟水次倉藉田等署令丞而鈎盾
又別領大囿上林遊獵柴草池藪苜蓿等六部丞典農
署又別領山陽平頭督亢等三部丞導官署又有御細
部麴麴部典庫部等倉督員

太府寺掌金帛府庫營造器物統左中右三尚方左藏
司染諸冶東西道署黃藏右藏細作左校甄官等署合
丞左尚方又別領別局樂器器作三局丞中尚方又別
領別局涇州絲局雍州絲局定州紬綾局四局丞右尚
方又別領別局丞司染署又別領京坊河東信都三局
丞諸冶東道又別領滏口武安白間三局丞諸冶西道
又別領晉陽冶泉部大邗原仇四局丞甄官署又別領
石窟丞

國子寺掌訓教胄子祭酒一人亦置功曹五官主簿錄
事員領博士五人助教十人學生七十二人太學博士
十人助教二十人太學生二百人四門學博士二十人

助教二十人學生三百人

長秋寺掌諸宮閣卿中尹各一人

並用宦者

丞二人亦有功

曹五官主簿錄事員領中黃門掖庭晉陽宮中山宮園池
中宮僕奚官等署令丞又有暴室局丞其中黃門又有
冗從僕射及博士四人掖庭晉陽中山各有宮教博士
二人中山署又別有麩豆局丞園池署又別有桑園部
丞奚官署又別有染局丞

將作寺掌諸營建大匠一人丞四人亦有功曹主簿錄
事員若有營作則立將副將長史司馬主簿錄事等各
一人又領軍主副幢主副等

昭玄寺掌諸佛教置大統一人統一人都維那三人亦
置功曹主簿員以管諸州郡縣沙門曹

領軍府將軍一人掌禁衛宮掖朱華閣外凡守衛官皆
主之輿駕出入督攝仗衛中領軍亦同有長史司馬功
曹五官主簿錄事釐其府事又領左右衛領左右等府
左右衛府將軍各一人掌左右廂所主朱華閣以外各
武衛將軍二人貳之皆有司馬功曹主簿錄事釐其府
事其御仗屬官有御仗正副都督御仗五職御仗等員
其直盪屬官有直盪正副都督直入正副都督勳武前

鋒正副都督勲武前鋒五藏等員直衛屬官有直衛正副都督翊衛正副都督前鋒正副都督等員直突屬官有直突都督勲武前鋒散都督等員直閣屬官有朱衣直閣直閣將軍直寢直齋直後之屬又有武騎雲騎將軍各一人驍騎遊擊前後左右等四軍將軍左右中郎將各五人步兵越騎射聲屯騎長水等校尉奉車都尉等各十人武賁中郎將羽林監各十五人冗從僕射三十人騎都尉六十人積弩積射強弩等將軍及武騎常侍各二十五人殿中將軍五十人員外將軍一百人殿中司馬督五十人員外司馬督一百人

領左右府有領左右將軍領千牛備身又有左右備身正副都督左右備身五職左右備身員又有刀劍備身正副都督刀劍備身五職刀劍備身員又有備身正副督備身五職員

護軍府將軍一人掌四中關津輿駕出則護駕中護軍亦同有長史司馬功曹五官主簿錄事釐其府事其屬官東西南北四中府皆統之四府各中郎將一人長史司馬錄事參軍統府錄事各一人又有統府直兵及功曹倉曹中兵外兵騎兵長流城局等參軍各一人法田鎧等曹行參軍各一人又領諸關尉津尉

行臺在令無文其官置令僕射其尚書丞郎皆隨權制而置員焉其文未詳

太子太師太傅太保是為三師掌師範訓導輔翊皇太子少師少傅少保是為三少各一人掌奉皇太子以觀三師之德出則三師在前三少在後

詹事總東宮內外眾務事無大小皆統之府置丞功曹五官主簿錄事員領家令率更令僕等三寺左右衛二坊三寺各置丞二坊各置司馬俱有功曹主簿以承其事

家令領食官典倉司藏等署令丞又領內坊令丞掌知閣內

諸事其食官又別領器局酒局二丞典倉又別領園丞司藏又別領仗庫典作二局丞率更領中盾署令丞各一

人掌周衛禁防漏刻鍾鼓

僕寺領廐牧署令丞署又別有車輿局丞

左右衛坊率各領騎官備身正副都督騎官備身五職騎官備身員又有內直備身正副都督內直備身五職內直備身員又有備身正副都督備身五職員又有直閣直前直後員又有旅騎屯衛典軍等校尉各二人騎尉三十人

門下坊中庶子中舍人通事守舍人主事守舍人各四

人又領殿內典膳藥藏齋帥等局殿內局有內直監二人副直監四人典膳藥藏局監丞各二人藥藏又有侍醫四人齋帥局齋帥內閣帥各二人

典書坊庶子四人舍人二十八人又領典經坊洗馬八人守舍人二人門大夫坊門大夫主簿各一人并統伶官西涼二部伶官清商二部

自諸省臺府寺各因其繁簡而置吏有令史書令史書吏之屬又各置曹兵以共其役其員因繁簡而立其餘主司專其事者各因事立名條流甚衆不可得而具也王位列大司馬上

非親王則位在三公下

置師一人餘官大抵與

梁制不異其封內之調盡以入臺三分食一公已下四分食一

皇子王國置郎中令大農中尉常侍各一人侍郎二人上中下三將軍各一人上中大夫各二人防閣四人典書典祠學官典衛等令各一人齋帥四人食官廐牧長各一人典醫丞二人典府丞一人執書二人謁者四人舍人十人等員諸王國則加有陵長廟長常侍各一人而無中將軍員上中大夫各減一人諸公又減諸王防閣齋帥典鑿丞等員諸侯伯子男國又減諸公國將軍大夫員諸公主則置家令丞主簿錄事等員

司州置牧屬官有別駕從事史治中從事史州都主簿
西曹書佐記室戶曹功曹金曹租曹兵曹騎曹都官法
曹部郡等從事員主簿置史西曹已下各置掾史又領西東市署令丞
及統清都郡諸畿郡

清都郡置尹丞中正功曹主簿督郵五官門下督錄事
主記議及功曹記室戶田金租兵騎賊法等曹掾中部
掾等員

鄴臨漳成安三縣令各置丞中正功曹主簿門下督錄
事主記議及功曹記室戶田金租兵騎賊法等曹掾員
鄴又領右部南部西部三尉又領十二行經途尉凡一

百三十五里里置正臨漳又領左部東部二尉左部管
九行經途尉凡一百一十四里里置正成安又領後部
北部二尉後部管十一行經途尉七十四里里置正清
都郡諸縣令已下官員悉與上上縣同諸畿郡太守已
下悉與上上郡同

上上州刺史置府屬官有長史司馬錄事功曹倉曹中
兵等參軍事及掾史主簿及掾記室掾史外兵騎兵長
流域局刑獄等參軍事及掾史參軍事及法墨田鎧集
士等曹行參軍及掾史右戶掾史行參軍長兼行參軍
督護統府錄事統府直兵箱錄事等員州屬官有別駕

從事史治中從事史州都光迎主簿主簿西曹書佐市
令及史祭酒從事史部郡從事早服從事典籤及史門
下督省事都錄事及史箱錄事及史朝直刺姦記室掾
戶曹田曹金曹租曹兵曹左戶等掾史等員

上上州府州屬官佐史合三百九十三人上中州減上
上州十人上下州減上中州十人中上州減上下州五
十一人中中州減中上州十人中下州減中中州十人
下上州減中下州五十人下中州減下上州十人下下
州減下中州十人

上上郡太守屬官有丞中正光迎功曹光迎主簿功曹
主簿五官省事錄事及西曹戶曹金曹租曹兵曹集曹
等掾佐太學博士助教太學生市長倉督等員合屬官
佐史二百一十二人上中郡減上上郡五人上下郡減
上中郡五人中上郡減上下郡四十五人中中郡減中
上郡五人中下郡減中中郡五人下上郡減中下郡四
十人下中郡減下上郡二人下下郡減下中郡二人
上上縣令屬官有丞中正光迎功曹光迎主簿功曹主
簿錄事及西曹戶曹金曹租曹兵曹等掾市長等員合
屬官佐史五十四人上中縣減上上縣五人上下縣減
上中縣五人中上縣減上下縣六人中中縣減中上縣

五人中下縣減中中縣一人下上縣減中下縣一人下
中縣減下上縣一人下下縣減下中縣一人

自州郡縣各因其大小置白直以供其役

三等諸鎮置鎮將副將長史錄事參軍倉曹中兵長流
城局等參軍事鎧曹行參軍市長倉督等員

三等戍置戍主副掾隊主副等員

官一品每歲祿八百匹二百匹爲一秩從一品七百匹

一百七十五匹爲一秩

二品六百匹一百五十匹爲一秩從二品五百匹一百

二十五匹爲一秩

三品四百匹一百匹爲一秩從三品三百匹七十五匹
爲一秩

四品二百四十匹六十匹爲一秩從四品二百匹五十
匹爲一秩

五品一百六十匹四十匹爲一秩從五品一百二十匹
三十匹爲一秩

六品一百匹二十五匹爲一秩從六品八十匹二十匹
爲一秩

七品六十匹十五匹爲一秩從七品四十匹十匹爲一
秩

八品三十六匹九匹爲一秩從八品三十二匹八匹爲一秩

九品二十八匹七匹爲一秩從九品二十四匹六匹爲一秩

祿率一分以帛一分以粟一分以錢事繁者優一秩平者守本秩閑者降一秩長兼試守者亦降一秩官非執事不朝拜者皆不給祿又自一品已下至於流外勲品各給事力一品至三十人下至於流外勲品或以五人爲等或以四人三人二人一人爲等繁者加一等平者守本力閑者降一等焉

州郡縣制祿之法刺史守令下車各前取一時之秩

上上州刺史歲秩八百匹與司州牧同上中上下各以五十匹爲差中上降上下一百匹中中及中下亦以五十匹爲差下上降中下一百匹下中下下亦各以五十匹爲差

上郡太守歲秩五百匹降清都尹五十匹上中上下各以五十匹爲差中上降上下四十匹中中及中下各以三十匹爲差下上降中下四十匹下中下下各以二十匹爲差

上上縣歲秩一百五十匹與鄴臨漳成安三縣同上中

上下各以十匹爲差中上降上下三十匹中中及中下各以五匹爲差下上降中下二十匹下中下下各以十匹爲差

州自長史已下逮于史吏郡縣自丞已下逮于掾佐亦皆以帛爲秩郡有尉者尉減丞之半皆以其所出常調課之其鎮將戍主軍主副幢主副逮于掾史亦各有差矣

諸州刺史守令已下幹及力皆聽敕乃給其幹出所部之人一幹輸絹十八匹幹身放之力則以其州郡縣白直充

三師王二大大司馬三公爲第一品

開府儀同三司開國郡公爲從一品

儀同三司太子三師特進尚書令驃騎車騎將軍二將軍加

大者在開國郡公下衛將軍加大者在太子太師上四征將軍加大者在衛大將軍左

右光祿大夫散郡公開國縣公爲第二品

尚書僕射置二左中書監四鎮加大者中鎮撫軍將軍

三將軍武職領軍加大者在尚書令下護軍翊軍將軍金紫光祿

大夫散縣公開國縣侯爲從二品

吏部尚書四安將軍中領護太常光祿衛尉卿太子三少中書令太子詹事侍中列曹尚書四平將軍大宗正

大僕大理鴻臚司農太府卿清都尹三等上州刺史左
右衛將軍祕書監銀青光祿大夫散縣侯開國縣伯爲
第三品

散騎常侍三等中州刺史司徒左長史四方中郎將四

護

匈奴羌戎
夷蠻越

中郎將國子祭酒御史中丞中侍中長秋

卿將作大匠冠軍將軍太尉長史領左右將軍武衛將
軍太子左右衛率輔國將軍四護校尉太中大夫龍驤
將軍三等上郡太守散縣伯爲從第三品

鎮遠安遠將軍太常光祿衛尉少卿尚書吏部郎中給
事黃門侍郎太子中庶子司徒右長史司空長史太宗

正太僕大理鴻臚司農太府少卿三公府司馬中常侍

中尹城門校尉武騎雲騎驍騎遊擊將軍

已前
上階建忠建

節將軍通直散騎常侍諸開府長史中大夫三等下州
刺史三等鎮將諸開府司馬開國縣子爲第四品

中堅中壘將軍尚書左丞三公府諮議參軍事司州別

駕從事史三等上州長史太子三卿前左右後軍將軍

中書侍郎太子庶子三等中郡太守左右備身刀劔備

身備身衛仗直盪等正都督三等上州司馬

已前
上階振威

奮武將軍諫議大夫尚書右丞諸開府諮議參軍司州
治中從事史左右中郎將步兵越騎射聲屯騎長水校

尉朱衣直閤直閤將軍太子騎官備身內直備身等正都督三等鎮副將散縣子爲從第四品

廣德弘義將軍太子備身直入直衛等正都督領左右三等中州長史三公府從事中郎祕書丞皇子友國子博士散騎侍郎太子中舍人員外散騎常侍三等中州司馬已前上階折衝制勝將軍主衣都統尚食尚藥二典御太子旅騎屯衛典軍校尉領護府長史司馬諸開府從事中郎開國縣男爲第五品

伏波陵江將軍三等下州長史三公府掾屬著作郎通直散騎侍郎太子洗馬左右備身刀劍備身御使直塗

等副都督左右直長中尚食中尚藥典御三等下州司

馬

已前上階

輕車樓船將軍駙馬都尉翊衛正都督直寢直

齋奉車都尉都水使者諸開府掾屬崇聖歸義歸正歸命歸德侯清都郡丞治書侍御史鄴臨漳成安三縣令中給事中三等下郡太守大理司直太子直閤二衛隊主太子騎官內直備身副都督開國鄉男散縣男爲從第五品

勁武昭勇將軍尚書諸曹郎中中書舍人三公府主簿三等上州別駕從事史四中府三等鎮守長史三公府錄事參軍事皇子郎中令三公府功曹記室戶倉中兵

參軍事皇子文學謁者僕射

已前上階

明威顯信將軍太子

備身副都督四中府司馬武賁中郎將羽林監冗從僕

射直入副都督千牛備身大理正監評侍御師諸開府

錄事功曹記室倉中兵等曹參軍事三等上州錄事參

軍事治中從事史三等上郡丞三等上縣令太子內直

監平準署令為第六品

度遼橫海將軍直突都督三等中州別駕從事史三公

府列曹參軍事給事中太子門大夫三等上州功倉中

兵等參軍事皇子大農騎都尉直後符璽郎中三等中

州錄事參軍事

已前上階

踰岷越嶂將軍直衛副都督三等

中州從事史諸開府主簿列曹參軍事三等中州功倉

中兵等參軍事太子舍人三寺丞太子直前太子副直

監太子諸隊主為從第六品

戎昭武毅將軍勳武前鋒正都督三公府東西閭祭酒

三等下州別駕從事史三等上州府主簿列曹參軍事

三等下州錄事參軍事四中府錄事參軍事王公國郎

中令積弩積射將軍員外散騎侍郎皇子中尉三公府

參軍事列曹行參軍

已前上階

雄烈恢猛將軍翊衛副都督

諸開府東西閭祭酒參軍事列曹行參軍三等下州功

倉中兵參軍事四中府功倉中兵參軍事三等中州府

主簿列曹參軍事二衛府司馬詹事府丞左右備身五
職三等鎮錄事參軍事六寺丞祕書郎中著作佐郎太
子侍鑿太子騎尉太子騎官備身五職三等中郡丞三
等中縣令爲第七品

揚麾曜鋒將軍勳武前鋒副都督強弩將軍三公府行
參軍三等上州參軍事列曹行參軍三等下州府主簿
列曹參軍事四中府列曹參軍事王公國大農長秋將
作寺丞太子二率坊司馬三等鎮倉中兵參軍事已前
上階
蕩邊開域將軍勳武前鋒散都督太學博士皇子常侍
太常博士武騎常侍左右備身刀劍備身五職都將別
統軍主

幢主三等中州參軍事列曹行參軍諸開府行參軍奉朝
請國子助教公車京邑二市署令三等鎮列曹參軍事
三縣丞侍御史尚食尚藥丞齋帥中尚食中尚藥丞太
子直後二衛隊副前鋒正都督太子騎官備身太子內
直備身五職已見
前諸戍主軍主爲從第七品

靜漠綏戎將軍協律郎三等上州行參軍三等下州參
軍事列曹參軍事四中府列曹行參軍侯伯國郎中令
殿中將軍皇子侍郎已前
上階平越殄夷將軍刀劍備身五
職已見
前前鋒副都督太子內直備身主書殿中侍御史
太子典膳藥藏丞太子齋帥三等中州行參軍王公國

中尉三等鎮鎧曹行參軍三等下郡丞三等下縣令爲第八品

飛騎隼擊將軍三公府長兼左右戶行參軍長兼行參軍門下錄事尚書都令史檢校御史諸署令諸開府典籤中謁者僕射中黃門冗從僕射

已前上階

武牙武奮將軍

備身御仗五職宮門署僕射太子備身五職侯伯國大農皇子上中下將軍皇子上中大夫王公國常侍諸開府長兼左右戶行參軍諸開府長兼行參軍員外將軍勳武前鋒五職司州及三等上州典籤太子諸隊副諸戍諸軍副清都郡丞爲從第八品

清野將軍子男國郎中令諸署內謁者局統三等上州長兼行參軍中黃門太子內坊令公主家令皇子防閣典書令四門博士大理律博士校書郎三公府參軍督護都水參軍事七部尉諸郡尉

已前上階

橫野將軍王公國

侍郎侯伯國中尉謁者太子三寺丞諸開府參軍督護殿中司馬督御仗太子食官中省典倉等令太子備身平準公車丞三等中州典籤爲第九品

偏將軍諸宮教博士太子司藏廐牧令太子校書諸署別局都尉諸尉諸關津尉三等上州參軍督護三等中州長兼行參軍祕書省正字皇太子三令王公國上中

下將軍及上中大夫諸署令諸縣丞

已前上階

裨將軍領軍

護軍府太常光祿衛尉寺詹事府等功曹五官奉禮郎子男國大農小黃門員外司馬督太學助教諸幢主遙途尉中侍中省錄事三等下州典籤尚書門下中書等省鑿師爲從第九品

流內比視官十三等第一領人酋長視從第三品第一不領人酋長視第四品第二領人酋長第一領人庶長視從第四品諸州大中正第二不領人酋長第一不領人庶長視第五品諸州中正畿郡邑中正第三領人酋長第二領人庶長視從第五品第三不領人酋長第二

不領人庶長視第六品第三領人庶長視從第六品第三不領人庶長視第七品司州州都主簿國子學生視從第七品諸州州都督簿司州西曹書佐清都部中正功曹視第八品司州列曹從事諸州西曹書佐諸郡中正功曹清都郡主簿視從第八品司州部郡從事諸州祭酒從事史視第九品諸州部郡從事司州守從事諸郡主簿司州武猛從事視從第九品

周太祖初據關內官名未改魏號及方隅粗定改創章程命尚書令盧辯遠師周之建職置三公三孤以爲諭道之官次置六卿以分司庶務其所制班序

內命謂王朝之臣三公九命三孤八命六卿七命上大夫六命
中大夫五命下大夫四命上士三命中士再命下士
一命

外命謂諸侯及其臣諸公九命諸侯八命諸伯七命諸子六命
諸男五命諸公之孤卿四命侯之孤卿公之大夫三命
子男之孤卿侯伯之大夫公之上士再命子男之大夫
公之中士侯伯之上士一命公之下士侯伯之中士下
士子男之士不命其制祿秩下士一百二十五石中士
已上至於士大夫各倍之上大夫是爲四千石卿二分
孤三分公四分各益其一公因盈數爲一萬石其九秩

一百二十石八秩至於七秩每二秩六分而下各去其
一二秩俱爲四十石凡頒祿視年之上下畝至四釜爲
上年上年頒其正三釜爲中年中年頒其半二釜爲下
年下年頒其一無年爲凶荒不頒祿六官所制如此制
度旣畢太祖以魏恭帝三年始命行之所設官名訖於
周末多有改更並具盧傳不復重序云

隋書卷二十七

隋書卷二十七考證

百官志中駝牛署有典駝特牛特牛三局○舊本特訛

特臣映斗

按特牝牛特牡牛蓋牡牛牝牛各為一局

以時孳乳而後蕃息孔叢子子欲速富當畜五特字

典無特字

左尚方又別領別局樂器器作三局丞○南監本無下

別字閣本注宋刻無別字按下文亦有別領別局仍

之

又別有乘黃局教尉○按教疑作校

又限字乘荷似嫌似○對錄錄并錄

之

限字開本武宋修無限字對不支衣百限錄限以時

三尚衣又限錄限品樂器器卦三鼠丞○南道本無不

典無對字

以制字其而發善息其難于于并教富富百五并字

對引制字 然對并字并出半益并半并半各為一鼠

百宮志中對半器并典對并半并半三鼠○書本對並

隋書卷二十七考證

