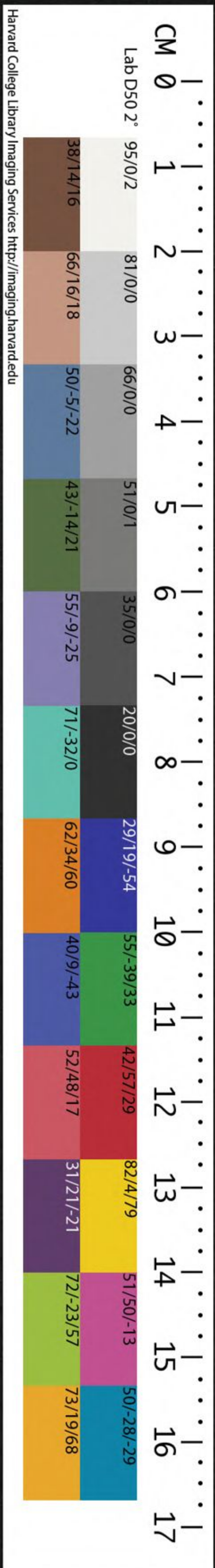


19  
T CHL 2720.1132

CHINESE-JAPANESE COLLECTION  
HARVARD COLLEGE LIBRARY  
FROM HARVARD-YENCHING INSTITUTE  
SEP 20 1932



明史藁

志第五十二

光祿大夫 經筵講官明史總裁戶部尚書加七級 臣王鴻緒奉

敕編撰

哈佛大學哈佛燕京圖書館珍藏印

選舉二 學校

科舉必由學校而學校起家可不由科舉學校有二曰國學曰府州縣學府州縣學諸生入國學者乃可得官不入者不能得也入國學者通謂之監生舉人曰舉監生員曰貢監品官子弟曰廕監捐貲曰例監同一貢監也有歲貢有選舉貢有恩貢有納貢同一廕監也有官生有恩生國子學之監自明初乙巳始洪武元年令品官子弟及民俊秀通文義者竝充學生選國琦王璞等十餘人侍太子讀書禁中入對謹身殿

姿狀明秀應對詳雅太祖喜因厚賜之天下既定詔擇府州縣學諸生入國子學又擇舉人趙惟一及年少貢生董景等入學讀書賜以衣帳命於諸司先習吏事謂之歷事監生取其中尤英敏者李擴等入文華武英堂說書謂之小秀才其才學優贍聰明俊偉之士使之博極羣書講明道德經濟之學以期大用謂之老秀才初改應天府學爲國子學後改建於鷄鳴山下旣而改學爲監設祭酒司業及監丞博士助教學正學錄典籍掌饌典簿等官分六堂以館諸生日率性修道誠心正義崇志廣業學有宿諸生謂之號房厚給廩餼歲時賜布帛文綺襲衣巾鞞正旦元宵諸令節俱賞節錢孝慈皇后積糧監中置紅倉二十餘舍養諸生之妻子歷事生

未娶者賜錢婚聘及女衣二襲月米二石諸生在京師歲久父母存或父母亡而大父母伯叔父母存皆遣歸省人賜衣一襲鈔五錠爲道里費其優恤之如此而其教之之法每日祭酒司業坐堂上屬官自監丞以下首領則典簿以次序立諸生揖畢質問經史拱立聽命惟朔望給假餘日升堂會饌乃會講復講背書輪課以爲常所習自四子本經外兼及劉向說苑及律令書數御製大誥每月試經書義各一道詔誥表策論判內科二道每日習書二百餘字以二王智永歐虞顏柳諸帖爲法每班選一人充齋長督諸生工課衣冠步履飲食必嚴飭中節夜必宿監有故而出必告本班教官令齋長帥之以白祭酒監丞置集愆簿有不遵者書之再三犯者

決責四犯者至發遣安置其學規條目屢次更定寬嚴得其  
中堂宇宿舍飲饌澡浴俱有禁例省親畢姻回籍限期以道  
里遠近爲差違限者謫選遠方典史有罰充吏者司教之官  
必選耆宿宋訥吳顯等由儒士擢祭酒訥尤推名師歷科進  
士多出太學而戊辰任亨泰廷對第一太祖召訥褒賞撰題  
名記立石監門辛未許觀亦如之進士題名碑由此相繼不  
絕每歲天下按察司選生員年二十以上厚重端秀者送監  
考留會試下第舉人入監卒業又因諫官閔賢奏設爲定例  
府州縣學歲貢生員各一人翰林考試經書義各一道判語  
一條中式者一等人國子監二等送中都不中者遣還提調  
教官罰停廩祿於是直省諸士子雲集輦下雲南四川皆有

土官生日本琉球暹羅諸國亦皆有官生入監讀書輒加厚  
賜并給其從人永宣間先後繹絡至成化正德時琉球生猶  
有至者中都之置國學也自洪武八年至二十六年乃革以  
其師生并入京師永樂元年始設北京國子監十八年遷都  
乃以京師國子監爲南京國子監而太學生有南北監之分  
矣太祖慮武臣子弟但習武事鮮知問學命大都督府選入  
國學其在鳳陽者卽肄業於中都且命韓公李善長等考定  
教官生員高下分列班次曹公李文忠兼領監事以繩核之  
嗣後勲臣子弟多入監讀書嘉靖元年令公侯伯未經任事  
年三十以下者送監讀書尋令已任者亦送監而年少勲戚  
爭以入學爲榮矣六堂諸生有積分之法司業二員分爲左

右各提調三堂凡通四書未通經者居正義崇志廣業一年半以上文理條暢者升修道誠心又一年半經史兼通文理俱優者乃升率性升至率性乃積分其法孟月試本經義一道仲月試論一道詔誥表内科一道季月試經史策一道判語二條每試文理俱優者與一分理優文劣者與半分紕繆者無分歲內積八分者爲及格與出身不及者仍坐堂肄業如有才學超異者奏請上裁洪武二十六年盡擢監生劉政龍鐔等六十四人爲行省布政按察兩使及參政參議副使僉事等官其一且而重用之至於如此其爲四方大吏者蓋無算也李擴等自文華武英擢御史擴尋改給事中兼齊相府錄事蓋臺諫之選亦出於太學其常調者乃爲府州縣六

品以下官初以北方喪亂之餘人鮮知學遣國子生林伯雲等三百六十六人分教各郡後乃推及他省擇其壯歲能文者爲教諭等官太祖雖間行科舉而監生與薦舉人才參用者居多故其時布列中外者太學生最盛一再傳之後進士日益重薦舉遂廢而舉貢日益輕雖積分歷事不改初法南北祭酒陳敬宗李時勉等加意振飭已漸不如其始衆情所趨向專在甲科宦途升沈定於謁選之日監生不獲上第卽奮自鏃礪不能蘄露頭角也迨開納粟之例則流品漸淆且庶民亦得援生員之例以入監謂之民生亦謂之俊秀而監生益輕於是同處太學而舉貢得爲府佐貳及州縣正官官恩生得選部院府衛司寺小京職尚爲正途而援例監生僅

得選州縣佐貳及府首領官其授京職者乃光祿寺上林苑之屬其願就遠方者則以雲貴廣西及各邊省軍衛有司首領及衛學王府教授之缺用而終身為異途矣舉人入監始於永樂中會試下第輒令翰林院錄其優者俾入學以俟後科給以教諭之俸是時會試有副榜大抵署教官故令入監者亦食其祿也宣德八年嘗命禮部尚書胡濙與大學士楊士奇楊榮選副榜二十四人送監翰林院三月一考其文與庶吉士同頗示優異後不復另試則取副榜二十五以上者授教職年未及者或依親或入監讀書既而不拘年齒依親入監者皆聽依親者回籍讀書依親肄業也又有丁憂成婚省親送幼子皆仿依親例限年復班正統中天下教官多缺

而舉人厭其卑冷多不願就十三年御史萬節請敕禮部多取副榜以就教職部臣以舉人願依親入監者十之七願就教職者僅十之三但宜各隨所欲却其請不行至成化十三年御史胡璘言天下教官率多歲貢言行文章不足為人師範請多取舉人選用而罷貢生勿選部議歲貢如其舊而舉人教官仍許會試自後就教者亦漸多矣嘉靖中南北國學皆空虛議盡廢下第舉人入監且立限期以趣之然舉人不願入監者卒不可力强於是生員歲貢之外不得不頻舉選貢以充國學矣貢生入監初由生員選擇既命各學歲貢一人故謂之歲貢其例亦屢更洪武二十一年定府州縣學以一二三年為差尋改府學歲二人州學二歲三人縣學歲一

人永樂八年更定州縣不及五里者州歲一人縣間歲一人  
正統六年更定府學歲一人州學三歲二人縣學間歲一人  
弘治嘉靖間更定府學歲二人州學二歲三人縣學歲一人  
遂爲永制後孔顏孟三氏及京學衛學都司土官川雲貴諸  
遠省其按年充貢之法亦間有增減云歲貢之始必考學行  
端莊文理優長者以充之其後但取食廩年深者弘治中南  
京祭酒章懋言洪永間國子生以數千計今在監科貢共止  
六百餘人歲貢挨次而升衰遲不振者十常八九舉人坐監  
又每後時差撥不敷教養罕效近年有增貢之舉而所拔亦  
挨次之人資格所拘英才多滯乞於常貢外令提學行選貢  
之法不分廩膳增廣生員通行考選務求學行兼優年富力

強累試優等者乃以充貢通計天下之廣約取五六百人以  
後三五年一行則人才可漸及往年矣乃下部議行之此選  
貢所由始也選貢多英才入監課試輒居上等撥歷諸司亦  
有幹局歲貢頽老其勢日絀則惟願就教而不願入監嘉靖  
二十七年祭酒程文德請將廷試歲貢惟畱卽選者於部而  
其餘盡使入監報可歲貢諸生合疏言家貧親老不願入監  
禮部復請從其所願而盡使舉人入監又從之舉人入監不  
能如期南京祭酒潘晟至請設重罰以趣其必赴於是舉人  
選貢歲貢三者迭爲盛衰而國學之盈虛亦靡有定也萬曆  
中工科郭如心言選貢非祖制其始欲補歲貢之乏其後遂  
妨歲貢之途請停其選神宗以爲然至崇禎時又嘗行之恩

貢者國家有慶典或登極詔書以當貢者充之而其次卽爲歲貢納貢視例監稍優其實相仿也廕子入監明初因前代任子之制文官一品至七品皆得廕一子以世其祿後乃漸爲限制在京三品以上方得請廕謂之官生出自特恩者不限官品謂之恩生或卽與職事或送監讀書官生必三品京官成化三年從助教李伸言也時給事中李森不可帝諭責其刻薄第令非歷任年久政績顯著者毋得濫敘而已旣得廕敘由提學官考送部試如貢生例送入監中時內閣呂原子憲由廕監補中書舍人七年辛卯乞應順天鄉試部請從之給事中芮畿不可帝允憲所請不爲例然其後以廕授舍人者俱得應舉矣嘉隆以後宰相之子有初授卽爲尚寶司

丞徑轉本司少卿由光祿太常以躋九列者又有以軍功廕錦衣者往往不由太學其他竝入監恩生之始建文元年錄吳雲子黼爲國子生以雲死節雲南也正德十六年定例凡文武官死於忠諫者一子入監其後守土官死節亦皆得廕子矣又弘治十八年例東宮侍從官講讀年久輔導有功者歿後子孫乞恩禮部奏請上裁正德元年復定其祖父年勞已及三年者一子卽授試中書舍人習字未及三年者一子送監讀書八年復定東宮侍班官三年者一子入監又萬曆十二年定例三品日講官雖未考滿一子入監例監始於景泰元年以邊事孔棘令天下納粟納馬者入監讀書限千人止行四年而罷成化二年南京大饑守臣建議欲令官員軍



民子孫納粟送監禮部尚書姚夔言太學乃育才之地近者直省起送四十歲生員及納草納馬者動以萬計不勝其濫且使天下以貨爲賢士風日陋帝以爲然爲却守臣之議然其後或遇歲荒或因邊警或大興工作率援往例行之訖不能止此舉貢廢例諸色監生前後始末之大凡也監生歷事始於洪武五年建文時定考覈法上中下三等上等選用中下等仍歷一年再考上等者依上等用中等者不拘品級隨才任用下等者回監讀書永樂五年選監生三十八人隸翰林院習四夷譯書九年辛卯鍾英等五人會試中式俱改庶吉士壬辰乙未以後譯書中式者甚多皆改庶吉士以爲常歷事生成名其蒙恩遇如此仁宗初政中軍都督府奏監生

七人吏事勤慎請注選授官時給事中多缺諸生覲得之帝知其意不許授官仍令入學由科舉以進他歷事者多不願還監通政司乃引奏六科辦事監生滿日例應還監仍願就科辦事云宣宗以教官多缺選用監生三百八十人而程富等以都御史顧佐之薦使於各道歷政三月選擇任之所謂試御史也監生撥歷初以入監年月爲先後丁憂省祭有在家延畱七八年者比至入監卽得取撥陳敬宗李時勉先後題請一以坐監年月爲淺深其後又以存省京儲依親就學在家年月亦作坐堂之數其患病及他事故始以虛曠論諸生互爭年月資次各援科條成化五年祭酒陳鑑以兩詞具聞乞敕禮部酌中定制爲禮科所駁鑑復奏互爭之乃下部

覆議請一一精覈仍計地理遠近水程日月以為準然文移往來紛錯繁揉上下伸縮弊端甚多卒不能畫一也初令監生由廣業升率性始得積分出身天順以前在監十餘年然後撥歷諸司歷事三月仍留一年送吏部銓選其兵部清黃及隨御史出巡者則以三年為率其後以監生積滯者多頻減撥歷歲月以疏通之每歲揀選優者輒與撥歷有未及一年者弘治八年監生在監者少而吏部聽選至萬餘人有十餘年不得官者祭酒林瀚以坐班人少不敷撥歷請開科貢禮部尚書倪岳議從之而定諸司歷事必須日月滿後方與更替使諸生坐監稍久選人亦無壅滯及至嘉靖十年監生在監者不及四百人諸司歷事歲額以千計禮部尚書李時

引岳前議言岳權宜二法一增貢額以足坐班生徒一議差歷以久坐班歲月於是府州縣學以一歲二貢二歲三貢一歲一貢為差行之四歲而止其諸司歷事三月考勤之後仍歷一年其餘寫本一年清黃寫誥清軍清匠三年以至出巡等項俱如舊例日月今國學缺人視弘治間更甚請將前件事例參酌舉行竝從之獨不增貢額未幾復以祭酒許誥提學御史胡時善之請詔增貢額如岳時前議隆萬以後學校積弛一切循故事而已崇禎二年從司業倪嘉善言復行積分法八年從祭酒倪元璐言以貢選為正流撥納為閏流貢選不限撥期以積分數滿為率援納則依原定撥歷為率而歷事不分正雜惟以考定等第為歷期多寡諸司教之政事

勿與猥雜差遣滿日校其勤惰開報吏部不率者回監教習  
時監規頽廢已久不能振作也凡監生歷事吏部四十一名  
工部五十三名禮部十三名大理寺二十八名通政司五名  
行人司四名五軍都督府五十名謂之正歷三月上選滿日  
增減不定又有諸司寫本戶部十名禮部十八名兵部二十  
名刑部十四名工部八名都察院十四名大理寺通政司俱  
四名隨御史出巡四十二名謂之雜歷一年滿日上選又有  
諸色辦事清黃一百名寫誥四十名續黃五十名清軍四十  
名天財庫十名初以三年謂之長差後改一年上選承運庫  
十五名司禮監十六名尚寶司六名六科四十名初作短差  
後亦定一年上選又有隨御史刷卷一百七十八名工部清

匠六十名俱事完日上選又有禮部寫民情條例七十二名  
光祿寺刷卷四名修齋八名參表二十名報訃二十名齋俸  
十二名錦衣衛四名兵部查馬冊三十名工部大木廠二十  
名後府磨算十名御馬監四名天財庫四名正陽門四名崇  
文宣武朝陽東直俱三名阜成西直安定德勝俱二名以半  
年滿日回監

郡縣之學與太學相維創立自唐始宋置諸路州學官元頗  
因之其法皆未具迄明天下府州縣衛所皆建儒學教官四  
千二百餘員弟子無算教養之法備矣洪武二年太祖初建  
國學諭中書省臣曰學校之教至元其弊極矣上下之間波  
頽風靡學校雖設名存實亡兵變以來人習戰爭惟知干戈

莫識俎豆朕惟治國以教化爲先教化以學校爲本京師雖有大學而天下學校未興宜令郡縣皆立學校延師儒授生徒講論聖道使人日漸月化以復先王之舊於是大建學校府設教授州設學正縣設教諭各一俱設訓導府四州三縣二生員之數府學四十人州縣以次減十師生月廩食米人六斗有司給以魚肉學官月俸有差生員專治一經以禮樂射御書數設科分教務求實才頑不率者黜之十五年頒學規於國子監又頒禁例十二條於天下鐫立卧碑置明倫堂之左其不遵者以違制論蓋無地而不設之學無人而不納之教庠聲序音重規疊矩無間於下邑荒徼山陬海涯此明代學校之盛唐宋以來所不及也生員雖定數於國初未幾

卽命增廣不拘額數宣德中定增廣之額在京府學六十人  
在外府學四十人州縣以次減十成化中定衛學之例四衛  
以上軍生八十人三衛以上軍生六十人二衛一衛軍生四  
十人有司儒學軍生二十人土官子弟許入附近儒學無定  
額增廣旣多於是初設食廩者謂之廩膳生員增廣者謂之  
增廣生員及其旣久人才愈多又於額外增取附於諸生之  
末謂之附學生員於是初入學者止謂之附學而廩膳增廣  
以歲科兩試等第高者補充之非廩生久次者不得充歲貢  
也士子未入學者通謂之童生當大比之年間收一二異敏  
三場竝通者俾與諸生一體入場謂之充場儒士中式卽爲  
舉人不中式仍候提學官歲試合格乃准入學提學官在任

三歲兩試諸生先以六等試諸生優劣謂之歲考一等前列者視廩膳生有缺依次充補其次補增廣生一二等皆給賞三等如常四等撻責五等則廩增遞降一等附生降為青衣六等黜革繼取一二等為科舉生員俾應鄉試謂之科考其充補廩增給賞悉如歲試其等第仍分為六而大抵多置三等三等不得應鄉試撻黜者僅百一亦可絕無也生儒應試每舉人一名以科舉三十名為率舉人屢廣額科舉之數亦日增及求舉者益衆又往往於定額之外加取以收士心凡督學者類然嘉靖十年嘗下沙汰生員之令御史楊宜爭之而止萬曆時張居正當國遂核減天下生員督學官奉行太過童生入學有一州縣僅錄一人者其科舉減殺可推而知

也生員入學初由巡按御史布按兩司及府州縣官正統元年始特置提學官專使提督學政南北直隸俱御史各省參用副使僉事景泰元年罷提學官天順六年復設各賜敕諭十八條俾奉行之直省既設提學有所轄太廣及地最僻遠歲巡所不能及者乃酌其宜口外及各都司衛所土官以屬分巡道員直隸盧鳳淮揚滁徐和以屬江北巡按湖廣衡永郴以屬湖南道辰靖以屬辰沅道廣東瓊州以屬海南道甘肅衛所以屬巡按御史亦皆專敕行事萬曆四十一年南直隸分上下江湖廣分南北始各增提學一員提學之職專督學校不理刑名所受詞訟重者送按察司輕者發有司直隸則轉送巡按御史督撫巡按及布按二司亦不許侵提學職

事也明初優禮師儒教官擢給事御史諸生歲貢者易得美官然鉗束亦甚謹太祖時教官考滿兼覈其歲貢生員之數後以歲貢爲學校常例二十六年定學官考課法專以科舉爲殿最九年任滿核其中式舉人府九人州六人縣三人者爲最其教官又考通經卽與陞遷舉人少者爲平等卽考通經亦不遷舉人至少及全無者爲殿又考不通經則黜降其待教官之嚴如此生員入學十年學無所成者及有大過者俱送部充吏追奪廩糧至正統十四年申明其制而稍更之受賊姦盜冒籍宿娼居喪娶妻妾所犯事理重者直隸發充國子監膳夫各省發充附近儒學膳夫齋夫滿日爲民俱追廩米犯輕充吏者不追廩米其待諸生之嚴又如此然其後

教官之黜降生員之充發皆廢格不行卽卧碑亦具文矣諸生上者中式次者廩生年久充貢或選拔爲貢生其累試不第年踰五十願告退閒者給與冠帶仍復其身其後有納粟馬捐監之例則諸生又有援例而出學者矣提學官歲試校文之外令教官舉諸生行優劣者一二人賞黜之以爲勸懲此其大較也諸生應試之文通謂之舉業四書義一道二百字以上經義一道三百字以上取書旨明哲而已不尚華采也其後標新領異益漓厥初萬曆十五年禮部言唐文初尚靡麗而士趨浮薄宋文初尚鉤棘而人習險譎國初舉業有用六經語者其後引左傳國語矣又引史記漢書矣史記窮而用六子六子窮而用百家甚至佛經道藏摘而用之流弊

安窮弘治正德嘉靖初年中式文字純正典雅宜選其尤者刊布學宮俾知趨向因取中式文字一百十餘篇奏請刊布以爲準則時方崇尚新奇厭薄先民矩矱以士子所好爲趨不遵上指也啓禎之間文體益變以出入經史百氏爲高而恣軼者亦多矣雖數申詭異險僻之禁勢重難返卒不能從論者以明舉業文字比唐人之詩國初比初唐成弘正嘉比盛唐隆萬比中唐啓禎比晚唐云自儒學外又有宗學社學武學宗學之設世子長子衆子將軍中尉年未弱冠者俱與焉其師於王府長史紀善伴讀教授等官擇學行優長者除授萬曆中定宗室子十歲以上俱入宗學若宗子衆多分置數師或於宗室中推舉一人爲宗正領其事令學生誦習皇

明祖訓孝順事實爲善陰隲諸書而四書五經通鑑性理亦相兼誦讀尋復增宗副二人子弟入學者每歲就提學官考試宏冠一如生員已復令一體鄉試許得中式其後宗學寢多頗有致身兩榜起家翰林者社學自洪武八年延師以教民間子弟兼讀御製大誥及本朝律令正統時許補儒學生員弘治十七年令各府州縣建立社學選擇明師民間幼童十五以下者送入讀書講習冠婚喪祭之禮然其法久廢寢不舉行武學之設自洪武時置大寧等衛儒學教武官子弟正統中成國公朱勇奏選驍勇都指揮等官五十一員熟閑騎射幼官一百員始命兩京建武學以訓誨之尋命都司衛所應襲子弟年十歲以上者提學官選送武學讀書無武學

者送衛學或附近儒學成化中敕所司歲終考試入衛武生  
十年以上學無可取者追廩還官送營操練弘治中從兵部  
尚書馬文升言刊武經七書分散兩京武學及應襲舍人嘉  
靖中移京城東武學於皇城西隅廢寺俾大小武官子弟及  
勲爵新襲者肄業其中用文武重臣教習萬曆中兵部言武  
庫司專設主事一員管理武學近者裁去請復專設教官升  
堂都指揮執弟子禮請遵會典例立為程式詔皆如議崇禎  
十年令天下府州縣學皆設武學生員提學官一體考取已  
又申會典事例簿記功能有不次擢用黜退送操獎罰激厲  
之法時事方棘無所益也

明史彙

志第五十二終

明史彙

志第五十三

光祿大夫 經筵講官明史總裁戶部尚書加七級王鴻緒奉

敕編撰

選舉三 薦舉 餘選

太祖下金陵辟儒士范祖幹葉儀克婺州召儒士許元胡翰  
等日講經史治道克處州徵耆儒宋濂劉基章溢葉琛至建  
康創禮賢館以處之以濂為江南等處儒學提舉溢琛為營  
田僉事基留帷幄預謀議甲辰三月敕中書省曰今士宇日  
廣文武竝用卓犖奇偉之才世豈無之或隱於山林或藏於  
士伍非在上者開導引拔之則無以自見自今有能上書陳  
言敷宣治道武略出眾者參軍及都督府具以名聞或不能



文章而識見可取許詣闕而陳其事郡縣官年五十以上者雖練達政事而精力既衰宜令有司選民間俊秀年二十五以上資性明敏有學識才幹者辟赴中書與年老者參用之十年以後老者休致而少者已熟於事如此則人才不乏而官使得人其下有司宣布此意於是州縣歲舉賢才及武勇謀略通曉天文之士聞及兼通書律者既而嚴選舉之禁有濫舉者逮治之吳元年遣起居注吳林魏觀等以幣帛求遺賢於四方洪武元年徵王禕爲省掾遣文原吉詹同魏觀吳輔趙壽等分行天下訪求賢才賜白金而遣之天下賢才徵至京者授以守令三年論廷臣曰六部總領天下之務非學問博洽才德兼美之士不足以居之慮有隱居山林或屈在

下僚者其令有司悉心推訪六年復下詔曰賢才國之寶也古聖王勞於求賢若高宗之於傅說文王之於呂尚彼二君者豈其智不足哉顧皇皇於版築鼓刀之徒者蓋賢才不備不足以爲治鴻鵠之能遠舉者爲其有羽翼也蛟龍之能騰躍者爲其有鱗鬣也人君之能致治者爲其有賢人而爲之輔也山林之士德行文藝可稱者有司采舉備禮遣送至京朕將任用之以圖至治是年遂下詔罷科舉別令有司察舉賢才以德行爲本而文藝次之其目曰聰明正直曰賢良方正曰孝弟力田曰儒士曰孝廉曰秀才曰人才曰耆民皆禮送京師不次擢用而各省貢生亦由太學以進於是罷科舉者十年至十七年始復行科舉而薦舉之法竝行不廢時中

外大小臣工皆得推舉下至倉庫司局諸雜流亦令舉文學才幹之士其被薦而至者又令轉薦以故山林巖穴草茅窮居無不獲自達於上由布衣而登大僚者不可勝數者儒鮑恂余詮全思誠張長年輩年九十餘徵至京卽命爲文華殿大學士儒士王本柱敦趙民望吳源輩特置爲四輔官兼太子賓客賢良郭有道秀才范敏會泰稅戶人才鄭沂儒士趙翁起家爲尚書儒士張子源張宗德爲侍郎者儒劉垣關賢爲副都御史明經張文通阮伸志爲僉都御史人材赫從道爲大理少卿孝廉李德爲府尹儒士吳順爲祭酒賢良樂世榮徐景昇李延中爲布政使孝弟耳士舉賢良蔣安素薛正言張瑞爲參政賢良許安范孟宗何德忠孫仲賢王福王清

聰明張大亨金思存爲參議其鄒伯源等十一人蕭禮敬等二十五人俱爲參政參議朱源等二十一人俱爲副使僉事凡其顯擢者如此其以漸而躋貴仕者又無算也嘗諭禮部經明行修練達時務之士徵至京師年六十以上七十以下者置翰林以備顧問四十以上五十以下者於六部及布按兩司用之蓋是時仕進無他途故往往多驟貴者而吏部奏薦舉當除官者多至三千七百餘人其少者亦至一千九百餘人又俾富戶耆民皆得進見奏對稱旨輒予美官而會稽僧郭傳由宋濂薦擢爲翰林應奉此皆可得而考者也科舉復設兩途竝用亦未嘗畸重輕建文永樂間薦舉起家猶有內授翰林外授藩司而楊士奇以處士陳濟以布衣當二帝

之世遽命爲太祖實錄總裁官其不拘資格又如此自後科舉日重薦舉日益輕能文之士率由場屋進以爲榮有司雖數奉求賢之詔而人才旣衰亦第虛應故事而已宣宗嘗出御製猗蘭操及招隱詩賜諸大臣以示風勵實應者寡人情亦其厭薄正統元年行在吏部言宣德間嘗詔天下布按二司及府州縣官舉賢良方正各一人迄今尚舉未已宜止之帝以朝廷求賢不可止自今來者六部都察院翰林院堂上官考試中者錄用不中者黜之薦舉者益稀矣天順元年詔處士中有學貫天人才堪經濟高蹈不求聞達者所司具實奏聞御史陳迹奏崇仁儒士吳與弼學行命江西巡撫韓雍禮聘赴京至則召見命爲左春坊左諭德與弼辭疾不受帝

又命李賢引見文華殿從容顧問曰重卿學行特授宮僚煩輔太子與弼固辭賜宴文華殿命賢侍宴降敕褒賚遣行人送歸蓋殊典也至成化十九年廣東舉人陳獻章被薦授翰林院檢討而聽其歸典禮大減矣其後弘治中浙江儒士潘辰嘉靖中南直隸生員文徵明永嘉儒士葉幼學皆以薦授翰林院待詔萬曆中湖廣舉人瞿九思亦授待詔江西舉人劉元卿授國子監博士江西處士章潢僅遙授順天府訓導而直隸處士陳繼儒四川舉人楊師心等雖皆被薦下之禮部而已崇禎九年吏部復議舉孝廉言祖宗朝皆偶一行之未有定制今宜通行直省加意物色果有孝廉懷才抱德經明行修之士由司道以逮巡按覆核疏聞驗試錄用於時薦

舉紛紛遍天下然皆授以殘破郡縣卒無大效至十七年令豫楚被陷州縣員缺悉聽撫按官辟選更置不拘科目雜流生員人等此則皇遽求賢非承平時舉士之典至若正德四年浙江大吏薦餘姚周禮徐子元許龍上虞徐文彪劉瑾以四人皆謝遷同鄉而草詔出於劉健矯旨下禮等鎮撫司謫戍邊衛勒布政使林符邵質李贊及參政參議府縣官十九人罰米二百石并削健遷官且著令餘姚人不得選京官此則因薦舉而得禍者又其變也

算篆書譯字通事諸雜流進士爲一途舉貢等爲一途吏員等爲一途所謂三途竝用也京官六部主事中書行人評事博士外官知州推官知縣由進士選外官推官知縣及學官由舉人貢生選京官五府六部首領官通政司太常光祿寺詹事府屬官由官蔭生選州縣佐貳都布按三司首領官由監生選外府外衛鹽運司首領官中外雜職入流未入流官由吏員承差等選此其大凡也其參差互異者可推而知也其瑣細難悉者可略而不論也初授者曰聽選陞任者曰陞遷選人之法每年吏部六考六選凡引選六類選六遠方選二聽選及考定陞降者雙月大選其序定於單月改授改降丁憂候補者單月急選其揀選三歲舉行舉人乞恩歲貢就

教無定期凡陞遷必滿考若員缺應補不待滿者曰推陞內閣大學士吏部尚書由廷推或奉特旨侍郎以下及祭酒吏部會同三品以上廷推太常卿以下部推通參以下吏部於弘政門會選詹事由內閣各衙門由各掌印在外官惟督撫則序遷其防邊兵備等率由選擇保舉付以敕書邊府及佐貳亦付敕薊遼之昌平薊州等山西之大同河曲代州等陝西之固原靜寧等六十有一處俱爲邊缺尤慎選除有功者越次擢陞封疆者罪無赦內地監司率序遷其後亦多超遷不拘次有一歲中四五遷由僉事至參政者監司多額外添設守巡之外往往別立數銜不能盡一也在外府州縣正佐

在內大小九卿之屬員皆常選官選授遷除一切由吏部其初用拈鬮法至萬曆間變爲掣籤二十九年文選員外郎倪斯蕙條上銓政十八事其一曰議掣籤尚書李戴擬行報可孫丕揚踵而行之後雖有譏其失者終明世不復更也洪武間定南北更調之制南人官北北人官南其後官制漸定自學官外不得官本省而已太祖嘗御奉天門選官且諭毋拘資格選人有卽授侍郎者而監司最多進士監生及薦舉者參錯互用給事御史亦初授陞遷各半永宣以後漸循資格而臺省尚多初授至弘正後資格始拘舉貢雖與進士竝稱正途而軒輊低昂不啻霄壤隆慶中大學士高拱言國初舉人躋八座爲名臣者甚衆後乃進士偏重而舉人甚輕至於

今極矣欲授官以後惟考政績不必問其出身然勢已積重不能復返崇禎間言者數伸三途並用之說間推一二舉人如陳新甲孫元化者置之要地卒以傾覆用武舉陳啓新爲給事亦聲名潰裂無所表見於是朝端又以爲不若循資而甲榜之悞國者亦正不少也給事中御史謂之科道科五十員道百二十員明初至天順成化間進士舉貢監生皆得選補其遷擢者推官知縣而外或由學官其後監生及新科進士皆不得與或庶吉士改授或取內外官科目出身三年考滿者考選內則兩京五部主事中行評博國子監博士助教等外則推官知縣自推知入者謂之行取其有特薦則俸雖未滿亦得與推官考選視科道缺若干多寡無定額其授職吏

部都察院協同注擬給事皆實補御史必試職一年始實授惟庶吉士否嘉靖萬曆間嘗令部曹不許改科道後亦間行之舉貢推知例得與進士同考選大抵僅四之一嘉靖間嘗令監生與選已罷不行萬曆中百度廢弛二十五年臺省新舊人數不足當額設之半三十六年科止數人道止二人南科以一人攝九篆者二歲南道亦止一人內臺旣空外差亦缺淮揚蘇松江西陝西廣東西宣大甘肅遼東巡按及陝西之茶馬河東之鹽課缺差至數年給事中陳治則請急考選不報三十九年考選疏上復畱中不下推知擬擢臺省候命闕下去畱不得自如四十六年掌河南道御史王象恒復言十三道御史在班行者止八人六科給事中止五人而冊封

典試諸差及內外巡方報滿告病求代者踵至當亟議變通之法大學士方從哲亦言考選諸臣守候六載艱苦備嘗吏部議咨禮部都察院按次題差蓋權宜之術不若特允部推令諸臣受命供職足存政體卒皆不報至光宗初前後考選之疏俱下而臺省一旦森列矣考選之例優者授給事中次者御史又次者以部曹用雖臨時考試而先期有訪單出於九卿臺省諸臣之手往往據以為高下崇禎三年吏部考選畢奏應擢給事御史若干人而以中書二人訪單可否互異其疏題請帝責其推諉令更確議而不責訪單之非體也京官非進士不得考選推知則舉貢皆行取然天下守令進士十三舉貢十七推知行取則進士十九舉貢纔十一舉貢所

得又大率有臺無省多南少北御史王道純以為言帝謂用人當論才本不合拘資格下所司酌行之初制急缺風憲不時行取神宗時定為三年至是每年一舉帝從吏部尚書閔洪學請仍以三年為期此選擇言路之大凡也保舉者所以佐銓法之不及而分吏部之權自洪武十七年命朝覲官舉賢能屬吏始永樂元年命京官文職七品以上外官至縣令各舉所知一人量才擢用後以貪污聞者舉主連坐蓋亦嘗間行其法然洪永時選官竝由部請至仁宗初一新庶政洪熙元年特申保舉之令京官五品以上及給事御史外官布按兩司正佐及府州縣正官各舉所知惟見任府州縣正佐官及曾犯贓罪者不許薦舉其他官及屈在下僚或軍民有

廉潔公正才堪撫字者悉以名聞是時京官勢未重臺省考滿由吏部奏陞方面郡守既而定制凡布按三司知府有缺令三品以上京官保舉宣德三年况鍾趙豫等以薦擢守蘇松諸府賜敕行事十年用郭濟姚文等爲知府亦如之其所奏保者郎中員外御史及司務行人寺副皆與不依常調也後多有政績部曹及御史由堂上官薦引類能其官而長吏部者蹇義郭勳亦屢奉敕諭帝又自作招隱猗蘭操以示廷臣寓風勵微指慮諸臣畏連坐而不舉則語大學士楊溥以全才之難謂一言之薦豈能保其終身欲得賢才尤當厚教養之法蓋其求才甚殷而待士有禮故吏治蒸蒸稱極盛焉沿及英宗一遵厥舊然行之既久不能無弊所舉或鄉里親

舊僚屬門下素相私比者方面大吏方正謝莊等由保舉而得罪發斥譴而無官保舉者在內御史在外知府往往九年不遷正統七年罷薦舉縣令之例十一年御史黃裳言給事御史國初奏遷方面郡守近年方面郡守率由廷臣保陞給事御史以糾參爲職豈能無忤於一人乞敕吏部仍按例奏請除授帝是其言命部議行明年給事中余忭復指正莊等事敗謂宜坐舉主且言方面郡守有缺吏部當奏請上裁尚書王直英國公張輔等言方面郡守保舉陞用稱職者多未可擅更易英宗仍從直輔言而採忭疏許言官指劾明年御史涂謙復陳舉薦得方面郡守輒改前操之弊請仍遵洪武舊制於內外九年考滿官內揀擇陞授或親擇朝臣才望者



任之詔可大臣舉官之例遂罷景泰中復行保舉給事中林聰陳推舉驟遷之弊言今缺參政等官三十餘員請暫令三品以上官保舉自後惟布按兩司三品以上官連名共舉其餘悉付吏部詔並從之成化五年科道官復請保舉方面吏部因并及郡守帝從言官請而命知府員缺仍聽吏部推舉踰年以會舉多未當并方面官第令吏部推兩員以聞罷保舉之令既而都御史李賓請令在京五品以上管事官及給事御史各舉所知以任州縣從之弘治十二年復詔部院大臣各舉方面郡守吏部因請依往年御史馬文升遷按察使屠浦遷僉都御史之例超擢一二以示激勸而未經大臣薦舉者亦兼采之並從其議當是時孝宗銳意求治命吏兵二

部每季開兩京府部堂上及文武方面官履歷具揭帖奏覽第兼保舉法行之不專恃以爲治也正德以後具帖之制漸廢嘉靖八年給事中夏言復請循弘治故事且及舉劾賢否略節每季孟月部臣送科以達御前命著爲令而保舉方面郡守之法終明世不復行矣至若坐事斥免因急才而薦擢者謂之起廢家居被召因需缺而預補者謂之添註此又銓法之所未詳而中葉以後間嘗一行者也考滿考察二者相輔而行考滿論一身所歷之俸其目有三曰稱職曰平常曰不稱職爲上中下三等考察通天下內外官計之其目有八曰貪曰酷曰浮躁曰不及曰老曰病曰罷曰不謹考滿之法三年給由曰初考六年曰再考九年曰通考依職掌事例考

覈陞降諸部寺所屬初止署職必考滿始實授外官率遞考以待覈雜考或一二年或三年九年郡縣之繁簡或不相當則互換其官謂之調繁調簡洪武十一年命吏部課朝覲官殿最稱職而無過者爲上賜坐而宴有過而稱職者爲中宴而不坐有過而不稱職者爲下不預宴序立於門宴者出然後退此朝覲考覈之始也十四年其法稍定在京六部五品以下聽本衙門正官察其行能驗其勤怠其四品以上及一切近侍官與御史爲耳目風紀之司及太醫院欽天監王府官不在常選者任滿黜陟取自上裁直隸有司首領官及屬官從本司正官考覈任滿從監察御史覆考各布政使司首領官俱從按察司考覈其茶馬鹽馬鹽運鹽課提舉司軍職

首領官俱從布政司考覈仍送按察司覆考其布政司四品以上按察司鹽運司五品以上任滿黜陟取自上裁內外人流并雜職官九年任滿給由赴吏部考覈依例黜陟果有殊勲異能超邁等倫者取自上裁又以事之繁簡與歷官之殿最相參互覈爲等第之陞降其繁簡之例在外府以田糧十萬石以上州以七萬石以上縣以三萬石以上或親臨王府都布政按察三司并有軍馬守禦路當驛道邊方衝要供給處俱爲事繁府糧不及十五萬石州不及七萬石縣不及三萬石及僻靜處俱爲事簡在京諸司俱從繁例十六年京官考覈之制稍有裁酌俱由其長開具送部覆考十八年吏部言天下布按府州縣朝覲官凡四千一百一十七人稱職

者十之一平常者十之七不稱職者十之一而貪污鬪茸者亦共得十之一帝令稱職者陞平常者復職不稱職者降貪污者付法司罪之鬪茸者免爲民永宣間中外官舊未有例者稍增入之又從部議初考稱職次考未經考覈今考稱職者若初考平常次考未經考覈今考稱職者俱依稱職例陞用自時厥後大率遵舊制行之中間利弊不可枚舉而其法無大變更也考察之法京官六年以己亥之歲四品以上自陳以取上裁五品以下分別致仕降調開任爲民者有差具冊奏請謂之京察自弘治時定外官三年一朝覲以辰戌丑未歲察典隨之謂之外察州縣以月計上之府府上下其考以歲計上之布政司至三歲撫按通核其屬事狀造冊具報

麗以八法而處分察例有四與京官同明初行之相沿不廢謂之大計計處者不復敘用定爲永制洪武四年命工部尚書朱守仁廉察山東萊州諸郡官吏六年令御史臺御史及各道按察司察舉有司官有無過犯奏報黜陟此考察之始也洪熙時命御史考察在外官以奉命者不能無私論吏部尚書蹇義嚴加戒飭務矢至公景泰二年吏部都察院考察當黜退者七百三十餘人帝慮其未當仍集諸大臣更考存畱者三之一成化五年南京吏部右侍郎章綸都察院右僉都御史高明考察庶官帝以各衙門掌印官不同僉名疑有未當令侍郎葉盛都給事中毛弘從公體勘亦有所更定弘治六年考察當罷者共一千四百員又雜職一千一百三十

五員帝諭方面知府必指實跡毋虛文泛言以致枉人府州以下任未三年者亦通核具奏尚書王恕等具陳以請而以府州縣官貪鄙殃民者雖年淺不可不黜帝終謂人才難得降諭諄諄多所原宥當黜而留者九十餘員給事御史又交章請黜遺漏及宜退而留者復命吏部指實跡恕疏各官考語及本部訪察者以聞帝終以考語為未實諭令復核恕以言不用且疑有中傷者遂力求去至十四年南京吏部尚書林瀚言在外司府以下官俱三年一次考察兩京及在外武職官亦五年一考選惟兩京五品以下官十年始一考察法太濶略旨下吏部覆請如瀚言而京官六年一察之例定矣京察之歲大臣自陳去留既定而居官有遺行者給事御史

糾劾謂之拾遺拾遺所攻擊無獲免者弘正嘉隆間士大夫廉恥自重以掛察典為終身之玷至萬曆時閣臣有所徇庇開留一二以撓察典而羣臣水火之爭莫甚於辛亥丁巳事具各傳中黨局既成互相報復至國亡乃已

兵部凡四司而武選掌除授職方掌軍政其職尤要凡武職內則五府留守司外則各都司各衛所及三宣六慰流官八等都督及同知僉事都指揮使及同知僉事正副留守世官九等指揮使及同知僉事衛所鎮撫正副千戶百戶試百戶直省都指揮使二十一留守司二衛九十一守禦屯田羣牧千戶所二百十有一此外則苗蠻土司皆聽部選自永樂初增立三大營各設管操官各哨有分管坐營官坐司官景泰

中設團營十已復增二各有坐營官俱特命親信大臣提督之非兵部所銓擇也凡大選曰色目曰狀貌曰才行曰封贈曰襲廕其途有四曰世職曰武舉曰行伍曰納級初武職率以勲舊太祖慮其不幸以武士訓戒錄大誥武臣錄頒之後乃參用將材三歲武舉六歲會舉每歲薦舉皆隸部除授久之法紀墜壞選用紛雜正德間冒功陞授者三千有奇嘉靖中詹事霍瑄言成化中增太祖時軍職四倍今又增幾倍矣錦衣初額官二百五員今至千七百員始增八倍洪武初軍功襲職子弟年二十者比試初試不中襲職署事食半俸二年再試中者食全俸仍不中者充軍其法至嚴故職不冗而俸易給自永樂後新官免試舊官卽比試賄賂無不中此軍

職所以日濫也永樂平交趾賞而不陞邇者不但獲賊者陞而奏帶及緝妖言捕盜者亦無不陞此軍職所以益冗也宜命大臣循清黃例內外武職一切差次功勞考其祖宗相承叔姪兄弟繼及或洪永年間功或宣德以後功或內臣弟姪恩廕或勲戚駙馬子孫或武舉取中各分數等默寓汰省之法或許世襲或許終身或許繼或不許繼各具冊籍昭示明白以爲激勸於是命給事中夏言等查覈冒濫言等指陳其弊言鎮守官奏帶舊止五名今至三四百名蓋一人而奏帶數處者有之一時而數處獲功者有之他復巧立名色紀驗不加審覈銓選又無駁勘其改正重陞併功加授之類弊端百出宜盡革以昭神斷部核如議恩倖冗濫者裁汰以數千

計宿蠹為清萬曆十五年復詔嚴加察核且嘗命提鎮科道會同兵部品年資課技藝序薦剡分為三等名曰公選然徒飾虛名終鮮實效也武官爵止六品其職死者襲老疾者替世久而絕以旁支繼年六十者子替明初定例嫡子襲替長幼次及之絕者嫡子庶子孫次及之又絕者以弟繼承樂後取官舍旗軍餘丁曾歷戰功者令原帶俸及管事襲替悉因之其降級子孫仍替見降職事弘治時令旁支減級承襲正德中令旁支入總旗嘉靖間旁支無功者不得保送凡陞職官舍如父職其陣亡保襲者流官一等凡襲替官舍以騎射試之大抵世職難覈故例特詳而長弊叢奸亦復不少官之大者必會推五軍都督府掌印缺於見任公侯伯取一人僉

書缺於帶俸公侯伯及在京都指揮在外正副總兵官推二人錦衣衛堂上官及前衛掌印缺視五府例推二人都指揮畱守以下上一人正德十六年令五府及錦衣衛必由都指揮累著勲猷者陞授諸衛官不世獨錦衣以世武之軍政猶文之考察也成化二年令五年一行以見任掌印帶俸差操及初襲官一體考核十三年令兩京通考以為常五府大臣及錦衣衛堂上官自陳候旨直省總兵官如之在內五府所屬并直省衛所官悉由巡視官及部官註送在外都司衛所官由撫按造冊繳部副參以下千戶以上由都布按三司察註送撫咨部考舉題奏錦衣衛管戎務者倍加嚴考南北鎮撫次之各衛所及地方守禦并各都司隸巡撫者例同惟管



院下情則達之通政司平反則參之大理寺是亦漢九卿之遺意也分大都督府爲五而征調隸於兵部外設都布按三司分隸兵刑錢穀聽於府部洪永間領都督府者皆勲臣宿將然其權陰移於兵部不似開國初征討進止機宜皆屬之矣是時吏戶兵之權爲重迨仁宣朝大學士以太子經師恩累加至三孤望益尊而宣宗內柄無大小悉下大學士楊士奇等參可否雖吏部蹇義戶部夏原吉不時召預各部事然希濶不敵士奇等親蓋天子不獨斷必有所寄勢終歸之內閣卽有一二吏兵之長與執持是非輒以敗至世宗時遂赫然爲真相壓制六卿而祖制蔑如矣然內閣之擬票不得不決於內監之批紅天子憤然於中宦豎遂得竊弄太阿而相

權轉歸之寺人於是朝常之紀綱賢士大夫之公論悉顛倒於其手而死生隨之伴食者承意指之不暇間有賢輔卒蒿目而不能救初五都督府軍制肅然永樂間設內監監其事猶不敢縱沿習數代皆勲戚統務司軍紀日以惰毀尋而內監添置益多外而邊塞皆有巡視四方大征伐皆有監軍甚至遼左用兵不聽主帥而闕宦得行其間而封疆遂致糜爛矣噫是豈祖宗罷丞相禁宦官干預政事之良法美意哉故蹟其治亂興亡之由以爲萬世炯戒至於官職建制之明備詳具後簡覽者可考而知也

宗人府宗人令一人左右宗正各一人左右宗人各一人正品掌皇九族之屬籍以時修其玉牒書宗室子女適庶名封



嗣襲生卒婚嫁諡葬之事凡宗室陳請為聞於上達材能錄  
罪過初洪武三年置大宗正院二十二年改為宗人府竝以

親王領之秦王棟為令晉王櫛燕王棟為左右其後以勲戚

大臣攝府事不備官而所領亦盡移之禮部其屬經歷司經

歷一人正五品典出納文移

太師太傅太保為三公正一品少師少傅少保為三孤從一品掌

佐天子理陰陽經邦弘化其職至重無定員無專授洪武三

年加李善長為太師徐達為太傅常遇春為太保三孤無兼

領者建文永樂間罷公孤官仁宗復設永樂二十二年八月宣

德三年勅太師英國公張輔少師吏部尚書蹇義少傅兵部

尚書華蓋殿大學士楊士奇少保兼太子少傅戶部尚書夏

原吉各輟所領侍左右各訪政事公孤之官幾於專授逮義

原吉卒士奇還領閣務自此以後公孤但虛銜為勲戚文武

大臣加官贈官而文臣無生加三公者惟贈乃得之嘉靖二

年加楊廷和太傅辭不受其後文臣得加三公惟張居正萬

曆九年加太傅十年加太師

太子太師太子太傅太子太保並從一品掌以道德輔導太子而

謹護翼之太子少師太子少傅太子少保並正二品掌奉太子以

觀三公之道德而教諭焉太子賓客正三品掌侍太子贊相禮

儀規誨過失皆東宮大臣無定員無專授洪武元年軍旅未

息太祖有事親征慮太子監國別設宮僚或生嫌隙乃以朝

臣兼官職李善長兼太子少師徐達兼太子少傅常遇春兼

太子少保治書侍御史文原吉范顯祖兼太子賓客三年禮部尚書陶凱請選人專任東宮官罷兼領庶於輔導有所責成帝諭以江充之事可為明鑑立法兼領非無謂也由是東宮師傅止為兼官加官及贈官惟永樂間成祖幸北京以姚廣孝專為太子少師畱輔太子自是以後終明世皆為虛銜於太子輔導之職無與也

中極殿大學士

舊名華蓋殿

建極殿大學士

舊名謹身殿

武英殿大學士

士文華殿大學士文淵閣大學士東閣大學士

並正五品掌獻替

可否奉陳規誨點檢題奏票擬批答以平允庶政凡上之達下曰詔曰誥曰制曰冊文曰諭曰書曰符曰令曰檄皆起草進畫以下之諸司下之達上曰題曰奏曰表曰講章曰書狀

曰文冊曰揭帖曰制對曰露布曰譯皆審署申覆而修畫焉平允乃行之凡車駕郊祀巡幸則扈從御經筵則知經筵或同知經筵事東宮出閣講讀則領其事敘其官而授之職業冠婚則充賓贊及納徵等使修實錄史志諸書則充總裁官春秋上丁釋奠先師則攝行祭事會試充考試官殿試充讀卷官進士題名則大學士一人撰文立石於太學大典禮大政事九卿科道官會議已定則按典制相機宜裁量其可否斟酌入告頒詔則捧授禮部會勅則稽其由狀以請宗室請名請封諸臣請諡竝擬上以其授餐大內常侍天子殿閣之下避宰相之名又名內閣先是太祖承前制設中書省置左右丞相各一人正一品初設左右相國吳元年命百官禮儀俱尚左改右相國為左相國左相國為右相國洪武

元年改相平章政事從一品洪武三年革左右丞正二品參知政事從二品

品以統領眾職置屬官參議二人正四品左右司郎中各一人正

五員外郎各一人正六品都事各一人正七品中書舍人二十人從八品又

管勾等官洪武二年並革六年分錢糧禮儀刑名營造四部

設直省舍人尋改中書舍人

以條理管轄十三年正月誅胡惟庸遂罷中書省其官屬盡

書舍人九月置四輔官以儒士王本等為之置四輔官告太廟

為春官杜穀趙民望吳源為夏官兼太子賓客秋冬官缺以

本等攝之一月內分司上中下三句位列公侯都督之次

尋亦罷十五年改宋制置華蓋殿武英殿文淵閣東閣諸大

學士禮部尚書劉仲質為華蓋檢討吳伯宗為武又置文華

殿大學士徵者儒鮑恂余許以輔導太子秩皆正五品二十

八年勅諭羣臣國家罷丞相設府部院寺以分理庶務立法

至為詳善以後嗣君其毋得議置丞相臣下有奏請設立者

論以極刑當是時以翰林春坊詳看諸司奏啓兼司平駁大

學士特侍左右備顧問而已建文改大學士為學士悉罷諸

各設學士一人又改謹身殿為正心殿設正心殿學士成祖即位特簡解縉黃淮楊榮

等入閣參預機務閣臣之預機務自此始然其時入內閣者

皆編檢講讀之官不置官屬不得專制諸司諸司奏事亦不

得相關自仁宗以東宮舊臣陞楊士奇為禮部侍郎尋陞少

保兼華蓋殿大學士楊榮為太常卿進太子少傅兼謹身殿

大學士謹身殿大學士仁宗始置閣職漸崇其後士奇榮等皆遷尚書職

雖居內閣官必以尚書為尊景泰中王文始以吏部尚書入

內閣自後誥勅房制勅房俱設中書舍人六部承奉意旨廢

所不領而閣權益重世宗三殿成改華蓋為中極謹身為建  
極閣銜因之嘉靖以後朝位班次俱列六部之上

吏部尚書一人正二左右侍郎各一人正三其屬司務廳司

務二人從九文選驗封稽勳考功四清吏司各郎中一人正五

品員外郎一人從五主事合六人正六品驗封稽勳主事各

人洪武十三年制尚書掌官吏選授勳封考課之政令以甄別人才

贊治天子蓋古冢宰之職視五部為特重侍郎為之貳司務

掌省署抄日受發文移明初設主事司務各四人為首領官

司官裁司務員各部並同文選掌官吏班秩遷陞改調之事以贊尚書

凡文官之品九品有正從為級一十八不及九品曰未入流

凡選每歲有大選有急選有遠方選有歲貢就教選間有揀

選有舉人乞恩選選人咸登資簿釐其流品平其銓注而序

遷之凡陞必考滿若員缺當補不待考滿曰推陞類推上一

人單推上二人三品以上九卿及僉都御史祭酒廷推上二

人或三人內閣吏兵二部尚書廷推上二人凡王官不外調

王姻不內除大臣之族不得任科道僚屬同族則以下避上

外官才地不相宜則酌其繁簡互換之有傳陞乞陞者竝得

執奏以署職試職實授奠年資以開設裁併兼攝適繁簡以

薦舉起廢徵召振幽滯以帶俸添注寄恩宥以降調除名馭

罪過以官程督吏治以寧假悉人情驗封掌封爵襲廢褒贈

吏算之事以贊尚書凡爵非社稷軍功不得封封號非特旨

不得與或世或不世皆給誥券衍聖公及戚里恩澤封不給



五品一次三品一次一品二品各一次三母不並封兩封從  
 優品父職高於子則進一階父應停給及子為人後者皆得  
 移封嫡在不封生母生母未封不先封其妻妻之封止於一  
 嫡一繼其封贈後而以墨敗者則追奪稽勲掌勲級名籍喪  
 養之事以贊尚書凡文勲十正一品左右柱國從一品柱國  
卿正三品資治少尹從三品資治少尹正四品贊治尹從自五  
四品贊治少尹正五品修正庶尹從五品協正庶尹  
 品以上歷再考乃授勲凡百官遷除降調皆開寫年甲鄉貫  
 出身每歲十二月貼黃春秋清黃皆赴內府有故揭而去之  
 凡父母年七十無兒翁得歸養凡三年喪解職守制糾擿其  
 奪喪匿喪短喪者惟欽天監官奔喪三月復任考功掌官吏  
 考課黜陟之事以贊尚書凡內外官給由三年初考六年再

考並引請九年通考奏請綜其稱職平常不稱職而陟黜之  
 陟無過二等降無過三等其甚者黜之罪之京官六年一察  
 察以已亥年五品下考察其不職者降罰有差四品上自陳  
 去畱取旨外官三年一朝朝以辰戌丑未年前期移撫按官  
 各綜其屬三年內功過狀註考彙送覆核以定陟黜倉場庫  
 官一年考巡檢三年考教官九年考府州縣官之老以地之  
 繁簡為差吏之考三六年滿移驗封司撥用九年滿又試授  
 官惟王官及欽天御用等監官不考凡內外官彈章稽其功  
 過擬去畱以請上裁薦舉保畱則核其政蹟旌異焉初洪武  
 元年置吏戶禮兵刑工六部設尚書侍郎郎中員外郎主事  
尚書正三品侍郎正四品郎中正五品員外郎正六品主事正七品仍隸中書省六年部設尚

書二人侍郎二人吏部設總部考功司勳三屬部部設郎中  
員外郎一人主事二人十三年革中書省倣周官六卿之制  
陞六部秩後遂為定制各設尚書侍郎一人惟戶部侍郎二人每部分四  
屬部吏部屬部加司封二十二年改總部為選部二十九年  
定為文選驗封稽勳考功四司并五部屬皆稱清吏司三十  
一年增設文選清吏司主事一人建文中改六部尚書為正  
一品設左右侍中位侍郎上除去諸司清吏字成祖初悉復  
舊制永樂元年以北平為北京置北京行部尚書二人侍郎  
四人其屬六曹清吏司吏禮兵工曹郎中員外郎主事各一  
人戶刑曹各二人十八年定都北京移置六部罷行部其雷  
南者加南京字洪熙元年置各部署官屬於南京去南京字

而以在北京者加行在字正統六年於北京去行在字於南  
京仍加南京字十一年增設考功司主事一人按吏部尚書  
表率百僚進退庶官銓衡重地其禮數殊異無與並者永樂  
初選翰林官入直內閣其後大學士楊士奇等加至三孤兼  
尚書銜不與部事品敘列蹇義夏原吉下景泰中左都御史  
王文陞吏部尚書兼學士入閣其班位猶以原銜為序次自  
弘治六年二月內宴大學士丘濬遂以太子太保禮部尚書  
居太子太保吏部尚書王恕之上其後由侍郎詹事入閣者  
班皆列六部上而嘉靖中呂本隆慶中高拱以大學士攝銓  
部自題請即自票擬閣臣預部事此兩人也  
戶部尚書一人正二品左右侍郎各一人正三品其屬司務廳司

務二人從九品 浙江江西湖廣陝西廣東山東福建河南山西

四川廣西貴州雲南十三清吏司各郎中一人正五品 員外郎

一人從五品 主事二人正六品 宣德間制後增設不常詳後 照磨所照磨一人正八品

品 檢校一人正九品 所轄寶鈔提舉司提舉一人正八品 副提舉

一人正九品 典史一人 鈔紙局廣積庫承運庫廣盈庫太倉銀

庫各大使一人正九品 節慎庫印鈔局寶盈局御馬倉張家灣

檢校批驗所各大使一人 副使一人從九品 寶鈔廣惠庫贓罰

庫各大使一人 副使二人 甲乙丙丁戊字庫大使五人 副使

六人外承運庫行用庫軍儲倉大使副各一人 尚書掌天下

人民戶口田賦征役經費之政令侍郎貳之 稽版籍歲會賦

役實徵之數以下所司十年攢黃冊差其戶上下畸零之等

以周知其登耗凡田土之侵占投獻詭寄影射有禁人戶之

隱漏逃亡朋充花分有禁繼嗣婚姻不如令有禁皆綜覈而

糾正之天子耕藉則尚書進耒耜以墾荒業貧民以占籍附

流民以限田裁異端之民以圖帳抑兼并之民以樹藝課農

官以芻地給馬牧以名佃盡地利以銷豁清賠累以撥給廣

恩澤以給除差優復以鈔錠節賞賚以讀法訓吏民以權量

和市糴以時估平物價以積貯之政恤民困以山澤陂池關

市坑冶之政佐邦國贍軍輸以支兌改兌之規利漕運以蠲

減賑貸均糴捕蝗之令憫災荒以輸轉屯種糴買名納之法

實邊儲以祿廩之制馭貴賤洪武二十五年重定內外文武

四十四石從一品八百八十石正二品七百三十二石從二品五百七十六石正三品四百二十石從三品三百一十



二石正四品二百八十八石從四品二百五十二石正五品一百九十二石從五品一百六十八石正六品一百二十石從六品九十六石正七品九十二石從七品八十四石正八品七十八石從八品七十二石正九品六十六石從九品六十石未入流三十六石

**十三司各掌其分省之事兼領所分兩**

**京直隸貢賦及諸司衛所祿俸** 浙江清吏司帶管北京直隸營中軍南京直隸龍驤等八衛湖廣清吏司帶管北京羽林前等六衛國子監太醫院揚威營五軍營左掖教坊司南京豹韜等三衛廣德州河南清吏司帶管北京府軍前等五衛二所二倉一營一哨南京直隸飛熊等二十一衛三所松江府中都雷守司江西清吏司帶管北京直隸金吾左等九衛一哨一所及河南府南京直隸應天府等二十四衛一掖十倉一吏司帶管北京直隸順天府府軍等二十四衛一掖十倉一所五馬房南京直隸府軍等四衛及常州府陝西清吏司帶管北京宗人五府六部六科都察院通政司大理翰林詹事太僕尚寶行人欽天鴻臚中書五城兵馬京衛武學長陵等衛廣西清吏司帶管北京直隸光祿太常二寺寬河等八衛一營一掖一所十一庫五草場及真定府南京直隸雷守前等七衛及淮安徽州二府山東清吏司帶管北京直隸錦衣

等五衛一所一營一象南京直隸錦衣等五衛及揚州府兩淮鹽運司山西清吏司帶管北京直隸燕山前等七衛二所一營一哨一倉及保安隆慶二州南京直隸興武等七衛一所及蘇州府河東鹽運司廣東清吏司帶管北京直隸鷹揚等八衛一所顯武等三營一掖二關二倉及保定大名二府南京直隸廣洋等六衛鎮江太平二府和州福建清吏司帶管北京直隸賁右等九衛長安門等九倉一草場及五軍營中軍南京直隸水軍右等七衛及廬州安慶二府四川清吏司帶管北京直隸彭城等十一衛二倉一所及順德府長蘆鹽運司南京直隸天策等五衛池州府貴州清吏司帶管北京直隸會州等十一衛上林條為四科曰民至所屬省府州縣苑監寶鈔提舉司義河倉

**地理人物圖志古今沿革山川險易土地肥瘠寬狹戶口物產多寡登耗之數曰度支主會計夏稅秋糧存留起運及賞賚祿秩之經費曰金主市舶魚鹽茶鈔稅課及贓罰之收折曰倉主漕運軍儲出納料量初洪武元年制六部六年增尚書一人侍郎一人分戶部為五科一科二科三科四科總科**

每科設郎中員外郎一人主事四人惟總科郎中員外郎各  
二人主事五人八年中書省奏戶刑工三部事繁戶部五科  
每科設尚書侍郎一人郎中員外郎各二人主事五人內會  
總科主事六人外牽照科主事二人司計四人照磨二人管  
勾一人十三年陞戶部秩設尚書一人侍郎二人分四屬部  
總部度支部金部倉部各設郎中員外郎主事一人二十二  
年改總部為民二十三年又分四部為浙江江西湖廣陝西  
廣東山東福建北平河南山西四川廣西十二部以雲南  
附四川部  
設郎中員外郎一人主事二人照磨檢校一人各清理一布  
政司戶口錢糧等事量其繁簡帶管京畿每一部內仍命四  
科管理二十六年令浙江江西蘇松人毋得任戶部二十九

年改十二部為十二清吏司建文中仍為四司革職罰庫餘  
見  
吏部成祖復舊制永樂十九年革北京清吏司增雲南貴州交  
趾三清吏司宣德十年革交趾司定為十三司正統以後增  
設山東司郎中一員山西司郎中三員主事一員陝西司郎  
中二員又因差管各倉關廠庫漸次增設主事雲南司八員  
陝西司四員浙江江西湖廣三司各三員福建河南山東山  
西四川貴州六司各二員廣東廣西二司各三員後革二員  
嘉靖三十八年增置貴州雲南二司郎中各一員四十二年  
又增貴州司郎中一員隆慶六年又增雲南司郎中一員萬  
曆九年裁革各司主事二十一員十一年復設主事十員凡  
差三等由吏部選授曰註差疏名上請曰題差劄委曰部差

或三年或一年或三月而代凡天下鹽課山東司兼領之漕  
運雲南司兼領之關稅貴州司兼領之鈔關凡七河西務臨

州淮安宗室勲戚文武官吏之廩祿陝西司兼領之

提督倉場一人掌督在京及通州等處倉場糧儲自永樂間  
皆司屬理之宣德五年命李昶為戶部尚書專督其事遂為  
定制以後或侍郎或尚書嘉靖十五年又命兼督西苑農事  
隆慶初罷兼理萬曆二年另撥戶部主事一員陪庫每日公  
同管庫主事收放銀兩季終更替九年裁革命本部侍郎分  
理之十一年復設二十五年以右侍郎張養蒙督遼餉四十  
七年增設督餉侍郎崇禎間督遼餉至三四人天啓五年又增置  
督理錢法侍郎

禮部尚書一正二人左右侍郎各一人正三其屬司務廳司

務二人從九儀制祠祭主客精膳四清吏司各郎中一人正五

品員外郎一人從五主事二人正六教習駙馬主事一人會

同館主事一人所轄鑄印局大使一人副使二人俱未入流

錄司教坊司別見尚書掌禮樂祭祀封建朝貢宴饗貢舉之政令侍

郎佐之儀制分掌諸禮文宗封貢舉學校之事天子即位天

子冠大婚冊立皇太子妃嬪太子妃上慈宮徽號朝賀朝見

大享宴饗大射宴射則舉諸儀注條上之若經筵日講耕藉

視學策士傳臚巡狩親征進曆進春獻俘奏捷若皇太子出

閣監國親王讀書之藩皇子女誕生命名以及百官命婦朝

賀皇太子后妃之禮與諸王國之禮皆頒儀式於諸司凡傳

制誥開讀詔勅表箋及上下百官往來移文皆授以程式焉  
 凡歲請封宗室王郡王將軍中尉妃主君各以其親疏為等  
 百官於宗王具官稱名而不臣王臣稱臣於其王凡宗室駙  
 馬都尉內命婦蕃王之誥命則會吏部以請凡諸司之印信  
 領其制度內閣印直紐方一寸七分玉箸篆文將軍虎紐三寸四分六分府印直紐方一寸七分玉箸篆文府印直紐方一寸七分玉箸篆文  
 部都察院都指揮使三寸三分衙門公張直人雷守司布政  
 司三寸一分府印直紐方一寸七分玉箸篆文府印直紐方一寸七分玉箸篆文  
 運使二寸六分鴻臚寺國子監宣撫司二寸七分太僕光祿鹽  
 坊司經局尚寶司欽天監太醫院上林苑六部各司長史干  
 戶招討安撫五品經歷二寸四分知州二寸三分大理寺左  
 右寺兵馬司京縣六品經歷理問斷事光祿各署百戶長官  
 可王府審理正僧錄道錄二寸二分六科行人各縣工部營  
 繕所上林苑各署七品主簿典簿經厯二寸一分國子監繩  
 愆博士典簿廳八品經歷照磨主簿典牧所王府正八品各  
 所官二寸凡正從九品典籍典簿照磨司獄司倉庫局等各  
 大使鴻臚寺署儒學教授會同館文思院織染所都稅司稅

課司陰陽醫學僧綱司道紀司及各巡檢一寸九分以上俱  
 銅印直紐九疊篆文各州縣儒學倉庫驛遞開壩批驗所抽  
 分竹木局河泊所織染局稅課局陰陽醫學僧道司凡未入  
 流者銅條記潤一寸三分長二寸五分亦九疊篆文監察御  
 史銅印直紐有孔方一寸五分八疊篆文總制總督巡撫并  
 鎮守等官銅關防直紐潤一寸九分五釐長二寸九分九疊  
 篆文外國王印三等刻敝則換給之凡祥瑞辨其名物無請  
 日金曰鍍金曰銀 刻敝則換給之凡祥瑞辨其名物無請  
 封禪以蕩上心以學校之政育士類以貢舉之法舉賢才以  
 鄉飲酒禮教齒讓以養老尊高年以制度定等威以恤貧廣  
 仁政以旌表示勸勵以建言會議悉利病以禁自宮遏奸民  
 祠祭分掌諸祀典及天文國恤廟諱之事凡祭有三曰天神  
 地祇人鬼辨其大祀中祀小祀而敬供之飭其壇壝祠廟陵  
 寢而數省閱之蠲其牢醴玉帛粢羹水陸瘞燎之品第其配  
 侑從食功德之上下而秩舉之天下神祇在祀典者則稽諸

令甲播之有司以時謹其祀事督日官頒曆象於天下日月  
交食移內外諸司救護有災異即奏聞甚者乞祭告修省凡  
喪葬祭祀貴賤有等皆定其程則而頒行之凡謚帝十七后  
十三妃太子太子妃並親王字郡王字以字為差勲戚文  
武大臣請葬祭贈謚必移所司覈行能傅公論定議以聞其  
侍從勤勞忠諫死者官品未應謚皆得特賜凡帝后愍忌祀  
於陵輟朝不廢務凡天文地理醫藥卜筮師巫音樂僧道人  
並籍領之有興造妖妄者罪無赦王客分掌諸蕃朝貢接待  
給賜之事諸蕃朝貢辨其貢道貢使貢物遠近多寡豐約之  
數以定王若使迎送宴勞廬帳食料之等賞賚之差凡貢必  
省閱之然後登內府有附載物貨則給直若蕃國請嗣封則

遣頒冊於其國使還上其風土方物之宜贈遺禮文之節諸  
蕃有保塞功則授勅印封之各國使人往來有誥勅則驗誥  
勅有勘籍則驗勘籍毋令闖入土官朝貢亦驗勘籍其返則  
以鏤金勅諭行之必與銅符相比凡審言語譯文字送迎館  
伴考稽四夷館譯字生通事之能否而禁飭其交通漏泄凡  
朝廷賜賚之典各省土物之貢咸掌之精膳分掌宴饗牲豆  
酒膳之事凡御賜百官禮食曰宴曰酒飯為上中下三等視  
其品秩蕃使土官有宴有下程宴有一次有二次下皆辨其  
等親王之藩王公將軍來朝及其使人亦如之凡膳羞酒醴  
品料光祿是供會其數而程其出納焉凡廚役僉諸民以給  
使於大常光祿年深者得選充王府典膳凡歲藏冰出冰移

所司謹潔之初洪武元年置禮部六年設尚書二人侍郎二人分四屬部總部祠部膳部主客部每部各郎中員外郎一人主事三人十三年陞部秩革尚書侍郎各一人每部主事各二人二十二年改總部為儀部二十九年改儀部祠部膳部為儀制祠祭精膳主客仍舊俱稱為清吏司正統中增四司各主事一員教習駙馬主事一員弘治五年設會同館主事萬曆九年裁革儀制祠祭主客三司主事各一人十三年復設按周宗伯之職雖掌邦禮而司徒既掌邦教所謂禮者僅鬼神祠祀而已至合典樂典教內而宗藩外而諸蕃上自天官下逮醫師膳夫伶人之屬靡不兼綜則自明始也成弘以後率以翰林儒臣為之其由此登公孤任輔導者蓋冠於

諸部焉

兵部尚書一人正二品左右侍郎各一人正三品其屬司務廳司

務二人從九品武選車駕職方武庫四清吏司各郎中一人正五品

員外郎從五品主事一人正六品員數後增設不山海關職

方主事一人所轄京衛武學教授一人訓導六人會同館大

使一人正九品副使一人從九品大通關大使副使各一人俱未入流

尚書掌練天下戎馬之政令侍郎佐之武選掌衛所土官選

授陞調襲替功賞之事凡武官六品其勳十有二正一品左

一品在國正二品上護軍正三品上輕車都尉從三品輕車都尉正四品上騎都尉從四品騎都尉正五品驍騎尉從五品飛騎尉正六品雲散階三十正一品初授特進光祿大夫從一品初授榮祿大夫陸授光祿大夫正二品初授鎮國將軍陸授定國初授榮祿大夫陸授光祿大夫正二品初授鎮國將軍陸授定國金吾將軍加授龍虎將軍從二品初授鎮國將軍陸授定國敬慎堂

將軍加授奉國將軍正三品初授昭勇將軍陸授昭毅將軍  
 加授昭武將軍從三品初授懷遠將軍陸授定遠將軍加授  
 安遠將軍正四品初授明威將軍陸授宣威將軍加授廣威  
 將軍從四品初授宣武將軍陸授顯武將軍加授信武將軍  
 正五品初授武毅將軍正六品初授昭信校尉陸授承信校尉  
 軍陸授武毅將軍正六品初授昭信校尉陸授承信校尉從  
 六品初授忠顯校尉凡六選有世官有流官世官九等使指  
 副千戶百戶試百戶所無正千戶皆無襲職有替職其幼也有  
 優給其不得世也有減革有通革流官八等都督都督同知  
 都督僉事正雷守副雷守以世官陸授或由武舉用之皆不得  
 世郎有世者出特恩非真授者曰署職署職遞加本職一級  
 功母得曰試職試職作一級支俸不給誥曰納職納職帶俸不支俸非軍  
 實授實授奇功為上頭功次之首功四等迤北為大遼東次之西番苗  
 蠻又次之內地反寇又次之凡比試有舊官洪武三十一有

新官成祖以軍政五年一考選先期撫按官上功過狀覆核

而去雷之五府錦衣衛堂上各總兵官皆自陳取上裁推舉

上二人都指揮以下上一人凡土司之官九級自從三品至

從七品皆無歲祿其子弟族屬妻女若壻及甥之襲替胥從

其俗附塞之官自都督至鎮撫凡十四等皆以誥勅辨其偽

冒贈官死於王事加二等死於戰陣加三等凡除授出自中

旨者必覆奏然後行之以貼黃徵圖狀以初績徵誥勅以効

功課將領以比試練卒徒以優養恩故絕以衰恤勵死戰以

寄祿馭恩倖以殺降失陷避敵激叛之法肅軍機以典刑敗

倫行劫退陣之科斷世祿職方掌地圖軍制城隍鎮戍簡練

征討之事凡天下地里險易遠近邊腹疆界俱有圖本三歲

一報與官軍車騎之數借上凡軍制內外相維武官不得輒  
 下符徵發自都督府都指揮司畱守司內外衛守禦屯田羣  
 牧千戶所儀衛司土司諸番都司衛所各統其官軍及其部  
 落以聽征調守衛朝貢保塞之令以時修浚其城池而閱視  
 之凡鎮戍將校五等曰鎮守曰協守曰分守曰守備曰備倭  
 備一。遼東鎮守總兵官一。協守副總兵三。分守參將十一。遊擊將  
 軍六。統領南兵遊擊將軍三。領班遊擊將軍七。坐營中軍官  
 八。守備八。把總一。提調守備二十六。昌平鎮守總兵官  
 一。分守參將三。遊擊將軍二。坐營中軍官三。守備十。提調守  
 備一。遼東鎮守總兵官一。協守遼陽副總兵一。分守參將  
 五。遊擊將軍八。守備五。坐營中軍官一。備禦十九。保定鎮  
 守總兵官一。分守參將四。遊擊將軍六。坐營中軍官一。守  
 備七。把總七。宣府鎮守總兵官一。協守副總兵一。分守  
 參將七。遊擊將軍三。東路遊擊一。坐營中軍官二。守備三。十  
 一。大同鎮守總兵官一。協守副總兵一。分守參將八。遊  
 擊將軍二。入衛遊擊四。坐營中軍官二。守備三十九。山西  
 鎮守總兵官一。協守副總兵一。分守參將六。遊擊將軍一。坐

營中軍官一。守備十三。延綏鎮守總兵官一。協守定邊  
 副總兵一。分守參將六。遊擊將軍二。入衛遊擊四。守備十一。  
 鎮城坐營中軍官一。寧夏鎮守總兵官一。協守副總兵一。  
 一分守參將四。遊擊將軍三。守備三。坐營中軍官一。協守  
 城都司一。水利屯田都司一。甘肅鎮守總兵官一。協守  
 左副總兵一。分守右副總兵一。參將四。遊擊將軍四。坐營中  
 軍官一。守備十一。領班備禦都司四。固原鎮守總兵官  
 一。分守副總兵一。參將五。遊擊將軍四。坐營中軍官二。守備  
 八。四川鎮守總兵官一。分守副總兵一。協守參將二。遊擊  
 將軍二。守備六。坐營中軍官一。雲南鎮守總兵官一。分守  
 參將三。守備二。坐營中軍官一。貴州鎮守總兵官一。分守  
 參將二。守備七。坐營中軍官一。廣東鎮守總兵官一。協守  
 副總兵一。分守參將七。練兵遊擊將軍一。守備五。坐營中軍  
 官二。把總四。廣西鎮守總兵官一。分守參將五。守備三。坐  
 營中軍官一。湖廣鎮守總兵官一。分守參將三。守備十一。  
 把總一。南直隸提督狼山總兵官一。鎮守江南副總兵一。  
 分守參將二。遊擊將軍一。守備六。鳳陽軍門中軍官一。把總  
 十三。浙江鎮守總兵官一。分守參將四。遊擊將軍二。總捕  
 都司一。把總七。江西分守參將一。守備四。把總六。福建  
 鎮守總兵官一。分守參將一。守備三。把總七。坐營中軍官一。  
 增設總兵官一。河南守備三。鎮守班都司四。天啓中皆因事



增置視地險要設兵屯戍之凡京營操練統以文武大臣皆科道官巡視之若將軍營練將軍四衛營練及勇士幼官舍人等營練則討其軍實稽其什伍察其存逸開否以教其坐作進退疾徐疏數之節金鼓麾旗之號征討請命將出師懸賞罰調兵食紀功過以黜陟之以堡寨障邊徼以烽火傳聲息以關津詰奸細以緝捕弭盜賊以快壯簡鄉民以勾解收充抽選併豁疏放存恤之法整軍伍車駕掌鹵簿儀仗禁衛驛傳殿牧之事凡鹵簿大駕大典禮大朝會設之丹陛駕常朝設之武陳駕世宗南巡時設之皆辨其物數以授所司慈宮中宮之鹵簿東宮宗藩之儀仗亦如之凡侍衛御殿全直常朝番直守衛親軍衛畫前後左右四門為四行而日夜巡

警之

守衛皇城前午門為一行後元武門為一行左東華門為一行右西華門為一行

凡郵傳在京

師曰會同館在外曰驛曰遞運所皆以符驗關券行之凡馬政其專理者太僕苑馬二寺稽其簿籍以時程其登耗惟內殿不會武庫掌戎器符勘尺籍武學新隸之事凡內外官軍有征行移工部給器仗籍紀其數制勅下各邊徵發及使人出關必驗勘合軍伍缺下諸省府州縣勾之以跟捕紀錄開戶結除停勾之法覈其名募塚集罪謫改調營丁尺籍之數凡武職幼官及子弟未嗣官者於武學習業以至事一人監督之考稽學官之賢否肄習之勤怠以聞諸司官署供應有柴薪直衙有阜隸視官品為差初洪武元年置兵部六年增尚書一人侍郎一人置總部駕部并職方三部設郎中員外

郎主事如吏部十三年陞部秩尚書侍郎各一人十四年置  
 試侍郎一人增置庫部設官如三部二十二年改總部為司  
 馬部二十九年定改四部為武選職方仍舊車駕武庫四清  
 吏司建文中罷典牧所承樂初復舊景泰天啓中間設兩尚  
 書協理部事隆慶四年添注侍郎二員萬曆初罷置末年復  
 設武選職方二司洪熙宣德中增設主事各四員正統十年  
 郎中各一員萬曆九年革武選員外郎一員嘉靖十一年職方員  
 外郎一員車駕武庫二司正統十四年增設主事各一員成  
 化三年添車駕郎中一員點關皇城守衛官軍弘治九年添  
 武庫員外郎一員後革  
 協理京營戎政一人或尚書或侍郎掌京營操練承樂初總

於武將景泰元年始設團營命尙書于謙兼督後經廢罷至  
 成化三年復設率以本部尚書領之至嘉靖二十九年復為  
 三大營始專設協理大臣萬曆九年裁革十一年復設天啓  
 初增設協理一員尋革崇禎二年復增一員以庶吉士劉之  
 綸為侍郎充之

刑部尚書一人正二品左右侍郎各一人正三品其屬司務廳司

務一人從九品浙江江西湖廣陝西廣東山東福建河南山西

四川廣西貴州雲南十三清吏司各郎中一人員外郎一人

主事二人漕運理刑主事一人宣德年設照磨所照磨正八品檢校

各一人正九品司獄司司獄六人從九品尚書掌天下刑罰之政

令侍郎佐之十三司各掌其行省及兼領所分京府直隸之

刑名照磨檢校照刷文卷計錄贓贖司獄率獄吏典囚徒凡  
 軍民官吏及宗室勲戚麗於法者詰其辭察其情偽傳律例  
 而比議其罪之輕重以請詔獄必據爰書不得逢迎上意凡  
 有殊旨別勅詔例榜例非經請議者為令甲者不得引比凡  
 死刑即決及秋後決並三覆奏兩京十三布政司死罪囚歲  
 讞平之五歲請勅遣官審錄冤滯霜降錄重囚會五府九卿  
 科道官共錄之矜疑者成邊有詞者調所司再問比律者監  
 候夏月熱審免笞刑減徒流出輕繫遇歲旱特旨錄囚亦如  
 之凡大祭止刑凡贖罪視罪輕重斬絞雜犯徒末減者聽收  
 贖詞訴必自下而上有事重而迫者許擊登聞鼓四方有大  
 獄則受命往鞠之四方決囚遣司官二人往涖凡斷獄歲疏

其名數以聞曰歲報月上其拘釋存亡之數日月報獄成移  
 大理寺覆審必期平允凡提半月更主事一人修葺囹圄嚴  
 固扁鑰省其酷濫給其衣糧囚病許家人入視脫械鎖醫藥  
 之簿錄俘囚配沒官私奴婢咸籍知之官吏有過並紀錄之  
 歲終請滿條之以名例攝科條以八字以准皆各其及則若括詞議以  
 五服參情法以墨涅識盜賊籍產不及塋墓籍財不入度支  
 宗人不即市宮人不即獄悼耄疲癯不即訊詳刑法志洪武元年  
 置刑部六年增尚書侍郎各一人設總部比部都官司門四  
 屬部部設郎中員外郎各二人惟都官一人主事總部比部  
 各六人都官司門各四人八年以部事庶繁增設四科科設  
 尚書侍郎郎中各一人員外郎二人主事五人十三年陞部

秩定設尚書一人侍郎一人又分侍郎為左右各一人二十  
 五年改總部為憲部二十三年以雲南附浙江分四部為十  
 二部設官如戶部制詳具吏部二十九年改為十二清吏司永  
 樂十九年革北京司增置雲南貴州交趾司宣德十年革交  
 趾附浙江司遂定為十三清吏司正統以後各司俱增主事  
 二員成化元年又增廣西四川二司主事二員後革萬曆九  
 年裁革十三司主事各一員十一年復設九員  
 工部尚書一人正二品左右侍郎各一人正三品其屬司務廳司  
 務一人從九品營繕虞衡都水屯田四清吏司各郎中一人正五品  
 員外郎一人從五品主事二人正六品洪武所轄營繕所所  
 正一人正七品副二人正八品丞四人正九品文思苑大使一人正九品

品副使二人從九品軍器局皮作局各大使一人副使二人寶  
 源局鞍轡局廣積通積通州白河抽分竹木局織染所雜造  
 局各大使一人副使一人盧溝橋抽分竹木局大使一人副  
 使一人大通關提舉司提舉一人典史一人柴炭司大使一  
 人副使一人尚書掌工役農田山澤河渠之政令侍郎佐之  
 營繕典經營興造之事凡宮殿陵寢城郭壇場祠廟倉庫廨  
 宇營房王府邸第之役鳩工會材以時程督之凡鹵簿儀仗  
 樂器移內府及所司各以其職治之而以時省其堅潔而董  
 其窳濫凡置獄具必如律凡工匠二等曰輪班三歲一役役  
 不過三月皆復其家曰住坐月役一旬有稍食工役二等以  
 處罪人輸作者曰正工曰雜工雜工三日當正工一日皆視

役大小而撥節之凡物料儲待曰神木廠曰大木廠以蓄材  
木曰黑窯廠曰琉璃廠以陶瓦器曰臺基廠以貯薪葦皆籍  
其數以供修作之用虞衡典山澤採捕陶冶之事凡鳥獸之  
肉皮革骨角羽毛可以供祭祀賓客膳羞之需禮器軍實之  
用歲下諸司採捕水課禽十八獸十二陸課獸十八禽十二  
皆以其時冬春之交罝罟不施川澤春夏之交毒藥不施原  
野皆盛禁蹂躪穀登禁焚燎若害獸聽爲陷穽獲之賞有差  
凡諸陵山麓不得入斧斤開窰冶置墓墳凡帝王聖賢忠義  
名山岳鎮陵墓祠廟有功德於民者禁樵牧凡山場園林之  
利聽民取而薄征之凡軍裝兵械下所司造同兵部省之必  
程其堅緻凡陶甄之事有歲供有暫供有停減籍其數會其

入毋輕毀以費民凡諸冶飭其材審其模範付有司錢必準  
銖兩進於內府而頒之牌符火器鑄於內府禁其以法式洩  
於外凡顏料非其土產不以征都水典川澤陂池橋道舟車  
織造券契量衡之事水利曰轉漕曰灌田歲儲其金石竹木  
卷埽以時修其閘壩洪淺堰圩隄防護蓄洩以備旱潦無使  
壞田廬墳隧禾稼舟楫磴礮者不得與灌田爭利灌田者不  
得與轉漕爭利凡諸水要會遣京朝官專理以督有司役民  
必以農隙不能至農隙則僞功成之凡道路津梁時其葺治  
有巡幸及大喪大禮則修除而較比之凡舟車之制曰黃船  
以供御用曰遮洋船以轉漕於海曰淺船以轉漕於河曰馬  
船曰風快船以供送官物曰備倭船曰戰船以禦寇賊曰大

車曰獨轅車曰戰車皆會其財用酌其多寡久近勞逸而均劑之凡織造冕服誥勅制帛祭服淨衣諸幣布移內府南京浙江諸處周知其數而慎節之凡公侯伯鐵券差其高廣制式詳禮志凡祭器冊寶乘輿符牌雜器皆會則於內府凡度量權衡謹其校勘而頒之懸式於市而罪其不中度者屯田典屯種抽分薪炭夫役墳塋之事凡軍馬守鎮之處其有轉運不給則設屯以益軍儲其規辦營造木植城磚軍營官屋及戰衣器械耕牛農具之屬凡抽分征諸商視其財物各有差凡薪炭南取洲汀北取山麓或徵諸民有木折色酌其多寡而樽節之夫役伐薪轉薪皆僱役凡墳塋及堂碑碣獸之制第宗室勲戚文武官之等而定其差墳塋制度詳禮志洪武初置工部

及官屬六年增尚書侍郎各一人設總部虞部水部屯部

總部

郎中員外郎各二人餘各一人八年增立四科科設尚書侍郎

郎中各一人員外郎二人主事五人照磨二人十三年定官

制尚書一人侍郎一人四屬部各郎中員外郎一人主事二

人十五年增侍郎一人二十二年改總部為營部二十九年

又改四部為營繕虞衡都水屯田四清吏司詳具司各郎

員外郎主事一員正統以後增營繕員外郎二員主事四員

虞衡郎中二員員外郎一員主事二員都水郎中三員主事

九員屯田郎中一員主事一員嘉靖四十二年革虞衡屯田

各郎中一員改設主事一員隆慶間革都水主事二員增

一員萬曆五年增都水郎中一員主事二員九年增

職官一

員嘉靖萬曆天啓間嘗添設尚書一員

州山廠一人掌督御用柴炭之事宣

都御史董之正統初改置沙魚口

督廠事景泰四年又改廠於清縣

六年罷革設主事管理

明史藁

志第五十五

光祿大夫 經筵講官明史總裁戶部尚書加七級臣王鴻緒奉

敕編撰

職官二

都察院附總督巡撫 巡按及經略

通政司

大理寺

詹事府

翰林院

左右春坊

司經局

國子監

都察院左右都御史正二品

左右副都御史正三品

左右僉都御

史正四品

其屬經歷司經歷正六品

都事正七品

司務廳

司務正九品

照磨所照磨正八品

檢校正九品

司獄

司獄從九品

各一人十三道監察御史浙江江西

敬慎堂

河南山東各十人福建廣東廣西四川貴州各七人陝西湖  
 廣山西各八人雲南十一人其在外加都御史或副僉都御  
 史銜者有總督有提督有巡撫有總督兼巡撫提督兼巡撫  
 及經略總理贊理巡視撫治等員詳列後巡撫之名起於懿  
 文太子巡撫陝西永樂十  
 九年遣尚書蹇義等二十六人巡行天下安撫軍民以後不  
 拘尚書侍郎都御史少卿等官事畢復命即或停遣初名巡  
 撫或名鎮守後以鎮守侍郎與巡按御史不相統屬文移室  
 礙定為都御史巡撫兼軍務者加提督有總兵地方加贊理  
 或參贊所轄多事重者加總督他如整飭撫治巡治總理等  
 項皆因事特設其以尚書侍郎任總督軍務者皆兼都御史  
 以便都御史職專糾劾百司辯明冤枉提督各道為天子耳  
 目風紀之司凡大臣奸邪小人構黨作威福亂政者劾凡百  
 官猥茸貪冒壞官紀者劾凡學術不正上書陳言變亂成憲  
 希進用者劾遇朝覲考察同吏部司賢否陟黜大獄重囚會

鞫於外朝借刑部大理讞平之其奉勅內地拊循外地各專  
 其勅行事其屬十三道監察御史主察糾內外百司之官邪  
 或露章面劾或封章奏劾在內兩京刷卷巡視京營監臨鄉  
 會試及武舉巡視光祿巡視倉場巡視內庫皇城五城輪值  
 登聞鼓後改科員在外巡按北直隸二人南直隸三人宣大一人  
 遼東一人甘肅一人十三省各一人  
 清軍提督學校兩京各一人萬曆  
 末南京增設一人巡鹽兩淮一人兩浙一人  
 長蘆一人河東一人  
 茶馬陝西巡漕巡關宣德四年設立鈔關御史  
 至正統十年始遣主事僱運印馬屯田  
 師行則監軍紀功各以其事專監察而巡按則代天子巡狩  
 所按藩服大臣府州縣官諸考察舉劾尤專大事奏裁小事  
 立斷按臨所至必先審錄罪囚弔刷案卷有故出入者理辯  
 之諸祭祀壇場省其牆宇祭器存恤孤老巡視倉庫查算錢



糧勉勵學校表揚善類翦除豪蠹以正風俗振綱紀凡朝會  
 糾儀祭祀監禮凡政事得失軍民利病皆得直言無避有大  
 政集闕廷預議焉蓋六部至重然有專司而都察院總憲綱  
 惟所見聞得糾察諸御史糾劾務明著實跡開寫年月毋虛  
 文泛詆許拾細瑣出按復命都御史覆劾其稱職不稱職以  
 聞凡御史犯罪加三等有賊從重論十三道各協管兩京直  
 隸衙門而都察院衙門分屬河南南道獨專諸內外考察十三  
 道所  
 管京畿衙門浙江道協管中軍都督府及神策茂陵等十四  
 衛兩所江西道協管前軍都督府及豹韜等十四衛一所福  
 建道協管戶部裕陵等十衛池州常州二府及承運等九庫  
 二所三局四道協管工部及松江府廣德潼州兩州濟州  
 等七衛三所御用等三監軍器等八局兩宣撫司一宣慰一  
 招討司陝西道協管後軍都督府大理寺行人司和州韓秦  
 趙慶安化五府興武等十四衛一所二營雲南道協管順天  
 廣平二府羽林等二十七衛五所一庫一關河南南道協管禮

部都察院國子監翰林院光祿太常鴻臚尚寶欽天太醫院  
 大名府伊唐周鄭四府彰城等十五衛二所及兩淮鹽運司  
 鐘鼓教坊司廣西道協管通政司六科真定保定徽州三府  
 富峪等十八衛紫荆倒馬二關三千戶所廣東道協管刑部  
 應天府孝陵等十二衛一千戶所山西道協管左軍都督府  
 錦衣等二十二衛一千戶所一長史司山東道協管兵部會  
 同館大通關及皇陵等二十衛一都司二千戶所湖廣道協  
 管左軍都督府五城兵馬司遼梁岷吉華陽五府武德等十  
 四衛三長史司貴州道協管吏部太僕寺上林苑順  
 德府及旗手等二十四衛三所兩都司一鹽運司  
 初吳元  
 年置御史臺設左右御史大夫從一品御史中丞正二品侍御史  
從二品治書侍御史正三品殿中侍御史正五品察院監察御史正七品  
品及經歷都事照磨管勾譯事引進使以鄧愈湯和為御史  
 大夫劉基章溢為御史中丞論之曰國家立三大府中書總  
 政事都督掌軍旅御史掌糾察朝廷紀綱盡繫於此而臺察  
 之任尤清要卿等當正己以率下忠勤以事上毋委靡因循

以縱奸母假公濟私以害物洪武十年七月詔遣監察御史

巡按州縣十三年罷御史臺設左右中丞左右侍御十四年

設都察院都御史秩正七品分監察御史為十二道浙江江西福建

北平廣東廣西山東四川河南陝西湖南廣西秩正九品每道鑄印二一昇久次者

掌之一藏內府有事受命以出既事納之文曰繩愆糾繆十

五年以秀才吳荃等為試監察御史試御史一年後實授又

理都察院刑獄牛十六年陞都御史正三品十七年陞正二

品十二道御史正七品二十三年左副都御史袁泰言各道

印文相同慮有詐偽乃更鑄監察御史印曰某道監察御史

印其巡按印曰巡按某處監察御史印建文元年改設都御

史一人革僉都御史二年改為御史府設御史大夫罷十二

道為左右兩院設御史二十八人為拾遺補闕成祖復舊制

永樂元年改北平道為北京道十九年罷北京道增設貴州

雲南交趾三道洪熙元年稱行在都察院同六定巡按出巡

以八月宣德十年罷交趾道始定為十三道正統中去行在

字嘉靖中以清屯設三副都御史尋革隆慶中以提督京營

設三右都御史亦尋革

總督漕運兼提督軍務巡撫鳳陽等處兼管河道一員景泰

二年置太祖時嘗設漕運使永樂間以平江伯陳瑄治漕至

是因漕運不繼命副都御史王竑總督因兼巡撫淮揚廬鳳

四府徐和滁三州治於淮成化八年分設巡撫總漕各一員

九年復舊正德十三年又分設十六年又復舊嘉靖三十六

年以倭警添設提督軍務巡撫鳳陽都御史四十年歸併改  
總督漕運兼提督軍務萬曆七年加兼管河道

總督薊遼保定等處軍務兼理糧餉一員嘉靖二十九年置

先是薊遼有警間遣重臣巡視或稱提督至是以邊患益甚

始置總督開府密雲總轄順天保定遼東三巡撫兼理糧餉

萬曆九年加兼巡撫順天等處十一年復舊天啓元年置遼

東經略崇禎四年併入總督十一年又增設總督於保定

之名起於萬曆二十年宋應昌督後楊錦至天啓元年以內閣孫承宗督師經略山海關又名樞輔

總督糧儲提督軍務兼巡撫應天等府一員宣德五年初命

侍郎總督糧儲兼巡撫景泰四年定遣都御史嘉靖三十三

年以海警加提督軍務駐蘇州萬曆間移駐句容已復駐蘇

州

總督四川陝西河南湖廣等處軍務一員正德五年設尋罷

嘉靖二十七年以苗患又設總督四川湖廣貴州雲南等處

軍務四十二年革天啓元年以土官奢崇明反又設四川湖

廣雲南貴州廣西五省總督四年兼巡撫貴州

總督陝西三邊軍務一員弘治十年火節邊警起左都御史

王越總督陝西甘肅延綏寧夏軍務十五年以後或設或革

嘉靖四年始定設初稱總制十九年避制字改總督開府固

原防秋駐花馬池

總督宣大山西等處軍務兼理糧餉一員正統元年遣僉都

御史巡撫宣大景泰二年宣大各設巡撫遣尙書石璞總理

之成弘間有警則遣正德八年改設總制嘉靖初兼轄偏保  
二十九年去偏保定設總督宣大街三十八年令防秋日駐  
宣府四十三年駐懷來隆慶後駐陽和

總督兩廣軍務兼理糧餉帶管鹽法兼巡撫廣東地方一員  
永樂二年遣給事中雷瑱巡撫廣西十九年遣郭瑄艾廣巡  
撫廣東景泰三年苗寇起以兩廣宜協濟應援設總督成化  
元年兼巡撫事駐梧州正德十一年改總督為提督嘉靖四  
十五年另設廣東巡撫止兼巡撫廣西駐肇慶隆慶三年又  
設廣西巡撫除兼職四年革廣東巡撫改為提督兩廣軍務  
兼理糧餉巡撫廣東萬曆三年復改總督加帶管鹽法  
總督浙江福建江南兼制江西軍務一員嘉靖三十三年以

倭犯杭州置四十一年去

總督陝西山西河南湖廣四川五省軍務一員崇禎七年置  
或兼七省十二年後俱以內閣督師

總督鳳陽地方兼制河南湖廣軍務一員崇禎十四年設

總督保定地方軍務一員崇禎十一年設

總督河南湖廣軍務兼巡撫河南一員崇禎十六年設

總督九江地方兼制江西湖廣軍務一員崇禎十六年設

總理南直隸河南山東湖廣四川軍務一員崇禎八年設以

盧象昇為之與總督或分或併

巡撫浙江等處地方兼提督軍務一員永樂初遣尙書治兩  
浙農事以後或巡視或督漕有事則遣嘉靖二十六年以海

警始命都御史巡撫浙江兼管福建福興建寧漳泉海道地方提督軍務二十七年改巡撫為巡視二十八年罷三十一年復設

巡撫福建地方兼提督軍務一員嘉靖二十六年既設浙江巡撫兼轄福興漳泉等處三十五年以閩浙道遠又設提督軍務兼巡福興漳泉福寧海道都御史後改巡撫統轄全省巡撫山西地方兼提督雁門等關軍務一員宣德五年命兵部侍郎巡撫河南山西正統十三年始命都御史專撫山西鎮守雁門天順成化間暫革尋復置

巡撫四川等處地方兼提督軍務一員正統十四年置巡撫萬曆十一年加提督軍務

巡撫順天等府地方兼整飭薊州等處邊備一員成化二年始專設都御史贊理軍務巡撫順天永平二府已兼撫河間真定保定凡五府七年兼理八府八年以畿輔地廣從居庸關中分設二巡撫其東為巡撫順天永平二府崇禎二年又於永平分設巡撫一員兼提督山海軍務其舊者止轄順天巡撫保定等府提督紫荆等關兼管河道一員成化八年分居庸關以西另設一巡撫保定真定河間順德大名廣平六府提督紫荆倒馬龍泉等關駐真定萬曆七年兼管河道巡撫河南等處兼管河道提督軍務一員宣德五年遣侍郎于謙巡撫山西河南正統七年令右副都御史王來巡撫湖廣河南景泰七年始專設河南巡撫萬曆七年兼管河道八

年提督軍務

巡撫山東等處地方督理營田兼管河道提督軍務一員正

統五年置十三年始定遣都御史為之嘉靖四十二年加督

理營田萬曆七年兼管河道八年加提督軍務

巡撫遼東地方贊理軍務一員正統元年置舊駐遼陽後地

日蹙已駐廣寧駐山海關袁崇煥後駐寧遠

巡撫宣府地方贊理軍務一員正統元年命都御史出巡塞

北因奏設巡撫兼理大同景泰三年另設大同巡撫後復併

一成化十年復另設十四年加贊理巡撫大同地方贊理軍

務一員正統元年與宣府共一巡撫後或分或併成化十年

復分設

巡撫延綏等處贊理軍務一員宣德十年遣都御史出鎮景

泰元年專設巡撫加參贊機務成化九年徙鎮榆林隆慶六

年改贊理軍務

巡撫南贛汀韶等處地方一員弘治十年始設巡撫正德十

一年改提督軍務兼巡撫嘉靖四十五年定巡撫銜所轄南

安贛州南雄韶州汀州并郴州地方駐贛州

巡撫湖廣等處地方兼贊理軍務一員正統三年命都御史

賈諒鎮守以後或以侍郎或以大理卿出撫景泰元年定設

都御史兼贊理軍務萬曆八年改贊理為提督十二年復為

贊理

巡撫寧夏地方贊理軍務一員正統元年以右僉都御史郭

智鎮撫寧夏參贊軍務天順元年革二年復設去參贊隆慶六年加贊理

巡撫陝西地方贊理軍務一員宣德初遣尙書侍郎出鎮正統間命右都御史陳鑑王文等出入更代景泰初耿九疇以刑部侍郎出鎮文移不得徑下按察司特改都御史巡撫威化二年加提督軍務後改贊理駐西安防秋駐固原

巡撫雲南兼建昌畢節等處地方贊理軍務兼督川貴糧餉一員正統九年命侍郎參贊機務十年設鎮撫天順元年革成化十二年復設嘉靖三十年加兼理軍務四十二年改贊理隆慶二年兼撫建昌畢節等處

巡撫貴州兼督理湖北川東等處地方提督軍務一員正統

十四年以苗亂置總督鎮守貴州湖北川東等處景泰元年另設貴州巡撫成化八年革十一年復設正德二年又革五年又復設嘉靖四十二年裁革總督令巡撫兼理湖北川東巡撫廣西地方一員廣西舊有巡撫永樂二年以雷沿革不常隆慶元年以總督兼巡撫兩廣三年復專設

巡撫江西地方兼理軍務一員成化以後間設巡撫鎮守嘉靖六年始定設

巡撫天津地方贊理軍務一員萬曆二十五年以倭陷朝鮮暫設已為定制

巡撫登萊地方贊理軍務一員天啓元年設崇禎二年罷三年復設

巡撫安廬地方贊理軍務一員崇禎十年設以史可法為之  
 十六年又增設安太池廬四府巡撫一員崇禎二十七年以征播暫設  
 尋罷天啓二年後或置或罷崇禎二年定設一員崇禎十一年設  
 巡撫密雲地方贊理軍務一員崇禎十一年設  
 巡撫淮陽地方贊理軍務一員崇禎十一年設  
 巡撫承天贊理軍務一員崇禎十六年設  
 撫治鄖陽等處地方兼提督軍務一員成化十二年以鄖陽  
 流民屢叛遣都御史安撫因奏設官撫治之萬曆二年以撫  
 治事權不專添提督軍務兼撫治職銜九年裁革十一年復  
 設

贊理松潘地方軍務一員正統四年以王翱為之

通政使司通政使一人正三品左右通政各一人正四品瞻黃右通政

一人正四品左右參議各一人正五品其屬經歷司經歷一人正七品

通政使掌受內外章疏敷奏封駁之事凡四方陳情建言

申訴冤滯或告不法等事於底簿內謄寫訴告緣由齎狀奏

聞凡天下臣民實封入遞即於公廳啟視節寫副本然後奏

聞即五軍六部都察院等衙門有事關機密重大者其入奏

仍用本司印信凡諸司公文勘合辨驗允當編號注寫公文

用日照之記勘合用驗正之記關防之凡在外之題本奏本

在京之奏本並受之於早朝彙而進之有徑自封進者則參

駁午朝則引奏臣民之言事者有機密則不時入奏有違誤



則籍而彙諸凡抄發照駁諸司公移及勘合訟牒勾提件數給繇人員月終類奏歲終通奏凡議大政大獄及會推文武大臣必參預初洪武三年置察言司尋罷十年置通政使司以曾秉正為通政使論之曰政猶水也欲其常通故以通政名官卿其審命令以正百司達幽隱以通庶務當執奏者勿忌避當駁正者勿阿隨當敷陳者毋隱蔽當引見者毋畱難十二年撥承勅監給事中殿廷儀制司九關通事隸焉建文中改司為寺使為通政卿通政參議為少卿寺丞增置左右補闕左右拾遺各一人成祖復舊制成化二年置提督騰黃右通政不理司事錄武官黃衛所襲替之故以徵選事大理寺卿一人正三左右少卿各一人正四

人正五其屬司務廳司務一人從九左右二寺各寺正一人

正六寺副一人從六評事四人正七卿掌審讞平反刑獄之

政令少卿寺丞贊之左右寺分理京畿十三布政司刑名之

事凡刑部都察院五軍斷事官所推問獄訟皆移案牘引囚

徒詣寺詳讞左右寺寺正各隨其所轄而覆審之既按律例

必復問其款狀情允罪服始呈堂准擬具奏不則駁令改擬

日照駁三擬不當則糾問官曰參駁有悖律失入者調他司

再訊曰番異猶不愜則請下九卿會訊曰圓審已評允而招

由未明移再訊曰追駁屢駁不合則請旨發落曰制決凡獄

既具未經本寺評允諸司毋得發遣誤則糾之初吳元年置

大理寺卿秩正三品洪武元年革三年置磨勘司凡諸司刑

名錢糧有寬濫隱匿者稽其功過以聞十四年復置大理寺  
 改卿秩正五品翰林待制吳況言刑獄太繁請增設審獄官  
 又置審刑司屬寺十七年改建刑部都察院大理寺審刑司  
 五軍斷事官署於太平門外名其所曰貫城十九年罷審刑  
 司二十二年復卿秩正三品二十九年又罷置盡移案牘於  
 後湖建文初復置改寺為司寺正為都評事寺副為副都評  
 事司務為都典簿成祖初仍曰大理而其名號官制改如洪  
 武時已因寺卿言二寺評多寡不等所治事亦繁簡不均依  
 建文制均分左右各六員如刑部都察院十二司道各帶管  
 直隸地方審錄初太祖設左評事四員分管在京諸司及直隸衛所府州縣刑名右評事八員分管在外  
十三布政司都司永樂二年仍復舊定都北京又改分寺屬  
衛所府州縣刑名

兩京五府六部京衛等衙門刑名屬左寺順天應天二府南  
 北直隸衛所府州縣并在外浙江等布政司都司衛所刑名  
 屬右寺弘治元年裁減右評事四員時天下罪囚類不解審萬  
 曆九年令左右寺分理天下刑獄浙江等司道凡六左寺理  
 之江西等司道凡七右寺理之以能按律出人罪者為稱職  
大理寺之設為慎刑也三法司會審初審刑部都察院為主  
 覆審本寺為主明初猶置刑具牢獄弘治以後止閱案卷囚  
 徒俱不到寺

詹事府詹事一人正三品少詹事二人正四品府丞二人正六品  
 簿廳主簿一人從七品錄事一人從九品通事舍人二人左春坊  
 大學士正五品左庶子正五品左諭德從五品左中允正六品左贊善  
從六品左司直郎從六品後左清紀郎從八品左司諫從九品  
 各一人右春坊亦如之司經局洗馬一人從五品校書二人正九品

品正字二人

從九品洪武二十五年制

詹事掌統府坊局之政事以輔導

太子少詹事佐之凡入侍太子與坊局翰林官番直進講尙書春秋資治通鑑大學衍義貞觀政要諸書前期纂輯成章進御然後赴文華殿講讀講讀畢率其僚屬以朝廷所處分軍國重事及撫諭諸蕃恩義陳說於太子凡朝賀必先奏朝廷乃具啓本以進凡府僚暨坊局官與翰林院職互相兼試士修書皆與焉通事舍人典東宮朝謁辭見之禮承令勞問之事凡廷臣朝賀進箋進春進曆於太子則引入而舉案春坊大學士掌太子上奏請下啓箋及講讀之事皆審慎而監省之庶子論德中允贊善各奉其職以從凡東宮監國撫軍出狩及朝會出入覆啓畫諾必審署以移詹事諸祥省必啓

告內外庶政可爲規鑒者隨事而贊諭伶人僕御有改變新聲導逢非禮者則陳古義申典制糾正而請斥遠之司直清紀郎掌彈劾宮僚糾舉職事文華殿講讀畢諸臣班退有獨畱奏事及私謁者則共糾之司諫掌箴誨鑒戒以拾遺補過凡有啓事於東宮與司直清紀執筆紀令旨規正其僞繆者洗馬掌經史子集制典圖書刊輯之事立正本副本貯本以備進覽凡天下圖冊上東宮者皆受而藏之校書正字掌繕寫裝潢詮其訛謬而調其音切以佐洗馬先是洪武初置大本堂充古今圖籍其中名儒訓導太子親王諸儒專經面授分番夜直已而太子居文華堂諸儒迭班侍從又選才俊之士入充伴讀時時賜宴賦詩商榷今古評論文學當

是時東宮官有同知詹事院事副詹事左右詹事詹事丞左右率更令率府使副使同知左右率府事諭德贊善文學中舍正字侍正洗馬庶子皆勳舊大臣兼之已又改贊善為贊善大夫設贊讀十四年設左右司直清紀郎十五年置左右春坊各設大學士又置司經局二十二年以官聯無統始置詹事院二十五年改院為府定詹事正三品春坊大學士正五品洗馬從五品雖各有印而事總於詹事府建文中增少卿寺丞各一人賓客二人又置資德院資德一人資善二人其屬贊讀贊書著作郎各二人掌典籍各一人成祖復舊制英宗初命大學士提調講讀官按詹事多由他官兼掌天順以前或尚書侍郎都御史成弘以後率以吏部尚書侍郎必

由翰林院出身者兼掌之其協理者無常員春坊大學士景泰間倪謙劉定之以後逾十五日止楊廷和一任之後不設其司直司諫清紀亦不常置惟嘉靖十八年以任瀚為司直郎周鈇為清紀郎唐順之為司諫皆天下名儒自明初宋濂諸人後宮僚莫盛於此嗣是出閣講讀每黜別員本府坊局僅為翰林官遷轉之階

翰林院學士一人正五品侍讀學士侍講學士各二人並從五品

講侍讀各二人並正六品五經博士九人正八品並世襲別見典籍二人從八品

侍書二人正九品後不常設待詔六人從九品不常設孔目一人未入流史

官修撰從六品編修正七品檢討從七品庶吉士無定員未入流學士

掌制誥史冊文翰之事以考議制度詳正文書備天子顧問

凡經筵日講纂修實錄玉牒史志諸書編纂六曹章奏皆奉

勅而統承之誥勅以學士一人兼領正統中王直王英禮部

後罷弘治七年復嘉靖六年復罷以講讀編檢官管之大政事大典禮集諸臣會議則

與諸司參決其可否車駕幸太學聽講凡郊祀慶成諸宴則

學士侍坐於四品京卿上侍讀侍講掌講讀經史五經博士

初掌專經講義繼以優給聖賢先儒後世襲不治院事史官

掌修國史凡天文地理宗潢禮樂兵刑諸大政及詔勅書檄

批荅王言皆籍而記之以備實錄國家有纂修著作之書則

分掌考輯撰述之事經筵充展卷官鄉試充考試官會試充

同考官殿試充收卷官凡記注起居編纂六曹章奏膽黃冊

封等咸充之庶吉士讀書翰林院以學士一人教習之侍書

掌以六書供侍待詔掌應對孔目掌文移初吳元年置翰林

學士正三品侍講學士正四品直學士正五品修撰典簿正

七品編修正八品名知饒州府陶安為學士洪武二年置學

士承旨正三品改學士從三品侍講學士正四品侍讀學士

從四品增待制應奉典籍等員九年改侍講學士從四品十

三年增設檢閱十四年改學士正五品革承旨直學士待制

應奉檢閱典簿設孔目五經博士侍書待詔檢討令編修檢

討典籍同左春坊左司直郎正字贊讀考駁諸司奏啓平允

則署其銜曰翰林院兼平駁諸司文章事某官某列名書之

十八年更定品員如前所列獨未有庶吉士以侍讀先侍講建文時仍設

承旨改侍讀侍講兩學士為文學博士設文翰文史二館文

翰以居侍講侍讀侍書五經博士典籍文史以居修撰編修  
 檢閱置典簿廳改中書舍人為侍書以隸典簿又設文淵閣  
 待詔及拾遺補闕等官成祖初復舊已命編修等官參預機  
 務簡用無謂之內閣然解縉胡廣等既直文淵閣猶相繼署  
 院事至洪熙以後楊士奇等加至師保禮絕百僚始不復署  
 正統七年翰林院落成學士錢習禮不設楊士奇楊榮公座  
 曰此非三公府也二楊以聞乃命工部具椅案禮部定位次  
 以內閣固翰林職也嘉隆以前文務關白猶稱翰其在六部  
 自成化周洪謨以後禮部尚書侍郎必由翰林吏部兩侍郎  
 必有一由於翰林其由於翰林者尚書則兼學士六部侍郎  
 則兼侍讀侍講學士其在詹事府暨坊局官視其品級必帶

本院銜

詹事少詹帶學士銜春坊大學士不常設庶子諭德中允贊善洗馬等則帶講讀學士以下至編檢銜

庶吉士洪武初稱中書六科庶吉士十八年又有承勅監庶

吉士永樂二年始定為翰林院庶吉士選新進士為之三年

試之其留者二甲為編修三甲為檢討崇禎七年又考選推官知縣為編修檢討

不得留者為給事中御史主事或出為州縣官宣德五年始

設官教習萬曆以後掌教習者專以吏禮二部侍郎二人明

初又有弘文館學士洪武三年置不言品秩以劉基危素雖

思善門右以翰林學士楊溥祕書監令丞直長洪武三年置

掌閣印不久併入文淵閣入翰林起居注給事中甲辰設起居注吳元年定起居注給

院典籍至萬曆間命本院尋皆罷革非定制官兼攝之已復罷

國子監祭酒一人從四品司業一人正六品其屬繩愆廳監丞一

人正八品博士廳五經博士五人從八品率性修道誠心正義崇

志廣業六堂助教十五人從八品學正十人從九品學錄七人從九品

品典簿廳典簿一人從八品典籍廳典籍一人從九品掌饌廳掌

饌一人未入流祭酒司業掌國學諸生訓導之政令凡舉人貢

生官生恩生功生例生士官外國生幼勲臣及勲戚大臣子

弟之入監者奉監規而訓課之造以明體達用之學以孝弟

禮義忠信廉恥為之本以六經諸史為之業務各期以敦倫

善行敬業樂羣以修舉古樂正成均之師道有不率者扑以

夏楚不悛徒謫之其率教者有升堂積分超格敘用之法課

業倣書季呈翰林院考校文冊歲終奏上每歲仲春秋上丁

遣大臣祀先師則總其禮儀車駕幸學則執經坐講新進士

釋褐則坐而受拜監丞掌繩愆廳之事以參領監務緊明其

約束諸師生有過及廩膳不潔竝糾懲之而書之於集愆冊

博士掌分經講授而時其考課凡經以易詩書春秋禮記人

專一經大學中庸論語孟子兼習之助教學正學錄掌六堂

之訓誨士子肄業本堂則為講說經義文字導約之以規矩

典簿典文移金錢出納支受典籍典書籍掌饌掌飲饌明初

即置國子學設博士助教學正學錄典樂典書典膳吳元年

定國子學官制增設祭酒正四品司業正五品等官六年置中都

國子學分符領之十三年改典膳為掌饌十四年改祭酒秩

從四品司業二人正六品十五年改學為監另設中都國子

監官祭酒一人司業一人監丞二人典簿一人博士十六年宋

訥代吳顥為祭酒命曹國公李文忠領監事車駕時幸以故監宮  
下得中廳而行二十六年革中都監建文中增司業一人陞監  
丞為堂官省博士學正學錄增助教為十七員成祖復舊制  
永樂元年置北京國子監宣德九年省司業弘治十五年復  
置明初祭酒司業以有學行者任之後皆由翰林院

明史藁

志第五十

明史藁

志第五十六

光祿大夫 經筵講官明史總裁戶部尚書加七級臣王鴻緒奉  
敕編撰

職官三

太常寺

附四夷館

光祿寺

太僕寺

鴻臚寺

尚寶司

六科

中書科

附兩殿中書內閣中書

行人司

欽天監

太醫院

上林苑

五城兵馬司

京府附京縣

太常寺卿一人

正三品

少卿二人

正四品

寺丞二人

正六品

其屬典

簿廩典簿二人

正十品

博士二人

正七品

神樂觀提點一人

正六品



知觀二人從八品 協律郎二人正八品 贊禮郎九人正九品 嘉靖

五司樂二十人從九品 天壇地壇朝日壇夕月壇先農壇帝王

廟祈穀殿各祠祭署祖陵以下列朝陵園各祠祭署俱奉祀

一人從七品 祀丞二人從八品 犧牲所吏目一人從九品 提督四夷

館少卿一人正四品 太常掌祭祀禮樂之事總其官屬籍其政

令以聽於禮部凡天神地祇人鬼歲祭有常先冬十二月朔

奏進明年祭日天子御奉天殿受之乃頒於諸司天子親祭

則贊相禮儀大臣攝事亦如之凡國有冊立冊封冠婚營繕

征討大喪諸典禮歲時旱澇大災變則請告宗廟社稷薦新

則移光祿寺供其品物祭祀先期請省牲進祝版銅人土殿

奏請齋戒親署御名省牲借光祿卿惟大祀車駕親省大臣

日一省之凡祭滌器爨理香燭玉帛整拂神幄必恭潔掌燎

看燎讀祝奏禮對引司香進俎舉麾陳設收支導引設位典

儀通贊奉帛執爵司樽司盥洗卿貳屬各領其事罔有不共

凡玉四等曰蒼璧以祀天 曰黃琮以祀地 曰赤璋以祀日月 曰

兩圭有邸以祭大稷 帛五等曰郊祀制帛祀天 曰奉先制帛薦

考曰禮神制帛祭社稷羣神 曰展親制帛祭享 曰報功制帛

祭享牲四等曰犢曰牛曰太牢曰少牢色尚騂或黝大祀入

滌三月中祀一月小祀一旬樂四等曰九奏用祀天地 曰八奏祇

太曰七奏大明大社 曰六奏夜明帝社帝 舞二曰文舞曰武

舞樂器不徒陵園之祭無樂歲終合祭五祀之神則少卿攝

事先是吳元年置太常司洪武二年置神牲所設廩犧令四年

革十二年置神樂觀二十四年設各祠祭署奉祀祀丞三十  
 年改司為寺建文中改卿為太常卿少卿寺丞分左右設太  
 祝一人以及各祠祭署俱有更革天壇祠祭署為南郊祠祭署泗州祠祭署為泗濱祠祭署宿州祠祭署為新豐祠祭署孝陵置鍾成祖初惟易天  
 壇為天地壇餘悉復洪武舊建文南郊祠祭署為郊壇祠祭署已又改為天地壇祠祭署  
 世宗釐祀典分天地壇為天壇地壇山川壇藉田為先農壇  
 大祀殿為祈穀殿增置朝日夕月二壇各設祠祭署隆慶中  
 禮部奏革協律郎等官四十八員禮部奏汰寺員寺卿陳慶疏爭部寺職掌吏部覆太常所掌固不可廢謂部屬亦不可謂全無統屬卒從部奏四夷館掌譯書之事自永樂五  
 年外國朝貢特設蒙古女直西番西天回回百夷高昌緬甸  
 八館置譯字生通事通事初隸通政使司通譯語言文字正德中增設

八百館

八百國蘭者哥進貢

萬曆中又增設暹羅館四夷館初隸翰林

院選國子監生習譯宣德元年兼選官民子弟委官教肄學

士稽考程課弘治七年始增設太常寺卿少卿各一員為提

督遂改隸太常嘉靖中裁卿止少卿一人

按太常寺卿在南京者多由科目北

寺自永樂間用樂舞生累資陞至卿寺甚或加禮部侍郎尚書掌寺後多沿襲至隆慶初乃重推科甲出身者補任譯字生明初甚重與考者與鄉會試額科甲一體出身後止為雜流其在館者陞轉皆在鴻臚寺

光祿寺卿一人

從三品

少卿二人

正五品

寺丞二人

從六品

其屬典

簿廳典簿一人

從七品

錄事一人

從八品

大官珍羞良醞掌醢四

署各置正一人

從六品

署丞四人

從七品

監事四人

從八品

司牲司

司牧局大使一人

從九品

卿掌祭享宴勞酒醴膳羞之事率少

卿寺丞官屬辨其名數會其出入量其豐約以聽於禮部凡

祭祀同太常省牲天子親祭進飲福受胙薦新循月令獻其  
品物喪葬供奠饌所用牲果菜物取之上林苑不給市諸民  
視時估十加一其市直季支天財庫四方貢獻果鮮廚料省  
納惟謹器皿移工部及募工兼作之歲省其成敗凡筵宴酒  
食及外使降人俱差其等而供給焉傳奉宣索籍記而覆奏  
之監以科道官一員察其出入糾禁其奸弊歲四月至九月  
凡御用物及祭祀之品皆用冰大官供祭品宮膳節令筵席  
蕃使宴犒之事珍羞供宮膳者核之事良醢供酒醴之事掌  
醢供餉油醢醬梅鹽之事司牲養牲視其肥瘠而蠲滌之司  
牧亦如之初吳元年置宣徽院設院使同知院判典簿尚食  
尚醴二局大使副使洪武元年改為光祿寺所屬尚食尚醴

二局又移太常寺司供需庫隸之二年設直長四員遇百官  
賜食御前者則令供事四年設內酒房孳牧所法酒庫八年

改寺為司主簿為典簿置大官等署漸罷庫所房局九年革去酒庫

孳牧所尚食尚醴二局十年革內酒房三十年復改為寺建文中陞少卿從四

品改寺丞為左右寺正裁署丞二人監事二人成祖復舊制

正統六年裁四署冗員先是本寺卿奈亨以供應事繁奏增各署官至是又奏裁之裁署正四員

署丞五員監事七員十二年裁司牲司牧二局副使司牲司後改嘉靖為同牲局

中革司牲局萬曆二年添設銀庫大使一人

太僕寺卿一人從三品少卿三人正四品寺丞三人正六品其屬主

簿廳主簿一人從七品常盈庫大使一人卿掌牧馬之政令以

聽於兵部少卿一人佐寺事一人督營馬一人督畿馬寺丞

分理京衛畿內及山東河南六郡孳牧寄牧馬匹濟南兗州東昌開封

彰德衛輝凡軍民孳牧視其丁產授之種馬牡十之二牝十之八

為一羣南方以四牝一牡為羣歲徵其駒曰備用馬齊其力以給將士

將士足則寄牧於畿內府州縣肥瘠登耗籍其毛齒而時閱

之三歲借御史一人印烙選其健良而汰其羸劣其草場已

墾成田者歲斂其租金災祲則出之以佐市馬其賠償折納

則征馬金輸兵部主簿典勾省文移大使典貯庫馬金初洪

武四年置羣牧監於荅荅失里營所隨水草利便立官署秩

從三品六年更置牧監於滁州已改為太僕寺七年增設牧

監二十七所降秩正五品隸之十三年改監正從八品監副正九

品駁長從九品尋更定為正九品十九年增牧監諸羣每羣設羣長

一人羣副二人二十八年悉罷羣牧監以其馬隸有司牧養

三十年置行太僕寺於北平山西陝西甘肅遼東秩如太僕

寺建文中改卿為太僕卿增典殿典牧二署驢騾十五羣遂

生三羣成祖復舊制永樂四年應天等五州二十四縣各設

州判主簿一員協理太僕馬政六年設北京苑馬寺領六監

二十四苑十六年苑革馬歸行太僕寺十八年定都北京遂

以北京行太僕寺為太僕寺其在滁者為南京太僕寺寺丞初置

四人正統中又增八人共十二人以一人領京衛一人領順

德廣平二府一人領開封衛輝彰德三府九人分領順天保

定真定河間永平大名濟南兗州東昌九府孳牧寄牧各馬

匹弘治六年革四人正德九年復增一人專領寄牧之事嘉

靖八年又革三人共六人分領三年更代而以寄牧者令府

縣兼理隆慶三年又革三人止設三人以一人提督庫藏兼

協理京邊二人分理東西二路各馬政

鴻臚寺卿一人正四品左右少卿各一人正五品左右寺丞各一

人從六品其屬主簿廳主簿一人從八品司儀司賓二署各署丞

一人正九品鳴贊八人序班五十四人並從九品鴻臚掌朝會賓客

吉凶儀禮之事凡國家大典禮郊廟祭祀朝會宴饗經筵冊

封進曆進春傳制奏捷各供其事外吏朝覲諸蕃入貢與夫

百官使臣之復命謝恩若見若辭者並鴻臚引奏歲正旦上

元重午重九長至賜假賜宴四月賜字扇壽縷十一月賜戴

煖耳陪祀畢頒胙賜皆贊百官行禮司儀典陳設引奏外吏

來朝必先演儀於寺司賓典外國朝貢之使辨其等而教其

拜跪儀節鳴贊典贊禮儀凡內贊通贊對贊接贊傳贊咸職

之序班典侍班齊班糾儀及傳贊初吳元年置侍儀司設侍

儀引進使秩從五品洪武九年改為殿廷儀禮司設使副承

奉鳴贊序班十三年革承奉增司儀十九年更使為司正副

為左右司副二十二年增設丞四人三十年始定為鴻臚寺

陞卿秩四品又設外國通事隸焉建文中改置如太常寺成

祖復舊制

尚寶司卿一人正五品少卿一人從五品司丞三人正六品吳元

後增置掌寶璽符牌印章而辨其所用寶二十有四舊寶十有

七嘉靖十八年增製者七曰皇帝奉天之寶為唐宋傳璽祀

天地用之若詔與赦則用皇帝之寶冊封賜勞則用皇帝行

寶詔親王大臣及調兵則用皇帝信寶上尊號則用皇帝尊

親之寶諭親王則用皇帝親親之寶其天子之寶以祀山川

鬼神天子行寶以封外國及賜勞天子信寶以招外服及徵發詔用制誥之寶勅用勅命之寶獎勵臣工用廣運之寶勅諭朝覲官用敬天勤民之寶若御前之寶表章經史之寶欽文之璽則圖書文史等用之世宗增製為奉天承運大明天子寶為大明受命之寶為巡狩天下之寶為垂訓之寶為命德之寶為討罪安民之寶為勅正萬民之寶太子之寶一曰皇太子之寶凡寶之用必奏請而待發每大朝會本司官二員以寶導駕俟陞座各置寶於案立待殿中禮畢捧寶分行至中極殿置案而出駕出幸則奉以從焉歲終移欽天監擇日和香物入水洗寶於皇極門籍奏一歲用寶之數凡請寶用寶捧寶隨寶洗寶繳寶皆與內官尚寶監俱凡金牌之號

五以給勲戚侍衛之扈從及班直者巡朝者夜宿衛者曰仁其形龍公侯伯駙馬都尉佩之曰義其形虎勲衛指揮佩之曰禮其形麟千戶佩之曰智其形獅百戶佩之曰信其形祥雲將軍佩之半字銅符之號四以給巡城寺衛官曰承曰東曰西曰北巡者左半守者右半合契而點察焉令牌之號六曰申以給金吾諸衛之警夜者曰木曰金曰土曰火曰水以給五城之警夜者銅牌之號一以稽守卒曰勇牙牌之號五以察朝參公侯伯曰勲駙馬都尉曰親文官曰文武官曰武教坊司曰樂嘉靖中總編曰官字某號朝參佩以出入不則門者止之私相借者論如律有故納之內府祭牌之號三陪祀官曰陪供事官曰供執事人曰執雙魚銅牌之號二曰嚴

以肅直衛錦衣校尉之止直者曰善以飾光祿胥役之供事

者符驗之號五日馬曰水曰達曰通曰信符驗之制上織船

字雙馬用達字單馬用通字起船者用水字並船用信字親王之藩及文武出鎮撫行人

通使命者則給之御史出巡察則給印事竣咸驗而納之稽

出入之令而辨其數其職至邇其事至重也明初為符璽郎

秩正七品吳元年改為尚寶司卿秩正五品以待從儒臣勳

衛領之如耿瑄以散騎舍人黃觀非有才能不得調勳衛大

臣子弟奉旨乃得補丞其後多以恩廕寄祿無常員

吏戶禮兵刑工六科各都給事中一人正七品左右給事中各

一人從七品給事中吏科四人戶科八人禮科六人兵科八

刑科八人工科四人並從七品依洪武二十四年制後增六

科掌侍從規諫補闕拾遺稽察六部百司之事凡制勅宣行

大事覆奏小事署而頒之有失封還執奏凡內外所上章疏

下分類抄出參署付部駁正其違誤吏科凡吏部引選則掌

科即都給事中以掌本科印故名六科同同至御前請旨外官領文憑皆先赴

科畫字內外官考察自陳後則與各科具奏拾遺糾其不職

者戶科監光祿寺歲入金穀甲字等十庫錢鈔雜物與各科

兼泄之皆三月而代內外有陳乞田土隱占侵奪者糾之禮

科監訂禮部儀制凡大臣曾經糾劾削奪有玷士論者紀錄

之以核贈諡之典兵科凡武臣貼黃誥勅兵科一人監視其

引選畫憑之制如吏科刑科每歲二月下旬上前一年南北

罪囚之數歲終類上一歲蔽獄之數閱十日一上實在罪囚

敬慎堂

之數皆憑法司移報而奏御焉工科閱試軍器局同御史巡  
 視節慎庫與各科稽查寶源局而主德闕違朝政失得百官  
 賢佞各科或單疏專達或公疏聯署奏聞雖分隸六科其事屬重大者各科皆得通奏但事屬某科則列某科為首凡日朝六科輪一人立殿左右珥筆記旨  
 凡題奏日附科籍五日一送內閣備編纂其諸司奉旨處分  
 事日五日一註銷嚴稽緩內官傳旨必覆奏復得旨而後行  
 鄉試充考試官會試充同考官殿試充受卷官冊封宗室諸  
 蕃或告諭外國充正副使朝參門籍六科流掌之登聞鼓樓  
 日一人皆錦衣官監洪武元年以監察御史一人監登受  
 牒則具題本封土遇決囚有投牒訟冤者則判停刑請旨凡  
 大事廷議大臣廷推入獄廷鞫六掌科皆預焉明初統設給

事中正五品洪武四年改正七品六年始分為六科各設給  
 事中凡八十一人從七品十年隸承勅監以禮科給事中劉  
 翀吏科給事中張瑛侍皇太子讀書擢監生劉瑞為給事中  
 專掌皇城門勘合十二年改隸通政司十三年置諫院左右  
 司諫各一人正七品左右正言各二人從七品十五年以兵  
 部尚書唐鐸為諫議大夫耆儒劉靜關賢為左右司諫二十  
 二年改給事中為元士已改為源士未幾復為給事中二十  
 四年每科增都給事中一人正八品左右給事中從八品改  
 給事中正九品尋改都給事中正七品左右給事中給事中  
 竝從七品建文時革左右給事中成祖復舊制尋改科署於  
 午門外直房涖事六科衙門舊在磚城內尚寶司西永樂宣  
中災移午門外東西每夜一科直宿



德八年增戶科給事中專理黃冊萬曆中革戶科給事中二

員刑科二員

中書科中書舍人二十人從七品直文華殿東房中書舍人直

武英殿西房中書舍人內閣誥勅房中書舍人制勅房中書

舍人從七品無定員中書科舍人掌書寫誥勅制詔銀冊鐵券等

事凡草請諸翰林寶請諸內府左券及勘籍歸諸古今通集

庫誥勅公侯伯及一品至五品勅命勘合籍初用二十八宿後用

急就章為號誥勅之號曰仁義禮智公侯伯蕃王一品二品

用之曰十二支曰文行忠信文官三品以下用之曰千字文

武官續誥用之皆以千號為滿滿則復始王府及駙馬都尉

不編號土官以文武類編凡大朝會則侍班東宮令節朝賀

則導駕侍班於文華殿冊封宗室則充副使其鄉試會試殿

授並如大祀南郊則隨駕而供事員無正貳印用年深者掌

之文華殿舍人職專奉旨書寫書籍武英殿舍人職掌奉旨

篆寫冊寶圖書冊頁內閣誥勅房舍人掌書辦文官誥勅番

譯勅書并外國文書揭帖兵部紀功勘合底簿制勅房舍人

掌書辦制勅詔旨誥命冊表寶文玉牒講章碑額題奏揭帖

一應機密文書各王府勅符底簿明初設中書舍人二十員

秩正七品隸中書省七年改直省舍人從八品九年復為中

書舍人已又隸承勅監改正七品與給事中並為侍從官省

監革降從七品建文中改侍書入文翰館成祖復舊制宣德

間內閣設制勅房嘉靖六年革東閣掌誥勅官二十年選部

等主事評事帶原銜直制誥兩房四十四年兩房員缺令吏部考選舉人為中書舍人隆慶元年令兩房辦事官不得陞列九卿按永樂初命內閣學士參典機務詔冊制誥皆屬之而騰副繕正皆中書科入辦事竣輒出宣德初始選能書者處於閣之西小房謂之西制勅房而諸學士掌誥勅者居閣東其稿付中書繕進謂之東誥勅房此係辦事若知制誥銜惟大學士與諸學士可帶正統後學士不能視誥勅內閣悉委於中書序班譯字等官於是內閣又有東誥勅房因劉欽不與輔臣會食始嘉靖末復以翰林吏官掌外制而武官誥勅仍自其屬為之若誥勅革之類必由閣臣翰林諸臣不得預其直文華武英兩殿供御筆札者初為內官職繼以中書分直後亦專舉能書者大約舍人有兩途由進士部選者得遷科道部屬其直兩殿兩

房舍人不必由部選自甲科監生生儒布衣能書者俱可為之不由科甲者初授序班及試中書舍人不得遷科道部屬後雖加銜九列仍帶銜辦事楷書出身者或加太常卿銜沈度沈粲潘辰等有加至翰林學士禮部尚書者洪武初又有承天門待詔一人閣門使四人後革行人司司正一人正七左右司副各一人從七行人三十六人正八職專捧節奉使之事凡頒行詔赦冊封宗室撫諭諸蕃徵聘賢才與夫賞賜慰問賑濟軍旅祭祀咸敘差焉每歲朝審則行人持節傳旨法司遣戍囚徒送五府填精微冊批繳內府初洪武十三年置行人司設行人秩正九品左右行人從九品尋改行人為司正左右行人為司副陞秩七品更設行人三百四十五人二十七年以所任行人多係舉人奉

使率不稱旨定設行人三十六員咸以進士為之非奉旨不得擅遣行人之職始重建文中併司於鴻臚寺成祖復舊制萬曆九年革行人五人

欽天監監正一人正五品監副二人正六品其屬主簿廳主簿一人正八品春夏中秋冬官各一人正六品五官靈臺郎四人從七品

五官保章正二人從九品五官挈壺正一人從八品五官監候二人正九品五官司曆二人從九品五官司晨二人從九品刻漏博士二人從九品監正副掌察天文定曆數占候推步之事凡日月

星辰風雲氣色率其屬而測候焉有變異密疏以聞凡習業分四科曰天文曰刻漏曰回回曰曆自五官正下至天文生陰陽人各分科肄業每歲冬至日呈奏明歲大統曆成化十五年改

頒明歲曆於十月朔日移送禮部頒行其御覽月令曆七政躔度曆六壬遁甲曆四季天象錄竝先期進呈凡曆註御曆註三十事如祭祀頒詔行幸等類 民曆三十二事壬遁曆七十二事凡祭日前一年會選以進移知太常凡營建征討冠婚山陵之事則選地而擇日立春則預候氣於東郊大朝賀於文樓設定時鼓刻漏報時司晨雞唱各供其事日月交食先期筭其分秒時刻起復方位以聞下禮部移內外諸司救之仍按占書條奏若不及一分與回回曆雖食一分以上則奏而不救 監官毋得改他官子孫毋得徙他業之人則移禮部訪取而試用焉五官正推曆法定四時司曆監候佐之靈臺郎辨日月星辰之躔次分野以占候天文之變觀象臺四面面四天文生輪司測候保章正專志天文

黃雲山人集 史彙 敬慎堂

之變定其吉凶之占挈壺正知刻漏孔壺為漏浮箭為刻以  
 考中星昏旦之次刻漏博士定時以漏換時以牌報更以鼓  
 警晨昏以鐘鼓司晨佐之明初即置太史監設令通判僉判  
 校事郎五官正靈臺郎保章正副挈壺正掌歷管勾等官以  
 劉基為令吳元年改監為院改基為使院使正三品同知正  
 四品院判正五品五  
官正正六品典簿兩賜司時敘郎紀候郎正七品靈  
 臺郎保章正正八品副從八品掌曆管勾從九品 洪武元  
 年徵元太史張佑張沂等十四人改院為司天監設監令少  
 監監丞主事二年置回回司天監徵元回回司天監鄭阿里  
 等議曆三年始定為欽天監四年詔監官職專司天非特旨  
 不調定監官為散官監令正儀大夫少監分朔大夫五官正  
 司立大夫監丞靈臺郎五官保章正平秩郎五官靈臺郎司

正郎五官挈壺正挈壺郎十四年再定秩員改監令正五品  
 設監候司歷司  
晨刻漏博  
 士等官 俱從品級授以文職散官二十二年改令丞為監  
 正監副三十一年革回回監以其曆法隸監中

太醫院院使一人正五品 院判二人正六品 其屬御醫十八人正八品

品吏目一人從九品 生藥庫惠民藥局各大使副使一人以掌

醫療之法凡醫術十三科醫官醫生醫士專科肄業曰大方

脈曰小方脈曰婦人曰瘡瘍曰鍼灸曰眼曰口齒曰接骨曰

傷寒曰咽喉曰金鏃曰按摩曰祝由凡醫家子弟擇師而教

之三年五年一試再試三試乃黜陟之凡藥辨其土宜擇其

良楛慎其條製而用之四方解納藥品使副收貯生藥庫時

其燥濕禮部委官一員稽察之診視御脈使判御醫參看校

同會內臣就內局選藥連名封記藥劑具本開寫藥性證治之法以奏烹調御藥院官與內臣監視每二劑合為一候熟分二器一御醫內臣先嘗一進御仍置歷簿用內印針記細載年月緣由以憑考察王府請醫本院奉旨遣官或醫士往文武大臣及外國君長有疾亦奉旨往視其治療可否皆具本覆奏外府州縣置惠民藥局邊關衛所及人聚處各設醫生醫士或醫官俱由本院試選歲終會察其功過而殿最之以憑陟黜明初卽置醫學提舉司設提舉同提舉副提舉醫學教授學正官醫提領等官尋改為太醫監設少監監丞吳元年改監為院設院使同知院判典簿等官洪武三年置惠民藥局府設提領州縣設官醫六年置御藥房於內府十四

年改定品員改院使院判為院令院丞初設院使正三品同知正四品院判正五品至是定院令正五品丞正六品革同知設御醫吏目如文職授散官二十二年

復院令為院使丞院判嘉靖中改御藥房為聖濟殿詔御醫殿中輪直供事

上林苑監左右監正各一人正五品左右監副各一人正六品監正監副

副後不常設以監丞署職左右監丞各一人正七品典簿廳典簿一人正九品其屬良牧蕃育林衡嘉蔬四署各典署一人正七品署丞一人

正八品錄事一人正九品監正掌苑園池牧畜樹種之事凡禽獸草木蔬果率其屬督其養戶裁戶以時經理其養地栽地

而畜植之以供祭祀賓客官府之膳羞凡苑地東至白河西至西山南至武清北至居庸關西南至渾河並禁圍獵良牧

牧牛羊豕蓄育鵝鴨鷄皆籍其牝牡之數而課孳卵焉林  
衡典果實花木嘉蔬典蒔藝瓜菜皆計其町畦樹植之數而  
以時苞進焉洪武二十五年議開上林院度地城南自牛首山接方西並比圖上太祖謂有妨民業遂止永樂五年始置上林  
苑河淮監設良牧蕃育嘉蔬林衡冰鑑及典察左右前後十屬署  
洪熙中併為蕃育嘉蔬二署以良牧川衡併蕃育冰鑑林宣  
德十年始定四署正德間增設監督內臣共九十九員嘉靖  
元年裁汰八十員革蕃育嘉蔬二署典署林衡嘉蔬二署錄

事  
中東西南北城兵馬指揮司各指揮一人正五副指揮五人  
品正六吏目一人指揮巡捕盜賊疏理街道溝渠及囚犯火禁

之事凡京城內外各畫境而考領之境內有遊民奸民則逮

治若車駕親郊則率夫里共事凡親郡王妃父無官者親王

事明初置兵馬指揮司不都指揮知事城門

設兵馬洪武十年改為都指揮司事知事建文中改為兵

馬司指揮副指揮為兵馬副指揮永樂元年定為中兵馬指

揮司東城西城南城北城兵馬指揮司惟中城止稱中嘉靖

四十一年詔巡視五城御史每年終將各城兵馬指揮會本

舉劾隆慶間御史趙可懷言五城兵馬官宜取科貢正途職

檢驗死傷理刑名盜賊如兩京知縣不職者巡城御史糾劾

之

順天府府尹一人正三府丞一人正四治中一人正五通判

六人正六品嘉靖後革三人推官一人從六品其屬經歷司經歷一人從七品

知事一人從八品照磨所照磨一人從九品檢校一人庫大使

一人所轄宛平大興二縣各知縣一人正六品縣丞二人正七品

主簿正八品無定員典史一人司獄司司獄一人從九品府尹掌京府

之政令宣化和人勸農問俗均貢賦節征徭謹祭祀閭實戶

口糾治豪強隱恤窮困疏理獄訟務知百姓之疾苦歲立春

迎春進春祭先農之神月朔望早朝奏老人坊廂聽官諭

春孟冬率其僚屬行鄉飲酒禮凡勳戚家人文引每三月一

奏市易平其物價遇內官監徵派物物難行印信揭帖必請

續面奏若天子耕藉行三推禮則奉弓籍籍於後禮畢率

庶人終畝府丞貳京府兼領學校治中參理府事以佐尹丞

通判分理糧儲馬政軍匠薪炭河渠堤涂之事推官理刑名

察屬吏二縣職掌如外縣以近涖輦下故品秩特優順天府

即舊北平府洪武二年置北平行省已改行省為布政司北

平為會府成祖初改為順天府永樂十年陞尹秩正三品如

應天府

主簿... 之政令宜化和人勸農開俗均良賦帝征無違祭祀則...  
日科台案強懲恤窮和疏理賦訟務即百姓之疾苦後...

飄天亂

李益會執取麻廡如飄天亂永樂十爭烟共淋...  
相舊北平野共左二爭置北平行省... 必行省...  
察亂復二烈輝掌收似練以武... 始品...  
風快... 且... 軍... 同... 渠... 華... 官... 聖... 賦...



