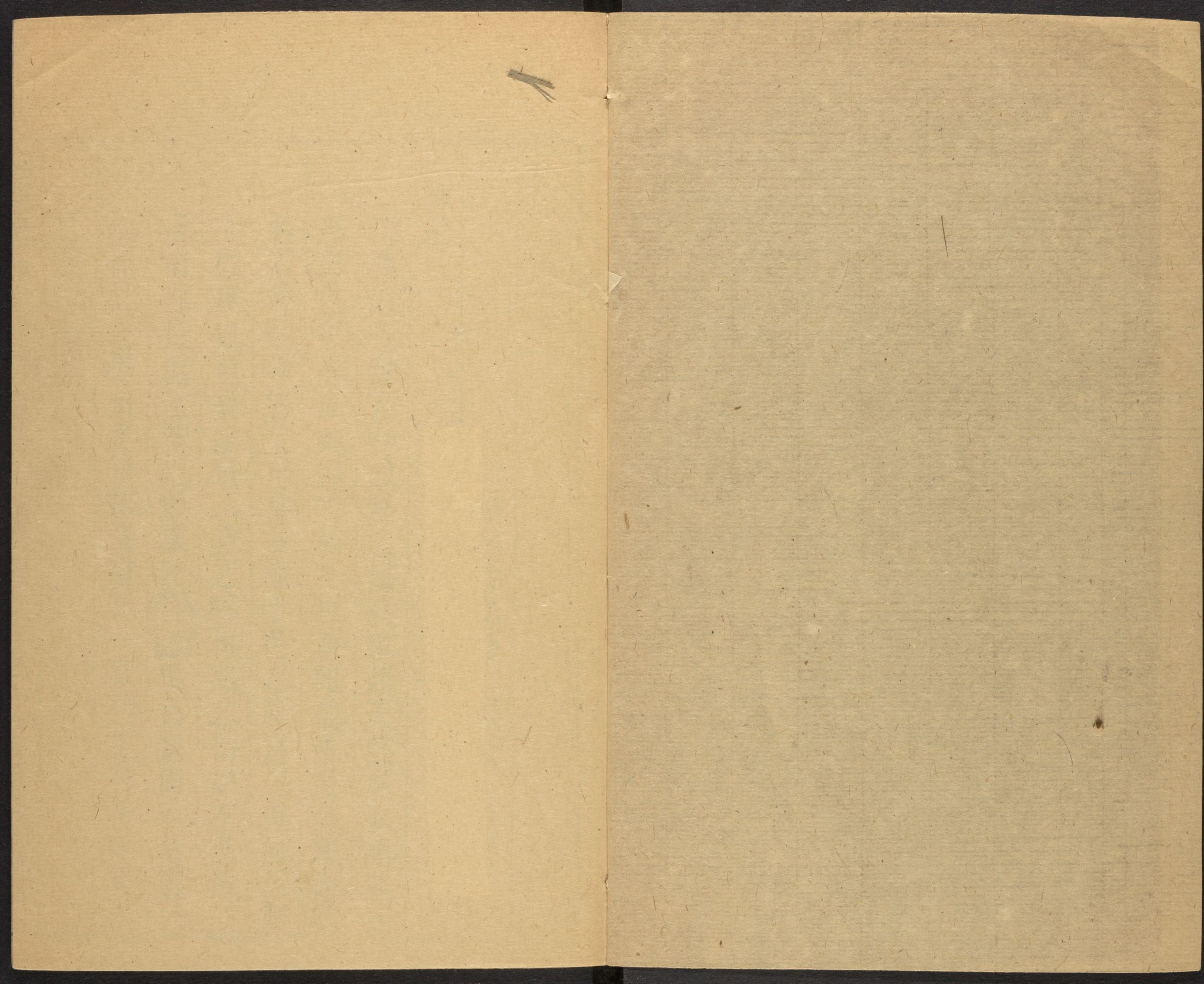


CHINESE-JAPANESE LIBRARY
HARVARD-YENCHING INSTITUTE
AT HARVARD UNIVERSITY,
OCT 20 1941.

T 3205/3173.83

4



本冊缺頁、裝訂問題系原書原貌

江陰縣志卷三

哈佛大學漢和
圖書館珍藏印

知縣長樂蔡 澍雨亭重修

物產

天生人而致百物以養之陽產取諸天陰產取諸地凡
形形色色專直飛躍之屬不可勝紀矣生於其地而問
名不辨賦物鮮工可爲多識乎邑之產富矣與他邑同
亦間與他邑異雖無八蠶之綿再熟之稻如左思所云
者而惟是處江濱稱腴壤陸饒百昌備而萬寶成
絲而計之揚州之貢不啻窺其一斑矣詎曰誇多鬪靡
已哉志物產

六府之修穀一穀者養也詩曰黍稷重稷禾麻菽麥皆是也其始之播可或緩乎順天時因地宜盡人力有相之道焉

紅蓮稻 芒紅粒大最佳五月種九月熟 近炊香 稻識紅蓮 黃稞稻 粒大性堅

有粒白性軟者味香美 黃稞 紫芒稻 粒白穀紫五

張方平詩 鱸 香秈稻 一名香糯色斑粒長入他米炊之芬

餽飯紫芒 天遣香秈餽野人是也 烏芒稻 早稻也粒大而芒

履飲之 早白稻 一名小白一名細白粒赤而桴芒白五月

香美 中秋稻 粒白而大四月種八月熟八月熟調之晚白又名蘆花

白 熟者謂之早中秋又謂之閃西風 金城稻 粒尖

而性硬四月種七月熟 烏頭稻 又名烏須最早性柔稈弱

穀之下品又名赤穀 綴粒甚密顆稍圓細 瓜熟稻 與瓜同

一種芒長色 紫名蘆花烏 宜腴田不宜瘠地 矮白稻 又名

而粒長又曰六十日 烏口稻 一名冷水結再蒔 矮白稻 又名

救公饑產東南鄉 而晚熟稻之下品 矮白稻 又名

師姑秈粒白無芒稈 穉稞稻 色斑粒長性硬或各勝紅蓮

矮五月種九月熟 東坡詩 翠浪舞翻紅罷亞白

雲穿破碧玲瓏 穉之詩 罷亞百頃稻 三朝齊 一名下馬

西風吹半黃 邨邨罷亞紅 看秀最易 雪

裏揀 粒大白色稈 戲塘青 多 杭州粳 東路

糯稻 一名秣苗葉莖穗與粳稻同米可 蘆黃糯 一名泥裏

日曬也粒大色白芒 鐵梗糯 稈堅 金釵糯 粒長而

長熟最早釀酒最佳 色黑 烏香糯 釀酒多

色烏 光頭糯 穀無 水晶糯 粒堅白 虎皮糯 五月種十

氣香 芒者 小娘糯 不耐風水四 青稈糯 桴

糯 一名秈糯粒最長白桴 月種八月熟 黃

有芒四月種七月熟 物產

二

芒赤已熟而稈微青最矮兒糯一名矮糯火大而色
宜良田四月種九月熟
糯一名臘脂糯芒長而穀羊脂糯色白性軟五月種十月熟馬駝糯如

赤色秋風糯一名瞞官糯粒圓白而稈收羊鬚糯色白性軟宜酒鶯

脂糯張方平詩鶯棗子糯殼黑宜酒州糯早熟麻筋糯佳其稈

較他種為柔碧綠身芒紅粒長色堅白可作進上茶米釀

軟可索可履酒清冽火炒之鬆脆惟桃花鎮產者

最為

稷俗呼為蘆稷又名蘆粟即北方茹茹也色如蠟其苗類

之長詩曰彼稷之苗是也

小麥古謂之來其種不一有紫大麥古謂之麩有早晚二

如穰麥赤麥青稞麥黑穰麥大抵與大麥一類而異種詩

曰貽我來牟帝命率育又曰於皇來牟將受厥明

五月東郵麥有稷糯蕎麥花白粒似黑牽牛子凡

其四時中印之氣故為五穀之貴惟此則七月種九月熟

也其父太卜氏以連山筮之遇師之爻是謂師之革曰生

乎土成乎水而變乎火坎以輶之坤以布之釜以熟之曰

大腹不能者傷之以為心病眾所說也善莫大焉故因以

名字之中美幼輕躁疎散與物不合得其鄉人儲子之意

丙使從淞水湯先生游既熟遂陶而成之為人白皙而長

山趙高閣樂並薦於秦王得由甫田蔡甲肥鄉羊頤內黃

韓音子俱召見是時王方省覽文書曰吳未食見之甚喜

曰卿等向皆安在何相見之晚耶未見君子怒如調饑

等之謂也自是皆得進充上心腹賜爵士更上食典御

毒事出文信侯而遷太后怒恚數日不食中美乘機進諫

凡有造作自丞相以下莫不是之其為人柔和有以塞讒

大瑪瑙荳 其色黃黑相間 俗呼羊眼荳 荳稍大 紫羅荳 五月熟

色紫粒大有 僧衣荳 褐色而 裙帶荳 有青紫二種 蔓 荳

青黑花紋 四月種 六月熟 綠畦過驟雨細束小虹 荳

色赤黑 四月種 六月熟 綠畦過驟雨細束小虹 荳

成桃李谿 蟹眼荳 形如 肉荳 羊角 延籬荳 似肉荳而稍

籬綴荳 蠶荳 一名寒荳 荳九月種 明年蠶時熟 故名 出西路

花白 蠶荳 夏港鎮者尤大 誰賦田 荳 荳

辭琅玕記取 夏初垂喜看 桑底懸新 荳 恰值蠶眠未吐絲

細雨賣茶聲 過後竹爐燒 筍火停時 沙餅漆欄 分前 荳

豆今逢 豌豆 一名小寒豆 一名戎菽 九月種 二月熟 蜀中

區荳 更有紫者 俚俗時 藝豆 插竹 便成籬 荳 荳

清風入花凝 曉露滋 先秋涼 瑟瑟帶 刀荳 以形似名 桑荳

月影難離 相對茅茨 下幽居 與在茲 嫩時採之 可 荳

可醬 滷豆 南山下 草盛 豆苗 稀晨 興理 荒 荳

夜長白是愁 多不成寐 非緣金井 有啼螿 荳

芝蔴 一作脂 一名油麻 一名胡麻 一名巨勝 荳

故名胡麻 巨勝 卽胡麻之肉 巨如方勝者 荳

髓香飯進 胡麻粒 細而味 腴宜 糝餅 可壓油 荳

穀之中 惟此爲良 荳

二種 黑白赤三色 荳

薏苡 一名芑實 一名屋茨 一名薏珠子 一名回回米 一名

按曲禮稻曰嘉蔬而註謂稻菰蔬之屬則凡草菜可食者通名為蔬爾雅註之詳矣請學為圃非曰能之曰涉成趣可徒問之園丁乎

菘菜

其性凌寒不凋有松之操故字從松為茹唐人所謂

密藕更鮮濃

又菘有湖菘周郎愛晚菘對

白菜

其形類菘莖

客素稱賞今晨喜薦新小嚼冰霜響

芥菜

一名辣菜一名

四時皆有惟冬種者至春生臺擷食旁復生苗作花夏初取其子可壓油

有介然之義又可過冬也似菘而有毛其子如粟粒三月

間臺長尺餘幹大如指有紫黃雞脚千頭芝蔴之名味辛

爽可醃藏沈周介夫傳介夫性疏名介介夫字也其先居

趙魏之郊從樹藝以生子孫甚繁衍至介始徙于宋久之由司城子罕薦以見宋王王問曰若居宋之土地幾葉於茲矣久必有相賴者若賴宋乎宋賴若乎對曰介竊居王

之土地單及雨露欣榮不已顧有寸長敢不數露于左右以求知也臣本一介之微視之甚草草然可以禦國之饑用則臣不為無利與宋王曰周人聚疏之財寡人何敢失之遂命從事于陽門兼修俎豆事曰王昵有燕必偕居常服綠間錫之紫茸裘以旌其勞辛之功介為人貌直榦灌秀可愛羣居秩然不紊有介然于世者因名但平生口刺刺訣人是非不少假借被其中者或至流淚出涕發汗衆曰介有姜桂之性愈老愈辣其俗有大小之異有曰蕪青曰幽者皆淡泊于世味雅與齋僧寒士交其後介子推又徙晉晉以其先人之聞納之公子重耳出奔推從焉適遭絕食推將割股肉芼羹以進公子止曰亡人之在遠也以有先生為禦猶有旨蓄而弗知其冬也今先生軫之念亡人之口腹傷已以飽人亡人弗以為飽願先生自愛母易下體也推卒割之後公子歸伯第賞有功而不及推推之客歌于宮門曰茅之拔兮茹亦及之吐其茹兮忘往之饑公子悔追賞推推逃之綿山上口吾非賣菜而求益也誓不出公子策而求之得聘曰木與火烹飪之象且傳說以調伊尹以烹我將獲賢者之輔遂火其山波菜名波菜根以脇之推就焚而死人謂外有跨龍風赤葉如箭

鐵味極甘美相傳種出波稜國因有赤白數種一名五行草以其根白莖赤葉青花黃子黑

也又有名馬齒莧者柔莖布地葉對生比並圓整如馬齒故名吳柳性嫌同食肉味好伴葵羹辨葉先知種聞

香易識名碧甜驕綠茹茜汁亂紅杭却怪成成都叟詩篇莧也

輕箭幹菜肥白而長冬月醃藏以備歲故又名藏菜

客莫若蓬葉厚莖短冬種至春三月收煮暴為乾蔬今呼

為甜菜即恭菜俗所謂甜菜也葉青白色似白

菜葉而短莖亦相類高莖味脆爽莖葉皆可醃茹有毒白虫不敢近

莖亦相類高莖味脆爽莖葉皆可醃茹有毒白虫不敢近

美苣苣今蔬之常隨事藝其子破塊數席間荷鋤功易止

兩旬不甲折空惜埋泥滓野莧迷汝來宗生實于此此輩

豈無秋亦蒙寒露委翻然出地速滋蔓戶庭殷因知邪于

正掩抑至沒齒賢良雖得緣中道不封已擁塞敗芝蘭眾

名盛荆杞中園陷蕭艾老圃永為耻登于曰苦蕒一名游

玉盤藉以如霞起莧也無所施胡顏八筐筐苦蕒冬一名

苦苣一名天香菜即苦菜也有綴葉尖葉二種藝苑鳴蕒

云苦蕒博雅所謂蕒蘆唐韻曰苦蕒俗呼苦馬

名奇逢掌不

未解

儂

香菜有細大二種

莧菜而細者尤香

馬蘭

蕪菁

蕪菁

蕪菁

蕪菁

蕪菁

蕪菁

蕪菁

蕪菁

蕪菁

蕪菁

蕪菁

蕪菁

蕪菁

蕪菁

蕪菁

蕪菁

冬月根雜鹽菜 甘露子 一名地環或云即蓂荷色

藏之極甘脆 樹蔭下至秋乃收生熟皆可食又可密煎 芟白 即菘

可將清同作鼓 厚詩 紛敷碧樹陰 芟白 水

月中心生莖如小地筍 方而有節莖類 荇菜 一名明

兒莖 各菱手 野麻又名澤蘭 荇菜 青而不

女 奇 莖 開花 蘆菔 蕪菁之屬俗呼蘿蔔爾雅

大芥其紫花者謂之蘆菔根大白一種暮春時有之

味鬆脆名楊花蘿蔔一種根小而長色赤未甘名

何 質近蒂染微青 密壤深根蒂風霜以飽

木 莫病文園吟餘得溪巖 紛敷剪翠叢津潤

喫來自是辣底玉 康郎晚菘翡翠茸金 蘆菔非

如 俱隨瑤壑中却與醯雞同闕宮金井 蔬腸一

山水谷鹽醃脆秋風一月釀得成字曰受 非麩生

豎 朝復暮茲合啜寒那可度十年雪汁 蔬腸一

青 鼓不知吏部甕頭醒一逢受辛還 醜畢草

同 死生 秋來霜雪滿東園蘆菔生兒 茨茹 木

芥有係我與何曾因一飽不知何苦食雞豚 名烏

芋生稻田中其葉上銳下岐一歲 山藥 即薯蕷也

及生十子有閏月則十三子 吾聞陽 吾聞陽

巴不墜不耕爰播盈斗可獲連城資陰陽之淑氣孕

之至精蜿蜒赤地之腴煌扈白虹之英驚山木之潤

朝采之餘榮逮百嘉之澤盡候此王之豐成王公入

以不負為寶辭秦玉而陋楚珩雖三獻其奚售乃

老生 老生囊中之法未試腹內之雷久鳴舉石與

搗豕腹之彭亨春江浩其波濤遠壑颯以松聲戩

漲谷 雙眼于晦明擅人間之三絕色味勝而 彭

孟而 領映戶牖之新晴斥去懶殘之芋盡棄 按輿之

收奇 勳于景刻七未落而體輕凌厲八仙掃除 彭

萊之 夷路接閭闔于初程被狗華之大夫含三生之

汗之 以蜂密辱之以羊羹合堂逸少之炙同傳孝儀

喚超 然之至味乃陸沉于龔盲豈皆能于我遇亦或

或烹 起援筆以三叫馳蛇蚓以縱橫吾何與大夫之

蓋以 慰此玉之不平也 厨人清曉獻瓊糜正是

相如 酒渴時能解饑寒勝湯餅畧無風味勝蹲鴟打

雨知 愁悶亂眼睛雲看上匙已覺塵生雙并椀濁醪從

不須 持 怪來朽壤耀瓊英小劬傾筐可代

倉系示 卷三 物產

豹手人儘無分躑鴟從此不須生雪攬但使人長健石
鼎河妨手白烹欲賦至延無好語羞論蜂蜜與羊羹

黃 形扁皮紫種宜沙地 葫蘆 匏也一名蔴姑蔓生莖長須
近亦有種者不多見 架起則結實圓正亦有就地

生者大小數種有大如盆盎者有小如拳者有柄長數尺
者有中作亞腰者莖韌有絲如筋葉圓有小白毛面青背

白開白花有甘苦二種甘者性寒無毒利水道止消渴苦
者有毒不可食惟可佩以渡水陸農師曰項短大腹曰瓠

細而合上曰匏似匏而肥圓者曰壺 蝻蝻瓠葉 采之
烹之 匏有苦葉 九月斷壺 酌之用匏 束之

薪已零落瓠葉轉蕭疎幸結白花子寧辭青蔓除秋虫聲
不三暮雀意何如寒事今牢落人生亦有初 華閣

與賢開仙瓠自送來幽床常伴許陋巷亦隨回掛 苜蓿
影隣紅壁傾心向綠杯何曾斟酌處不使玉山頹 苜蓿

詩翁憔悴老一官厭見苜蓿 落花生 引蔓生花落地
苜蓿堆青盤 宛馬總肥春苜蓿 生子味減香損瓜

蔓生其種不一 葉五尖而澁有細白刺如針苦莖五
稜亦有細白刺開黃花結實青白二色質脆嫩多汁

紫李黃瓜却路香 園丁傍架摘黃瓜 同摘誰能待離離
早滿車弱藤牽碧蒂曲項戀黃花

客醉嘗應爽兒涼枕易斜齊民編月令瓜瓞重王家

北方名苦瓜蔓葉俱如甜瓜生時色青質脆可生食間有
苦者亦可作豉醃菹故名菜瓜熟亦微甜生秋月大小不

一止可醃以備冬月之用 絲瓜 一名蠻瓜宜高架喜背陽
向陰開大黃花九月將老者取子留作種瓠絲如網可滌

器 瓜 一名白瓜附地而生長者如枕圓者如斗初生青
綠經霜乃熟 南瓜 一名番瓜葉大花黃三月種五六月生

初青後黃圓大如盒長者如枕七月可食經霜採者佳味
如番芋有痼疾者不宜食 西瓜 葉似菊形圓瓠有紅黃二

色向出青暘者為佳今長涇華墅所產尤美曰雙鳳 瓜
瓜 嚼水晶寒 瓜 軒無物洗煩蒸百菓凡林

得我憎薛井筠籠浸蒼王金盤碧筍薦寒冰田中誰問不
納履坐上適來何處蠅此理一杯分付與我思 茄 一名崑

明望在東林其餘甜瓜香瓜苦瓜在在有之 茄 一名崑
名落蘇有紫青白三種紫者又名紫膨噎白者銀茄 瓜

生自好微物入盤餐錦里芋相似青門瓜共繁嘗 芋 一名
新霜夏實垂露摘秋原遙憶霜風裏根株何處存 芋 土芝

古謂之蹲鴟大者名芋魁傍生者為芋妳一種色微黃味
美名香芋別一種引蔓生花花落即生雌類香芋而味佳

宋元懷詩沃野無凶年正得蹲鴟力區種葛葉青浚煨奉
 朝食劉彥仲詩分得蹲鴟種連葉占地腴曉煩黏玉糝淡
 椀啖糲糊蘇東坡詩香似龍涎仍醜白味如羊乳更全清
 莫將南海金羹膾輕比東坡玉糝羹即菌多生山林陰翳處
 腹便便歎息何時食萬錢莫謂味類蔬姑惟松花葷為
 蹲鴟少風味賴渠撐拄過凶年不堪食一種出茅草中色
 尤美其青黃紅綠白紫色者俱不獨亭亭土困敢同味樹
 淡白莖似麻姑味特俊以配菽乳雖鷄楸榆肉不是過也
 邑出盤龍山者佳蘇東坡詩雪菌到江城又老楮忽生黃
 耳菌徐德求詩山松落金粉過雨獨亭亭土困敢同味樹
 雞原異形最宜和玉笋曾不配齋一名護生草葉細而香
 侯鯖蔬饌推殊品還應冠食經生田野間古謂之甘菜
 叢香惟薺天所賜青青被陵岡珍美屏鹽酪耿介凌雪霜
 采穎無闕日烹飪有秘方候火地爐煖加糝沙鉢香尚嫌
 雜荀蕨而况汗膏梁炊稗及鬻麩得此生輝光吾饒實易
 足們腹喜欲狂一掃芹古作蘄一名水英一名楚葵有水
 萬錢食終老稽山旁芹旱二種水芹生江湖波澤之涯旱
 芹生平地紫莖綠葉有節其味香辛可俎食美詩芹
 泥陋燕紫花蕊上蜂鬚又雨瀉暮簷竹風吹青井芹又鮮

鱧銀絲膾香芹碧澗羹楊廷秀詩苾萋馨辣最佳蔬孫介
 芳辛不讓渠蟹眼嫩湯微熟後鷺兒新酒未醒初棖香醋
 醞作三友露葉霜芽知幾釵自笑蕨爾雅云蕨鼈以其初
 枯腸成破甕一生只解貯寒菹一名地膚一名地葵又名
 兒拳唐詩云蕨才初長小兒藜落帚即鴨舌草也一本叢
 拳東坡詩荒村紫蕨肥藜杖藜侵寒露又杖藜望清秋
 生嫩苗可作蔬茹杖藜侵寒露又杖藜望清秋
 有興入藜藿又試問甘藜藿未肯羨輕肥又腸斷春江欲
 盡頭杖藜徐笋竹萌也其種不一春初始生嫩芽鮮脆惟
 步人芳洲笋燕竹哺雞為佳詩云凍雷驚笋欲抽芽
 燕燕于飛日嘉蔬脫穎時干霄節未吐賽玉味潛滋鳳
 尾分支遠龍孫出土遲不蒲初生嫩芽可食詩所誦維笋
 同肉食部還憶衛風詩蒲及蒲是也邑盆岸圩有蒲田
 千畝最盛又申港肥薑譜云禦濕之菜也向地不產今始
 常等地方所出亦多薑有之蘇東坡詩先社薑芽肥勝肉
 雨浥山薑病有花故人兼致白芽薑蘇次翁詩山薑
 零落初成子石竹凄凉半吐花又客送輪困霜後蟹僧分
 磊落社前薑蘇次翁詩姜云能損心此謗誰能雪請論去
 穢功神明看朝徹蘇次翁詩新芽肌理細映日瑩如空恰

似勺粧指柔椒一名花椒一名大椒向產秦嶺泰山瑯琊
尖帶淺紅椒間今處處有之葉青皮紅花黃膜白子黑

所謂秉五行之精者也又有名番椒者白花子如禿筆紅
鮮可觀蘇詩椒實雨新紅蘇詩桂尊吟弟子吐若

贈佳人椒漿奠瑤席欲下雲中君裴君詩丹刺蘇詩蔥蘇詩屬一
胃人衣芳香留過客幸堪調鼎用願君垂採擷蘇詩名花一

名菜伯一名和事草一名鹿胎重臺者名龍爪蔥一種如
韭剪而後生陸放翁詩瓦盆麥飯伴隣翁黃菌青蔬放筋

空一事尚非貧賤分非韭者久也一種永生故名菜細而
芼羹僭用大官蔥非辛香一種似韭而大名薤禮祭宗

廟韭曰豐本蘇詩豐本蓋古仙人一號久昧先生相傳
伊耆氏之世礪居學道得不死述後出仕於周其職為醢

人屬與昌氏菁氏茹氏共掌俎豆凡祭祀燕享王及后
子之內羞咸取給焉故周公天官書列其職戴氏禮記載

其名商七月詩亦歌其中春薦廟事周亡不知所之或云
隱哇町間與農圃者五人多怪之或執而髡其首或戕其

支體尋復生完衆始知先生為仙人也漢時與處士郭林
宗友林宗館於家客至輒命與同食晉衛尉石崇豪侈擅

一世知先生賢咄嗟召之先生亦不拒往就然策崇必敗
自不去將累我我固不憂為彼累也遽逸去南齊侍中庾

杲之家貧好清士每延先生共飯人皆曰庾郎得豐本為
不貧矣唐隱者衛賓與拾遺杜甫善甫嘗過賓宿先生亦

冒雨至相與酣飲甚適甫有詩美之載甫集中先生貌蒼
古綠髮白趾常被翠羽衣所棲止人望之恒有氣鬱忽然

卽之咄嚙其言論有至味令人洒然忘俗壽莫知其幾也
合游會稽岩壑中時時過山人韓氏亭上吟翁鍊士多有

見之者云和子美詩夜雨剪春韭蘇詩秋韭花初白
蘇東坡詩漸覺東風料峭寒青蒿黃韭試春盤蘇詩又韭芽

土拳如蕨陸放翁詩雪晴蓼甲水雨足韭頭白蘇詩黃耳蕈
生齋鉢富白頭韭出客盤新蘇詩肉食嘲三九終隣

氣韵清一畦春雨足翠髮剪還生宋牧仲詩秋風剪韭夜
留賓徐德來詩畦韭稱常供先春韻絕殊叢生疑露薤辦

色認青蒲凍葉風前折芳芽雪蒜一名葫一名葷菜人家
後腴周顛差識味堪共庾郎厨畦種多有之馮琢庵詩

再別誰明玉似韭而大蘇東坡詩生則氣辛熟則甘
羣言竟破葫蘇詩美種之不蠹食之有益陸龜蒙詩閒窓雨

過苔雨潤小殿風來薤葉涼蘇東坡詩
剪薤已觀賢守政折蔬聊慰故人心
蘇東坡詩嗟余生之刺乖甘倘密而卽疏痛虺墮其
倦游羸盤薄乎閑居老既怯於山橋窮莫備乎澤車坐玩

相牛之經閒抄種樹之書五十步兮野圃數十伍兮破盧
 一禿翁以日樂羣癡兒而共鋤水解寒祛霏開日舒濯濯
 我畦瀏瀏我渠穉甲怒長鮮莢蔚扶涉熟成趣驩然忘劬
 翁放鋤顧兒而言曰汝亦知夫世有遇不遇之蔬乎駕驪
 施蓼廬醢伯菹菽蒲羞鼈食瓜薦魚芥醬且截葱溲且胸
 裂有桂椒滑有堇榆已多乎庖犧氏之初而況翠織屠蘇
 紅殷醞醢淋漓觴竿轟虺鍾竽猩唇豹胎之鼎素龜紫駝
 之厨始饒延其趨新中便腹而厭餘於是葷腴望風而引
 却芳辛候色而應須擷翠茗于崑丘掇瑤穎乎方壺蔗漿
 盛夏而凍合菜菔祁寒而暖敷行以白玉奉之綠珠五侯
 鯖兮遜美天酥隨兮失腴此其遇合不啻初識之機雲晚
 見之嚴徐也若乃岩壑棲遲竹屋槿籬尊擅塲乎秋風韭
 爭長于春畦荻生而河豚上橙熟而蟹螯肥指雖動而莫
 酬腹不負其幾希已而凌寒採薇近陽刈葵祛萱背堂瞻
 芹問涓纓黃獨之雪苗筐白薤之露蕤茗藤蕪以滌煩膠
 枸杞而補羸冷淘煮兮槐苗餌鮑製兮藟滋泣膏研兮電
 突飲糞火兮蹲鴟酣糟紫薑之芽沐醯青橘之絲雲蒸嬰
 米之乳電燿饈床之糜輪菌鶩鴨之瓠鬱屈龍蛇之芝婆
 娑熊蟠之菘鬢髮虬髯之浩鱗孕子兮櫻魚鼈解裙兮樹
 雞竹競綳兮稚子蕨初拳兮小兒以至太華之藕黃河之

菇婆羅之波稜大宛之昔苜南越之鹿角江東之崑蹄與
 夫蜀之雞蘇龍鶴栴脯加皮名品紛綸色光陸離性異溫
 涼氣分玉衰芼擇加精調和得宜香聞艷心味適解頤有
 舉案之接敬無轆金之見欺芬芬苾苾雜陳並馳可以甦
 文園之渴可以療首陽之饑彼其石芥老而愈勁苦笋少
 而已奇薄有拂士之風菊抱幽人之奇回睨蔓菁隨地而
 易形薯蕷視人而變姿會不滿乎一啜矧肯數乎惡苴然
 是蔬也進不榮于珥貂鳴玉之齒退不偕乎重削胃脯之
 資烟雲飲薄乎夜讀之吻風露簸蕩乎朝吟之脾與齊鉢
 兮爭道食方丈乎何期兒拱而前其然豈然諸葛姓行元
 修字傳玉魯得決老而重銀茄為涪翁而妍與其見賞于
 肉食之鄙孰若託名于蔬茹之賢蓋窮患媵名之不立而
 不患併日之食艱達患幼學之不行而不患一筋之萬錢
 苟道義之信飽飯蔬食而樂焉翁捧腹一笑長歌振林皎
 白駒之束芻毋
 金玉兮爾音

藥之屬

石穀救饑牧靡解毒桐君之采有自來矣一或不辨其

不為蹲鴟之誤稱苦彌之謬索者幾何耶是故儒之精者能醫

菖蒲 叢生石上葉勁細一種葉凋而長狀如劍春產於水濱本草一名堯韭一名昌陽

亦掃黃精 一名黃芝一名玉芝一名茂已芝一名救窮草

黃精 一名仙人餘糧苗葉稍類鈎响

之草名黃精久食可以長生太陰之精名鈎响不可食嫩苗采為茹名筆管來

又掃除白髮黃精在君看他年水立參 莖似人參而長紫

微 一名枸檉一名天精一名地仙

香 一名枸檉一名天精一名地仙

越俗不好事過眼等次棘青莢春日長絳珠爛莫摘短籬護新植紫筍生卧節根莖與花實收拾無棄物大將立吾

鬢小則餉我客似聞朱明洞中有千歲質靈龍或夜吠可見不可索仙人儻許我借杖扶衰疾

餞春忙夜吠仙苗喜 土膏甘復脆氣含風露曠

猶香作藿淡著微施酪茗茗臨時莫過 桔梗 莖高尺餘葉

湯却憶荆溪古城上翠條紅乳摘盈箱 似揚而小七

月開花色紫形似葵花而小根似人參而體窈無心溪山

高谷間處處有之味苦辛而平宣通肺氣 菖根 此其一也

為諸藥舟楫引入至高之分或曰即薺苳 鹿藿 半夏 一名守田又名地文

故曰 鹿藿 半夏 葉有二根相重上小下大皮黃肉白 貝母 詩云

其蟲是也 一種圓而白花葉相非者罕 芍藥 一名餘容

聚貝故名 一種圓而白花葉相非者罕 生川谷 百合 根類胡蒜數十片相累一名 山查 一名棠毬

者良 重邁一名重匡俗呼強仇 紫蘇 葉背面俱紫 茱萸 有三種惟色綠而變紫者 黃藥 一名

大黃 葉似蓖麻根如大芋 枳實 如橘而小葉似棖多 防風

一名苧草又名百蜚根黃莖 鶴虱 一名鵠虱又名地松春 葉俱青綠色類青蒿差短小 生苗葉雜如紫蘇而尖

長莖高二尺七月生黃白 玉竹 一名葳蕤 細辛 以根細味辛故 花似菊八月結實極細

馬蹄香 齊芑 莖似人參而葉小 瞿麥 一名雀麥亦名燕 連 莖似人參而葉小 異根無心類桔梗

翹 爾雅云并翹本草云旱蓬葉類水蘇莖 王瓜 一名土瓜 赤花黃秋實作房似蓮翹出眾草故名

子如彈丸狀類楊柳根如柘樓 栝樓 一名天瓜 蔓生花淺 月令云四月王瓜生即此是也 黃色實在花下詩所

謂果羸之地松 一名天門精夏秋抽條頭如 白芷 根長 實是也 薄荷花紫白葉似松而小

相對婆娑色紫花 茅根 春生布地如針夏 槐花 蕊白槐米 白微黃一名澤芬 開白花根至潔白

豨薟 葉圓而未銳秋着小黃花子黑如鶴虱 坦衣 一名昔 陰其在屋上 射干 一名鳳翼秋生 商陸 爾雅云遂蕩馬尾 者名屋遊 紅花中有黑點

本草云蕩紅木呼為當陸多生人家園圃 馬勃 一名馬屎 中莖青而柔脆開紅紫花根如蘆菔而長

腐處虛軟如 時蘿 一名慈諒苗花實 莽草 一名芒草木似 絮彈則有粉 大類蛇床而香辛 石楠 而葉稀無

花爾雅云 石絡 即薜荔纏于栢樹者療風絡于 紫草 一名 薺春草 青石活血以治撲跌損傷奇驗

一名鵝銜草可以染紫味 夏枯草 冬至生夏至枯花紫色 甘鹹氣寒風涼血和血 茵陳草 本草註蒿類經冬不死因舊

性稟純陽用治癭瘤 苗而生故名 羊蹄草 詩云 痺農民每以代茶 嫩類蓬蒿村陌甚多

縷細茵陳巧與 馬鞭草 莖似細辛花紫色 益母草 一名芩蔚葉似艾花 椒花兩鬪新 嫩類蓬蒿村陌甚多

草云鬼目葉狹而長類蒿莖 益母草 有紫白二種對節而 根似牛蒡而堅實俗名禿菜

生以小暑端午六月六日收者佳根莖花葉實皆可用治 腫毒胎產消水行血古方為末蜜丸治產百病搗爛熬膏

亦佳若治血分風熱明目調經專用于為良葢根莖花葉 主于行子則行中有補名充蔚子出大橋雷溝者道地

積雪 葉圓如錢莖細而勁 麥門冬 一名忍冬一名羊韭 謂之地錢亦名連錢 一名馬非俗呼階前

草又名不死草四季不凋根如天南星一名鬼菊筍黃花

礦麥結實如連珠甘平無毒子紅色根似何首烏其名不一或曰野苗或曰地精或曰

黃而圓故名何首烏交藤秋冬取根大者如拳赤雄白雌

本草何姓人服之而黑髮故名何首烏順州南河

縣人祖名能嗣又名延秀能嗣本名田兒生而闒弱年五

十八無妻子嘗慕道術隨師在山一日醉卧山野忽見有

藤二株相去三尺餘苗蔓相交久而方解解了又交田兒

驚訝其異至旦遂掘其根歸問諸人無識者後有山老忽

來示之答曰子既無嗣其藤乃異此恐是神仙之藥何不

服之遂并為末空心酒服一錢七日而思人道數月似強

健因此常服又加至二錢經年舊疾皆痊髮烏容少十年

之內即生數男乃改名能嗣又與其子延秀服皆壽百六

十歲延秀生首烏首烏服藥亦生數子年百三十歲髮猶

黑有李安期與首烏鄉里親善竊得土山漆可治土沙參

方服其壽亦長遂叙其事傳之云

葉似胡菜根似人參而體鬆色

白味甘苦性微寒補陰瀉肺火

實如鈴作四五金銀藤一名忍冬一名通靈草一名鴛鴦

辦根似木香草一名鷺鷥藤一名老翁鬚一名

金釵股處處有之附樹延蔓一花相聯蒲公英一名黃花

黃白相映故名花氣清芬可浸酒服地丁一名

紫花地下又桑白根採以竹刀刮去麁皮金罌子本名安

名金簪花取其白霜後乃佳

物志云漢張騫出使西域得香附子莎草根也生田野間

塗林安石國榴種以歸故名越人翠被今何寂獨立青箱

子有毛又名三莖草

江邊沙草碧紫燕西飛欲寄書白雲何處逢來客

子又名草决明苗高尺許蛇床子一名馬床爾雅云肝虺

子如黍粒牛蒡子一名惡實葉大如蕢結子殼類牽牛子

黃白色栗蓬小而多刺俗呼鼠粘子

一名草金鈴一名盆甌草一名獨耳草有黑白二種二月

種子三月生苗作藤蔓連籬墻七月生花八月結實九月

後收之與棠菟絲子詩名文羅爾雅名唐蒙本草名赤網

棗子核相似蒼耳子初生若絲得他草根纏繞而上呂氏

春秋得其根不着地茯苓是也野茄車前子詩云芣苢俗呼蝦蟇

草麻子斑如巴豆野梧桐即臭梧桐出江岸及田墓間花

子可壓油

載近始知用

菓之屬

周官備物籩實乾椽果菰二十用佐五穀其為用也大矣陸袖之攜潘車之擲胥是物也可徒視為園外之餘桃道旁之遺李也哉

梅多種惟稍梅最為酸脆鶴頂梅尤美七月熟者名秋梅十月始熟者為冬梅邑向出韓園最佳今惟綺山村落尤盛桃五月屬者最大名五月桃惟六月熟者最多色盛桃黃者為金桃色紅者名胭脂桃其扁者為餅桃櫻桃禮曰寒桃是也爾雅謂之楔一名荆桃俗呼櫻珠色紅其黃者名蠟櫻後熟味尤佳出月城南北最盛邑人吳傳霖賦若乃春歸小苑花褪繁英四郊綠陰一片朱明梅纍纍而如彈杏皎皎而流晶朱李紛其成實素奈競其交榮菜甲染滿畦之碧枇杷釀遍樹之金信園珍之可愛咸遜美于紅櫻爰有攢翠芳園叢烟繡圃密樹交枝繁條比柯施

似嵬之陰陰謝隔簾之朶朶始糾結以爭垂漸輪困其川數方青眼之曾波旋絳唇之半吐燁如點點之霞爛若星羅朱實比物連類莫可窮詰馮小憐之靨暈初圓薛靈芸之淚痕微濕明堂會上擬火珠之瑩瑩金谷園中似珊瑚之粒粒江南寄遠較紅豆其猶肥勾漏尋真映丹砂而欲絕其味則芳馨觸物甘潤宜人微同橘柚絕類飴錫笑聽鷓之柑會傲止渴之梅林下吳鹽而增韻釀崖密而加芬好是淮南和笋羹而入饌何如官署共簾漿以清心稚子攀條而色喜老饕撫樹而沉吟于是律方轉夏氣漸趨炎枝鶯欲啄苑鳥將啣繫金鈴而護惜擊翠竹以防閒摘來修幹貯入筐籃奉寢園而應候薦宮闈而加虔長樂宮前掩映青絲之籠華林園外續紛赤玉之盤至若南院各姝東都佳耦勝日娛遊芳時載酒倚佳植以婆娑觀斜房而宜有舒盈盈之皓腕試纖纖之素手除翠蒂以徐嘗掩頰腮而漫剖鄙矯駕之餘桃啗離亭之折柳汾陽燕客調綉女之銀匙白傳徵歌轉樊姬之素口別有懷人野岸祖帳河梁蕩蘭漿其欲去憶遠遁其偏長指垂垂之荆楔眇灼灼之紅粧並赤欄而一色映汀草而同芳更無心于採擷聊寄興于篇章蘭成枯樹之篇物猶如此永叙黃楊之賦

黯矣神傷詩日記取含桃欲咽時嬌鶯淡樹兩參差冬郎老去風流在誰遣多情不自持又曰僚丸如血繫林臯長日遲遲喚喚伯勞覓得紅芳閒度曲錯教人愛鄭櫻桃明人

食櫻 黃栗留鳴梅兩細紫櫻桃熟麥風清拜嘉擬報

青玉案奉賜疑同赤石瑛得汁徒煩生曉暈蕙漿安用折朝醒鬱鬱瓊屑那堪並比數還同是側生明人

萬顆珠龍磊磊紅赤 盤捧翠綃籠味甘食密中邊並膚瑩凝脂大小同宣賜定從雕玉陞函盛合自葦珠宮殿頭口侍承優渥笑浣花翁歎轉蓬又月城兩岸含桃多丹砂掩映秋雲羅樊姬染脂絳脣濕妃子酣酒朱顏酖玫瑰火齊出富媼珊瑚碧樹疑貧漣流李種類不一出長涇鎮鶯兒慣似相識隔葉和我尊前歌李而名嘉慶者為最鎮有南北兩園北園產者味尤勝南園在市南趙灣今稍廢北園在湯村三月間敷花如雪極目迷離迨夏則離離垂實如纓絡蓋與南園簾杏有丹黃大小之異花類紅梅而笋青暘櫻桃並著名云杏豐艷埤雅言北人不辨杏梅

枇杷 一各盧橘其花名曰忍冬即欵東以秋蕊冬花夏實

秋結 明人 皇有嘉植貽于富媼剛勁外

挺堅貞內抱實玉顆兮彈丸葉金刀兮剛卯爾其舒華耀日穎擢凌霜號素縞被黃裳剖維膏截鶯肪薦離俎脩玉

簫搏瑞露咀瓊漿陋道傍之苦李失召南之甘棠故夫千百綴枝十五並葦榮榮水蒼疊疊火齊獸有玉孫兮榮頤而諦窺烏有公子兮駭目而增逝醉夫綠橙甘分丹荔皓齒咀兮摩欲動纖手剝兮蟬自蛻若夫淵材抱恨子京獨歎木水晶熒兮溶煥蔗霜錯兮流寒珊瑚木難兮槎牙而麗網夜光明月合鑿落而走盤既乃移根上林投種下土琅玕周廬翡翠當戶列亞夫之檠戟植寄奴之葆羽巴橘亭論印蒟奚取沾雨露以濡沃凌雪霜而經度若夫壯丹朝酣海棠夜睡卿雲旖旎以零亂緋霞紛紜而翦制倏忽殞獲須臾淪替借兒女之戲玩發壯夫之淚唱豈若游龍夫矯修蛇詰屈四時不凋凜貞松之操一朝而盡笑柔桑之苑匪光榮易歇而德焉二三蓋淡固難遷而志則專一椽枝婆娑聳幹兀律謝春紅之灼灼含晚椽檣一名信翠之鬱鬱者歟椽檣枇杷已熟粲金珠椽檣果每一花一果形金柑椽檣能多植實小如彈丸纍纍金色味帶微酸圓如李椽檣一種長寸許名馬柑椽檣猶有香椽椽檣色黃形圓香氣傳柑遺細君椽檣三寸黃柑擘永嘉椽檣白而圓者名水晶紫而酸烈其瓢可搗為湯昔人以葡萄椽檣長者名馬乳椽檣

黃柑釀酒謂為洞庭春色

百斛明珠富清陰翠幕張曉懸愁欲墜露摘愛先嘗蓮葯
 色映金盤果香流玉碗漿不勞蔥嶺使常得進君王
 其紅花者實小而甘藕紅蓮白蓮皆有之石榴種有酸淡
 花白者實大而淡
 大紅桃紅淡白旋結實子紅秋後經雨皮自裂又一種子
 瑩白者味甘謂之水晶石榴其千葉花者色艷不實
 榴技婀娜榴實繁榴膜輕明榴子鮮棗最小者名矢棗
 可羨瑤池碧桃樹碧桃紅頰一千年棗大而皺裂者名
 白棗最大者名東瓜菱一名菱根生水底葉浮水面其花
 棗惟純色者味甘菱黃白色花落而實生漸向水中其
 四角有茨葉平鋪水面似荷而大至秋作房如雞頭實藏
 兩角有茨其中故俗名雞頭或謂之鴈頭一名水硫黃有
 粳糯梨多種十月柿朱而圓者為火珠柿胡桃一名羌桃
 之別梨熟者最大柿色綠稍大者名綠柿胡其種自西
 羌殼剛而肉柔橙若柚而香木有刺可栗有大小二種
 甘土生甚少以芼鮮可以漬密
 閣閒錦荔枝蔓生皮厚而痒皺熟則裂折橘如柚而小曰
 蒸栗幽人自種千頭子味微甘形似荔枝橘花赤實
 橘遠客來尋百結花金橘樹低實小瓠葶薺爾雅云葍是
 蒟遠客來尋百結花

苗如龍鬚根如銀杏 俗名
 栗色紫黑味甘

木之屬

嘉木秀而繁蔭故國之喬匪十年計也順其天致其性
 棗馳之論思過半矣

松 玉策記曰千歲松如偃蓋松樹皮中有聚脂
 疆致南山樹來經涸水灘生成未有意鴉雀莫扛干

檜 栢葉松身每長須成節明年漸庇人栢側葉亦皮別有
 籜綠毛身似松而勁直葉槐幹似榆葉細而長花

羅漢栢又名瓔杉似松而勁直葉槐幹似榆葉細而長花
 珞栢其木理堅杉附枝生若針刺槐黃可染一種盤槐天

然樛屈枝葉皆倒垂蒙密如幄採擷殊未厭忽
 然已成陰蟬鳴看不見鶴立赴還滾又日高黃繖下西清

風動槐龍桐 詩義疏曰梓實桐皮曰椅今人云梧桐也有
 舞交翠 桐白桐有青桐有赤桐雲南牂牁人績以為布

其材良者梓 卑雅梓為木王詩註揪之疏檀最堅有黃槐
 中琴瑟 理白色而生子者其質輕

物產

質堅而勁多葉繁陰 葉宜飼蠶 桑 玄往墻頭羽葆桑 柘 葉勁而 楓

似白楊葉厚枝弱有赤白二種善搖故 楊葉圓潤而赤枝 短而勁顛倒植

之皆生一種白楊葉圓帶弱無風自動一 柘柔脆易生 棟

種生水畔為水楊爾雅所謂旄澤柘是也 柘與楊同類 棟

東皐雜錄江南自春至夏有二十四風信 梅花最先 棟花

最後故唐人有棟花開後風光好之句又 諺云 棟樹花開

石首來言 榆有數種惟細葉者堅韌宜為農器 春盡生莢

有江魚也 榆有數種惟細葉者堅韌宜為農器 春盡生莢

風至飛雲 椿樹高聳而枝葉疎與榆不 樟 四時不凋夏開

騰理錯綜 櫟爾雅云將皮皺而厚 檇 爾雅云椿又謂之

昔為神樹空聞 蜩鳴鳴社楮性堅可材 葉如木樨實 標

公煩見輟為爾 致羊羹楮如榛而微苦亦可食 標 細

而枝弱 楮一名穀子生子如彈 黃楊 其性堅一種植脚

名西河柳 楮秋深則紅皮可搗紙 黃楊 枝楊而葉疎一種

名錦墊枝柔而 葉繁婆娑可愛最艱於長 國 標

叢鬱以含霧根 屈盤而帶石落落非松亭亭似栢

竹之屬

不剛不柔非草非木以比君子淇澳所由詠哉過貧管

之谷如見有斐焉又何必涓川千畝始寫我心也

金竹 色黃故名 筍竹 質厚而堅古稱出 燕竹 燕來時 淡竹 質淡

工云系志 卷三 物產 七

有斑竹 質黃而文斑元稹詩一枝斑竹渡湘沅萬里行
粉斑竹 人感別竟知是娥皇廟前物遠隨風雨送啼痕紫

竹 初解籜猶青 莖竹 節高 慈竹 方生子母竹今慈竹是也
竹 久之色乃變 黃侯竹 皮黃力韌 瀟湘竹 冬生葉最繁

台竹 俗名滑皮質 黃侯竹 為用最少 瀟湘竹 可翫而不可
用 蕭蕭幾幹碧琅玕高節偏宜歲 石竹 節疎

暮看點染秋房淨如洗瀟湘江上不知寒 竹 細而 結竹 節高而 哺雞竹 一名護 鳳尾竹 蕭疎如鳳尾

竹 韌 不甚大 居竹 鳳尾竹 蕭疎如鳳尾 野竹 蕭疎如鳳尾
攢石生蒼烟映江鳥翠色落波滾虛聲帶寒草 女吹簫去不來靈根還自謝塵埃雀屏風外湘簾下弄影

將離日 幾回 幾回 幾回 幾回 幾回 幾回 幾回 幾回 幾回 幾回

花之屬

花之品不一洛陽牡丹廣陵芍藥豔稱千古矣邑雅號

蓉城百涇花墅姹紫嬌紅愛者爭以十千錢購之豈特

瓊筵坐賞已哉愧非安人差喜作河陽主人爾

梅花 先眾木花花似杏甚香樹最耐久有數種 玉蝶梅 色花甚可愛 宋 鐵石槎牙玉粒姿詩中

圖畫畫中詩半稜山色初晴後一截谿烟欲暝時流水 雲酒瘦影小窓和月上橫枝老來自覺吟情拙莫遣孤

處士知 明 曹 溪北疎籬映玉姿溪南流水照 枝江妃夢醒難禁笑姑射寒生不解悲幸是孤松堪 却教明月獨窺奇殘星欲落東風急步履來看蝶不知

香入鏡無坐疑當雪牖夢欲泛冰壺清賞年年得花應識 故吾 素質輕盈淺淡粧佩環無語立 湯應知南國人相訪故倩東風遞暗香 又 人 陳 三 綱

飄隣舍素艷應知笑主人笛送一聲雲外調夢搖孤影 中春可憐兩地同明月寂寞黃昏過此身 綠 粵 梅 花

跗蒂皆絳紫色惟此純綠枝梗亦青好事者比之九疑仙 入萼綠華 梅花之紅者為絳雪又謂之臙脂抹腮

多厭冰霜向故作東風冶艷粧 人 遺 緜 寒塘寂寂

暗香來一樹輕紅帶雪開正喜美人先客至休教羌管任
 風吹元來處士湖邊種却似秦人洞口栽索笑幾迴還俯
 首人亡物在不勝哀邑向推東城外韓園為盛紙橫四十
 五畝花時芳香襲人不減玄墓山中也近惟綺山一路為
 多蠟梅從真蠟國來號小黃香本非梅類先梅而開香近
 於梅色似蜜蠟名蝶採花成蠟還將蠟染
 花是也一種狗英者花細而香淡黃為最下惟圓瓣淡黃
 嘗半含似僧磬之口者佳又有瓣色淡黃內含如紫檀花
 密香濃名檀香梅為上品雪裏一枝與天竹子紅黃相配
 色最奇勝張翊花經首云一品九命蠟梅亦在其中真是
 寒花牡丹一名鹿韭一名鼠姑亦名百兩金唐人呼為木
 絕品芍藥洛陽為最邑古涇居人以為業種皆為木
 其花色名品俱各不同畧附如左
 粉西施 玉芙蓉 羊脂玉 蓮花白 水白 水晶球
 青心白 富家白 一捻紅 小桃紅 美人紅
 瓜瓠紅 石榴紅 狀元紅 木紅球 慶雲紅
 錦袍紅 綠蝴蝶 玫瑰紫 左家紫 醉楊妃
 玉樓春 七寶冠 腥紅嬌艷 寶石樓臺
 姊妹粧 邵別石氏珊瑚價不同寒露玉壺春未涸曉
 姊妹粧 邵別石氏珊瑚價不同寒露玉壺春未涸曉

障月猶籠先過半是高軒者此地看花似浴中

花似石家樓上見蝶疑莊叟夢中看吳姬拂袖尊前舞
 中散攜琴竹下彈盡日傳觴遊興劇一聲漁笛夕陽殘

藥名最古贈之以芍藥又離草也故名將離開發後
 敷春又名婪尾春有紅白紫數色黃者更佳本草曰芍

藥猶綽約也美好貌春時紅鮮可愛其種不一畧附如左
 玉結 玉兔 粉磬 綠磬 紫 照水 玉道遙

鶯毛白 灑珠白 蓮香白 素粧殘 點粧紅
 狀元紅 妬嬌紅 賽春紅 黃樓子 妬鶯黃

御衣黃 小紫毬 佛座蓮 醉西施 觀音卮
 黥金香 縷金囊 道粧成 賽羣芳

忍使繁華同逝水獨教穠艷殿殘春將離不惜頻回首
 贈無端重愴神遙想豐臺盛遊賞年年漆洧草如茵
 婪尾杯擎春已殘餘容花盛誌王觀廣陵有客誇
 金帶資福無人識玉盤相謔贈時歡未已將離折
 處別為難素房錦萼相輝映惆悵東風獨倚闌 辛夷
 候桃未發時苞似小桃故名花發早又名望春未開苞長
 半寸而尖銳如筆故又名木筆 紫粉筆含尖火

焰紅艷脂染 玉蘭 九瓣色白微碧香味似蘭故名多以幸
小蓮花是也 夷花本接之一幹一花先花後葉隆冬

結蕾三月盛開文衡山影落空堦初月冷香生別院晚風
微之句最為清麗 謝家芳樹出

風塵春日玲瓏豁眼新擬向藍田食玉乳恍逢湘浦佩蘭
人當窻簇就書空筆墮砌鋪成燦地銀莫羨海棠山艷冶

素姿還喜 水仙 叢生葉似青葱色綠而厚花如環珮如
殿殘春 酒盃有單葉千葉二種別名金盞銀臺桃

花 五木之精也仲春驚蟄桃始華 劉郎莫記歸時路只許
千峯午未開桃花流水更天台劉郎莫記歸時路只許

劉郎一度來 邑園亭邨落俱有之惟西外小桃源為盛花
時紅芳爛熳照耀江郭如入武陵溪畔畫船簫鼓遊者相

屬 夾竹桃 花單瓣五出淡紅色嬌艷類桃葉狹而長類竹
焉 故名種出嶺南近時邑頗有栽者 典術曰杏東

葩 天生芳樹多佳節不比凡英闢麓華 杏花 方歲星之精
又名文杏謂其有文彩也前人名句甚多 猶記尚書絕妙詞劇

抱春寒薄染烟一梢斜露曲墻邊東家小女貪粧裏聽賣
新花破曉眠 小樓雨滴紅符夜二月人簪髮影時活色生

香隣艷性殷紅淺白美仙姿午橋 柳花 一名柳絮又似飛
莊畔稱繁盛負末林間聽轉鷗 雪 一名柳絮又似飛

璋空飛似雪從教糝逕白于綿未央宮煖 丁香 一名百結
粘歌袖揚子江清惱客船之句最為工穩 有紫白二

種枝條柔嫩其花下垂香氣柳烈國朝吳玉濤 薔薇 一名
有噴碎相思零星愁緒之句最為刻畫盡致 刺紅

一名山棗 一名牛棘 一名買笑藤 身叢生莖青多刺以架
承之花時連春接夏清芬可人別有野薔薇號野客雪白

粉紅香更芳馥他如寶相金鉢孟佛見笑七姊妹十姊妹
金樓子等皆此類也昔李羣玉于水邊見之謂其浪操千

臉淚風舞一身香 的的含嬌泣露珠 李
鞭架上帶扶疎看來真比佳人笑可有閑錢買得無

花 昔人論花有九標香雅細淡潔密宜月夜宜綠髮宜冷
酒又玉溪詩云自明無月夜強笑欲風天以其輕且白

剪樹頭新龍昌寺裏論顏色月夜偏宜綠髮人 瑞香 俗作
一名蓬萊紫一名錦薰籠即佛書所謂小白華也枝幹婆

娑柔條厚葉花如丁香有黃紫二種或號紫風流冬春之
歲開花如簇植之庭檻則芳馨出 梨花 樹似杏高二三丈

十戶外又名麝囊以其能損花也 梨葉亦似杏二月間

開白花如雪六出白樂天有蝶醉香之句周朴有臨風
 點雪之吟最為工麗也東家粉面勻還素小院珠簾捲更垂
 肌青旗沾酒趁東家粉面勻還素小院珠簾捲更垂
 帶雨一枝春婀娜舞風千瓣雪參差晚粧樓上殷勤看笑
 指花叢以紫綿色者為正餘皆棠梨凡四種貼梗海
 月半規棠叢生單葉綴枝作花馨口深紅垂絲海棠
 樹生柔枝長蒂花色淺紅又枝梗畧堅花色初開如胭脂
 點點成簇漸放則顯暈明霞後則如宿粧淡粉名西府海
 棠有生子如木瓜可食者名木瓜海棠三春司命百卉爭芳烟勻柳黛粉貼梅粧明霞作院碎
 錦名坊蘭葢綴三珠之露薔薇開百寶之箱固已極天工
 之組織而未盡風韻之輕揚惟是種貴花仙譜推名友嫵
 媚多姿輕盈鮮偶點脂無迹嫌鄧嬪之朱痕傳粉微醃比
 何郎之中酒爾其初萌嫩蕊乍孕鮮葩枝枝紅豆點點靈
 砂苑內之曉風未促殿前之羯鼓方搗點玫瑰于雲鬢釵
 頭微吐露櫻桃于粉頰脂口猶遮泊平萬萼爭開千英競
 吐蝶使交馳蜂衙旁午天孫濯雲錦于明河龍女曳霞綃
 于遠浦望石家之庭院繡幙千重按馬帳之笙歌紅粧幾
 郭旣而輕辭西苑浪嫁東風鋪茵滿徑布陣漫空洗鉛華
 而呈紅零落裁錦綉而燕剪玲瓏大地文章點蒼苔而片

片九天咳唾飛紅雨而濛濛斯猶開謝盛衰之常皮未
 晨昏風雨之殊容方其陽烏耀彩花氣融和疑繡戶之
 醉未醒似香閨之午夢方蘇誰譜柘枝日霽而彩雲未散
 孰歌桃葉晝晴而絳雪偏多逮夫皓魄當空一輪高焰晚
 粧同月姊爭妍夜色與星娥並耀帳中飛燕映蚌形而增
 妍掌上雲英對菱花而微笑俄而封姨薄怒脆壓齊簷扶
 起而纖腰乏力粧成而雲髻猶偏誰家深院鞦韆髻鬆墮
 馬何處高臺送遠裙縷留仙至于霰霖春陰乍添膏沐濕
 蛟綃而汗透桃花滴唾而而泪凝紅玉驪山出浴着酥體
 而淋漓洛浦凌波濺羅襦而躑躅又况乎嬌羞莫定想像
 無由或香霧空濛行雨巫山之夢或露華錯落弄珠神女
 之遊或綵袖低垂招鄭交而解佩或靚粧高出窺宋玉而
 登樓若乃種隨地以傳芳事因人而成勝蜀地逾香黃州
 特盛徐儉結巢樹抄溫柔鄉長在花間石湖泛艇堤邊烟
 脂國移來人境勝觀宛在宴少游于海橋睡態嫣然召太
 真于唐禁宜乎瑤章屢錫錦句紛陳頰點微紅好句說春
 來多夢庭燒高燭新詞推夜半移燈蘇子一篇賞妖嬈于
 半吐真宗十咏冠佳麗于羣英然猶謂香色難兼古今同
 惑紀淵材之多恨同于子固能文等離騷以善忘竊怪杜
 陵才短擬令瓊葩相聘偏不同梅蕊爭芳欲將金屋深藏

惜未見花香送煖間披芸籍缺陷地于載同嗟浪拂霞箋
離恨天一朝補滿差堪自慰得親麗質于連旬何以報之
准有鯀生之寸管宋人猶帶馬嵬塵少年正抱憂時恨更肯因花比太真明人

下立一時風韻兩難降又尋常春色爛花枝妙在東風半
放時倚遍闌干吟不就可知難覓材陵詩明人

圍瓔珞垂垂凝露顆玫瑰蕊散霞霏矇矓眼眩初生顚
彷彿心驚舊賜緋願乞一枝供把玩不知西府是耶非明人

此花可丰姿幻出本東皇色相由來尚西府君家此種何
處來百年厚地深培栽果然積久發必大虬枝鉄幹摩雲

折簡相招對花酌初疑翠幄秀層層忽復晴霞光爍爍綠
嫩凌風舞袖輕朱英點地金鈿薄玉樓勝會那可常金谷

高風今復作宴酣日落趁秋海棠一名八月春草本花類
歸湖莫待夜深花睡著有黃曰色者相傳昔有女子懷人不至涕泣灑地成花色

如婦面故又名斷腸性喜陰溼宜種階砌

藥駐得朱顏到九秋宋詩宛轉柔腸剩欲無紅酥小
翠羅襦銀泥墻角涼風裏泥露垂垂怨阿奴明人

借東風力清潤宜分玉露光夜久銀燈還照睡朝來
粉蝶欲尋香祇因雅素留真態莫惹胭脂更鬪粧合歡

一名夜合一名宜男一名合婚枝柔葉細而長攢枝而上
至杪着花朝開暮合亦云有情樹樹之庭堦使人釋忿恨

利心志又木槿本草名麗木廣志名日及詩人以為舜筆
名蠲忿宣尼以為朝菌朝開暮落小者可作盆樹

或編籬落或植梔子花一名越桃一名鮮支又名林蘭色
庭院可種可插白而香或以為此即西域簷葡萄花

也大可覆簷有單葉千玉簪一名白萼一名白鶴仙一名
葉二種小可作盆樹季女質素而香葉大如扇未
開如簪朝開暮落有紫黃各黃山谷詩荷花一名芙蓉
玉簪墮地無人拾化作東南第一花是也又名菡萏
有紅黃白數種明人葵大章黃荷非白非紅獨擅
黃盈盈水色映西塘曉天新浥金莖露暑節先疑菊蕊香
擎出御前華燭賁影來宮裏步塵芳芙蓉灌生葉大如桐
誰招太乙峯頭客綠帔黃冠別樣粧有五光及七光

者冬凋夏茂移栽不活截尺許橫植土中易歲移栽始得
蔓生一名木蓮一名拒霜多生水際陸生者為木芙蓉有

紅白各種黃色者難得有曰三醉者一日間凡三換色八
九月間深淺敷榮清姿雅質獨殿眾芳譜云秋江寂寞不

怨東風可稱侯凌霄一名紫葳一名陵茗一名鬼日初作
命之君子信矣藤蔓生附木歲久一枝十餘朵大如

牽牛花明人薛憲詩高艷凌空剪絳紗柔條百尺自
粉拳垂垂倒掛花鳳歧歧能緣上竹蛇掩冉雲翹蔽雲

業續縉緜天女散天花寶珠纓玫瑰一名徘徊花灌生細葉
絡凌空下仙袂裁雲帔疊霞

嬌艷芬馥有香有色可食可佩今邑一名賽牡丹一
中多有採其花作簪墜者四方行之

花十葉起樓如寶珠山茶艷麗可翫國朝邑人吳漫
說茶糜殿眾芳春歸依舊見紅粧續紛似剪霞千片灼燿

誰裁錦七襄欲妬娥眉因有邑不沾蝶粉為虞美人花各
無香天公應恤窮簷苦玉粒從教貯滿囊

麗春罌粟之別種也叢生柔幹多葉有刺嬌媚依人姿態
絕勝又名蝴蝶滿園春明人沈嘉詩粧殘幕下霸圖空

顏色如花舊楚官忍就魚腸三尺劍染成腥血一枝紅微
香領粵春心驪廣袖翻堦舞節同應悵拔山人不渡托根

芳草到扶桑即佛桑有大紅黃白諸色輕柔婀娜蓋麗木
也性畏寒惟金陵人善栽種近邑人頗得其

法石榴花本名若榴初來安石國桂花枝木也一名木樨
故各石榴亦曰安榴叢生岩間故名岩

間有四季早晚及丹黃各種國朝邑人張元詩若夫祝
融合謝少昊司臨露瀼瀼而號玉風瑟瑟以稱金倦粉蝶

之雙翼停黃鳥之嬌音樹則綠色漸褪天則碧雲以深搖
落兮嗟眾芳之非舊衰歇兮賭百昌而傷心爰有嘉植厥

名曰桂本小山之一叢超梓澤之羣卉影分庭砌之間種
出蟾宮之貴彼靈均以之入酒品怪季子以之同薪類雅

貞藜竹為隣似匪紅裙之佩當其結蕊朱明之季吐華白
露之天燦燦中央之色纍纍金粟之妍婆娑平山間與岩

畔掩映乎畫及未簾子未落而月滿芳欲流而風傳晚
烟淡兮橫馥郁晚霞照兮含幽閒况乎騷人雅彥墨客各

流值爽氣之可挹幸溽暑之全收餘芳已盡幾本盈眸紛
苔鋪而樹古滋露浥而庭幽或高談于葉底或懸巾于枝

頭或題詩而香浮於楮管或命酌而莫墜乎觥籌抑猶有
可貴者彼四季之運唯春濃秋淡為足嘉計兩侯之行又
燕去雁來為更美故逞妖嬈之媚質每逐爛熳以誇奇而
留幽逸之孤標輒當衰遲而展蓓是以淵明官罷雖虛力

日之觴尚憐籬菊花存未妨三旬之餒而爾也著花之際
 當秋之中稟兩間嚴肅之氣標千秋貞潔之風譬彼高踪
 樂清幽而謝炎熱方諸達者甘澹泊而却豐隆縱秀發或
 憐其歲晚而清芬絕異乎春榮其能無繪名材寸簡而
 寫賞心鳳仙一名海納一名早珍珠一名小桃紅一名染
 於不窮鳳仙指甲草人家多種之極間作花頭翅尾足皆
 具翹然如鳳形故有金鳳之名近有洋雞冠花種不一有
 種名雙鳳者重臺起樓尤為絢采奪目雞冠花種不一有
 掃帚以高為趣有扇面以矮為貴有一朶而數色者名鴛
 鴦維冠有五全備者最矮名壽星雞冠今更有獅頭鳳
 羽鏤金沁玉平分碎剪瓊絨杜鵑花名川鵑又名羊躑躅
 諸種其色深淺變異百出
 色紅花密爛熳可觀
 萬點紅春來日日對芳藂繁華有盡終銷歇顛顛今憐似
 主石品大紅色狀如萱花一名忘憂一名宜男鹿食九種
 翁石品川鵑開稍後萱花萱乃其一吳人謂之療愁花又
 曰忘歸卓有朱萱密萱金萱香萱春山查一名曼陀羅樹
 夏秋三時開各不同香萱質微獨貴山查高者上餘低者
 二三尺枝幹交加葉似木樨經冬不脫以葉可點茶故名
 花有數種十月開至二月口寶珠曰鶴頂曰瑪瑙曰楊妃

其餘又有真珠串珠一捻紅照殿紅千葉
 紅千葉白之類不可勝數就中寶珠為佳月季花一名長
 名月月紅一名鬪雪紅一名勝春一名庾客灌生青莖長
 蔓有刺逐月一開四季不絕俗呼金盞兒又有一種粉者
 名月月茉莉洛陽作抹厲三十朋作沒利洪景盧作末麗皆
 月粉茉莉以已意名之有重臺千葉者舊日俱自虎邱買
 歸近邑人截嫩枝插素馨花細而香似茉莉而花四出枝
 肥土中背陰處即活素馨幹媿娜雨中媿態媚人有黃色

者曰黃馨葵花陽草也一名蜀葵一名吳葵一名露葵一
 縱帶籬間葵花名戎葵如木槿花昔謂其疎莖密葉翠
 萼艷花金粉檀心可謂善狀此花者矣又有錦葵花小如
 錢文采可觀又一種秋葵名側金盞又名旌節花俗為為
 錦茄兒又名衛足以繡毬一名玉瓊花如單瓣梅一莖數
 其能自衛其足也繡毬百朶為一球大如斗玲瓏似空

望之如砌雲團雪每與牡丹同開紅白交映明人張昱詩
 云落遍楊花渾不覺飛來蝴蝶忽成團釵頭嬾戴應嫌重
 雪裏尚桃却好看已為絕唱要未有金錢花一名子午花
 邑人殷祁雷之句為工妙絕倫也金錢花以其子開年

落也俗呼夜落金錢有紅白二色綠葉柔枝媿媚可愛栽
 磁盆中副以小竹架書室中雅翫也

物產

金錢花

化陶鎔未有涯錙銖聲價托芳葩洗兒恥作宮恩賜買賦
朱從墨士誇向晚繁華堆別砌隨風狼籍到誰家兒童漫
拾難沾酒留在 醪醪 一名獨步春一名百宜枝一名瓊綬
帶一名雪纓絡綠葉青條灌生多刺

花白而香清本名荼縻以其花 十姊妹花 花小而一蒂十
可造酒味甚芳烈故加酉字

落最易蔓延亦薔薇之別種 十蕊誰將
姊妹評連枝相向若關情洗粧玉宇露花濕展鏡瑤臺月

影明日映紅顏齊灼爍風生嬌態各輕盈蜂媒蝶使無消
息只恐芳時嫁未成 約結雖成姊妹

行貞心各自保孤芳鴛鴦好待真連理莫嫁三郎與六郎
又姊妹無端訴別離揀花風裏共成泥他生願作金蝴蝶

直到秋來 紫薇花 一名百日紅蓋開可百日也夏開至秋
一處飛 暮不斷一名怕癢花每微風至妖嬌顫

動舞燕驚鴻未足為喻人以手瓜其膚微頂動搖故名怕
癢紫色之外有白色者曰銀微紅色者曰紅薇又有紫帶

藍焰者名翠薇 秋光着樹紫為霞莫洛
占仙郎署裡誇閒向黃昏相對坐清池明月野人家

陽花 草本葉纖細而青翠本名瞿 雁來紅 以雁來時吐色
麥一名石竹花如錢可愛

至又名錦西風 不是丹楓不是花通 蝴蝶

身都是染丹砂偏于鴻雁南來候相傍橋頭種杏家

花 一名射干其花六出諸色俱有 錦帶 花如鋼鈴春晚始
唐荆川詩云採春蜂趁侶是也 開內自外粉紅亦

有深紅者王禹偁云海棠為花中仙此花品在海棠之上
宜名海仙詩云何年移植在仙家一簇柔條綴彩霞錦帶

為名早且俗為 紫荊 一名蒲條紅高樹柔條叢生紫色一
若呼作海仙花 簇數朶花甚細碎又有枝小弱如蔓

曰蔓荊 繞樹重重紫玉英能令 玉蕊 卽
真廣復相親誰將一夕榮枯意說與燃箕煮豆人 山

礬又名七里香似楊梅 迎春 一名金腰帶一名黃雀兒人
葉花白色香聞甚遠 家園圃多種之最早開點綴

春也故 木香 灌生條長有刺如薔薇又如醪醪四月間開
曰迎春 惟紫心白花者為最芳馥清遠高架萬條望

若香雪又黃白二種 剪春羅 一名剪紅羅蔓生柔莖綠
四八月中插之卽活 葉入夏花開碎葉若剪 剪

秋羅 一名漢宮秋其色 金雀花 叢生有刺一簇數葉花生
淡粉紅韻雅絕俗 葉旁色黃形尖旁開兩瓣

勢如渥丹 一名山丹花開猩紅可愛又有白色者名渥素
飛雀 黃色者為渥金 奇葩由天成

物產

不待甘雨沃醞釀紅錦圍照耀翠珠爆攢攢列劍戟簇簇
 燎庭燭黃芽煉丹砂紫霧籠顏玉畏景奪驕陽明光弄晴
 旭督父快目逆坡翁防手觸深藉東皇巧肯受西子辱自
 含蕤颯涼巨耐梅雨溽枝枝逕若挺葉葉森似束霞翻雪
 衣舞風韻霓裳曲葵榴羞爭紅蒿萊敢言綠流蘇暮晴靄
 澌泠泠漾寒淥愁隨鶴林仙喜隔龍標俗芙蓉出瑤英如來
 見金粟跳晚立娉婷步搖行千于狐腋匪羊縫狗尾夜貂
 續百萬錦纏頭三千珠躡足心效比干剖根許韓郎斷通
 靈若有神遠累似無欲清蘭香草也一名幽蘭一幹一花者為
 露濕新紅太真初出浴蘭香一名幽蘭一幹一花者為
 蘭一幹二花者為並頭蘭一幹三花者為品蘭一幹有十
 二三萼者為蕙蘭其花瓣上有紅紫點無點者為素蘭蘭
 之最上者生于山谷中香甚清遠邑不多見惟出崑山中
 間有之全同何處幽香撲酒樽洲中杜若晚中蒸秘
 來為佩裁為服不許資施掛華門揚廷秀菊一名治蘘一
 詩生無桃李春風面各可山林處士家菊名曰精埤雅
 云菊本作鞠從鞠窮也花事至此而窮盡也其種甚多近
 更有洋種者出古涇口為最附譜于左

- 銀鎖口 鴛鴦錦 御袍黃 狀元黃 黃繡毬
- 金絲菊 麝香黃 黃剪絨 錦西施 波斯菊

- 玉 毬 出爐銀 玉芙蓉 一團雪 月下白
- 水晶毬 象牙毬 白菊 白西施 粉西施

- 狀元紫 紫繡毬 狀元紅 大紅袍 醉楊妃
- 猩猩紅 孩兒菊 海棠菊

范 華婉婉草木變衰乃獨燁然秀發傲睨風露此幽人逸士
 之操雖寂寞荒寒而味道之腴不改其樂月令以動植志
 氣候如梧桐華直云始華至菊獨曰菊有黃華豈以正色
 獨立不伍眾草變詞而言之歟明留黃哇
 兮蘭畹萋楚隰兮茹蘆阪思夫君兮太息悵靈均兮已遠
 舜花兮堯韭羗不足兮吾取思古人兮柴桑曠千載兮上
 友謂鞠兮可玩聊藝之兮盈畹溝塍渙兮源田畦隴布兮
 相連玩物兮自適尊不必有酒兮琴不必有絃紛紛綠葉兮
 紫莖藹扶疎兮亭亭采采兮佳色襲人兮遠馨逍遙兮容
 與婆娑兮其下世方競兮芳菲荃知愛兮蓋寡錢鉏兮鏹
 銚汗萊兮自薶寧漢陰兮抱甕陋机械兮桔槔靡朝兮伊
 夕信樂此兮忘勞紅紫兮競芳儼上下石竹草品莖如竹
 兮成行荷頌霜兮殺菽庶朝飡兮落英石竹枝葉如茗花
 如金錢鳳仙之類俱籬落間物滴滴金一名滴露露滴成芽
 李白所謂石竹繡羅衣是也

花柳分春

葉似柳枝節間着小金絲桃

花黃五月開

再訪

元都路莫辭花時雖過蕊盈枝天

翠梅

花翠色如

鞋兒菊

滿地石菊

有紅紫白三種千

水木樺

叢生黃色

黃棗棠

長郁李

有紅白二種結實可食又有

鐵線蓮

花心子午蓮

開郁李

一種生山谷中名野郁李

似菊

江西蘭

籐本子開午

重臺蓮

水花一朶中有三萼層

似菊

色

中有藥可旋轉

重臺蓮

出不窮開至一月始焉

似菊

色

俱有箬蘭

葉如蘆一幹有三

六月雪

細白花葉甚下山中俱

有可作盆樹似丁香但

丁香花六出

洋茶

向不產近始有之有紅

甘州枸杞花

本草

此花五出

白粉紅諸色干瓣者佳

其花莢可食杜詩

高良

本

可成木本花似茄花結小

决明花

階下决明顏色鮮

高良

本

紅子置盆中纍纍可愛

决明花

其花莢可食杜詩

高良

本

蕹花紫

山間有之花粉

地丁花

有紫白二種清明

時開香聞甚遠

首花

根如鼠花如紫丁香

春花秋葉

春葉似綠葱秋

無葉生紅花

卉之屬

凡屬草者以卉稱詩曰百卉具腓是也薛幘書帶哀

搖風可忘自家生意乎

芝 一名三秀其色有五生則為瑞商山四皓歌漠漠高山

如神草被昆岡庭中王露傳三秀木末丹霞散九光出共

年許並藏好等素素閑凭高閣一徜徉芝草窗細細吐

香隱几雲光迴素壁枕書山翠濕匡床曾聞夜照青藜火

却喜風生玉樹涼中有縱橫詞賦客風流誰似蔡中郎

萱 一名忘憂一名宜男通作護花則六出開歷四季

母服膺兮宜男慨歌以康和樂且湛吉有祥兮則口德罔

將翔洛浦宓妃湘江英皇神人姑射巫娥高唐矯靚服耀

輕粧飄織翠曳流黃彈步搖珥明璫遠而望之綽若芙蓉
 照秋江迫而視之灼若芙蓉映芳塘夷猶桂館容與蘭房
 時御板輿日進壺觴儼慈顏之可悅信幽憂之能忘方
 蕭以零露俄殺菽而隕霜慨華萼之凋謝紛枝葉之披攘
 念慈親之寂寞動孝子之悲傷乃剪湘素傳之米章凝睇
 生色轉盼流光屋梁之落月庶見親舍之孤雲可望陶陶
 遂遂汲汲皇皇並北堂之萱草比南國之甘棠詩秦
 女窺人不解羞攀花趁蝶出牆頭胸前空帶宜男草嫁得
 蕭郎愛吉祥草子家有喜慶事人以其名佳多喜種之解
 遠遊一名芭苴望之如樹株大者一圍重皮相累葉廣
 毒芭蕉尺長有丈翠菸舒曉日綠錦障西風廣
 人問展盡芭蕉數尺心羅襪生春踏軟紗似橫玉
 燕髮鬆鴟春心正似芭蕉卷羞見宜男並蒂花又有一
 十花色大紅狀如金針而小名美人蕉子栽盆中喜肥
 翠雲細葉柔莖重重碎蹙蒼翠可憂書帶草叢生葉如韭
 而更細性柔
 綉色翠綠鮮妍藝之盆中蓬蓬四垂頗堪清賞彼碧者草云書帶名先儒既沒後代還生有味非甘莫比

三山芝校無香可媚難將九畹蘭爭叨詞林畔種在經苑
 翠影臨波恐被芙蓉見鄙貞姿傍砌愁為芍藥相輕發葉
 抽莢因天受性紛雅圭池上之宅拂仲蔚門前之徑不省
 教施異術安得返竟未嘗輒入明庭何當指佞幾臨寒日
 幸到青春莎蕙未傳於漁父蒲茸竊咏於詩人霜亦曾露
 隣寒樹長憂乎雉戲出慙無用舒還有異當琴操發伯牙
 山水之情值儒編動鑿齒陽秋之思敢曰求支寧忘慕義
 吳生楫上空羨苔滋魏主帷中惟通蕙氣或乃蘭熒越傲
 董茂周原幽搜莫及興詠徒存此則對仲舉蕭疎之室處
 子山搖落之園不識深宮豈是曾為帝女非侵遠道誰言
 能憶王孫徒愛其歛疎烟披曉露弱可攬結勻能布護蕭
 蕭而不計榮枯漠漠而何干好惡金燈照灼尚驚秦帝之
 焚粉蝶畱連真謂羽陵之蠹爾乃高推籬菊瑞許階黃我
 則惟親志士每聚流螢豈便離蒿萊於隙地希杜若於遙
 汀儻遇翰林主人之一顧庶幾長保歲寒於青青玉鳥
 仍棲故壘學庚桑鴈來紅似莧而大色最媚純紅者名
 書帶沿街薛荔墻鴈來紅老少年紅紫綠相兼者各錦
 西風又名十樣錦何事還丹可駐年一枝真作草中仙霜
 鴈來紅何事還丹可駐年一枝真作草中仙霜

花洗盡朱顏在不學春花巧弄妍
霜葉回紅底是春可
中朱草對時新衰遲不為矜顏色
雷與群芳殿後塵
疎密密綴新紅庭下看來錦一叢
不映山紅
葉如冬青
木
分芳華易消歇
賸將老色借秋風

棉有白紫二種種宜高地邑產西鄉最多餘則附郭有之
元謂各木棉秋陽收盡枝頭露
烘綻青囊翻白絮

田婦攜筐採得歸
渾家指作機中布
大兒來覓襦
小兒來
袴半擬償私債
半擬輸官府
竹籠旋着活火熏
蠶蟲母子
走紛紛天鐵碾出
瑶空雪一弓彈破
秋江雲中虛外從
槎

成索書夜踏車聲
落落車聲才冷催
上機知作誰人身上
衣小女背面臨風泣
薜荔蔓生木石垣
墻間密如衣被牽
憶曾隨母園中拾

隱士虎耳一名石荷葉莖微赤高二三寸有細毛一莖一
家葉狀如荷蓋大如錢
夏開小花淡紅色喜生陰

濕鳳尾柔莖青色葉長寸餘附莖對生儼如鳳尾
鼻蓮草

莖圓葉尖對節遊龍草纏繞籬壁
鈴兒草葉似玉竹初生
而出生花如野菊
青疎可愛

莖數花下垂如鈴狀
香甚清甜昔人云風吹
不響鈴兒草雨打無聲
鼓子花句最工雅

萬年青葉潤而尖

四季狗尾生田野間
虎刺一名壽庭木葉深綠枝繁細多刺開

于葉蒲生水田中高有丈餘者刈之可蘆
次者曰蘆如蘆

詩疏義曰蘆或謂之荻
至秋堅茂小者蘆
一名芡菜一名

曰葦似葦而小曰荻
爾雅曰荻蘆也

草草浮水面根生
蓼爾雅曰薔虞蓼虞澤蓼也
荇叢生水

水底夏秋開白花
蓼有青蓼紫蓼即水紅花
荇中葉在

壘端圓徑寸餘長短隨
藻水草之有文者其字
藜野苧也

水淺深本草云鳧葵
藻以澡言自潔如澡也
藜一名觀

音粟培之高大可莎
葉細如茸宋景文
萍萍萍也爾雅註

為杖輕宜便老莎
詩青莎秀滿堦
萍江東謂之藻楊

花隨水所生者也苔
水衣也花細如粟少

其大者謂之蘋苔
陵詩雨過苔花潤

禽之屬
二足而羽曰禽應侯鳴而感時動雄雉鳴鴉詩人得之
觀感厥旨微哉如以為披林一聽樂意相關也抑淺矣

雞 一名燭夜以其能稽時也故曰雞貴白色廣志曰鴛

鴈 廣雅曰鳧鶩也似鶴而頂不丹

有青黑黃白雉俗呼野雞一名山雞尚書謂之華蟲本草

可與胡桃菌竹雞斑褐色似雞而山棲一名山菌子俗

多奇種又有野鴿灰青色性淫易烏純黑能反哺又名鴉

似鳥而項白又一種鵲一名喜鵲一名乾山鵲頭黑而

爾雅云鴛一云玄鳥有二種紫身而雀斑褐色俗呼麻雀

雀秋冬則有之一種黃者各黃雀骨肉細脆味最佳出青

藏翠幄啄粒展黃袍奉使西池遠登鳩兩雅云頡鵲今謂

賢兆闕高得從大水化寧復戀蓬蒿鳩之布穀雌雄飛鳴

以羽相拂小鸚鵡俗呼八哥黑色而有憤人捕得之剪其

者名鸚鵡舌使能言

無憤能作百鳥子規一名杜鵑離騷云鵲鳩至三月鳴

不如歸去晝夜不止騷云鵲鳩則眾芳皆歇其聲其聲云

年年春欲暮催客淚沾衣樹冷悲殘月川長怨落暉花時

無限好猶道不如歸夜向吳山宿朝從越嶺飛

處空山有子規慎莫夜啼枝上月思家正是夢回時畫眉

如粉畫蠟黃告天直上凌摩雲霄凝停而鳴若有所

告倦則流擲而下如落星元色人許怨詩告天子爾何

麥隴風暄高下飛餘音嫋嫋入雲去飛向天閣如有訴三

少雕籠紅稻粒緘口全身保衣食鴉舅一名鴨鴉又名

疾桑鴈竊脂也鳴於三月其聲似之山鷓尾長色碧黃頭

善鬪鷓鴣無常居而鷓鴣水鳥涎可治綉眼最小楊葉

頸黑青菜色嫩綠練帶似雀而小雪姑黑白十二紅紅紫

身灰而腹黃啄紅身黑頭頸白桑椹熟穿鼻似雀而小鶻嘲

相採桑子時有之故又名桑白頭熟鼻似雀而小鶻嘲

鶻嘲春鳥是也啄木五綵長喙啄木取蟲食之似仙鶴堆

丹鷹百中爭能耻下鞞一兔蒼鷹掠地飛鶻屬

柳子厚有鶻說鶻似鶻而小世傳鶻生三

雀鶻也詩義疏曰隼鶻也或曰雀鷹鶻而小伯勞惡聲之

春化為布谷此屬數種皆為隼類鶻似鷹而小伯勞鳥即鶻

也禮記云仲夏鶻始姑惡水鳥俗傳婦以姑虐死其聲故

鳴詩云七月鳴鶻始姑惡云鶻東坡詩姑惡姑惡姑不惡

妾命薄君不見東海孝婦死作三年乾不如廣漢龐姑不

卻還元人于鶻詩村南村北麥花老姑惡聲啼不了有

始不養反怨姑至今為爾傷風教噫君雖不仁臣當忠父

雖不慈子當孝明人東坡詩芳池月陰春草碧有鳥有

鳥鳴不息千聲萬聲道姑惡新婦低回淚痕落姑惡姑惡

始不惡努力臆前勤織作嗟爾小鳥胡不思新婦會有作

姑鴈大口鴻鶻春鋤也生澤中李昉以為雪客東坡詩白鶻誇癡捷

時鴈小曰鴈鶻數點春鋤烟雨生蘇東坡詩白鶻誇癡捷

插脚還欹傾下阮亭詩白鶻飛耀日鶻放翁詩鶻為和風

初命友鷗浮鳧鷖有大小二種狀如鴨俗各野鴨鶻為和風

綠水欲尋盟鳧鷖有大小二種狀如鴨俗各野鴨鶻為和風

鶻鷓潤劍一名提壺鶻提壺雅解勸酤酒鶻鷓色雌

雄相隨不離一名匹鳥鳥類也鶻鷓類鶻鷓而尾小是左

名紫鴛鴦鶻鶻東坡詩故使籠寬織須知動損毛看雲莫悵

望失水任呼號六翮曾經剪孤飛卒未高且無鷹隼慮雷

滯莫鶴鶴詩云鶴鶴在則搖有急難相救之意飛鶻鷓一名

虎翠羽短尾長喙巢鶻不孝鳥也又斥鷃尾微青禱色常

所謂騰躍不過數仞鬼車俗呼九頭鳥偷舍斑褐色能竊

下翔蓬蒿之間者也起話長四字明人劉殘蓼枯

小籠畜而馴雌白頭翁白顛似雀而大聲音嘹亮宛然說

雌遁放不失白頭翁起話長四字明人劉殘蓼枯

下會系志 卷三 物產 六

下會系志 卷三 物產 六

下會系志 卷三 物產 六

下會系志 卷三 物產 六

下會系志 卷三 物產 六

下會系志 卷三 物產 六

荷八月秋枝間獨立更遲留隣渠
本是无情物何事而今也白頭

獸之屬

狍鴉馬腹山經志怪存而勿論矣角濺濺而耳濕濕以
供祭祀以享賓客可無司原是問哉

牛 驢 豕 羊 犬 猫 麀
謂之 獾 一名獾善 狐 似狸而黃尾 野猫 鼠善害苗而猫能 而生者故

兔 穴土為窟 大性 好疑 捕鼠去苗之害故

猫之字 狸 文彩斑然 狼 大如狗青色作 蝟 狀如鼠性極 狎

從苗 性善擬度 聲諸竅皆沸 蝟 鈍物少近 狎則

魚之屬

游焉呬沫跳焉潑刺魚之樂何如哉江非富春釣者不

乏臨淵之羨吾知免矣

鯉魚 脊中鱗一道每鱗上有小黑點大 鮒魚 楊子江出四

鳴捕魚者以此候之魚遊江底惜其鱗纒挂網即隨水而

上其鱗如銀骨纖肉膩而味甚腴 魚已至燕荔支盧橘未應先賜鮮徧及中璫第薦熟誰開

寢廟筵白日風塵馳驛騎炎天冰雪護江船銀鱗細骨堪

憐汝玉箸金 鯉魚 一名鱸一名鱠長丈餘色黃鼻銳口在

盤敢望傳 領下背腹皆有甲大者千餘斤性喜遊

江底漁人以鈎取之可 鯪魚 鱗薄頭大形如 鮓魚 形扁而

為鮮骨鬆脆皮亦肥美 刀 鱸魚 皮豐肉疎鱗有斑彩近前周出四

細而骨脆 刀 鱸魚 春初出江中形如刀而長肉 子 鱸魚 出

味甚美 寸 邑境內長三四 鱸魚 腮者為從前所未有 鱸魚 出

憶鱸魚墮釣肥 家 家 網 鱸魚 大目大口 鱸魚 有斑色

鱸魚

針頭魚

鱧魚

鱧魚

鱧魚

鱧魚

頭大尾小青魚有烏青黃鱮魚燕頭魚身類骨正黃白魚而色黑

似黃鱮而大色白草青白魚切如玉魚之有力解飛者黃柑紫鱮

魚身圓鱗細骨柔味甘木草云能開鮑魚胃利五臟以此魚食泥百藥不思鮮鮑銀絲鱸魚相即鮑相附也至冬日寒鮑味更美別種有金銀玳

瑁三色人家池沼畜者為玩魚一名玄鱧諸魚中惟此燕魚狀類鱖色蘆

若條然而長魚一名玄鱧諸魚中惟此燕魚狀類鱖色蘆

筍魚四月出比目魚魚亦曰板板味極美鱒魚鼻長與身

黍骨脆無鱗俗呼為白缺鮒出江中鱒魚等眼細如

大者或百斤首仍無骨雪白河豚不藥人寄語天公

與河伯何妨即鮓也山海經云鮓縮項細鱗味甚腴

乞與水精鱗鮓魚鮓魚試垂竹竿釣果得查頭鮓

新語漫釣槎頭縮項鮓鮓魚鮓魚曉日照江水遊魚似玉瓶

誰言解縮項貪餌每遭烹杜老當年意鮓魚腹銳尾黃頰

臨流憶孟生吾今又悲子輟筋涕縱橫鮓魚腹銳尾黃頰

魚似鮓而小背黃腹餐魚一名攬條似橫魚頭尖而圓

管魚似鮓而小河豚魚一名鮓立春出江中盛於二月無類

脊血有毒治必棄之熟食始無患又梅聖俞詩云春洲生

荻芽春岸飛楊花河豚當是時貴不數魚鮓其狀已可怪

其毒亦莫加忿腹若封豕怒目如吳蛙庖煎苟失所入嘴

為鏢卸若此喪軀體何須資齒牙特問南方人黨護復矜

頭大尾小青魚有烏青黃鱮魚燕頭魚身類骨正黃白魚而色黑

似黃鱮而大色白草青白魚切如玉魚之有力解飛者黃柑紫鱮

魚身圓鱗細骨柔味甘木草云能開鮑魚胃利五臟以此魚食泥百藥不思鮮鮑銀絲鱸魚相即鮑相附也至冬日寒鮑味更美別種有金銀玳

瑁三色人家池沼畜者為玩魚一名玄鱧諸魚中惟此燕魚狀類鱖色蘆

若條然而長魚一名玄鱧諸魚中惟此燕魚狀類鱖色蘆

筍魚四月出比目魚魚亦曰板板味極美鱒魚鼻長與身

黍骨脆無鱗俗呼為白缺鮒出江中鱒魚等眼細如

大者或百斤首仍無骨雪白河豚不藥人寄語天公

與河伯何妨即鮓也山海經云鮓縮項細鱗味甚腴

乞與水精鱗鮓魚鮓魚試垂竹竿釣果得查頭鮓

新語漫釣槎頭縮項鮓鮓魚鮓魚曉日照江水遊魚似玉瓶

誰言解縮項貪餌每遭烹杜老當年意鮓魚腹銳尾黃頰

臨流憶孟生吾今又悲子輟筋涕縱橫鮓魚腹銳尾黃頰

魚似鮓而小背黃腹餐魚一名攬條似橫魚頭尖而圓

管魚似鮓而小河豚魚一名鮓立春出江中盛於二月無類

脊血有毒治必棄之熟食始無患又梅聖俞詩云春洲生

荻芽春岸飛楊花河豚當是時貴不數魚鮓其狀已可怪

其毒亦莫加忿腹若封豕怒目如吳蛙庖煎苟失所入嘴

為鏢卸若此喪軀體何須資齒牙特問南方人黨護復矜

頭大尾小青魚有烏青黃鱮魚燕頭魚身類骨正黃白魚而色黑

似黃鱮而大色白草青白魚切如玉魚之有力解飛者黃柑紫鱮

魚身圓鱗細骨柔味甘木草云能開鮑魚胃利五臟以此魚食泥百藥不思鮮鮑銀絲鱸魚相即鮑相附也至冬日寒鮑味更美別種有金銀玳

瑁三色人家池沼畜者為玩魚一名玄鱧諸魚中惟此燕魚狀類鱖色蘆

若條然而長魚一名玄鱧諸魚中惟此燕魚狀類鱖色蘆

筍魚四月出比目魚魚亦曰板板味極美鱒魚鼻長與身

黍骨脆無鱗俗呼為白缺鮒出江中鱒魚等眼細如

大者或百斤首仍無骨雪白河豚不藥人寄語天公

與河伯何妨即鮓也山海經云鮓縮項細鱗味甚腴

乞與水精鱗鮓魚鮓魚試垂竹竿釣果得查頭鮓

新語漫釣槎頭縮項鮓鮓魚鮓魚曉日照江水遊魚似玉瓶

誰言解縮項貪餌每遭烹杜老當年意鮓魚腹銳尾黃頰

臨流憶孟生吾今又悲子輟筋涕縱橫鮓魚腹銳尾黃頰

魚似鮓而小背黃腹餐魚一名攬條似橫魚頭尖而圓

管魚似鮓而小河豚魚一名鮓立春出江中盛於二月無類

脊血有毒治必棄之熟食始無患又梅聖俞詩云春洲生

荻芽春岸飛楊花河豚當是時貴不數魚鮓其狀已可怪

其毒亦莫加忿腹若封豕怒目如吳蛙庖煎苟失所入嘴

為鏢卸若此喪軀體何須資齒牙特問南方人黨護復矜

肉兔 膾殘魚 形如玉簪無骨出江中一種小者名銀魚出湖塘河近顧山亦有之

亂傾筐雪片虛 葉擲誠何細夫差信老饕微芒

經七箸變化入波濤風俗銀盤薦江湖玉饌高六千殘卒

在脫網 鰻魚 似鱸而大腹白背青肉味濃厚稍腥盛於

總秋毫 鰻魚 八月埤雅有雄無雌以影漫於鱧之鬚鬣

而生故謂 鱸魚 陶隱居謂苧苧根所 鱸魚 似鱸而短味腴

之鰻 鱸魚 化背黑腹黃而尾銳 鱸魚 似鱸而短味腴

勝紫 鱸魚 鱗 介之屬

介蟲三百六十蜃蟹屬周官所載以授醢人紀之不

勝紀也邑近江濱擇其所習見者著於篇

龜 外骨內肉腸屬於首廣肩無雄 龜 水居陸生穹脊連脅

與蛇為匹爾雅曰龜三足曰賁 龜 細腰純雄大腰純雌

蟹 水蟲八跪二敖殼堅而脆團臍為牝尖者為牡蓉湖出

尤美名金爪團臍 蟹 蘇東坡詩 溪邊石海小如錢喜見輪

來蟹更珍紫螯持菊月黃甲戰霜晨硬 蝦 難

容物無腸豈媚人蘆花秋正好何事到江濱 螳 螳而小

味鮮美楊 蜆 似蚌而小 車敖 俗呼螺 螺 大者田螺

花時有之 蜆 僅如錢 車敖 俗呼螺 螺 小者螺絲 螺 大者

小者可 大小不一 一種 作酒杯 白而軟名蠶蝦

蟲之屬 生物之微其類甚眾跂行喙息何關紀咏哉然蜩螿蟻

蜚見於禮記蜈蚣蠶蟾蜍載在方書胡可以勿辨也

蝠 本草云伏翼又名仙鼠似鼠而有肉翅晝藏夜飛

貨之屬

五部之市百貨駢集邑故無奇者可居矣然而懋遷有無土物之愛其能棄於地乎

紬 撚綿而成者曰綿細絹以黃色絲為縑縑布合紵與絲比絲而成者曰絲細縐縐而織之

木綿布 土織為多堅緻細密向推雷溝大橋周庄華墅諸鎮四方著名近則長壽顧山諸鎮倍盛他客採買者雲

苧布 緝苧為之漚縷繭布以生絲染色雜棉縷而集而成之曰熟苧繭布成其色如繭故曰繭布

邑向育蚕者鮮近則城鄉多有育者 繭 邑人以此時花樣隨他人以色媚人人見喜不惜蘭房勞玉指沙雞

得虧銖兩績麻成布自 草履 以草為之俗呼蒲鞋汗衫可衣染絲莫上寒女機

竹稍為子線穿成衫輕爽 綵花 剪繪綵茜草及五色紙為利汗出夏港鎮者尤佳 花 花婀娜欲生大者一叢數十朵長可二三尺插瓶中 花炮 鏤金錯采外觀悅目有一

又有先花後炮者 蒲蓆 比蒲而成近日益工巧作為龍鳳他方人未及云 飛走之形遠近購買京師多貴之

蒲扇 亦比蒲而成入手輕便 明 桃 花雨餘江水長莠蒲葉齊春渚香渚邊小舟絕輕快

競剪綠雲繞村賣村莊女郎巧思多織成花紋勝越羅湘波一片凝寒碧應手微風動 席 絲 雙 縷 纏 柄 枝 題 作 鴛鴦寄 蒲苞 以蒲為之

論曰天地生物之奇莫如山水故山水所聚物亦阜焉江

邑為山水之奧區宜所產如此其盛也以右所載觀之幾

於罄矣顧予披是卷而獨嘆江民之能重本也余嘗過虎

溪經蕪城凡一切可珍可玩之物皆自他境羅致之以相

江陰縣志

卷三 物產

三

炫鬻其出於江邑者比比而邑之人轉忘焉於木若羅漢
松若盤榧若櫻欄若棠梨若天竹於花若玉蘭若玫瑰若
杜鵑若海棠之曰垂絲曰磬口者若古涇口之牡丹若木
樨之色紅者曰丹桂若西番蓮若朝鮮牡丹皆嘉植也草
則爲芭蕉爲薜荔爲鳳尾爲錦帶爲翠雲爲映山紅鳥之
類則有如竹雞如山鵲如能言之鸚鵡善鬪之黃豆畫眉
又如白頭翁雪姑十二紅練帶之類皆珍禽也竹則曰瀟
湘曰鳳尾曰燕曰金曰斑曰紫其與虎溪蕪城之所炫鬻
者相去豈遠哉然而彼則自遠致之此則自近遺之何也
江邑之人男耕而女織其所重者在辨黃梗紅蓮烏鬚

芒之穀種與夫木棉白紫二種之宜於布者而已其餘之
可珍可玩者非所介意也以是嘆江民之能重本也

俗

在漢代陳詩以觀民風凡人心之醇清政事之得失
 皆於詩焉見之自輶軒無聞風詩不貢於天子則有
 心焉莫從而攷者江邑秉禮讓之遺教在一郡中尤稱
 美左思之賦葛邲陸文圭之記歷歷可稽矣雖時異
 文即如孝子之流風不墜加以我

朝... 治... 涵育至於百年之深宜乎江之... 蒸蒸
 與此... 視古... 也... 其時紀其實俛後之覽者
 教之隆... 志風俗

士... 國... 以待用衆庶從之以成俗者十也學行

時或無具上安所倚賴焉儀型不立倡率不先下安所

今武馮士之不容菲薄其身也審矣邑之士其著稱於趙

前者蓋落落耳南渡後理學昌明英賢雲起山林廊

有聞人及元之世而風流未泯也明時培養士氣

國經術足以匡時迨乎李重

有李膠豈不堪與日月爭光哉

良江無

聖人出而四

文於其

復

士

有守有為

然白好

儒雅聞有

行同市井浮夸是尚躍冶貽譏者則羣然非笑

以士習端而甘居於下者鮮也

有堅貞之行

故其人秀

志云上士畏義

可易其介

農

上供天庾下給饗殮皆於農是出勤以生之

公安分以保守之斯農之本計得矣江邑四鄉

不齊故樹藝有後先收入有厚薄然其順天時盡
力乎所足胝以求一日之盈寧者則無弗同也衣食
後謀養生每見上農糞多力勤餘三餘九春酒介壽
娛賓燕雍然相親遜於比閭鄉黨間而俊髦亦自此興
矣次則男不荒於隴畝女不怠於機杼謹身節用以
口而長其子孫瞿瞿蹶蹶詩人所為賦蟋蟀也又何莫
良農乎若夫偷惰耽閒耕穫不循其候草宅禽饗樂歲
世美則負其田則逋賦是則農之下者也其種植
宜高多三四月多秋私墾田之本屑豆餅者十之六
用灰糞者十之二三箇河泥者十之二他若捕魚鰕蒻芡

植百果種瓜蔬各因其居之所近以為生謀則亦農之類
也黃志云上農貴累鉅萬田多者至十萬畝少者亦一
萬畝今則罕有盈萬者至教歌舞供燕娛刻行狀墓誌
皆富貴家事也不應屬之農張志所謂飾裘馬結交遊重
閨閤侈婚嫁今亦不盡然矣馮志稱盛宴會服純綺飾婚
喪好博奕崇鬼神收廝養多不量其力若諱窮者此風至
今未改也又黃志以下農大半為巫為僧道則方謨續志
已駁其非矣

上風 宋斤魯削遷其地弗能為良工有專精物各以地傳
也江邑金工鮮有擅名者所造金銀銅錫諸器皆不若京
揚蘇杭之美第足備用而已而叢弊作奸銀工為甚木工
石工近亦漸趨精巧土工則築垣運甍之外無他長也陶
工僅三四家視他郡邑為最少以土色非宜故不免時而

若竽耳畫工繪版圖壁得人物花卉之形似而神致不屬焉其工拙可無論矣若所稱十日畫水五日畫石寫物如生者多出於文人逸士閒情之所寄託未可目之以工也

黃志謂金工銅錫皆佳鐵最粗惡銷銀者善盜銀木土工最下陶工僅有馮志云衆工各守故藝近染吳會餘風亦漸巧於雕鏤又云工金者善侵假攻木者不堅緻土陶亦無耑能與黃志合沈志未載

商風 牽車服賈載在周書其風邈矣今之逐末者大抵趨利之心勝也擁貲之家或以萬計或以千百計恐坐而支給之日見少也於是權子母較錙銖各出一塗以求有獲布商積於家而市諸他郡典商則伍徽人醴商則交瀾友此其巨者也又或腰纏白鏹越省跨江一切米豈等貨應

時而糴於廣產之區待價而糶於輻輳之鄉俗謂之走水亦得稱商焉若本邑之所出買賣俱在本邑者則商而賈也至居停客貨與代客採買隨時低昂價值者為牙行貿遷雜物營微利以自給者為經紀城郭鄉鎮在在皆是均不得以商名黃志夜市一條當屬於此其云青陽等處每於漏下三四鼓時燒燭為市夾售假銀爛錢誑取貨物謂之夜市此風相沿至今雖曉諭懲儆畏法暫止恐久而復蹈前轍是必嚴察而永禁也

屠沽負販細民耳調狙馴蛇乞丐耳黃志屬之下商此何說也至謂富商市布中商市屨亦非確論

婦女風 三吳習俗婦女多事冶遊佳時令節畫舫鈿車絡

繹掩映雖葦門綦縞亦不耐綠窓深鎖也同郡若武陽宜
荆諸邑則已勝之然猶未若江邑之近古也衣冠之族守
禮法重廉耻嚴舉止中饋修灑織紵組紃各勤其事鶯花
山水了不念及也卽市居巷處裙布荆釵靡不羞露其面
雞鳴戒旦雜佩貽賓往往有之至於遠鄉田舍晨炊夜織
春日懿筐秋宵砧杵婦媾士依亦無褻態此江邑婦女之
大槩也若境值貧勞親汲漑辱泥塗固非所願蓋不得已
而然耳往者三春賽會鄉村老媪與細家之婦聯袂偕行
往來雜遝未必非蕩佚之所自開是以蒞任伊始卽行嚴
禁又訪有季子祠悟空寺等處坐夜惡習亦經禁止淫亂
之漸所當永杜繼此而長民者不可不加之意也

四民禮節不病繁縟而病樸畧似亦猶有古風然冠婚喪
祭禮之大端不可不講也宋晦翁家禮一書酌古準今萬
世不易冠禮已久不行矣婚姻六禮屆期親迎陽往陰來
義所固然而明季以來江俗苟簡亦罕有行之者竊念夫
婦爲人倫之始媾重婦則婦知自重此禮所繫甚大因徧
布曉諭深切著明於是羣情胥勸無論小家巨族一唱百
和翕然復興焉又迎娶禁用花轎爲民間省無益之費今
皆風流令行頓改舊習亦快事也於以見江民之易治而
古禮之無不可復所貴積漸以圖之耳喪葬祭禮士夫與

庶人各有定制民間雖未有越分者然尚浮屠用鼓吹祭
不於四仲而從俗節則皆不合於古第已成習慣猝難變
易君子為治亦去其弊之太甚者而已

勸諭親迎約

竊惟夫婦為人倫之首閨門實起化之原是以詩咏關雎書美釐降易首乾坤春秋譏不

親迎凡以二姓之交嚴配耦廣似續所係甚鉅不可不慎也攷之婚禮曰問名矣納采矣納吉納徵矣儀節亦云畢其而殿之以親迎曰婿至婦家親迎既奠鴈御輪而先歸俟於門外婦至則揖以入先王制禮豈故多其曲折以為束縛斯人之具哉蓋天下事必慎重於始而後可永好於終如各風陰雨及氓之蚩蚩二詩朱傳皆謂婦人為人所棄而作所以然者以禮教不修縱欲昧理合之甚易故離之不難也先王逆知天下後世必有蔑禮相從中道棄捐而乖夫婦之經者故制為六禮以閑之蓋曰必如是而後為夫婦一禮不備則亦猶之苟合而已矣我江邑地介三吳素稱文物之邦喪祭禮儀頗為近古即婚姻之家上卜聘定亦猶彷彿古人納采問名之遺意獨親迎一節無論

城鄉士民則槩未有行之者夫女子之守貞待字非過也蓋天理當然有不如是而不可者故其始也問名納已極禮物之周詳而于歸之夕又有天子執贄相迎所以謹匹配之交作兩姓之合者無不鄭重備至如是而往從之則陽往陰來既無輕身之嫌夫先婦後已見唱隨之義此夫婦一倫所由與君臣父子昆弟朋友並昭天壤永垂不敝也自親迎之禮不講未見良人之出戶忽覩邦媛之入門婚媾無文苟且相就其與無媒而白台者相去幾何哉迨其後也或終風而悼諱浪或抱布而謀賄遷或曰愛已弛矣黃衣亦可為裳或曰傷哉貧也糲糠何妨易米更或磨笄方新輒赴相如之約抑或兩髦如舊忽傳紅拂之奔甚且人盡夫也奚蘼蕪之關心死其死矣樂他人之入室種種乖張俱傷倫化溯其由來皆為婚禮不明親迎久廢遂使夫婦之間視同陌路風俗至此此亦司土者所當急為轉移者也請與江邑紳士民人約城廂為四鄉之觀瞻復古禮當自城廂始紳士為庶民之標準端化源當自紳士始紳士循禮則庶民協應城廂循禮則草野向風將見自貴及賤無不親迎之家由近暨遠罔非親迎之俗教化興而風俗同由是編之志乘書曰江邑親迎之禮自某年某月某令蒞任始異日太史採風輶軒問俗謂海隅

僻壤猶存古風也豈非彬彬盛事哉况今天子特命儒臣纂修三禮行將頒行天下永垂法守則親

迎之禮尤

本朝令甲所在不可違玩隕越者也如以本縣之言為迂誨

之諄諄聽之藐藐縱習俗相沿不能繩之以法諸紳士民

人自思違禮失義抗父母之教命忽國家之令典其何以自處耶蓋庶民興則感激奮發而轉移

有力本縣為四民重期之士君子有移易化導之責者也

匹夫而化鄉人古有其語况紳士躬行倡率有不風流令行乎於紳士尤有厚望焉各其諦聽無厭髦言

遊民風 耕讀經營各有所事百工技藝亦足資生舍此不務而徒手以求衣食雖欲不入於奸邪不可得也夫游民

之為民害甚矣以賭飲為事以打降為能三五成羣出入

酒家茶肆呼盧酣歌言無忌憚少年子弟往往為其所惑

耗業敗名喪厥身家其浪游鄉曲也勾結棍匪遇事輿波

或數謀誘騙或借端囹詐懦民畏其無賴隱忍吞聲甚且

自恃拳勇帮人鬪毆見有雀角者輒攘臂而起助其所私

不問曲直以致共罹法網此輩正如苗中之莠不可不除

承乏以來嚴拿痛處久經斂跡然歲久法弛不無後慮惡

以成愛重有望於將來

黃志以謀充糧長解戶典庫書手包當里長皂隸屬游民今與昔異

矣捨客鑽篋非江邑事方馮俱已辨正馮志云江邑惡俗打訟打降為最天罡歆黨良民側目向誠有之

二氏風 釋老之徒徧天下而奉釋氏者尤多江邑名山谷

刹鄉鎮村落比邱聚處不下數千道士則數十百人而已

僧有清修應付之殊若南庵奉蓮池法禪鄉以教著圓覺

以律稱大約以持戒誦經叅學為主雖宗派各別其為清

江陰縣志 卷三
修則一也應付自稱房頭飲酒食肉全無戒律士民家各
有門徒以供之音樂鼓吹儼同戲劇近奉

旨清盪其改應爲禪者多矣道士全真正一皆杜門修養間
或受符籙建齋醮亦有能祈晴禱雨稱法師者最下爲火
居家室不異平民而自稱道士其黠者串合巫覡調神說
鬼誑騙民財流毒尤甚屢經禁戢厥風亦稍息矣女尼
始於漢時劉峻女及洛陽婦阿潘尼寺始於晉何允捨宅
自是接踵而起若蔓之延今莫盛於吳下且有不薙髮而
庵居華衣妍飾稱女冠者出入富貴之門無所忌憚迷惑
良家子弟等於青樓是匪特爲民蠹也抑更爲民害矣江

邑此風猶少然其招徒引類誘騙女流誦經祈福入深閨
而道狎墮患有不可不防者何以絕之計惟有嚴飭隣保
制其不得招受徒衆更申民間婦女出家之禁使若輩漸
行消息而歸於無焉可也

異教風 邪說害人心爲世大患江邑奸民傳大乘西來天
主白蓮煎茶糍糰諸色邪教煽誘愚夫愚婦號召斂錢使
遠邇莫不響應男女雜處夜聚曉散踪跡詭秘其流禍可
勝言哉乾隆四年訪拿大乘元惡照律問擬仍密稟各憲
飭行所屬一體禁止并移咨滇省提訊教頭以絕匪萌復
痛切曉示奸徒亦有感泣悔罪者其餘邪教犯者卽懲今

皆歛戢矣

禁飭大乘教約

竊查律典內載凡造讖緯妖言及傳用惑眾者皆斬若他人傳造妖書隱藏不送官

者杖一百徒三年妄稱彌勒佛白蓮社明尊教白雲宗等會一應左道異端之術或隱藏圖像燒香集眾夜聚曉散煽惑人民為首者絞為從者杖八十婦女有犯罪坐家長等家告天拜斗褻瀆神明者杖八十婦女有犯罪坐家長等語定例何等森嚴古今以來自義皇堯舜禹湯文武周公孔子聖賢輩出惟有尊崇儒教以明三綱五常俾君臣父子夫婦兄弟朋友各盡其道方得宇宙清泰太和翔洽若彼釋教之言空道教之言玄悉非中庸之理故孔孟斥為異端降自漢唐二氏之教始覺漸盛然歷代先賢無不共相貶黜特以釋氏教多勸善道家教本清修猶足為世道人心之一助是以不加擯逐除此三教外再有設立別項各色者即為邪教犯者自當科以妖言惑眾之律不容稍貸乃有夏城鎮地匪何廷慶妄設大乘教名目自稱調賢誦經茹素聚眾惑民雍正十年間奉各憲訪拿天津衛大乘教頭周士成并何廷慶等發陽湖審問將周士成擬流發遣何廷慶等從輕杖責發落通回江邑取改過甘結

交保收管是何廷慶等倖脫法網自當洗心革面痛改前非庶不至再罹重典不謂陽稱改過陰則誘騙從前入教

之愚民指酬送教頭周士成飯食為各派歛銀錢送至陝西配所與周士成食用本年二月間周士成邀

江浦地方邀周士成來家遍傳本邑及鄰封在教諸人集

分念經男女混雜惑亂人心敗壞風俗聞之殊為駭異隨

經密拿何廷慶周士成等并起經卷銀劍等項到案研訊

據何廷慶周士成等供係明朝年間羅祖所傳之教其經

書羅祖所撰及詰其何以聚眾傳教據稱膺心為十字街

頭方寸地無論男女以銀劍在膺心畫一十字謂之傳教

在鄉愚男子被誘固屬無知若以婦人而聽其針心畫字

乃夫乃子恬不為怪尤為可耻本縣細閱經卷教規其妄

謬怪誕邪僻不法之處不可枚舉何故愚民不惜捐資輸誠敬奉至於如是若以此為行善希圖來生果報不知吾儒之教如孝順父母尊敬長上正心端品輕財好施鰥寡孤獨則加意矜全水火災荒則捐資賑恤他人嫌怨則代為排解要路橋梁則募金修葺諸如此類善事無窮邀福獲報莫大乎此今於此顯而易見之善舍而不為反行違法輕生信此邪教敬此匪棍自貽殺身之禍豈非顛倒是

非糊塗利害者乎卽據何廷慶等所言當日設教之羅祖
 已伏誅戮且又殃及同類卽今日傳教之周士成擬流發
 遣信奉之何廷慶屢受夾責爾等清夜自思羅祖所傳之
 邪教眼前報應若此善乎不善乎可判然自慳矣除現拿
 之周士成等已經報憲候示重處現獲在教之人一并
 責治外其餘入教之人本應逐一拿究但念彼等多係鄉
 愚無知被誘情尚可原暫從祝網合行出示嚴禁爲此示
 仰該處入教之人并軍民人等知悉務須細味示文切加
 猛省在教者痛加改悔將所有經卷等項卽行焚燬毋遺
 日後禍端其不在教者亦應深鑒前車毋爲異端所惑庶
 幾問巷安寧風俗麗美含哺鼓腹共優游於
 堯天舜日之中又有刑憲誅戮之虞哉言者諄諄聽者慎
 毋藐藐本縣有厚望焉如敢陽奉陰違察
 出定卽嚴拿詳究斷不輕恕稟之慎之

佃僕風 業主出銀置田佃戶承種輸租租者惟正之供所
 自出民生食用所自給也佃田而吞租猶業田而抗課其
 罪等江邑田有高下租額亦分重輕租重者完糧米外稍

有贏餘若五斗六斗輕租一遇歲歉以辦正供不足矣乃
 奸頑之佃結黨吞賴毫無顧忌安享無課之田致業主賠
 無租之課索之急非行克肆毆卽逞刁捏控以祖父之田
 產長若輩之子孫拖訟受侮租籽半歸烏有是業田者之
 啼饑號寒反不若佃田者之飽食煖衣也受害將何已哉
 至家之有僕以供使令之役天下所同常郡中惟無金兩
 邑以投靠爲館地擇有勢力之家行賄介紹以圖收用勢
 衰則颺去此其常也若武陽宜荆江靖則皆用價契買竈
 養而衣食之其撥居庄屋者非計口給粟卽予之田俾耕
 而食故主之於僕恩同父子所不可紊者上下之名分耳

江陰縣志 卷三
江邑刁風每有家生世僕積侵主人錢財僕強主弱遂至
飛揚跋扈公然抗逆甚有先行捏詞告訐者綱常倒置至
此極矣現在出示嚴禁以正紀綱凡爲佃僕者慎無惑不
畏法也

歲時

附

歲時同而直省郡縣民間之所尚不必盡同勿論遠地雖
同郡亦小異焉不可以不記也元旦五鼓長幼咸盥漱放
紙爆啟門肅衣冠拜家堂祖先訖隨拜父母以次揖賀然
後出赴師長尊行之家登其堂展拜而退等夷之交投刺
而已賀節既畢奉觴聚飲門內雍雍如也立春先一日迎

春於東郊綵亭鼓吹喧道左兒童裝演戲劇故事四城內
外保民競異爭長觀者如堵長幼熙然共樂昇平盛世由
迎春館擁太歲土牛迎至治所達旦祀勾芒於儀門之東
擊鼓者三遶土牛三匝而鞭之樂工以小春牛分送同城
文武暨各紳士是日也風光著柳雪影藏梅氣象一新矣
初五日記五路神經營之家爭先獻牲醴夜半爆竹聲起
舖時不絕凡以求財利冀通達也讀書守禮之士亦罕存
能不徇俗者十五日爲上元節吳下謂之燈節千門萬戶
懸燈結綵龍馬獅子諸燈往來角勝兒童敲金鼓以應之
名曰鬧元宵關帝睢陽城隍各廟皆有燈而城隍廟最盛

自十三日至十八日來觀者紛如惟十五十六日踵接肩摩終夜不絕是夕也火樹銀花煥若晴晝暗塵隨馬明月逐人可想見古今一轍同樂之風屢豐之象也人家採粉爲丸曰團圓以糯穀投焦釜曰爆字婁美其名曰卜流花蓋卜流年之意云寒食簪麥清明插柳不聞遊戲歡豔亦罕見踏青鬪草無貴賤貧富各率其子若孫上先人墓掛白紙錢於松楸而返往者兒童競放風箏燈節後輒馳逐郊原踐踏麥隴至清明日而後止幼年子弟不就師塾不習正務而蕩佚若此父兄之咎何辭故禁之三月三日上巳水濱修禊自古而然江邑不沿此事但於是日賽會登

山里巷細民如狂如醉二十八日尤甚今悉禁止四月初

八日曾尼作浴佛會佞佛者爭赴焉十三日申港季子墓

作集場四方商賈喧闐愚婦女有廟中坐夜祈福者最爲

惡習今亦禁止五月五日端陽佳節龍舟競渡河干羅綺

畫舫笙歌南自五雲橋北抵開口搖曳悠揚盈眸徹耳近

者舟人以無利故倦於從事急剗爭標搖光瀉浪久已寂

如矣是日也晨啖角黍

以菰葉裹秣米爲之

晝飲雄黃菖蒲酒婦女

簪艾虎佩雄黃綵囊門貼朱符夏至日裹餛飩食之六月

十九日廣福寺作觀音會趨利者預往常熟昭文無錫金

匱等處販泥人物歸於是日列肆寺前兒童爭買以爲戲

弄之具七夕婦人採鳳仙花染指甲設瓜果祀織女星以
水盆或磁碗盛水曝日中拋針浮影以爲乞巧之驗有餘
者多以巧果往來相餉十五日中元節各寺院盛舉盂蘭
會以紙錢楮幣赴會薦亡家家炙茄餅以爲祭品八月十
五日中秋節月餅相餽遺製香斗置高臺而焚之各曰燒
斗香仰睇廣寒彷彿糕浮銀漢士庶家皆設穀酒瓜果以
玩賞焉十八日登君山觀江湖攪盪徧布酒榼紛陳遙望
奔濤矗立勢若排空直有心曠神怡者矣二十四日祀竈
以糲重九日民間用粉和錫蒸之曰重陽糕市賣者則剪
五色紙旗插於其上沿登高故事攜榼上君山杯浮黃菊

之香袖映丹萸之色亦勝集也十月朔行祭掃禮如清明
冬至賀履長節士大夫多行之臘月八日雜果蔬腐以爲
粥謂之臘八粥二十四日俗傳竈君朝天以瑪瑙糲祀之
掃屋塵曰除殘丐者攤於市除夕祭祖先易門神貼春聯
插松栢枝於簷端封井接竈以白堊劃地作弓矢飛錢米
囤之形弓矢以射崇米囤以祈豐飛錢以求利也獸炭驅
寒爆聲送暖闔門守歲懽聚啣樽復覩皞皞之風矣

班春卽事

蔡澍

一夜東風漾暖烟陌頭初見景暄妍河陽縣裏頒芳信應
許江梅獨占先
獻歲纔看九日過銀塘冰解動微波
九重雨露由來通不獨洪鈞轉太和

簇彩攢花翠羽張靈旗畫鼓賽勾芒東皇此日傳消息轉
眼風光接艷陽

隊子魚龍百戲陳昇平風物見來新行春橋畔帷車過竹
馬兒童有幾人

畫棟晴雲向野開紅英綠酒共徘徊芙蓉城外春如海誰
識先從此地來

初芽嫩柳掛晴暉寸草春光願未違更識東郊行慶處九
達冠蓋六龍飛

東郊烟井往來頻孔道何堪久沒輪今日周行真似砥任
他車馬碾香塵

花柳郵郵紀蜀中酒酣新尹話偏濃八年我愧探春使點
綴韶光仗化工

農占附

穀者農之天也望歲之情不待耕作而始切豐凶之驗無
俟龜策而後知老農量晴課雨見之蚤矣元旦凌晨沾風

雲風自東南來歲大稔其次東風又其次東北風遇西風

則歉雲喜陰其次紅黃雲從西北起則稔白黑則歉七月

為人日晴則少疾疫八日為穀日昏時看昴宿去月幾何

是為參星過月則主旱否則多水立春日宜晴煖寒則主

水二月八日候西南風知有秋十二日為花朝是日晴則

百果熟三月三日聽蛙聲午前鳴者高田熟午後鳴者低

田熟唐人詩所謂田家無五行水旱卜蛙聲是也寒食雨

爛麥堆清明日雨百果損晴主旱十一日麥誕喜晴四月

初四稻誕亦喜晴初八日夜雨傷小麥十三日有雨麥歉

收十六日望晴雨候歲晴則水雨則旱惟陰雲為佳十八

廿雨高鄉無收立夏無軍早有暈水朝露桑葉貴晴亦十

五

旱芒種逢壬日為梅梅日恒多雨亦作霉俗謂之霉天半
 日禁雷夏至日起時時分三候每時五日中時雷仍多雨
 候西南風風急急沒風慢慢沒端午雨主來年大熟當年
 絲貴五月忌甲申乙酉日雨雨則大水二十日為大分龍
 次日雨主豐稔處暑不雨禾大耗春夏甲申日雨知米貴
 秋甲申雨則稻禾生耳亦主穀貴立秋日忌雷鳴立秋後
 忌虹見主減收八月二十日雨則稻藁腐重九晴則稻藁
 乾霜降日有霜主穀貴小雪日有雪主穀賤十月朔晴和
 則一冬少寒十一月十七日為彌陀生日早起占風南風
 主米貴北風主米賤冬至後逢第三戌為獵獵前三番身

名曰三白殺遺蝗種主來歲大豐

方言附

五方俗諺祖作孫述累世通傳以類多田家之詞因附見
 於農占後焉

年朝烏鹿禿高低一齊熟初八夜裏有參星月半夜裏
 有紅燈風送上元燈雨打寒食墳未蟄先蟄一百廿
 日陰濕春雷須見冰弗冰弗肯晴春寒多雨水春暖
 百花香三月無三卯田家米不飽初一雨飄飄人民當
 食草三月初三雨桑葉無人取三月初三晴桑上掛銀
 瓶雨打墓頭錢今年好種田三月溝裏白溝底一畝
 麥小麥是個鬼只怕四月初八夜裏雨四月十八雨
 飄飄高鄉好種雜牢嘈日暖夜寒東海也乾麥秀風
 搖稻秀雨澆低田只怕迎梅雨高田只怕送梅雷黃
 梅寒井底乾時裏寒沒竹竿梅裏一聲雷時中三日雨
 未喫端午粽寒衣不可送時裏西南老鯽奔潭迎
 梅雨送時雷送了去再不回二十分龍廿一雨石頭縫

裏都是米二十分龍廿一盤拔了黃秧便種荳 六月初

三一個陣上晝耘田下晝困 六月弗熟五穀弗結 伏

裏西北風臘裏船弗通 朝立秋涼颼颼夜立秋熟到頭

秋亭鹿損萬斛 處暑不澆苗白露莫來漂 秋分在

社前斗米直斗錢 秋分在社後斗米直斗荳 雲掩中秋

月雨打上元燈 九月十三晴釘靴掛斷繩 霜降見霜

揚米做霸王 賣絮婆子看冬朝無風無雨哭號咷 十

月初一西北風糶新米糶冬春 十月初一陰柴米貴如

金 立冬晴魚滿汀小雪雪米賤極 臘月雷地白雨來催

推 雨打冬丁卯飛禽弗得飽 臘月雷地白雨來催

臘月有露霧無水做米醋 兩春夾一冬無被煖烘烘

除夜犬不吠新年無疫癘 日生雙耳斷風絕雨 日落

雲裏走雨落半夜後日沒胭脂紅無雨也有風 月如仰

瓦不求自下月如掛弓少雨多風 星月照爛地天亮落

弗及 烏雲接日頭半夜雨愁愁 久晴防戊雨久雨望

庚晴 朝華夜華無水澆瓜 行則春風有夏雨落則臘

雪有禾登 戊子巳丑甲寅晴四十五日滿天星 前月

廿六七後月看消息 未雨先雷船去步回 夏九九諺

云一九二九扇子不離手三九二十九七冰水甜如蜜四九

四乘涼入佛寺七九六十三床頭尋被單八九七十一思

量蓋夾被九九八十一階前鳴促織 冬至後諺云一九

二九相見不出手三九二十七籬頭吹簫栗四九三十六

夜眠如露宿五九四十五太陽開門戶六九五十四貧兒

爭意氣七九六十三衣衲兩頭擔八九七十

二猫狗尋陰地九九八十一犁鋤一齊出

以上世俗流傳言多有驗足以裨益農桑謹按四時詳

列其說凡民生之安否物產之盈縮胥卜於此未可忽

焉不察也

方音附

江邑東接琴川南通梁谿西連毘陵言語聲音各從所近

前志已舉其大槩今更綴以所聞云

是謂之殼 認謂之名 扶謂之當 捧謂之掇 視謂

之張 看謂之望 虹謂之吼 箸謂之快 團謂之突

江陰縣志

卷三 風俗

風俗

風俗

風俗

樂 孔謂之窟洞 所居曰窠座 所用曰家生 呼六
畜曰中牲 語物件曰牢曹 布袋曰义口 托盤曰反
供 首飾曰頭面 鞋襪曰脚手 何物曰到則 商謀
日那呢 西鄉什麼曰得告 沙洲如何曰怎能 東南
鄉彼此相謂曰你儂我儂 吳姓曰洪 盛姓曰綻 章
口臧 季曰據 兒曰倪 龜曰居 大曰惰 學曰鶯

按先儒云平上去入四音爲經宮商角徵羽半徵半商
七音爲緯而後切韻協韻興焉方音之不能叶於正韻
者各郡縣皆然因方音之誤以致方言之訛或有言之
自詭不由於音者邑地負江扼險民氣剛勇其聲奮末
廣賁之音多而和平嘽緩之音少學士大夫澤以詩書
歸於和平大雅以轉移聲氣此樂操土風者之責也
論曰吳公子觀樂衡論十五國風而遡江陰之俗者自季

札始彼其避地躬耕追蹤三讓詎不足以風百世哉生其
地者理學氣節有自開也若夫馳驅藝苑贈答詞場倘亦
聞縞紵而興焉者乎說者謂春申珠履實濫觴焉過矣抑
四境中間有異者大約東方之人溫以雅東南之人清以
慧西境之人健以嗇北界之人直以樸婦女之風靜以正
二氏之風亦未若他邑之蔓延四民各守恒業於其間惟
是教化而整齊之不使表說異行得以賊吾民之性情則
俗益醇風益懋而文學自命者不淪於浮華之無實以是
表率鄉人共躋一道同風之盛斯無負官斯土者之望也
夫

