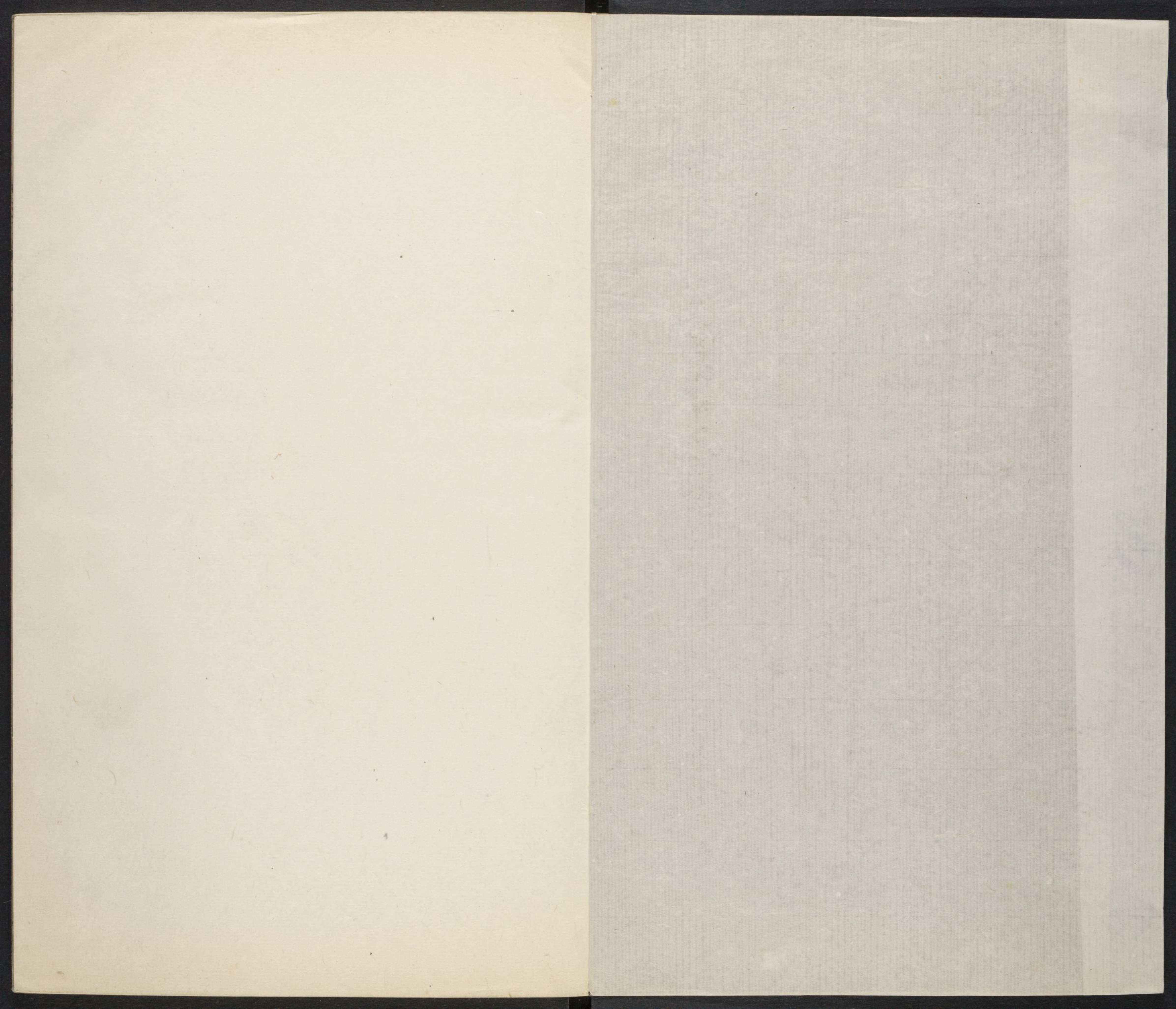
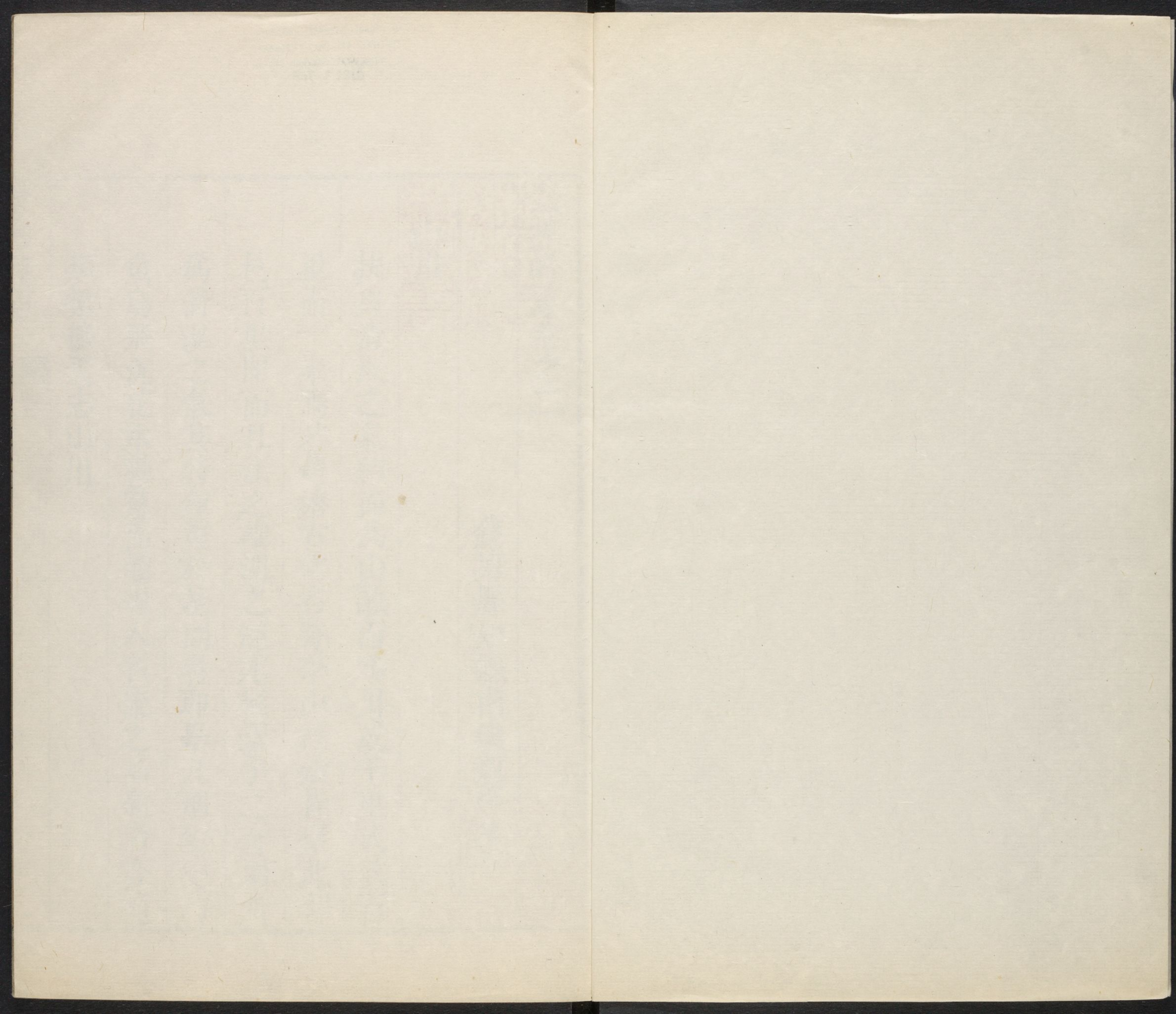


T 3210/8546.01





錢塘縣志卷之二



哈佛大學漢和  
圖書館珍藏印

錢塘縣知縣南樂魏順纂



扶輿清淑之氣結而為山融而為川或千里或數百  
里而一聚焉若錢塘古稱名勝羣山繡錯皆聚此都  
邑百里間而且江之雄湖之灑尤極寰宇之奇則所  
為清淑之氣其特鍾靈於是間者耶舉凡烟雲變幻  
魚鳥飛沉花木鬱蔥而爛熳入名流之品題者亦隨  
類摭撫焉志山川

錢塘諸山其源發於天目翔舞而東有龍騫鳳翥  
之勢在邑疆者其名甚繁郡志分門類則虞其畧  
舊邑志叙支派又恐其踈今並立諸名于左區畫  
分而叙次見焉曰城中山曰城南山曰湖北山曰  
湖南山曰江上山與縣西南山曰西溪山與縣西  
北山爲山凡百九十有奇峯巖嶺洞泉石溪澗凡  
百八十有奇而附見者又過之俾觀者一覽瞭然  
云

### 城中山

### 吳山

古胥山自鳳凰山迤邐而來跨據城中昔吳人立  
祠祀子胥故名亦稱伍山訛伍爲吳也舊志云春

秋時爲吳南界別于越故曰吳山不知越境至于就  
李之語兒見越絕書則此山亦屬越或曰夫差棲勾  
踐于會稽地盡屬吳遂稱吳山或曰越沼吳後卽此  
山以祀泰伯伍員因謂之吳山說各不同然胥山因  
子胥得名說見中

碧天如倒匝俯視則一往九陌官司解宇三十里城  
郭在指顧間是杭州爲全浙都會而茲山又一郡雄  
鎮且其上峯巒綿接明庭秘宇叢臺甲舍畧無間隙  
洵鉅觀也山徑石磴元平章荅刺罕脫歡所斃上有  
門榜曰登高攬勝山麓有寒泉卽吳山泉下爲鎮海  
樓吳越國建今俗稱  
鼓樓舊有胥山坊

皇上六飛屢幸自山麓直達大觀臺拾級平坦以供  
輦道焉

### 唐盧元輔胥山記銘

元和十年冬十月朝散大夫使  
持節杭州諸軍事杭州刺史上

柱國盧元輔視事三歲塵天子書上畏羣靈下慙蒸人乃啓忠祠銘而序曰維唐敷祀典于天下廢淫置明資父事君罔有不舉寢廟既設我命厥新有周行人伍公字子胥陪吳之職得死直言國人求忠者之屍禱水星之舍將瞰鴟革遂臨浙江千五百年廟貌不改漢史遷曰胥山今云青山者謬也吁善父爲孝記曰父仇不與共戴天諫君爲忠經曰諸侯有諍臣不失國當枕于宋鄭絕楚出疆在平爲未宦臣在奢爲既壯子坎墮伏節乞師于吳軍鼓丁寧五戰至郢先喆王建邦啓土著以話言戴后惟人人虐惟后成湯用爲大義孔子立爲大經子胥修爲大仇騷人賦爲大怨咸令在上慢惡不生則前戈鞭墓非倒行也後戈走昭非逆施也夫差既王宰嚭受賂二十年內越祀又顛泰伯廟血將乾闔閭劍光且失公朝則宴焉入則諫焉孰謂矢毒孰謂刀寒雖言屢出口而車甲已困于齊矣蟹稻已奪于歲矣屬鏤之賜竟及其身鴟夷盛屍投于水濱憤悱鼓怒配濤作神迄今一日再至來也海鷗羣飛陽侯夾從聲遠而近聲近而

遠奮于吳拂于越夕于楚乃退於是仲秋闕望杭人以旗鼓逐之笳簫和之百城聚觀大耀威靈捲沙墨裂地灰截若岸坼城坑迎潮氏格之如呂梁丈人爲靈戈威矛激浪百里渚塞不先跳檣揭旌再飯之間絕其音聲蕩漭千里洪波砥平有滑有脂有鹹有腥遙實乎下庭山海梯航雜林扶桑交臂于卯階金狄在戶雷鼓在堂魏罇漢豆六代笙簧可謂奉天爵之馨香獲神人之盛禮佐皇震怒驅叱大邪萬里永清人觀斗氣銘曰武王鉞紂子胥鞭平爲人爲父十死一生矯矯伍員執弓挾矢杖其寶劍以謁吳子稽首楚罪皆中紂理蒸報子妻殲鉏直士赫赫王閭實聽奇謀錫之金鼓以號以誅黃旗大舉右廣皆朱戮墓非楮瞻昭乃烏後王嗣立執書不泣顛越言潤宰嚭纔輯步光欲飛姑蘇待執吾則切諫抉眼不入投于河上自統波濤晝夜兩至懷沙類騷洗滌南北簸蕩東西夷蠻卉服罔敢不來雖非命祀不讓贖齊帝帝王王代代明宋王令詩西風騷客倦遊吳弔古心懷明表我忠哉此暫舒鬼錄久應除佞詔民

思今果廟神胥雖然邪正皆歸死奈有忠讒  
各異書回首舊江江水在怒濤猶是不平餘  
陳允平

詩 九天宮闕春風滿陸地樓臺夜月寒  
元薩天錫詩  
鐵笛一聲吹雁落片雲不到玉闌干

仙居時復與僧隣簾幕人家紫翠分後嶺樓臺前嶺  
接上方鐘鼓下方聞市聲到海迷紅霧花氣漲天成

綵雲一代繁華如昨  
方回詩  
詩眼書胸碧宇寬暮天  
日御街燈火月紛紛  
遙落縱遐觀霜明楓葉

紅于染春點梅梢玉不寒北望遙迎書雁至南烹  
明  
屢饜鱸魚殘一規明月懸江海幾許人家夜枕安

王偁詩  
朝驅下越坂夕飯當吳門停車訪古跡靄靄  
林烟昏青山海上來勢若遊龍奔星臨牛斗

域氣與東南吞九折排怒濤吐吸天地根落日見海  
色長風捲浮雲山椒戴遺祠興廢今猶存殘香弔木

客倒樹哀清猿我來久沉抱重此英烈魂吁嗟屬鏤  
鋒置爾國士寃我我姑蘓臺棘榛曉露繁深居麋鹿

遊此事誰與論因之  
國朝王麟詩  
杭州昔都會吳  
毛髮豎落葉秋紛紛  
山峙中城軍府

倚山開公暇時一登夾道列松篁園亭萃葱菁層閣

連疊嶂遠樹度流鶯縱步臨絕巘滄海何冥冥右盼

錢江流左瞰明湖清後峯千里來傍  
吳農祥詩  
東風  
岫如黛呈何况三千里鬱鬱如神京  
吹雨

暗江縣禹穴羣峯隱不見醉登吳山第一峯解道澄

江靜如練春城浩浩幾千里鳳凰山勢飲江水山石

嵒峩江水長三浙平鋪吹不起驚潮倏忽打海門蛟

龍拏攬天地昏宛委山搖鑑湖走茫茫吳越誰能論

我來石上更無語憶得當日同遊處烟開浦樹江悠

然隨風捲入碧雲去主人有酒黃金壘江花相對參

差開紫液葡萄色滿眼衆賓已醉吾徘徊長髯李生  
隴西客憶汝高歌豁平昔幾時扶杖肯偕來為掃綠  
蔣苕  
寶月山  
一名天井山在胥山西北臨藩署坡西  
下有黑龍潭天欲雨則水黑  
案成淳  
志山下有天井故名天井巷宋嘉泰  
二年修復殿中御史林采有碑記  
蛾眉山  
與寶月  
山並彎  
環若眉  
淺山  
在蛾眉山東上有真聖觀觀石碣唐李  
邕撰名蜥蜴碑山北有八眼井漾沙坑  
故名

**寶山** 聯淺山坡公守郡時常遊賞焉上為寶奎寺石壁鐫宋理宗見滄二字下有焦池子午泉二時

水溢 **宋蘇軾詩** 平明已報百吏散半日來陪二子閒又

詩 藤稍橘刺元無路竹杖棕鞋不欲扶風自遠來聞笑語水分流處見江湖回觀佛骨青螺髻徧踏仙人碧玉壺野客歸時山

月上棠梨葉戰暝禽呼 **青霞洞** 在寶山洞門平廣石色粲如青霞故名

**宋蘇軾詩** 七尺頑軀走世塵十圍便腹貯天真 **明馮**

**夢禎詩** 翠微深處見雲根石覆長虹露蘚痕 **金地山**

上為城隍廟宋時 **螺螄山** 一名螺子峯徑盤曲故名從鳳凰山遷此 又名聯桂峯元沙子中二

子同登進士郡守為 **金龍池** 在三官廟後萬曆間里之易名張以寧為記 人姚世明建金龍水神

殿殿後有泉迸出遂 **聖母池** 在東嶽觀側 **十二峯** 在

德廟後平地峭拔高者丈許卑者 **青衣洞** 在重陽庵

三四尺董其昌題曰坎離既濟 洞有泉名 **青衣泉**相傳昔有人行洞口見童子青衣明麗若仙

入洞忽不見但聞風雨聲遂名崖壁鐫唐開成五年 **南嶽道士**邢令聞錢塘令錢華道士諸葛鑑元八分

書題名傍雕佛像及大字心經又有元廣微子書大 **重陽庵**四字山頂巨石若墜有石承之前闕石門橫

石梁壁間細字有波浪吞嚙痕亦詭觀也下為韓侂 **胄**閱古泉陸游為記按舊志繫闕古泉于寶蓮山下

謂引青衣泉注之然與此山相隔及考陸記云公府 **之西**繚山而上勝絕之地曰 **閱** **七寶山** 在三茅觀之

古泉原不言泉在闕古堂也 **七寶山** 在三茅觀之 **桃園**採含桃 **石佛山** 在七寶山下宋嘉祐間僧鑿石

以薦太廟者 **石佛山** 為三佛蘇公有寶成院賞牡丹 **詩**壁刻猶存非蘇書也傍有歲 **七寶峯** 在七寶山南

寒松竹四字成化間吳東升題 **勝處**壁刻吳山第一峯宋紹興間賜三茅寧 **元王冕**

壽觀古器七世傳為七寶名或始此詳寺觀 **元王冕**



詩層巒開徑隱空青勃窣盤跚眼力生蘿磴曉風留  
標白玉京夜靜何人吹  
鳳管碧桃千樹月華明  
道人不問天南北  
夜半月明騎鶴來  
以宋天台張伯端號紫陽真人因以名庵其徒丁野  
鶴與妻王守素亦修煉于此詳仙釋此山奇石玲瓏  
巖上鐫米南宮書第一山其勝迹有採芝巖栽藥圃  
滌凡池尋真路成道樹松關補衣石青芙蓉紫瑪瑙  
歸雲洞天籟閣紫竹林三台石紫陽亭丁仙亭坐忘  
巖隱仙巖千歲藤白雲岫瑞石洞飛來石龍窟鰲峯  
翡翠巖垂雲峯月波池蟾蜍石蹲獅石丹藥灶翠壁  
丹崖迎真橋迎真洞玉蟾穴朝元路透天關望江樓  
會真樓列仙堂蓬萊閣閣閣空翠亭洞陽亭秀石  
堂遠覽堂鳴琴室見明范涑紫陽仙跡記城中選泉  
石者於斯最焉宋時  
為禁山太廟在其下

元薩天錫詩  
大山小山石玲瓏

赤霞日射紫瑪瑙白露夜滴青芙蓉飄飄雲氣穿石  
屋石上涼風吹紫竹掛冠何日賦歸來煮石篝燈洞  
中橐駝峯  
在紫陽庵側  
紫陽洞  
在駝峯側傍有巨石  
嵌空如懸名飛來石

又有雪風洞尤幽邃山  
明張寧詩  
石級清懸絕薜蘿  
堂肆考有涼雲洞今失  
洞門深做野人過

霜林葉盡羣峯山風岫烟開夕照多誰躡白雲尋鶴  
蛻自摩蒼壁寫樵歌登臨日少歸期促白髮青山奈  
老金星洞  
在紫陽山咸淳志云在太廟後禁山王柁  
何金星洞  
記將作監題名云有泉清深有石離奇不

越闌闐而都山水之勝鳳  
宋蘇軾銘  
寶山南麓鳳左  
鳳山介亭下亦有金星洞  
翅驚雷劃石逋

虬起凝陰噓堅出怪瑋是生神草肖蒼虺離離赤志  
挾脊尾飛流丹石決靡瘠金星非實特取似施及山  
石亦見謂凡名  
大觀臺  
在紫陽山南巨石皆方削而  
相因皆此比

俱一目  
收攬今

山川上

收攬今

收攬今

收攬今

收攬今

收攬今

收攬今

收攬今

收攬今

上御詩左控長江右控湖是也南  
幸後構敞閣石亭勒詩碑上詩載卷首  
駱駝嶺 三茅觀之麓近馨如

坊其下舊有市 寶蓮山 在瑞石山西下有寶蓮池寶  
蓮井宋韓侂胄賜第建閣古

俗呼小壩頭 堂 雲居山 有雲居聖水寺本二寺洪武間併為一此  
山城垠亘其上寺門對雉堞為中峯和尚

道場有中峯髮塔趙子昂書中峯碑詳寺觀山頂有  
楓嶺秋深霜樹紅殷如珊瑚海下有滴泉其麓為錢

湖門 三佛泉 在雲居寺內元至大間沙門指月從  
元 舊址 智井得三佛首面相悉具因以名泉

鄧文原銘 泉在七寶山雲居庵沙門指月所浚也庵  
始湫隘宋延祐丁巳擴而大之夷高就深

出土盈尺得古井甘而易涸歲甲子復深之土工與  
石復得智井甃甃堅完距地餘四尋寒泉芳冽汲用

不竭越有神異見佛首三諸色具足於是續以貞珉  
塗以黃金諸比丘眾恭敬圍繞嘆未曾有巴西鄧文

原為之銘曰我觀大地積水所載孰疏鑿是太虛無  
外掘地及泉視之縈帶如履冥途破諸障礙其泉淵

谷其瀉 而瀨不止不流以與井會瑞相現前示我三  
昧彼壞石石實相不壞是實相故徧恒沙界以一寸

甘除諸業愛是相是水無在 鐵冶嶺 輿地紀勝作鐵  
不在作是銘詩以警盲瞶 壑在雲居山南

麓嶺西有土阜揚鐵崖讀書處 國初有人于山坳  
深坎中得古碣為唐鮑參軍室徐氏銘有云增峯之

下平湖之陰據此則其上有增峯而平湖疑亦湖濱  
之名今峯名已不見于圖經故牒平湖僅指為全湖

遺名莫考其他失傳者 竹園山 府治西南宋臨安尹  
眾矣海寧馬思贊有考 趙與篋建閣其上榜

曰竹山閣理宗御書山隆 狗兒山 在清波門內之北  
起後閣從山亦漸平為地 舊豐樂橋南橋廢

山亦 紫坊嶺 在鐵冶嶺下豐寧坊側今不存又有灌  
漸平 肺嶺在清河坊狗兒嶺在富春坊俱廢

為良 清平山 一作青平山下薄鳳山門舊有烟  
居 霞閣四壁畫古賢像巷有郭兒井

王修玉詩 散步林間月門人荷杖從閒尋下山路忽  
聽上方鐘烟靄迷疎樹星河隱亂峯夜深

清露墜鶴  
喚石門松

舊志云以上諸山總名之曰吳山然山各一名胥山為近古吳山特相襲名耳且未可以一山總諸山也其序由近及遠亦有彼此互見者便披覽也後准此例

城南山

鳳凰山

離城南一里許山分兩翼左薄湖潏右掠江濬如飛鳳軒翥蓋吳越國治與南宋行闕在焉元廢故宮為報國等五寺按隋楊素築州城移治柳浦之西在山下吳越建國拓其基遂闢山為宮宋南渡建行在所更廣之而增築內城于山下逮元至正間張士誠改築州城始截此山于城外故趙抃詩云

老來重守鳳凰城昔時山在城中也下有鳳凰門

按郡志此山列仁和今考疆域山之陽屬仁邑其陰則隸本邑境以山頂分界圖牒井然例得並載其山陽勝蹟不復撫入

唐白居易詩

半醉閒行湖岸東馬鞍敲鞞響玲瓏萬株松樹青山上十里沙堤明月中樓角

漸移當路影湖頭欲過滿江風歸來未放笙歌散畫戟重開蠟炬紅

宋劉過詩

廉纖小雨

喜得新晴亦快哉五色波光麗鳩鵲十分雲氣近

蓬萊旌旗側畔宮墻轉戈戟叢中武庫迴走馬看花

生怕晚果然

謝翱詩

復道垂楊草欲交武林無樹著

桃李一山開

凌霄野猿引子移來住覆盡花

枝翡翠

元陳孚詩

浮屠百尺聳亭亭落日鴉啼野蔓青故國盡消龍虎氣荒山空帶鳳凰形

金根輦路迎禪駕玉樹歌臺語梵鈴  
惟有錢塘江上月年年隨雁過寒汀  
小寒石海涯詩

路隔蒼苔卒未通泉花如髮玉濛濛  
蚊怯山寒葛帳空高枕不知秋水上  
開門忽見莫

帆東物華萬態俱忘  
我北望惟心一寸紅  
明魏大中詞  
臨江仙埋沒錢塘  
歌吹裏當年却是

皇都趙家輕失此雄圖江山如許大  
不用一錢沽  
只有岳王泉下血至今流作西湖可  
憐故事眼中無

但供儂醉後  
囊句付奚奴  
國朝柴紹炳詩  
鳳凰飛麓帶郊坰  
十里松虬列翠屏  
白晝

陰霾神火亂丹崖濕雨虎風腥  
宮城廢歿侵狐跡塔  
院荒涼墮鶴翎  
古木凋殘人代異  
空傳陵樹哭冬青

萬松嶺  
在鳳凰山麓嶺分裏外裏與仁邑合以書院  
分界唐時嶺上多巨松白公詩萬株松樹青

山上海南時密邇宮禁紅簷碧瓦高  
下鱗次州城既  
改平為大塗松漸荒矣嶺口舊有門曰萬松坊  
宋樂

已亥金臺王玘書嶺均有唐時報恩寺  
明弘治間周  
參政木改建萬松書院祀孔子  
本朝康熙間中丞

范公承謨復建改名太和書院後中丞張公鵬翻徐  
公元夢相繼為講院今

上賜御書浙水敷文額事詳學校右有二臺留月玉壺又  
有四亭振衣可汲依雲見湖明嘉靖間又築三亭振

衣臥翠寒椒顧璘為記書院側有怪石叢立數十疊  
皆高丈許間有劖平處隱隱猶有字痕後人又鑿字

其上舊  
跡無矣  
明高啓萬松金闕圖詩  
長松掀髯若羣龍  
下

山頭望前殿翠濤正湧金芙蓉海門日出潮初上  
白  
鶴飛來近仙掌百官候綴紫宸班露滴朝衣氣森爽

漢宮楊柳唐宮花容易零落空繁華何物可獻至尊  
壽茯苓美似安期瓜鑿輿因戀湖山好樓閣清陰勝

蓬島不知風雨汴陵前士卒新樵幾樹倒當時榻前  
初進圖黃金趣賜聞傳呼何年流落在人世父老看

猶思舊都客行近過吳山下落葉空林惟  
國朝毛  
敗瓦豈無畫史是前人秋色淒涼不堪寫

先舒詩  
閒步萬松嶺林巒春氣多鳳凰原聳峙麋鹿  
悵經過紫殿歸榛莽朱樓沒綺羅南回高白

塔東逝見滄波壯氣看長劍憂心八蟠嶺在萬松嶺右過北而

付浩歌吾行當决絕江海任魚叢鳴花飛殊失意草長不

南可達月巖三台元王冕詩路遶危垣上風高松檜

山下亦有八蟠嶺知名遊客諮遺俗居民指舊

京浮屠天末起瞻望忽傷情沉雲池在入蟠嶺側舊

建元時築城徙城內唐白居易詩白雲本無心舒卷

池跡尚存傍有銅井長自潔影落一鑑

空可浣不可涅鳶飛魚躍間上下樓雲山有樓雲菴

俱澄澈此意難與言覽之自怡悅雲石別業後置山川包山俗名邊家山在城南有冷

風雲雷雨壇今廢水峪夾山多桃花下臨清

溪宋時號小桃源有桃花關宋樓鑰詩訪客包家山

石壁鐫蒸霞二字傍為松關相與登層巔

嶙峋巨石中屈曲扶闌干夜來雨初過石罅時涓涓

輕輿到岡頭大江橫吾前亭午潮方盛千艘散平川

道人茅三間花木羅後先竭來汨京塵曠望為洗煎

山斷塔層層西陵渺蒼烟此道走邯鄲歸心更翩翩

**元董嗣杲詩**綺霞蒸日透林梢一簇南山尚姓包冷

水峪邊苔色老冲雲樓下樹陰高園隣

古道傳耕籍臺倚青城想拜郊欲

赴桃花尋隱去關門無鎖不須敲

**石竇峯**在包山北

出細泉一

道曰石

**玉厨山**一作玉池山又名伏龍岡山洞多石

竇泉

龍鱗甲悉具似蜥蜴五爪黃碧色好

事者緘于甕啓之化去傍

為龜山其下都土地廟

**龍華山**上為御教場峯巒

攬西湖宋時設殿前司營運衛宮掖第二峯舊有白

塔塔西小徑石壁夾道中通往來名曰石屏宋初名

人多題名然地險而僻易伏戎今堵塞西為中峯唐

處默詩路自中峯上盤回出薜蘿是也上有亭曰天

峯孤嘯明少師夏言題傍為介亭宋熙寧中祖無擇

建詳古蹟峯後有三佛石仙姑洞郭公洞郭公泉醉

臥石放光石按龍華有十景瑤華洞千官塔聞經

臺法華池落日崖四顧坪望海松片雲石麒麟洞白

龍洞多半燕宋蔡襄詩垂陽修竹半藏山一徑紆回

沒不可踪跡

暮雨間綠滿野田看渺渺白

飛巖溜自潺潺空村鮐背行歌去古寺頭陀排衙石

乞食還却羨幽人在深僻斷無來客叩禪關

在御教場頂巨石林立森若朝拱錢

武肅命名上有題刻漫滅不可識

宋沈邁詩絕巖

與天通汗漫烟霞謝世籠聳起浮屠山突兀目然衙

石玉青葱古人興廢千年上游客登臨一嘯中誰為

燕然愧班寶孤

金星洞在御教場下產金星草故名

城羈據亦銘功

南麓之句乃太廟後山之

洞今改正傍為通明洞

瑤華洞在龍華山南石壁

九月提點兩浙刑獄守度支員外郎蘇舜元立名傍

又一小洞刻唐梁肅心印銘洞門為巨石所掩遊人

罕

唐梁肅心印銘浩浩羣生或動或靜或幽或明旁

至寓其形波流火馳出入如機如環無端莫知其歸或

細不可視或大不可圍日月至明或以為昏秋毫至

微或以為繁或囊包天地或渴飲四海舒卷變化惟

心所在壽夭得喪惟心所宰心遷境遷心曠境曠物

無定心心無定象明則有天人幽則有鬼神苦樂相

紛如絲之棼有無云云不可勝言抑末也已本則不

然惟本之為體寂兮浩兮不可遺兮顯矣默矣不可

測矣統萬有于纖芥視億載于屈指外而不入內而

不出不闔不闢不虛不實無感不應無應不神在天

而天在人而人常存而未始或存常昏而未始或昏

豈惟我然蓋無物不然豈惟我得蓋無物不得混而

為一莫睹其極故曰心生法生心滅法滅離一切相

則為諸佛唐翰林學士兼太子侍讀史館修撰守右

補闕梁肅撰宋皇祐五年癸巳歲七月草堂僧慎微

刑于石龍院之壁錢

慈雲嶺在宋郊壇傍嶺後為方

塘講律僧冲羽書

歲興建龍山至浯灘之歲開

宋郭祥正詩峻極分南

慈雲嶺上有亭曰江湖偉觀

見江游人倦登

梯雲嶺在慈雲嶺東

陟飛鳥自雙雙

宋蘇軾詩長松

挂薜蘿梯雲嶺上一聲歌湖山

育王山即龍山又名

深秀有何處水月中桂影多

山川上

二

二

二

二

二

二

二

二

作龍華山誤山高峻與鳳凰齒所稱龍飛鳳舞是也  
 上為登雲臺錢武肅建又名拜郊臺有登雲洞傍為  
 宋園丘置玉津園郊時每駐駕焉山麓有從臣齋宿  
 題名石刻有鴻雁池烏菱池又名壺池司馬溫公祠  
 今廢下為籍田名龜元張翥詩當年玉輦此經行古  
 疇田明為陽明書院寺猶題扈從名龍鳳  
 識空山氣歇馬手劫換海波平野桃着雨春紅落嶺  
 路埋雲濕翠生日暮人歸烟樹黑飢颺啼雨上宮城

**明王守仁詩** 靈鷲高林暑氣清南屏石上雨初晴客  
 來湖上逢雲起僧到峯頭坐月明世路  
 久知難直道此身何得戀虛名移  
 家早訂尋山計種竹誅茅却易成  
**石龍** 在龍華山上  
 院下石龍在淨勝院山有  
**梅花巖** 在郊壇側葉紹翁  
 石突出宛似龍首故名 四朝聞見錄云紹  
 興二十五年光堯祀南郊御書於梅亭曰謁欵泰壇  
 因過易安齋愛其出城不遠巖石幽邃得天成自然  
 之趣為賦梅巖詩時孝宗在潛邸恭賀聖作光堯嘗  
 問主僧曰此梅喚作甚對曰青蒂梅又問梅邊藤喚

作甚對曰萬歲藤稱旨賜僧階  
 上常拂石而坐今謂之御坐石  
**宋高宗詩** 怪石蒼巖  
 映翠霞梅  
 梢疎瘦正橫斜得因祀事  
 來尋勝試探東風第一花  
**孝宗和詩** 秀色環亭擁霽  
 水灑數  
 枝斜東君欲奉天顏  
**靈化洞** 在登雲臺側深百餘步  
 喜故遣融和早放花  
 直下濶十餘丈有錢武  
 肅勒壁和靖  
**妙因山** 在龍山南為舊表忠觀殘  
 碑猶在薛蝕不可榻矣  
**天花**  
 東坡題名  
**山** 在龍  
 山前

湖北山

**孤山** 屹立湖中不與羣山伍故名碧水滌迴平岡醞藉  
 宛若蓬瀛又稱瀛嶼亦曰孤嶼蓋湖山勝絕處山

之陽今建

行宮康熙四十六年

上南巡駐蹕

御題西湖山房其陰多古梅為林逋放鶴亭

御書舞鶴賦麗亭上其名勝有竹閣栢堂巢居閣四照閣  
 梅亭西閣鑑堂涼堂白蓮堂挹翠堂瀛嶼堂蓬萊閣  
 香月亭清新亭皆唐宋名蹟樓閣參差掩映山谷自  
 南宋以來已非梅鶴幽踪矣山南為舊孤山寺有元  
 微之石壁法華經記上有中丞趙公士麟  
 敬一書院下為制府范忠貞公承謨祠  
 唐白居易

詩 柳湖松島蓮花寺晚動歸橈出道場盧橘子低山  
 雨重楫欄葉戰水風涼烟波淡蕩搖空碧樓殿參

差倚夕陽到岸請君回又詩 拂波雲色重洒葉雨聲  
 首望蓬萊宮在水中央又詩 繁水鷺雙飛起風荷一

向翻空濛連北岸蕭颯入東軒或擬湖中宿留船在寺門張祐詩 樓臺聳碧岑一  
 山常潤無雲水自陰斷橋荒蘚合空院落花深猶憶西窓月鐘聲出北林宋林逋詩 底處

思渺然孤山塔後閣西偏陰沉畫軸林間寺零落棋  
 枰葑上田秋景有時飛獨鳥夕陽無事起寒烟遲歸

更愛君廬近祇又詩 水墨屏風狀總非作詩除是謝  
 待重來看雪天元暉溪橋裊裊穿黃落樵斧丁

丁隔翠微返照未沉僧獨往長烟初淡鳥  
 橫飛南峯有客鋤園罷閒倚林間忘却歸蔡襄詩 青

藹藹日暉暉薄晚涼生暑氣微湖蘇軾詩 天欲雪雲  
 上清風如可載畫船十隻不空歸滿湖樓臺

明滅山有無水清石出魚可數林深無人鳥相呼腊  
 日不歸對妻孥名尋道人實自娛道人之居在何許

寶雲山前路盤紆孤山孤絕誰肯廬道人有道山不  
 孤紙窓竹屋深自煖擁褐坐睡依團蒲天寒路遠愁

僕夫整駕催歸及未晡出山迴望雲木合但見野鶻  
 盤浮圖茲遊淡薄歡有餘到家恍如夢蘧蘧作詩火

速追亡逋清景趙師秀詩 二月芳菲在水邊旅人消  
 一失後難摹固亦隨緣晴舒蝶翅初勻

粉雨壓楊花未放綿有句自題閨處壁無錢難  
 買貴時船最憐隱者高眠地日日春風是管弦高翥

詩 雪後騎驢行步遲孤山何似灞橋時葛天民詩 水  
 近來乃輩無和靖見說梅花不要詩接

遙空分外寬孤山月出靜中看疑從弱水移圓嶠似  
 共姮娥住廣寒秋雨秋風初過後荷花荷葉半凋殘

山川上



西村數點歸鴉濕  
老子新題墨未乾  
薛師石詩 不到孤山今幾時 十年

題詩處空見  
徐集孫詩 寂寞石琴臺 香雲撥不開 多

梅花成老枝  
春回草山亭 雨謝梅懷  
王琮詩 寂寞梅花處 士林竹

人成悵惘日暮惜空回  
翠輦曾遊處 水  
武衍詩 結客尋春過舊堤 雪香雲冷

却貂裘  
謝翺詩 又冒晴絲向水涯 寒雲冉冉護巾紗

尚未歸  
能知綠髮幾回至 欲作黃冠此處家

已把掖垣等茅舍 不愁封禪對梅花  
林景熙詩 回首

晚風吹袂過船去 看鶴上天衝碧霞  
陸屋

空秋影梅開尚舊株 耳孫今白髮持酒又寒蕪  
詩 風約晴雲碎 欲鱗獨遊無伴踏芳塵 漫移船泊前

朝寺盡捲簾看新路人 肥綠又添三尺水 瘦紅猶  
有一分春不妨笑我 矜  
明邵經邦詩 不逐孤山路 梅

持意吟到孤山句更新  
樽對月寬論交四海內 登眺有餘歡  
國朝王士祿

詩句得山向畫圖看 玉磬浮雲響金

樽對月寬論交四海內 登眺有餘歡  
詩 春風不見巢居閣 綠水猶圍放鶴亭  
胡亦堂詩 為

詩 又手斜陽思處士 梅花寥落暮山青  
黃冠友來尋西子 湖橋幽未許 斷山好不妨孤花  
王

柳酣春興烟霞醉 釣徒悠悠塵市客 曾夢此間無  
之麟詩 西湖望

行宮恭賦 柳色搖金闕 山光度玉珂 子來成弗亟

帝澤紀遊歌 睿藻雲霞絢 名花雨露多 千秋明聖水 長此

沐恩 瑪瑙坡 在孤山東 碎石文瑩如 瑪瑙舊有瑪瑙  
波 寶勝院 宋釋智圓 號中庸子 居此臨終  
命以陶器 飲今稱陶器  
元熊進德詩 銷金鍋邊 瑪瑙  
坡爭似儂家春

最多蝴蝶滿園飛 不  
閑泉 在瑪瑙院 智圓鑿圓詩云  
去好花紅到剪春羅  
閑泉澄極頂是也 院遷泉  
尚宋郭祥正詩 人去泉常在 人恠泉自閒  
僕夫泉 在  
存 不供魚鳥飲 只是照青山

瑤院側智圓居此僕夫藝竹  
得泉圓有詩新泉號僕夫  
參寥子善因名之院徙北山後人  
即其處有泉仍舊名坡公銘在此  
宋蘇軾銘余謫居  
子不遠數千里從余于東城留期年嘗與同遊武昌  
之西山夢相與賦詩有寒食清明石泉槐火之句語  
甚美而不知所謂其後七年余出守錢塘參寥子在  
焉明年卜智果精舍居之又明年新居成而余以寒  
食去郡實來告行舍下舊有泉出石間是月又鑿石  
得泉加列參寥子擷新茶鑽火煮泉而淪之笑曰是  
見夢于九年衛公之為靈也久矣坐人皆悵然太息  
有知命無求之意乃各之參寥泉銘曰在天雨露在  
池江湖皆我四大滋相所濡偉哉參寥彈指八極退  
守斯泉一謙四益余晚聞道夢幻是身真即是夢夢  
即是真石泉槐火九年而  
信夫求何伸實弊汝神  
烟沉數間老屋關興廢一段清名無古今碑斷亂雲  
封字脚井昏落葉覆泉心斜陽影裏夷猶處仰止高

參寥泉 在孤山舊智果院坡公守杭與

宋蘇軾銘余謫居

子不遠數千里從余于東城留期年嘗與同遊武昌

之西山夢相與賦詩有寒食清明石泉槐火之句語

甚美而不知所謂其後七年余出守錢塘參寥子在

焉明年卜智果精舍居之又明年新居成而余以寒

食去郡實來告行舍下舊有泉出石間是月又鑿石

得泉加列參寥子擷新茶鑽火煮泉而淪之笑曰是

見夢于九年衛公之為靈也久矣坐人皆悵然太息

有知命無求之意乃各之參寥泉銘曰在天雨露在

池江湖皆我四大滋相所濡偉哉參寥彈指八極退

守斯泉一謙四益余晚聞道夢幻是身真即是夢夢

即是真石泉槐火九年而

信夫求何伸實弊汝神

烟沉數間老屋關興廢一段清名無古今碑斷亂雲

封字脚井昏落葉覆泉心斜陽影裏夷猶處仰止高

峯不 元吳萊詩 古寺湖水寺門但菰蒲一泉湛如

敢吟 玉巖骨旱不枯粵從參寥鑿得與蓋

壤俱東坡或茗宴西嶺猶松竿人誰問詩侶世頗笑

酪奴瓦甃縱然在木瓢知已無汲水宜汲深塵心非

輾轡別禪勝別味俗舌空醍醐老僧久不識香地冷

宿孟卓哉郡太守遺像擁眉鬚閒來試我酌霧雨變  
須臾尚持金芙蓉 明沈周詩 汨汨漱雲芽空山閱歲華  
蓉便踏赤鱗魚 看碑言舊夢托縷憶新茶  
碧映峯頭月紅綠井口花 一鵲噪前汀群峯  
老僧來洗鉢不道濕袈裟 汪渢詩 次第青塔標留返  
照虹影落浮萍客思遲孤鶴詩情 歲寒巖 在俞公祠  
寄隰苓牛羊歸去盡散髮待揚舠 後石壁鐫  
篆書歲寒巖下疏郭令公歷中書二十四 金沙泉 名一  
考廣成子住空同萬八千年相傳坡公書  
金屑泉在舊孤山寺白公愛酌之 宋郭祥正詩 泉脉  
甃為井其底沙燦如金出之即黑 應通  
海沙痕漾細金成仙六一泉 在孤山南舊報恩院歐  
吾未必一酌洗煩心 陽公守滁日琅琊山有

泉名之曰六一坡公取名此泉蓋思公也泉後作宋東坡菴以自寓泉久廢明大理鄉夏時正復闢之蘇軾記歐陽文忠公將老自謂六一居士予通守錢塘別公而南公曰西湖僧惠勤甚文長于詩吾昔為山中樂三章以贈之子聞于民事求人于湖山而不得則往從勤乎予到官三日訪勤于孤山抵掌論人物勤曰六一公天人也人見其暫寓人間而不知其乘雲馭風歷五嶽而跨滄海也此邦之人以公不一來為恨公麾斥八極何所不至雖江山之勝莫適為主而奇麗秀絕之氣常為能文者用故吾以謂西湖蓋公几案間一物耳勤語雖幻怪而理有實然者明年公薨予哭于勤舍又十八年予為錢塘守則勤亦化去久矣訪其舊居則弟子二仲在焉畫公與勤之像事之如生舍下舊無泉余未至數月泉出講堂之後孤山之趾汪然溢流甚白而甘即其地鑿巖架石為室二仲謂師聞公來出泉以相勞苦公可無言乎乃取勤舊語推本其意名之曰六一泉且銘之曰泉之出也去公數千里後公之歿十有八年而

名之曰六一不幾于妄乎曰君子之澤豈獨五世而已蓋得其人則可至于百傳嘗試與子登孤山而望吳越歌山中之樂而飲此水則公之遺風餘烈亦或見于斯泉也 徐集孫詩惠勤已仙物逐人非井便乾不是坡翁重到此此泉安得到今寒明王世貞詩六一居士古人呼六一泉爭信碧山茅學士十年中夜枕泉眠寒泉一名薦菊泉在錢塘山見咸宋張偉詩近來湖上風光改古蹟三賢亦就淳志遷獨有菊泉能定力一寒堅守歲山 霍山 在錢塘門西瀕湖山至此方斷山多石有泉前一泓曰涌泉宋紹真間進御前有石池相傳吳公子慶忌磨劍處又有慶忌塔仁和吳任臣有辨詳丘墓 秦王纜船石相傳始 纜舟於此陸羽記云自錢塘門至秦王纜船石俗稱西石頭宋宣和中僧思淨號喻彌陀鑿為半身佛又名石佛山覆以殿明正德辛巳御史施儒書古石佛院刻於壁有泉名沁雪傍有棠陵方思道題名又刻

四詩出谷風生液入山雲滿衣湖波供蕩漾不必釣  
 鰲歸京口唐鵬高眠南屏雲脫幘西湖月奇蹤抗俗  
 眸大 憑人說吳郡顧元慶山頭嘯長風湖心汎晴  
 月此意君自知莫向遊人說吳興施儒清清湖中水  
 皓皓山頭月西向與東流千古無異說嘉靖三年春  
 董樵和寺傍小塔俗稱壺瓶塔今訛慶忌塔者非也  
**宋郭祥正詩** 秦王西觀海此石繫樓船 **明湯煥詩** 老  
 自愛山中宿况是葛洪丹井西庭 **巨石山** 一名寶石  
 前有個長生樹夜半子規來上啼 山在郡西  
 北三里高六十三丈周十里瀕湖上有魏石如甌咸  
 淳志云本名石甌山吳越國封壽星寶石山祥符志  
 云定業院山與巨石山雖連而相去尚遠有二石甌  
 山未詳上有古塔吳越臣吳延爽建延平間永保重  
 修人呼保為師叔故稱保叔又云錢王俶朝京師百  
 姓思慕乃築塔名保叔誤為保叔又稱寶所見霏雪  
 錄案寰宇記王僧孺云此塔巧絕人工宋諸志俱不  
 言名惟保叔之名見輿地紀勝然亦不言所自相沿

之說皆無據也塔門有張即之書湖山勝槩下為金

牛嶺相傳金牛隱此武林舊事有應天塔君子泉在

**定業寶峯** 在寶石山頂僧樓舊有 **落星石** 在寶石山

院 畫壁絕佳惜乎不存 南嶺吳越

國封壽星寶石山即此石二一在看松臺下銘曰壽

星巖一在塔後俱大而圓若星實為石者然故名傍

為石屏風舊有羅隱封 **宋周文璞詩** 子規欲歸歸未

山記及屏風院記碑刻 得啼向錢王壽

星石月明血盡人不 **獅子峯** 西湖志云在寶

知只怪曉山深似碧 石山以形似名 **中子峯**

在壽星石後林逋詩巾子峯頭烏柏木微霜未落葉

先紅是也按咸淳志形如巾幘故名而西湖志謂即

獅子峯形各不侔 **宋楊蟠詩** 首出羣山內晴窓幾處

當是二峯兩存之 看不須風雨折開檻滿

溪 **寶稷山** 在寶石山下舊邑志謂即巨 **乳泉** 在寶稷

寒 石山誤其巔即看松臺故址 山看松

臺下泉出井內白 **參寥泉** 在智果寺寺舊在孤山紹

事者仍舊名寺梁為坡公手題元祐五年歲在庚明  
寅二月辛卯朔二十五日乙卯上梁自孤山移置

沈周詩 汨汨激雲芽空山閣歲華看碑言舊夢托綆  
憶新茶碧映峯頭葉紅緣井口花老僧來洗

鉢不道 寶雲山 在寶稷山南山顛石磴數百級有閣  
濕袈裟 凌空起瑪瑙山居是也內有靈井泉

明陳諭詩 雨霽佛屋明苔徑深曲折樹遙高露驚草  
密暗泉咽前林或清磬烟燈遠欲滅寄謝

塵中人與 錦塢 在寶雲山塢宋 初陽臺 在寶雲山頂  
君從此別 時栽花若錦繡 地高朗宜遠

曠每歲十月朔日月合璧並升詭觀也下為 宋徐集  
舊紫陽書院有浴日泉瑪瑙坡寶雲茶塢

孫詩 守藥胎仙去不來空留山頂煉丹臺 元張雨詩  
明眸炯炯初陽在知復人間幾劫灰

初陽臺上新亭好一曲笙簧石壁開 楊載詩 彩雲相  
驚起元真狂道士步虛飛下玉清臺 霧歷華

露共嬋娟在水渾疑墮當空孰便懸潛虬精 又初陽  
魄動宿鶴羽毛鮮寂寂丹臺夜相從訝得仙

臺觀月詩 丹臺欲上路盤盤秋月圓時正好觀已作  
高亭凌崖寧豈辭深夜倚闌干雲封大壑

蛟龍睡露下蒼林翡翠寒下顧 國朝吳農祥詩 絳  
塵寰悲迫阨致身何止在雲端

仙人碧落遙朱衣侍女紫宸朝天清江海收樓閣地  
挿星河撲斗杓放眼未成歸隱計高歌還使客愁消

丹梯應鎖蛟龍窟 姚炳詩 青龍存想接樽桑錦塢緣  
靈駕爭看烏鵲橋 雲啟法堂天半金莖晨滴

露巖頭玉女夜焚香頻來撫轡騰羲馭何事搗 葛嶺  
戈學魯陽襟袖猶携朝爽在有時騎鹿出平岡

因葛洪得名下有丹井及仙翁墓上有尉遲恭井并  
蒙泉坡公書蒙泉額今在招賢寺寺內有紫陽花白

公題詩又有甘露泉梅泉靈泉盃泉南宋時山椒有  
廣廈名曰江湖偉觀名人題味極多下為宋集芳園

理宗賜賈似道度宗為書秋壑昔有詩云老 元薩天  
壑會居葛嶺西遊人誰敢問蘇堤即此地也

錫詩 煉丹仙子渺茫間一夕乘風去不還火冷爐頭  
灰已盡雲封洞口嶺長閒千年瑞氣生瑤草夜

半天風響珮環真境空明  
自今古烟霞依舊隔塵寰  
明陳雖詩 山上樓臺湖上

朝天羽書莫報樊城  
急新得蛾眉正少年  
國朝梁允植詩 葛嶺探幽處  
山光駐曉霞

高坡藏曲徑灌水老藤花  
屋角春陰閉 虎頭巖 在葛  
松梢積翠遮欲隨勾漏令  
何地訪丹砂

今山有鑿斷處咸淳志謂吳越納土後太宗命為之  
稍西為麴院宋時取荷花製麴釀酒號酒局為舊麴

院風 金沙灘 瀕湖舊有雙岸金  
無名氏詩 野鶴閑雲  
荷處 沙澗在耿家埠南

亭獨立自栖栖愁看伐木  
履泰山 即棲霞嶺舊志有  
根株盡一路空山絕鳥啼 此名實無山也或

因下有履泰 棲霞嶺 舊多桃花燦若凝霞故名一名  
將軍廟云 劍門嶺又曰劍關蓋左寶雲右

仙姑夾峙如劍門宋設巡司于此嶺西為烏石塢下  
為鄂王墳有祠詳祠墓傍為崇文書院溪流一道自

嶺下名桃 棲霞洞 在嶺畔洞如夏屋風從南來凄若  
溪入湖 寒谷石龕小臺突然坎中衡二石

仰視左竇通明四五丈者圓徑丈西北百餘步  
有小洞循而下可十餘丈泉一泓深不可測 明吳

太冲詩 棲霞石骨真幽絕坐久鮮風吹客衣紅雨似  
潮聽不厭青泥如髓見會稀劈崖古樹垂垂

發深洞仙禽肅肅飛我愛雲  
蘿一片月夜長爭弄月華歸 紫雲洞 在嶺顛倚空如  
懸高二丈餘下

為懶雲窩郡志 國朝曹溶詩 風日交陰處盤空石  
謂即棲霞洞誤 勢來雲車埋古磴乳

竇滴香臺仄引千峯入高臨萬  
陸堦詩 鷺山分沓嶂  
壑開南天論避世過此即塵埃 古洞遶烟霞

隙地窺天小巖前倚樹斜潤毫承石溜拂紙落松花  
倘復迷歸路桃園即是家 斷嶺峯仍合懸崖地欲

傾蒼苔迷白石廢圃刷黃精日就空巖墮  
烏石峯 在  
風從狹澗鳴忽聞山磬發靜坐悟無生

雲洞上石色 金鼓洞 在嶺北昔有人伐石聞其  
如墨故云 中有金鼓聲下有棲霞井 國

朝張競光詩 行來金鼓洞不聞金鼓響  
埽埽塢 在嶺  
山上出清泉浮雲自來往

山川上

有黃山黃龍洞一名無門洞又名天龍洞宋僧慧開橋今廢自黃龍山來居此忽疾雷劃石出泉

又相傳有神物蜿蜒臥松上故名國朝嵇宗孟過無門洞喜雨詩

北山精藍天構奇鶴巢霞屋花離離就中無門洞尤異鏤地粘空螭虎垂佛眼斫山開生面石縫突湧金

人現丈身非假石非真雪中鴻爪窓中電大德清修動至尊望歲瞻雲丹詔温寂然不動陰陽叶銀河倒

立雨翻盆那知神物在坐下呼龍入鉢隨驅駕荒巖夜侍講堂寒瑤草春耕明月暇今歲山焦金石流肥

蠶一出萬人愁我來泥首門前洞石燕噴珠餉綠疇靈樹霏微田峻喜涼颺解愠民阜美以茲感嘆太虛

功龍耶僧耶為誰紀孫家兒中峯師大笑不言梅花知假寐半龕香霧寂黃龍說與真消息僧衆人龍一

石頭為霖為日總虛舟請君又白沙泉在嶺後泉自手向洞坐四序無愆協氣周白沙中出甚

甘冽靈隱西國朝孫枝蔚白沙泉贈俞次寅詩高亦有白沙泉高

如君幾長于湖水邊西湖秀不了復愛白沙泉坐覺輕颺迥歸携皓月圓結茅偕爾飲不敢向人傳顧

樸詩白沙泉好經何處杖底秋濤問老僧芳草暗沾吳雨足衆山皆應楚雲蒸玉壺高映千巖雪丹

井真開十月水我倚春風仙姑山在棲霞嶺西有東閒抱膝此中却羨酒如澗山街北連西溪又

有桃花街青芝塢在仙姑山西有五色土襍銀星者乾濕水洞嘗產青芝之故名前為佛牙塢有呂

公池咸淳志云南渡後繞湖皆玉泉在青芝塢淨市廛故塢內有石板巷之名空院中今

上御題清漣寺相傳南齊建元中僧曇超於此說法龍王來聽為之出泉今龍池前方池深不盈丈瑩潔如玉

異魚數百游泳其中此泉可溉田千頃淳祐中趙與憲鬻為二池嘉靖間郡守陳仕賢為亭其上傍有綠

水小池投以白粉即綠寺後唐白居易詩湛湛玉泉有細雨泉舊邑志云即此也色悠悠浮

雲身閒心對定水清淨兩無塵手把青筇宋周紫芝杖頭帶白綸巾興盡下山去知我是誰人

詩 誰穿巨石貯清泉不見超公舊講筵龍伴白雲歸  
寶藏魚隨流水下春田 欲尋遺事苦無碑老宿  
猶傳古律詩尚恐蜿蜒在 濟顛僧詩 千章老木冷涵  
空谷水清不敢吐方池 秋今日重來話

舊遊一池寒水浸虛碧清光瑩澈凝不流中有神龍  
隱頭角為雨為霖滋旱涸聖主垂衣風雨調龍亦安  
眠在丘壑人來初不覩真龍但見金鯽浮沉中昂頭  
擺尾得其所我疑便是池中龍殷勤一語龍聽取汝  
以何緣墮龍伍良由一念嗔所生畢竟難逃 慶化山  
鱗甲苦驀然直下便回光願力資生福寰宇

在青芝 水竹塢 在慶化山有水竹之勝舊為 靈峯 在  
塢西 宋步司前軍寨南有黃泥嶺

芝塢西有靈峯寺內有洗鉢池山徑幽僻月黑時有  
山魘嘯林木聲至南宋此地居民稠密後復化為荒  
山 駝巘嶺 一名駝苑嶺在九里松東舊邑 九里松徑  
矣 志云即桃源嶺下為行春橋

在小行春橋唐刺史袁仁敬植松以達靈竺凡九里  
左右各三行蒼翠夾道宋有一字門吳說書九里松  
三字高宗欲易以已書命筆數 宋鄧林詩 松是山靈  
四終不能勝飾以金而重揭之 松一手栽堯

天長就棟梁材龍髯怒起 元余闕詩 結駟向青郊松  
春風悉似怪遊人喝道來 陰九里遙言從  
天竺寺直渡小春橋偃蹇成芝蓋蕭 明張丹詩 松是  
瑟蔭蘭橈相逢何所贈期君保後凋

植風扇婆娑舞上有 仙芝嶺 又名臙脂嶺土頰色俗  
綠蘿花垂條似線縷 稱普福嶺下有瑞岡塢  
鷄子塢香藥洞綠筠坡 仙芝泉 在普福寺泉通小溪  
亦有葛翁井產無底螺 徑茅家埠入湖內有

芝雲臺傍為天台寺刻宋高宗詩僧守璋者著柿園  
集高宗愛其晚春詩云草深烟景重林茂夕陽微不  
雨花猶落無風絮自飛親 宋高宗詩 古寺春山青更  
酒宸翰并製二詩賜之 妍長松修竹翠

含烟汲泉擬欲增茶興暫就僧房借榻眠 坐久方  
知春晝長靜中心地自清涼人人圓覺何曾覺但見  
塵勞盡 集慶山 靈竺入路處三面阻山中闢一道有  
日狂 集慶寺內有三池九井月桂亭金波



池 靈隱山 在縣西十二里高九十二丈周十二里一名靈苑一名仙居元和志云本名西山江

東之秀嶽也迴岡翔舞磴道盤紆其山峯之北起者曰高峯東曰屏風嶺又東曰駝巘嶺高峯之西曰烏峯又西曰石笋又西曰楊梅石門又西曰西源右曰石人其南起者曰白猿白猿之前左曰香爐益前曰興正右曰月桂其東曰臙脂嶺其西曰獅子峯又西曰五峯又西曰白雲又西曰中邱其前曰無得又前曰善住其傍突起者曰稽留俗稱鷄籠者訛也稽留之西曰蓮花巖曰玉女蓮花之東曰飛來上有石梁下有洞曰龍泓香林射旭理公其水南流者曰南澗其源出白雲峯歷橋八北經合澗北流者曰北澗其源出西源峯歷橋七東經合澗又東二里過行春橋出靈隱浦入西湖謂之錢源泉之南出者七曰月桂伏犀丹井未清偃松聰明倚錫泉之北出者九曰冷泉韜光白沙石笋白公茶井無着偃松永安彌陀騰雲惟冷泉在澗壩云山下為靈隱禪寺晉僧慧理建今康熙三十八年

御書賜額雲林今稱雲林寺按輿地志祥符圖經十三州

記李翱南來錄劉道真錢塘記陸羽靈隱記夏竦靈隱寺記胡宿武林寺記皆指此山為武林山惟邵重生武林山辨謂是諸山總名非靈隱一山文附下至謂錢塘縣西部都尉治在山下謬也亦有辨別見 明邵重生辨 武林杭之名

而古今皆朦朧未有直指的名為某山者舊志以近今武林門右土阜俗稱祖山者當之謂其山先名武林以避唐諱改稱虎林成化志引楊正質虎林山記謂錢王時祖山在郭外有異虎自此名虎林非避諱也又引宋樓玫瑰詩武林山出武林水靈隱後山無乃是且宋淳熙志言漢書明載武林山為武林水所出安有反避唐諱之說決非城內無水小山明矣夏公斷以靈隱寺後山北高峯為武林山是矣與薛公通志同惜偏而未全一統志列武林山當矣下曰一名靈隱一名靈苑一名仙居乃合靈隱山飛來峯二山為武林山是矣特認而未的至沙門契嵩武林山記與四水潛夫武林舊事直以飛來峯為武林山似

矣又局而不廣近田公西湖遊覽志陳公萬曆志皆不列武林山而於靈隱山下言一名武林山豈惟齟齬不明而名言更不正今予為辨者三以俟質之君子凡郡邑之著稱者必以郡中佳山水或祖山蟻蛭不足當固矣特靈隱之名發于東晉其先秦兩漢厥名伊何愚意凡謂之山者舉全體言也高聳者山之峯如脊者山之嶺岡陵丘阜皆有分別而山足以槩之武林之名乃杭南北天竺靈隱諸峯祖名也自慧理既來而後有飛來之名有天竺之名有靈鷲之名有靈隱之名有天竺而後有三竺之名傳五印度而後有中印之名至蓮花佛國白雲白猿獅子香爐皆繼慧理發之而為武林之支名至南高北高五雲雙檜乳竇月桂諸名又後人濫觴也其曰形勝烏石靈苑仙居龍門楊梅西源善住興正瑞雲慶化集慶秦亭又士人私謚也自有諸名武林反以無專指而晦如子姓既多而又著則父祖之名遠而晦久而忘此常道也如羅浮有七十二峯皆謂之羅浮山黃山有七十二峯皆謂之黃山武彛有三十六峯皆謂之武

彛山是可辨者一也羅處約靈隱碑曰浙水之右有

山曰武林盧襄西征記曰杭地北環天隱至國朝

楊太守開西湖疏曰杭州南跨吳山北堦武林觀前

人之文曰右曰環曰堦則非一二山之指其可辨者

二也且求武林山者必當求武林水杭南北二山之

水孰有大于三竺靈隱之溪乎南則從捫壁嶺水出

嶺合雙檜末清月桂諸塢北則從石人西源合白沙

嶺光諸塢正與舊志合曰武林山有二水南出者曰

南澗北出者曰北澗若惟以靈隱寺山為武林山則

惟有北澗而無南澗若以飛來峯為武林山則飛來

無水不出澗若以靈隱飛來二峯山為武林山則南

澗從天竺諸峯來發源不全况舊志言西湖匯武林

山水秦時名武林水至漢方有金牛明聖之號南北

二山凡有水流入西湖者皆武林山也其可辨者三

也質高人之偉見稽形勢唐權德輿詩石路泉流兩

之現存吾於武林也奚疑

磬隔山聞山僧半在中鄭巢詩山寒葉滿衣孤鶴偶

峯住共占青猿與白雲清廡已在雲房老休

為內殿期嵐昏聲磬早果熟喚李紳詩翠巖幽谷高

猿遲未得終高論明朝更別離風碧嶂連開盡春花芳草澗徧通秋水月明泉石文

照日分霞壁竹影侵雲拂暮烟時有猿狖擾鐘磬老僧無復徐寅詩丹井冷泉虛易到兩山真界實難名

得安禪石和雲霧蓮花氣月過樓臺桂子清騰踏回橋巡像設羅穿曲洞出龍城宋劉一止詩泉

更憐童子呼猿去颯颯蕭蕭下樹行苔逕午陰涼手擷山花辨色香度俞桂詩回首得兩

嶺穿松心未厭愛閒翻為好山忙葛天民詩年曾入靈

隱去一路看不足衣沾松上露白雲來相迎澗泉飛瀑素此景天下無遠勝廬山路

晴嵐漠漠水溶溶落葉遮船翠蓋重秋色盡為漁者占山光多向道人濃雪連合抱前村樹礪繞飛來小

朶峯送罷夕陽迎素月樓臺高下自鳴鐘國朝嵇宗孟詩碧殿金鋪十

繞萬芙蓉道人不解風吳任臣詩朱纓結芳蕤綠陰

蟠論獨愛門前六六峯滋宿莽緩步散林

臯遵途托遐想靈巖咽寒泉怪石觸清嚮鶴子巢松

巔猿猴競來往攀磴尋水源溪流自澗澆靜會今古

心憑眺足幽賞大道妙無言至理章繼泳詩占得名

渺難做蕭然物外身千秋任偃仰偏峯寄怪石疊飛泉北峯此去無多路西竺知來自

幾年倚檻烹茶破幽夢行厨賣餅試炊烟何時小結

蒲團穩紙閣飛來峯一名靈鷲峯在靈隱山前奇石

蘆簾別有天冬春不絕異木生石墀若虬龍晉僧慧理曰此天竺

國靈鷲小峯不知何年飛來因名或以為越王時飛來西山巖壑此最靈奇石壁佛像元僧楊理真伽

鑿上有神尼舍利塔理公塔又有石塔四吳越王建今廢峯畔有五亭觀風虛白候仙見山冷泉又有隱

居思真等堂夢謝紫薇等亭朱墅壑雷皆漢晉唐古蹟吳農祥曰飛來峯一名靈鷲峯而陳志曰飛來

一峯向背別  
 為兩名非也  
 楊應詔記  
 洞窟玲瓏穿崖隙入石乳垂  
 漉漉然起至此不覺神怡氣釋孫治靈隱誌曰飛來  
 峯即靈鷲峯也為靈隱案山以竺僧理公得名高五  
 十餘丈此峯中空外奇玲瓏磊塊說者謂其如矯龍  
 奔象伏虎驚猿墮者將壓翹者欲飛是也石有竅有  
 罅有筋有稜有如手指攢撮有如鐵線疏剔有如老  
 松皮有如蟲蝕有如蟻穴湧起有如蜂房相比有如  
 波浪衝激有如凍雲合還下本淺土勢若懸空石色  
 非青非紫帶白帶綠石隙生樹木甚老瘦輒有無根  
 藤附之秋有紅葉艷如布錦坐冷泉亭迥出亭外多  
 生藥草鮮知其名其從天竺飛來無疑洵武林第一  
 峯也  
 邵遠平記  
 飛來峯在武林兩山間最為奇勝因晉  
 也  
 浮屠慧理得名今春予訪碩公於靈隱  
 出坐冷泉亭上望隔門石壁如張翠屏石上多楓楠  
 櫛桂冬青合圍之樹不藉土壤葱菁鬱然有小鳥翠  
 衿而修尾往來林間如織徒倚久之願謂客曰茲峯  
 信奇予遊者屢矣每至輒令人忘返客曰峯之盤巖

洞尤奇君或未暇至也聞客言予欣然往尋澗行二  
 百餘步過迴龍橋衍然而闢者曰龍泓洞稍南曰玉  
 乳洞益北而西曰射旭洞予賈勇攝衣入徧探其奇  
 玲瓏窅窳巖仄相通雲氣晝滃泉竇晴滴玉乳森森  
 下垂青瑩秀削不可名狀峯之勝蓋于是始窮今夫  
 山之奇者每苦于幽邃險遠故人跡罕至茲峯當兩  
 山之坦途至之甚易距城圍不十里而近既近且易  
 宜乎其勝日接于耳目也然且屢至而後窮况乎志  
 聖人之道思造其闢闕者哉然則以其近且易而反  
 失之者抑又多矣茲遊也似有所得歸而為之記

宋謝靈運詩  
 四城有頓躓三世無極已浮歡昧眼前  
 沉憂貫終始壯齡緩前期頽年逼暮齒  
 揮霍夢幻頃飄忽風雷起良緣迨未謝時逝不可俟  
 敬擬靈鷲山尚想祇垣軌絕溜飛庭前高林映恣裏  
 禪室栖宜觀  
 唐張祐詩  
 西南山最勝一境是諸天上  
 路穿巖竹分流入寺前躡雲  
 講語悉妙理  
 丹井畔望月石橋邊洞壑江聲遠樓臺海氣連塔  
 明春嶺雪鐘鼓暮松烟何處去猶恨更看峯頂蓮  
 宋

蘇軾飛來峯送唐林夫詩

靈隱寺前三竺後兩澗春深一靈鷲不知水從何處

來跳波赴壑如奔雷無情有意兩莫測肯向冷泉亭下相縈回我在錢塘百六日山中暫來不暖席今君

欲就靈隱居葛衣草履隨僧疏肯與冷泉作主一百日不用二十四考書中書

王安石詩

飛

峯上千尋塔聞說鷄鳴見日升不畏浮雲遮望眼自緣身在最高層

郭祥正詩

誰從天竺國分

得一峯來占盡湖山秀最宜烟雨開

朱繼芳詩

元是西天住飛來莫去休未憑仙佛國好似帝

王州彼缺亦如寄吾生應更浮白猿呼不應松露滴彌猴

陳剛中詩

寒峯插天出玲瓏萬苗苔

微風起松際怪石勢捩撼上有百尺松幽花綴紅糝野猿忽躍去滴下露千點回首冷泉亭天鏡光瀲灩

游姬長眉青嬌童兩髦髡平生山水癖如人嗜昌歆對此一壺酒玉色翻醉臉路逢老祝髮絳袍金光閃

茲山信自佳恨為縹塵染置之且復醉天竺鼓統統

僧慧洪詩

意行忽出門欲留聊植杖雲間

飛來峯巋然眉睫上氣勢欲翔舞秀色無千嶂萬物皆吾造何從有來往大千等毫末古今歸俯仰心知

目所見皆即自幻妄如窺鏡中容容豈他人像頗怪胡阿師乃作去來想此意果是非一笑聲輒放但復

臨冷泉舉手弄清漲

楊維禎詩

高林初日散烟霏謝客亭前多翠微潮上海門獅子吼山來天

竺鳳凰飛胡僧彈咒花生舌木客題詩葉滿衣誰識道人真樂意九溪溪上御風歸

詩 白玉簇其巔青蓮借其色惟有虛空心一片描不得平生梅道人丹青如不識

黃道周登

飛來蓮巔詩

登峯何所極古刹碧松邊濤氣歸巉石泉心與靜絃墜花留過客放鳥認前年

不識青坪路今舉百丈蓮

倪元璐詩

靈鷲何年至追遊正酒闌猿聲催客淚鳥語逼人寒乳竇

浸衣濕江花倚杖看自貪幽興愜相對更盤桓

張翰詩

長松十里晝陰重引入飛來第一峯洞裏

紫霞明日月天邊青靄出芙蓉小橋不斷橫溪路古寺猶聞隔樹鐘戀賞頓忘塵世遠歸途幾處暮雲封

國朝王揆詩

絕勝傳靈鷲飛來不計年玲瓏寒滴雨  
蒼翠暮生烟樹老崖巔石雲歸洞裏天

孤亭清澗側

魏暉詩

靈鷲山原不駐東西來飛入翠  
相對響潺湲微中浮圖定有因緣理石室還

輸造化功珠樹為屏雲杳靄蓮花成國玉

玲瓏不知何日更飛去碧海青天處處通

洪昇詩

起秋陰虎林懸倒景登塔上層巒停策探真境側還

臨迴溪晞髮臥高嶺泉飛青松寒山古白雲冷商飈

多颼颼素河復耿耿鳥驚知露零猿嘯覺夜未斜月

沒高樹殘星墜空井寡慾道詎携觀空心自靜羣籟

寂不喧撫

趙嘉楫詩

玲瓏多峭榭盤互似交爻  
梁允

衷起深省

植詞

南鄉子

落葉冷梧桐野菊凄清受露濃最是  
湖邊秋色好芙蓉印透澄波影幾重

曳杖度西風羨煞飛來萬木紅為問

雲巖何窈窕奇峯山鬼嶽嶽洞壑通

冷泉

環飛來

峯下唐

刺史元萇建亭白公為記刻石亭舊跨水中

今依澗立冷泉二字白公書亭字坡公續

宋趙師

秀詩

泉境碧沉沉前峯月正臨樓鐘時聽響池水夜  
觀深清淨無人世虛空見佛心却尋來處宿風

起古

林丹山詩

一泓清可沁詩脾冷暖年來只自知  
流出西湖載歌舞回頭不似在山時

樓鑰詩

冷泉淺濁使人愁開板黃坡去不休  
岸側細泉穿亂石始知別是一清流

陸游詩

泉聲飛出闌透逸綠陰間此地原無暑多時不入山  
草歛疑石墜水定見魚還誰得同龜鶴遊吟半日閒

國朝鄭梁詩

夢想西湖二十年為聞妙不在乘船  
豈知腳板周靈隱只得飛來及冷泉

合

澗

在飛來峯路口兩澗合流一自靈隱山下自天  
竺山下所稱泉源是也有合澗橋八面多古松舊

有靈隱天竺寺門袁居中書

按靈隱寺與天竺寺

原是兩寺皆晉慧理建故唐人有題靈隱天竺寺詩

至白公一山門作兩山門兩寺原從一寺分是寄韜

光乃虔州天竺寺見東坡集詩引因韜光原住靈隱

故有天香桂子之句方輿覽勝虔州天竺寺在水東  
三里咸淳志稱舊志不收此詩是也 又按十三州

記云靈隱寺東西瀆二水東源橫過寺前名龍溪西曰錢源其流洪大下山二里八十步過橫坑橋入湖龍溪之名各志

所無故為拈出龍泓洞一名通天洞在理公巖北俗者入之聞波濤聲壁有蔣之奇篆書賈似道廖瑩中等題名咸通中有高士丁飛居洞中讀書月夜登巖

鼓瑟天籟淒清鸞鶴翔集洞壁鐫羅漢十六郡志羅漢洞即此上有巖石室靈鷲塔即理公塔

巖在靈隱山上有龍洞又名青林理公巖在鷲峯左洞巖扉深宵多桂樹故林常青

於此後僧行果作閣道屬巖中以祀理公咸淳志云巖上鐫小羅漢菩薩像邵志謂楊髡鑿非也西湖志

謂即青林明姚靖詩幾樹斜陽鷲嶺西巖深一片白巖亦誤

泉主石門澗冷泉所徑先時澗深廣可通舟楫宋紹遠溪石門澗與間建石閘蓄水明弘治十三年暴水

崩閘澗亦遂塞按石門澗有二考寰宇記一在江州白公石門澗詩石門無舊徑披榛訪遺蹟時逢山

水秋清暉如古昔常聞慧遠輩題詩此巖壁雲覆莓苔封蒼然無處覓蕭疎野生竹崩剝多年石自從東

晉後無復人遊歷獨有秋澗聲潺湲空旦夕是江州作舊志誤入見汪立名所編長慶集

正詩啓閉何人見湍流一澗分周紫芝詩呼猿洞口仙家無路入空鑱石樓雲

見奔流下九天乞得少陵連巖伏龍二棧輿地志作三峽句為君題作倒流泉

石門澗南澗中怪石也慈雲法師詩梅有和羹實龍無為雨心石上產梅故云後楊髡鑿為佛今漸湮沒

呼猿洞洞門甚狹側身乃容內廣堂皇冥如長夜又一洞炬火偃行數百武或高平如砥或齶齶

如牙又一洞非騰蛸不入有飯猿臺陸羽記宋僧志一善嘯嘗養猿洞中臨澗作嘯眾猿畢集遵式詩序

謂是慧理蓄猿下有宋梅詢詩古澗飛白猿寂歷不呼猿澗見咸淳志

疑月中樹微茫認松雪髣髴橫張履信詩飛來何處樵路空望增爾思蒼蒼奈烟霧

千尺愁猿呼不  
應月色同一白  
明朱朝瑛呼猿洞侍石齋若谷兩師

詩石巖曲折呼猿洞下有猿啼出驚峯遂引羣兒臨  
合澗爭携長臂掛高松銅龍突兀開清磬石馬驚

嘶應暮鐘回首平生更  
蕭索許扶杖履得相從  
白猿峯  
在呼猿洞上理  
元張

昱詩  
洞闕烟霞古崑迴藤蔓叢  
醴泉  
大曆二年出  
煖

泉  
一名渦渚咸淳志  
臥犀泉  
在煖泉側傍有青壁檻  
鄭戩詩序玉崑青壁犀

泉龍濺峯攢干  
蕭公泉  
在寺西以上四泉  
見陸羽記並廢  
白沙泉  
在

普園院之西  
北高峯  
在郡城西北十三里石磴數百  
級曲折三十六彎群山拱立雲

光倒垂望長江如疋練上有塔唐天寶間建咸淳  
中止存三級順治庚寅盡圮頂有望海閣今廢  
明

田藝蘅北高峯記  
由法華山之南龍岡蜿蜒猿板蛇  
折三陟三降可四百丈許凌虛拔

峭孤聳碧落者曰北高峯言峯至西湖之北而最高  
也下為靈隱山茲山名稱不一以為神仙別圃故曰

靈苑以為許由稽留故曰仙居以草樹鬱葱而多虎  
豹則曰虎林南唐避諱易虎為武遂以名郡亦猶姑

蘇虎丘之嘗易武丘而此則訛而不復者也山自仙  
霞嶺而來纏嶽歷巖結局于杭如龍游千里而獨角

昂霄如虬飲長江而怒髯注雨真天柱也其附石級  
而登者三十六彎勢挿大虛影浸明聖禪宮星列都

會天開東則蓬瀛之勝可數西則飛鳳之氣猶存南  
則屏以重山而羅刹斜遶其背北則闢以大野而臯

亭逆峙其喉廓然四顧迥然長笑  
宋蘇軾詩  
言遊高

襟攬天風心空海宇何如其樂也  
宋蘇軾詩  
峯塔蓐

食治野裝火雲秋未衰及此初旦涼霧霏崑谷暝日  
出草木香嘉我同來人久便雲水鄉相勸小舉足前

路高且長古松攀龍蛇怪石坐牛牟漸聞鐘磬音飛  
鳥皆下翔入門空無有雲海浩茫茫惟見聳道人老

病時絕糧問年笑不答但指空黎床心知不  
復來欲歸更傍徨贈別留足布今歲天早霜  
明洪鐘



詩 策杖直上北高巔俯視萬象皆茫然螺攢翠擁互  
起伏芙蓉朶朶相爭妍江流東去自今古山勢飛

來如鳳舞湖光十里傍城開畫船日日聞簫鼓簫鼓  
聲中發浩歌人生志節當如何功成身退有明訓乞

歸便向山之阿山中風景真堪樂朋徒詩酒  
常相約香山洛社有遺規誰謂今人不如昨 鄧林詩

捫蘿百折上嶙峋千仞蓬萊此路分翠壁驚飈移白  
日丹臺飛雨灑青雲江湖俯看杯中瀉鐘磬回從地

底聞借問須彌在何 姚肇詩 高峯千仞玉嶙峋石磴  
處老僧留客且論文 攀躋翠靄分一路松聲

長帶雨半空嵐氣總成雲上方樓閣參差見下界 吳  
笠歌遠近聞誰似當年蘇內翰登臨處處有遺文

博詩 二十六彎處憑高指點迷藤蘿侵古塔沉瀝  
危梯縹緲江湖合崎嶇海日低風斜迴旅雁夜

半唱天鷄攬勝時携酒消愁且 國朝吳農祥詩 携  
杖藜吾徒耕釣處家在碧峯西

節杖乘高發天外諸峯盡夕曛蒼靄遙瞻江北雨丹  
崖晴挂海東雲參差蘿逕懸溪見斷續松濤隔樹聞

瑤草琪花行待客 丁景鴻詩 北山縹緲俯層陰躡磴  
玉簫錦瑟不逢君 攀蘿試一臨雨過蒼松

江霧白雲封紺殿暮鐘深千年鶴去巢空樹午夜  
僧歸月在林及到上方星半落烟嵐微露濕衣襟 石

笋峯 一名卓筆峯在靈隱後無垢院又有石魚金沙  
白沙二泉宋郡守祖無擇建菴於此髹壁皆趙

閣道蘇東坡秦少游黃魯直諸賢留題文 可畫竹  
及張總得父子吳傳朋等題字後黃夫人卜葬院徒

鷗鷺峯勝跡泯矣按輿地志云始建之庵 國朝張  
名鄴公庵謂鄴侯也在資嚴山石笋岨

右民詩 萬山深處白雲幽縹緲峯頭黛色流百丈荆  
榛撐鳥道千年雷雨鎖龍湫高標海月聞笙

鶴直上星河犯斗牛老我漁 龔翔麟詩 石筍搓牙勢  
樵增逸興不知何處是丹丘 分明走籜龍

欲排霄漢上時有白雲封卓筆誰相擬 福泉 在寺  
采芝人未逢再來猿已熟拄杖得從容 巢

溝塢 舊邑志作巢居塢上為韜光庵唐韜光禪師結  
茅於此與白公為友招之不赴有岫嶺山房高

曠可眺朝旭庵右有龍池虎石武林舊事云宋有僧降乩請至釋子蘭以下十人凡七士三釋皆唐詩人

各題唐白居易詩白屋炊香飯葷膾不入家瀨泉澄一詩葛粉洗手摘藤花青芥除黃葉紅

薑帶紫芽命師相山僧野性好林泉每向伴食齋罷一甌茶僧韜光詩崑阿倚石眠不解栽松

培玉勒惟能引水種金蓮白雲乍可來青嶂明月難教下碧天城市不能飛錫去恐妨鶯轉翠樓前

王汝亨詩太清無片雲青山沉碧濤呼吸從何來星分復沫聚噴為大小珠散作空濛雨取之

置茗椀潔然佐談塵上泉較何如吾以問陸羽國朝章撫功詩無端讀罷感難平不

謂文殊尚有情看盡烟嵐如過客題殘松竹不知名雲蒸海氣連峯暗風送潮聲入枕清乞得江湘差可

老遠公社瑞雲山在北高峯下栗山晉隋地里志作栗山在縣西十七里高六

十二丈周十八里下有飛泉二道舊邑志云栗山至北高五里北下為宋西溪輦道玉女巖名一

新婦石在栗山下石似人形兩髻分明俗名女兒山西有珍珠塢案坡公玉女洞調水符事咸淳志已

辨其在終南山駁舊臨安志誤引此地并無玉女洞石人嶺一名馮公嶺在栗山下背為石人塢

界西宋沈說詩曉上馮公嶺艱難見客情雨和殘葉落身逐亂雲行野店山腰出秋泉石

罅生若將世途東墓嶺在栗山側有吳大帝石杵上刻黃武二年歲在戊午八月

三日凡十二字嶺下為徽宗吳太后墓有二石馬鞦轡光瑩如玉龍門山在栗山西北地高峻

上有龍門寺其勝景有石關魚石千丈巖資巖山一顧坪老龍潭龜王殿鸚鵡石盤谷諸名

形勝山有永福天竺山郡邑志無見九域志在郡城西十五里有靈山寺亦慧理寺內有石笋崖

建今稱下天竺寺古蹟有七葉堂西嶺草堂瑞光塔重榮檜石面靈桃無根藤流盃亭水臺盤枕流亭無

竭泉跳珠泉蓮花水水波石闔鷄崑朱墅諸勝盤迴磴道林壑尤美相傳茲山韞玉云武林舊事云自靈

山川上

隱至郎當嶺 唐李白詩 挂席凌蓬丘 觀濤憇樟樓 三

皆稱天竺山 森在眼 松風颯驚秋 覽雲測變化 弄水窮清幽 疊

嶂隔遙海 當軒寫歸流 詩成傲雲月 佳趣滿吳洲 姚

合詩 石橋寺裏最清涼 聞說茅庵寄上方 林外猿聲

世惟師性亦忘 九陌相逢 張祐詩 西南山最勝 一界

千里別青山 重疊樹蒼蒼 竹分流入寺 泉躡雲丹井 畔望月

遠樓臺海氣連 塔明春嶺雪 鐘散暮松烟 何處去猶

恨更看 鄭巢詩 暮過潭上寺 獨宿白雲間 鐘磬遙連

峯頂蓮 樹星河半 隔山石中泉 暗落松外戶

初關却憶終南 宋田錫詩 三月楊花 扑馬飛 聯鑣來

裏前秋 此夕還 欵白雲 屏湖邊 鐘磬含清

籟 樹杪樓臺 靄翠微 野景留人 狂欲住 春光啼

鳥 勸思歸 萋萋芳草 重回首 十里松門 照落暉 周必

大詩 萬點紅隨雪 浪翻恍疑身 在武陵源 歸來上界

多官府人 與殘花 兩不言 清勝堂前 花萬重

玉堂署裏 兩芳叢 應憐寓直 楊萬里詩 小溪曲曲亂

清無侶 聊伴衰翁 宿禁中 山中嫩水 澣

澣一線 通兩岸 桃花總無力 斜紅相倚 臥春風 三

峯小石 一方池 下有機泉 仰面飛坐 看跳珠 復拋玉

忽然一噴 與簷齊 清遠溪中 小閘頭 遮攔溪水 不

教流 山僧為我 放一板 濺雪奔雷 怒未休 禪房寂

寂水潺潺 澗草巖花 點綴間 忽有 戴復古詩 顧影良

仙禽 發奇響 頰仰來自 補陀山 堪笑胡

為八尺 長蒼顏 抗塵土 餓喙說 興亡 竹雨先 姚鏞詩

秋爽 松風生 夜涼愛 尋湖上 寺留宿 贊公房

寶香薰 徹碧蓮 臺別駕 尋僧日 暮回聽 雨齋前 驚樹

長浴雲 池上看 花開青 山久不 逢坡老 白鶴親 曾識

辨才二老 風流如 昨周文璞詩 靜看唐人 刻相連 坐

日百年 詩石未 蒼苔 石陰鳥啼 留客意 果

熟住山 心埜水 流詩葉 天香襲 元方回詩 三天竺路

道林雲 根有桂 子應待 月中尋 漸平登高

似雷峯 塔幾層 山到無 人白堊詩 山轉龍泓 一徑深

行處好 松陰萬 樹立孤 僧嵐烟 吹潤撲 衣巾

山川上

三

三

三

三

松蘿掩映似無路猿鳥往來如有人講石尚存天寶  
字御梅常識建炎春城中遮日空西望自與長安隔  
兩張翥詩石梁濺水濕蒼苔陰洞傍穿澗底即殿角  
塵金銀從地湧山林圖畫自天開龍隨僧到

分雲住猿聽人呼下樹來遊興  
未闌斜日盡馬頭呼酒尚徘徊  
蓮花峯水經謂孤石壁立大三十

圍高百丈從下遙望下澗上銳從頂視下其石四面  
敷開若干葉蓮花傍有蓮花泉蓮花臺紹興中章衡

銘宋梅詢詩巨石如芙蓉天然匪雕飾盤薄峯頂邊  
娟娟秋江側涉川試誰採作礪當自惜

坐與榮落同月桂峯在下天竺前遵式月桂峯詩序  
正心未嘗易云相傳月中桂子墜此後成樹

其花白其色丹又傳唐天寶中中秋夜降靈石於此  
狀如珠璣宋天聖間又見之康熙五年八月十三夜

屋上歷落有聲視之則  
桂子也桂子凡三見唐李白詩還聞天竺寺夢想  
懷東越每年海樹

霜桂子落秋月返君此地遊已屬  
流芳歇待我來歲行相隨浮溟渤皮日休詩玉顆珊  
珊下月

輪殿前拾得露華新至今不  
會天中事應是嫦娥擲與人宋張九成詩湖上北山  
天竺寺蒲

山桂子月中秋黃英六出  
非凡種肯許天香到別州僧慈永咏月桂峯桂子詩

丹桂生瑤寶千年會一時偏從天竺落祇向月宮知  
出海氷輪滿當軒玉樹遲清暉含遠嶠接影下空堦

金氣風初勁銀河露恐垂  
蘇軾月桂峯賦桂詩月缺  
霜濃

細蕊乾此花元屬玉堂仙鷲峯子落驚前夜蟾窟桂  
空記昔年破衲山僧憐耿介練裙溪女鬪清妍願公

採擷紉幽珮莫  
宰相峯如宰相執稽留峯在下天竺  
西郡志云

遣孤芳老澗邊  
許由葛洪隱此或云稽留許由之訛也洪武郡志謂  
是許邁字遠遊考許邁與王右軍書曰山陰臨安多

金堂玉室瓊芝瑤草或亦隱此毛先舒曰巢許之說  
多屬子家寓言故太史公疑之今陳善志謂許由隱

稽留峯并云昌化有許由灘此僅可為雅談非確論  
也水經注靈隱山有高嵯洞穴昔有道士長往不歸

因以稽留為山號則所  
宋郭祥正詩 孤峯出天外客  
云道士必非許由矣 到亦稽留不覺

月華晚澗 香林洞 一名香桂林在下  
跳珠泉 在下  
猿啼更愁 天竺舊有香林亭 天竺日

月巖 在香林洞左傍為  
元董嗣杲詩 日月崑頭古翠  
謝靈運翻經臺 埋錦雲深隔洞

門開蒼藤隨石無根活靈杞何年有種栽氣梟野烟  
疑麝過暖薰山雨悞蜂來空亭誰領幽芬坐雲鶴同

行損葛塢 在下天竺山均相傳葛元葛洪皆隱於此  
綠苔 有葛井郭祥正詩二葛既成仙猶存煉丹

處是 宋梅詢詩 仙翁道未泯棲神在巖石酌彼下山  
也 泉窮年煉丹液洞陰春始綠苔甃秋

涵碧綿邈不可 千歲巖 在郡城西十七里中天竺寺  
攀凭欄望息鳥 之主山寺為隋僧寶掌建自

稱度世一千七十二年故名傍有天香閣桂子堂此  
中亭如意泉東岡塔錢和墓和錢塘人建閣聚書坡

公題曰錢 唐白居易詩 襍芳澗草合繁綠巖梅新山  
氏書藏 深景候晚四月有餘春竹寺

過微雨石徑無纖塵白衣一居士方袍四道人地  
是佛國土人非俗交親城中山下別相從亦殷勤 道

潛詩 霜壓簾籠雪泣條銀河初轉斗垂杓 元王冕詩  
清言共失三更夢錯恨芙蓉漏易消

天香閣上風如水千歲巖前雲似苔明月不期穿樹  
出老夫曾此聽猿來相逢五載無書寄却憶三生有

夢回鄉曲故人憑問 楓木塢 在中天竺  
信孤山梅樹幾番開 舊有丹楓 白雲巖 在郡

十九里有上天竺寺所謂靈感觀音院是也寺為晉  
僧道翊道場時有瑞光發于澗得奇木刻畫普門像

後有僧持古佛舍利置頂上白晝放光禱雨輒驗詳  
寺觀內有白雲兩峯中印等堂雲漢應真延桂秋芳

伴雲等閣植杖謝屐等亭玉液凝翠觀音等泉雲液  
池池上有辨才手植山茶俱廢惟白雲堂名尚存即

趙清獻題石巖花處其地 宋趙抃詩 對植齊開古梵  
產茶號白雲茶背即龍井 宮欲求精筆畫

難工直將春占三旬盛誰謂花無十日紅未羨山桃  
資客笑且陪庭栢作家風徧尋他處多無比寶殿前

頭只 **沈遼詩** 平生未省人間樂老去惟求世外閒  
他日終當斷家事監輿蓬舸訪名山 **朱**

**熹詩** 竺國古招提飛甍碧瓦齊林深忘日午山迥覺  
天低琪樹殊方色珍禽別樣啼沙門有文暢

茗漫 **樓鑰詩** 早奉天香禱白衣遲明宿霧故凄迷忽  
驚紅日穿林薄無數碧山明澗溪上竺

寺連中竺寺蘇公隄映白公隄湖 **流虹澗** 在上天竺  
波一碧幾千頃騰捲荷香送馬啼 寺內瑞光

發澗得奇木刻普門像即 **大慈泉** 又稱大悲泉在寺  
此澗也環白雲堂入合澗 內講堂下下為如

意池泉水迴 **夢泉** 在寺內宋崇寧中大旱金華僧玉  
繞可以流觴 禪師夢泉發於西坡古松側且鑿

之果得 **乳竇峯** 在上天竺南空 **雙桂巖** 一作雙桂峯  
泉故名 巖懸乳如脂 在乳竇峯西

**天香巖** 在乳竇 **烏石峯** 在天香 **中印峯** 在上天竺南  
峯時入定見大士語之曰汝前劫游西乾中印度國

吾授記汝指其對峙之山曰中印庶不忌風囚故名

曰中印實居 **蛾眉山** 在上天竺西重岡 **楊梅塢** 在上  
羣峯之下 疊巘北山最深處 在天竺

後近瑞峯塢宋時有金姬栽楊梅甚美坡公答參寥  
詩新居未換一根椽中有楊梅又值錢莫共金家鬪

甘苦參寥不是 **活沙塢** 在上天竺山深處天門 **幽淙**  
老婆禪指此也 山之麓有流沙一道

**嶺** 俗稱水出嶺天 **捫薜嶺** 在幽淙嶺上左迥峭嶂右  
門山水從此下 臨清溪緣木攀蘿而升即

天門山之顛從此而 **蘇子嶺** 以東坡名一  
東即龍井南山界 作梯子嶺

湖南山

**天門山** 在北高峯後雙峯削立高與雲齊故曰天門  
為南北兩山之祖山勢南行故取冠南山

**國朝吳農祥詩** 天門何崔巍下視盡江浦海風吹白  
雲日華逗紅雨島嶼晝夜浮青蒼盡

可數巨石橫晴空欲落還奮怒真幸有倚伏化迹近  
堪觀深壑垂驚泉涓滴似甘乳我來二三月景物正

當午俯首玉女巖接膝珍珠塢石去冠帶偉新婦鈕  
車古清波渺漁舟疎林響樵斧老人遊賞違近郊若  
廊廡安得携樽郎當嶺在天門山南險絕又棋盤山

在郎當嶺東頂有方石丹沙為局子獅子峯在天門  
分黑白今剝落矣其巔可眺江湖

若蹲獅最高峻靈竺諸峯皆拜其下下為老龍井山  
逕孤峭草樹蒙茸為南山最深處泉品稱武林第一

其地產茶歲不過數斤在楊次公詩巖風壯威猛晴  
寶雲香林白雲諸品之上

露爪牙百國朝顧豹文詞踏莎行二月春愁五更  
獸自奔走酒困箇中消息都諳盡

伏伊消息得伊憐明朝杖履探花信玉乳香清江  
花色嫩纔平豆蔻稍頭恨龍團鷹爪更何如傳甕驟

愛紅龍泓今稱龍井石竇出泉甚甘石上流水痕色  
爐靜龍泓如丹相傳有龍居焉禱雨輒驗秦觀有記

米芾書咸淳中郡守潛說友篆龍井二字榜於門正  
統十三年旱中貴李德命淘汰得鐵牌二十面玉佛

一枚金銀各一錠鑿大宋元豐二年又鐵牌十五面  
銀二條鑿赤烏年號皆祈雨投龍者其日黑雲四匝

泉出洶湧德懼而止因疏其傍三池插劍浣花浴麟  
有龍井寺元豐中辨才禪師從趙閱道蘇子瞻遊後

人因建三賢祠元祐諸賢留題極多有坡公竹石廉  
宣仲枯木楊次公題詩其勝跡有歸隱橋寂堂照閣

閒堂訥齋潮音堂秋月堂滌心沼鏡心堂宋秦觀記  
薩埵石諸天閣方圓庵襄陽為記刻碑

龍井舊名龍泓吳赤烏中方士葛洪嘗煉丹於此事  
見圖記其地當西湖之西浙江之北風篁嶺之上實

深山亂石之中泉也每歲旱禱雨于他祠不獲則禱  
於此有禱輒應故老相傳以為有龍居之然泉者山

之精氣所發也西湖深靚空濶納光景而涵烟霏菱  
芡荷花之所附麗龜魚蟲鳥之所依憑漫衍而不迫

紆餘以成文陰晴之中各有奇態而不可以言盡也  
故岸湖之山多為所誘而不克以為泉浙江介於吳

越之間一晝一夜濤頭自海而上者再疾擊而遠馳  
兕虎駭而風雨作遇者摧當者壞乘高而望之使人

山川上

毛髮盡立心掉而不禁故岸江之山多為所脅而不暇以為泉惟此地蟠幽而踞阻內無靡麗之誘以散越其精外無豪悍之脅以虧踈其氣故嶺之左右大率多泉龍井其尤者也夫蓄之深者發之遠其養也不苟則其施也無窮龍井之德蓋有至於是者則其為神物之託也亦奚疑哉元豐二年辨才法師元靜自天竺謝講事退休於此山之壽聖院院去龍井一里凡山中之人有事于錢塘與遊客之將至壽聖者皆取道井傍法師乃即其處為亭又率其徒以浮屠法環而咒之庶幾有慰夫所謂龍者俄有大魚自泉中躍出觀者異焉然後知井之有龍不謬而其名由此益大聞于時是歲余自淮南如越省親過錢塘訪法師於山中法師策杖送予于風篁嶺上指龍井曰此泉之德至矣美如西湖不能淫之使遷壯如浙江不能威之使屈受天地之中資陰陽之和以養其源推其緒餘以澤於萬物雖古有道之士又何以加於此盍為我記之余曰唯 又留題元豐二年中秋後一日予自吳興道杭東還會稽龍井辨才法師以書

邀余入山北出郭日已夕航湖至普寧遇道人參寥問龍井所遺籃輿則曰以不時至去矣是夕天宇開霽林間月明可數毫髮遂乘舟從參寥杖策並湖而行出雷峯度南屏濯足於慧因澗入靈石塢得支逕上風篁嶺憇于龍井亭酌泉據石而飲之自普寧凡經佛寺十五皆寂不聞人聲道傍廬舍或燈火隱顯草木深鬱流水激激悲鳴殆非人間有也行二鼓矣始至壽聖院謁辨才於潮音堂明日乃還高郵秦觀題 鄭清之跋 坡仙至錢塘特與辨才師為世外交師多與之遊瑰辭藻翰衣被泉石至今枯槎斷壁間奕奕飛動獨少遊記文得米元章書二妙相輝宜耀不朽而寺失其傳好事者闕然不滿紹定己丑得真蹟于戶書胡公規印以他米書不謬每念劉之寺中以苴放軼一日語京印趙公公歛衽曰前賢之勝韻不續實遺吾邦羞寺於何有亟訪堅珉刻之且捐錢百萬畀住山宗炳建樓植鐘新緇宇之弊於是龍井之勝若前賢之燉如創見然予每愛少游支筇步月敲



辨才門夜半清語殆非人間世今留題中寫澗谷經  
 行登危憇絕之境衝烟破暝之態溪潺湲林影斷續隱  
 見雖善畫不能及題識猶爾况記乎雖然微元公好  
 古博雅則斯記未必遇雖遇未必遠赫然在人目余  
 幸記之遇顯之速也于  
 蘇軾詩 先生魯諸儒飲食清  
 是借石尺書其顛末  
 嚼五味足華堂開絲管眸子漲春渌先生絕定避面  
 冷毒在腹歸來煮瓠葉弟子歌旱麓聲淫及靈臺中  
 有麀鹿伏功名一走兔何用人逐故應容我輩清  
 坐時閉目高亭石排衙木杪挂飛屋我來無時節客  
 亦不待速似聞雪髯叟西嶺訪遺躅朝陽入潭洞金  
 碧涵水玉泉扉夜不扃雲袂本無幅慈皇付寶偈神  
 侶得幽讀訥庵有老人宴坐天魔哭時來獻纓絡法  
 供燈相續吾儕詩酒汗欲往無乃觸齋厨費晨炊車  
 騎滿山谷願聞第一義鉢飯非  
 樓鑰詩 路入風篁上  
 所欲便投切雲冠予幼好奇服  
 翠微老龍蟠  
 井四山圍水真綠淨不可唾魚若空行無所依勝處  
 雖多終莫及舊遊誰在事皆非祇今匏繫何由到徒

美聯鑣

葉紹翁詩

引道煩雙鶴携囊倩一童竹光盃  
影裏人語水聲中不雨雲常濕無

霜葉自紅我來何

楊次公詩

崖下一泓水窈冥不可  
則有時靈氣生散作人

間元虞集詩

杖藜入南山却立賞奇秀所懷玉局翁  
來往絢履舊空餘松在澗仍作棊筑奏

徘徊龍井上雲氣起晴晝入門避沾洒脫屣亂苔甃  
陽岡扣雲石陰房絕遺構澄公愛客至取水挹幽竇

坐我蓆葡萄中餘香不聞臭但見瓢中清翠影落羣岫  
烹煎黃金芽不取穀雨後同來二三子三咽不忍噉

講堂集羣彥千燈坐吟究浪浪襍飛雨  
沈沈度清漏令我懷幼學胡為裹章綬

明孫一元詩

眠底閒雲亂不開偶隨麋鹿入雲來  
平生于物元無取消受山中水一盃

鉢泉 在鳳凰嶺  
上泉出石

間其形如鉢又稱鉢池 案西湖志龍井傍有冲泉  
舊邑志云在老龍井甚清冽今訪其處不可得而鉢

泉則又舊志所無時代  
未遥泉之興廢若此

風篁嶺

在城西多篔簹風韻  
凄清林壑深迥有過

溪亭又名二老亭辨宋蘇軾詩日月轉雙轂古今同才送坡公過此故名一丘惟此鶴骨老凜

然不知秋去住兩無礙人天爭挽留去如龍出水雷雨捲潭湫來如珠還浦魚鱉爭駢頭此身暫寄寓常

恐名實浮我比陶令媿師為遠公優送我還過溪溪水當逆流聊使此山人永記二老遊大千在掌握寧

有別碧螺峯見舊邑志沙盆塢在風篁嶺下有金雞離憂風篁嶺側沙井回泉鍾液

籠山在風篁嶺下舊多梅花土人稱梅花嶺下為褚家坎武林舊事云漢史褚盛族舊有居此者

靈石山一名積慶山因山石嘗有光故名有靈石塔曆志云舊志載此山在西山放馬場側而古蹟又

載在南山棲真院下一山一名而西南異壤何也宋郭祥正詩靈石山前路山深寺更深

不知明月去空惜白雲沉靈石泉一名歲高宗常一名了髻峯在靈石山前

臨幸焉鷓鴣峯在靈石山前茯苓泉在了髻峯下無垢院內泉在偃

松下故名有仙人臺案舊志係泉於靈隱後山平

考武林舊事院為韓平原徙此泉在此舊志誤

鼎山在靈石山側永清山在靈石山側馬鞍山在靈石山側今

延壽山在馬鞍山側金鐘峯在鷓鴣峯側南高峯在郡城西十

峯對峙高一千六百丈攬長江若帶俯平湖如盃山椒有巨石名先照壇日月始开得景獨先又名鎮魔

石上有塔晉天福中建今下級尚存側有瑞明王世應像不假雕鑿巧若神工塔下有小龍井

貞詩從遊指點南高勝躡屩攀蘿輿不賒畫裏餘杭人賣酒鏡中湖曲棹穿花千巖半出分秋雨一

逕微明逗晚霞最是夜歸鉢孟潭在南高穎川泉在幽絕處疎林燈火傍漁家鉢孟潭峯嶺

孟潭側早白龍洞在鉢孟潭下相傳有神天地洞在南

高峯南駭石壁立上有穴渟涵一千人洞在天池洞南

尺內漸廣可容千人洞底無門洞在千人洞上百步  
深者投以石久不聞聲

絕洞深丈餘左右鑄羅漢十翁家山在南高峯南羣  
六兩傍平坡可坐十餘人山包絡石磴參

差星廬數百竹木映掩地宜桂有早中晚三種秋時  
如入眾香國焉其曲塢為滿覺壠內有法華泉金蓮

池今烟霞洞在南高峯南有烟霞嶺洞中成丹元五  
廢采色壁有十八羅漢相傳原有六身在

洞壁若鏤刻者錢武肅益以十二焉壁有坡公留題  
及舊刻皆剝落又刻巧者言拙者默巧者勞拙者逸

巧者職拙者德巧者凶拙者吉嗚呼天下拙刑政激  
上安下順風清弊絕萬曆壬寅三河孫隆鑄周茂叔

拙賦庸以自勗宋周紫芝詩瀕湖兩峯高屹立曉相  
後為象鼻巖望蒼涼昇海日翫醴露

千嶂羸駝絕陂陀巖谷飽追訪緬懷洪荒初蘊畜含  
萬象渾沌久已死倏忽真巧匠誰令鑿空手出此奇

險狀中虛納游雲谷靜答幽唱暗穴下無底濤聲相  
悲壯十八志聲聞附石出遺像誰其架修椽置屋雲

霄上青山不知數逸屋森百丈忽於兩峯間萬頃見

烟浪澎湃海潮聲往往入藜杖天公愛此山令我拜

嘉貺眇焉隔仙凡欲往謾惆悵便當學枯明黃道周

禪綺語蠲宿妄自足伴周遊長年此遐放

詩野岸眠荒草輕烟亂細鳧但云山路近不覺客情

孤村火垂荒塔漁燈接晚湖穿橋舟影裏月色滿

菰傳巖詩島外危峯逼九霄逸峯諸洞尚山椒亂霞

蒲當鹿逕獵人茅屋近僧寮白雲國朝嵇宗孟詩日

綠葉新過雨半嶺携樽雜野樵

西湖醉綺羅深山曾得幾人過周佛手巖在烟霞洞  
旋世外唯麋鹿消受春風雲一高壁峭立高廣各  
瓏勢若倒垂石筍五枝若指壁聯峯  
上有坡公題刻傍為落日巖  
數丈藤根膠葛苔花蒼翠有國朝龔翔麟詩中竺  
董思白陳眉公李長蘅題刻  
南竺滅千年別構遺聯峯烟霞取徑費登陟翁山線  
路勞支筇行行排石作籬壁翻疑天巧為人工當門

一樹更奇絕橫穿石腹摩穹窿藤梁青壁狀各異玲  
 瓏巖古居當中江左名賢陳董李留題漫漶莓苔封  
 芒鞋竹杖我來晚風流歇絕成孤踪夕陽欲落未肯  
 落蒼烟薄靄聞疎鐘四山萬綠漸掩映殿角一株搖  
 冷紅脫巾踞石正飽看打頭細雨來蒙松亟歸小閣  
 下簾坐佛燈睽晃爐烟濃老僧供客十月白鯨波對  
 捲千分空陰晴未卜朝所嚮今宵且覓王  
 無功彌勒同龕萬念寂南柯蟻子休橫縱  
 水樂洞在  
 霞嶺側水樂寺又名點石庵洞門雙啓水源左發右  
 出作金石聲宋熙寧中郡守鄭解命名後買似道復  
 加疏導以坡公詩真蹟刻亭上山之窪更爲池以受  
 水山顛構亭眺杭越諸峯今荒蕪叢篠間流泉細引  
 無復玎玲聲矣洞門有水樂洞三字又清響二字近  
 代刻也冬月鬻花人有持蘭往洞中乘煖氣者越宿  
 卽放寺後石壁相傳昔有  
 異僧携瓢笠隱形于石  
 宋蘇軾詩君不學白公引  
 黃泥一鍾水又不學哥舒橫行西海頭歸來羯鼓打  
 梁州但向空山石壁下愛此有聲無用之清流流泉

無弦石無竅強名水樂人人笑慣見山僧已厭聽多  
 情海月空流照洞庭不復來軒轅至今魚龍舞鈞天  
 聞道磬囊東入海遺聲恐在海山間鏘然澗谷含宮  
 徵節奏未成君獨喜不須寫入薰風經縱有此聲無  
 此王大受詩歷聘空寒六六天更來洗耳聽春泉迅  
 耳湍激石浮清磬急溜行沙瀉素弦澗洞口  
 林亭三四曲洞中日月幾千年何任希夷詩萬舞列  
 人獨得開收律譜入宮商與世傳  
 詔奏虞庭羣公日拱北星斗光熒熒茲辰適休沐聯  
 騎來郊阿愛此一泓玉中有太古聲細響叶宮徵大  
 音希咸莖自然天籟鳴獨許幽耳聽鎮以潛虬靈衛  
 以石獸獐佳哉樂茲遊驩言舉彼航誰與昔經始今  
 已歸明廷巨麗所未覩幻眇真難名健筆哦  
 五字當代推善鳴清幽極模寫細讀令人醒  
 法乳泉  
 在水樂寺後趙嘉禔曰法乳泉在點石庵後去水  
 樂洞盈笏地泉出石罅甚微點滴涓涓冬夏不絕僧  
 斷竹引流注缸供爨初缸嵌石久與石併  
 一體無別人遂目曰萬年釘亦一奇也  
 楊梅嶺在

霞南其地產楊梅故名山徑一  
道甚平坦自石屋直達理安  
石逕盤曲溪流决  
决達徐村入江  
宋周文璞詩  
九溪  
在郡城西南十  
二里烟霞嶺西

流客放盃案頭松葉響身畔野  
花開百六辭歌吹清遊始一阻  
又詩  
昔年九溪十八  
洞今度見之逾

似留客更覺曲折能隨人得得  
杖藜來盡日笠棠山  
精神  
元張昱詩  
春山縹緲白雲低萬壑爭流下九溪  
擬迥落花尋曲徑桃源無路草萋萋

十八澗  
與九溪接山勢兩行直趨江上泉  
法雨泉  
在  
安寺舊名湧泉院明萬曆間僧契靈重建吳用光黃  
汝亨馮夢禎結淡社於此今復新創有今

上賜額泉從巖石下滴瀝如  
雨下為清池可鑒毛髮  
明張遂辰詩  
崖仄吐細泉滴  
瀝日無已何年  
成窪渾綠蒲臥于底其中多龜魚蜥  
蜴復十許寄托  
一以閒但覺情如水向夕漣漪生蕭  
蕭竹風起寒色

上人衣驟點洒飛雨歸侵松際庵幽  
香吹夢裏空山如有逢忽逝不得語  
石屋洞  
西接烟  
霞在石  
屋嶺下前為甘溪洞門高殿行迤二丈六尺穹若夏  
屋周鐫羅漢五百十六身明司禮監孫隆鑿石枰石  
枕于內屋內有細泉滴小方池今涸西北有窟甚深  
杳為石隙刻日蒼海浮螺稍西又一窟為石樓北稍  
上為小石屋俱刻佛像壁刻有陳襄蘇頌孫奕黃顥  
曾孝章蘇軾同遊熙寧六年二月二十一日又刻咸  
熙三年九月二十八日黃山缺領客束元壽史有之  
廖瑩中黃公紹王庭來遊子德生諸孫蕃世侍又刻  
混沌開萬象啓謚缺局還本始萬曆乙未仲秋望會  
稽正峯錢守愚題又刻數年不踏南峯路石屋松雲  
夢想間今日忽同談勝事此身疑復到禪關巖前秋  
盡丹楓老戶外霜寒野菊班寄語登山舊隣叟烟蘿  
有日重躋攀通政司郡人何宗題又刻把酒問山靈  
何年肇此形乾坤開勝境今古勒毫吟洞朗石為屋  
巖虛樹作屏清風真谷口休缺住缺缺萬曆乙亥郡  
人蓮峯又刻石屋雲深處烟霞日午時坐來幽興極

巖虛樹作屏清風真谷口休缺住缺缺萬曆乙亥郡  
人蓮峯又刻石屋雲深處烟霞日午時坐來幽興極

巖虛樹作屏清風真谷口休缺住缺缺萬曆乙亥郡  
人蓮峯又刻石屋雲深處烟霞日午時坐來幽興極

巖虛樹作屏清風真谷口休缺住缺缺萬曆乙亥郡  
人蓮峯又刻石屋雲深處烟霞日午時坐來幽興極

巖虛樹作屏清風真谷口休缺住缺缺萬曆乙亥郡  
人蓮峯又刻石屋雲深處烟霞日午時坐來幽興極

巖虛樹作屏清風真谷口休缺住缺缺萬曆乙亥郡  
人蓮峯又刻石屋雲深處烟霞日午時坐來幽興極

巖虛樹作屏清風真谷口休缺住缺缺萬曆乙亥郡  
人蓮峯又刻石屋雲深處烟霞日午時坐來幽興極

巖虛樹作屏清風真谷口休缺住缺缺萬曆乙亥郡  
人蓮峯又刻石屋雲深處烟霞日午時坐來幽興極

巖虛樹作屏清風真谷口休缺住缺缺萬曆乙亥郡  
人蓮峯又刻石屋雲深處烟霞日午時坐來幽興極

巖虛樹作屏清風真谷口休缺住缺缺萬曆乙亥郡  
人蓮峯又刻石屋雲深處烟霞日午時坐來幽興極

巖虛樹作屏清風真谷口休缺住缺缺萬曆乙亥郡  
人蓮峯又刻石屋雲深處烟霞日午時坐來幽興極

巖虛樹作屏清風真谷口休缺住缺缺萬曆乙亥郡  
人蓮峯又刻石屋雲深處烟霞日午時坐來幽興極

巖虛樹作屏清風真谷口休缺住缺缺萬曆乙亥郡  
人蓮峯又刻石屋雲深處烟霞日午時坐來幽興極

巖虛樹作屏清風真谷口休缺住缺缺萬曆乙亥郡  
人蓮峯又刻石屋雲深處烟霞日午時坐來幽興極

巖虛樹作屏清風真谷口休缺住缺缺萬曆乙亥郡  
人蓮峯又刻石屋雲深處烟霞日午時坐來幽興極

老我一題詩丹園吳元仇遠詩誰擘空青露石均遊

涵餘刻隱隱不可辨龍伸臂下南高鬼神

穿鑿地脉碎風雨支撐天柱半峭壁蒼苔侵佛髻懸

崖滴乳濕僧袍伽藍聞是香山叟燈暗祠荒沒野蒿

明張寧詩幽尋隨路問山樵落日催人酒未消懸壁

有名鐫往事老僧相見說前朝月燈夜落

松烟暝雲幕秋虛竹露飄勝境

難逢時易過重來不用鶴書招國朝朱葵尊詩

上招提不知幾十級入厨覓泉枯過濕

雨佛身濕石乳滴空嵌髣髴龍象沘嵇宗孟詩

地清虛山寺蕭然臘屐疎我欲十笏

焚香坐明月薜蘿石上讀奇書魏嶺詩

聲畫閣前滴向瓊沙爭一夕煉成丹鼎已千年鮫宮

宛轉容真隱鰲閣崢嶸駕列仙遮莫琳宮三十六試

看靈樂瑞峯塢

奏鈞天在石屋寺

對青龍山在石屋

嶺側赤山北連麥嶺東接湖濱下為赤

山山埠山土赤故名水曲有浴

鵲灣明張輿詩急雨斜風吹客衣赤山埠頭人渡稀欲

行不行徒遲六橋新水漲平隄雲松

冥冥曲徑迷採蓮舟傍綠荷歸疑

乃一聲天欲暝隔花驚起鷺鷥飛國朝毛先舒詩

城西極望波渺渺十里橫塘鏡中曉玉醴泉

早花晚花相接開遊人不覺紅多少在赤山

院傍為玉岑山在赤山側相傳其山產玉

長耳巷真珠泉

慶寺內周顯德間泉自地湧纍纍如貫珠宋時元董

官家取以釀酒又雷峯路口張園亦有真珠泉元董

嗣杲詩泉光四散駭猿狖迸起平池點滴高誰欲斗

量徒結夢人將瓶汲肯辭勞聲隨後雨穿疎

箔名逐春風入小槽別有雷國朝龔五諤詩

峯峯外圍一泓埋沒在蓬蒿一泓

萬峯間樹樹垂綃色正殷豈為丹砂思勾漏好因紫寒浸

來經此 鐵窓櫺洞

在惠因澗相傳為蛟窟土人鑄鐵為窓櫺式以壓之

小麥嶺

在南北兩山之交蓋靈石山之陂陀迤邐者地宜麥故名嶺畔為宋梅坡園慈明太后宅業董嗣杲詩園

丁自飽栽花利月入楊家得幾何是也傍有君子天一二泉宋金淵築水壺書堂於此又有道人山內有

石洞見武

大麥嶺

接小麥嶺有坡公同王瑜楊傑張鑄元祐五年三月二日游天竺過

林舊事 麥嶺題名北有觀音泉坎口方正清冽可啜傍為宋盧園文石為池溪水清深異魚遊泳夾道花木扶疎

直達湖濱為舊

三台山

在南北兩山之中三峯圓秀如畫下為明于忠肅公墓有

旌功祠詳祠墓

明吳繼志詩

三台最高處杖策偶來過絕頂弄明月下方風

山下有八蟠嶺 雨多秋猿吟斷壁猛虎嘯深

穎秀塢

在三台山下有法相寺唐僧法

阿擾擾風塵者因之託浩歌 真髻體尚存俗稱長耳

國朝黃虞稷詩

不到名藍相內有李流芳畫壁 六十年重

來風景尚依然山中猶喜

定光泉

一名錫杖泉 在法相寺

丁家

山 瀕湖水影山光上下相

花家山

一名蛇山瀕湖 下為茅家埠

元

仇遠詩

間循石澗到雲屏樹影生涼怯芋衣靜碧軒 窓聊寄傲軟紅塵土竟忘歸滿傾竹葉春霞

滑輕摘蕉花曉露稀禪意法 乘俱莫問且談舊事共依依

白鶴峯

在石屋嶺東南 與大慈山並峙

貴人峯

在白鶴 峯側

大慈山

在郡城西南十里東接龍山 自九曜南屏而西其山多石

惟此山松杉夾道中峯隆起 顛有越王臺下為婁家山

樵歌嶺

一名五子嶺在 大慈山塢傍有

戒定

虎跑泉

在大慈山塢定惠寺俗稱虎跑寺澗曲 峯遙接地水聲林影取徑甚幽寺以泉

勝擔負結成市者木罌修綆轆轤無虛日 啜茗熟寢山風蕭然游跡小憇頓忘人世

宋蘇軾詩

紫李黃瓜村路香烏紗白裕道衣涼閉門野寺松陰 轉欹枕風軒客夢長因病得閒殊不惡安心是藥更

無方道人不惜階前水借與匏尊自在嘗 亭亭石塔東風上此老初來百神仰虎移泉眼越行脚龍作浪花供撫掌至今遊人盥濯罷臥聽空塔環 雙髻峯

在虎跑寺東 九曜山 與大慈山連東接南屏上有發祥洞下為丁婆嶺度嶺即為鳳

凰山 錢糧司嶺 在九曜山下吳越國徵山課處傍為龍母池西為荆山沉沉字疑誤舊傳

之陰 沉發於楚謬池極瑩 太子灣 在錢糧司嶺傍宋莊南 澈不固可溉湖田 文景獻二邱攢園

屏山 在郡城西南五里峯巒長亘其橫 如屏下為淨慈寺錢王俶建今

上御書賜額西隅有金鰻池宋熙寧中圓照禪師居此屬旱湖涸適泉出有金色鰻遊其中因鑿為井郡守陳

襄名曰圓照井又前有雙井紹定中僧法薰以杖叩地得泉遂甃為井鄭清之有記寺門榜曰湖南第一

山前有萬工池崇熙 元虞集詩 寒梅的的西來意翠 間宗本鑿以礮火 竹青青劫外春日出

碧鷄山作霧臺空彩鳳地無塵八年徧寫湖光好萬里歸來月色新我在錦官城裏任白雲滿屋便為隣

明方孝孺詩 昔年歲暮京國還艤舟夜宿南屏山山 風吹雪天欲墮夜半大雪埋江關清晨

倚樓望吳越六合玉花飄未絕恍疑江水駕山來萬頃銀濤湧城闕山僧好事喜客遊置酒開筵樓上頭

玉堂仙人宋天子紅顏白髮青貂裘坐讀古文如指掌共看雲收月華上寒蟾素影相盪摩碧海瑤臺送

蕭爽酒酣擊節心神開慷慨弔古思英才荒祠古柏岳王墓殘堤衰柳蘇公臺一時佳會誠難再仙人上

天塵世窄王子何年繪此圖正是南屏舊遊跡吾知王子奇崛人新詩妙筆俱絕倫偶然揮洒豈無意神

授彷彿存天真世間今古同飛電回首人豪多不見空有羅山石室書夜夜虹光射霄漢 王守仁

詩 溪風漠漠南屏路春服初成病眼開花竹日新僧 已老湖山如舊我重來樓臺雨惡青林迥古殿雲

晴碧嶂迴獨有幽禽解 孫一元詩 道人占斷南屏景 相信雙飛時下讀書臺 十里青山帶郭斜



對水柴門通鶴渚隔林烟火是漁家崑頭老桂占風

雨石上菖陽閱歲華粧點太平還着我棕鞋桐帽送

生吳太冲詩我愛南屏山山石逗春雨晚鐘應清流

涯明月懸高樹松門生微風竹逕滴清露

憶昔與公等讀書有遐慕翺翔威鳳姿突兀猛虎步

高談合宿期浩歌見殊趣浮名忽中人力行鮮所固

世務已艱辛亥髮今改素長安何紛拏萬事送好惡

危機負厚恩深慮動遥妬公等各上疏我亦觸鱗屢

便當努力歸小南屏山見咸淳志在廣教院慧日峯

卜等此山駐怪石層疊絕類屏帳

在南屏山頂凌空中峙今以寺後

拳石識其名謬也下有金鼓寨國朝俞泰詩興

登臨癖同看慧日峯飛來金翡翠明滅紫芙蓉魚

照三潭月龍吟萬壑松誰能偕杖履絕頂更聞鐘幽

居洞在寺西壑庵之上俗稱仙人洞洞門若垂簷登

今不可考稍西有石壁高廣各丈許首刻家人卦畫

及中庸樂記篇係唐隸體未題司馬溫公書不署名

字法亦別疑後人附益者又石壁刻南山之隈白石

巍巍上有丹崖下有琴臺彌天然師與我游哉勒銘

石壁庶播將來至正甲午吳興周昌西上為文昌祠

石壁刻叱石崩雲四字汪于高書下為壑庵見古蹟

歡喜巖在慧日峯下兩石離立相對望若老翁邂逅

狀其一巨首如戴笠領下縷小拂三像眉睫

剝落崖上題名蓮花洞在寺後奇石峭立上刻蓮花

漶滅不可辨洞前為居然亭舊址傍數武

兩石相夾如龕中刻三石佛左壁鐫明胡制府宗憲

寰中天室下為少林壁相傳少林松禪師面壁于此

刻大楷書少林二字傍題攻媿欵又明袁宏道記蓮

西為雨花石題曰花雨繽紛孫隆書

洞之前為居然亭軒豁可望湖光鬚眉形影如落鏡

中六橋楊柳牽風引浪晴雨烟月風景互異南屏絕

勝處也洞石玲瓏巧逾彫鏤余嘗謂吳山南屏皆石

骨土膚中空四達愈搜愈出近若宋氏園亭皆搜得

者又紫陽宮石為孫內使搜出者甚多噫安得石佛

六丁神將挽錢塘江水洗盡山骨盡出奇與哉

洞 在蓮花洞右兩  
石相鎖如龕  
雷峯 又名迴峯在南屏山對一云  
宋有道士徐立之居此號迴

峯先生一云郡人雷就于此集庵又稱中峯見林和  
靖詩峯有塔吳越王妃建俗稱王妃塔又以地產黃

皮木遂訛黃皮塔方輿勝覽云塔在黃皮園昔有人  
於塔下劖得小條石刻華嚴經小楷絕佳蓋築塔時

藏以壓勝者下為宋張循王真珠園有珍珠泉韓侂  
胄南園紹興後名園別圃多在此稱極盛焉瀕湖為

藕花居有中丞王公  
宋林逋詩 中峯一逕分盤折上  
幽雲夕照前村見秋

國安祠名藕花書院  
方家峪 在清波門外  
即鳳凰山之

濤隔岸聞長松標古翠疎竹動  
微薰自愛蕪門嘯懷賢事不群  
陰有南軒先生祠舊有西林法慧院疊  
石成雪境坡公題曰雪齋淮海為記  
鳳凰泉 在方

宋劉娘子寺中泉白鳳凰山而  
下注于池于湖張孝祥書刻  
靈固石 在方家峪慈  
雲嶺下路口

華津洞 在方家峪宋趙冀王園層疊巧石為之  
者內有仙人碁臺有虞淳熙禁火堊碑  
筆架

山 在清波門外傍為茶坊  
仙姥墩 在清波門外神仙  
傳云王方平與餘

杭姥沽酒飲而甘之授以藥姥亦仙去又傳  
農姥居此採眾花為釀故臨安有梨花醞  
國朝

姚炳詩 閒向湖頭覓醉鄉仙墩高峙漫相羊自傳金  
七乘雲氣不見青帘掛夕陽九轉懸知分葛

塢十千何處貫餘杭流霞幾  
許人間吸空有春來花撲香  
學士港 又稱夾字港長  
九十六丈舊志

云水自錢湖出者經此港引入澄水閘入湖水歧派  
若夾字後訛為學士傍為聚景園有夾字橋柳浪橋

宋時多植柳舊柳浪聞鶯處港北為長橋橋又名雙投  
橋有南關方家峪之水由此引入長橋橋舊分三門

有亭其上  
今堙塞矣

江上山 附縣西  
南山

月輪山 在龍山南瀕江形如月頂廓為月輪峯旁倚六  
和塔錢氏築以鎮江濤既燬紹興中復建曹勛

為記田汝成志云塔中有宋理宗真武像康伯可等  
 寫佛說二十四章經李伯時畫普門大士像俱石刻  
 無恙塔院有金魚池噴月泉持正泉鐵井欄刻八卦  
 以填水怪東為白塔嶺山下為龍山渡魚山渡北為  
 毛湫 **秦望山** 在縣舊治南十二里高一百六十丈相  
 峪 傳秦始皇東遊欲度會稽登山而望故  
 名上有巨石二十餘 **唐薛據詩** 南登秦望山極目大  
 列成行名曰金洞門 海空朝陽半蕩漾晃  
 朗天水紅溪壑爭噴薄江湖通交通而多漁商客不  
 悟歲月窮振縉迎早潮弭棹候長風予本萍泛者乘  
 流任西東茫茫天際帆淒泊何 **羅刹石** 在秦望山東  
 時同將尋會稽跡從此訪任公 南橫截江心  
 風濤險絕唐郡守仲秋設祭迎潮於此李建勳詩何  
 年遺禹鑿半里大江中白居易詩嵌空石面名羅刹  
 壓捺潮頭敵子胥羅隱詩羅刹江邊地欲浮皆指此  
 因是江亦蒙羅刹名後改名鈔江石五代中為潮沙  
 漲 **五雲山** 在縣治西南二十里高數百丈周十五里  
 沒 盤曲而上凡六里七十二灣石磴千餘級

頂列五峯高出雲表南北二峯拱其下長江三折繞  
 其前上有天井二大旱不枯宋故事每歲臚前得雪  
 山僧捧雪表進城中霰猶未集蓋其地特高寒云東  
 北為白沙塢有長嶺長二百丈高十五丈通九溪十  
 八澗又有姜叙嶺長一百二 **宋林景初詩** 山氣清如  
 十丈高八丈登山者取徑焉 **沐林扉夜**  
 不扁月明苔徑白松暗水螢青幽蕙臨風 **元錢惟善**  
 辨孤泉過石聽何當臨絕頂萬里極滄溟 **元錢惟善**  
 詩 普覺遺衣久不傳五雲故色尚蒼然斷崖蘿薛三  
 千丈喬木風霜四百年龍井雨深泉獨響漁村潮  
 上月初圓寶坊金碧紅 **雲棲塢** 在五雲山西一里有  
 塵聚何似茲山更絕緣 雲棲寺宋南渡時余  
 知閣宅後捨為寺名棲真明高僧袞宏建精廬一藏  
 今

上幸寺中有詩案袞宏寺記云五雲山有五色雲盤繞其  
 上因以名山已而五雲飛集山西塢中因號雲棲塢  
 事詳寺觀寺後為廻耀峯高峻插天東岡為寶刀壠  
 再東為壁觀峯有金液泉青龍泉聖義泉西南為黃

泥壠柏子尖蕭家塢雲山窈窕草樹蒙  
 茸真勝景也前為百丈山見西溪梵志  
 宋余知閣詩  
 幾年魂繞浙城西十里荷花漾錦波  
 踏徧兩峰三竺路又隨青嶂入雲樓  
 千里旌旗擁六飛投簪欲上  
 釣漁磯無端忽被閒雲引迴耀峯前  
 掩竹扉洛邑名園歌舞沉亂鴉帝破  
 幾深林何人學得香山老千載精廬  
 有梵音定山一名獅子山在縣治西南  
 四十里高七十五丈周七里萬曆志  
 高五十丈突出江心江濤至是輒抑  
 吳越時春秋習水戰于此有帥臺存焉  
 西有兩峯壁立名曰龍門上有龍潭能  
 與雲雨下為定山浦通長壽溪江濱有  
 浮嶼對岸為梁沈漁浦謝靈運詩宵濟  
 漁浦潭是也又稱鮎魚口梁沈約詩  
 夙齡愛遠壑晚莅見奇山標峯綵虹外  
 置嶺白雲間傾壁忽斜豎絕頂復孤圓  
 歸海流漫漫出浦水濺濺野棠開未落  
 山櫻發欲然忘歸屬蘭社懷祿寄芳荃  
 眷言採三秀徘徊望九仙丁文策曰定  
 山臨江者有二一江浦一錢塘山堂肆  
 考指此詩為江浦之山非也考隆昌初  
 休文出為東陽太守定山

為東陽道之所經也則

元錢惟善十咏

定山曉行前

此詩當屬浙江無疑矣

初空翠沾衣積雨餘

溪火夜明經畧約

籬篠篠林虎與人爭

茅屋鷄催客趨虛

不似關山

行役者勞勞服買遠

牽車朱梁夜泊長

虹下飲逆

流渾雪色沙寒石鬪

喧晚飯鐘催隣驛

寺青漁燈映

並山村月明欲解江

靈語風橫難招海

魂忽憶楓

橋曾繫纜一蓬烟

雨夢吳門六和觀

月招提高占

月輪峯樓閣清虛

十二重秋憶天香

飄古桂冷疑巖

雪落長空池光照

夜明金鱗塔影橫

江臥玉龍聞道

廣寒從此往竹房

開處約飛笳五雲

賞雪獻瑞名

山自昔聞化人臺

殿襍金銀樹靈尚

吐三花秀雲凝

全消五色文鳥絕

空江知棹泊鹿迷

深徑得樵分興

來更上高寒處此

境應無蕭使君龍

門曉雨神劖

峭壁聳雙扉雨挾

腥風下翠微黑入

太陰迷爽氣白

翻叢薄散朝霏螺

橫襍樹應藏景蛟

吐痴雲未霽威

回首他山新似沐

登樓時攬女蘿衣

漁浦春潮江

漲夜來高幾尋輕

濤拍岸失蹄泔遲

明帆發星灘遠

盡日舟橫雨渡深。杜若風迴頰鯉上。桃花浪起白鷗  
 沉。越人艇子來何許。欸乃時聞空外音。風水二洞  
 空穴風來自。及虛垂巖出水六渠。渠元門此際通。聞  
 闔海眼何年泄。尾間隱者難招應。化鶴飛仙可挾更  
 乘魚留題太守懷。蘇白好事今無五馬車。鳳凰雙  
 髻鳳來天目憇。東南巒樹巢空百鳥慙。干仞翱翔秋  
 縮髻兩髦髮。鬢暮栖嵐誰朝風。落烏紗帽自惜山為  
 碧玉簪。仙女洗頭休望嶽。相期岸憤對虛棹。浮嶼  
 藏魚潭。色空澄。鳥影沈。潛鱗時出。逐天吳。浪吞四磬  
 秋浮玉。月照驪龍夜吐珠。萬騎西來疑灑灑。灑灑扁舟東  
 去想陶朱。投淵每笑窮漁者。何處烟波覓釣徒。浙  
 江耀武年年江上習。舟師故事相傳劫火池。春日樓  
 船觀晉將。秋風弔學吳。兒素車白馬迎。旗軍紫鳳  
 元夷畏虎貔。日暮元戎歸細柳。散花洲畔凱歌遲。

**風水二洞** 在定山北陽村慈嚴院側舊名恩德洞上  
 洞立夏清風自生立秋則止下洞流水潺  
 潺不絕洞中石子栗斑如  
 丹砂持出即隱置內如故

**唐白居易詩** 子到郡周歲  
 方來入寺半

日復去俯視朱綬仰睇白雲有愧于心遂留絕句雲  
 水埋藏恩德洞簪裾束縛使君身暫來不宿歸舟去  
 應被山呼

**宋林逋詩** 平昔常聞風水洞重山複水去  
 作俗人 無窮因緣偶入雲泉路林下先

**范仲淹詩** 神山一去幾千年自遣秦人不得還  
 客鐘 春盡桃花無處覓空餘流水到人間

**趙抃詩** 風穴有聲連水洞聽風觀水暫閒身  
 杭州未入從容甚且與南山作主人 **張先詩**

水色風光近使君泥塵輕兩逐車輪 **蘇軾詩** 春山磔  
 暫來不宿宜無恨多少行春不到人 磔鳴春

禽此間不可無我吟路長漫漫傍江浦此間不可無  
 君語金鯽池邊不見君追君直過定山村路人皆言

君未遠騎馬少年清且婉風巖水穴舊聞名只隔山  
 溪夜不行溪橋曉溜浮梅萼知君繫馬巖花落出行

三日尚透遲妻孥怪罵歸何時世上小兒跨疾走如  
 君相待今安有 山前乳水洗塵凡山下清風舞桂

杉細細龍鱗鋪亂石團團羊谷轉空巖馮夷窟宅非  
 梁棟禦寇車輿謝轡銜世事漸艱吾欲去未隨二子

脫譏 又詞 臨江仙四大從來都徧滿此間風水何疑  
故應為我發新詩幽花香澗谷寒藻舞淪

漪借與玉川生兩液天仙未必相思遠憑 蘇轍詩 風  
流水送人歸層巔餘落日草露已沾衣

江湖滿洞天洞門可聽入無緣土囊鬱怒聲初散石  
齒聲牙勢未全樂奏洞庭真跌宕歌傳帝所亦清便

可人隱几觀遺韻 司馬頰詩 藤稍蔓荒寒薛花陰空  
重使顏成問嗒然 青窈窕石竇中兩耳風

雨并初聞聲蕭騷活火急銅瓶再聽逗餘響萬羽起  
寒汀我疑此山空石脚連滄溟中有蛟龍蟄鼻息隱

雷霆又疑仙翁去丹竈留巖局至今爐鼎中水火爭  
不停山前老比丘霜眉眼如螢能傳古老語濯吾耳

昕醒使欲慰塵 張商英詩 嶺頭松竹自生寒兩穴茫  
凡脫我隨爽靈 茫微鬼關風竊虎威時弄

草泉欺龍睡故離山不嫌浙瀝驚塵耳聊泥清 元居  
冷洗病顏窓外月高湘簟冷更無閒夢到人間

中詩 洞蔽深雲遠俗塵山中從未識朱輪 許元祐詩  
自從白傳來遊後三百年間又一人

野寺依山立松橋避石斜壞梁飛白蟻枯木挂元蛇  
道路悲蓬轉功名惜髮華聊將洞中水試洗眼前花

浮山 在縣治西南四十五里突出江心與對岸漁浦  
諸山錯出江濤至此傾洞若浮蘇公石門河狀

極論其險潮入海門分兩派東沿捍江塘向富春直  
上西入射浮山怒激倒回諺謂之回頭浪盤石浮江

下有潭玲瓏穿穴聚魚可觀 國朝丁澎詩 江心孤  
錢惟善所謂浮嶼藏魚是也 嶼鬱崔

崑曲磴盤蘿四面開漢使星槎隨去住仙家螺舫即  
飛來風生淺瀨魚爭出木落寒潮鳥正迴浪說三山

人不到分明 廟山 咸淳志云去州城五十里突出江  
此地有蓬萊 心潮至此方殺西去為富陽江界

舊誌錢塘江徑邑疆者七十餘里沿江者總曰江上

山既別山為江山則在內諸山應分提另叙為縣西

南諸山附後 凡敘遠山道里著明某志因明洪武

以前縣治屢遷使時代有考云江屬本邑止五十里

縣西南山自五雲山之東直達富陽縣界

大灣山郡志在五雲山東五里高一百二十丈周四里 馬鞍山郡志在五雲山稍北高五十丈

周二里近 高麗山郡志在五雲山南二里高二十五丈周二里 排山郡志在五雲山東一里高三十丈周三里咸淳志云山在定山

北鄉有徐村嶺牛坊嶺亦在北鄉近江其排山嶺在定山南鄉又有石湖

亦在南鄉仁和界 廟山郡志在縣西南三十里高十五丈周六里山多石萬

曆志云舊志謂去縣五 橫山舊邑志作黃山在栗山西山左有黃山大嶺平

十里者在富陽非此 如掌長二十里北達西溪東通長江有黃山溪從陡

門開經大朱橋入江 案郡志無黃山詢之土人云稱橫山蓋群峯綿接總諸山而名也一沿江自徐村

經茱萸柏子而入一由西溪畱下經百丈桐塢而入

大嶺中分凡嶺北之 明江元祚黃山草堂記黃山舊名橫山

山人呼橫為黃遂訛為黃山離吾家五十里許途有二一由湧金門以平湖長江為徑歷淨慈而梵村入

朱橋一由錢唐門以古梅修竹為徑歷東嶽而西溪越嶺二徑俱勝入山宜幽多取道西溪焉延途茂

林碧澗村落茅亭不數里一憇近庵二百餘武有六松大十數圍高可百尺古幹蒼姿每箕踞其下清冷

之氣逼人與佛慧古樹法華老梅均為千百年來山居住徑漸入深壑竹陰轉密溪潺潺橫瀉石齒間磊

石為橋即名激雪更植桃其岸傍一泉尤清澄中涵竹色因以蓄翠題焉過此則白雲蒼靄斜封小徑再

歷高阜松筠夾道逶迤而入編竹為扉曰鹿籓籓內復闢曠地植梅數十本因顏其門曰扁岫進此有堂

高出竹杪風枝掃月如奔綠浪遂名竹浪居從此左支五折而進則空蘊庵庵前梨樹一株疎秀入畫左

日香夢窩右曰掛屐寮稍後曰雲髻軒峯露墻頭如人行于墻外而見其髻庭北有閣二松翠翳目雲壑

掛窓署曰巢松曰雲肆閣之南又有軒結境虛敞更  
 枕小澗旦夕沸聲偶舉陶句曰悠然見南山稍下數  
 級臨所枕澗因堪浴硯卽以名溪溪上架一艇曰留  
 屨地多奇石稍爲布置可倚可憑曰泚筆壘其廊曰  
 却月廊盡一竇臨流曰花源雲構內敞閣三楹山翠  
 環擁雪晨月夕挹嵐光之變幻觀浮雲之卷舒題曰  
 醉山下曲室曰借隱再進有半閣曰藏山舫兩崖相  
 夾如泊富春山下境之最幽絕者出樓南曲徑陰深  
 蜿蜒而上構一亭曰霞外參差峯岫浪擁眉際寥廓  
 江海鏡鋪目端如之朱氛煥衣白雲擡足予每登眺  
 便覺體氣欲仙他如庵後有玉峽水豹躍泉足供瓢  
 飲山後卽白龍潭千丈巖矣乃知草堂之構旣屏以  
 崇山峻嶺復逶以茂林修竹前則江湖海松爲徑後  
 則巖石泉瀑爲隣誠爲造物所鍾美予何人願依棲  
 焉敢自  
 期耶  
 明吳太冲詩  
 皆是宋時留下路野翁描出路  
 邊亭黃鸝坐語無人聽山送溪  
 流醉  
 石龍山  
 舊邑志云土人言石當作十山迭起迭  
 未醒  
 伏如十龍盤聚而一龍遠在長河岸畔

此山以數名非如五雲山之東石龍山以形名  
 也 案郡志亦無石龍山疑亦羣山之總名也 茱萸

尖 下有石灰嶺金子街舊邑志茱萸尖石微赤以色  
 名石灰嶺以業名金子街以人名由栗山至金子

街凡五十里爲南北兩山 栢子尖 舊邑志在黃山東  
 祖西南溯錢唐江定山界 南黃山溪經此出

江 焦山 郡志在縣治西南四十里高一千二百丈周  
 二十里境中山無出其上者巔舊有真武廟

多虎廟廢西北度大青嶺有龍 小和山 郡志在焦  
 門嶺高百丈長五里達餘杭路 山南二里 大

斗山 郡志在 了頭山 郡志在大斗山南一  
 焦山南 里雙峯如髻故名 觀山 郡志  
 在縣

沿西南四十五里 青山 俗名密家灣郡志在觀山  
 高十六丈周六里 東二里高十丈周一里 眠

牛山 舊邑志近青山俗名桑柳 石蜂山 郡志在觀山  
 坂有定南山傍爲人大嶺 西一里山多

石形如 石板山 郡志在觀  
 蜂故名 龜山 郡志在石板  
 山北五里 黃梅山



郡志在縣治西南五十里高八百丈周十里山麓綿邈而東經二十里溪水環集多植竹里人取竹作紙

**白巖山** 郡志在縣西南五十里高九百二十丈周十五里山形岩萼多石極為險阻舊邑志有尊

聖寺宋釋投子結茆于此後惠中復建寺極幽勝與雲棲畧同案白巖有十景白巖山蜂房巖天池寶鑑

池又來泉炊香泉珠峯石蓮花峯歸龍橋思君子徑自藤村至歸龍橋數里夾道皆修竹縣西南山此為

最勝有藤村嶺高十丈長二里南達陽村南有白巖嶺高三十丈長一里北有鷺鷥嶺高二十丈長五里

案馬郡志白巖山有二一在城西南將二十里或山有二未可知第云有尊聖寺則誤矣 **太湖**

**山** 舊邑志在茱萸尖之東南山頂平廣五六十畝可耕有錢王洞洞門二皆丈許中廣二三畝不見日

月泉乳所結有長二三丈者紆迴二十餘洞底有小窟窟下大潭深不可測取石投之聲如鐘南行為陽

村 **瓜藤山** 郡志在白巖山南高十五丈迤 **筆山** 郡志在瓜

藤山東高 **解頭山** 郡志在筆山東高三十丈 **鯉魚山**

十五丈 郡志在解頭山東半里高八丈萬 **旋井山** 見舊

曆志云在瓜藤山東迴環十八里 **長山** 邑志

見舊 **西山** 郡志在縣治西南六十里高七百丈周二

邑志 **山無西山疑** **堽山** 一作曇山郡志在西山東二里山

即報山多虎 **堽山** 石玲瓏有仙人洞洞門石闕一石

空駕其上洞內空明有石鼓傍有 **靈山** 郡志在縣治

小窟甚奇北有小嶺達定南公館 **靈山** 西南六十里

高二百丈 **九里暗山** 郡志在縣治西南六十里高百

周二十里 行有分金嶺之水繞山直達西溪閒林埠西 **萬羅山**

郡志在九里暗山西二里高八 **獅象山** 郡志在九里

高八丈 **西塢山** 郡志在縣治西南六十 **洞子山** 郡志

周二里 里高二百丈周二十里 在西

塢山東五里又神山郡志在縣治西南道士山郡志在神

東二里接廟山郡志在神北三里高四百丈

山北萬丈山郡志在神北三里麻車山郡志在萬

一里塘山郡志在神筆架山郡志在神長嶺山郡志在

三里接富陽山石和尚山郡志在縣治西南六十五

其北為餘杭山郡志在縣治西南六十五里高六百丈周一里山嶺

巨石狀僧燕子山郡志在石和尚前山郡志在石和

伽故名高八丈山有七洞僧祖予曾以竹茅焚火入三洞

內微明有豆石擊之如鼓聲山罅流泉涓涓滴下病

日者洗石灰山郡志在石和尚山東六里高九十丈

之即愈高五百丈魚頭山郡志在石灰山東分金嶺郡志在

長二里南六十五里平坦不高長十五里近富陽界北達餘

杭路水東北行直達西溪又有胡家嶺亦北達餘杭

羅帶山郡志在縣治西南七十里高百丈周二十里

翠屏山郡志在羅帶印山郡志在羅帶山東二里山

里為富陽界

西溪山附縣西北

秦亭山郡志在縣西北二十里在北山棲霞嶺後高百

亭其上俗訛蜻蛉山自此至留下稱沿國朝張綱

山十八里皆南宋輦道下有村曰古蕩

孫詩秦王竟不在嘆息古亭虛月白江潮轉林紅海

心故姜圖南詩春亭斜日自徘徊小艇頻從河渚來

國居怪人野鴨聞聲沒戀子沙鷄接翅回陸圻秦亭感懷

乘輿那辭村落遠肯傷寒寂一卮杯

山川上

陸圻秦亭感懷

陸圻秦亭感懷

陸圻秦亭感懷

陸圻秦亭感懷

陸圻秦亭感懷

陸圻秦亭感懷

陸圻秦亭感懷

陸圻秦亭感懷

陸圻秦亭感懷

陸圻秦亭感懷

陸圻秦亭感懷

陸圻秦亭感懷

陸圻秦亭感懷

詩誰唱滄浪鼓柁歌斜陽溪路晚來波籬邊野客此時醉積裏朔風何處多天目秋雲分海嶠秦亭木

落下關河礮聲莫擣流塊泉在秦亭山塊下故名俗訛為克兒泉泉出石罅

甚碧峯在秦亭山西下有碧沙泉北為洗馬灘又西三里為方井相傳王方平飲此井故名有亭

米南宮西溪在縣西北三十里由松木場入沿村十里至留下溪水清淺輕篙短艇夾岸蒼

松翠竹嵐光掩映地多梅疎籬茅舍極盡幽妍之致有村市日留下俗訛為樓下舊志云留下平壤數十

里宜禾宜桑宜魚而畏雨宋葉紹翁詩一條橫木過潦明吳本泰有西溪志

登採葉梯獨立衡門春楊蟠詩為愛西溪好嘗憂溪雨細白雞飛上樹梢啼水窮山源春更落散

入野張良臣詩春盡層波蕙草荒冷雲客雁兩圓翔梅花到得吹成雪盡是清愁不是香

明曹學佺詩春雲忽度西溪水溪畔梅花從此始殘僧寂寂時掩扉微滅禪燈山雨裡山雨

透迤沉暮鐘梅花此去幾千重渡頭客問餘杭酒衣上雲來天日峯數年夢想遊天目誰云路接梅花屋

今宵驚嶺無他夢國朝沈叔培詩我愛西溪路流祇向龍池看飛瀑連山小情數峯

羣屋遶亂壑小橋橫細雨青梅子香泥碧筍羹幽棲終可托長揖謝逢迎天地容吾拙雲山與世違還

憐遊子意尚有故人期眠鹿思芳草幽禽借一枝此心無去住隨處可棲遲疎籬數道迥密樹幾人家

沙路宜栽竹陽坡代種花村烟朝雜霧僧道衍西溪山雨暮成霞倦客時沾酒無錢亦可賒

卽事詩雲斷山峯遠遠樹迴溪路斜斜酒旗風颺村店牛衣日晒田家喚婦鳩藏密竹引雛鴨聚

圓沙人晚催歌歸去爭先去折汀花人家平依沙嘴舟子長停岸足楊柳三株五株桃花一簇兩簇斜

陽淡淡牽黃遠水盈盈漲綠老法華山在縣西北三十里高三十

翁忘却投綸因看晴鷗對浴沈暹詩一路淒清輦道名有龍歸寺其陽為葛嶺

雲漫扶筇回憶宸遊  
日龍仗金輿何處看  
華塢在法華山之塢山圍水遶  
所地產茶筍  
西溪一帶自

上宸遊後有  
詔禁樵牧  
國朝沈九如花塢尋吳慶伯不遇詩花塢夕陽

微青蘿掃白石山寺不逢人  
疎鐘度四壁空翠撲衣  
裳輕風卷巾噴飢麕  
竄樹間秋禽啄簷隙川原如平  
生愛此林泉適相思  
廟塢在法華山下有東岳行宮俗稱古東岳塢有潭魚脊  
不相遇明晨已疇昔

黑而唇腹皆丹  
東為小方井  
法華泉在廟塢  
石人塢即石人嶺之陰塢口為九沙

河渚本名南漳湖又曰兼葭深處又曰渦水俗稱河水沙嶼深迴秋深荻花如雪故其地又名秋雪

再進為深潭口斷  
岸非棹不能渡  
梅花泉在九沙栢家園左平地一泓浮漚作梅花瓣每聚五

為一若畫又有  
楊柳泉今廢  
國朝沈九如詩孤村萬樹梅花好內有山泉細細生

碧海下通湘色迥綠溪真見浪花清涼風靜夜披襟  
坐朗月高歌策杖行好刺厨人具鷄黍暇時吾亦欲

題千鈞池在蔣侯廟前周數百畝多大魚漁者可得魚千斤故俗名千斤池相傳春深風雨有

赤鯉巨如舴艋來朝神人或  
見之北度女兒橋即餘杭界  
金竹嶺在石人塢北滿峯竹色如金故

名下為  
白沙山在金竹嶺傍繞山為長流澗見西溪梵志  
安樂山俗名唐家山近

留下高三十丈周二里下有未興湖陂塘屈曲中植  
芰荷湖寬廣居人載畫舫為勝遊今半為葑田矣傍

為未與寺有綠蘿  
花二樹甚奇古  
相思嶺在上下唐村之間東有雙鳴泉  
虎頭頭山

在西穆塢一峯如虎  
頰首見西溪梵志  
白栗山在留下西南三里前為百丈里宋開慶間董氏

三荆築以  
望江尖高可眺江傍有大嶺接大青嶺即三天竺界見西溪梵志  
鄭公

通江道  
尖山在縣西北三十五里高四百丈周五里因鄭氏得之故名山產薪篠  
桐塢在百丈里前即

橫山 荆山 在縣西北四十五里高二百丈周五里有

夾山行 鳳嘴山 在荆山之麓形如鳥喙故名見西溪梵志 臥象山 在荆山

季陀山 在上埠見 方山 一名金印山在縣西北四十

至頂乃方故名山多怪石如隕星如筆尖如旗鼓龜

象後貌高皆數仞憑空突起諸山環繞為西溪最深

處下有宋李忠定綱祠 諸長祚記 由北河潮禹航塘

陌環匝沃壤解艦刺刺行苗葉中迎舟如帆有積石

焉平地介立不連岡以成高不托勢以自遠雖無穹

窿之致第帆隨波轉面面如琢雖東北一逕有如頽

落劣得通步好事者時有攀涉余亦繼之登山不數

武石磧平曠下視田疇鏡如指掌而遠舟行白雲流

水間出沒如點蟻兩峯孤埒隱現霞表忽有僧行竹

徑導余從磬聲入有觀音禪院者俯踞其巔地雖樸

陋而山水之槩則似最饒已憇飲其泉泉益甘冽詢

縣西北山

龍駒山 郡志在法華山北二里高十丈周一里案麥梁

應婆山 郡志在法華山東一里 廟山 郡志在應婆山東

童山 郡志去廟 蔣家山 郡志在 馬山 郡志在童山傍

應婆山半 筆峯山 郡志在應婆山東 象鼻山 郡志在

東高二百 淺山 郡志在象鼻山東 神山 郡志在荆山

百丈周五里山 **南屏山** 郡志在神山東三里高一  
百有五神故名 二十丈周五里下近未興湖

以上諸山皆西溪山以外之山依前例分提另叙舊

邑志俱失載今據萬曆志補入

**大雄山** 郡志在縣北五十里高一千丈周八里舊邑  
志山最高有大雄寺白龍潭內有龍子安溪

徑其下西 **觀山** 郡志在大雄山西三里高八  
為茗溪 百丈周三里其上可眺江湖 **太婆山**

郡志在觀山西高三百丈周二里舊邑志有太僕  
山下有劉伶圩銀子嶺在白鶴山傍當即是此山 **茅**

**山** 郡志在太婆山西二里高一白 **白鶴山** 舊邑志茅  
丈周五里舊邑志云在茗溪西 山傍下有

**白塔漾** 案白鶴以下諸山皆在安溪 **明田藝蘅白**  
峯巒層疊茗水淪徑其間同匯安溪聞

**鶴諸山記** 冬十月十有九日與蔣子久權扁舟自北  
而西過白塔漾登白鶴山余有別業曰寶

林在焉稍東遊東蓮寺復泛湖墅徑蒿山上有小菴  
其北石丘培塿為蚌山由烏山逶邐而北為禪智寺

乃唐馮孝女宅馮幼孤養母不復嫁母病思肉女割  
股進之母死廬墓茹蔬捨宅為寺長慶中詔賚粟帛

賜額報恩仍名其地曰孝女鄉宋治平間改曰禪智  
通志又載後唐孝女名醜娘年十二母病剖腹取肝

和粥以進母愈而醜娘死其墓在南故分為孝女南  
北兩鄉杭舊志失載寺東為古城頭上山曼延宛類

營壘疑古人屯兵處蓋此路實當獨松關要路亂離  
時之所必備也再此過全山至無諍寺又北為東岳

廟度安溪橋溪流上接茗溪至此百里則勢緩而淵  
深無復崩潰之慮矣下通嘉湖稅課司在焉是夜還

宿西長明別業越日由東長明取道遊荀山有荀山  
寺古塔為兵燹所毀詢之老僧云是荀子讀書處碑

石粉碎莫可踪跡其地稱靈芝鄉清息里荀侯崇善  
社稍東為良渚亦一大鎮也洪水之餘尚成澤國復

折而西南為大雄山登大雄寺松徑深邃頗極幽寂  
其巔有龍潭宋南渡時嘗投簡祈雨潭中多產蜥蜴

土人稱龍種也戲有持去者輒不見云能飛去山之南有龍潛塢其前溪中又名蜃潭或神物曾此起蟄故得名也凡前所過庵寺皆日就崩圯曾無足觀者惟此樓舍稍潔徘徊半日去五郎別業可三四里自西徂東周迴皆山而小溪四繞山之中阡陌縱廣村舍稠密其外如垣堞濠塹故曰城隍山余修通志所載大雄觀杜茅篠楊梅諸山連接高一百五十丈周迴三十五里者即此

**山五郎山** 舊邑志在陽山 舊邑志在大雄山西 **烏山** 郡志在大雄山北五

里茗水 **篠山** 舊邑志在莊山 舊邑志在烏山南 **嵩山** 郡志在

徑其北 **三里有** **沈母山** 郡志在蒿城隍山 舊邑志在沈母山西 **馬山** 郡

惠泉 在沈母山東二里有 **冉家山** 郡志在馬山東高 **響山**

郡志在冉家山東 **小山** 舊邑志在響山傍 **楊梅山** 郡志在響

高十五丈周四里下有 **荀山** 郡志在大雄山東十里校塲塢東為潛龍塢

書 **國朝嚴沈詩** 碧樹懸秋色紅泉應雨聲 **陳祚明**

詩 荀山高閣迥遯世昔賢心石磴生春草清宵起梵音松風趨絕澗梧月散長林北渚幽人遠離情不

可 **壺山** 舊邑志在雉山 舊邑志在荀山傍良渚水近

任 **山** 郡志在全山西一 **唐墓山** 郡志在苧山西五 **洋山** 郡

郡志在全山西一里高六丈周一里 **紫雲山** 舊邑志在苧溪東為

在唐墓山西半里 **後郎**

高十丈周二里 **山** 見舊邑志 **裡長山** 見舊邑志 **外長山** 見舊邑志 **西唐山** 見舊邑志 **米堆**

**山** 見舊邑志 **窰山** 舊名橫山郡志在縣北七十里高七十丈周四里窰屋繞山上下重

疊名瓶窰 韜光山 舊邑志在茗溪東 石璞山 見舊邑志 生金山 見舊

邑志下有 長慶湖 洋後山 見舊邑志有用寶灣 萬松山 一名界山

郡志在縣北七十里高 鳳泉山 本名唐山郡志在萬松山西一里高二百

丈有石 金龍山 郡志在鳳泉山西二里高二百二十丈巔有望江亭謝緒築遺址尚存上

有靈惠廟 大遮山 郡志在金龍山西三里高三百丈最高峻咸淳志云在安溪上有龍

祀緒父子 穴相傳風雨之夕龍吐珠有光下為安 陳晉明大遮

溪鎮有稅課司有安溪閘茗水徑此 山望錢江懷古詩 海雲半浸越王城城上鉦笳處處聲為有樓船楊僕使獨標銅柱馬

援名殊方自合歸常貢漢將何須事遠 征武帝秦皇俱寂寞更聞方士訪蓬瀛 烏尖山 郡志在大

遮山前 鳳凰山 舊邑志在烏尖山傍北為峩墅嶺 太平山 見舊邑志 中和

山 郡志在大遮山西 東明山 一名古道山郡志在中高二百五十丈

十丈上可眺浙江有東 朴山 郡志在東明山西三里高九十丈 長慶

明寺藏明文皇遺像 山 郡志在朴山西一里 西墅山 郡志在長慶山西二里高八十丈自萬松

山而西凡二十五里東 安溪 去北關五十里匯茗溪北接武康西連餘杭界

河又有凌溪在長壽鄉鳳 明陸麗京詩 十里晴溪芳草斜梅花落

口溪在安溪北十八里 盡見桃花不知春色來 吳繼志詩 半霽春陰好安溪

何處遙指紅粧出浣紗 近客興麥秋時新雨懸耕笠輕風捲釣絲夜闌愁不

寐應負昔年期 已遠紅塵路居民尚古風剪蔬勞 子婦除酒屬兒童小雨沿山翠明霞飲澗虹茅簾安

枕席高寢對村翁 櫻筍饒生事空嗟行路難真當 推笑傲未可怨飢寒繭價諳隣里茶租列上官鷄豚

春賽日瓦卜未平安 艇子輕如葉遲留尚未歸松



|  |  |                 |
|--|--|-----------------|
| <p>梢山鼠墮竹徑渚禽飛犢路沾紅濕魚<br/>門入翠微白頭僧八十枯坐久忘機<br/><b>茗溪</b> 發源天目經餘</p> | <p>杭至本邑界入化灣開環窰山紫雲山大遮山萬松<br/>山匯安溪水入北關大河在邑疆者凡三十三里入</p> | <p>德清<br/>界</p> |
|--|--|-----------------|

