

改撰諸家系譜

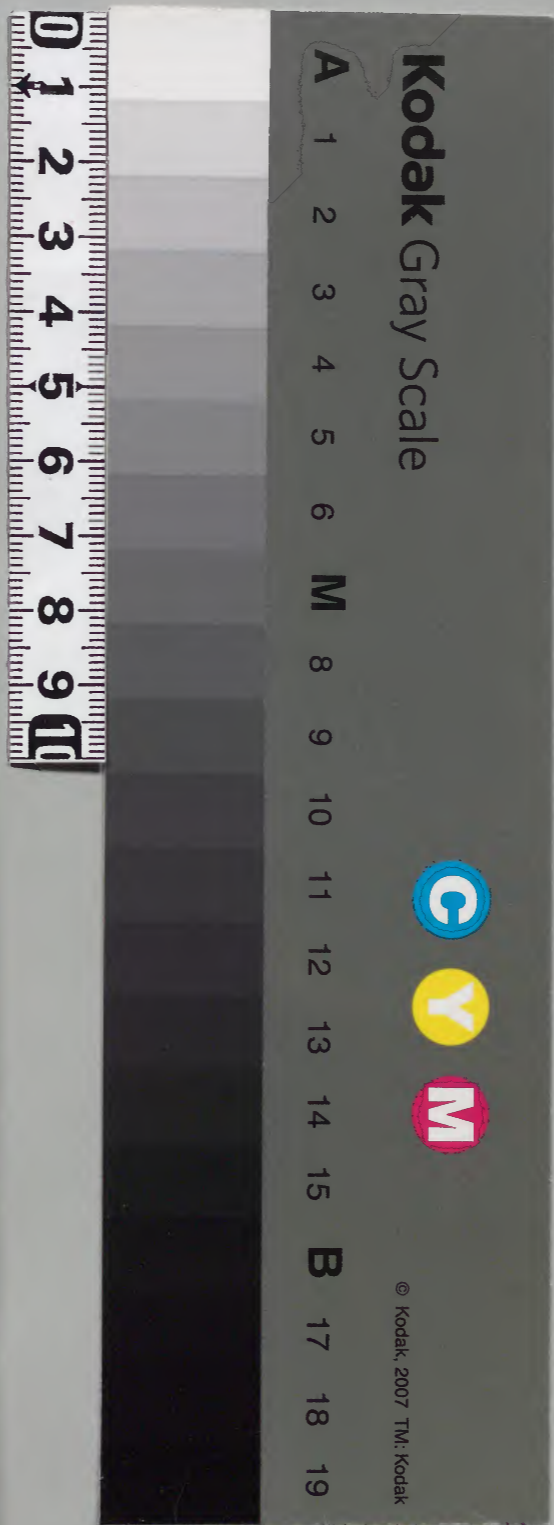
後編

三十

和書門類	
二七三四三號	九〇函
二〇一冊	

內閣文庫	
和書類	二七三四三號
二〇一冊	九〇函
二〇一冊	

內閣文庫	
番號	和 27343
冊數	201 (31)
函號	156 27





井伊氏

改選諸家系譜後編卷之三十一



藤原姓  
家紋  
橘幕紋  
井桁

明治十二年購求

朽木文庫

天兒屋根命廿二代

大織冠錦足

内大臣

始賜藤原姓

不比等

從二位

右大臣

謚淡海公又文忠公

房前

從三位參議

直掬

正三位大納言

内麻呂

從二位

右大臣

跡長岡

冬嗣

正二位

左大臣

号閑院

冬嗣

良門

内舍人

中納言

利基

内舍人

左中將

高藤

内大臣

兵衛助

勸修寺内大臣

利世

共良

少納言藏人頭

良春

藏人頭

良宗

筑前守

共資

備中守

始下遠州村禰

井伊元祖

共保

備中大夫

法名寂明

傳云共保者一條院御宇從井中化

現之人也遠江國井宮八幡宮瑞籬  
有神田田頭有御宇洗井神至正月  
朔日寅刻令社叅之次忽見赤子從  
井中出生其容貌羨孺而眼時明星  
也神主成奇異之思懷兒而飯家為  
子養育遂日生長既及七歲領主備  
中守共資聽而奇之曰幸吾有女子  
無男子故養而子之十五歲而名共  
保師以共資女嫁之及壯年器量超

人勇武能倫鄉人悉隨飯之仰而為  
主君後号備中大夫曰養父之氏相  
續藤原氏因從井中出生以井字為  
旗幕之飯兒玄生之時傍有橋一頭  
神主以橋所產衣之飯因茲至今以  
橋為衣類之飯也所出生之井于今  
有之

共家

井伊備中次高

共直

井伊遠江権守

惟直

井伊新太夫

盛直

井伊大高 入佐大高共

良直

井伊次高

休直

井伊左衛門尉

俊直

井伊三高

井伊真山早田井篠等之祖也

井伊遠江从直元皆俊直子孫也

政直

四高

貫名遠江从

貫名祖也

直行

貫名四高

直友

石野六高

石野祖也

泰直

次郎

井伊左衛門尉

直家

三郎兵衛

田中祖

直道

兵衛次郎

田沢祖

直時

四郎左衛門尉

平井祖

直村

六郎

井伊彈正左衛門直秀之祖父也松田祖直秀討死之後子孫斷絶

直村

立高左衛門尉

谷沃祖

五五備白直表之跡父也

直村

浄寛

土佐房

右岡祖

平井祖

直村

行直

井伊左衛門大夫

景直

井伊彦太郎

直助

左衛門次高

直秀

井伊彈正左衛門

井伊上野祖

直助

井伊祖

直秀

井伊祖



忠直

井伊弥太郎

直氏

井伊弥太郎

直明

井伊弥太郎

直亮

井伊弥太郎

直藤

井伊弥太郎

直房

三郎

岡祖也

中野祖也

直直

井伊弥太郎

直直

井伊弥太郎

遠州濱松城主

修理亮

日州井伊谷城主

直平

井伊信濃守

直宗

井伊宮内少輔

直満

井伊彦次郎

僧

南泠和尚 井伊谷龍溪寺主

女

廣瀬三郎左衛門盛信室

直親

井伊肥後守

為信濃守直盛養子

直盛

井伊信濃守

直盛依金嫡子直滿之子直親幸為  
從弟之間可讓家督之旨幼少時兼  
日令契約之處家老小野和泉守嫌  
之搆豫傳告訴今川茂元天文十三  
年甲辰召直滿於駿府令害之早  
永祿三年庚申五月十九日織田信  
長與今川茂元於尾州桶狭間合戰

之時屬茂元振勇威遂討死

方方

女 小山玄蕃頭政清室

直盛

直盛依金嫡子直滿之子直親幸為  
從弟之間可讓家督之旨幼少時兼  
日令契約之處家老小野和泉守嫌  
之搆豫傳告訴今川茂元天文十三  
年甲辰召直滿於駿府令害之早  
永祿三年庚申五月十九日織田信  
長與今川茂元於尾州桶狭間合戰

直親

始名彦太郎

井伊能後守

始親政

實井伊彦次郎直滿男

室奧山因幡守

女

天文十三年甲辰父彦次郎直滿被害之時直親九歲家人抱而走信州伊奈數年居升谷廻討策憑奧山因幡守弘治元年乙卯直親二十歲之

時敏井谷高聚奧山因幡守女

永祿三年庚申今川義元討死之後

同五年壬戌直親奉通 大神君企

隱謀之由家人小野但馬守告之今

川氏真之一族新野在馬助聞肥後

守直親逢讒者及生害之由欲申者

無隱謀之旨於駿府馳參之時遠州

守護朝比奈備中守泰能於科川城

令生害是時

直政

少名万介代

井伊兵部少輔

從四位下

侍從

母松下源太良

女

室松井左近忠次婿

永祿五年壬戌父肥後守直親生害

之時直政二歲既可及死刑之處新

野左馬助替身命申宥一命於左馬

助之家日子養育其後永祿七年甲

子遠州門

今之濱松

城主飯尾豊蔭守

對今川氏真令反叛之時新野左馬助為討手奈向即令討死于時直政五歲左馬助後家猶養育之處又氏真被相尋與左馬助叔父淨土寺之和尚令出家之由陳謝而終不出之即送淨土寺為出家其後永祿十一年戊辰今川氏真没落之時直政八歲淨土寺和尚日指南之僧殊源與乳母三人而逃三州鳳來寺自其

至遠州濱松直政母後嫁松下源太  
郎因是匿源太郎家為養子其後天  
正三年乙亥正月十五日直正十五  
歲時大神君御鷹野御出之箭於路  
邊被御覽可被召仕之旨被仰出自  
是不離御膝下任官勤勞異他故回  
父祖由來直政令言上之處被驚  
公穩自今可為井伊氏之旨被仰  
出井谷者依為先祖歷代之舊地而

賜之又被附井谷三人之衆於與力  
其後被付大神君近仕之士木俣  
清左衛門守勝兼掠原次右衛門尉  
西江藤左衛門尉三人於家老稱依  
有勲功甲州御入因之時武田家賴  
之侍被付一万石賜而為一隊之頭  
後天正十二年申申尾州長久手御  
合戰時為御旗本先鋒之時二十四  
歲

同十四年丙戌十月十七日任侍從

三河記云天正十六年  
戊子四月十四日叙任

日十六年戊子行幸于秀吉公聚樂

亭之時叙任從五位下侍從被召加

秀吉公之供奉候殿上之宴席賜寄

松祝題獻和哥一首

同十八年庚寅秀吉公被遷治相別

地條之一族被進關東於大神君

時賜上野國領地十二万石於直政

即居箕輪城其後請上命築同國  
内高崎城而居之

慶長五年庚子九月十五日濃州關

原御合戰敵悉擒殺十月七日石田

治部少輔居城佐和山没落石田一

族殲亡十月大神君大坂御入城

天下一統之上諸將各被封國郡被

召直政於御前爭天下之大戰度

々為先鋒得勝利誠開國之元勳也



直繼

少名万千代  
井伊右近大夫  
從五位下

始直勝

母

室酒井讚岐守忠勝女 早世

繼室家女 後新隆 崇院

慶長七年壬寅八月 家督領十

八万石

同八年癸卯二月廿五日 大神君

御桑 内騎馬扈從諸大夫十一人  
之内也

同九年甲辰七月朔日移佐和山城  
於今彦根之地

同十二年丁未三月五日與母同下  
上州安中

同十三年戊申七月伊賀国主筒井  
伊賀守定改居城伊賀国上野城受

取之



同廿年乙卯依台令護彦根城邑  
十五万石於茅掃部頭直孝而直勝  
領上刻安中城三万石  
正保二年乙酉 月 日 没時

直好

少名菊千代  
井伊兵部少輔  
從五位下  
始重之  
室松平  
元和四年戊午生於上野国  
寬永九年壬申十二月十五日 叙從  
五位下任兵部少輔

正保二年乙酉二月 継家督領

上州安中城三万石

同年六月廿七日轉安中移三州西

尾城領數如元

慶安四年辛卯命大坂加番

明曆二年丙申四月廿五日命大坂

加番七月十三日御暇

万治二年己亥正月廿八日轉西尾

賜遠州掛川城于時加倍五千石都

合三万五千石也

寛文十二年壬子正月六日歿

女

日氏勲貞佐直濠室

直濠

井野山香春

新五郎下

直武

少名万千代

并伊伯耆守

從五位下

母松平紀伊守家信女

室安藤對馬守重治養女

實藤堂  
大學頭

高次女

寬文四年甲辰十二月廿八日叙從

五位下任伯耆守

日十二年壬子二月廿七日繼父遺

領賜遠州掛川城至三万五千石

延宝八年庚申五月 兼大相国御  
廟宮建於是 兼大相国御臺高巖  
院殿廟所替地依之命直武助造之  
元禄七年甲戌十一月十二日隱居  
日十五日献銀馬代時服三領御腰  
物備並助莫代 符謝隱居之事  
金七五枚  
日十年丁丑六月八日改時四十八  
歲

直舊

少名菊千代 万千代 兵部  
井伊兵部少輔 從五位下

始直朝

實日氏掃部頭直護二男

室日氏掃部頭直與女 元祿九年  
丙子四月

十二日  
婚禮

延室八年庚申生 今直朝

元祿三年庚午十月朔日始奉符

台顏

同七年甲戌九月廿七日 元服改兵

部直朝

同十一月十二日 継家督賜三万五

千石同十五日 献御太刀馬代金十

枚時服六領符謝家督之事

同十二月十八日 叙從五位下任兵

部少輔

同九年丙子四月十二日 整婚後

同八月六日 為奧詰

同九月廿九日免許

同十年丁丑二月四日被命遠州

宮御終覆之事然六月四日依父伯

耆守卒去直朝修復之事止而被命

西尾隱岐守

室永二年乙酉十二月三日召掃部

頭直道阿部飛騨守正高井伊辨之

助有台命曰直朝依亂心沒收其

城地新以二万石地賜辨之助立其

家之旨老中州座秋元但馬守喬朝

傳台命云

同三年丙戌正月十六日於越後国

内與板賜一万石采地

正德五年乙未七月十五日没

女

土佐守貞信男

小笠原大膳長秀室

元祿元年戊辰十二月九日蒙可嫁

長秀之 鈞令

同四年辛未六月十三日 整婚後

同六年癸酉八月十五日 没

直矩

少名辨之助 万千代

井伊兵部少輔 從五位下

日実日氏掃部頭直該三男 小孫

室阿部備中守正邦女

元祿四年辛未生 六日

同十五年壬午八月七日 直舊病中

為養子

宝永三年丙戌正月廿八日改万千  
代十位奉直御所

同六年己丑三月六日叙従五位下

任兵部少輔

同七年庚寅十一月十八日元服

同八年辛卯八月十五日

直御

兵部少輔 百千

某

元禄十五年壬午九月

皇内侍藤原直御所

母

直御

兵部少輔 百千

直陽

少名申千代  
并伊丹波守

從五位下

母

室日氏掃部頭直惟女

天保十五年壬午八月

直負

少名嘉久次  
并伊伯耆守

從五位下

實中將直惟外姪



直隆

中代

并伊賀守

從五位下

母

室日氏持部預直惟女

室中孫直郵水母

直貞

并伊賀守

從五位下

并伊賀守

直枝

并伊賀守

兵部少輔

從五位下

室松平下總守忠雅四男

室阿部豊後守正喬女

直源

并伊賀守

直弼

井伊伊之助

直弼

三河藩士 井伊直弼 御  
慶長十年八月十二日 下向于上州安中

本邦野原氏 井伊直弼

女

大神君弟四男

松平薩摩守忠吉君室

慶長十年丁未五月五日 忠吉君逝  
去月八月十二日 下向于上州安中

女

伊達遠江守秀宗室

少名吉十郎

井伊掃部頭

正四位上 左近衛權中將

直孝

母

室松平周防守康重妹 松東梅院

後室蜂須賀長門守家政女

天正十八年庚寅生

慶長七年壬寅二月朔日 父没後別

賜五千石時十二歲

月八年癸卯始奉拜 大神君

秀忠公

日十四年己酉十月晦日 為大御番

頭 是水野東市正

跡役也 日十五年庚戌七月十八日 於上野

賜領地一萬石

日十八年癸丑七月十五日 登駿府

城御城番被 仰付 時正 四歲 預御番衆

而至伏見自八月伏見御城勤番

日十九年甲寅冬大坂起乱其節兄

直勝候于江戶依為病者仰直孝召  
連江州彦根之人衆急速可令參陣  
之旨大神君秀忠公被仰付  
從伏見御城至大坂叅陣時廿五歲  
且大番組者相役渡邊山城守茂綱  
指揮之後牧野内匠頭彦根城者松  
平棧津守忠隆人衆守之且小笠原  
左衛門佐政信在番  
元和元年乙卯二月於駿府

大神君仰曰兄直勝為病者之間父  
直政家督直孝可令相續之旨被  
仰出乱人倫之序之義如何而可守  
以安藤帶刀直次再三雖固辭上  
意已決矣不可違背之由重蒙嚴  
旨故無所避奉應貴命早其時直  
政領地十八万石之内賜上州安中  
三万石之地於直勝直孝者父直政  
為家督之間賜彦根城并領地十五

万石

同年五月六日七日兩日合戰大坂

殲落同廿三日獻首級三百十五大

顯軍功此敵首内木村長門守重成

新十郎首安後長三郎討取之内藤

郡孫兵衛首大鳥居彦八郎日下部

三郎右衛門相討之

日田六月十九日叙從四位下任侍

從異本十六日異本十六日

日十一月加賜江州長濱五万石之

地合二十万石

今度於大坂表五月廿日合戰

之刻於軍志勵戰功以此於之

知以沐如之也其賞亦万石

目録也宛新早荒中知少指万石

石坊合七万石事全領知不可

方在遠志也

元和元年卯年十月二日家康御判

井伊掃部頭政高

同三年丁巳十月朔日 秀忠公加

賜五万石江州之地是年此般大坂

之役賞有大軍功也

寛永元年甲子 月 日 奉 鈞命

勤城州二條城御普請之事于時賜

秀忠公御内書其趣云

今度二條普請之役所出多之

以御心 清感思召也

六月晦日 秀忠御判

井伊掃部頭

同年八月十九日 叙従四位上任右

近衛権少将

同五年己未 月 日 加賜五万石

同十年癸酉 月 日 又加賜五万

石於江州及野州之内武州之内瀬

多谷 合三十 五万石

正保二年乙酉四月廿一日 叙正四

位上任左近衛權中將

万治二年己亥六月廿八日没時六

十九歲

...

...

...

...

...

...

...

...

...

...

...

...

...

...

...

...

...

...

...

...

...

...

...

...

女

一生不嫁

元祿六年癸酉五月十八日没

法名揚雲院殿無染了心大姉

...

...

...

...

...

...

直滋

并伊勒負佐 從四位下侍從

母蜂須賀長門守家政入道遂庵

室月氏兵部少輔直勝女

寬永八年辛未十二月晦日 叙從四

位下任侍從兼勒負佐

万治元年戊戌閏二月廿二日追

世剃髮是與父直孝不和及老年不

直寬

讓家督故也云 誓居彦根

寬文元年辛丑六月八日歿於江州

坂本時五十二歲

法名峻德院殿天崖久清居士

少名辨之助

并伊終理亮 從五位下

始直堅

早世



直時

少名千之助 左馬頭  
并伊内通頭 從五位下

母

正保元年甲申十二月晦日 叙從五位下  
位下任左馬頭

永應五年癸巳八月十二日

長松君依任左馬頭 避之 改稱内通頭

明曆四年戊戌四月廿日 歿時三十

五歲

直興

少名吉十高 玄番頭  
并伊掃部頭 從四位下 左近衛權少將

母家女

稱就光院室 永元年甲申七月二日 歿

為叔父掃部頭直澄養子

直時

直澄

少名龜之物 玄蕃頭

井伊掃部頭 從四位下 左近衛權少將

母家女 稱春光院

正保元年甲申十二月晦日 從五位

下任玄蕃頭

万治二年己亥四月廿日 為嫡子六

月廿八日 父直孝歿八月

家督符領三十万石九月七日 任侍

從日晦日 叙從四位下

寬文五年乙巳四月十一日 任左近  
衛權少將改稱掃部頭是依命  
大神君五十四御忌日光 御名代  
之事也  
日八年戊申十一月十九日奉天下  
武者所之任  
延享四年丙辰正月二日 病癒瘡歿  
于江府時五十一歲每男子  
法名

女

阿部豊後守正武室二日  
元禄六年癸酉十一月廿八日  
嫁正武之台令十二月十二日  
幣  
日十年丁丑十二月十日  
宝永六年乙丑三月六日

女

阿部豊後守正武室  
元禄六年癸酉十一月廿八日  
嫁正武之台令十二月十二日  
幣  
日十年丁丑十二月十日  
宝永六年乙丑三月六日

直該

女若吉十郎

并伊去蕃頭直興 掃部頭 從四位下 左近衛權少將

隱居 稱右衛門督直治 剃髮 稱覺齋軒

束髮 稱掃部頭 正四位下 左近衛權中將

再隱居 稱右衛門大夫 改念翁

始直興直治

實日氏内匠頭直時男也 依掃部

頭直澄 每子養為子

母分家女直時室 稱就光院 室永  
元年甲申六月

三〇

養母家女 圓臺院 元祿十一年戊  
寅八月十四日没

室蜂須賀飛騨守隆重女 每嫁儀  
而病死

万治元年戊辰生

寬文十二年壬子十一月 亦六日 為

養子十二月 亦八日 直叙從四位下

任侍從兼左蕃頭

延宝四年丙辰二月 廿二日 继父家

督并領江州大上郡彦根城及下野

武藏之地内秩祿三十五万石 日月

録組

同八年戊申九月六日 依 台命改  
称掃部頭十月十四日任左近衛權  
少將

天和元年辛酉十二月十日奉  
命頭於酒井日向守忠能

元祿二年庚午七月十二日奉  
台

命勤日光山御修覆御年傳惣奉行

之事切成後為御褒美賜御刀未因  
後代

金五  
十枚九月二日賜大文字御筆物

同八年乙亥十一月十八日 叙執事  
席

同十年丁丑六月十三日為太老職

預聞政務之事同廿二日於御座間

符 台顏献時服寸領白銀百枚符

謝御役之事十一月 廿一日符謁

三之九君桂昌  
院殿

同十一年戊寅正月十一日御祝始

候御相佯

同十三年庚辰三月七日御役免許  
同十四年辛巳三月四日隱居時四  
十四歲同十五日以名代符禮時為  
遺物以御小服指一庵正宗代御茶  
入瀨戶有銜獻將軍家以古今和  
歌集二条為推朱香合獻同大夫人  
以伊勢物語飛鳥井堆朱香合獻三  
之丸以青礫香炒獻立之丸  
同五月十五日賜飯田之暇十二月

廿七日在領地改稱右衛門督直治  
室永七年庚寅六月朔日剃髮稱覺  
應軒

同年九月六日以奉書召之十月十  
二日下著江府翌十三日以 上使  
秋元但馬守喬如被 仰出再任之  
事同十八日束髮改稱掃部頭登  
城十二月朔日州溜誥異本十一月  
掃部 改直該十五 又稱

同八年辛卯二月十三日再任大老  
職三月日添屋敷四軒九月十一日  
病後始登城御手自賜御伽羅  
同十月朔日叙正四位下任左近衛  
權中將  
正德四年甲午二月廿三日再隱居  
祿右衛門大夫  
同六年丙申正月日改祿全翁  
享保二年丁酉四月廿日歿時六十

歲新六年癸酉十一月廿五日歿時  
法名

女  
十餘年  
天壽  
同九年

女

同氏兵部少輔直高室

元祿九年丙子四月廿一日献時服  
十領符謝婚禮之事

女

豊後守正武男

阿部飛騨守正喬室

元祿六年癸酉十一月廿日縁組

直通

同十二月十二日納幣

室永十年己丑三月六日歿

少名龜十郎

兵部

井伊掃部頭

從四位下左近衛權少將

母家女

家臣霍田又  
市家成女

宣轉法輪前右府実通公女

元祿二年己巳一月六日生於江府



同八年乙亥十一月六日元服

同九年丙子前月八日始對面父直

與

同十年丁丑八月十四日改兵部直

通

同十一年戊寅五月十三日始登

宮拜台顏獻金馬代時服十領且

掃部頭獻錦二百把

同十四年辛巳三月四日繼父家督

拜領三十五万石

同十二月十八日叙從四位下任侍

從兼掃部頭

同十六年癸未正月九日直袖

室永元年申申二月十六日執葉髮

六月十六日緣組

同三年丙戌十一月十六日整婚儀

同六年己丑六月十日勤京都

御名代七月朔日飯府御礼而日任



直矩

少名弁之助 萬千代 下封 封封 封封

井伊兵部少輔 從五位下

五母 同止 主信頭

元祿四年 辛未 生二月十三日 封封

同十五年 壬午 八月七日 為井伊兵

直計 部少輔 直舊養子

直惟

少名金藏 備中守

井伊掃部頭 正四位上 左近衛權中將

五母

室松平 泷路守 綱矩女 享保三年

五月十五日 整婚 後同九年 甲辰

正德元年 辛卯 十月十五日 始符

台顏 十二月十八日 叙從四位下任

備中守 稱直惟

同四年甲午二月廿三日 继父家督  
符領江州彦根城三十五万石

同五年乙未四月十一日 為

御名代蒙可詣日光之 台命賜御

暇符領御馬任少將改掃部頭

享保三年戊戌十一月十五日 整婚

直針儀

同六年辛丑三月五日 於領地家臣

庵原主稅領八千石 仕置

同十年 月二日 隱居改称

左兵衛督

台藤

正對二年十一月二日

主人御大味作重之太

母

直針

大谷入正

有定

少名又五郎

井伊因幡守

從五位下

母

室久世大和守重之女

正德二年壬辰二月 日始奉符

台顏

同三年癸巳十二月

日叙從五

位下任因幡守

同四年甲午二月 廿三日賜分知一

万石

同九月三日娶久世大和守重之女

同六年丙申  
六月十日歿

享保十年

月 日掃部頭

直惟依病氣隱居之時為養子

女

轉法輪中納言秀晴室

某 井伊金藏早世

少名又五郎

因幡守

井伊掃部頭

從四位下左近衛權少將

直定

正四位中將

實掃部頭直該未男而直惟男

室久世大和守重之女

享保十年 月 日 為養子

継家督并領江州彦根城三十五万

石

同二十年乙卯十一月

今上皇帝即位賀使上洛之時任左

近衛權少將又任正四位左中將  
隱居後養子直禊早世故再勤祢大監物

女 轉法輪高九季晴室

女 阿部飛騨守正尹室

女 伊賀守忠愛男

女 松平内膳正忠順室

寬延三年庚午 月 日 整婚儀

直裰

井伊金之助 備中守 從四位下侍從

実左兵衛督直惟男

早世於是隱居直定再勤

直賢

井伊因幡守

*Faint bleed-through text from the reverse side of the page, including characters like 直賢, 早世, 隱居, 直定, 再勤.*

直英

井伊掃部頭

從四位侍從

実掃部頭直惟未男

寛永二十年癸未從九條前関白殿  
井伊掃部頭に被遣状之字

井伊所し奉与家及由信し申候  
禪院は原少及奉し奉る年中  
長久寺に之宗系系候如申也  
瓦屑も之の系系不し有遣礼  
九宮候

九月十日

寺宗判

井伊掃部頭



Handwritten mark in the top left corner of the left page.

Handwritten mark in the middle left of the left page.

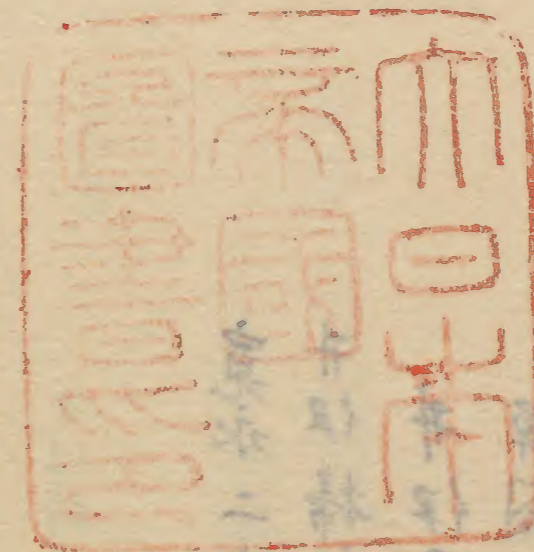
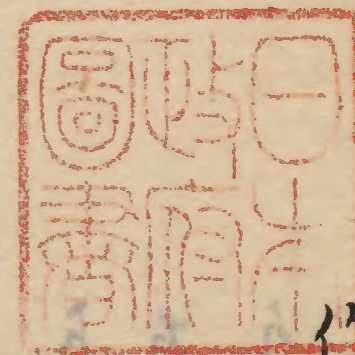
Handwritten mark in the bottom left of the left page.

Handwritten mark in the top right corner of the right page.

Handwritten mark on the right edge of the right page.

Handwritten mark on the right edge of the right page.

高以自古也法有之皆地不  
傳之華在也知所法也



Faint handwritten text in seal script, likely bleed-through from the reverse side of the page.

