

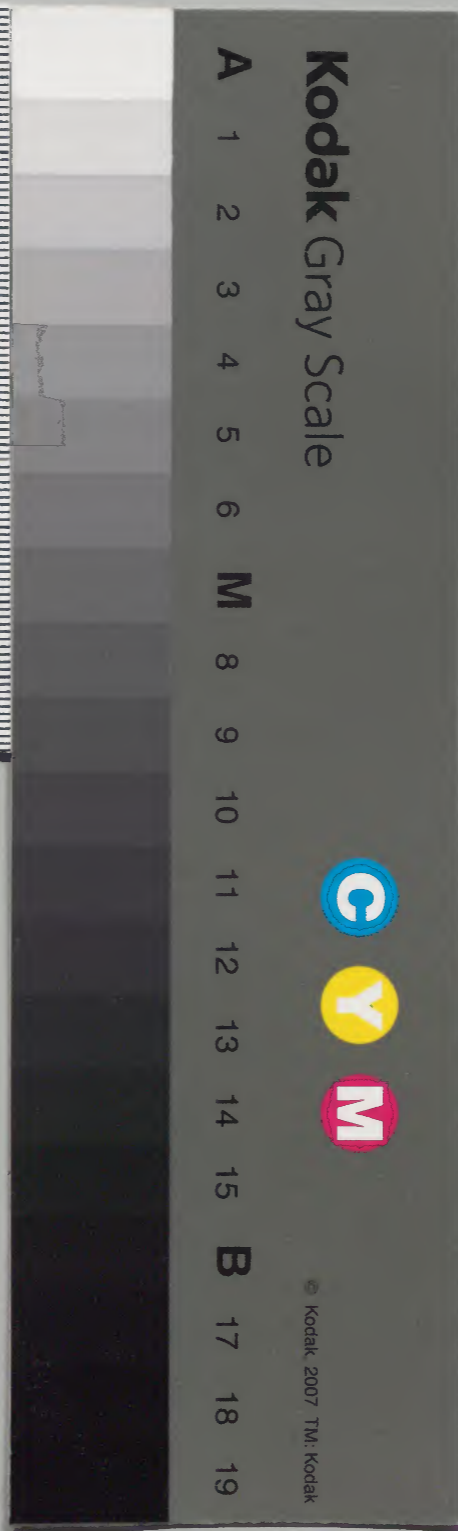
日記
卷
四

寛治二

和書門		
一五〇七八號	九六函	一七冊

庫文閣内	
二五〇七八號	和書類
一一七冊	
一九函	

内閣文庫	
番號	和 25078
冊數	117 (5)
函號	160 154



寛治二年十二月

寛治二年十二月十四日丙辰大晴今日按

下合太政大臣結張即元兼日本住御

東宮文儀候殿南庇六箇間而庇六箇間南

東宮教誨所庇四箇間南渡疑三箇間西北

渡疑所屋四箇間西北四箇間東對南以

都五箇間節北造力以北四箇間東對南以

殿西對節節端長延徹寢殿南米所將總窓

殿南亦生五箇間西東四箇間東對南以

寬治

二十年

十二月

十四日

丙辰

天晴

今日

接

政

殿下

令

太政大臣

給依

御元

兼日

奉仕御

裝束

其儀

寢殿南

庇六

箇間

西庇

六

箇間南

箕子

敷西

弘庇

四

箇間

南渡

殿三

箇間

渡殿

母屋

四

箇間

西庇

四

箇間

西中門北

廊五

箇間

廊北

遣戶

以北

四

箇間

東對南弘

庇五

箇間

鋪端

長筵

撤寢

殿南

采灯

棲總

殿南

身屋

五

箇間

西

妻切

二

箇間懸御簾其

陸

内懸壁代南庇西第六間東子午鴨柯下西
南庇弟二間北卯酉鴨柯下懸御簾其内懸
儿帳南庇鴨柯下母屋南西五箇間西妻切
二間西庇鴨柯下并九箇間副御簾立四尺
御屏風十一帖卷南西兩面庇御簾自南庇
西間中央石座勸盃之人也可敷青地錦
端七敷二枚無下敷其上弛東京錦端茵三
枚茵下敷為尊者座東已南面件座依永祚
寬仁康平之例一行所

被儲從其西弛席四寸許重干同才二間西
之也柱下敷高簾錦縁七敷五枚但才二間行其
敷南二枚其上敷紫縁圀座四枚為大納言座敷青地錦
縁圀座四枚為中納言座已上南次敷高簾
面東上
縁圀座三枚其南七敷四座四枚為參議座
東上對座已上每自同西才一間坤角西戶
間
中央迄西庇南才二間敷兩面端出雲
筵三
枚為弁少納言座自南庇西才四間東柱下

敷龍鬢筵青地。綠怡一牧為恒下親王座錦

當大納言南筭子西才一間當庇西才敷紫

端怡一牧為一世源氏座敷通高欄西北渡殿

西才三間以西三間以西三个間身屋北面

并才三間東假鴨柯下懸御簾西南面成副

其御簾引磨繪軟障四怡身屋南三个間不

懸御簾之其内鋪縁端怡六牧為外記

史座東上對座外記着此史着南座西中門

廊南第二三四間敷紫端怡三牧為諸大夫

座南上北面西渡殿母屋四面并西庇懸御簾

身屋庇西身屋敷紫端怡八牧為殿上人座

面卷二行對座以南為上西庇遣戶以北二箇間敷紫端怡

二枚為蔽人所座西中門廊遣戶以北四个

間敷紫端怡為尊者陪從座南上對座東面

南才四間西北渡殿西才四間身屋西邊四

尺屏風二怡敷高屨端一怡為忘北邊

量

壺一口北座
板鋪殿穴
寢殿西孫庇戶內二箇間曳總
東西北為被物所蔽人所東渡殿為上客料
三間
理所東御隨身所四箇間為生座二行對座
黃端怡為其座之
以近边少屋為尊者牛飼
主殿寮立庭慢
舍人座東御倉町南立七丈惺二行敷怡為
使部座其前立庭慢其北立五丈惺二行敷
怡為尊者雜色座已上盪慢木仰政所為檢
非遣使座西御隨身所為立明官人座已上用

司西透廊東頭池畔立瀨瀨二丈惺為酒部
可東西為妻中央立火惺白木打敷等火炒
西立黑漆酒樽其南北立床子寢殿東第一
二間并東面懸御簾為此政所御在所南面
間女房同東北渡殿南面并東對西面南面
出袖
東中門廊西面皆懸簾矣西透廊東砌當砌
押間開慢門西中門西屋前乾角廊前不開
其口開南
東中門廊四砌當中門有慢門不作以且東
西相去五許欵以西為上午

東御隨身所屋前御牛宿立瀨瀨慢

未刻殿下令參向給前驅四位申刻被行節

會充臣為內并內大臣以外并右兵衛督為

宣命使前會了參弓場令奏御慶賀給

酉刻土御里亭次上達部以下被率參西門

次藏人令降立南階東腋給次充大臣按察

使實民部卿注源大綱言師權大綱言雅治

部卿俊充衛門督家充兵衛督家皇后宮權

大夫云充京大夫云右兵衛督俊左宰相中

將基充大弁通新定相中將你新宰相公及

充中弁季仲朝臣藏人右中弁基總朝臣少

納言成宗公衡知家權充少弁為房藏人充

少弁重資大外記師本雅仲叙爵者少外記

惟宗仲信中原宗政權少外記中原時重充

大史祐俊盛仲叙爵者右大史紀賴任重俊

充少史国季国忠右少史親政行出自西

慢門列立南庭

公卿一列并少納言

主客再

拜三後主人尊者揖讓了主人先昇令著親

王座給次左大臣楯内大臣先昇入自第一

間暫坐大納言座此向左少將能俊取主人

御沓次内大臣入自同間暫坐中納言座次

次上卿昇自同階侍座未定之間主人移坐

西第六間

當才一次

次左馬頭道良朝臣取御

圖座出自東方敷之次立尊者次下机

行旁朝臣

為左府手長賴總朝臣為内府手長前木机

折白面尊者二脚居菓子四種干物生物四

種霍坏物四種箸匕木納言以下抄同机一

一脚居菓子二種干物生二種霍坏物二種

箸匕木舟少納言外記同之但豫居之上達

部以上有箕蓆每机下居之手長取之

此間酒部所人參上次當上举灯左右近衛

官人举燎次一献伊豫守為家朝臣取御盞

搯器有盃後居盃折敷殿下令机給先例

但持參之時撤盃

取之而依永祚寬

仁例乍座令取給

備中及師賴取磁子即令

掇尊者左府給次居主人前机

同納言机手長有寮朝臣

納言無筭簾
與五位一人昇之居物如流盃重弁座之間

散位行總勸外記史座次二獻二位中納言

取叔散位惟次居粉燂尊者重人子長如初

信勸上官李仲為中納言子長以總行實為宰相子長

尊者主人抄列居汁納言以抄入汁相子長

此間於非遣使出居次三獻右中將仲實朝

守清實次居飯汁汁膾加實次四獻勸尊者越前

散位業房勸上官自此度物次君雉羹加生次

上客料理所獻盃春盃次君雉羹加生次

五獻右兵衛勸主人宮內著菓子枝柿藕次太

皇太后宮權亮道時朝臣右少將能俊藏人

太皇太后宮大皇知總散位敦憲等參近南

采奉仰之後道時朝臣能俊向弁座諸大夫

二人執因座敷之當弁知總敦憲向上官座

諸大夫殲輔因座敷之座上此間昇立史生々禄

案於南庭積布家令主計物廣貞唱之下家

呂使各次鋪因座於南篋子源氏座遣次移

三端尊者主人御村高坏三本自

坐穩座次者尊者主人御村高坏三本自

言被刑部卿取長朝臣右少將宋通朝臣侍從

依之刑部卿取長朝臣右少將宋通朝臣侍從

宗忠右中弁基綱朝臣亦依召參上近候依

堪絃哥也次地下召人散位孝清兵庫頭知

宋兵部丞披章定橘半書助藤原經忠左兵衛

尉源成綱亦參近候于南階前砌豫掃了官

尉北為源成綱亦參近候于南階前砌豫掃了官

其座次置御遊具書上次右大弁勸盃左少

將家輔取杪次民卿勸盃次羞芋粥右少將

俊忠取杪此間賜衝重於召人衛府前伊豆

守良總為勸盃民部卿取柏子堂上堂下合

聲次賜外記史祿五位赤衾一帖六位外記

大次賜弁少納言祿赤衾各二位史黃絹諸

取言外記史亦下立一措退出次宰相祿鳥

童褂一童但四位赤衾一童殿次中納言祿白大褂

赤褂一頌叙七人取之童殿次尊者祿白

上人次大納言祿上人取之童殿次尊者祿白

取之童者加菡荷漆織物褂一童殿次尊者祿白

之位取次引出物左府御馬二疋内府一疋如龍

例亥刻亥了先是賜立明官人并内府御隨

身腰老

散位經方交範亦向史生座勸盃

次渡御東對南庇職亥并官并家司亦各申

吉書如例次還御三条殿

十六日戊午今日殿下令参院先令申大后

御方給内府源大綱言權大綱言治部卿左

衛門替皇子宫權大夫右兵衛替左宰相中

將右大弁左大弁新宰相中將新宰相被扈

從殿上人廿餘人及家司職亥皆參為前馭

左右將監持曾各一人為假隨身本御隨身如例但府

生以上從西門入御治部卿被奏亥由次進

出對面庭令舞蹈給次参御之前令参前齋

宮給有御贈物且有御隨身胄老亦

十七日巳未参殿申刻内府民部卿左衛門日

右兵衛督被參出御對西面被定正月大饗

支權充少弁為房奉御令勘申日時道書次

為房書定文戰訓令火參聯之簡令參前

廿一日亥早旦參殿令日勸覺院衆可參賀

仍奉仕御裝束其儀西中門廊鋪滿長筵二

行對座鋪紫端怡八枚居齎饌札十札上下

立灯臺忒刻氏院別當彈正忠俊基文章生

以下十余人參上御隨身奉庭燎權充少弁

為房申見參次俊基以下進出南庭再拜了

著座一知院獻以下二右兵獻衛督

二治尸將三卿皇獻后次居汁物次朗詠次四宮獻

中乃守將三平俊次居汁物次朗詠次四京獻太皇

權乃守大夫敦基朝臣次五守獻太皇次賜祿大

朝臣次居復飯次撤齎次賜祿諸

顯實朝臣次居復飯次撤齎次賜祿大

先是以下了各以退出祿法者列見去年取

先是以權充少弁為房奉御今主計頭道書勘

申被造立御倚子日時丁卯時次召大外記

師本下給之次召右大弁基總朝臣被仰可
御倚子料物之由
廿五日丁卯刻家司掃尸頭孝書朝臣向
木工寮令作倚子對西刻立之
先官廳次
外記
午刻許人參東三條殿始上容料之夏
廿七日戊辰早且參殿依真福寺法成寺僧
徒可參賀令奉仕御裝束其儀西對南庇敷
滿長筵立四尺屏風迫屏風自東才一間中

史敷高簾端帖三枚其上敷高簾端七敷施
紫錦緣圓四枚為僧都法眼座敷高簾緣圓
座二枚為律師座其次敷紫帖一枚為已講
座東才一間南端鋪菅口座為御座蔽人所
障子上四箇間北面撒垂布懸御簾鋪紫端
帖六枚二行
對面為五師得葉座申刻真福寺
僧總以下女一人參賀伊与守為家朝臣申
夏由次出御東帶僧侶參上著座先是内大

臣民部卿推大納言治部卿右衛門督大藏
卿左京大夫右宰相中將右大弁二位中將
被祠候二棟御對面後賜祿有老僧總大褂
別當一重殿上人取之已講褂一次
童諸大夫取之五師得葉足絹
僧侶退出
參入僧總推少僧都准懷永趣起濟尋法眼懷
真權律師澄真禪已講五師得禪
參合二項之法成寺僧徒參上先是撤座上
田座一牧敷東京錦首為長史大僧正座為

東朝臣申夏由即出御次僧正以下著座
次大僧正御祿蒲苜染織物褂一重左衛門
替取之僧總以下賜祿有老僧正自褂一領
舍已講褂一童無引出物或有次大僧正次
所司足絹
下令退出給
參上僧總大僧正明實中禪良意法覺猷推律師

木
下
京
大
日
禪
良
意
法
覺
猷

寬治二年十二月九日辛亥早且參殿今日
可令任太政大臣給之由自院可令被仰下
者早參而已西對南庇東第一面岳東南簾
第二三四間敷滿弘延東北西三面立廻四
尺屏風東二間敷高簾緣怡一牧為殿下御
座西面第四間敷同置并五敷茵等為勅使
座東向臨昏中使充衛門督家忠自院參上
上皇以頭弁被被立中門下家司伊与守為
仰充金吾者

家朝臣相逢申夏由即出御之座中院使欵依
召參上先被候弘庇依御氣色被昇座上右
衛門督依明取祿女裝束出自西南妻戶因
侍奉殿下授給中使降自南階於
前庭再拜參院奏霞命於二棟廊有倚陪
事殿下并兩府充内大綱言四人宗李經位
中綱言三人依明家忠宰相四人忠房忠道俊
忠房被候座依召為房參上可令勘申日時

仰陰陽助成午令勘申來十四日因隨通崇

家御奏者仍以午令勘申於排書杖覽之

日次者先日道定其駭申也

先：只取午次依仰取硯紙亦參上亥定文

所持參也

依為侍中如例追覽上通都次第見下之後

不入行返給下藏人取此間盃酌巡了人：分散

今夜行亥亦參東三始御裝束并上客拊糸

理亥

大齋日亥十四日丙辰天晴今日殿下於東三糸被行

太政大臣初任大齋自兼日有御裝束其儀

寢殿南庇六個間西庇二人間放出敷滿弘

筵傍母屋并座上下鴨柯御簾立廻御屏風

十怡逼座上屏風敷青錦綠地敷二牧其上

別敷東京錦茵三牧為房者大長庄其次鋪

黑文緣地鋪三牧其上鋪紫文緣圓座四牧

為大納言座次鋪青文緣圓座四牧九中的

其座其次對座鋪同地敷黑文圓座七牧緣

此三牧南四牧及西
才一間敷一牧為參議座并少納言在

西庇外記史座在西中庭殿西藏人所隔以

南設諸大夫座隔以此設尊者前駟座兩大臣前

駟對座東御隨身所設史生使部并尊者雜色

座在東御倉町各立握牛飼車則舍人座

近边女屋檢非遠使在此政所尊者隨身府

在西御隨身所件屋木裝束作法大略同去

永保三年記仍重不注之前庭應池边松下

立惺為酒部所如例未刻殿下自東三条殿

今朝依治此弟今參岡給御生御宿所前駟女家司職方余人

出此行右大臣於右仗覽宣命草可依永祚元年

所依御元祿即以大内記在長被内覽次以頭

弁被覽草件草被獻院次返給次又被奏清

書返給内記次公卿出外弁次近仗陣階落

臺胡籙著靴縫腋丸共帶外術同之次内弁

友府取副宣命於笏起陣庇立軒廊爰内侍

臨西檻大臣著南庇第二間左子次闔門次
圍司著座次内弁召舍人二次少納言知家
參入次依仰召刀祢外弁内大臣以下列立
前庭次内辨召宣命使右兵衛督次宣命進
昇經篋子敷立内弁後揖次内弁授宣命日
下給次宣命使下殿立軒廊次内弁退下經
右近陣南頭加刻後經内大臣次宣命使就飯
宣制兩段再拜了復本位次諸卿退出了面

中門即左府以被變參殿下御宿所被渡階
無他次殿下參弓場以頭弁被奏慶賀即被
路欵宣下昇殿之由拜如例被奏齎奠頭弁次令
參御前給主上出御畫御座御直次殿下出
御目左衛門陣經二条入御自東門前駟猶
内弁以下出右衛門陣經三条給自西門先
道行列列立中門之外殿下即立階前給巽
之議尊者以下入自場門列立參議以上一列左

臣因大臣按察民戶卿源推兩大臣納言左右
衛督屯兵衛督皇后宮推大夫兩宰相中將
屯右大弁辨少納言一列頭弁季仲朝臣右
訖宰相也辨少納言一列中弁基總少納
言成宗公衙知家藏人外記史一列大外記
弁為房屯少弁重資俊感仲已上少外記仲信
仲朔旦釵屯大夫史祐任國季右少史車後國
時重宗政右大夫賴任國季右少史車後國
忠右少史政行親宗公卿有文帶螺鈿上官
隨方余縫腋螺鈿殿上人丸鞞帶蔣繪鈿
二位中再拜了相揖屯府雜列於丈餘留立
將曰

主人頗進重揖屯又進砌下揖立給次主人

先登給屯府登給後藏人今著親王座給

次尊者以下經西簀子敷八自西第一問著
南面座但屯府當主人之御前先膝給主人
令目給進被著參議之末座依父子受主人
立座令著東間給屯屯大臣對座屯馬頭道
次內府立座遷著第三茵其後諸卿次第被
著座也崇議以下辨少納言登目後殿橋著
座外記史登目泉此腋著座次酒部所之人
參入次史生參前庭廻入如恒次立尊者次

下之札別錄在次一獻人不下座把盃主^上為

朝臣持參酒部人持參次立主人御前之机

持器師賴朝臣執瓶子食座有宗朝臣散位回

行總未學之知家為隆木盃送朝臣散位回

二位中將瓶子殿上五位後次居粉燂先九

主人次內府以下先雖可居內府御打加

入此間檢非遠使出居前庭著替長次三獻

尊者四獻以下經篲朝臣二三獻入自與座勸

次居飯計須備二折敷然而依八夜備一折

加鴉燒即撒粉燂次下箸大并候次四獻勸

新宰相自是次居汁城夷次五獻勸盃次

居菓子蘓其栗次被仰録支并座皇太后宮

人少將能伎上宮座太皇天后知總

敬位敦思於篲子敷奉仰之後著座之知總

給圖次史生禄素二脚立庭中家令主計助

著次貢者物高打敷此間召人叅殿上人刑了

右中弁基總朝臣侍從宗忠候西庇地召
人散位孝清兵庫頭知定兵下兼章史掃下
助用俊右兵衛尉成總亦也穰掃下官人敷
座於南階之砌大臣家大饗街府委紫端怡
執政之高被次召御遊之具持參大丈此間勸
仰掃尸寮者次召御遊之具持參大丈此間勸
盃并右大給衝重於人勸盃前伊与良總召有
絲弁之興次二敵勸盃民尸卿不召次給上
官祿五位各苗染衾一临一位各次給辨少
納言祿地各苗染衾二临次下立弁少納言一
列給衾人各以一領之次上徒部祿殿上四位
纏頸給足絹人棒之

先宰相祿各烏子童次大納言祿各自大褂
自上之次尊者御祿各白褂一童其上裏織物
始之良爾今度依無其使也源大納言被次方
取出府御祿右兵衛督被取内府御祿次方
取出府二足次召人祿各白褂一領遲給
各給人之被退出之後給立明祿次殿下渡
御三条殿今日無請客使立候所召吏生議
乃不遣史生祿支只老遣上官五位一两為
勸盃初仕饗示居餽飫之由注見旧記今度

居之寬仁之例也

十六日戊午天晴午後參殿下為今日令申

慶賀給令參院給令參院給也前駈殿上地

下相并五十人予參仕又頭并并左右將監

以下御隨身供奉內大臣殿源權兩大納言

左右衛門替皇右宮權大夫二位中將宰相

先中將左右大弁扈從於中門下以右衛門

督殿奏夏由次頗進庭有御拜次依召令

參御前給上皇豫出御畫御座御右少弁重

項之有刻出物夏細馬一疋右近大夫有補

退下取御馬總未一拜內府相次令受被行

給前駈後日口取下劣不使之自院根申殿

女一日癸亥今日殿下被勘可作太政大臣

御倚子之日時出御二棟御座御冠依仰為

房呂具主計頭道言參候御前即今勘申日

時擇申可被造立倚子日時今日月女五日為

房取之進覽即返給之可給大外記師平者

於歲人所下給之但番時殿下右大臣時治

曆二年四月被立倚子奉信申云雖被作官

外記家司隨身勘文當日持向木工寮築而

入道殿宇治殿資給外記者被時給外記師

清次召為房任例可令成宣旨之由被仰下

者須被仰裝使弁也而頭弁即召左大史祐俊

依所勞不出仕也

宣下又了深吏宜房持耒左右京職各標石

錢三貫文兩面八尺調布二丈綿五七漆二

外五合掃墨二升菘炭二外阿曝四兩代楮

五合宮內米二石加署遣可

內近掃下公宣款

言朝臣彼日可勤行夏之由遣作子入夜勸

學院学徒參賀有官別當俊基文章生々三

人學生十人卒院司亦列立中門余依仰相

逢被見參文排文卷奉覽子次仰聞食由次

学徒亦進前庭再拜著座紫綠置八牧兼居

机饗知次夏座在政所日諸饗雜色長一献

貪才便所次之下宗司出納亦調隨

敦基朝臣五獻道時朝臣顯實朝臣以上殿
以上故人以上殿上人上通下出目威
人所奉戸四獻以下殿上人上通下出目威
出自御車寄戸以下殿上人上通下出目威

飯之後撤饗給從者大夫役送次給祿諸位四

以下取之各次知院吏下實司取之次案主

以下祿於政所給之案主九人各牛作布四

二納二人仕丁二各一反反

女五日下卯今日被造立殿下御倚子太政大臣

家司掃戸頭孝言大夫史祐俊相告者木工

寮所司立所司假饌又木家給酒肴所用物

等宣旨去女一日注了造了之後木家給祿

大工絹二疋長上四人各疋次官史生令

雜工女人各麻布一疋銘在朱欄申刻孝言并右大史重俊向太

政官廳立八次向外記外記不參向立次向

侍從立食机一脚入夜孝言飯參申吏由

女七日今日真福寺并法成寺僧徒參賀殿

下其儀如先々對南庇立屏丸為筵疊亦其

上為土浦并因座太僧正被上之時加

盤并岳布懸未刻與福寺參上家司為家朝殿大

臣申夏由殿下出御御東帶兼發管次僧徒

參著推少僧都維懷永起濟寺即司法眼懷真

推律師隆禪真禪大成師旅等已講四口五

師一口得乘五口所司四口合廿一口即

僧總令大褂一領領濟尋二領以上殿上

大成儀師也講合白褂一領平重五師以下

各足絹裹紙但所司不裹退出之後法成寺

僧徒參上御對面如始但大僧正自中門被

師長吏大僧朝推律師明實林

豪良意洪橋寬猷已染講僧所司四口給祿

同前但大僧正御打織物褂一領白大褂一

重也尤衛門替被取之去年被奉引出物今

度不示然即被退出了

玄記

寬治四年十二月廿日庚戌零今日于初参
殿下内府民部卿左大弁被参龙大弁表作
者也
大臣民部卿
位中将三位侍従未被候殿仰云表如例可
持参院詔事可随院御定间申御盡事付奈
被^且尋先例不分明追相尋可被仰公^經云御
了召令進尋用信朝臣^樣御表畏撮如常

予先参内候殿上国信取
仲予取之持参院国信朝臣取参殿下表令
小舍人如例参院依召参御亦上皇取表被
覽即如本入莒结畏撮予仰者任例收撮田
可有勅答又可為関白由可有詔書勅答
令給攝政^与詔書可持参院者予申云詔
書有御盡攝政未尋得撮院仰云又
余取参内衰民部卿大内記参陣予取表莒

引裏紙懸紙又懸帛亦上ニ一牧以二牧重
裏ニ一牧也以柶帛四牧ケカヘテ被結ルニ
鎰也菅預歲人永實取表加懸帛一牧給民
尸卿仰云免請之由令作勅答者上卿召在
良賜了余即作勅答者上卿召在良夏之次
同可為関白之可令候詔事之旨又仰之由上
徘徊陣頭之閑殿下給御書云御畫事不尋
得可有院定之由被仰御畫御隨身持来也
此夏尤可謂面日無

極取御書参院御前讀申了仰云此夏不思
得攝政可加之由欲被仰則被納接政辞云
是ハ則関白由詔也只今非関白又非接政
仍雖云御畫主上欲令云御畫御則今日准
接政儀可行由可被下宣旨又主上未自万
機之間也此起ヲ汝行向接亭サソトテ也者
参殿申此由殿下又如院仰但サソトテ非可有
院計天可被仰下也又可奏也者予参内先

是上卿以內記被內覽勅答尊內記參殿下
了上卿云大外記師平云寬任三早例宣命
尊并同一度被內覽者仍雖召返內記既
參殿下了予答云參殿之次此趣申殿下未
分明之由有御定詔吏追被內覽何未申有
哉上卿云諾又上卿云宣命清書不可內覽
之由有召仰然則詔吏尊并宣命清書一度
欲奏者予云可宜撻先是內記被內覽詔

書草內記敝參後詔書草宣命清出入一莒
進殿上口被奏予取披見詔書七清書也之上
予返給詔吏清書於上卿云可持參院由既
有御定何不持參詔書草シテ持書持參哉
仍取替單上卿敝陣座予取勅答如例裝也
首二大盤上召四位少將顯実朝臣給之勅
答吏雖進今朝殿下仰云勅答使相計詔書
到未程可令沙汰數刻御裝束可為大事之

故也者隨仰夏也先是殿下重給御書云使

衛門尉宇道御畫夏當日令書御也雖非一去

定大略有祈見此由可奏院者即參院奏

此御消上仰云只可依接政云之由也以院

仰少御返夏了飯參殿上其後被奏勅答詔

書草木也隨思出祀之也持參詔事草於院

予又申云以接政令申然者御畫主上可

令書御樣仰云の矣夏也又申云清書可持

參類仰云可令持參也御畫為經御覽也者

給勅答於中使夏詔書草從院持飯復夏也

以官使告上卿被參殿上口返給詔書云令

清書云令清書此間歌實朝被奏清書予取

之上卿又被奏夏由主上御畫出御大方藏

人永實康燭參前予問御硯莒蓋和墨主御

上令加御畫御了の謂神妙者也内記書

寬治四年十二月壬午乃令書賜女二日宗

也余取詔書參院仰云是真實御手
余申云人不教罷寄上八日令書頃也頗有
御感也余又申云餘莫希代莫也御手不
思議也從下守尤有遺恨又莫大事也欲持
到接政高保可依請者從院持參下此間
殿下令下中門御上達下日令下立勅使作
法依賄不見之殿下令下中門御有御拜內
大臣候御取宸賜殿下令上給之間依治下

卿訊陳取詔書進中門廊東戶西方取御采
殿下令居西臺出居座給予如例取莒進
寄申御書趣并院宣子細了其次予申云吉
書藏人方作人可令申哉敝參內下詔云後
敝參款可有御定仰云及深更以他人可令
申吉書余以吉書二枚授為房
藏人方勘拜解
由兼申官方
權在大家家司方尤少并為房云敝參內以官
并申
人共上卿詔事了上卿退出上官偷退出驚

召敝予猶候內此間關白殿令參院給今即
令參內給經南殿前從弓場方令參給暨御
殿上召予被仰云官奏除目雜亥可候接政
之由宣旨又予院以余申云不可癸今朝皆
申請院了隨云仰下之由御定了即今參御
前給無別儀只今宗朝餉飯方給也即令下
直廬賜予殿上人若紙燭扈從內府令候給
布源大納言治平卿九衛門督三位侍從末

從南殿方被參御真序了接政殿召寄被仰
云官奏除目雜亥住接政行之其由仰下源
大納言於陣座豫令示合也大納言著端座
召官人首^置膝安召左大弁仰官奏亥大弁仰
下大夫史除目雜召大外記師平大納言仰
之次權左中弁基總朝臣奏官方吉書予藏
人方吉書^{臨時}次權左中弁下吉書於內府
了有氣色令著陣座給也予又申藏人方

文了百大夫史了内令退出給諸卿日前今
夜関白殿令宿侍給了依吉日也予退出



[Faint bleed-through text from the reverse side of the page, including characters like '中書省' and '印']

文子... 大夫史子... 内令... 退... 洽... 請... 柳... 拜... 令...
夜... 自... 殿... 令... 宿... 侍... 給... 了... 依... 吉... 日... 也... 予... 退... 出...



