

廣東通志

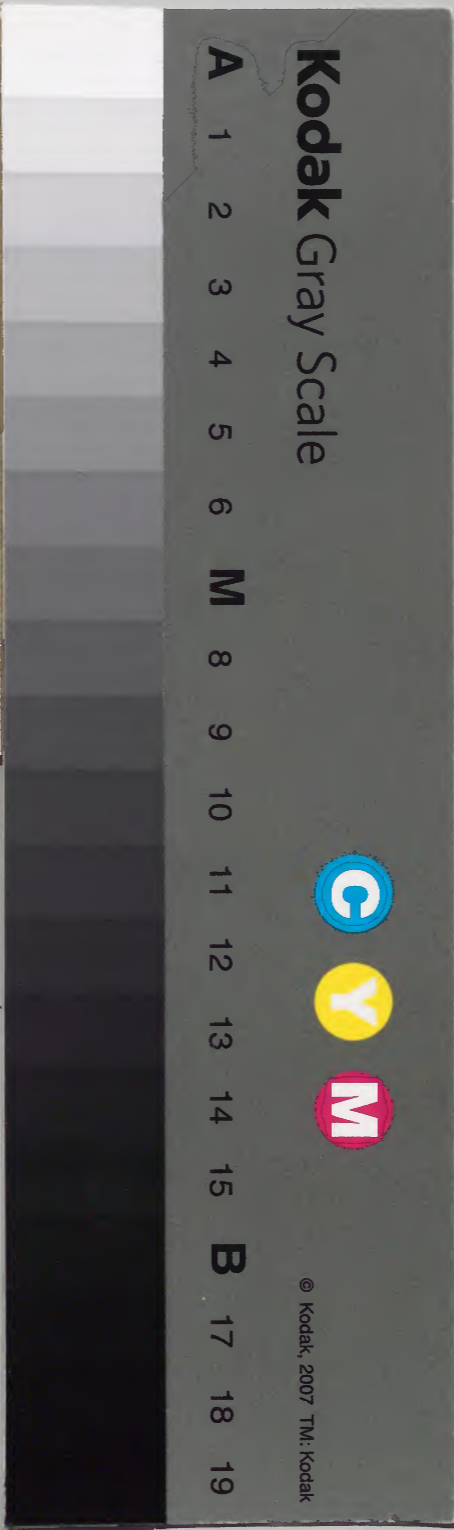
卷二

內閣文庫		
函	冊	號
四六	六九二	三九六九
九	冊	號
		漢書類

內閣文庫		
架	冊	號
三	六九二	三九六九
架	冊	號
		漢書類
(八九五和)		

內閣文庫		
番號	漢	3969
冊數	692(498)	
函號	291	97

五九八





廣東通志卷第二

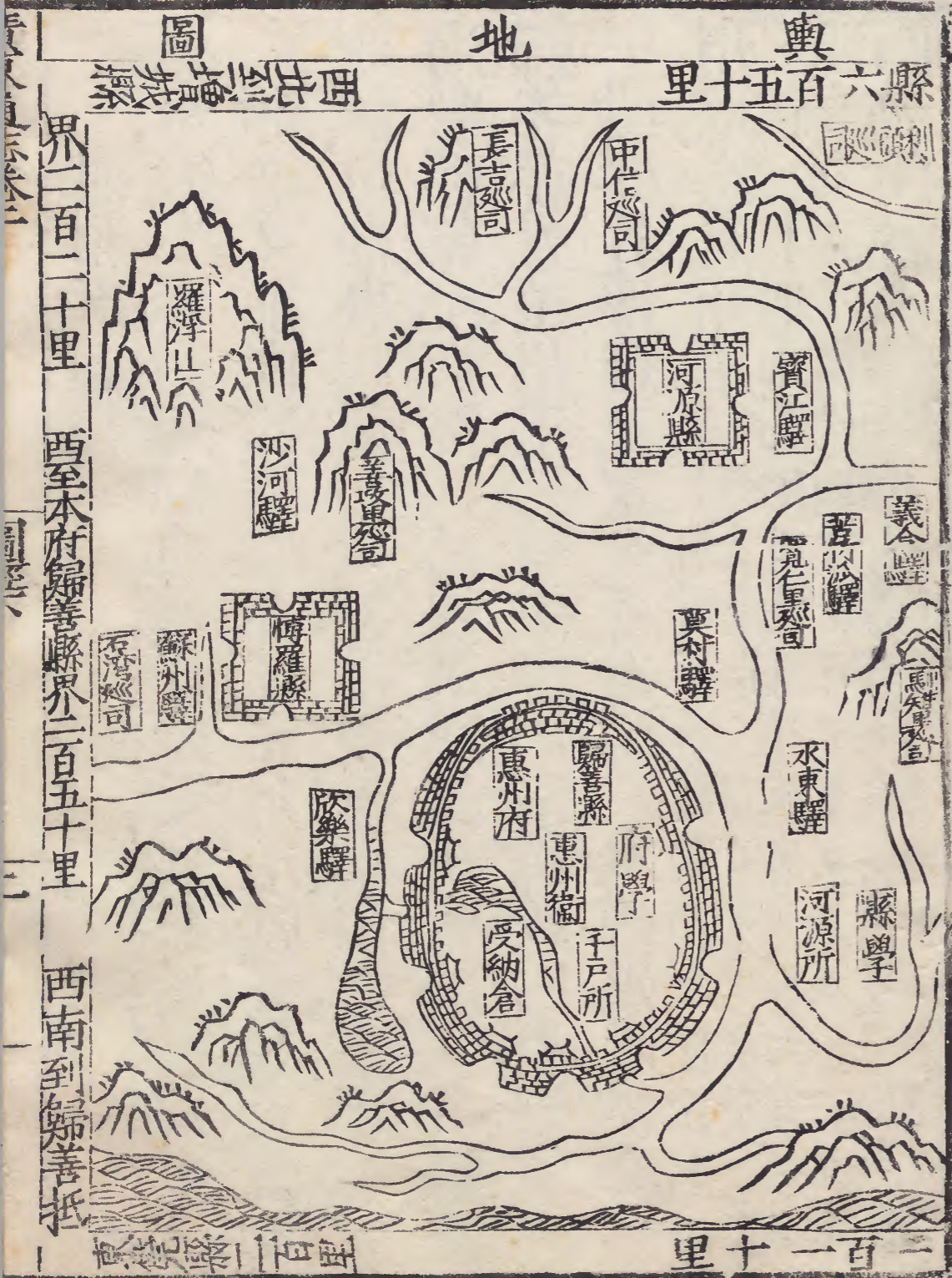
淺草文庫

圖經下

嶺南自秦置南海郡為今廣州漢屬交趾  
 史桂陽郡南為今始興則屬荊州部刺史故  
 分野亦異嶺東則惠近廣故與始興顯隸嶺南  
 潮近閩故或隸江南然昔有南海亭則終隸嶺  
 南亦地勢也嶺西溪洞與海北海南皆近駱越  
 隋書謂南蠻雜類與華人錯居曰蠻曰獠曰俚  
 曰獠曰氍多巢山中好相攻討浸以微弱稍屬  
 中國其去廣州遠矣故唐宋分隸嶺南西道云









惠州府圖經

惠州府本秦南海郡地漢晉因之宋分屬南海東官  
 二郡梁置梁化郡隋廢郡置循州治歸善縣大業初  
 改龍川郡唐武德初復置循州屬嶺南道天寶初改  
 海豐郡乾元初復為循州南漢移循州治龍川縣以  
 歸善縣置禎州宋天禧中避仁宗諱改曰惠州宣和  
 中賜郡名博羅元改置惠州路 本朝洪武初廢循  
 州改為惠州府東至潮州府潮陽縣界六百五十三  
 里西至海岸二百五十里南至海岸  
 一百一十里北至江西贛州府龍南縣界六百三十  
 里自府治至南京四千九百里至京師八千三百四  
 十五里領縣八初領歸善博羅海豐河源龍川  
 長樂其山羅

浮其水龍江附郭曰歸善縣有石埭之山豐湖之水  
 滙焉本漢南海郡隸羅縣地東晉為欣樂縣陳貞明  
 中改歸善縣隋唐皆為循州治宋惠州治元仍  
 舊本朝因之編戶四十五里西北三十里而近曰博羅縣有羅山  
 而浮山自海浮來傳之故名羅浮夜半見日是曰朱

明洞天秦始置縣屬南海郡漢晉因之宋齊梁陳仍  
 舊隋屬循州唐以羅陽縣省入南漢屬禎州  
 宋屬惠州元仍舊本東三百里而遙曰海豐縣有  
 黑龍之山本漢東官郡地東晉置海豐縣隋初屬循  
 州後屬龍川郡唐初析置陸安縣後省南  
 漢屬禎州宋屬惠州元仍舊北一百五十里曰河源  
 縣有龍山本漢南海郡龍川縣地南齊置河源縣隋  
 初屬循州大業初以休吉縣省入唐又以  
 石城縣省入南漢屬禎州宋屬惠州東北四百里曰龍  
 州元仍舊 本朝因之編戶十里



川縣有霍山其下有龍江之水是曰東江南流入于

海奉始置漢屬南海郡舜時有龍穿地出泉因各隋初省入河源縣後復置唐貞觀初又省入歸善縣

天授初置雷鄉縣南漢改曰龍川縣徙循州治此宋宣和中改縣曰雷江紹興初復為龍川縣元仍舊

本朝廢州改縣今屬編戶八里東北四百八十里曰長樂縣有嵩螺

之山本晉興寧縣地隋唐屬循州南漢入齊昌府宋為長樂鎮熙寧中置長樂縣割龍川地以益之

隸循州元仍舊本朝廢循州以縣隸府編戶一十里又東五百五十里曰興

寧縣有龍歸之洞通海之河本漢龍川縣地東晉始

以齊昌縣省入南漢改齊昌府宋復為縣隸循州元仍舊本朝因之廢州隸府編戶十一里又東

北五百八十里而遙曰和平縣溪洞之叢也本龍川

正德十三年都御史王守仁平洲頭賊奏立編戶四里夫五嶺擁從衡岳如君

而羅浮傑出其東為之佐命吳均曰中國名山五岳為大羅浮等十山為之

佐命鐵橋分水合羅陽南流入于海而鶴岫左翔東有

白鶴峰宋龍津右躍羅陽之水又南流合龍川江入蘇軾寓居龍津于海其一支西流與增江合

山川襟帶奇麗相聯故其秀氣東達於潮南萃於廣

人文蓋霏霏焉然礦徒聚於五邑歸善河源龍川長樂海豐寇賊

因而竊發歸戎長樂置衛碣石所以扼險也龍川以

東趙佗作令故多倔強而悖淫歸善以西蘇軾謫居

故漸好文而尚禮山川風氣轉移在人然則世道汗

隆可弗揆其元乎至於多暑少寒颶風霽雨則與南

海同也







### 潮州府圖經

潮州府本秦南海郡揭陽縣漢因之晉咸和中屬東官郡義寧末又分立義安郡宋齊因之梁兼置東揚州後改曰瀛州陳罷州隋廢郡置潮州治海陽縣大業中罷州復為義安郡唐武德中復為潮州貞觀中隸江南道開元中置福建經畧使改隸福建後改嶺南道天寶初改潮陽郡復隸福建後仍隸嶺南乾元初復為潮州五代時屬南漢分置敬州宋開寶中始內附仍為潮州至元中改潮州路總管府 本朝洪武二年改路為潮州府

東至海岸一百五十里西至

至海岸一百五十里北至福建汀州府上杭縣界三百七十里自府治至南京六千五百八十里至京師九千七百

四十里領縣七其山揭嶺其水三河附郭曰海陽縣

陽縣地晉屬南康郡義熙中立為義安郡隋廢義安以海陽置潮州唐隸仍舊宋宣和間割三鄉置揭陽元及本朝因之編戶五十里後析縣東 有韓山 唐韓愈嘗登覽地立饒平縣今編戶三十里 植木於其上

其下韓江之水進焉西一百四十里曰潮陽縣

地晉義熙初始置屬義安郡宋齊因之唐永徽初省先天初復置縣治于臨崑元和中改縣治于棉陽宋元仍舊

本朝因之編戶一百四十三里後 有東山 其峰曰雙旌折四都置惠來今編戶三十六里 有唐張許廟

練江在其南東南入于海西南八十里而近曰揭陽

縣本漢舊縣晉析為海陽綏安海寧潮陽四縣梁又析海寧置龍溪縣割屬閩之南安郡隋初省綏安入龍溪而海康縣亦廢宋宣和初始割海康縣三鄉後置縣隸潮州仍名揭陽存舊也紹興初廢後復卜置隘隍村不果改卜



玉容村元仍舊本朝因有揭陽之山秦名揭陽嶺舊

之編戶一百二十四里志誤以此為五

嶺之飛泉之嶺壁立萬仞泉而下西北三百里而遙曰程

鄉縣舊揭陽地隋大業初始置以程收行誼化鄉故名

初廢元豐初復宣和初賜名義安郡紹興初廢後復元至

州仍隸潮州有百花之洲山下有水環之東二百里

而遙曰饒平縣本漢海陽地晉義熙間置海陽饒為東

化十四年都御史吳琛朱英以饒去郡治遠又界于小漳

民多頑梗疏請析海陽入都置今縣建縣于二饒名曰饒

平編戶其下有二澳海宋帝嘗駐蹕于此西南三百

里而遙曰惠來縣舊為潮陽海豐之界民依險阻多逋

御史熊蘭奏增縣治嘉靖四年析潮海四都海豐

一都置今縣以縣治在惠州故名編戶三十里東北百

六十里曰大埔縣漳溪之水出焉古義招地晉義熙間

隋大業改義招為萬川唐廢入海陽宋元仍舊本朝因

之成化間析海陽置結平嘉靖五年復析饒平一都置今

縣因縣治在大埔郡之西北密邇贛及汀漳限以高

村故名編戶二十里山疊嶂下流之水會迤其東以趨于海內包沃野川

原廣衍實廣惠之襟喉閩越之門戶也習尚言語多

與閩同氣候視嶺表差異春多沍寒冬多瘴癘蚌田魚塢富饒

最擅礦場潮陽利害大都類惠加以輦戶桀驁難馴

寇常出沒山澳武備可弗嚴與輦戶皆洞中徭徭也程

饒平柘林澳海賊倭寇至必泊舟惠來梅林鄉員子岡通福建江西

與大埔之隘凡二十有奇皆盜賊所居也雖經韓愈

趙德之教文物存盛而日趨淫靡獄訟繁矣







肇慶府圖經

肇慶府本秦南海郡地漢武帝平南粵分屬蒼梧合浦二縣三國吳及晉屬蒼梧郡劉宋置綏建郡治四會縣梁置高要郡治高要縣隋平陳廢綏建郡入四會縣又廢高要郡置端州大業初改信安郡唐復改端州又於四會縣置南綏州屬嶺南道貞觀中改為涇州尋廢天寶初改端州為高要郡乾元初復為端州宋置興慶軍節度重和初以潛邸為肇慶府隸廣南東路元至正中改置肇慶路隸廣西尋復隸廣東本朝洪武元年改路為府東至廣州府南海縣界九十里西至廣西梧州府蒼

梧縣界四百里南至高州府電白縣界六百里北至廣州府清遠縣界一百七十里自府治至南京四千里七百六十里至京師七千四百里領州一縣八其山定山其水端溪附郭曰高要縣本漢舊縣屬蒼梧郡劉宋屬南海郡梁於此置高要郡隋平陳廢郡以縣置端州唐以博林縣省入宋又省平興縣有石室之入焉元仍舊本朝因之編戶九十九里山崧臺之石七星巖竇聯如北斗是曰定山隋志其南端溪東南流入于海北一百三十里曰四會縣舊本秦屬桂州郡漢屬南海郡宋陳於此置郡隋廢郡又以始昌縣併入屬南海郡唐置南綏州後改涇州又廢州以縣屬廣州宋初省入南海尋復置縣熙寧中割屬端州元屬肇慶路本朝因之編戶六十二里有金岡山其北有龍江水灘流而南經龍橋會于綏江南一百四十里曰新興縣秦為南海郡地漢置臨允縣屬合浦郡東晉始



析置新興縣及新寧郡梁兼置新州隋廢郡大業初廢州以縣屬信安郡又省索盧縣入焉唐復置新州治新興縣天寶初改新興郡乾元初復為新州宋仍舊元改置新州路尋復為州本朝洪武初州廢縣改今屬編戶

有龍山盧溪之水經焉南七十里曰高

明縣本宋隆郡平興縣地梁置梁秦郡隋平陳郡廢改清秦縣大業初廢入平興宋開寶中併入高

要本朝設高明巡檢司成化十三年以山多寇建為縣編戶三十五里有龍峒三洲水

南二百四十里曰陽春縣本漢合浦郡高涼縣地吳郡及陽春縣隋平陳廢郡以縣屬高州唐於縣置春

州天寶初改南陵郡乾元初復為春州宋廢州以縣屬南恩州元仍舊本朝洪武初

州廢縣改今屬編戶二十四里有射木山博麻之

水出焉南三百四十里曰陽江縣本漢高涼縣地孫

縣晉屬齊興郡齊改海安曰齊安隋復改海安唐仍改齊安尋改曰恩平為恩州治又改西平曰陽江屬

恩州宋改恩州曰南恩州後治陽江元至正中改南恩路尋復為州本朝洪武初州廢縣改今屬編

戶五有海陵山在大海中南三百二十里曰恩平縣

本吳舊縣宋初省入陽江成化十四年僉事陶魯奏

析陽江水東仕峒二都新興長居靜德二都新會得

行都松栢山甲置有甕山龍潭西二百一十里曰德

設編戶二十二里

慶州領縣三秦為南海郡地漢置端溪縣屬蒼梧郡

州唐置南康州尋復改康州天寶初改雷康郡乾元

初復改康州宋初州廢仍屬端州尋復置康州紹興

初陞為德慶府元改為路隸廣西道後還隸廣東道

本朝洪武初改路為府九年改府為州以端溪縣省

入編戶六晉康之水出焉州南一百五十里曰瀧水

縣本漢端溪縣地晉分置龍鄉縣尋改平原縣置平

業初改州為永熙郡唐初復置改為瀧州天寶初改

開陽郡乾元初復為瀧州宋初州廢以瀧水縣屬康



州元屬德慶路本朝有天黃山西一百二十里曰

屬州因編戶二十五里有天黃山西一百二十里曰

封川縣本漢廣信縣地屬蒼梧郡梁置梁信縣及梁

改梁信縣曰封川大業初以封興縣省入尋改州為

蒼梧郡治封川縣唐復為封州天寶初改臨封郡乾

元初復為封州宋紹興中州廢以縣屬德慶府尋復

置元改置封州路後復為州本朝省州縣改今屬

編戶一有豐壽山西北三百一十里曰開建縣本漢

郡封陽縣地劉宋析置開建縣屬臨賀郡梁於縣置

南靜郡隋廢郡以縣屬連州後廢唐復置屬封州宋

開寶中省入封川縣尋復置仍舊屬元因有忠讜山

忠讜之水出焉夫肇慶所統諸縣昔皆州郡也張官

置吏縣則畧矣矧控江帶山延袤數千里據上游而

當要衝扼之可無策乎越絕傳稱江海外越溪峒諸

嶺是已永樂以來嶺西屢勤鈇鉞每羽檄旁午先已

鳥舉亡跡吏士甫銜命裹糧而馳比采入則蕭然惟

蓬藿耳駐則反為所屠其伐之不可得之不可守

大都如此抑亦山深川濶迭相出没故也故當其出

沒宜行韓雍秋調之法以鷓鴣韓雍秋調法舳舻千艘

官軍民壯分領往來貨殖至七月東歸峒則行馮拯括

蘭西城等州狼兵畢集相機鷓鴣歸峒則行馮拯括

丁之法以招懷宋馮拯知端州嘗奏行括諸路隱丁通

法有歸化者立版籍鹽商諸事數十條吏民稱便今宜倣其

使耕種時勞以牛酒漸立甲堡誨以社學使有生事之

樂以易其跋涉剽掠之勞則山麓可樵渦塘可漁隸

里廛而識文字夷獠日化為良民矣





山一百四十里 東至陽江所三百里 東南到雙魚所接

高州府 北至梧州本

南至高州府



州千戶所八百十里 西至梁家沙堡二百五十里 西南到桐州巡司接雷

輿地 七百八十里

界海



### 高州府圖經

高州府本秦南海郡地漢分置高梁縣隸合浦郡桓  
 帝置高興郡靈帝改曰高涼吳復改高梁省高興晉  
 復置高興郡梁兼置高州隋平陳郡廢州存大業初  
 廢州置高涼郡治高涼縣唐武德中復置高州天寶  
 初改高梁郡乾元初復為州治電白縣五代時為南  
 漢所據宋開寶中得其地又廢潘州以茂名縣來屬  
 景德初併入賓州徙治茂名尋復置高州元至正間  
 改置高州路 本朝洪武初改高州府徙治茂名東  
 肇慶府陽江縣界一百九十里西至廉州府石康縣  
 界二百四十里南至海岸一百五十里北至廣西梧

州府岑溪縣一百三十里自府治至南京五領州一  
 千四百八十里至京師八千六百四十七里

縣五其山高涼其水鑑江附郭曰茂名縣秦為桂州

合浦郡晉始置茂名縣隋初屬高州後屬高涼郡唐  
 以縣置潘州南漢改越裳縣又為茂名縣宋廢潘州  
 以縣屬高州府併南巴潘水二縣入焉景德初置賓  
 州尋改屬高州元仍舊 本朝移府治此編戶四十

六有昇真之山其巔有金玉二井水常不竭東四十

五里曰電白縣本漢合浦郡高梁縣地梁置電白郡

德縣徙高州治此宋以良德保寧二縣省入舊治在  
 府東北寶山下元仍舊 本朝成化四年遷神電衛  
 東編戶一 有銅魚之山東河之水出焉入于大河北

八十五里曰信宜縣本秦南海郡地漢屬蒼梧郡隋

州治貞觀初州罷以縣隸龍州尋於縣置賓州宋以  
 特亮譚峩懷德三縣併入信義改為信宜縣熙寧中



廢寶州以縣屬高州元仍舊有龍山形甚險峻其上

有風雨二害歲旱可零寶江之水出焉東西分流至

縣合流入于海西南九十里曰化州領縣二秦屬象

合浦郡高涼縣地孫吳屬高涼郡梁置羅州及高涼

郡隋廢郡以州治石龍縣大業初州廢以縣屬高涼

郡唐初於石龍置南石州貞觀中改為辨州天寶初

改陵水郡乾元初復為辨州宋改為化州路本朝

洪武初改路為府八年降為州以石龍縣省入有千

九年降為縣十四年陞為州編戶三十七里

秋之山陵水出焉南流與羅水合州南七十里曰吳

川縣本漢高涼縣地隋置吳川縣屬高州唐初屬羅

州後屬招義郡宋初屬辨州以幹水零陸二縣

省入屬化州元仍舊本零洞之水合潭我入于大

海其中州曰碣洲其產多葛西一百一十里曰石城

縣本漢高涼縣地宋分置羅縣屬高涼郡唐置石城

縣為羅州治天寶初改廉江縣宋省入吳川縣乾

道初復析置石城縣屬化州路吳川之水出焉自鑑

本朝仍屬化州編戶一十七里

江分流至限門入于海是郡也山叢土厚谿洞中聯

隋初馮盎盤據三世跨有八州之地形勢使然也東

南距海電白雖有沙帶限門之阻而水深潮平倏忽

變生備倭營堡不容少弛西南倚於博陸石城山箐

盤深徑獍伺隙以爰劉我人民胡可滋蔓且於二廣

為衢術之交寇攘竊發則東西壤地斷絕矣盍亦豫

為之圖乎議者欲復高涼舊邑于電白廢基以控諸

耕以守庶幾寇害可熄而齊民安矣



廉州府 府 州 廉 西博白縣界 東至高州府石城縣界一百里 東南到石城縣交



嶺頭雲府本三利 一冊一冊四冊

興地 興 里十八百三州橫



嶺頭雲府本三利 一冊一冊四冊

化縣四百五十里 西至分茅嶺三百六十里 西南到交趾



廉州府圖經

廉州府本秦合浦郡地隸象郡漢武平南粵置合浦郡吳改珠官郡復為合浦郡晉因之宋泰始中以合浦郡兼置臨漳郡及越州梁又拓其地置交州分合浦徐聞置合州尋改為南合州隋大業初改曰祿州尋改合州又廢州為合浦郡治合浦縣唐初罷郡為越州貞觀中改為廉州天寶初復為合浦郡隸邕管經略使乾元初又復為廉州開寶中平南漢仍為郡又徙州治於長沙場改太平軍咸平初復為廉州元置廉州路 本朝洪武初改為廉州屬雷州府十四

年復為府

東至化州石城縣界一百三十里西至廣西上恩州三百三十里南至海岸八十里

北至廣西南寧府橫州界二百六十里自府治至南京五千六百二十里至京師九千六十五里 領

州一縣二其山大廉其水廉江附郭曰合浦縣本漢屬合浦郡隋屬合州唐屬廉州宋開寶間省封山蔡

龍大廉縣水入焉元因之本朝洪武初省合浦入石康縣十四年復置成化八年石康縣有五黃之山

為流賊所殘省入合浦編戶三十里

其產多異果珠母之海三池匯焉是生珠璣西二百四

十里曰欽州領縣一本秦象郡地漢為合浦縣地劉宋置宋壽郡梁兼置安州隋罷

郡改安州曰欽州大業初又改州為寧越郡唐後為欽州宋屬廣西路 本朝洪武初立欽州府八年改

為州屬廉州府編戶七里南有文筆之山欽江之水出其東南流

入于海北一百二十里曰靈山縣本漢合浦郡地隋置南賓縣屬欽州



唐貞觀中改為靈山縣宋開寶中廢遵化欽江內亭三縣入焉天聖初自欽江徙州治於此元徙州治安遠以靈山為屬縣本西有石六之峯其岩曰三海朝因之編戶二十二里

之岩嵌空如月其陰刀布藏焉南岸二江會于城門

以入于欽江夫廉古珠官也扼塞海北遠鎮交南視

嶺外諸郡最為樞筦鑿山為城踐海為池有天險焉

颶風一作百里震動南登海角西望天涯海角亭在郡南天涯

亭在欽州真南裔也漢馬援既平徵側之亂標於分茅嶺

銅柱以為華夷之限於今賴之水經註昔馬文淵積石為塘達于象浦建

銅標為南極之界俞益期戕曰馬文淵立兩銅柱於林邑岸北惟寧越四峒陷入交

趾守土之臣邀功喜事直欲犁庭搗穴郡縣之賴我

聖明謝絕其請憬彼荒夷歸我侵地嘉靖二十一年夏六月莫登庸

來降收復四峒民得免於湯火誰之賜與媚珠海寨

寶藏所興領以內臣雖嘗釐革迄今未聞投珠於淵

也昔人以為所獲不能補其所亡近事足為明鑒嘉靖

二十二年詔採珠二十四年復詔採珠廉州府知府胡鰲議得共用過官民銀九千餘兩僅得珠四千兩

碎小嚼匾若夫嚴永安之軍衛以防四達之衝謹沿

海之防以脩倭夷之擾復博白于我土以均道里之

勞皆安攘之不可廢者也今兵備特劄于靈山達堡

增屯于衛北交寇尚餘惟廉為重可以其僻遠而易

視之哉







雷州府圖經

雷州本戰國楚地楚熊惲據有夷越遂屬焉秦屬象郡漢為徐聞縣屬合浦郡吳督於交州宋屬越州齊分置徐聞為齊康郡梁分置合州尋改南合州隋因之大業初州廢入合浦唐武德間復置南合州貞觀初改為東合州尋改雷州天寶初改為海康郡至德初復為雷州五代時屬南漢宋隸廣南西路元改置

州路 本朝羅福以全城歸附改為雷州府東至海岸

一里西至武郎場陸路一百二十里南至海安千陸路一百六十里北至石城千戶所陸路二百日府治至南京五千頁六二六山終水京師九下四十四

雷水附郭曰海康縣漢徐聞縣地屬合浦郡梁屬南合州隋於此置海康縣唐為雷

州治宋初以遂溪徐聞二縣併入南渡後復分有英為三縣元仍舊 本朝因之編戶一百五十里有英

靈之山羅湖之水滙焉北一百八十里曰遂溪縣漢合浦郡徐聞縣隋為樞川鐵紀二縣唐天寶初置遂溪

浦郡徐聞縣隋為樞川鐵紀二縣唐天寶初置遂溪縣屬雷州宋併入海康縣紹興中復置元仍舊 本朝因之編戶一百五十里有斜離之山東西二溪合流入于海南一

百五十里曰徐聞縣漢舊縣屬合浦郡齊改齊康縣隋罷郡改縣曰隋康屬合州唐

貞觀初復為徐聞縣屬雷州宋開寶初併入海康石紹興中復置元仍舊 本朝因之編戶九十里

門之嶺龍虎峙焉瀕海十里航海之津渡也宋寇準少時夢

吟詩曰到海只十里過山應萬重及紙 夫雷三百距雷按圖經嘆曰人生得喪豈偶然耶

海東通閩浙北負高涼有平田沃壤之利然雷出而



震地濕而熱蓋五嶺之地南盡於此積土薄而陽氣  
 洩也廉雷之交颶風最大驅潮則鹹流逆上挾雨則  
 拔屋撼山東洋之地彌望渺漫凶侵之至不繫於人  
 事矣所恃以保障者其捍海之堤乎故西湖以瀦其  
 澤二渠以醜其派然後斥鹵之地化為耕桑而雷之  
 民亦可免於為魚堤防之飭是在司牧者他如永安  
 寧川以達石城三道皆陸所以衛遂溪而守隘之禁  
 當嚴齊康永寧海澳之衝也備倭之責尤重國初重  
 臣經略之迹猶有存者安陸侯吳傑等選練而簡稽之以固  
 江海之防非惟雷郡安而廉瓊亦資其控制之利矣

應賦仲秋之夕客 北門指雲物而告十日海氛甚  
 未卒庭戶蕭然稿葉救救驚鳥疾呼怖歎碎易忽野馬之  
 决驟矯退飛之六鷁襲上囊而赫怒掠眾竅之叱吸予乃入室而  
 坐歛衽變色客曰未也此風之先驅爾少焉排戶破隔損瓦僻屋  
 礮擊巨石掃拔喬木勢翻巨澗響振坤軸疑屏駭駭之赫怒執陽侯  
 而將戮鼓千尺之洪濤翻百仞之陵谷吞泥沙於一卷落崩崖於  
 再觸列萬馬而並驚潰千車而爭逐虎豹讐駭鯨鯢解類鉅鹿  
 之戰殺聲呼之動地似昆陽之役舉百萬於一覆予亦為之股慄  
 毛聳索氣側足夜拊榻而九徙晝命懸而三卜蓋三日而後息也  
 父老來唁酒漿羅列勞來僮僕懼定而說理草木之既偃葦軒檻  
 之已折補茅茨之罅漏塞齋垣之頽缺已而山林寂然海波不興  
 動者自止焉者自停湛天宇之蒼蒼流孤月之熒熒忽悟且歎莫  
 知所營嗚呼大小出於相形憂懼因於所遇昔之飄然者若為巨  
 耶吹萬不同果足怖耶蟻之綠也噓則墜蚋之集也呵則舉夫噓  
 呵曾不能以振物而施之二蟲則其懼騰水擊而三千搏扶搖而  
 九萬彼視吾之惴惴亦爾之相莞均大塊之意氣奚巨細之足  
 辨陋耳目之不廣為外物之所變且夫萬象起滅眾恠耀眩求髣  
 髴於過耳視空中之飛電則向之所謂可懼者實耶虛耶惜吾知之晚也







### 瓊州府圖經

瓊州府本古雕題離耳二國語在漢武帝平南越遣

軍往漲海洲上略得之始置珠崖儋耳二郡督於交

州昭帝始元三年罷儋耳併入珠崖元帝初元中用

賈捐之議棄其郡改隸合浦王氏交廣春秋朱崖儋

大海中南極之外對合浦徐聞縣清朗無風之日徑

望朱崖州如困廩大從徐聞對渡北風舉帆一日

夜而至週迴二千餘里徑度八百里人民可十萬餘

家皆殊種異類被髮雕身而女多姣好白皙長髮美

鬢大羊相聚不服德教儋耳先廢光武建元中以朱

崖縣屬合浦郡仍督於交州吳復置珠崖郡隸交部

蠻遙領於建寧晉因之平吳後省入合浦郡宋元嘉

復立珠崖部梁置崖州及珠崖郡隋初郡廢領於楊

州一又折西南地置臨振郡唐武德立崖儋

振三州貞觀初隸嶺南道因瓊山改名瓊州治瓊山

縣乾封中瓊山没于崗以臨振歸屬崖州天寶改三

州為郡乾元初復為州貞元初置都督府五代時屬

南漢宋仍為瓊州熙寧改為瓊管安撫司大觀初以

黎母山置鎮州及靖海軍節度政和廢鎮州以其地

及靖海軍歸瓊州屬廣南西路宣和中改瓊管安撫

都監元改置瓊州路屬海北海南道宣慰司天曆初

改乾寧軍民安撫司以至正末以廣西行中書



省領之 本朝洪武初改為瓊州尋陞為府東至海岸四百

九十里西至海岸四百一十里南至海岸一千一百

三十里北至海岸一十里自府治至南京六千四百

五里至京師九里領州三縣十其山瓊山山瑩如玉其

千四百九十里水瓊海故附郭曰瓊山縣漢瑋瑁縣地唐初置瓊山

瓊州又析置曾口類羅容瓊三縣後俱省宋又以崖

州舍城縣入元仍舊 本朝因之編戶一百三里

西六十里曰澄邁縣漢苟中縣隋置澄邁縣屬崖州

朝因之編戶五十四里 本朝因之編戶六十七里

焉西一百八十里曰臨高縣唐臨機縣隸崖州貞觀

縣編戶三十四里南水合建江入于海東一百六十

指雲霧蔽之曰黎母山唐宋瓊山縣地析置定安縣

洪武初復為定安里曰文昌縣漢紫貝縣地唐武德間置平昌縣屬崖

州貞觀中更曰文昌縣宋改屬瓊州元

仍舊 本朝因之 七洲之下有泉出焉其味甘冽謂之

淡泉航海者於此 東二百九十里曰會同縣唐瓊州

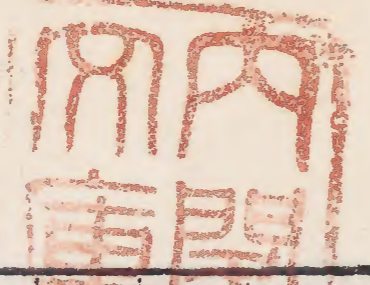
地元析置會同縣 本朝因之編戶七里是多怪石黎水分流大塘瀦之

歲常不涸東南三百五十里曰樂會縣唐顯慶中置

觀中割屬萬安軍後復屬瓊州元三山之嶺其巔有

井名曰金牛歲旱禱之應萬泉之水合于博敖以入

于海西南三百七十里曰儋州漢元中省入珠崖郡





尋復置唐改為儋州宋為昌化軍紹興中軍廢尋復置屬南寧軍元因之本朝洪武初復儋州正統五年以宜倫省入有松林之山新昌之水出焉南二百

九十里曰昌化縣本漢至來縣隋大業初置昌化縣屬珠崖郡唐屬儋州以吉安縣省入宋熙寧中省入宜倫縣元豐初復置屬南寧軍元仍舊本朝改今屬編戶九里有峻靈之

山其上石如冠帽是名落膊南北之江海艘泊焉東

四百七十里曰萬州漢珠崖郡地唐為崖州文昌縣後改隸崖州龍朔初置萬安至德初改萬全郡乾元

初復萬安州宋熙寧中改為萬安軍紹興初廢為萬寧縣後復置軍仍改縣曰萬安元仍舊本朝洪武

初改為萬州正統間以萬安縣省入編戶三十里

有東嶺之山中有石室丹井金仙之水豬焉南六十

里曰陵水縣隋大業初始置唐屬振州後屬萬安州宋熙寧中省入萬安縣尋復置為縣紹

興初置唐屬振州後屬萬安州

仍舊本朝因之編戶九里有磬山響如人言有都

龍水西南流入于海南一千四百一十里曰崖州漢

崖郡地隋置臨振郡唐改為振州治寧遠縣天寶初改為延德郡又改寧遠郡乾元初復為振州宋改崖

州熙寧中改珠崖軍紹興中軍廢尋復置改吉陽軍元因之本朝洪武初復為崖州正統間以寧遠縣

省入編戶一十五里嶺表錄異自瓊至振多溪澗澗中有石鱗次水流其間或相去二三尺近似天設可

躡之而過或有乘牛過者牛皆促欽四蹄跳躍而過或失則隨流而下見者皆以為笑彼人嘖曰跳石牛

骨碌好笑有鼇山其岩曰大小洞天水南之水經于

城南有龍潛焉其深莫測西南三百二十里曰感恩

縣漢儋耳縣地又為九龍縣隋改為感恩縣屬珠崖郡唐屬儋州宋省入宜倫縣元豐中復置屬南寧

軍元仍舊本朝洪武初屬東有息風之山中有巨

儋州後改屬崖州編戶九里



穴颶風將作禱之則止東北有南龍之江源于黎母南流入于海夫瓊中國外境也大海是環番夷四達廣袤三千餘里西南雄郡無逾此者且邊海之饒見稱往古史志越處近海多犀象瑇瑁珠璣銀銅果布之奏帝昭曰果龍眼荔枝之屬布葛布也風潮雖異而氣候無惡方輿志周歲皆東風寰宇記云瓊海之潮半月東流半月西流潮之生隨長短星不係月之盛衰漢人所謂鱗介易我衣裳者豈其然乎隋唐之際馮洗內屬荒梗之俗為之一變明興 聖諭稱為南溟奇甸有華夏之風御製文集勅勞海南南武臣曰南溟浩翰中有奇甸數千里又諭海南臣民曰海南習禮義之教有華夏之風自是鼎臣繼出名滿神州至誠前知信有徵矣慝惟俚峒盤

據腹心而我之控制反在其外生熟襍蹂屢為搆木

元時俚寇海南五指珠崖最稱險惡文昌萬州尚易

馴制特以諸邑管戍寢成廢弛恣其趨趨耳沿邊海

防尤為諸夷觀望名存而實亡者不獨瓊管為然也

嘗聞之珠崖之變起於髮髡應邵風俗通曰珠崖之廢起於長吏觀其好髮

為髮以方今香蠟藤葛皮毛齒革取辦於瓊者不一故

齊民腹背受敵而息肩亡弊亦遠能適蓋豫圖之立

南溟奇甸賦爰有奇甸在南溟中魏輿圖之垂盡綿地脉以潛通山別起而為崑崙水畢歸以為溟渤氣以直達而專勢以不分而足萬山綿延茲其獨也百川瀰茫茲其谷也豈非員嶠瀛洲之別區神州赤縣之在異域者邪有奇一士徘徊乎道山肆言六合之外馳騁百氏之間自詫所生之奇勝翰林主人聞之



駭而逐焉曰吁子來前子生寰區之外漲海之邊學  
 何所受道何所傳何所從而至此何所見而云然哉  
 試為我言之士曰唯自夫天一生水融而為川也  
 十成土結而為山其大而顯者為帝王之神赤縣  
 幽者為神仙之丘帝王之所居之地介乎仙凡之  
 丘是為員嶠瀛洲惟走所居之匪仙以衣冠禮樂  
 乎島夷而不夷有如仙境而氣脉不絕子域小而  
 居閱風玄圃之可謂奇矣翰林主人曰子之辯矣  
 全其為甸也古謂奇矣翰林主人曰子之辯矣豈  
 其然歟載考諸古茲地禹貢之所不載職方之所  
 書郡縣始漢武之世分野僅星紀之餘在漢七世  
 嘗棄之蓋不以武之為有無也且旬者王之畿之  
 以為遐外之域奇者殊常之稱不可以加寂寞之  
 子之言何所據而云乎士曰茲豈走之可以言哉  
 揚然興然然懼舉手加額百拜稽首而嚶言曰此  
 高阜之所宜也大哉皇言乎草木如茲地而得  
 茲言也增而高物若加而妍山林草木如連差夫  
 御宿之封疆吟域如與侯服邦畿以相連差夫地  
 以人勝之則然蘭者一經騷人墨客之所賞詠尚

餘二千里外流美於當年矧茲奇甸環海以為疆者  
 不立起人物則且然人所題山勢駸駸而內何波  
 以和主乃嘆曰願聞其所以然則走也少而為所  
 序壯而所不能詳蓋嘗歷考夫禹益之所記緬想  
 也亥之所步古往今來之宙亡下四方之字天左  
 章亥之所步古往今來之宙亡下四方之字天左  
 而起牽牛地右闕而於南於北於東於西於南於  
 至于泰遠西踰小邠國南於北於東於西於南於  
 子言名山三千四百國南於北於東於西於南於  
 於東南三千四百國南於北於東於西於南於  
 委嶺者山之積茲發於西三百之底于視栗管  
 而獨出別開絕島千里夫總少中原百道之越其  
 也原夫天下之山皆自夫六中一而越我夏出險  
 即夷分為兩戒折為三支夫六中一而越我夏出險  
 江而極于衡霍遂散亂而六中一而越我夏出險  
 益險巖巖巖巖巖巖巖巖巖巖巖巖巖巖巖巖巖巖  
 之外其地可畫而井無異於秦晉之近圻觀夫天  
 下之川皆至於溟渤而止滔滔汨汨雖日趨於東然



皆折於南西而後已大起而為國都小起而為洲坻  
 其尾間收萬水而後已大起而為國都小起而為洲坻  
 水勢益下弱莫能起膠蕩沆養砂汚灌汧孰知一島  
 孤峙于瀛海之中其地可葦而航無以異於江湖之  
 流水海可度兮不踰百里山可登兮不踰尋丈舟之  
 行出朝斯往而夕斯返人之遊也足可展而手可扶  
 叢爾小方外之封疆宛然大域中之氣象陽明勝而  
 氣之運也無息機土性殊而物之生也多奇相境臨  
 極邊而匪塞海洩苑氣而無瘴其植物則郁乎其文  
 采馥乎其芬馨陸摘水掛異類殊名其動物則彪炳  
 而有文馴和而善鳴陸產川游詭象奇形允夫天下  
 之所常有若茲無不有而又有其所素無者於茲生  
 焉歲有八黍之瀾田有數種之禾山富薯芋水廣魚  
 羸所生之品非一可食之物孔多兼葦夷之所產備  
 南北之所有木乃生水樹或出耐麵苞于柳豆筴于  
 柳竹或肖人之面果或像人之手蠟出波兮疑石鱗  
 橫港兮堆阜水鳳集而色五並鸞遊而數偶脩蝦而  
 龍鬚文魚而鸚鵡鱗登陸兮或變火鳩樹垂根兮乃  
 贊金狗鼯綠樹杪而飛馬乘果下而走魚之皮可以  
 容刀蚌之殼用以盛酒波

貝大如玉斗花黎弊刻而文鳥袖不控而黥柳一物  
 而十用其宜柳三合而四德可取木之精液蕪之可  
 通神羽鳥之氈毛製之可飾容首有自然之器具  
 粲然之文繡天下皆有於茲獨無之居民蕃息夜  
 戶不閉而無觸藩之虞江南皆無蚰蚱茲獨有之寓  
 公久居照壁見喜而無比風之思噫斯也也近隔雷  
 而氣之通也胡為無異若是者雖云去齊晉殆萬里  
 知造物者之無深意也然則茲甸之所以為甸而奇  
 之獨遺於人耶上曰不然天地盛人曰然此物之奇爾  
 何而於南始也黃帝北都涿鹿中而堯舜漸南而於  
 都於河東其後成周之盛乃自豐鎬中而南而宅於洛  
 中蓋自北而漸南非獨天地之氣為然而帝王之治  
 亦循是以為始終是甸居乎嶺海之外氣獨後至其  
 至蓬而發也遲固其理也亦其勢然是以三代以前  
 遜在荒服之外而為駱越之域至于有漢之五葉始  
 階七郡而入于中國曼胡之纓未易也推結卉服之  
 風未革也持章甫而適之尚情而未之識也魏晉以  
 後中原多故衣冠之族或宦或商或遷或戍紛紛日



來聚廬托虜薰染之化歲異而月或不  
 久假而客反為主劑獲悍以仁柔易介  
 則禮義之俗日新矣絃誦之聲相聞矣  
 彬然盛矣北仕于中國而與四方髦上  
 名天子殿陛之迹縮紳其表者笑已冠  
 云所謂奇者顛在物一非謂也  
 拱手而言曰中或  
 至是乎驗矣  
 豈無意哉蓋  
 乎天地故能握乾符而  
 勢咫尺之間振舉乎萬里斯之頃流  
 庸腐以為神奇變雜駁以為精粹遐  
 既凡其所期或不遂引而弗替今終  
 如是則斯甸之所以為奇雖造設於  
 表而章之昭示於萬世者實本乎  
 聆茲言也慨然以哈繼之以歌曰  
 今載闢地而開天上帝眷顧兮付  
 仁周八表今顧獨倦倦於窮海之一  
 何幸得聖人品題之言千秋萬祀  
 今長炳炳琅琅

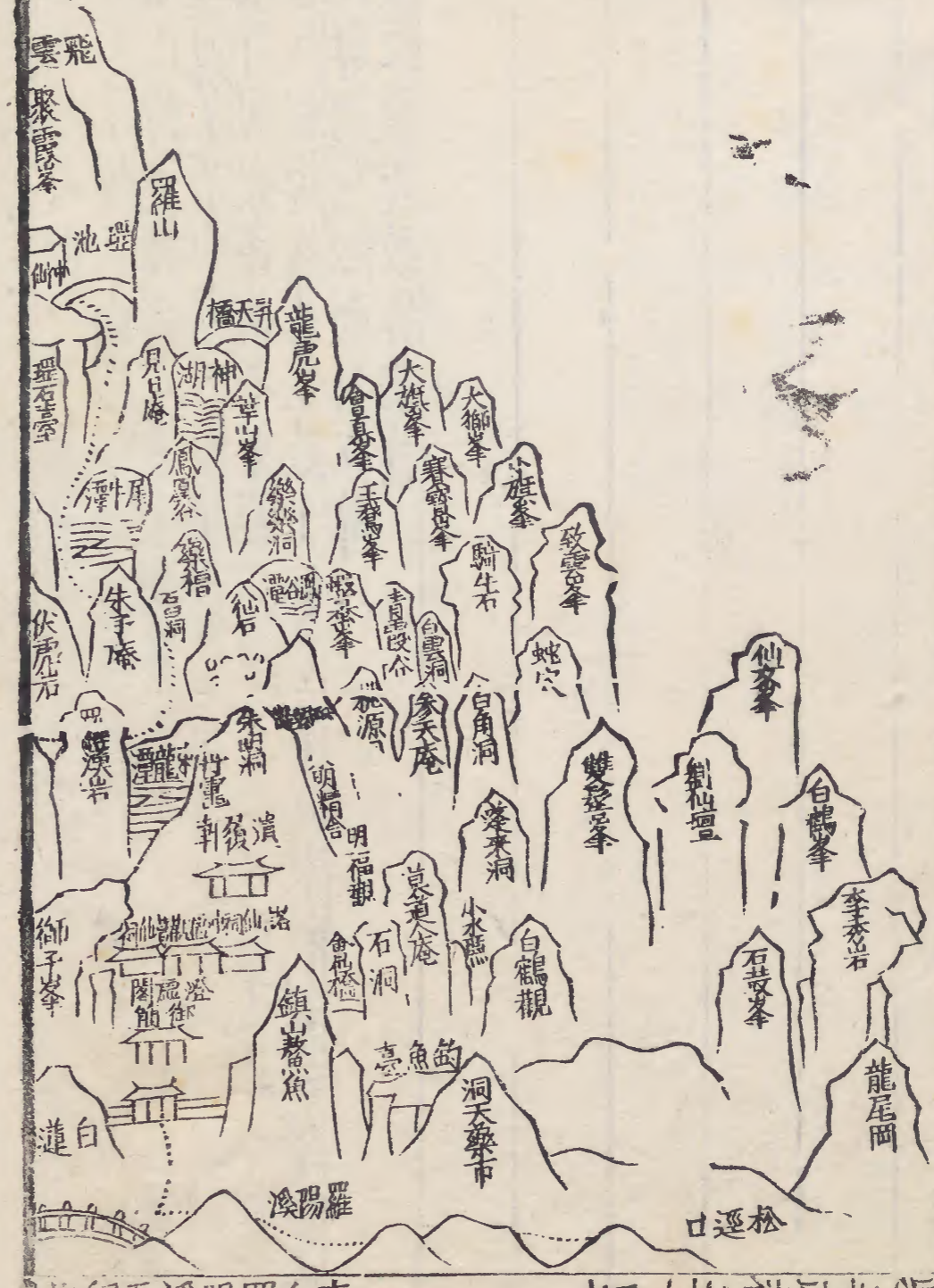
乎天地之間王替襄瓊州歲瓊州  
 連亘千里西南維翠五指參天川流  
 帶山障海俚發之東金鷄雙益中  
 涵匯茫茫中宅一方鳩靈萃奇月  
 溟奇甸擬蓬島之東藏鼎配二獻  
 牧代相燁煌凡生茲土如你在席  
 極母謂荒陬而自立辟  
 波臣獻規敢告執戟



縣白鶴山二十五里 東自松溪至增城縣泉山二百里 東南自龍尾岡到博羅

北自大獅嶺至南

北自大獅嶺至南

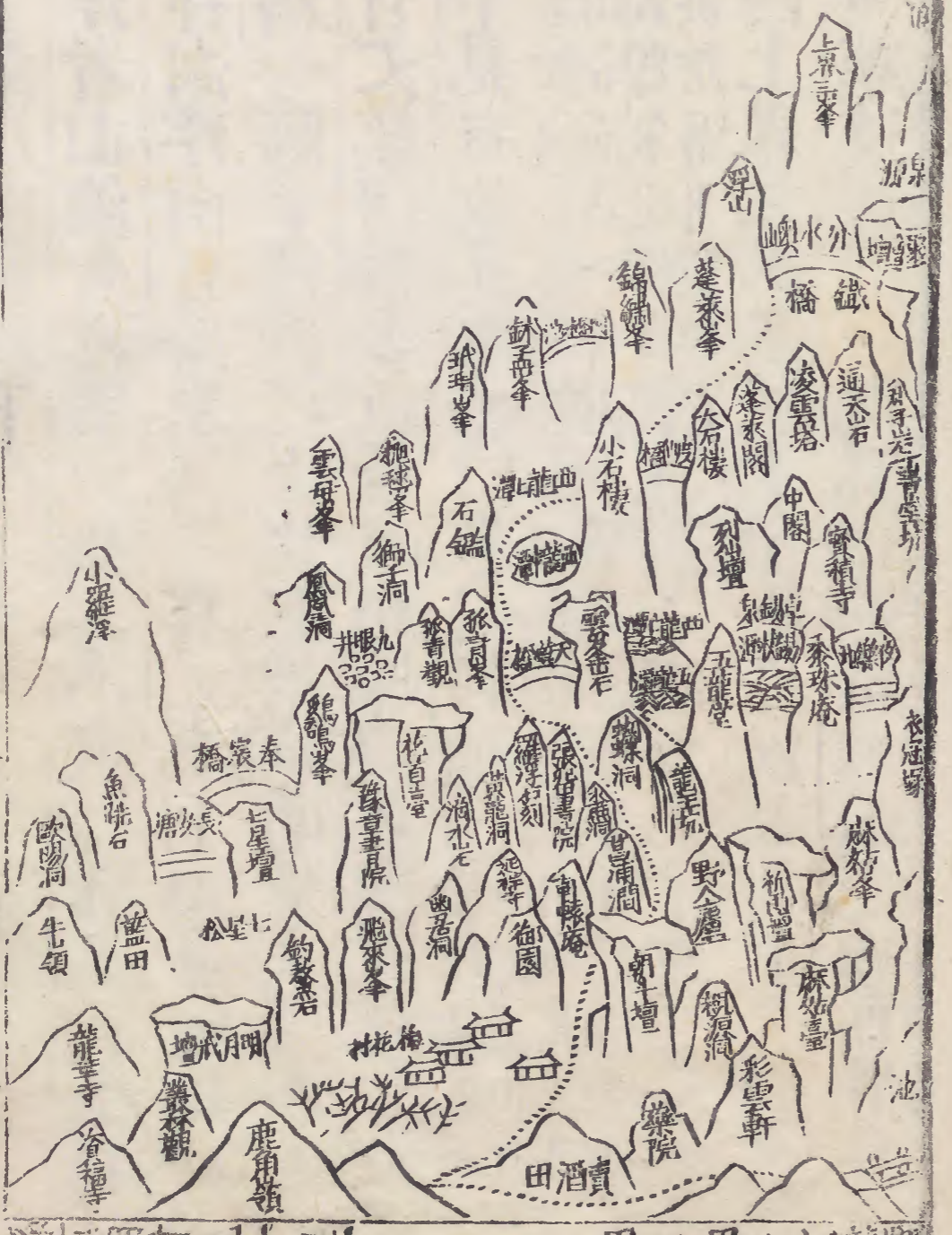


南自羅陽溪至善

增城縣界十九里

增城縣界十九里

縣鳳凰岡二百三里 西自泊頭至番禺縣白雲山二百里 西南自牛嶺到東莞



龍江心界二里



羅浮山圖經下

羅浮者山總名也羅山在番禺東二百里其上有桂  
 樹神湖浮山自海來傳之其上有平田嘉穀崖巘皆  
 合為一臨于博羅之上北望增城南望東莞高三千  
 六百丈巔曰飛雲頂帶岨起峰曰聚霞周迴二十里  
 夜半見日故其中麓曰朱明洞山海經桂林八樹在番禺東即羅山也南越志此山本名蓬萊山一峯在海中自會稽浮往與羅山合而為一今山上猶有東方草木乃浮山也道書名為朱明耀真洞天其峯四百三十有二飛雲頂  
 西曰上界三峯高三十仞不可以上其下迤衍有雁  
 水與湖汝應曰池有神仙當二山之巔實唯泉源

福地俗呼分水其中有石如梁曰鐵橋湍水出焉分東

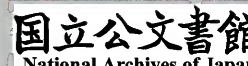
西流注于潭又南流注于淵五龍蟠焉歲旱禱之則  
 躍出而雨其嶺十有五其石室長溪各七十有二瀑

布九百八十其洞穴潛通句曲僊靈之所居也藝文類聚  
謝靈運賦言羅浮與三茅相通以節畧不錄是多玉樹芝草珍禽奇獸神

湖東三百里有昇天橋其陽有谷夜聞鈞天之音是  
 謂夜樂洞有鳥焉其狀如鷄五采而文浴于谷口之

水是曰鳳凰之谷其下石槽之水出焉有石曰洞八  
 仙石中路有書堂坑黃勵脩真之所其鐵橋西曰大

石樓其南有橋曰度仙相去五里曰小石樓有石門





逕路十里可至上而嶺岼至巔三百丈周廻二百里  
 下而斜矗至麓三千三百丈周廻五百二十里羅山  
 之陽有瑩石臺高六百丈廣七十丈其上多奇石其  
 下有峯曰華山其南曰香臺又南曰會真多木無草  
 有五色雀又南有谷焉前望朱明洞後臨蝦蟇峯是  
 曰青霞之谷蘇玄朗修煉之所又南有丹竈夜有光見于東  
 北龍虎峯如霞而五色草多芝其東曰柳原洞  
其東南有貫仙曰其下曰叅珠庵下有二穴出風雲而雨東北曰大  
 獅峯又北九十里其下曰叅珠庵接于增城曰鸞嶺又東兩

峯間出曰大旗曰小旗又東一峯曰致雲又南一峯  
 秀麗特起曰仙女又西南一峯如貝而文曰賽寶又  
 東南曰雙髻峯有仙壇符竹俗呼竹葉符羅水出焉釣魚  
 臺東南為碧溪又西南流為羅陽水又東南有白鶴  
 峯又南有峯平而圓曰石鼓扣之有聲是謂神鉦水經  
註浮山東石樓下有兩石鼓扣之清越所謂神鉦者也又南為松逕口其東為  
 龍尾岡又東南四十里龍江之水自龍穴出焉西北  
 與羅陽水合南流注于海自松逕口至于白水山百  
 里而近羅浮之東麓也浮山之陽有蓬萊峰其上多  
 龍公竹有鳥焉毛彩如孔雀而五距各曰碧鷄其下



有壇列僊之所集也其東南曰獅子峯多萬年松又南曰麻姑峯女僊之所集也有獸焉麝身狼尾馬足而黃色名曰麒麟或降于麻姑臺道書黃麟真人王遠乘之以陟降至則神祇迎謂會宴聞靈籥之聲嘗集于麻姑臺人或見之其西有觀源洞王野人所居又西雲峯巖之下有蝴蝶洞四時出綵蝶世傳萬洪遺衣所化其西南水簾出焉是謂水簾洞其南有菖蒲澗安期生服食處其西南有天漢橋又西南有孤青峯對石樓南仙奕石鑑在焉其南金沙洞中有花首臺金沙洞南漢改為黃龍上建天華宮蓬萊峯之西曰錦繡峯是多異花草又西四峯疊出曰鉢盂曰玳瑁曰拋毬曰鷄鳴其陰雲母峯之西北曰鳳凰

岡神女居之雲母峯在西龍潭上轉泉源山其山雲母之界則增城縣也乃何仙姑所居其山雲母之水出焉西北注于增城之西青山而成淵神龜潛焉是曰龜淵淵東石逕可以步壑而上又西南曰飛來峯其傍有梅花村又西南五里有鹿角嶺自中路之南平疇迤邐而西曰藍田又南曰賣酒田又西南曰泊頭其北為小羅浮岡其下有跳魚石又西北有牛嶺十里至增城又西有奉宸橋其南有七星松王維集云七曜仙靈之所息也羅陽之水西流與增江合其一南流與龍江合三十里波羅之水入焉又南流注于海自泊頭至于白雲山二百里而遙羅浮之西麓也



南海瀾至此



東北陬入東海 東至渤海自碣石通朝鮮扶桑入于尾閭 赤水出崑崙山

東南陬入南海 通洋大嶺島至南

海勃下入流



西北陬入南海 百至于賓水皆西流注于西海 弱水出崑崙山

國諸土赤邑林



南海圖經

廣東三面皆瀕海地也禹貢三江皆從會稽入于南

海會稽志南江從會稽吳縣南入海中江從丹陽蕪

縣北東入海蓋漢會稽地廣綿亘四會稽之南五嶺

復有三江又從廣城南一百里合流入于南海分東

西二道焉東道八十里出古斗村南自此浩淼無際

增城志南海在縣南八十里至沙貝二十里又東南

二百里抵東莞南海衛又南六十里出虎頭門又南

一百五十里抵南頭城有東莞守禦千戶所一名城

堂海門經官富山下海可抵甌越郭璞註今臨海

天子天子遣太中大夫嚴助發兵往救未至閩越

往漸出乃以東甌為閩浦縣今按一統志永寧今黃

巖間浦今臨海寧海二縣海在台州府城東三縣皆

瀕海海中尾閭與海門馬筋相直自高山望之其

水湍急陷為大瀆者十餘乃東海泄水處北至寧波

鄞慈谿定海象山四縣皆濱海倭夷諸國皆抵此登

陸西至會稽山陰縣自嶺東惠州府海豐縣南八十

北則浙江入于海口

里出甲子門又東至潮州府城南一百五十里出潮

陽東北可抵閩越博物志東越通海處南北尾閭之

深險絕之國也今按一統志漳州府龍溪漳浦二縣

濱大海與潮相接然山多於東甌故閩越至東甌東

甌不可以入閩越又東至泉州府城東南下海行二

日抵澎湖嶼自府正東海道行二日至高華嶼又二

日至龜鼉嶼又東則抵青濟以至登萊島嶼環抱



爰有蜚樓鮫室

漢書海傍有蜚氣為樓臺木是為東華海賦天琛水恠鮫人之室

是為東

海其別則渤海故東海又名渤海云海運自金陵之

龍江為通路東往海門而南行可以至廣州古斗海

晉劉裕滅南燕還建康遣孫處襲盧循至東衝即此

道也東衝在番禺江中今東廟前俗字以衝為涌

山中洪過磬山南過儀真鎮江陰南到瞭角甯南路

即太倉州於劉家港放船出揚子江南岸北往白水

洋望北行使船往東至沙門島即渤海也此海運往

十五里入海東則西道七十里出上弓灣見西海壩

至浙南則至閩廣又西南二百里抵新會縣出城南八十

里為崖門崖門在海中俗呼海為烏猪洋又南七十里廣海衛扼其

要衝官軍每征海寇必集於此又西覘岡至南寧有

夜郎豚水出牂牁江一統志廣西南寧府本古邕州

豚可通巴蜀漢武帝發夜郎兵會番禺即此道也江

合黔江其西南由憑祥海路可抵駱越郭璞謂甌在

郡為西甌今邕州與思明府憑祥縣接界入交趾海

皆駱越地也唐咸通未安南都護高駱奏開本州海

路從之初交趾以北距南海有水路多覆巨舟駱往

視之乃有橫石隱在水中奏請開鑿以通南海之利

詔從其請駱乃召工啖以厚利竟削又自嶺西陽江

縣西南陽江西南本吳海安縣南越志縣南抵電白

縣東一百里而往西南出限門則川流皆放于海爰

有海驃水犀龍鯉南越志海中出驃馬似馬一角而

牛尾水犀似牛出入有光水為之



開魚似龍者曰龍鯉海在電白縣東連茂是多文魮

名吳川二縣限門則在吳川縣南三十里是文魮

珠鱉南越志海中有文魮狀如肺四眼六脚而吐珠而有

海人焉見之則風形如僧而小登舟而坐至則戒舟

大風有魚焉腹有兩洞皮可飾刀劍其名曰鮫長丈兩

洞貯水以養子子朝出食暮還母腹常從臍入口出中有軒轅之丘鸞自歌鳳

自舞是為天樂其外有炎洲洲上有獸焉如狸而青

鐵椎擊之輒死張口向風而活其名曰風生可以已

疾常特一小杖遇物指之飛走輒不能去有人得之

和菊花服之益壽洲之下多鮫人氣或蒸為海市

瀾旁登氣時結為城郭樓去海康縣東十里對面即

為海郡邑則為島十又南則通島夷藩服之國以

千百數占城暹羅諸蕃皆占林邑等國極自巴蜀而

抵于真之西則水皆西流注于西海史記西海其東

鹽澤替行地下其海一而已自青齊北至滄州則為

北海亦曰瀛海其別至于極北為瀚海南與渤海合

自碣石通朝鮮諸國直抵扶桑一望汪洋溟濶三神

山在焉博物志海中有蓬萊方丈其西海則通西域

樓蘭姑師邑有城郭臨鹽澤至條支則臨大海洪邁

隨筆海一而已地之形勢西北高而東南下所謂東

北南三海其實一也北出至於青滄則云北海南至於

者詩書禮經所載四海蓋引類而言之漢書西域傳



所云蒲昌海疑亦溱居一澤爾班超遣其英往條支  
 臨大海蓋即南海之西云按漢書不考史記  
 故云無西海可謂謬矣以條支惟南海居東南委輸  
 所臨大海為南海之西則得之  
 之極為萬水所宗故出虎頭甲子二門則東西二洋  
 隨舶所之東可以至倭國西可以通西蕃故曰海為  
 百谷之王以其下也翁受自北而東西迤演夾乎左  
 右故南海獨弘且遠稱天池焉蓋南齊張融海賦有序  
 乎使天形寅內物情敷外寅者言之業也吾遠職荒  
 官將海得地行關入浪宿渚經波傳懷樹觀長滿朝  
 夕東西無里南北如天反覆懸鳥表裏苑色壯哉水  
 之奇也奇哉水之壯也故古人以之頌其所見吾問  
 翰而賦之焉當其濟興絕感豈覺人在我外木生之  
 作君自君矣吾何知焉賦曰分渾始地判氣初天作  
 成萬物為山為川為川為川為川為川為川為川為川  
 而之相也則窮沒渚萬里藏岸控會河濟朝揔江漢

曰混浩貴巔倒發濤浮天派遠灌日飛高樞撞則八  
 絃摧墮鼓怒則九紐折裂擗長風以舉波瀾天地而  
 為勢瀝澤洽來往相拿汨淡淵激率石成窟西  
 震淵之曲東振陽谷之何若木於於是乎倒覆折扶系  
 而為渣濩濩門渾官和碾渤濟淪溥瀾淺壟崑崙  
 轉則日月以驚浪動而星河如覆既烈太山與崑崙  
 相壓而共潰又盛雷車震漢破天以折穀迷連宛瀨  
 輾轉縱橫揚珠起玉流鏡飛明是其田堆曲浦缺關  
 弱渚之形勢也沙嶼相接洲鳥相連東西缺缺如滿  
 于天梁禽楚獸胡木漢草之所生焉缺缺動路深  
 雲暗道之所經焉茗茗蒂蒂宵宵翳翳晨鳥宿於東  
 隅落河浪其所西界茫沆沆缺汨魂漫桓斝踞委岳橫  
 踈危巖重彰岌岌攢嶺聚立若相追而不及峯勢縱  
 橫岫形參錯或如前而未進乍非遷而已却天抗彈  
 於東曲日倒麗於西阿嶺集雪以懷鏡巖招春而自  
 華江涿泊滌巖拍嶺觸山壞石汗潯寒沉磯決湜  
 河流柴礮旣頭浪低波落硤折嶺控峯罕浪浪破  
 朋山相碇萬里藹萬極路天外電戰雷奔倒地相盪  
 獸門象逸魚路鯨奔水遽龍魄陸振虎竟却瞻無後



向望行前長尋高眺唯水與天若乃山橫  
 摧波磊若驚山竭嶺以疎石鬱若飛烟奔雲以振霞  
 連雲高而交綵山接玉繩以通華爾乎夜滿深霧書  
 長掩五地交氛汪汪橫橫沉沉浩浩湫湫大益蓋九  
 相蕩若子之風沫相排日出素積雲開浪散波合  
 山蹟若乃漉沙構白熬波出素積雲開浪散波合  
 爾其奇名出錄詭物無書高岸乳鳥橫門產魚則何  
 動天發噴灑鯨鯢鱗鱗共日吐霞吞河激月氣開地  
 墳蹠動崩五山之勢紫相煥七曜之文蟠螭瑁蚌  
 貝繡螺玄珠互綵綠紫相煥七曜之文蟠螭瑁蚌  
 鱗漬綵昇紛起龍塗於靈步翔緒歲去缺歸柔風麗  
 景晴雲積暉起龍塗於靈步翔緒歲去缺歸柔風麗  
 之如曹落輕雨之依依獨湧乎驚萬容嶺抵藥木以  
 揚浪相礪而起十狀波獨湧乎驚萬容嶺抵藥木以  
 艾提陰扶容曼綵秀遠華深明藕移玉清蓮代金  
 芬芬於遙渚汎灼爍於長濶浮艦雜軸遊交艘缺軒  
 帳席方遠連高入驚波而箭絕振排天之雄綱越湯  
 谷以遂景渡虞淵以追月徧萬里而無時淡天地於

揮忽而集飛而未半鯢龍趨而不逮用人未及復其  
 喘已周流宇宙之外矣陰鳥陽禽春毛秋羽遠趨風  
 遊高翮雲舉翔歸棲去連陰日路瀾漲波渚陶玄浴  
 素長絃四斷平表九絕雉翥成霞鴻飛起雪合聲鳴  
 侶如翰翻群飛關溢繡流浦照霞爾夫起鏡河色小  
 白如林涼空澄遠增漢無陰照天容於鯨鏡河色小  
 於鮒濤括蓋餘以進廣浸夏洲以洞深形每驚而義  
 維靜跡有事而道無心於是乎山中琴高道外袖輕羽  
 天英徧華日色盈秀則若士神於源潮帳春霞於秀  
 以衣風逸玄裾於雲帶筵秋月於源潮帳春霞於秀  
 瀨曬蓬萊之靈岫望方壺之妙闕樹過日以飛柯嶺  
 回峯以躡月空居無俗素館何塵谷門風道林路雲  
 貞若不乃幽崖阨隈隩之窮駿波虎浪之氣激勢之  
 所不攻有卉有木為灌為叢路綵網雜結葉相籠通  
 雲交拂連韻共風蕩洲激岸而千里若崩衝崖沃島  
 其萬國如戰振駿氣以擺雷飛雄光以倒電若夫增  
 雲不氣流風斂聲潤文復動波色還驚明月何遠沙  
 裏分星至其積珍全遠架竇論深瓊池王壑珠岫瑯  
 峯合日開夜舒月鮮陰珊瑚開績瓊池王壑珠岫瑯  
 色雜照冰霞洪洪潰潰浴千日月淹漢星墟滲河天



界風何本而自生雲無從而空滅缺麗色以拂烟鏡  
 懸暉以照雪爾乃方員去我混然落情氣暄而濁化  
 靜自清心無終故不滯志不敗而無成既覆舟而載  
 舟固以死而以生弘芻狗於人獸導至本以克形雖  
 萬物之日用諒何縉其何經道湛天初機茂形外亡  
 有所以而有非膠有於生末亡無所以而無信無心  
 以入太不動動是使山岳相崩不聲聲故能天地交  
 泰行藏虛於用舍應感亮於圓會仁者見之謂之仁  
 達者見之謂之達也者幾  
 於上善吾信哉其為大矣

論曰予嘗觀鄉先正所論而深繹之天人之際淵乎  
 不可測已及考堯時冬至日在牽牛推步自成故曰  
 日短星昴積三千有餘歲日軌不及天步漸還於箕  
 則奎壁昏中鶉尾臨于星紀故老人星位乎丙者恒  
 見海中開元之世踵羲叔之故智測晷南交亦已著

明矣

通鑑開元十二年命大史監南宮等測日長  
 及極星立八尺之表同時候之陽城畧長

四寸八分弱而日北至夜視北極出地高三十四度  
 十分度之四南至交州畧出表南三寸二分八月海  
 中南望老人星下與星繁然皆古所未名大率去南  
 極二十度以上星皆見白居易詩所謂規外布星辰  
 者也老人星位乎丙居鶉尾之次  
 其見海中則臨南斗越分明矣 證諸羲文之易西

北山之所起也乾主乎日自南而降交坤中而成坎

陽止陰上者自是動乎下而為迅雷則離火上通震

反易由乾陽降也震居離位則陽復升矣故近山之  
 地雷電必迅而嶺表為甚惟乾主日故大明自西北  
 而出東南澤之所潴也坤主乎水自北而升交乾中  
 而成離陰入陽下者自是說乎上而為廣澤則坎水

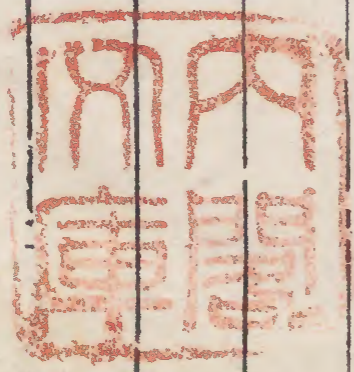
下壅

巽兌反易由坤陰升也兌居坎位則陰復降矣  
 故近川之地澤陂必廣而瀕海為多惟坤主水



故大澤自東故天地立於氣而乘於水渾儀象之眦  
 南而注西海諸圖經其猶嶺海與水交於日澤通於山炎動流濕  
 潤說就燥則寒氣至而霰雪降矣爾雅言岨齊州以  
 南戴日為丹穴故羅浮夜半見日有鳳凰谷焉蓋先  
 天之良後天之乾也蒙莊亦言南溟者天池也鯢化  
 鵬徙搏扶搖而上者九萬里今近嶺不聞颶風惟積  
 于夏秋之間乃起于海若負大翼而致力然蓋先天  
 之兌後天之巽也夫鳥有鳳而魚有鯢曷至於人而  
 疑之翕翼奮躍迪哲炳靈者紛綸莫數二獻作相寔  
 應珍符始興又獻公張九齡相唐南海清獻公崔與之相宋齊各異代嶺海師表廣帥方大嵗建

揚粵其誠鄒魯與世或以溪洞伏寇相訾詬嗟  
 乎雀符之盜伊川之戎中州且然獨揚粵乎哉  
 贊曰堯宅南交揚粵肇闢坤轉斗牛乾旋奎壁雪應  
 星臨風隨教易五嶺塵清三江波息文武恬熙輔我  
 皇極



廣東通志卷第二



席  
正  
卷二

一  
臣  
終  
一

以



