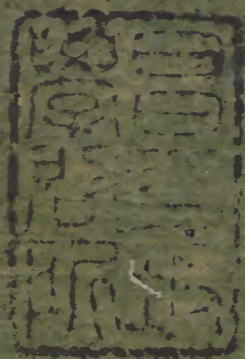


類輯錄之諸書

十四五六

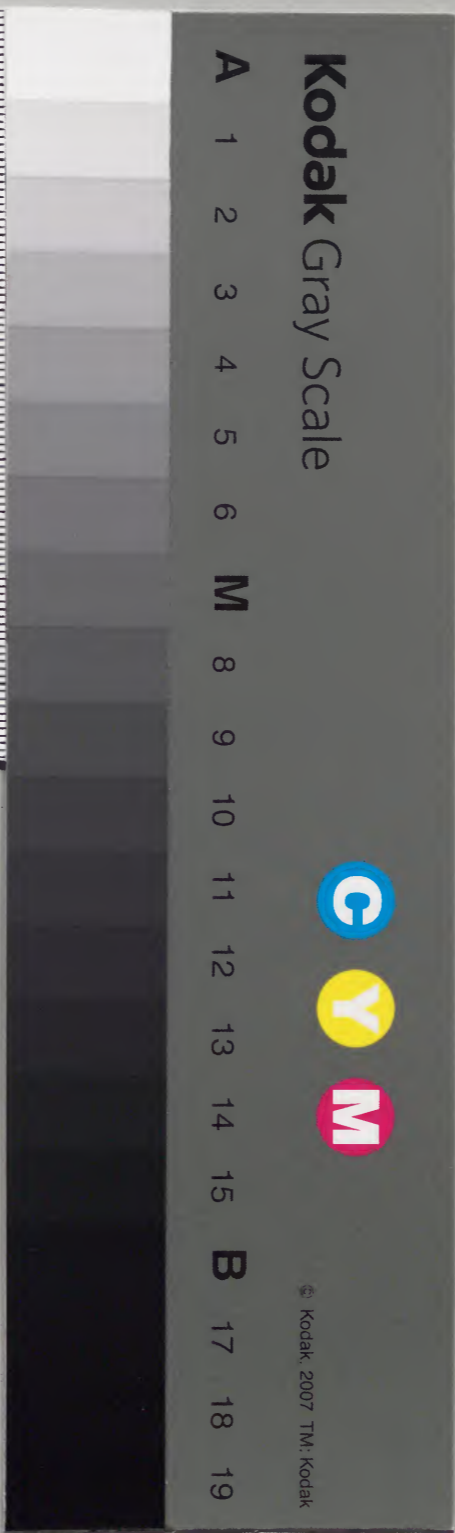
止



漢書門			
九	五	五	
一	七	五	
六	一	一	
冊	架	函	號

內閣文庫		
三	九	漢
函	五	書
一	五	
架	冊	號

內閣文庫		
番號	漢	9551
冊數	6	(6)
函號	299	261





輯練兵諸書卷十四

淺草文庫

東牟成繼光元敬父著

短兵



以藤為之中心突向外內空可容手軸轉動週簷高
出雖天至面不能滑泄及人內以藤為上下二環以
容手肱執持重不過九斤圓徑三尺兵人一手持牌
一手持腰刀此即岳飛旁牌麻札刀之制令軍低頭
只砍馬足以敗兀朮拐十馬是也其制雖稍有不同
其用則一以牌兵持必以狼筈為特蓋此皆短器不

能當馬用毫拒其馬以牌出毫下砍其馬足以器
出入陣中行伍之內進退便利且衛且殺南北通用
之利物也

古有圓長二制主衛而不主刺國初木加以革重而不
利步以藤為牌近步福建鏡子雖不能革而矢石鎗
刀可敵足代田曹之用南方田塍泥而中頗稱極
便

凡藤牌要堅大輕遮一身每人長刀一把棄鎗三枝藤
牌無棄鎗如無牌同蓋長短勢絕急不能入須用棄

鎗誘之使彼一顧則藤牌乘隙徑入矣

藤牌卑入跳舞內有閃滾之類亦是花法之須持標與
長鎗對殺先標使去亦要不早不遲標既脫手要進
得速出刀快方為成藝

試標鎗立銀錢三箇小三十步內命中或上或中或下
不差為熟

一藤木牌二人一排先自跳舞能遮身最密活利者為
合式舞過即用長鎗手對戳鎗到不慌忙不先動鎗
一戳即隨鎗而進鎗頭縮後則又止進時步步防鎗

不必防入牌向鎗遮刀向人砍只至鎗手之身為上等舞生而對熟者為中等舞熟而對生者為下等鎗到慌忙者膽小故也其人不可用牌刀亂使不知防鎗者為下下等

圓牌北方無藤以柳木加革代之每人長腰刀一把北方胡馬疾速又有盔甲不必用標鎗聽放砲一箇中軍豎起黑旗是集牌子的旗各牌子俱集中軍伺候習時二人一排務要遮得身過為妙先于界河插棍四枝粗五分高可二尺以上者約與二人闊狹相等

聽各人使牌上前專砍樹枝砍空者以下等行罰此即馬脚也臨陣時以牌向頭上繫架遮當虜箭只是低頭下砍馬脚原有退步使法今不必學試牌木棍各牌子自備每人一次一根

牌刀造法鐵要多煉又用鈍鋼自背起用平削平削至又平磨無脊乃利妙尤在尖近時匠役將及去厚不肯用上平磨止用側銼將刃橫出其芒兩下有肩砍入不深刃芒一禿即為頑鐵矣此當辯之

虜用刀我兵亦用刀况我軍力不壯于虜必須比他長

了一寸乃有一寸便益便砍不着他身上必先砍着他馬頭今除箭手另給腰刀銳手特給長刀外凡暨立白旗是集刀手的旗各馬步軍長短刀手俱集中軍聽候每馬兵一旗預備長短棍二根一根長七尺一根長三尺五寸短棍在前長棍在後相去二尺馬軍各馳馬步軍各趨跑向棍來馬軍用分鬃箭射長棍三天馳上先砍短棍一刀如馬頭次砍長棍頂頭一刀如虜身步軍長刀俱聽令如原習倭刀進法向前低頭下砍短棍棍一刀如馬腿轉身上砍長棍一

刀如馬頭中式者賞

試刀以能衝入釵鉞狼筈不及遮隔為熟二人一排舞路既多疾速為上等次以木刀對砍舉落疾速不使人乘隙得犯為上等其等第一照藤牌擬之馬上惟利輕捷鋒芒他如斧鉞鐮槌大刀鈎鑷之類膽大藝特能獨馬出入陣中者問或有之不可以教隊兵不可堂堂當大敵

西北原野之戰舊俱用大棒緣虜人盔甲堅固射之不入戳之不傷但用棒一擊雖堅亦靡但勢短耳且雙手

舉用而馬上用刀下擊必然閃墜此步技也而今用
之馬上不亦左乎今製法長八尺粗二寸用一步一
刺棍法習之位在五兵後必欲馬軍兼用須加一短
又可三寸如鴨嘴步則利于捧刺則利于及兩相濟
矣

聽中軍立起藍高招各捧并俱集聽候每隊備短棍一
根長一尺長棍一根長四尺稟安訖兵以六人為列
聽擗鼓飛跑向前一齊步去先步短棍一下如步馬
脚同又高步長棍一下如步馬頭同賞罰例與刀棍

同

二人對打步下擊重有力不做等候相待之套打合拍
位下下壓着他棍而入者又路多者為上等步無力
而者與有力而生者為中等力怯步遲緩舉待敵
者為下下等

狼筈乃用大毛竹上截連四旁附枝節節枒杈視之粗可
二尺長一五六尺人用手執遮蔽全身力鎗叢刺
必不能入故人膽用為前列廼南方殺倭利器
今用之以拒虜馬尤為可用

凡用狼筈須要四面竹枝堅直粗大杪加利刃長一尺許擇力大者勝之然後以牌盾蔽其前以長鎗夾其左右又必須釵鉞大刀接翼應之蓋筈能禦而不能殺非有諸色利器相資鮮克有濟若精兵風雨之勢則此器為宜贅之物矣

一試狼筈先令自使首其身半步濟次用鎗對較凡長鎗哄誇不動又能遮隔不入為熟

長鎗用毛竹之細者長一丈七八尺上用利刃重不過四兩或如鴨嘴或如細刀或尖分兩刃造法亦自脊乎

刺至刃乃利必執持在根用揚家法初南方倭刃短未及我身彼已受刺又用法長則易老不可回轉長則杪細恐為馬所闖抵今觀之更可與虜戰蓋狼筈當鋒藤牌在下而前行既有藩衛去一丈餘矣短器不可戳及馬上何以傷人得長鎗于筈空戳去徑刺人馬喉面則彼既不可入我陣內又能先反彼身故不憂細弱也設若虜馬乘群齊來衝我前無筈牌徑用鎗以當之戳馬間有損折必非全利夫五兵之法長以救短短以救長長乾易邁而勢老短又難及而

勢危故相資為用以自然之勢也

長鎗之法始于楊氏謂之曰梨花今行于世者卒皆沙
家馬家之法蓋沙家竿子馬家長鎗各有其妙而有
長短之異其用惟揚家之法有虛實有奇正有虛虛
實實有奇奇正正其進銳其退速其勢險其節短不
動如山動如雷震故曰二十年梨花鎗天下無敵于
施之行陣則有不同者何法欲簡立欲疎非簡無以
解亂分糾非疎無以擣挪進退左右必佐以短兵長
短相衛使彼我有相倚之勢得以舒氣展能而不至

于奔潰兵法云氣盈則戰氣奪則避是已今有六合
之法并二十四勢

一製長鎗法式若後手如細則掌把不壯後手要粗可
盈把度有力後手要把在根盡頭度鎗身活動不滯
鎗腰要從根起軟漸細直至頭而止如腰粗則硬強
不可擊鎗腰細則軟而無力雖手法之妙不能擊打
他鎗開去也鎗稍不可輒細要自後漸細方有力最
忌太重重則頭沉不可舉動是棄鎗也鎗頭重不可
過

鎗桿稠木第一合木輕而稍軟次之要劈開者佳鋸開者絞斜易折攢竹腰軟不可用

人身側形只有七八寸鎗圈但拿開他鎗一尺即不及我身膊可兵圍拿既大彼鎗開遠亦與我無益而我之力盡難復

一比鎗先單鎗試其手法步法身法進退之法復二鎗對試真正交鋒復以二十步內立木把一面高五尺濶八寸上分目喉心腰足五孔各安一寸木逃在內每一人執鎗二十步外聽擂鼓擊鎗作勢飛身向前

戳去孔內圓木懸于鎗尖上如此遍五孔止
一長鎗共二人一班帶過柄頭于熟者為上等二人相對分鎗即進者為上等若鎗分不知進歇鎗等他人者為下等生熟例一照藤牌撥之

夾刀棍即大棒也但加一利刃如解首異其名擊刺皆便柄亦如棍刃長五寸更短更妙木柄向刃下稍存微稜度倉卒及夜間用之知其刃所向也

線鎗鐵頭長二尺蓋因柄細防虜刀砍斷及用平奪去也柄長七尺粗僅一寸鋒用兩脊兩刃形稍扁至鋒稍

薄一謂之透田鎗造法鋒用鋼三寸左右及用鋼一
尺以下皆鐵從脊分剗至刃左右面平乃利至鋒更
扁漸寬又漸收收薄則利寬則及入以下不滯矣最
利馬上直截用法一如長鎗但終不能禦長器于腰
刃互有脹負得十之五

拳法無預于大戰然活動手足慣勤肢體以初學入範之
門也學拳要身法活便手法便利稱法輕固進退得
一且腿可飛騰而其妙也顛番倒插而其猛也扳劈橫
拳而其快也活捉朝天而其柔也知當斜閃善者三

十二勢勢勢相承遇敵制勝俗云拳打不知是迅雷
不及掩耳所謂不招不架只是一下犯了招架就有
十下古今拳家宋太祖有三十二勢長拳又有六步
拳猴圈拳各勢各有所稱而實大同小異至今溫家
七十二行拳三十六合鎖二十四葉探馬八閃番十
二短以其善者呂紅八下雖剛未及綿張短打山東
李半天之腿鷹爪王之拿下跌張之跌張伯敬之步
少林寺之棍與青田棍法楊氏鎗法也子拳棍皆今
之有名者雖各有所長各傳或有上而無下有下而

無上若以各家拳法兼而習之無有不勝大抵拳棍
刀鎗釵鈿劍戟弓矢鈎鏃挨牌之類莫不先由拳法
活動身手其拳也為武藝之源不誣矣

鏡鈿柄長八尺粗可寸半上用利刃橫以彎股及用兩鋒
中有一脊造法須分脊平磨如磨刀法兩刃自脊平
減至鋒其鋒乃利日久不禿彎股四稜以稜為利須
將殺四面直削至尖度日久而不禿中鋒頭下之庫
須如大核桃大安干木杪乃不損折仍用一釘鏘之
干馬上最便可戳可格利器也以自殺倭始

一鏡鈿共用二人一排平使致柄頭者乃有力也舞熟
而驚疾者為上等舞畢即以長鎗對之大都短不接
長鎗十戳九入第鎗誘不動執鈿有勢進鎗時步步
以鈿頭照管鎗頭一擊一戳而入者為上等鎗來手
勤身搖進鎗不知提防騎鎗而入者為下等其舞敵
生熟等第一照藤牌擬之

一試釵鈿先令自使者其身手足法合一復單人以長
鎗短刀對較能隔架長鎗刀棍翼狼筈出入殺人為
熟

聽中軍豎起黑高招各鈿手集候鈿法一步一戳只戳
馬眼人眼人喉卽以棍手所用高棍立起飛身向前
一戳短棍頭如馬眼一戳長棍頭如人喉中者為上
其平日學使依教師鈿法有進無退以上射箭步銃
有定數外其比鈿棍刀鎗牌手俱以二次為準凡係
大比其進退坐作俱用臨陣金鼓號令以習之校刀
棍俱用大棍教師之法一步一戳乃為正餘皆花法
也只專刺馬腹人喉馬眼人面聽中軍豎紅高招刀
棍手俱集中軍聽候亦照前備二項木棍聽搗鼓騎

類轉使馬飛馳向短棍戳一下卽戳馬眼馬腹也次將長棍
戳一下卽戳賊喉面也先將鋒炭染黑或以灰刷曰
中者為止務要戳入重按出速不然不得戳第二下

凡扒杖棍俱要長一丈二尺蓋短兵須長用度可入長鎗
每人解首一把

外有飛標斧鉞毒弩鐵搥鞭簡雙頭棍等名器惟鈞鑣槍

宜云伍

鈞鑣又鈿如轉身跳步之類皆是花法不惟無益且學熟

設人第一鈇鈇花法甚多刻去不盡只是照俞公棍
法以使人鈇鈇鉤鑷度無花法而甚實用也

[Faint bleed-through text from the reverse side of the page]

類輯練兵諸書卷十五

聲類

東牟咸繼光元敬父著

號笛即嗩吶也吹則聚各官旗頭目發放軍務到齊方止
喇叭有三聲吹是掌號大小將領門前及教場行營處吹
第一次衆士收拾火兵造飯遲半時吹第一次各飯
訖出門吹第三次各兵赴劄營地方取齊候主將到
發放施行其在營中或在教場乃各人飯過出門只
掌一號便聽令行營或操演不必仍用二號三號

一喇叭吹長聲一聲謂之天尊聲各兵齊吶喊吶喊所以壯軍威有不齊者巡視旗竿治

凡旗點過只吹喇叭一長聲放統一箇磨旗各兵看旗所向某處轉身轉車

一喇叭吹擺隊伍聲車步騎三兵就下脚下換營各箇空地擺列

凡擺隊已完喇叭稍歇後又吹擺隊伍者車步騎三兵一字列開成陣備戰

一喇叭吹單擺開各隊即便換隊甲疎疎擺開每一小

隊相平離一丈五尺

哮囉一吹各兵起身再吹一次馬兵上馬車兵附車步兵

執器械立齊

銅鑼凡步鑼各馬兵下馬車正下車再打銅鑼各項兵俱坐地休息旗幟俱偃臥

若交鋒但聞鳴金一聲各兵立住又鳴一聲各兵退還連鳴二聲各兵又下脚下再轉身向前立定

凡軍中一切有音聲等類每欲止必鳴金一聲共已舉者聞金即止聽更令後即如所更之令行二聲大吹

步三聲止吹步及退兵

金邊下方營時始鳴或發人探賊是發五方旗招出營立

表立表營內所以分別明角以便出入識認立表營

外所以分別營盤防守界限賊來舉之以應遠近緩

急

羯鼓凡點步鼓各兵照先樹起旗次發兵行營每點鼓一

聲約步二十步點緊一聲行一步則將搗鼓交鋒矣

但聞搗鼓各兵趨跑向前對賊廝殺

凡下營定放銃一箇豎黃旗搗鼓各火兵出營汲水取

柴飲馬聽號收回

步鼓執用堅木為槌起遲下連兩手高舉過額而着鼓

沉重則聲齊且遠

擗鼓一鳴各單擺開兵收隊再鳴各哨收成全營旗幟通

回中軍

砲有九舉升帳砲三舉即鳴金大吹步升旗砲一舉即擗

鼓鳴鑼升帳靜砲發放後三舉營中肅靜候令內喊

砲一舉喇叭吹天齊聲吶喊一聲三舉止開營砲一

舉即聽點鼓便開營行分合砲一營一舉欲分幾營

幾路為幾舉無定數舉畢看旗幟照旗色依數分之
合營同閉營砲一舉即大吹步閉營門定更砲過夜
插鼓畢一舉喇叭吹天齊聲變令砲九號令正行之
間款別更荒令人眾隔遠一時更變恐人不知夫于
眼視故先舉砲聲然後方用旗幟號頭等項示行一
聞砲前令自止專心側耳聽新起何令照行

凡定發放主將出至教場幕屬等官先行卷見回還中軍
官稟掌號笛眾官頭聽發放望旗向左右前後磨轉
一次官旗用手旗引于場前轉身向上換次先騎兵

次車兵次步兵各頭目自隊長以上皆赴事急只同
旗總以上隊長守伍至臺下五定笛止中軍傳云官
旗過來各齊應一聲以卑而尊先隊長次旗總次車
正次百總把總千總俱跪次管將于臺上跪先起乃
發放眾白官旗聽着耳聽金鼓目視旌旗手熟擊刺
步開進止馬習耽逐謹戒策響車熟分合嚴飭火景
萬人一心百進無退違犯的軍法不饒若別有講論
各靜聽主將逐一親說記定依次分付每一項人員
班內一人先尊行後卑行高聲報白某官叩頭命起

至百總止又發放曰車正聽着凡車戰進止號令俱
車正之責臨時差誤責有所歸車正起去又曰舵工
聽着凡左右前後縱橫曲直俱着車旗聽命車正擺
營不合高下失誤責有所歸次巡視藍旗過列聽發
放曰凡八操喧嘩不肅下營行伍不齊行營換前越
後臨陣舉動違令斬賊強奪首級戰畢妄殺降人擅
擅取奸犯科俱聽爾拿來處治臨陣摘牌當戰被耳
回兵查明分別輕重以行軍法若故縱需索治爾之
罪發放畢分付各官旗下地方大吹步得勝鼓樂聽

各回營各哨將一體掌號笛一照臺上發放即便金
鼓班聲相聞無妨也哨將發放畢千總用旗招把總
以下發放亦照臺上但云奉臺上號令畢把總招百
總以下發放只傳臺上分付親口之言不用耳聽金
鼓等文亦云奉臺上號令畢百總招隊旗總發放先
發放所聞把總之言次發放已意畢旗總集隊總各
隊兵士發放亦云奉臺上號令將節奉各上官詰頭
一一講說分明畢隊總亦令各兵跪聽分付云奉臺
上號令發放畢但凡謂發放係奉臺上號令凡早一

等者必跪聽敢有違者即時巡覘旗竿送臺上細步
遊營

夜巡發放日官兵聽着夜巡謹慎毋得懈惰悞了軍
法不跪

船管發放掌號官發放云官旗聽着耳聽全鼓眼覘旌
旗駕船如鳥見賊爭先同舟共命奏凱還師各埔益
將本船甲兵盡數俱令跪聽先發放板招手曰船若
着淺治爾之罪次發放縋手曰使風不正治爾之罪
次發放舵工曰船去不能直射賊舟治爾之罪發放

發號施令預先決定不可臨時反覆使三軍疑惑故六將
無還令凡應行軍務係有文字軍緩者除通行揭示
外若值緊急軍機雖有文字抄示不及者主將門上
掌號笛各偏裨傳帶頭目自百總以上赴聽面諭夫
主將一人耳車步騎官兵數萬一句說話如何傳得
遍知但主將號令只得偏裨偏裨只得中軍千把總
千把總只得百總百總只得旗總旗總只得隊總隊
總口授軍兵而止須要傳說明白叮嚀熟記若一時

聽記不全還挨次再問所傳之人若都問不明再問
主將不許推越推挨若有得令不得傳到不遵及與
傳說不明或忘記不來再問以致誤事者軍法重治
干係偏裨者軍小則治其中軍官其告示文字之類
亦要挨次抄傳互相字字說明以上二項傳諭口令
抄騰文字仍要一字一言不許增減及別添禍福之
說每傳畢差巡視旗干衙上或歌家與二三軍人來
問之照不知條內查治所由

一號令軍中有主將

謂同在軍中之尊者非大將也而

副將以上非副總兵乃一時同事位稍次者

輒出號

令及改易旌旗軍號者重治若號令未便須合改易
者先申主將

謹慎漏泄

凡承受到軍期密約號令及關報賊情軍

文字只可傳到將領等人員自知常作提備不許漏

泄令眾人知之如漏泄致賊來我者軍法不貸

稽查傳令

凡發放過話候大小將領都發放畢主將抽

隊下一軍前問今日發放何事若知大畧則已如全

不知則取隊總問之隊總能言則治軍以罪隊總不

能言則取本旗總問之旗總能言則治隊總以罪軍
則免究是隊總傳不明也如旗總百總把總以上至
哨將一體皆然每次發放過聽哨將于各千總下取
一軍千總把總百總亦各遍取一軍問之不明者千
把總聽營將發落百總以下所抽問者紀過一次即
仍于上一等頭目再照發放法挨次說諭一遍通畢
赴臺報云今日奉到號令審問各已知悉

軍正行之間如有言語傳報應該明白曉諭者務為簡
約一二句俱旗總傳聲一旗換一旗不許越過或自

前傳後或自後傳前傳到之處仍傳回云知道了挨
傳到原發處止如有失接傳報者挨查到絕處上一
旗總說傳過某語下旗總說不知則傳過以後不知
以前一旗總不知者即係他悞了若因而悞事臨時
軍法示衆

一到止宿處前營放砲三箇鳴金落旗每營約去一箭
遠各營一體落旗聽中軍到落旗後仍復升旗掌號
笛是發放若不升旗各官自有緊軍者赴稟無軍者
謹守信地訓齊兵伍若有更令必差巡視旗口傳或

有令票不在此內

一凡水陸行營第一肅靜為要不拘何事俱聽旗鼓號

令不許口傳口傳亦不許從除明白進止用旗鼓號

頭照原給令書外若或近賊或欲暗行暗止聽中軍

如後開傳令一人挨近一人不分官日雖主將亦自

進

一物件挨次進過即便遵守水陸同傳土塊坐也傳

小短箭行也傳草木立也傳石塊坐也有警收拾

器械預妨賊未得殺傳大令箭即便于脚下隨便每

哨官為一營搶擇地勢照營陣立定聽候中軍傳令

每總為一處不許相連

凡軍中號令一向都被混帳慣了是以責不感罰不畏

我今在軍中再無一向虛言與你說凡出口就是軍

令但遇號令金鼓旗幡是聽不可指望已不便處若

有改移或望寬鏡將無還令你們豈不知平時箇箇

說是勇猛忠義你就說得活現決不信你只是臨做

步來便見高低

凡軍兵耳只聽金鼓眼只看旗幟夜看高招雙燈兩者

火把如某色旗豎起點動便是某營兵收拾聽候號
頭行營出戰不許聽人言語擅起擅動若旗幟金鼓
不動就是主將口說要如何也不許依從只一味看
旗鼓號令兵者各營把總把總看中軍如播鼓該進
就是前面水裏火裏也要前去如鳴金該退就是前
面金山銀山也要退回這等大家共作一箇眼一箇
耳一箇心何賊不可殺
凡分兵救道臨發時務要會定記號如賊界相逢不分
晝夜各卽駐隊互舉原定記號以辯真偽

類輯練兵諸書卷十六

東牟戚繼光元敬父著

色類

騎旗號

每一大營將官分五色每營將官下各部位又分五色在
將官以旗心定本營方色以邊生旗面以黃應德十總以
心坐本方以邊應主將以帶應德把總以心坐本方以邊
應十總以帶應主將百總以心坐本方以邊應把總以帶
應十總旗總以心轉應本營不用邊帶軍士盛有纓而無

旗

隊總盛旗長六寸上書隊哨分數字振方色照營將旗
旗總背旗一面身長二尺五寸斜角用邊旗桿長三尺

六寸

百總認旗一面身二尺斜角用邊桿用鎗頭長九尺上

書字一局書振勇二局書揚勇三局書威勇四局書

武勇

把總認旗長三尺斜角有邊桿高一丈一尺用纓頭號

帶一條長五尺

千總認旗長四尺斜角有邊桿高一丈三尺號帶一條

長七尺

營將認旗長六尺斜角有邊桿用纓頭雉尾高一丈五

尺號帶一條長八尺五寸以上俱用小尺

前營將官認旗紅心藍邊黃帶珠纓雉尾書前軍司命

中部千總旗黃心紅邊黃帶中左司把總旗百總旗

俱藍心黃邊紅帶旗總旗隊總盛旗俱紅中

右司把總旗百總旗俱白心黃邊紅帶旗總旗

隊總盛旗俱紅

左部十總旗藍心紅邊黃帶 左左司把總旗 百總

旗俱藍心藍邊紅帶 旗總旗 隊總旗俱紅

左右司把總旗 百總旗俱白心藍邊紅帶 旗總

旗 隊總旗俱紅

右部十總旗白心紅邊黃帶 右左司把總旗 百總

旗俱藍心白邊紅帶 右右司把總旗 百總旗俱

白心白邊紅帶 旗總旗 隊總旗俱紅

後營將官認旗黑心白邊黃帶珠纓雉尾書後軍司命

中部十總旗黃心黑邊黃帶 中左司把總旗 百總

旗俱藍心黃邊黑帶 旗總旗 隊總旗俱黑

中右司把總旗 百總旗俱白心黃邊黑帶 旗總

旗 隊總旗俱黑

左部十總旗藍心黑邊黃帶 左左司把總旗 百總

旗俱藍心藍邊黑帶 旗總旗 隊總旗俱黑

左右司把總旗 百總旗俱白心藍邊黑帶 旗總

旗 隊總旗俱黑

右部十總旗白心黑邊黃帶 右左司把總旗 百總

旗俱藍心白邊黑帶 旗總旗 隊總旗俱黑

右古司把總旗 百總旗俱白心白邊黑帶 旗總
旗 隊總盛旗俱黑

左營將官認旗藍心黑邊黃帶珠纓雉尾書左軍司命

中部十總旗黃心藍邊黃帶 中左司把總旗 百總

旗 藍心黃邊藍帶 旗總旗 隊總盛旗俱藍

中右司把總旗 百總旗俱白心藍邊藍帶 旗總

旗 隊總盛旗俱藍

左部十總旗藍心藍邊黃帶 左左司把總旗 百總

旗俱藍心藍邊藍帶 旗總旗 隊總盛旗俱藍

左右司把總旗 百總旗俱白心藍邊藍帶 旗總

旗 隊總盛旗俱藍

右部十總旗白心藍邊黃帶 右左司把總旗 百總

旗俱藍心白邊藍帶 旗總旗 隊總盛旗俱藍

右古司把總旗 百總旗俱白心白邊藍帶 旗總

旗 隊總盛旗俱藍

右營將官認旗白心黃邊黃帶珠纓雉尾書右軍司命

中部十總旗黃心白邊黃帶 中右司把總旗 百總

旗俱藍心黃邊白帶 旗總旗 隊總盛旗俱白

中右司把總旗 百總旗俱白心黃邊白帶 旗總
旗 隊總旗俱白

左部千總旗藍心白邊黃帶

旗俱藍心藍邊白帶 旗總旗 隊總旗俱白

左右司把總旗 百總旗俱白心藍邊白帶 旗總

旗 隊總旗俱白

右部千總旗白心白邊黃帶 右左司把總旗 百總

旗俱藍心白邊白帶 旗總旗 隊總旗俱白

左右司把總旗 百總旗俱白心白邊白帶 旗總

旗 隊總旗俱白

中營將官記旗黃心紅邊黃帶珠纓雉尾書中軍司令

中部千總旗黃心黃邊黃帶 中左司把總旗 百總

旗俱藍心黃邊黃帶 旗總旗 隊總旗俱黃

中右司把總旗 百總旗俱白心黃邊黃帶 旗總

旗 隊總旗俱黃

左部千總旗藍心黃邊黃帶 左左司把總旗 百總

旗俱藍心藍邊黃帶 旗總旗 隊總旗俱黃

左右司把總旗 百總旗俱白心藍邊黃帶 旗總

旗 隊總盛旗俱黃

右部千總旗白心白邊黃帶 右左司把總旗俱百總

旗俱藍心白邊黃帶 旗總旗 隊總盛旗俱黃

右右司把總旗 百總旗俱白心白邊黃帶 旗總

旗 隊總盛旗俱黃

步旗號 同前

車旗號

車兵不用盛甲

車正用盛甲方旗長二尺

百總旗長三尺

把總旗長四尺

千總旗上角濶三尺長五尺帶長五尺營將旗上角濶

四尺長六尺號帶長七尺

前營將官紅旗藍邊黃帶凡旗上字與騎兵同

左千總藍旗紅邊黃帶 一司把總紅旗藍邊 二司

把總藍旗藍邊 三司把總白旗藍邊 四司把總

黑旗藍邊 以上纓頭俱紅色

右千總白旗紅邊黃帶 一司把總紅旗白邊 二司

把總藍旗白邊 三司把總白旗白邊 四司把總
黑旗白邊 以上纓頭俱用紅色 百總與本司把總旗

色同 車正旗色與百總同

後營將官黑旗白邊黃帶

左十總藍旗黑邊黃帶 一司把總紅旗藍邊 二司

把總藍旗藍邊 三司把總白旗藍邊 四司把總

黑旗藍邊 以上纓頭俱用黑色

右十總白旗黑邊黃帶 一司把總紅旗白邊 二司

把總藍旗白邊 三司把總白旗白邊 四司把總

黑旗白邊 以上纓頭俱用黑色 百總與本司把總旗

色同 車正旗色與百總同

左營將官藍旗黑邊黃帶

左十總藍旗藍邊黃帶 一司把總紅旗藍邊 二司

把總藍旗藍邊 三司把總白旗藍邊 四司把總

黑旗藍邊 以上纓頭俱用藍色

右十總白旗白邊黃帶 一司把總紅旗白邊 二司

把總藍旗白邊 三司把總白旗白邊 四司把總

黑旗白邊 以上纓頭俱用藍色 百總與本司把總旗

色同 車正旗色與百總同

右營將官白旗黃邊黃帶

左千總藍旗白邊黃帶 一司把總紅旗藍邊 二司

把總藍旗藍邊 三司把總白旗藍邊 四司把總

黑旗藍邊 以上纓頭俱用白色 百總與本司把總旗

色同 車正旗色與百總同 一司把總黃旗白邊 二司

右千總白旗白邊黃帶 一司把總白旗白邊 四司把總

把總藍旗白邊 三司把總白旗白邊 四司把總

黑旗白邊 以上纓頭俱用白色 百總與本司把總旗

色同 車正旗色與百總同

中營將官黃旗紅邊黃帶

左千總藍旗黃邊黃帶 一司把總紅旗藍邊 二司

把總藍旗藍邊 三司把總白旗藍邊 四司把總

黑旗藍邊 以上纓頭俱用黃色

右千總白旗黃邊黃帶 一司把總紅旗白邊 二司

把總藍旗白邊 三司把總白旗白邊 四司把總

黑旗白邊 以上纓頭俱用黃色 百總與本司把總旗

色同 車正旗色與百總同

輜旗號同車兵但每千只有二把左部一司即前司二司

即左司右部一司即右司二司即後司本司外點

左船旗號

每營旗各照方色製以號帶甲長旗各照號帶方色

大船大旗長一丈八尺闊十三幅號帶長一丈五尺甲

長旗方正三尺桿長一丈三尺

旗色前營紅 左營藍 右營白 後營黑 中營黃

號帶色前營紅帶 左營藍帶 中營黃帶 右營白

帶 後營黑帶

每船五方旗一副

前營紅旗紅邊藍白黑黃旗俱紅邊各一面

左營紅旗藍邊藍白黑黃旗俱藍邊各一面

右營紅旗白邊藍白黑黃旗俱白邊各一面

後營紅旗黑邊藍白黑黃旗俱黑邊各一面

中營紅旗黃邊藍白黑黃旗俱黃邊各一面

旗幟每伍小旗一面各隨方色 每隊中旗一面 每哨

官藍旗二面 門旗二面 每總藍旗四面 五方旗

五面 高招五方五面每桿燈二箇 中軍五方旗三

副四 五方招十面 藍旗一十二面 門旗北面 背
上小招督戰軍令旗十二面 清道旗二面 金鼓二
面 掌號官二員 坐熏一箇 中鼓一箇 五方
旗號

清道二旗 軍行持衆之前以清途路 操習則遇掌號笛執
在馬路引官哨隊至將臺聽發放畢仍領送官哨隊回
營旗桿長八尺用木葫蘆或葫蘆上加以鎗頭亦可方
四尺藍色邊用紅色全鼓旗四面以用以引全鼓桿高
一丈二尺纓頭雉尾珠絡旗素黃色方七尺黑布字大

二尺 門旗五方各二面以立轅門擺管五方各照方色桿高一
丈三尺纓頭珠絡雉尾旗方六尺邊俱用黃 豹尾旗二面以旗
主將號令旗箭召放擅入者不問官員大小人等軍法
阻拿以其限也兵法曰無天干上無地干下將在軍君
命有所不受決期赴表以戮後至慎之重之桿用堅木
長九尺頭用利刃旗用絹裁折曲畫豹尾形闊幅雙折
五長七尺

五方形旗五面以旗五面以四面四方立表兵之所視以
為坐起進止左右前後周旋者也捍高一丈五尺纓頭
珠絡旗色照方向邊以生旗之色配之不可犯本旗之
色方五尺

東方青陵九炁甲乙寅卯木其神青龍其色藍南方丹
陵三炁丙丁巳午火其神朱雀其色紅西方皎陵五
炁庚辛申酉金其神白虎其色白北方亥陵七炁壬
癸亥子水其神玄武其色皂

五方神旗五面以與前五方真形同用各照方色彩畫邊

用土旗之色不可與本旗色相犯方五尺捍高一丈五
尺纓頭珠絡東方溫元帥南方闕元帥中央王
靈官西方馮元帥北方趙玄壇

五方轉光旗五面各照方為色以用在將臺上行則隨主
將以為外表五方之應外表視以為進止立伏捍高一
丈五尺邊與旗幅同色用狹絹二幅長四尺闊三尺帶
用五色自下相生而上長旗身有半旗頭用雉尾纓絡
五行旗金木水火土五面各照五行之色以乃出征之旗
代轉光旗之用也捍用長鎗捍旗照字色邊同本旗之

色度純而可遠瞻方五尺不用彩畫黑旗上用絹為
字餘皆黑字旗頭用鎗頭以便出征輕潔色純不混衆
目
五方高照五面各照五方之色幅尾則用生氣之色與大
旗之邊同意以該二副共十面畫則示奇兵及子營中
軍親兵夜則看燈籠以代五方之用桿好堅竹去皮
紅漆長一丈六尺頭用小
輕便照方色全幅絹長一丈二尺 照方色 油紙
中軍坐纛此不可用子行陣以重大也桿高一丈六尺旗

大一丈黑緣段為之白綾為邊纓頭飾以珠絡及其華
麗方可
二十八宿號帶以帶四方各照方色上畫演禽真形并中
央黃素帶俱用鉄十字懸坐纛上以為四方之主但可
操而不可用于臨陣以其大且重也無桿
三軍司令以主將號旗顏色隨意不預設以泄機桿用長
鎗旗方二丈尺
以後二十八宿形旗凡出軍立方向入門使兵由之而出
則用又凡遇出兵之日所輪勝宿即以此旗領軍桿長

一丈六尺頂用纓絡雉尾邊幅色俱同各照方向方可
六尺角木蛟亢金龍底土俗陽房日兔心月
狐尾火虎箕水豹斗木獬牛金牛女土蝠
虛日鼠危月燕室火猪壁水偷奎木狼婁
金狗曹土雉昂日鷄畢月鳥觜火猴參水
像丹木斤鬼金羊柳土獐星日馬張月鹿
翼火蛇軫水蚓
以後六丁六甲旗十三面用法與二十八宿旗俱同此旗
色照方向邊同大旗之色桿長一丈三尺旗方五天頂

用纓頭雉尾珠絡六丁神旗六面六甲神旗六面
角旗八面高大俱同五方旗用木紅蒨蘆明鉄雲鎗頭行
則夾五方神旗但矮于五方一尺其色則南南上半幅
藍下半幅紅南東色反東北上半幅藍下半幅黑北東
色反西北上半幅白下半幅黑北西色反西南上半幅
白下半幅紅南西色反花焰邊隨本旗之色上下各一
半
八卦正旗高大式桿俱照五方真形旗上用金木蒨蘆頂
各以八卦方向為色四正方者色純四奇方者照角旗

各得一半上為本方之卦下旗之中央
名將先旗鼓而已無事日軍行則為大將中軍而大將
后其下正行有警即為分扎營壁立表之需所謂行則
成陣止則成營人見紛紛交雜而不知凡軍八陣五行
六花卷寓一聞號頭變化立成安營之壘全憑旗鼓以
舉錯迷不知法判率如兒戲或輕難視遠或重難執馳
方色混雜不可辯認而臨陣分合更與旗無干聽兵用
手過唇為哨聲却以旌旗為擺隊之具全鼓為飲晏之
文至有大將名習而亦烏合縱橫一聽兵士紛沓一隊

教色一陣數令以勝負付之自然以進退付之無可柰
何吁可勝嘆哉

中軍官豎起藍旗一面當中照之各營狼筍手俱聽鼓此
較賞罰畢仆藍旗各回原伍蓋狼筍在行屬木故舉藍
旗以應之次舉黃圓旗長牌滕牌手照前比較畢蓋牌
家覆能主人散舉黃旗以應之次舉白旗各營長鎗手
照前比較畢蓋長鎗刀屬金故舉白旗以應之次舉黑
旗各營各色又紀短兵照前比較畢蓋短兵執節險短
如水之激故舉黑旗以應之次舉紅旗立把于各營烏

銃火箭弩手照前比較畢蓋神雷屬火而弓矢皆前行
是段舉紅旗以應之水探併郎機紅旗鳥銃紅高招弩
手射手火箭手黃旗標槍步石手藍旗刀手勾鑷手鎗
手白旗

主客授兵務各合一營每營定就方色旗號譬如遠見一
片白自東而來便知某營約到主將處某方屬白便向
某方安營一箇亂不得一尺好地形揀不得又若某營
前進奮勇本營旗號一色不待本營報來便知是某將
軍馬若一齊退走了但望見一片某色旗便知是某將

先走又上陣時本鎮當中諸將又各為一頭將官家了
在前軍士鴈行于左右俱看本鎮高招俱有退縮者只
把將官預令旗牌伺候徑聽那來就着同營一將代營
其家所以授兵一技必設主客將官二三員正為臨時
拿了一箇就有一箇代替再說不得臨敵易將的語了
凡旗幟製八方則色雜而衆目難辨如以東南西北為名
則一時迷失方向即難認惟凡面所向謂之前則用紅
旗即方為南行為火火之色屬紅神為朱雀卦為離凡
面所背謂之後則用黑旗即方為北行為水水之色屬

黑神為玄武卦為坎凡左手指謂之左則用青旗即
方為東行為木木之色屬青神為青龍卦為震凡右手
所指謂之右則用白旗即方為西行為金金之色屬白
神為白虎卦為兌尾脚下所立謂之中央則用黃旗即
行為土土之色屬黃方為中神為勾陳卦為大極若舉
黑黃旗則是中軍欲變動若舉紅旗則是前營兵欲變
動若舉白旗則是右營兵欲變動若舉青旗則是左營
兵欲變動若舉黑旗則是後營欲變動各聽號令施
行仍不必拘五營之次但見舉黑旗俱要往後看但見

舉紅旗俱要往前看但見舉青旗俱要向左看但見舉
白旗俱要向右看但見舉黃旗四面俱要向中看若見
五方五旗俱舉點各營四方各照本方向外所立聽號
令施行凡旗點向何方隨其所點向往旗不足不止旗
不伏不坐

各營隊總者本旗總旗總者本百總百總者本把總把總
看本千總千總看本哨將哨將看主將各號旗若主將
五方旗招俱起立點動則五方之營俱照旗而動如止
于一旗立點則該應之旗俱點立別旗照常若主將五

方旗招俱偃則五方之營俱照旗偃止若只一旗偃則
該應旗俱偃別旗照常某旗磨則該應旗俱磨別旗照
常某旗何某方照指該應旗俱向某方各兵隨旗而往
凡主將旗舉時先哨將應之千總不許先應哨將旗舉先
千總應之把總不許先應千總旗舉先把總應之百總
不許先應把總旗舉先百總應之旗總不許先應百總
旗舉先旗總應之隊總不許先應旗總以下口傳身率
不用旗鼓號令要與旗鼓令同差錯以軍法治
黃旗屬土中營中軍不用但見黃旗即知為某中營某中

亦然賊從西面來先磨賊近一面三磨三立又向一而
磨賊從四面來將旗繞竿頭轉遊賊遠則旗頭向上磨
之賊來近則旗頭平低磨之賊近百步來則旗低空向
下磨之賊退則立某方賊退立在某方亦如報賊來事
例車遊將旗捲訖若緊急追賊無望竿車以條不用
一旗法隨鼓緊慢行如磨旗之時兩手托開陰陽竿住高
舉伏身轉腰繞頭過一遭方 豎起

凡塘報搖小黃旗是有賊至
如旗不起脚下即是信地不許依人擅動夜者高招火鼓

興畫一般

凡欲興畫... (faint bleed-through text from the reverse side)

類輯練兵諸書卷十七

東牟成繼光元敬甫著

什器

馬軍一中營旗鼓并該設備征軍火器械

將官認旗一面 坐蓋一面 門旗二面 五方旗五

面 角旗四面 高招五面 金鼓旗二面 巡視

旗十面 千總認旗三面 把總認旗七面 百總

認旗二十四面 旗總認旗七十二面 隊總認旗

二百一十六面 旗總背旗桿七十二根 隊總背

旗桿二百一十六根 金鼓一副

虎蹲砲六十位 鐵錐六十把 鐵剪六十把 火線

九百根 藥線盒六十箇 火繩一百八十根 鐵

錐六十把 火藥九百斤 大鉛子五萬四千箇

木馬子一千八百箇 百子一千八百箇 皮篋一百

二十箇 藥升六十箇 木送六十根 木榔頭六

十箇 駝架九十副

鳥銃四百三十二門 棚杖四百三十二根 藥蠟

四百三十二根 藥管一萬二千九百六十箇 鉛

子袋四百三十二箇 銃套四百三十二箇 火藥

二千五百九十二斤 鉛子一十二萬九千六百箇

火繩二千一百六十根 鉛子模二十四副 快

鎗四百三十二桿 棚杖四百三十二根 鐵錐四

百三十二把 鐵剪四百三十二把 藥袋四百三

十二箇 藥線筒四百三十二箇 藥管一萬二千

九百六十箇 鉛子袋四百三十二箇 火藥四千

五十斤 鉛子一十二萬九千六百箇 藥線二十

一萬六千根 火繩一千二百九十六根 鉛子模二

十四副

火箭一萬二千九百二十枝 火箭筭四百三十二

箇 油單四百二十二箇 盛二千七百九十員

甲二千七百九十副 鋸帶二千七百九十條 撒

袋一千三百四件 弓一千一百五十二張 弦二

千三百四條

大箭一千一百五十二把 雨單一千一百五十二

箇 腰刀一千一百五十二把 雙手長刀四百三

十二把 鏡靶四百三十二把 鎗桿四百三十二

根 大棒六百四十八根 銅鍋二百一十六口

拒馬六百四十八副

步軍一營旗鼓并該設備征軍火黃械

將官認旗一面 金鼓旗二面 門旗二面 燻一

面 五方旗五面 高招五面 巡視旗十面 十

總認旗四面 把總認旗六面 百總認旗二十四

面 旗總旗槍桿七十二根 隊總旗鎗桿二百一

十六根 腰刀二百一十六把 金鼓一副 鳥銃

一十八十門 擡杖一千八十根 錫鑿一千八十

筒 鉛子袋一十八箇 樂管三萬二千四百箇
火藥四十三百二十斤 鉛子二十一萬六千箇
火繩三十二百四十根 鉛子摸一十二副 長刀
一十八把 藤牌二百一十六面 狼筈二百一
十六根 長鎗二百一十六桿 弓二百一十六張
箭四百三十二條 大箭二百一十六把 兩罩二
百一十六箇 鏡靶二百一十六把 火箭六千四
百八十枝 七棒三百二十四根 銅鍋二百一十
六口

戰車一營旗鼓并該設備征軍火器械

將官認旗一面 金鼓旗二面 明旗二面 五方旗
五面 角旗四面 高招五面 坐熏一面 巡視
旗十面 十總認旗三面 把總認旗九面 百總
認旗三十四面 車正旗一百二十八面 金鼓一
副 伴狼撥 二百六十五架 子銃三千三百四門
每輛十八門 鐵門五百一十二根 各四根 鐵錘鐵剪
各二百五十六把 鐵匙鐵錐各二百五十六把
凹心送子二百五十六件 鉛子二萬五千六百箇

火藥七千六百八十斤 火繩一千二百八十根
鳥鏡五百一十二門 銃袋五百一十二箇 藥筒
一萬五千三百六十箇 藥盤五百一十二箇 細
火藥三千七十二斤 火繩二千五百六十根 鉛
子一萬五千三百六十箇 棚杖五百一十二根 各
四根 鉛子模三十四副 火箭一萬五千三百六十
枝 火箭葦并兩罩俱二百五十六箇 圍幔各一條
大油單各一張 大棍七百六十八根 銅鍋一百四
十口 桶一百四十四隻 每營車八十輛 每輛

載米二百五斗 烘炒三百七斗五升 黑豆六石二斗
五升 共載米三百石 烘炒三百石 黑豆五百石
輜重 營旗鼓并該設備 征軍火器械

將官認旗一面 坐熏一面 五方旗五面 角旗四
面 高招五面 金鼓旗二面 巡視旗八面
總認旗二面 把總認旗四面 百總認旗十六面
車正旗八十面 隊總旗一百六十面 金鼓一副
佛狼機一百六十架 每輛各二架 子銃一千四百四
十門 各九門 鐵門三百二十根 各二根 鐵鐮一百六

十把

錐一百六十把 四心送子一百六十根 各二件火

藥三千二百斤 各六十斤 鉛子一萬六十箇 各二百

箇火繩八百根 各十根 鳥銃六百四十門 各四門 棚

杖六百四十根 各四根 錫鑿六百四十箇 各四箇 藥

管一萬九千二百箇 各一百二十個 鉛子袋六百四

十個 各四個 銃套六百四十箇 各四箇 火藥三千八

百四十斤 各二十四斤 鉛子一十九萬二千箇 各一

千二百個 火繩三千二百根 各二十根 鉛子模一十

大船應備器械類目

大發貢一門 大佛狼機六座 碗口銃三箇 噴筒

六十箇 鳥嘴銃一十門 烟罐一百箇 弩箭五

百枝 藥弩一十張 粗火藥四百斤 鳥銃火藥

一百斤 弩藥一瓶 大小鉛彈三百斤 火箭三

百枝 火磚一百塊 火箭二十箇 鈎鑿十把

六副 大棍七百二十根 各六根 銅鍋一百六十口

各一口 木桶一百六十隻 各一隻 畏驟柳筐八十箇

草綱八十口

砍刀一十把 過船釘鎗二十根 標鎗一百枝
藤牌二十面 寧波弓五張 鐵箭三百枝 灰罐
一百箇 大旗一面 弁冠帶 大蓬一扇 小蓬一扇
大摺二張 舵二門 掣四門 大索六根 小索
四根 每根長十八丈 板舵索一根 縲後子索二根
投縱四根 每根長二十丈 絞投索四根 鐵鍋四口
并篋蓋花碗八十箇 鐵鍬四把 鐵鋸四把 鐵
鑽四把 鐵鑿四把 鐵斧四把 薄刀二把 銅
鑼一面 大更鼓一面 小鼓四箇 大梳旗一項

五方旗五頂 水桶四担 并席梁燈籠十盞 木排
鐵鐸一副 備用大小松杉木十株 火繩六十根
繩十根 鉄疾器一千箇

抽盜自備用釘四十觔

油五十觔 麻六十觔 灰三担

各兵自備淺盃一項 腰刀一把 隨身釘鎗一根

次大船應備器械數目

大佛狼機四座 碗口銃三箇 鳥嘴銃六把 噴筒

五十箇 烟罐八十箇 火砲一十箇 火磚五十

塊 火箭二百枝 粗火藥二百觔 烏銃火藥六
十觔 藥弩六張 弩箭一百枝 弩藥一瓶 大
小鉛彈二百觔 鈎鑿六把 砍刀六把 過船釘
鎗十根 標鎗八十枝 藤牌大二面 寧波弓二
張 鐵箭二百枝 灰罐五十箇 大旗一面 并號
帶 大蓬一扇 小蓬一扇 大櫓二根 舵二門
舵三門 挽篙一十根 大索四根 小索四根 每
根長十五丈 縶後午索二根 板舵索一根 控繳
四根 每根長二十丈 絞從索四根 鐵鍋二口 水桶

二担 花碗五十箇 鐵鍬二把 鐵鋸二把 鐵
鑽二把 鐵斧二把 薄刀一把 鐵鑿二把 更
鼓一面 小鼓二面 銅鑼一面 重五觔 五方旗
五面 燈籠四盞 木槌鐵鐸一副 備用大小公
杉木五株 火繩三十六根 繩五根 鐵炭籠八
百箇
捕盜自備 用釘三十觔 油四十觔 麻四十觔 灰
二担
各兵自備 川篋盛一項 腰刀一把 隨身釘鎗一根

中船應備器械數目

大佛狼機二座

碗口銃三箇

鳥嘴銃四把

火繩二

十四根

青筒四十箇

烟罐六十箇

火磚二十塊

火箭一百枝

粗火藥一百五十觔

鳥銃火藥四

十觔 藥弩四張

弩箭一百枝

弩藥一兩

大

小鉛彈一百六十觔

鈎鑊四把

砍刀四把

道

船釘鎗八根

標鎗四十枝

灰罐三十箇

大旗

一面 并號帶

大蓬一扇

小蓬一扇

遮陽蓬八扇

大櫓二枝

邊櫓八枝

舵二門

舵二門 竹篙

二十根

大索四根

小索二根 每根長十五丈

板

舵索一根

總後手索二根

棹纜二根 每根七二

十丈

絞旋索一根

淺纜一根

鐵鍋二口

并電蓋

鐵鋸一把

花碗四十箇

鐵鑽一把

鐵

鐵鑿一把

薄刀一把

銅罐一面 重五斤

更鼓一

面 小鼓一面

五方旗五面

燈籠四盞

木梆

一箇

鐵鐸一箇 備用杉粉木五株

繩五根

捕盜自備用竹三十觔

油三十觔

麻三十觔 灰

各二百

各兵自備用篋盛一頂 腰刀一把 隨身釘第一根
 一常日每一名各將米二升炒黃包裹一升研為細末
 一升另包麥麩二升一升用香油作烘一升蒸熟六
 合用好燒酒浸晒乾再浸以不入為度所為麩另包
 曰合用鹽醋晒浸亦以不入為度晒研為末另包行
 軍之際非被賊圍用至緊不許用出 兵隨行忘帶者
 如失軍器同
 車馬步什器總數
 盔甲 臂手 鈎鎗 鏡紀 夾刀 鴨嘴棍 大棒

長刀 藤木牌 狼筈 腰刀 大將軍 虎厚袍
 快鎗 烏銃 提砲 皮筭 銅鍋 羅鼓旗 狼
 機圍幔 油萁草 木桶 柳筐 火鏟石 鉛
 子模 木馬子 鐵纒鐵
 以上器具遇有損壞應行官給一次以後遇有損壞
 所費工料不及軍力可釋應該本軍照式賠脩
 鞋帶 椰瓢 解手刀 弓箭 旂 撒袋 火
 線 子藥袋 築管 火線筒 銃套 燈籠 水
 衣 馬鞍仗 夾板 杓兜 繩絆 釘鐵 解錐

草制 翰鞋 號衣 七帽 百子 鐵斧

以上俱千重人之器遇有損壞應該脩整從直信明
給官銀買辦上料修造如無改損失者若責本軍自
賠不惟造不如法而工費頗多軍力不賞又非市買
可得相應責令損失之人賠辦物料聽該管官呈報
本將責令官匠造補若極貧者重責示懲官為之處
愿納價者免

鐵門 鐵錘 鐵剪 鐵錐 藥匙 鐵送子 棚杖
錫鑿 火繩 木榔 車驄鞍屉 繩索 木枕

木郎頭 馱架

以上器具俱應各軍自辦

騎什器

旗總每名明歷一頂甲一副臂手一副首旗一面旗桿一
根合力弓一張弓弦二條大箭三十枝韉帶一條鋒
利腰刀一把雙插一副椰瓢一箇隊總每名同

鳥銃手每名明盔一頂甲一副韉帶一條椰瓢一箇火兵

以上皆同 鳥銃一門長刀一把棚杖一根 快鎗手同
錫鑿一箇 盛藥線 藥管三十箇 或六十箇 鉛子袋一

筒二頭快鎗手同一百二十筒 銃套一箇備征火藥
每出三錢備三百出另備空藥六兩通共六斤鉛子
三百箇快鎗手同 火繩五根每局鉛子模一副 快鎗
手同 銃容三錢鉛子為合式藥比鉛子分兩每一錢
加二分餘做此布油單一張
快鎗手每名快鎗一桿錐一把剪一把藥袋一箇藥線筒
一箇藥線五百根 硫燠兩頭 備征火藥每出五錢備
三百出共備藥九斤六兩 銃口不同子藥照鳥銃例
加減火繩三根 銃手同 鋒利腰刀一把火鑪石一副

鏡手每名鏡一把火箭自負三十枝備帶三十枝箭筈一
箇油單一箇 陣同上
刀棍手每名刀棍一根合刀弓一張弦二條大箭三十枝
雙梯一副
棒手每名大棒一根 弓刀手每名腰刀一把 弓鎗手
每名鈎鎗一把 陣同上
火兵每名鐵尖扁擔一根 臨時即充棍擊之用鐵尖可刺
俱習棍法 銅一口 行負五人 預備攻圍乾糧止則司
次

馬每匹鞍仗一副轡頭一副肚帶二條滾肚一條韁繩二
條鐵板一箇木椿一箇以上騾同木夾板一副釜一
副通盤一副絆馬繩二條備馬皮條一副布料兜一
箇草錮每隊一口亦損藥一包防腫破即擦敷之鞭
一根

騎神器

凡騎兵官有虎導砲各有馱騾平時仍屬一官名為管
神器把總專為管束操練點察備粹什物喂飼騾頭

步征分與各部每旗一位專真隊總管放下營時十
部不用俱貼出外圍每二旗一位與外圍原砲每二
旗合三位
拒馬柵

每一旗十二架每六架一包每二包一馱每營左右中
三部俱同下營時中部拒馬俱貼外圍每一旗合三
包共十八架中層左子營不用門角間俱下單層便
于出入

步什器

牌于每藤牌一面鋒利長腰刀一把好水光拳石六塊
牌上各帶蒺藜十串每串六箇接連

芟手每名狼芟一把

每小隊輸帶拒馬一副布城一堵或枕或鏝一把
火之一器號為神器北虜有砲而無礮東倭有礮而無
稍兩廣川貴之地亦間有其一段皆不得火器之妙
惟我中國魚而百七故用之以為長技至于腹裡東
西南北彼必交販亦且律有明禁在 國初時尤嚴
近因法紀少疎而航海通倭帆檣相接故倭得以資

其鏡而反借以戒中國蓋者雲南緬首亦資兩廣之
販專用火器若嚴絕其禁則外夷長技亦可減其勢
矣

福船

福船高大如城非人力可驅全仗風勢倭舟自來矮小如
我之小蒼船故福船乘風下壓如車碾塋垠鬪船力
而不鬪人力是以每每取勝但吃水一丈一二尺惟
利大洋是以賊舟一人裏海沿淺而行則福舟為無
用矣故又有海滄之設

海澹

海澹稍小雷船耳喫水七八尺風小亦可動但非雷船北設賊舟亦大非人力十分膽勇死鬪不可勝之然二項船皆只可犁沉賊舟而不能撈取首級故又有蒼船之設

蒼船一名橦艦又蒼之大者

蒼船最小太平捕魚者多用之海洋中遇賊戰勝遂以著各此船水面也高不過五尺就加以木步棚架亦不過五尺賊舟與之相等勢既不能冲犁若使徑逼賊

舟以短兵鬪力我兵多敗但賊舟甚小一入裏海必用蒼船以追之撈取首級水潮中可以撈取快便近者改制為橦艦比蒼船稍大比海澹差小而無立壁最為中用遇倭舟或大或少皆可施功但水兵人技皆次于隘設使將水兵教練遴選亦如陸兵而後登舟功倍于陸兵必矣

開浪入槎船網船皆可備哨探而不可戰者開浪以其頭尖故名喫水三四尺四槳一檣其形如飛內可容三五十人不拘風潮順逆者也又不如八槳船左右十

六槳後一櫓更為飛汎但坐臥處不冠冕耳網船形
似織梭內容二人前後用二人以罩罩之風浪大又
可拖之套上且不能覆喫水七八寸耳此可走報或
用之裏港窄河動以百數每隻內用鳥銃二三人沿
淺沿套步賊如賊追逼就可棄走一舟不過一金之
費耳

今遊士高談火器杜撰奇巧其實只鳥銃一種當場尚有
病痛且如三千軍一營便一營都是火器不過三千
桿臨時必下四面營每面只得六百桿况一營決無

此多又不敢以六百桿一齊放盡思以何為繼只得
公為五班每班不足百桿臨陣之際死生只在眼前
人人面黃口乾心慌手顫或將鉛子先入或忘記下
鉛子銃口原是歪斜大小不一鉛子原不
斜大小不一臨時有裝不入口者有只在口上者有
口大子小臨放時流出者有將藥線燃不得入用而
引唾而燃者有將火線滅了者此類皆夜不出已有
二十桿矣放出高下不準潤濕不穩者又有四十餘
桿中賊者不過二十桿內有中賊腿及馬腿非致命

所在又不能步賊死其中賊致命處而死者不過十
幾人夫以賊數千人衝來豈步死十餘人可使之走
乎

布城

布城之法不惟緩急可恃且足張疑外既立者拒馬疾藥
以為禦而復有布城遮映緩急之間便不敢輕易近
我營壘賊如來敵我可由布城覘外便步銃擊鎗射
弩無不便且如賊亦步銃我則將各共綿被再搭一
床于布城上又可禦鉛子矣

計法每一隊雙立為鴛鴦陣該平去第一小隊一丈五尺
用布雙層高四尺長一丈五尺每五尺為一柱共用
柱口根用布五幅上用淡色畫畧陣石之形
拒馬

鼓架相似三根一束長五尺徑各一寸五分上用屈鐵頭
下用鐵鎖每一架立地二尺五寸一小隊相接該六
架隨在取大木壓其中

疾藥 繩連利子收起

疾藥每一小尺一箇每一步六箇為一繩俱用繩串入疾

築心而出每一小隊前面下五層共計十五根俱牌
上掛帶以行

牌

此牌有數法或用皮瞞或用輕木而外加以竹用釘者最
利急則擲之地下可以當釘板阻險其符法乃兵家
厭味術激我士心而非真以以為恃也凡兵所帶繩
串蓑葉掛于此牌向外釘上以行用時取下鋪地圓
藤牌豈擊殺之器凡賴之以整部伍齊進止選衆壯
氣進如堵牆退如風雨者惟有此牌功大為可用然

茅遮葦刀鎗而不能葦鉛子身法長五尺橫闊三尺
軟壁 便木作架高七尺闊六尺以舊綿絮被掛上張
陣前堵鉛彈

軟壁用人所蓋綿被覆于木格上耳回一時便法然不若
所製剛柔牌四五十步之外可以遮避鉛子屢試無
失然近至三十步亦要步透但鉛子鏡必是遠放定
無一二十步可放者其法以輕木為長枕中用一檔
牌身如木牌大先用生牛皮二層釘之皮裏用好蚕
綿三斤用布序為一袋貼牛皮之裏用分水薄綿紙

每二張鬆鬆圍為一球挨行擺之又用蚕綿五兩序
布袋一幅蓋之四邊竹釘定同通用灰漆四明裏面
亦處用油厚塗使不入水重可十五兩計費五兩以
上只若干價重而官司不能辨耳除此外或以鐵為
鋒或云用鵝毛人髮或用蜜紙或用皮漆或用竹木
而尖其脊皆不能遮斷第子
剛柔牌造式

第一生牛皮乙層內用好大蚕綿布納一層 第三薄柔
皮紙也一層密擺相挨 第四層好蚕綿納布一層

蓋裏

以上通用灰布漆油最忌水入坐臥結實
嘶枝 其哨某隊某甲兵某人 後面某官押寫嘶枝
號令

竹籤四寸長五分闊上書隊甲兵勇親臨官押油條掛頭
靜飽響各啣枚肅靜代圓枚而用更可查考

鬼箭

鐵蒺藜薰汁炒染毒藥截脚曰鬼箭撒地以為阻路守險
之用

撒竹筒

以筒用猫竹去皮度不裂長一尺上用木蓋下用葱節為
底貯痰梨懸之干腰用時手提撒之下地均勻且連
而不結除此皆不利用
廳百 以圈治掛上步去百發圍落

用一壘竹長五尺繩繫頭作塊貯百擲勢一擲而去守城
宜用

夜伏耕戈

弩機用浮輕箭染草烏毒藥以線引繫播于二三十步橫

路而下堆草藏形觸線而機發箭必中恐害本軍須
阻所行要路

近來賊用畏竹先去而行則機發于人足之先弩又無用
今當多用如百弩連成數丈其機只在句我處弩盡
頭下之候彼走進踰弩將盡處就長竿先發其機則
不能退出數丈矣又當分作三四筒機渠能少發其
一機即謂盡發矣而不意又有未發之機也若三五
弩而攝文餘地則無用且未必矢矢俱准着人身也
木城

用大小木為之每扇闊五尺高檟五尺衮木二道釐大竹
釘浮于檟上約可一人負之而行輕重適均在城上
則立在梁口防夜懸登在兵中可肩而下營立成營
盤

製造軍器將官多推托有司蓋避嫌耳臨戎誤事其咎誰
歸但銀兩出入不親何嫌之有買辦工料巡視監製
隨完隨試豈否行罰任怨須將官親為之方俾實用
不然降式受成縱使數更得精加倍不無耽誤時月
且司出納者唯知屢估務至減儉以為節省經營無

法立弊生如何杜得

應備中軍大將旗鼓上各黃油紙鐵線燈一盞俱粗四寸
長一尺五寸五方旗十面十盞吹鼓手三十八名三
十八盞角旗八面八盞將燻一面上燈四盞凡各雜
流官主人等每起頭目各帶燈一盞粗同但長止用
六寸低執隨身前總哨旗上紅油紙鐵線燈一箇高
招一箇俱圓一尺五寸每一隊旗上一箇色同圓八
寸

左總同前總數但用藍油紙長二尺粗五寸隊燈長一尺

粗同

右總同前總數但用白油紙方形一尺二寸隊燈八寸

後總同前總數但用黑油紙匾形高一尺二寸橫二尺匾

四十隊燈高八寸橫一尺六寸匾四寸

中總塘報等燈俱圓而黃小止用八寸

各燈一盞用黑油布四層罩蓋一箇以備一時遮隱使寸

明不露或明營暗徙或暗營倏明令賊莫測

或射竿或毒弩子或精健差走或大刀等技一切收入專

備用鋒探報等項使用以一把總領心必兵并不帶

拒馬蒺藜等項每弓一長箭一百枝邊箭一百枝

每弩一張弩箭一百枝弩藥一瓶每哨火銃三門不

用木馬止用新製極便合口大鉛子每三門如式送

子一根鐵錐一把中軍九門中哨內火箭一百匣匣

如式箭如新製又如千里雷等銃係中軍巧法相機

少奇所用

一各府州縣所製器械徒費錢糧無益實用其故故起于

侵漁處多當木製器之前營求領造一費也委官常

例二費也史書庫子侵剋三費也區亦冒破四費也
以散造作率多不堪良可深恨
一每兵道筋一隻漆碗一隻膠包一箇隨時色衣一件如
遇調遣絡與盔甲每隊置號帶一條每哨置號旗一
面每營置高旄一竿各以五色分配丘方丘方之外
隨意用間色不許一毫混雜以致臨陣無辨其號帶
旗高旄須從官給免致派損各兵
凡製置須知兵主將自為料理付之委官多冒破而無實
用

一各船官捕兵役各備蓑衣箬笠一副以便過雨應用
應有兵器軍士配足隨身雖步箭亦書各行伍在上或遺
失易為檢給或臨操易為辨賞官器不必書名以便
更代者

哈亦之變五年所兵徵調不下數十萬而未聞一旅
稱紀律者至京營以暮氣司提調其偏巧回不任受
甲而甲亦不堪受一切作器可知已冒破既多打靴
如故什器不可用亦不能用不及用從來奴首徂伏
伺軍需種種賞具殆突來若責左券然西虜又挾奴

以居奇能則颺去非裔處能窮中國也殆中國自窮
耳窮則變其自強也夫

類輯練兵諸書卷十八

儀節

東平戚繼光元敬甫著

夫軍中可使必聞者軍禮也軍禮者名分也兵法鬪旅
如鬪寡刑名是也臨敵用命係于平日有禮禮不可踰
閑則知死長苟事急古惠當陣殺人皆無救于成事近
印武教不明行伍寬縱蓋由上人視此為不急之務加
以頭目恣多無剛和光送日不肯任怨軍禮之不興也
又矣今法士衆編伍既成申令再三期集下場主將監

之務使小卒跪聽隊長約束惟言是從少有犯者即得
徑行細步重則貫割其耳凡有兵告隊長必先以軍法
細步而後究理惟侵刻一節不在其例若牽引侵刻以
圖害本管隊長者治以軍法隊下士卒犯科隊長同夥
咸抵于罪若隊長臨士卒亦必同甘共苦而隊長之承
哨長哨長之承哨官哨官之承把總把總之承偏裨亦
如之若是而儀禮既明一旦臨壘孰不從命自在各相
上一等者倡之不惟不敢棄且不忍棄軍禮豈不重哉
軍中將士當同甘苦如步卒在前將官須按繼徐行每至

險處即且下馬逐隊而起凡遇安營止宿去處主將當
逐一巡視庶幾恩厚而令可行

軍士若有公事私事緊急欲訴本管者先與旗隊總言之
往赴應該千把百總處門上即時放入不許攔阻執辱
把百總以下不拘暮夜食寢之時即穿衣領赴某衙門
或獲自杜者諭其自往務要耐煩待他如或厭惡作性
不與他好好曉諭者或被訪出或門本人得知定將該
管官記過類論

營中紀綱最要嚴整該提調官一入武場便宜軍法從事

不可一毫姑息務使上司令行于千總千總令行于百
總百總令行于隊長隊長令行于兵士乃是軍法不然
直兒戲耳千總向下有違法利兵者寧上察而治之部
士音許即實各行罰治務使權在上不在下違者重究
凡軍士途遇文武大小官俱下馬讓道若在營中操練奉
全鼓號令者一惟號令是聽不必迴避下營則
凡千總待中軍以長官禮閱人馬則併坐于次
凡把總見千總平時兩揖一跪入營奉臺上發衣則跪而
聽之秋諭旁立受教途遇本官千總下馬拱立遇合營

千總待如才管禮路迎從便
過 別營千總讓道立馬候

凡隊總千總總旗總千百總平時與教場俱照兵士千隊
總其途遇本管俱下馬倘見遲下馬稍誤不必加罪但
終千下馬即已非所管者道旁策趨下許抗禮
凡議過禮節就是軍令更易不得如隊長所管數人既惡
屬下抗違已就不可又效屬下慢抗在上頭目敢有親
識羽容故違明抗容者犯者以軍法治
隊總旗總文移只至千把總千把總文移只至管將管將

凡至鎮道鎮道轉達皆無督撫轉達兵部備詳以下不
許擅往都會說人是非如有驀越各上司徑行者查究
恭治甚或有結交京要私寫揭帖傾害他人遇調發臨
敵騰布功罪者訪出定行重治

中軍十總見本營主將兩跪一揖合營主將亦如之路迎
後便別營主將官街拜帖角門庭恭一跪兩揖後堂旁
坐待茶

凡進操及征調在外與掌號笛發放把總官即戎裝錦繡
哨隊長各小袖依方色戎衣執旗俱以軍容承接發放

之際哨官凡有真白跪聽把總授成哨長跪聽哨官授
成隊長跪聽哨長傳令發放小兵跪聽隊長傳令發放
哨長以下見把總中頭俯伏隊長以下見哨官亦如之
凡公旅哨官見把總一跪一揖哨兵見把總兩跪一揖家
長不許長揖哨長見哨官一跪一揖隊長亦不許作揖
隊長見哨長作揖侍立

行伍既定軍士與旗隊總同宿歇一房者立則傍立坐則
傍坐所睡床炕不拘方向飲食之際軍士候旗隊總旗
隊總亦務相揖讓凡有當行事體軍士務聽言語不許

抗違如旗隊總有過集本旗并一隊之人合辭諫止三
諫不聽稟百總知若因諫正旗隊總既不知過又計害
軍士以圖報復者軍士不必與事只赴百總處告知百
總亦復曉諭旗隊總再與軍挾怨者送把總處治若軍
士有小過旗隊總即時口責三次不聽先將令書洪在
阜上無草則懸于壁命犯兵跪對號令某一款所犯相
同處治多不過五棍不販者徑送本營將官處凡軍士
與不係本管旗隊總同敬者亦讓以兄禮凡軍士違下
許衛犯餘則平處係百總則照旗總禮百總與旗隊總

同居者照依軍士共旗隊總同住例
凡平時無警久住地方哨官以上許冠帶哨長義士許青
衣隊長許青布衫繫緋其禮儀把總之待哨官哨官之
待哨隊長哨隊長之待兵士許以鄉情從便相待但坐
須要側侍不許齊肩平列雖下至隊長與兵亦然
凡病兵初視以後在隊總則時時看視旗總則一日一看
百總則三日一看把總則五日一看千總則十日一看
營將每半月一看主將惟看病重者存恤之

更籌

凡竹軍宿野過日晦夜暗必須定更傳籌知早晚

日有百刻分一十二時每一時有八刻二十分每一刻
六十分共五百分為一時依二十四氣節為十二籌以
日出入為則每籌長二尺四寸上書各得本節日出入
時刻分晝夜長短之數或不用籌取珠一串用小
珠七百四十首為數照慢行數七百四十餘步或數珠
七百四十餘箇程限該二里二十七步餘為一刻行數
七千四百七十餘步程限二十里二百七十餘步為十
刻晝夜該七萬四千七百餘步程限二百零八里有餘

是為百刻每一時八刻二十分該行六千二百二十五
步數珠即六十二百二十五箇為一時十二時約程限
與百刻同凡定更籌晝夜各長短不同依十二時候節
氣各以長短刻數隨時分派朝夕日出夜以日八為始
時定而更漏均大同小異可為警備矣且如安營一面
一百八十八步日面共七百五十二步行遍若傳籌五
十次共餘五百餘步日將出矣如冬至夜極長夏至夜
極短二十四氣皆首異同餘放此

一定更籌之法一日一夜計時百刻入徐行二百至

每夜自初昏至黎明計五十二刻如以春分秋分晝夜
 兩停為準每刻行二里共行一百里如夏至前後夜
 極短四十一刻行八十里至冬至前後夜極長五十
 九刻行一百二十里縮其餘四時照節序短長增減
 十算假如九十步安一直更往回一百八十步發一
 更等每里發二算春秋二里計二百算冬至二百四
 十算夏至一百六十算算盡天曉其夜天曉即以此
 足之竹兵以令薪代算

浙東潮信

初一初二三十四寅申長巳亥平 初三初四十五
 十六卯酉長子午平 初五初六十七十八辰戌長丑
 未平 初七初八十九二十巳亥長寅申平 初九初
 十廿一十二子午長卯酉平 十一十二十三十四丑
 未長辰戌平 廿五廿六寅申長巳亥平 廿七廿八
 卯酉長子午平 廿九三十辰戌長丑未平
 一潮生為潮夕生為汐梅湖弦望潮汐應焉故潮平于地
 下之中而會于月潮生于寅則汐于申潮生于巳則汐
 于亥陰陽消長不失其時故曰潮信

太陽出沒應潮時刻長短

正九出已入庚方 二八出兌入鷄場

三七後甲入辛地

四六出寅入大藏

五月生艮歸乾上

仲冬出巽入坤方

惟有十月與十三

出寅入申仔細詳

未寅時

正九五更四點徹

二八五更二點歇

三七平光起寅時

四六日出寅無別

五月日高三丈地

十月十二四更二

仲冬終到四更初

此是晷時須切記

占風濤

日暈至兩月暈主風按方有闕即此方風未

日沒懸脂

紅無雨也有風返照在日沒前懸脂紅在日沒後

星光

閃爍不定主風

夏秋之交大風及有海沙雲起謂之風

潮名曰颶風此乃颶四方之風有此風必有霖滂大雨同

作 凡風單日起單日止雙日起雙日止 凡風起早晚

和須防明日更多 暴惡之風盡日而沒 夜起之風必

毒 凡東風急風急雲起愈急必雨雨最難晴 凡春風

易子傳報一日南風必一日北風雖早有此風向晚必靜

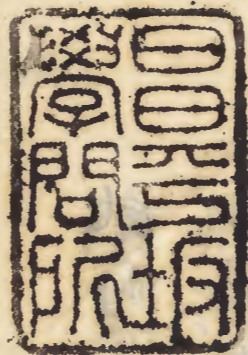
防南風尾北風頭南風愈吹愈急北風吹起便大 春

南是北有風必雨 雲若砲車形起主大風 雲起下散
四野滿目如煙如霧名曰瘋花主風起 雲若魚鱗不雨
即風 凡雨陣自西北起者必雲黑如潑墨人必起作眉
梁陣主先大風雨後雨急易晴 水際生龍青主有風雨
亦秋天雲陰若無風則無雨 海燕忽成群而未主風雨
鳥肚兩白肚風 海猪亂起主大風 夜間聽九道遙鳥
叫卜風雨一聲風二聲雨三聲四聲斷風雨 鰕籠張得
鱗魚主風 水蛇蟠在蘆葦高處主水高若下漲若下回
頭望下水即至望上稍慢 月盡無雨則未月初必有火

風雨倍云廿五六若無雨初三四莫行船春有廿四番花
信風梅花風步頭棟花風步未

風忌

正月忌七八日 北風 二月忌初二北風 三月忌清明
北風 五月忌雪至風以正月下雪日為始算至五月乃
一百二十日之內主以風 六月十二日忌彭祖風在前
後三四日 七八月若三日而風必有北風報之
九日前後三四日內忌九朝風 十日忌初五風在前後
三四日內 十一月冬至風 臘月廿三四掃塵風



[Faint, illegible text in seal script, likely bleed-through from the reverse side of the page.]

空政之印

其時以禮儀得然不可逃雖經一題請或不以因
其體而以私聞則幸之旁溢如前慎事者可鑿也然局
之極兵伸之當自下始若占候避就是大將之餘技使
一可藉遁甲縮地以威敵古人用已久矣故薄而不錄
其所以後好奇并評世者其其才望遠勝於吾輩也

六

類
輯
威
大
將
軍
練
兵
諸
書
目
至
八
十
五

儀
什
色
聲
短
節
畧
類
兵

七

