



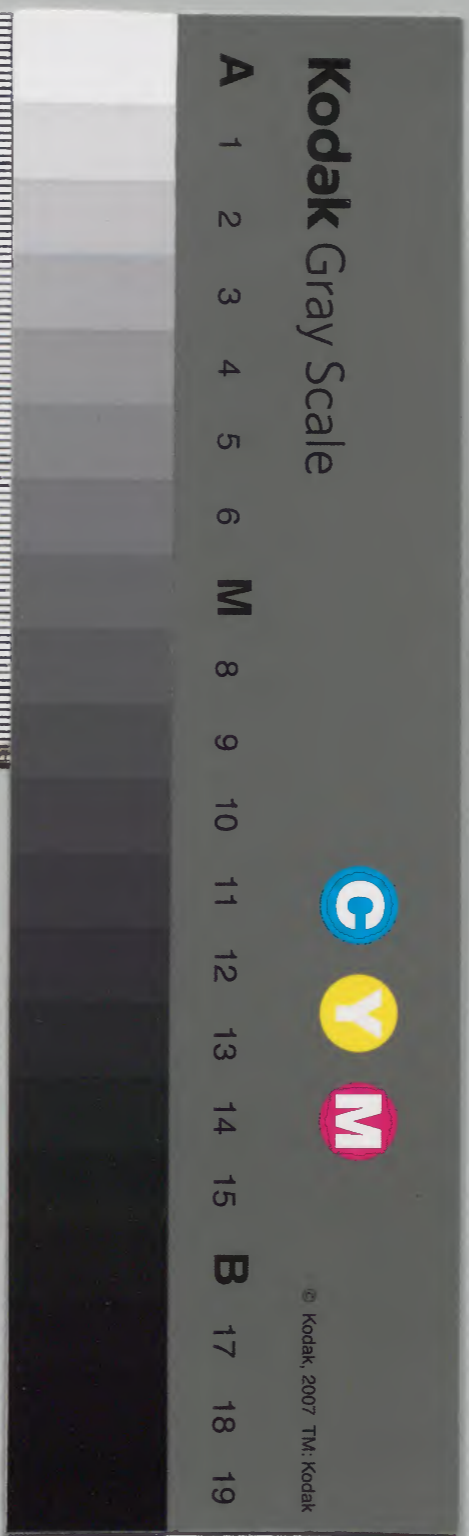
証治法類



漢書門
類 號 函 冊
一三〇
二三〇
一〇〇

內閣文庫
漢書
類 號 冊 函
一〇〇
一〇〇
一〇〇

內閣文庫
番號 漢 13010
冊數 120 (64)
函號 301 64



女科證治準繩卷之四

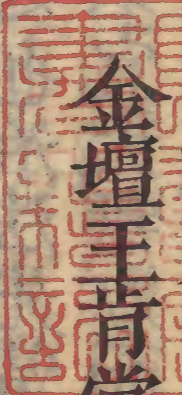
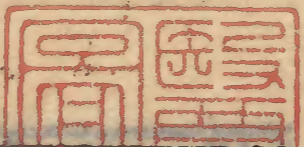
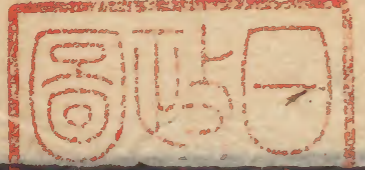
金壇王肯堂輯 門人新安閔承詔校

胎前門

求子

胡氏孝曰男女交姤其所以凝結而成胎者雖不離乎精血猶為後天滓質之物而一點先夫真一之靈氣萌于情欲之感者妙合於其間朱子所謂稟於有生之初悟真篇所謂生身受氣初者是也醫之上上因人無子語男則主於精語女則主於血著論立方男以補腎為要女以調經為先而又參之以補氣行

胎前求子



氣之說察其脉絡究其虧盈審而治之夫然後一舉可孕天下之男無不父女無不母矣

診亂陳楚良曰人身氣血各有虛實寒熱之異惟察脉可知舍脉而獨言藥者妄也脉有十二經應十二時一日一周與天同運循環無端其至也既不宜太過而數數則熱矣又不宜不及而遲遲則寒矣不宜太有力而實實非正氣能自實也正氣虛而火邪來乘以實之也治法先當散鬱以伐其邪邪去而後正可補也不宜太無力而虛虛乃正氣正血虛也治法惟當補其氣血耳亦有男婦上熱下寒表實裏虛而

未得子者法當臨睡時服涼膈之藥以清其上每晨食未入口時服補藥以溫其下暫進升散之藥以達其表又服厚味之藥以實其裏又有女人氣多血少寒熱不調月水違期或後或先白帶頻下而無子者皆當診脉而以活法治之務欲使其夫婦之脉皆和平有力不熱不寒交合有期不妄用精必能生子子不殤歿故欲得子者必須對脉立方因病用藥仲男子脉浮弱而潛為無子精氣清冷脉婦人少腹冷惡寒久年少者得之此為無子年大者得之絕產脉微弱而澀年少得此為無子中年得此為絕

產 肥人脉細胞有寒故令少子其色黃者胸上有
寒 少陰脉浮而緊緊則疝瘕腹中痛半產而墮傷
浮則亡血絕產惡寒

調經 婁胎前之道始於求子求子之法莫先調經每
見婦人之無子者其經必或前或後或多或少或將
行作痛或行後作痛或紫或黑或淡或凝而不調不
調則血氣乖爭不能成孕矣詳夫不調之由其或前
或後及行後作痛者虛也其少而淡者血虛也多者
氣虛也其將行作痛及凝塊不散者滯也紫黑色者
滯而挾熱也治法血虛者四物氣虛者四物加參芪

滯者香附縮砂木香檳榔桃仁玄胡滯久而沉痼者
吐之下之脉證熱者四物加芩連脉證寒者四物加
桂附及紫石英之類是也直至積去滯行虛面然後
血氣和平能孕子也子每治經不調者只一味香附
末醋為丸服之亦百發百中也 素問云督脈生病
女子不孕

婦人經事不調即非受孕光景縱使受之亦不全美
宜服六味地黃丸

- 熟地黃 肆兩
- 山茱萸肉
- 山藥 各貳兩
- 牡丹皮
- 白茯苓 各壹兩
- 澤瀉 伍錢

香附米

童便浸叁次炒各壹兩

蘄艾葉

去筋醋煮伍錢

右為末煉蜜丸如梧子大每服柒拾丸白沸湯送下隨後證作湯使或另作煎劑服

經水過期者乃血虛也宜四物湯加參芪陳皮白朮服之若肥白人是痰多宜二陳加南星蒼朮滑石芎歸香附之類經水不及期者血熱也四物加芩連肥人亦兼痰治色紫黑者同血熱論經將行而作疼者氣滯也用歸身尾香附米及桃仁紅花黃連以行之或加四物莪朮玄胡索木香熱加黃芩柴胡經行後作疼者血氣虛也八物湯

婦人多痰宜燥

丹婦人肥盛者多不能孕育以身中有脂膜閑塞子宮以致經事不行瘦弱婦人不能孕育以子宮無血

精氣不聚故也肥人無子宜先服調理藥

當歸

壹兩酒洗

茯苓

貳兩

川芎

柒錢半

白芍藥

白朮

半夏

湯洗

香附米

陳皮

甘艸

各壹兩

作十貼每貼薑叁片水煎吞後丸

白朮

貳兩

半夏麴

川芎

香附米

各壹兩

神麴

炒

茯苓

各半兩

橘紅

肆錢

甘草

貳錢以上並為末

粥丸每服捌拾丸如熱多者加黃連枳實各壹兩服前藥訖却服後益斯丸

附子

茯苓各陸錢

厚朴

杜仲

桂心

秦艽

白薇

半夏

乾薑

牛膝

沙參各貳錢

人參肆錢

細辛伍錢

右為末煉蜜和丸小豆大每服五丸空心酒下加至拾丸不妨覺有娠三月後不可更服忌食牛馬肉則難產當出月

按此方即秦桂丸也丹溪忌服之者蓋忌於瘦人無血者若肥人濕多者又兼前調理藥而所服丸數十減其丸只服五分無妨也上三方得之於丹溪之子朱懋誠者累試有效
抑氣散 治婦人氣盛於血所以無子尋常頭眩暈膈滿體疼怔忡皆可服
香附子炒淨貳兩 陳皮焙貳兩 茯神
甘草炙各壹兩
右為細末每服貳錢不拘時白湯調下

獲人無血

海大五補丸

天門冬

麥門冬 去心

菖蒲

茯苓

人參

益智

枸杞子

地骨皮

遠志肉

熟地黃 各等分

右為細末煉蜜丸如桐子大空心酒下參拾丸服
本方數服後以七宣丸泄之

增損三才丸

天門冬 酒浸

熟地黃 酒蒸

人參 去蘆

遠志 去骨

五味子

茯苓 酒浸

鹿角 酥炙

一法加白馬莖 酥炙

一法加麥門

冬令入有力

一法加續斷以續筋骨 一法

加沉香煖下焦虛冷

右為細末煉蜜和杵千下丸如桐子大每服伍拾
丸空心好酒下年老欲補加混元衣全個入藥元混

衣者是胎衣頭生兒者方佳用酒浸晒乾細剉為末

紫石門冬丸 又名紫石英丸

紫石英

鍾乳石 鷲管通明者二味各七日研之得上洋即熟

天門冬 已上各參兩

當歸

芍藥

紫葳

卷栢

肉桂

乾地黃

牡蒙

禹餘糧 微醋

石斛

辛夷已上各貳兩

人參

桑寄生

續斷

細辛

厚朴舊製

乾薑

食茱萸

艾葉

白薇

薯蕷

烏鰂骨

甘艸炙已上各壹兩半

栝子仁壹兩

右件搗羅為末煉蜜丸如梧桐子大酒服拾九三日漸增至叁拾丸以腹中熱為度不禁房室夫行不在不可服禁如藥法比來服者不至盡劑即有娠此方舊用烏頭牡丹牛膝據藥證此三物俱墮胎求子藥中用之蓋胎未著之時若服之已著

已著而未覺服之未已反為害也今悉去之增鍾

乳艾葉白薇茲無疑矣

白薇丸 治婦人無子或斷緒上熱下冷百病皆主

之

白薇

熟乾地黄

川椒去目及閉口者微炒出形

白龍骨已上各壹兩

麥門冬去心焙壹兩半

藁本

卷栢

白芷

覆盆子

桃仁湯浸去皮尖雙仁麩炒微黃

人參

桂心

菖蒲

白茯苓

遠志去心已上各柒錢半

車前子

當歸剉微炒

芎藭

蛇床子

細辛

乾薑

炮製各半兩

右件藥杵羅為末煉蜜為丸梧子大每服參拾九空心日午以溫酒下參拾九子之故友江君雅曾仲容俱無嗣因以此方贈之踰年而皆有子後有艾君肅黃翰公者亦然故述之

趙氏菴蓉兔絲子丸

肉苁蓉

壹兩參錢

覆盆子

蛇床子

川芎

當歸

兔絲子

各壹兩貳錢

白芍藥

壹兩

牡蠣

鹽泥固濟煨

烏賊魚骨

各捌錢

五味子

防風

各陸錢

條芩

伍錢

艾葉

參錢

此方不寒不熱助陰生子前藥俱焙乾為末煉蜜丸如桐子每服參肆拾九清鹽湯下早晚皆可服加味香附丸男服聚精丸女服此

香附壹斤

四兩老酒浸兩宿炒搗碎再焙乾磨為末四兩米醋浸同上四兩童便浸同上四兩用山柈肆兩煎濃汁去香入香附浸同上

澤蘭

淨葉陸兩酒洗

海螵蛸

陸兩搗碎炒

當歸

肆兩酒洗

川芎

參兩

白芍藥

肆兩酒炒

懷熟地

捌兩搗膏焙乾

各為末用浮小麥粉酒醋水打糊為丸如菉豆大

每日早晚服兩次忌食萊菔及牛肉生冷

調經丸

香附半斤童便酒醋各浸一分

大川芎

白芍藥

川杜仲薑汁炒

懷生地

廣陳皮

小茴香酒炒

延胡索畧炒

肉蓯蓉酒浸

舊青皮麩炒

台烏藥炒

枯黃芩酒炒

烏賊魚骨炙

以上各肆兩

右十四味足秤真正好料醋和麵打糊為丸如梧桐子大每服百丸空心好酒送下一方無陳皮

地黃有人參黃耆各貳兩

正元丹調經種子

香附

壹斤同艾參兩先以醋同浸壹宿然後分開製之酒鹽酥童便各製四兩

阿膠

蛤粉炒

枳殼

肆兩半生

懷生地

酒洗

熟地

酒浸

當歸身

酒洗

川芎

炒各肆兩

白芍藥

捌兩半生

加白茯苓琥珀治帶

末之醋糊丸如桐子大空心鹽湯吞伍陸拾丸

子和戴人過譙都管中飲會有一卒說出妻事戴人

問其故荅曰吾婦為室女時心下有冷積如覆盆按

之如冰聲以執手熨之如冰聚來已十五年矣恐斷

水飲

台烏藥

女科

九

吾嗣是以去之戴人曰公勿黜也如用吾藥病可除
孕可得卒從之戴人診其脉寸脉沉而遲尺脉洪大
有力非無子之候也可不逾年而孕其良人嘆曰試
之先以三聖散吐涎一斗心下平軟次服白朮調中
湯五苓散後以四物湯和之不再月氣血合度數月
而娠一子戴人常曰用吾此法無不子之婦此言不
誣一婦人年三十四歲夢與鬼神交驚怕異常及
見神堂陰司舟楫橋梁如此一十五年竟無妊娠巫
祈覲禱無所不至鑽肌炙肉孔穴萬千黃瘦發熱引
飲中滿足腫委命于天一日苦請戴人戴人曰陽火

盛于上陰冰盛于下見鬼神者陰之靈神堂者陰之
所舟楫橋梁水之用兩手寸脉皆沉而伏知胸中有
實痰也凡三湧三泄三汗不旬日而無夢一月而有
娠

積冷 汚血

大盪胞湯 治婦人立身以來全不產育及斷絕久
不產三十年者宜服

- 朴硝
- 牡丹皮
- 當歸
- 大黃 蒸一飯久
- 桃仁 去皮尖
- 細辛
- 厚朴 薑汁炙
- 桔梗
- 赤芍藥
- 人參
- 茯苓
- 桂心

白前 求子

女斗日

甘草

牛膝 去苗

陳橘皮 已上各貳兩

附子 炮壹兩半

蝨蟲 去土足炒焦

水蛭 炒枯各拾枚

右件以清酒伍升水陸合者取叁升分四服日三夜一每相去三辰少時更服如常覆被少時取汗汗不出冬月着火籠必下積血及冷赤膿如赤小豆汁本為婦人子宮內有此惡物冷然或天陰臍下痛或月水不調為有冷血不受胎若斟酌下盡氣久弱太困不堪更服亦可二三服即止如大便不堪可食酢飲冷漿一口即止然恐去惡物不盡不大得藥力若能忍服盡大好一日後仍著坐導藥

藥

坐導藥 治全不產及斷緒服前盪胞湯惡物不盡

用此方

皂角 去皮子

吳茱萸

當歸 各貳兩

細辛 去苗

五味子

乾薑 炮各壹兩

黃葵花

白礬 枯

戎鹽

蜀椒 各半兩

右為細末以絹袋大如指長三寸餘盛藥令滿縛定納婦人陰中坐卧任意勿行走小便時去之更安一日一度易新者必下清黃冷汁汁盡止若未

見病出可十日安之本為子宮有冷惡物故令無
子值天陰冷則發疼痛須候病出盡方已不可中
輟每日早晚用蕒菜煎湯薰之

丹秦桂丸論 無子之因多起於婦人醫者不求其
因起於何處遍閱古方惟秦桂丸其辭確其意專用
溫熱藥近乎人情欣然受之銳然服之甘受燔灼之
禍猶懵然不悔何者陽精之施陰血能攝之精成其
子血成其胞胎孕乃成今婦人之無子者率由血少
不足以攝精也血之少也固非一端然欲得子者必
須調補陰血使無虧欠乃可推其有餘以成胎孕何

乃輕用熱劑煎熬臟腑血氣沸騰禍不旋踵矣或曰
春氣溫和則萬物發生冬氣寒凜則萬物消隕非秦
桂丸之溫熱何以得子臟溫暖而成胎耶予曰詩曰
婦人和平則樂有子和則血氣均平則陰陽不爭今
得此藥經血必轉紫黑漸成衰少或先或後始則飲
食驟進久則口苦而乾陰陽不平血氣不和疾病蜂
起焉能成胎縱然成胎生子亦多病而不壽以秦桂
丸耗損天真之陰也戒之慎之按秦桂丸施于肥人
而少其丸數兼服調

理補藥亦無妨但忌
施于瘦人火多者宜也

針

東婦人無子胞門

在關內左邊二寸
灸伍拾壯

又法氣門

在關元傍

胎前 求子

女科 四

十三

各開三寸
灸伍拾壯

集又法子宮

在中極，傍各開三寸，針入貳寸，灸參米壯。

中極

垣又法關元

貳拾壯，三報穴。

甲絕子灸臍中

令人有子女子手脚拘攣腹滿疝月

水不下乳餘疾絕子陰痒

陰交主之

腹滿疝積聚

餘疾絕子陰痒刺石門

千金云奔豚上少腹堅，痛下引陰中，不得小便，女

子絕子衄血在內不下關元主之

千金云轉胞不得溺，小腹滿名石水

痛婦人子門不端少腹苦寒陰痒及痛經閉不通

中極主之

婦人無子涌泉主之

大疝絕子築賓

主之

絕子商丘主之

穴在內踝前宛宛中

婦人絕產若未

高產陰廉主之

刺入分半，灸下壹寸

養精

表了凡先生云聚精之道一曰寡慾二曰節勞

三曰息怒四曰戒酒五曰慎味今之談養生者多言

採陰補陽久戰不泄此為大謬腎為精之府凡男女

交接必擾其腎腎動則精血隨之而流外雖不泄精

已離官未能堅忍者亦必有真精數點隨陽之痿而

溢出此其驗也如火之有烟焰豈有復反于薪者哉

是故貴寡慾精成于血不獨房室之交損吾之精凡

日用損血之事皆當深戒如目勞于視則血以視耗

耳勞于聽則血以聽耗心勞于思則血以思耗吾隨

合行求子

六十四

三

事而節之則血得其養而與日俱積矣是故貴節勞
主閉藏者腎也司踈泄者肝也二藏皆有相火而其
系上屬于心心君火也怒則傷肝而相火動動則踈
泄者用事而閉藏不得其職雖不交合亦暗流而潛
耗矣是故當息怒人身之血各歸其舍則常疑酒能
動血人飲酒則面赤手足俱紅是擾其血而奔馳之
也血氣既衰之人數月無房事精始厚而可用然使
一夜大醉精隨薄矣是故宜戒酒內經云精不足者
補之以味然濃郁之味不能生精惟恬澹之味乃能
補精耳蓋萬物皆有真味調和勝而真味衰矣不論

脾胃素淡煮之得法自有一段冲和恬澹之氣益火腸
胃洪範論味而曰稼穡作甘世間之物惟五穀得味
之正但能淡食穀味最能養精又凡煮粥飯而中有
厚汁滾作一團者此米之精液所聚也食之最能生
精試之有效 煉精有訣全在腎家下手內腎一竅
名玄關外腎一竅名牝戶真精未洩乾體未破則外
腎陽氣至子時而興人身之氣與天地之氣兩相脗
合精洩體破而吾身陽生之候漸晚有丑而生者次
則寅而生者又次則卯而生者有終不生者始與天
地不相應矣煉之之訣須半夜子時即披衣起坐兩

手搓極熱以一手將外腎兜住以一手掩臍而凝神
 干肉腎久久習之而精旺矣
 葆真丸 專治九醜之疾言莖弱而不振振而不豐
 豐而不循循而不實實而不堅堅而不久久而無
 精精而無子謂之九醜之疾此藥補十二經絡起
 陰發陽能令陽氣入胸安魂定魄開三焦積聚消
 五穀進食強陰益子精安五臟除心中伏熱強筋
 骨輕身明目去冷除風無所不治此藥平補多服
 常服最妙七十歲老人尚能育子非常之力及治
 五勞七傷無子嗣者

- 鹿角膠 半斤剉作豆大就用鹿角霜拌炒成珠研細
- 杜仲 去粗皮切碎用生薑汁壹兩
- 乾山藥 去粗皮人乳拌
- 熟地黃 各貳兩
- 兔絲子 酒蒸搗焙
- 山茱萸肉 各壹兩半
- 北五味子 酒蒸
- 川牛膝 去蘆酒蒸
- 益智仁 去殼
- 遠志 泔煮去骨
- 小蘘香 青鹽叁錢同炒
- 川棟子 去皮核取淨肉
- 川巴戟 酒浸去心巴
- 胡蘆巴 同故帛入羊腸內煮焙乾各壹兩
- 川山甲 酥炙
- 破故紙 同故帛入羊腸內煮焙乾各壹兩
- 柏子仁 去殼另研如泥半兩
- 沉香 各叁錢
- 全蝎 去毒壹錢半

台... 求子... 女... 日... 一...

右件各製度為極細末以好嫩肉菴蓉肆兩酒洗
淨去鱗甲皮垢開心如有黃白膜亦去之取淨貳
兩好酒煮成膏同煉蜜和前藥末搗千餘下丸如
桐子大每服伍拾丸淡秋右湯温酒任下以乾物
壓之漸加至百丸服七日四肢光澤唇臉赤色手
足温和面目滋潤又能消食理脾輕身和氣語言
清亮是其効也

千金種子丹 此方服之令人多子并治虛損夢遺

白濁脫卸男子服

沙苑蒺藜取淨末肆兩如蚕種同州者佳再以
重羅羅貳兩極細末貳兩粗末用水

壹大碗熬

蓮鬚肆兩極細末金色者
固精紅色者敗精

山茱萸極細末叁兩須得壹斤用鮮
紅有肉者佳去核取肉製末

覆盆子南者佳去核
取細末貳兩

鷄頭實伍百箇去殼如大小
不一等取細末肆兩

龍骨伍錢五色者佳火煨煨法以水砂鍋又
龍骨鍋內連鍋煨通赤去火毒方用

右用伏蜜壹斤煉以紙粘去浮沫數次無沫滴水
中成珠者伺候止用肆兩將前五味重羅過先以
蒺藜膏和作一塊再入煉蜜布曰內搗千餘下丸
如豌豆大每服叁拾丸空心鹽湯送下忌慾事二

十日此藥延年益壽令人多子不可盡述
聚精丸 男服

黃魚鱈膠

白淨者壹斤切碎用蛤粉炒成珠以無聲為度

沙苑蒺藜

捌兩馬乳浸兩宿隔湯蒸一炷香久取起焙乾

右為末煉蜜丸如梧子大每服捌拾丸空心溫酒

白湯任下忌食魚及牛肉

五子衍宗丸 男服此藥添精補髓該利腎氣不問

下焦虛實寒熱服之自能平秘舊稱古今第一種

子方有久世服此藥子孫蕃遂成村落之說嘉靖

丁亥於廣信鄭中丞宅得之張神仙四世孫子及

數人用之殊驗

甘州枸杞子

兔絲子

酒蒸搗成餅各捌兩

遼五味子

壹兩

覆盆子

肆兩酒洗去目

車前子

炒貳兩

右五品俱擇道地精新者焙晒乾共為細末煉蜜

丸如桐子大每服空心玖拾丸上牀時伍拾丸白

沸湯或鹽湯送下冬月用溫酒送下修合日春取

丙丁巳午夏取戊巳辰戌丑未秋取壬癸亥子冬

取甲乙寅卯忌師尼鰥寡之人及雞犬六畜見之

十子丸 四明沈嘉則無子七十外服之連舉子

槐角子

和何首烏蒸柒次

覆盆子

枸杞子

去枯者及蒂

桑椹子

冬青子

四味共蒸各肆兩

兔絲子

製去殼酒蒸

柏子仁

酒浸

沒石子

照雪公製

蛇床子

蒸

北五味子

去枯者打碎蜜蒸已上各貳兩

右為末煉蜜丸如梧桐子大每服伍陸拾丸淡鹽湯下乾點心壓之

趙氏加味六子丸

兔絲子

淘洗酒蒸

川牛膝

去蘆酒蒸

麥門冬

去心酒蒸

山茱萸

取肉

原蠶蛾

五味子

各壹兩參錢

蛇床子

酒蒸壹兩陸錢

車前子

淘洗壹兩柒錢

大甘草

炙壹兩

沙苑蒺藜

馬乳浸蒸

覆盆子

各貳兩貳錢

破故帛

貳兩參錢淘洗炒

肉苁蓉

貳兩伍錢酒浸去鱗

腎雖屬水不宜太冷精寒則難成孕如天地寒涼則草木必無萌芽也此方極意斟酌不寒不熱得其中和修合服之如一陽初動萬物化生二三月後必孕成矣前藥俱焙乾剉碎為末煉蜜丸如桐子大每服叁拾丸或肆拾丸清鹽湯送下早晚皆服

針灸

治男子無子者用熟艾壹團用鹽填臍滿却於鹽上隨鹽大小做艾丸灸之如痛即換鹽直灸至艾盡為度如一日灸不盡二日三日灸之曾効

知時表了凡先生云天地生物必有網緼之時萬物
 化生必有樂育之時如猫犬至微將受妊也其雌必
 狂呼而奔跳以網緼樂育之氣觸之而不能自止耳
 此天然之節候生化之真機也世人種子有云三十
 時辰兩日半二十八九君須算此特言其太槩耳非
 的論也丹經云一月止有一日一日止有一時凡婦
 人一月經行一度必有一日網緼之候於一時辰間
 氣蒸而熱昏而悶有欲交接不可忍之狀此的候也
 於此時逆而取之則成丹順而施之則成胎矣其曰
 三日月出庚又曰温温鉛鼎光透簾幃皆言其景象

也當其慾情濃動之時子宮內有如蓮花蕊者不拘
 經淨幾日自然挺出陰中如蓮蕊初開內人洗下體
 以手探之自知也但含羞不肯言耳男子預密告之
 令其自言一舉即中矣

胎丹溪云成胎以精血之後先分男女者褚澄之
 論也愚竊惑焉後閱東垣方有曰經水斷後一二日
 血海始淨精勝其血感者成男四五日後血味已旺
 精不勝血感者成女此論亦為未瑩何以言之易曰
 乾道成男坤道成女夫乾坤陰陽之性情也左右陰
 陽之道路也男女陰陽之儀象也父精母血因感而

會精之泄陽之施也血能攝之陰之化也精成其骨
此萬物之資始於乾元也血成其胞萬物之資生於
坤元也陰陽交媾胎孕乃凝胎之所居名曰子宮一
系在下上有兩岐一達於左一達於右精勝其血及
剛日陽時感者則陽為之主受氣於左子宮而男形
成精不勝血及柔日陰時感者則陰為之主受氣於
右子宮而女形成或曰分男分女吾知之矣其有雙
胎者將何如曰精氣有餘岐而分之血因分而攝之
故也若夫男女同孕者剛日陽時柔日陰時感則陰
陽混雜不屬左不屬右受氣于兩岐之間者也亦有

三胎四胎五胎六胎者猶是而已或曰其有男不可
為父女不可為母與男女之兼形者又若何而分之
耶予曰男不可為父得陽道之虧者也女子不可為
母得陰道之塞者也兼形者由陰為駁氣所乘而為
狀不一以女兼男形者有二一則遇男為妻遇女為
夫一則可妻而不可夫又有下為女體上具男之全
形此又駁之甚者也或曰駁氣所乘獨見於陰而所
成之形又若是之不同邪予曰陰體虛駁氣易於乘
也駁氣所乘陰陽相混無所為主不可屬左不可屬
右受氣于兩岐之間隨所得駁氣之輕重而成形故

所兼之形有不可得而同也。婁全善云丹溪此論極造精微發前人之未發是知男女之分已定於萬物資始乾元之際陰陽交媾之時昧者不悟是理妄有轉女爲男之法惑矣夫萬物皆資始於乾元獨男女之分不資始於乾元乎。表先生云巢氏論婦人妊娠一月名胎胚足厥陰脉養之二月名始膏足少陽脉養之三月名始胎手心脉養之四月始受水精以行血脉手少陽脉養之五月始受火精以成其氣足太陰養之六月始受金精以成其筋足陽明脉養之七月始受木精以成其骨手太陰脉養之八月始

受土精以成膚革手陽明脉養之九月始受石精以成毛髮足少陰脉養之十月臟腑關節人神俱備此其大略也若求其細則受胎在腹七日一變展轉相成各有生相大集經備矣今婦人墮胎在二月五月七月者多在二四六月者少臟陰而腑陽三月屬心五月屬脾七月屬肺皆在五臟之脉陰常易虧故多墮耳如昔曾二月墮胎則心脉受傷須先調心不然至三月復墮昔曾五月墮胎則脾脉受傷後至五月復墮宜先治脾惟有一月之內墮胎則人皆不知有胎但知不受妊不知其受而墮也一月屬肝怒則墮

胎前

求子

六十一

多洗下體則竅開亦墮一次既墮則肝脉受傷他次亦墮今之無子者大半是一月墮胎非盡不受姪也故凡初交之後最宜將息勿復交接以擾其子宮勿令怒勿令勞勿令舉重勿令洗浴而又多服養肝平氣之藥胎可固矣程鳴謙云褚澄氏言男女交合陰血先至陽精後衝而男形成陽精先入陰血後參而女形成信斯言也人有精先洩而生男精後泄而生女者獨何歟東垣曰經水纔斷一二日血海始淨感者成男四五日血脉已旺感者成女至于六七日後則雖交感亦不成胎信斯言也人有經始斷交合

生女經又斷交合生男者亦有四五日以前交合無孕八九日以後交合有孕者獨何歟俞子木撰廣嗣要略著方立圖謂實陽能入虛陰實陰不能受陽即東垣之故見也又謂微陽不能射陰弱陰不能攝陽信斯言也世有尪羸之夫怯弱之婦屢屢受胎雖欲止之而不能止者亦有血氣方剛精力過入顧乃艱于育嗣而莫之救者獨何歟朱丹溪論治專以婦人經水為主然富貴之家侍妾已多其中寧無月水當期者乎有已經前夫頻頻生育而娶此以圖其易者顧亦不能得胎更遣與他人轉盼生男矣豈不能受

孕于此而能受孕于彼乎愚以為父母之生子如天
地之生物易曰坤道其順乎承天而時行夫知地之
生物不過順承乎夫則知母之生子亦不過順承乎
父而已知母之順承乎父則種子者果以婦人為主
乎以男子為主乎然所謂主於男子者不拘老少不
拘強弱不拘康寧病患不拘精易洩難洩只以交感
之時百脉齊到為善耳交感而百脉齊到雖老雖弱
雖病患雖易洩亦可以成胎交感而百脉參差雖少
雖強雖康寧雖難洩亦難以成胎矣婦人所構之血
固由于百脉合聚較之男子之精不能無輕重之分

也孔子贊乾元資始曰大贊坤元資生曰至得無意
乎若男女之辨又不以精血先後為拘不以經盡幾
日為拘不以夜半前後交感為拘不以父強母弱母
強父弱為拘只以精血各由百脉之齊到者別勝負
耳是故精之百脉齊到有以勝乎血則成男矣血之
百脉齊到有以勝乎精則成女矣至有既孕而小產
者有產而不育有育而不壽者有壽而黃者無疆者
則亦精血之堅脆分為脩短耳世人不察其精血之
堅脆已定于稟受之初乃以小產專責之母以不育
專付之兒以壽夭專諉之數不亦謬乎

[Faint bleed-through text from the reverse side of the page, including characters like 胎, 動, 脈, 氣, 血, 筋, 骨, 胎, 動, 脈, 氣, 血, 筋, 骨]

候胎

診婦人懷軀七月而不可知時時衄血而轉筋者此

為軀也衄時寢而動者非軀也素問云婦人足少

陰脈動甚者任子也平人氣象論謂太溪脈也全

太陰當從全本○王註云動脈者如豆陰搏陽別

謂之有子陰陽別論○王註云陰謂尺中也搏謂搏

孕之脈妊娠初時寸微小呼吸五至三月而尺數也脈滑

疾重以手按之散者胎已三月也脈重手按之不散

但疾不滑者五月也此即陰搏陽別之義言尺脈滑

數寸脈微小而尺與寸脈別者

胎前候胎

六十一

三

也。尺脉左偏大為男，右偏大為女，左右俱大產
 二子。夫者如實狀。亦陰搏陽別之義，謂尺脉實大與寸脉殊別，但分男左女右也。
 婦人妊娠四月欲知男女，法左疾為男，右疾為女，俱
 疾為生二子。王子亨云：妊娠三部俱滑，而疾在左為男，在右為女。 遣妊娠人
 面南行，還復呼之，左迴首者是男，右迴首者是女。
 看上圖時，夫從後急呼之，左迴首者是男，右迴首者
 是女也。婁全善云：按丹溪云：男受胎在左，子宮女
 受胎在右，子宮斯言大契，是說也。蓋男胎在左，則左
 重，故回首時慎護重處而就左也；女胎在右，則右重，
 故回首時慎護重處而就右也。推之於脉，其義亦然。

胎在左，則血氣護胎而盛於左，故脉亦從之而左，疾
 為男；左大為男也。胎在右，則血氣護胎而盛於右，故
 脉亦從之而右，疾為女；右大為女也。亦猶經云：陰搏
 陽別，謂之有子。言受胎處在臍腹之下，則血氣護胎
 而盛於下，故陰之尺脉鼓搏有力，而與陽之寸脉殊
 別也。又如癰癩發上，則血氣從上而寸脉盛發；下則
 血氣從下而尺脉盛發；左則血氣從左而左脉盛發；
 右則血氣從右而右脉盛也。丹溪以左大順男，右大
 順女，為醫人之左右手，蓋智者之一失也。
 診婦人有妊娠歌：肝為血兮肺為氣，血為榮兮氣為

胎前候胎

女科四

五十五

衛陰陽配耦不參差兩臟通和皆類例血衰氣王定

無孕血王氣衰應有體肝藏血為榮屬陰肺主氣為

匹配偶合構精乃有子也若血少氣寸微關滑尺帶

數流利往來并雀啄小兒之脉已見形數月懷耽猶

未覺寸脉微關脉滑尺脉帶數及流利雀啄皆是經

脉是懷小兒之左疾為男右為女流利相通速來去

兩手關脉大相應已形亦在前通語左手脉疾為懷

懷女及兩脉流行滑利相通疾速來去是或左手帶

縱兩箇兒賊脉也名曰縱見在左手則懷兩箇男兒

也右手帶橫一雙女行乘金即所勝脉也名曰橫見

於右手則懷左手脉逆生三男逆者子乘母也是水

一雙女子也已生脉也名曰逆見於右手脉順還三女順者母乘

行乘水木行乘火即生已之脉也名寸關尺部皆相

日順見於右手則懷三箇女兒也

應一男一女分形證寸關尺部脉大小遲疾相應者

關前為陽關後為陰陰陽脉相應故懷二男一女也有時子死母身存或即母

亡存子命此二句之文無辨往來三部通流利滑數

相參皆替替陽實陰虛脉得明遍滿胸膛皆逆氣若

關尺三部通行流利皆替替有力而滑數皆是陽

實陰虛之脉主婦逆氣遍滿胸膛而不順也

手太陽浮大男左手寸口為太陽其脉右手太陰沉

細女右手寸口為太陰其脉也諸陽為男諸陰女指下分

合行候除

卷之四

三五

明長記取也諸陽脈皆為男即浮大疾數滑實之類是也

當懷三部沉正等無絕尺內不止真胎婦寸關尺三

女子身直齊等舉按無絕斷及尺內夫乘妻兮縱氣霧

舉按不止住者真的懷胎婦也夫乘妻兮縱氣霧

氣霧霧露也又上下也謂夫之陽氣乘妻之陰氣二

霧潤結子也妻乘夫兮橫氣助前註謂兩旁橫氣

相助也子乘母兮逆氣參逆者子乘母也謂子氣犯母

母乘子兮順氣護是母氣乘於子氣為順氣相護衛

左以成小兒日足胎成聚身熱脈亂無所苦婦人懷

形也箇月是以數足胎成就而結聚也必母身體壯熱當

見脈躁亂非病苦之證謂五月胎已成受火精以成

亂是無病也汗出不食吐逆時精神結備其中住

娠受五行精氣以成形稟二經以榮其母懷妊至五

月其胎雖成其氣未備故胎氣未安上衝心胸則汗

出不食吐逆名曰惡阻俗呼選滑疾不散三月胎

飯唯思酸辛之味以調胎氣也滑疾不散三月胎

三月名始胎此是未有定儀心卑脈養乏故脈見滑

疾流利為少氣多血不散為血氣盛則始結為胎也

但疾不散五月母是五個月懷胎之母也弦緊牢強

滑利安沉細而微歸泉路孕婦之脈宜弦緊牢強滑

微謂脈與形不相應故云死也前文雖云太陰沉細

又云諸陰為女其說似有相違謂三部脈皆不沉細

及微故不同也

驗胎法海神方驗胎散 婦人三兩個月月經不行

疑是兩身却疑血滯心煩寒熱恍惚此藥可驗取

台前銀粉

六十四

三

得八九矣

真雀腦芎壹兩

當歸全用重壹兩者只用柒錢

右為細末分作兩服濃煎好艾湯壹酸調下或好酒調服亦得可待三兩箇時辰間覺腹臍微動仍頻即有胎也動罷即愈安穩無虞如不是胎即不動所滯惡物自行母亦安也如服藥不覺効再煎紅花湯調下必有神効

靈苑治婦人經脉住三箇月驗胎法真川芎為細末濃煎艾湯下一七投腹內漸動是有胎也

探胎散 婦人胎氣有無疑惑之間以此探之有胎

則吐無則不吐

皂角去皮

甘草炙各壹錢

黃連半錢

右為細末作壹服温酒調服

博陵醫之神者曰郝翁士人陳堯遵妻病眾醫以為勞傷郝曰亟屏藥是為娠證且賀君得男子已而果然又二婦人妊一暗嘿不能言郝曰兒胎大經壅兒生經行則言矣不可毒以藥一極壯健郝診其脉曰母氣已死所以生者反恃兒氣耳如期子生母死婦孕不語非病也聞如此者不須服藥臨產日但服保生丸四物湯之類產後便語亦自然之理非藥之力也一婦暴渴惟飲五味汁名醫耿隅診其脉曰此血

欲疑非疾也已而果孕古方有血欲疑而渴飲五味
之證不可不知也 潘環診虞部員外郎張咸之妻
孕五歲南陵尉富昌齡妻孕十歲團練使劉葵孫妾
孕十有四月皆未育温叟視之曰疾也凡醫妄以爲
有孕爾於是與破血攻毒大劑飲之虞部妻墮肉塊
百餘有眉目狀昌齡妻夢一童子色漆黑倉卒怖悸
疾走而去孫妾墮大蛇猶蜿蜒未死二婦皆無恙
陳斗崑治葉南洲妻經閉五月下白或赤午後發熱
咳嗽嘔吐醫爲勞瘵陳視曰兩尺脉皆實此必有孕
外受風邪搏激故耳飲清和之劑而安半年生子

胎產大法

潔治胎產之病從厥陰經論之無犯胃氣及上三焦
謂之三禁不可汗不可下不可利小便發汗者同傷
寒下早之證利大便則脉數而已動于脾利小便則
內亡津液胃中枯燥製藥之法能不犯三禁則榮衛
自和而寒熱止矣如發渴則白虎氣弱則黃耆血刺
痛而和以當歸腹中疼而加之芍藥大抵產病天行
從增損柴胡雜證從增損四物宜詳察脉證而用之
大抵外則和於榮衛內則調於清便同傷寒壞證
治之 李仲南胎前病唯當安胎順氣若外感四氣

內傷七情以成他病治法與男子無異當於各證類中求之但胎前治他證者動胎之劑切須審詳爾

丹胎前當清熱養血產前安胎白朮黃芩妙藥也

胎前將臨月以三補丸加炒香附炒白芍藥蒸餅

丸服又抑熱以三補用生地黃膏丸地黃膏丸之

有孕八九箇月必順氣枳殼蘇莖前至八九月

因火動胎逆上作喘急者可用條芩香附之類為末

調下條芩於水中沉取重者用之固胎地黃半錢

當歸身尾人參白芍陳皮各壹錢白朮壹錢半甘草

參分黃芩川芎各半錢黃連炒藥各少許桑上羊兒

藤即金七葉完者糯米拾肆粒吹咀煎服血虛不安

者用阿膠痛者用縮砂行血氣故也

夷堅志云政和中蔡魯公之孫婦有孕及期而病國

醫皆以為陽證傷寒懼胎墮不敢投以涼劑張銳至

視之曰兒處胎十月將生矣何藥之能敗即以常法

與藥且使倍服之半日而兒生病亦失去明白其婦

大泄而喉閉不入食眾醫復指其疵且曰二疾如米

炭又產蓐甫近雖司命無如之何矣張曰無庸憂也

將使即日愈乃取藥數十粒使吞之咽喉即通下泄

亦止及滿月魯公酌酒為壽曰君術通神吾不敢知

敢問一藥而愈二疾何也張曰此于經無所載特以
意處之向者所用藥乃附子理中丸裹以紫雪爾方
喉閉不通非至寒藥不為用既以下咽則消釋無餘
其得至腹中者附子力也故一服而兩疾愈公大加
嘆異
汪機治一婦常患橫生逆產七八胎矣子皆不育汪
診脉皆細澁頗弦曰此氣血兩虛兼熱也或曰氣血
有餘方成妊娠氣血既虧安能胎耶汪曰觀其形長
瘦而脉細濡屬于氣血兩虛色青脉弦屬于肝火時
熾而兩尺浮滑似血虛為輕而氣虛為重也宜以補

陰丸除陳皮倍加香附參芪蜜丸服之常令接續踰
年臨產果順而育一子
保生丸局養胎益血安和子臟治妊娠將理失宜或
因勞役胎動不安腰腹痛重胞阻漏胎惡露時下
子臟挾疾久不成胎或受妊不能固養痿燥不長
過年不產日月雖滿轉動無方或致損墮及臨產
節適乖宜驚動太早產時未至惡露先下胎胞枯
燥致令產難或橫或逆痛極悶亂連日不產子死
腹中腹上冰冷口唇青黑吐出冷沫新產惡血上
衝運悶不省喘促汗出及瘀血未盡臍腹疔痛寒

台前胎產大法 卷之十 三十五

熱往來或因產勞損虛羸未復面黃體瘦心忪盜汗飲食不進漸成羸勞入月常服壯氣養胎正順產理潤胎易產產後常服滋養血氣和調陰陽密

大蔴仁去殼壹兩半 貝母

黃芩

大豆黃卷

粳米

甘艸炙微赤

乾薑炮

肉桂去麤皮

石斛去根

石膏細研

秦椒微炒出汗各壹兩

當歸去蘆炒半兩

右為細末煉蜜和丸如彈子大每服壹丸並用溫酒或棗湯化下嚼燕亦得空心食前服

交感地黃煎丸

治婦人產前產後眼見黑花或即發狂如見鬼狀胞衣不下失音不語心腹脹滿水

穀不化口乾煩渴寒熱往來口内生瘡咽中腫痛心虛忪悸夜不得眠產後中風角弓反張面赤牙關緊急崩中下血如豚肝狀臍腹疔痛血多血少結為癥瘕恍惚昏迷四肢腫滿產前胎不安產後血刺痛皆治之

生地黃

淨洗研以布絞汁留滓以生薑汁炒地黃滓以地黃汁炒生薑滓各至乾為末

生薑

淨洗爛研以布絞汁留滓各貳斤

當歸去蘆

延胡索

拌糯米炒赤去米

蒲黃炒香

琥珀別研各壹兩

右為末蜜丸彈子大當歸湯化壹丸食前服

琥珀丸 治婦人胎前產後百病及療三十六種血

冷七疝入痕心腹刺痛卒中癱瘓半身不遂八風

十二痺手足痠疼乳中毒結瘀血懷胎驚動傷犯

不安死胎不出并胎衣不下並宜服之

琥珀 另研 辰砂 另研 阿膠 碎炒

五味子 揀淨 石斛 去根 附子 炮去皮臍

肉桂 去粗皮 沉香 不見火 川芎 各半

牛膝 去蘆酒浸 當歸 去須炒 肉苁蓉 酒浸

人參 續斷 沒藥 研

熟地黃 木香 不見火 各壹兩

右為細末煉蜜和丸如彈子大每服壹丸空心煖

酒化下午後食前再服能生新血去惡血若腹

脇疼痛繞臍如刀刺及嘔逆上氣築心痰毒不思

飲食用薑汁少許和酒化服 諸痢及赤白帶下

血冷崩中下血漏胎下血用生薑與艾剉炒令赤

色入酒同煎數沸去滓調服 泄瀉不止陳米飲

化服 澀尿諸淋煎通草燈心湯服 血暈不知

久煎當歸酒調服 上熱下冷煎人參湯服 遍

身虛腫水氣煎赤小豆湯服 產內一毒傷寒及

胎產大法

卷十四

三五

中風角弓反張如板硬煎麻黃湯服以衣被蓋出汗
月經不通或間雜五色頻併而下斷續不止
飲食無味肌膚瘦劣面赤唇焦乍寒乍熱四肢煩
疼五心燥熱黑點遍身血斑赤腫走注反血風勞
傷無方用童子小便入薑汁少許調服常服以童
便為妙若恐惡心和以半酒如懷胎婦於臨月
一日一服至產下不覺疼痛或服至五服十服日
倍飲食是藥力也其功不能具述
龍鬚湯治胎前產後身疼保室論云身疼者肌體
不實而受風邪客於經絡邪氣與正氣相搏交擊

於骨肉之間故身疼而不動用龍鬚湯主之若妊
娠而患身體疼者必因勞役過多致使然也不爾
經絡受風寒愈痛九防風湯主之產者若因勞役
身疼而不能動轉者良由產後百節開張血脉流
走氣弱則骨肉之間血多凝滯是故百節經脈緊
急腰背不能轉側手足不能動搖身熱若納炭頭
如釘釘醫者不識妄為傷寒發汗變生他證宜服
黃芪壹兩 蜜炙 當歸去蘆 酒浸 牛膝洗去苗酒 浸壹宿如
急用酒蒸 熟為度 白朮 防風去蘆
獨活去蘆 甘草各貳 錢半

胎前產後大法 六十一日 三十一日

右咬咀每服半兩水伍盞生薑拾片薤白壹握同煎至參盞去滓不拘時服

佛手散

治產前產後腹痛體熱頭疼及纜產未進

別物即先服此藥逐敗血生新血能除諸疾

川芎

貳兩

當歸

參兩

右為細末每服貳錢水壹盞酒貳分同煎茶分溫服一方為麤末每服肆錢水柒分酒參分同煎至柒分熱服未產前先安排此藥將兩服藥煎之產了速進之三日內日二服三日外一服一方名芎歸湯只此二味等分咬咀水煎專治失血傷

胎去血產後去血崩中去血金瘡去血拔牙去血不止一切去血過多心煩眩暈悶絕不省人事頭重目暗舉頭欲倒悉能治之若產後眩暈宜加芍藥服之一名桂香散治產後腹疼不可忍者加桂心等分酒與童子小便合煎服之立効一名當歸湯治妊娠子死或未死胎動不安每服用酒水合前連進數服胎若已死服之便下若未死其胎即安此經累効萬不失一名琥珀散臨月服之只縮胎易產兼治產後諸疾一名羊肉湯治虛損羸乏腹中疝痛往來寒熱吸吸少氣不能

支持頭眩自汗腹內拘急每服用精羊肉壹兩生薑拾片水貳盞煎至陸分温服一名君臣散治婦人室女心腹疔痛經脉不調用米煎服若妊婦胎氣不安產後諸疾加酒煎服一名芎當散治婦人血氣上喘下腫一味等分為細末每服貳錢空心煎艾湯調下又治產後損身血衝心及腹脹氣絕者神驗難生倒橫子死腹中先用黑豆壹大合炒熟水壹盞入童子小便壹盞藥末四錢同煎至壹盞以上分為二服未効再作產後惡血注心迷悶喘急腹痛依前用黑豆加生薑自

然汗半合煎服治臟毒每服壹錢半入炒槐花末半錢水壹盞煎至陸分無持服三日取下血塊即愈如產後頭疼加荆芥煎如吐血亦宜服之若產難多用百草霜香白芷等分為末名烏金散每服貳錢童子小便好醋各壹合沸湯浸服止一服見効甚者再服已分免矣一法以五積散加醋煎服亦能催生崩中漏下失血過多久不能止用芎歸湯療之不止者宜以香附子炒去皮毛為細末每壹兩入甘草末壹錢清米飲點服名順元湯有白帶者於順元湯內加芍藥半兩或

謂香附耗氣則不然許學士謂滋血養氣婦人仙藥雖羸人亦宜服之 兼治男女吐衄便利及諸證失血用此藥佐以米飲九百草霜末每服百餘丸或以其他燒灰藥皆能作効不可遽以燥澁之劑止之必致壅遏腐敗必生他證大抵血不能行氣使之然者氣得其平則血循故道必無妄行之患矣香附子善能導氣用之勿疑也

返魂丹 治婦人胎前產後諸疾危證

右用赤箭即野天麻葉似艾葉開紫花如紅蓼花子各充蔚子又名益母草又名大札又名貞蔚又

各負擔端五日採取陰乾用葉及花子以磁器研為細末煉蜜和丸如彈子大隨後治證嚼服其根燒存性為末酒調服功與黑神散不相上下 如胎前臍腹作痛或作聲者溫米飲下 胎前產後臍腹刺痛胎動不安下血不止水煎秦苳糯米湯下或當歸湯亦可 如產時先用壹丸以童子小便化下安魂定魄自然氣血調順諸病不生又能破血止痛養脉息調經絡溫酒下 產後胎衣不下血在胞中及橫生不順死胎經日不下者脹滿腹中心悶心痛炒鹽湯下 產後中風牙關緊急

半身不遂、失音、不語、童子小便無灰、酒各半下。
產後咳嗽、胸膈不利、惡心、口吐酸水、面目浮腫、兩
脇痛、舉動失力者、溫酒下。產後兩太陽痛、呵欠
心忡、氣短、肌體羸瘦、不思飲食、血風身熱、手足頑
麻、百節疼痛、溫米飲湯下。產後眼前黑暗、血暈
血熱、口渴、煩悶、如見鬼神、狂言不省人事、薄荷自
然汁如無生者、濃煎薄荷湯下。及童子小便酒各
半亦可。產後面垢、顏赤、五心煩熱、或結成血塊、
臍腹奔痛、時發寒熱、有冷汗者、童子小便酒各半
溫薄荷自然汁亦可。產後餘血惡露不盡、結

帶、臍腹刺痛、惡物上衝、心胸生悶者、童子小便酒
各半下。產後大小便不通、煩躁、口苦者、薄荷自
然汁下。如無生者、濃煎薄荷湯下。產後瀉血者、
水煎棗湯下。產後白帶下者、煎膠艾湯下。月
水不調、溫酒下。血崩漏下、溫酒下。婦人久無
子息、溫酒下。服之拾丸至貳拾丸、亦能注喜。一
子死腹中、蓋因卒病、臟腑熱極、蒸其胎、是以子死
也。蓋子死不居子宮、或墮胎於腹間、冷痛、小便沫
出、腹脹、四肢逆冷、爪甲青者是也。或臨產之時、此
藥安魂定魄、血氣自然調順、諸疾不生、破血補虛。

止痛養血氣調經絡酒童子小便各柴分化下
二難產者胎以食母之血十月滿足則餘血結成
塊俗呼為兒枕欲產之時血塊先動敗血裹其子
是以難產或產後惡物不盡臍腹刺痛惡物上衝
心胸生悶用童便酒各柴分化下 三垢面顏赤
胎表不下既產了臟腑虛羸五心煩躁血流入衣
中則難出發寒熱有冷汗出但去其敗血其衣自
出如帶斷了服此藥下或橫生不順心悶欲死者
童便酒各柴分化下薄荷自然汁鹽湯亦可 四
產後三日起卧不得眼前黑暗生花蓋產後血氣

未定連走五臟入肝則目昏俗為暗風醫家以風
治之或血熱口乾煩渴心悶亂如見鬼神狂言妄
語不省人事童便酒各柴分薄荷自然汁亦可
五產後口乾心悶及煩渴者血氣未定即食熟麩
積滯在內以致熱躁煩渴者俗為胸膈壅盛或兩
太陽穴痛呵欠怔忡氣短身體羸瘦不思飲食血
風身熱手足頑麻百節疼痛甚者溫米飲童便各
柴分化下 六產後四肢浮腫及寒熱者蓋因敗
血流入五臟滲入四肢停留日久化為膿狀氣喘
或小便澀或咳嗽胸膈不利惡心口吐酸水兩脇

疼痛舉動乏力温酒化下 七產後寒熱往來蓋
 因敗血入心則熱入脾則寒狀如瘡臍腹作痛或
 作聲温米飲化下桂枝湯亦可 八產後中風牙
 關緊急半身不遂失音不語童便酒各米分化下
 九產後痢未經月滿或誤食物下與血相攻擊
 前所積受濕以此敗血相攻棗湯下 十產後大
 便秘結口苦煩渴非時不語乃敗血衝心蔽其心
 孔童便酒各米分化下薄荷汁亦可 十一產後
 遍身疼痛百節開張血乘虛流入腸中停留不散
 臍腹疼痛米飲化下 十二產後崩中漏下不止

蓋是傷酸物狀如雞肝脊背倦悶煎糯米秦艽湯
 化下當歸桂枝湯亦可 十三產後未經月滿血
 氣不通蓋是月水未還或食熱麵壅結成塊喘嗽
 四肢無力多睡而汗出不止月水不調為骨蒸勞
 便服此藥童便酒各米分化下 十四產後吐逆
 不止蓋因敗血停於脾胃即發吐逆胃膈虛脹俗
 為反胃温酒化下 十五產後鼻衄口乾舌黑蓋
 因心臟熱則舌黑鼻衄也童便酒各米分化下
 十六產後赤白帶下煎秦艽湯下 十七產後氣
 急喉中猶聲者蓋因敗血衝心入喉中萬無一瘥

矣一十八產後中風者蓋因未經七日勞重則百
日之中傷房事中風初病之狀眼澁腰強筋急角
弓反張牙關緊急若此者皆自傷犯耳十九產
後面色黑及遍身生黑腐者乃敗血入皮膚萬無
一瘥矣

內炎散 治婦人產前產後一切血疾血崩虛憊腹
脇疝痛氣逆嘔吐冷血冷氣凝積塊硬刺痛泄下
青白或下五色腹中虛鳴氣滿堅脹瀝血腰疼口
吐青水頻產血衰顏色青黃勞傷劣弱月經不調
下血墮胎血迷血暈血痕時發疼痛頭目眩暈惡

血上心悶絕昏迷惡露不乾體虛多汗手足逆冷
並宜服之

- 藿香葉
 - 丁香皮 各壹兩半
 - 當歸 去蘆洗
 - 藜蘆 去蘆剉
 - 黃芪 去蘆各貳兩
 - 白芍藥 拾兩
 - 肉桂 去蘆皮
 - 甘艸 炙赤
 - 白朮
 - 乾薑 炮
 - 木香 壹兩
 - 茴香 壹兩半
 - 熟乾地黄 洗焙
 - 山藥
 - 白芷 各捌兩
 - 川芎
 - 陳皮 去白肆兩
- 右剉散每服叁錢水壹大盞入生薑五片艾壹團
同煎至柒分空心食前熱服為末溫酒調下亦得

如產後下血過多加蒲黃煎服惡露不快加當歸
紅花煎服水瀉加肉豆蔻末煎服嘔吐加藿香生
薑煎上熱下冷加荊芥煎但是腹中虛冷血氣不
和並宜服產後每日服則百病不生丈夫虛冷
氣刺心腹疼痛尤宜服之

食忌 一受孕之後切宜忌不可食之物非惟有感動
胎氣之戒然於物理亦有厭忌者設或不能禁忌非
特延月難產亦能令兒破形母損可不戒哉
食雞肉糯米合食令子生寸白蟲 食羊肝令子
多危 食鯉魚鱠及雞子令兒成疳多瘡 食大

肉令子無聲音 食兔肉令子唇缺 食鼈令子
項短及損胎 食鴨子共桑椹同食令子倒生心
寒 食螃蠏令子橫生 食雀肉合豆醬食之令
子面生黥黯黑子 食豆醬合藿香食之墮胎食
水漿絕產 食雀肉令子不恥多淫 食山羊肉
令子多病 食生薑令子多指生瘡 食蝦蟇
魚令兒瘖瘖 食驢騾馬肉延月難產
如此之類無不驗者則知聖人胎教之法矣

藥忌 蚘蟹水蛭地膽蟲烏頭附子配天雄躑躅野葛
蜈蚣類烏喙側子及蚤蟲牛黃水銀并巴豆大戟蛇

蛻及蜈蚣牛膝藜蘆并薏苡金石錫粉及雌雄牙硝
芒硝牡丹桂蜥蜴飛生及麝蟲代赭蚱蟬胡粉麝壳
花薇御草三稜槐子牽牛并皂角桃仁蟻螬和茅根
攪根硃砂與乾漆亭長波流蔞草中藎麥蔞茹蟹爪
甲蝟皮赤箭赤頭紅馬刀石蠶衣魚等半夏南星通
草同乾薑蒜雞及雞子驢肉兔肉不須供切須婦人
產前忌此歌宜記在心腎

起居忌便產須知云勿亂服藥勿過飲酒勿妄針灸
勿向非常地便勿舉重登高涉險心有大驚犯之產
難子疾病勿多睡卧時時行步體虛腎氣不足生子

解顱腦破不合宜温補脾胃不和榮衛虛怯子必羸
瘦自家及鄰家修造動土犯其胎氣令子破形殞命
刀犯者形必傷泥犯者竅必塞打擊者色青黯繫縛
者相拘攣有此等驗如影響切宜避之

逐月養胎法

北齊名醫徐之才云妊娠一月名始胚飲食精熟酸
美受御宜食大麥毋食腥辛是謂纔正 妊娠一月
足厥陰脉養不可針灸其經如大敦行間太衝中封
五里中郛等穴是也
足厥陰內屬于肝肝主筋及血一月之時血行不澀
不為力事寢必安靜無令恐畏
妊娠一月陰陽新合為胎寒多為痛熱多卒驚舉重
腰痛腹滿胞急卒有所下當預安之宜服
烏雌雞湯

烏雌雞壹隻治茯苓

阿膠各貳兩

吳茱萸

壹升

麥門冬

去心 伍合

人參

芍藥

白朮

各叁兩

甘草

生薑

各壹兩

右以咀以水壹斗貳升煮雞取汁陸升去雞下藥煎取叁升內酒叁升并膠烱盡取叁升放溫每服壹升日三

補胎湯

若曾傷一月胎者當預服此

細辛

壹兩

防風

貳兩

乾地黄

白朮

各叁兩

生薑

肆兩

吳茱萸

大麥

各伍合

烏梅

壹升

右八味以咀以水柒升煮取貳升半分三服先食服寒多者倍細辛茱萸熱多渴者去之加瓜蒌根貳兩若有所思去大麥加栝子人叁合一方有人參壹兩

妊娠二月名始膏無食辛燥居必靜處男子勿勞百節皆痛是為胎始結 妊娠二月足少陽脉養不可針灸其經如膽竅立墟付陽絕骨外立陽陵泉等穴是也足少陽內屬於膽膽主精二月之時兒精成於胞裏當慎護驚動也 妊娠二月始陰陽踞經有寒多壞不成有熱即萎悴中風寒有所動搖心滿臍下懸急腰背強痛卒有所

下作寒作熱宜服

艾葉湯

艾葉

麻黃

甘艸

丹參

人參

生薑

當歸

阿膠

大棗

右九味以酒參升水壹斗煮減半去滓內膠煎取叁升分三服一方用烏雌雞壹隻宿肥者治如食法割頭取血內參升酒中相和次以水壹斗貳升先煮取汁去雞內藥煎取叁升內血酒并膠煎取叁升分温三服

黃連湯

若曾傷一月胎者當預服此

黃連

生薑

生地黃

人參

吳茱萸

右五味以酢漿柒升煮取叁升分四服日三夜一十日一修合若頗覺不安加烏梅壹升加烏梅者不用漿直用水耳一方用當歸半兩

妊娠三月名始胎當此之時未有定儀見物而化欲生男者操弓矢欲生女者弄珠璣欲子美好數見璧玉欲子賢良端坐清虛是謂外象而內感者也 妊娠三月手心主脉養不可針灸其經如中衝勞宮太

門曲澤等 穴是也 手心上內屬於心無悲哀思慮驚動
妊娠三月為定形有寒大便青有熱小便難不赤即
黃卒驚恐憂愁嗔怒喜頓作動於經脉腹滿繞臍苦
痛或腰背卒有所下宜服
雄雞湯

雄雞

壹隻治如食法

黃芩

白朮

生薑

各壹兩

麥門冬

芍藥

大棗

拾貳枚擘

甘州

人參

茯苓

阿膠

右為咬咀以水壹斗參升煮雞減半出雞內藥煮

取半內清酒參升并膠煎取參升分參服一日令
盡當溫卧一方用當歸芍各貳兩不用黃芩生薑
茯神湯 曾傷三月胎者當預服此方

茯神

丹參

龍骨

阿膠

當歸

甘州

人參

大棗

赤小豆

右九味咬咀以酢漿壹斗者取參升分四服先食
服七日後服一劑腰痛者加桑寄生貳兩深師有
兩麻子 丹一婦人但有孕至三箇月左右必墮
其脉左手大而無力重取則澹知其血少也以其

妙年只補中氣使血自榮時初夏教以濃煎白朮湯下黃芩末壹錢與數十貼得保全而生因思之墮于內熱而虛者於理為多曰熱曰虛當分輕重蓋孕至三月上屬相火所以易墮不然何以黃芩熟艾阿膠為安胎妙藥也 婦人經候三月驗法川芎生耒濃煎湯空心下壹匙腹中微動者是有胎

妊娠四月始受水精以成血脉食宜稻粳羹宜魚鴈是謂盛血氣以通耳目而行經絡如關衝陽池內關三陽 陽脉養不可針灸其經天井曲垣等穴是也 手少

陽內輸三焦四月之時兒六腑順成當靜形體和心志節飲食上

妊娠四月有寒心下愠愠欲嘔胸膈滿不欲食有熱小便難數數如淋狀臍下苦急卒風寒頸項強痛寒熱或驚動身軀腰背腹痛往來有時胎上迫胸心煩不得安卒有所下宜服

菊花湯

- 菊花 雞子大壹枚
- 麥門冬 壹升
- 大棗 拾貳枚
- 人參 壹兩半
- 甘州
- 當歸 各貳兩
- 麻黃
- 阿膠 各叁兩
- 半夏 肆兩

生薑 伍兩

右十味㕮咀以水捌升煮減半內清酒叁升并阿膠煎取叁升分叁服温卧當汗以粉粉之護風寒四五日一方用烏雌雞壹隻煮汁煎藥調中湯若曾傷四月胎者當預服此

白芍藥

生薑 各肆兩

厚朴

生李根白皮

枳實

白朮

柴胡 各叁兩

續斷

芎藭

甘草 各壹兩

當歸 壹兩半

烏梅 壹升

右十二味㕮咀以水壹斗煮取叁升分肆服日三

夜一八日後復服一劑

妊娠五月始受火精以成其氣胎必髮起沐浴浣衣深其居處厚其衣服朝吸天光以避寒殃其食稻麥其羹牛羊和以茱萸調以五味是謂養氣以定五臟妊娠五月足太陰脉養不可針灸其經如隱白大都陰交漏谷陰陵泉等穴是也足太陰內輸于脾五月之時兒四肢皆成無大饑無甚飽無食乾燥無自炙熱無大勞倦妊娠五月有熱苦頭眩心亂嘔吐有寒苦腹滿痛小便數卒有恐怖四肢疼痛寒熱胎動無常處腹痛悶頓欲仆卒有所下宜服

阿膠湯

阿膠 肆兩

當歸

黃芩 各貳兩

麥門冬 壹升

人參 壹兩

芍藥

旋復花 貳合

生薑 陸兩

甘艸

吳茱萸 合

右十味咬咀以水玖升煮藥減半內清酒叁升并膠微火煎取叁升半分四服日三夜一先食服便愈不瘥再服一方用烏雌雞壹隻割取咽血內酒中以水煮雞汁煎藥減半內酒并膠煎取叁升半分肆服

安中湯

曾傷五月胎者當預服此

黃芩 壹兩

乾地黄

芍藥 各叁兩

五味子

當歸

人參 各貳兩

生薑 陸兩

大麻人 各伍

芎藭

甘草

麥門冬 壹升

大棗 伍拾

右十二味咬咀以水柒升清酒伍升煮取叁升半分四服日三夜一七日復服一劑
安胎當歸湯 若妊娠五月舉動驚悸胎不安小腹
痛引腰脇小便下血

當歸

阿膠 炒

川芎

人參 各壹兩 大棗 拾貳枚 艾葉 壹把

右以酒水各參升煮至參升內膠令烊分三服丁方有甘草無參棗

妊娠六月始受金精以成其筋身欲微勞無得靜處出遊於野數觀走犬及視走馬食宜鷲鳥猛獸之肉是謂變滕理細筋以養其力以堅背脊 妊娠六月足陽明肌養不可針灸其經始屬兌豐隆陰市上足陽明內屬於胃主其口目六月之時兒口目皆成調五味食甘美無太飽

妊娠六月卒有所動不安寒熱往來腹內脹滿身體

腫驚怖忽有所下腹痛如欲產手足煩疼宜服麥門冬湯

麥門冬 壹升 人參 甘草

黃芩 各貳兩 乾地黄 叁兩 向膠 肆兩

生薑 陸兩 大棗 拾伍枚

右八味以水柒升煮減半內清酒貳升并膠煎取參升分叁服中間進糜粥一方用烏雌雞壹隻煮汁煎藥

柴胡湯 若曾傷六月胎者當預服此方

柴胡 肆兩 旋蓉 壹兩 白朮

芍藥 一作紫葳

甘州

麥門冬

芎藭 各貳兩

生薑 陸兩

乾地黃 伍兩

大棗 叁拾枚

右咬咀以水壹斗煮取叁升分四服日三夜一中
間進糜粥勿食生冷及堅硬之物七日更服三劑

一方有黃芩貳兩

旋復花湯 集驗療妊娠六七月胎不安常處 亦治阻病

旋復花 壹兩

厚朴 製

白朮

枳殼

黃芩 炒

茯苓 各叁兩

半夏 炒一方無

芍藥 各貳兩

右以水壹斗煮取貳升半分五服先食服日三夜

二忌 羊肉 鰾 醋 桃李 雀肉

妊娠七月始受木精以成其骨勞身搖肢無使定止

動作屈伸以運血氣居處必燥飲食避寒常食稻粳

以密腠理是謂養骨而堅齒 妊娠七月手太陰肌

養不可針灸其經 如神商魚際列缺尺澤天府等穴是也 手太陰內屬

於肺主皮毛七月之時兒皮毛已成無太言無號哭

無薄衣無洗浴無寒飲

妊娠七月忽驚恐搖動腹痛卒有所下手足厥冷脉

若傷寒煩熱腹滿短氣常苦頸項及腰背強蔥白湯

主之

蔥白

長叁肆寸拾肆莖

半夏

麥門冬

各壹升

旋復花

貳合

黃芩

壹兩

人參

壹兩半

甘草

當歸

黃芪

各叁兩

阿膠

肆兩

生薑

捌兩

右十一味㕮咀以水貳升煮減半內清酒叁升及膠煎取肆升每服壹升日二夜一溫卧當汗出若不出者加麻黃貳兩者服如前法若秋後勿強責汗一方以黃雌雞壹隻割咽取血內酒中煮雞取汗以前藥

杏人湯

若曾傷七月胎者當預服此

杏人

甘草

各貳兩

紫苑

壹兩

鍾乳

乾薑

各叁兩

麥門冬

吳茱萸

壹升

粳米

伍合

五味子

叁合

右九味㕮咀以水捌升煮取叁升半分肆服日三夜一中間進食七白服一劑一方用白雞壹隻煮汁煎藥

妊娠八月始受土精以成膚革和心靜息無使氣極是謂密腠理而光澤顏色 妊娠八月手陽明脉養不可針灸其經如商陽二間合谷上下廉三手陽明里曲池肩井肩髃等穴是也

胎前逐月養胎

女科四

卷五

內屬於大腸主九竅八月之時兒九竅皆成無食燥物無輒失食無忍大起
妊娠八月中風寒有所犯觸身體盡痛乍寒乍熱胎動不安常苦頭眩痛繞臍下寒時時小便白如米汁或青或黃或使寒慄腰背苦冷而痛目眈眈芍藥湯主之

芍藥

生薑 各肆兩

厚朴 貳兩

甘草

當歸

白朮

人參 各叁兩

薤白 切壹升

右八味㕮咀以水伍升清酒肆升合煮取叁升分

參服日再夜一方用烏雌雞者并以前煎藥

葵子湯 若曾傷八月胎者當預服此

葵子 貳升

甘草

厚朴 各貳兩

白朮

柴胡 各叁兩

芍藥 肆兩

生薑 陸兩

大棗 貳拾枚

右八味㕮咀以水玖升煮取叁升分三服且二匙

十日一劑一方用烏雌雞壹隻者并煎藥

丹溪縮胎丸 八九箇月用之

黃芩 夏壹兩秋柒錢 冬半兩炒

白朮 貳兩

陳皮 叁兩去白

茯苓 柒錢半

右為未粥丸桐子大

妊娠九月始受石精以成皮毛六腑百節莫不畢備
飲醴食甘緩帶自持而待之是謂養毛髮致才力
妊娠九月足少陰脉養不可針灸其經如湧泉然谷
賓伏溜等足少陰內屬於腎腎主續縷九月之時記
尤是也脉續縷皆成無處濕冷無著炙衣
妊娠九月若卒得下痢腹滿懸急胎上衝心腰背痛
不可轉側短氣宜服

半夏湯

半夏

麥門冬
吳茱萸

當歸

阿膠

乾薑

大棗

拾貳枚

各參兩

壹兩

右七味以水致升煮取參升去滓內白蜜捌
合微火上溫服四服痢即止一方用烏雌雞壹隻
煮汁煎藥

豬腎湯 若曾傷九月胎者當預服此

豬腎

壹具

茯苓

桑寄生

乾薑

乾地黄

芎藭 各參兩

白朮 肆兩

附子 中者壹枚

大豆 叁合

麥門冬 壹升

丹溪縮胎丸 九箇月用之

右咬咀以水壹斗煮腎令熟去腎內諸藥煎取參升半分四服日三夜一十日更一劑

丹溪縮胎丸

黃芩

壹兩宜執藥不宜涼藥怯人減半

枳殼

炒米錢半

滑石

朱錢半臨月十日前十使多時加此一味

白朮

壹兩

右為末粥丸如桐子大每服參拾丸空心熱湯下

妊娠十月五臟俱備六腑齊通納天地氣於丹田故

使關節人神皆備但俟時而生

妊娠一月始胚二月始膏三月始胞四月形體成五月

月能動六月筋骨立七月毛髮生八月臟腑具九月

穀氣入胃十月諸神備日滿即產矣宜服滑胎藥入

月即服

滑胎枳殼散 瘦胎易生湖陽公主每產累日不下

南山道士進此方

商州枳殼

貳兩粉草壹兩

右為細末百沸湯點貳錢服空心日三服凡懷孕

七八個月已上服之令兒易生初生胎小微黑百

日已後漸漸變白此雖孫真人滑胎易產方然抑

陽降氣為衆方之冠此坊分兩出必用方以此為

正一方枳殼陸兩甘草壹兩

故加枳殼減甘草性蓋未產人甘草性

胎前逐月養胎

女科四

五十五

胎前 婦科四

寒故也未產前一月 一方有糯米半升淘洗控
日可三服忌登高廁 乾同炒為末米飲或白湯調下壹貳錢 温隱居
加當歸木香各等分

張氏方 治妊娠胎肥壅隘動止艱辛臨月服之縮
胎易產兼治腸中諸疾下氣寬膈

枳殼 伍兩

甘艸 壹兩半

香附子 叁兩炒
去毛

為末薑煎湯點亦可如丈夫婦人冷氣攻刺脇肋
疼痛者用葱白三寸同煎服 婦人脾寒血氣成
塊作痛熱酒調服 大小便不通白濁未煎湯調
服 選奇方香附子枳殼各貳兩皆草半兩

內補丸 治妊婦衝任脉虛補血安胎

熟地黄 貳兩

當歸 壹兩

右為細末煉蜜和丸如梧子大温酒下叁肆拾丸
許學士云大率婦人妊娠唯在抑陽助陰素問云
陰搏陽別謂之有子蓋關前為陽關後為陰尺中
之脉按之搏手不絕者妊身也婦人平居陽氣微
盛無害及其妊子則方閉經隧以養胎若陽氣盛
搏之則經脉妄行胎乃不固素問所謂陰虛陽搏
謂之崩也抑陽助陰之方甚多然胎前藥唯惡群
隊若陰陽交錯別生他病唯是枳殼散所以抑陽

胎前 婦科四

胎前 婦科四

胎前 婦科四

四物湯所以助陰故爾然枳殼散差寒若單服之恐有胎寒腹痛之疾以內補丸佐之則陽不致強陰不致弱陰陽調停有益胎嗣此前人未嘗論及也

易產滑胎方 其藥性滑利小便

以車前子為末酒調服方寸匕不能飲者水調

詩云采采芣苢能令婦人樂有子矣 陸機注云

治婦人產難故也

神寢丸 瘦胎滑利易產臨人月服之極有神効

知蘄州施少卿方蘄州徐太丞傳

通明乳香 別研半兩

枳殼 壹兩

右為細末煉蜜丸如梧子大空心溫酒吞下參拾

丸懷孕九月已後方可服 崔氏方名寤生丸乳

香只貳錢半酒糊丸

榆白皮散 治妊娠滑胎易生

榆白皮

甘草 各貳兩

葵子 壹兩

右為粗末每服貳錢水壹盞煎至柒分去滓溫服

一方無榆皮名葵子散

主孕九個月將產消息

緒肚 壹具

如法用葱五味煮熟食食如不盡

更食以盡為度不得與別人食無効

保氣飲 安胎寬氣進食瘦胎易產設或居處失宜

偶然頓作胎動胎痛漏胎下血兼服佛手散見胎

神寢丸枳殼散並見此三方入月內夫宜常服

香附子肆兩 山藥貳兩 縮砂仁壹兩

粉草壹兩貳錢半 益智仁 紫蘇葉各半兩

木香肆錢

右為細末以白湯點服貳錢

無憂散 治妊婦身居富貴口厭肥甘憂喜不常食
物不節既飽便卧致冷胞胎肥厚根蒂堅牢行合

艱難因致臨產難生入月可服無憂散則易生矣

當歸 川芎 白芍藥

枳殼 乳香各叁錢 木香

甘草 血餘即髮灰以積豬心
血和之各壹錢半

右為末每服貳錢水煎日進兩服

丹溪云世之難產者往往見於鬱悶安佚之人富貴
養之家若貧賤辛苦者未有也古方書止有瘦胎
飲一論而其方為湖陽公主作也實非極至之言何
者見其有用此方者其難自若予表妹苦于難產後
遇胎孕則觸而去之予甚憫焉視其形惟勤於針指

胎前 產後 婦科

構思旬日忽自悟曰此正與湖陽公主相反彼奉養之人其氣必實耗其氣使平和故易產今形肥知其氣虛又坐知其不運必氣愈弱兒在胞胎因母氣不能自運耳當補其母之氣則兒健易產矣令其有孕至五六個月來告遂于大千方紫蘇飲加補氣藥與數十貼因得男而甚快後遂以此方隨母形色性稟參時令加減與之無不應者因名其方曰達生散

縮胎飲 即達生散

大腹皮 叁錢

人參

陳皮

紫蘇莖葉 各伍分

白芍

白米

歸身尾 各壹錢

甘草 貳錢

黃楊樹腦 柒個

或加枳殼

縮砂

青蔥 伍葉

右作一貼吞下益母丸臨月得貳拾服易生產後

無病按丹溪云難產死胎此血氣滯病也蓋此

方補中行滯春加川芎氣虛倍參朮氣實

倍香附陳皮血虛加當歸地黃形實倍紫蘇

性急加黃連熱急加黃芩濕痰加滑石半

夏食積加山查食後易饑加黃楊腦腹痛

加木香官桂黃芩冬不用芩

黑神丸 一名催生丸 一名益母丸 用益母草研末粥丸治婦人

臨月一日三次服之用縮砂飲送下能催生易產
產後服能生新血去舊血只以白湯送下虛者煎
白朮人參陳皮湯送下

此方治產後血暈
或心驚或腹痛
或惡露不盡
或大便不通
或小便不利
或飲食不進
或氣喘咳嗽
或頭暈眼花
或腰酸背痛
或手足麻木
或口乾舌燥
或口渴飲水
或大便燥結
或小便赤澀
或產後發熱
或產後惡露
或產後腹痛
或產後血暈
或產後心驚
或產後腹痛
或產後惡露
或產後大便
或產後小便
或產後飲食
或產後氣喘
或產後頭暈
或產後腰酸
或產後手足
或產後口乾
或產後口渴
或產後大便
或產後小便

