

特264  
668



\* 0032140000 \*

0032140-000

特264-668

茨城県勢要覧

茨城県統計協会

昭和14年版

昭和14

AFB



特264

668

岩城縣勢要覽

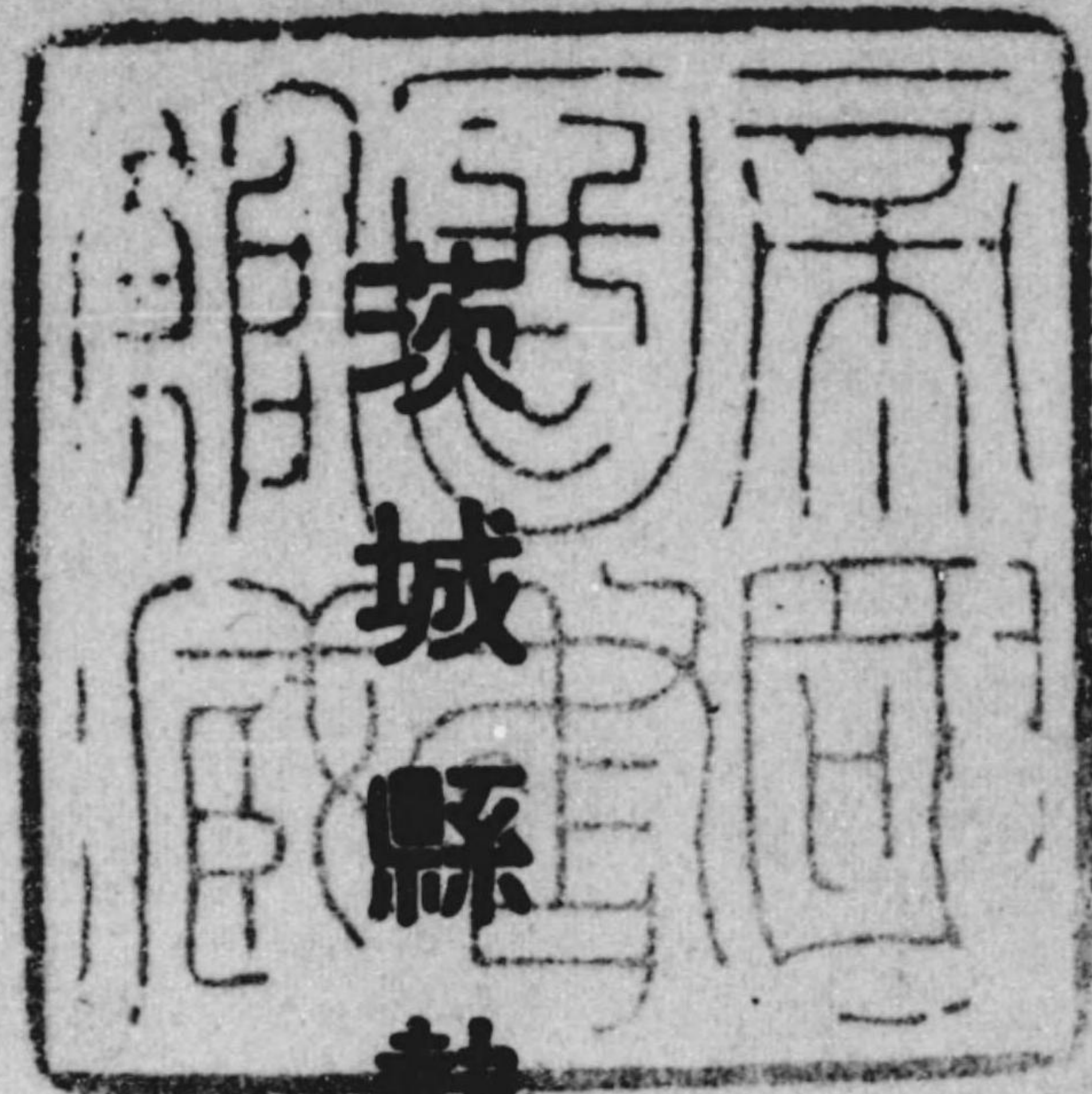
昭和十一年版







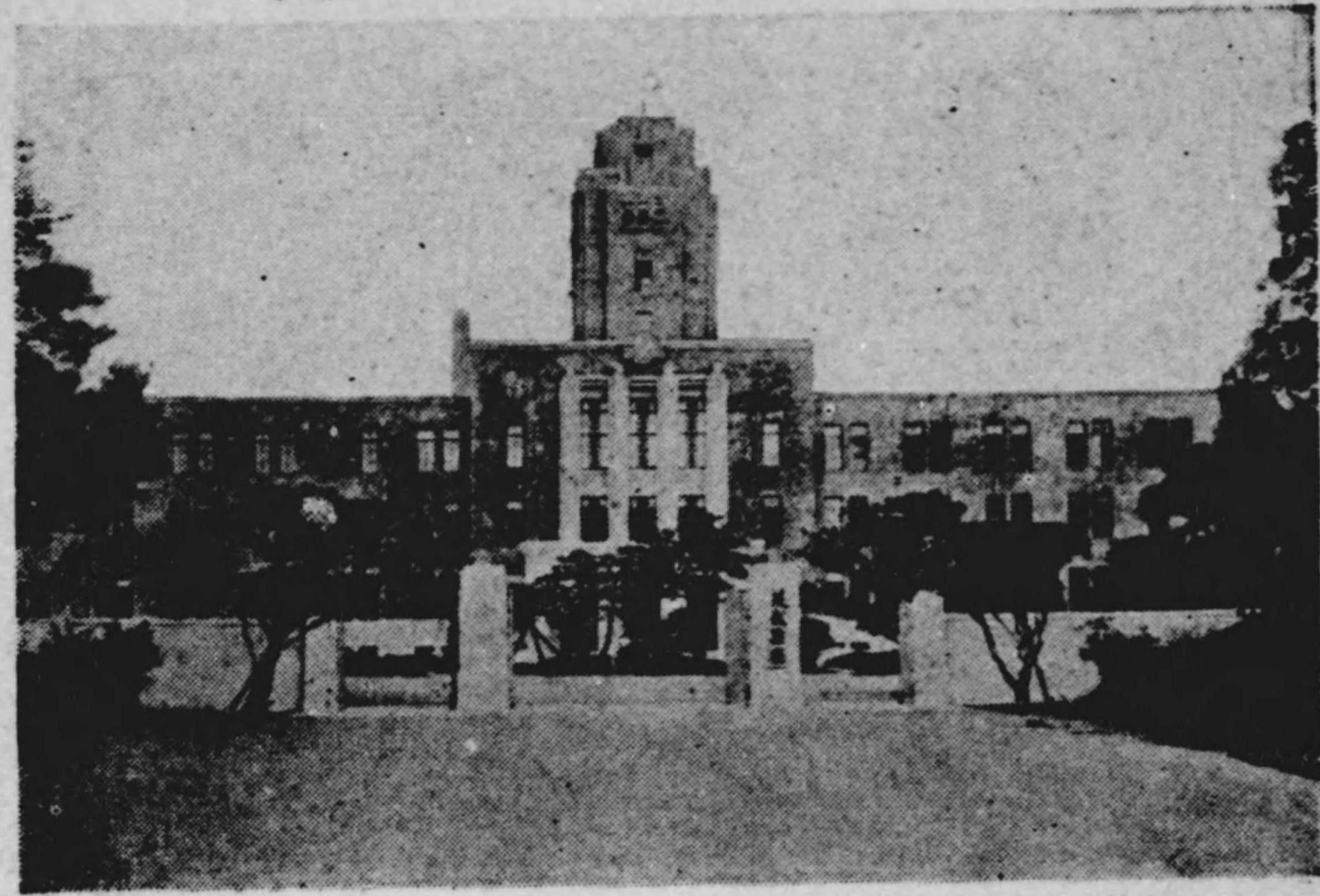
特264  
668



平定縣勢要覽







茨城縣廳

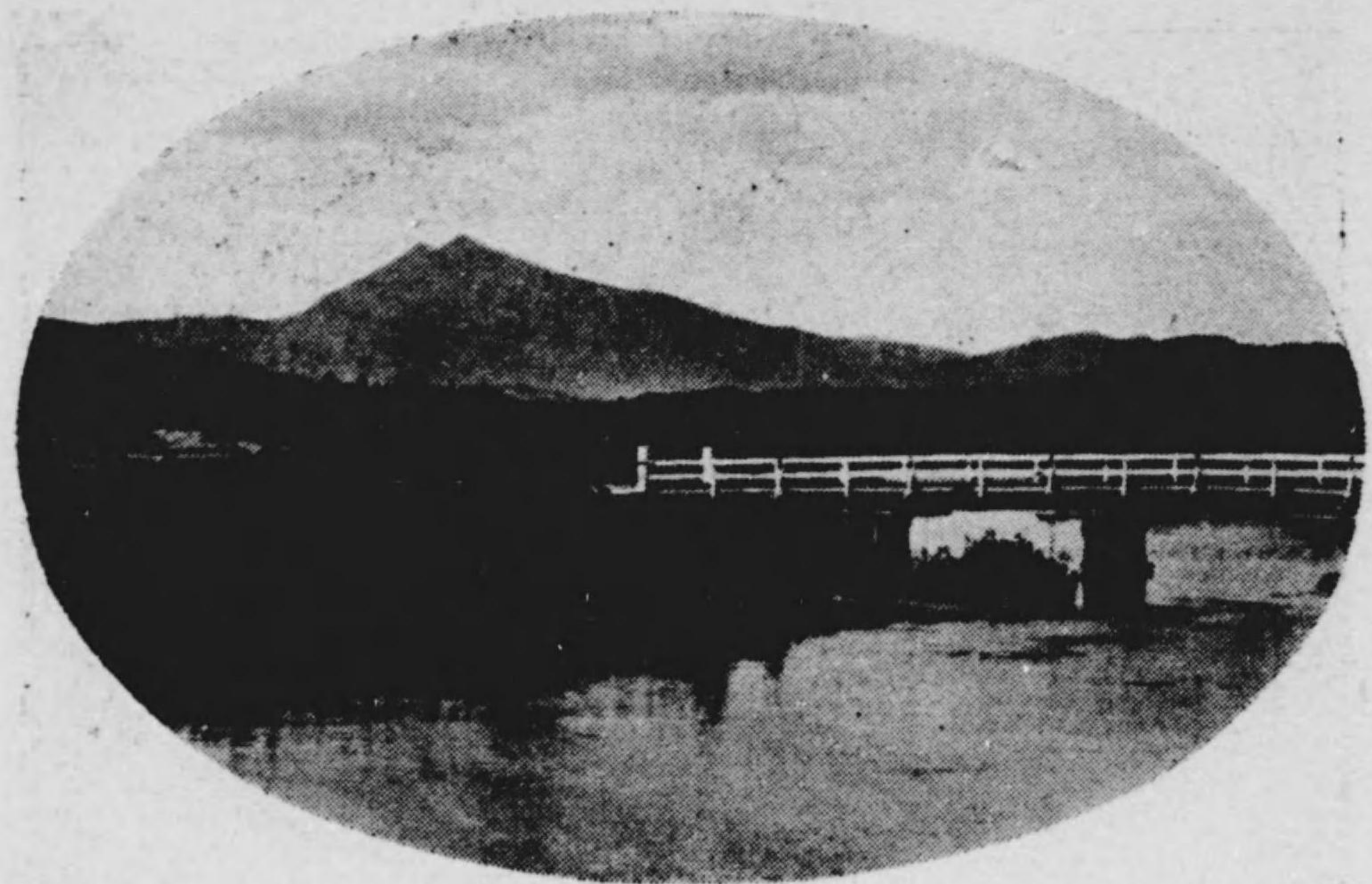
位置	水戸市北三ノ丸
起工	昭和四年四月二十四日
竣工	昭和五年五月五日
建築面積	貳千五百五拾貳平方米一四三
總延面積	壹萬參百六平方米七八五
建築費豫算	壹百貳拾八萬壹千圓



要覽



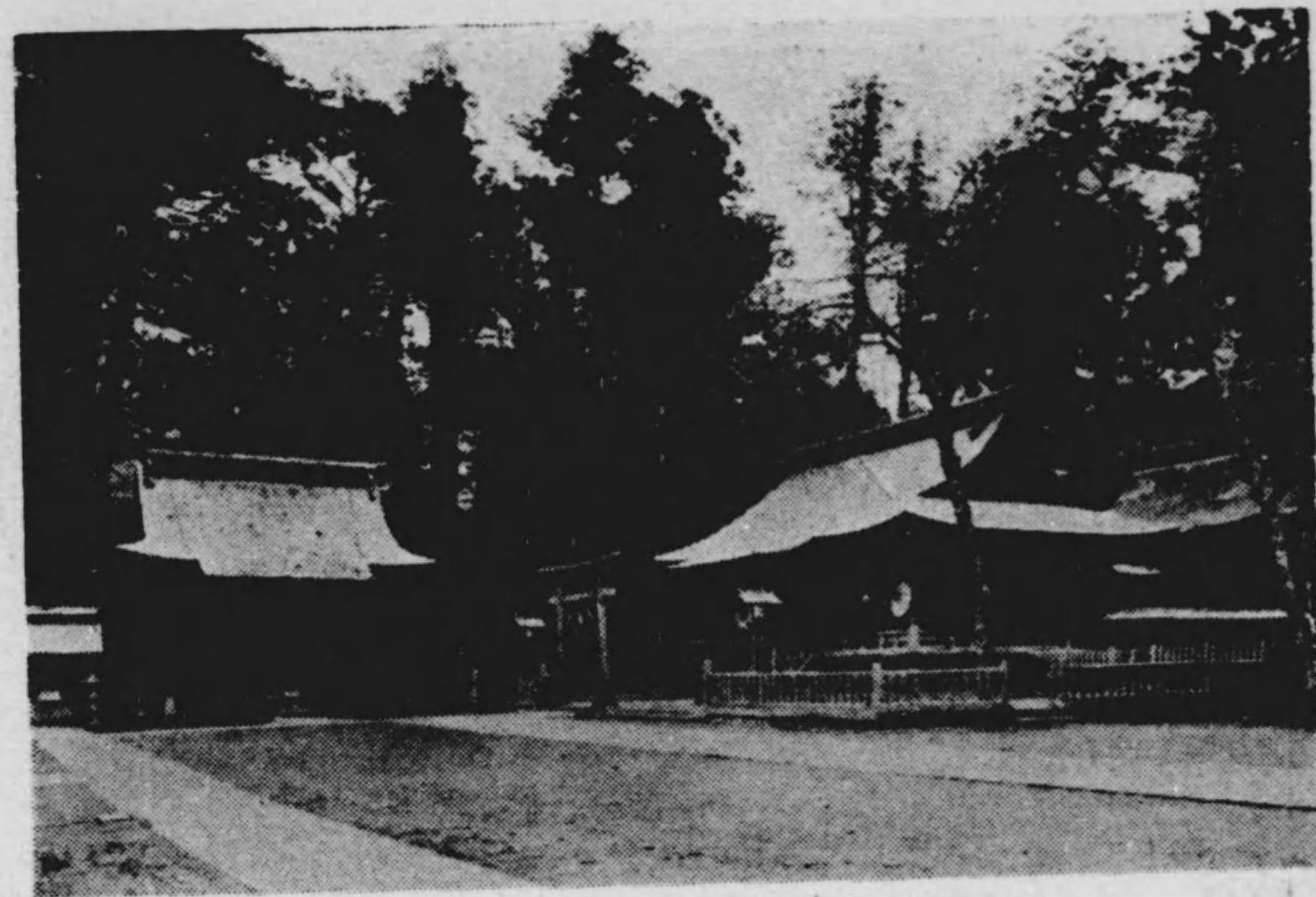




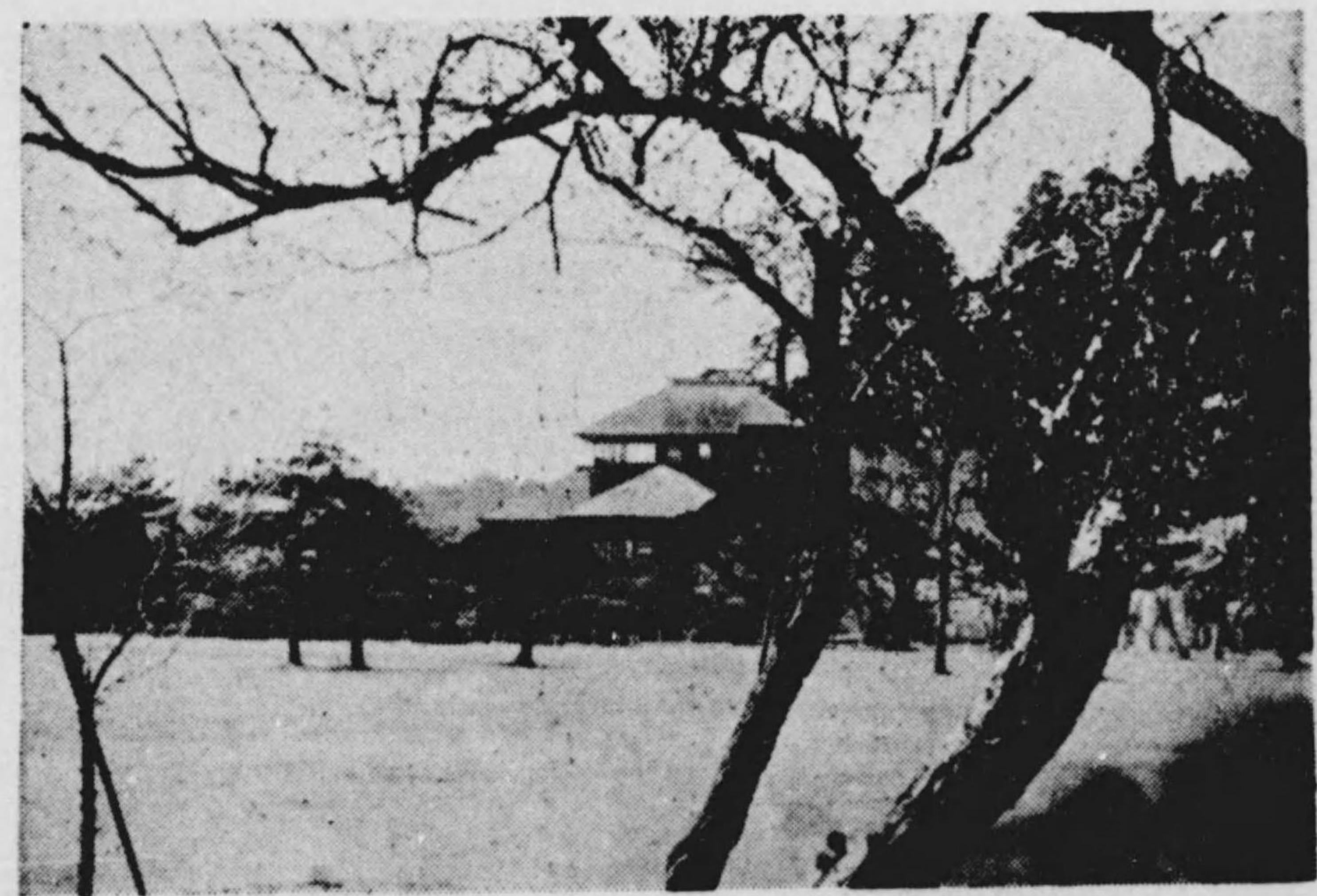
筑波山



大洗

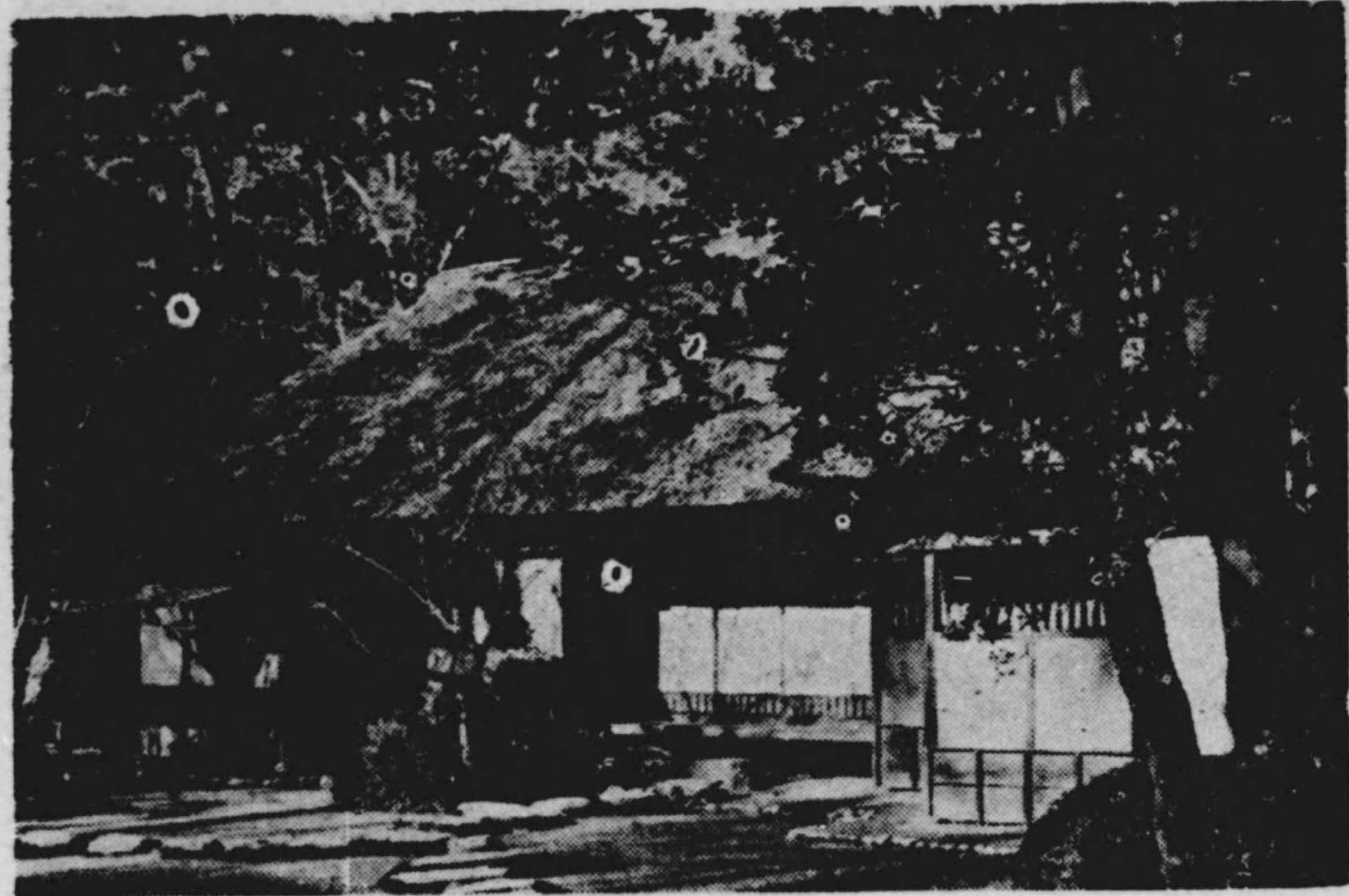


官幣大社鹿島神宮



偕樂園公園





西 山 莊



弘 道 館 公 園 八 卦 堂

凡 例

- 一、本書ハ本縣ノ現勢ヲ知ルノ便ニ資セム爲其ノ最モ主要ナル事項ニ就テ統計的説明ヲ試ミタルモノナリ
- 一、本書ハ主トシテ昭和十二年ノ事實ヲ基礎トシタルモ調査資料ヲ得サルモノニアリテハ昭和十一年分ヲ収録セリ
- 一、本書ハ本縣ノ現勢ヲ知ルヲ目的トスルモ特ニ其消長ヲ比較觀察スルノ便ニ供セム爲既往五箇年ノ事實ヲ併記セリ

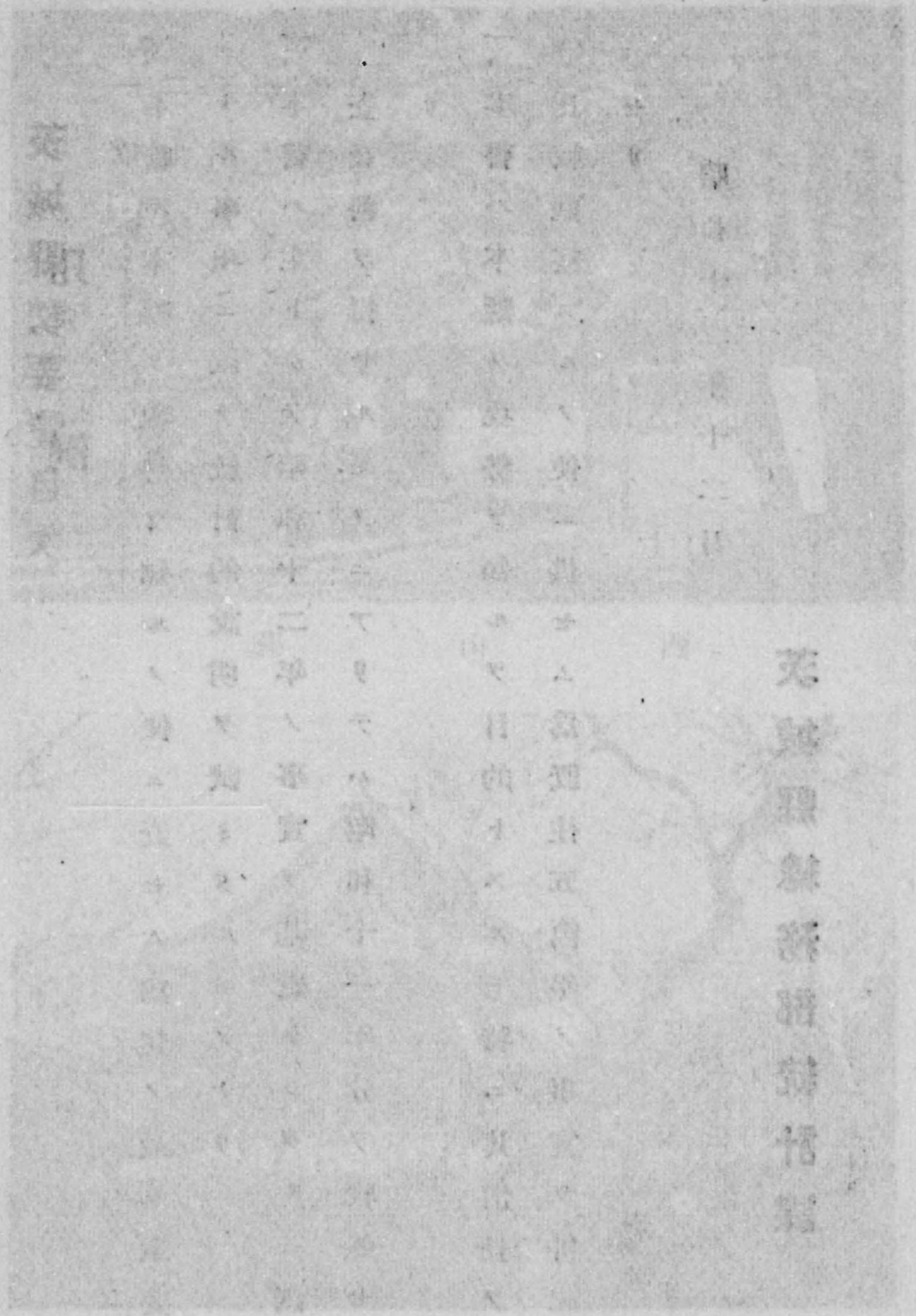
昭和十三年十二月

茨城縣總務部統計課



茨城縣勢要覽目次

一	位置	一
二	地勢	二
三	沿革	三
四	面積	四
五	郡市町村區劃	六
六	土地	八
七	氣候	一〇
八	人口	二二
九	婚姻、離婚、出生、死產、死亡	二六
一〇	兵事	二七
一一	神社及宗教	二九
一二	學齡兒童	三三
一三	小學校	三四
一四	諸學校	三六
一五	社會教育	三八
一六	公學費	三〇
一七	農家戶數	三三



茨城縣勢要覽附圖



一八	耕地面積	.....	三〇
一九	生産總額	.....	三〇
二〇	昭和十一年本縣生産高ノ全國ニ於ケル地位	.....	三〇
二一	農産	.....	三五
二二	畜産	.....	三五
二三	林産	.....	三五
二四	鑛産	.....	三五
二五	水産	.....	三五
二六	工業	.....	三六
二七	會社	.....	三六
二八	銀行	.....	三六
二九	貯蓄	.....	三六
三〇	無盡業	.....	三六
三一	保險	.....	三六
三二	産業組合	.....	三六
三三	農業倉庫	.....	三六
三四	電氣及瓦斯事業	.....	三六
三五	ラヂオ	.....	三六
三六	道路	.....	三六

三七	鐵道及軌道	.....	九〇
三八	諸車	.....	九〇
三九	船舶	.....	九〇
四〇	郵便、電信及電話	.....	九〇
四一	社會事業	.....	九〇
四二	小作爭議	.....	九〇
四三	警察官署及職員	.....	九〇
四四	犯罪	.....	九〇
四五	火災及消防機關	.....	九〇
四六	變死者	.....	九〇
四七	衛生機關	.....	九〇
四八	十種傳染病	.....	九〇
四九	死亡者病類別	.....	九〇
五〇	縣財政	.....	九〇
五一	市町村財政	.....	九〇
五二	諸稅負擔	.....	九〇
五三	議會	.....	九〇
五四	縣市町村職員	.....	九〇
五五	最近十ヶ年間ニ於ケル消長	.....	九〇



メートル法

種別	名	稱	命	位	尺貫法													
度	ミ	ク	ヒ	ン	メートルの百萬分の一	三厘三毛 三分三厘 三寸三分 三尺三寸 九町十間												
	○	ミ	リ	メ	メートルの千分の一													
	○	セ	ン	チ	メートルの百分の一													
	○	デ	シ	メ	メートルの十分の一													
	○	メ	ー	ト	ル		基 本											
	○	キ	ロ	メ	ー	ト	ル	千メートル										
	度	海	里		1,852メートル	16町58間3尺6寸												
	面	平	方	ミ	リ	メートルの百萬分の一	十一平方厘弱											
		平	方	セ	ン	チ	メートルの千分の一	十一平方分弱										
		平	方	デ	シ	メ	メートルの百分の一	十一平方寸弱										
○		平	方	メ	ー	ト	ル	基 本	三合強									
○		平	方	キ	ロ	メ	ー	ト	ル	百萬平方メートル	百町八反三畝十歩							
積	○	ア	ー	ク	タ	ー	ル	百平方メートル	一畝歩強									
	○	ヘ	ク	タ	ー	ル	百アール	一町二十五歩										
量	○	立	方	セ	ン	チ	メ	ー	ト	ル	立方メートルの百萬分の一	五合五勺強 五石五斗四升三合五勺強						
	○	立	方	デ	シ	メ	ー	ト	ル	立方メートルの千分の一								
	○	立	方	メ	ー	ト	ル	基 本										
	○	ミ	リ	リ	ッ	ト	ル	リ	ッ	ト	ル	リットルの千分の一	五勺五才強					
	○	デ	シ	リ	ッ	ト	ル	リ	ッ	ト	ル	リットルの十分の一	五合五勺強					
	○	リ	ッ	ト	ル	立	方	デ	シ	メ	ー	ト	ル	立方デシメートル	五斗五升四合三勺強			
衡	○	ミ	リ	グ	ラ	ム	キ	ロ	グ	ラ	ム	キ	ロ	グ	ラ	ム	キログラムの百萬分の一	二分八厘七毛弱
	○	グ	ラ	ム	キ	ロ	グ	ラ	ム	キ	ロ	グ	ラ	ム	キログラムの千分の一	二百六十六匁七分弱		
	○	キ	ロ	グ	ラ	ム	基 本								二百六十六匁六分六厘弱			
	○	ト	ン	キ	ロ	グ	ラ	ム	千キログラム						十七匁弱			
	○	カ	ラ	ッ	ト	二	百	ミ	リ	グ	ラ	ム			五厘三毛強			

八七六五四三二一

附 録

- 一 縣下優良町村、小學校各種組合及團體其ノ他
- 二 蔬菜其ノ他ノ主産地
- 三 郡町村大字名
- 四 主ナル山嶽、河川、湖沼
- 五 本縣ノ歴代長官
- 六 名所舊蹟
- 七 國寶
- 八 史蹟名勝天然記念物

三 九 八 七 六 五 四 三 二 一





縣 所在地  
 縣 所  
 極 極 極 極  
 北 南 西 東  
 久 鹿 鹿 鹿  
 志 島 島 島  
 郡 郡 郡 郡  
 黒 波 新 波  
 澤 崎 郷 崎  
 村 町 村 町  
 大字 上野宮

東 北 東 北  
 經 緯 經 緯

度 分 秒  
 一四〇・三・八  
 一四〇・三・三  
 一四〇・三・〇  
 一四〇・二・五  
 一四〇・二・〇  
 一四〇・一・五  
 一四〇・一・〇  
 一三九・五・五  
 一三九・五・〇  
 一三九・四・五  
 一三九・四・〇  
 一三九・三・五  
 一三九・三・〇

本縣ハ東海道ノ極東ニ位シ東ハ太平洋ニ面シ西ハ栃木縣南ハ利根川ヲ以テ千葉、埼玉縣ニ界シ北ハ福島縣ニ接ス今之ヲ經緯度ニ釋メルニ東經百三十九度四十一分五秒ヨリ百四十五度五十分四十九秒ニ至

一 位 置

メートル法換算法

間ヲメートル	1間 = $\frac{20}{11}$ 米 = 1.81 18118メートル
メートルヲ間	1米 = 0.55間
坪(歩)ヲ平方米	1坪 = $\frac{400}{121}$ 平方米 = 3.3057851239 平方メートル
平方米ヲ坪(歩)	1平方米 = 0.3025坪
町ヲヘクタール	1町 = $\frac{120}{121}$ ヘクタール = 0.9917355371ヘクタール
ヘクタールヲ町	1ヘクタール = 10.000平方米 = $\frac{121}{120}$ 町 = 1.008333町
立方尺ヲ立方米	1立方尺 = $\frac{1.000}{35.937}$ 立方米 = 0.02782647立方米
立方米ヲ立方尺	1立方米 = 3.5937立方尺
立坪ヲ立方米	1立坪 = $\frac{8000}{1331}$ 立方米 = 6.011584072立方米
立方米ヲ立坪	1立方米 = 1.166375立坪
石ヲ立方米	1石 = $\frac{10.000}{35.937}$ 立方米 = 0.278264立方米
石ヲ立方米	1立方米 = 3.5937石
石ヲヘクトリットル	1石 = $\frac{2401}{1331}$ ヘクトリットル = 1.8039068369ヘクトリットル
ヘクトリットルヲ石	1ヘクトリットル = $\frac{1.331}{2.401}$ 石 = 0.5543525531石
貫ヲキログラム	1貫 = $\frac{15}{4}$ = 3.75キログラム
キログラムヲ貫	1キログラム = $\frac{4}{15}$ = 0.2666貫



二地

本縣ハ北ニ阿武隈山脈ノ餘勢ヲ承ケ八溝、久慈、多賀ノ諸山脈連延南方ニ亘ル西南ニ至ルニ從ヒ平野愈々廣ク沼澤亦多シ

縣ノ最北隣接縣ノ境上ニ聳ユルヲ八溝山トシ縣内最高峰タリ之ヨリ八溝山脈南走シテ栃木縣トノ境ニ起伏シ一度那珂川ニ横斷セラレモ餘脈尙西南ニ延ビ更ニ南ニ折ル筑波山加波山等ハ此ノ脈ニ屬ス又八溝山ノ東久慈川ヲ隔テ太平洋トノ間ニハ北方阿武隈山脈ヨリ連レル槌獄山塊ノ横ハルアリ其ノ邊縁ニハ久慈、多賀ノ二山脈竝ビ列リ脈中花園山神峰山、高鈴山、眞弓山等名アリ

斯ノ如ク東北部ハ概シテ山嶽重疊磐踞セルノ觀アレドモ西南ニ至ルニ從ヒ次第ニ廣潤トナリ遂ニ關東平野ノ一部ヲ成ス平野ニハ臺地アリ低地アリ臺地ハ概ネ畑地トシテ耕サレ低地ハ概ネ灌漑ノ便アリテ水田遠ク相連ナル此ノ間ヲ縫ウテ懸瀨川、櫻川ハ筑波山ノ東西兩側ヲ流レテ霞ヶ浦ニ入り又利根、鬼怒、小貝ノ諸川ハ上野、下野ヨリ來リ縣ノ西南界ヲ流レテ海ニ入ル就中利根ハ本邦稀ニ見ル大河ニシテ世ニ之ヲ阪東太郎ト稱ス湖沼ノ大ナルモノハ霞ヶ浦ニシテ常陸ノ南偏ニ在リ山ノ筑波、水ノ霞ヶ浦古來一雙ノ勝景トシテ數ヘラレシガ近來海軍航空隊ノ霞ヶ浦沿岸ニ設ケラルルニ及ビ其ノ名邊ニ世界的ニ著ハルルニ至レリ

東方一帶ハ太平洋ニ面スレドモ沿岸ハ屈曲極メテ少ク殊ニ南半鹿島灘沿岸ハ一帶ニ砂濱長ク連リテ十八里ノ間些ノ出入ナシ從ツテ海岸線概ネ單調ニシテ良港灣ニ乏シク漁船ノ出入ニ便スルモノ亦甚ダ少シ

三沿革

本縣ハ神代ニ於テ武甕槌尊經津主尊ノ東國經略及崇神ノ朝豐城入彦命ノ東國治定景行ノ朝日本武尊ノ東征等ニ關シ其ノ歴史極メテ古ク成務ノ朝始メテ國造縣主ヲ置カレ大化改新ニハ國司ヲ置カル國司ノ勢衰フルヤ源平兩家勢力ヲ扶殖シテ數々之ガ兵革ノ區トナリ鎌倉時代ニ及ブ南北朝時代ニハ北畠親房來リテ義ヲ唱ヘ南風一時競ヒシモ遂ニ意ノ如クナラズ大勢北朝ニ傾ケリ戰國時代ニハ舉ゲテ爭亂ノ巷トナリ佐竹氏遂ニ水戸城ニ據リテ地方ニ雄飛セリ次デ徳川時代ニハ二十五藩三家ニ分領セラレ以テ明治維新ニ及ブ明治四年七月廢藩置縣トナルヤ茨城新治印旛ノ三縣設置セラレ今ノ本縣地域ノ內常陸國ハ茨城新治二縣之ヲ分管シ下總國ハ印旛之ヲ管ス超エテ六年六月印旛縣ハ千葉縣ト改稱シ八年五月三縣ノ廢合分割ニ依リ今ノ本縣地域ヲ形成スルニ至レリ

本縣ノ沿革ニ關シテ  
 一、新治ニ至リテ  
 二、新治ニ至リテ  
 三、新治ニ至リテ  
 四、新治ニ至リテ



四面積

本縣ノ面積ハ六千九百九十九方軒九百九十九方軒凡百五十五方軒五南北凡百三十三方軒八ニシテ其ノ周圍五百四十二軒三ニ及ビ全國ノ總面積三十八萬二千五百四十五方軒ニ對比スルトキハ一分六厘ニ當リ全國ノ第二十三位ニ在リ

郡市別ノ面積、廣袤、周圍

郡市	周圍				面積 方軒	同上百分 例
	東	西	南	北		
全管	一〇五・五〇	一〇五・五〇	一三三・八〇	一三三・八〇	六、〇九〇・九九	一〇〇・〇〇
水戸市	七・五三	七・五三	二・六八	二・六八	一、二七九	〇・二一
東茨城郡	三・三三	三・三三	八・八〇	八・八〇	五、四四・七六	八・九四
西茨城郡	三・〇〇	三・〇〇	二・九三	二・九三	三、七七・七六	六・二七
那珂郡	三・五五	三・五五	四・三三	四・三三	五、三三・九〇	八・四三
久慈郡	三・四四	三・四四	五・〇三	五・〇三	八、〇九・八七	一三・三三
多賀郡	二・四〇	二・四〇	四・三三	四・三三	五、五五・四〇	九・一三
鹿島郡	三・九三	三・九三	六・三三	六・三三	四、六九・七四	七・七二
行方郡	三・三八	三・三八	三・四四	三・四四	三、九三・三三	五・二四
稻敷郡	二・七〇	二・七〇	三・八〇	三・八〇	五、七〇・九六	八・八三

郡市	面積 方軒	同上百分 例
新治郡	一三三・五〇	九・〇六
筑波郡	一三三・一〇	五・二一
眞壁郡	一〇五・六〇	五・六七
結城郡	一一九・四〇	四・三六
猿島郡	一〇四・九〇	四・三六
北相馬郡	八八・九〇	四・九八
本調査ハ陸地測量部ノ調ニ係ルモノニシテ、満干兩潮界間ノ面積ノ二分ノ一及湖沼面積ヲ含ム	一六九・二一	二・七九







六土地

本縣土地ハ總段別五十萬八千二十七町三段歩ニシテ内御料地百十七町五段歩國有地五萬九千六百五十三町二段歩民有地四十四萬八千二百五十六町六段歩ナリ、而シテ地類別ニ之ヲ細別セバ耕地二十二萬七千七百十五町六段歩山林二十二萬九千九百十七町六段歩原野二萬千八百三十九町〇段歩宅地一萬八千八百八十八町五段歩其ノ他九千六百六十六町六段歩ナリ

土地所有別總段別

昭和十一年一月一日現在

土地所有別	御料地 國有地		民有地		合計
	町	段	町	段	
畑地	三三・九	七・七	九三、七三四	八、三五八・三	三三、七五・六
宅地	一、二七・九	三・七	一三、九二六・六	二、六四・五	一八、八八・八
池沼	一、二七・九	三・七	一八、七八三・三	一〇・五	一、三三六・七
山林	一、二七・九	三・七	一六、八、五二・一	六、四三三・四	一、七四、九八五・五
牧場	一、二七・九	三・七	三〇・五	〇・九	三〇・四
原野	一、二七・九	三・七	二〇、七五三・〇	九三六・〇	三、六七九・〇
雜種地	一、二七・九	三・七	八四二・八	一三〇・九	九七三・七
神社	一、二七・九	三・七	六〇八・一	一	六〇八・一
計	三三・九	七・七	一〇三、〇九二・九	三五、五八一・一	一三八、八八四・八
免租地			八、三五八・三	二、六四・五	一〇、〇〇二・八
免租減租年期地			一〇三、〇九二・九	三五、五八一・一	一三八、八八四・八

官衙學校其他用地

官衙學校	一、七四・三	一、八三三・四	一、八三三・四	三、五七・七
其他用地	一二七・五	四三六、五三六・一	三、〇三〇・一	四八八、三五六・六
計	二七五・八	一、二七〇・四	四八八、三五六・六	五八八、〇三七・三

六土地

本縣土地ハ總段別五十萬八千二十七町三段歩ニシテ内御料地百十七町五段歩國有地五萬九千六百五十三町二段歩民有地四十四萬八千二百五十六町六段歩ナリ、而シテ地類別ニ之ヲ細別セバ耕地二十二萬七千七百十五町六段歩山林二十二萬九千九百十七町六段歩原野二萬千八百三十九町〇段歩宅地一萬八千八百八十八町五段歩其ノ他九千六百六十六町六段歩ナリ



七氣候

本縣ハ地勢本邦ノ中央部ニ位スルニ依リ寒暖乾濕共ニ東京ト大差ナク概ネ中和ニシテ四時人畜ノ生活ニ適シ生物皆能ク生育ス即チ本縣水戸測候所ニ於ケル明治三十年ヨリ昭和十二年ニ至ル四十一年間ノ觀測成績ヲ見ルニ平均氣溫十二度七(華氏五十四度九)最高極氣溫大正十二年八月十五日三十六度一(華氏九十七度)最低氣溫昭和二年一月三十日水點下十二度(華氏十度四)ナリ又初霜季ハ十月三十一日終雪季ハ三月二十三日ナリ而シテ縣内鹿島、行方及北相馬ノ南部地方ハ著シク溫暖ナルト同時ニ植物ノ發芽季開花季等ハ水戸ニ比シ數日早シト雖那珂、久慈及多賀郡ノ北部地方ハ却テ低溫ナルト同時ニ霜雪季ハ數日早キモノノ如シ

自明治三十年四月十一ケ年間平均氣象  
至昭和十二年

月	氣溫(攝氏)			濕度 %	雲量 %	日照時間 時	降水量 耗	天氣日數			
	平均	高極	低極					快晴	晴	曇降水	
一月	二・〇	一五・三	(-)八・〇	六九	三九	一七六・六	四八・九	一〇	一七	四	八
二月	二・六	一六・四	(-)七・三	六九	四七	一六三・三	六九・五	七	一五	七	一〇
三月	五・四	二〇・二	(-)五・六	七二	五七	一七五・七	一〇六・四	四	二〇	六	一三
四月	一〇・〇	二四・五	(-)〇・九	七五	六五	一六九・六	一三五・一	三	二七	一〇	一三

年	十二月	十一月	十月	九月	八月	七月	六月	五月
平均	二・七	四・二	九・五	一五・一	二〇・九	二四・四	二九・〇	一五・三
高極	二四・九	二七・六	三三・三	三六・四	三三・八	三三・七	三三・二	二七・六
低極	(-)二・六	(-)一・九	(-)一・九	三・九	一〇・六	一六・九	一五・一	三・九
濕度	七六	七三	七八	八三	八六	八五	八六	七九
雲量	六一	三八	四九	六四	七四	六八	七七	六九
日照時間	一九三・三	一六八・〇	一五〇・〇	一三三・六	一八〇・二	一四四・〇	一四三・二	一八一・〇
降水量	一四六・七	五四・四	九四・八	一八一・〇	二〇七・四	一三九・三	一三六・一	一四六・七
快晴日數	五	一〇	七	三	一	一	一	二
晴日數	三〇	二七	二七	一八	二二	二六	二四	一八
曇降水日數	一〇	四	七	一〇	九	一三	一五	二一
合計	一五	一八	一五	一七	一四	一五	一六	一四

十二日... 人口... 昭和十二年四月十一日... 八八人口



八人口

昭和十二年十月一日現在ニ於ケル本縣人口ノ總數ハ本籍人口百八十九萬二千八百七十六人内男九十五萬九百六十一人、女九十四萬九千九百十五人、現住人口百五十八萬三千四百十二人内男七十七萬四千六百三十一人、女八十一萬八千四百一十一人、現住戸數二十八萬八千五百二十二戸ニシテ一軒平均二百五十九人一戸平均五・四九人ニ當レリ

郡市別人口

昭和十二年十月一日現在

郡市名	本籍人口		現住人口		現住戸數
	男	女	男	女	
水戸市	三五、八四六	三五、六九	三、一八四	三、九三三	六三、一七
東茨城郡	八三、一七八	八一、三四	六〇、三〇四	六四、〇八五	二四、三八九
西茨城郡	四八、六六〇	四八、三五四	三六、八八五	三六、七五〇	七五、六三三
那珂郡	八七、五〇五	八七、七三五	六三、六七九	六三、一三三	二九、八二二
久慈郡	八三、三三八	八三、六三三	六〇、四四〇	六四、四七七	一三四、八九七
多賀郡	五三、二〇一	五三、〇五	七五、五八二	七三、六二七	一四九、三〇九
鹿島郡	五、九七一	五、九九六	四七、八〇六	四七、九一八	九三、七三四
行方郡	五、九七七	四〇、一八二	三〇、五九九	三三、七三	六三、三三三
稲敷郡	六五、四〇三	六四、四七〇	五〇、九九九	五〇、〇〇六	一五、九八五
新治郡	八三、七六四	八一、九四二	七〇、〇九七	七三、四二六	一四三、五三三
計	一、〇九、六八二	一、〇九、六八二	八五、九三三	八五、九三三	一四、八五四

(一) 最近五ヶ年ニ於ケル人口、戸數毎年増加歩合ヲ示セバ次ノ如シ (千ニ付) (△印ハ減)

郡市名	本籍人口		現住人口		現住戸數
	昭和十二年	昭和十一年	昭和十二年	昭和十一年	
筑波郡	五四、八七九	五四、八〇三	四一、九五八	四三、九七六	八五、九三四
眞壁郡	八六、〇八三	八五、〇〇五	六三、六五五	六五、九九九	二九、六五四
結城郡	七三、五四四	七〇、〇八〇	五三、六二二	五六、三五七	一〇九、八六九
猿島郡	七、七七九	七、三七六	五、九五三	六三、四三六	一三、三七八
北相馬郡	三三、〇二四	三三、六二二	二四、九五九	二六、七二五	五、六七四
總計	九五〇、九六一	九四一、九五二	七四、六三三	八〇、八四一	一五、三〇四
昭和十二年	九三六、八三六	九三九、二六六	七九、九〇六	七九五、九五六	一、五七五、八六三
昭和十一年	九三三、二七	九六、六〇一	七八、二二一	七八三、〇五七	一、五五〇、一八八
同	九〇九、八六七	九〇四、一九八	七九、〇九五	七九三、八九七	一、五三三、八〇三
同	八九七、八四六	八九三、八七二	七六、九三	七三、八二一	一、五四九、七三三
同	同	同	同	同	同
同	同	同	同	同	同
同	同	同	同	同	同
同	同	同	同	同	同



同八年

一四・五

一三・五

三・八五

(二) 人口一萬以上ノ市及町村ノ趨勢

市	昭和十二年		昭和七年		五年間ノ増減△ハ減 人員	%
	現住人口	現住戸數	現住人口	現住戸數		
水戸市	六三、二七	一三、八八五	五〇、八六	一〇、三三三	一三、三九一	三三
多賀郡 日立町	二、三三三	七、三九五	一、七四三	五、六二七	一〇、九〇九	三九八
多賀郡 助川町	二七、八四四	五、四四四	一五、三六二	三、三六〇	一三、四八二	八〇
新治郡 土浦町	二四、五九	四、九三三	一八、七七	五、〇四六	五、八三三	三三
猿島郡 古河町	三〇、三三〇	三、八三三	一八、七三二	三、六六八	一、五九九	八五
新治郡 石岡町	一九、〇九九	三、六三三	一八、六九九	三、五二一	四七〇	三五
結城郡 結城町	一五、八八五	二、八六七	一五、五七四	二、八〇三	三二	一九
那珂郡 湊町	一五、二三〇	三、一九	一四、九三二	三、二一六	一九九	三
多賀郡 高萩町	三、三七八	二、三〇五	一〇、六三	二、一三六	二、五五六	三三
眞壁郡 下館町	三、三三九	二、五〇三	二、九三三	二、四三四	四七	三
東茨城郡 磯濱町	二、六五	二、六四	二、九六	二、六九	△三九一	△三四
鹿島郡 波崎町	二、六六	一、九三	九、七五	一、三四	△三九一	△三四

(三) 縣内在留外國人ヲ國籍別ニ示セバ次ノ如シ (昭和十二年末)

滿洲 支那 英吉利 佛蘭西 獨逸 北美 加米奈陀

二 四 一 三 一 七 一 五

本縣に於て、昭和十二年、人口一、〇〇〇、〇〇〇人、戸數二、〇〇〇、〇〇〇戸、出生一、〇〇〇、〇〇〇人、死亡一、〇〇〇、〇〇〇人、出生率一、〇〇〇、死亡率一、〇〇〇、出生率と死亡率とが等しい。これは、人口が一定であることの表徴である。出生率と死亡率とが等しいことは、人口が一定であることの表徴である。出生率と死亡率とが等しいことは、人口が一定であることの表徴である。















時 實 日  
 洞 蓮  
 宗 宗 宗  
 一 六 毛  
 派 寺 心 妙 宗 宗 臨  
 派 谷 大 宗 真  
 一 五 一 〇

一二學齡兒童

本縣ニ於ケル昭和十三年三月一日現在學齡兒童ノ總數ハ三十一萬八千六百六十五人ニシテ  
 内男十六萬二千二十四人、女十五萬七千九百四十一人ナリ而シテ就學始期既達者總數ハ  
 二十七萬七千四十五人ニシテ右ノ内就學シタル者二十七萬六千五百五人就學セザル者九百  
 四十人ナリ  
 近時就學率向上シ百人ニ付九十九人六分ノ好成绩ヲ示セリ

昭 和	總 數	男	女	就學歩合	人口千ニ付 學齡兒童
十二年 度	三八、一六五	一六〇、三四	一五、九四一	九六・六	三〇〇・九
十一年 度	三五、七三二	一五九、〇三〇	一五、七二一	九九・六三	三〇〇・四六
同 十 年 度	三一、七四二	一五七、〇七六	一五、六六五	九九・五	三〇一・〇九
同 九 年 度	三〇、九一五	一五五、六五八	一五、四七九	九九・五	一六六・五五
同 八 年 度	三〇、五九二	一五三、八九〇	一五、〇三一	九九・四	一九七・元







一四諸學校

本縣ノ昭和十三年三月一日現在ニ於ケル小學校以外ノ諸學校總數ハ五百四十七校ニシテ  
内師範學校二、中學校十一、高等女學校十九、青年學校教員養成所一、實業學校四百七  
十五、盲學校二、聾啞學校一、其ノ他各種學校三十六ナリ

師範學校	中學校	高等女學校	實科高等女學校	實業學校	商業學校	工業學校	職業學校	青年學校	教員養成所
縣立	縣立	縣立	縣立	縣立	縣立	縣立	縣立	縣立	縣立
二	一〇	九	七	二〇	四	一	六	三	一
五	三三	二六	二	二九	三	三	三	三	二
五八	三六	二四	一	六	三	三	三	三	二
五、五〇五	三、九一	四、四三六	一、五三三	二、七二二	一、六六七	一、六六七	四、五七	五、九〇三	三、三六
二〇六	一、三三一	一、三〇八	三〇八	一、〇四一	三〇〇	三〇〇	九〇	二、三六	一
一八四	八六	一〇五	一〇五	二七	二六	二六	二六	一〇、八八	三〇

盲學校	聾啞學校	其他學校	計
縣立	縣立	縣立	縣立
一	一	三	五
九	四	四	三、七四一
七	二	二	一、五五七
二四	九	一	二、四三三
三〇	二六	九〇	一、三〇六



一五 社會教育

本縣昭和十三年三月一日現在ニ於ケル青年學校ノ總數ハ四百五十二内公立四百五十一私立一ニシテ生徒數四萬五千九百二人ナリ又青年團ハ其ノ數七百七十三内男三百八十六女三百八十七ニシテ團員數ハ男五萬二千三百二十五人、女三萬七千八百三十九人ナリ圖書館ハ八十三内公立五十三私立三十ニシテ圖書冊數十六萬四千二百四十五冊其ノ閱覽人員二十六萬七千五百二十六人ナリ其ノ他公立大禮記念教育參考館一アリ

一 青年學校

昭和十二年度	昭和十一年度	昭和十年度
校數	四、五二	四、五二
收員及指導員數	四、五七	四、四七
生徒數	四、九〇三	四、九〇七
年度内卒業者	一〇、八一八	一一、〇一七

一 青年團

昭和十二年度	昭和十一年度	昭和十年度
團體數	三、六	三、六
團員數	五、三三五	五、三三五
經費	五、三九九	四、四二一
團體數	三、七	三、七
團員數	三、八三	三、八六
經費	三、〇四〇	一、八一四

三 圖書館

同九年度	同八年度
館數	三、〇
和漢書	五、四、九三
洋書	四、一、二六
圖書冊數	三、八四
計	三、七五
閱覽人員	一、七、五一

昭和十二年度	同十一年度	同十年度	同九年度	同八年度
公立	私立	公立	私立	公立
三、〇	三、〇	三、〇	三、〇	三、〇
和漢書	一、七、五七	一、九、八〇	一、五、〇六	一、三、七四
洋書	六、四、〇四	六、五、三三	六、五、三三	六、三、八五
圖書冊數	一、四、三六一	一、四、六四九	一、五、三三〇	一、三、八三七
計	三、〇、二八四	三、五、〇〇〇	三、〇、〇〇〇	三、三、六四三
閱覽人員	三、五、九六五	三、一、五六一	二、九、四四五	一、〇、七六三







一七、農家戸數

本縣農家戸數(昭和十二年度年末現在)ハ十八萬七千二百七十七戸ニシテ總戸數ノ六割五分ヲ占メ全國ノ凡第七位ニアリ之ヲ耕作者別ニ分テバ自作四萬八千五百九十戸、自作兼小作七萬八千八百三十七戸、小作五萬九千八百五十戸ニシテ農家戸數一戸當リ平均耕地面積ハ一町二段歩弱ニ當ル

農家戸數ノ最モ多キハ那珂郡ノ一萬八千二百四十一戸ニシテ東茨城郡ノ一萬七千七百五十二戸之ニ次ギ總戸數百ニ比シ農家戸數ノ最モ多キハ筑波郡ノ八二・二戸ニシテ水戸八・一戸最下位ニアリ

郡市	農家戸數			總戸數百ニ農家戸數一戸當耕地面積
	總數	自作	自作兼小作	
水戸市	一、〇三九	三六九	二七三	八・一
東茨城郡	一七、七五三	五、四六三	七、三九三	七三・五
西茨城郡	九、四〇一	三、四三〇	三、八三八	六八・九
那珂郡	一八、三四一	六、三六五	七、九七九	七四・七
久慈郡	一六、七六七	六、一九一	六、〇四三	七二・五
多賀郡	八、六八一	二、五九六	三、五三六	三〇・〇
鹿島郡	一三、八四五	二、三三四	五、六四五	七六・六
行方郡	八、三六四	一、四七八	三、五〇〇	七六・六

郡	總數	自作	自作兼小作	小作	總戸數百ニ農家戸數一戸當耕地面積
稻敷郡	一五、六九四	三、六四三	六、〇八七	五、九六四	七二・〇
新治郡	一六、五四六	三、九六七	七、一〇三	五、四七七	六三・二
筑波郡	一三、三二〇	二、三四六	五、三三三	四、六四一	八三・二
眞壁郡	一五、一七三	三、四七四	六、八九五	四、八〇三	六七・一
結城郡	一三、八三三	二、二九九	五、五五四	五、〇〇九	六八・一
猿島郡	一四、六六三	三、三八八	六、七九九	四、四七五	七二・六
北相馬郡	七、〇六一	一、四七七	三、三三三	二、四八二	七五・七
計	一八七、三七七	四八、五九〇	七八、八三七	五九、八五〇	六五・〇

(一) 耕作スル耕地ノ廣狹ニ依リ區別シタル農家戸數ヲ示セバ次ノ如シ

年	五段未滿					五段以上				
	一町以上	二町以上	三町以上	四町以上	五町以上	一町以上	二町以上	三町以上	四町以上	五町以上
昭和十二年	四、四八六	五、八五〇	五、七三四	三、七九〇	五、九五六	五、九	一八七、三七七	一八七、三七七	一八七、三七七	一八七、三七七
同十一年	四、八三九	五、〇七三	五、三五六	三、〇四五	六、一三一	五、九	一八七、三七七	一八七、三七七	一八七、三七七	一八七、三七七
同十年	四、五六六	五、三三六	五、三五六	三、七五九	六、〇六四	五、九	一八七、三七七	一八七、三七七	一八七、三七七	一八七、三七七
同九年	四、三〇四	五、八〇五	五、四八五	二、七八五	五、八七六	四、九	一八七、三七七	一八七、三七七	一八七、三七七	一八七、三七七
同八年	四、一三九	五、〇八五	五、〇四六	三、一五七	六、一七一	七、二	一八七、三七七	一八七、三七七	一八七、三七七	一八七、三七七



一八 耕地面積

本縣ニ於ケル昭和十二年末現在ノ耕地面積ハ二十二萬二千六百五十二町九段歩ニシテ總面積ノ三割五分ヲ占メ全國ノ凡第三位ニアリ而シテ内田九萬六千六百三十二町五段歩、畑十二萬六千二百四十町四段歩ニシテ田四割四分、畑五割六分ノ割合ニ當レリ  
 耕地面積ノ最モ大ナルハ稻敷郡ニシテ二萬三千三百五十六町九段歩ヲ有シ之ニ次グハ新治郡ノ二萬二千十町六段歩ナリ  
 今總面積ニ對スル耕地面積ノ割合ヲ觀ルニ結城郡ノ六割三分第一位ヲ占メ眞壁郡ノ五割六分之ニ亞ギ最モ下位ニアルハ多賀郡ノ一割二分ナリ

郡市	耕地面積		百分比		總面積ニ對スル耕地面積ノ割合
	町	段	田	畑	
水戸市	三六、七	二九、五	三五、二	三三、五	六六、五
東茨城郡	二、三八六・二	七、〇六・一	一四、三〇・一	三三、二	六八、八
西茨城郡	一〇、四八・五	四、九六・一	五、四五・四	四七、八	五三、二
那珂郡	一九、〇六八・二	五、七五九・六	一三、三〇八・六	三〇・二	六九、八
久慈郡	一四、二六・三	六、七八・八	七、四九七・五	四七、三	五三、七
多賀郡	六、八〇八・八	三、七五七・二	三、〇五二・六	五五、二	四四、八
鹿島郡	一六、九七七・六	六、五〇四・六	一〇、四九三・〇	三八、三	六一、七
行方郡	一〇、七七九・九	六、一五九・九	四、六五三・〇	五八、八	四一、二
總計	三六、七	二九、五	三五、二	三三、五	六六、五

郡市	耕地面積		百分比		總面積ニ對スル耕地面積ノ割合
	町	段	田	畑	
新治郡	三三、三六・九	一三、八〇六・二	九、五五〇・七	五九、一	四〇、九
筑波郡	三三、〇〇・六	九、四七三・六	二、五三八・〇	四三、〇	五七、〇
眞壁郡	一九、六三〇・〇	七、一七七・六	八、四三五・四	四六、〇	五四、〇
結城郡	一六、六三四・五	九、五五四・六	一〇、〇三九・四	四八、八	五二、二
猿島郡	一六、七三三・五	六、二〇四・五	一〇、四三三・〇	三七、三	六二、七
北相馬郡	八、七三六・二	四、五〇七・一	二、三三〇・四	二六、九	七三、一
計	三三、六五二・九	九六、六三三・五	二六、〇三〇・四	四三、四	五六、六









イ サ ツ モ	ア ワ	小 豆	大 豆	内		
				小 麥	裸 麥	大 麥
收	收	收	收	收	收	收
作	作	作	作	作	作	作
付	付	付	付	付	付	付
段	段	段	段	段	段	段
別	別	別	別	別	別	別
高	高	高	高	高	高	高

四、六八、七六	一、一八、七五	三、四、七三	二、一〇、八二	一、八、七九	二、六、八四	一、五、二六	一、三、五五	五、〇、四、八、四、九	六、九、三、九、三、五	三、元、六、七、三	二、七、三、一、七	七、五、六、七	三、三、六、四、七
---------	---------	--------	---------	--------	--------	--------	--------	-------------	-------------	-----------	-----------	---------	-----------

七 七 六 七 六 七 三 三 一 一 二 五 一 一

九、九、九、五、九、四、九、四、五	二、八、四、八、九、四、四	七、二、四、九、三、九	八、六、六、七、〇、四	六、九、一、七、四、三	一、〇、一、〇、四、〇	二、六、三、三、九、一	三、九、四、七、〇、三	八、九、六、一、三、九	六、八、八、九、五、九	五、八、七、六、九、六	四、三、九、五、七、〇	六、三、五、一、五、七	三、四、〇、七、三、三
-------------------	---------------	-------------	-------------	-------------	-------------	-------------	-------------	-------------	-------------	-------------	-------------	-------------	-------------

漬 菜	ネ ギ	里 芋	生 大 根	ス イ カ	ナ ス	チ カ ヤ ボ	
							收
種	種	種	種	種	種	種	
高	高	高	高	高	高	高	

九、三、五、七、五	二、一、〇、八、七	二、四、七、三	八、六、七、八、九、八	二、四、三、五、六	二、三、九、八、九、八、三	二、一、四、〇、四	七、二、九、三、五、二	一、三、九、七	四、三、五、八、九、七	一、一、五、八	二、九、九、四、〇、五
-----------	-----------	---------	-------------	-----------	---------------	-----------	-------------	---------	-------------	---------	-------------

四 三 六 七 三 五 二 二 三 四 五 四 五 六

一、九、八、三、三、一、〇、三	四、六、三、五、〇、九	六、八、八、〇、六、五、〇	一、九、九、五、九、五	一、七、五、八、一、六、九、九	五、三、八、三、七	六、六、一、一、七、六、五、〇、四	一、〇、七、八、四、三、五	一、三、三、九、三、三、九、八	二、八、一、五、一	一、三、〇、三、七、六、八、一	三、〇、三、四、〇	八、五、三、六、九、四、四	二、四、四、四、七
-----------------	-------------	---------------	-------------	-----------------	-----------	-------------------	---------------	-----------------	-----------	-----------------	-----------	---------------	-----------











木 藤 生 清 澱  
製 製  
品 品 絲 酒 粉

二、九四九、六四八	三〇九、四八四、八〇六
五、四、二七九	二、四六七、〇八九
一〇、七三、一七九	五二七、二四四、〇九七
五、六、六八四	三、七八四、〇三三
三、一七八、四三六	一五三、三六、五七
二〇	
二一	
一五	
二四	
八	

二一農産

本縣昭和十二年ノ農産物生産總額ハ一億三千五百七十一萬八千六百九十三圓ニシテ總生産價額ノ五割ヲ占メ全國ノ凡ソ第二位ニアリ而シテ内米ハ六千七百七十三萬八千二百五十七圓ノ巨額ニ達シ麥ノ二千三百九十七萬五千五百九十三圓、繭ノ千八百五十萬八千九百七十六圓等其ノ主ナルモノナリ

(一)米

段別	作付		高	收穫		段別	作付	
	計	額		計	額		計	額
計	粳米	三、三、三九、六	二、〇〇四、一〇三	粳米	一、八、八七、三三	計	粳米	八、八、九四、七〇
	糯米	三、八、六七、三		糯米	一、一、六八、八九		糯米	五、九、九三、五
計	粳米	一、六、三六、八	一、八、九九、九〇八	粳米	一、七、八三、〇七	計	粳米	八、八、五七、〇
	糯米	一、六、三六、八		糯米	一、一、二六、八九		糯米	六、三、四一、〇
計	粳米	三、三、三九、六	一、三、九七、七九九	粳米	一、三、三三、六四	計	粳米	八、七、九五、〇
	糯米	三、三、三九、六		糯米	八、五、一〇、五		糯米	六、一、七六、九
計	粳米	三、三、三九、六	四、三、九四、〇、四七三	粳米	一、三、三三、六四	計	粳米	八、六、〇七、七
	糯米	三、三、三九、六		糯米	一、五、三六、二四六		糯米	六、〇、六八、二
計	粳米	三、三、三九、六	一、六、三五、二八〇	粳米	一、一、七三、一八九	計	粳米	八、三、六四、八
	糯米	三、三、三九、六		糯米	一、一、三五、二二		糯米	六、三、三九、四
計	粳米	三、三、三九、六	三、七、五四九、四〇五	粳米	一、一、八六、一四〇	計	粳米	八、三、六四、八
	糯米	三、三、三九、六		糯米	一、一、八六、一四〇		糯米	六、三、三九、四
計	粳米	三、三、三九、六	九、四、四三、六	粳米	一、一、七三、一八九	計	粳米	八、三、六四、八
	糯米	三、三、三九、六		糯米	一、一、七三、一八九		糯米	六、三、三九、四
計	粳米	三、三、三九、六	一、八、六一、四二〇	粳米	一、一、七三、一八九	計	粳米	八、三、六四、八
	糯米	三、三、三九、六		糯米	一、一、七三、一八九		糯米	六、三、三九、四
計	粳米	三、三、三九、六	三、七、五四九、四〇五	粳米	一、一、七三、一八九	計	粳米	八、三、六四、八
	糯米	三、三、三九、六		糯米	一、一、七三、一八九		糯米	六、三、三九、四



陸稻	計		大麥		裸麥	
	收穫	高	收穫	作付段別	收穫	作付段別
梗米	計	額	額	額	額	額
糶米	計	額	額	額	額	額
計	額	額	額	額	額	額
昭和十二年	九七、二九石	三三、〇八一	六、三七、二六	三三、一三三	五五七、六四五	二、七三、一
同 十一年	一八一、六三一	四一、五八	二、三三、二五	三三、六五四	四八二、九九九	二、七三、七
同 十年	一三三、四九一	三三、九三三	九、三八九、七四八	三三、七〇八	四七四、九五九	二、九三、七
同 九年	一〇三、六二九	二八、九七〇	七、〇五八、五八四	三三、三六六	四九五、四二四	二、八五、〇
同 八年	六八、七五一	二〇、四一八	三、五二〇、一三〇	三三、二九八	四〇三、六五〇	五、〇七、九

水戸市	東茨城郡	西茨城郡	計		燕麥		小麥	
			收穫	作付段別	收穫	作付段別	收穫	作付段別
生産高	二、八四四	一、〇三三	計	額	額	額	額	額
順位	二五	二四	計	額	額	額	額	額
生産高	一、〇三三	三、七九〇	昭和十二年	五三、六〇五	二、九	二、九	七、四、一九一	五〇、四八四
順位	二四	二五	同 十一年	五〇、四八四	二、八	二、八	六、九三、九三五	四八、三三二
生産高	三、七九〇	一、〇三三	同 十年	四八、三三二	二、八	二、八	七、五八、四九九	四七、二五九
順位	二五	二四	同 九年	四七、二五九	二、八	二、八	七、六、七七	四五、六八七
生産高	一、〇三三	三、七九〇	同 八年	四五、六八七	二、八	二、八	七、二、五九〇	四二、三五八
順位	二五	二四						

(三) 郡市別ニ觀タル米麥生産數量及其順位 (昭和十二年)











一二一畜産

本縣昭和十二年中之畜産物總價額ハ六百八十八萬八千四百三十圓ニシテ全國ノ凡第十五位ニアリ而シテ總生産價額ニ對比スレバ僅カニ二分ニ過ギザルモ家禽及卵ニ在リテハ四百萬九千五百六圓ヲ算シ畜産生産額中第一位ヲ占メ其他ハ家畜ニシテ之レガ生産額二百八十七萬八千九百二十四圓ナリ

(一) 一家畜頭數

(各年末現在)

種	昭和十二年		同十一年		同十年		同九年		同八年	
	計	牝	計	牝	計	牝	計	牝	計	牝
牛	三,〇五九	一,四七三	三,〇五九	一,四七三	三,〇五九	一,四七三	三,〇五九	一,四七三	三,〇五九	一,四七三
馬	三,五九	一,五二五	三,五九	一,五二五	三,五九	一,五二五	三,五九	一,五二五	三,五九	一,五二五
猪	三,七〇	一,九一	三,七〇	一,九一	三,七〇	一,九一	三,七〇	一,九一	三,七〇	一,九一
羊	一八〇	一〇六	一八〇	一〇六	一八〇	一〇六	一八〇	一〇六	一八〇	一〇六
雞	二四	一三	二四	一三	二四	一三	二四	一三	二四	一三
鴨	六	三	六	三	六	三	六	三	六	三
計	一〇,〇〇	四,〇〇	一〇,〇〇	四,〇〇	一〇,〇〇	四,〇〇	一〇,〇〇	四,〇〇	一〇,〇〇	四,〇〇

種	昭和十二年		同十一年		同十年		同九年		同八年	
	計	牝	計	牝	計	牝	計	牝	計	牝
猪	二,三六	一,一八	二,三六	一,一八	二,三六	一,一八	二,三六	一,一八	二,三六	一,一八
山羊	二,九〇	一,二七	二,九〇	一,二七	二,九〇	一,二七	二,九〇	一,二七	二,九〇	一,二七
雞	三,七五	一,九一	三,七五	一,九一	三,七五	一,九一	三,七五	一,九一	三,七五	一,九一
鴨	一,五九	〇,八二	一,五九	〇,八二	一,五九	〇,八二	一,五九	〇,八二	一,五九	〇,八二
計	八,〇〇	三,〇〇	八,〇〇	三,〇〇	八,〇〇	三,〇〇	八,〇〇	三,〇〇	八,〇〇	三,〇〇

(二) 一家飼養戶數

飼養戶數

飼養羽數

價額

產量

價額

種	昭和十二年	同十一年	同十年	同九年	同八年
猪	一,五八六,八六五	一,二七,五三〇	一,二七,五三〇	一,二七,五三〇	一,二七,五三〇
山羊	二,八三九	二,三九五	二,三九五	二,三九五	二,三九五
雞	一,五八九,六九四	一,一三九,九三五	一,一三九,九三五	一,一三九,九三五	一,一三九,九三五
鴨	一,六〇一,七六五	九三,九三八	九三,九三八	九三,九三八	九三,九三八
計	五,二三五	三,四四五	三,四四五	三,四四五	三,四四五















二四 鑛山

本縣昭和十一年中ノ鑛產物生産總價額ハ二千七百九十六萬五千六百七十七圓ニシテ總生産價額ノ一割強ニ當リ全國ノ凡ノ第八位ニアリ而シテ金ノ千三百十四萬六百五十三圓、銀ノ二百萬六千六百八十三圓、石炭ノ百四十五萬九千二百二十七圓ハ其ノ主ナルモノナリ

品名	昭和十一年		同十年		同九年		同八年		同七年	
	價額	比率	價額	比率	價額	比率	價額	比率	價額	比率
金	3,930,097	13.7%	3,568,831	12.7%	3,590,041	12.8%	2,266,995	8.1%	2,566,545	9.4%
銀	2,066,683	7.5%	2,485,185	8.9%	1,497,488	5.4%	866,388	3.1%	1,999,530	7.3%
石炭	1,455,034	5.3%	1,557,755	5.6%	1,092,466	3.9%	765,551	2.8%	621,096	2.3%
其他鑛物	9,889,100	36.1%	7,311,810	26.7%	22,555,553	82.2%	5,933,554	21.6%	3,973,433	14.5%
總計	27,965,677	100%	27,965,677	100%	27,965,677	100%	27,965,677	100%	27,965,677	100%

昭和十一年中ニ於ケル産出價額及比率

品名	昭和十一年		同十年		同九年		同八年		同七年	
	價額	比率	價額	比率	價額	比率	價額	比率	價額	比率
金	3,930,097	13.7%	3,568,831	12.7%	3,590,041	12.8%	2,266,995	8.1%	2,566,545	9.4%
銀	2,066,683	7.5%	2,485,185	8.9%	1,497,488	5.4%	866,388	3.1%	1,999,530	7.3%
石炭	1,455,034	5.3%	1,557,755	5.6%	1,092,466	3.9%	765,551	2.8%	621,096	2.3%
其他鑛物	9,889,100	36.1%	7,311,810	26.7%	22,555,553	82.2%	5,933,554	21.6%	3,973,433	14.5%
總計	27,965,677	100%	27,965,677	100%	27,965,677	100%	27,965,677	100%	27,965,677	100%

(昭和十二年ハ調査不能ナリ)



一五 水産

本縣昭和十二年中ノ水産物生産總價額ハ千四百四十六萬三千四百四十八圓ニシテ總生産額ノ六分強ニ當リ全國ノ凡第二十位ヲ占ム而シテ内生産額ノ最モ多キハ水産製造物ノ五百三十九萬六千六百六圓ニシテ沿岸漁獲物ノ四百六十九萬六千九百七十五圓、遠洋漁獲物ノ百十三萬三千七百七十七圓之ニ亞ギ水産養殖ハ二十三萬三千五百九十圓ナリ

水産物總價額

昭和十二年	同十一年	同十年	同九年	同八年
沿岸漁獲物	四、六六六、六七五	六、三四八、二五〇	四、一九〇、七九三	二、八七、八〇五
遠洋漁獲物	一、三三三、一七七	一、九六三、六六九	一、一五六、七七八	一、一八四、三三八
水産養殖	三三三、五九〇	九三、九三八	六三、二八〇	三三、〇七
計	六、〇三三、七四二	八、三四四、七七七	五、四〇九、八五二	三、七七九、二四
水産製造物	五、三六六、六〇六	九、一六四、〇六三	六、五九一、二六四	三、五五、八三〇
合計	二、四〇〇、三三八	七、四八八、七八〇	二、〇〇一、〇一五	七、八〇九、〇三二

昭和十二年中ニ於ケル産額及比率

總漁獲物額	數量	價額	價額ニ對スル百分比
總漁獲物額	一、四六〇、三三八	六、〇三三、七四二	一〇〇・〇
沿岸漁獲物	一、三三三、一七七	六、三四八、二五〇	一〇〇・〇
遠洋漁獲物	一、九六三、六六九	一、一五六、七七八	一・九
水産養殖	九三、九三八	六三、二八〇	一・〇
水産製造物	九、一六四、〇六三	六、五九一、二六四	一〇九・四
合計	二、四〇〇、三三八	七、四八八、七八〇	一〇〇・〇

魚類

種類	數量	價額	百分比
イワシ	三五、一七六、〇七四	三、〇五九、八六七	二六・七
カツヲ	三九、三二七	二、四四七・五	〇・二
サバ	一、二四六、三六五	一、五七、八二七	一・三
マサ	三三〇、四一九	三、四三、三五四	三・〇
フカ	四三、一六〇	三、八〇六	〇・三
タカ	一〇三、六七三	二、七八、二五	二・四
カレイ、ヒラメ	六三、三三六	一、八、一八八	一・〇
サマ	一、三〇三、二七一	六、三〇、四一一	五・四
ボラ	一七、三五三	九、三〇八	〇・一
ササ	一〇、〇九〇	一九、二二六	〇・二
ワサ	一六七、六三三	一、三二、七二	一・一
コサ	一四、四九	二、八一、六三一	二・五
ウナギ	四〇、一〇四	一〇一、〇六四	〇・九
其他	五九〇、〇八	五〇、八〇六	四・三
計	三九、一六六、一七〇	五、六七三、五七九	四九・四
アサ	五、九七三	一、三九、七四五	一・二
カキ	一、二〇六	二、二七五	〇・〇







肥料		魚油		ス
イ	ホ	イ	其	キ
ワ	シ	ワ	計	フ
シ	カ	シ	ノ	ノ
粕	他	油	他	リ
六、五五、八二四	六三、七二〇	六、六五、四六三	一、五四六、一四七	一、五四七、三九七
二、三九、〇九七	三五、九三九	二、三八、一三三	一、〇三三、一六七	一、〇三三、九〇九
一三、四〇八	五、六三八	七四三	七、五六〇	七、五六〇
三〇・七	〇・一	三〇・八	九・〇	〇・一

二六 工業

本縣昭和十二年ノ工業物生産總價額ハ八千七百九十七萬六千九百八圓ニシテ總生産額ノ三割ニ當リ全國ノ凡第三十三位ニアリ而シテ其ノ主ナルモノハ機械器具類ノ二千七百六十一萬二千七百三圓紙巻煙草ノ千十二萬八千圓蠶絲類ノ千百十萬六千九百九十四圓製粉ノ六百六十六萬八千七百十圓等ナリ

(一) 蠶種類價額

昭和十二年	同十一年	同十年	同九年	同八年
生絲	一〇、六三九、四九五	一〇、七三三、一七九	一〇、四八八、〇六一	六、〇八五、八七九
屑物	四六二、一九九	四〇五、二〇四	四三八、〇三三	二九六、二七七
計	一一、一〇〇、六四四	一一、一三七、三八三	一〇、八四六、〇八三	六、三八二、一五六

(二) 織物價額

昭和十二年	同十一年	同十年	同九年	同八年
綿織物	一、二七〇、九三三	一、二七〇、九三三	一、二七〇、九三三	一、二七〇、九三三
絹織物	七四八、八三三	七四八、八三三	七四八、八三三	七四八、八三三
交織物	三三六、九四七	三三六、九四七	三三六、九四七	三三六、九四七
計	二、三六六、七一三	二、三六六、七一三	二、三六六、七一三	二、三六六、七一三















二九貯蓄

本縣ニ於ケル昭和十一年末現在銀行貯金口數ハ七萬五千五百五十九、金額九百十七萬百九十五圓、郵便貯金人員ハ九十四萬三千三百六十三人、金額六千五百七十七萬三千六百三十五圓ニ達シ人口一ニ對スル貯蓄金額ハ四十四圓ナリ

(一) 銀行貯金

昭和十一年十二月末日現在

銀行數  
本店  
支店

一一

口數

金額

昭和一十一年	七〇、五九九	九、一七〇、一五五
同十年	六〇、二三三	一三、七九〇、〇四〇
同九年	八三、八五五	一三、七七七、三五〇
同八年	七〇、二〇八	四、四〇九、七八一
同七年	五〇、五二四	五、八三〇、二二六

(二) 郵便貯金

取扱局所

人員

預金額

預入者一人當

昭和一十一年	三三	九四三、三三三	六〇、五七三、六三五	六四
同十年	三六	八三三、八六〇	五三、三六、五四	六二

同九年度	三〇八	七五、六三三	四三、三二、八三三
同八年度	三〇五	六五、三三四	四三、三四一、三〇八
同七年度	三〇四	六〇、七三三	三九、三〇八、四九三









昭 和 十 一 年	同 十 年	同 九 年	同 八 年	同 七 年	満期失効		其ノ他ノ減		年 末 現 在 契 約 高
					件 數	保 險 金	件 數	保 險 金	
三、三五九	三、〇五五	二、七三三	一、七〇六	一、八五九	三、九一七	四、四三三	七二、〇九六	△八〇	三、九一七
三、三五九	三、〇五五	二、七三三	一、七〇六	一、八五九	三、九一七	四、四三三	七二、〇九六	△八〇	三、九一七
三、三五九	三、〇五五	二、七三三	一、七〇六	一、八五九	三、九一七	四、四三三	七二、〇九六	△八〇	三、九一七
三、三五九	三、〇五五	二、七三三	一、七〇六	一、八五九	三、九一七	四、四三三	七二、〇九六	△八〇	三、九一七
三、三五九	三、〇五五	二、七三三	一、七〇六	一、八五九	三、九一七	四、四三三	七二、〇九六	△八〇	三、九一七

昭和十二年度中ニ於ケル各月末現在平均工場、事業場及事業數ハ政府管掌分一、三七五組合分主タル事務所ニ從タル事務所ニシテ被保險者、保險料、保險給付別及健康保險相談所取扱件數左記ノ通ナリ

昭 和 十 二 年	同 十 一 年	同 十 年	一 被保險者		二 健康保險	
			強制被保險者	任意包括被保險者	任意繼續被保險者	計
一八、五四四	一七、五九	一四、四八五	三、〇二四	一八、六三	一、八五九	四〇、五八
一八、五四四	一七、五九	一四、四八五	三、〇二四	一八、六三	一、八五九	四〇、五八
一八、五四四	一七、五九	一四、四八五	三、〇二四	一八、六三	一、八五九	四〇、五八
一八、五四四	一七、五九	一四、四八五	三、〇二四	一八、六三	一、八五九	四〇、五八
一八、五四四	一七、五九	一四、四八五	三、〇二四	一八、六三	一、八五九	四〇、五八

昭 和 十 二 年	同 十 一 年	同 十 年	同 九 年	同 八 年	保險料 (徵收額)		保險給付額	
					政府管掌	組合管掌	政府管掌	組合管掌
三、六六六	一、九〇〇	一、七三三	一、七〇六	一、八五九	三、七〇三	三、〇二四	三、八九一	三、九一七
三、六六六	一、九〇〇	一、七三三	一、七〇六	一、八五九	三、七〇三	三、〇二四	三、八九一	三、九一七
三、六六六	一、九〇〇	一、七三三	一、七〇六	一、八五九	三、七〇三	三、〇二四	三、八九一	三、九一七
三、六六六	一、九〇〇	一、七三三	一、七〇六	一、八五九	三、七〇三	三、〇二四	三、八九一	三、九一七
三、六六六	一、九〇〇	一、七三三	一、七〇六	一、八五九	三、七〇三	三、〇二四	三、八九一	三、九一七

昭和十二年度中ニ於ケル各月末現在平均工場、事業場及事業數ハ政府管掌分一、三七五組合分主タル事務所ニ從タル事務所ニシテ被保險者、保險料、保險給付別及健康保險相談所取扱件數左記ノ通ナリ



三二 産業組合

本縣昭和十二年度末ニ於ケル産業組合ノ成績ハ左記ノ通ニシテ前年同期ニ比スレバ組合數、組合員數出資額ノ減少ヲ示セルモ大區域農業倉庫改組ニヨリ解散シ町村組合へ出資還元手續未了及有限責任ノ組織ヲ變更セザリシ爲法定解散シタル組合アリタルモ貯金販賣高、購買高ニ於テハ毎年著シキ増加ヲ示シ居リ、本年度ニ於テモ貯金六四三、一四三圓販賣高四、九二三、〇八五圓購買高九〇二、〇八六圓ノ増加ヲ示シタルハ農村ニ於ケル唯一ノ經濟機關トシテ一般農業者ガ産業組合ノ趣旨ヲ認識シ利用スルモノ多キ結果ニシテ農村經濟ノ統制上寔ニ喜シキ現象ナリ

組合員數	昭和十二年度		同十一年度		同十年度		同九年度		同八年度	
	數	額	數	額	數	額	數	額	數	額
組合員數	四四〇	二九,三九四	五〇八	一三六,三三四	四三四	一〇四,七三一	四二二	九七,五五五	三九四	六六,八六八
出資總額	四,一五七,一五〇	五,一八七,八六一	四,八〇三,六九四	四,七九一,六二七	四,七五〇,九三三	四,七五〇,九三三	四,七五〇,九三三	四,七五〇,九三三	四,七五〇,九三三	四,七五〇,九三三
拂込濟出資額	三,〇九八,〇二二	三,七六九,九二二	三,六八七,五九九	三,八〇三,三九三	三,七九三,三六一	三,七九三,三六一	三,七九三,三六一	三,七九三,三六一	三,七九三,三六一	三,七九三,三六一
積立金	一,三三八,六三四	一,五二一,〇八八	一,四七〇,九一一	一,三三八,七七八	一,二七〇,六九九	一,二七〇,六九九	一,二七〇,六九九	一,二七〇,六九九	一,二七〇,六九九	一,二七〇,六九九
借入金	二,三三三,七九四	二,七三六,八四三	二,七三六,八四三	三,二九五,七四七	二,五三一,八五三	二,五三一,八五三	二,五三一,八五三	二,五三一,八五三	二,五三一,八五三	二,五三一,八五三
貸付金	四,四九八,八五八	五,六〇九,三三三	六,一四四,〇七七	六,三三三,九四六	六,五五五,六七五	六,五五五,六七五	六,五五五,六七五	六,五五五,六七五	六,五五五,六七五	六,五五五,六七五
貯蓄金	六,三六六,八〇五	五,七三三,六六三	五,二二六,二七四	四,九六六,七三八	四,九六六,七三八	四,九六六,七三八	四,九六六,七三八	四,九六六,七三八	四,九六六,七三八	四,九六六,七三八
販賣額	二五,四五五,五六一	二〇,五三三,四七六	一六,九三六,八〇三	一四,三九七,五〇三	一四,三九七,五〇三	一四,三九七,五〇三	一四,三九七,五〇三	一四,三九七,五〇三	一四,三九七,五〇三	一四,三九七,五〇三

購買額	利費用料
五,一七〇,三二一	三,三三九
四,三三五,一三五	四,三六八
三,六九九,七八七	四,六三六
二,三五九,五〇〇	四,八九七
一,七九〇,四三六	三,四三三











電力供給	取付口数	事業者	昭和十二年	同十一年	同十年	同九年	人口百ニ		電氣力		電熱其ノ他	
							電氣力	電熱其ノ他	電氣力	電熱其ノ他	電氣力	電熱其ノ他
量馬力	数	数	二	二	二	二	二、八八三	一、三三四	三、八四〇	二、二二四	三、八四〇	二、二二四
量馬力	数	数	二	二	二	二	二、三三三	一、〇四八	二、六五五	一、六三七	二、六五五	一、六三七
量馬力	数	数	二	二	二	二	二、三三五	一、二三四	二、七四二	一、六六九	二、七四二	一、六六九
量馬力	数	数	二	二	二	二	二、一八一	九七三	二、五三九	二、一九〇	二、五三九	二、一九〇
量馬力	数	数	二	二	二	二	一、八〇五	六六六	二、三三三	一、八九七	二、三三三	一、八九七

(四) 瓦斯事業

供給	副産物	其ノ他	昭和十二年	同十一年	同十年	同九年
給	コークス	九八・一	一、〇三五	五九〇・二	六〇八・五	五九六・一
量立方米	九八・一	九八・一	一、〇三五	五九〇・二	六〇八・五	五九六・一
量立方米	九八・一	九八・一	一、〇三五	五九〇・二	六〇八・五	五九六・一
量立方米	九八・一	九八・一	一、〇三五	五九〇・二	六〇八・五	五九六・一
量立方米	九八・一	九八・一	一、〇三五	五九〇・二	六〇八・五	五九六・一



三五ラチオ

本縣ニ於ケル「ラチオ」聽取者數ハ大正十四年三月社團法人東京放送局假放送開始當時ハ僅カニ六百二十九世帯ナリシモ昭和十三年三月末日現在ニ於テハ三萬五千二百十七世帯ニ達シ逐年増加ノ趨勢ヲ示シツ、アリ

聽取者數

聽取者數

昭和十三年	三五、二七	同	十年	一五、一九
同十二年	三四、三五	同	九年	一三、六五
同十一年	一九、四九			

三六道路

本縣昭和十一年十二月末日現在ノ道路ハ國道二路線百五十二軒八、縣道三百二十路線二千九百九十八軒六、市道百五十二軒、町村道三萬九千七百四十六軒、計四萬三千五十軒ノ延長ヲ有セリ而シテ近代の交通機關ノ發達ニ鑑ミ專ラ改良工事ヲ施行一般道路交通ノ改善ヲ期シツ、アリ

路線數

道路延長

一方軒ニ付

國道	二	一五、八	〇〇三
縣道	三〇	二、九八・六	〇四九
市道	五五	一五、七	一、九四
町村道	一五、七〇	三九、七四・一	六、五三
計	一五、五七	四三、〇五〇・二	七、〇七

三六道路



三七 鐵道及軌道

昭和十二年末ニ於ケル本縣内鐵道ハ國有鐵道常磐、東北本、水戸、水郡、眞岡ノ五線及地方鐵道八線ヲ有シ此ノ路線延長四百八十軒三ナリ又軌道ハ水濱電車ヲ有シ延長二十二軒一ニ達シ交通ノ便大ニ備ハレリ

(一) 鐵道

停車場數

軒數

國有鐵道

常磐線 東北本線 水戸線 水郡線 眞岡線

地方鐵道

龍ヶ崎線 常總線 淡波線 筑波線 鹿島參宮線

八二六六四 五 一八〇一 七  
一四〇一 一四六 五〇四 四〇五 二八五〇 七〇〇 五三〇 七三三 一四七 軒數  
一六九

(二) 軌道

茨城鐵道線 常北電氣鐵道線 筑波山綱索鐵道線

充二〇三

一五三 二二三 三四四 三五二

水濱電車

原動力

三三一

三八







四〇 郵便、電信及電話

本縣ニ於ケル郵便、電信、電話ノ現況ヲ觀ルニ昭和十二年度ニ於ケル概數ハ通常郵便ハ引受四千七百萬、配達六千四百萬、小包郵便引受六十萬、配達百一萬、電信ハ發信六十八萬着信八十六萬ニ達シ又同年度末現在電話加入者數ハ八千九百二十四、年度中加入者發信通話度數ハ三千六百萬ニシテ加入者一ニ付通話度數四千二百二十ナリ

通常郵便	小包郵便	電信	電話
引受	引受	發信	加入者數
人口十ニ對スル	人口十ニ對スル	人口十ニ對スル	年度中加入者發信通話度數
四七、二六三、三五八	一、〇一七、六〇三	八六三、八七〇	加入者數
六四、一八〇、六〇五	六〇八、五二五	六八〇、九四一	人口千ニ付加入者數
三九七、九	三三八	四〇三	加入者一ニ付通話度數
		八、九三四	
		三、七六、九五	
		五、六	
		四、一三〇	

四一 社會事業

本縣ニ於ケル社會事業ハ逐年發展擴充ノ途ヲ辿リツ、アリ、大正十五年方面委員制度ヲ實施シ縣下樞要ナル市町村ニ委員八十名ヲ設置シテ社會事業ノ充實ヲ圖リタルガ、昭和七年一月救護法ノ實施ト共ニ縣下全市町村ニ救護委員設置ノ方針ヲ採リ之ニ方面委員ヲ兼務セシメ社會事業機關ノ充實並ニ救護事業ノ徹底ヲ圖ル事トナリタリ、其ノ他經濟的保護施設トシテノ公益質屋、勞働保護施設トシテノ職業紹介所ハ次第ニ増設又ハ內容充實ノ傾向ヲ辿リ又兒童保護ヲ目的トスル私設社會事業施設モ次第ニ發達シ其ノ內容亦充實スルニ至レリ、又之等各種社會事業ノ聯絡統一ヲ圖ル爲ニ茨城縣社會事業協會設置セラレ陣容ヲ整フルニ至レリ、而シテ昭和十二年末現在ニ於ケル各種社會事業施設ノ概要ハ次ノ如クニシテ昭和十二年度ノ縣市町村費中社會事業費ノ總額ハ四十一萬千二百九十九圓ナリ

(一) 社會事業費

(昭和十二年度豫算)

	縣費	市費	町村費	計
救護施設費	二〇、八三三	五、三三八	八九、八七〇	一六六、〇八一
經濟保護施設費	三、〇〇〇	三、一六九	三三、四一〇	三九、五七九
社會教化施設費	二、五〇〇	二〇〇	三、〇七三	五、七七三
兒童保護費	三六、八三三	二〇〇	一、八三四	三八、八五七
計	五、一五	三九、九六	三九、一八七	四二、二九九



(二) 事業施設

(主ナルモノ)

昭和十二年度末現在

- 職業紹介所
- 公益質屋
- 公設市場
- 簡易食堂
- 兒童保護事業(常設季設)
- 社會教化事業
- 方面事業助成會
- 養老施設
- 方面委員
- 少年救護委員
- 公營住宅
- 公共組合
- 無料宿泊所
- 釋放者保護事業
- 住宅組合

四三二一八六三二六二五七二九〇

四二 小作爭議

昭和十二年中ニ於ケル發生總件數ハ百七十三件ニシテ之ヲ前年ノ百八十件ニ比スレバ僅ニ七件ノ減少ニ過キサシモ支那事變勃發以來(七月以降)ノ發生件數ハ四十六件ニシテ之ヲ前年ノ同期ノ六十件ニ比スレバ十四件即チ二割三分強ノ減少ヲ示セリ

近年爭議發生件數ハ逐年増加ノ傾向ニアリ剩ヘ昭和十二年度ハ大旱魃ノ爲陸稻其ノ他畑作物ノ被害甚大ナルモノアリ陸稻ノ如キハ平年ニ比シ二割七分餘ノ減收ヲ見タル程ナルヲ以テ小作料減額要求ニヨル爭議傾ニ加ハルベキヲ豫想セラレタルニモ拘ラズ前記ノ如キ減少ヲ見タルハ一ニ支那事變ニヨル學國一致相剋摩擦ノ克服ニ基因スルモノト觀ラレ非常時局ヲ反映セルモノト云フベキナリ

昭和十二年	昭和十一年	昭和十年	昭和九年	昭和八年	發生件數	參加人員		關係面積			
						地主	小作人	田	畑	宅地	其ノ他
同	同	同	同	同	一七三	一五五	三九	二七・五町	一三三・五町	〇・八町	二・二町
同	同	同	同	同	一八〇	一九二	五九	二七・一	一〇二・四	〇・八	一・一
同	同	同	同	同	一八八	三三	五二	二六・九	三三・四	〇・九	一・九
同	同	同	同	同	一九七	二〇八	一、〇六	一、四三・八	一三九・〇	〇・一	一・五
同	同	同	同	同	二〇五	一、三四	五三・六	五三〇・六	二五五・一	〇・一	九・三

(一) 爭議ノ原因







四四 犯罪

本縣ニ於ケル昭和十二年ノ犯罪件數ハ四萬千八百四十四件檢舉件數ハ四萬三千五百三十五件ニシテ人口千ニ付發生二十六件ニ當リ其ノ主ナル犯罪ヲ舉グレバ殺人四十件、傷害六百八十六件、強盜四十三件、竊盜六千七百四十八件、詐欺恐喝二千七百二十三件、横領二千二百八十一件ナリ

昭和十二年	殺人	傷害	強盜	竊盜	詐欺恐喝	横領
同 十一年	四〇	六六	四	四	二、七三	二、八一
同 十一年	六〇	七四	六	六	二、八六	二、三六
同 十一年	六〇	八〇	三	三	四、一三	二、八五
同 九年	六〇	七三	三	三	三、五九	二、七九
同 八年	六〇	六九	三	三	六、七三	二、〇八

四五 火災及消防機關

本縣昭和十二年ニ於ケル火災度數ハ五百八十三ニシテ前年度ニ比シ三十二度ヲ増加セリ、燒失戸數住家三百八十七棟、非住家五百九棟、此ノ損害額五十六萬九千六百七十一圓ナリ、昭和十二年末ノ消防施設ハ組數三百七十七内公設三百六十五私設十二ニシテ消防員數ハ九萬八千九百四十人主要器具ハ動力ポンプ二百三十四臺腕用ポンプ千九百六十三臺ニシテ右ノ外少年消防百三十六少女消防十一、森林消防一、婦人消防一アリ

(一) 火災

昭和十二年	失火	放火	不審火	住家	非住家	損害價額
同 十一年	四五〇	四	八九	三八七棟	五九棟	五九、六七
同 十一年	四三	四	八	三五六棟	四三棟	三九、一五
同 十年	四九	五	七	三八六棟	五九棟	四一、九八
同 九年	五五	五	六	五三〇棟	六八〇棟	四九、五二



同八年 五〇六 五 三 五〇  
×印へ半焼又ハ即時消止ノ戸棟數ヲ示ス

(二) 消防機關

昭和十二年	同十一年	同十年	同九年	同八年
公設	同	同	同	同
私設	同	同	同	同
組數	三五	三七	三九	三五
消防組員	九、八元	九、四三	九、七四	九、三三
動力ポンプ	二二	二九	三〇	一九
腕用ポンプ	一、八五	一、八三	一、八六	一、七五
所屬主要器具	× 三九五	× 四三七		

四六變死者

本縣昭和十二年中ニ於ケル變死者數ハ七百二十人ニシテ内男四百九十四人、女二百二十六人而シテ人口一萬ニ對スル之ガ割合ヲ觀ルニ四人五分強ニ當レリ

昭和十二年	同十一年	同十年	同九年	同八年
男	三三	三三	三三	三三
女	二四	二四	二四	二四
計	五七	五七	五七	五七
自殺	一四	一四	一四	一四
殺害	一〇	一〇	一〇	一〇
途上發病	一	一	一	一
天災其他	三	三	三	三
人口一萬ニ對シテ	四、三	四、三	四、三	四、三
變死者	四、三	四、三	四、三	四、三



四七 衛生機關

本縣ノ昭和十二年末ニ於ケル病院數(私立)ハ三十二ニシテ人口四萬九千四百七十人ニ對シ一ニ當リ醫師ハ七百九十二人ニシテ人口千九百九十九人ニ對シ一人齒科醫師ハ三百二十九人ニシテ人口四千八百七十二人ニ對シ一人、藥劑師ハ二百十三人ニシテ人口七千四百三十二人ニ對シ一人ノ割合ニ當リ其ノ他產婆九百七十八人アリ

昭和十二年	病院		醫師	齒科醫師	產婆	藥劑師
	公立	私立				
同十一年	三	三	七九三	三〇八	九七六	三三三
同九年	三	三	七九〇	三〇四	九七〇	三〇二
同八年	四	五	七九七	二九五	八八九	一八三

四八 十種傳染病

本縣ニ於ケル昭和十二年ノ十種傳染病患者ハ二千六百二十八人内死亡者七百四十一人ニ及ビ約二八%ヲ占ム、赤痢最モ多ク患者千四百四十七人死亡者五百三十六人ニシテ腸窒扶斯患者之ニ亞ギ五百六十八人内死亡者百七人ヲ算ヘ實布埜里亞患者四百十二人内死亡八十人猖紅熱患者百二十七人内死亡二人其ノ他ハ著シク低下シタリ

昭和十二年	同十一年	同十年	同九年	同八年	腸窒扶斯		赤痢		實扶埜里亞		バラチアス		猖紅熱		流行性腦脊髄膜炎		痘瘡			
					患者	死亡	患者	死亡	患者	死亡	患者	死亡	患者	死亡	患者	死亡	患者	死亡	患者	死亡
昭和十二年	同十一年	同十年	同九年	同八年	一、四四七	一、〇七	一、四四七	一、〇七	四三	四三	四三	四三	四三	四三	四三	四三	四三	四三	四三	
同十一年	同十年	同九年	同八年		一、二八〇	一、〇三	一、二八〇	一、〇三	四三	四三	四三	四三	四三	四三	四三	四三	四三	四三	四三	
同十年	同九年	同八年			一、〇三六	一、〇三六	一、〇三六	一、〇三六	四三	四三	四三	四三	四三	四三	四三	四三	四三	四三	四三	
同九年	同八年				一、〇三六	一、〇三六	一、〇三六	一、〇三六	四三	四三	四三	四三	四三	四三	四三	四三	四三	四三	四三	四三
同八年					一、〇三六	一、〇三六	一、〇三六	一、〇三六	四三	四三	四三	四三	四三	四三	四三	四三	四三	四三	四三	四三

虎列刺、發疹窒扶斯、ベストノ事實ナシ、赤痢ノ中ニハ疑似症ヲ含ム



四九 死亡者病類別

本縣ニ於ケル昭和十一年中ノ死亡者現在人ハ二萬七千九百七十九人内男一萬四千六百四十九人、女一萬三千三百三十人、女一人ニ對シ男一人〇分九厘ノ割合ヲ示シ死亡率ハ人口千ニ付十七人七分ナリ、而シテ死亡原因ハ神經系及感覺器ノ疾患四千六百二十六人消化器ノ疾患四千三百二十二人、呼吸器ノ疾患三千九百五十一人、傳染病及寄生虫病三千六百九十八人等其ノ主ナルモノナリ

病類別	實數		比例(死亡者千ニ付)	
	男	女	男	女
傳染病及寄生虫病	一、九七四	一、七三四	一、三〇八	一、三九三
癌、其ノ他ノ腫瘍	六九	六三	四、五七	四、九八
レウマチス性疾患、榮養障礙其ノ他ノ全身病	一〇三	一〇五	七、〇	七、九
血液及造血臟器ノ疾患	三〇	二八	二、〇	二、一
アルコール中毒及其ノ他ノ慢性中毒	七	一	〇、五	〇、一
神經系及感覺器ノ疾患	二、五八五	二、〇四一	一、七六五	一、五三一
血行器ノ疾患	五三	五四	三、七	四、三八
呼吸器ノ疾患	二、一七九	一、七三三	一、四八七	一、三三九
消化器ノ疾患	二、三四	二、〇九八	一、五二八	一、五〇四
計	三、六九八	三、三三三	二、七〇	二、二

病類別	實數		比例(死亡者千ニ付)	
	男	女	男	女
泌尿生殖器ノ疾患	七四	七六	五、〇六	五、四二
妊娠及産ニヨル疾患	一	一七	一	八、〇
皮膚及皮下結締組織ノ疾患	三〇	四一	二、〇	三、一
骨及運動器ノ疾患	三	四〇	一、四	三、〇
先天性畸形	五	四	三、八	三、五
乳兒固有ノ疾患	一、五二〇	一、三三六	一〇三、一	九一、二
老年衰弱	九三	一、四三六	六、二九	一〇七、七
外因死	六〇六	三六	四、四	一、七
不明ノ原因及	四	四六	三、〇	三、二
計	一、四、六四九	一、三、三三〇	一、〇〇〇、〇	一、〇〇〇、〇



五〇縣財政

本縣ノ財政ハ十年前即チ昭和三年ニ於テハ歲入九百五十四萬二千四百六十四圓、歲出八百五十五萬三千九圓ナリシガ時運ノ趨勢ニ伴ヒ逐年膨脹ヲ來シ昭和十二年度ニ於テハ歲入千二百二十二萬五千七百八十四圓、歲出千七百七十五萬四千四百五十圓ニシテ昭和三年ニ對比シ歲入歲出共ニ三割ノ増加ヲ示セリ、而シテ歲入ノ主要部分ヲ占ムルハ稅收入ニシテ總額ノ約三割強ニ當リ歲出ニアリテハ教育費ノ二割二分、產業費ノ一割八分、土木費ノ一割七分、警察費ノ一割一分等其ノ主ナルモノナリ

Table with columns for '昭和十二年', '同十一年', '同十年', '同九年', '同八年' and rows for '地租附加稅', '特別附加稅', '營業收益稅附加稅', '所得稅附加稅', '營業稅附加稅', '家屋稅', '營業稅', '雜稅'.

Table with columns for '昭和十二年', '同十一年', '同十年', '同九年', '同八年' and rows for '都市計畫特別稅', '財產收稅', '使用料及手數料', '國庫交付金', '國庫補助金', '國庫附助金', '財產賣拂代金', '縣入債', '臨時地方財政補助金', '國庫交付金', '雜收', '總計'.







衛生特別會計繰入金	五,〇〇〇	二,〇二四	一五,九二〇	三,〇三二	三,〇三二
衛生補助費	三,六四三	三三,三八一	三四,六一八	三四,二八五	三六,一四六
土木費本年度支出額	七九四,六六二	九三六,三三八	五八五,六六六	八三三,五九八	六四七,〇三〇
茨城會館建築費本年支出額	五八,二四六	二〇一,四五二	二四四,〇五六	二九五,〇〇七	四六一,三三五
土木補助費	三,〇〇〇	六,一五四	一〇,九五七	二〇四,八六一	二八,四三〇
土木補助費本年度支出額	三,〇〇〇	六,一五四	五,七七三	四,三〇八	六,七六三
出 國 費	八,六九八	八,六九八	八,六九八	九,二〇一	八,三〇一
公 業 費	一〇三,七九九	三三,〇八六	五七,八八七	三三,〇二九	五〇九,八三三
產業費本年度支出額	一七一,三四四	一〇三,六八四	三五,三三七	三八,六六九	四三,〇〇一
產業特別會計繰入金	一三六,八〇六	一九,四三八	六八,九五六	六三,三三八	七三,六〇六
產業補助費	三六五,八四五	二五七,〇三五	二九,三七五	一八,九九九	一三三,一四
統計補助費	一九,一五六	一六,二二七	一六,〇一七	一五,三四九	一五,四三九
統計補助費	六,〇五〇	一,一四〇	一,五六五	一,二四〇	一,三二九
地方改良補助費	六,〇五〇	一,一四〇	一,五六五	一,二四〇	一,三二九
時局匡救施設費	六,〇五〇	一,一四〇	一,五六五	一,二四〇	一,三二九

雜 支 出	二,九四五	三五,八三六	五,六四三	一一,六四四	八,六三九
縣 債 費	九六五,八六三	七六七,三〇〇	二,〇〇五,七六三	六三五,九三七	一,五八五,三四〇
縣 稅 取 扱 費	四,七七七	二,一九九	二,〇〇五,七六三	六三五,九三七	一,五八五,三四〇
御親閱參加費	一四七,三七二	一四四,七五九	三四,三三七	七,〇七〇	四六,〇四五
農山漁村更生施設費	一,〇六二,二三四	一,〇四六,五七〇	七四三,九四五	二,三,八〇七	四六,〇四五
災害復舊費	一,〇六二,二三四	一,〇四六,五七〇	九〇〇,七七三	五四〇,三三六	三,五二五
農村其他應急事業費	一,〇六二,二三四	一,〇四六,五七〇	九〇〇,七七三	五四〇,三三六	三,五二五
產業補助費本年度支出額	一,〇六二,二三四	一,〇四六,五七〇	九〇〇,七七三	五四〇,三三六	三,五二五
出 資 金 會 計 繰 入 金	四,三三八	九八一	五,〇〇〇	一,四三三	一,四三三
關東防空演習費	四,三三八	九八一	五,〇〇〇	一,四三三	一,四三三
國民精神總動員諸費	四,三三八	九八一	五,〇〇〇	一,四三三	一,四三三
國防協會補助費	四,三三八	九八一	五,〇〇〇	一,四三三	一,四三三
衛生特別會計繰入金	四,三三八	九八一	五,〇〇〇	一,四三三	一,四三三
財 產 費	二,一四三	一,七二三	七,六六三	一五,八三四	八〇〇
選舉肅正諸費	二,一四三	一,七二三	七,六六三	一五,八三四	八〇〇
縣 廳 費	六四,六九七	一,七二三	一五,八三四	一五,八三四	八〇〇
町村更正指導助成費	六四,六九七	一,七二三	一五,八三四	一五,八三四	八〇〇



農村應急施設費	六、七七	二八三、五四	六三、二九				
事變對應施設費	一九、六八						
牧用審査會費	四九						
防空費	一五、一八五						
縣債整理資金特別會 計繰入	一六九、〇三四						
合計	五、三六三、九六四	四、五四三、三五八	六、三〇一、九六六	五、三五九、四五三	七、四〇七、三五		
合計	一〇、七五二、四五〇	九、八八八、〇七〇	一一、四三三、一三〇	一〇、三三一、二五三	一二、三〇七、一三八		

五一市町村財政

昭和十一年度ノ本縣下市町村財政ハ歳入千三百九十四萬三千七百五圓ニシテ歳出千二百八十萬二千七百圓ナリ而シテ歳入ノ主要部分ヲ占ムルハ稅收入ノ五百九十萬四千五百圓ニシテ總額ノ約四割二分ニ當リ歳出ノ最モ大ナルハ教育費六百六十七萬二千四百十六圓ニシテ總額ノ五割二分ヲ占ム今十年前即チ昭和三年ノ財政ヲ觀ルニ歳入千三百九十一萬四千四百三十五圓、歳出千二百五十五萬三千八百六圓ニシテ時勢ノ進運ト經濟事情ノ變遷ニ伴ヒ逐年増加ノ傾向ヲ示シツ、アリ

(一) 歳入 (決算額)

市町村稅	昭和十一年	同十年	同九年	同八年	同七年
財產稅	五、九〇四、〇五	五、九六六、八三	五、七九、五九	五、四四、五五	五、一三三、六四
使用料及手数料	二二、四〇〇	三六、五三	三四、五九九	二二、三五	三三、〇九
雜收	四〇四、三六三	三七八、〇〇	三五五、〇二	三三三、二四	三三九、五七
前年度繰越金	六六九、五八	六八三、五七	六六三、三三	五六〇、九七	四七、二八
國庫補助金	一、三三三、五四	七五七、六三	七五三、三二	七三六、五九	七九、四七
縣費補助金	三九、八七	一四、〇七五	二六、五八	三三、〇五一	一九三、二六
寄附金	二九、二六	五五、七六	七三、五三	一、六八一、四	一、四二七、〇三
合計	三、五〇六、九六九	三、九八、五〇	三、七五、三九	三、五三、二五	三、四一、四〇



項目	出 (決算額)				
	昭和十一年	同十年	同九年	同八年	同七年
國庫下渡金	二,二五,〇六三	二,二七,三三九	二,四四,一〇八	二,二九,四七五	二,二八,七〇三
交附金	二六五,五八	三六,一三八	三四,〇四〇	二二,〇六九	一七,五九三
市町村債	一,二五,五〇〇	一,二四,六九八	八七,五五二	一,二七,二九五	六五九,元一
其ノ他收入	一,三三,六九三	七三,九九九	五〇,七三二	五二,二二七	六五五,五七六
計	三,九四,七五五	三,三三,九九三	三,〇〇,七五〇	三,五五,七六九	三,四三〇,七〇一
神社費	四五,六八一	四七,〇六五	三九,七六二	三三,三〇七	四三,六〇四
役所費	二,二四,三三三	二,〇八,三三〇	二,〇七,一〇八	二,〇五,八三三	二,〇三〇,一六六
會議費	八五,七七一	八七,九七八	九一,三七四	九〇,八〇三	八〇,四七三
土木費	五三四,三五〇	七六,六〇二	一,〇四六,四三三	二,二二,九九七	二,〇七五,四三六
教育費	六,六七,四四六	五,三七四,六四七	五,三〇〇,六八八	五,五三三,九九八	五,五三四,一八七
衛生費	三三,四七九	三〇九,八九四	三三,六二九	三八〇,八四〇	三三〇,三三五
社會事業費	一四,七七八	一三六,〇二七	一七,四〇五	一五,五八七	一八二,一七七
警備費	三三,四三三	三三,六六七	三二,七七三	三三,〇三三	一九二,七七七
勸業費	一三〇,四五五	一六四,八二三	一七三,九〇五	二七〇,六四〇	一四四,一四三
基本財産造成費	二六一,五七七	二五四,二六五	三九,六一〇	三七,〇五七	二四四,一三〇
諸税及負擔	二九,八六五	四四,一六〇	三六,五七七	三八,七四四	二〇,六二六

項目	公債費				
	昭和十一年	同十年	同九年	同八年	同七年
公債費	七三三,一〇三	五九九,六四〇	六〇四,七二〇	六〇〇,五〇七	四六一,五九九
其ノ他ノ諸費	一,四四,〇二七	二,〇七,六二二	一,九八三,三〇三	八三三,一九三	四五六,五〇〇
計	三,八〇三,〇二七	三,三〇四,四七八	三,三,五二,〇八七	三,七六三,四四八	二一,六九四,一〇九







年	議員數	選舉權ヲ有スル者	投票セシ者	投票セザリシ者
昭和十二年四月	二	三五、七五	二六三、七九	六、七五
同 十一年二月	二	三三、八六	二六七、三六	五、五〇
同 七年二月	二	三〇六、九三	二六七、二六	三九、六六
同 五年二月	二	三〇五、〇八一	二五三、二五七	四九、七〇九
同 三年二月	二	三〇一、三六六	二四四、七四	五、六六〇

(三) 縣會議員選舉

年	議員數	選舉權ヲ有スルモノ	投票セシ者	投票セザリシ者
昭和十年九月	四	二七四、一九二	一九五、六一	七、五八〇
同 六年九月	四	二九三、三三三	二四一、四六	五〇、八一
同 二年九月	四	二八一、九〇一	二〇三、〇六三	七、八三三
大正十二年九月	四	一四三、〇六四	一一、六〇六	三、四五六
同 八年九月	四	七五、一四八	五、五〇四	一〇、六四四

昭和十年ノ選舉權ヲ有スルモノ、中ニハ行方郡、筑波郡ノ有權者ハ含マズ

(四) 市町村會議員選舉

年	市町村數	議員定數	選舉權ヲ有スルモノ	議員一人ニ付選舉權ヲ有スルモノ
昭和十二年	三九	五、〇〇八	三七、〇五九	六五・三
同 十一年	三〇	四、九七	三二、四三	六五・一
同 十年	三〇	四、九三	三七、一九八	六四・三
同 九年	三〇	四、七一	三二、八三三	六五・六
同 八年	三〇	四、九三	三九、〇二四	六二・六



五四 縣市町村職員

昭和十二年末ニ於ケル本縣職員(參事會員ヲ含ム)ハ三千七十五人ニシテ市ノ吏員(參事會員ヲ含ム)ハ百四十三人町村ノ吏員ハ八千五百八十九人ナリ而シテ之ガ俸給年額ハ縣ハ百七十一萬七千八百五十一圓市ハ七萬九千九百二圓町村ハ七十六萬六千八百九十五圓ナリ

職別	昭和十二年			同十一年			同九年		
	人員	俸給年額	人員	俸給年額	人員	俸給年額	人員	俸給年額	
縣職員	3,004	1,777,852	2,881	1,633,740	2,631	1,577,347	2,481	1,434,487	
市吏員	133	719,931	127	600,094	125	559,940	129	637,733	
町村吏員	8,579	766,845	8,549	739,766	8,543	766,133	8,463	693,820	
合計	11,716	3,264,532	11,957	2,973,599	11,709	2,976,819	11,473	2,766,046	

×印縣ハ縣參事會員、市ハ市參事會員、\*印ハ休職者ニシテ又職員中ニハ警察關係ヲ含ム

五五 最近十ヶ年間ニ於ケル消長

項目	昭和十二年		昭和三年		昭和三年ヲ百トシテノ指數
	人員	俸給年額	人員	俸給年額	
總人口	1,533,032	1,533,032	1,533,032	1,533,032	100
男	774,633	774,633	774,633	774,633	100
女	808,421	808,421	760,397	760,397	94
總人口	38,165	38,165	37,585	37,585	98
學齡兒童	290,627	290,627	246,854	246,854	85
小學校兒童	340,333	340,333	207,488	207,488	61
尋常	50,305	50,305	39,366	39,366	78
高等	568	568	1,218	1,218	214
師範學校生徒	5,896	5,896	5,054	5,054	86
中學校生徒	5,360	5,360	4,730	4,730	88
高等女學校生徒	5,916	5,916	4,531	4,531	77
實業學校生徒	8,277	8,277	8,936	8,936	108
公學費(支出)	8,277,388	8,277,388	8,936,544	8,936,544	108



總戶數	一八七、七七	一八四、三六	三〇
自作兼小作	四八、五〇	五一、七九	九四
自作小作	七、八三	八〇、〇八	九
小作地	五、八五〇	五、四九九	二四
總耕地	三三、六五、九町	三三、八三、三町	一〇〇
畑田	九六、六三、五	九四、二八、六	一〇三
田	二六、〇三、四	二七、七三、七	九
總價額	二九〇、〇一、一〇六	二二一、六四、八一	二七
農產	一五、七八、六九三	一三、九八、六〇五	一九
畜產	六、八八、四三〇	五、三三、〇七七	三三
林產	九、九八、九六〇	六、七五、八三四	一四
水產	一一、四〇、三四八	八、四三、三八五	一六
工業	八七、九六、九〇八	六三、三〇七、三六六	一六
其他	三六、〇三、七六七	一三、九二、七三四	二七
社會	七四八	三五五	三二

資本金(出資)	五九、八〇、九九〇	二七、一四一、六四五	三〇
銀行	一八、六六、九〇〇	三六、一九、九〇〇	四
資本	一〇、九三、六七五	一五、九三、三〇〇	七
貯蓄	四六、三〇三	五、七六三	九
銀行貯蓄	七、五三、八六七	五、八八、八六四	一〇
口數	九四三、三三三	四九一、一七七	一八
人員	六〇、五三、六三五	三二、〇三一、三三八	二八
郵便貯金	四七、一六、三五八	七九、五七、六八一	五
郵便、電信、電話	六八〇、九四一	六六四、四〇五	一〇三
引受通郵便	八、九三四	五、九六八	一五
電報發信通數			
電話			
現年度末			
加入者數			
財			
政(決算)			



縣  
市町村  
郵便貯金、市町村財政  
昭和十一年度調査ナリ

歳入  
歳出  
三、三五、七六四  
一〇、七五、四五〇

九、五四、四六四  
八、五五、〇〇九  
一三、九一、四三五  
一三、五三、八〇六

附 録







鹿島郡 息栖尋常高等小學校	稻敷郡 金江津尋常高等小學校	同 龍ヶ崎尋常高等小學校	新治郡 土浦尋常高等小學校	筑波郡 北條尋常高等小學校	同 上郷尋常高等小學校	眞壁郡 勝波ノ江尋常高等小學校	結城郡 結城尋常高等小學校	北相馬郡 山王尋常高等小學校	東茨城郡 小川農商青年學校	同 妻里農業青年學校	同 下野農業青年學校	西茨城郡 東那珂農業青年學校	那珂郡 大賀農業青年學校	久慈郡 金砂農業青年學校	同 久慈水産青年學校	多賀郡 私立日立工業青年學校	同 櫛形農業青年學校
水戸市三ノ丸尋常高等小學校	水戸市常磐尋常高等小學校	水戸市城東尋常小學校	西茨城郡笠間尋常高等小學校	那珂郡湊尋常高等小學校	那珂郡佐野尋常高等小學校	久慈郡太田尋常高等小學校	多賀郡助川尋常高等小學校	多賀郡日高尋常高等小學校	鹿島郡鉾田尋常高等小學校	安中村	栗原村	都和村	藤澤村	小野川村	眞瀨村	高道祖村	下妻町
										同	同	同	同	同	同	同	同
										古里村	關本町	河内村	水海道町	長田村	古河町	神大實村	菅生村

(3) 小學校

北相馬郡	同	同	同	同	同	同	同	同	同	同	同	同	同	同	同	同	同
北相馬郡	同	同	同	同	同	同	同	同	同	同	同	同	同	同	同	同	同

(4) 青年學校

鹿島郡息栖尋常高等小學校  
 稻敷郡金江津尋常高等小學校  
 同 龍ヶ崎尋常高等小學校  
 新治郡土浦尋常高等小學校  
 筑波郡北條尋常高等小學校  
 同 上郷尋常高等小學校  
 眞壁郡勝波ノ江尋常高等小學校  
 結城郡結城尋常高等小學校  
 北相馬郡山王尋常高等小學校

東茨城郡小川農商青年學校  
 同 妻里農業青年學校  
 同 下野農業青年學校  
 西茨城郡東那珂農業青年學校  
 那珂郡大賀農業青年學校  
 久慈郡金砂農業青年學校  
 同 久慈水産青年學校  
 多賀郡私立日立工業青年學校  
 同 櫛形農業青年學校



鹿島郡高松農業青年業校  
 行方郡行方村外三ヶ村組合立農業青年學校  
 新治郡上天津東農業青年學校  
 同 佐賀農業青年學校  
 筑波郡小田農業青年學校  
 同 上郷農業青年學校  
 北相馬郡守谷農業青年學校

(5) 男子青年團

東茨城郡山根青年自彊團  
 西茨城郡東那珂青年團  
 那珂郡瓜連町青年團  
 久慈郡幸久村青年團  
 多賀郡日立町青年團  
 同 楢形村青年團  
 鹿島郡諏訪村青年團  
 行方郡潮來町青年團  
 稻敷郡君賀村青年團  
 新治郡眞鍋町青年團  
 筑波郡北條町青年團

猿島郡勝鹿村青年團

(6) 女子青年團

東茨城郡小川町女子青年團  
 西茨城郡東那珂村女子青年團  
 久慈郡世矢村女子青年團  
 同 幸久村女子青年團  
 多賀郡關南村女子青年團  
 行方郡八代村女子青年團  
 稻敷郡奥野村女子青年團  
 同 根本村女子青年團  
 新治郡上天津村女子青年團  
 筑波郡眞瀨村女子青年團  
 眞壁郡五所村女子青年團  
 猿島郡勝鹿村女子青年團  
 北相馬郡內守谷村女子青年團

(7) 全村教育

東茨城郡下大野村  
 多賀郡日高村



行方郡延方村  
筑波郡上郷村  
猿島郡勝鹿村

(8) 少年團

水戸市三ノ丸少年團  
西茨城郡笠間町少年團  
久慈郡太田町少年團

(9) 壯年團

多賀郡日立町壯年團  
久慈郡世喜村壯年團  
鹿島郡輕野村壯年團  
行方郡潮來町壯年團  
結城郡水海道町壯年團

(10) 農會

下中妻村農會 東茨城郡下中妻村 指導獎勵一般  
大子町農會 久慈郡大子町 實行組合ノ設置指導並共同販賣  
國分村農會 多賀郡國分村 農産物ノ增收並共同販賣  
磯原町農會 多賀郡磯原町 指導獎勵一般

輕野村農會 鹿島郡輕野村 農産品ノ共同販賣農事組合ノ設置獎勵  
大同村農會 同 郡大同村 同  
古渡村農會 稻敷郡古渡村 動力農具使用組合獎勵協和組合設置獎勵  
川西村農會 眞壁郡川西村 事務ノ整理獎勵事業ノ一般  
結城町農會 結城郡結城町 指導獎勵一般  
猿島郡農會 猿島郡境町 同  
幸島村農會 同 郡幸島村 農家組合ノ活動事務ノ整理  
守谷町農會 北相馬郡守谷町 動力農具共同使用組合農業倉庫

(11) 農林省指定農業經營調查農家

調査農家	位置	種別	特徴
園部喜義	東茨城郡上中妻村加倉井	小經營	稻作、麥作、養蠶、養畜
江田市郎	結城郡總上村大字小島	中經營	稻作、麥作、養蠶、養畜ヲ主トシ併セテ蔬菜ノ栽培並農産加工ヲナス
齋藤修一	久慈郡久米村大字大平	小經營	稻作、麥作、蔬菜、養畜、農産加工
野中農家組合 代表者 小川敬次郎	東茨城郡下大野村大字野中	部分的共同經營	水稻共同苗代、水田共同耕耘及插秧、水稲共同除草、共同脫穀調製、視摺儀裝麥作共同播種、刈取脫穀調製、堆肥ノ共同積込、糞共同加工



農林省指定農家經濟調查農家

自作小作別	位置	調查農家	位置	調查農家	組合員數	設立年月
自作	那珂郡 田中	廣之介	眞壁郡 渡邊勸左衛門	眞壁郡 大寶村 關 宇一郎	一八	昭和九年十月
自作兼	同村 田中	信一郎	同村 瀧田 庄十郎	同村 飯塚 徳次	一〇	昭和九年三月
小作	同村 仲田	仙三郎	同村 長澤 彌一郎	同村 横瀬 浪次	一〇	昭和九年八月
小作	同村 仙三郎	同村	同村	同村	一〇	昭和九年九月
組合	東茨城郡 渡里村 西原農事實行組合				一八	昭和九年十月
	那珂郡 巖倉村 花輪農家組合				二七	昭和九年三月
	久慈郡 小里村 大石柏塚農家組合				二七	昭和九年九月
	多賀郡 關本村 北浦農家組合				二六	昭和九年九月
	鹿島郡 豊津村 新田農家組合				二七	昭和九年八月
	行方郡 延方村 小泉農家組合				四一	昭和九年十二月
	稻敷郡 本新島村 中島農家組合				一六	昭和九年十二月
	新治郡 九重村 花室第二農家組合				一〇	大正九年三月
	筑波郡 小田村 寶泉農事實行組合				一一	昭和八年十月

(13) 優良農家組合

眞壁郡中村林農家組合  
 結城郡宗道村長荳農家組合  
 猿島郡神大實村神山第一農家組合  
 北相馬郡文村下曾根新田農家組合

(14) 産業組合

有、信用組合水戸市庶民金庫(市街地信用組合) 水戸市泉町一一二八番地  
 有、信用組合石岡金庫(市街地信用組合) 石岡町大字石岡七〇九番地  
 有、結城信用組合(市街地信用組合) 結城町大字結城一六五番地  
 保、龍ヶ崎信用組合  
 保、小川信用組合  
 保、下館庶民信用組合  
 保、國分信販購利組合  
 保、若松村同  
 保、上天津同  
 無、新治村同  
 無、小田村同

昭和八年一月  
 大正十三年  
 昭和十年二月  
 昭和十年二月  
 昭和十年二月

及成績優良組合(市街地信用組合)

稲敷郡龍ヶ崎町二、八七八番地  
 東茨城郡小川町大字小川一、四八九番地  
 眞壁郡下館町丙二五〇番地  
 多賀郡國分村大字下孫三二番地  
 鹿島郡若松村柳川新田一、五五六番地  
 新治郡上天津村大字平野二、〇五八番地  
 新治郡大字市川八〇八番地ノ合併地  
 筑波郡小田村大字小田二、五四二ノ一



保、西豊田 同  
保、幸島村 同  
保、五霞村 同  
保、關本 同  
保、中村 同  
保、竹島 同  
保、園部 同

(15) 耕地整理組合

洞沼干拓耕地整理地區  
小高村第一耕地整理組合  
佐賀村田伏同  
上天津村大字田同  
高道祖村同  
大寶騰波ノ江外二ヶ村同  
川西村同  
關本町同  
石下町外六ヶ村同  
結城江川同

東茨城郡石崎村大字下石崎  
行方郡小高村大字小高  
新治郡佐賀村大字田伏  
同 郡上天津村大字田  
筑波郡高道祖村  
眞壁郡大寶村  
同 郡川西村  
同 郡關本町  
結城郡石下町  
結城郡江川村  
結城郡西豊田村大字栗野四五番地  
猿島郡幸島村大字諸川一、〇五四番地  
同 郡五霞村大字小福田一、一五四番地  
眞壁郡關本町大字關本上一、三八六番地  
同 郡中村大字折本三一一番地  
同 郡竹島村大字稻野邊二七八番地ノ三  
新治郡園部村大字山崎一、七二九番地

長井戸沼 同  
釋迦水海沼 同  
大山沼 同  
八俣幸島 同  
鰯川 同  
五霞村 同  
上野村 同  
新郷村中田 同  
平須沼干拓 同

(16) 養蠶實行組合

下岩瀬養蠶實行組合  
湯崎 同  
小里 同  
大花羽 同  
幸島村 同  
上郷 同  
神立 同  
久賀村 同

猿島郡境町  
同 郡香取村  
猿島郡八俣村東山田  
鹿島郡高松村  
猿島郡五霞村  
眞壁郡上野村  
猿島郡新郷村  
稻敷郡大須賀村  
那珂郡上野村  
西茨城郡北川根村  
久慈郡小里村  
結城郡大花羽村  
猿島郡幸島村  
稻敷郡根本村  
新治郡上天津村  
筑波郡久賀村



(17)

繭絲市場

滿取引數量

水戸繭絲市場	九、二七	水戸市裡五軒町
石岡	一三、四三	新治郡石岡町
土浦	五、三五	同郡土浦町
結城	一八、二七	結城郡結城町
小川	三三、九三	東茨城郡小川町

(18)

主ナル製絲工場

生絲生産數量

飯島製絲所	五、二三	猿島郡古河町
合名會社須藤製絲所	六、五九	同
豐島製絲所	六、七三	新治郡土浦町

(19)

養豚組合

上中妻村養豚組合	東茨城郡上中妻村
堅倉村先後愛農養豚組合	同郡堅倉村
小瀬村養豚養育組合	那珂郡小瀬村

(20)

養雞組合

鮎川養豚改良組合	多賀郡鮎川村
萩原養豚組合	鹿島郡輕野村
大同村養豚組合	同郡大同村
玉造町養豚組合	行方郡玉造町
阿波村養豚組合	稻敷郡阿波村
奥野村養豚組合	同郡奥野村
十和村養豚組合	筑波郡十和村
伊讚第一養豚組合	眞壁郡伊讚村
眞壁郡養豚飼育組合	同郡眞壁町
小栗養豚組合	同郡小栗村
結城町養豚組合	結城郡結城町
中川養豚組合	猿島郡中川村

茨城縣養雞組合聯合會	茨城縣農會內
東茨城郡養雞組合聯合會	東茨城郡農會內
新治郡養雞組合聯合會	新治郡農會內
眞壁郡養雞組合聯合會	眞壁郡農會內
行方郡養雞組合聯合會	行方郡農會內



- 鹿島郡養鶏組合聯合會
- 西茨城郡養鶏組合聯合會
- 常北養鶏組合
- 北部養鶏組合
- 東部養鶏組合
- 大穂村養鶏組合
- 石下町養鶏組合
- 結城町養鶏組合
- 水戸市養鶏組合
- 大宮町養鶏組合
- 嶺郷村緬羊組合
- 朝日村緬羊組合
- 保内第一組合
- 保内第二組合
- 保内第三組合
- 林村緬羊組合
- 鹿島郡農會内
- 西茨城郡突戸町
- 久慈郡宮川村
- 多賀郡坂上村
- 那珂郡湊町
- 筑波郡大穂村
- 結城郡石下町
- 結城町農會内
- 水戸市役所内
- 那珂郡大宮町
- 那珂郡嶺郷村
- 稻敷郡朝日村
- 久慈郡宮川村
- 同郡依上村
- 同郡生瀬村
- 新治郡林村

緬羊組

役馬組

- 西小澤村役馬組合
- 北條町役馬組合
- 茨城縣畜産組合聯合會
- 久慈郡産馬畜産組合
- 多賀郡産馬畜産組合
- 常南産馬畜産組合
- 結城郡馬匹畜産組合
- 常東産馬畜産組合
- 東茨城郡乳牛畜産組合
- 西茨城郡産牛畜産組合
- 敷郡産牛畜産組合
- 茨城縣茶業組合聯合會
- 水戸市茶業組合
- 東茨城郡茶業組合
- 西茨城郡茶業組合
- 那珂郡茶業組合
- 久慈郡西小澤村
- 筑波郡北條町
- 茨城縣廳内
- 久慈郡大子町
- 多賀郡高萩町
- 稻敷郡朝日村大字荒川沖
- 結城郡結城町結城
- 鹿島郡徳宿村大字大戸
- 水戸市袴塚町
- 西茨城郡笠間町笠間
- 稻敷郡壺崎村大字高崎
- 茨城縣廳農林課内
- 水戸市南町
- 水戸市縣廳農林課内
- 西茨城郡笠間町
- 那珂郡額田村

畜産組

茶業組

合

合



久慈郡茶業組合  
 多賀郡茶業組合  
 行方郡茶業組合  
 稻敷郡茶業組合  
 新治郡茶業組合  
 筑波郡茶業組合  
 眞壁郡茶業組合  
 結城郡茶業組合  
 猿島郡茶業組合  
 北相馬郡茶業組合  
 古河茶業園  
 石塚共同製茶改良組合

(25) 煙草耕作組合

久慈郡佐原村  
 多賀郡櫛形村  
 行方郡麻生町  
 稻敷郡朝日村  
 新治郡藤澤村  
 筑波郡旭村  
 眞壁郡新治村  
 結城郡安靜村  
 猿島郡長田村  
 北相馬郡菅生村  
 猿島郡古河町  
 東茨城郡石塚町

水戸市北三ノ丸縣農會内  
 西茨城郡笠間町  
 同 郡岩瀬町  
 東茨城郡石塚町  
 那珂郡大宮町

高部煙草耕作組合  
 水府煙草生産同業組合  
 大子煙草生産同業組合  
 石岡煙草耕作組合  
 柿岡煙草耕作組合  
 眞壁煙草耕作組合  
 湊 煙草耕作組合  
 鉢田煙草耕作組合  
 境煙草耕作組合聯合會  
 岩井煙草耕作組合聯合會  
 江戸崎煙草耕作組合

(26) 蔬菜組合

同 郡邊鄉村  
 久慈郡太田町  
 久慈郡大子町  
 新治郡石岡町  
 同 郡柿岡町  
 眞壁郡眞壁町  
 那珂郡湊町  
 鹿島郡鉢田町  
 猿島郡境町  
 同 郡岩井町  
 稻敷郡農會内

村松青果出荷組合  
 國分信販利組合  
 園 藝 野  
 柳川購販利組合  
 奥ノ谷蔬菜出荷組合  
 山田蔬菜出荷組合

西瓜其ノ他  
 一般蔬菜  
 促成胡瓜  
 西瓜、スキ  
 ト、メロン  
 同 郡輕野村  
 同 郡津澄村

那珂郡村松村  
 多賀郡園分村  
 鹿島郡若松村



大國蔬菜生産出荷組合  
磯部農家組合  
園藝部聯合會

西瓜、白菜、  
胡瓜  
南瓜、白菜

眞壁郡大國村  
猿島郡香取村

(27) 促成組合

北山内村促成出荷組合  
宍戸町促成出荷組合  
鯉淵村促成出荷組合  
大原村促成出荷組合  
園部村促成出荷組合  
小川町促成出荷組合  
大池田村促成出荷組合  
石岡町促成出荷組合  
稻敷軟化三葉  
出荷組合聯合會  
東部園藝組合  
岩間町促成出荷組合

促成胡瓜

西茨城郡北山内村  
同 郡宍戸町  
東茨城郡鯉淵村  
西茨城郡大原村  
新治郡園部村  
東茨城郡小川町  
西茨城郡大池田村  
新治郡石岡町  
稻敷郡牛久村地方  
筑波郡島名村  
西茨城郡岩間町

(28) 果實組合

土田梨業出荷組合  
東那珂村果實生産出荷組合

任意組合ナルモ優良ナル梨ヲ産出  
シ有望ナリ

新治郡新治村

西茨城郡東那珂村  
西小墾

眞壁郡大田村

結城郡結城町

新治郡石岡町

新治郡志筑村

(29) 菓工品組合

鹿島郡裏庭同業組合  
行方郡庭同業組合  
久慈郡菓工品共勵會

叭、裏庭、實目、五尺庭ノ産額七拾  
萬圓ニ達ス

鹿島郡息栖村

叭産額九拾萬圓ニ達ス

行方郡潮來町

叭、庭ノ産額四拾萬圓ニ達ス

久慈郡太田町

(30) 椎茸組合

小田野椎茸栽培組合

組合員數百二十餘名ニ達シ縣  
下隨一ノ産地ナリ

那珂郡薩郷村



山方村野上椎茸組合 組合員十一名 縣ノ集團栽培指導地中優良 那珂郡山方村

高萩町椎茸栽培組合 組合員二十八名 縣指導地トシテ成績良好ナリ 多賀郡高萩町

宮川村椎茸栽培組合 組合員十五名 縣ノ指導地トシテ成績良好ナリ 久慈郡宮川村

志筑村椎茸栽培組合 組合員三十四名 縣ノ指導地トシテ優良ナリ 新治郡志筑村

(31) 漆増殖實行組合

諸澤漆増殖實行組合 漆苗ノ栽培 久慈郡諸富野村

西根同 漆液ノ採收 那珂郡小瀬村

寄居同 同 久慈郡下小川村

上宮同 同 同 郡金砂村

(32) 商業組合

水戸燃料商業組合 水戸市馬口勞町

大津町海産商業組合 多賀郡大津町

久慈海産物商業組合 久慈郡久慈町

茨城縣度量衡器計量器商業組合 水戸市

常陸花崗小舖石商業組合 眞壁郡眞壁町

波崎海産物商業組合 鹿島郡波崎町

水戸市下市米穀商業組合 水戸市本七町目

助川、日立米穀商業組合 多賀郡助川町

結城米穀商業組合 結城郡結城町

日立、助川時計小賣商業組合 多賀郡助川町

水戸市南町二丁目商業組合 水戸市南町

水戸市諸島鷄卵問屋商業組合 水戸市仲町

那珂湊海産物卸商業組合 那珂郡湊町

水戸市上市米穀商業組合 水戸市裡五軒町

平潟町海産物卸商業組合 多賀郡平潟町

常陸太田地方米穀商業組合 久慈郡太田町

石岡地方米穀商業組合 新治郡石岡町

茨城製氷卸賣商業組合 水戸市

水戸洋服商業組合 水戸市

石下地方米穀商業組合 結城郡石下町

水海道地方米穀商業組合 結城郡水海道町二七八

湊米穀商組合 那珂郡湊町五、二二七

常陸佐野地方米穀商業組合 那珂郡佐野村大字高野七〇五



眞壁町商業組合  
茨城縣鷗卵出荷商業組合  
湊平地方青果乾物卸商業組合  
茨城縣製氷卸商業組合

眞壁郡眞壁町  
新治郡土浦町三、一二三  
那珂郡湊町五、二六五  
水戸市北三ノ丸

(33) 工業組合

茨城縣輸出眞田工業組合  
茨城縣製氷工業組合  
笠間陶器工業組合  
下館織底工業組合  
結城織物工業組合  
筑北陶器工業組合  
茨城穀粉工業組合  
諸富野製紙工業組合  
茨城縣北部鐵工機械器具工業組合  
水戸市  
久慈郡諸富野村  
那珂郡湊町  
水戸市  
西茨城郡笠間町  
眞壁郡下館町  
結城郡石下町  
眞壁郡紫尾村  
同 郡眞壁町

(34) 商工會

茨城縣商工聯合會  
水戸商工會議所  
石岡町商工會  
太田町商工會

石下町商工會  
水海道町商工會  
土浦町商工會  
下妻町商工會  
岩井町商工會  
大宮町商工會  
龍ヶ崎町商工會  
古河町商工會  
結城町商工會  
取手町商工會  
關本町商工會  
小野川村商工會

助川町商工會  
香澄、八代商工會  
湊町商工會  
眞壁町商工會  
大子町商工會  
守谷町商工會  
下館町商工會  
大村商工會  
麻生町商工會  
鉾田町商工會  
瓜連町商工會

(35) 水產會

茨城縣水產會  
鹿島郡水產會  
行方郡水產會  
新治郡水產會  
稻敷郡水產會

茨城縣廳內  
鹿島郡鉾田町  
行方郡麻生町  
新治郡土浦町  
稻敷郡江戸崎町



多賀郡水産會  
久慈郡水産會  
那珂郡水産會  
東茨城郡水産會

多賀郡高萩町  
久慈郡久慈町  
那珂郡湊町  
東茨城郡磯濱町

(36) 重要物産同業組合

本場結城織物同業組合  
茨城縣干風商同業組合  
茨城縣鹿島郡波崎藤表  
藤製品同業組合  
眞壁、結城醬油醸造同  
業組合

結城郡結城町  
結城郡結城町  
鹿島郡波崎町  
眞壁郡下館町

(37) 酒造組合

茨城縣酒造組合聯合會  
水戸酒造組合  
久慈、那珂酒造組合  
多賀酒造組合  
鹿島行方兩郡酒造組合  
新筑酒造組合

水戸商工會議所內  
水戸商工會議所內  
久慈郡太田町  
多賀郡日立町  
行方郡麻生町稅務署內  
新治郡土浦町稅務署內

眞結酒造組合  
猿島郡酒造組合  
稻北兩郡酒造組合

眞壁郡下館町  
猿島郡古河町  
稻敷郡龍ヶ崎町

(38) 醬油醸造組合

茨城縣醬油醸造組合聯合會  
水戸市醬油醸造組合  
那珂久慈醬油醸造組合  
眞結醬油醸造同業組合  
新筑醬油醸造組合  
相、稻醬油醸造組合  
鹿、行醬油醸造組合  
多賀醬油醸造組合  
猿島醬油醸造組合

稻敷郡鳩崎村  
水戸市本三町目  
久慈郡太田町  
眞壁郡下館町  
新治郡土浦町  
稻敷郡鳩崎村  
行方郡津知村  
多賀郡楠形村  
猿島郡幸島村

(39) 重要物産同業組合

茨城縣桑苗同業組合  
茨城縣常北蒲賣同業組合  
茨城縣第一蠶種販賣同業組合

茨城縣蠶絲課內  
茨城縣蠶業取締所水戸支所內  
同



茨城縣常南蒲絲賣買同業組合 同 土浦支所内  
 茨城縣土浦蠶種販賣同業組合 同  
 茨城縣水郷蒲賣買同業組合 同 麻生支所内  
 茨城縣南蒲賣買同業組合 同 取手支所内  
 茨城縣常總蒲賣買同業組合 同 下妻支所内  
 茨城縣下妻蠶種販賣同業組合 同

(40) 任意組合

茨城縣海水浴場協會  
 茨城縣土師協會  
 茨城縣製麵業組合  
 茨城縣銀行組合  
 茨城縣食品市場協會  
 茨城縣出品協會  
 茨城縣觀光協會  
 茨城縣工藝協會

茨城縣廳内  
 同  
 那珂郡湊町  
 茨城縣廳内  
 同  
 同  
 同

二、蔬菜其ノ他ノ主産地

(一) 蔬菜

(1) 南瓜

主産地  
 鹿島郡 矢田部村  
 同郡 若松村  
 猿島郡 新郷村  
 同郡 勝鹿村  
 多賀郡 國分村  
 筑波郡 作岡村  
 久慈郡 坂本村  
 鹿島郡 輕野村  
 同 諏訪村  
 同 大谷村  
 同 高松村

主ナル栽培品種  
 干潟南瓜ノ産地  
 同 早生菊座 籠甲南瓜  
 同 菊座南瓜ノ産地ニシテ東北地方ニ移出ス  
 縮緬、菊座  
 瓜  
 鹿島西瓜、大和西瓜、新大和鹿島西瓜ハ一名甘露西瓜ト稱シ  
 甘味濃厚ナルヲ以テ知ラル  
 大和西瓜、新大和



























(六) 副業品

鹿島郡 息栖村地方 (1) 苳  
 同 輕野村同  
 同 高松村同  
 行方郡 行方村同  
 (2) 吹  
 同 延方村地方  
 潮來町同  
 伊崎村同  
 久慈郡 佐都村同  
 (3) 簀  
 柴崎村地方  
 弓馬田村同  
 (4) 繩  
 紫尾村地方  
 新治村同  
 同 檜  
 同 繩  
 肥 料  
 吹  
 糸 縱 繭 苳  
 同 同  
 裏 苳 貫 目 五 尺 苳

筑波郡 筑波町同  
 (5) 繭 苞  
 同 ビトル繭苞 東京市ニ出荷ス  
 結城郡 西豊田村地方  
 (6) 甘 蒔 切 干  
 那珂郡 前渡村、湊町地方、東北地方ニ出荷ス  
 (7) 山 葵  
 栽培 物  
 久慈郡 黒澤村地方  
 (8) 乾 柿  
 栽培 物  
 久慈郡 大子町地方  
 (9) 椎 茸  
 蜂 屋 白 柿  
 栃木縣、東京市へ出荷ス  
 那珂郡 嶽郷村地方  
 久慈郡 上小川村同  
 那珂郡 山方村同  
 (10) 漆 液  
 袋田村地方  
 下小川村同



(11) 凍蒟蒻  
 久慈郡 諸富野村地方  
 同 高倉村、天下野村同  
 同 全國ノ特産地ナリ

(12) 干瓢  
 結城郡 結城町地方  
 同 江川村同  
 猿島郡 幸島村同  
 真壁郡 古里村同  
 猿島郡 岡郷村同

(13) 製茶  
 猿島郡 長田村地方  
 同 古河町同  
 同 猿島村同  
 結城郡 名崎村同  
 久慈郡 佐原村同  
 同 黒澤村同  
 那珂郡 大宮町同  
 同 同 同 同 同 同  
 煎茶  
 同製茶集散市場ニシテ東北東京地方ニ出荷ス  
 縣下隨一ノ名茶産地ナリ

東茨城郡 西郷村同  
 久慈郡 小里村地方  
 那珂郡 檜澤村同  
 西茨城郡 七會村同  
 多賀郡 磯原、高萩町同  
 東茨城郡 鯉淵村同  
 鹿島郡 鉾田町同  
 同 巴村同  
 久慈郡 大子町同  
 西茨城郡 笠間町同  
 (15) 座敷箒  
 久慈郡 幸久村  
 東茨城郡 小川町、橋村  
 産額二萬圓  
 産額一萬五千圓

(14) 木炭  
 白炭、黒炭  
 黒炭

(七) 工藝品  
 (1) 竹細工



西茨城郡 笠間町 竹匙、盆  
 東茨城郡 上中妻村 花籠  
 猿島郡 (2) 楊子  
 古河町 妻楊子  
 (3) 藤表及藤製品  
 鹿島郡 波崎町附近 履物表 全國有數ノ產地ナリ  
 (4) 和紙  
 久慈郡 北部地方 西ノ内及程村紙  
 那珂郡 北部同  
 (5) 漆器  
 水戸市 春慶齋(盆膳)  
 東茨城郡 環村 同  
 (6) 結城紬  
 結城郡 結城町地方 紬織物  
 (7) 豊田紬  
 石下町地方 石下紬トモ謂フ  
 (8) 足袋底

眞壁郡 下館町附近  
 西茨城郡 (9) 陶器及土器  
 眞壁郡 笠間地方 甕、鉢類、土管及耐酸炮器等  
 紫尾村同 下甕、土管、コンロ等  
 (10) 大理石及斑石  
 久慈郡 太田町附近 名札床置、庭燈籠  
 那珂郡 湊町 (11) 麻真田  
 婦人小供用、帽子材料  
 (12) ゴム製品  
 猿島郡 岩井町 ゴム風船  
 稲敷郡 江戸崎町 萬年筆用スポイト  
 (13) 貝卸  
 新治郡 土浦町 下着用  
 (14) 金屬食器  
 西茨城郡 笠間町 肉切庖丁、スプーンフォーク







上野合村 四、四〇六 ○秋葉 神谷 南島田 下座 生井澤 上雨谷 下兩谷 小幡 烏羽田  
 白河村 三、八〇〇 ○上合 下吉影 飯前 上吉影 世樂 佐才  
 橋村 三、三三三 ○與澤 幡谷 山野 外ノ内 倉敷 川戸  
 小川町 五、三三〇 ○小川 宮田 小埴 下馬場 中延 野田  
 竹原村 四、四八八 ○竹原 竹原下郷 竹原中郷 中野谷 花ノ井 中臺 小曾納  
 大谷 羽鳥 上馬場  
 堅倉村 六、八三七 ○堅倉 江戸 張星 三箇 羽刈 部屋 鶴田 柴高 小岩戸  
 西郷地 橋場美 先後 手提 寺崎 高田 大笹 納場  
 川根村 四、六八〇 ○下飯沼 上飯沼 飯沼 蕎麥原 駒渡 南栗崎  
 野曾 南川又 木部 越安 奥谷 下土師  
 鯉淵村 三、七九四 ○鯉淵 五平 下野 高田  
 下中妻村 二、九四四 ○杉崎 中原 三湯 小林 内原  
 中妻村 二、二二三 ○大足 有賀 牛伏 黒磯 築地 赤尾關 田島 三ノ輪  
 渡里村 三、三六六 ○畑田野 渡里  
 飯富村 二、五五五 ○飯富 岩根 藤井  
 山根村 二、五七五 ○全隈 開江 成澤 谷津 木葉下

西茨城郡

石塚町 四、五三二 ○石塚 那珂西 上泉  
 小松村 二、三四四 ○上入野 増井 磯野  
 西郷村 三、四四四 ○上青山 下青山 春園 小坂 上古内 下古内 勝見澤  
 坪村 二、二五五 ○上坪 下坪 粟  
 岩船村 三、三九九 ○孫根 高久 錫高野 岩船 高根 北方  
 澤山村 二、六八七 ○阿野澤 阿波山 上阿野澤 赤澤  
 伊勢畑村 一、八九七 ○下伊勢畑 上伊勢畑 檜山  
 磯濱町 二、六七五  
 大貫町 三、八三五  
 笠間町 九、八〇四 ○笠間 石井 下市毛 日草場  
 大田町 南友部 鴻巣 矢野下 大古山 南小泉  
 岩間町 七、七三四 ○平町 大田町 南友部 鴻巣 矢野下 大古山 南小泉  
 下加賀田 橋爪  
 岩間下郷 岩間上郷 泉 市野谷 福島 吉岡  
 南川根村 三、三三〇 ○押邊 土師 安居



北川根村 二、四六 ○湯崎 住吉 隨分附 柏井 仁古田 長兔路  
 大原村 三、四九 ○下市原 中市原 上市原 小原  
 大池田村 三、三五 ○大橋 池野邊 福田 飯田  
 七會村 三、三四 ○徳藏 小勝 鹽子 下赤澤 上赤澤 眞端 大網 大郷戸  
 北山内村 三、八五 ○箱田 金井 石寺 日澤 寺崎 大淵 片庭 大郷戸  
 南山内村 四、三五 ○北吉原 來栖 上加賀田 南吉原 本戸 手越  
 西山内村 六、九六 ○稻田 福原 飯合  
 東那珂村 五、五三 ○友部 西小埜 加茂部 高幡 今泉 木植 猿田 曾根 松田  
 北那珂村 五、七二 ○南飯田 間中 平澤 池龜 山口 坂本 大月 小鹽 福崎  
 岩瀬町 八、六四 ○龜岡 門毛 入野 中里 富谷  
 那珂郡 湊町 一五、一三〇  
 ○富岡 飯田 久原 飯淵 大泉 西飯岡 堤上 本郷 下泉  
 ○中泉 長方 犬田 岩瀬 上野原地新田

平磯町 八、四三  
 前渡村 五、六〇九 ○馬渡 前濱 長砂 足崎  
 中野村 三、一〇四 ○中根 部田野 東石川 柳澤  
 勝田村 三、二九〇 ○勝倉 金上 三反田 武田  
 川田村 二、八九三 ○枝川 堀口 市毛 津田  
 佐野村 四、六三三 ○高場 稻田 田彦 佐和 高野  
 村松村 四、七三四 ○村松 照沼 白方 豊岡 須和間 船場  
 石神村 三、三二八 ○石神外宿 竹瓦 龜下 石神内宿 舟石川  
 神崎村 三、五七四 ○向山 本米崎 横堀 堤杉  
 額田村 三、一〇六 ○額田北郷 額田南郷 額田東郷  
 菅谷村 四、〇〇〇 ○菅谷 福田  
 五臺村 三、〇九一 ○後臺 中臺 豊喰 西木倉 東木倉  
 柳河村 二、五三四 ○中河内 下河内 青柳 上河内  
 國田村 二、八七〇 ○下國井 田谷 上國井  
 戸田村 二、五三三 ○田崎 戸 大内 下江戸  
 芳野村 三、三三三 ○飯田 戸崎 鴻巢