



沈厥成編

荷屬東印度地理

商務印書館發行

中國國民黨中央政治學校  
研究部  
圖書室

---

---

分類號數 716.393

著者號數 128

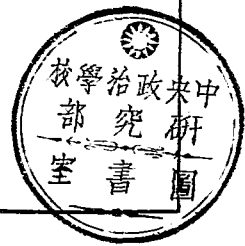
登錄號數 4173

MG  
K934.2  
3

沈厥成編

荷屬東印度地理

商務印書館發行

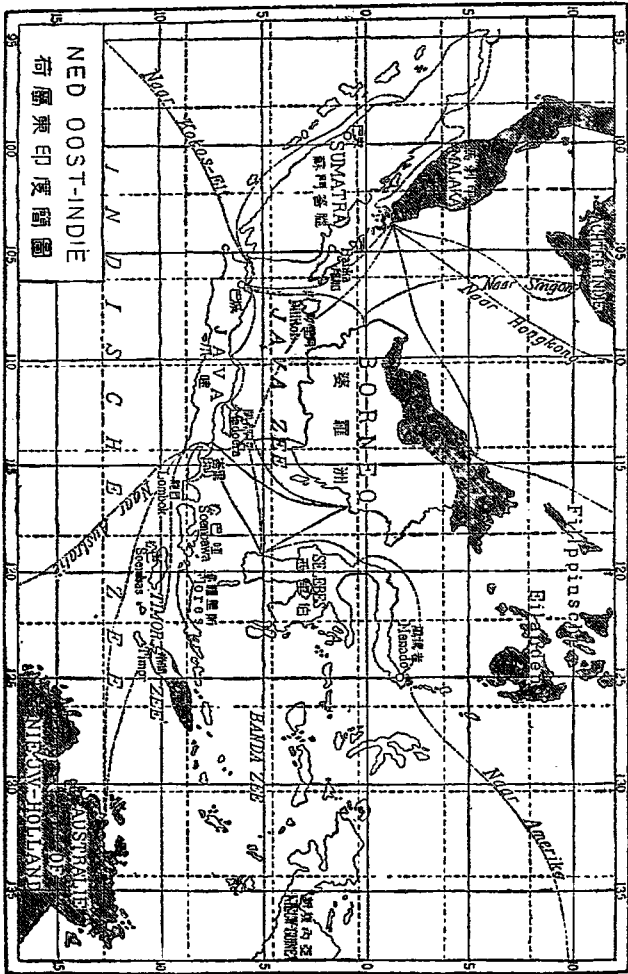




## 編輯大意

- 一、本書全部分爲兩篇，作爲荷印華校地理科補充課本，或國內外課外讀物均可。
- 一、本書體裁，完全採用遊記體，對於興味方面，頗爲注意，每課均有其特點及趣味；雖課文稍長，然頗足以引起兒童自動學習，故於教授上不至發生困難。
- 一、本書編法：上篇爲爪哇及馬都拉二島，爲一圓周。下篇爲荷印其他各島，爲一圓周。而每島或一特別區域，又自成一小圓周，使易明瞭。
- 一、本書材料：自然方面，注意名山，大川，地勢，物產，氣候；人文方面，注重形勢，交通，實業，以及華僑和土人之生計等。
- 一、本書附有風俗名勝等照片多幅，及地圖數頁。凡書中地名，不論大小，無不在地圖上註明，以便教授及學習之用。
- 一、本書所用譯名，均取華僑通用者；其無通用者，方始另譯。且於每譯名之後，均附原名，以免混淆。

- 一、本書無須再編教授書，凡疑難之處，均加以註明。至於教學法，與其他各地理書同。
- 一、本書全用語體，並採用新式標點。



NED OOST-INDIE  
荷屬東印度圖



# 目錄

## 上篇 爪哇及馬都拉

- 一 荷印政治中心的巴達維亞.....一
- 二 荷印政治中心的巴達維亞（續） 人煙稀少的萬丹.....五
- 三 幽靜秀美的茂物.....七
- 四 一日四季的士甲巫眉 風光明媚的萬隆 產米著名的南安由.....一〇
- 五 全島第四良港的井里汶 火山環繞的牙律.....一四
- 六 南岸第一良港的芝拉扎 糖廠林立的直葛府 產沙籠著名的北加浪岸.....一六
- 七 華僑發祥地的三寶壠.....一九
- 八 手工業著名的龜突 適於養身的沙辣低加 中部高原的馬吉郎 世界著名的佛樓.....二一

九 鼠疫菸葉齊名的馬吉郎高原 適於避暑的文羅梭婆 古蹟名勝匯集的地燕

全爪哇最涼爽的拔都……………二六

一〇 注意水利的荷蘭人 產洞燕的昂望 物富民衆的中爪哇南岸 養尊處優的

日惹蘇丹……………二九

一一 蘇丹自治的日惹 古塔星羅的拔藍班南 一脈相傳的梭羅日惹兩王國……………三四

一二 富庶的梭羅特別省……………三八

一三 盛產柚木的木流老 漁業發達的南旺 盛產煤油柚木的新埠頭 染歐風最

早的錦石……………四一

一四 全爪第一大商埠的泗水 富庶的伯蘭打河流域……………四四

一五 山中平原的茉莉粉 產鉛鐵的巴質丹縣 多山少野的美里達府……………四八

一六 東爪哇樂土的瑪琅 糖和咖啡輸出口的巴蘇魯安 偉大的登克爾火山……………五〇

一七 盛產米糖的龐越府 荒瘠的任抹府 南洋海上交通中心的外南夢縣 南洋

海電樞紐的西都文羅縣……………五三

一八	貧瘠的馬都拉島	五六
一九	荷印本部的概況	五九

下篇 荷印其他各島……………六三

一	奇異的峇厘島	六三
二	奇異的峇厘島（續）	六六
三	華僑教育發達的龍目島 島嶼羅列的帝汶州	七一
四	海底花園的班達羣島 強悍而有規律的安汶人 航線會集的都亞爾 盛產真珠的阿盧羣島	七五
五	地廣人稀的新基內亞 石器時代的巴布亞人	七九
六	盛產香料的摩鹿加羣島	八五
七	號稱極樂國的萬鴉佬 扼荷印交通咽喉的望加錫	八九
八	港灣紛歧的西里伯島	九二

- 九 盛產煤油的三馬林達 膏腴的巴里托河流域……………九四
- 一〇 獵取人頭的達亞克人……………九七
- 一一 華人創立的坤甸埠 重要的三打根 號稱新福州的砂勞越……………一〇〇
- 一二 人烟稀少的婆羅州 以產錫著名的勿里洞島邦加島……………一〇三
- 一三 星散大洋內的寥內州 南北歧異的東海岸州……………一〇七
- 一四 氣象蓬勃的棉蘭 民風強悍的亞齊……………一一二
- 一五 山脈盤互的打巴奴利州 幽美的都拍湖……………一一六
- 一六 富庶的西海岸州中部……………一二一
- 一七 繁盛的巴東 女性中心的米南加婆族 盛產橡皮的占碑……………一二四
- 一八 便於灌溉航運的募雪河 物產豐富的撈斛 產金銀礦的笠望……………一二八
- 一九 盛產胡椒的南榜州 物富民稀的蘇島……………一三二
- 二〇 荷印人文地理的烏瞰……………一三四
- 二一 荷印人文地理的烏瞰(續)……………一三八



# 荷屬東印度地理

## 上篇 爪哇及馬都拉

### 一 荷印政治中心的巴達維亞

我本生長在巴達維亞 (Batavia) (註1) 可是這地的情形，却很少知道。記得某次新年裏，大家都停業休息，我父親忽然遊興勃發，帶我到各地去遊覽，隨處指點講述。我耳聽目視，歡喜得了不得。回來就把所見所聞記起來：

這裏是有名的『皇后城』，就是荷屬東印度的首都，也就是西爪哇 (West Java) 省的省會。(註2) 所以很是熱鬧。全市分爲新舊兩區：舊區是商業航務的中心點，銀行，保險公司等，都在這區；居民以華人爲最多；街道狹窄曲折，兩旁屋宇櫛比，絕沒有文明大都會的氣象。所以有『老大巴達



維亞』的稱號。新區

街市清潔寬闊，巴達

維亞中央 (Batavia

Centrum) 舊稱威

爾特菲登市 (Wel-

terjeden) 更來得

清雅，歐人大都住在

這裏，有荷印 (註三)

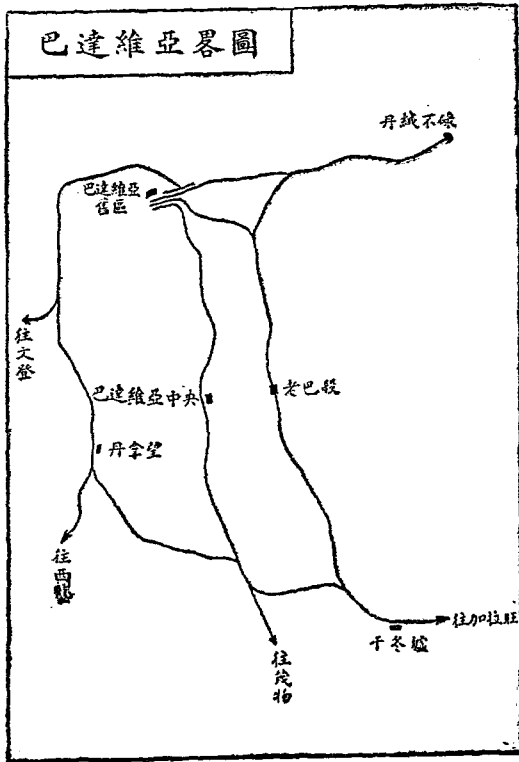
總督署，以及一切重

要的行政機關；可說

是荷印政治的策源

地；學校有高級法律學校，醫學校……等。

新舊兩市區內的交通很便利，有輕便火車，電車可供行人往來；又有小運河貫通其間。沿河夾



植樹木，所以風景頗佳；駁船竹筏也時有往來。男女土人都在那河中沖涼（註四）洗濯。

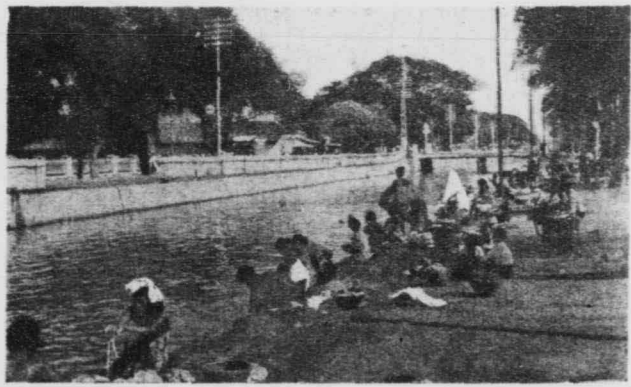
巴達維亞的海口，叫做丹容不碌（Tandjong

Prick），又稱「新港」，因為還有一個舊港，現在已不用了。這新港是一千八百八十七年時，荷政府以一千八百萬盾的巨款，費四年的功夫，纔完全築成的。兩旁都築了伸入海中的防浪堤，以防泥沙沖積。有大碼頭兩座，大船塢一座。港內水很深，大汽船能靠碼頭。而且有鐵道和新舊區相接；現在電氣鐵道又成（註五），所以交通非常便利。岸上貨倉林立，設備也很完善。

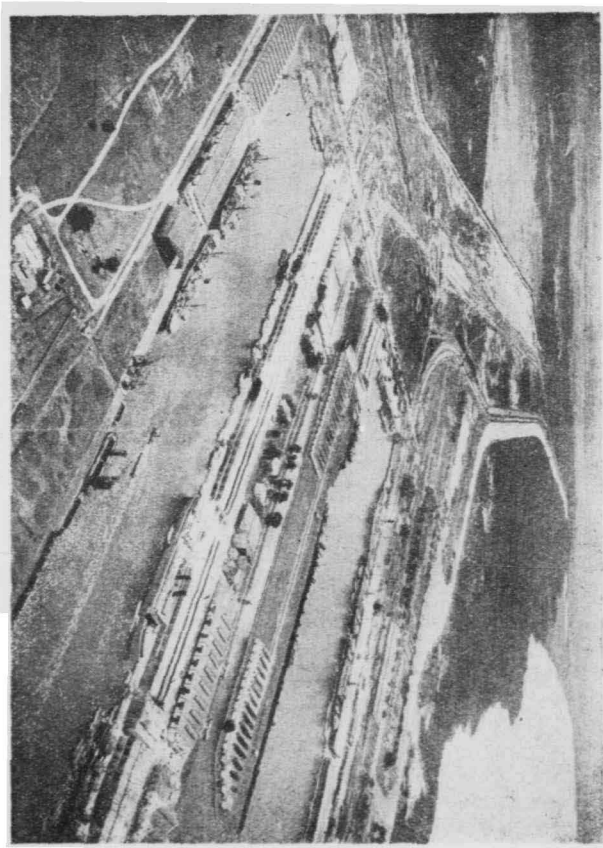
（註一）巴達維亞又譯作八打威，華僑又簡稱爲巴城，間或又稱加

拉巴。「加拉巴」本椰果的意思。據云：「華人到巴達維亞時，以手作勢，詢土人地名，土人誤以椰果，卽告以「加拉巴」，華人因此卽以「加

上篇 爪哇及馬都拉



景風的岸沿河運



丹 不 綠 海 口 圖

「拉巴」名巴達維亞，至今仍沿用此名。南洋還有許多地名，華僑所通用的，和原名的聲音相差很遠；可是已成習慣，若照原名譯音，反使人不懂。

（註二）爪哇共分西爪哇、中爪哇、東爪哇三省，省以下爲府，府以下爲縣。

（註三）荷印，即荷屬東印度羣島的簡稱。

（註四）爪哇地當熱帶之下，天氣炎熱，每天必用冷水洗澡一二次，一方固爲清潔，而一方實取其涼爽，所以特稱爲沖涼。

（註五）電氣車形式和火車同，亦有軌道，但不用汽力而用電力，於一九二五年造成。

## 二 荷印政治中心的巴達維亞（續） 人煙稀少的萬丹

巴達維亞（Batavia）有一所博物院，據父親說，是爪哇最宏偉的了。樓下一部份所陳列的，是斷碣殘碑，以及奇形怪狀的古代石刻；如牛身馬面人手足的惡神，人面雀身狐尾的善神等。一部份陳列的是荷印各島土人風俗生活的狀況，和物產等。又另闢一屋，專陳荷印各島古代的錢幣，如石幣，布幣，以及華僑從前在荷印所發行的手寫紙幣等。樓上藏着土人的兵器，古衣，古冠，以及古代王族所遺的古物寶器等，都頗有價值。

最後我又到巴殺意干 (Pasar Ikan)——就是魚市的意思——這地雖也是一個海口，但只有魚船出入。岸上有一座水族館，館內兩旁設了玻璃池，養着許多水族，有大的玳瑁，和五顏六色，奇形怪狀的魚類；牠們在池中上下游泳，真是好看之極！

我遊過了巴達維亞博物院後，知道荷印各島的風俗人情，真是千奇百怪。那種上古的遺風，在別處所不能見的，都已領略了一二；因此引起了我實地考察的興趣，就要求父親許我遊歷荷印各島，居然得了他老人家的允許，真是快樂極了！

我收拾行李，就趁汽車西行，先到萬丹 (Bantam) 府。牠的首縣叫西壘 (Serang)，在本府的北部。再向北行，便是萬丹海口，是歐洲人最初的胡椒大市場；如今所存留的只貨倉和砲台的遺址，以及歐洲古式的庭廟。港中的碼頭燈塔，也還存在，以此可見當時的重要。現在的海口，已移至西面的南阿友 (Anjerikidool)，有海底電線可通蘇門答拉 (Sumatra) 島。

這府的地勢：東北平坦，是全府精華會萃的地方；南部山脈綿亘，都未開闢。廣丹 (Kendang) 山麓，還住了一種馬都伊族 (Badon)，仍過着穴居的生活。據說：「這是十五世紀時，回教侵入萬丹，古代佛教的王族，不願改信回教，避居到這裏來的。一切的風俗習慣，都保存古代所遺留的。他們

不和別種人交際，妻子不得出村外，全然和外界隔絕。」這種奇風異俗，我本很想去實地考察一番，可惜外人不易進去，只得作罷。

這府本是爪哇的古國，是極繁盛的地方，但因經過了幾次疫癘，人口很稀少了。物產有椰油，椰乾，胡椒，橡膠，咖啡等。

### 三 幽靜秀美的茂物

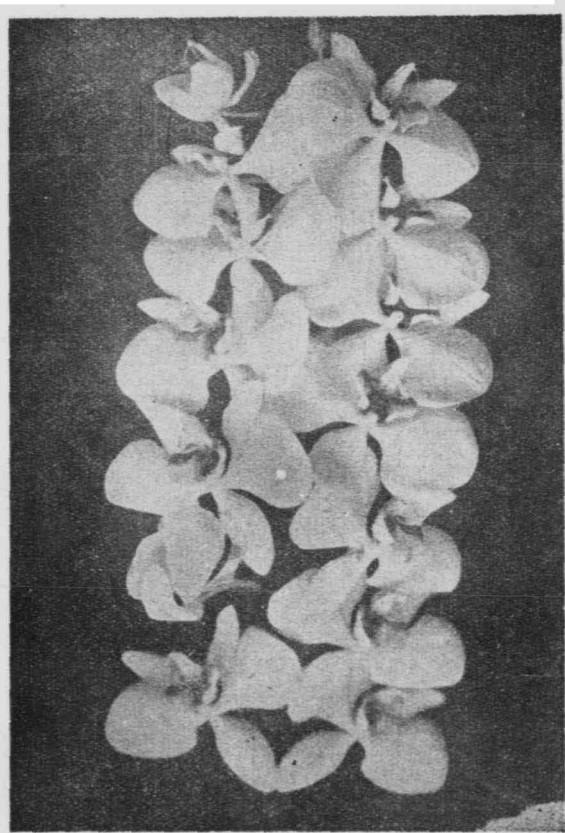
從西壟 (Serang) 趁汽車向東南行，地勢漸高，不久便到了茂物 (Buitenzorg 或 Bogar)，是茂物府的首縣。地方雖不繁盛，可是氣候涼爽，雨量豐富，絕不像熱帶氣象，所以天氣之佳，在全爪哇是獨一無二的了。

上篇 爪哇及馬都拉



四 壘的舊炮台遺址

這裏有一所規模宏大的熱帶植物園，號稱世界第二。(註二)一進園門，便見古木參天，綠蔭蔽日，寄生植物，攀滿樹幹，(註三)奇花異草，觸目皆是。加以涼風習習，秀氣迎人，徘徊其間，心身爲之一



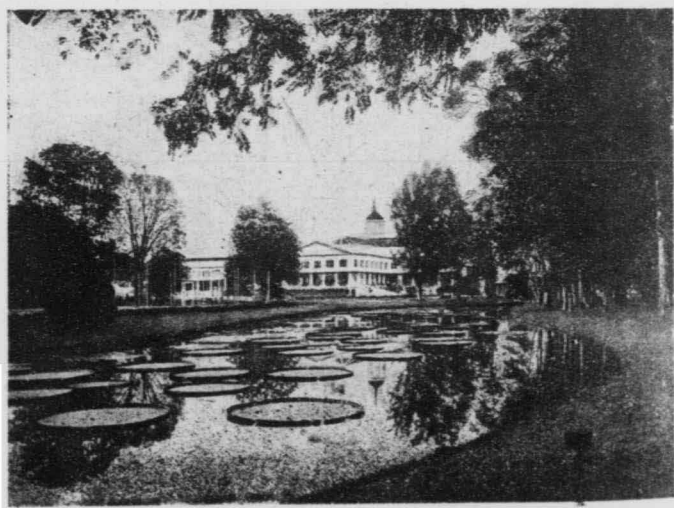
寄生的蘭花



暢，真使人樂而忘返。

全園面積很廣，中間有山，有河，有池，各種植物，都就其特性分種在適宜的地方。熱帶的植物，幾無不備。每一種植物，均用拉丁英法和荷蘭四種文字，標明牠的產地和名稱，以便學者的研究。其中有一寄生蘭區，植寄生蘭數千種，所開的花，有飄飄然如帶的，有垂垂然如千縷銀絲的，有張翅如鳥的，有踞坐如猴的：真是千奇百怪，五光十色。園的中央，有一荷池，池中蓮葉，形如大笠，周有邊緣，直徑達五六尺，浮于水面。池的對面，是荷印總督的私邸。另有一噴水池，四周都是森森的樹林。林下置有靠椅，供給遊人休息。我

上篇 爪哇及馬都拉



池蓮的前邸私督總

坐在那裏，只聽得鳥鳴啾啾，噴泉呼呼。四面的碧草，綠樹，更把池水映成了一片綠色。在那綠水的上面，又有幾隻白鵝浮泛往來，怡然自得，尤爲山光水景增色不少。

園內的設備，非常完全，如植物標本室，工作室，實驗室，植物病理研究室……等，無不俱全；所以常有許多各國的植物學家，來到這裏研究。

植物園左近，有一所博物院，內中陳列的，都是熱帶的動物和海產剝製標本。尤以鳥類最爲奇特。其他還有神經病院等。

離茂物約五里光景，有一座三保井，說是明代三保太監開鑿的；泉水極其清冽。後方近更添開了一個供遊人游泳沐浴的池。

(註一)世界第一熱帶植物園在火奴魯魯 (Honolulu) ——即檀香山。

(註二)爪哇因在熱帶，植物極易生長，所以寄生植物，觸目皆是。

#### 四 一日四季的士甲巫眉 風光明媚的萬隆 產米著名的南安由

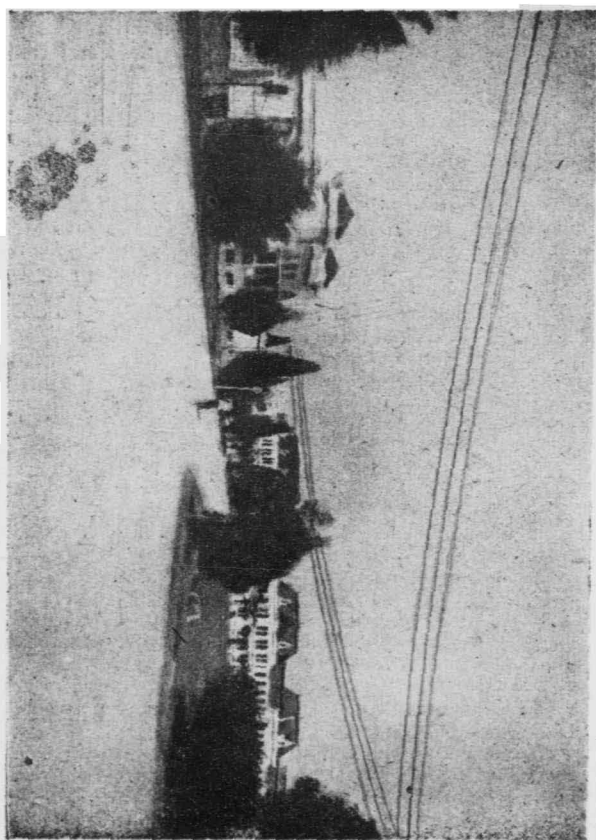
由茂物 (Buitenzorg 或 Bogar) 再乘火車南行，便到士甲巫眉 (Soekaboemi) ——就是

樂士的意思——是西勃良安 (West Priangan) 府的首縣。這裏的天氣：晨則日暖風和，午後炎威迫人，入暮秋高氣爽，夜則須擁厚毯；一日之間，竟有四季之變。這府的境內，完全是山嶺蟠踞；西南近海一帶，巖壑深邃，尙荒僻無人烟，但風景優美，名勝不少。知所樂大噴泉 (Tjipanas Tjisolo) (註一) 離此僅百餘里。泉自岩石噴出，小的高數尺，大的二三丈。噴泉的左面，常繞虹一道，真是奇景呀！

由巫埠再向東北行，便是素負盛名的萬隆 (Bandoen) 了。牠是中勃良安 (Midden Priangan) 府的首縣。地勢也很高，四面都是含火山質的山脈環繞。天氣溫和，終日涼風習習，暑氣全消，真是山青水秀，景物宜人的所在；所以有許多人到這裏來養病。土人是



巽達婦女



道

街

隆

葛

巽達族 (Soenda)，也因山水的關係，都生得性情溫和，謙恭有禮，面貌秀麗，膚色白嫩，絕不像別處土人的粗鄙黝黑。

萬隆本是新開的都市，街道寬整，荷印政府有遷到這裏的計劃。雖則一時未能實現，然而政府關機的一部份，如海陸軍局，航空局，鐵道局，以及全荷印最大的無線電台，都在這裏。而且土質肥沃，物產豐饒，出產以米，咖啡，橡膠，茶，金雞納（註二）等爲大宗。有工業專門學校，專門醫院，盲目院，盲目工場等。

冷邦 (Lembang) 鎮，位置在萬隆的北面，地勢比萬隆更高，途中可瞰萬隆全景。山巔氣候尤爲涼爽，菊花肥大，爲他處所不及。有一茂沙 (Boscha) 天文台，規模雖不大，但台中設施周到，儀器是最新式的。再乘馬北行，便到達古班巴拉烏 (Tangkoebanprahoe) 火山。這山有兩大火山口，東面的火山口，有時還有噴發。自萬隆北去，到加拉旺 (Krawang) 府，所經過的都是山嶺，除種茶和咖啡外，還有金雞納樹。可是一到布耳哇加打 (Poerwakarta) 縣，地勢就卑濕，所以牠雖是加拉旺的首縣，市面却不發達，居民也稀少。

從布耳哇加打東行，便是南安由 (Indramajoe) 府，首縣也稱南安由，位置正當芝馬奴河

(Tji Manoeck) (註三) 的入海口，是著名的產米地。惜芝馬奴河不便舟楫，又加地勢太低，濕氣很重，所以不甚繁盛。

(註一) 據說是世界三大噴泉之一。其餘二處：一在瑞士；一在日本。

(註二) 萬隆一帶，都種金鷄納樹，設有工廠，將牠製成金鷄納霜，是治瘧疾的惟一聖藥。

(註三) Tji Manoeck 的 Tji 就是『河』字的意思。本應譯成馬奴河，但和原名的音太相差，不易使人明瞭，所以把 Tji 字也譯在內，成『芝馬奴河』。

## 五 全島第四良港的井里汶 火山環繞的牙律

由南安由 (Indramajoe) 向東南行，到井里汶 (Cheribon 或 Tjirebon) 府，知道從前也是一個王國，到一八二三年，才被廢掉。首縣也稱井里汶，是全島第四位的良港。(註一) 出口貨以糖，米，棉花等爲大宗。南部查林姆 (Tjerone) 火山的斜坡上面，以及附近的地方，土質肥沃，產藍，菸，甘蔗，茶和咖啡等。

埠中空氣之佳，首推當忌耳 (Tangkil)。這地濱海，綠蔭蔽日，足以消暑。土人的聖墓及歡喜城

遺址都在這裏。左近另有一古墓，墓中是一中國女子，至今已有數百年了。墓前都砌我國的古磁，短牆上也嵌着磁碟等。現由土官掌管，按時祭掃。

由此乘車沿海岸東行，到芝羅沙河（Tji Losari）。這是西爪哇省（West-Java）和中爪哇省（Midden-Java）的界河；西岸的土人多巽達族（Soenda），操巽達語；東岸土人多爪哇族，操爪哇語。

再由井里汶乘長途大汽車南行，到東勃良安（East Priangan）府的牙律（Garoet）縣。這裏地勢很高，四面均有火山環繞，可是現在都不噴發。氣候和萬隆相似。位置在芝馬奴河（Tji Manook）的上游。河的兩岸，火山縱列。山崖的斜坡，多已開墾，遍種金雞納，茶，咖啡，橡樹等。土人工業品有和他處不同花樣的沙籠，（註一）以及草帽，草席，竹籃……等。鄰近有溫泉一所，在溫泉上面，有一小山，山頂建一茅亭，可以遠眺牙律全景。山下並設有旅館，供遊人留宿。

這府的首縣是打橫（Tasikmalaja），或譯大喜馬拉亞，位於本府的中央，交通很便。惟四周山脈環繞，車行萬山之中，曲折前進。深谷上面，都架着鐵橋，車過橋上，有如飛騰空中，不由得使人驚心動魄。北面的沙哇爾（Sawal）山，出產柚木。可是森林中人跡罕到，已成犀牛羣生的世界了。南部高

山綿亘，人煙也稀少。

我遊到這裏，已把西爪哇 (West-Java) 省屬下的九府遊完了，再向東去，便是中爪哇 (Mid-don-Java) 省了。

(註一) 全爪哇的海港：第一推巴城，第二泗水，第三寶瓏，第四就是井里汶。

(註二) 「沙籠」是南洋土人男女所用的襪，在白布上用蠟畫了染成的。每一種色，須畫一次，染一次，上等的「沙籠」顏色很複雜，因此要染許多次。爪哇產「沙籠」的地方，除牙律外，尚有日惹 (Djokja)，北加浪岸 (Pekalongan)。花樣各地不同。詳上。

## 六 南岸第一良港的芝拉扎 糖廠林立的直葛府 產沙籠著名的北加浪岸

自打橫 (Pasikmalaja) 東去，便到南滿由馬士 (Zuid-Banjoemas) 府。車抵毛司 (Maos) 鎮，換車南行，一刻兒就到芝拉扎 (Tjilatjap)；這是爪哇南海岸第一海口，也是南滿由馬士府的首縣。原來爪哇南臨印度洋，水量雖深，而沿岸却峭壁巉巖，除芝拉扎外，實在沒有第二個良港可尋了。芝拉扎的位置，正當色拉油河 (K. Serajoe) (註一) 入海口，乘船上溯，可到北滿由馬士

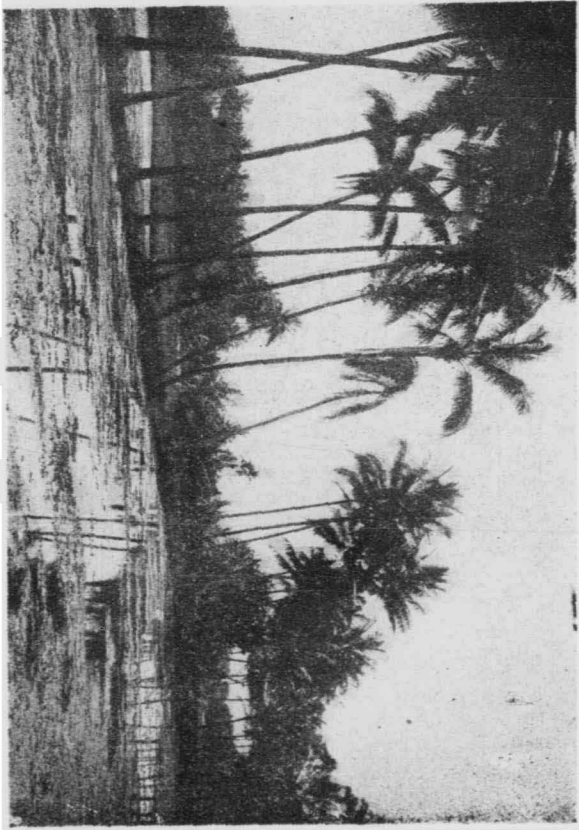


(Panjoanis)。當鐵道沒有建築以前，也是一個很重要的良港，出口貨有椰乾，(註二)菸葉，糖，茶，金雞納等。港外有怒殺加班安島 (Noesa Kambangan) 屏障，風浪平靜。這島上多坵陵，茂樹，建有砲台，是外島 (註三) 罪犯的流放地。荷印政府，強迫此種流犯種植橡樹，收入則完全歸荷印政府。

我乘小汽船向西行，約一小時，便到小兒瀉 (Segaromakan)，又稱小兒淵。此間有一個水上的大魚村，茅屋數百間，都架在離陸地很遠的水上，可稱是水國，倒也另有一種趣味。

自芝拉扎乘車北行，經普禾加多 (Poerwakerto)，便到直葛 (Tegal) 府。首縣也稱直葛，位於太平洋沿岸，也是一個海港。出口貨有糖，咖啡，米等；而糖尤為著名。惜港中水量很淺，大船不易入口。再向東行，便到北加浪岸 (Pekalongan)，這便是北加浪岸府的首縣，也是北岸的要港，水利較直葛稍佳。出產的『沙籠』花樣新奇，顏色美麗，運銷南洋各島，頗負盛名；土人多依此為生。

直葛和北加浪岸兩府的地勢，都是北部低平，土質肥沃，遍植甘蔗，所以糖廠林立，每年產糖四十萬擔。沿岸漁業也很發達。漸南地勢漸高，有一座塞拉末 (Siamat) 火山，是全爪哇第二高山，(註四)終年噴烟不絕，可是久不爆發了。這一帶高地，都產咖啡。東有巴拉胡 (Prahoë) 山，地勢也高，森林茂密，盛產柚木。



椰

林

〔註一〕中爪哇東爪哇稱河爲「Arifin」，平常省寫「Arif」，稱西爪哇之「Arif」。

〔註二〕荷印各島，除爪哇、馬都拉外，統稱外島。

〔註三〕椰樹是常綠喬木，生於熱帶，幹高五六丈，直立似樁欄，葉甚大，叢生幹頂。實圓形，直徑尺許。肉曬成乾後，稱爲椰乾，可榨油，供工業上或食用，故成爲大宗貿易。

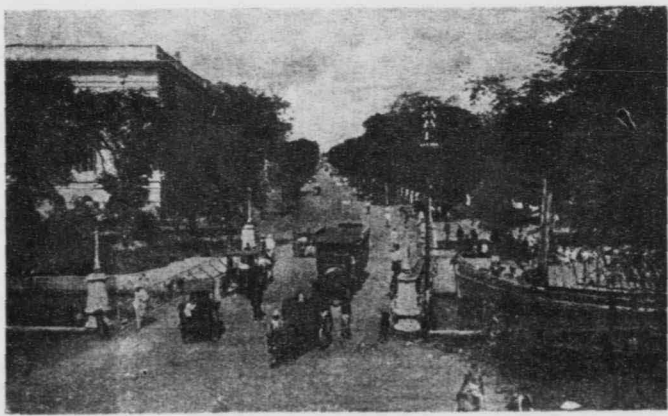
〔註四〕爪哇最高的山，是東爪哇的賽媽魯（Semarang），高三六七一公尺。第二就是塞拉末山，高三四三二公尺。塞拉末是「平安」的意思，所以又稱牠爲「平安山」。因爲牠雖是一座噴煙的活火山，可是久不爆發了。

## 七 華僑發祥地的三寶壠

自北加浪岸（Pokalongan）乘海輪東行幾點鐘，便到三寶壠（Semarang）府了。這地又簡稱壠川，既是全爪哇三大通商口岸之一，復爲中爪哇（Midden-Java）省的省會。當船入口時，有一座美麗堂皇的燈塔。遙望埠中的風景，遠山危樓，都攝入眼簾了。四周蔗園，稻田環繞，一碧無際。從前入口處，水量很淺，當滿潮時，只二公尺多深。潮退時，只一二公尺左右了。因此大輪船只能在離岸五公里半的海中停泊，上下均須划子爲媒介，很是不便。而且一到十二月至二月間，西北風發時，波濤

瀉湧，更覺危險。到一九一〇年，乃改築碼頭，防風堤長達一千六百公尺，比較昔日已覺便利不少。可是海輪仍不能靠岸，似有再行改良之必要。

三寶壠市場也分新舊兩區：舊區接近海岸，是商業的中心點，人烟稠密，街道狹窄而曲折，所以交通很受阻礙，我華僑都居在這裏；新區地勢很高，道路整潔而寬大，兩旁茂樹成蔭，偉大的建築物，屹立其間，更是數見不鮮；而葬地（Tjandi）尤為出色。這地本是華人叢葬的所在，現在竟一變而為壠埠的樂土了。察其地勢，是許多小山聯合而成，所以天氣風景都非常優美。汽車可盤旋而上，沿路的兩旁，都是合抱的大樹，芊綿如茵的綠草。莊嚴幽雅的別墅，隱約在叢林中間，真可說是仙境了。最高的地方，有一小小的花園，面對大



三寶壠的街道

海，到此不覺心胸爲之一暢。旁有一座黃仲涵花園，規模很大，建築帶中國色彩，可惜失修已久，漸成荒涼景象！

自明朝的三保太監鄭和來爪哇後，三寶壟便成爲中國殖民地的重要區域。華僑的富力，聽說在全島中沒有能比了。東亞首富黃仲涵，（註一）便是其中之一。惟社會上守舊性太深，事事均落人後，所以財力雖富，亦難與西人爭競。郊外有一『三保洞』，相傳爲明王景宏跟鄭和南來，就死在此。三寶壟聞亦因此得名。華僑至今前往拜祭的，尚絡繹不絕，土人也很崇敬。倘立碑紀念，未始非華僑之榮，惜乎以迷信視之，未免有負史蹟了。

本埠是爪哇中部的良港，所以中爪哇各地的物產，都由此出口。輸出品最重要的有糖，咖啡，椰乾，木材，皮革等。其次是菸葉和草蓆了。其中糖尤爲最著名，所以爲爪哇糖業活動的中心地。華僑資本家，很多是由販糖致富的。沿岸漁業也很興盛。

（註一）黃仲涵福建人，以販糖起家，號稱糖王，推爲東亞首富，現已去世五年了。

## 八 手工業著名的龜突 適於養身的沙辣低加 中部高原的馬吉郎 世界著名的

佛樓

上篇 爪哇及馬都拉

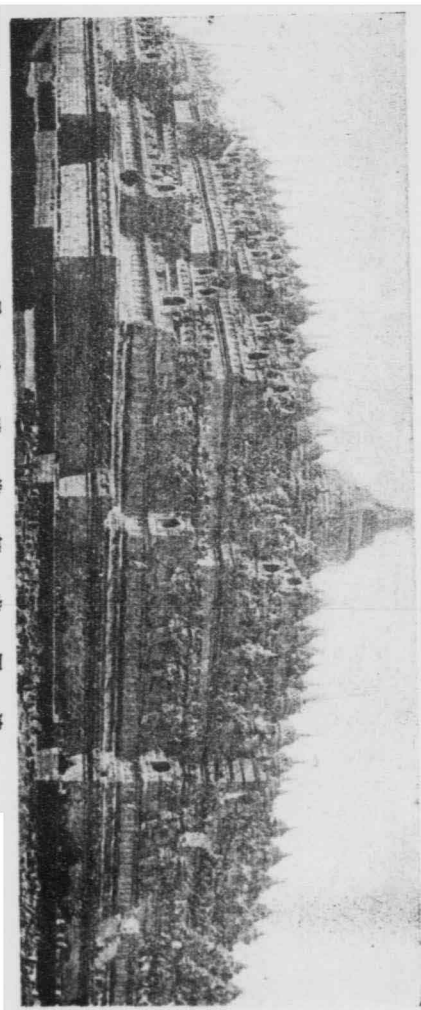
由三寶壠 (Semarang) 東北行，便是龜突 (Kedoes) 府，也是產糖的所在。我先到淡目 (Demak) 縣。這縣正當淡目河 (K. Demak) 的上游，地勢很低，當雨季時，河水大漲，常有水患。從前回教很發達，尙留有古廟一所，是著名的古蹟。

這府的首縣，也稱龜突，位於母利阿 (Moorin) 山的南麓，交通便利，商業繁盛。土人工匠，以精巧著名，如製造金銀器皿，爲全島之冠。

我在壠埠時，曾聽得人說，爪哇中部的山地，風景優美，氣候溫和，古蹟又多，因此決意一遊。可是鐵道尙有一部份沒有聯絡，就是已建築的，也因地勢太高，要超山越嶺，車行很慢，所以決意乘汽車前往。先向南行，地勢逐漸高起。到了沙辣低加 (Solitiga)，——屬三寶壠府——縱目四顧，知己身已在羣山之中了。天氣風景，都是很適于養生的，真不下於萬隆 (Bandoenig)。由此西行，地勢更高，到了雙膠漢 (Ambarawa) 鎮，這裏雖有火車，但因地勢高峻，所以軌道中間另加一條有齒的軌道，車頭也是特別的。再折向西行，越過幾座峻嶺，便到馬吉郎 (Magelang) 了。這是葛都 (Kedoe) 府的首縣，正位於爪哇中部的高原，四周都是山脈。遙望東面的馬拉祕 (Merapi) 火山，但見裊裊的黑烟，飄散於蔚藍的天空中，車夫對我說：「若在晴夜，火燄的紅光，也可得見。」行至街市，見許多

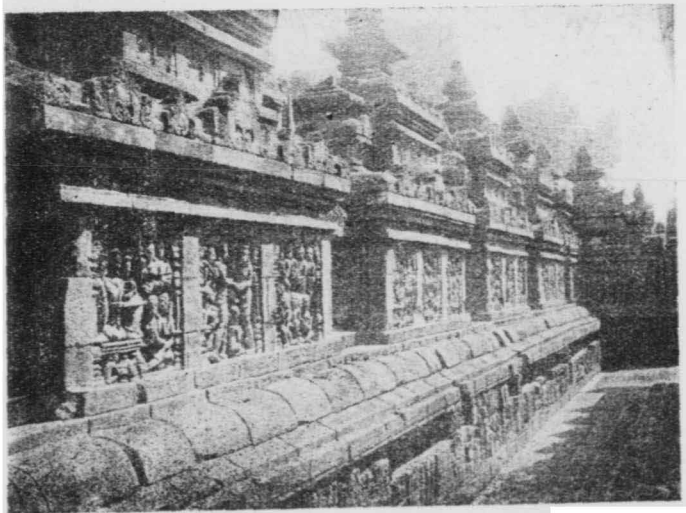
着制服的士兵，和碧眼高鼻的軍官，原來這裏有一所荷蘭的大兵營，這些兵士，都是爪哇以及鄰近各島招募來的土人，統率的軍官，却都是荷蘭人。還有一所陸軍醫院，規模也很大。

再向南行，經過文池蘭 (Moentilan) 鎮，便到世界著名的婆羅甫都佛樓 (Tjandi Boroboe-doer)。(註1) 我細考史書，知是八、九世紀，佛教盛行於爪哇時，佛教徒的偉大建築。後佛教勢力漸



上篇 爪哇及馬都拉

衰，便埋沒於地下。(註二)到了十七世紀，始發現開掘。此樓高一七〇公尺，基地面積約有五五平方尺，都用火成岩砌成。共分九層，每層都有圍廊；圍廊的壁上，都刻釋迦一生的事跡，和七、八世紀的人民生活狀態；如家室，寺院，船舶，墳墓等實況，都可在此一覽無遺。若把這些雕刻排成一直線，竟有三公里許。各級合計有四百三十六個神龕，龕中各有石佛，端坐蓮臺。埃及的金字塔，不過以偉大出名，而這樓於偉大之外，更有巧妙玲瓏的雕刻，複雜奇特的結構，無怪考古家，建築家，美術家，都當牠是件活寶貝了。除此以外，爪哇佛教的遺跡，還有很多，都各有特出的

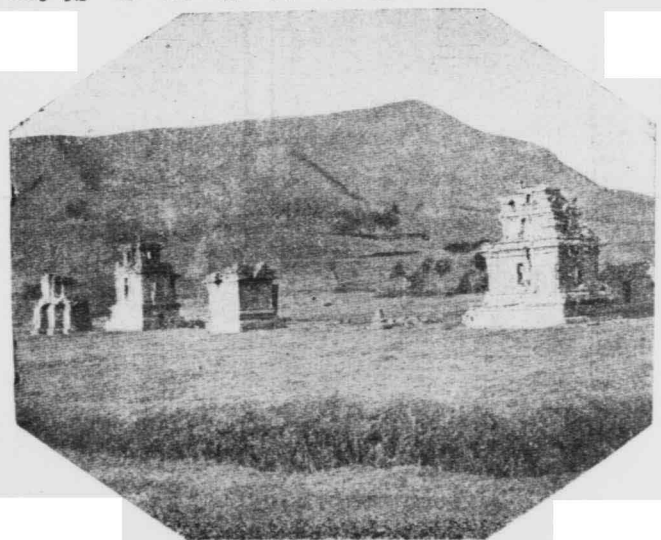




縣，這是文羅梭婆府的首縣。天氣雖也和淡馬光一樣的清涼，可是濕氣鼠疫却沒有那樣的盛，可算是中爪哇避暑的樂境了。

從此北行，便是以名勝古蹟著名的地燕（Dieng）山了。沿途都是美麗的湖光，山色和咖啡園，真是秀色可餐。我騎了馬到山頂，那裏有許多佛教的遺跡，和美麗的湖泊，奇特的石洞。有一個基馬打洞（Gowa Djimat），通稱「死谷」。因為這洞裏藏有極厲害的毒氣，（註一）據領導的土人說：「從前這毒氣很濃厚，往往流到洞外，有許多鳥獸，經過那裏，都被薰死。

上篇 爪哇及馬都拉



地 燕 古 廟

九 鼠疫菸葉齊名的馬吉郎高原 適於避暑的文羅梭婆 古蹟名勝匯集的地燕

全爪哇最涼爽的拔都

我遊了婆羅甫都佛樓，仍回馬吉郎

(Magelang)，再向西北行，便到淡馬光  
(Tamanboeng) 縣。沿途地勢很高，所以總稱爲馬吉郎高原。氣候很清涼，可惜濕氣太重，以致每年當雨季時，常有極利害的鼠疫流行；近年來市政大加改良，鼠疫也逐漸減少了。我在車中回望，菸園稻田，觸目皆是。原來這便是爪哇菸葉著名的產地。近處華僑幾無一家不收買菸葉。

再向西行到文羅梭婆 (Wonosobo)

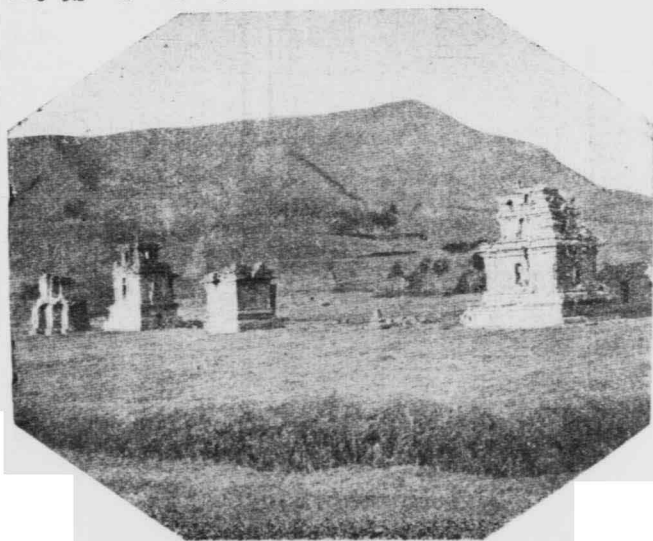


核結生節關各的死而病疫鼠患

縣，這是文羅梭婆府的首縣。天氣雖也和淡馬光一樣的清涼，可是濕氣鼠疫却没有那樣的盛，可算是中爪哇避暑的樂境了。

從此北行，便是以名勝古蹟著名的地燕 (Dieng) 山了。沿途都是美麗的湖光，山色和咖啡園，真是秀色可餐。我騎了馬到山頂，那裏有許多佛教的遺跡，和美麗的湖泊，奇特的石洞。有一個基馬打洞 (Gowa Djimat)，通稱「死谷」。因為這洞裏藏有極厲害的毒氣，(註一)據領導的土人說：『從前這毒氣很濃厚，往往流到洞外，有許多鳥獸，經過那裏，都被薰死。

上篇 爪哇及馬都拉



地 燕 古 廟

現在雖能進洞去遊玩，但必有熟悉的人引導，方能免于危險。」更上去可遊玩火山口。

地燕的東面，有幾處噴水的死火山口。水高一、二公尺，霏霏如濃霧。領導的人又對我說：「這水能醫病，村中有患瘡疾的，只要一浴就能全愈。」又說：「從前有個美國醫生，患病數月，醫藥無效，在這裏住了一時，就不藥而愈。」這話雖不知確否，可是我左足背上纏綿三年不斷的癬疥，確是洗了一次，不久就好了；可知能醫皮膚病是實在的。爪哇本有兩句諺語說：「風是鬼，水是藥。」——因為多吹風，能生病，多洗澡，却能心身暢適。——這裏的水更是神藥，所以有很多人竟把這裏的旅館當病院看待了。

從地燕騎馬向西行，便到拔都（Balour）鎮。這是全爪哇最涼爽的所在，早晨要晒太陽，晚上要蓋厚毯，才可以禦寒。不料在暑氣逼人的熱帶上，竟有這樣寒冷的氣候，這也許非身臨其境，難能相信呢！四周的山岡上，都種着咖啡，菸葉，茶等。而菸葉尤其是全島有名的產物。

從拔都鎮向南下山，便到萬惹尼加拉（Bandjarnegara）縣，這仍是文羅梭婆府的治下。平原間遍地都種甘蔗，高地則種甘蔗秧，這因高地天氣較涼，可免害蟲。左近有一座竹橋，完全由細竹架成，非常玲瓏雅緻。



圖 啡 咖

(註一)想係碳酸氣。這種氣體，能使動物窒息而死。而且比空氣重，在山洞裏，火山口底，以及古井裏是常有的。

一〇 注意水利的荷蘭人 產洞燕的昂望 物富民衆的中爪哇南岸 養尊處優的

惹蘇丹日

我從萬惹尼加拉 (Bandjaerjara) 縣，乘小火車 (註一) 西行，便到北滿由馬士 (Noord-

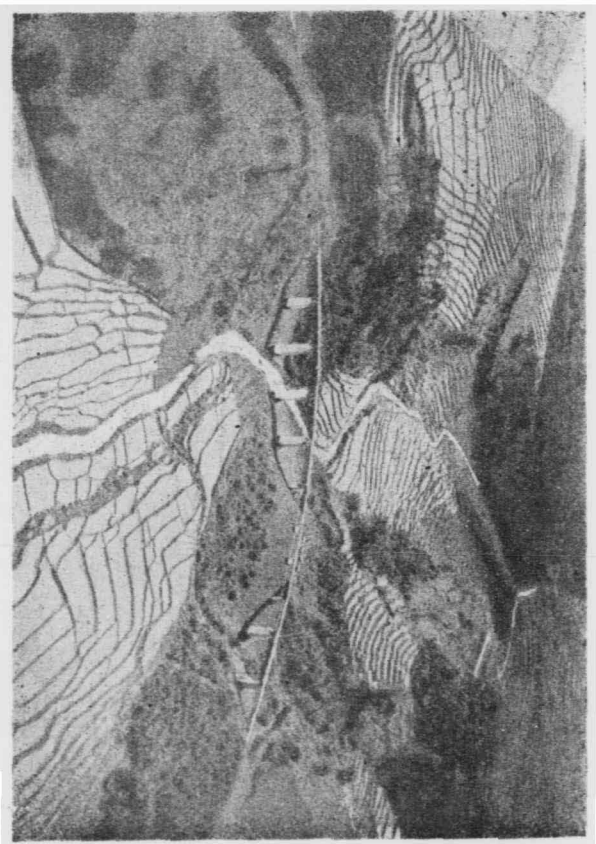
上篇 爪哇及馬都拉

Banjarmas）府。車行很慢，頗覺氣悶。惟車沿色拉油河（K. Serajoë）而行，這時正當四月，憑車窗四望，只見田中的稻，有些已經黃熟，有些只三四寸高；（註二）又有許多蔗田，有的還是初種的甘蔗秧，有的却已放了白色的花，（註三）很像鋪著的白毯，隨風飄搖，竟成了銀色的波浪，煞是好看。此種田地，一層層的自上而下，好像石級一樣，水自高處一層層的流到低處，不特任憑天然，無需人力，且可免水旱的災害。以我所見，爪哇島像這樣的山田，可說到處都有，荷蘭人灌溉農田的設施，可算週到了。車抵普禾加多（Poerwokerto）縣，換乘大火車，經戈羅夜（Kroja）鎮，折向東行，到昂望（Gombang）鎮。——屬南滿由馬士府——這裏也是荷印陸軍的駐紮地。南岸沿印度洋，是有名的燕窩出產地。這燕窩便是金絲燕所營的巢，大都在沿海懸崖上的石洞裏，所以又叫做「洞燕」。一位朋友對我說：「這和產生房屋裏的不同。」（註四）這燕窩採取極不容易，要從山頂用繩倒掛而下，一不留心，就會跌到大海裏去。而且那裏的風浪洶湧，一失足就難活命了。所採的燕窩，為荷印政府所有，都運銷於中國各地。』再向東行，便到加薄棉（Koboemen）縣，——屬八加連（Bacalen）府——鄰近有一溫泉，水含硫磺質很富，可醫治皮膚病。荷印政府建有浴房，又有中西旅館，所以遊客很多。這府的首縣，也稱八加連（Poerwodjo），（註五）氣候適宜，市景清幽，惟交通不便，所以反

上篇 爪哇及馬都拉

蘇門答臘的上坡山哇爪

三一



不及三馬望 (Koeioardjo) 縣的繁盛了。

自昂望到三馬望這一帶地方，地勢平坦，土質肥美，灌溉又很便利，所以物產豐富，人烟稠密。稻田，蔗田，觸目皆是。沿南岸低地，則遍種椰樹，出產椰油，椰乾，椰糖，蔗糖等為大宗。

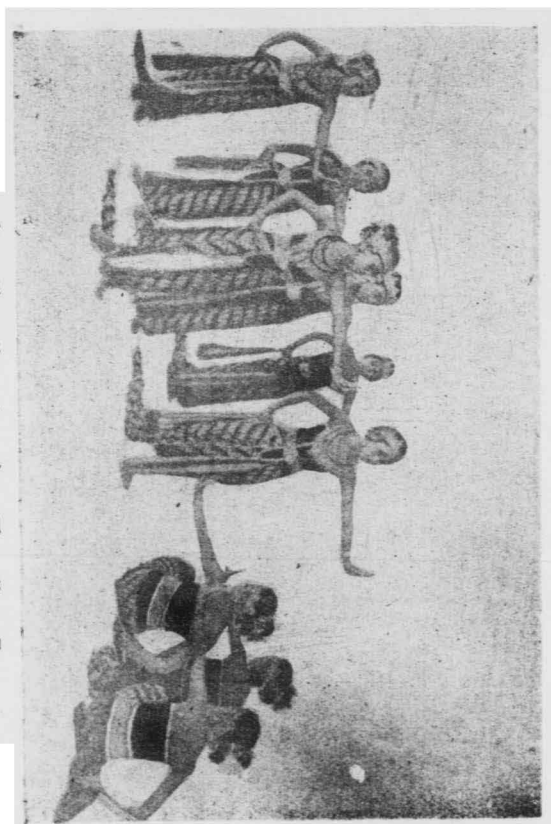
八加連府的東面，是日惹加爾打 (Djokjakarta 或 Jogjakarta)，又簡稱日惹 (Djokja)，尙有土王，稱為『蘇丹』(Sultan)。名義上是土王自治的特別省，實際上却受荷印政府的監督。王宮四面，用高牆環繞，進門是一個曠場，遍地鋪着茸茸的綠草。前面還有兩株數十圍的大榕樹，壯嚴雄偉，如傘一般的張著。王宮的外面，是荷印政府的兵營和砲台。牆內住着王族，文武百官，及御用商，約有一萬五千人，儼然一大城市。王宮的建築，很是華麗，那些天花板，牆壁，都漆得金碧輝煌。宮中的禮制，儀仗，都還保存固有的。舞女，宮妃，都赤了足，裸露了胸臂，在那裏且歌且舞。遊客須得



東裝的王惹日



了荷政府的許可著了禮服才可以進去遊覽



舞歌的中宮玉蕊日

上篇 爪哇及馬都拉

(註一)爪哇有很多類似支路的商辦鐵道，行走很慢，有時竟像電車一樣，在街上往來，普通都稱爲小火車。長距離的，速度較快的，稱爲大火車。

(註二)爪哇因在熱帶，無四季之分，所以種植並不限定時期，一方插秧，一方收穫，是常有的事。不過普通在三月四月間插秧。

(註三)甘蔗要十三個月才能長足，所以一方還是初種，一方已在放花而達成熟期了。

(註四)產在崖洞中的燕窩，色黃黑，有羽毛混雜，很不清潔。產在屋子裏的燕窩，色白而潔，中國人喜歡後一種，即所謂「官燕」。

(註五) Bagelan 和 Poerworedjo 兩地名，華僑習慣上都譯成「八加連」。

一一 蘇丹自治的日惹 古塔星羅的拔藍班南 一脈相傳的梭羅日惹兩王國

日惹(Djokjakarta)省的省會，也稱日惹，氣候溫和，鐵道四達，交通很是便利。街道寬廣整潔，道旁種植大樹，所以市景的優美，在爪哇可稱獨步了。而且商業也繁盛，土人工業，如銅器，玳瑁等的雕刻，都很精細，聞名全島，「紗籠」也很出名。

王宮的左近，有一水宮，是三百多年前的遺跡，現在已頹廢不堪；不過宏大堅固的規模，至今依然尙在。內有地道，長數十公尺，高三、四公尺。他如『蘇丹』的寢室，餐室，誦經臺，以及嬪妃的浴池，都足供遊人憑弔。可惜現在水已乾涸，僅有水宮之名而已。

本省的土地，西南平坦，湖沼很多，河流交錯，土質肥沃，有糖廠十七所，所以是著名的產糖區域。



日惹的道路

可是這膏腴之地，不受治于『蘇丹』，都歸『蘇丹』之子所領有；且父子成爲敵體，不得互相節制，惟同受荷印政府的監督。東部完全是山嶺，怪石矗立，沒有物產，可稱不毛之地。惟沿岸極東的龍谷（Rongkol）鄉，倒是盛產『洞燕』之地。

由日惹向東北

行，便是梭拉加爾打

（Soerakarta）特

別省，常簡稱爲梭羅

（Solo）。當日惹和梭

羅交界的地方，是拔

藍班南（Pramba-

nan）鄉。現在雖是一

個人煙稀少的荒區，

在古代却是燦爛的



拔藍班南的塔石部一

獨立王國。左近有九座石壇，建築的形式各不相同。其中最著名的，是披藍班西石壇，面積很大，牠的  
中間包有大石塔六座，小石塔二座；四周圍繞的小石塔，計有一百六十座。可惜遭遇地震，大半已破  
壞不堪。尚完好的，只有中間向西的三座，和東向當中的一座。石塔的壁上，都有極精細的浮雕，技藝  
之巧，真是鬼斧神工，  
令人驚嘆。這究竟是  
佛教的遺跡，或是婆  
羅門教的遺跡，到現  
在還不能決定，經發  
掘的結果，每座神像  
底下都有深洞，埋着  
骨殖，和金銀，因此可  
推知是古代貴族的  
叢葬地。

上篇 爪哇及馬都拉



披藍班西南石塔上的雕刻

據史書所載，梭羅王國當十八世紀的時候，因為兄弟爭國，才由荷印政府調停，把梭羅王的國土，分割一部分，立日惹王國，所以這兩國王族的墓，都還同在日惹的伊摩義利（Imogiri）。這地是一山岡，由下而上，砌有三百六十層精美的石級，前面還有祭壇，很是莊嚴。

一一 富庶的梭羅特別省

梭拉加爾打（Soerakarta），又稱梭羅（Solo），是爪哇最古最偉大的王國，可是現在也和日惹一樣，只有自治的虛名了。土王稱『梭梭南』（Susuhunan）王。



梭羅的梭梭南及其妃

宮的四周，有白牆圍繞，「梭梭南」的權力實不出這圍牆之外。圍牆的外面，是荷蘭的兵營；並對着王宮，建築了砲台。侍臣見了他，雖仍須伏地蛇行，似乎極其尊嚴，可是和荷官却並肩而坐；因此引起一般土人知識階級的反對。

我到梭羅的那一天，正好是「梭梭南」出遊：前面的儀仗赫奕，兵士們手執兵器，面塗黑色；侍臣手捧寶器；其餘的臣僚，都頭戴高帽，背後腰部插着一把劍；「梭梭南」坐了金輦，穿着元帥的軍裝，後面就是些歌妓和舞女。那些臣僚舞女，個個都赤着一雙腳。最奇特的，就是雨傘的特別功用：原來「梭梭南」和臣僚以及御用的器具，都用傘遮蓋着。傘的顏色，是有等級的：「梭梭南」用金色，臣僚用黃色，貴族用藍色鑲金；遠遠望去，倒覺十分



奇麗。

「梭梭南」每年向荷印政府領年俸八十萬盾，（註二）但是臣僚共有萬人，都仰給于這區區之數，因此土人便難免這些貪官污吏剝削的痛苦了。

太子也和日惹一樣，自轄一地，不受「梭梭南」的指揮。年俸十萬盾，養兵一隊；指揮官是荷人，下級軍官才是王的親族。

梭羅的地勢，除南部沿海外，大都平坦，著名的梭羅河（K. Solo），——又稱奔加汪河（K. Bengawan）——就是這裏發源。支流散佈全境，所以土質肥沃，物產豐富。有糖，米，木棉，藍靛，菸葉，咖啡，可可，胡椒等出產。土人的「紗籠」業，推為全島第一。

梭羅省的省會，也稱梭羅，就是「梭梭南」的都城，範圍很廣大，街道也很寬闊；而且道旁都種了大樹，往來的人，在綠陰之下行走，好不有趣；可惜不大清潔，灰塵很多，房屋也不整齊；比較日惹，就覺遜色了。

這裏有一個大公園，園中古木參天，綠草如茵，亭臺桌椅，都點綴得很雅緻。中央是一個大池，水面浮着些水蓮，白鵝，風景着實可愛。園中還養着許多動物，有虎，豹，象，駝鳥，猿，猩猩，鱷魚，大蟒蛇，以



及各種的飛禽……等。雖不能說十分完備，却是爪哇獨一無二了。還有一所古物陳列所，也包括在公園之內，裏面所收藏的，都是些古代的兵器，雕刻，銅器……等，規模却不大。

(註一)「盾」(Ginthen)就是歐幣「福祿壽」(Florins)，簡寫「F」，約合中國幣一元左右。

一三 盛產柚木的木流老 漁業發達的南旺 盛產煤油柚木的新埠頭 染歐風最早的錦石

自梭羅(Solo)向東北行，到木流老(Bloro)府。這府的全境，雖沒有雄偉的峻嶺，却也無平原，所以不宜于種稻，只出產柚木和石油。首縣也叫木流老，就是柚木貿易的大市場。柚木土名「惹帝」，木質很堅固，熱帶的房屋，器具，都要用牠；否則就不免被蟲蛀了。但生長很慢，要一百年才能長足，高可四十公尺。全爪哇的「惹帝」木，都歸荷印政府所有，設有專門的管理員。

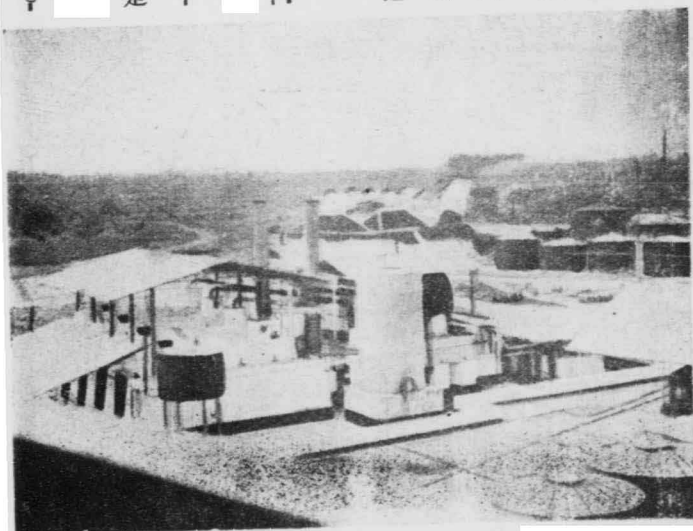
本府的極東，有一織埔(Tjepoo)鎮，靠在梭羅河(K. Solo)的北岸，又當鐵道的交會點，所以商業很發達，且有煤油製造廠多所，是本島煤油業的中心點。

本府的西部，有一古木(Goehoe)鎮，附近地穴中，常發火不絕，聞係地中燃燒煤炭的緣故。

木流老府的北面，有一海口，稱爲南旺（Rembong），是南旺府的首縣；從前以造船出名，現在沿岸漁業非常發達。其他辣椒，紗籠，和孔雀毛的製品，也很有名。這裏的華僑，對於中國的語言，文字，倒十分注意，商界的往來，都用閩語，記賬也都用中文，不像他埠的華僑，常鄙棄中文，華語，而用『巫文』『巫語』，所以外人竟有稱南旺爲『小中國』的。

我遊到這裏，已把中爪哇（Midon-Java）省下的十一府遊完，再向東去，便是東爪哇（East-Java）省了。

從南旺向東南行，便到新埠頭（Botjio-



織 埔 的 煤 油 廠

negoro) 府。這裏的地勢，和木流老府相似，也都是山地。出產柚木和煤油。土壤的黏性很強，非先灌溉不能耕種；且易起龜裂，植物的根，往往隨之折斷。兼之河流稀少，灌溉不易，所以除梭羅河 (K. Solo) 沿岸外，都不宜于耕種。首縣也稱新埠頭，在梭羅河的南岸，是柚木栽培的中心地。東北的廚閩 (Toeban) 縣，是本島北岸的港灣，從前曾有外國船隻出入，附近多回教徒的古墓。當夕陽西下時，我閒步到海邊，只見無數漁船，都揚帆而歸，才知道這裏漁業很發達的，但未有大規模的漁業公司設立，實是一缺憾。

錦石 (Grissee 或 Gresik) 府在新埠頭府的東面，首縣便叫錦石，當十七世紀的時候，荷蘭人初來爪哇，就在這裏

上篇 爪哇及馬都拉



錦石的海濱

設立商館，作為東印度公司（註一）在東爪哇的根據地（註二）；可是時移境遷，現在已不如從前那般的重要了。左近有幾個古墓，墓上的房屋，雕刻極其精細，是著名的木質浮雕，上塗以紅、金、棕、各色，很是美觀。梭羅河流經本府的北部，沿河上溯，可到本府極西的巴巴（Babad）鎮。自鐵道築成後，這河的功用，也便隨之大減了；但是轉運木材，還多利用水力，順流而下。梭羅河能通航運的，只有這一段；再上就水勢湍急，僅有灌溉之利了。本府的物產，除了沿岸的漁業極發達外，還有荷政府的鹽田和厝燕，——產在房屋中的燕窩——也都很有名。

（註一）十六世紀初，荷蘭人戰勝了葡萄牙人，佔有了爪哇，就在爪哇設立了許多的貿易公司，後來又合併而成一東印度公司。起初僅以貿易為目的，後乃擴充勢力，兼理一切事務，設政廳于巴達維亞（Batavia）。至一七九九年始解散，從此東印度的統治權，入荷蘭政府之手。

（註二）十七世紀時，東印度公司在爪哇有兩個根據地：錫石是東爪哇的根據地；至於西爪哇的根據地，就是本島極西部的萬丹。——參看第三課。

#### 一四 全爪第一大商埠的泗水 富庶的伯蘭打河流域

我自錦石 (Triscoe) 乘車南下，不到一點鐘，就到了泗水 (Soerabaja)，這是東爪哇省的會，商業的發達，推為本島第一，所以有『小上海』的稱號。街道除我華人聚居的地點外，大都清潔整齊，商舖密接，熱鬧非常。惟天氣炎熱，我到時剛巧在旱季，(註一)真是熱不可耐。雖時有海風調節，

也覺無濟于事。市內工廠林立，蚊蟲成羣，所以不很合于衛生。全市也和巴城 (Batavia) 一樣，分為新舊兩區：新區靠近海邊，空氣較好，多歐人住所；舊區是銀行商店會萃的地方，所以商業最為繁盛。馬士河 (K. Mas) 流貫市中，沿河兩岸，都是貨倉和重

上篇 爪哇及馬都拉



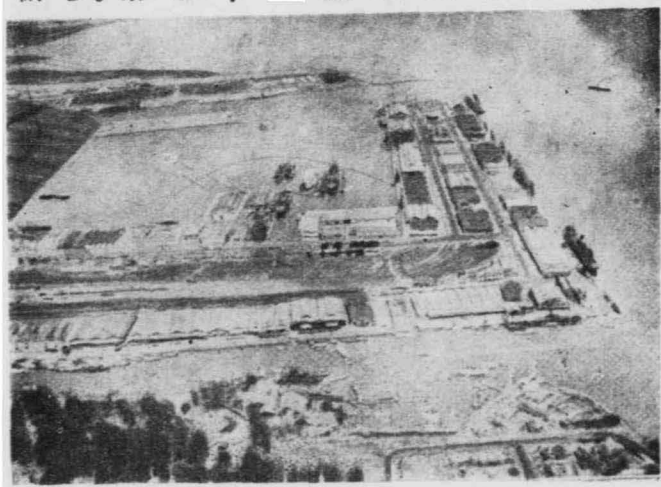
泗水的水街

要的商業機關。

泗水的生活程度很高，全爪哇沒有能比得上的了；原來巴城雖是政治的中心點，還說不到繁華二字，泗水却充滿了繁華的氣象。華僑教育的普及，也推為全島第一，而夜校尤為發達；因此商店中的夥計，也大半懂國語；對於社會事業，也很熱心，每遇中國的天災人禍，總是泗水首倡賑濟，捐款的數目，也最多。

泗水的港口，稱為丹絨啤臘（Tandjong-

Perak），當荷印各島的衝要，是荷印第一良港，也是太平洋中最有希望的港灣。出入的船隻，日漸增多，將來的進步，未可限量。出口貨以糖為最多。荷印海軍的根據，也就在這裏。有造船廠，和軍械



四六

丹絨啤臘港

廠，規模都很大。

南部的徐圖利祖 (Sidoarjo) 縣，正在伯蘭打河 (K. Brantas) 下游的三角洲中，土地肥沃，人煙稠密，蔗田，稻田，觸目皆是，所以糖，米的出產很富。

自徐圖利祖向西行，便到惹班 (Modjokerto) 縣，是惹班府的首縣，許多鐵道，都在此相交，所以交通極感便利。伯蘭打河就自此分爲南北兩流：北流稱泗水河 (K. Soerabaya)，直達泗水，既便灌溉，又通航運；南流稱寶龍河 (K. Porong)。在泗水河上，設了些偉大的水閘，使伯蘭打河的水，都由寶龍河入海。

再乘火車西南行，經絨網 (Djombang) 縣便到諫義里 (Kediri) 縣，——是諫義里府的首縣——遍野都是蔗田，沿途所見的糖廠，也不少。後來調查，才知道這一帶地方，共有二十多個糖廠，是有名的產糖地。——因爲這府地勢正當兩山之間的平地，有伯蘭打河流貫，土質非常肥沃的緣故。除產糖外，還產咖啡和菸葉等。

(註) 荷印地處熱帶，終年無四季之分，祇有雨旱兩季，雖各島雨旱時期有遲早的差異，但普通自十月至次年四月爲雨季，餘爲旱季。在雨季期間，幾無日不雨，且每日下雨時間相差不過。若在旱季，則往往有二三月不雨的，所以氣候乾燥，再加之各

島土壤都含火山質，缺乏黏性；所以車馬經過，塵土冲天，行人頗覺不便。

### 一五 山中平原的茉莉粉 產鉛鐵的巴質丹縣 多山少野的美里達府

我從諫義里 (Kediri) 西行，便到茉莉粉 (Madiun) 府，這府的地勢，和諫義里一樣，也是兩山間的一個大平原；中有茉莉粉河 (K. Madiun) 流貫，土質很肥，也出產咖啡、菸葉和糖。但是北部歐怡 (Ugeri) 縣一帶，地高多山，土質又瘠，只可種柚木，不宜于別種農業。

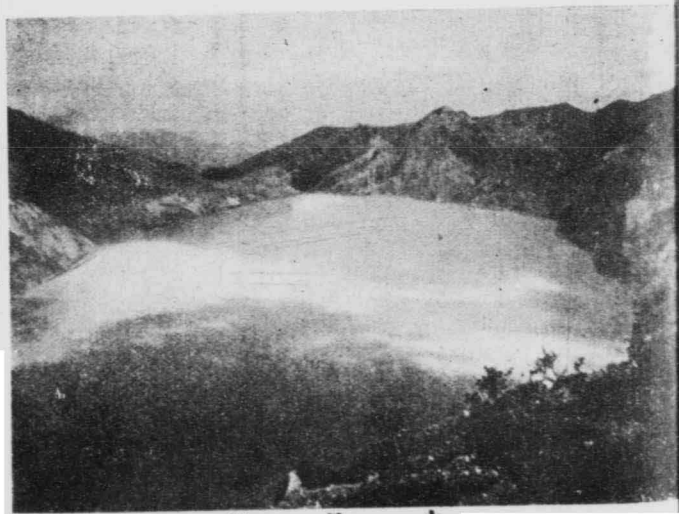
茉莉粉的南面，是本那羅哥 (Ponorogo) 府，南岸的巴質丹 (Pajitan) 縣，雖也是海港之一，可是火車不通，所以我只得雇了汽車前往。沿途都是高山，沒有一點平地；汽車盤山而過，真是有趣。就是沿海一帶，也都是迤邐的大山，所以出入的汽船很少，只有左近高地所產的米穀，是從這裏輸出的。山中產鉛、鐵和大理石，但還沒有大規模的採掘。這裏的土人，舉動言語都很粗暴，帶有強悍的野性，和別處的爪哇人不同。據那裏的華僑告訴我：「這些土人，常和我們發生齟齬的。」

本那羅哥的東面，就是美里達 (Bihar) 府，可是中間隔了一座威利士 (Wilis) 山，我乘了汽車越山而過。和我同車的有一位張君，他家住在美里達縣，所以對於這一帶的情形，很是熟悉。他告



訴我說：『美里達全府的地勢，南岸沿印度洋海岸線曲折非常，岸上都是絕壁巖巖，只有毒蛇猛獸，而少人跡；而且都是石灰質山脈，所以出產石灰和大理石；東北是加威（Kawi）山和格路特（Kaloot）火山，西北是威利士（Willa）山，只有中間是平原，多隆亞公（Toeloengagoeng）和美里達（Bilar）兩縣，就在這平原之上；所以土質肥沃，物產豐饒，人民殷富。最重要的出產，有米，椰油，糖，菸葉等。極東的衛冷年（Wingi）鎮，有咖啡山三十餘處，是有名的咖啡出產地。』張君又說：『多隆亞公南面和格路特火山麓，都有許多佛教的遺蹟，格路特火山麓的巴拿他能（Panataran）佛

上篇 爪哇及馬都拉



火 口 湖

蹟，尤爲有名。」我因爲時間的關係，不能一一往遊，就一直去巴拿他能佛蹟。這佛蹟的面積很大，後面是幾間石屋，前面是一座石塔，四週壁上所雕刻的樹木人物，都非常活潑精緻，真是名不虛傳。格路特火山口現已成了一湖，山上泥沙很多，據張君說：「這火山在一九一九年，曾爆發一次，勢甚猛烈，熔巖噴出，鄰埠受災很大，這山上的泥沙，就是爆發時所遺留的。但是火山噴出的泥沙，質都肥美，有利于種植，爪哇的火山很多，所以種植少用肥料。」

一六 東爪哇樂土的瑪琅 糖和咖啡輸出口的巴蘇魯安 偉大的登克爾火山

我們遊了佛蹟之後，張君即返美里達，我則乘火車去瑪琅 (Malang) 府。這府的地勢，四面都是山脈環繞，中間構成了一塊高原，瑪琅縣正位於這高原之上，所以天氣非常涼爽。我在這裏住了好幾天，覺得身心都非常暢快，確是東爪哇惟一的樂土，可以和西爪哇的萬隆 (Bandoeng) 媲美。荷印政府，駐有兵隊，設有大醫院。這府東面的四美路 (Semerco) 火山，是全爪島第一高山，高達三千七百公尺，噴發雖不很猛烈，但當下雨時，灰沙隨雨水流下，常爲巨災。

瑪琅出產的咖啡，品質很好，爲全島所聞名；惟南部山脈綿亘，交通不便，仍是荒區。

瑪琅縣的北面，有一新卡沙利(Singari)鎮，左近有兩座佛教的遺蹟：一座叫吉得爾(Kidai)佛塔，塔基是方的，四面有門，雖不十分高，可是壁上所雕刻的圖案，都古雅而精細；一座叫加谷(Djogog)佛塔，牠所佔的面積，比吉得爾佛塔大得多，除了壁上的圖案外，還有一尊四手大佛像，形態非常自然，充滿了慈悲和善的神情，非名手決不能有這樣的成績哩！

我遊了瑪琅，就趁火車北行，到了拉王(Lawang)鎮。這裏是瑪琅府和巴蘇魯安(Paseroean)府交界的所在，地勢很高，也是遊旅的勝地。所產的花卉，因天氣涼爽的關係，都肥大可愛；泗水

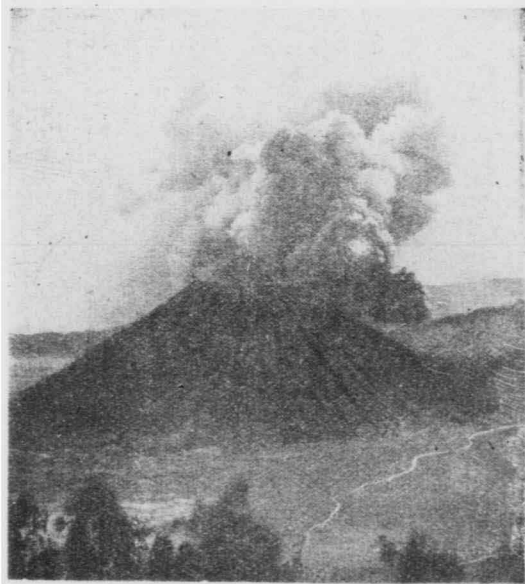


田 蔗

一帶所需要的，都從這裏運去。再由此北行，便到龐引（Banjil），火車都在山上行走。折向東行，便到本府的首縣巴蘇魯安了。這裏地臨馬都拉（Madoera）海峽，是東爪哇重要的商港之一。我詳細調查，知道每年由這裏輸出的有十六七萬公噸的糖，四千公噸的咖啡；因為左近平原所產的糖，和高地所產的咖啡，都是由這裏運銷歐美的。

有人對我說：『巴蘇魯安南面的

登克爾（Tonger）火山，是爪哇名勝之一，不可不一遊。』因此我決意雇了汽車前去。沿途都是茂盛的咖啡園。地勢漸行漸高，到了山麓的多沙利（Tosari）村，已高出海面一千七百七十七公尺，所以氣候涼爽，夜間更寒冷，風景也很秀麗，有著名



沙海和坡羅火山

的養身所，真使人樂而忘返。附近有一種居民，信奉婆羅門教，家居必向登克爾火山，汽車到了這裏，已不能再行，只得乘馬上去。原來這是一座復成火山，（註一）火山口很大，直徑有五公里半，是一片沙漠。在這大火山口的中間，又生出兩座小火山，其中之一，稱為坡羅摩（Bromo）火山，終年都是濃煙滾滾，一種雄偉的氣象，不由得使人生畏。

（註一）火山口內更噴出新火山，就稱為復成山。

一七 盛產米糖的龐越府 荒瘠的任抹府 南洋海上交通中心的外南夢縣 南洋

海電樞紐的西都文羅縣

我遊了登克爾（Tenger）火山回來，就乘火車東去龐越（Probolinggo）府。這一帶地勢較爲低平，土質肥沃，盛產米糖。我先到了龐越縣，知道這裏也是一個通商海港，市街齊整，物產以糖爲最多；米，菸，咖啡，橡膠，也不少；而芒果（註二）一種，尤爲全爪所聞名。

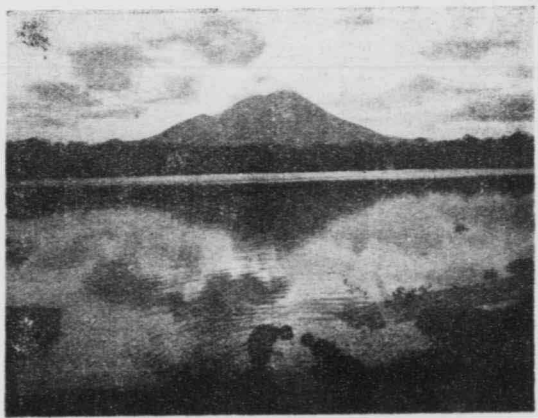
從這裏向南行，到格拉加（Klakati）鎮，左近有一湖，隔湖可望冷孟安（Tamongan）火山。山勢並不高峻，在百年前，曾噴發一次，現仍噴煙不絕；牠的倒影映入格拉加湖中，風景非常秀美。湖南

有一糖廠，我得了友人的介紹，進去參觀，內部分爲壓榨，熬糞和漂白三部。燃料就是甘蔗的渣滓，（註二）極爲利便。

從這裏向東南，便到任抹（Djember）府。這府的面積很大，東南兩岸，沿印度洋海岸線很曲折，可是都屬荒地，人煙稀少；只有任抹縣地勢平坦，產煙葉很富。近來曠野間日漸開發，將來必臻繁盛。

極東的外南夢（Banjowangi）縣和峇里

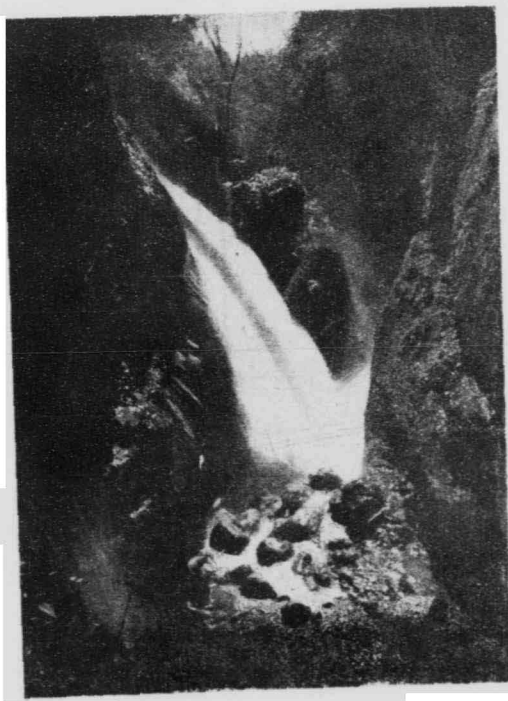
（Bali）島僅隔一二公里的海峽，也是南洋海上交通的中心點；有航線達澳洲和荷印各島。又有海底電線三條：一達澳洲（Australia），一達新加坡（Singapore），皆歸英人所有；只一條達太平洋中，美日爭管的雅浦（Yap）島，爲荷印政府所有。而且農業繁盛，人煙稠密，物產有米，椰子，海魚，咖啡，橡膠，玉蜀黍及水果等。



格 拉 加 湖 和 冷 孟 安 火 山

我在這裏遊玩之後，想沿着東北海岸去文都魯蘇 (Bandowoso) 府的西都文羅 (Tioe bondo) 縣，可是火車不通，只得乘汽車了。這裏地當山板河 (K. Sampean) 的下流，也是濱海之地，海口稱爲巴那路干 (Panaroekan)，有海底電線通新加坡 (Singapore)，峇里 (Bali) 島的新加烈者 (Singaradja)，以及婆羅洲 (Borneo) 的馬辰 (Bandjar-Masin)。

後來我去遊意千 (Idjen) 盆地，這實在是一個死火山口，不過面積極大，竟達二萬多公頃；世界的死火山口，沒有能比得上牠的了。這盆地是一片沙海，四周爲火山的口



意千盆地的瀑布

壁環繞，造成了許多高峯，最有名是東面的馬拉卑 (Merapi) 山，和西南面的拉烏 (Rauweng) 火山；後者終年噴煙不絕。又因為地勢很高，所以天氣很冷。盆地的東部，有意干 (Tjén) 湖，風景也很好，可惜為時間所限，忽忽一遊，就返西都文羅。

(註一)「芒果」形如豬腎，但較豬腎大三四倍。皮青或帶黃，肉黃，味甜，有異香。

(註二)糖廠所用的燃料，完全為甘蔗渣。一方將甘蔗運入，而他方即成極乾燥的甘蔗渣滓而出，是極好的燃料，所以十分便利。

## 一八 貧瘠的馬都拉島

我遊遍了爪哇島，車馬僕僕，雖覺有些困倦，可是遊興未衰，便鼓勇從西都文羅 (Sidoewondo) 乘輪渡海到馬都拉 (Madoera) 島去。這島譯名很多，有譯作馬住羅，更有人稱牠為過嶼或馬士刺的島的位置，靠近爪哇島東北，雖和爪哇島分離，但行政上仍屬於東爪哇 (East Java) 省；並且馬都拉和爪哇兩島，合稱荷印本部；此外的荷印各島，便稱外島了。輪船到了東馬都拉 (East-Madoera) 府的加牟玉 (Kalangé) 海口，我就整裝登岸。在這海口的前面，有布得蘭 (Poeteran) 小島為障，



所以風浪平靜，帆檣林立，確是一個良好的港灣。從這裏乘火車向西行，抵潔水（Soemanop）縣，車行很慢，和爪哇的小火車相似。沿途所見，以鹽田為最多。同車的乘客對我說：『鹽是馬都拉第一的產物，南岸一帶，差不多到處都有鹽田，潔水就是鹽業的中心。爪哇島的鹽，都由這裏供給。製鹽的方法，純為曬鹽法。普通土人每名領鹽田四塊，或六塊，用鐵管引海水入鹽田，由日光曬到濃厚時，再用竹管引到凝結所中，使之結晶，然後由荷印政府收買，每擔只五角。荷印政府收買後，運入加年玉官辦白鹽製造廠，製成潔白的鹽塊，或散鹽，每擔就值八盾了。政府對於此種食鹽，都是官賣，不得私售，年約一百五十萬擔，獲利之厚，可以想見了。』

潔水或譯蘇馬尼，松美羅和雙斤潔，潔水為華僑所通稱。這地本是馬都拉國的舊都，所以王陵，故宮，還有存留。物產很富，為全島之冠。除盛產食鹽外，漁業也很發達。



馬都拉鹽田

華僑有二千以上，推爲全島第一。

從潔水再向西行，便到北望加山（Pamelasan）。這雖是東馬都拉府的首縣，但地瘠民貧，物產不多。

更向西行，到西馬都拉（West-Indoorn）府屬下的三蚌（Sampang）縣，鹽之產額，爲全島第二，也算是全島商業繁盛的地方。

本島的極西是望加蘭（Bangkaian）縣，就是西馬都拉府的首縣，和爪哇島的泗水（Soerabaya），僅隔三公里許的海峽，出產以燕窩爲大宗。

馬都拉的地勢，北岸較高，中央一帶山脈尤多；山勢雖不甚高峻，但峯巒重疊，綿延不絕。山脈且都含石灰質，再加河流又都短小，因之土壤礫瘠，不利于農業。南岸地勢稍平，土質亦較肥，不過面積很狹，不足分配。土人除紛紛移殖于爪哇等處外，都盡力于漁業和畜牧。據我調查所得，在這區區小島上，竟有黃牛六十萬頭，可是土人不吃牛肉，所以都運銷于泗水。至於礦產則有煤油。

望加蘭縣的海口，稱加馬爾（Kanai）。我從這裏乘輪船返泗水，渡過馬都拉海峽；這是天然的裏海。不特居荷屬的衝要，且水量很深，風波不興，巨舶軍艦，皆可通行無阻。惟聞沿岸時有海盜出

沒現在尙未能肅清。這因爲馬都拉人天性慍悍，生計艱難的緣故。

東爪哇省下的十五府，現在也都遊遍了，所以我回到泗水，便想休息幾天再去暢遊外島。

## 一九 荷印本部的概況

荷印的本部，——爪哇和馬都拉——我既遊踪徧及，現在就趁休息之暇，把牠作一個總結罷。

位置 and 地勢 爪哇是荷印羣島的中心點，西隔巽他（Sunda）海峽，和蘇門答拉（Sumatra）島相望；東隔峇里（Bali）海峽，和峇里島相對；北隔爪哇海，遙望婆羅洲（Borneo）；南越印度洋，和澳大利亞（Australia）對峙；所以爪哇實可說是荷印羣島交通的樞紐。位置在赤道稍南，東西長，而南北狹，（註一）面積約十三萬二千方里。北岸地勢平坦，海岸線也還長，所以良港很多。南臨印度洋，水量雖深，但因沿岸巉巖峭壁，非常險峻，只有中間一段較爲低平，所以南岸除芝拉扎（Tjilatjap）外，便無第二個良港了。中部山脈尤高，綿亘不斷，竟占全島三分之二，造成了幾處著名的高原，——西有萬隆（Bandong）高原，中有馬吉郎（Magelang）高原，東有瑪琅（Malang）高原。——山脈都帶火山性質，區區一爪哇島上，火山竟不下二十座。溫泉亦多。河流因山脈關係，都發源于中部

羣山之中，向南北兩方流入大海。河水都含火山質，泥沙混濁異常。但含肥料很富，對於灌溉很有利，所以土人種植，不必另行施肥。可惜川幅都很狹小，水流湍激，且多灘石，只有東部的梭羅（Solo）河下游，西部的大路姆（Taroem）河下游，和中部的色拉油（Salajoë）河的下游，可通小船。

氣候和物產 爪哇雖在赤道之下，因四面環海，時有海洋風的調節，所以並不十分炎熱，平均溫度只有攝氏表二十六度。高原天氣尤涼，早晚非著夾衣不能禦寒。所以很合于衛生。終年無四季之分，只有雨旱兩季。——十月至次年三月為雨季，四月至九月為晴季。——當雨季時，幾無日不雨，且有一定的時間。旱季除一二特別區外，竟有數月不雨，所以在此時期，乾燥異常。加之爪哇土質缺乏黏性，有如細沙，車馬經過，頓即塵土冲天，好像沙漠。當雨旱季交替時，每易使人感冒風寒。物產因土質肥沃，所以很是豐富。一九二二年荷印農工商部的報告，重要產品之價值統計：米，五億六百萬盾；糖，二億七千一百萬盾；茶，三千五百萬盾；咖啡，二千八百萬盾；樹膠，二千七百萬盾；煙草，二千一百萬盾；木棉，一千六百萬盾；金雞納，一千三百萬盾；椰子，一千三百萬盾；胡椒，四百三十萬盾；火油，二百五十萬盾。

其他如樹薯，（註二）牛，鹽，燕窩等，產額雖非大宗，可是數量亦不少。

交通 爪哇的交通事業很是發達，道路縱橫交錯，密如蛛網。雖是高山峻嶺，汽車都能盤旋而過；而且整齊平坦，兩旁都種植樹木，車行綠蔭之下，風景很是不惡。鐵道的幹線有南岸線，北岸線兩條，中間再以支線相聯接，所以交通很便。火車的速度，也逐漸增加，巴泗一日的快車（註三）現已實現了。近來長途汽車事業，也很發達；凡是火車不通行的地方，都有長途汽車可趁，往返就更方便了。

（註一）東西長九百七十五公里，南北最闊處一百九十里，最窄處六十公里。

（註二）『樹薯』是一種木本植物的塊莖，形如甘藷，長有一尺左右，含澱粉很富。磨細後，製成薯粉，或細粒，運銷歐美，可代糧食。

（註三）自巴城（Batavia）去泗水（Soerabaya），本須二日，近已增加車行速度，使一日可到。



## 下篇 荷印其他各島

### 一 奇異的峇厘島

我從馬都拉 (Madoera) 回到泗水 (Soerabaya)，那一天，正好遇着我的叔父。他是西里伯 (Celebes) 島的僑商，專營土產業。這次出來，也很想到荷印各島去遊歷一番，順便調查各島的土產，因此約我同行。他對於各島的情形，比我熟悉得多，我正苦無人指導，得了他帶領，真是快樂極了！

我們在泗水住了兩天，就趁 K. P. M. 公司 (註一) 的船，去爪哇東面的峇厘 (Bali) 島。牠和爪哇只隔了一個極狹的峇厘海峽，我們在船上過了一晚，就到北岸的峇厘陵 (Boelalong) 港；但輪船不能靠岸，要由小划子過渡。我們上岸以後，乘了三公里的汽車，就到有名的新加烈者 (Singaradja)。這裏有三種奇特的事情，我把他記在下面：

(一) 這裏的土人，現在還通用我國外圓中有方孔的制錢；這些錢大約是清朝時的，因在錢

的上面，鑄有滿清帝皇的年號，如康熙通寶，乾隆通寶等。我的叔父說：「在國內改用銅元後，這種制錢亦不多見了，不意在萬里海外的小島上，倒還可以見得。」我聽了這話，不由得感到我國人在海外的勢力和悠久的歷史了。我的叔父又說：「這種制錢，在本國每十文只值銅元一枚，在這裏五百二十文，却可換得一盾了。而且不但峇厘一島通行，凡是小巽他羣島（註二）都可使用，牠的價值亦是相同的。荷印政府雖屢想取締，可是土人祀神要把牠當做祭品，遇了喜喪等事，又要作為禮品，因此不能雷厲風行的禁止，只得嚴禁入口，使他絕跡。」

（二）這裏土人不問男女，時常把雙膝跪着，坐在足跟上祈禱。石刻的奇形怪狀的偶像，隨處都有。且常有婦女們，頭頂祭品，到廟裏去祭祀。我的叔父說：「他們本是信仰印度教的爪哇人，當十五世紀時，回教侵入爪哇，印度教徒，便都遷來峇厘，仍舊信仰他們的印度教。他們教中的階級很嚴，通常有三個階級，就是婆羅門（Brahmins），刹帝利（Kshatriyas）和毗舍（Vishas）；此外還有首陀（Sudras）一級，那就是平民了。前面的三個階級，地位很高，只有從印度移來的人，和他們的子孫，才可插得進去。高級的女子，若和下級的結了婚，從前是要處死刑的，就是現在也不通行，從前還有一種殘忍的風俗，就是丈夫死了之後，要把他的妻，活活的燒死；現在印度教的神廟裏，還可見着燒妻



婦的台，這叫做寡婦殉夫。真正峇厘的土人，稱為峇厘亞加。(Balijaga) 族，都住在中部高原。他們無階級制度，和其他印度教的風俗不同。

(三) 峇厘的婦女，不問家居出外，都只有下身圍一條紗籠，腰部以上，不掛一絲，所以走起路來，兩乳的搖擺，真和搖鈴一般。可是她們習慣了，也毫不以為奇。

(註一) K. P. M. 公司，即 Royal Packet

Navigation Company，譯名 Koninklijke

Paketaart Maatschappij，音譯為 K. P. M.

公司，是荷蘭的郵船公司，往來於荷印各島，以及歐

洲澳洲。

(註二) 小巽他羣島是峇厘龍目 (Lombok)

松巴哇 (Sumbawa)，松巴 (Sumba)，佛羅里斯

下篇 荷印其他各島



峇厘婦女

(Flores)、帝汶(Timor)以及其他附近諸小島的總稱，和大巽他羣島對稱的。大巽他羣島是由爪哇、蘇門答拉(Sumatra)、婆羅洲(Borneo)、西里伯(Celebes)四大島合成的。

## 二 奇異的峇厘島(續)

我們到峇厘(Bali)的第

二天，恰好遇着他們舉行焚屍的儀式，這也是印度教的儀式之一。在焚屍場最先所見的，是一羣裸上體的婦女，每人帶了一個瓶，據說瓶中盛的是聖水，由近鄰許多神廟中所給的，用以表示哀悼的意思。另外還有一羣活小雞，說是帶領死者靈



峇厘焚屍用的達哇

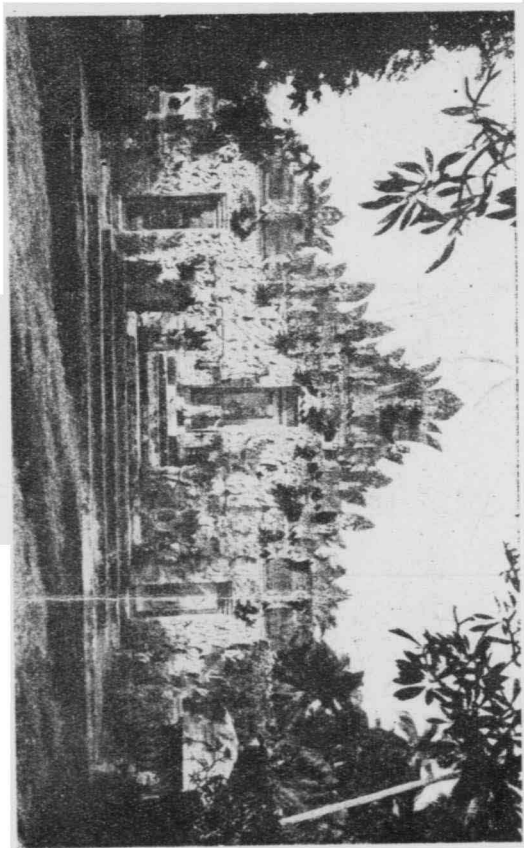
魂的。教士手執紅法冠，在屍體前面引導；屍體是放在一個三四丈高的竹塔裏，由幾十個人抬着。這竹塔稱爲『哇達』（Watak）。到了焚屍場之後，教士就很虔誠的侍奉那屍體，把婦女們帶來的聖水，潑在屍體上，再把盛聖水的瓶打成碎片，然後把屍體盛在棺材裏。那棺材是動物形的，屍體就放在動物的肚裏。棺材的外面塗了顏色，紮了彩。到了傍晚，教士祈禱後，於明月上昇，白光照耀時，就放火焚燒。猛烈的火光，照得遠近通紅。再加上那些賓客的狂叫聲，以及連綿不斷的音樂聲，真是奇觀。頃刻之間，那高樓已成灰燼。

下篇 荷印其他各島



動物形的棺材

了。到了次日，死者家族，將遺留的灰燼，完全拋在海裏；他們迷信，非如此，死者即不能再降生爲人了。我們把峇厘的風俗大概都考察過了，就去遊玩古蹟。先到新加烈者（Singaradja）東北的三



惜 (Sangat) 村這裏有一座印度教的廟宇，門樓建築得有四五丈高，都用石疊成，上面爲花瓣式，全體都雕了極細的花紋，玲瓏可愛之極。據土人說，是峇厘北岸的第一古蹟。

我們再從新加烈者 (Singamija) 乘汽車南下，經過打巴南 (Tuban) 鎮，直到南岸的連巴殺 (Den Pasan)，土人常稱牠 Barlong，所以華僑又譯稱峇塘。沿途都是山地，咖啡園很多。我們曾遊歷了幾處山頂的湖泊，(註一) 和印度教的廟宇，廟宇的門樓上，都雕刻了可怕的神象；可是雕工極其精細。廟中都有高塔。這種偉大的建築，真是很有價值，無怪區區一小島，能引動了全世界的旅行家，考古家。至於風景的優美，特別，又是他處所少見。我們在連巴殺的荷印政府休息處，(註二) 遇着了一位老遊歷家，他說：『全島的印度教廟宇和古蹟，名勝，不下五十處，非但雕刻精美，而且形式各異。有的藏在山穴中；有的刻在石壁上，真是美不勝收。我足跡徧世界，再也沒有看到過第二個這樣奇異的所在了。可惜峇厘火山太多，有許多古蹟，都被地震所毀壞，我想從今以後，不會再有這樣的建築了！』老遊歷家說到這裏，慨歎不置。後又繼續着說：『全島無繁盛的大埠，這連巴殺就算。是惟一的港口，但是大船仍不能出入。物產除米，咖啡，椰乾之外，豬，牛，馬，也不少。可是峇厘人只吃豬肉和水牛肉，却不吃黃牛肉；甚至把黃牛當作神一般看待，連到牠的糞，也看得十分尊貴。這大約也

是印度教的遺風。豬、黃牛和馬匹等，運銷於爪哇，新加坡等處的很不少。」

「峇厘人從前雖有焚寡婦等殘忍的風俗，但是他們的性情，並不兇暴却很和平，寬大，可知那種殘暴的行爲，都是宗教促成的。峇厘人都很愛漂亮，面貌也生得眉目清秀，婦女尤較美麗。若遇節日，婦女們頭上都戴了各式各樣金屬製成的花冠，甚至有金葉製成的。惟男子終日閒遊，無所事事，一切工作，都由婦女擔任，男子反坐享其成。至於娛樂，有鬥雞，舞蹈和戲劇等。工業最有名的，是木質雕刻，彩繡和金銀細工等。」我們聽了他這一番話，很想親到各處去遊玩一次，可是我的叔父因營業關係，不能在此久留，只得匆匆回新加坡。



峇厘的舞女

(註一)沿途山頂湖最有名的是 Bratan 湖, Boejan 湖, Tamblingan 湖。

(註二)全島缺少旅館,荷政府於各名勝處,設立休息處,以供旅客們留宿。

### 三 華僑教育發達的龍目島 島嶼羅列的帝汶州

我們再從峇厘

陵 (Boeleng)

乘船東去,便到龍目

(Lombok) 島西岸

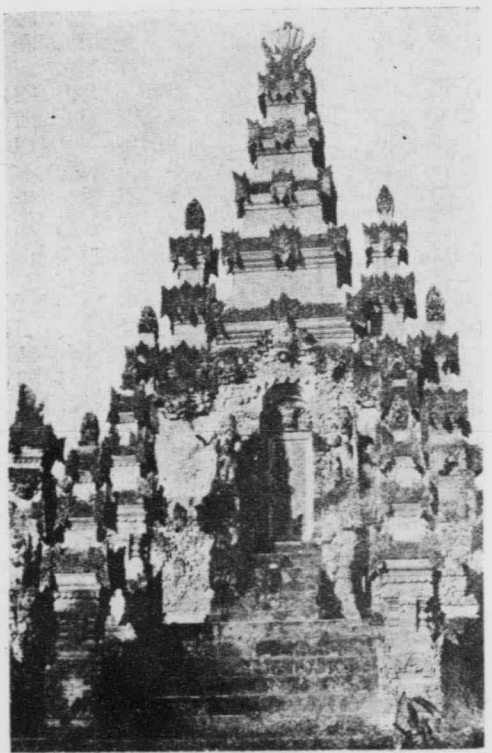
的安班蘭 (Ampan-

an) 埠,大船因水量

很淺,不能靠岸,只得

改乘小舢板了。同船

的人對我說:「這裏



峇厘陵的名蹟

每逢雨季，風浪很大，現在晴季，所以不覺危險。」這地也和峇厘一樣，通用中國的制錢。土人分爲峇厘種和殺殺種（Sasak）。峇厘種程度較高，生活也較富裕；殺殺種都爲苦力，貌亦不若峇厘種的秀美，嘴唇極厚，頭髮蓬鬆，全身著深藍色衣服，衣的式樣，在領口處開一圓孔外，也沒有鈕扣。一衣上身，從新到破，不知洗濯，所以形極骯髒。都信仰回教，不吃豬肉，這正和峇厘種相反；言語亦不相同。惟性情和平，一如峇厘種。我們在市場上看見忙忙碌碌操作的人，都是些婦女，男子却不多見，很覺奇異。後來問了那裏的華僑，才知道這是峇厘人和殺殺人普通的現象。他們的習俗，男子大多不去工作，依賴婦女爲生的。

全島只有兩個較爲繁盛的埠頭，一個就是上面所說的安班蘭，還有一個叫做納務亞（Taboan Harji），位於東岸，也是一個海口。和安班蘭東西相對，只相距三小時的汽車路程。

這島的地勢，可劃分爲北中南三部。南北兩部，都爲山脈所盤據；中部是平原；安班蘭和納務亞便在這平原的兩端。納務亞左近地勢尤爲低下，所以氣候潮濕，初到這裏的人，每易生病。物產要算煙葉最有名，能收藏數年不變色味。米也很特別，顆粒很大，色白而柔，味也和別處的不同。土人靠煙，米兩項爲生的居大半，其次就是椰乾和豬了。



龍目華僑雖不多，可是教育很普及，所以僑民大多能說國語；回國求學的也不少。因此風俗開通，實爲荷印各島所少見。

峇厘和龍目兩島，在行政上合爲一州，（註一）州會就在峇厘的新加烈者（Singaraja）。我的叔父說：「龍目從前曾受峇厘土王統治，到了十九世紀之末，殺殺人不服，起而反抗，始被荷印政府所佔有，所以現在龍目島上，尚有峇厘王的行宮存在。」

龍目的東面，有一串無數的小島，其中較爲著名的，我們都去遊歷過，現在依次把牠的大略情形記在下面：

（一）松巴哇（Sumbawa）島 這是一個火山島，最高的火山，是北部的丹破拉（Tambora），曾于一八一五年爆發一次，很是劇烈。島的沿岸，都是山脈，所以水最深，（註二）海岸線也很曲折。皮馬（Bima）灣內，有一個皮馬港，在本島的東部。全島牧場很多，畜馬業很發達，所以是一產馬的名區。

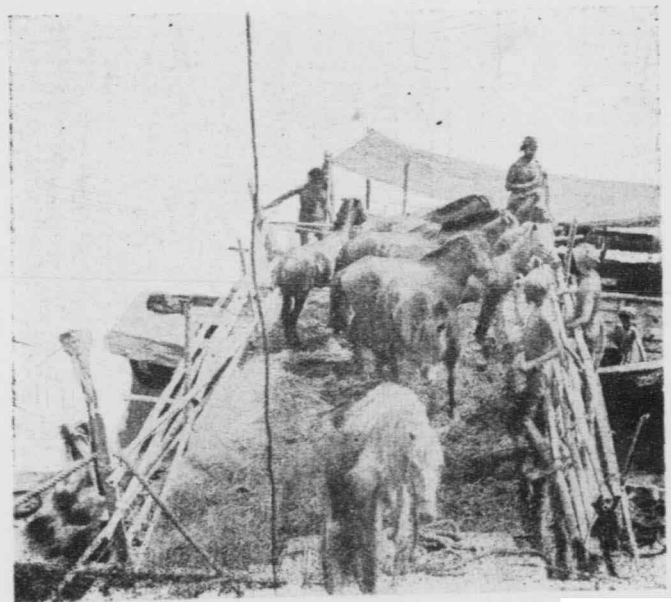
（二）佛羅里斯（Flores）島 這島面積，雖然和松巴哇差不多，可是大部分尙未開闢。居民多爲葡萄牙人的混血種。（註三）出產燕窩，木材，椰乾和魚翅。

(三) 松巴 (Soemba) 島

在佛羅里斯島南面，也是一個荒僻之區，土產以檀香爲最多。其他如牛皮，鹿茸，燕窩，馬匹等，也不少。

(四) 帝汶 (Timor) 島

巽他羣島的雨量，漸東漸少，到了帝汶島，氣候非常乾燥，雨季很短，幼稚的林木，往往也因之枯死。出產檀香和馬匹，但不很發達。土人不喜航海和養魚，習俗竟有終身不洗澡的。全島無火山。北部屬葡萄牙，南部屬荷蘭。西南的古邦 (Koepang)，非但是全島的大埠，且是古邦州——松巴



皮馬運馬船上時有的六七十匹

哇，佛羅里斯，松巴，帝汶南部，以及其餘小島，合爲一古邦州——的州會。居民都奉基督教。

(註一)荷印全部領土，本劃分爲三十八州，至一九二八年，爪哇和馬都拉始劃分爲省制，省以下爲府，府以下爲縣。而外部則仍爲州制，州以下爲府或縣。

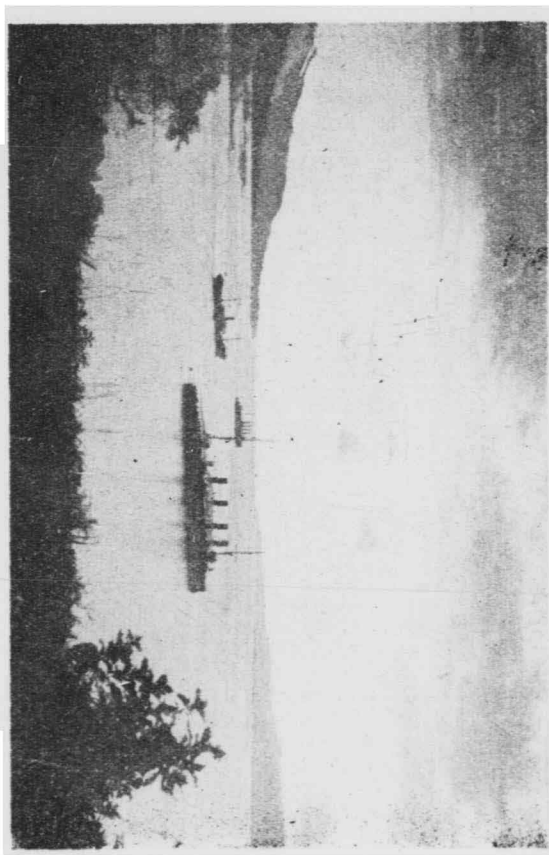
(註二)沿岸若爲平原，海床斜度普通都平，所以水量很淺。沿岸若爲高山，海床斜度都直，所以水量反深。

(註三)葡萄牙人以航海著名，曾佔有南洋各島，後漸爲英荷兩國所逐，所以有些島嶼上，還有極少數葡萄牙遺民，或葡萄牙的混血種。

#### 四 海底花園的班達羣島 強悍而有規律的安汶人 航線會集的都亞爾 盛產眞珠的阿盧羣島

我們遊了帝汶(Timor)州之後，就由帝汶島出發，向東北去。沿途雖經過幾處小島，因無一遊的價值，所以一直便去班達(Banda)羣島。這羣島雖也只有三數極小的島嶼，可是扼交通的衝要，風景又很特別。當輪船進口時，右面是凸起海面的火山，左面又是一個土角，正如海口的守衛者，把牠包圍得如一個大湖。土人所用的小船，有三十六枝槳，就在這湖中盪漾往來。海底是各色的珊

珊瑚礁，從水面下望，很清楚，真正美麗之極，通稱牠爲「海底花園」，可說名符其實了。大埠叫尼拉



(Nein) 是荷印最適宜，最清潔的居地。土人信奉耶穌教，每逢節日，舉行跳舞，服裝很似歐洲的遺俗，可知他們薰染歐化，為時已久了。

從此向北行，便到安汶 (Ambon) 港，是荷印著名的天然良港，(註一) 位于安汶島上。土人是安汶族，奉耶穌教，性情勇悍，但是能守規律，所以荷印的兵卒，以及醫院中的看護婦，很多是這種人充任的。他們傾向歐風，如服飾等，都已脫卻本來面目。土產以丁香為最多。

安汶島的東北，是西蘭 (Cornin 或 Terminé) 島，沿岸多珊瑚礁，船隻出入，殊多危險。內部尚未開發，遍地都是森林，蘊藏煤油很富。沿岸西穀樹 (註二) 很多，這是土人主要的糧食。餘如椰乾，玳瑁，鹿茸，海參等，也都有出產。西面的普路 (Borog) 島，產白樹油，(註三) 品質很好。藤類，海參，椰乾等次之。我們遊了安汶以後，就乘船向東南行，沿途都是珊瑚礁。到了都亞爾 (Tical)，船就停泊在此。這是怯義 (Kai) 羣島的首埠，也是航線會集之點；不過埠中尚未開闢。產有良木，土人都用牠為造船材料。

我們本想再向西南，去遊歷的麼爾老 (Timorlaot) 羣島，因為路線不便，正在猶豫不決，適遇從該島來的一位華商，他說：「的麼爾老羣島，土地不肥，居民以玉蜀黍為糧食，無可足遊。惟有



安汶的子女

捕魚的方法，很是奇特，既不用網，又不用鈎，卻是用弓箭，婦女們除了農漁之外，暇時還得編製籃筐，男子飽食終日，卻是不做什麼工作。』我們聽了他的話，知道這羣島並不十分重要，便向東去阿盧

(Arce)羣島。

阿盧羣島當新基內亞 (New Guinea) 和澳大利亞 (Australia) 交通的衝要，除最南的特琅干 (Tanjung) 一部份，都是森林密佈的地方。居民很是野蠻，土質雖很肥沃，可是種植法很幼稚。商埠在西北的哇馬 (Wanmer) 島，稱爲老務 (Dolo)，是土產物集散之地，所以商業發達，華僑也多。居民除土著華人外，尚有望加錫 (Makassar) 人，(註四) 日本人，菲律賓人。因爲這是有名的眞珠產地，他們就專爲採眞珠而來的。

(註一) 自婆羅洲 (Borneo) 以東，海水都很深，因此港灣中的水量亦深，不必加以人工，已能停泊船隻。

(註二) 『西穀樹』 (Saku Palm) 亦稱『碩莪』屬棕櫚科。樹高達四公尺以至六公尺，將幹切斷後，取出其中粘液物，更敲碎，俟有如澱粉沈澱，就在水中洗滌，乾後即成『西穀米』。用牛乳、藥汁調和成粥，味很美。熱帶各地，都有栽培。

(註三) 『白樹油』又稱『拉卡拉瓦油』，係一種『巴支果實』所製成。在中國稱爲『玉樹神油』，可作藥用，效用很廣。

(註四) 望加錫在西里伯 (Celebes) 島的西南，是西里伯南部的惟一商埠，土人即稱望加錫人。

## 五 地廣人稀的新基內亞 石器時代的巴布亞人

下篇 荷印其他各島

阿盧 (Aroe) 羣島的東北，就是荷屬新基內亞 (New Guinea) 島，或稱巴布亞 (Papua) 島。(註一) 我們到了那裏，才知道此地交通不便，人口稀少，完全是一荒島。只有南岸的馬羅基 (Maroke) 驛驥 (Tak-Tak)，和北岸的馬落瓜里 (Manokauri)，較為熱鬧些。這幾個地方，都有華僑，尤以馬羅基為最多。埠中還設有一所中華學校。唉！在這種荒僻的所在，也有我華僑的足跡，怎麼人還可說我們華人無冒險心呢！我們和這三處的華僑暢談之後，又參考了幾種書籍，對於這島的概況，已很明瞭，現在把牠分別記在下面：

這島是世界第二大島，(註二) 形勢由西北斜向東南，兩端都成為半島形。全島分為兩部，荷蘭領有西部，英國領有東部，(註三) 土質雖則都很肥沃，可是天氣大有不同。在荷蘭領的一部，雨量非常之多，幾無日不雨；內部平原間，常陰雲滿佈，鮮有晴時；一年只有七八九三個月內，雨量較少。所以濕氣很重，而且溫度很高，因此很不適于健康。各種植物，卻因受了溫度和濕氣的關係，都非常茂盛。至於英領的一部，倒是氣候溫和，物產豐富，是一個很好的所在。

這島的地勢，因中央有東西蜿蜒的山脈，所以很高。據說中部的墨爾姑斯峯，乃是世界最高的；(註四) 其他高峯也不少，山頂上都有積雪。長大的河流也很多，都可通舟楫。最大的是佛來 (Fly)



河約有八百公里，可通汽船。不過流貫在英領的境內。在荷領境內的，有北岸的夢白拉木（Manberamo）河，可通航運的，計長一百多公里。

馬羅基的西北，有一利辜（Digoel）鎮，本是一荒區，交通很不便，蚊蟲非常多，現在荷印政府，把牠做了赤黨的放逐地。一方建築了些草屋，給他們居住，一方強迫他們開墾。



身紋子女亞布巴

本島的土人，統稱為巴布亞 (Papua) 族，其中又區別為許多小種族，形貌大都頭長，鼻大，口闊，體健，手足也特別長。膚色赤而帶黑，髮鬃曲如羊毛。一切器具，都用石和竹木製成，所以生活還在石器時代。生性殘忍好殺，男女都裸體，只有生殖器一部，男則用螺殼，女則用樹皮等遮蔽。常喜用五色染料塗面，頭頂上插羽毛，鼻孔穿長骨針，兩耳各穿大孔，佩帶了無數的藤圈；項下掛着許多的珠圈。女子還有紋身的習慣。住處分地面，水上，樹上三種。住在樹上的，是擇長大的樹幹，在分枝處，架竹木成一小屋，由繩梯上下，大有太古巢居的氣象。一九二六年，探險隊深入內地，經了四月的功夫，發見一種矮



巴 布 亞 男 子

人。他們的平均高度，僅一公尺半。聽說這種民族，性情和平，態度靜穆，和巴布亞人全不相同。物質文明也比巴布亞人爲高，知道種煙草，馬鈴薯，香蕉等物。又知道養豬。可是宰豬的方法卻很特別，由二人倒持豬脚，另一人在離豬數公尺遠的地方，發箭直穿豬的心臟。這真可說奇聞了。父母死後，常砍斷左手指頭，以表哀思。烹調的方法，也和太古時代無異，先貯水于石穴中，食物用葉包好，架在穴上，然後把燒至極熱的石塊，投入水中，使發生水蒸氣。這樣投了幾十次的石塊，食物就熟了。

巴布亞的物產，有一部分和澳洲相似，動物有駝鳥，袋鼠，極樂鳥，（註五）鴨嘴獸（註六）等。其中



居巢的人亞布巴

尤以極樂鳥最爲有名，種類很多，羽毛都很美麗，歐洲婦女常把牠的羽毛做帽上的裝飾品，每隻鳥價值四五十盾。植物則有椰樹，煙草，咖啡等。礦產蘊藏很富，有金，銀，煤，黑鉛等；但開採未盛。近海處還產真珠貝。

(註一) 新基內亞的土人，像非洲西海岸的幾內亞人，所以當發見之初，就稱牠爲新幾內亞。而且土人的頭髮彎曲如羊毛，因此又稱牠爲巴布亞島。『巴布亞』就是馬來語縮髮的意思。

(註二) 世界第一大島是格陵蘭，第二就是新基內亞。

(註三) 東部的新基內亞本屬英德二國，歐洲大戰以後，德領也歸英國。

(註四) 新基內亞中部的墨爾斯峯，有人說牠有九千九百九十二公尺高，比喜馬拉亞山的額非爾士峯高一千一百多公尺；又有人說實較額非爾士峯爲低，不知孰是孰非。這由於山麓住有生番，探險家屢次欲實地測量，均不能達目的地。荷蘭探險家曾乘飛機測量，亦歸失敗。

(註五) 極樂鳥 (Paradisee) 一名風鳥，亦稱露鳥，產於澳洲和新基內亞，種類很多；又因雌雄和年齡的不同，形狀羽毛也各異。鳥大如雀，羽毛上有異彩。有一種所謂『極樂鳥之王』，尤其美麗。

(註六) 鴨嘴獸 (Duck-Bill) 是哺乳類動物中最下等的，構造和鳥類相似，嘴如鴨，無齒，四肢有蹼，既適於游泳，又能上陸。

步行。僅一排淺孔，所以也稱獨孔類。且卵生，——哺乳類中卵生的只有這一種。——形如水獺，毛暗赤或黑褐色，常棲於河邊，食泥中的介蟲。牠的巢在十多公尺的深洞裏，有二通口，一在水下，一出陸上。只有澳洲和新基內亞等處有出產。

## 六 盛產香料的摩鹿加羣島

我們遊歷了新基內亞 (New Guinea) 之後，即由該島西北的梭壟 (Sorong) 埠乘船西去，不久到了干那低 (Ternate) 島。這島面積很小，只有五十五公里，境內又都是火山；不過商業倒還發達，新基內亞的土產，都由此輸出。居民多葡萄牙和荷蘭的混血種。

干那低的南面，有的多列 (Tidore) 島，面積和干那低差不多，地土卻較為肥沃。

從的多列島再向南行，便到怕棧 (Paitan) 島。這島面積較大，南北兩部都是高山，中部狹小而低下，成一地峽。

以上的三島——干那低島，多列島，怕棧島——和鄰近各小島，名義上都各有一個『蘇丹』(註一) 實際上却受荷印政府的統治。在這三島的東面，是哈爾瑪黑拉 (Halmahera) 島，又稱羅羅 (Dulio) 島。這島的地形很奇特，是由四個半島聯合而成，面積雖不甚小，可是全境都是山

脈；山中滿生着森森的樹林。沿岸又都是石壁，所以沒有一個重要的市鎮。

我們近來所遊的地方，現在把牠總括的記在下面：

從日羅羅島以南，直到帝汶島的北面，新基內亞的西面，其中包括無數大小島嶼，統稱為摩鹿加羣島 (Moluccas)，是出產胡椒、肉荳蔻和丁香等著名的地方，所以又稱牠為香料羣島。葡萄牙人、荷蘭人、英國人最早來南洋的目的，無非是競爭這香料貿易，可知這羣島的重要了。除香料外，尚產白樹油、椰乾、極樂鳥、鸚鵡等。海中富有魚類、海參、真珠貝和雜色珊瑚等。

這一區的海洋裏，雖則布滿了小島嶼，可是水量極深，多幽雅的海灣和海峽。氣候和爪哇差不多，平均在華氏表八十度左右，雨量也很豐富。但是產米不多，土人把西穀、玉蜀黍和魚類，算做重要糧食。

摩鹿加羣島和新基內亞合為一州，稱為摩鹿加州，州會即安汶 (Amboin)。

散在這羣島的居民，軀幹性情大都和新基內亞的巴布亞人相似，所以屬巴布亞種。據人類學家的研究，知道南洋的土人，可大別為馬來種——或稱巫來由種——和巴布亞種，摩鹿加羣島的西面，就是他們的分界線，線東是巴布亞種，線西是馬來種。現在我把這兩種人列一個比較表在下面：



八七

巴布亞人  
可代表巴布亞種



馬來人  
可代表馬來種

馬來種

- 皮膚——淡棕色
- 身體——矮小
- 體格——柔弱
- 頭髮——直的
- 鼻梁——不高
- 感情——內藏的
- 態度——冷靜的
- 天性——知檢束害羞
- 身上——毛不多和亞洲人相似

巴布亞種

- 皮膚——深棕色
- 身體——稍高大
- 體格——強健
- 頭髮——捲曲的
- 鼻梁——很高
- 感情——顯露的
- 態度——熱烈的
- 天性——勇敢殘忍
- 身上——毛很多

總之，馬來種和亞洲人相似，巴布亞種很像非洲的黑人。在這兩大人種之中，又分為許許多多的小種族，各小種族中的言語，文化程度又各不同，就大體上說，馬來族的文化比較高些。摩鹿加羣島除巴布亞人外，還有華人亞拉伯人以及馬來人，但都是在沿海一帶，經營工商業。



(註一)干那低蘇丹統轄干那低島日羅羅的南北兩半島和蘇拉(Sora)羣島的多列蘇丹統轄的多列及四周小島，日羅羅的中部，哇伊克屋島(Waikiki)和新基內亞島的西北部。怕棧蘇丹統轄怕棧島和鄰近小島。

## 七 號稱極樂國的萬鴉佬 扼荷印交通咽喉的望加錫

我和叔父遊完了摩鹿加羣島(Moluccas)，就從干那低向西去萬鴉佬(Manao)。這是西里伯(Sulawesi)島北部的大埠。我們上岸之後，只見市上來來往往的都是男女華僑，都着了西裝，赤了足，——也有不赤足的，——舉動，言語，都帶歐化；着巫裝(註一)的土人卻不多見，我很覺奇異，就問叔父。叔父說：「這些着西裝的男女，就是這裏的土人，因為他們的膚色和華人相似，所以常有人把他們當作華僑。就是日本人也曾認他們為同種，想要聯絡他們；可是土人自己說是華種，不是日種。究竟怎樣，現在也無從查考了。不過華僑到南洋比日人早得多，與其說他們是日種，不如說是華種較為可信了。」

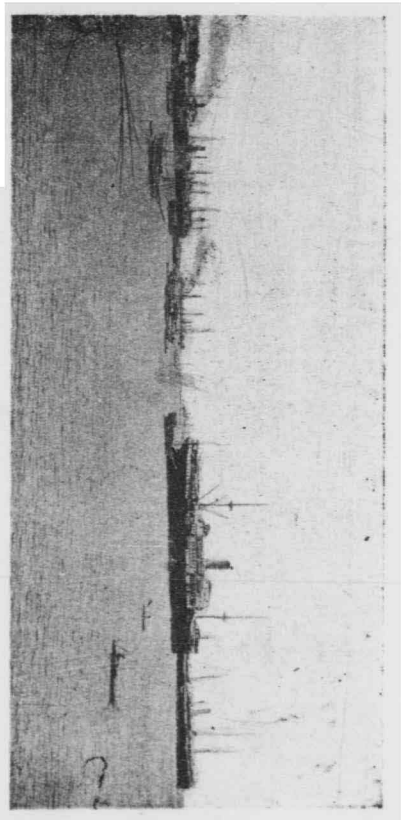
我們乘了汽車到山野去遊玩，路上的行人，不問老少，都和我們招呼。叔父說：「這裏的土人都信耶穌教，很講究禮節，對我們招呼，是表示歡迎的意思。就是他們的教育，也比別處普及，幾無不識

字者。其中受荷印殖民教育的約占十分之三，因此風俗習慣都受歐化。男女間一聞西樂聲，就相抱跳舞，幾與歐人無異。又因他們的膚色較白，態度大方，所以有「東方美人國的稱號」。

這裏的氣候，平均在攝氏表三十度左右，到了山地更是涼爽。我們到的時候，雖是在旱季，但間日可得雨，所以土地肥沃，物產豐富，其中以椰乾、咖啡、肉荳蔻爲最多；因此謀生很易，土人也很富裕，無怪有荷印「極樂國」的稱號了！

萬鴉佬是西里伯島的第二良港，（註二）交通極便，惜在雨季時，風濤洶湧，船隻往來稍覺困難。我們在萬鴉佬住了三天，即乘船沿西里伯島的西岸南下，到了浪牙勝（Donggala），叔父對我說：「這裏火山很多，所以常有地震。西里伯島和鄰近的小島，共劃爲二州：一是萬鴉佬州，州會就是萬鴉佬；一是西里伯州，州會就是南岸的望加錫（Mangkalasar 或 Makasar）。浪牙勝就是這兩州的交界點。」我本想上岸去遊玩一次，因叔父急于回望加錫，所以只得作罷了。

船將到望加錫，就可見着許多小島，叔父指着說：「這些小島，都成了望加錫天然的屏障，所以風浪平靜，船隻出入，很覺安穩。而且這港的位置，正當荷印羣島的中心，航路四達。入口的船隻，近日見增加，實是一個很有希望的良港；非但是各島土產的集散地，而且還是一個很好的軍港。埠中



街道非常清潔，風景也很幽美，所以有「第二新加坡」(Singapore) (註三) 的稱號。出口貨有咖啡，椰乾，玉蜀黍，藤，橡膠，丁香，豆蔻，獸皮，真珠貝等。華僑約有一萬多人。離埠不遠，還有一明朝華人的古墓，可供憑弔。』

我和叔父談了一會，不覺船已靠岸，就忽忽登陸，同去叔父的家裏。

(註一) 巫裝即荷印的土人裝束，下著紗籠，上著對襟衫。

(註二) 南端的望加錫，是第一良港。

(註三) 新加坡在馬來半島的南端，扼東西洋交通的咽喉。

## 八 港灣紛歧的西里伯島

我到叔父家裏的那天晚上，叔父拿出荷印的地圖來，一面指給我，一面說：『西里伯 (Celebes) 島的地形很奇特，是四個半島合成的，和日羅羅 (Juliolo) 島很相像，不過大小不同罷了。在北半島和東北半島間，是峨崙打路 (Torontalo) 灣。重要的港口，在北半島的南面，也稱峨崙打路；有華僑二百多人，商業也很發達。灣內有許多島嶼，就是多吉安 (Toujan) 羣島。東北半島和東南半島間，便是多羅 (Tolo) 灣，灣內也散布着許多島嶼，最大的就是拜輪 (Pelane) 島。東南半島尖端上的土人，都用竹筏浮于水面，作為居住的所在。東南半島和南半島間的就是婆泥 (Bone) 灣。這三個灣內的水量都很深，所以停船的港口很多；只有東北半島的沿岸，地勢極高，都是懸崖絕壁，所以人跡少至。各半島的內部，都是些山嶺，惟沿岸稍有狹小的平原，所以尚未開闢的地方很多。』

這島的天氣溫和，雨量充足，所以物產很富，最多的是椰乾，咖啡，海參，藤，白樹油，丁香，荳蔻，獸皮，眞珠貝等。沿岸漁業也很發達，產馬也多，礦產有金，鐵兩種。（註一）

這島的土人，可以分爲四種：（一）武吉人（Boeginezen），散居在西南半島的沿海岸，形狀和爪哇人很相似。他們善於航海，常操小舟經商於西里伯沿岸，和其他各小島，竟有遠至新加坡和泗水的。（二）阿耳富人（Alfoeren），開化很遲，以前本散居全島，後爲他族所壓迫，避居內地，

近來荷印政府用教育和耶教的力量去感化他們，那種婦女掠奪，和部落爭鬥，也漸減少；萬鴉佬的土人，就是深受歐化的阿耳富人。（三）都拉茶人（Tondjais），都散居於中部的深山密林中，性很野蠻，除了戰爭，買賣奴隸以外，還喜割取人頭，近來已被荷印政



望加錫婦女

府嚴厲禁止。(四)望加錫人(Makassar)居于望加錫半島，人極伶俐，善於經商，自尊心也很強，常有不願屈服於人下的傲慢態度。

這島的人口，既沒有爪哇那樣的密，物產又富，所以土人的經濟尚覺富裕。至于交通，大半靠着海上，只有萬鴉佬和望加錫一帶，有汽車大道；鐵道則尙未建設。島中河流因地勢關係，流域都很短，只有南半島上的華拉拿河(Walanae)，薩旦河(Sadang)，和東南半島的拉梭羅河(Lasolo)，水量較深，小船尙可往來，其他便無足可述了。

(註)金礦在北半島的萬鴉佬和巴利利(Palaen)一帶。鐵礦最多的地方，在東南半島的都吾(Towoti)灣沿岸。

## 九 盛產煤油的三馬林達 膏腴的巴里托河流域

我遊完了望加錫(Makassar)之後，本想請叔父和我同去婆羅洲(Borneo)，但是他因爲商業的關係，不能和我同行，就寫了兩封介紹信給婆羅洲的朋友，請他們招待指教。我取了介紹信之後，次日就從望加錫出發，前去婆羅洲東岸的三馬林達(Samarinda)。在輪船上過了一天一晚，就到了馬哈敢河(Mahakam)的河口。這河口分有許多的三角洲，水面都很深闊。再溯河而上，

行了一小時，便到三馬林達。市上都是些西洋式的建築物，一望便可知是一個繁盛的大埠。我上了岸，就拿叔父寫的介紹信，去訪他的朋友張先生。他是生長在這裏的華商，對於這島的情形很熟悉。翌日便同我乘了小汽船，溯馬哈敢河而上。沿岸都是些密林，野生的橡樹，散見於各處。自登嘉隆（Tenggarong）以上，河水漸漸混濁，且時現出一種奇異的光澤，張先生說：「婆羅洲的大宗出產，是煤油，三馬林達一帶，出產更富，這河水中含有煤油，所以有這奇異的光澤。這河有四百公里可以通小汽船，惟上流水勢湍急，不便行船。但兩岸的土質都很肥沃，土產除煤油外，如橡皮、石炭和藤，都很有名。」我們遊罷歸來的時候，張先生又對我說：「三馬林達是婆羅洲東岸的第一大埠，除此以外，還有北面的打拿根（Tanakan）島，也是產煤油著名的地方。」

我在三馬林達住了三天，就趁輪南下，到巴里八板（Balikpapan）。這裏有一個 B. P. M. 煤油公司，（註一）所以出口貨以煤油為最多。全埠的居民，都靠此營生。

汽船從這裏開向南行，便到羅島（Looet），這是一個產煤的地方。再折向西行，就到馬辰（Bandjermasin），這是婆羅洲的第一大埠，商業繁盛，全島土產都屯積在此。陸路的交通，雖不很便，水道却四通八達。因為馬辰的位置，正當巴里托河（Barito）的出口，這河是本島的第二長流，約有

七百多公里，(註二)其中有三分之二可以通航。惟河口被泥沙堆積，水量不深，而且常有泛濫的災害，因此稍有些不足之感。至海上的交通，除了和本島沿岸各埠可以聯絡外，更有航線直達泗水 (Soerabaya) 和新加坡 (Singapore)。

除巴里托河外，還有大達亞河 (Grote Dajak) 和小達亞河 (Kleine Dajak)，也是本島南岸的長流。這三條河的支流，又很多，所以流域很廣，構成了婆羅洲最大的平原。灌溉既便，土地又肥，因此人烟稠密，稻田很多。



隻船的來往上河托里巴



馬辰的東面，有一馬答布拉(Martapura)埠，土中含金屬礦很富，如黃金，白金都有；而金鋼鑽(註三)和煤尤爲出產大宗。

(註一) B. P. M. 是 *Batavische Petroleum Maatschappij* 的縮寫，是荷印最大的煤油公司，荷蘭女皇也是牠的大股東。

(註二) 全島第一長流是西岸的卡浦亞斯河(Karoos)。

(註三) 婆羅洲所產的金鋼鑽，質地不十分好，略帶黃色，不及英國所出產的潔白，光芒也稍差。

## 一〇 獵取人頭的達亞克人

我未到馬辰以前，就聽人家說，此地的巴里托河流域一帶，風景非常奇特，我已決意前去實地考察一番；所以一到馬辰，就乘小汽輪上溯。初時河身十分曲折，而且淺灘急流，隨處都有，航行頗覺不易。兩岸草莽叢生，開闢的地方竟是少見。最奇怪的是河面上的一些小屋，都用竹木支持，離水不過數寸；居在上面都是些小孩，有的駕着小艇，有的在水中游泳，和波浪相角逐，似乎這就是他們唯一的遊戲了。再上去又見沿河漂浮着許多木筏，筏上架着一排一排的小屋，每家各佔一屋，起居飲

食都在其中，居然成了一個水上的鄉村。再逆流而上，漸抵婆羅洲中部，爲達亞克 (Dayak) 人所住之地。原來中流以下的那些鄉村，都還是馬來 (Malay) 人居住的，房屋大都建築在木樁上，離地並不很高，而且各家獨立，並不相聯；至於達亞克 人就不然了，房屋雖也建築在木樁上，但離地很高，



達亞克人

而且是許多家族合成一屋的，所以房屋聯接得很長，據說竟有八百人合居一屋的。這想是爲了防禦敵人的緣故罷？房屋的前面，立一根長大的木桿，木桿上雕刻了許多人物鳥獸的形狀，據同船的人說：『這就是一部落中的大事記。』又說：『達亞克人十分勇敢，絕對不知道恐怖，大敵當前，都能奮不顧身。出外時男子帶鋒利的鋼刀，性情很殘忍，往往獵取別部落的首級，把牠保存起來，作裝飾品，以爲被殺者的靈魂，可以保護自己的部落；並且把牠當作結婚時的禮物。所以人家常稱他們是「人頭獵取者」。』不過他們的風俗雖是那麼野蠻，性情卻很忠實，從無盜竊欺詐等行爲。遊客偶有物件遺失在他們家裏，儘可問他們取還，絕不會吞沒的。他們的男子，除了戰爭以外，大都安坐家中，一切工作，都由婦女們擔任，所以一個男子，若有了兩個妻子，就可坐享其成了。他們主要的食物，就是西穀米，椰子，香蕉等。』那同船的客人談得津津有味，我也聽得孜孜不倦，他見我很愛聽，更送我一張達亞克女子照片。那女子的頭上戴了高帽，帽上插着烏羽，真覺奇異之極。他並指着照片說：『她的手臂和腿，都和我們不同。我們肌肉發達的地方，她反瘦小；我們瘦小的地方，她反發達。這由於她們用粗銅絲把應當發達的部份纏緊，以致成了這種畸形，真可說是拂揆天真哩！男女大都不著上衣，就在盛裝時，女子也只圍一長不及膝的五彩花裙；裙的下緣用金鉛做裝飾，自胸到腹，則用

粗銅絲纏緊，正和腿臂上一樣。他們的手工業，有金銀細工，做得還精巧，大約是婆羅洲出產金礦的緣故。達亞克人的支派

很多，風俗也稍有不同，最易區別的，就是海居達亞克族和陸居達亞克族。陸居的都在內地，海居的都在沿河近海一帶。惟陸居的不及海居的多，性情也沒有海居的那樣剛毅。

一一 華人創立的坤甸埠 重要的三打根 號稱新福州的砂勞越

我在馬辰遊歷了七天，才動身去西海岸的坤甸（Pontianak）。這是西海岸的第一大埠，位置當卡浦亞斯河（Kapuas）的入海口，水量深闊，海輪可以進出，所以交通很便利，市場也很熱鬧。又因這裏的河流交錯，密如蛛網，所以到處都是橋梁。我上岸後，就去訪我叔父介紹給我的李先生，



達亞克婦女盛裝



下篇 荷印其他各島

他知道了我的來意，就很誠懇的指導我。他先帶我去市場上看看，知道那裏的市場，有新舊的分別；新市場在卡浦亞斯河的東岸，是許多工廠貨倉的所在地，此地商店都只有小規模的數十家；舊市場在河的西岸，商業很繁盛，房屋也極整潔。後來到了一座中國式的廟裏，李先生很鄭重的對我說：「這廟是紀念開闢這坤甸埠的羅方伯的。羅氏是廣東梅縣人，在一千七百多年（註一）的時候，到婆羅洲先交好了這裏的酋長，後就佔據了這地方；經他逐漸開闢，居然有了國家的雛形。傳了七代，經過百七十年的期間，直到一八八四年，——清光緒十年——才被荷印政府所吞併。」

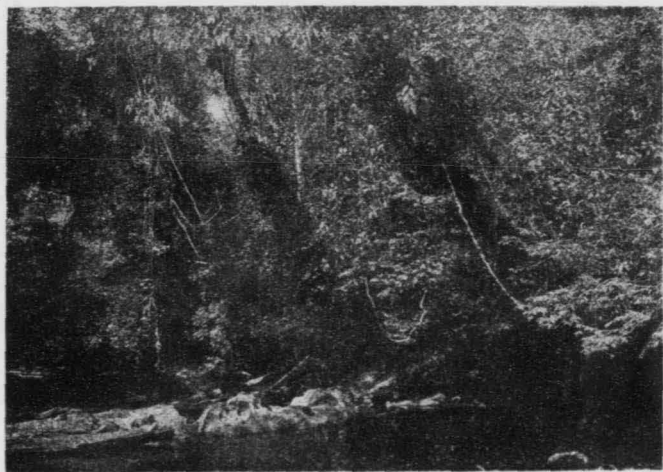
第二天，李先生又同我到卡浦亞斯河邊去考察這河的形勢和水利。這河的河面，足有一公里闊，來往的小汽船很多。李先生對我說：「這河當水漲的時候，有九百公里可以通小汽船；不但是婆羅洲的第一長流，就是在荷印各島，也是首屈一指的了。沿岸的地勢，雖則平坦，但因婆羅洲的雨水特別多，所以水流仍是很急，常常泛濫到岸上，所以這裏的房屋，都架在木樁上，以防水患。不過到了乾季，水量卻很淺，有些所在，竟成了沼澤。兩岸的土質，十分肥沃，你看遍地都是茂林綠草，不但稻田極多，就是人烟也異常稠密。再說到這河的中流，有一新黨（Sintang）縣，水道四達，是內地的重鎮，叢書都由那裏運來。」

那天晚上，我和李先生一直談到十二點，所談的都是關於婆羅洲地理上的問題，我承他詳細的指教，得益不少，現在把我提出的問題，和他們的答語，擇要記在下面：

『婆羅洲西岸，除了坤甸之外，還有什麼較為重要的地方？』

『（一）喃吧哇（Mampawa）埠，在坤甸的北面。那裏地曠人稀，華僑以廣東梅縣人爲最多；十分之七業農，十分之三業商。（二）山口羊（Singkawang）埠，也是一個海口，鴉片，賭博非常之盛，都由荷印政府公賣，或招人投標。這種情形，各埠都如此，不過山口羊特盛罷了。』

『照地理書上所載，婆羅洲的北部，屬於英



婆羅洲沿河的林密

國，那裏有什麼重要埠頭嗎？」

『有三個：第一是三打根（Sandakan），位置在婆羅洲的東北，港口很深，非但商業發達，而且是極好的軍港（註二），有海底電線可通至新加坡（Singapore），出口貨有煙葉、橡皮、咖啡、胡椒等。第二是古晉（Kuching），即砂勞越（Sarawak），在本島的西北角，又有「新福州」的徽號。因這地完全是由我福州人所開闢的（註三）。所產的西穀米，稱為世界第一。第三是文來（Brunei），在三打根和砂勞越中間，埠係新闢，不及三打根和古晉那麼繁華。出產最多的是橡膠，漁業也很發達。

（註一）有的說是公歷一千七百十四年，有的說是清乾隆年間；但是一千七百十四年，是清康熙五十三年，可知年代已不甚可靠了。

（註二）三打根正當新加坡、香港和澳洲的中心點，一旦太平洋上有戰事發生，三打根必佔極重要的地位。

（註三）二十餘年前，英政府因砂勞越的地方太荒僻，招募華人開墾，先招福州（即現在的閩候）人，黃乃裳為開港的先鋒；黃君招募福州人千餘，從事開墾，因有「新福州」的徽號。

## 一二 人烟稀少的婆羅洲 以產錫著名的勿里洞島邦加島

『婆羅洲 (Borneo) 的地勢怎樣？』 『婆羅洲 是世界第三大島 (註一)，開闢較遲，山脈都由島的中央分佈四方，蜿蜒雖廣，可是沒有高山。河流都發源於中央山脈，流向四面，中流以下，水勢都很急，所以多數可通航運。沿海岸地勢極其低平，除了有山脈所到的地方外，超出海面數尺的，也實不多見。四周海水，除東岸較深外，其餘水量既淺，且有暗礁；雖則可以停泊船隻的地方不好算少，但其中卻沒有一個良港。只有英屬的三打根 (Sandakan)，和荷屬的巴里八板 (Balikpapan)，算是最好的了。』

『本島的交通事業怎樣？』 『本島的交通，完全靠着幾條大河，荷屬境內，非但沒有鐵道，就是大道，也極稀少。而且路線很短，不能達到內地，所以內地都還是人跡罕到的荒區。至於英屬，比荷屬略要好些，砂勞越 (Sornwak) 附近，已有二百公里的鐵道。』

『近島的氣候怎樣呢？』 『婆羅洲 的位置，雖則正當赤道，但沿岸因有海洋風的調節，並不太熱，平均約在華氏八十度左右；可是在中部，就熱得難受了。全島的雨量非常充足，就在旱季，也常常下雨。』

『本島的物產豐富嗎？』 『本島的物產很富，礦產有金、金鋼鑽、石油、和煤等；但是開採的還



極少。植物有米，西穀米，菸草，咖啡，橡皮，椰子等。還有一種鐵木，質料很好。動物最多的是猩猩和猿，性情都還馴服。其他的猛獸却不多。」

『本島的行政區劃怎樣？』 『本

島由英荷兩國分領，荷蘭所領有的約佔全島面積的十分之

七，分爲二州：一叫西部州（Wester aRleeling），州會就是坤甸（Pontianak），一叫東南部州



婆羅洲森林中的猩猩

(Fuider-en Ooster afdeeling) 州會就是馬辰 (Banjermasin)。東南部州的面積很大，約當西部州的二培有餘，歸荷印政府直轄。至於西部州，名義上幾全爲土王自治，不過受荷印政府的節制；而實際上土王就是荷印政府的代理人。」

我在坤甸逗留了五天，就乘輪去勿里洞 (Biliton) 島。這島的面積，只有四千八百三十四方公里，在行政上劃爲一州，不過縣知事 (Assistent Resident) 爲長官。境內半爲深山茂林，半爲平原沃野。土人多織蓆，製造錫器。首埠叫丹絨班瀾 (Tandjoengpandan)，在本島西岸。再從這裏乘輪向西北行，便到邦加 (Bangka) 島。沿岸泥沙淤積，沒有可供停泊的良港。北岸的克拉巴 (Klabat) 灣，形勢雖則很好，但是水淺多礁，輪船進出仍極不便。幸四週小港極多，漁業很發達。

這島的地勢，北部多山，南部較低，但亦少大平原。而且濕氣很重。惟南部漁業最發達，北部則爲胡椒產地，椒園 (註二) 觸目皆是。東岸的檳港 (Pangkalpinang)，就是邦加州的州會。其他如勿里洋 (Binjoe)、烈港 (Songailiat)、文島 (Muntok)、沙橫 (Tohoali)、高木 (Koba)，都是沿岸的要埠。全島雖沒有鐵道，但是大道互相連絡，所以交通尙便。

勿里洞和邦加兩島，都以產錫著名，邦加產額尤爲豐富。據一九二八年的調查，邦加一島已值

七千二百萬盾（註三），鑛場都爲荷印政府所有（註四），鑛工全係華人。在每一鑛場中，設有華人工頭數名。這種華工都由漢奸到閩，廣新加坡（Singapore）等處秘密引誘而來，訂有契約，賣身數年，因此稱他們爲「豬仔」。工資極廉，飲食惡劣，且鑛場左近設有賭博場，以及下等妓館，鑛工因此常爲嫖賭所害。如所入不足，可向工頭借貸，積欠既多，無法償還，不得不繼續賣身。年復一年，以至終身不能自由者比比皆是。工頭雖係華人，但常虐待華工，甚至有被虐待而死的。唉！此種生活，真是人間地獄呀！華人除作鑛工外，經營胡椒園的，數亦不少。

（註一）見第五課註二。

（註二）胡椒性喜乾燥，不宜於潮濕的地方。

（註三）邦加一島，每年能出錫三十萬擔，一九二八年，每擔價爲二百四十盾，共計得七千二百萬盾。

（註四）邦加全島的錫鑛，向爲荷印政府所有。至於勿里洞的錫鑛，本歸勿里洞錫鑛公司所經營，但至一九二七年期滿，一說仍由公司繼續探採，一說已被荷印政府收回，不知究竟怎樣。

### 一三 星散大洋內的寥內州 南北歧異的東海岸州

下篇 荷印其他各島

從邦加 (Banka) 島向北行，便是龍牙 (Lingga) 羣島。這是合許多的島嶼而成的，其中最大的就是龍牙島和新及 (Singkep) 島。再向北行，便可見到不計其數的大小島嶼，那就是寥內 (Riouw) 羣島。最重要的叫做寥島 (Riouw)。(註一)這兩個羣島——龍牙羣島，寥內羣島——都產椰子，檳榔 (註二)和錫。新及島的錫，早已開採，惟因該島氣候不良，瘴癘太甚，而且風浪危險，交通不便，所以尚未見十分發達。

寥內羣島，龍牙羣島和蘇門答拉 (Sumatra) 島東岸的關丹 (Keanian) 河流域，合成一寥內州，州會就是寥島西岸的丹戎比嘯 (Tandjoengpinang)，和新加坡 (Singapore) 僅隔一衣帶水，交通繁盛，地位亦很重要。土人有四分之三水居，以捕魚爲生。關丹河可通航運



寥島碼頭側面

但下游地勢很低，且多沼澤，所以人口稀少。土產有檳榔，椰樹，藤，橡樹等。

由丹戎比囉向西北，便到蘇門答拉東岸州 (Ost-kust van Sumatra) 的望嘉麗 (Bengkalis) 島。位置正當西亞克 (Sial) 河的入海口。全島地勢平坦，沿岸尤低，每遇海水高漲時，非但水漲及岸，竟有深至數尺的；所以濕氣很重，不合於衛生。而且除沿海岸外，島中大都尚未開闢；不過海上交通卻很便利，農產有西穀米，檳榔，椰子，橡皮四種。礦產有煤油。此外當以漁業爲最發達。再從這裏乘小輪沿西亞克河上溯，兩岸地勢很低，沼澤又多，所以人口稀少，幾全爲荒地。且不但西亞克河流域如此，就是南面的甘巴 (Kampar) 河流域，和北面的羅敢 (Rokan) 河流域，也都如是。惟漁業都十分發達，所以這一帶的華僑，全恃捕魚爲生，規模也有很大的。曬成的魚乾，運銷新加坡和爪哇等處。

從望嘉麗向西北行，除峇眼亞比亞比 (Bagan api-api)，較爲繁盛外，沿岸都很荒僻，沒有大埠，所以我直到丹戎把來 (Tundjoengbalar) 才上岸。這地正當亞沙漢 (Asahan) 河的入海口，因此華僑通稱牠爲亞沙漢。這埠雖不很大，交通倒還便利，除海上交通外，又是蘇島東岸綠鐵道的起點。我登岸後，由此乘車向西北去，這一帶地方，和南部大不相同；地勢漸高，沼澤亦少，所以人口衆多，物產豐富。鐵道兩旁都是橡林，可知是出產樹膠的所在。一個同車的人告訴我採取樹膠的法子，他

說：『採取樹膠，先把橡樹的皮割成一丫形的裂痕，待牠的漿水流出，用杯盛了，再加酸性的藥水，就凝結成樹膠了。』到了直民丁宜（Tabinogingoi），從這裏有一鐵道

支線，可通先達（Pematang

Siantar）。聽說這埠開闢未

久，另有一種新氣象。到了那

裏，果見房屋整齊，街道清潔，而且天氣溫和，風景幽美，噴泉瀑布散見於各地，到此幾有樂而忘返之意，真可說是一個美的都市了。至於物產，有縱橫幾十公里的茶園咖啡園兩處，四周山上，又都闢為水田，其富當可想見了。再從直民丁宜向西北行，所見的又都是菸園，據一位華僑說：這一帶地方，是產菸葉的名地；所產的菸葉，質料極佳，葉片薄，而色不濃，都運去歐洲，做雪茄烟的外層。這種菸園，大



割樹膠

都是歐洲人所有，  
工人大半是華僑  
(註三)，其次是爪  
哇人，都訂有契約，  
工資既少，又動輒  
罰錢，雖疾病纏身，  
亦不許休息。甚至  
有因殘酷的體罰  
而致死的。我聽到  
這裏，不由得毛髮  
悚然，使人起了無  
窮的感想。

(註一) 峇島又稱兵丹 Binnau。

下篇 荷印其他各島



亞沙漢河上的大瀑布

(註二) 檳榔是常綠的喬木，產於熱帶，幹直而高，葉爲羽狀複葉，叢生幹頂。果帶長圓形，用牠製成「甘蜜」、「味濟微甘」，土人常將牠細嚼，以爲有健胃強齒和利尿的效力。

(註三) 據一九二〇年的調查，在東海岸一帶之華工，有二萬九千至三萬人。

#### 一四 氣象蓬勃的棉蘭 民風強悍的亞齊

我在車中和他們談話，不知不覺已到了棉蘭 (Medan)。這裏是東岸州 (Oostkust van Sumatra) 的州會，氣候溫和，人煙稠密，商旅輻輳，大有蓬蓬勃勃的氣象。可是當一八六九年以前，還是一個荒村，後來因爲烟草種植的關係，市況逐漸繁盛，於是州會也就從望加麗遷到這裏來了；到現在還不過十多年哩！

我下火車，就看到這裏有人力車，這是在荷屬境內其他各埠所沒有見過的，所以很覺奇異。再看這種人力車夫，大都是我閩省的僑胞，這真不能不使我爽氣啊！

海口稱不老灣 (Belawan)，離棉蘭有一小時的火車。這灣的規模尙大，可以停泊四千噸的大船。有海底電線一通本島北部的威島 (Wö)，一通馬來半島的檳榔嶼 (Pinang)。

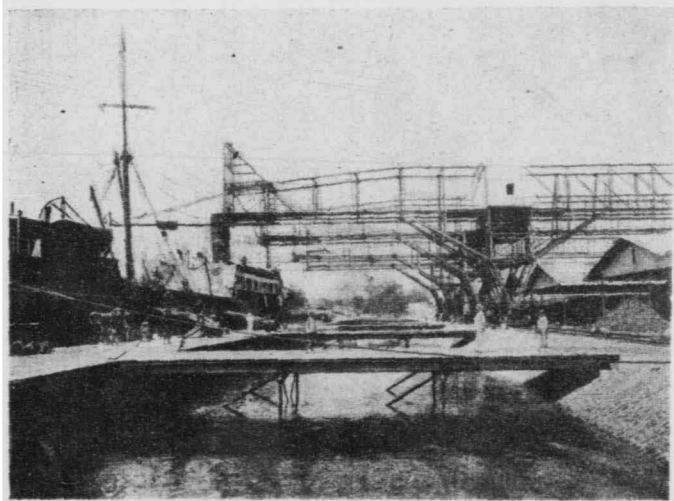


我在棉蘭耽擱了二天，就乘火車西北去。到了民禮（Bindia），這裏雖是一個小鎮，但所產的雪茄煙葉卻很有名。我在這裏再乘火車到火水山（Pangkalambandan）（註一）。這裏有一所煤油製造廠，臨近各地所產的煤油，都運到這裏濾淨後，再運銷各地。

再從火水山乘狹軌的輕便火車（註二）向西北行，便是亞齊（Ajeh）州的境界了。第一個埠頭叫做冷沙（Langsa），這裏的土產很富，橡樹園，咖啡園，椰園很多，這由於灌溉便利的緣故。海口也叫冷沙。第二個埠頭就是司馬委（Iho Numawe），這也是一個海口，出口貨有胡椒，椰乾，檳榔等。以後再經過了幾個小埠，便到了本島極北的古打拉夜（Kota Radja）。因為牠屬於大亞齊區，所以華僑通稱牠為大亞齊，是亞齊歷代的王城，又是現在亞齊州的州會，地位很重要。我沿亞齊河而上，兩岸都是深山茂林，荷印政府在那裏築有砲台防守。烏列列（Oeloe Lhene）是古打拉夜的海口，也是東岸線鐵道的終點。口外有許多小島，最大而最重要的便是威島（Wo）。島上有一個良港，叫沙橫（Sabang）；因為牠的地位正扼歐亞交通的衝要，所以往來東西洋的船舶，都要由此經過，商品既便於集散，又為荷印的咽喉，若經營得當，實不難和新加坡（Singapore）並駕齊驅。現在已有煤棧，無線電報局等設備。

亞齊土人的強悍，是人所共知的；反抗荷印政府的事實，在歷史上已是數見不鮮了；荷印政府曾派了幾次的遠征軍，經過了三十年的長期戰爭，直到一九〇四年，才得平定。現在還只有極北的大亞齊（Groot A'tjeh）一區，歸荷印政府直轄；其餘各地，都還歸土酋自治，荷印政府不過處於保護的地位罷了；而且反抗的事仍不能免；由此可知亞齊人的不易治了。我這次親自和亞齊人接觸，覺得他們都具一種傲慢的態度，可知他們的排外性是很強的。據說有規律的勞動，他們也不喜歡做，所以農園中試雇亞齊人的，結果無不失敗。

亞齊的西海岸，既沒有鐵道，又沒有大道，



沙 橫 港 口



亞齊人

交通上比起東海岸來，就相差很遠了。我乘輪沿西岸南下，只見沿海一帶，稍有田畝；其他都是荒原，還未開闢哩！在本州東岸所見的椰林、胡椒園，在西岸便不多見。至於交通，只有米拉坡（Manlaboh）算是一個較為重要的港口。

（註一）那裏的摩魯煤油爲火水油，因此稱出產煤油的地方爲「火水山」。

（註二）火水山以南的火車，兩軌的距離一公尺；火水山以北的，只有七十五公分，所以不能連接。

### 一五 山脈盤互的打巴奴利州 幽美的都拍湖

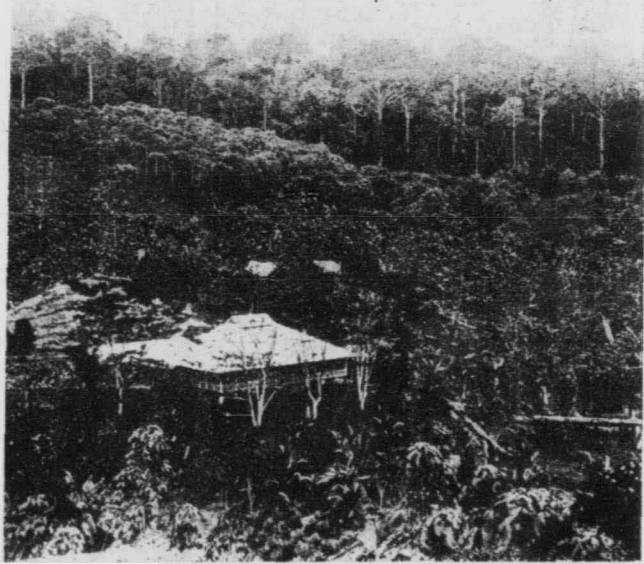
亞齊州（Acheh）的東南，就是打巴奴利州（Tapanoeli）。一天早上黎明的時候，船已到了打巴奴利州的州會實武牙（Sidoiwa）了，我就收拾行李上岸。這地正靠打巴奴利灣，是一個良港。出口貨以咖啡爲最多。這州的州會，本在偏南的實郎泮（Padang Sidimpean），因遭一八二九年的地震，受了極大損失，方才遷到實武牙來。

這州的地勢，幾完全爲山脈所盤據；而且大部分還沒有開闢，所以荒涼滿目。沿岸沼澤地方，又不適於衛生，因此人跡鮮到。但在本州中部的實郎泮和直落洞（Tureotung），地勢既高，土質又肥，

人烟也稠密；近年來經歐人的竭力開拓，農業日見興盛；其中尤以咖啡和橡樹最爲發達，大有一日千里之勢。

我在實武牙旅館裏碰到一位旅客，彼此閒談起來，知道他是我的同姓，覺得很親密了。我因爲很慕本州東北的都拍湖（Toba）的盛名，就邀他同行，他也很贊同，我們兩人就雇了汽車前去。道路漸行漸高，可是都很整齊。有許多山谷，都已闢作田畝。盤了幾個山嶺，就到都拍湖畔（註一），只見湖水澄清，四面羣山環

下篇 荷印其他各島



橡 樹 園

繞，峭壁直立。湖的面積很廣，長約八十公里。湖水由東南的亞沙漢（Asahan）河洩出。湖的中央有一穀茂西（Samosir）島，點綴其間，更爲湖光生色不少。此地氣候溫和，雨量充足，是一個很合於衛生的所在。東西洋的花卉，一經移植於此，無不特別茂盛；其中最可愛的，就是菊花；因爲花既肥大，色又艷麗，真是他處所不易得的。

我們兩人在湖邊遊覽了一會，就乘汽車沿湖東北去，到了勿力士打宜（Borastur）。這裏雖是一個小鎮，却有好多中西旅館，和歐人的別墅，可知遊客之多了。

第二天，我們去遊北面的詩巴頁（Sibajak）

（註二）火山。這山離勿力士打宜有八公里，海拔



二千多公尺。  
山上有幾十  
個噴火口，大  
的直徑有幾  
公尺，小的有  
幾公寸。一到  
那裏，只聽得  
隆隆之聲，和  
雷鳴一般。在  
遠處望去，噴  
出的濃煙，有  
如白雲。山上  
遍堆硫黃，故  
氣味很重。四  
週的草木，因  
被牠所燻蒸，  
已都變作淺  
綠色，已失了  
常態。

下篇 荷印其他各島



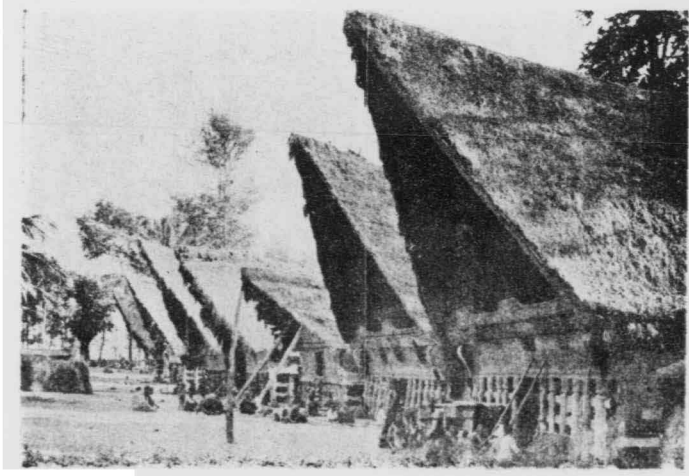
岩達婦女

這湖左近的居民是峇達 (Batak) 族，他們

風俗很奇特，把牠記在下面：

峇達女子大都會用極簡單的紡織機紡紗織布，再用藍靛把織成的布染成深藍色。他們日常衣料，便係此種自織自染的布。至於服裝，普通都不著上衣，只圍一條紗籠。婦女們的頭上，都用青布纏成一三角形的頭包。戴上最奇特的一副耳環，用銀或銅製的，足有幾斤重。因為耳朶的肉，掛不起這樣重的東西，便把耳環的一頭，連在頭包上。他們日常的工作，如種稻，編蓆，織布，染色等等，大都是婦女們的事情，男子反坐享其成，不做工的。

據我那位本家說：「峇達人極不愛清潔，衣



峇達人的居所



服一經穿上身體，不知洗滌，直到破爛爲止。牛羊的肉，往往不洗就燒來吃的。他們的骯髒，真是非言可喻！

他們的居屋，大都離地二公尺以上；上面住人，下面養豬羊。屋的大小也不一，大的可以住幾十人，小的只可住一人。我們曾到過一座大房屋裏去參觀，一進門便覺臭氣觸鼻，黑暗如漆，蚊蟲嗡嗡然如奏音樂；不覺毛髮爲之悚然。原來他們的房屋，只有一扇門，沒有窗，空氣既不能流通，光線更談不到；而且內中又沒板壁隔開，寢室廚房混而爲一。寢處沒有什麼床舖，一到晚上，男女老少幾十人，就橫七豎八的躺下來睡；什麼男女的界限，在他們完全打破了。不特如此，卽在山谷中洗澡，也都是男女老少赤條條的混在一起。

（註一）都拍胡華僑又稱爲「淡水湖」。

（註二）詩巴頁（Sibajik）意思就是「山之王」。

## 一六 富庶的西海岸州中部

我們在勿力士打宜（Dutse）住了三天，就一同乘汽車直向東南行，盤山越巔，差不多走

下篇 荷印其他各島

了一天，才到西海岸州（Sumatra's Westkust）的羅務實加平（Loeboeksikapings），就是本州第一個大埠。地勢也很高，出產咖啡最多。第二個大埠，就是武吉丁宜（Fort de Koek），我僑常稱牠爲花的國，地勢更高，約達九百公尺。這 Port de Koek 的名稱，就是因地勢而來，意思就是『山上』。我們久慕這裏的氣候風景，就在這裏住下。這裏天氣，早晚涼爽，不過華氏表六十度左右；中



武吉丁宜風景

午也不過七十度，所以身體很覺得舒服。而且四面山脈環繞，有瀑布，有石洞，真是山明水秀，一個好地方呀！埠中還有兩所公園，供人遊玩；所以遠近各埠的遊客，絡繹不絕。市街也很整齊清潔，建築物都華美堂皇。西面有一個馬臨草湖（Manindjan），四周都有一百多公尺的高山，汽車可直至湖上，風景幽雅。

武吉丁宜的土人，很少不受教育的，荷政府設有中等學校，農業專門學校及師範學校等；所轄各村的小學校，計有三百多所，所以土人的程度既高，性情亦靈敏活潑。但他們不許和村外的人結婚，如有違犯的，就要受全村人的唾罵輕視。

武吉丁宜的交通很便，汽車大道，四通八達；更有火車，東可通到碑仔光務（Pajokoembahn）。這裏的地勢較低，只海拔五百公尺，所以天氣不及武吉丁宜涼爽。可是這兩地的土質，都很肥沃，物產非常豐富；所以土人的生活富裕，衣飾華麗。

我們在這兩地遊玩了幾天，就乘火車南下。車行叢山之中，東面是麻拉彼（Maripi）火山，西面是幸克浪（Singcalang）火山；而麻拉彼火山噴發尙烈，遠遠看去，還能望見滾滾的濃煙。我的本家說：『火山左近各地，因有火山灰堆積，所以土質很肥，以米和煙葉爲出產的大宗。』我們在車中

談談，不覺已到了巴東班讓（Padang Pandjang）。他又說：『這裏的北面，便是我們已去遊過的馬臨草湖（Manindjan），現在就要到南面的幸加拉湖（Singkarak）了；因此這地雨水極多，一年之間，幾無晴日。』火車再南行，果已幸加拉湖而行。我在車中看看湖水，風景也算不差；但我們因時間的關係沒有下車暢遊，待到了蘇祿（Solo）才下車午膳。在菜館裏聽得當地華僑說，這裏的北面，有很著名的金礦，我們也未能去參觀，就忽忽再乘火車去西面的沙哇崙多（Sawahlento）。途中經過了一個八百多公尺的隧道，就到了我們的目的地。市鎮建築在山凹裏，所以氣候稍覺鬱熱。這裏是荷印最著名的煤礦區（註一）；全荷印所用的煤，都賴這裏供給。四面山脈中，都產煤炭。山中的隧道，縱橫交錯。隧道裏設有電燈，電車。礦場裏的工人有一萬左右；其中十分之七八，是罰做苦工的犯人；其餘是爪哇的「豬仔」（註二）。

（註一）每天可出煤一千五百噸到二千噸。

（註二）爪哇每月都有訂契約的勞工運往蘇門答拉各農園工作，行動極不自由，普通就稱他為「豬仔」。

一七 繁盛的巴東 女性中心的米南加婆族 盛產橡皮的占碑

我們從沙哇倫多 (Sawahlunto) 乘汽車向西行，便到西岸州 (Sumatra's Westkust) 的州會巴東 (Padang)。我那位本家，就是巴東的華商，所以對於這一帶地方的情形十分熟悉。我們下車後，他就邀我住在他的家裏，當然我是極願意的了。在他家裏休息了一天，他便同我去市鎮，海口以及鄰近各名勝處遊玩。現在我把所見所聞的記在下面：

巴東開關很早，在一六一四年，荷蘭人就在此設立東印度公司（註一），和歐洲人接觸，已有三百餘年了。埠中樹木茂密，綠蔭滿地，氣候清涼，商業繁盛，並有公園一所，可供遊覽；在全西海岸權可算是第一大商埠了。華僑在此經營工商業的，數亦不少。海口在市區的南面，有鐵道可通，稱做意馬海口 (Immahaven)。港內水深，築有防浪堤，風浪平靜，大汽船可直靠碼頭，所以往來船隻，很覺利便。出口貨有煤，咖啡，椰乾，菸葉，甘密，水門汀等；而煤和咖啡尤多。

這裏的土人是米南加婆族 (Minangkabau)，皮膚淺褐色，操純粹的馬來語，信奉回教。他們房屋都築在木樁上，離地有一公尺多高。全室雖用木板建築而成，但上加極精細的雕刻，和美麗的裝飾品。當宴會時，婦女們都穿了極華麗的服裝，頗有繁華市中的氣象。此種女子，性情傲慢而守舊，不易馴服，女權極重；一家之中，主婦操全權，財產也都為她所有，男子反過着寄生生活，這真是少見。



米南加婆族女子裝束

的啊！

我在此一連玩了幾天，正好我的本家要去新加坡 (Singapore)，因此我就請他和我繞道本島南部，藉便路中得隨時指導，他亦樂意。我們決定就一同乘汽車沿西海岸南下，車行不久，便到了碑蘭 (Pahang)，他說這裏有金銀礦，現已開採，但是我們並未下車去參觀。汽車經過了這裏，一直

沿海岸而行，我們在車中，時而西望海景，時而東望山嵐，快樂異常。後來我們向東面遠望，見一座高山，他指着對我說：『這是葛林芝（Kerinci）山，高出海面三千八百公尺，比爪哇最高的四美路（Semerou）火山更高一百公尺。山南的平原，稱為葛林芝平原，人煙稠密，田畝極多，富產咖啡和樹膠；但北山人煙就稀少了。』

汽車由葛林芝平原轉向東行，到了占碑（Djambi）州，車行萬山中，道路頗險。遠望四野，盡是荒區。經過了幾個小市鎮，地勢漸平，不久就到沙羅蘭昆（Sarolangen）。這地靠貪巴惜河（Tembesi）的北岸，人口只有六百多，當然不能算做大鎮。可是從這裏起，我們却可以換乘小輪船，由貪巴惜河下駛，河流曲折，兩岸都是土人村落，四周植些橡樹，頗為雅緻。待到淡勿絲（Moeartembesi），河面



東裝子男族婆加南米

更廣，我的本家說，這是和西北來的哈利河（Harau）相合的緣故。我在地理書上曾讀過哈利河，知牠是很有名的；不過書上只說牠有八百多公里長，却難知道牠的究竟；現在親歷其境，尤覺非讀死書可比了。再向東去，便是占碑州的州會——也稱占碑——沿河有許多浮在水面的小屋，我很覺奇異。我的本家說：『因為這裏盛產橡膠，製造橡膠，要用多量的水，他們住在水上，取水就利便了。要占碑一州出產的橡膠，在荷印要算首位。這裏一切工商業，以及土人的生活，都與橡膠有直接的關係；若橡膠價漲，土人生活便覺富裕，工商業也隨之發達；現在橡膠價低，所以各業日形衰落。這州除橡膠之外，還出產煤油。』

占碑離海口尚有一百公里，我本想沿哈利河下駛，直到海口。但他告訴我說：『從這裏到海口，地勢卑下，既無大市鎮，又甚骯髒，去亦無甚可得，因此我就打消去意。』

（註一）見上篇十三課註二。

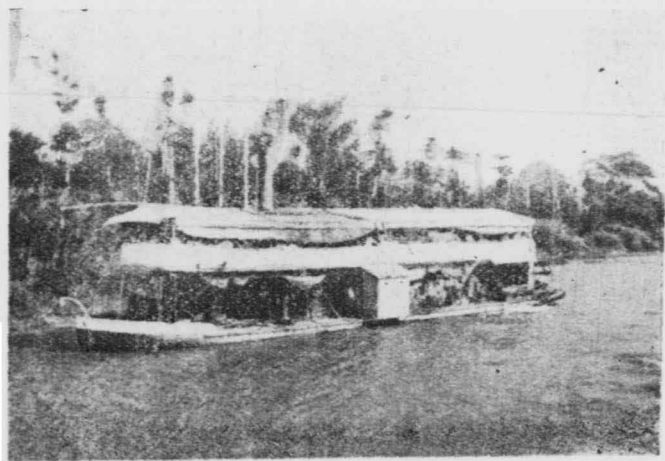
一八 便於灌溉航運的慕雪河 物產豐富的撈斛 產金銀礦的笠望

我們從占碑（Djambi）乘汽車向南行，不久就到巨港（Palembang）州。沿途人煙稀少，都是



些野樹茂草，幾全屬荒區；直到慕雪河（Moose）邊的塞加由（Selkijoo），才較為熱鬧。這慕雪河流域很長，支流很多，佈滿了全州；既便灌溉，又通航運，真是一條有利的大水，我們就從這裏改乘汽船東行。河水由本州的西部高原流來，到了這裏，已容納了許多的支流；而且從這裏到河口，都是平原，所以大有一瀉千里之勢。汽船順流而下，迅速非凡。兩岸都是些鐵木（註一），以及藤和雜草，村落少見，荒僻的情形可以想見了。待至下流，和西南來的阿堪河（Okan）會合後，水面更廣，竟達三百公尺。再向東北流，又分成許多支流入海。可惜海口有巨大的礁石，大汽船不能近岸。又因下流地勢很低，空氣潮濕，不合於衛生，所以也

下篇 荷印其他各島



一二九

慕雪河上的小船

沒有大埠。本州的州會，也稱巨港，正跨在慕雪河上；華僑居右岸，歐人居左岸，是全州惟一的市場，工業很發達。土人工業，如刺繡，金銀細工，木質雕刻，象牙雕刻（註二）等，都很有名。本州交通，十分便利，不特河流交錯，即大道亦可通遠近各處，更有火車西可達本州的撈斛（Latah），南可抵南撈（Tampoungschel）州的海口。

我們乘火車由此向西行，到了嗎老芸林（Mearoenin），我的本家對我說：『這地當水陸交通的衝要，輪船火車既可通行，而汽車大道，更是四通八達；所以也是一個重要的所在。華僑也不少。』過了這裏，地勢漸高，不久就到了撈斛。這地位在高原，盛產咖啡，茶，金雞納，橡膠等；水旱農田，數亦不少；且有煤礦，所以也可算是一個富庶之區了。

查考史乘，巨港和我國尚有一段故事，可供記載。

據云：『當十五世紀之初，粵人陳祖義，曾佔領巨港。後來明帝遣三保太監鄭和南巡，祖義想中途劫掠；後爲施管卿所告發，鄭和預爲之備，祖義戰敗被俘，明朝便命管卿爲宣慰使，世襲爲王。後又爲張國璉所篡，直至歐人到來，始被滅亡。』

我們到了撈斛，決意再向西去平古蘇州（Bankoolan）（註三）。但是火車輪船都以撈斛爲終

點，所以只得改乘汽車了。可是汽車也不易行；因為這裏地勢很高，要盤過幾個山嶺，才可到平古彝州的勒昌（Redjang）谷，募雪河就發源於此。再折向西北，便到笠望（Moeromann）。這一帶地方，地勢很高，土質很肥，到處都種着稻和菸葉。還有金銀礦，現在由荷印政府或私人探掘。

這州的全境，大都沒有開闢；既無通航的大河，又少通車的大道，因此我們只得去西岸的民居汝（Benkoolen）。這是本州的州會和海口，市面倒還發達。

我們從這裏乘船沿岸向東南行，只見沿岸都是椰林，可知是出產椰乾的所在了。最有趣的，聽說這裏的人，都馴養了些豬尾猴，教牠上樹採取椰子；椰子是否成熟，牠也能分別。可惜我未能上岸，看看這種猴子採椰的情形。

船到了吉雷（Kroo），我們就上岸去遊拉努（Rannu）湖。這湖在高原上，四面都是山脈，水平如鏡，風景很好。湖的周圍都種菸葉，稱爲「拉努菸葉」，是很出名的。

（註一）鐵木色黑質堅，較柚木尤爲名貴，是紫檀的一種。

（註二）蘇島產象很多，森林中常有象羣出沒。

（註三）平古彝（Pongkooloo）又稱蒙古和望高蘭

## 一九 盛產胡椒的南榜州 物富民稀的蘇島

船在吉雷停泊不久，就要開行，所以我們只得忽忽回船。再向東南行，到了蘇島南端的直落勿洞 (Telokbetong)，因海口地勢很高，大船不能近岸，所以我們在牠東南面的加連達 (Kalianda) 上了岸，再趁汽車去直落勿洞。這是南榜州 (Lambongsehe) 的州會。據說我國古史上所稱爲三佛齊的就是這裏；明洪武年間，粵人梁道明曾佔領稱王。可是現在的商業並不繁盛，這是因爲一八八三年時，蘇島和爪哇島間的噶拉克島 (Krakatau) 火山爆發 (註一)，受災極大的緣故。近來這火山又在活動，不知再會爆發嗎。這裏的交通尚便利，蘇島的南岸火車，就以此爲起點，可以直達巨港。

由這裏乘汽車可到孟牙撈 (Mengselo)。這地濱都郎怕王河 (Toelang-dawang)，可是離江口還有九十公里，也算是本州的一個大埠，農產很發達。

南榜州的地勢：南西兩部，都是山脈，土質很肥，物產豐富；東北兩部，則地勢低平，當雨季時，幾乎全成了沼澤。

本州的物產，最多的是胡椒。近來樹膠種植也很發達，可惜人口太少，勞工缺乏；現有工人，大都由別處招來的。

我們到了這裏，蘇島算已遊遍了，我的本家，明日要去新加坡（Singapore），我也要回巴城（Batavia），彼此相聚多日，一旦分別，不免依依不捨；因此便作長夜談。現在且把我們所談中有關蘇島地理的話，擇要記在下面：

本島的面積很大（註二），西岸高山縱貫，支脈重疊，火山尤多，土質大都肥美；所以農業發達，人烟稠密。東岸很低，沼澤滿佈，空氣潮濕，不合於衛生。河流因山脈關係，大河都向東流，多數可通航。運惟河口往往因泥沙堆積，以至大汽船不易出入。至於陸路交通，在東岸（Oostkust van Sumatra）州的北部，和打巴奴利（Tapanoei）州，西岸（Sumatra's Westkust）州，以及占碑（Djambi）州，巨港（Palembang）州的一部，尚稱便利。至汽車大道，雖能通達各埠，可惜不能與已築成的一部份鐵道聯絡。其餘各地，都還沒有開闢，全是荒野，只有生番居住。全島最繁盛的大埠在東岸要算棉蘭（Medan），在西岸就是巴東（Padang）了。

本島的位置正當赤道，因有海洋環繞，所以不大炎熱。全年的溫度無大變更，平均在華氏表七

十六度半。物產豐富，植物有橡樹，煙葉，茶，咖啡，椰子，檳榔等；動物有虎，象等；礦物有煤，煤油，金，銀，以及鐵等，蘊藏甚富，多未開發，前途實有無限希望；因之歐美人和日本人，大有爭先恐後之勢。

本島的西面，尚有無數的小島，物產既不豐富，居民又未開化；如西比路（Siberu）島的男女，除往田間工作時，稍用各種樹根樹葉遮體，以避蚊蚋外，其餘的時間，赤裸裸的不掛一縷；甚至全身刺畫花紋，無一空處。

（註一）一八八三年喀拉克火山爆發時，巴城（Batavia）一帶，日光被火山灰所遮蔽，白晝竟成黑暗。

（註二）本島的面積，共 400000 平方公里，是荷印第三大島。

## 二〇 荷印人文地理的鳥瞰

荷印各島，我已遊踪徧及，各處的地勢，物產，風俗……等，也都記了一個大略，可是還有幾點頗關重要，茲述於下：

人口 全荷印總計有四千九百三十五萬人，居住在爪哇及馬都拉兩島的，竟有三千五百萬人；平均每平方公里的密度達二百六十六人。其餘的一千四百三十五萬人，則散居於外埠諸島，平

均每平方公里的人口密度只八人。荒僻的情形，可以想見。這四千九百三十五萬人之中，有中國人和其他東方人八十八萬，西洋人十七萬。

政治 荷印的行政首領就是總督，係荷蘭女皇的代理統治人，權限很大，不但是行政的首領，也是海陸軍的總指揮；有對土王及土人宣戰媾和訂約之權，有任命女皇直接任命以外的荷印官吏之權。總督以下，設有荷印評議會（Raad van Nederlandsch-Indië），是總督最高的諮詢機關。議長就是總督兼任。評議員六人，其中四人是荷人，二人是土人。又有國民參議會（Volksraad），或譯國民議會，議長為荷女皇任命，共有議員六十人；其中三十人為荷人，二十五人為土人，其餘五人為東方外僑；大抵均為華僑，而阿拉伯人有時佔其一。至於議員產生法，則六十位議員中，有荷人十五名，土人二十名，東方外僑三名，為各社團各自選派之代表；其餘荷人十五名，土人五名，東方外僑二名，由荷印評議會推薦，而經總督任命。但國民議會，只有一部份之立法權，遇有與總督意見衝突時，須請荷皇及荷蘭國會解決之。

司法機關，有高等法院一所，設在巴城（Batavia）；地方審判廳六所，在本島者三所：一在巴城，一在泗水（Soerabaya），一在三寶壟（Semarang），其餘三所分設在巴東（Padang），棉蘭（Medan），

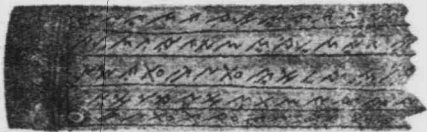
望加錫 (Makassar) 三處；最高法院，却在荷屬京城的海牙 (The Hague)。

至於地方的行政，本部和外部是不同的。本部分為東爪哇，中爪哇，和西爪哇三省，各設省長 (Gouverneur)；省以下是府，各有府長 (Resident)；府以下是縣，各設縣長 (Assistent Resident)。地方自治機關，有『勒亨會議』，以『勒亨』(Regent) 為主席；地方上的行政事務，都由這會議

決施行，實際上就是縣議會。做『勒亨』的都是土人，由荷印政府委任。外部的行政區劃，沒有省，也沒有『勒亨』會議，只有州；州以下是縣。惟安汶州又分為二區，各區由府長治理。各州的長官，又因地方的情形而不同。凡重要的州，都



文來馬



文達峇



設省長 (Gouverneur)

如安汶 (Ambon) 州，西

里伯 (Celebes) 州，蘇

島東海岸 (Oostkust

von Sumatra) 州，蘇

島西海岸 (Sumatra's

Westkust) 州等是。

其餘各州，則只有府長

(Resident)。

惟勿里洞 (Billiton) 州，因其面積狹小，又只有一縣長 (Assistant Resident) 了。

輸出 荷印的物產很富，實為世界各國的原料供給場，輸出額年有增加，而且總保着出超入

的優勢。據一九二五年的調查，輸出額達十三億六千七百八十萬盾。重要的輸出品，是白糖，橡膠，煤

油，烟葉，椰乾，錫，茶葉，咖啡，胡椒等。

移民廳 荷印各島每重要海口，都設有移民廳，是專管外僑入口的事情。凡華人及他國人來

下篇 荷印其他各島



文 哇 爪



文 厘 峇

荷屬各地的，除了未成年的子女和妻外，都須繳納進口稅一百五十盾，於買船票時，由輪船公司代收。外僑既到海口，先押入移民廳，經過了檢查盤問，並須有人擔保，才能發給暫時居留證，許可居留。假使移民廳認為可疑，就得拘禁，須回原處。有了暫時居留證的人，若離開荷印一年，而再入口時，暫時居留證即失其效力，仍須繳稅百五十盾，請人擔保。但是在領到暫時居留證的六個月內，離開荷印，則百五十盾的入口稅，可以領回。如在荷印居留了十年，可將暫時居留證換取永久居留證。——華僑通稱牠為「王字」。

## 二一 荷印人文地理的鳥瞰（續）

土人 荷印的土人，可大別為馬來種和巴布亞種。——參見第六課——就大體論，巴布亞種固較馬來種為野蠻，但馬來種的支族很多，程度也不一。如爪哇島的爪哇人，巽達人，馬都拉人，婆羅洲，蘇門答拉各沿海的馬來人，以及西里伯的望加錫人，萬鴉佬人，峇厘島的峇厘人，蘇門答拉的峇達人，都是較為開化的種族。各有不同的語言，文字。而馬來語，馬來文為各島所通用。除此以外，都是些半開化或未開化的蠻族。這些土人，從事農業的占百分之七十五，從事工業的占百分之四，從事

商業的占百分之五；馬都拉人和安汶人，當志願兵的也不少。但除爪哇人，巽達人和萬鴉佬人外，受人雇用的很少。如蘇門答拉的男女雇工，都是華人。這由於土人天性懶惰，又不願受人拘束之故。

至於他們的共同現象，是皮色黃黑，邋邋遢遢，赤着一雙腳，下身圍着一條「紗籠」，上身披着一領對襟短衣，在街上趑來趑去，隨地起坐。吃的東西，有烤，有煎，也有生拌；總是蔬果居多，肉類甚少。各菜都有辣椒，大約非此不能下飯。食時不用刀叉，筷子，都蹲踞地上，用右手掬食；留出左手，爲大便後洗肛門之用，所以也無須揩拭的紙張。他們的住屋，都在市梢小巷的冷僻所在，或鄉村裏頭。建築大都很簡陋，有些雖很高大，且有精細的雕刻，但結構總少合於衛生。室內有桌椅，床榻的，也不多睹。土人信奉回教的占十分之八九，所以一切風俗和各地回教徒一樣，用回教曆，念古蘭經（註一），戒吃豬肉；其他婚喪儀式，也都從回教。

他們的性情，不問是開化的，未開化的，都很懶惰而樂天；只顧目前，不問將來，所以不知積蓄。稍富裕的，都很浪費；到了沒有用時，就出去重利借債。受人雇用的，就預支工金；沒有工金預支的，就去典質衣物。而且他們迷信，不借債是不吉利的，因此富人也要借點債，丟去些利息。又信富人死後須變豬，所以更不求富裕，一有餘錢，即不願工作。這種性情，或者是受天氣炎熱，生活簡單，物產豐富的

影響。

華僑 荷印和中國交通很早，所以各處都有華僑，所謂「海水到處都有華僑」這句話，實在不錯。總計全荷印的華僑，有一百二十萬。除土人外，沒有能比得上的了。華僑的職業，在爪哇的十之八九經營商業；在邦加（Banka）島和勿里洞（Billiton）島的，都做錫礦工；在蘇門答拉的，有一部份在烟園或橡樹園中工作；在婆羅洲東岸的，有些是機器工人；生活最苦的，要算鑛工和烟園工了。至於華僑所經營的商業，可分爲兩類：（一）收買土產，轉銷於歐美；（二）販賣各國日用器具於土人。——尤以日本貨爲最多。——華僑經濟力之雄厚，本非他國僑民所能及，可惜故步自封，不求商業知識，完全以勤儉致富。近來歐美人，都注意於南洋羣島，眼光能力，都非華僑所能及；日本人近又盛倡和土人直接交易，不願再借手於華僑；即如土人知識，亦日漸增加，漸知注意於商業。可知華僑之勁敵頗多，若不速謀進步，前途未可樂觀。而且華僑畛域之見甚深，非但閩粵人不能團結，即同一閩省，又有廈門福州之分；同一粵省，又有「客幫」「廣幫」之別。彼此各自爲謀，互成水火，勢力那能不渙散呢！在那些派別之外，還有「僑生」和「新客」的不同。「僑生」就是生長荷印的華僑，普通稱爲「哇哇」。這些「僑生華人」，因他們的祖先，在海外年代的久遠，一切風俗習慣，差不

多全和土人同化。不特日常說的是土人的語言，穿的是土人的「紗籠」，甚且和來自祖國的「新客」互相輕視，差不多把自己的祖國都忘掉了。幸虧近二十年來，華僑教育逐漸推廣，把他們喚醒了不少。

華僑在荷印尙不能和歐美人平等待遇，而日本人却與歐美人同一待遇了。現在荷印政府雖有平等待遇華僑的動議，但不知何時始能實現，荷政府又爲華僑特設一種官吏，叫做「漢務司」，雖則都是荷蘭人充當，但一定能懂得閩粵一二種的方言，和我國的國語，而且識得華文，并是通曉中國情形的。他們的職務，是檢查華文書報，偵察華人社團，學校的動作。有華人翻譯員，幫着長官做事。另有一種華官，是由荷印政府委任一地方富有的華僑充當；分「馬腰」，「甲必丹」，「雷珍蘭」，「甲首」四級。他們的職務：一是備荷官的諮詢；二是排解華僑的紛爭；三是承宣荷印政府對於華僑的意志；四是代收華僑的所得稅等。

中國領事官在爪哇的有三：在巴城的是總領事；在泗水三寶瓏的是副領事。至於外島，如蘇門答拉的棉蘭，巴東，西里伯的望加錫，也都有領事。

〔註一〕古蘭經 (Koran) 是回教的聖經，說是穆罕默德直接受自真神的。

9.73



7

341175

31



中華民國二十三年五月初版

(二二六二七)

荷屬東印度地理一冊

每冊定價大洋伍角伍分

外埠酌加運費匯費

編輯者 沈 厥 成

發行人 王 雲 五  
上海河南路

印刷所 商務印書館  
上海河南路

發行所 商務印書館  
上海及各埠

\*\*\*\*\*  
\* 版 權 所 有 \*  
\* 翻 印 必 究 \*  
\*\*\*\*\*

三四七六上 協記

(本書校對者 劉承漢 林東塘)



7

1