
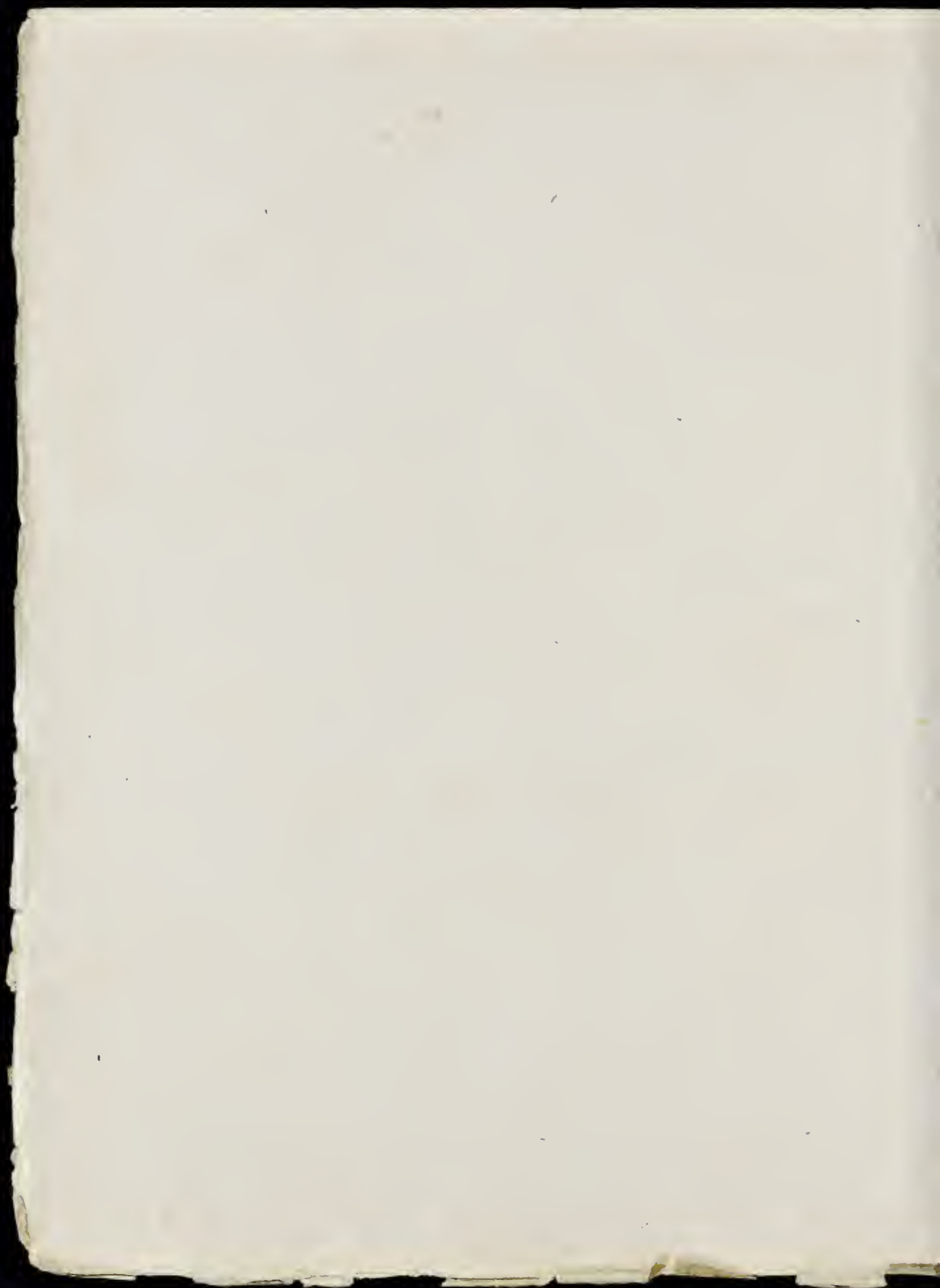




Catalogue de la deuxième
Exposition  à Bruxelles
du 23 Février au 1 Avril 1895



3/233

5000



LES CONCERTS AURONT LIEU LES JEUDI 7,
JEUDI 14, MERCREDI 20 & JEUDI 28 MARS, à
2 1/2 HEURES,

& LES CONFÉRENCES LITTÉRAIRES

PAR MM. CAMILLE MAUCLAIR, LUGNÉ-POE, HENRI
MAUBEL & EDMOND PICARD LES MARDIS 5, 12,
19 & 26 MARS, A LA MÊME HEURE.

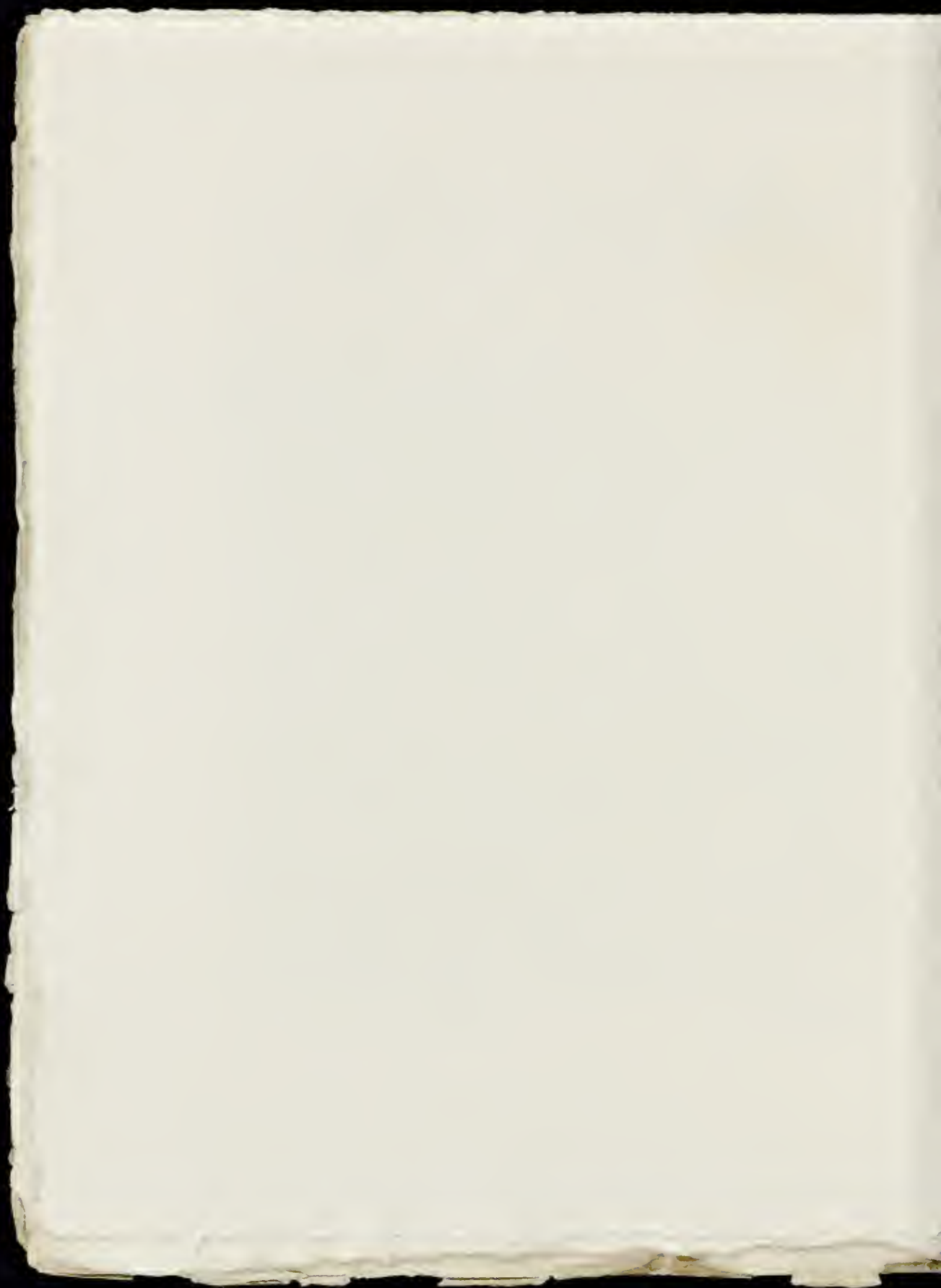




INVITÉS :

MM. George Allen, C.-R. Ashbee, E.-J. Aubert, A. Baertsoen, Aubrey Beardsley, Emile Berchmans, Albert Besnard, M^{me} A. Besnard, Alexandre Bigot, M^{lle} Anna Boch, W.-H. Bradley, M^{lle} Louise Breslau, François-Rupert Carabin, H. Mc Carter, Guillaume Charlier, Alexandre Charpentier, Jules Chéret, Émile Claus, T.-J. Cobden Sanderson, Omer Coppens, Arthur Craco, Walter Crane, Henri Cros, Henri-Edmond Cross, Dalpayrat et Lesbros, Albert Dammouse, Jean Dampt, Debienne, Dario de Regoyos, Daum frères et C^{ie}, William Degouve de Nuncques, Henri De Groux, Auguste Delaherche, Maurice Denis, J.-M. Dent, M^{lle} Sara de Swart, Henri de Toulouse-Lautrec, G.-W. Deysselhof, Charles Doudelet, Paul Du Bois, James Ensor, Fernandubois, E.-Onslow Ford, George Frampton, A. R. A., Léon Frédéric, Arthur-J. Gaskin, Jean Gaspar, Eugène Grasset, Armand Guillaumin,

MM. Victor Hageman, Maurice Heyman, Laurence Housman, A.-J. Heymans, Georges Hobé, W. Holman Hunt, Henri-Gabriel Ibels, Pierre-Georges Jeannot, Gustave-Henri Jossot, James Kay, Fernand Khnopff, Max Klinger, Eugène Laermans, John Lane, John Lavery, Louis Lenain, Louis-Auguste Lepère, Henry Lerolle, Maximilien Luce, Alexandre Lunois, Thys Maris, Camille Martin, Xavier Mellery, Constantin Meunier, Georges Morren, William Morris, S. Moulijn, J. Reid-Murray, Hermann Paul, Robert Picard, Camille Pissarro, Félix Pissarro, Georges Pissarro, Lucien Pissarro, Prince Edmond de Polignac, James Powell and Son, Victor Prouvé, Paul Ranson, Odilon Redon, W.-Reynolds-Stephens, Joseph-François Rippl-Ronai, Pierre Roche, Victor Rousseau, Gustave Serrurier, Albert Servat, Paul Signac, Eugène Smits, Max Stremel, Heywood Sumner, J.-M. Swan, Fritz Thaulow, Fernand Thesmar, Hector Thys, Vallgren, Félix Vallotton, Jean Van den Eekhoudt, Charles Vander Stappen, Van Hoytema, Guillaume Vogels, Ludwig von Hoffmann, C.-F.-A. Voysey, George-Frédéric Watts, R. A., M^{lle} Diana White, René Wiener, « la Société anonyme L'Art », « l'Épreuve », « l'Estampe originale », « the Fitzroy Picture Society ».





GEORGE ALLEN

Ruskin house, 156, Charing
Cross road, Londres.

1-5. Cinq volumes illustrés :

- « *Hans Andersen's Stories and Fairy tales* », traduit par T.-Oscar Sommer Ph. D. et illustré par A.-J. Gaskin; 2 volumes.
- « *Lullabies of many Lands* », par Alma Strettell; illustrations de Emile-J. Herding.
- « *Books of Pictured Carols* », dessinés sous la direction d'A.-J. Gaskin; édition spéciale.
- « *Spenser's Faerie Queene* », par Thomas-J. Wise; illustrations de Walter Crane; tome I (en trois parties).

(Voir Walter Crane et A.-J. Gaskin.)

C.-R. ASHBEE, M. A.

Essex house, 401, Mile End road, Londres.

*Objets d'art dessinés par M. Ashbee et exécutés
par les élèves de « The Guild and School of
Handicraft ».*

6. *Chandelier (fer).*
- 7-8. *Deux plats (cuivre).*
9. *Reliure (cuir).*
- 10-11. *Deux sucriers (cuivre).*
12. *Plat.*
13. *Calice doré.*
14. *Collier (or et topazes).*
15. *Salière (argent).*
16. *Agrafe de manteau.*
17. *Cuiller à sucre (argent).*
18. *Broche (argent).*
19. *Broche (argent et améthyste).*
20. *Corbeille (cuivre).*
21. *Collier (argent).*
22. *Broche (argents et cabochons).*

23. *Plateau à fruits.*
24. « *A few chapters in Workshop re-construction and citizenship* » ; un volume illustré (édition de luxe à grandes marges, avec rehauts à l'aquarelle, et édition ordinaire.)
25. « *Transactions of the Guild and School of handicraft* » (vol. I); tirage à 250 ex.

ERNEST-JEAN AUBERT

284, boulevard de la Villette, Paris.

PEINTURES :

26. *Impression de brume.*
27. *Sang.*

ESSAIS DE DÉCORATION :

28. *Recherches pour tapis.*
Propriété de MM. Sallandrouze.
- 29-30. *Deux projets d'étoffes décoratives.*
Propriété de M. Pilon.

ALBERT BAERTSOEN

31, boulevard Berthier, Paris.

31. *En ville morte; vers le soir.*

32. *Vieux pignons flamands.*

Appartient à M^{me} N...

33. *Devant l'église, en Flandre; automne.*

AUBREY BEARDSLEY

114, Cambridge street, Warwick square,
Londres W.

34. *Suite de dessins pour illustrer « The Morte
Darthur » de Sir Thomas Malory,
publié par J.-M. Dent.*

35. *Divers cadres de dessins.*

(Voir J. M. Dent et John Lane.)

EMILE BERCHMANS

24, rue Jonruelle, Liège.

36. *La Vie; tapisserie décorative peinte.*

ALBERT BESNARD

17, rue Guillaume Tell, Paris.

37. *L'Électricité*; carton d'un plafond. (Décoration de l'hôtel de ville de Paris.)
38. *Ouled Nayls dansant au Café maure de Boghari* (aquarelle).

M^{me} A. BESNARD

17, rue Guillaume Tell, Paris.

39. *Buste* (plâtre).

ALEXANDRE BIGOT

9^{bis}, rue d'Assas, Paris.

40. *Série de grès*.

M^{lle} ANNA BOCH

73, avenue de la Toison d'Or, Bruxelles.

41. *La Dune*.

42. *En juin.*
43. *Encadrement d'une porte (carreaux céramiques).*

WILL HENRY BRADLEY

New-York.

- 44-46. *Trois affiches pour « The Chap Book ».*
47. *Affiche pour « When hearts are trumps » de Tom Hall.*

M^{lle} LOUISE BRESLAU

40, avenue des Ternes, Paris.

48. *Jeune fille brodant.*
49. *Tête de femme rousse (pastel).*
50. *Tête de femme sur fond de lys (id.).*

FRANÇOIS-RUPERT CARABIN

16, rue Richomme, Paris.

BOIS :

51. *L'Araignée (porte-bijoux).*

GRÈS :

52. *Effraie ; profil.*

53. *Id. ; face en colère.*

54. *Id. ; endormie.*

GRÈS ET ÉTAIN :

55. *Masque.*

56. *Cendrier : la Baignade.*

HENRI MC CARTER

Chicago.

57. *Affiche pour " The Green library ".*

GUILLAUME CHARLIER

33, avenue de Cortenberg, Bruxelles.

58. *Départ; pêcheurs hâlant leur barque.*

59. *Aveugle.*

60. *La Croix (bronze).*

61. *Portrait (marbre).*

Appartient à M. de Burlet.

62. *Type bavarois; Bayreuth.*

ALEXANDRE CHARPENTIER

99, boulevard Murat, Paris.

SYCOMORE ET ÉTAIN :

63. *Boîte à lettres d'encoignure.*

ÉTAINS :

64-65. *Portraits d'Edmond de Goncourt et de Camille Pissarro.*

BRONZES :

66-68. *Portraits de Puvis de Chavannes, de*

Camille Pissarro et d'Edmond de Goncourt.

69. *Portrait de M^e Alexandre Braun.*
70. *Christ; modèle du gaufrage en marge des dessins de James Tissot pour « la Vie de N. S. Jésus-Christ ».*
71. *Modèle du timbre gaufré des épreuves de luxe de l'imprimerie Lemercier.*
72. *Modèle du gaufrage de la carte de membre de la Libre Esthétique (février 1895).*
73. *Modèle du timbre gaufré de l'Estampe originale (1893).*
74. *Modèle du gaufrage du menu du Banquet de la Fédération des avocats belges (décembre 1894).*

PAPIERS GAUFRÉS :

75. *Épreuve avec marge de la carte de la Libre Esthétique (tirée à 100 exemplaires numérotés).*

76. *Épreuve du menu du Banquet de la Fédération des avocats belges.*

TERRE CUITE :

77. *Fragment d'une esquisse.*

Voir « l'Estampe originale ».

JULES CHÉRET

20, rue Bergère, Paris

78. *La Pantomime (pastel).*

Appartient à M. R. M.

ÉMILE CLAUS

Astene (Flandre orientale).

79. *Givre.*

80. *La Drève ensoleillée; matinée de septembre.*

81. *Labour; matin.*

82. *Vaches broutant ; matin.*

83. *Avril.*

T.-J. COBDEN SANDERSON

M^{lle} HOSLEY, MM. WILKINSON et MACLEISH, collaborateurs.

The Doves Bindery

15, Upper-mall, Hammersmith, Londres, W.

84-94. *Onze volumes reliés et décorés par « The Doves Bindery » :*

« *Poèmes de Shakespeare.* » (*Impression de la Kelmscott Press ; William Morris.*)

« *Poèmes de Matthew Arnold* » (3 volumes).

« *Utopia* », par Sir Thomas Moore. (*Impression de la Kelmscott Press ; William Morris.*)

« *Rubay at Omar Kaayyam.* »

« *Sayings of the Lord Jesus Christ* », par Mackail.

« *Adonais* », par Percy-B. Shelley.

« *The Masque of anarchy* », par Percy-B. Shelley.

« *Atalanta in Calydon* », par A.-C. Swinburne.

« *Unto this hart* », par John Ruskin.

OMER COPPENS

10, rue des Coteaux, Bruxelles.

95. *Poteries flammées et lustrées.*

ARTHUR CRACO

131^E, rue du Viaduc (allée des Jardins),
Bruxelles.

96. *Jéva (terre cuite).*

97. *Projet de torchère.*

98. *Hamlet et Ophélie.*

WALTER CRANE

13, Holland street, Kensington, Londres, W.

99-100. *Dessins pour illustrer le « Glittering
Plain » de William Morris.*

101-106. *Dessins pour illustrer le « Wonder
Book » de Nathaniel Hawthorne.*

107. *Dessin pour un bouclier en cuivre repoussé.*

108-109. *Dessins pour napperons.*

110. *Dans les nuages (peinture).*

111-112. *Dessins pour illustrer « The Faerie Queene » d'Edmond Spenser.*

Appartiennent à M. G. Allen.

113. *Flora's Retinue. (Douze napperons soie et toile damassée).*

(Voir Georges Allen et John Lane.)

HENRI CROS

*A la Manufacture nationale,
Sèvres (Seine).*

114. *Masque (pâte de verre).*

HENRI-EDMOND CROSS

123, rue de la Tour, Paris.

115. *Le Cygne.*

Appartient à M. R.

116. *Soir d'été.*

Appartient à M. R.

117. *La Ferme; le soir.*

118. *La Ferme; le matin.*

DALPAYRAT & LESBROS

9, Grande Rue, Bourg la Reine (Seine).

119-133. *Quinze grès flammés.*

ALBERT DAMMOUSE

12^{bis}, rue des Fontaines, Sèvres (Seine).

134-145. *Douze grès et porcelaines.*

JEAN DAMPT

17, rue Campagne Première, Paris.

146. *La Chimère qui nous dévore le cœur ;
bague (or et argent).*

DARIO DE REGOYOS

1, calle de Hernani, San Sebastian,
Espagne.

147. *Victimes d'une fête ; Espagne (pastel).*

DAUM FRÈRES ET C^{ie}

JEAN-ANTONIN DAUM : JACQUES GRUBER, collaborateurs.

A la Verrerie, Nancy (Meurthe-et-Moselle).

CRISTAUX ET VERRERIES D'ART CISELÉS,
INTAILLÉS ET GRAVÉS :

148. *Ronces et épines (flacon plat ciselé).*
149. *Pensées tristes, pensées folles (gourde en
pâtes ciselées).*
150. « *L'Ame du vin* » ; *Baudelaire (fiolle
ambrée à cabocons).*
151. « *Le Deuil violet des colchiques* » ; *Gaston
Deschamps (vase mauve).*
152. *Aurore ; coupe d'orchidées.*
153. *Clématites mauves.*

154. *Le Chevalier au cygne* (*Rêve d'Elsa*,
" *Lohengrin* ", 1^{er} acte).
155. *Etude de flammé*.
156. *Lampe japonaise*.
157. *Iris et sagittaire*.
158. *Violettes coupées* (flacon à parfums).
159. *Ombelles* (étude de flammé).

M. DEBIENNE

20, rue de Larochehoucauld, Paris.

160. *Buste de M^{me} X...* (bronze).
161. *Buste de M^{me} B...* (marbre).
162. *Étude* (plâtre).

WILLIAM DEGOUVE DE NUNCQUES

220, rue Léopold, Jette-Saint-Pierre.

163. *Les Anges de la nuit*.
164. *La Mare de sang*.
165. *La Forêt lépreuse*.

166 *La Maison aux hiboux*

167. *Le Bateau noir.*

HENRI DE GROUX

8, boulevard Sainte-Beuve,
Boulogne s/Mer.

PEINTURES :

168. *Mont Salvat.*

169. *Le Conculcateur.*

170. *Paysage.*

171. *Le Charnier.*

LITHOGRAPHIES FAISANT PARTIE DE LA SÉRIE : *Les Vendanges.*

172. *Le Chambardement.*

173. *La Lisière du bois.*

174. *En route.*

175. *Le Vannier.*

176. *La Vigne abandonnée (avec texte de Léon
Bloy).*

177. *Le Cortège de la fiancée (avec texte de Léon Bloy).*

178. *Hercule terrassant l'Hydre, d'après le tableau de Rubens.*

Appartient à M. Villat.

179. *Portrait de Rubens d'après l'original par lui-même au Musée du Belvédère.*

(Voir « l'Épreuve ».)

AUGUSTE DELAHERCHE

1, rue Halévy, Paris.

180-194. *Série de vases, plats et carreaux d'ornementation en grès flambés.*

MAURICE DENIS

*Villa Montrouge, Saint-Germain en Laye
(Seine-et-Oise).*

195-198. *Motifs de papier peint.*

199. *Idée de vitrail.*

200. *La Pécheresse.*

201. *Esquisse des « Pèlerins d'Emmaüs ».*

Appartient à M. Arthur Fontaine.

202. *Visitation n° 4.*

203. *Estampe d'« Apparition », poème de Stéphane Mallarmé, musique d'André Rossignol.*

(Voir « l'Épreuve ».)

J.-M. DENT

Aldine house,

69, Great Eastern street, Londres, E.-C.

204-211. *Huit volumes de la collection « The Temple of Shakespeare »; édition et reliure de M. J.-M. Dent.*

212-218. *Sept volumes des œuvres d'A. Tennyson; idem.*

219. *Poèmes de Walter Scott; idem.*

220. *« The Light of Asia », par Sir Edwin Arnold; idem.*

SARA DE SWART

Villa Maria-borg, Arnhem.

- 221. *Les Prophètes; étude (haut-relief plâtre).*
- 222. *Le Rêve (bas-relief cire).*
- 223. *Martyre (bas-relief cire).*

G.-W. DEYSSELHOF

*7, Verlengde Hoefdemakers kade,
Amsterdam.*

- 224. *Orchidées (aquarelle).*
- 225. *Anémones de mer (aquarelle).*
Appartient à MM. Van Wisselingh et Cie.

CHARLES DOUDELET

370, rempart de la Biloque, Gand.

- 226. *Carrousel d'amour.*
- 227. *Walcheren minuscule.*
- 228. *Dévotion.*

PAUL DU BOIS

56, rue du Bailli, Bruxelles.

ÉTAINS :

- 229. *Veilleuse.*
- 230. *Boîte à bonbons.*
- 231. *Coffret.*
- 232. *Salière.*
- 233. *Glace.*
- 234. *Plateau.*
- 235. *Cruche à eau.*
- 236. *Portraits d'enfants.*

ARGENT :

- 237. *Agrafes.*
- 238. *Boucles de ceinture.*
- 239. *Broche (or et argent).*
- 240. *Boîte à poudre de riz.*

BRONZES :

- 241. *Portraits d'enfants.*
- 242. *Portrait de M^{lle} de M. (bas-relief).*

JAMES ENSOR

21, rampe de Flandre, Ostende.

243-248. *Fantaisies grotesques; diables et supplices (eaux-fortes et dessins rehaussés).*

FERNANDUBOIS

65, rue des Drapiers, Bruxelles.

ÉTAINS :

249. *Incrustations.*

250. *L'Étude (bas-relief).*

BRONZES :

251. *Portrait de M^{lle} C.*

252. *Portrait de M. D.*

253. *Portrait d'enfant.*

ARGENT :

254. *Bracelet.*

255. *Boucle.*

(Voir « la Royale ».)

E.-ONSLOW FORD

62, *Acacia road, St John's Wood,*
N. W. Londres.

256. *Statuette.*

257. *Tête.*

GEORGE FRAMPTON A. R. A.

32, *Queen's road, St John's Wood,*
N. W. Londres.

258. " *My thoughts are my children* " (*bas-relief, bronze*).

259. *Médailles des collèges de Glasgow et de Winchester.*

LÉON FRÉDÉRIC

60, *rue de Lauzanne, Bruxelles.*

260. *Tout est mort!*

ARTHUR-J. GASKIN

Olton, Warwickshire.

261. *Six dessins : Le bon roi Wenceslas.*
262. *Portrait de M^{me} Arthur-J. Gaskin (dessin).*
263. *Port Eynon (dessin à la plume).*
264. *Le bon roi Wenceslas (livre illustré et
imprimé par l'artiste).*
265. *Neuf dessins pour illustrer « Hans Ander-
sen's Stories ».*

Appartiennent à M. G. Allen.

JEAN GASPAR

6, rue de l'Hôtel-de-Ville, Arlon.

266. *Étude de panthère.*

EUGÈNE GRASSET

65, boulevard Arago, Paris.

AFFICHES :

267. *Exposition d'artistes français à Londres
(avant lettre).*

Appartient à M. Octave Maus.

268. *Salon des Cent (épreuve sur japon avant lettre).*

269. *La Valkyrie (avant lettre).*

*Appartiennent à M. le lieutenant Botte.
(Voir René Wiener et « l'Estampe originale ».)*

ARMAND GUILLAUMIN

20^{bis}, rue Saint-Benoît, Paris.

270. *Vue de Paris.*

271. *Figures dans un jardin.*

272. *Rocher à Agay.*

VICTOR HAGEMAN

Cité artistique, rue du Régent, Anvers.

273. *Aurora.*

274. *Enfance.*

275. *Élégie.*

276-278. *Trois dessins : Préludes.*

MAURICE HEYMAN

23, boulevard Gouvion-Saint-Cyr, Paris.

279-281. *« Symphonies d'expressions ».*

a. *Grande édition réservée aux souscripteurs et épuisée.*

b. *Édition tirée à 200 exemplaires.*

c. *Tirages sur cuir.*

A.-J. HEYMANS

222, rue Verte, Bruxelles.

282. *Pendant le salut des âmes.*

283. *L'Hiver.*

284. *Les Fonds de Bertogne.*

GEORGES HOBÉ

47, boulevard de Waterloo, Bruxelles.

285-287. *Trois sièges.*

288. *Porte-vasque.*

LAURENCE HOUSMAN

61, Marloes road, Kensington,
Londres, W.

289. *Le Faune.*

290. *Une tarentelle.*

291-294. LIVRES ILLUSTRÉS :

« *A Farm in Fairy land* ».

« *The End of Elpentown* », avec épreuves
d'essai.

« *Goblin Market* », avec couverture spécimen.

« *Cuekoo Songs* ».

295-296. RELIURES :

« *Préférences* ».

« *Jump to Glory Jane* ».

W. HOLMAN HUNT

Draycott Lodge, New King's road, Fulham,
Londres, W.

297. *Portrait de D.-G. Rossetti.*

HENRI-GABRIEL IBELS

4, rue Barbé, Paris.

- 298-305. *Les Gestes de la chanson ; originaux de la série parue au « Quotidien illustré ».*
306. *Ouvrier au bord du canal ; étude.*
307. *Le Soldat sculpteur ; étude.*
308. *La Vieille Fille (pastel).*
309. *Les Squares (pastel).*
310. *Les Forains ; série d'eaux-fortes à paraître au « Journal » ; tirage à 32 exemplaires.*

AFFICHES :

311. *Salon de « la Plume », avant lettre.*
312. *Le Lever du critique, avant lettre.*
313. *Pour une représentation d'Yvette Guilbert.*
314. *Exposition H.-G. Ibels, avant lettre.*
Appartient à M. le lieutenant Botte.
315. *Id. avec lettre.*
316. *« L'Escarmouche », avant lettre.*
317. *Id. avec lettre.*

PIERRE-GEORGES JEANNIOT

5, rue Boccador, Paris.

- 318. *La Terrasse; effet d'automne.*
- 319. *Jeune fille (pastel).*
- 320. *La Cigarette (gravure sur bois).*
- 321. *Jeune femme (gravure sur bois).*
- 322. *Les Bandeaux (gravure sur bois).*
- 323. *La Méditerranée (eau-forte).*
- 324. *Le Trocadéro (eau-forte).*

GUSTAVE-HENRI JOSSOT

74, boulevard Richard-Lenoir, Paris.

- 325. *Harpiste.*
- 326. *Violoncelliste.*
- 327. *Bazouge (dessin à l'encre de Chine, rehaussé d'aquarelle).*
- 328. *Joueur de billard (aquarelle).*

JAMES KAY

5, West Regent street, Glasgow.

- 329. Brume ; la Clyde, Glasgow.*
- 330. The Breezy East ; Écosse.*
- 331. Lever de lune à Glasgow.*

FERNAND KHNOFF

1, rue Saint-Bernard, Bruxelles.

- 332. A Fosset ; la fin d'un jour de pluie.*
- 333. A Fosset ; sous les sapins.*
- 334. De profil.*
- 335. Pour des livres.*

MAX KLINGER

Blagwitz-Leipzig.

- 336. Brahms-Phantasie (série d'eaux-fortes).*
Appartient à MM. Dietrich et Cie.

EUGÈNE LAERMANS

110, chaussée de Gand, Bruxelles,
et à Jette-Saint-Pierre.

337. *L'Enfant.*

Appartient à M. Philips.

338. *Les Deuillants.*

339. *Les Mendiants.*

340. *La Prière du soir.*

JOHN LANE

*At the Bodley Head,
Vigo street, Londres.*

341-346. *Six volumes illustrés :*

« *The Yellow Book, an Illustrated Quarterly* » ; couvertures par Aubrey Beardsley ; illustrations par Sir F. Leighton, P. R. A., Walter Crane, P. Wilson Steer, W. Sickert, Laurence Housman, R. Anning Bell, etc., vol. I, II, III, IV.

« *The Sphinx* », par Oscar Wilde ; illustrations et couverture par Charles Ricketts ; tirage limité à 200 exemplaires.

« *Hero and Leander* », par *Christophe Marlowe* et *George Chapman*; illustrations et couverture par *Charles Ricketts* et *Charles Shannon*; tirage limité à 220 exemplaires.

JOHN LAVERY

248, *West George street, Glasgow.*

347. *La Zambra.*

LOUIS LENAIN

262, *chaussée de Vleurgat, Bruxelles.*

348. *L'Idylle* (gravure d'après *Rubens*; premier et deuxième états).

349-350. *La Famille de Rubens* (gravure d'après *Rubens*; trois états).

LOUIS-AUGUSTE LEPÈRE

203, rue de Vaugirard, Paris.

PANNEAUX EN CUIR CISELÉ ET TEINT :

351. *L'Enfant au crabe (destiné à un buffet),*
1894.
352. *La Source (destiné à un coffret),* 1894.
353. *Crépuscule (destiné à une reliure),* 1894.

BOIS GRAVÉS ; POIRIER DE FIL :

354. *Convalescente (le trait),* 1893.
355. *Le Bain,* 1894.
356. *Étude à quatre mains,* 1892.
357. *Couverture d'un catalogue,* 1892.
358. *Rapeurs de bouts de cigares (deux tons),*
1891.
359. *La Partie de jacquet (le trait),* 1892.
360. *Id. (épreuve en couleur ;*
impression à l'eau).
361. *On va goûter (le trait),* 1892.
362. *Id. (épreuve en couleur ; impres-*
sion à l'eau).

363. *Marchandes au panier (deux tons)*, 1889.
 364. *Le Soir (le trait)*, 1894.
 365. *Id. (épreuve en deux tons)*.
 366. *L'Archet, pour une partition de G. Fabre*,
 1894.

BOIS GRAVÉS SUR BUIS, AU BURIN :

367. *Janvier (deux tons)*, 1893.
 368. *Février*, 1894.
 369. *Mars (deux tons)*, 1894.
 370. *Neuvaine à sainte Geneviève (deux tons)*,
 1894.
 371. *Le Plancher; forêt de Fontainebleau*,
 1887.

EAUX-FORTES :

372. *Vendémiaire*, 1893.
 373. *L'Été (épreuve bistre)*, 1894.
 374. *Id. (épreuve en couleur; trois planches)*.
 375. *La Seine au pont de Bercy*, 1894.
 376. *La Seine au pont d'Austerlitz*, 1891.
 377. *Station d'omnibus*, 1894.

378. *Coucher du soleil au pont Marie*, 1893.
379. *Toit de mon atelier à Jouy-le-Moutier*,
1893.

ALBUM :

380. *Coins de Paris*.

(Voir René Wiener.)

HENRY LEROLLE

20, avenue Duquesne, Paris.

381. *Femme nue*.
382. *Soir*.

MAXIMILIEN LUCE

16, rue Cortot, Paris.

383. *Le Port de Camaret ; crépuscule*.
384. *Un ponton sur la Tamise ; nuit*.
385. *La rue Ravignan à Montmartre ; nuit*.
386. *Un jardin aux Grésillons, près Poissy*.

ALEXANDRE LUNOIS

51, boulevard Saint-Jacques, Paris.

387. *La Lettre.*
388. *Pénombre.*
389. *Brodeuse*
390. *Avant la danse.*
391. *La Toilette.*

THYS MARIS

47, St-John's Wood Terrace,
Londres N. W.

392. *La Promenade (aquarelle).*

Appartient à MM. Van Wisselingh et Cie.

CAMILLE MARTIN

11^{bis}, rue de Boudonville, Nancy
(Meurthe-et-Moselle).

393. *Les Ronces (buvard en cuir ciselé).*

XAVIER MELLERY

558, rue des Palais, Laeken.

394. *Emotions d'Art : l'Ame des choses.*

CONSTANTIN MEUNIER

30, rue Albert de la Tour, Bruxelles.

SCULPTURES :

395. *La Glorification du travail :*

- I. *Le feu; l'Œuvre (haut-relief).*
- II. *La terre; la Moisson (esquisse).*
- III. *L'eau; le Port (esquisse).*

396. *La Trinité; haut-relief pour un portail gothique (plâtre polychromé).*

397. *Le Printemps; haut-relief pour être exécuté en céramique (plâtre polychromé).*

398. *Juin (plâtre).*

399. *Ecce homo (bronze).*

400. *Etude pour « le Grisou » (bronze).*

401. *L'Enfant prodigue (bronze).*

402. *La Glèbe* ; haut-relief (bronze).
 403. *Descente de mineur* ; haut-relief (bronze).
 404. *Puddleurs* ; haut-relief (bronze).
 405. *Portrait de J.-B. Meunier* ; bas-relief
 (bronze).
 406. *Mon petit-fils* ; bas-relief (étain).
 407. *Débardeur du port d'Anvers* ; bas-relief
 (bronze).
 408. *Vieux pêcheur* ; bas-relief (étain).
 409. *Mineur borain* ; bas-relief (étain).
 410. *Un Solitaire* ; bas-relief (bronze).
 411. *Karl Meunier* ; bas-relief (bronze).
 412. *Puddeur* ; buste (bronze).
 413. *Le Père Damien* ; esquisse du monument
 érigé à Louvain (bronze).
 414-430. PASTELS ET DESSINS REHAUSSÉS.

GEORGES MORREN

284, rue de la Province (Sud), Anvers.

PEINTURES :

431. *Après-midi de décembre* ; soleil.

432. *Après-midi de décembre; temps gris.*
433. *Mars; soleil levant.*
434. *Mars; soleil couchant.*
435. *La vieille sapinière; septembre.*

DESSINS ET PASTELS :

436. *Nocture mauve.*
437. *Le Goûter.*
438-442. *Femme et nature.*
 a. *La bise; b. La clairière jaune; c. Sylviane;*
 d. *Dans le sentier; e. L'amoureuse de la*
 forêt.
443. *Sous l'abat-jour; portrait.*
444. *Étude en bleu et vert.*

ÉTAINS. — BIJOUX CISELÉS; OR ET ARGENT.

WILLIAM MORRIS

*Kelmscott House, Upper mall
Hammersmith, Londres. W.*

- 445-449. LIVRES ILLUSTRÉS :
« *Poèmes et Sonnets de Shakespeare* »
(*Golden type*, 1893).

« *The Story of the Emperor Constans and a Tale of Oversea* », traduits du vieux français par William Morris (Chaucer type, 1894).

« *Psalmi Penitentiales* », version poétique anglaise des sept psaumes de la Pénitence, d'après un manuscrit écrit à Gloucester vers 1420 (Chaucer type, 1894).

Page spécimen de « *Berwulf* », traduction de l'original anglo-saxon, par William Morris et A.-J. Wyatt (Troy type, 1895).

Page spécimen des « *Œuvres de Chaucer* » (sous presse). Illustration de Sir Edw. Burne-Jones, ornementation de W. Morris (Chaucer type).

S. MOULIJN

12, Zoutmanstraat, La Haye.

450. *Majesté.*

451. *Pastorale.*

Appartient à M. M...

452. *Élégie.*

453. *Tranquillité.*

454. *L'Été (broderie).*

455. *Le Soir (lithographie). Tirée à 20 exemplaires.*

J. REID-MURRAY

136, Wellington street, Glasgow.

456. *Automne.*

457. *Octobre.*

458. *Novembre.*

HERMANN PAUL

66, rue de Provence, Paris.

PASTELS :

459. *L'Antichambre.*

460. *Magasin de nouveautés.*

461. *L'Heureux père.*

DESSIN :

462. *Le Cycliste.*

LITHOGRAPHIES EN COULEURS :

463. *Le Train.*
464. *L'Adieu.*
465. *Affiche pour l'Exposition de « la Plume »
en janvier 1893 (troisième état).*
466. « *La Vie de Madame Quelconque* »,
album de dix lithographies originales,

GRÈS ÉMAILLÉ :

467. *La Grève.*

(Voir « l'Estampe originale ».)

ROBERT PICARD

11, place Pigalle, Paris.

468. *Décoration pour galerie.*
469. *Soir d'agonie.*
470. *La Promeneuse des jardins du mystère.*
471. *Vers le pays des nuages.*
472. *Navigation crépusculaire.*
473. *Flânerie maritime.*

CAMILLE PISSARRO

Eragny, par Gisors (Eure).

EAUX-FORTES :

474. *Baigneuse vue de dos. Épreuve d'art, n° 1.*
475. *Les deux Baigneuses. Épreuve d'art, n° 3.*
476. *Paysannes dans un champ de haricots. 1^{er} état, n° 3.*
477. *Vaches dans les prairies d'Eragny. Épreuve d'art, n° 4.*
478. *Repos dans le bois. 2^e état, n° 2.*
479. *Marché aux légumes. 1^{er} état, n° 2.*
480. *Marché à la volaille. 1^{er} état, n° 2.*
481. *Pont de pierre à Rouen. N° 20.*
482. *Pont de pierre à Rouen. 1^{er} état, n° 1, tirée à deux épreuves.*
483. *Rue de l'Épicerie à Rouen. N° 2, épreuve d'art.*
484. *Paysage avec berger et moutons. Épreuve unique avant l'aciérage.*

485. *Rue Damiette, à Rouen. Épreuve d'art, n° 7.*
486. *Église d'Osny. Épreuve d'art, n° 2.*
487. *L'Île Lacroix, à Rouen. 1^{er} état, n° 2, tirée à deux épreuves.*
488. *Sarcluse. Épreuve d'art, n° 6.*
489. *Mère et enfant. 5^{me} état, n° 1.*
490. *Port de Rouen avec cheminée de bateau à vapeur. Épreuve d'art, n° 6.*
491. *Paysage sous bois (ermitage Pontoise). 3^{me} état, n° 2, tirée à deux épreuves.*
492. *Récolte de pommes de terre. 1^{er} état, n° 1, épreuve unique.*
493. *Foire de la Saint-Martin, marchande de marrons. Épreuve d'art, n° 5.*
494. *Paysage à l'Ermitage (manière grise). Épreuve d'art, n° 6, extra.*
495. *Femme vidant une brouette. N° 1, 1^{er} état, épreuve unique.*
496. *La Vachère au bord de l'eau. Épreuve d'art, n° 2.*

497. *Portrait du peintre Cézanne. Épreuve d'art, n° 9.*
498. *Sente des pouilleux à Pontoise (zinc). 2^{me} série, 1^{er} état, n° 3.*

PASTELS :

499. *Enclos à Montfoucault. N° 85.*
500. *Les Saules Bazincourt. N° 95.*
501. *Les Blés. N° 89.*
502. *Les Blés. N° 89^{bis}.*
503. *Étude. N° 93.*
504. *Étude. N° 93^{ter}.*

AQUARELLES :

- 505-506. *Deux éventails.*

FÉLIX PISSARRO

12, rue de Bériot, Bruxelles.

507. *Dunes à Knocke.*
508. *La Plage.*
509. *L'Escaut à Hemixem.*
510. *Vue d'Hemixem.*

EAUX-FORTES :

511. *L'Homme préhistorique.*
512. *Saint Julien l'Hospitalier.*
513. *Cendrillon.*
514. *Les deux chevaux.*

GEORGES PISSARRO

12, rue de Bériot, Bruxelles.

515. *Après la pluie.*
516. *Les Cygnes.*
517. *Soleil couchant sur l'Escaut.*
518. *Temps gris; Hemixem.*
519. *Kew Gardens; Water-tower.*
520. *Kew Gardens; Museum.*
521. *Cedar of Lebanon; Kew.*

(Voir « l'Estampe originale ».)

LUCIEN PISSARRO

Eragny house, Epping (Essex).

- 522-526. « *The Queen of the fishes* » (cinq

pages en couleurs, gravées sur bois et imprimées en cinq tons et en or).

PRINCE EDMOND DE POLIGNAC

1, rue Cortambert, Paris.

527. *Petit bahut vitré (marronnier incrusté ébène et palissandre).*

JAMES POWELL AND SON

*Whitefriars Glass Works, Tudor street,
Londres, E. C.*

528. *Série de cinquante verres et vases d'après des dessins de W. Morris, T.-G. Jackson A. R. A., J. Powell, etc.*

VICTOR PROUVÉ

15, rue Boissonade, Paris.

529. *La Nuit (coupe en bronze).*

530. *Les Symphonies de Beethoven; partition*
(couverture en cuir mosaïqué).

PAUL RANSON

25, boulevard Montparnasse, Paris.

531. *Tapiserie.*
532. *Les Princesses (peinture décorative).*
533. *Panneau décoratif.*
534. *Scène biblique (peinture décorative).*

ODILON REDON

10, rue du Regard, Paris.

DESSINS :

535. *Lueur florale.*
536. *Jeune fille.*
537. *Démone.*
538. *Cheval et cavalier.*
539. *Paysage.*

PASTEL :

540. *Fille-fleur.*

LITHOGRAPHIES :

541. *L'Art céleste.*

542. *Brünnhilde.*

543. *Le Coursier.*

POINTE-SÈCHE :

544. *Sainte Thérèse.*

W. REYNOLDS-STEPHENS

10, Hill road, Abbey road,
N. W. London.

545. *L'Été.*

JOSEPH-FRANÇOIS RIPPL-RONAI

56, József Kossut III, Budapest.

546. *Petite Fille américaine (pastel).*

547. *Vieille Dame hongroise.*
548. *Les Vieux Joueurs de boules.*
549. *Portrait de M^{me} L. d. E.*
550. *Tapiserie.*

Appartient à M. le Dr Henri Bourbon.

PIERRE ROCHE

52, rue Vaneau, Paris.

551. *Poème allégorique en céramique (terres lustrées).*

Prologue. L'Éveil.

I. L'Amour (Ève. Première Pandore).

II. La Douleur (Vierge consolatrice des affligés).

III. La Prière; Stylite.

Épilogue. La Mort (fragment).

552. *Quatre carreaux en terre lustrée.*

VICTOR ROUSSEAU

152, rue de Constantinople, Bruxelles.

553. *Corne pour mettre des fleurs (étain).*

554. *Silhouette de jeune fille (vase étain)*
555. *Femme couchée (esquisse plâtre).*
556. *L'Infini (dessin).*
557. *Vers le large (bas-relief plâtre).*

GUSTAVE SERRURIER

38, rue de l'Université, Liège.

558. *Une Chambre d'artisan. Ensemble de mobilier et de décoration. Dessins de M. Gustave Serrurier, architecte.*

ALBERT SERVAT

10, boulevard Barbès, Paris.

FER FORGÉ :

559. *Encrier : Rocher avec lianes de lierre et pied de pâquerette.*
560. *Coupe : Fleur de volubilis avec liane même fleur.*
561. *Bougeoir : Begonia.*

PAUL SIGNAC

15, rue Hégésippe Moreau, Paris.

562. *Vingt notations à l'aquarelle.*

EUGÈNE SMITS

7, rue de la Constitution, Bruxelles.

563. *L'Été; le Lézard.*
564. *Les Rajahs.*
565. *Léda; Souvenir d'une fresque antique
aujourd'hui détruite, d'après un croquis
fait à Pompéi en 1862.*
566. *Paysage; esquisse d'un panneau décoratif
peint pour le D^r Jules L.*

MAX STREMEL

Knoeke-sur-Mer.

567. *Intérieur de maison bourgeoise en Hol-
lande.*

568. *Rue de village en Flandre.*

569. *Cour de ferme en Flandre.*

HEYWOOD SUMNER

2, *Camden Hill Square, W. Londres.*

570. *Une ferme du comté de Hereford (aquarelle).*

J.-M. SWAN

3, *Acacia Road, St. John's Wood,
Londres. N. E.*

571. *Tigres.*

Appartient à MM. Goupil et Cie.

FRITZ THAULOW

21, *rue des Fontaines, Dieppe.*

572. *Au bord de la rivière ; automne.*

573. *Nuit d'hiver.*

574. *Au bord de la rivière, à Nîmes (pastel).*

FERNAND THESMAR

63, avenue du Roule, Neuilly-sur-Seine.

575. Tasse : « Gui et houx » (fond blanc, émaux transparents cloisonnés d'or).
576. Tasse : « Décor persan » (fond rose de Provins, émaux transparents cloisonnés d'or).

HECTOR THYS

43, rue Heyvaert, Bruxelles.

577. Vitrail.

Appartient à M. J. L. .

HENRI DE TOULOUSE-LAUTREC

27, rue Caulaincourt, Paris.

578. *The fair Miss May H.*
579. *Cecy Loftus* (tirage à 25 ex.).
Appartient à M. le lieutenant Botte.
580-583. *Diverses lithographies.*

AFFICHES :

584. *Le Pendu* (avant lettre).

585. *Confetti*.

Appartiennent à M. le lieutenant Botte.
(Voir « l'Estampe originale ».)

V. VALLGREN

14, avenue du Maine, Paris.

586. *Christ* (relief plâtre).

587. *Maternité* (groupe plâtre).

588. *Urne cinéraire* (bronze).

FÉLIX VALLOTTON

60, rue des Saints-Pères, Paris.

589. *Concert du Châtelet*; troisième galerie.

590. *Impression*.

591. *Portrait d'Edgar Poe* (gravure sur bois).

592. *Le Bain* (gravure sur bois).

Appartient à l'« Estampe originale ».

593. *L'Averse* (gravure sur bois).
594. *Le Coup de vent* (gravure sur bois).
595. *Couverture pour « la Valkyrie »* (bois).

JEAN VAN DEN EEKHOUDT

16, rue du Buisson, Bruxelles.

596. *Une route*.
597. *Paysage*.
598. *La Chapelle*.
599. *Square*.

CHARLES VANDER STAPPEN

16, avenue de la Joyeuse Entrée,
Bruxelles.

600. *L'Aigle auréolé* (plat).
601. « *In memoriam* » (stèle).
602. *Ma Chimère* (buste).
603. *Portrait* (plaquette).
604. *Portrait* (plaquette).

TH. VAN HOYTEMA

9, *Laan van Nieuw Ostende, Voorburg,*
La Haye.

- 605. *Paysage.*
- 606. *Petites plantes.*
- 607. *Dindons.*
- 608. *Oiseaux.*

GUILLAUME VOGELS

12, *chaussée d'Ixelles, Bruxelles.*

- 609. *L'Inondation ; environs de Bruxelles.*
- 610. *Le Chenal à Nieuport ; marée basse.*
- 611. *Fleurs.*
- 612. *Canal en Hollande ; soir.*

LUDWIG VON HOFFMANN

69, *Nurnbergerstrasse, Berlin, W.*

- 613. *Au coucher du soleil.*
- 614. *Symphonie en bleu et rouge.*

615. *Contes.*
616. *Au bord de la mer.*
617. *Projet de broderie.*

PASTELS :

618. *Le Roi trompé.*
619. *Ève.*
620. *Rivaux.*
621. *Danse sous les arbres.*
622. *Esquisse ornementale.*
623. *Le Revenant*
624. *Fantaisies.*

C.-F.-A. VOYSEY

*11, Melina Place, Grove End Road
St-John's Wood, Londres, N. W.*

625. *Maison à Castlemorton ; Worcestershire.*
626. *Plan d'un cottage.*
627-628. *Deux projets de papier peint.*

GEORGE-FRÉDÉRIC WATTS, R. A.

*Little Holland House, 6, Melbury road,
Kensington, Londres, W.*

629. *Portrait de Lady Garvagh.*

630. *Portrait de D.-G. Rossetti.*

M^{lle} DIANA WHITE

Sunnydene, Silverdale, Sydenham.

631-633. *Projets de papiers peints.*

RENÉ WIENER

*53, rue des Dominicains, Nancy,
(Meurthe-et-Moselle).*

634. *Les Médailleurs de la Renaissance*
(reliure en mosaïque de cuir ; carton de
L. Guingot).

635. *L'Art gothique (reliure en mosaïque de*
cuir et cuir ciselé ; carton de E. Grasset ;
exécution artistique de René Wiener).

636. *La Mer* (reliure en cuir incisé; composition et exécution artistique de A. Lepère)
637. *Les Relieurs français* (reliure en cuir repoussé et mosaïque de cuir).
638. *Études sur les filigranes* (reliure en cuir repoussé; reproduction d'une enveloppe du XVII^e siècle).

SOCIÉTÉ ANONYME L'ART

56, avenue de la Toison d'Or, Bruxelles.

CÉRAMIQUE DE VIRGINAL :

639. *Table de toilette.*
640. *Série de vases.*
641. *Buste d'enfant d'après Donatello.*
642. *Table à thé.*

LA ROYALE

Manufacture royale de tapis de Tournai,
6, montagne aux Herbes-Potagères, Bruxelles.

643. *Tapis pour jeu de cartes. (Dessin de M. G. Lemmen.)*

644. *Tapis d'escalier. (Dessin de M. Fernandubois).*

L'ÉPREUVE

*Directeur : M. Maurice Dumont
3^{bis}, rue des Beaux-Arts, Paris.*

645-648. *Choix d'estampes de MM. J. Blanche, E. Carrière, H. De Groux, M. Denis, M. Dumont, L. Legrand et Puvis de Chavannes.*

L'ESTAMPE ORIGINALE

*Directeur : M. André Marty,
17, rue de Rome, Paris.*

649-653. *Choix d'estampes de MM. A. Charpentier, N. Goeneutte, Hermann Paul, G. Pissarro, H. de Toulouse Lautrec.*

THE FITZROY PICTURE SOCIETY

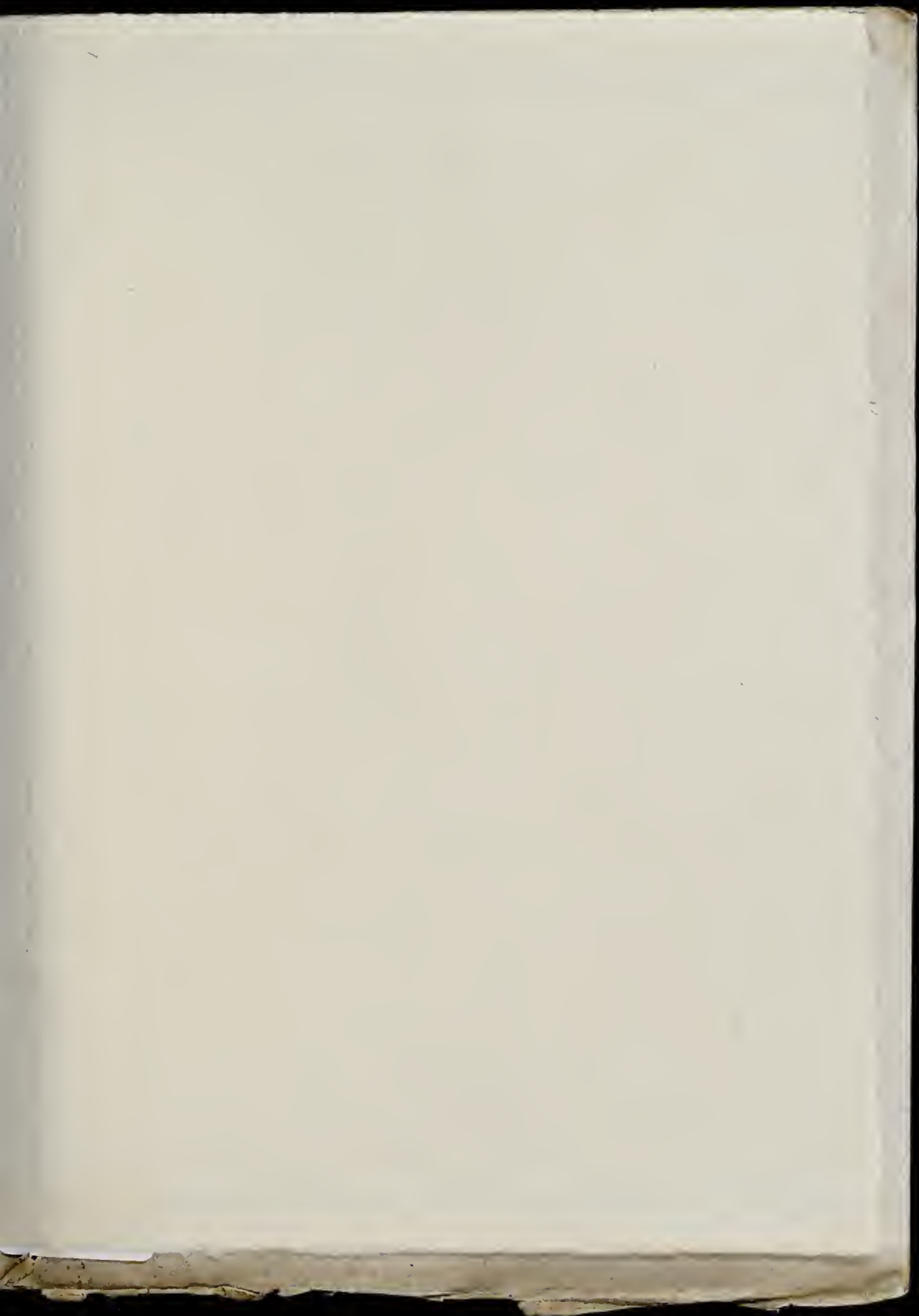
20, Fitzroy street, London.

654. *L'Amour gouverne son royaume sans épée* (lithographie en couleurs, dessin de Louis Davis).
655. *Le Sermon sur la montagne* (lithographie en couleurs, dessin de Selwyn Image).

*POUR TOUS RENSEIGNEMENTS S'ADRES-
SER AU DIRECTEUR DES EXPOSITIONS
DE LA LIBRE ESTHÉTIQUE, M. OCTAVE
MAUS, 27, RUE DU BERGER, A BRUXELLES.*



Bruxelles. — Imprimerie VEUVE MONNOM, 32, rue de l'Industrie.



1562-507 1895

POSADA
art - books
Rue de la Madeleine 29
1000 Brussels

