

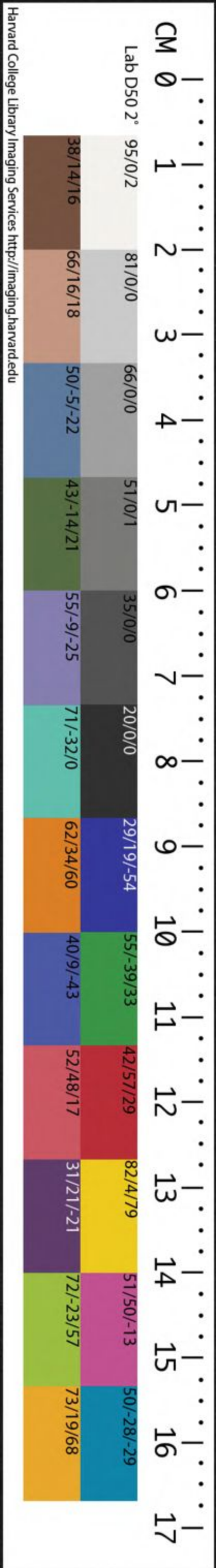
CHINESE-JAPANESE LIBRARY  
HARVARD-YENCHING INSTITUTE  
AT HARVARD UNIVERSITY

DEC 1 1953

T2700 / 3933

元史

自五十六  
至五十九





志卷第八

元史五十六

翰林學士李天和制書修國史是流翰林待制直郎燕國史院編修官王禕等奉

勅修

島原秘藏

哈佛大學哈佛葉京圖書館珍藏印



曆五

庚午元曆止

演紀上元庚午距太宗庚辰歲積年二千二十七萬  
五千二百七十算外上考往古每年減一算下驗將  
來每年加一算

步氣朔術

日法五千二百三十

歲實一百九十一萬二千二百二十四

通餘二萬七千四百二十四

朔實一十五萬四千四百四十五

通閏五萬六千八百八十四

歲策三百六十五 餘一千二百七十四

朔策二十九 餘二千七百七十五

氣策一十五 餘一千一百四十二 秒六十

望策一十四 餘四千二 秒四十五

象策七 餘二千一 秒二十二半

沒限四千八十七 秒三十

朔虛分二千四百五十五

旬周三十一萬三千八百

紀法六十

秒母九十

求天正冬至

置上元庚午以來積年以歲實乘之為通積分滿旬周去之不盡以日法約之為日不盈為餘命壬戌筭外即得所求天正冬至大小餘也先以里差加歲通

星差論中

求次氣

置天正冬至大小餘以氣策及餘累加之秒盈秒母  
從分分滿日法從日即得次氣日及餘分秒

求天正經朔

置通積分滿朔實去之不盡為閏餘以歲通積分為  
朔積分滿旬周去之不盡如日法而一為日不盡為  
餘即得所求天正經朔大小餘也

求弦望及次朔

置天正經朔大小餘以象策累加之即各得弦望及  
次朔經日及餘秒也

求沒日

置有沒之氣恒氣小餘  
秒母乘之內其秒用減  
餘滿六千八百五十六  
命壬戌算外即得為沒日也  
沒限以上為有沒之氣以  
十七萬七千五百五十六  
一所得併入恒氣大餘內

求減日

置有減之朔小餘經朔小  
一而一所得併經朔大餘命為減日  
餘者六因之如四百九十

步卦候發斂術

候策五 餘三百八十 秒八十  
卦策六 餘四百五十六 秒六

貞策三 餘二百二十 秒四十八

秒母九十

辰法二千六百一十五

半辰法一千三百七十五

刻法三百一十三 秒八十

辰刻八分一百四十四 秒六十

半辰刻四分五十二 秒三十

秒母二百

求七十二候

置節氣大小餘命之為初候以候策累加之即得次

候及末候也

求六十四卦

置中氣大小餘命之為公卦以卦策累加之得辟卦  
又加得內卦以貞策加之得節氣之初為候外卦又  
以貞策加之得大夫卦又以卦策加之為卿卦也  
求土王用事

以貞策減四季中氣大小餘即得土王用事日也

永發欽

置小餘以六丙之知辰法而一為辰數不盡以刻法  
除為刻命于正算外即得加時所在辰刻分也

法... 命

索二十四氣卦候

恒氣 四月五日 初候	冬至 十一月六日 初六	小寒 十一月廿二日 初九	大寒 十二月七日 十二	立春 正月廿一日 廿四	雨水 二月十九日 廿五	驚蟄 三月六日 廿六	春分 三月廿一日 廿九
初候	蚯蚓結	雁北鄉	鶉始乳	東風解凍	獺祭魚	桃始華	玄鳥至
次候	麋角解	鵲始巢	雉始雊	蟄蟲始振	鴻雁來	鷓鴣鳴	雷乃發聲
末候	水始涸	野雉始鳴	雉始雊	上冰	草木萌動	鳩始鳴	始電
始卦	公中孚	侯屯外	公升	侯小過外	公漸	侯需外	公解
中卦	辟復	大夫謙	辟臨	大夫蒙	辟泰	大夫隨	辟大壯
終卦	侯屯內	卿睽	侯小過內	卿益	侯需內	卿晉	侯豫內

清明 三月廿九日 六二	穀雨 三月廿三日 六三	立夏 四月五日 九四	小滿 四月廿二日 六五	芒種 五月廿日 上六	夏至 五月初九日 初九	小暑 六月七號 六二	大暑 六月廿二號 九三	立秋 七月廿七號 九四	處暑 八月廿二號 六五
桐始華	萍始生	蠅始鳴	苦菜秀	螳螂生	鹿角解	溫風至	腐草化為螢	涼風至	鷹乃祭鳥
蟣始化	鳴鳩拂其羽	蚯蚓出	靡苜蓿死	鴟始鳴	半夏生	蟋蟀居壁	土潤溽暑	白露降	天地始肅
虹始見	戴勝降于桑	王瓜生	小暑至	反舌無聲	半夏生	鷹乃學習	大雨時行	寒蟬鳴	禾乃登
侯豫外	公草	侯旅外	公小畜	侯大有外	公咸	侯鼎外	公履	侯恒外	公損
大夫訟	辟夬	大夫師	辟乾	大夫家人	辟姤	大夫豐	辟遯	大夫節	辟否
卿豫內	侯旅內	卿比	侯大有內	卿井	侯鼎內	卿渙	侯恒內	卿同人	侯巽內

白露八月節 鴻鴈來 玄鳥歸 群鳥養羞 候蟄外 大夫萃 卿大畜

秋分八月中 雷乃收聲 蟄蟲咸俯 水始涸 公晝六 辟觀 候歸妹內

寒露九月中 鴻鴈來賓 雀入大水 菊有黃花 候歸妹外 大夫无妄 卿明夷

霜降九月中 豺乃祭獸 草木黃落 蟄蟲咸俯 公困 辟剝 候良內

立冬十月節 水始冰 地始凍 野鷄入水 候良外 大夫既濟 卿噬嗑

小雪十月中 虹藏不見 天氣上騰 地氣下降 閉塞成冬 公大過 辟坤 候未濟內

大雪十一月節 鶡鴠不鳴 虎始交 荔挺出 候未濟外 大夫蹇 卿頤

日躔術

周天分一百九千一萬二千九百九十二 秒九十八

歲差六十八 秒九十八

秒母一百

周天度三百六十五 分二十五 秒六十七

象限九十一 分三十一 秒九

分秒母一百

二十四氣日積度盈縮

恒氣日積度 損益率 初末率 日差 盈縮積

冬至空 益七千五百九 初四百九十八 分六十五 四十九 盈空

小寒一十五 益五千九百九 初四百二十五 分八十九 五十九 盈七千五百九

大寒三十一 益四千七百九 初四百一十八 分六十五 五十九 盈一萬二千九百七十九

立春四十七 益三千四百九 初三百九十二 分六十五 五十九 盈一萬七千六百九十九

雨水六十二  
初九  
益二千一百十六  
初九  
末九十七  
二十七  
五  
九十八  
盈二萬二千一百五十六

驚蟄七十八  
初九  
益七百二十六  
初九  
末九十七  
二十七  
五  
九十八  
盈二萬二千一百七十六

春分九十三  
初九  
損七百二十六  
初九  
末九十七  
二十七  
五  
九十八  
盈二萬二千一百七十六

清明一百八  
初九  
損二千一百五  
初九  
末九十七  
二十七  
五  
九十八  
盈二萬二千一百七十六

穀雨一百十三  
初九  
損二千四百五  
初九  
末九十七  
二十七  
五  
九十八  
盈二萬二千一百七十六

立夏一百二十八  
初九  
損二千七百十  
初九  
末九十七  
二十七  
五  
九十八  
盈二萬二千一百七十六

小滿一百五十三  
初九  
損二千九百五  
初九  
末九十七  
二十七  
五  
九十八  
盈二萬二千一百七十六

芒種一百六十八  
初九  
損三千一百五  
初九  
末九十七  
二十七  
五  
九十八  
盈二萬二千一百七十六

夏至一百八十三  
初九  
損三千三百五  
初九  
末九十七  
二十七  
五  
九十八  
盈二萬二千一百七十六

小暑一百九十七  
初九  
損三千五百五  
初九  
末九十七  
二十七  
五  
九十八  
盈二萬二千一百七十六

大暑二百一十二  
初九  
損三千七百六  
初九  
末九十七  
二十七  
五  
九十八  
縮一萬二千九百七十九

立秋二百二十六  
初九  
損三千四百三  
初九  
末九十七  
二十七  
五  
九十八  
縮一萬二千六百九十七

處暑二百四十一  
初九  
損三千二百五  
初九  
末九十七  
二十七  
五  
九十八  
縮一萬二千一百五十五

白露二百五十六  
初九  
損三千零七  
初九  
末九十七  
二十七  
五  
九十八  
縮一萬二千一百七十六

秋分二百七十一  
初九  
損二千八百九  
初九  
末九十七  
二十七  
五  
九十八  
縮一萬二千一百七十六

寒露二百八十六  
初九  
損二千七百一  
初九  
末九十七  
二十七  
五  
九十八  
縮一萬二千一百七十六

霜降二百三十二  
初九  
損二千四百三  
初九  
末九十七  
二十七  
五  
九十八  
縮一萬二千一百七十六

立冬二百一十七  
初九  
損二千二百五  
初九  
末九十七  
二十七  
五  
九十八  
縮一萬二千一百七十六

小雪二百三十二  
初九  
損二千零七  
初九  
末九十七  
二十七  
五  
九十八  
縮一萬二千一百七十六

大雪二百四十七  
初九  
損一千八百九  
初九  
末九十七  
二十七  
五  
九十八  
縮一萬二千一百七十六

大寒二百六十二  
初九  
損一千七百一  
初九  
末九十七  
二十七  
五  
九十八  
縮一萬二千一百七十六



二十四節氣中積

恒氣	久遠	小寒	大寒	立春	雨水	驚蟄	春分	清明
初七	初七	初七	初七	初七	初七	初七	初七	初七
損一百一十五	損一百一十五	益一百一十五	益一百一十五	益一百一十五	益一百一十五	益一百一十五	損一百一十五	損一百一十五
初七	初七	初七	初七	初七	初七	初七	初七	初七

八節氣

春	夏	秋	冬	立春	立夏	立秋	立冬
初七	初七	初七	初七	初七	初七	初七	初七
損一百一十五	損一百一十五	損一百一十五	損一百一十五	損一百一十五	損一百一十五	損一百一十五	損一百一十五
初七	初七	初七	初七	初七	初七	初七	初七

穀雨一百一十五

立夏一百一十五

小滿一百一十五

芒種一百一十五

夏至一百一十五

小暑一百一十五

大暑一百一十五

立秋一百一十五

處暑一百一十五

白露一百一十五

二千

二千

二千

二千

二千

二千

二千

二千

二千

二千

損一百一十五

損一百一十五

損一百一十五

損一百一十五

損一百一十五

損一百一十五

損一百一十五

損一百一十五

損一百一十五

損一百一十五

初七

初七

初七

初七

初七

初七

初七

初七

初七

初七

二千

二千

二千

二千

二千

二千

二千

二千

二千

二千

二千

二千

二千

二千

二千

二千

二千

二千

二千

二千

胸八百二十八

胸六百九十三

胸五百

胸二百一十六

胸空

胸二百一十六

胸五百

胸六百九十三

胸八百二十八

胸六百一十一

秋分二百三十三	寒露二百六十九	霜降三百零四	立冬三百三十九	小雪三百七十四	大雪四百一十
損二百三十三	損二百六十九	損三百零四	損三百三十九	損三百七十四	損四百一十
初	初	初	初	初	初

求每日盈縮朧

各置其氣損益率  
 求盈縮朧  
 限而一為其氣中率與後氣  
 其氣中率為初末沉率

二百三十三	二百六十九	三百零四	三百三十九	三百七十四	四百一十
朧九百四十四	朧九百一十一	朧八百二十八	朧六百九十三	朧五百零八	朧二百七十六

六因如象  
 中率相減為合差加減  
 又置合差六

因如象限而一為日差半之加減初末沉率為初末

受率至後減初初加末末以日差累加減氣初定率為

損益分至後減初初加末末各以每日損益分加減氣下盈

朧為每日盈縮朧朧二一分前一氣無後率相減

求經朔弦望入氣

置天正閏餘以日法除為日不滿為餘如氣策以下

以減氣策為入大雪氣以上去之餘亦以減氣策為

入小雪氣即得天正經朔入氣日及餘也以象策

加之滿氣策去之即為弦望入次氣日及餘因加

後朔入氣日及餘也便為中朔

求每日損益盈縮朧胸

以日差益加損減其氣初損益率為每日損益率訓  
積損益其氣盈縮朧胸積為每日盈縮朧胸積

求經朔弦望入氣朧胸定數

以各所求入氣小餘以乘其日損益率如日法而一  
所得損益其下朧胸積為定數

赤道宿度

年二十五 牛七少 女十一少 虛九少六

危十五度半 室十七 壁八太

右北方七宿九十四度七六 七六 七六

年十六半 婁十二 胃十五 昂十一

畢十七少 觜半 參半

右西方七宿八十三度

井三十三少 鬼二半 柳十三太 星六

張十七少 翼十八 軫十七

右南方七宿一百九度少

角十二 亢九少 氏十六 房五

心六少 尾十九少 箕十半

右東方七宿七十九度

求冬至赤道日度

冒通積分以周天分去之餘日法而一為度不滿退  
除為分秒以百為母命起赤道虛宿六度外去之不  
滿宿即得所求年天正冬至加時日躔赤道宿度及  
分秒其在壽斯干之東西者先以里基加減通積分

求春分夏至秋分赤道日度

置六正冬至加時赤道日度累加象限滿赤道宿次  
考之各得春分夏至秋分加時日在宿度及分秒

求四正赤道宿積度

置四正赤道宿全度以四正赤道日度及分秒減之  
餘為距後度以赤道宿度累加之各得四正後赤道

及分秒

求赤道宿積度入初限

視四正後赤道宿積度及分在四十五度六十五分  
五十四秒半以下為入初限以上者用減象限餘為  
入末限

求二十八宿黃道度

置四正後赤道宿入初末限度及分減一百一十度餘  
以初末限度及分乘之進位滿百為分分滿百為度  
至後以減分後以加赤道宿積度為其宿黃道積度  
以前宿黃道積度減之其四正之宿先加象限為其宿

黃道度及分其分就近物

黃道宿度

斗二十三 牛七 女十二 虛九少七

危十六 室十八少 壁九半

右北方七宿九十四度七

奎十七太 婁十二太 胃十五半 昂十一

畢十六半 觜九太

右西方七宿八十三度太

大三十半 鬼二半 柳十三少 星六太

心十七太 翼二十 軫十八半

右南方七宿一百九度少

角十二太 亢九太 氏十六少 房五太

心六 尾十八少 箕九半

右東方七宿七十八度少

前黃道宿度依今歷歲差所在筭定如上考往古下

論將來當據歲差每一度依術推變當時宿度然後

可步之曜知其所在

求天正冬至加時黃道日度

以冬至加時赤道日度分秒減一百一度餘以冬至

加時赤道日度及分秒乘之進位滿百為分分滿百

為度命曰黃赤道差用減冬至加時赤道日度及分秒即得所求年天正冬至加時黃道日度及分秒

求二十四氣加時黃道日度

置所求年冬至日黃赤道差以次年黃赤道差減之餘以所求氣數乘之二十四而一所得以加其氣中積度及約分以其氣初日盈縮數盈加縮減之用加冬至加時黃道日度依宿次去之即各得其氣加時黃道日躔宿度及分秒

前宿全度然求黃赤道差餘依術算

求二十四氣及每日晨前夜半黃道日度

副置其恆氣小餘以其氣初日損益率乘之萬約之應益者盈加縮減應損者盈減縮加其副日法除之為度不滿退除為分秒以減其氣加時黃道日度即得其氣初日晨前夜半黃道日度每日加一度以萬乘之又以每日損益數盈縮之損益應益者盈加縮減應損者盈減縮加為每日晨前夜半黃道日度反分秒

求每日午中黃道日度

置一萬分以所求入氣日損益數加減益者盈加減損者盈減如平之滿百為分不滿為秒以加其日晨前夜半黃

求每日午中黃道宿度及分秒

求每日午中黃道積度

以二至加時黃道日度距至所求日午中黃道日度為大一二至後黃道日積度及分秒

求每日午中黃道入初末限

視二至後黃道積度在四十三度一十二分八十七步以下為初限以上用減象限餘為入末限其積度滿象限去之為二分後黃道積度在四十八度一十八分二十一秒以下為初限以上用減象限餘為入末限

求每日午中赤道日度

以所求日午中黃道積度入至後初限分後末限度及分秒進三位加二十萬二千五百少開平方除之所得減去四百四十九半餘在初限者直以二至赤道日度加而命之在末限者以減象限餘以二分赤道日度加而命之即每日午中赤道日度以所求日午中黃道積度入至後末限分後初限度及分秒進三位同減三千五千少開平方除之所得以減五千五百少其差在初限者以所減之餘直以二分赤道日度加而命之在末限者以減象限餘以二至

赤道日度加而命之即每口午中赤道日度

太陽黃道十二次入宮宿度

室十一度三十九分五十九秒外入衛分際訾之次

辰在亥

奎二度三十五分八十五秒外入魯分降婁之次

辰在戌

胃四度二十四分三十三秒外入趙分大梁之次

辰在酉

畢七度九十六分六秒外入晉分實沈之次

辰在申

井九度四十七分一十秒外入秦分鶉首之次

辰在未

柳四度九十五分二十六秒外入周分鶉尾之次

辰在午

張十五度五十六分三十五秒外入楚分鶉尾之次

辰在巳

軫十度四十四分五秒外入鄭地壽星之次

辰在辰

氏一度七十七分七十七秒外入宋分大火之次

辰在卯



尾 三度九十七分七十二秒外入燕分折木之次

辰在寅

斗 四度三十六分六十六秒外入吳越分星紀之

次辰在丑

女 二度九十一分九十一秒外入齊分玄枵之次

辰在子

### 求入官時刻

各置入官宿度及分秒以其日辰前夜半日度減之

相近一度之餘以日法乘其分亦通乘之 其日太陽行分爲法實如法而一所得依發歛加時

求之即得其日太陽入宮時刻及分秒

### 步畧漏術

中限一百八十二日 六十二分 二十八秒

冬至初限夏至末限六十二日 二十分

夏至初限冬至末限一百二十日 四十二分

冬至永安畧影常數一丈二尺 八寸三分

夏至永安畧影常數一丈五寸 六分

周法一千四百二十八

內外法一萬 八百九十六

半法二千六百一十五

日法四分之三三十三

二十一

日法四分之十一十二

七

昏明分一百三十分

十五

昏明刻二刻一百五十六

分

刻法三百一十三分

十秒

秒母一百

求午中入氣中積

置所求日大餘及半法以所入氣大小餘減之為其  
日午中入氣以加其氣中積為其日午中中積

法除為  
物分

求二至後午中入初末限

置午中中積及分如中限以下為冬至後以上去中  
限為夏至後其二至後如在初限以下為初限以上  
覆減中限餘為入末限也

求午中晷影定數

視冬至後初限夏至後末限百通日內分自相乘副  
置之以一千四百五十除之所得加五萬三百八折  
等度分併之除其副為分分滿十為寸寸滿十為尺  
用此法冬至地中晷影常數為求晷影定數  
視夏至後初限冬至後末限百通日內分自相乘為

上位一置入限分以二百二十五乘之首約之加二  
十九萬八千七十五為法夏至後半限以上者  
滿十為寸寸滿十為尺用加夏至地中晷影常數為  
所求晷影定數

求四方所在晷影

冬至其處測冬夏二至晷數乃相減之餘為其處二  
至晷差亦以地中二至晷數相減為地中二至晷差  
其所求日在冬至後初限夏至後末限者如在半限  
以下倍之半限以上覆減全限餘亦倍之併入限日

二因折半以日為分十分為寸以減地中二至晷差  
法置地中冬至晷影常數以所求日地中晷影定  
數減之餘以其處二至晷差乘之為實實如法而一  
所得以減其處冬至晷數即得其處其日晷影定數  
所求日在夏至後初限冬至後末限者如在半限以  
上倍之半限以上覆減全限餘亦倍之併入限日三  
四除以日為分十分為寸以加地中二至晷差為  
一置所求日地中晷影定數以地中夏至晷影常數  
減之餘以其處二至晷差乘之為實實如法而一所  
得以加其處夏至晷數即得其處其日晷影定數





出分減日入分半之為半晝分以昏明分減日出分  
為晨分加日入分為昏分

求日出入辰刻

置日出入分以六因之滿辰  
法除之為刻不滿為分命子

而一為辰數不盡刻  
算外即得所求

求晝夜刻

置日出分十二乘之刻法而二  
刻夜覆減一百餘為晝刻及

為刻不滿為分即為

求更點率

置辰分四因之退位為更率二

因更率退位為點率

求更點所在辰刻

更點率以所求更點數因

入六因之內加昏明

分滿辰法而一為辰數不盡

刻法除之為刻數不

滿為分命其日辰刻算外即

所求

求四方所在漏刻

各於所在下水漏以定其處

至或夏至至夜刻乃與

五十刻相減餘為至差刻置

求日黃道去赤道內

外乘及分以至差刻乘之進

位如二百三十九而

一為刻不盡以刻法乘之退

為分內減外加五十

刻即得所求日夜刻以減百

餘為晝刻辰刻及更

依點前術等並

求黃道內外度

置日出入之分如日法四分之一下覆減之餘為內分置內外分如日法四分之一下覆減之餘為內分置內外分十乘之如內外法而一為度不滿退除為分秒即為黃道去赤道內外度內減外如乘限即得黃道去赤道

求距中度及更差度

半法以晨分減之餘為距中余百乘之如周法而距中度用減一百八十三度七十分八十三

半餘四因退位為每更差度

求昏明五更中星

置距中度以其日午中赤道日度加而命之即昏中星所格宿次因為初更中星以五更差度累加之滿赤道宿次去之即得逐更及明中星

步月離術

轉終分一十四萬四千一百一十 秒六千二十

微六十

轉終日二十七 餘二千九 秒六千二十

微六十

轉中... 餘四千 六十五 秒三千一

十... 餘三千 餘五千一百 餘三千九百七十

朔差... 餘五千一百 餘三千九百七十

九微... 餘五千一百 餘三千九百七十

象策七... 餘二千 餘一千五百

秒母一萬... 餘一千五百

微母一百... 餘一千五百

上弦度九十一 分三十一 秒四十一 太

望度一百八十二 分六十七 秒八十三 半

下弦度二百七十三 分九十九 秒二十五 少

月平行度十三分三十六 秒八十七 半

分秒母一百

七月初數四千六百四十八 末數五百八十二

十四月初數四千六十五 末數一千一百六十

五

二十一日初數三千四百八十三 末數一千七百

四十七

二十八日初數二千九百一

末經朔弦望入轉之稱秒者

置元正朔積分以轉終分及秒去之不盡如日法而



一萬日不滿為餘秒。天正十一月經朔入轉日及餘秒以象策累加之。去命如前得弦望經日加時入轉及餘秒徑求次朔入轉即以朔差加之。加減里差

求轉定分及積度朧胸

一月	一千四百八十八度初	疾初	益五百十三	朧初
二月	一千四百五十七度六分	疾一度三十一	益四百六十九	朧五百十三
三月	一千四百四十二度二十五	疾二度五十一	益四百一十一	朧九百八十三
四月	一千四百三十二度六十七	疾三度五十六	益三百三十二	朧一千三百十三
五月	一千三百九十九度八十九	疾四度四十一	益二百四十三	朧一千七百十五

六月	一千七百七十三度八分	疾五度三	益一百四十一	朧千九百六
七日	一千三百四十七度六十一	疾五度三十九	初益四十三	朧千九百九
八月	一千三百二十一度八	疾五度四十九	損六十三	朧千九百六
九月	一千二百九十五度二十九	疾五度三十三	損一百六十四	朧千八百五
十日	一千二百七十一度二十四	疾四度半	損二百五十八	朧千九百五
十一日	一千二百四十七度九十五	疾四度二十五	損三百二十五	朧千六百三
十二日	一千二百二十八度四十二	疾三度三十五	損四百二十五	朧千三百五
十三日	一千二百一十四度七	疾二度二十六	損四百八十一	朧八百八
十四日	一千一百七十四度八	疾一度三	初損四十三	朧四百三
十五日	一千一百三十六度八	運空	末益一百七	朧一百一十七

六百	二千一百十九	一見六度	九夫	遲一度	益四百六十三	胸六百三十二	
七百	二千二百三十六	二百十度	一五	遲二度	益三百九十五	胸千八百	
八百	二千三百五十六	二百十三度	五	遲三度	益三百九	胸千四百十九	
九百	二千四百八十一	二百十六度	九	遲四度	益二百十九	胸千七百六	
一千	二千三百七	二百四十八度	九	遲五度	益二百一十七	胸二千七	
二千	二千三百三十三	二百六十一度	九	遲五度	初益 二十七 末損 一十一	胸二千四百	
三千	二千三百五十九	二百七十五度	二十	遲五度	四十七	損八十六	胸二千四百
四千	二千三百八十四	二百八十八度	八	遲五度	二十五	損一百八十四	胸二千五百
五千	二千四百零八	三百二度	七	遲四度	六	損二百七十八	胸二千八百
六千	二千四百三十一	三百十六度	全	遲四度	一	損三百六十八	胸千五百九

二千六百 一千四百四十九 三百二十度 五 遲二度 五 損四百二十八 胸千五百四

二千七百 一千四百六十三 三百四十五度 全 遲二度 一 損四百三十三 胸七百八十六

二千八百 一千四百七十七 三百六十九度 五 遲空 七 五 損二百九十三 胸六百九十二

求中朔弦望入轉朧胸定數

置入轉小餘以其日筭外損益率乘之如日法而一  
 所得以損益朧胸積為定數其四七日下午餘如初數  
 以下初率乘之如初數而一以損益朧胸積為定數  
 如初數以上以初數減之餘乘末率如末數而一用  
 減初率餘加朧胸積為定數其十四日下午餘如初數  
 以上以初數減之餘乘末率如末數而一為朧定數

求朔弦望中日

以尋斯干城為準置相去地里以四千三百五十九  
乘之退位萬約為分曰里差以加減經朔弦望下餘  
滿與不足進退大餘即中朔弦望日及餘以東加之  
以西減之

求朔弦望定日

置中朔弦望小餘朧減朧加入氣入轉朧朧定數滿  
與不足進退大餘命壬戌筭外各得定期朔弦望日辰  
及餘定期干名與後朔同者其月大不同者其月小  
月內無中氣者為閏視定期朔小餘秋分後在日法四  
分之三以上者進一日春分後定期日出分與春分

日出分相減之餘者三約之用減四分之三定期朔小  
餘及此分以上者亦進一日或有交虧初於日入前  
者不進之定期朔小餘在日出分以下者退一日或  
有交虧初於日出前者小餘雖在日出後亦退之如  
望在十七日者又視定期朔小餘在四分之三以下之  
數春分後用定之數與定期朔小餘在日出分  
以上之數相校  
之朔少望多者望不退而朔猶進之望少朔多者朔  
不進而望猶退之日月之行有盈  
虧遲疾加減之數  
早晚隨所近退之  
使不遇四大三小  
求定期朔弦望中積

置定朔弦望小餘與中朔弦望小餘相減之餘以加減經朔弦望入氣日餘中朔弦望即減之即為定朔弦望入氣以加其氣中積即為定朔弦望中積日法退

除為分秒

### 求定朔弦望加時日度

置定朔弦望約餘以所入氣日損益率乘之盈縮之損益萬約之以損益其下盈縮積乃盈加縮減定朔弦望中積又以冬至加時日躔黃道宿度加之依宿次去之即得定朔弦望加時日所在度分秒又法置定朔弦望約餘副之以乘其日盈縮之損益

率萬約之應益者盈加縮減應損者盈減縮加其副滿百為分滿百為度以加其日夜半日度命之各得其日加時日躔黃道宿次若先於曆中注定每日夜半日度即用此法為

也妙

### 求定朔弦望加時月度

凡合朔加時日月同度其定期加時黃道日度即為定期加時黃道月度弦望各以弦望度加定期朔弦望加時黃道日度依宿次去之即得定期朔弦望加時黃道月度及分秒

### 求夜半中入轉

置中朔入轉以中朔餘減之為中朔夜半入轉又中  
 朔小餘與半法相減之餘以加減中朔加時入轉中  
 多如半法加之為中朔午中入轉若定朔大餘有進  
 退者亦加減轉日否則因中為定每日累加一日滿  
 轉終日及餘秒去命如前各得每日夜半午中入轉  
 未夜半因是朔夜半入轉累加之求午中因定朔午  
 半入轉累加之求加時入轉者如求加時入氣之術

求加時及夜半月度

置其日入轉算外轉定分以定朔弦望小餘乘之如  
 日法而一為加時轉分分滿百減定朔弦望加時月

度以相次轉定分累加之即得每日夜半月度

望或至後朔皆可累加之然近則差少遠則差多置  
 所求前後夜半相距月度為行度計其日相距入轉  
 積度與行度相減餘以相距日數除之為日差行度  
 多日差加每日轉定分行度少日差減每日轉定分  
 而用之可也欲求速即用此  
 糞欲究其微而可用後術

求晨昏月度

置其日晨分乘其日算外轉定分日法而一為晨轉  
 分用減轉定分餘為昏轉分又以朔望定小餘乘轉  
 定分日法而一為加時分以減晨昏轉分為前不足  
 覆減之為後乃前加後減加時月度即晨昏月度所  
 在宿度及分秒

求朔弦望晨昏定程

各以其朔昏定月減上弦昏定月餘為朔後昏定程  
以上弦昏定月減望昏定月餘為上弦後昏定程以  
望晨定月減下弦晨定月餘為望後晨定程以下弦  
晨定月減後朔晨定月餘為下弦後晨定程

求每日轉定度

累計每定程相距日下轉積度與晨昏定程相減餘  
以相距日數除之為日差定程多加之少減之以加減每日

為轉定度因朔弦望晨昏月每日累加之滿宿

去之為每日晨昏月度及分秒

凡注曆朔日已後注昏朔望後一日

注晨月

古曆有九道月度其數雖繁亦難削去具其術

如後

求平交日辰

置交終日及餘秒以其月經朔加時入交汎日及餘

秒減之餘為平交其月經朔加時後日算及餘秒中

同以加其月中朔大小餘其大餘命壬戌算外即得

平交日辰及餘秒求次交者以交終日及餘秒加之知大餘滿紀法去之命如前即得

次平日辰及餘秒也

求平交入轉朧定數

置平交小餘其日夜半入轉餘以乘其損益率日法

而一所得以損益其日下朮胸積爲定數

求正交日辰

置平交小餘以平交入轉朮胸定數朮減胸加之滿與不足進退日辰卽得正交日辰及餘秒與定期日辰相距卽得所在月日

求中朔加時中積

各以其月中朔加時入氣日及餘加其氣中積及餘其日命爲度其餘以日法退除爲分秒卽其月中朔加時中積度及分秒

求正交加時黃道月度

置平交入中朔加時後日算及餘秒以日法通日內餘進二位加三萬九千一百二十一爲度不滿退除爲分秒以加其月中朔加時中積然後以冬至加時黃道日度加而命之卽得其月正交加時月離黃道宿度及分秒如求次交者以交中度及分秒加而命之卽得所求

求黃道宿積度

置正交加時黃道宿全度以正交加時月離黃道宿度及分秒減之餘爲距後度及分秒以黃道宿度累加之卽各得正交後黃道宿積度及分秒

求黃道宿積度入初末限

置黃道宿積度及分秒滿交象度及分秒去之餘在  
半交象以下為初限以上者減交象度餘為末限

積度交象度  
在交會篇中

求月行九道宿度

凡月行所交冬入陰曆夏入陽曆月行青道

冬至夏  
至後青

道半交在春分之宿當黃道東立冬立夏後青道半  
交在立春之宿當黃道東南至所衝之宿亦皆如之

也宜冬入陽曆夏入陰曆月行白道

冬至夏至後白  
道半交在秋分

細推之宿當黃道西立冬立夏後白道半交在立  
秋之宿當黃道西北至所衝之宿亦如之也

曆秋入陰曆月行朱道

春分秋分後朱道半交在夏  
至之宿當黃道南立春立秋

月行黑道春分秋分

當黃道東至夏至

與黃道相會故月行

分歲一百一度餘以

半而還位為分滿

凡日以赤道內為陰

陽故月行正交入夏

宿度內為異名其在

日之八約之為定差

春入陰曆秋入陽曆

如也離八節至陰陽之所交皆

九也各以所入初末限度及分乘之

入初末限度及分乘之

為度命為月道與黃道沉差

為陽月以黃道內為陰外為

後伯度內為同名入冬至後

者置月行與黃道沉差九

交後正交前以差減正交後



半交前以差加此加秋分入六度正度數乘定差如象限而一  
所得為月道與赤道定差前加者為減減者為加其  
在異名者置月行與黃道沉差七因之八約之為定  
差半交後正交前以差加相交與名之仍正交後半交前以差減加  
距春分度數乘定差如象限而一所得為月道與赤  
道定差前加者為減減者為加各加減黃道宿積度  
為九道宿積度以前宿九道積度減之為其宿之道  
度及分秒其分就近時日秋分在宿度為正

求正交加時月離九道宿度

以正交加時黃道日度及分減一百一度餘以正交  
度及分乘之半而退位為分分滿百為度命為月道  
與黃道沉差其在同名者置月行與黃道沉差九因  
之八約之為定差以加仍以正交度距秋分度數乘  
定差如象限而一所得為月道與赤道定差以減其  
異名者置月行與黃道沉差以四之八約之為定差  
以減仍以正交度距春分度數乘定差如象限而一  
所得為月道與赤道定差以加置正交加時黃道月  
度及分以二差加減之即為正交加時月離九道宿

度及分

求定期弦望加時月所在度

置定期加時日躔黃道宿次凡合朔加時月行躔在日下與太陽同度是為加時月離宿次各以弦望度及分秒加其所當弦望加時日躔黃道宿次去之命如前各得定期弦望加時月所在黃道宿度及分秒

求定期弦望加時九道月度

各以定期弦望加時月離黃道宿度及分秒加前宿交後黃道積度為定期弦望加時正交後黃道積

度如前求九道積度以前宿九道積度減之餘為定

朔弦望加時九道月離宿度反分秒其合朔加時若非正交則日在

黃道月在九道所入宿度雖多少不同考其兩極若繩準於云月行潛在日下與太陽同度即為加時九道月度並依前術

志卷第八

志卷第八

Faint bleed-through text from the reverse side of the page, including characters like "元史卷八" and "志卷第八".

七第九

元史五十七

欽定四庫全書 元史卷八 志卷第八

卷

曆六

庚午元曆下

步交會術

交終分一十四萬二千二百一十一方  
秒九千三百

微二十

交終日二十七  
餘一萬一千九百九十九  
秒九千三百

微二十

交中日一十三 餘三千一百六十五 秒四千六

百五十三 微一十 餘一千六百六十五 秒六百九十三

交朔日二 餘一千六百六十五 秒六百九十三

微八十 餘四千 二 秒五平

交望日一十四 餘四千 二 秒五平

秒母一萬

微母一百

交終度三百六十三 分七十九 秒三十六

交中度一百八十二 分八十九 秒六十八

交象度九十 分九十四 秒八十四

半交象度四十五 分四千七 秒四十二

日食既前限二千四百 定法二百四十八

日食既後限三千一百 定法三百二十

月限五千一百

月食既限一千七百 定法三百四十

分秒母皆一百

宋朔望入交 統置望差半 之如九而一前

發求 其加減 氏正朔積分 然

日不滿為餘即得天正十一月中和 入交泥日及餘

日不滿為餘即得天正十一月中和 入交泥日及餘

便為中朔加時交朔加之得次朔  
加交望亦得次朔冬為朔望入交  
交望加之得望  
汎目及餘秒無  
餘秒者從亦  
從之餘從亦

求定朔及每日夜半入交

各置入交汎日及餘秒減去中朔望  
望夜半入交汎日及餘秒若定朔望  
退交日否則因中為定大月加二日  
皆四千一百二十秒六百九十三微  
半入交累加一日滿交終日及餘秒  
去之即每日夜  
半入交汎日及餘秒

求定朔望加時入交

置中朔望加時入交汎日及餘秒以入氣入轉朧  
定數朧減朧加之即得定朔望加時入交汎日及餘  
秒

求定朔望加時入交積度及陰陽曆

置定朔望加時入交汎日以日法通之內餘進二位  
如三萬九千一百二十一而一為度不滿退除為分  
秒即得定朔望加時月行入交積度以定朔望加時  
入轉遲疾度遲減疾加之即為月行入定交積度如  
交中度以下為入陽曆積度以上去之為入陰曆積

度每日夜半  
準此求之

### 求月去黃道度

視月入陰陽曆積度及分交象以下為少象以上覆減交中餘為老象置所入老少象度於上位列交象於下相減相乘倍之退位為分分滿百為度用減所入老少象度及分餘又與交中度相減相乘八因之以一百一十除之為分分滿百為度即得月去黃道度及分

### 求朔望加時入交常日及定

置朔望入交汎日以入氣朏朒定數朏減朒加為入

交常日又置入轉朏朒定數進一位以一百二十七而一所得朏減朒加交常日為入交定日及餘秒

### 求入交陰陽曆交前後分

視入交定日如交中以下為陽曆以上去之為陰曆如一日上下以日法通日內分內餘為交後分十三日上下覆減交中日餘為交前分

### 求日月食甚定餘

置朔望入氣入轉朏朒定數同名相從異名相消以一千三百三十七乘之以定朔望加時入轉算外轉定分除之所得以朏減朒加中朔望小餘為汎餘日

食視汎餘如半法以下為中前半法以上去之為中  
後置中前後分與半法相減相乘倍之萬約為分曰  
時差中前以時差減汎餘為定餘覆減半法餘為午  
前分中後以時差加汎餘為定餘減去半法餘為午  
後分月食視汎餘在日入後夜半前如日法四分之  
三以下減去半法為酉前分四分之三以上覆減日  
法餘為酉後分又視汎餘在夜半後日出前者如日  
法四分之一以下為卯酉分四分之一以上覆減半  
法餘為卯後分其卯酉前後分自相乘四因退位萬  
約為分以加汎餘為定餘各置定餘以發斂加時法

求之即得日月食甚辰刻及分秒

求日月食甚日行積度

置朔望食甚大小餘與中朔大小餘相減之餘以加  
減中朔望入氣日餘以中朔望少加多減即為食甚入氣以加  
其氣中積為食甚中積又置食甚入氣餘以所入氣  
損益率盈縮之損益乘之如日法而一以損益其日盈縮  
積盈加縮減食甚中積即為食甚日行積度及分先  
以食甚中積經分為約分然後加減之餘類此者依  
而求之

求氣差

置日食食甚日行積度及分滿中限去之餘在象限  
 以下為初限以上覆減中限為末限皆相乘進二位  
 以四百七十八而一所得用減一千七百四十四餘  
 為氣差恒數以午前後分乘之半晝分除之所得以  
 減恒數為定數如不及減者覆減為定數春分後陽  
 曆減陰曆加秋分後陽曆加陰曆減春分前秋分後  
百分為定氣於此宜加減之

求刻差與中限大小刻差之  
 置日食食甚日行積度及分滿中限去之餘與中限  
 相減相乘進三位如四百七十八而一所得為刻差

恒數以午前後分乘之日法四分之一除所得為定

數若在恒數以上者倍恒數以所冬至後午前陽加

陰減午後陽減陰加夏至後午前陽減陰加午後陽  
 加陰減

求日食去交前後定分

置氣刻二差定數同名相從異名相消為食差依其  
 加減交前後分為去交前後定分視其前後定分如  
 在陽曆即不食如在陰曆即有食之如交前陰曆不  
 及減反減之反減食差為交從陽曆交後陰曆不及減反  
 減之為交前陽曆即不食交前陽曆不及減反減之



為交後陰曆交後陽曆不及減反減之為交前陰曆  
即日有食之

求日食分

視去交前後定日如二千四百以下為既前分以三  
百四十八除為大分二千四百以上覆減五千五百  
不足減為既後分以三百二十除為大分退為抄其  
者不食分以下者涉交大淺  
太陽光盛或不見食

求日食分

視去交前後分不用氣一千七百以下者食既以上  
覆減五千一百不足減餘以三百四十除之為大分  
者不食

不盡退除為秒即日食之分秒去交分在既限以下  
覆減既限亦以三百四十除之為既內之大分

求日食定用分

置日食之大分與三十分相減相乘又以二千四百  
五十乘之如定朔入轉算外轉定分而一所得為定  
用分減定餘為初虧分加定餘為復圓分各以發斂  
加時法求之即得日食三限辰刻也

求月食定用分

置月食之大分與三十五分相減相乘又以二千一  
百乘之如定望入轉算外轉定分而一所得為定用

分加減定餘為初虧復圓分各如發斂加時法求之  
即得月食三限辰刻月食既者以既內大分以一十  
五分相減相乘又以四千二百乘之如定望入轉算  
外轉定分而一所得為既內分用減定用分為既外  
分置月食定餘減定用分為初虧分因加既外分為  
食既分又加既內分為食甚分即定餘分是也再加既內分  
為生光分復加既外分為復圓分各以發斂加時法  
求之即得月食五限辰刻及分如月食既者以十分併既內大分如其法  
而求其定用分也

### 求月食所入更點

置食甚所入日晨分倍之五約之為更法又五約之  
為點法乃置月食初末諸分昏分以上者減昏分晨  
分以下者加晨分如不滿更法為初更不滿點法為  
一點依法以次求之即得更點之數

### 求日食所起

食在既前初起西南甚於正南復於東南食在既後  
初起西北甚於正北復於東北其食八分以上者皆  
起正西復正東此據正午地而論之

### 求月食所起

月在陽曆初起東北甚於正北復於西北月在陰曆

初起東南甚於正南復於西南其食八分以上皆起  
正東復正西此亦據正午地而論之

求日月出入帶食所見分數

各以食甚小餘與日出入分相減餘為帶食差以乘

所食之分滿定用分而一月食既者以既內分減帶食差餘乘所食分如既外

分而一不及減者為帶食既出人以減所食分即日月出入帶食所

見之分其食甚在晝晨為漸進昏為已退食甚在夜晨為已退昏為漸進也

求日月食甚宿次

置日月食甚日行積度望即更以天正冬至加時黃

道日度加而命之依黃道宿次去之即各得日月食

甚宿度及分秒

步五星術

木星周率二百八萬六千一百四十二秒

曆率二千二百六十五萬 五百五十七

曆度法六萬二千 一十四

周日三百九十八日 八十八分

曆度三百六十五度 二十四分 九十分

曆中二百八十二度 六十二分 四十五秒

曆策一百一十五度 二十一分 八十七秒

伏見二十三度

三日月

次

順疾

晨疾

晨順遲

晨末遲

晨留

晨退

少遲

限日

二十六日

二十六日

二十六日

二十六日

二十四日

四十六日

四十六日

二十四日

平度

三度

六度

五度

四度

一度

四度

四度

限度

二度

四度

四度

三度

二度

空度

空度

初行率

二十三

二十二

二十一

一十二

一十二

一十六

一十六

次遲

順遲

次疾

順疾

次疾

順疾

次疾

順疾

次疾

二十八日

二十八日

二十八日

二十八日

二十六日

益二百九

益二百五

益二百一

益九十三

一度

四度

五度

六度

三度

盈積度

初

一度

四度

一度

三度

四度

四度

二度

損益率

益二百四

益二百一

益九十三

二十二

一十八

一十八

二十二

縮積度

初

一度

三度

四度

五	益六十一	五度	二十四	益六十一	三度	一十四
六	益二十四	五度	七十三	益二十四	五度	七十五
七	損二十四	五度	九十九	損二十四	五度	九十九
八	損空	五度	七十五	損六十一	五度	七十五
九	損九十三	四度	一十四	損九十三	五度	六十四
十	損一百一十	四度	二十一	損一百一十	四度	二十一
十一	損一百四十一	三度	一	損一百四十一	三度	一
十二	損一百五十九	一度	五十九	損一百五十九	一度	五十九

八星周率四百 七萬九千四十二秒一十四半  
 音率三百五十九萬二千七百五十七

四十四少

度法九千八百三十六半

成日七百七十九日 九十三分 一十六秒

曆度三百六十五度 二十四分 七十五秒

曆中三百八十二度 六十二分 三十七秒半

曆策一百一十五度 二十一分 八十六秒

伏見一百一十九度

段目 段日 平度 限度 初行率

合伏 六十七日 四十八度 四度 七十二

晨昏 六十三日 四十四度 四度 七十二

晨次疾	五十合	四十度	九	三十七度	九	七十
晨中疾	三十合	三十四度	六	三十二度	三	六十八
晨末疾	四十合	二十六度	二	二十四度	九	六十三
晨順邊	三十合	二十六度	二	二十五度	八	五十四
晨末邊	二十合	二十六度	六	二十五度	八	三十七
晨留	二十合	五度	七	五度	七	三十七
晨退	二十合	八度	一	三度	四	三十七
夕退	二十合	八度	一	三度	四	四十一
夕留	二十合	八度	一	三度	四	四十一
夕末邊	二十合	五度	七	五度	七	四十一

夕順邊	三十合	二十六度	二	二十五度	八	三十七
夕末疾	四十合	二十六度	二	二十四度	九	五十四
夕中疾	五十合	三十四度	六	三十二度	三	六十三
夕次疾	五十合	四十度	九	二十七度	六	六十八
夕順疾	六十合	四十四度	六	四十二度	二	七十
夕伏	六十合	四十八度	六	四十五度	四	七十一
策數	損益率	盈積度		損益率		縮積度
一	益三百卒	初		益四百五卒		初
二	益八百	二十度	六	益四百五卒		四度
三	益四百六卒	五十度	六	益四百五卒		九度

四	益二百零三	二四度	二西	益三百九十六	一十三度	四十四
五	損五十七	三五度	七共	益三百四十二	一十七度	四十
六	損一百零五	三五度	一六	益二百零六	二十度	八十一
七	損二百零六	三二度	四七	益一百七十一	一十三度	四七
八	損三百零五	二七度	四十一	損五十七	一十五度	一十九
九	損三百零六	一七度	四十一	損一百零三	一十五度	七十一
十	損四百零三	一七度	四十四	損四百零四	一十四度	三十四
十一	損四百零五	九度	二十一	損八百	一十九度	
十二	損四百零六	四度	五十六	損一百零五	一十度	六十一

三周率二百九十七萬七千四百一十一寸一秒六

十九

曆率五千六百二十二萬二千二百四十八半

曆度法一十五萬三千九百二十八

周日三百七十八日 九分 二秒

曆度二百六十五度 二十五分 六十八秒

曆中一百八十二度 六十二分 八十四秒

曆策一十五度 二十一分 九十秒

伏見一十七度

段日 段日 平度 限度 初行率

合伏 一十昏 二度 一度 一十三

天啓二年刊

晨順疾	二十七日 <small>辛</small>	二度 <small>二二二</small>	二度 <small>二二</small>	一十一
晨次疾	二十七日 <small>辛</small>	二度 <small>六十四</small>	一度 <small>六十五</small>	二十一
晨遲	二十七日 <small>辛</small>	一度 <small>八</small>	空度 <small>九十一</small>	八
晨留	三十日 <small>辛</small>	三度 <small>三九</small>	空度 <small>三十八</small>	
晨退	三十日 <small>辛</small>	三度 <small>六六</small>	空度 <small>三三</small>	
夕退	三十日 <small>辛</small>	二度 <small>三九</small>	空度 <small>二十八</small>	九 <small>七十五</small>
夕留	三十日 <small>辛</small>	一度 <small>八</small>	空度 <small>九十一</small>	
夕遲	三十日 <small>辛</small>	二度 <small>六十四</small>	一度 <small>六十五</small>	八
夕次疾	三十日 <small>辛</small>	二度 <small>二二</small>	二度 <small>二</small>	二十一
夕順疾	三十日 <small>辛</small>	三度 <small>二二</small>	二度 <small>二</small>	二十一

天啓三年刊

董三、廿七

策數	夕伏	二十日 <small>辛</small>	四度 <small>四八</small>	一度 <small>五十六</small>	二十一
一	益百七	初	盈積度	損益率	縮積度
二	益百七	二度 <small>三</small>	初	益百七	初
三	益百八	二度 <small>三</small>	二度 <small>三</small>	益百九	一度 <small>六十三</small>
四	益百八	四度 <small>十</small>	四度 <small>十</small>	益百八	三度 <small>一十二</small>
五	益百八	五度 <small>七</small>	五度 <small>七</small>	益百	一度 <small>六十三</small>
六	益百八	七度 <small>六</small>	七度 <small>六</small>	益百	一度 <small>六十三</small>
七	益百八	七度 <small>六</small>	七度 <small>六</small>	益百	一度 <small>六十三</small>
八	損八十一	八度 <small>五</small>	八度 <small>五</small>	損百	四度 <small>四</small>
九	損八十一	七度 <small>七</small>	七度 <small>七</small>	損百	四度 <small>四</small>
十	損八十一	八度 <small>五</small>	八度 <small>五</small>	損百	四度 <small>四</small>
十一	損八十一	七度 <small>七</small>	七度 <small>七</small>	損百	四度 <small>四</small>
十二	損八十一	八度 <small>五</small>	八度 <small>五</small>	損百	四度 <small>四</small>
十三	損八十一	七度 <small>七</small>	七度 <small>七</small>	損百	四度 <small>四</small>
十四	損八十一	八度 <small>五</small>	八度 <small>五</small>	損百	四度 <small>四</small>
十五	損八十一	七度 <small>七</small>	七度 <small>七</small>	損百	四度 <small>四</small>
十六	損八十一	八度 <small>五</small>	八度 <small>五</small>	損百	四度 <small>四</small>
十七	損八十一	七度 <small>七</small>	七度 <small>七</small>	損百	四度 <small>四</small>
十八	損八十一	八度 <small>五</small>	八度 <small>五</small>	損百	四度 <small>四</small>
十九	損八十一	七度 <small>七</small>	七度 <small>七</small>	損百	四度 <small>四</small>
二十	損八十一	八度 <small>五</small>	八度 <small>五</small>	損百	四度 <small>四</small>

天啓三年刊

董三、廿七



九	損百十八	七度	六	損一百	五度	四
十	損百十八	五度	七	損百十八	四度	四
十一	損百十八	四度	八	損百十八	三度	四
十二	損百十八	二度	九	損百十八	一度	三
金星周率	三百五萬三千八百四	秒六十二	太			
曆率	一百九十一萬	二百四十	秒七十六	半		
曆度法	五千二百三十					
周日	五百八十三日	九十分	一十四	秒		
合日	二百九十一日	九十五分	七	秒		
曆度	二百六十五度	二十四分	六十八	秒		

曆中一百八十二度 六十二分 三十四秒  
曆策一十五度 二十二分 八十六秒  
伏見一十度半

段目 限度 初行率

合伏 三十九度 四十九度 七十五 四十七度 七十六 一百二十七

夕順疾 四十四度 六十度 七十六 五十七度 七十六 一百二十六

夕中疾 四十四度 五十九度 七十九 五十七度 七十九 一百二十五

夕末疾 三十九度 四十四度 七十九 四十四度 七十九 一百二十三

夕順遲 二十九度 二十九度 七十九 二十九度 七十九 一百

二十九度 二十九度 七十九 二十九度 七十九 一百

冬未遲

二十八日 二十五

六度 五十三

六度 六十六 六十九

夕留

七日

三度 五十九

一度 六十九

六十八

夕退

九日 七十

四度 五十一

二度 二

六十八

夕退伏

六日

四度 五十一

二度 二

六十八

合退伏

六日

四度 五十一

二度 二

六十八

晨退

九日 七十

三度 五十九

一度 六十九

六十八

晨留

七日

六度 五十三

六度 六十六

六十八

晨未遲

二十日

六度 五十三

六度 六十六

六十八

晨順遲

二十日

三度 七十二

三度 七十三

六十九

晨疾

三十日 二十五

四度 二十九

四度 六十

一百

晨中疾

四十七日 七十五

五十七度

五十四度 七十二

一百二十五

晨次疾

四十七日 七十五

五十九度 三十九

五十七度 一

一百二十三

晨順疾

四十七日 七十五

六十度 二十六

五十七度 七十六

一百二十五

晨伏

三十九日 二十五

四十九度 七十六

四十七度 七十五

一百二十六

策數

損益率

盈積度

損益率

縮積度

一

益五十二

初

益五十二

初

二

益四十八

空度 五十二

益四十八

空度 五十二

三

益四十八

一度

益四十八

一度

四

益三十三

一度 五十四

益三十三

一度 四十四

五

益三十一

一度 七十四

益三十一

一度 七十四

六	益七	一度	九十五	益七	一度	九十五
七	損七	二度	二	損七	二度	三
八	損三	一度	九十三	損三	一度	九十五
九	損三	一度	七十四	損三	一度	七十四
十	損四	一度	四十一	損四	一度	四十一
十一	損四	一度	四十一	損四	一度	四十一
十二	損五	空度	五十二	損五	空度	五十二

水星周率六十萬六千三十二  
 曆率一百九十一萬二千四百  
 曆度法五千二百三十六  
 秒七十七半  
 秒一十三半

周日一百一十五日  
 八十七分六十秒  
 合日五十七日  
 九十三分八十秒  
 曆度三百六十五度  
 二十四分七十秒  
 曆中一百八十二度  
 六十二分三十五秒  
 曆策一十五度  
 二十一分八十五秒  
 晨伏夕見一十四度  
 夕伏晨見一十九度

合伏	一十七音	二十九度	二十四度	二百五
夕順疾	一十七音	三十三度	二十九度	一百八十一
目	候日	平度	限度	初行率

冬順遷	冬留	冬退伏	冬退伏	晨留	晨順遷	晨順遷	晨伏	策數
十五日	二日	二日	二日	二日	二日	二日	十五日	十五日
一百三十三	一百三十三	一百三十三	一百三十三	一百三十三	一百三十三	一百三十三	一百三十三	一百三十三
二度	二度	二度	二度	二度	二度	二度	二度	二度
八十九	八十九	八十九	八十九	八十九	八十九	八十九	八十九	八十九
二十度	二十度	二十度	二十度	二十度	二十度	二十度	二十度	二十度
八十九	八十九	八十九	八十九	八十九	八十九	八十九	八十九	八十九
一百三十三	一百三十三	一百三十三	一百三十三	一百三十三	一百三十三	一百三十三	一百三十三	一百三十三
空度	空度	空度	空度	空度	空度	空度	空度	空度
五十七	五十七	五十七	五十七	五十七	五十七	五十七	五十七	五十七
益五十七	益五十七	益五十七	益五十七	益五十七	益五十七	益五十七	益五十七	益五十七
初	初	初	初	初	初	初	初	初

二	三	四	五	六	七	八	九	十	十一
益五十三	益四十五	益三十五	益三十五	益八	損八	損三十五	損三十五	損四十五	損五十五
空度	一度	一度	一度	二度	二度	二度	一度	一度	一度
五十七	一十	五十五	九十	一十二	二十	一十二	九十	五十五	一十
益五十三	益四十五	益三十五	益三十五	益八	損八	損三十五	損三十五	損四十五	損五十五
空度	一度	一度	一度	二度	二度	二度	一度	一度	一度
五十七	一十	五十五	九十	一十二	二十	一十二	九十	五十五	一十

十二

擗七

空度

擗七

空度

五十七

求五星天正冬至後平合及諸段中積中

星

置通積分先以里差各以其星周率去之不盡為前

合分覆減周率餘為後合分如日法而一不滿退除

為分秒即得其星天正冬至後平合中積中星命為日

中積命為日累加中星經退則減之即為段中星

累加中星經退則減之即為段中星

求五星平合及諸段入曆

置通積分各加其星後合分以曆率去之不盡各以

其曆度法除為度不滿退除為分秒即為其星平合

入曆度及分秒以諸段限度累加之即得諸段入曆

度及分秒

求五星平合及諸段盈縮定差

各置其星段入曆度及分秒如在曆中以下為盈以

上為減去曆中餘為縮以其星曆策除之為策數不

盡為入策度及分命數算外以其策損益率乘之如

曆策而一為分以損益其下盈縮積度即為其星段

縮定差

求五星平合及諸段定積

各置其星段中積以其段盈縮定差盈加縮減之即  
得其段定積日及分加天正冬至大餘及約分滿紀  
法去之不滿命去成算外即得日辰也

求五星平合及諸段所在月日

各置其定積以加天正閏日及約分以朔策及約分  
除之為月數不盡為入月以來日數及分其月數命  
天正十一月算外即得其段入月中朔日數及分乃  
以日辰相距為所在定朔月日

求五星平合及諸段加時定星

各置中二以盈縮定差盈加縮減金三星倍之求星即

為五星諸段定星以加天正冬至加時黃道日度依  
宿次命之即其日其段加時所在宿度及分秒

求五星諸段初日晨前夜半定星

各以其段初行率乘其段定積自亦加時分百約之  
乃順減即加其日加時定差即其段初日晨前夜半  
定星所在宿度及分秒

求諸段日率度率

各以其段日辰距後段日辰為日率以其段夜半宿  
次與夜段夜半宿次相減餘為度率

求諸段平行分

各置其段度率及分秒以其段日率除之即得其段  
平行度及分秒

求諸段總差及日差

本段前後平行分相減為其段汎差假令求木星以順

疾順運此平行他皆相減此餘倍而退位為增減差加減其

平行分為初末日行分前多後少者加為初減為末前少後多者減為初加為末

倍增減差為總差以日率減一除之為日差

求前後伏邊退段增減差

前伏者置後段初日行分加其日差之半為末日行

分後伏者置前段末日行分加其日差之半為初日

行分以減伏段平行分餘為增減差前遲者置前段

末日行分倍其日差減之為初日行分後遲者置後

段初日行分倍其日差減之為末日行分以遲段平

行分減之餘為增減差前後近留遲段木火土三星退行者

六因平行分退一位為增減差金星前後伏退者三

因平行分半而退位為增減差前退者置後段初日

之行分以其日差減之為末日行分後退者置前段

末日之行分以其日差減之為初日行分以本段平

行分減之餘為增減差水星平行分為增減差皆以

增減差加減平行分為初末日行分前多後少加初減末前少後多

減初加末又倍增減差為總差以日率減一除之為日差

求每日晨前夜半星行宿次

各置其段初日行分以日差累損益之後少則損之 後多則益之

為每日行度及分秒乃順加退減之滿宿次去之即

得每日晨前夜半星行宿次視前段末日後段初日 行分相較之數不過一

二日差為妙或多日差數倍或顛倒不倫當類同前 後增減差稍損益之使其有倫然後用之或前後平 行分俱多俱少則平注之或總差之秒不盈一分亦 平注之若有不倫而平注得倫者亦平注之

求五星平合及見伏入氣

置定積以氣策及約分除之為氣數不滿為入氣日 及分秒命天正冬至算外即得所求平合及見伏入

氣日及分秒

求五星平合及見伏行差

各以其段初日星行分與太陽行分相減餘為行差 若金在退行水在退合者相併為行差如水星夕伏 晨見者直以太陽行分為行差

求五星定合及見伏汎積

木火土三星各以平合晨疾夕伏定積為定合定見

定伏汎積金水二星置其段盈縮定差水星 倍之各以行

差除之為日不滿退除為分秒若在平合夕見晨伏

者盈減縮加如在退合夕伏晨見盈加縮減皆以加



減定積為定合定見定伏況積

求五星定合定積定星

木火土三星各以平合行差除其日太陽盈縮差為距合差日以太陽盈縮差減之為距合差度日在盈縮以差日差度減之在縮曆加之加減其星定合況積為定合定積定星金水二星順合退合各以平合退合行差除其日太陽盈縮差為距合差日順加退減太陽盈縮差為距合差度順在盈曆以差日差度加之在縮曆減之退在盈曆以差日減之差度加之在縮曆以差日加之差度減之皆以加減其定星定

合再定合況積為定合再定合定合定星以冬大餘及約分加定積滿紀法去之命得定合日辰以冬至加時黃道日度加定星滿宿次去之即得定合所在宿次其順退所在盈縮即太陽盈縮

求木火土三星定見伏定日

各置其星定見伏況積晨加夕減象限日及分秒

限為象限如中限以下自相乘以上覆減歲周日及分秒

餘亦自相乘滿七十五而一所得以其星伏見度乘

之一十五除之為差其差如其段行差而一為日不

滿退際為分秒見加伏減況積為定積加命如前即

得日辰

求金水二星定見伏定日

各以伏見日行差除其日太陽盈  
 夕見日在盈曆加之在縮曆減之  
 盈曆減之在縮曆加之加減其星  
 積如中限以下為冬至後以上去  
 二至後如象限以下自相乘以上  
 覆減中限餘亦自  
 相乘各如法而一法冬至後晨夏至後夕夏至後晨以七十八為  
 為以伏見度乘之一十五除之為  
 差其差滿行差而  
 一為日不滿退除為分秒加減常  
 積為定積至

伏見夕伏減之夕伏見晨伏減之夕伏見晨伏加之後加命如前即得定見  
 伏日辰

其水星夕疾在大暑氣初日至立冬氣九日三十五  
 分以下者不見晨留在大寒氣初日至立夏氣九日  
 三十五分以下者不見春不晨見秋不夕見者亦舊  
 曆有之

志卷第十

元史五十八

論元史言事大至初製卷

天潢漁翰林待制景直郎

景直郎官至王權事奉

初修

地理一

自封建變為郡縣本

天下者漢隋唐宋為威然幅員

之廣咸不遠元漢都

於北狄隋不能服東夷唐惠在

西戎宋惠常在西

若元則起朔漠併西域平西夏

威女真臣高麗定南

部遂下江南而天下為一故其

地北逾陰山西極流

沙東盡遼左南越海表蓋漢東

西九千三百二里

北一萬三千三百六十八里唐東

西九千五百一十  
里元東南所至不下  
限者矣太宗六年甲  
下詔籍民自燕京順  
天等三十六路戶八  
十七百八十一口四  
百七十五萬四千九  
百七十五  
憲宗二年壬子又籍  
之增戶二十餘萬世  
祖至元七  
年又籍之又增三十  
餘萬十三年平宋全  
有版圖二  
十七年又籍之得戶  
一千一百八十四萬  
八百有奇  
是南北之戶總書千  
策者一千三百一十  
九萬六  
二百有六口五千八  
百八十三萬四千七  
百一十

有一而山澤溪澗之民不與焉  
立中書省一行中書  
省十有一曰嶺北曰遼陽曰河南曰陝西曰四川曰  
甘肅曰雲南曰江浙曰江西曰湖廣曰征東分鎮藩  
服路一曰八十五府三十二州  
三百五十九軍四安  
撫司十五縣一千一百二十七  
文宗至順元年戶部  
錢糧戶數一千三百四  
十萬六  
百九十九視前又增  
二十萬有奇漢唐極  
盛之際有  
與甘肅四川雲南兩  
廣之邊唐  
在是今皆賦役之比  
於內地而  
惟謹亦未見地大民  
衆後  
高麗守東邊  
臣禮  
登祖於路安而不知

詰戎兵慎封守積習委靡一三

不可為嗚呼威極而衰其理

而已元則有路府州縣四等天

腹裏或有以路領府府領州州

有不隸路而直隸省者具載于

而止焉作地理志者亦於此

訪司亦止低於省一亦於路

縣與府州之隸路者低於路

字於府與州之隸路者低於路

若若干府與州所以別之地

有莫而天下遂至於

世唐以前以郡領縣

率以路領州領縣而

領縣者其府與州又

為而其必章則於唐

三等府與州直隸省

字司與州所屬之

領縣者又於縣

若若干

中書省統山東西河北之地謂之腹裏為路二十九

州八屬府三屬州九十一屬縣三百四十六各路立

一百九十八

大都路唐幽州范陽郡遼改燕京金遷都為大興

府元太祖十年克燕初為燕京路總管大興府大

宗七年置版籍世祖至元元年中書省臣言開平

府關庭所在加號上都燕京分立省部亦乞正名

遂改中都其大興府仍舊四年始於中都之東北

置今城而遷都焉京城舊在東南之左曰燕京

正南曰真定正南之左曰燕京



齊之左曰左曰光熙正  
西之左曰左曰光熙正  
皇之左曰左曰光熙正  
萬一千三百五十四  
都路總管府戶二十四  
置留守司二十一年置大  
領十六縣

### 右警巡院

### 左警巡院

### 縣六

初設警巡院一止設警巡院二

至元四年分領四縣

大興 赤  
宛平 赤  
良鄉 下  
永清 下  
昌平 下

大興分治郭下金水河  
宛平分治郭下金水河  
良鄉下至元十六年於縣  
永清下至元十六年於縣  
昌平下至元十六年於縣

### 州十

涿州 下 唐范陽縣復改涿州宋因之元太宗八年為涿州路中統四年復為涿州領二縣范陽

下倚房山二金奉

霸州 下 唐隸幽州周始置霸州宋升永清郡金

置信安軍元仍為霸州領四縣益津 下倚

至元四年置文安下天城下保定下至元四年置

通州下唐為潞縣金改通州取漕運通濟之義  
有豐備通濟太倉以供京師領二縣潞縣有  
三河下

薊州下唐置後改漁陽郡仍改薊州宋為廣川

郡金為中都元太祖平年定其地仍為薊州領

五縣漁陽下有郭豐閏下至元二年省入五田

屯田八百三十七戶署領五田下遵化下

平谷下至元二年復置

灤州下遼金為灤陰縣元初為大興府屬邑至  
元十三年升灤州割大興府之武清香河二邑

來屬領二縣香河下武清

順州下唐初改燕州復為歸德郡復為順州復

為歸順州遼為歸化軍宋為順興軍金仍為順

州置溫陽縣元廢縣存州

檀州下唐改密雲郡又復為檀州遼為武威軍

宋為鎮遠軍金仍為檀州元因之

東安州下唐以前為安次縣遼金因之元初隸

大興府太宗七年隸霸州中統四年升為東安

州隸大都路

同安州下唐初隋舊為同安縣隸幽州宋隸涿

水郡金隸涿州元憲宗九年隸霸州又改隸大

興府中統四年并固安州

龍慶州唐為川縣金為縉山縣元至元三年

省入懷來縣年復置本屬上都路宣德府奉

聖州二十二仁宗生於此延祐三年割縉山

懷來來隸大并縉山為龍慶州領一縣懷來下

上都路唐為奚丹地金平契丹省恒州元初為

札刺兒部兀魯王營幕地憲宗五年命世祖居

其地為巨鎮明世祖命劉秉忠相宅於恒州東

灤水北之龍岡統元年為開平府五年以闕廢

所在加號上都幸焉至元二年置留守司五

年升上都路總管府十八年升上都留守司兼行

本路總管府事戶四萬一千六十二口一十一萬

八千一百九十一領院一縣一府一州四州領三

縣府領三縣二州州領六縣

警巡院

縣一

開平上

府一

順寧府唐為武州遼為德州金為宣德州元初



為宣寧府 太宗七年改山東路總管府 中統四年改宣德府 隸上都路 仍至元三年以地震改順寧府 領三縣二州

三縣

宣德 下傳 郭至元二年省本府 縣並入焉 廿八年反 順聖 州下本隸弘州 今來屬

二州

保安州 下唐新州 遼改奉聖州 金為興德府 元初因之 舊領永興 緡山 懷來 礮山 四縣 至元二年省 礮山入永興 三年省 緡山入懷來

仍改為奉聖州 隸宣德府 五年復置 緡山 延祐三年以 緡山 懷來 隸大都 仍至元三年以地震改保安州 領一縣

永興 下倚 郭

蔚州 下唐改為安邊郡 又改為興唐縣 又仍

為蔚州 遼為忠順軍 金仍為蔚州 元至元二年

年省州為靈仙縣 隸弘州 其八年復改為蔚州

隸宣德府 領五縣 靈仙 蔚州 靈山 下飛狐 下定

安 下廣靈 下

州四

興州下唐為奚地金初為興化郡隸北京後為

興州元中統三年屬上都路領一縣興安元至

宣興二年置

松州下本松林南境遼置松山州金為松山縣

隸北京大定府路元中統三年下為松州仍存

縣至元二年省縣入州桓州下木上谷郡地金

置桓州元初廢至元二年復置

雲州下古堽雲川地契丹置望雲縣金因之元

中統四年升縣為雲州治望雲縣至元二年州

存縣廢二十八年復升宣德之龍門鎮為望雲

縣隸雲州領一縣望雲

興和路唐屬新州金置柔遠鎮後升為縣又升

撫州屬西京元中統三年以郡為內輔升隆興路

總管府建行宮戶八千九百七十三三萬九千

四百九十五領縣四州

縣四

高原下倚都中統二年懷安下元初隸宣德

屬天成元初隸宣德

屬

州一

寶昌州 下金置昌州 元初隸宣化府中統三年

隸本路置鹽使司延祐六年改置寶昌州

永平路 下唐平州遼為盧龍軍金為興平軍元太

祖十年改興平府中統元年升平源路置總管府

設錄事司大德四年以水患改永平路戶一萬三

千五百一十九口三萬五千三百領司二縣四州

州領二縣

錄事司

縣四

盧州 下倚遷安 下至元二年 下入

海山俱省入昌黎三年復置四年入興海山  
入昌黎七年復置初省昌黎海山入馬  
置昌黎以尼馬昌黎下至元十二年  
州今昌黎屬本縣昌黎併海山馬  
馬詳見

州一

燕州 下在盧龍塞南金領義豐馬城石城樂亭

四縣元至元二年省義豐入州三年復置先以

石城省入樂亭其年改入義豐四年馬城亦省

領二縣義豐 下倚縣 至元二年 樂亭 下元初

尋復為樂

德寧路 下領縣一德寧 下

淨州路下領縣一天山下

秦寧路下領縣一秦寧下

集寧路下領縣一集寧下

應昌路下領縣一應昌下

全寧路下領縣一全寧下

寧昌路下領縣一寧昌下

砂井總管府領縣一砂井

以上七路一府八縣皆闕

保定路本清苑縣唐隸鄭州宋隸邢州金改順

天軍元太宗十一年并順天路置總管府至元十

二年改保定路設錄事司戶七萬五千一百八十

二口一十三萬九百四十領司一縣八州七州領

十一縣

錄事司

縣八

清苑中唐縣下全隸保定

府太宗十一年行唐下曲陽中古隸邢州

元初改州立元帥府歸德府中府行唐為慶都

唐隸後以隸之建德縣歸德府中府行唐為慶都

容城九入歸信安為縣入博野下至元三

易州中唐改上谷郡又復為易州元太宗十一年

年割隸順天府至元十年隸大都路二十三年

還隸保定領三縣易縣中奇寧元初存州涿

水下定興州下金隸涿州今來屬

祁州中唐為義豐縣屬定州宋改為蒲陰縣金

於縣置祁州屬真定路元至元三年立附郭蒲

陰縣及以東鹿深澤二縣來屬隸保定領三縣

蒲陰中備深澤下至元二年併入東鹿中

魏州下唐歸義縣五代為瓦橋關周世宗克三

關於關置雄州宋為易陽郡金為永定軍元大

宗十一年割雄州三縣屬順天路至元十年改

屬大都路十二年改屬順天路為保定路二十

三年復以雄州隸之領三縣歸信下容城隸下

肅州今新城太宗二年改新秦州七年復為

來屬至元二年雄州十年隸

安州中唐為唐興縣隸鄭州宋升順安軍金改安

州治渥城縣元初移治葛城至元二年廢為鎮

入高陽縣後復改安州隸保定領二縣葛城

高陽

遼州下唐為遼城縣屬易州宋改廣信軍金廢  
為遼城縣隸保州元至元二年省入安肅州為  
鎮後復置州而縣廢隸保定

安肅州下本易州宥戎鎮地宋創立靜戎軍又

改安肅軍金為安肅州元隸保定

完州下唐為北平縣隸定州宋升北平軍金更

為永平縣又改完州元至元二年改永平縣後

復為完州

燕南河北道肅政 廉訪司

真定路唐恒山郡 又改鎮州宋置真定府元初置

總管府領中山府 趙邢洺磁滑相濟衛祁威完十

一州後割磁威隸 廣平滑滑隸大名祁完隸保定

又以邢入順德洺 入廣平相入彰德衛入衛輝又

以真深晉蠡四州 來屬戶二十三萬四千九百八

十六口二十四萬 六百七十領司一縣九府一州

五府領三縣州領 十八縣

錄事司

縣九

真定中府藁城中大定六年平山四年靈壽宋安國元晉州七年藁城

元氏中獲鹿中大定六年平山四年靈壽宋安國元晉州七年藁城

位七年復為平山下靈壽等縣平下涉縣初  
唐縣真定 平山下靈壽等縣平下涉縣初  
唐縣真定 平山下靈壽等縣平下涉縣初

府二

中山府唐定州宋為中山郡金為中山府元初

因之舊領析完二州太宗十一年割二州隸順

天府後為散府隸真定領三縣安喜中新樂下

無極中

州五

趙州中唐趙州宋為慶源軍金改汝州元仍為

趙州舊領平棘臨城樂城元氏高邑贊皇寧晉

隆平栢鄉九縣大祖十五年割樂城元氏

定領七縣平棘中寧晉下隆平下臨城中栢鄉

下高邑贊皇下至元二年併入

真州上唐改魏州後仍為真州宋升安武軍元仍

為真州領五縣信都中至元初真州領平

南宮上真州中武邑中許河

深州下唐改饒陽郡後仍為深州元初隸河間

置帥府太宗十年隸真定路領饒陽安平武彊

東鹿靜女五縣後割安平饒陽武彊隸晉州東

鹿隸

衡水

晉州唐

宗十年

為晉州

州以漢州之衡水來屬領二縣善安

宋皆為鼓城縣元太祖十年改晉州

立鼓城等處軍民萬戶所中統二年後

領四縣鼓城饒陽中安平

為前

鼓城

年

武州

寺

唐始置宋改永寧軍金仍為

隸真定

博野縣

屬真定

領司候司博野縣至元三年省司候司

參燕州十七年直隸省部二十一年仍

順德路下

元帥府後

道鎮置司

屬中統三

屬二年

戶三萬五

司一縣九

唐邢州宋為信德府金改邢州元初置

改安撫司憲宗分洛水民戶之半於武

營五年以武道鎮置廣宗縣併以來

年恭順德府至元元年以洛州磁州來

自為一管以順德為順德路總管府

戶一四二萬四千六百六十五



錄事司

邢臺

平鄉

和唐

廣平路

洛路總管

止領磁威

四萬一千

錄事司

邢臺

平鄉

和唐

廣平路

洛路總管

止領磁威

四萬一千

廣宗

沙河

任縣

唐洛州

府以邢磁威

憲宗二年

為洛磁路

二州至元

十五年

升廣平路

總管府立

四萬一千

四百四十六

萬九千八百

十二領

四萬一千

四百四十六

萬九千八百

十二領

四萬一千

縣五州二

州領六縣

錄事司

縣五

永年

曲周

中肥鄉

中繁澤

下元初

併入唐

平

州

磁州

宋為滏陽郡金以隸彰德元太

祖十年

升為滏源軍節度隸真定路太宗八年

隸邢洛路

憲宗二年改邢洛路為洛磁路至元

二年以真

定之涉縣及成安縣併入滏陽武安

縣併入邯鄲止以滏陽邯鄲二縣及錄事司來  
屬後復置涉縣歸真定以滏陽武安邯鄲成安

錄事司隸焉至元三年併錄事司入滏陽縣至

元十五年改治磁路為廣平路總管府磁州仍

隸焉領四縣滏陽中武安中邯鄲亦成安

威州中舊無此州金始置元太宗六年割隸邢

洺路以洛水縣來屬憲宗二年隸洛磁路徙州

治於洛水領二縣洛水中憲宗六年隸洛

憲宗二年徙并陘下威州本治此憲宗二年

屬

彰德路下唐相州又改鄴郡石晉升彰德軍金升

彰德府元太宗四年立彰德總帥府領衛輝二州

憲宗二年割出衛輝以彰德為散府屬真定路至

元二年復立彰德總管府領懷孟衛輝四州及本

府安陽臨漳湯陰輔岩林慮五縣四年又割出懷

孟衛輝初立總管以林慮升為林州復立輔岩縣

隸之六年併輔岩入安陽戶三萬五千二百四十

六口八萬八千三百六領司一縣三州

錄事司

縣三

安陽上併至州元湯陰中臨漳中

州

林州下本林慮縣金升為州元太宗七年行縣

事憲宗二年復為州至元二年復為縣又併

岩入焉未幾復為州割輔岩入安陽仍以州

彰德路

大名路中唐魏州五代南漢改大名府金改安武

軍元因舊名為大名府路總管府戶六萬八千六

百三十九口一十六萬三百六十九領司一縣五

州三州領六縣

錄事司

縣五

元城中倚郭至元二年併大名中倚郭太

二年遷縣事於府城內至元二年省元城太

南樂中魏縣中清河本恩州地太宗七年

州三

開州上唐澶州宋升開德府金為開州元割

封之長垣曹州之東明來屬領四縣滎陽何

東明中大名至元二年割屬大名長垣中何

清豐中

滑州 中唐改靈昌郡宋改武成軍元好為滑州

領二縣白馬 上為州內黃

滑州 下唐置黎州後廢石晉置滑州宋為遷利

軍又改平川軍金復為滑州元初隸真定至元

二年隸大名

懷慶路 下唐懷州復改河內郡又仍為懷州宋升

為防禦金改南懷州又改沁南軍元初復為懷州

太宗四年行懷孟州事憲宗六年世祖在滑部以

懷孟二州為湯沐邑七年改懷孟路總管府至元

元年改懷孟路隸彰德路二年復以懷孟自為一

路延祐六年以仁宗潛邸改懷慶路戶三萬四千

九百九十三口一十七萬九百二十三戶領司三縣

三州一州領三縣

錄事司

縣三

河內中修武 中武陟中

州一

孟州 下唐置河陽軍文升孟州宋隸河北道金

大定中為河水所害北去故城十五里築今城

徙治焉故城謂之古孟州新城謂之新孟州元

初治定孟州憲宗八年復立上孟州河陽濟源  
王屋溫四縣隸焉設司徒司至元三年省王屋  
入濟源併司徒司入河陽領三縣河陽下濟源

下木宋八年改濟源為原州七年省溫縣

衛輝路下唐義州又為衛州又為汲郡金改河平

軍元中統元年升衛輝路總管府設錄事司戶二  
萬二千一百一十九口二千三萬七千二百四十

七領司一縣四州二

錄事司

縣四

汲縣下倚新鄉中獲嘉下胙城下舊以胙城為

遷州治于汲以胙城為屬邑

州二

輝州下唐以共城縣置共州宋隸衛州金改為

河平縣又改蘇門縣又改蘇門縣為輝州置山

陽縣屬焉至元三年省蘇門縣慶山陽為鎮入

本州

淇州下唐宋金並為衛縣之域曰鹿臺鄉元憲

宗五年以大名彰德衛輝籍餘之民立為淇州

因又置縣曰臨淇為倚郭中統元年隸大名路

宣撫司至元三年立衛輝路以州隸之而臨淇縣省

河間路至唐瀛州宋河間府元至元二年置河間路總管府戶七萬九千二百六十六口二十六萬八千五百三十六領司一縣六州六州領十七縣錄事司

縣六

河間縣 衛南寧下至元二年 齊東下憲宗三年 寧津下憲宗二年 臨邑下憲宗二年 青城下憲宗三年

下本青 平鎮太宗七年析臨邑寧津地置縣隸濟南中統置青城縣隸陵州至元二年隸河間

州六

滄州中唐改景城郡復仍為滄州金升臨海軍元復為滄州領五縣清池中樂陵中南皮下無

至元二年併入樂陵縣以 鹽山下

景州中唐觀州又改景州宋改永靜軍金仍改觀州元因之至元二年復為景州領五縣滄縣

中善 故城中元初隸河間路

清州下 五代置乾寧軍宋為乾寧郡大觀間以

後置 阜城下東光下吳橋中

屬觀州元初 故城至元二年併為故

河清改清州金為乾寧郡元太宗二年改清寧  
府七年又改清州至元二年以靖海與濟兩縣  
及本州司候司併為會川縣後復置清州領三

縣會川中靖海下與濟下

獻州下本樂壽縣宋隸瀛州又隸河間府金改

為壽州又改獻州元至元二年以州併入樂壽

直隸河間路未幾復舊領二縣樂壽中府交河

中壽元二年  
樂壽未幾如故

莫州下唐置鄭州尋改為莫舊領二縣至元二

年省入河間未幾仍領二縣莫亭下倚鄭至元

俱省入河間  
縣後復置任丘下

陵州下本將陵縣宋金皆隸景州憲宗二年割

隸河間府是年升陵州隸濟南路至元二年復

為縣三年復為州仍隸河間路

東平路下唐鄆州又改東平郡又號天平軍宋改

東平府隸河南道金隸山東路元太祖十五年嚴

實以彰循大名磁洛恩博濬滑等戶三十萬來歸

以實行臺東平領州縣五十四實沒子忠濟為東

平路管軍萬戶總管行總管府事州縣如舊至元

五年以東平為散府九年改下路總管府戶四萬

四千七百三十一口五萬二百四十七領司一縣

六

錄事司

縣六

須城下為東平治所東阿中陽穀中汶上中壽張下平

陰下至元十三年以縣之辛鎮寨孝德等四鄉分析他屬明年改寨為肥城作中縣隸濟寧

路以平陰為下縣仍屬東平

東昌路下唐博州宋隸河北東路金隸大名府元

初隸東平路至元四年析為博州路總管府十三

年改東昌路仍置總管府戶三萬三千一百二口

十二萬五千四百六領司一縣六

錄事司

縣六

聊城中倚郭堂邑中莘縣中宋隸大名府元割以來屬博平中

茌平中丘縣下本為鎮隸曲周至元二年併入堂邑二十六年山東宣慰司言六

縣併入堂邑差稅詞訴相去二百餘里往復非便平恩有戶二千七百升縣為宜遂立丘縣隸

東昌

濟寧路下唐麟州周於此置濟州元太宗七年割

屬東平府至元六年以濟州還治鉅野仍析鄆城

之四鄉來屬八年升濟寧府治任城尋還治鉅野



十二年復立濟州治任城屬濟寧府十五年遷府於濟州却以鉅野行濟州事其年又以府治歸鉅野而濟州仍治任城但為散州十六年濟寧升為路置總管府戶一萬五百四十五口五萬九千八百一十八領司一縣七州三州領九縣

錄事司

縣七

鉅野

中倚郭金廢屬鄆州至元六年復立鄆城 上金以水患徙置盤溝村元至元八年

年復肥城

宋金為平陰縣元至元十二年以平陰辛鎮寨東北十五里舊城改設今

縣金鄉

元初隸濟州至元一年來屬碭山 金為水蕩沒元憲宗七年始復置縣

治單

東平路至元二年以戶口稀少併入虞城縣三年復置屬濟寧路

至元

二年於水元憲宗二年併入單父三年復立縣

隸濟

州八年豐縣 唐屬徐州元憲宗二年屬濟寧路

以隸

三復立沛縣八年濟寧路

州三

濟州

下唐以前為濟北郡治單父唐初為濟州

又為

濟陽郡仍改濟州周瀕濟水立濟州宋因

之金

遷州治任城以河水湮沒故也元至元二

年以

戶不及千數併隸任城六年遷州於鉅野

而任

城為屬邑八年升州為濟寧府治任城復

遷府治鉅野十二年以任城當江淮水陸衝要

復立濟州屬濟寧路而任城廢十五年遷府於

濟州以鉅野行濟州事其年復於鉅野立府仍

於此為州二十三年復置任城隸州領三縣任

城有縣魚臺六宗七年屬濟州至元二年

府十三年後置八年沛縣六宗七年屬復為縣元二年省入

兗州唐初為兗州復升泰寧軍宋改襲慶府

金改泰定軍元初復為兗州屬濟州憲宗二年

分隸東平路至元五年復屬濟州十六年隸齊

寧路總管府五十二年立尚珍署領屯田倉百

納餘糧粟賣所入領四縣嶧陽曲阜泗水

至元二年省入寧陽至元二年省入

單州下唐置輝州治單父後唐改為單州宋升

團練州金隸歸德府元初屬濟州憲宗二年屬

東平府至元五年復屬濟州十六年隸濟寧路

領二縣單父在鄆下元初與單州併屬濟州

屬濟州今屬車州嘉祥屬東平府

曹州唐初為曹州後改濟陰郡又仍為曹州宋

改興仁府金復為曹州元初隸東平路總管府至  
元二年直隸省部戶三萬七千一百五十三口一  
十九萬五千三百三十五領縣五濟陰汪成武

定陶中禹城平堯立中

濮州上唐初為濮州後改濮陽郡又仍為濮州宋

升防禦郡金為刺史州元初隸東平路後割大名

之館陶朝城恩州之臨清開州之觀城來屬至元

五年析隸省部戶一萬七千三百一十六口六萬

四千二百九十三領縣六鄆城上朝城中初隸東

五年屬館陶中初屬東平路臨清觀城開州元

初來屬范縣下初屬東平府路

高唐州中唐為縣屬博州宋金因之元初隸東平

至元七年升州戶一萬九千一百四口一萬三千

一百二十一領縣三高唐中夏津中初隸東平至

武城中初隸東平至

泰安州中本博城縣唐初於縣置東泰州後廢州

改為乾封縣屬兗州宋改奉符縣金置泰安州元

初屬東平路至元二年省新泰縣入萊蕪縣三年

析隸省部三十一年復立新泰縣東戶九千

五百四十口一萬七百九十五領縣四奉符中長

清中書屬齊南初未屬萊蕪下新泰金屬秦至元

十一年

德州唐初為德州後改平原郡又仍為德州金屬

山東西路元初隸東平路總管府割大名之清平

濟南之齊河縣來屬戶二萬四千四百二十四口

一十五萬六千九百五十二領縣五安德下平原

下齊河金割置此州隸濟南清平宋金屬大名

德平

恩州中唐貝州又為清河郡宋改恩州金隸大名

府路元初割清河縣隸大名府以武城隸高唐惟

存歷亭一縣及司候司至元二年縣及司俱省入

州七年自東平析隸省部戶一萬五百四十五口

三萬七千四百七十九

冠州本冠氏縣唐因隋舊置毛州後州廢縣屬魏

州宋金並屬大名府元初屬東平路至元六年升

冠州直隸省戶五千六百九十七口二萬三千四

十

山東東西道宣慰司

益都路唐青州又升盧龍軍宋改鎮海軍金為益

都路總管府戶七萬七千一百六十四口二十一

萬二千五百二領司一縣六州八州領十五縣

錄事司

縣六

益都

中併入三年又併臨淄臨朐至元二年以行濟州及

樂安

州八

濰州

下唐初為濰州後廢宋為北海軍復升濰

州金屬益都路元初領北海昌邑樂三縣及

省昌樂縣入北海領二縣北海

下昌邑

膠州

下唐初為膠西縣宋置臨海軍金仍改為

西

州

中即墨

下宋金皆隸某州

高密

下宋金

密州唐初改為高密郡後仍為密州宋為臨海

軍復為密州元初因之以膠西高密屬膠州憲

宗三年省司候司入諸城縣隸益都領二縣諸

城

州治安丘

莒州

下唐廢莒州以莒縣隸密州宋沿其舊金

復為莒州隸益都府元初因之領四縣言縣州

治所憲宗二年沂水為東真日照下蒙陰

下元初因舊名為新泰縣中

沂州下唐初改為琅邪郡後仍為沂州宋屬京

東東路金屬山東東路元屬益都路領二縣臨

沂中州治所憲宗三年費縣下

滕州下唐為滕縣屬徐州宋仍舊金改為滕州

屬兗州元隸益都路領二縣滕縣

下憲宗三年

鄒縣下

嶧州下唐置鄆州又改蘭陵縣為承縣後州廢

以縣屬沂州宋仍舊金改蘭陵縣於縣置嶧州

元初以嶧州隸益都路至元二年省蘭陵入本

州

博興州下唐博昌縣後唐改博興宋屬青州金

屬益都府元初升為州

山東東西道肅政廉訪司

濟南路唐濟州又改臨淄郡又改濟南郡天為

青州宋為濟南府金因之元初改濟南路總管府

舊領淄陵二州至元二年淄州割入濰萊路陵州

割入河間路又割臨邑縣隸河間  
安州禹城縣隸曹州齊河縣入德  
平縣來屬置總管府戶六萬三千  
一十六萬四千八百八十五領司  
領七縣

錄事司

縣四

歷城

中倚郭

章丘

上

鄒平

上

唐宋

皆屬

濟陽

州二

棣州上唐祈滄州之陽信商河

棣州上唐祈滄州之陽信商河

州宋金因之元初濱棣自為一道中統三年改

置濱棣路安撫司至元二年與濱州俱隸濟南

路領四縣厭次

中倚郭初立司候司

商河中陽

信中無棣

下宋金屬滄州元初割無棣之半屬滄州半以來屬

濱州中唐屬棣州周始置濱州金隸益都元初

以棣州為濱棣路至元二年省路為州隸濟南

路領三縣渤海

中初設司候司至此縣

利津下霑化

下

般陽府路下唐淄州宋屬河南道金屬山東東路

元初太宗在潛直新城縣中統四年割濱州之蒲

臺來屬先是淄州隸濟南路總管府五年升淄州  
路置總管府是歲改元至元割鄒平屬濟南路高  
苑屬益都路二年改淄州路為淄萊路二十四年  
改般陽路取漢縣以為名戶二萬一千五百三十  
口一十二萬三千一百八十五領司一縣四州二  
州領八縣

錄事司

縣四

淄州

中倚郭長山

山中

初屬濟南路新城

中本長山縣驛臺太

宗在潛以人曰新城以田

民完聚

初置城屬焉蒲臺

下金屬濱州元初隸濱棣

路中統五年屬淄州至元二年改屬淄萊路并中縣

州二

萊州中唐初改東萊郡為萊州宋為防禦州金

并定海軍屬山東東路元初屬益都路中統五

年屬淄萊路舊設錄事司至元二年省入掖縣

又省即墨入掖與膠水仍隸般陽路領四縣掖

縣中倚郭至元二年省

入焉膠水

下至元二年析即墨縣入

焉招遠下萊陽

登州下唐初為牟州復改登州宋屬河南道元

初屬益都路中統五年別置淄萊路以登州隸



之至元二十四年改屬般陽路領四縣蓬萊下

黃縣下福山下下偽齊以登州之兩水鎮為棲

霞下

寧海州下偽齊劉豫以登州之文登牟平二縣立

寧海軍金升寧海州元初隸益都路至元九年直

隸省部戶五千七百二十三戶一萬五千七百四

十三領縣二牟平文登下

河東山西道宣慰使司

大同路上唐為北恒州又為雲州又改雲中郡遼

為西京大同府金改總管府元初置警巡院至元

二十五年改西京為大同路戶四萬五千九百四

十五口一十二萬八千四百九十六領司一縣五

州八州領四縣大正四年於西京黃華嶺立

邑鄆陽洪新金城寧武凡一也

錄事司

縣五

大同中倚郭至白登元二年廣為奠

宣寧下平地下本州戶懷仁

州八

弘州下唐為清塞軍幕蔚州建置弘州金仍舊  
舊領襄陰順聖二縣元至元中割順聖隸宣德  
府惟領襄陰及司候司後並省入州

渾源州下唐為渾源縣隸應州金亦為州仍置

縣在郭下併置司候司元至元四年省入州

應州下唐末置後唐升彰國軍元初仍為應州

領二縣金城下州山陰下至元二年併置

朔州下唐改馬邑郡為朔州後唐升鎮武軍宋

為朔寧府金為朔州元因之領二縣鄯陽下

年省馬邑下

武州下唐定襄馬邑二郡遠置武州宣威

元至元二年割寧邊州之半來屬舊領寧邊一

縣及司候司四年省入州

豐州下唐初為豐州改九原郡又仍為豐州

金為天德軍元復為豐州舊有縣事司并富民

縣元至元四年省入州

東勝州下唐勝州又改榆林郡又復為勝州張

仁愿寨二受降城東城南直榆林後以二城

河徙置綏遠峯南郡今東勝州是也金初屬西

夏後復取之元至元二年省寧邊州之半入焉

舊有東勝縣及錄事司四年省入州

雲內州唐初立雲中都督府復改橫塞軍又

改天德軍節中受降城之地金為雲內州舊領

雲川柔服二縣元初廢雲川設錄事司至元四

年省司縣入州

河東山西道肅政使訪司

真寧路上唐并州又為太原府宋金因之元太祖

十一年立太原路總管府大德九年以地震改真

寧路戶七萬五千四百四十一十五萬五千三百

二十一領司一縣十州十四州領九縣

### 錄事司

縣十

陽曲

中倚郭

文水

中平晉下

祁縣

下舊錄晉州後

榆次

下至元二年太原路

太谷

清源

下舊錄

壽陽

下徐溝

州十四

汾州

中唐改西河郡為浩州又改汾州又改西

河郡又為汾州金置汾陽軍元初立汾州元帥

府割靈石縣隸平陽路之霍州仍析置小靈石

縣後廢府至元二年復行州事省小靈石入介

休三年併溫泉入孝義領四縣西河

元三年割溫泉縣之平遙

半置巡檢司隸本縣太原府

石州下唐初改離石郡為石州又改昌化郡又

仍為石州宋金因其名元中統二年省離石縣

入本州三年復立至元三年省溫泉入孝義以

臨泉為臨州舊置司候司後與孟門方山俱省

入離石領二縣離石

下倚寧鄉太原府定宗九年隸太原府至元三年復來屬

忻州下唐初置新興郡後改忻州又改定襄郡

又為忻州金隸太原府元因之領二縣秀容

倚郭至元二年省定襄入忻州四年復置

平定州下唐為廣陽縣宋為平定軍金為平定

州元至元二年省倚郭平定樂平二縣入本州

七年復立樂平領一縣樂平

下倚郭至元二年立巡檢司七年復立

臨州下唐置臨泉縣又置北和州後州廢隸石

州宋置晉寧軍金廢軍置臨水縣隸石州元中

統二年仍改臨泉縣直隸太原府三年升臨州

保德州下本嵐州地宋始置州舊有倚郭縣元

憲宗七年廢縣至元二年省隸州邑州入本州  
三年又併岢嵐軍入焉四年割岢嵐隸管州隸  
州仍來屬

崞州下本崞縣元太宗十四年升崞州

管州下唐以靜樂縣置後州廢屬嵐州後又為

憲州宋為靜樂軍金為靜樂郡又改為管州元

太祖十六年以嵐州之岢嵐寧化樓煩併入本

州至元二十二年割岢嵐隸嵐州而寧化樓煩

併入本州

代州下唐置代州總管府金改都督府元中統

四年併鴈門縣入州

臺州下唐為五臺縣隸代州金升臺州隸太原

路元因之

興州下唐臨津縣隸嵐州又改合河縣金升興

州隸太原路元因之

堅州下唐繁峙縣金為堅州隸太原路元因之

嵐州下唐宋並為嵐州金升鎮西節度至元二

年省入管州五年復立

孟州下本孟縣金升為州元因之

晉寧路上唐晉州金為平陽初為平陽路太

德九年以地震改晉寧路戶口二十七萬一百二十一領

府領六縣州領四十縣

錄事司

縣六

臨汾中 襄陵中 洪洞中

下本 猗氏縣屬平陽府至 四年 以縣屬平陽府至 二縣入 岳陽後復 改岳陽縣

浮山下 汾西下 岳陽

元三年省入岳陽縣 復置併岳陽和川

府一

河中府唐蒲州又改河中

府又改河東郡又仍

為河中府宋以護國軍金復為河中府元憲宗

在潛置河解並戶府領河解二州河中府領錄

事司及河東臨晉虞鄉猗氏萬泉河津榮河七

縣至元三年省虞鄉入臨晉省萬泉入猗氏併

錄事司入河東罷萬戶府而河中府仍領解州

八年割解州直隸平陽路河中止領五縣十五

年復置萬泉縣來屬領六縣河東府萬泉下

猗氏下 榮河下 臨晉下 河

津下

州九

絳州 中唐初 絳郡 又改絳州 宋置 防禦 金改

晉安府 元初 絳州 行元帥府 河解二州 諸縣

皆隸焉 後罷 元帥府 仍為絳州 隸平陽路 領七

縣 正平 下府 太平 中曲 洪洞 翼城

下金 稷山 絳縣 下絳 至元

潞州 下唐初 為潞州 後改上黨郡 又仍為潞州

宋改 隆德軍 金復為潞州 元初為隆德府 行都

元帥府 事 宗三年 復為潞州 隸平陽路 至元

三年 以涉 割入 真定府 以錄事司 併入上黨

麻領七縣 上黨 下 壺關 下 長子 下 潞城 下

下至元三年 置 襄垣 下 黎城 下 至元

至元三年 復置 襄垣 下 黎城 下 至元

澤州 下唐初 為澤州 後為高平郡 又仍為澤州

宋屬河東道 金為平陽府 元初置司候司 次領

晉城 高平 陽城 沁水 端氏 陵川 六縣 至元

省司候司 陵川 縣入 晉城 省 端氏 入 沁水 後復

置 陵川 領五縣 晉城 下 高平 下 陽城 下 沁水 下

陵川 下至元三年 置

解州 下本唐蒲州之 解 縣 五代 漢 乾祐 中 置 解

州宋屬京兆府金升密  
侯司入解縣有並地

下聞喜下夏縣下平

霍州下唐初為霍山郡

照隸晉州金改霍州元

霍山為趙城屬平

隰州下唐初為隰州又

元以州隸晉寧路領五

溫泉三大寧下至元

下蒲縣下

昌軍元至元四年併司

領六縣解縣下安邑

陸下為城下

又改呂州又慶州而

因之領三縣霍邑下倚

靈石下屬

改大寧郡又仍為隰州

縣隰川中州所至元

三年置石樓下永元

沁州下唐初為沁州

宋置威勝軍金仍為沁

下州治所至元三年

武鄉下至元三年

遼州下唐初置遼州又

為遼州元隸晉寧路領

元三年省入遼和順

吉州下唐初為西汾州

宋置吉鄉軍金改耿州

司吉鄉鄉寧二縣中統

改冀州又改儀州宋復

三縣遼山下倚榆社下

下至元三年省

又為南汾州又改慈州

又改吉州元初領司侯

二年併司侯司入吉鄉

改陽城郡又仍為沁

州元因之領三縣銅

沁源下至元三年省

沁源下至元三年省



縣至元二年省吉鄉三年又省鄉寧並入州後復置且鄉寧領一縣鄉寧

嶺北等處行中書省統和寧路總管府

和寧路上始名和林以西有哈刺和林河因以名

城太祖十五年定河北諸郡建都於此初立元三

路後改轉運和林德司前後五朝都焉

作高安宮下西治如後五朝都焉

世祖中統元年遷都大興和林置宣慰司都元帥

府後分都元帥府於合河之南和林止設宣慰司

至元二十六年諾三叛兵侵軼和林宣慰使怯

等乘隙叛去二十七年立和林等處都元帥府大

德十一年立和林等處行中書省以淇陽五月赤

察兒為右丞相太傅谷刺罕為左丞相罷和林宣

慰司都元帥府置和林總管府至大二年改行中

書省為行尚書省四年罷尚書省復為行中書省

皇慶元年改嶺北等處行中書省改和林路總管

府為和寧路總管府

二年併和林屯八五條河三十命成和景漢

軍四年併和百人餘今新屯杭海元貞元年於六

漢軍內千撥木憐納等海屯田北九方立

志卷第十一

元史五十九

翰林學士書事矣知制誥兼樞密使宋濂公撰待制承直郎兼國史院編修官陸禔等奉

地理二

遼陽等處行中書省為路七府二屬州十二屬縣十

徒存其名而無城邑者不在此數本省計若二百二遼陽路上唐以前為高句驪及渤海大氏所有梁

貞明中阿保漢以遼陽故城為東平郡後唐并為

南京石晉改為東京金置遼陽府領遼陽鶴野二

縣後復改為東京宜風澄復蓋潘貴德州廣寧府

*[Faint bleed-through text from the reverse side of the page]*

三五  
來遠軍並屬焉元初廢省  
寧府婆娑府懿州蓋州作  
置東京總管府降廣寧  
寧仍自行路事直隸省十  
蓋州來屬二十四年始立  
為遼陽路後廢婆娑府為  
口三萬三千二百三十一

德澄復州來遠軍以廣  
四路直隸省至元六年  
散府隸之十五年割廣  
七年又以婆娑府懿州  
行省二十五年改東京  
巡檢司戶三千七百八  
子年領縣一州二

遼陽

下清郭王  
鶴野縣等處

縣一

州二

蓋州 下 初為蓋州路至元六年併為東京支郡  
併熊岳陽池二縣入津安縣八年又併遼安縣  
入本州

懿州 下 初為懿州路至元六年為東京支郡所

領豪州及同昌靈山二縣省入順安縣入本州

廣寧府路 下 金為廣寧府元封李魯古多為廣寧

王舊立廣寧行帥府事後以地遠遷治臨潢立總

管府至元六年以戶口單寡降為東京路總管府

屬郡十五年復分為路行總管府事 有營區 間陽 下

四 城西 千五百九十五 領縣二 間陽 下

戶所至... 平... 六年

肇州... 乃... 元... 三十年... 祖... 產

紀... 元... 安... 民... 居... 得... 州... 九... 州... 志... 府... 下

乃... 乃... 不... 左... 紀... 定... 部... 魚... 肇... 民... 入... 復... 戶... 立... 行... 所... 所... 復... 平... 軍... 間... 場... 望... 平... 省... 鐘... 秀... 縣... 年

山北遼東道肅政廉訪司

大寧路上本奚部唐初其地屬營州貞觀中奚酋

可度內附乃置饒樂郡置為中京大定府金因之

元初為北京路總管府領興中府及義瑞興高錦

利惠川建和十州中統三年割興州及松山縣屬

上都路至元五年併和州入利州為永和鄉七年

興中府降為州仍隸北京改北京為太寧二十五年

改為武平路後復為大寧戶四萬六千六口四

十四萬八千一百九十三年壬子領司一縣七州九

錄事司

七

大定... 中... 統... 二... 年... 龍... 山... 下... 初... 為... 大... 定... 府... 至... 元... 四... 年... 屬... 州... 後... 復... 來... 屬... 七

富庶... 中... 元... 三... 年... 後... 復... 置... 入... 和... 衆... 下... 金... 源... 下... 意... 和... 下

武平下

州元

義州下

興中州

下元初因舊為興中府後省至元七年

又降府

為州

瑞州下

至元二十三年伯顏奏以唆都哈解

海荒間

地及時耕設打捕屯田官

高州下

錦州下

利州下

惠州下

川州下

建州下

東寧路本

高句驪平壤城亦曰長安城漢城朝鮮

置樂浪玄菟郡此樂浪地也晉義熙後其王高璉

始居平壤城唐征高麗拔平壤其國東徙在鴨綠

水之東南千餘里非平壤之舊至王建以平壤為

西京元至元六年李延齡崔坦玄元烈等以府州

縣鎮六十城來歸八年改西京為東寧府十三年

升東寧路總管府設錄事司割靜州義州麟州威

遠鎮隸婆娑府本路領司一餘城堙廢不設司存

今姑存舊名

錄事司

土山縣

中和縣

鐵化鎮

都護府

自唐之季地入高麗置府州縣鎮六十

餘城此為都護府雖仍唐舊名而無都護府之  
實至元六年李延齡等以其地來歸後城治廢  
毀僅存其名屬東寧路

定遠府 縣長命 郭州 撫州 黃州 領安岳三和龍 順州 慶州

靈州 慈州 嘉州 順州 慶州

宿州 德州 領江東永清通海順化 昌州

鐵州 領定戎 秦州 价州 朔州 宣州

成州 領樹德 熙州 孟州

延州 領陽囊 雲州

瀋陽路本挹婁故地渤海大氏建定理府都督瀋

領三登德二鎮

領樹德

領陽囊

定二州此為瀋州地契丹為興遼軍金為昭德軍

又更顯德軍後皆燬於兵火元初平遼東高麗國

麟州神騎都領洪福源率西京都護龜州四十餘

城來降各立鎮守司設官以撫其民後高麗復叛

洪福源引眾來歸授高麗軍民萬戶徙降民散居

遼陽瀋州初創城郭置司存僑治遼陽故城中統

二年改為安撫高麗軍民總管府及高麗舉國內

附四年又以質子淳為安撫高麗軍民總管分領

二千餘戶理瀋州元貞二年併兩司為瀋陽等衛

安撫高麗軍民總管府仍治遼陽故城轄總管五

千戶二十四百戶二十五至順錢糧戶數五千一百八十三

開元路古肅慎之地隋唐曰黑水靺鞨唐初渠長阿固郎始來朝後乃臣服以其地為燕州置黑水府其後渤海盛靺鞨皆役屬之又其後渤海浸弱為契丹所攻黑水復擅其地東瀕海南界高麗西北與契丹接壤即金鼻祖之部落也初號女真後避遼興宗諱改曰女直太祖烏古打既滅遼即上京設都海陵遷都於燕改為會寧府金末其將蒲鮮萬奴據遼東元初癸巳歲出師伐之生禽萬奴師至開元恤品東土悉平開元之名始見於此乙

未歲立開元南京二萬戶府治黃龍府至元四年更遼東路總管府二十三年改為開元路領咸平

府後割咸平為散府俱隸遼東道宣慰司至順錢糧戶數

四千三百六十七咸平府古朝鮮地箕子所封漢屬樂浪

郡後高麗侵有其地唐滅高麗置安東都護以統之繼為渤海大氏所據遼平渤海以其地多險隘建城以居流民號咸州安東軍領縣曰咸平金升咸平府領平郭安東新興慶雲清安歸仁六縣兵亂皆廢元初因之隸開元路後復割出隸遼東宣

慰司

合蘭府水達達等路土地曠闕人民散居元初設  
 軍民萬戶府五撫鎮北邊一曰桃溫距上都四十  
 里一曰胡里改距上都四千二百里大都三千八  
 百里有胡里改江并混同江一曰幹朵憐一曰脫  
 幹憐一曰孛苦江各有司存分領混同江南北之  
 地其居民皆水達達女直之人各仍舊俗無市井  
 城郭逐水草為居以射獵為業故設官牧民隨俗  
 而治有合蘭府水達達等路以相統攝焉有俊禽  
青由海外飛來至奴兒干土人羅之以  
為土貢至順錢糧戶數二萬九百六  
 河南江北等處行中書省為路十二府七州一屬州

三十四屬縣一百八十二

本省陸路一千二百六

河南江北道肅政廉訪司

汴梁路唐置汴州總管府石晉為開封府宋為

東京建都於此金改南京宣宗南遷都焉金亡歸

附舊領歸德府延許裕唐陳亳鄆汝穎徐邳嵩宿

申鄭鈞睢蔡息盧氏行襄樊二十州至元八年令

歸德自為一府割亳徐邳密四州隸之并申州為

南陽府割裕唐汝鄧嵩盧氏行襄樊隸之九年廢

延州以所領延津陽武二縣屬南京路統蔡息鄭

鈞許陳睢穎八州開封祥符倚郭而屬邑十有五



舊有警巡院十四年改錄事司二十五年改南京  
路為汴梁路二十八年以瀕河而南大江以北其  
七衝要又新入版圖置省南京以控治之三十年  
升蔡州為汝寧府屬行省割息縣二州以隸焉本  
路戶三萬一十八口一十八萬四千三百六十七  
年領司一縣十七州五州領三十一縣

錄事司

縣十七

開封下府祥符下府中牟下府原武下府鄆陵下府滎澤下府  
開封下府祥符下府中牟下府原武下府鄆陵下府滎澤下府  
舊開封府後復為延州縣如鄆陵中滎澤

州至元二封丘中會大定中扶溝下陽武下太康下滎澤下  
州來屬封丘中會大定中扶溝下陽武下太康下滎澤下  
因故城遺址稍加扶溝下陽武下太康下滎澤下  
屬杞縣中元初河決城之北而為水所圯遂為  
築新城置縣繼又修故城北二里河水北岸  
此分為三其大河流於二城之間其一流於新  
城之北郭睢河中其城在城延津下太康下滎澤下  
城之南東流俗稱三叉口延津下太康下滎澤下  
元九年州廢蘭陽下通許下尉氏下太康下滎澤下  
以縣來屬蘭陽下通許下尉氏下太康下滎澤下  
川下陳留下州五

鄭州下唐初為鄭州又改滎陽郡宋為奉寧軍  
金仍為鄭州元初領管城滎陽汜水河陰原武

新鄭密紫澤八縣及司候司後割新鄭密屬鈞  
州紫澤原武隸開封府併司候司入管城領四  
縣管城下新紫陽下汜水下河陰下

許州下唐初為許州後改潁川郡又仍為許州  
宋升潁昌府金改武昌軍元初復為許州領五  
縣長社下長葛下鄆城下襄城下臨潁下

陳州下唐初為陳州後改淮陽郡又仍為陳州  
宋升懷德府金復為陳州元初因之舊領宛丘  
南頓項城商水西華清水六縣至元二年南頓  
項城清水皆廢後復置南頓項城領五縣宛丘

西華商水 元二年省去 南頓項城

鈞州下唐宋皆不置郡偽齊置潁順軍金改順  
州下改鈞州元至元二年又割鄭州密縣來屬  
領三縣陽翟下新鄭下密縣下

睢州下唐屬曹州宋改拱州又升保慶軍金改  
睢州元因之領四縣襄邑下考城下儀封下  
柘城下

河南府路唐初為洛州後改河南府又改東京宋  
為西京金為中京金昌府元初為河南府府治即  
周之王城舊領洛陽宜陽永寧登封登復孟津

新安黑池九縣後割電池隸陝州戶九千五百二  
口六萬五千七百五十一壬子年數領司一縣八州

州領四縣

保軍司

縣八

洛陽 宜陽 永寧 登封 嵩 鞏 縣

孟津 新安 偃師

州一

陝州 下唐初為陝州又改陝府又改陝郡宋為  
保義軍元仍為陝州領四縣陝縣 下靈寶 下

省入陝縣八年廢號州為號畧隸陝州併

靈寶 以號畧為巡檢司併朱陽縣入

至元三年省司候司八年省韶州

南陽府唐初為宛州而縣名南陽後州廢以縣屬

鄧州歷五代至宋皆為縣金升為申州元至元八

年升為南陽府以唐鄧裕嵩汝五州隸焉二十五

年改屬汴梁路後直隸行省戶六百九十二口四

千八百九十三壬子年數領縣二州五州領十一縣

縣二

南陽 鄧 倚 鎮 平

鄧州下唐初為鄧州後改南陽郡又仍為鄧州

宋屬京西南路金屬南京開封府舊領穰縣南

陽內鄉浙川順陽五縣元初以浙川順陽省入

內鄉舊設錄事司至元二年併入穰縣領三縣

穰縣下倚郭下內鄉下至元二年併入新野下

唐州下唐初為顯州後改唐州宋屬京西南路

金改裕州元初復為唐州至元三年以民力不

及廢湖陽比陽桐栢三縣領一縣泌陽倚郭

嵩州下唐為陸渾伊闕二縣宋并順州金改嵩

州領伊陽福昌二縣元初以福昌隸河南至元

三年省伊陽入州領一縣淮氏下至元二年隸

南陽府屬

汝州下唐初為伊州又改汝州宋屬京西北路

元至元三年廢汝州城寶豐二縣入梁縣後復置

郊縣領三縣梁縣下魯山下郊縣下

裕州下唐初置比澧州又改魯州後廢為縣屬

唐州金升為汝州舊領方城魯縣元初即

業縣行隨州事就置昆陽縣屬焉至元三年

罷州併昆陽舞陽二縣入葉縣後復置舞陽領

三縣方城縣葉縣下舞陽下

汝寧府唐蔡州上蔡西平確山遂平平輿為屬邑

至元七年省遂平平輿入汝陽縣汴梁路三十年

河南江北行省平章伯顏言蔡州去汴梁地遠凡

事務誤宜并散府遂升汝寧府直隸行省以息頴

信陽光四州隸焉復置遂平縣戶口關至順

并領縣五州四州領十縣

縣五

汝陽州下元初廢後置葉上蔡下西平下確山下

遂平州下元初省入汝陽後復置

州四

穎州下唐初為信州後改汝陰郡又改穎州宋

升順昌府金復為穎州兼領汝陰秦和沈丘穎

上四縣元至元二年省四縣及領事司入州後

復領三縣太和下沈丘下穎上

息州下唐初為息州後為新息縣隸蔡州五代

至宋皆因之金復置息州兼領新息新蔡真陽

復信四縣元中統三年以李璿叛廢州四年復

置至元三年以四縣併入州後復領二縣新蔡

下真陽下

光州下唐初為光州後改光陽郡又復為光州

宋升光山軍元至元十二年歸附屬蘄黃宣慰

司二十三年同蘄黃等州直隸行省三十年隸

汝寧府領三縣定城固始下宋末兵亂徙治

復嘗光山下兵亂地荒至元

信陽州下唐初為申州又改義陽郡宋改信陽

軍端平間兵亂地荒凡四十餘年元至元十四

年改立信陽府領羅山信陽二縣十五年改為

信陽州二十年以羅山縣當驛置要衝徙州治

此而移縣治於西南號曰羅山新縣今州治即

舊縣戶二千四百一十四口三萬三千七百五

十一至元七年領二縣羅山倚郭信陽

歸德府唐宋州又為睢陽郡後唐為歸德軍宋升

南京金為歸德府金亡宋復取之舊領宋城寧陵

下邑虞城穀熟碭山六縣元初與亳之鄆縣同時

歸附置京東行省未幾罷歲壬子又立司府州縣

官以綏定新居之民中統二年審民戶多寡定官

吏員數至元二年以虞城碭山二縣在枯黃河北

割屬濟寧府又併穀熟入睢陽鄆縣入永州降永

州為永城縣與寧陵下邑隸本府八年以宿毫徐

邳並隸焉壤地平坦數有河患府為散郡設知府  
治中府判各一員直隸行省抄籍戶數關至順錢糧戶數二萬三千三百一十七領縣四州四領八縣

縣四

睢陽下倚郭唐曰宋城亦曰睢陽金永城下下

邑下寧陵下

州四

徐州下唐初為徐州又改彭城郡又升武寧軍  
宋因之金屬山東西路金亡宋復之元初歸附  
後凡州縣視民多少設官吏至元二年例降為

下州舊領彭城蕭永固三縣及錄事司至是永  
固併入蕭縣彭城并錄事司併入州領一縣蕭

縣下至元二年併入徐州十二年復立

宿州中唐置宋升保靜軍金置防禦使金亡宋

復之元初隸歸德府領臨渙蘄靈壁符離四縣

并司候司至元二年以四縣一司併入州四年

以靈壁入泗州十七年復來屬領一縣靈壁下

邳州下唐初為邳州後廢屬泗州又屬徐州宋

置淮陽軍金復為邳州金亡宋暫有之元初以

民少併三縣入州至元八年以州屬歸德府十

二年復置睢寧宿遷兩縣屬淮安十五年還來

屬領三縣下邳下州所治宿遷下睢寧下

亳州下唐初為亳州後改譙郡又仍為亳州宋

升集慶軍金復為亳州金亡宋復之元初領縣

六譙鄆鹿邑城父衛真穀熟後以民戶少併城

父入譙衛真入鹿邑穀熟入睢陽鄆入永城其

睢陽永城去隸歸德後復置城父領三縣譙縣

下鹿邑下此邑數有水患歷代民不寧居城父下

襄陽路唐初為襄州後改襄陽郡宋為襄陽府元

至元十年兵破樊城襄陽守臣呂文煥陽罷宋京

西安撫司立河南等路行中書省更襄陽府為散

府未幾罷省十一年改襄陽府為總管府又立荆

湖等路行樞密院十二年立荆湖行中書省後復

罷本府領四縣一司十九年割均房二州光化壽

陽二縣來屬抄籍戶占一萬五千九百領司一縣六州

二州領四縣

錄事司

縣六

襄陽下南漳下宜城下穀城下光化至元十

伐明年設官置縣屬棗陽至元十四年來屬南



州二

均州下唐初為均州入為武當郡宋為武當軍

元至元十二年歸江陵歸附割隸湖北道宣慰司

十九年遷屬襄陽領二縣武當下兵亂遷治無常至元十四年

復節縣下兵後廢治無常

房州下唐初為遷州後為房州又改房陵郡宋

置保寧軍德祐中知州黃思賢納土命千戶鎮

守仍令思賢領州元十九年隸襄陽路領

二縣房陵下竹山

蘄州路下唐初為蘄州後改蘄春郡又仍為蘄州

為防禦州至元十二年立淮西宣撫司十四年

改總管府設錄事司戶三萬九千二百九十口二

十四萬九千三百二十口自此以後至德安府皆用至元二十七年數

領司一縣五

錄事司

縣五

蘄春中嘉熙兵亂後復舊治廣濟中宋嘉熙兵亂後復舊治

黃梅中嘉熙兵亂後復舊治羅田中宋嘉熙兵亂後復舊治

黃州路唐初為黃州後改齊安郡又仍為黃州

宋為團練軍州元至元十二年歸附十四年立總

管府十八年又為黃蘄州宣慰司治所二十三年  
罷宣慰司直隸行省口一萬四千八百七十八口  
三萬六千八百七十九領司一縣三

錄事司

縣三

黃岡

中州

黃陵

下兵

龍

僑

治

麻城

下兵

亂

治 子山

淮西江北道肅政廉訪司

廬州路止唐改廬江郡又仍為廬州宋為淮西路

元至元十三年設淮西總管府明年於本路立總

管府隸淮西道二十八年以六安軍為縣來屬

升六安縣為州戶三萬一千七百四十六口二十

二萬九千四百五十七領司一縣三州三州領八

縣

錄事司

縣三

合肥

上

梁縣

中

舒城

中

州三

和州中唐改歷陽郡後仍為和州宋隸淮南西

道元至元十三年置鎮守萬戶府明年改立安

撫司又明年升和州路二十八年降為州隸廬  
州路舊設錄事司後入州自治領三縣歷陽

倚含山中烏江中

無為州中唐初隸光州宋始以城口鎮置無為  
軍思與天下安於無事取無為而治之意以名  
之元至元十四年升為路二十八年降為州罷  
鎮巢州為縣以屬焉領三縣無為上倚廬江中

巢縣下

六安州下唐以霍山縣置霍州後州廢仍為縣  
梁改瀟山縣宋改六安軍元至元十二年歸附

二十八年降為縣隸廬州路後升為州領二縣

六安中英山中

安豐路下唐初為壽州後改壽春郡宋置壽春府  
又以安豐縣為安豐軍繼遷安豐軍於壽春府元

至元十四年改安豐路總管府十五年定為散府  
領壽春安豐霍丘三縣二十八年復升為路以臨  
濠府為濠州與下蔡蒙城俱來屬戶一萬七千九  
百九十二口九萬七千六百一十一領司一縣五

州一州領三縣

錄事司

縣五

壽春

中侍

安豐

下至元二十一年

年江淮行省言

屯開新實高便益後之於安豐

縣立

蔡

下至元十三年

蒙城

下

州一

濠州

下唐初為濠州後改鍾離郡又仍為濠州

阻淮帶山與壽陽俱為淮南之險郡名初從濠

後加水為濠南唐置定遠軍宋為團練州初隸

淮南路後隸淮南西路元至元十三年歸附設

濠州安撫司十五年定為臨濠府二十八年復

為濠州革懷遠為下縣來屬領三縣鍾離下倚

定遠下懷遠下宋為懷遠軍領荆山一縣至

元二十八年以軍為縣隸濠州

安慶路下唐初為東安州又改舒州又改同安郡

又復為舒州宋為安慶府元至元十三年立安撫

司十四年改安慶路總管府屬斬黃宣慰司二十

三年罷宣慰司直隸行省戶三萬五千一百六口

二十一萬九千四百九十領司一縣六

錄事司

縣六

懷寧

中宿松

望江

下太湖

桐城

中

濠山

至

三年初立

淮東道宣慰使司

江北淮東道肅政廉訪司

揚州路

上

唐初改南兖州又改邳州又改廣陵郡

又復為揚州宋為淮東路元至元十三年初建大

都督府置江淮等處行中書省十四年改為揚州

路總管府十五年置淮東道宣慰司本路屬焉十

九年省宣慰司以本路總管府直隸行省二十一

年行省移杭州復立淮東道宣慰司止統本路并

淮安二郡而本路領高郵府及真滁通泰崇明五

州二十三年行省復遷宣慰司遂廢所屬如故後

改立河南江北等處行中書省移治汴梁路復立

淮東道宣慰司割出高郵府為散府直隸宣慰司

戶二十四萬九千四百六十六口一百四十七萬

一千一百九十四領司一縣二州五州領九縣

錄事司

縣二

江都

上倚

泰興

上

州五

真州中五代以前地屬揚州宋以迎鑾鎮置建

安軍又升為真州元至元十三年初立真州安

撫司十四年改真州路總管府二十一年復為

州隸揚州路領二縣揚子上倚郭至元二十六

年省錄事司入焉

滁州下唐初析揚州地置又改永陽郡又復為

滁州元至元十五年改滁州路總管府二十年

仍為州隸揚州路領三縣清流中至元十四年

省錄事司入焉

泰州上唐更海陵縣曰吳陵置吳州尋廢南唐

升秦州元至元十四年立秦州路總管府二十  
一年改為州隸揚州路領二縣海陵上倚如臯

通州中唐屬揚州南唐於海陵東境置靜海鎮

周年淮南改為通州宋改靜海郡元至元十五

年改通州路總管府二十一年復為州隸揚州

路領二縣靜海上倚海門中

崇明州下本通州海濱之沙洲宋建炎間有吳

州句容縣姚劉姓者因避兵於沙上其後稍有

人后焉遂稱姚劉沙嘉定間置鹽場屬淮東劉

司元至元十四年升為崇明州

淮安路上唐楚州又改臨淮郡又仍為楚州宋為

淮安州元至元十三年行淮東安撫司十四年

立總管府領山陽鹽城淮安淮陰新城清河清河

七縣設錄事司二十年升為淮安府路併淮安新

城淮陰三縣入山陽兼領臨淮府海寧泗水東四

郡其府治天長臨淮虹五河贛榆朐山沐陽各歸

所隸二十七年革臨淮府以盱眙天長兼泗州戶

九萬二千二百二十二口五十四萬七千三百七十七

領司三縣四州三州領八縣至元二十三年於

等處二州  
屯田萬戶府

錄事司

縣四

山陽縣元至元十三年廢東州歸附以本縣

清河縣元至元十三年淮安路歸附以本縣

鹽城縣元至元十三年淮安路歸附以本縣

清河縣元至元十三年淮安路歸附以本縣

海寧州唐海州宋隸淮東路元至元十五年

升為海州路總管府後改為海寧府宋隸

州隸淮安路初設錄事司二十年與東海縣

入駒山領三縣駒山中沐陽下贛榆下

泗州下唐改臨淮郡後復為泗州宋建康東路

元至元十三年降為下州舊領臨淮淮平虹雲

壁睢寧五縣十六年割睢寧屬邳州十七年割

雲壁入宿州以五河縣來屬二十一年併淮平

入臨淮二十七年廢臨淮府以盱眙天長二縣

隸焉領五縣臨淮下虹縣下五河下元隸臨淮

萬盱眙七昭信軍至元十三年行招信軍

明七年升昭信路總管府十五年改為泗州

十七年併招信入盱眙昭信路總管府十五年改為泗州

安東州下

高郵府唐為縣宋升為軍元至元十四年升為府

郵路總管府領錄事司及高郵興化二縣二十一年

廢安宜府為寶應縣來屬又併錄事司改高郵路

為府屬揚州路今隸宣慰司

有領縣三高郵上興化中寶應上

宜 宣慰司

荆湖先道宣慰司

山南江北道前政廉訪司

中興唐荆州後為江陵府宋為荆南府元至



元十三年改三路總管府置總管司天曆二年以  
文宗帝改爲中興路戶一十七萬六千八百八十二  
口二十九萬九千一百二十四領司一縣老

軍事司

縣七

江陸上谷安海石首華松滋漳枝江江中

監利中來未兵部民衆

峽州路下唐改夷陵郡天爲峽州宋隸荆湖北路  
後徙治江南元至元十三年歸附十七年升爲城  
州路戶三萬七千二百九十一口九萬三千九百

四十七領縣一中東水中南中常回都

下長陽下遠安

安陸府唐郢州又改富水郡又爲郢州宋隸京西  
路元貞元十三年歸附十五年升爲安陸府戶一  
萬四千六百六十五口三萬三千五百五十四領  
縣二長壽中京山中

沔陽府唐復州又改竟陵郡又爲復州宋端平間

移州治于沔陽鎮至元十二年歸附改爲復州路

十五年分爲沔陽府戶一萬七千七百六十六口

三萬九千五百五十五領縣二玉沙中景陵中

荆門州 唐為縣 宋升為軍 太平興國移治 宣陽縣  
元至元十三年 改為州 十四年 升為府 十五年 遷府  
治于古 縣屬焉 州戶二萬九千四百七十一  
十六萬五千四百三十五 領縣二 長林 中  
德安 府屬安陽 天啟安陸郡 又為安州  
安府 咸寧 開德 汝陽 元亨三年 遷  
州 北道宣慰司 十八年 罷宣慰司 置兼  
為 府 後割以來 屬戶二萬九千二百三十三  
六千二百一十八 領縣四 州一 領二縣  
宣陽 中 雲夢 下

縣四

安陸 下 孝感 下 應城 中 雲夢 下

州一

隨州 下 唐初為州 又改漢東郡 又復為隨州  
宋為崇信軍 又為棗陽軍 後因兵亂 遷徙無常  
元至元十二年 歸附 十三年 即黃仙洞為州 治  
戶一萬五千九百六十六 口五萬二千六十四  
領二縣 隨縣 下 應山 下

Handwritten mark or character on the left page.

White thread binding on the left page.

Handwritten mark or character on the left page.

Handwritten mark or character on the left page.

Handwritten mark or character on the left page.

Handwritten mark or character on the left page.

White thread binding on the left page.

Vertical columns of text on the right page, including:

- Top right: 卷之十
- Second column from right: 卷之十
- Third column from right: 卷之十
- Fourth column from right: 卷之十
- Fifth column from right: 卷之十
- Sixth column from right: 卷之十
- Seventh column from right: 卷之十
- Eighth column from right: 卷之十
- Ninth column from right: 卷之十
- Tenth column from right: 卷之十
- Bottom right: 卷之十

