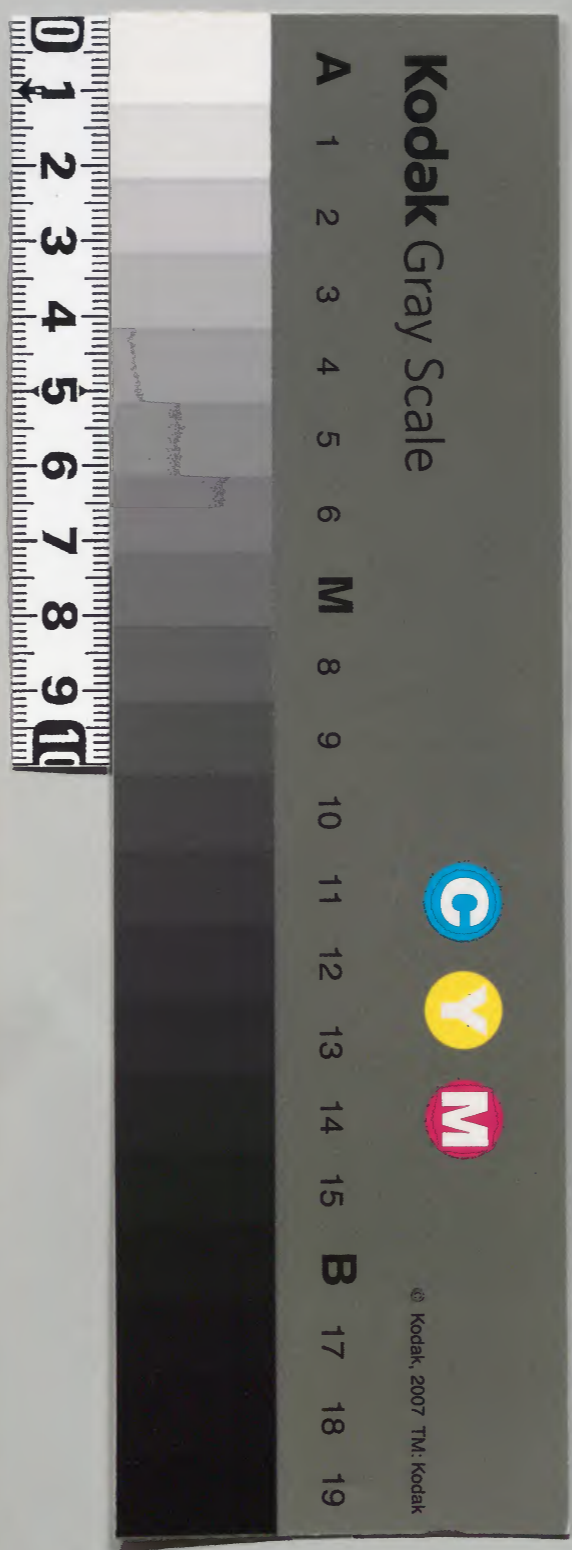
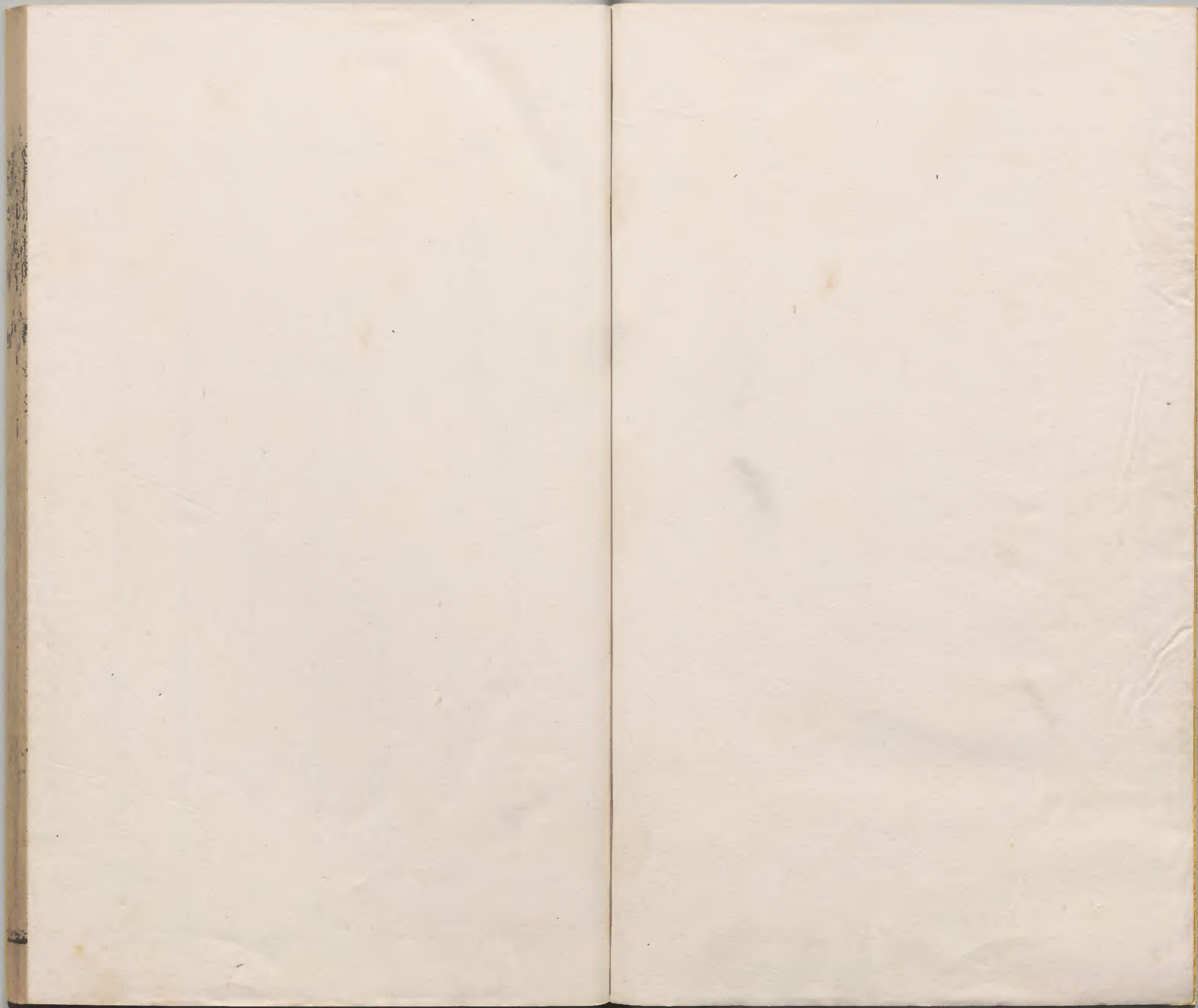


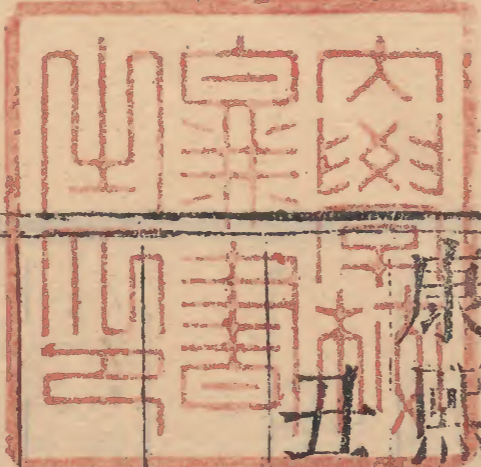
康熙字典

丑集中

内閣文庫		
番號	漢	1844
冊數	40 (8)	
函號	別	4 1







康熙字典

丑集中

士部

三畫

士部

夕部

淺草文庫

康熙字典

丑集中

康熙字典

丑集中

土部

土

唐韻正韻他魯切集韻韻會統五切於吐上聲五行之一說文地之吐生物者也二象地之下地之中物出形也易

離彖傳百穀草木麗乎土書禹貢冀州厥土惟白壤兖州厥土

黑墳青州厥土白墳徐州厥土赤埴墳揚州荊州厥土惟塗泥

豫州厥土惟壤下土墳墟梁州厥土青黎雍州厥土惟黃壤

又書禹貢徐州厥貢惟土五色註諸侯受命各錫以方色土建

大社于國中一曰冢土詩大雅乃立冢土又后土取厚載之

義共工氏子句龍為后土位在中央主於四季各十八日禮月

令中央土其日戊巳其帝黃帝其神后土周禮冬官考工記土

以黃其象方又星土星所主土周禮春官保章氏以星土辨

九州之地 又度也土圭之土訓度詳圭字註 又業也皇極經世獨夫以百畝為士大夫以百里為士諸侯以四境為土天子以九州為土仲尼以萬世為士 又星名一曰鎮星漢書作填詳填字註 又地名春秋僖二十八年公會晉侯齊侯宋公蔡侯鄭伯衛子莒子盟于踐土註鄭地 又姓句龍為后土子孫為氏 又廣韻正韻徒古切集韻韻會動五切並音杜揚子方言東齊謂根曰土非專指桑根白皮郭璞註方言引詩作桑土非 又集韻韻會正韻並董五切音觀園土獄城也周禮秋官以園土聚教罷民 又介之推龍蛇歌五蛇從之周流天下龍反其淵安其壤土下音戶戶土俱在姥韻字彙作叶音非又集韻丑下切音姪土苴不真物一曰查滓糞草糟粕之類又字彙補同都切音徒土門北方之族門音瞞見周書異域傳

圮 廣韻烏黠切集韻韻會正韻乙黠切並音軋六書故土密疑也揚子方言圮北不測也賈誼鵬賦天鈞播物圮北無垠註圮北冲融無迹也史記鈞作專播作槃漢書圮北作圮軋揚雄甘泉賦作軋軋應劭曰其氣圮北非有限齊也又淮南招

隱士 圮今北山曲岬註岬亦曲也 按諸韻書訓圮為山曲誤

王 唐韻他鼎切集韻丑郢切並音逞說文善也从人士事也一曰象物出地挺生徐鉉曰人在土上全然而立也凡聽廷望之類皆从此 又類篇展禮切音徵澄也 又集韻唐丁切音廷莖也一曰屋梁 又集韻徵古作王註詳才部十二畫 正譌全然出也从人全然立土上會意 按說文別立王部字彙正字通從其後說象物出地挺生

一 圻 古文 壘

廣韻集韻並他頂切音璫平也一曰田踐處 又他典切音腆坦也

丕 廣韻集韻並苦骨切音於地曰丕揚子方言丕丕致力無餘功貌 按从土从又會手把土義亦作在字彙古壤切音怪非又同文舉要入又部訓居也循也今作在合在丕為

圻 玉篇之深切圻鄆古國名一字因俗怪字作性而誤

圻 正字通圻字省詳圻字註

圻 集韻渠巾切音堊土壁也

圻 集韻匹角切音璞塊也淮南子說林訓土勝音堊土壁也

同 **三** 在 唐韻昨宰切 集韻韻會正韻盡亥切 杜裁上聲爾雅釋訓居也 易乾傳在下位而不憂 又察也 書

舜典在璿璣玉衡以齊七政 禮文王世子食上必在視寒煖之節 又存也 論語父母在 又所在也 前漢武帝紀徵詩行在

蔡邕獨斷天子以四海為家謂所居為行在所 又姓晉汝南太守在育 又脾神曰常在 見黃庭經 又昨代切音載義同

又叶雌氏切音此善也 詩小雅不屬于毛不離于裏天之生我我辰安在 又叶才里切示上聲 屈原離騷吾令豐隆乘雲

兮求處妃之所在 解佩纓以結言兮 吾令蹇修以為理 从土 从才 本作在 今作在 正字通 在本昨代切 舊本泥韻書先才上

聲訓居次轉去聲 訓所不知所即居非上聲者 訓居去聲者 訓所也 按在有上去二聲字 書韻書皆然 禮韻原許通押字彙

分訓似泥正字通 圻 字彙雲俱切音于岸也 史記孔子世家 不从上轉去亦非 圻 字彙雲俱切音于岸也 史記孔子世家

江淮閒水高于田 圻 廣韻女涉切 集韻逆乙切 音取 說文 築隄而扞水曰圻 圻 廣韻魚迄切 集韻魚乙切

高土也 **圻** 集韻 圻古作圻 廣韻 哀都切 集韻 韻會 正韻 註詳十三畫 汪胡切 圻同 朽泥鏝也 左傳

襄三十一年 圻人 青 字彙區羊切音羌 幬帳之象 又乞約 以時填館宮室 切音却義同 正字通 按說文日部孫

恤苦江切从日 屮其飾也 屮即之字 隸作楹 俗作幬字彙不考 附入土部 增音却 从非 圭 古文 珪 唐韻

古攜切 集韻 韻會 涓哇切 从音 閨 說文 瑞玉也 上圓下方 圭以 封諸侯 故从重土 書 禹貢 禹錫玄圭 詩 大雅 錫爾介圭 周禮 春

官典 瑞王執鎮圭 公執桓圭 侯執信圭 伯執躬圭 又周禮 春 官 土圭 以致四時 日月封國 則以土地 註 土猶度也 土圭 測日

景之圭 又量名 前漢律歷志 量多少者不失圭撮 註 六十四 黍為圭 四圭曰撮 又凡合單紛為一系 四系為一扶 五扶為

一首 五首為一文 文采淳為一圭 又丸散之刀圭 准如梧桐 子大十分方寸七之一 方寸七者 作匕 正方一寸 抄散不落為

度 見本草綱目 序例 又 圻 廣韻 符鄙切 集韻 部鄙切 韻會 與聞同 禮 儒行 華門圭 齋 圻 部鄙切 从音 否 說文 毀也 書 堯

典方命圮族 又集 **圮** [廣韻與之切] 集韻盈之切 [正韻延知

韻象齒切音以義同 **圮** 切音詰橋也 [說文東楚謂橋為圮

前漢張良傳良嘗閒從容遊下邳圮上遇一老父授以書○按

漢書註應劭从水詳里切汜水之上也張泌改从土作頤音宋

祁云舊本从水泌說非也今胡旦作圮橋贊字亦從水若从土

則應从說文謂橋為圮之訓李白詩我來圮橋上是謂我來橋

橋上矣自宜以應說為是 **圮** 圮从人 **地** 古文 **壘** **陞** **陞**

已之已圮上从已矣之已二字有別 **地** 古文 **壘** **陞** **陞**

壘 [廣韻徒四切] 集韻大計切 [韻會徒二切] [正韻徒利切]

白虎通地者易也言養萬物懷任交易變化也 [釋名] 地底也其

體底下載萬物也 [易說卦傳] 坤為地 [內經] 岐伯曰地為人之下

太虛之中黃帝曰何憑曰大氣舉之 [周禮] 地官土訓掌道地圖

以詔地事道地懸以辨地物而原其生以詔地求博物志地以

名山為輔佐石為之骨川為之脈艸木為之毛土為之肉 又

第也但也 [前漢丙吉傳] 西曹地忍之 又叶徒何切音沱 [屈原

橘頌] 閉目自慎終不失過兮秉德無私參天地兮揚雄羽獵賦

鳥不及飛獸不得過軍驚師駭刮野埽地○按吳械收地入箇

韻音隋則過可如字讀沱 本作為 **升** [廣韻] 集韻 沱倉先切音千 [倉頡

隋亦平去閒耳 本作 **升** [篇] 三里田為升 又 [集韻] 俗古

作升註詳 **升** [集韻] 音 [同] 文備考 [同] **增** **圳** [字彙] 補市

人部七畫 **圳** [集韻] 音 [同] 文備考 [同] **增** **圳** [字彙] 補市

江楚閒田畔 **均** [集韻] 職略切 **圳** [海篇] 音蕩高田 **全** [篇海]

水溝謂之圳 **均** 音勺土跡也 **圳** 與南北字不同 **全** [類編]

苦洽切音 **四** **圮** [廣韻] 集韻 韻會 沱渠希切音祈界也王畿

圮地名 又圮父司馬掌封畿之兵甲 [書] 酒誥 圮父薄違 [註] 薄迫也

迫逐違命者也 又與垠通地埒岸也 [淮南子] 倣真訓 四達無

竟通于無圮 [周禮] 春官 典瑞 疏 **圮** [廣韻] 集韻 沱同 **圮** [集韻]

緣有圮鄂上起若篆之文也 **圮** [廣韻] 集韻 沱同 **圮** [集韻]

[正韻] 沱同 歿 [史記] 王翦贊 倫合取容以致圮身 **圮** [集韻] 韻會

○按韻書沱同歿惟類篇訓埋分圮歿為二 **圮** [集韻] 韻會

義熙字典 丑集中 土部 四畫 四

也莊子天地篇殆哉坻乎天下註坻岌同言廣韻古黠切坻

為天下之危也又集韻鄂合切音嘿義同坻集韻韻會正韻訖黠切坻音戛積坻也山海經錢來之山多洗石註石

韻訖黠切坻音戛積坻也可以去垢坻韓愈征蜀聯句蹋翻聚林嶺斗起成埃坻坻廣韻正韻諸氏坻

廣韻集韻正韻坻音紙說文著也坻正字通坻本坻廣韻正韻諸氏坻

詩太平基址千年永混一車書萬古存與坻同坻廣韻正韻諸氏坻

作坻有平去二聲兼隴坻小渚箸止三義詳後坻字註坻坻廣韻正韻諸氏坻

集韻韻會坻甫遠切音反坡坂也一日澤障一日山脊前漢文帝紀帝從灞陵欲西馳下峻坂爰盎諫乃止又地名蒲坂在

蒲城東帝王世紀舜都蒲坂又西域傳蜀賓道歷大小頭痛之

山赤土身熱之坂又集韻部版切音返義同又叶俾細切

音編孫綽三月三日詩縹萍漫流綠柳蔭坂羽從風飄鱗隨浪

轉又叶苦椽切音絹蘇轍聞燕亭詩諸峰宿霧收草木朝陽

絢盎盎雲出山瀏瀏泉淅坂坻坻玉篇古文壙字坻廣韻集韻韻會坻

坻集韻與坂阪同或作坻坻註詳十四畫坻廣韻集韻韻會坻

坻廣韻集韻韻會坻廣韻集韻韻會坻廣韻集韻韻會坻

坻廣韻集韻韻會坻廣韻集韻韻會坻廣韻集韻韻會坻

坻營隻切音役說文陶竈窻也又廣韻集韻坻丘甚

韻度侯切音頭義同六書故作垚坻廣韻集韻坻丘甚

也儀禮既夕甸人築坻坎註穿坎之名一日坻廣韻集韻坻丘甚

又集韻牛錦切音岑于感切音咎義同坻廣韻集韻坻丘甚

土木殊類作梅均唐韻居勻切集韻韻會正韻規倫切坻音

非一日俗墳字均鈞說文平也詩小雅大夫不均周禮地官

大司徒以土均之法鈞齊天下之政春官軍禮有五二曰大均

之禮恤衆也又調也詩小雅六轡既均又徧也易說卦坤

為均莊子寓言篇萬物皆種也以不同形相禪始卒循環莫得

其倫是謂天均又天子設四代之學曰成均見禮文王世子

註又造瓦之具旋轉者也董仲舒曰泥之在均惟甄者之所

為又樂器禮樂記樂所以立均尚書疏堂上之樂皆受笙均

音韻說文先訓古無韻字均卽韻也 又與專切音洽史記夏

本紀均河海通淮泗鄭元曰均讀洽 又叶古頑切音鰥韓愈

孟郊失子詩問天生下人薄厚胡不均夫曰天地人由來不相

關 又通作鈞書泰誓厥罪惟鈞 又或作旬禮內則旬而見

周禮地官均人公旬用三 註詳寸部六畫

日註均古通句別作勻 註詳寸部六畫

同 註詳十一畫

切音塊釋名深也靜也 又韻補與坑同

又廣韻奴協切音捻義同 水不通不可別流一日草土填

水曰坳一日田隴今西北莊家曰坳 唐韻府良切

子 又廣韻徒損切音沌亦填塞也 會分房切音方邑

里之名演義坊方也言人所在之里爲坊漢宮有九子坊 又

宮僚備要太子宮曰春坊唐書高宗紀改門下坊爲左春坊改

典書爲右春坊 又僧寺曰寶坊宋之間登嚴莊寺閣詩閏月

重陽仙輿歷寶坊 又地名漢馮翊地唐立坊州 又姓見

統譜 又廣韻集韻正韻坊符方切音房障也隄也禮郊特牲

祭坊與水庸事也註坊祭爲八蜡之一經解以舊坊爲無所用

而壞之者必有水敗坊記君子之道譬則坊與坊民之所不足

者也君子禮以坊德刑以坊淫命以坊欲 又集韻甫妄切音

放堤也 又符訪切房去聲春秋序聖人包周身之坊或作防

○按坊防字義雖同音切應別正字通合方房二音爲一并關

去聲 唐韻正韻房吻切集韻韻會父吻切音憤說文塵

者非坊也一日大防 又拌也前漢貨殖傳胃哺註以末椒

薑坊之 又廣韻集韻坊扶扶問切音分 廣韻集韻韻會坊

義同 又集韻方問切音奮與叁拚同 蒲問切音莖塵也

聚也林也司馬相如哀秦二世賦登陂陀之長坂全人曾宮之

嵯峨後漢禰衡傳飛詞騁辯溢氣全涌唐書儒學傳全集京師

又集韻普問切正韻 水打岸也一日崩坍 或作坍

步問切音發義同 水打岸也一日崩坍 或作坍

址 正字通同址左思吳都賦工賈駢址○按六書略址註引

說文址註引太玄經陰陽址參不知經本作比分址址爲

坎

唐韻集韻韻會正韻坎苦感切音飲說文陷也險也又

誤坎穴也易卦名象傳習坎重險也說卦坎為水又穿穴

以葬禮檀弓其坎深不至于泉又穿地以祭禮祭義祭月于

坎祭法相近于坎壇祭寒暑也註相近當作祖迎又擊物聲

詩陳風坎其擊鼓坎其擊缶又用力聲詩魏風坎坎伐檀兮

又爾雅釋言坎律銓也註坎卦主法律所以銓量輕重又

小巽謂之坎又星名星經九坎九星在牛星南主溝渠水泉

又地名左傳僖二十四年王遂出及坎飲註周地又姓宋

附庸有坎氏見統譜又集韻苦紺切音勘險岸也又叶苦

簞切音歎歐陽修梅給事銘困於翼飛中垂且斂一失其塗進

退以坎通培

別作軾軾輶

坐集韻封古作坐註詳寸部六畫

芳杯切集韻韻會鋪枚切正韻鋪杯切音胚爾雅釋山山再

成曰坏一曰山一成又山名吳會志大坏小坏山在洮湖中

溧陽宜興之界二山相望水環若浮故名又陶瓦未燒曰坏

後漢崔駰傳坏冶一陶羣生得理又集韻韻會正韻坎蒲枚

切音裴以土封罅隙也禮月令仲秋蟄蟲坏戶孟冬使有司坏

城郭又屋後牆淮南子齊俗訓魯君欲相顏闔使人以幣先

焉闔繫阼而遁揚雄解嘲作坏又神名

莊子大宗師堪坏得之以襲崑崙通作阼

坐古文

韻會正韻坎祖臥切音座行之對也禮曲禮坐如尸又虛坐盡

後食坐盡前又便坐別坐之處前漢文翁傳在便坐受事

又後漢宣秉傳秉修高節光武特拜御史中丞詔與司隸校尉

中書令同專席而坐京師謂之三獨坐又猶守也左傳桓十

二年楚伐絞軍其南門絞人爭出驅楚役徒于山中楚人坐其

北門而覆其山下大敗之又古者謂跪為坐禮曲禮先生琴

瑟書策在前坐而遷之註坐跪也又律有罪坐前漢文帝紀

除收幣相坐律令又罪人對理曰坐左傳僖二十八年鍼莊

子為坐又釋氏大坐曰跏趺蓮華經結跏趺坐又與座通

前漢梅福傳當戶牖之法坐註正座也又姓見姓苑又集

韻祖果切音阻義同○按坐有生去二音字韻諸書訓註皆同

果反後坐字在臥反字彙行坐之坐讀止聲非正字通謂坐字在上聲者叶音也亦非 本作坐說文从土从畱省土所止也

隸作 **坑** 廣韻正韻客庚切集韻韻會丘庚切从土从亢爾雅釋

詐坑秦降卒三十萬 又陂壑也揚雄羽獵賦雖巒坑超唐陂

又姓見姓苑 又苦岡切音康東方朔七諫高山崔嵬兮水

流湯湯逝日將至今與麋鹿同坑○按韻有 **比土** 廣韻集韻於

通轉如八庚韻通真轉陽不應作叶後倣此 **比土** 廣韻集韻於

說文地相次坐也 又配合也一曰比肩也 又人名衛夫人

貞子名坐 又與陞通賈誼治安策人君如堂羣臣如坐一作

陞 **圪** 說文圪 本字 **圪** 正字通與封樹郭林同古國名後漢

六書統古文型 **丕** 集韻基古作 **水** 集韻與 **增** 坻 補同

字註詳六畫 **坻** 集韻基古作 **水** 集韻與 **增** 坻 補同

託家語坻土之人醜註南 **丕** 韻會古文經字 **丕** 集韻忌古

瀛曰坻一曰土之儻疏也 **丕** 註詳糸部七畫 **丕** 集韻忌古

心部 **五** 坡 唐韻集韻韻會滂禾切正韻普禾切从破平聲

三畫 **五** 坡 說文阪也滇俗稱山嶺曰長坡其峻峭高峻者

自相見坡唐書翰林志德宗移學士院於金鑾坡 又飛坡朝

野僉載晉元帝永昌中秦州敷水店西坡曰飛四五里直塞

赤水坡上桑畦麥隴依然不動 **坪** 廣韻集韻林音伴切潘上

又集韻薄半 **堂** 玉篇古文堂 **坤** 古文 **𠂔** 廣韻苦昆

切音畔坳也 **堂** 字註詳八畫 **坤** 古文 **𠂔** 廣韻苦昆

會正韻枯昆切林音坳地也釋名順也上順乾也易卦名象傳

土塊壘壘也一日高墜為壘壘漢郊祀志河溢皋左又壘梁

越地史記秦本紀秦使蜀人鑿鑿後南越啓取壘梁之地陸

本作壘小篆

加阜作陸

鞠字

註

然音可說文坎地也凡人行不利曰坎

梁國寧陵有坎亭又廣韻集韻皆口音切音河揚雄河東賦

濺南巢之坎壙

兮註口賀反

攢斂亦

作壘

博雅深也六書統壘也壘也

空古文塞字正字通義同坎

賦說文治也一日鋪土謂之坎

末切音芟發土也周語王耕坎

坎

壘

壘

壘

壘

壘

壘

壘

壘

壘

壘

壘

壘

壘

壘

壘

壘

壘

壘

壘

壘

壘

壘

壘

壘

壘

壘

壘

壘

壘

壘

壘

壘

壘

壘

壘

壘

壘

壘

壘

壘

壘

壘

壘

壘

日陶器 **垆** 廣韻胡格切 **垆** 集韻轄格切 音格 說文 水乾也一日堅也 又廣韻 垆索狂也 **垆** 集韻 沒切音

疾資切 **垆** 集韻 垆古作 **垆** 集韻 垆音莢 **垆** 廣韻 尺氏切 集韻 敞尔切 說文 以土增大道上一作垆 **垆** 廣韻 地名 **垆** 古文 **垆** 廣韻

垆 廣韻 力委切與累通 說文 音哆 說文 恃也謂恃土地字 **垆** 廣韻 古哀切 集韻 音

垆 廣韻 兼垆八極地也 周語 天子之田九垆 司馬相如封禪書 該 說文 兼垆八極地也 周語 天子之田九垆 司馬相如封禪書

又界也守也 揚雄箴 重限累垆以防暴卒 又集韻 居諧切音 皆級也重也 史記封禪書 大乙壇三垆 北齊大禱歌 三垆上列

四陸旁升 又地名 史記項羽紀 漢王圍項羽于垆下 註 垆堤 名在沛縣 一日聚邑名正義垆是高岡其聚邑及堤在垆之側

故曰垆 又叶居之切音基 郭璞遊仙詩 嫦娥 **垆** 古文 **垆** 古文 **垆** 古文 **垆** 古文

揚妙音洪崖領其頤升降隨長煙飄飄戲九垆 **垆** 古文 **垆** 古文 **垆** 古文 **垆** 古文

垆 廣韻 於真切 集韻 正韻伊真切 音因 說文 塞也抑水使 又徒候切音豆 義 垆 同 **垆** 集韻 厚古作垆 註詳 厂部七畫

垆 類篇 堙堙壘 垆 同 **垆** 集韻 厚古作垆 註詳 厂部七畫 又姓 印 藪 漢 垆 文 玉篇 又作 垆

垆 正字通 **垆** 廣韻 治小切 集韻 徒了切 音兆 說文 垆也 伯垆 五帝于四郊垆山川丘陵墳衍 又窀穸為宅垆 孝經 卜

其宅垆而安厝之通作兆凡塋界皆曰垆 又窀穸為宅垆 孝經 卜 紹切音 **垆** 廣韻 蒲北切 集韻 韻會正韻房六切 音服 土壅

肇義同 **垆** 廣韻 蒲北切 集韻 韻會正韻房六切 音服 土壅 流也 又集韻 鼻 **垆** 廣韻 古黃切 集韻 韻會正韻姑 壘 集

壘 切音 甸義同 **垆** 廣韻 五聊切 集韻 韻會倪么切 音 **垆** 廣韻 壘 切音 甸義同 **垆 廣韻 五聊切 集韻 韻會倪么切 音 **垆** 廣韻**

壘 切音 甸義同 **垆** 廣韻 五聊切 集韻 韻會倪么切 音 **垆** 廣韻 壘 切音 甸義同 **垆** 廣韻 五聊切 集韻 韻會倪么切 音 **垆** 廣韻

壘 切音 甸義同 **垆** 廣韻 五聊切 集韻 韻會倪么切 音 **垆** 廣韻 壘 切音 甸義同 **垆** 廣韻 五聊切 集韻 韻會倪么切 音 **垆** 廣韻

山名射珠山在井陘東南秦王翦伐趙立射珠于此因名俗讀如妥

塚 字彙同 **坵** 廣韻過委切 **坳** 集韻苦委切 **坳** 韻會矩鮪切 **坳** 正韻古委切 **坳** 音詭說文毀也垣墉圯壞皆曰坳

坳 詩衛風乘彼坳垣 **坳** 又集韻居偽切音媯坳也爾雅釋宮坳謂

坳 之坳 **坳** 或作隄 **坳** 集韻直加切同隄小丘名揚子方言竟人呼實城

坳 國城西南有嵩侯廟 **坳** 按玉篇古文宅作坳王維詩有南坳北坳註入聲俗讀若茶疑卽一字譌分

坳 見周宣王石鼓文郭註 **坳** 按石鼓文坳坳 **坳** 趨釋作瀚古借汗字彙譌作汗非今改正

坳 坳音洋土精也 **坳** 易說泰山失金雞西嶽失玉玕 **坳** 又土怪也史記孔子世家季桓子穿井獲一土缶其中有羊問于仲尼曰以

坳 丘所聞土之怪則 **坳** 類洋也 **坳** 或作羊 **坳** 古文 **坳** 整 **坳** 整 **坳** 整 **坳** 魚中切韻會疑巾

坳 切 **坳** 音銀地埒也岸也爾雅釋地九天之際曰九坳楚辭遠遊

坳 連絕坳乎寒門 **坳** 註北極之門淮南子天文訓氣有漢坳揚雄甘

坳 泉賦漂龍淵而還九坳今窺地底而上回又天開決兮地坳開

坳 又集韻魚斤切韻會疑斤 **坳** 音肱義同 **坳** 又與坳通見坳

坳 字註 **坳** 又集韻五斤切音瘠博雅厓也亦作沂 **坳** 又古恨切音

坳 坳土有起跡 **坳** 又通作銀界限也 **坳** 又叶瓦堅切音妍楚辭遠

坳 遊道可受兮而不可傳其小無內兮其大無限 **坳** 按叶音宜歸

坳 本韻傳在先韻言在元韻字彙魚軒切音言正字通因之誤今

坳 依韻補女正 **坳** 从上从 **坳** 廣韻集韻韻會 **坳** 楚房越切音伐耕

坳 良良止也止于其所也 **坳** 起土也 **坳** 韓愈詩 **坳** 子期拜恩後謝病

坳 老耕堡 **坳** 或从 **坳** 唐韻 **坳** 厚切 **坳** 集韻韻會 **坳** 正韻舉后切 **坳** 音

坳 發堡發亦作坳 **坳** 舊唐書 **坳** 左傳宣十五年國君舍坳天之

-5 200 35 885" data-label="Text">

坳 道也 **坳** 韓非子大體篇 **坳** 不洗坳而察難知莊子大宗師 **坳** 仿惶乎塵

於音袁卑曰垣高曰墉牆也釋名援也人所依阻以為援衛也
 詩大雅大師維垣左傳襄三十一年子產盡壞其館之垣而納
 車馬焉又星有上中下三垣史記天官書土垣大微宮垣十
 星東垣北上相名左掖門西垣北上將名右掖門唐書權德輿
 傳左右掖垣承天子謔命垣紫微宮垣十五星左右掖與太
 微垣同湘山野錄藝祖居潛日為趙普歡居席左陳搏怒曰紫
 微垣一小星居上次可乎斥之使居帝右下垣天市宮垣二十
 二星癸辛維志揚州分野正德天市垣所以人多好市又古
 邑名一統志垣即周召分陝處宋改曰垣曲又東垣秦縣史記
 高帝紀代相陳豨反帝親征豨將以東垣降因改曰真定一又
 王名駢雅嬰垣美玉山海經滄次之山其陽多嬰垣之玉一又
 姓漢西河太守垣恭又集韻胡官切音桓義同亦作宣又
 易林嚶嚶所言莫如我垣歡嘉堅固可以長安按音垣本元
 韻安字宜叶音鴛正字通垣改音延安音煙則言字錯入先韻
 矣又叶夷然切音延對植贈徐幹詩誰謂相
 去遠隔此西掖垣拘限清切禁中情無由宣
 垣 廣韻集韻
 垣徒結切

音迭土之高也孟子泰山之於丘垤又廣韻地一切韻會直
 實切於音姪蟻封也詩豳風鶴鳴于垤婦嘆于室陸佃曰蟻場
 謂之坻亦謂之垤从至以蟻
 之微而能為垤用其至也
 音列聲也 坳 集韻渠容切音澆
 水 坳 集韻渠容切音澆
 寸部 坳 說文長箋與宅
 六畫 坳 同又作宅宅
 切集韻乃結切於 垤 廣韻息營切集韻會正韻思營
 音澤塞也下也 垤 切於音并說文與坳同
 廣韻集韻於胡典切音現泥塗又大坂 垤 廣韻集韻於胡
 又廣韻古典切集韻古典切於音爾塗也 垤 官切音完說文
 以奈和灰而髹也一日補垤周禮冬官考工記冶氏為殺矢刃
 長寸圍寸鋌十之重三垤註垤量名秤之與重三垤疏奈之乾
 以石磨平之也 又集 垤 廣韻集韻於力救切音
 韻胡玩切音換義同 垤 古文 垤 起土一日礪也

又集韻居又 **堊** 集韻博蓋切音貝姓也 **正字通** 堊 堊

切音究耕龕中 **堊** 按姓苑無此姓萬姓統譜作堊 **堊** 堊

堊字註詳 **邶** 廣韻博江切集韻悲江切 **邶** 邶

十三畫 **邶** 說徐廷評監廬州酒稅河次得一物如小兒掌

無指懼而狸之或曰此白 **埽** 廣韻韻會 **埽** 埽

澤圃所謂邶也食之多力 **埽** 廣韻韻會 **埽** 埽

埽 集韻芳無切音字說文郭也同邶亦作埽 又釋名山

也莊子秋水篇精小之微也埽大 **埽** 埽

之般也 又薄口切同培或作埽 **埽** 埽

切音貝障水堰也今人謂堰埽曰埽 又廣韻集韻 **埽** 埽

音霸蜀人謂平川曰埽黃庭堅詩言家冰茄白銀色殊勝埽裏

紫彭亨 **埽** 六書故同埽禮喪大記甸人為埽于 **埽** 埽

一作灞 **埽** 西牆下註甸人取西牆土為埽 **埽** 埽

切韻會疑僅切 **埽** 銀去聲埽也 又廣韻 **埽** 埽

韻語新切韻會 **埽** 五斬切 **埽** 音怒 **埽** 埽

韻會侯肝切 **正韻** 侯幹切 **埽** 音

翰小隄也 **六書本義** 岸俗作埽 **埽** 埽

切音目地名殷近郊地 **古文** **埽** 埽

尚書作埽 **說文** 作埽通作牧 **埽** 埽

玉篇

古文

宋小

博雅

或作

山上

集韻

廣韻

魚僅

廣韻

集韻

廣韻

集韻

廣韻

集韻

廣韻

集韻

廣韻

集韻

韻同畧爾雅釋山疏山多大石也又堯塙不平也一日瘠薄也史記三王世家燕地堯塙又集韻韻會於說岳切音角獄也引詩行露註獄塙也正字通按塙為獄周制無此名一說說文塙訓女牢塙即塙之譌

韻尹竦切於音勇道上加土與南道甬同又地名在淮泗間

旁地正字通

與挾厥陘通

堊

玉篇古地字註詳三畫前漢趙充國傳令不與挾厥陘通

得歸肥饒之堊○按類篇謂唐武后作堊非

禮曰埋瘞也趨使瘞腐而已又藏也左傳昭十三年埋璧于太室之庭後漢張綱傳漢安元年遣八使循行風俗綱獨埋其車輪于洛陽亭又叶呂支切音離左傳萊人歌景公死乎不與埋三軍之事乎不與謀師乎師乎何

黨之乎

說文本作藪俗作埋周禮省作狸

垠

集韻韻會正音浪博雅播垠冢也揚子方言秦晉謂冢曰垠

廣垠

原野迥貌莊子應帝王遊無何有之鄉以處廣垠

野

垠

集韻韻會正

玉篇

同坐

堊

廣韻集韻於乎缺切音泫說文徒隸所居也又集韻

類篇古泫切

堊

唐韻是征切集韻韻會正韻時征切於音成

也古今注盛也盛受國都也淮南子原道訓夏鯨作三仞之城

也

一曰黃帝始立城邑以居白虎通天子曰崇城史記始皇本紀

帝築萬里長城前漢元帝紀帝初築長安城城南為南斗形城

北為北斗形因名斗城又諸侯僭侈建城踰制謂之產城若

生子長大之義司馬法曰攻城者攻其所產又唐李肇國史

補元日冬至大朝會百官已集宰相後至列燭多至數百炬謂

之火城王禹偁待漏院記北闕向曙東方未明相君啓行煌煌

火城

又層城

淮南子地形訓掘崑崙墟以下地中有層城九

重孫綽天台賦苟台嶺之可攀亦何羨于層城

又官名左傳

文十六年公子蕩為司城註宋桓公以武公諱司空改司城

又官名前漢班倭仔傳倭仔居增城舍

又山名析城在河東

獲縣西書禹貢底柱析城

又赤城山在會稽東南孫綽天台

表記字彙

丑集中

土部

七畫

去

後漢馬援傳援為梁松父執松貴拜援牀下援不之答又捕也禮檀弓肆請市朝而妻妾執孟子執之而已又姓又執失代三字姓又與慙同前漢朱博傳稟議服

註謂畏威服也本作執皆作執亦作執

會正韻衰益切必音亦說文出畔也火界曰疆小界曰場詩小雅疆場翼翼前漢食貨志瓜瓞果蓏于疆場又邊境也左傳成十三年鄭人怒君之疆場

場从易與場別

培廣韻薄回切集韻韻會正韻蒲川也一曰益也養也中庸栽者培之又集韻薄亥切音倍重也莊子逍遙遊而後乃今培風一曰鼻墨切音蒲又揚子方言晉楚之間冢或謂之培又廣韻集韻於薄口切音菴小阜也晉語趙簡子使尹鐸為晉陽必墮其壘培又集韻鋪枚切同旣瓦未燒者又蒲來切音陪封埤

也又房尤切音浮人名魯有申培公

其古支

亞唐韻集韻韻會

杜居之切音暮揚子方言其據也在下物所依據也詩大雅止

基理潘岳藉田賦結崇基之靈趾又田器孟子雖有鉉基

又門塾之址詩周頌自堂徂基又樂名孝經緯伏犧之樂曰立基又山名山海經夏爰山東三百里曰基山又集韻渠之切與替通咸陽靈臺碑承祠基年鱧魚復生

又叶古詣切音計劉向列女頌以為世基叶下避字

作臺註詳

集韻同

亭廣韻集韻韻會正韻於之尹切音至部入畫

臺省

埠廣韻集韻韻會正韻於之尹切音會正韻於朱閏切音剛壘土也又集韻徒臥切音備亦曰射

埠又都回切音堆攢塗所覆又光鑊切音郭流沙中有埠

端國見

廣韻集韻渠羈切正韻渠宜切於音奇曲岸頭也

山海經

埼司馬相如上林賦觸穹石激埼堆又集韻渠希切音祈或

唐韻集韻韻會正韻於蘇老切音嫂說文棄也

作埼崎陘

埽從帚以帚却土也又廣韻蘇到切集韻韻會

正韻先到切於音噪周禮地官闢人掌埽門庭禮少儀汜埽曰

埽席前曰拚註汜埽席埽也拚除穢也又隄岸曰埽竹木為

枋柳實其中和土以捍水今黃河之役用之又叶蘇后

切音叟詩鄘風牆有茨不可埽也叶下道醜道叶頭上聲

聖

庚辰年集 丑集中 土部 八畫 三

廣韻才句切集韻韻會从遇切正韻族遇切
切音聚說文土積也一日築也从聚省

音泥塗也又廣韻奴計切集韻乃計切
音爛泥也又廣韻蒲鑑切同澁淖也

同窟孔穴也左傳昭二十七年吳公子光伏甲于堀室而享王
前漢鄒陽傳伏死堀穴巖藪之中又廣韻具物切集韻韻會

正韻渠勿切音倔突也宋玉風賦堀堦揚塵○
按堀對揚言堦對塵言諸家訓堀堦為塵塵誤

正韻苦臥切音課說文座塵也揚子方言堦火也又正韻窺
集韻苦臥切音課說文座塵也揚子方言堦火也又正韻窺

對切音塊義
同一日草器

日堂釋名高顯貌演義當也謂當正向陽之宇也詩幽風躋彼
公堂又明堂王者朝諸侯之宮禮明堂位明堂也者明諸侯

之尊卑也前漢郊祀志武帝元封元年濟南人公玉帶上黃帝
時明堂圖又堂室爾雅釋宮古者有堂室半已前虛之謂之

堂半已後實之謂之室又官署漢官儀黃門有畫堂之署中
書省玉堂揚雄解嘲歷金門上玉堂今翰林院亦曰玉堂唐書

百官志初三省議事于門下之政事堂其後裴炎遷于中書省
又戶部有考堂天下歲會計處又吳郡國志郡太守堂乃

春申君子假君之故宅數失火以雌黃塗之乃止故郡治曰黃
堂呂氏春秋宓子賤鳴琴而單父治故縣治曰琴堂又堂堂

盛也正也論語堂堂乎張也淮南子兵略訓堂堂之陣又衆
笑曰哄堂因話錄御史有臺院殿院察院一人知雜事名雜端

公堂會食皆絕笑左右不可忍雜端笑而三堂皆笑遂謂哄堂
又佛堂曰鴈堂釋氏要覽毗舍離為佛作堂形如鴈字因名

又巫祭周禮春官男巫冬堂贈無方無算註冬歲之窮設祭
于堂贈送萬鬼也又地名詩邠風望楚與堂註楚楚丘堂丘

之旁邑又山之寬平處口堂詩秦風終南何有有紀有堂
又姓韓詩外傳堂衣若扣孔子之門又複姓漢儒高堂生唐貞

觀詔從祀又叶徒紅切音同屈原
九歌魚鱗屋兮龍堂紫貝闕兮珠宮

堉

廣韻五計切集韻韻會研計切正韻倪計切於音詣埤堉女牆也開箭眼以窺望城下因名亦作僻倪或作睥睨

又集韻吾禮

堅

廣韻古賢切集韻韻會正韻經天切於音肩切音倪義同實也固也勁也詩大雅實堅實好禮月令季

冬之月冰澤腹堅

又將在中軍日中堅後漢光武紀衝其中堅又姓見姓苑又諡法彰義掩過曰堅又叶居銀切音

巾後漢雷義傳鄉里語曰膠柝自謂堅不如雷與陳

堆

唐韻集韻韻會正韻於都回切對平聲聚土也楚辭九歎陵魁

堆以蔽視兮又舍也戰國策鍾期堆琴注猶論語舍瑟也

又地名前漢地理志蜀守李冰鑿離堆以息水患堆一作準又濼瀨堆在蜀夔州杜甫詩故馮錦水將雙淚好過瞿塘濼瀨堆

又鳥名驪山有鳥名阿濼堆唐玄宗御玉笛以其聲翻為曲張祐詩至今風俗驪山下村笛猶吹阿濼堆又灰堆金坡遺

事吳俗除夜將曉婢僕持杖擊糞壤致詞祈利市謂之打灰堆史記作碓漢董唐韻巨斤切集韻韻會柴斤切於音勤說書作卓俗作埵董文黏土也徐曰黃土乃黏五代史劉守光

割滄州城中雜食堇堉又時也管子五行篇修保水土以待

乎天堇亦作堇又集韻渠吝切音觀塗也又與傑勵通博

雅堇少也前漢地理志豫章出黃金然堇堇物之所育又集

韻居焮切音新國名堇子國在寧波奉化縣東境內有赤堇山

越絕書薛燭與越士說劍赤堇之山破而出錫即今鄞地又堇

陰地名在晉○按烏頭堇茶之堇从艸字彙附此非毛氏韻

增从艸不从甘監堉廣韻古郎切集韻韻會正韻居郎切於

本下从二畫亦誤堉音剛堉也亦作堉又地名大垌路在

嘉興海鹽縣南秦始皇車巡堉廣韻集韻韻會於余大切音

堉道也王安石有大垌路詩堉音也之肥也以其能生長萬

物故从土堉也山海經大次之山其陽多堉又蔥藝之山其中

育从土堉也山海經大次之山其陽多堉又蔥藝之山其中

大谷多白堉黑青黃堉司馬相如子虛賦其土則丹青赭堉

又爾雅釋宮牆謂之堉釋名堉者亞也次也先泥之以灰飾之

也周禮春官守祧若將祭祝其祧則守祧黜堉之註黜堉其祧

使新潔也又不塗堉亦曰堉禮雜記三年之喪廬堉室之中

丑集中 土部 八畫 三

註聖室壘塹為之不塗塹也 又塵泥亦曰望 莊子徐無鬼郭

人聖漫其鼻端若蠅翼使匠石斲之運斤成風盡聖而鼻不傷

又集韻韻會正韻从鳥故切音汚義同 正 鶴象巧者縱橫塗飾之形凡塗飾皆言聖

邨切从補去聲說文喪葬下土也 左傳昭十二年鄭簡公葬司

墓之室有當道者此之則朝而無不毀則日中而塹 又集韻

蒲登切音朋射埽也 廣信詩轉籥初調箏橫弓先望塹 又壅

水灌漑曰塹 又披朋切音彌振動貌 又披水切音碎前將

土阻聲 塹 正字通公悟切音固地名黃塹在單縣明萬曆

別作崩塹 丙申黃塹河沒出賈魯河故道出符離集等處

蓋元人所開也 又塹甸古冢也 山東考古錄 塹 正字通都

曹縣有冉塹乃穰侯魏冉冢今以為冢 塹 正字通都

人名王塹同蜀守 塹 集韻以者切音 塹 正字通都

李冰穿二江者 塹 集韻與古作塹 塹 正字通都

集韻俗泥 塹 集韻與古作塹 塹 正字通都

字詳水部 塹 集韻與古作塹 塹 正字通都

戈部或字異或音羞从戈从 直 字彙補與塹同人名宋謝塹

口从王音械此从或从土 直 壽和太后之姪封節度使

九 堦 廣韻陀骨切 集韻陀沒切於 堦 廣韻同呈 堦 集韻神

乘稻田畦也 堦 集韻什懶切同 堦 塞也 左傳 堦 類篇同 堦

堦 堦

堦 堦

堦 [廣韻]集韻於勸五切音壯
堦也塞也 [玉篇]或作堦
堦塘地名在吳都一曰在

堦 [集韻]同堦 [廣韻]集韻於古禾切音
平 [廣韻]集韻於古禾切音

堦 [廣韻]集韻於古禾切音
於音牒城上女牆 [左傳]襄二十七年盧蒲癸攻崔氏崔氏堦其

堦 [廣韻]集韻於古禾切音
宮而守之 [左思]魏都賦崇墉濬洫嬰堦帶洙 [又] [集韻]託協切

堦 [廣韻]集韻於古禾切音
音帖義同 [說文] [城] [玉篇]於歸切 [堦] [廣韻]初裁切 [集韻]韻

堦 [廣韻]集韻於古禾切音
作堦或作堦 [堦] [唐韻]初力切 [集韻]韻會察色切 [堦] [說文] [堦]

堦 [廣韻]集韻於古禾切音
土也 [堦] [唐韻]初力切 [集韻]韻會察色切 [堦] [說文] [堦]

堦 [廣韻]集韻於古禾切音
廣韻持亮切 [集韻]柱亮切 [堦] [廣韻]胡蓬切 [集韻]下蓬切 [韻]

堦 [廣韻]集韻於古禾切音
音篆耕合也一曰耕土卷也 [堦] [廣韻]胡蓬切 [集韻]下蓬切 [韻]

堦 [廣韻]集韻於古禾切音
也 [又] 封土為壇以記里也 [五里] [堦] [廣韻]胡蓬切 [集韻]下蓬切 [韻]

堦 [廣韻]集韻於古禾切音
傍堦詩堆堆路傍堦一雙復一隻 [六書] [堦] [廣韻]胡蓬切 [集韻]下蓬切 [韻]

堦 [廣韻]集韻於古禾切音
廣韻博抱切 [集韻]韻會補抱切 [堦] [廣韻]胡蓬切 [集韻]下蓬切 [韻]

堦 [廣韻]集韻於古禾切音
書歌舒翰傳拔連城堡 [堦] [廣韻]胡蓬切 [集韻]下蓬切 [韻]

堦 [廣韻]集韻於古禾切音
堦 [廣韻]集韻於古禾切音

堦 [廣韻]集韻於古禾切音
堦 [廣韻]集韻於古禾切音

堦 [廣韻]集韻於古禾切音
堦 [廣韻]集韻於古禾切音

堦 [廣韻]集韻於古禾切音
堦 [廣韻]集韻於古禾切音

堦 [廣韻]集韻於古禾切音
堦 [廣韻]集韻於古禾切音

堦 [廣韻]集韻於古禾切音
堦 [廣韻]集韻於古禾切音

堦 [廣韻]集韻於古禾切音
堦 [廣韻]集韻於古禾切音

堦 [廣韻]集韻於古禾切音
堦 [廣韻]集韻於古禾切音

丹砂雄黃礬石其中燒二日夜煙上著以雞羽掃取以治
 瘍楊億筆記楊岫因鄭玄黃五毒藥愈癩瘍又集韻微夫
 切音無與比集韻同音詳階字註集韻丁果切集韻都果切音
 瓦器義同詳階字註京房讀○按易頤卦今作梁字彙補作梁字古文正字通端
 無垂義爾雅釋宮墘謂之姑鄭璞註在堂隅姑端也○按姑端
 亦垂廣韻而緣切集韻韻會正韻而宜切音同墘昭曰
 而下廣韻河邊地張晏曰城旁地一日城下田又廟外垣內
 游地前漢中屠嘉傳雷錯穿太上皇廟墘垣師古曰墘者外垣
 之內內垣之外又廣韻乃臥切集韻奴臥切音煥沙土也
 又集韻奴亂切音煥水濱地唐韻烏葛切集韻韻會正
 亦作曠暎墘五見墘字註唐韻阿葛切音煥說文壁
 間隙也又墘場以土障水也魏志劉瓛治吳塘諸場以溉稻
 田又石場在長安昆明池括地志豐鎬二水已場入昆明池
 水經注交水西至石場又集韻於蓋切音藹青土謂之
 場又正韻巨列切音傑唐書張守節傳渠場為寇毀

墘 廣韻集韻韻會丛居邵切音互博雅道也禮會子問葬引主于

墘 又儀禮既夕唯君命止區于墘本作墘俗从舟作墘列作

堪 唐韻口含切集韻韻會枯含切正韻苦含切音戡說

臣不堪羊祜讓開府表臣有何功可以堪也又堪輿天地總

名范浚心箴茫茫堪輿俯仰無垠又孟康曰堪輿神名造輿宅

書者又山形奇怪也揚雄蜀都賦堪輿當隱倚又姓風俗通

八元仲堪之後又說文地突也徐鉉註地穴中出也據此與

龕同又集韻楚錦切音墘土也一日不清澄通墘廣韻

作勤戡或別作龕正字通經傳錯互者因聲近而譌墘子紅

切集韻韻會韻叢切音櫻說文禪也一日內其中也一日不

耕而種或作鑿又廣韻楚江切音韻初音切音肉義同

墘 正字通俗墘字廣韻羊朱切音韻會容朱切音

本作墘人作墘上墘音韻會音韻會音韻會音韻會音

墘凡墳墘墘墘墘音韻會音韻會音韻會音韻會音

禮地官場人掌國之場圃而樹之果蓏 又校士曰文場班固
答賓戲婆娑乎術藝之場沈佺期詩累年同畫省四海接文場
又戰爭之地曰戰場李華有弔古戰場文 又釋氏開堂設
戒曰選佛場傳燈錄丹霞將應舉道遇一禪客曰選官何如選
佛霞曰選佛當往何所客曰江西馬大師出世此選佛場也
又集韻尸羊切音商揚子方言蚍蜉犁鼠之場謂之坻場一曰
浮壤 場與場同 唐韻當古切集韻韻會正韻董五切
或作垲場俗作場 堵音賭說文垣也一丈為板五板為堵詩
小雅百堵皆作韓詩外傳原憲居環堵之室茨以蓬蒿 又懸
鐘磬之名周禮春官小胥凡為堵全為肆註凡編鐘編磬各十
六枚半懸之在一簋謂之堵全陳之在一簋謂之肆 又相安
曰安堵史記高帝紀上入關約法三章吏民皆安堵如故 又
畜積之象莊子盜跖篇欲富就利故滿若堵 又方語若堵道
箇兀的曰阿堵晉書王衍傳衍口未嘗言錢字婦令婢以錢繞
牀下不得行衍晨起呼婢曰舉卻阿堵物 又姓左傳鄭有
堵叔 又廣韻章也切集韻止野切音者姓名史記張釋之

傳釋之堵縣人亦統左傳鄭堵女艾堵狗 又山名山海經苦
山東曰堵山神天愚居之 又水名小經注堵水出堵陽北山
南源逕小堵鄉後漢元武紀岑彭為征南大將軍討鄧奉于堵
鄉 又集韻東徒切同關城門臺也 又時遮切音蛇爾雅釋
宮闈謂之臺 堵廣韻徒和切集韻徒禾切音花飛博戲也
闈或从土 堵朱世寒食有飛堵之戲梅堯臣禁煙詩紛窈
踏歌相把袂輕浮賭勝各飛堵○按堵字諸韻書杜木收入上
聲字彙正字通俱作駢上聲以平聲作叶非 亦作坐別作銳
屬說文隸文壘字 又六書統古音 堵中埋菽處管子侈
靡篇瘞堵所 壘字彙同壘同文備考收藏也土以天地
以使貧民也 壘也見鐘鼎文 壘一壘韋昭曰一壘之壘
也王無偶以一 壘字彙同壘同文備考收藏也土以天地
耕耕 亦作壘 萬物類聚於下壘根復命之意轉去聲人之
五藏主受意又从艸作壘徐鉉曰後 壘廣韻房戎切集韻符
人所加今用為蔽藏字一曰俗字 壘風切音馮蟲室曰

康熙字典 丑集中 土部 九畫 壘

塚字本九畫字彙正字
通誤入十畫今改正

增

壘

集韻竹用切音
澗池塘陸埂也

堦

集韻德
孟切音

掘地之
區處

界

集韻
同野

野

堦

字彙補古文
字註詳十一畫

堦

集韻資
辛切音

秦澗
澤也

壘

六書本義古文
字註詳里部二畫

堦

篇海何鄧切音
幸地名在祁

堦

集韻同
岡

也險也峻
陸

陸

集韻須閏切音
凌高

致

集韻直利切
音緻墊也

堦

字彙補同
岡

堦

集韻同
岡

書結置繞堦
布網彌山

十

堦

廣韻集韻
音薄土

又山堦岡

堦

廣韻力
踵

切集韻魯

勇切林音隴
說文塗也

堦

又集韻蒙

堦

唐韻苦對切
集韻苦

怪切韻會苦
潰切

堦

集韻苦

潰切

韻苦夬切林音
崩說文堦也

堦

博物志徐州人
謂塵土為蓬塊

左

傳信二十三年
晉公子重耳出亡

過衛衛不為禮
出于五鹿

食於野人野人
與之塊

又儀禮喪服
凡喪居倚廬

寢苦枕塊

又造物之名曰
太塊莊子大宗師

堦

大塊載我以
形勞我以生

息

養我以

心

勞我以

形

息

郭璞江賦煥大塊之流形

又壘塊胷中不平也世說晉阮籍

胷中壘塊故須酒澆之

又銜塊請罪也唐書玄宗紀天寶末

安祿山反帝欲禪位太子楊貴妃銜塊請死

帝意沮乃止又

子也一日楚人謂我曰塊楚辭九辯塊獨守此無澤兮仰浮雲

而永歎陸機文賦塊孤立而特峙非常音之所緯

又類篇苦會切音稽義同

又與黃通互見山字註

切集韻韻會維傾切正韻于平切

堦

音營說文墓也博雅堦域葬地也

堦

駢說文赤剛土也

堦

本作堦亦作堦

堦

集韻陳琳討曹操檄垂頭塌翼

又魏志鮮卑名塌額

玉篇古文闕字註詳十八畫

塌

著地而安也从土

塌

翳聲近地之意

塌

蘇音切音

塌

峯義同

塌

廣韻余離切

堦

集韻子疎

堦

廣韻苦亥切

堦

廣韻苦亥切

集韻

可亥切

集韻

可亥切

集韻

丑集中

王部

什畫

六

於音愷說文高燥地左傳襄三十四年景公欲更晏
子之宅請更諸爽塏者張衡西京賦處甘泉之爽塏

切集韻頭會正韻蘇故切於音素埏土象物也塏
今俗捏土肖鬼神象貌曰埏通作素亦作塏

道如泥塑人及接塏音時鑿垣為雞作棧曰塏詩王風君子
人渾是一團和氣塏

于役雞塏廣韻集韻頭會正韻於莫狄切音覓
棲于塏塏說文塗也左傳塏作見前巧字註

註詳十六畫塔唐韻吐孟切集韻韻會託合切於音榻物墮
域浮屠也或七級九級至十三級而止其五級者俗謂之錐子

唐太宗貞觀三年長安宮城南建大慈恩寺造觀音圓藏釋元
漢所取西域佛經名鴈塔梵本謂之鴈塔者昔有伽藍依小乘

食三淨食三淨食者鴈嶺鹿也一日見鴈飛輒曰衆僧闕供摩
訶薩埵宜知摩訶薩埵梵言好施也一鴈應聲而墜衆曰此鴈
垂戒宜旌彼德因建塔瘞鴈鴈塔之名因此唐韋肇及第偶題

名慈恩寺鴈塔後遂為故事後魏常山義七級碑梵言僧婆華
言鴈梵言窠堵波華言塔也又字苑佛堂也魏釋老志募建

宮宇曰塔近稱刹宇謂之塔院又姓見統譜又叶方伐切
音髮蘇轍功臣寺詩晚陰生林莽落日猶在塔行招兩社僧共

步青山月一作塏塏廣韻集韻頭會正韻於鴈孔切音翁說文塵起
貌又風聲宋玉風賦庶人之風翕然起于窮

卷之塏廣韻集韻頭會正韻於同都切音徒泥也
補人名衛有百塗廣韻集韻頭會正韻於同都切音徒泥也

塏與塏別塗書禹貢金泥見土字註又爾雅釋詁路
旅塗也張衡西京賦參塗夷庭註參塗郭門之三道潘岳藉田

賦啓四塗之廣阡又杜也杜塞孔穴也書梓材惟其塗墍茨
詩小雅如塗塗附又汚也莊子讓王篇夷齊曰周以塗吾身

不如塗之以潔吾行又厚貌楚辭九歌白露紛以塗塗謝朓
酬王晉詩塗塗晚露稀又禮檀弓散塗龍韞以樽又塗車

明器也禮檀弓塗車芻靈自古有之又禮塗不分曉也宋史
康熙字典 丑集中 土部 十畫 送

呂端傳太宗欲相端或言端為人糊塗帝曰端小事糊塗大事
不糊塗一又塗乙改竄也隋百官志給事中掌侍左右分判省
事認赦有不便者塗竄奏還謂之塗歸李義山韓碑詩點竄堯
典舜典字塗改清廟生民詩又塗山國名在壽春界粟縣東
北書益稷娶于塗山連山易禹娶塗山氏女名攸史記夏本紀
禹會諸侯塗山今山前有禹會村蘇軾有禹會村詩俗謂塗山
在會稽淪州濠州當塗九江及三巴之五州於非又山名山
海經天帝山之西南曰臯塗之山又三塗太行轅轅嶠嶠也
馬融廣成頌左轡三塗右檠嵩嶽鬱音吟又姓見統譜又
渠韻徒故切音渡張衡思玄賦雲師黠以交集兮凍雨沛其灑
塗驥瑀與而樹葩兮擾應龍以服路又廣韻定加切集韻直
加切扶音茶沮如也一日師也前漢東方朔傳諧語曰老柏塗
柳宗元詩善幻迷冰火齊諧笑柏塗東門半履飯中散蟲空爬
又叶他曾切音土史記龜策傳周流天下遠復其所上至蒼
天下薄
泥塗

臺

字彙古臺字正字通攝文堂从
高省作臺臺即臺之譌非古文

塘

廣韻集韻韻
會正韻从徒

郎切音唐灑也築土過水曰塘吳越春秋夫差姑蘇臺東丹湖
萬頃內有金銀塘又錢塘志曹華信立防海塘募致土石一
斛與錢一千來者如雲乃日不復需土香棄而去塘成因名錢
塘又瞿塘在夔州東方輿勝覽瞿塘古西陵峽乃三峽之門
杜甫詩衆水會培萬瞿塘第一門通作唐
交切音敲磬也
數境壑於同
切音擲水
土和也
傍地畔也吳楚間方語土之平
阜曰傍溝塍之畦畔處亦曰傍
則切扶音慕填也隔也禮月令孟冬天地不通閉塞成冬又謹
關梁塞後徑季春開通道路無有障塞又充也滿也書舜典
溫恭允塞詩鄘風秉心塞淵又國之阨險曰塞史記蘇秦傳
秦四塞之固披山帶渭後漢杜篤傳城池百尺扼塞要害又

塚

集韻同逢
與塚別

墳

集韻古送切音貢
地名或作壘

壘

廣韻蘇則切集
韻會正韻悉

塚

正字通冢
俗作塚

堞

廣韻集韻
質切音栗塞也

弱土

集韻
昵格

堞

廣韻集韻
一曰上堅不可拔也

堞

集韻丘
又集韻丘

切音程通也一
日六書無聲
墓玉篇與墳集韻墳廣韻墳正字

額切音革管子地員篇沙土之次曰五塿五塿之
狀繁然如僕累注僕附也言其地附著而重累也增韻聖廣

側六切音
緘塞也
塿集韻昨開切音屠塿山嶽廟碑及石經

劫字彙補與陞同塚集韻邪古作塚塿集韻通邵切音

坳集韻年題切音墜集韻直立切音墜塿集韻通邵切音

潰地形
坳集韻年題切音墜集韻直立切音墜塿集韻通邵切音

起一日
俗峰字
塿集韻年題切音墜集韻直立切音墜塿集韻通邵切音

塿集韻年題切音墜集韻直立切音墜塿集韻通邵切音

大車祇自塵兮後漢班固傳風伯清塵拾遺記石虎起樓四十

丈異香為屑風和則揚之名芳塵韻南表與錄犀角為簪梳塵

不著髮名辟塵犀又浮視為遊塵見穀梁序疏又明窗塵

丹砂藥名李白草創大還詩鬢窈明窗塵又梵書圓覺經根

塵虛安註根塵六根之塵謂眼耳鼻舌心意又列仙傳麻姑謂

王方平曰見東海三變為桑田今將行復揚塵乎又姓見統

譜又叶直連切音塵班彪北征賦忽進路以息節塿集韻

兮飲予馬兮涓泉朝露漸予冠蓋兮衣瞻藹而蒙塵塿塿集韻

切音祿地名梁石塿集韻籠五切同處西方城地塿玉

口城一說本作鹿塿塿集韻籠五切同處西方城地塿玉

計堯切音堯塿塿集韻籠五切同處西方城地塿玉

伏土為邪也塿塿集韻籠五切同處西方城地塿玉

義同塿塿集韻籠五切同處西方城地塿玉

秦紀塿山塿谷千八百里一作塿塿史記秦紀塿河旁高祖本

紀深塹而守 又作塹 **塹** 字彙谷容切音蹤土菌也高

司馬相如傳墮牆填塹 **塹** 脚職頭俗謂之雞從出滇南 **塵**

廣韻莫杯切 **集韻** 韻會 **正韻** 謨杯切 **音** 枚塵也 **楚辭** 九懷

土忽兮塵塵一作塹 **廣韻** 謨臥切 **集韻** 正韻 莫臥切 **音**

磨 **楚辭** 九歎 愈 **塹** **廣韻** 模各切 **集韻** 韻會 **正韻** 末 **塹** **廣韻**

氛霧其如塵 **塹** 各切 **音** 莫舍塹也亦塵也 **塹** **廣韻** 母官

切 **集韻** 謨官切 **音** 瞞 **塹** **集韻** 徒官切 **同** **國** **說文** 園也 **周**

覆也 一曰鐵朽 亦作塹 **塹** **禮** 作專 **莊子** 作園 **太玄** 作塹

又朱遠切音專燒塹也 **音** 魏 **古史** 考烏 **塹** **字彙** 音爽 **塹** **廣**

曹始作塹 又淳洽切音邁 **塹** **塹** **禮** 學記古之

殊六切 **集韻** 韻會 **神** 六切 **音** 孰 **說文** 門側堂也 **禮** 學記古之

教者黨有庠家有塾 **儀禮** 冠禮 具饌于西塾 又 **三輔黃圖** 未

央宮外有塾門 **古今注** 塾之為言熟也 臣朔君至塾門更詳熟

所應對之事 又前漢 **貨志** 春將出民里胥平日坐于右塾

鄰長坐于左塾 又疾 **山海經** 首山之陰曰 **塹** **廣韻** 正

谷多馱鳥其狀如梟而 **音** 食之 **音** 馱 **馱** **音** 地 **塹** **廣韻** 郎斗

切 **集韻** 韻會 郎口切 **音** 箕小阜也 又 **揚子** **塹** **唐韻** 直泥

方言 小家謂之塹 又通作婁有平上二聲 **塹** **集韻** 韻

會 **陳尼切** **正韻** 陳知切 **音** 砥 **說文** 涂地也 **禮** 天子赤塹 **徐** 曰

階上地也 漢制青瑣丹塹 **典** 職曰 以丹漆地故曰丹塹 **切** 以玉

石曰玉塹 **楊巨源詩** 無因隨百獸 率舞在丹塹 **前漢** 梅福傳 願

登文石之殿 陟赤塹之途 **漢武** 落葉哀蟬曲 玉塹兮生塵 又後

庭元塹 卸砌 又國名 **西京雜記** **塹** **同** **塹** 又 **廣韻** **集韻** 韻

因塹國有解形之人 又與塹同 **塹** **會** **正韻** 於莫半切 **音** 縵

牆壁之飾也 **孟** **塹** **集韻** 早遙切 **音** 杓 **塹** **廣韻** 鉏交切 **集韻**

子 毀瓦畫塹 封土為識 當作標 **塹** **莊** 交切 **音** 巢 **巢**

陽地名 在東昌 聊城 **塹** **集韻** 薄賣切 **塹** **唐韻** **正韻** 居影切

縣 西南傍有巢 父墓 **塹** **音** 豎小堤也 **塹** **集韻** 韻會 舉影切

不越境 **史記** 諸侯王表 諸侯比境 **註** 地相接 入也 **前漢** 地理志

開地斥境 **城** **音** 韻會 倉則切 **集韻** 十則切 **音** 戚 **李善** 曰

通作竟 **城** **音** 韻會 倉則切 **集韻** 十則切 **音** 戚 **李善** 曰

限也 謂階齒也 **三輔黃圖** 未央前殿左城右平

註殿階九級中分左右左
有齒人行之右則平之
韻韻會上與切正韻承與切
安傳與兄子元剛基賭別墅
家墅講經著書又許墅地名在蘇州城西圖經秦始皇求吳
王劍白虎蹲于丘上逐之西走至此裂為池因名曰虎嘜吳越
時選鏐音改許墅又集韻以者切音野說文郊外也毛氏韻
增野古墅字後人以其借為郊野字復加土于下以別之正字
通毛說似而非野本郊野村野古無墅地墅名後
人家廬外立別墅因借郊野之野加上轉聲作野

野古墅字後人以其借為郊野字復加土于下以別之正字
通毛說似而非野本郊野村野古無墅地墅名後
人家廬外立別墅因借郊野之野加上轉聲作野

問切音糞埽除
也亦作象
貿帶甥舛錯縱橫又廣韻特計切集韻丁計切音第陰翳
貌楚辭九歎舉霓旌之帶騶又高貌張衡西京賦直帶霓以

高居
居墉
墉正字通與
墉音章壅也開也象也
又廣韻集韻正

廣韻集韻
廣韻集韻
廣韻集韻
廣韻集韻

廣韻集韻
廣韻集韻
廣韻集韻
廣韻集韻

廣韻集韻
廣韻集韻
廣韻集韻
廣韻集韻

廣韻集韻
廣韻集韻
廣韻集韻
廣韻集韻

廣韻集韻
廣韻集韻
廣韻集韻
廣韻集韻

廣韻集韻
廣韻集韻
廣韻集韻
廣韻集韻

廣韻集韻
廣韻集韻
廣韻集韻
廣韻集韻

廣韻集韻
廣韻集韻
廣韻集韻
廣韻集韻

廣韻集韻
廣韻集韻
廣韻集韻
廣韻集韻

廣韻集韻
廣韻集韻
廣韻集韻
廣韻集韻

廣韻集韻
廣韻集韻
廣韻集韻
廣韻集韻

廣韻集韻
廣韻集韻
廣韻集韻
廣韻集韻

廣韻集韻
廣韻集韻
廣韻集韻
廣韻集韻

張
廣韻集韻
切音漲沙墳起貌

野
廣韻集韻
與切集

墉
廣韻集韻
切音糞埽除

帶
廣韻集韻
食貨志富商賈帶財役貧左思蜀都賦賈

墉
廣韻集韻
特計切集韻

墉
廣韻集韻
音章壅也開也象也

墉
廣韻集韻
音章壅也開也象也

墉
廣韻集韻
音章壅也開也象也

墉
廣韻集韻
音章壅也開也象也

墉
廣韻集韻
音章壅也開也象也

墉
廣韻集韻
音章壅也開也象也

墉
廣韻集韻
音章壅也開也象也

墉
廣韻集韻
音章壅也開也象也

墉
廣韻集韻
音章壅也開也象也

墉
廣韻集韻
音章壅也開也象也

墉
廣韻集韻
音章壅也開也象也

廣韻集韻
廣韻集韻
廣韻集韻
廣韻集韻

註殿階九級中分左右左
有齒人行之右則平之
韻韻會上與切正韻承與切

安傳與兄子元剛基賭別墅
家墅講經著書又許墅地名在蘇州城西圖經秦始皇求吳
王劍白虎蹲于丘上逐之西走至此裂為池因名曰虎嘜吳越
時選鏐音改許墅又集韻以者切音野說文郊外也毛氏韻
增野古墅字後人以其借為郊野字復加土于下以別之正字
通毛說似而非野本郊野村野古無墅地墅名後
人家廬外立別墅因借郊野之野加上轉聲作野

問切音糞埽除
也亦作象
貿帶甥舛錯縱橫又廣韻特計切集韻丁計切音第陰翳
貌楚辭九歎舉霓旌之帶騶又高貌張衡西京賦直帶霓以

高居
居墉
墉正字通與
墉音章壅也開也象也
又廣韻集韻正

廣韻集韻
廣韻集韻
廣韻集韻
廣韻集韻

廣韻集韻
廣韻集韻
廣韻集韻
廣韻集韻

廣韻集韻
廣韻集韻
廣韻集韻
廣韻集韻

廣韻集韻
廣韻集韻
廣韻集韻
廣韻集韻

廣韻集韻
廣韻集韻
廣韻集韻
廣韻集韻

廣韻集韻
廣韻集韻
廣韻集韻
廣韻集韻

廣韻集韻
廣韻集韻
廣韻集韻
廣韻集韻

廣韻集韻
廣韻集韻
廣韻集韻
廣韻集韻

廣韻集韻
廣韻集韻
廣韻集韻
廣韻集韻

廣韻集韻
廣韻集韻
廣韻集韻
廣韻集韻

廣韻集韻
廣韻集韻
廣韻集韻
廣韻集韻

廣韻集韻
廣韻集韻
廣韻集韻
廣韻集韻

廣韻集韻
廣韻集韻
廣韻集韻
廣韻集韻

方割于下土廊重氛于上塤 又混沌不清澄貌陸機漢功臣

塤

廣韻集韻韻會正韻塤之石切音隻基址也 又地名唐書太宗紀攻薛仁果于高塤城 又廣韻之若切集韻職

略切亦同 堊築 土為基曰塤

既 古文

至 至

廣韻其冀切集韻巨至切 韻會正韻奇寄切音泊

說文仰涂也塗塹見塗字註 又取也詩召南墳既之 又

息也詩邶風伊余來塹

大雅民之攸塹

塹

集韻光鑊切音郭說文 又廣韻集韻此兩切

塹

廣韻七兩切

義同 塹音捨基也將

塹

同塹見塹字註 又廣韻渠透切集韻韻

會渠客切正韻具客切音

塹

集韻渠透切集韻韻

風寒向塹戶禮月令季秋蟄蟲咸俯在內皆塹其戶 又塹

塹

集韻下歷切音商

塹

字塹本 塹音商

塹

廣韻都歷切

塹

又與的通射的也

塹

字塹本 塹音商

商新耕土也一

墓

廣韻集韻韻會正韻墓莫故切音暮說文

禮檀弓古不修墓又易墓非古也于制墓地不請則禮春官墓

大夫掌凡邦墓之地域為之圖令國民族葬凡爭墓地聽其獄

訟帥其屬而巡墓厲註墓厲謂塹限遮列之處庶人不封不樹

故不言冢而云墓 又揚子方言凡葬無塹謂之墓有塹謂之

塹故禮弓云墓而不塹又平日墓封曰冢高曰塹 又北谷曰

墓史記封禪書西方神明之墓 又集韻蒙補切音模前漢班

塹

筆乘古垠字

塹

集韻徐心切

固敘傳陵不崇

塹

集韻徐心切

塹

集韻徐心切

集韻集韻韻會正韻塹之石切音隻基址也

塹

集韻徐心切

塹

集韻徐心切

詳心部十五畫

塹

集韻徐心切

塹

集韻徐心切

身名倉頡篇塹阜在

塹

廣韻集韻韻會正韻塹之石切音隻基址也

塹

集韻徐心切

左馮翊沔陽縣北

塹

廣韻集韻韻會正韻塹之石切音隻基址也

塹

集韻徐心切

隊

唐韻集韻韻會正韻於直類切垂去聲說文侈也爾雅釋詁

又集韻直律切音木義同隊隊隊隊古通經史皆互見

淮南子原道訓舜耕歷山田者爭處境塢以肥饒相讓

一作增唐韻作滕切集韻韻會各騰切正韻各登切音會

史記黃霸傳戶口歲增又眾也詩魯頌烝徒增增又與層

通增城漢宮見前城字註揚雄甘泉賦拾宮參差又與曾通

又廣韻集韻韻會子鄧切增同增增增增增增增增增增增

正韻子孕切音增增增增增增增增增增增增增增增增增增增增

燎說文周垣也班固西都賦墻以周垣又唐韻韻會力切音

廣韻落韻切集韻韻會憐蕭切音聊義同增增增增增增增增增

韻丘於切音虛說文大丘也禮檀弓城墓之間木旒衰于民

而民哀又故城帝王世紀軼妻其生處于城墻故得姓姚

氏左傳昭七年謝息遷桃註魯下縣東南有桃墟世謂之陶墟

相傳舜所陶處竹書紀年盤庚自奄遷朝歌遂曰殷墟又大

壑列子湯問篇渤海之東有大壑焉名曰歸墟木華海賦南澗

朱匡北灑天墟又商賈貨物輻湊處古謂之務今謂之集又

謂之墟又叶偶舉切音語增增增增增增增增增增增增增增增

詩邶風升彼墟矣叶下楚增增增增增增增增增增增增增增增

一曰除地祭處築土為壇除地為壇書全勝為三壇同壇禮祭

法王立七廟一壇一壇又為禘有二去禘為壇去壇為壇去壇

曰鬼又集韻韻會於時戰切音旣詩鄭風東門之禛茹蕙在阪其室

難寬也又叶虞遠切音阮詩鄭風東門之禛茹蕙在阪其室

則邇其人甚遠增增增增增增增增增增增增增增增增增增增增

又與壇通增增增增增增增增增增增增增增增增增增增增

切音意增增增增增增增增增增增增增增增增增增增增

陰海也增增增增增增增增增增增增增增增增增增增增

周禮爾雅山海經於作壘增增增增增增增增增增增增增增增

俗作塔不宜分為二字增增增增增增增增增增增增增增增增

丑集中

土部

十二畫

美

楚語楚靈王出亡

涓人疇枕之以璞

又土緩切同唾禽獸

所踐處唾暖躡也

東郭墻間之祭者

鋪官切音潘義同

問以黍燒烟和松煤為之

唐初高麗歲貢松烟墨

宋熙寧間張

為第一張遇墨次之

兗州陳朗墨又次之

又禮玉藻十人定

龜史定墨註凡十必以墨畫龜乃鑽之觀所拆以

度名小爾雅五尺為墨倍墨為丈

又九刑之一鑿其額涅以墨書書伊訓臣下不臣其刑墨

哀容孟子歎粥而深墨又氣色下也

左傳哀十三年晉定公

異夫差會于黃池司馬寅曰肉食者無墨

又同墻也

序師曠對晉平公曰國有墨墨而不危者未之有也

又墨灰

墳

同

壙

集韻

視動切音董

說文

壙墳封

又吐孔切音侗義同

廣韻附袁切

集韻

韻會

蒲袁切

正韻

博雅

墻塚也

孟子

符親切

音煩

唐韻

莫北切

集韻

亦作

墻

同

墻

會

正韻

密北切

音

漢尚書

令僕承郎

月給除糜墨

蜀晉

漢尚書

漢尚書

令僕承郎

月給除糜墨

蜀晉

漢尚書

令僕承郎

月給除糜墨

蜀晉

漢尚書

令僕承郎

月給除糜墨

蜀晉

李堅墨評

古有李廷珪墨

又禮玉藻

十人定

龜史定墨

註凡十必

以墨畫龜

乃鑽之觀

所拆以

音煩

唐韻

莫北切

集韻

不過墨

女壽常之間

又禮玉藻

十人定

龜史定墨

註凡十必

以墨畫龜

乃鑽之觀

所拆以

音煩

唐韻

莫北切

集韻

又氣色

下也

左傳

哀十三年

晉定公

異夫差

會于黃池

司馬寅曰

肉食者無墨

又同墻也

墻

向新

序師曠對

晉平公曰

國有墨

墨而不危

者未之有也

又墨灰

西京雜記武帝器昆所池悉灰墨無復塊土西域人曰人切將

蓋則有劫燒灰墨其餘燼也又與默通史記商君傳武王謗

謗以與紂墨墨以亡前漢寶嬰傳嬰墨墨不得志又太史公

論六家之要旨墨家儉而難遵然其職本節用不可廢也六家

陰陽備墨名法道也又地名即墨故齊地史記齊世家樂毅

下齊七十餘城惟即墨不下今即墨乃漢之不其縣又墨山在

即墨東北墨水發源于此前漢郊祀志帝以方士言祀太室于

即墨即此山也一在衛輝縣西北九州要記墨子居墨山採枳

芩餌之五百歲不死又姑墨國名南與于闐接又康居國有

附墨城從見前漢西域傳又姓禹師墨如見王符潛夫論周

墨翟明墨麟姓纂墨氏即墨胎氏孤竹君後又老馬腹中有

物曰墨猶狗寶也見本草綱目又集韻曼悲切音眉墨屎獸

詐貌又軟弱貌又集韻莫佩切音

財謚法貪以敗官謚言敗善故曰墨

有堆曰墩謝公墩在冶城北李

白詩冶城訪遺跡猶有謝公墩

敦

同

墩

通

雅

說文

墩

從

都

音敦

敦

丑集中

土部

土部

土部

韻必歷切音纂說文垣也釋名屏也屏禦風寒也孔安國尚
書序秦始皇焚書我先人用藏其家書于屋壁水衡記張僧繇
于金陵安樂寺畫四龍于壁不點睛每日點之即飛去人以爲
誕因點其一須臾雷電破壁一龍乘雲上天又軍壘前漢高
帝紀帝晨馳入韓信張耳壁奪之軍周亞夫傳吳楚反亞夫救
梁引兵走昌邑壁壘而守又星名二十八宿之一晉書天文
志東壁二星主文籍天下圖書之府又地名壘州在三巴本
漢宕渠地唐高祖武德初置辟州節度使鄭畋有記又赤壁
在蒲圻荆州記蒲圻縣沿江南岸百里名赤壁昔周瑜破曹操
處黃州赤壁乃赤鼻山水經注江水左逕赤鼻山下爲赤鼻磯
蘇軾赤壁前賦及長短句人道是三四周郎赤壁蓋傳疑也
又凡石崖之峭削皆曰壁馬鞍山石壁節青嶺寺江淹詩緬映
石壁素神仙傳帛和入西城山王公令然湖石壁二年漸覺有
文字三年得神丹方及五嶽圖本作壁十四畫說文經史皆
同字彙从省作壁壁
入十三畫因之 壁 也一曰堂基也六書統源流也从土从

殿後也墩

環

集韻胡關切同環環 堵謂面一堵牆也

堞

同疆 史記齊世家出疆力

免 本作

壙

正字通與 窟壙堀同

嵬

正字通 嵬字說文从衣非从土 嵬 嵬字說文从衣非从土

○按字本玉篇

林

正字通 壘

壘

用切 壘去聲 壘也 史記秦

本紀河決不可復壅一曰加土封也培也大江南道方語凡培

又於木切音邑與雍通周禮雍氏漢書溝洫志雍皆作 壘 同

雍 又集韻韻會委勇切 正韻伊疎切 音擁義同 壘 同

城

正字通 城本坡宋穆修 壘 壘

壘

壘 壘

大石應从密壘 壘 音彈 說文祭場也壘之言坦也一曰封

世祖則遷于壇有禱則祭五詳 壘 字註 史記文帝紀其廣增諸

壘 壘

壇 禮記 又楚人謂中庭曰壇見荆楚風俗通又盟誓則立
 壇禮雜記孔子出魯東門過故杏壇曰茲臧文仲誓盟之壇也
 賭物思人命琴而歌又國君朝會亦設壇左傳襄二十八年
 鄭伯如楚舍不為壇子產曰大適小則為壇小適大苟舍而已
 焉用作壇又特拜將相亦設壇前漢高帝紀上設壇具禮拜
 韓信為大將一軍皆驚唐書裴度傳度拜相詔四登師壇又
 雞壇友會也北戶錄越人每相交作壇祭以白犬丹雞又瑤
 壇仙境也張協七命眷椒庭于瑤壇又集韻儻早切音檀周
 禮夏官大司馬九伐之法一曰暴內陵外則壇之鄭註出其君
 置空壇之地又集韻韻會徒案切正韻杜晏切音但壇曼
 寬廣貌史記司馬相如傳壇以陸離子虛賦案衍壇曼又集
 韻正韻於時戰切音緒除地也又集韻上演切音善野土也
 楚辭九章鸞鳥鳳凰日以遠兮燕雀烏鵲巢堂壇兮又亭年
 切音田桓君山仙賦周覽八極還輪華壇汜汜濂濂隨天轉旋
 又叶直良切音長楚辭九歌蓀靡壇壇也又章豔切音占
 今紫壇播芳椒兮成堂俗作壇非

堊 廣韻集韻韻會正韻於盧感切音燥坎
 堊不得志也楚辭九辯坎塿兮質七失

塿 廣韻集韻韻會正韻於盧感切音燥坎
 塿不得志也楚辭九辯坎塿兮質七失

塿 廣韻集韻韻會正韻於盧感切音燥坎
 塿不得志也楚辭九辯坎塿兮質七失

塿 廣韻集韻韻會正韻於盧感切音燥坎
 塿不得志也楚辭九辯坎塿兮質七失

塿 廣韻集韻韻會正韻於盧感切音燥坎
 塿不得志也楚辭九辯坎塿兮質七失

塿 廣韻集韻韻會正韻於盧感切音燥坎
 塿不得志也楚辭九辯坎塿兮質七失

塿 廣韻集韻韻會正韻於盧感切音燥坎
 塿不得志也楚辭九辯坎塿兮質七失

塿 廣韻集韻韻會正韻於盧感切音燥坎
 塿不得志也楚辭九辯坎塿兮質七失

塿 廣韻集韻韻會正韻於盧感切音燥坎
 塿不得志也楚辭九辯坎塿兮質七失

堊

塿

塿

塿

塿

塿

塿

塿

塿

丑集中 土部 十三

塿 廣韻集韻韻會正韻於盧感切音燥坎
 塿不得志也楚辭九辯坎塿兮質七失

塿 廣韻集韻韻會正韻於盧感切音燥坎
 塿不得志也楚辭九辯坎塿兮質七失

塿 廣韻集韻韻會正韻於盧感切音燥坎
 塿不得志也楚辭九辯坎塿兮質七失

塿 廣韻集韻韻會正韻於盧感切音燥坎
 塿不得志也楚辭九辯坎塿兮質七失

塿 廣韻集韻韻會正韻於盧感切音燥坎
 塿不得志也楚辭九辯坎塿兮質七失

塿 廣韻集韻韻會正韻於盧感切音燥坎
 塿不得志也楚辭九辯坎塿兮質七失

塿 廣韻集韻韻會正韻於盧感切音燥坎
 塿不得志也楚辭九辯坎塿兮質七失

塿 廣韻集韻韻會正韻於盧感切音燥坎
 塿不得志也楚辭九辯坎塿兮質七失

塿 廣韻集韻韻會正韻於盧感切音燥坎
 塿不得志也楚辭九辯坎塿兮質七失

集韻許云切音重義同 又吁
運切音訓孟也 集韻與墳同
壘 廣韻集韻於羊如 璞俗
字 壘 正字通 壘 廣韻胡豸切 集韻戶覽切 於音檻 堅土也
芬焉若糠以肥 註地色黃而虛 又 集韻 爾 說文同 壘 壘所
虛 撇切音溫 壘 瑛地 平而長 通作樂
小篆从玉 詳玉部 壘字註 又人名 稷之弟 曰台 壘 台 壘 生 叔
均見山海經 又 路史同姓名 辨觀 叔均而思 稷子 則叔均為 稷
之子 今云 稷 弟疑有誤
壘 集韻去演切 壘 廣韻呵各切 集韻韻會正
也 谷也 虛也 詩大雅 實塘實壘 張衡西京賦 豁壘錯繆而盤紆
又 海曰 大壘 一日 巨壘 莊子 天地篇 大壘之為物也 注焉而
不滿 酌焉而不竭 又 山海經 有壘山 又 西海流沙中 有國名
壘 市 又 集韻 黃郭切 音穫 郝格切 音赫 義 於同 俗作 壘 非
壘 廣韻集韻 正韻 於於 蓋切 音藹 壘 合也 班固 西都賦 軼埃
壘之混濁 韓愈 秋雨聯句 幽泥化輕壘 又不 壘水 丹陽

志 秣陵 蔣山 有八功德水 一清二冷三香四柔五甘六厚七不
盡 入 獨 病 又 集韻 丘 蓋切 音慨 義同 六書故 省作 壘 俗作
蓋 **壘** 同 壘 廣韻 烏甲切 集韻 韻會 正韻 乙甲切 从音 鴨 說
仲 鄧 為 京 兆 尹 政 號 嚴 明 為 河 南 尹 以 竟 惠 為 政 或 言 不 類 京
師 時 仲 鄧 曰 輦 轂 之 下 彈 壓 為 先 郡 邑 之 治 惠 愛 為 本 又 集
韻 益 涉 切 音 壓 伏 也 合 也 又 諾 協 切 音 酌 一 指 按 也 又 於
豨 切 通 作 厭 足 也 疾 惡 也 前 漢 叔 孫 通 傳 朕 甚 歷 苦 之 或 作
厭 疇 廣韻 都皓切 集韻 都老切 於音 烏 說文 壘也 壘 廣韻
慶 疇 一曰 高 土 集韻 本作 壘 正字通 與 壘 鳥 疇 通 壘 廣韻
正韻 蘇 胡 刀 切 音 豪 城 下 池 也 柳 宗 元 詩 鳴 寒 雨 下 空 壘
又 地 名 一 統 志 石 壕 鎮 在 今 陝 州 陝 縣 城 東 杜 甫 有 石 壕 吏 詩
壘 正字通 與 壘 同 前 漢 食 貨 志 田 其 宮 壘 地 又 岸 邊 地 史
記 河 渠 書 故 盡 河 壘 又 篇 外 短 垣 前 漢 臨 江 王 榮 傳 侵
廟 壘 字 彙 補 同 途 漢 樓 為 壘 集韻 說 中 切 壘 類
為 宮 壘 楊 君 頌 壘 路 茲 難 壘 音 蒙 澤 也 壘 篇
東 經 存 也 丑 集 中 十 郭 十 四 畫 壘

於龜切九達道也 又求位切音賈累土也 亦同質後漢律歷志為山而不終踰乎一壘 壘 音獲土貌

孫 集韻憤古作孫詳 壘 心部十五畫亦作壘 壘 字彙補音未詳文清金 壘 液神氣經北嶽地壘 壘 物中集

熟古作孫註詳火部十一畫 壘 篇海類編呼覽切 又牲壘廣雅豚臉豕也 壘 音戒地土之堅也 十五 壘 俗塵

字 壘 同 壘 廣韻力執切集韻韻會魯水切音蕭說文 禮夏官量人掌營軍之壘舍量其市朝州涂軍祀之所里 又

星名史記天官書虛南衆星曰羽林天軍軍西為壘 又官名 前漢百官公卿表武帝平南越內增七校中壘其一也 又姓

後趙壘登晉梓潼太守壘錫 又集韻良菱切山貌 又倫追 切音纍畏壘山名莊子庚桑楚北居畏壘之山又玉壘山在灌

縣西唐貞觀間設關于其下岑參詩玉壘天晴望諸峰盡覺低 又重也一日壯貌前漢鮑宣傳魁壘之士 又冢相次也張

載七哀北邱何壘壘 又與累同荀子大略不憂其係壘也

又與礪同前漢李陵傳下壘石 又廣韻呂邱切集韻韻會

列戌切於音律鬱壘神名風俗通上古有神荼鬱壘兄弟二人 在東海度朔山桃樹下籛閻百鬼其不循理者持以葦索執以

飼虎張衡東京賦度朔作梗守以鬱壘神荼則焉對操索葦服 祭夕桃符之制由 壘 集韻韻會於音曠竊也墓穴也

此神荼音伸舒 壘 禮檀弓弔于葬者必執引若從柩及壘 皆執紼 又壘原野空廓貌賈誼新書天下壘壘一人有之

又廣韻集韻韻會正韻於音訪切同壘廣韻願壘壘古通

增 壘 集韻亨歷切 壘 字彙補壘 集韻民堅切音 壘 音狄堞也 壘 同壘 壘 集韻民堅切音 壘 賦所以平地也 壘

壘 廣韻落胡切集韻韻會龍都切於音虛說文黑剛上也書 禹貢豫州下土壤壘周禮地官掌人壘壘用禾註以壘為

結以壘為疏呂覽凡耕之道必於子壘為寡澤而後枯一又黃 壘黃泉也淮南子兵略訓燔乎壘之下壘壘責躬詩抱罪黃

壘 又酒區中記司馬相如傳金文不當壘壘 壘 說王戎過黃公 酒壘謂客曰吾與叔夜鬪宗豈飲此壘壘 壘 後視此雖近

壤壤子猶愛于也鄒陽止侯王畫壤于王梁又富足也與穰同列子天瑞篇一年而給二年而足三年大壤又傷也穀梁傳隱三年日有食之吐者外壤食者內壤又紛錯貌史記貨殖傳天下壤壤皆為利往又蓋壤天地也韓愈詩威風挾惠氣蓋壤兩剽拂又煩壤糞壅之餘積也莊子達生篇煩壤之內雷霆居之又蟻壤泉穴也戰國策齊桓公伐孤竹山中無水照明日去蟻壤寸有冰坼之果得水又擊壤古戲也史記五帝紀帝遊康衢老人擊壤而歌于路又地名春秋宣七年公會晉侯宋公衛侯鄭伯曹伯于黑壤注晉地左傳隱十一年公之為公子也與鄆人戰于狐壤注鄭地史記秦本紀甘茂伐韓宜陽五月不拔榜里子譜之王欲罷兵茂曰息壤在彼王曰有之悉起兵拔之一日息壤盈土也路史息土長而不窮柳宗元有永州龍興寺息壤記又姓史記仲尼弟子列傳壤駟赤字于徒秦人又集韻加陽切音勸肥土也急就章擊系瘡既軍東廂屏境廣韻鈔減切集韻士減切音壤壘名也境城壘界音曰先

六 雖土

與壅 同 壩 古文 壩 廣韻杜益切集韻敵盡切 壩 集韻實涉

壩 古文 壩 廣韻杜益切集韻敵盡切 壩 集韻實涉

壩 古文 壩 廣韻杜益切集韻敵盡切 壩 集韻實涉

壩 古文 壩 廣韻杜益切集韻敵盡切 壩 集韻實涉

壩 古文 壩 廣韻杜益切集韻敵盡切 壩 集韻實涉

壩 古文 壩 廣韻杜益切集韻敵盡切 壩 集韻實涉

壩 古文 壩 廣韻杜益切集韻敵盡切 壩 集韻實涉

壩 古文 壩 廣韻杜益切集韻敵盡切 壩 集韻實涉

壩 古文 壩 廣韻杜益切集韻敵盡切 壩 集韻實涉

壩 古文 壩 廣韻杜益切集韻敵盡切 壩 集韻實涉

壩 古文 壩 廣韻杜益切集韻敵盡切 壩 集韻實涉

士部

士 廣韻集韻韻會 於組里切音仕四民士為首詩大雅鬻髦
 斯士禮王制命鄉論秀士升之司徒曰選士司徒論選士
 之秀者升之學曰俊士升於司徒者不征於鄉升於學者不征
 於司徒曰造士大樂正論造士之秀者升之司馬曰進士又
 官總名書立政庶常吉士禮王制天子之元士諸侯之上士中
 士下士又孔安國曰士理官也欲得其曲直之理也書舜典
 帝曰皋陶汝作士左傳倍二十八年士榮為大士又漢制嘗
 爵為公侯者免者曰公士又前漢鄒陽傳武力鼎士註能舉
 鼎者又前漢李尋傳授屠天士註能知天道者又後漢李
 業傳王莽以業為酒士註時官酤酒故置酒士又侍從之士
 通鑑唐杜如晦等十八學士時謂之登瀛州又士卒左傳丘
 甲註革車一乘甲士三人步卒七十二人家語孔子之宋匡人
 以甲士圍之又男子通稱詩周頌有依其士又女之有士
 行者曰女士詩大雅釐我女士又管子牧民篇有士經註士

康熙字典

丑集中

士部

八畫

四

事也經常也 又梵書釋子勤佛行者曰德士無止士 又俗
堦神像曰木居士 韓愈詩 偶然題 昨木居士 便有無窮求福人
又山海經 大荒西有國名淑士 又士鄉 後漢鄭玄傳 昔齊
置士鄉 註 管仲相桓公制國為二十一鄉 工商之鄉六士鄉十
五 又縣名 勇士縣屬天水郡 見後漢西羌傳 又姓 陶唐之
苗裔 士為之後 為士氏 見統譜 又複姓 漢士孫瑞 扶風人
又與事通 書洛誥 見士于周 註 悉來赴役也 詩 函風 勿士衡枚
註 自今可勿為行陳 衡枚之事 又叶主矩切 音兩 詩 大雅 赫
赫明明 王命卿士 叶下父父音甫 說文 士事也 數
始于一 終于十 从一 从十 集韻 本作士 又與仕通 士
韻會 如林切 正韻 如深切 音任 說文 王位北方也 爾雅 釋歲
大歲在壬曰玄黓 月在壬曰終 淮南子 時則訓 戊在壬曰玄黓
史記 律書 壬之為言 任也 言陽氣任養萬物于下也 前漢 律歷
志 懷妊于壬 抱朴子 雜應卷 立夏 佩六壬 六癸之符 又大六
壬 數近世尚之 又爾雅 釋訓 佞也 書 臯陶謨 巧言令色 孔壬
又大也 詩 小雅 百禱 既至有壬 有林 又與任同 負也 〇按

本義 光有壬癸之壬 借為負壬 懷壬
字 又从人 作任 从女 作妊 以別之 四 壯 廣韻 集韻 韻會
况切 楚莊去聲 說文 大也 又壯也 盛也 爾雅 釋天 八月為壯 易
卦名 震上乾下 大壯 禮 曲禮 三十曰壯 月令 仲冬之月 冰始壯
又史記 趙后傳 額上有壯髮 師古曰 答呼圭頭是也 又前
漢 食貨志 只有五種 一曰壯 貝 又傷也 郭璞曰 淮南呼壯為
傷 又醫用艾灸一灼 謂之壯 又倒羊切 音莊 亦姓 晉語 趙
簡子問賢人 得壯 馳茲 又伏滔 望濟賦 宏熹於是 鬱起重流
於是 電驟起 沙滄而迅 邁觸橫門而 吉 六書正義 古文 磬字
克壯 俗从土 作壯 省作壯 於非 吉 註 詳石部 十一畫 一
吉 字彙 同上 正 六 吉 廣韻 甲句切 集韻 冢 庚切 於音 紆
正字通 豈字之譌 說文 豈 陳 藥
立而上 見也 从豆 附士部 非 七 真 集韻 吉 鳩切 音 結
真字之譌 从矢 吉 聲 字彙 真 增 真 轉注 古音 古文 裝
附士部 真 附 大部 俱 兩 誤 增 真 字 註 詳 艸部 十 畫 八

庚辰字也 丑集申 丑命 四畫至七畫 聖

士壺 古文出陶

廣韻戶吳切韻會正韻洪孤切梵音胡夏
商曰尊彝器用壺有方圓之異儀禮燕禮卿
大夫用方直方為義也士燕食用醴命為宜也左傳昭十五
年晉荀躒如周葬穆后除喪以文伯宴樽以魯壺又官名周
禮夏官學壺氏掌挈壺以令軍井凡軍事懸壺以序聚櫜又
禮投壺註諸侯卿大夫士皆用之又唾壺晉書王敦傳敦酒
後魏詠魏武樂府以如意擊唾壺為節又壺蘆瓜屬俗作葫
詩幽風八月斷壺魏冠子學問篇一壺千金又地名壺關在
上黨古黎侯國前漢武五子傳壺關三老茂上書又壺頭在崇
陽縣北後漢馮援傳援征五溪蠻至下嶠卒于壺頭即此禮檀
弓戰于臺駘註臺當作壺又山名壺口山在河東猗氏書禹
貢既載壺口又三壺王子年拾遺記東海中三山一方壺則方
丈也二蓬壺則蓬萊也三瀛壺則瀛州也又姓晉大夫采邑
因為氏見統譜又壺丘複姓又叶呼古切音虎宋玉招魂幸
而得脫其外曠宇甚赤蟻若象兀蒼若壺也又叶羊加切音
須魏邯鄲淳投壺賦敬不可久禮成于候乃設大射否則投壺

說文比吾圖器也餘

壺 古文

韻廣

於卷切集韻韻會正韻益悉切於音一也也孟子志壺則動
氣氣壺則動志左傳昭二十年若琴瑟之專壺誰能聽之又
合也前漢董仲舒傳有所統壺為羣儒首又元后傳葬既外壺
羣臣令稱已功德又誠也醇也禮縮衣從容有常以齊其民
則民德壹史記曹參世家載其清淨民以寧壹又增韻閉塞
也管子形勢篇臣下賦斂競得使民餘壹又與一同周禮天
官公之士壹命又姓漢壹元見印款又三字姓後 壺 同壺
魏壹斗卷氏 又類編於真切音懸與細氣通 壺 與壺
別 壺 廣韻集韻於於云切音氣壺也壺壺氣不得伸也一曰
義坎 壺 廣韻蘇計切集韻韻會正韻思計切於音細女之夫
同 壺 日壺妻謂夫亦日壺左傳文八年晉侯使解揚歸匡
戚之田于齊且復致公壺池之封註公壺晉君壺池其名爾雅
釋詁江東呼同門為壺壺壺壺壺壺壺壺壺壺壺壺壺壺壺壺
壺壺壺壺壺壺壺壺壺壺壺壺壺壺壺壺壺壺壺壺壺壺壺壺壺

康紀字出

五集會

士部

又壺

壺

本切音
傳義同
增壹
字彙補同壹史記孔子
弟子列傳澹臺滅明

文壹字見字
略註詳九畫
壹
見字略註詳九畫
增壹
字彙補古文壹字

按寰州為河東化外地六
書無壹字譌作壹者非
增壹
字彙補古文壹

增壹
字彙補古文壹
增壹
字彙補古文壹
增壹
字彙補古文壹

夂部

夂
集韻陟移切音撤說文从後至也象人兩脛後有推致之
者○按與夂字不同夂右畫長出寸外又右畫短縮于中

又集韻古文終
夂
廣韻古呼切夂韻韻會正韻政乎切然音沾說文
字註詳糸部五畫
夂
跨步也兩股開曰夂跨跨音通 从反

夂
廣韻古呼切夂韻韻會正韻政乎切然音沾說文
從此 夂
秦人市買多得為夂周伯溫曰今用沾非沾乃水

名从乃从夂徐曰盈字从此 又廣韻
公戶切夂韻韻會果五切然音古義同
增夂
玉篇集韻然

詳阜部
增夂
同學
增夂
廣韻集韻韻會从符容切音

又牽挽爾雅釋訓勇拳擊曳也一日又與逢通
遇也又江韻音虎厚也亦姓 从丰三畫皆平
夂
廣韻胡

韻下蓋切从音害相遮要害也 又亭名南陽新野有夂亭一
曰古拜切讀若界 又集韻吉列切音子義同 从彡三畫皆

敬

六

增

夔

廣韻力中切音隆多夔禮天

七

增

夔

字彙補同覺

八

夔

集韻黃古作夔註詳部首

增

夔

集韻屈古作夔註詳尸部五畫

十

增

夔

集韻

從古作夔註詳才部八畫

Vertical text columns in the right margin, including faint characters and page numbers.

夔

