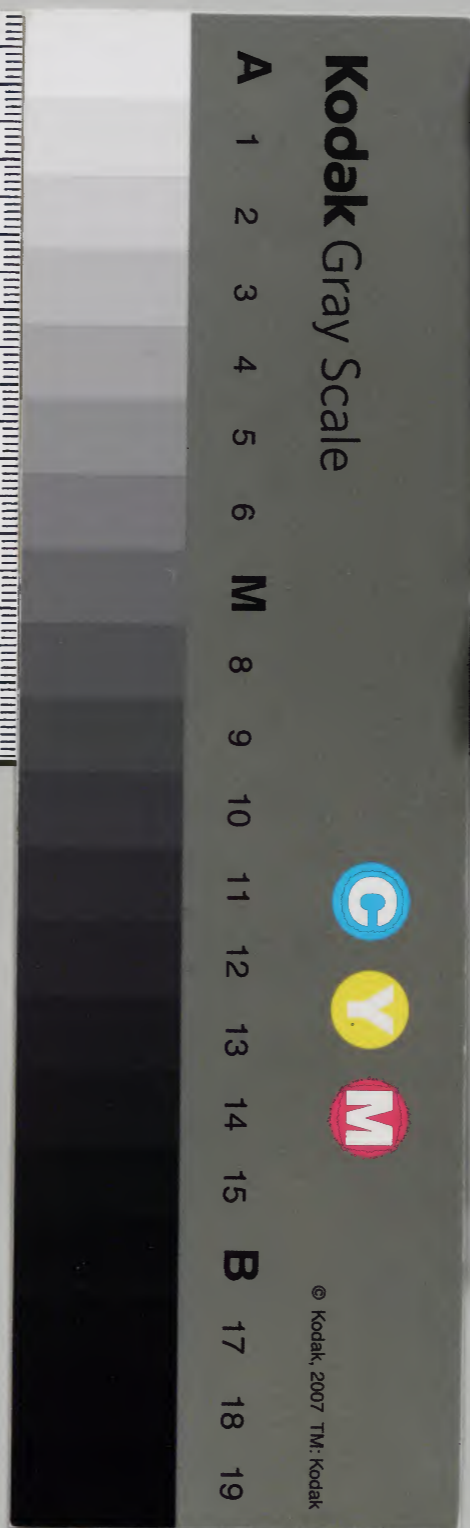


三才圖會

一一

內閣文庫			
番號	漢	1780	
冊數	60 (10)		
函號	圖	29	1





三部圖會

身體一卷

雲間允明父王思義續集

肺圖

肺經諸穴圖

肺臟之圖

肺脈見於三部之圖

肺脈之圖

肺神圖

大腸圖

大腸諸穴圖

脾圖

脾經諸穴圖

脾脈見於三部之圖

脾臟之圖

脾圖

脾圖

一

脾脉之圖

脾神圖

胃圖

胃經諸穴圖

四時胃氣之圖

心圖

心經諸穴圖

心臟之圖

心脉見於三部之圖

心脉之圖

心神圖

心包絡圖

心包絡經諸穴圖

心肺在膈上圖

小腸圖

小腸諸穴圖

膀胱圖

膀胱諸穴圖

難經曰肺重三斤三兩六葉兩

耳凡八葉三藏魄 四垂如蓋

附着于脊之第三椎中有二十

四空行列分布諸藏之氣為諸

藏之華蓋 又難經曰喉嚨重

十二兩廣二寸長一尺二寸九

節咽門重十二兩廣二寸半至

胃長一尺六寸腸胃篇伯高曰

咽門重十兩廣長同



素問靈蘭秘典論云肺者相傳之官治節出焉靈樞本藏
 篇云肺小則少飲不病喘渴肺大則多飲善病胸痺喉痺
 逆氣肺高則上氣肩息欬肺下則居奔迫肺善脇下痛肺
 堅則不病欬上氣肺脆則苦病消痺易傷肺端正則和利
 難傷肺偏傾則胸偏痛也又云白色小理者肺小粗理者
 肺大巨肩反膺啗喉者肺高合腋張脇者肺下好肩背厚
 者肺堅肩背薄者肺脆背膺厚者肺端正脇偏踈者肺偏
 傾也

肺經諸穴圖



肺臟之圖



分寸歌

太陰肺兮出中府雲門之下一寸許雲門璇璣旁六寸巨
 骨之下二骨數天府腋下三寸求俠白腑上五寸主尺澤
 腑中約紋論孔最腕上七寸取列缺腕側一寸半經渠寸
 口陷中是太淵掌後橫紋頭魚際節後散脉舉大指本少節後
 商大指端內側此穴若鐵疾減愈雲門巨骨下俠氣戶旁二寸陷中去中行任脉
六寸 氣戶巨骨下俞府兩旁各二寸陷中去中行任脉
四寸去膺窓四寸八分 俞府巨骨下璇璣旁二寸陷中
璇璣天突下一寸 天突結喉下四寸宛宛中 右換
穴之法由天突起至璇璣山璇璣至雲門其法甚簡後倣

肺臟歌

肺臟最居先大腸通道宣

體居各臟之上用為各經之始故曰居先肺主氣大腸乃肺之

膈而行氣為傳送之官而宣化也

兌為八卦地金屬五行牽

肺居兌方而屬金以八卦論之居于兌地五行論之木水火土

皆起于金也

皮與毛相應

肺主皮毛故曰相應

竟將鬼共連

肝藏鬼肝木受氣于申肺藏鬼肺金受于寅其詳具于四十難之圖

鼻聞香氣辯壅塞氣相煎

經曰肺氣通于鼻鼻和則知香臭矣壅塞不通也相煎邪氣也

干肺氣也

語過多成嗽

肺主氣語言太過則氣傷矣嗽疾于是而作焉

瘡浮酒灌穿

酒濕熱之物也瘡多起于濕熱肺主皮毛酒過多則濕熱傷肺而皮分生瘡故曰瘡浮

猪膏凝者吉枯骨命難全

云岐子曰肺病色白而光澤者水故云吉也枯骨之色白而不澤白是金也不澤者內失其水以火就燥也火來尅金故云命難全也

本積息責患乘春右脇邊

經曰肺之積名曰息責在右脇下覆大如杯以春適旺旺者不受邪

何以言之心病傳肺肺當傳肝以春適旺旺者不受邪肺欲復還心心不肯受故雷結為積故知息責以春甲乙日得之

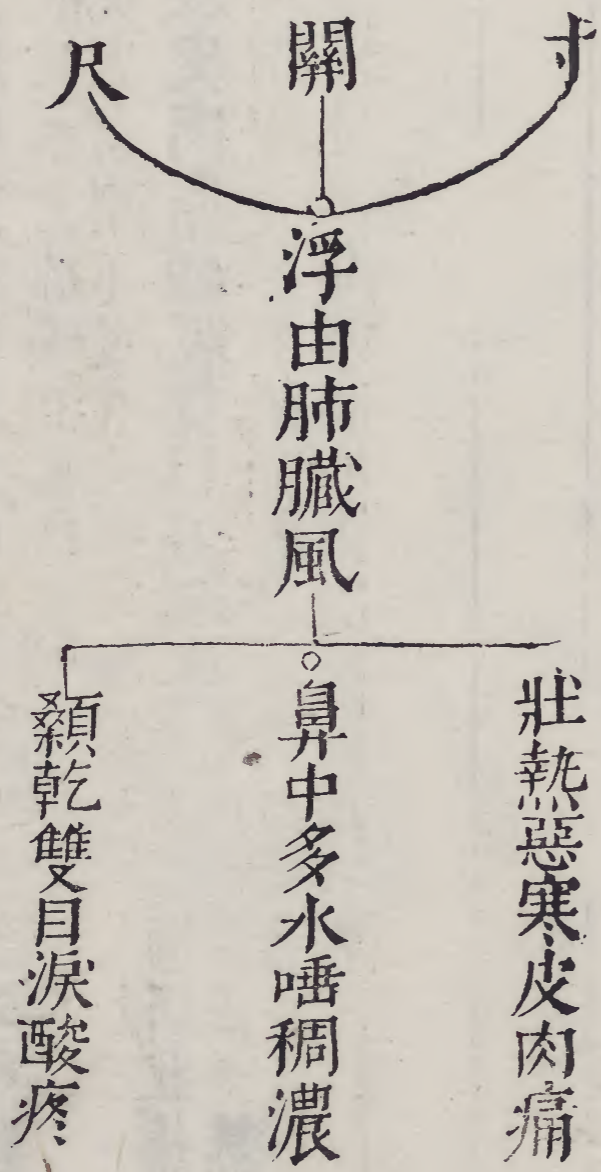
日得之

順時浮瀆短反即大洪弦

肺屬金而旺秋其脉當秋浮瀆而短謂之順時若洪大而弦風

火勝金謂之反候

肺脉見於三部之圖



身體一卷

六

實夢兵戈競虛行涉水田

金盛主殺肺氣實故夢兵戈相競北方屬水乃金衰墓之鄉肺

氣虛故夢涉於水田

三斤三兩重六葉散分懸

肺重三斤三兩凡六葉分散而懸於各臟之上

肺脉之圖



肺脉見於三部歌

三部俱浮肺臟風鼻中多水唾稠濃

寸關尺部俱浮是火來乘金金受火尅則

金衰不能制木主肺臟有風肺熱則鼻中

多水金受火尅則不能生水故吐稠濃

壯熱惡寒皮肉痛額乾雙目淚酸疼

風和乎肺則壯熱惡寒風能勝濕燥為

患故皮肉作痛肺系干額肺病則燥故額乾金

衰不能制木木火俱盛故雙目流淚而酸疼也

肺脉歌

肺脉浮兼實咽門燥又傷大便難且澁鼻內乏馨香肺絡循咽

大腸為肺候在鼻脉浮而實謂之陽結故有是病

實大相兼滑毛焦涕唾粘更和咽有燥秋盛夏宜砭季夏之時

肺部診得此脉而行此症乃金中有火金受火剋而不治久則尅將盡而病欲甚故至秋則盛夏宜砭乃迎而奪之也金冠帶於未月是時砭石以其火抑其盛氣取其其化源也潔古曰五行之氣皆可迎而奪之機由此也

沉緊相兼滑仍聞咳嗽聲肺部得此三脉乃有寒有風有痰故發咳嗽

微浮兼有散肺脉本家形此為平脉雖有肺病不治自愈

溢出胸中滿氣泄大腸鳴肺脉居于右寸溢上於魚口其氣不順行而胸中滿惡氣泄下

皆故氣泄而大腸作鳴

弦冷腸中結肺脉是弦乃金不足而妻乘之也主大腸不溫而為病結治用溫藥其氣自通

芤暴痛無成肺主氣芤主血凝肺脉見芤其經氣多血少氣行血亦行故卒暴之痛不能成也

沉細仍兼滑因知是骨蒸皮毛皆總澁寒熱兩相并肺脉浮膈

而短外應皮毛今反沉細而滑知其病之在骨內熱不得外泄熱在內寒在外故內焉骨蒸外焉皮毛皆澁寒熱兩相父作也

肺神圖

神名皓華字虛
 成肺之狀為虎
 主藏魄象如懸
 磬色如緜映紅
 生心上對胃有
 六葉脈出于少
 商少商左手大
 指端內側去甲
 二分許皆之中

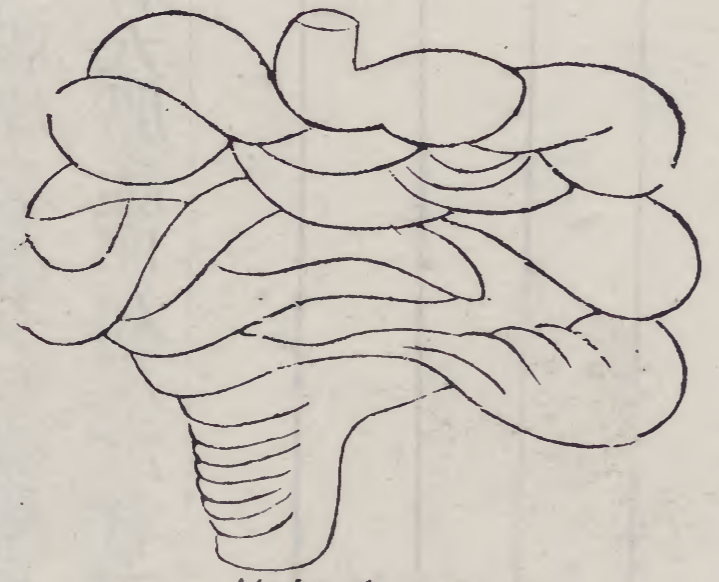


大腸圖

平人絕穀篇伯
 高曰迴腸大四
 寸徑一寸寸之
 少半長二丈一
 尺受穀一斗水
 此升半

大腸上口即
 小口下口

難經云大腸重
 二斤十二兩勝
 胃篇同按直腸
 曰直則大腸周
 迴登積當各日
 迴



大腸直接
 直腸下
 為肛門
 後穀道
 陰即

大腸諸穴圖



素問靈蘭秘典論云大腸者傳道之官變化出焉靈樞本
 藏篇云肺應皮皮厚者大腸厚皮薄者大腸薄皮緩腹裏
 大者大腸大而長皮急者大腸急而短皮滑者大腸直皮
 肉不相離者大腸結

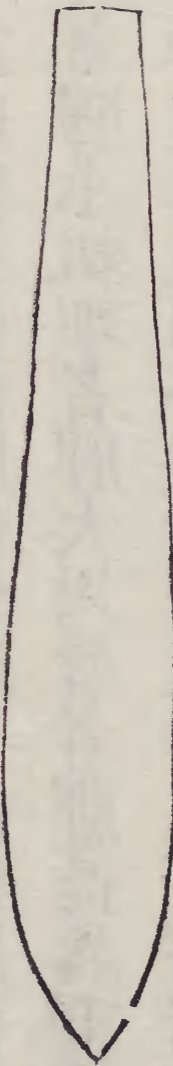
分寸歌

商陽指內側邊二間來尋本節前三間節後陷中取合
谷虎口歧骨間陽谿上側腕中是徧歷腕後三寸安溫溜
腕後去五寸池前五寸下廉看池前三寸上廉中池前二
寸三里逢曲池曲骨紋頭盡肘膠大骨外廉近大筋中央
尋五里肘上三寸行向裏臂臑肘上七寸量肩膠肩端舉
臂取巨骨肩尖端上行天鼎喉旁四寸直扶突天髀旁三
寸禾膠水溝旁五分迎香禾膠上一寸大腸經穴自分明

左右共
四穴

脾

難經云脾重二斤三兩扁廣三
寸長五寸有散膏半斤主裹血



圖

溫五藏主藏意素問靈蘭秘典
論云脾胃者倉廩之官五味出
焉

三才圖會

人身圖

十一

脾經諸穴圖



本藏篇云脾小則藏安難傷于邪也脾大則苦湊眇而痛不能疾行脾高則眇引季脇而痛脾下則下加于大腸下加于大腸則藏苦受邪脾堅則藏安難傷脾脆則善病消瘴易傷脾端正則和利難傷脾偏傾則善滿善脹也 又云黃色小理者脾小粗理者脾大揭唇者脾高唇下縱者脾下唇堅者脾堅唇大而不堅者脾脆唇上下好者脾端止唇偏舉者脾偏傾也

脾經諸穴歌

大指端內側隱白節後陷中求大都太白內側核骨下節
 後一寸公孫呼商丘內踝微前陷踝上三寸三陰交跗上
 六寸漏谷是踝上五寸地機朝膝下內側陰陵泉與陽陵泉穴相
 對血海膝臑上內蕪箕門穴在魚腹取動脈應手越筋間
 衝門期下尺五分期門肝經穴巨闕旁四寸五分府舍期
 下九寸者腹結期下六寸八大橫期下五寸半腹哀期下
 方二寸期門肝經穴道現巨闕之旁四寸五却連脾穴伏
 胡亂自此以上食竇穴天谿胸鄉周榮貫相去寸六無多

寡又上六中府換

肺經穴

大包腋下有六寸淵液腋下三

寸絆

淵液胆經穴腋下三寸與下脾經大包穴相連愚按中府肺經穴也周榮胸鄉天谿食竇脾經穴也期門

肝經穴也肝經之下有脾經之腹哀大橫腹結府舍衝門諸穴則中行開四寸五分三經之穴上下相連左右共四

十二穴

三才圖會 身體一經

脾脈見於三部之圖



緩由脾家熱

口臭胃翻長嘔逆

齒腫斷宜注氣纏

寒熱時少心力

三才圖會

身軀一類

七

脾臟之圖



脾脈見於三部歌

三部俱緩脾家熱口臭胃翻長嘔逆

緩為陰脈諸陰為寒今緩脈見於三部而

叔和以為脾家熱者何也然緩脈屬土土能制水水衰則火必獨炎所以脾家有熱脾氣通于口脾熱則口臭脾胃相連虛熱上壅故胃翻騰而常帶嘔逆

齒腫斷宜注氣纏寒熱時時少心力

齒腫齒下肉浮腫也斷宜牙齒宜露也胃

經入于下齒胃熱則齒腫斷宜熱在肌肉故注氣纏火來土位故時時寒熱相併而少心力

脾臟歌

脾臟象中坤安和對胃門

脾屬土位居金木水火之中八卦論之寄北西南坤位前木火

後金水亦居于中故象中坤其體靜而其用動安和者不為飲食勞倦所傷也胃為戊其化火象于天其氣熱脾為

巳其化濕象于地故下熱而上濕其氣相通故對胃門

旺時隨四季自與土為根

四季辰戌丑未月也上于辰戌丑未之月後各旺一十八日故

隨四季脾屬土土旺則脾亦旺故與土為根

磨穀能消食榮身性本溫

脾濕胃熱濕熱相薰蒸能化穀食熱盛則傷胃寒盛則傷脾溫

者不寒不熱血溫則脾胃平和于是以入于胃脈道乃行不入于經其血乃成脾主裹血胃主行氣而播付各以其

身于一

應唇通口氣連肉潤肌髻

脾之華在唇口白故應唇脾氣通于口脾和則口知五味故運

口氣脾肥澤也脾主肉分氣壯則肌髻肥澤

形扁才三五膏凝散半斤

廣濶也脾之形三寸濶五寸長傍有散膏半斤半裹血

順時脈緩慢失則氣連吞

脾旺四季脈氣之來阿阿緩慢若春之楊柳謂之順時氣即脈

氣也脈氣如連吞嚙而來即雀啄水涌之脈脾衰乃見故曰失矣

實夢歌歡樂虛爭飲食分

脾聲歌實則夢與故歌而歡樂虛則夢取故相爭也

濕多成五泄腸走若雷奔

五泄者胃泄脾泄大腸泄小腸泄大瘕泄也五十七難言之詳

矣雷奔者腸走鳴也虛寒相薄則為腸鳴

痞氣冬為積皮黃四體昏

經曰脾之積名曰痞氣在胃脘覆大如盤久不愈令人四肢不

脾脉之圖



收發黃疸之令不為肌膚以冬壬癸日得之何以言之肝
 病傳脾脾當傳腎腎以適旺旺者不受邪脾復飲食肝肝
 不肯受故留結為積故知
 痞氣以冬壬癸日得之
 二斤十四兩三斗五升存
胃重一斤十四兩盛穀二斗水
 者脾胃相
 連故耳

脾脉歌

脾脉實兼浮消中脾胃虛口乾饒飲水多食亦肌虛脾脉實而

浮是土中有火能化物故消中而脾胃皆虛脾氣通于口土受火邪則濕者燥矣雖飲水而口亦乾雖多食而肌亦虛由其不能榮身故也

單滑脾家熱口氣氣多麓胃行氣胃熱則氣麓今言脾家者脾胃相連也

濇即非多食食不作肌膚濇為肺脉見于脾部是子來母位實邪為患故能多食不多食

別肌肉消瘦矣

微浮傷客熱來去乍微踈脾脉微浮乃他經熱相干非本經正病雖熱不久或來或失而

來去微踈脾胃安客熱自止全

有緊脾家痛仍兼筋急拘欲吐即不吐冲冲未得蘇肝脉見於脾部則木來剋土而作疼痛木剋土則土衰土衰則木失培養筋故拘急欲吐不吐即瀉逆也嘔逆則氣擾亂于胸中而冲冲未得蘇快也

若弦肝氣盛妨食被譏謀脾部脉弦乃肝木之氣有餘來食故妨于食被譏謀者被肝邪為害也

大實心中痛如邪勿帶符脾脉大實乃土中有火火性上炎心位脾上故曰中作痛脾部

溢關涎出口風中見羈孤脾見大實而心中作痛知之者少如有邪崇為患當知瀉脾火則心病自愈何必帶符以祛邪崇哉

中風所作羈者絆也傷也脾為孤職而受風傷故曰羈孤

三才圖會 卷一

脾神圖

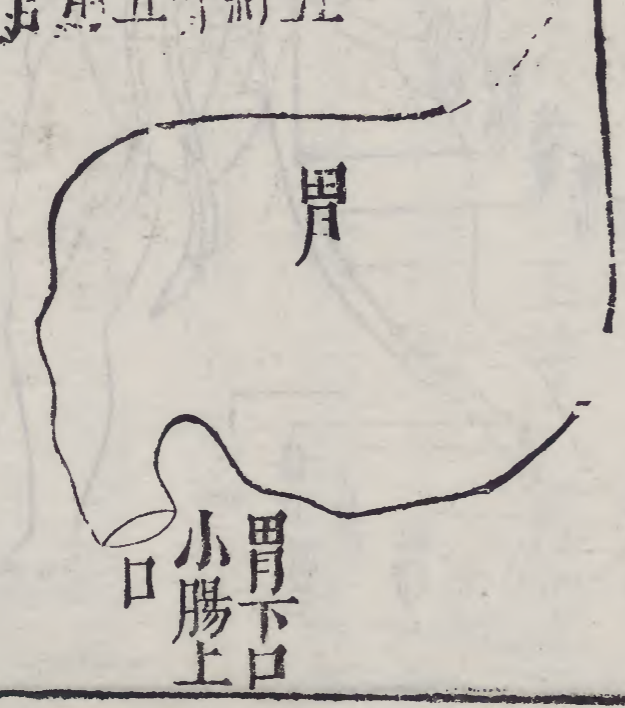
神名常在字魂
庭脾之狀如神
鳳主藏魂象如
覆盆色如編映
黃正掩臍上近
前橫覆于胃脈
出于隱白隱白
左足大指端側
去甲角如韭葉



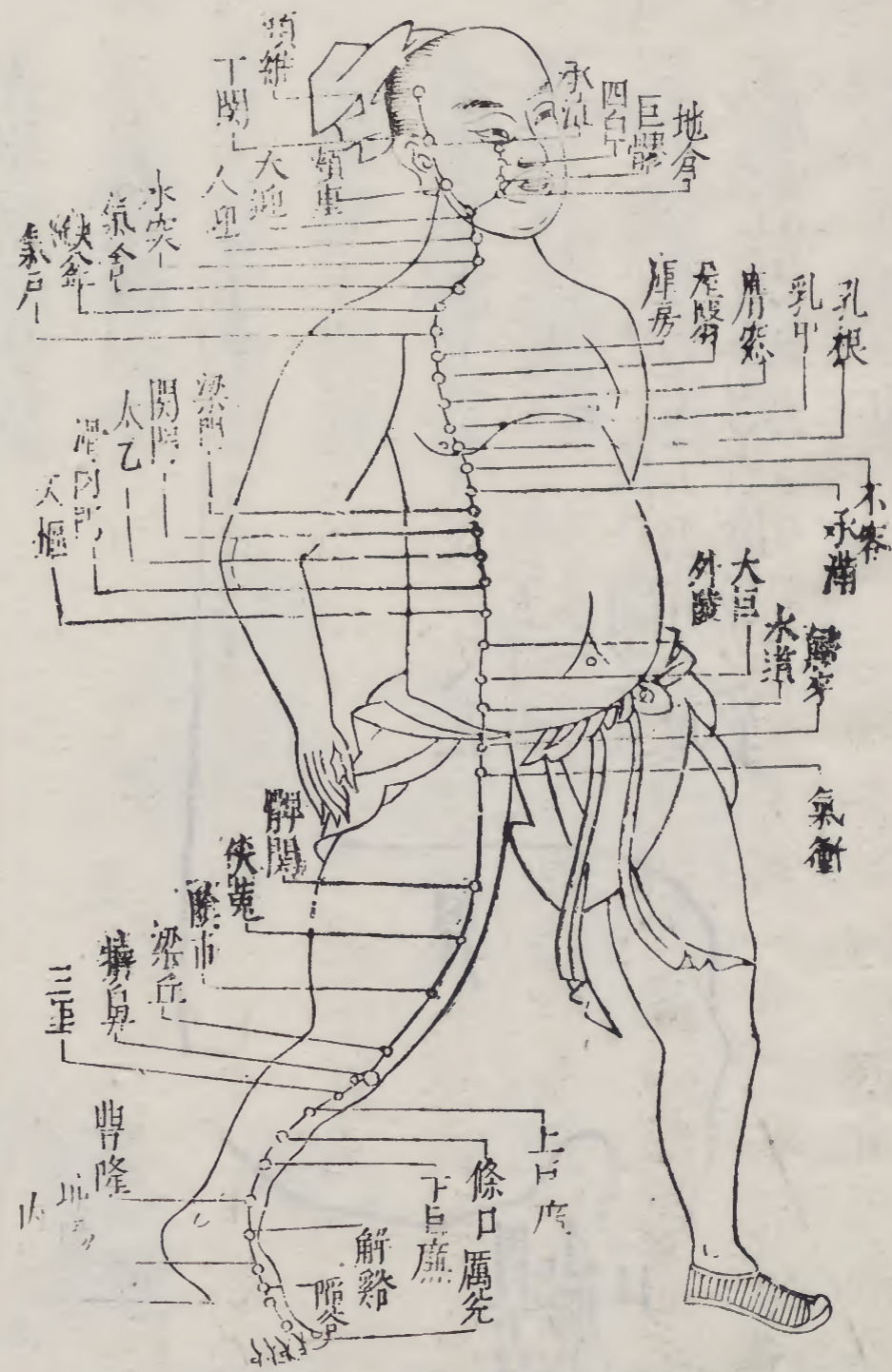
胃圖

胃重一斤一兩大一尺五寸長二尺六寸徑五寸紅曲伸盛穀二斗水一斗五升合水一滿口謂之五合以此堆積去非今用之升斗也胃者倉廩之官五味出焉

食皖



胃經諸穴圖



胃經諸穴歌

胃之經兮足陽明承泣目下七分尋四白目下方一寸巨
 膠鼻孔旁八分地倉夾吻四分近大迎領下寸三中頰車
 耳下八分穴下關耳前動脈行頭維神庭旁四五神庭在
中行髮際上五分頭人迎喉旁寸五真水突筋前迎下在
維去神庭四寸五分氣舍突下穴相乘氣舍在缺盆舍下橫骨內各去中行寸
 半明氣戶璇璣旁四寸至乳六寸又四分虛屋翳膺窓近
 乳中正在乳頭心次有乳根出乳下各一寸六不相侵氣自
戶至乳根六穴上下相去各一却去中行須四寸以前穴

身曲直一公卷

二十

道與君陳不容巨闕旁三寸

巨闕任脉穴膝上六寸五分

却近幽門寸

五新

幽門腎經穴巨闕旁一寸五分在胃經任脉二脉之中

其下承滿與梁門關門

太一滑肉門上下一寸無多少共去中行三寸中天樞臍

旁一寸間樞下一寸外陵安樞下二寸大巨穴樞下四寸

水道全樞下六寸歸來好共去中行二寸邊氣衝鼠鼯上

一寸

鼠鼯橫骨盡處

又去中行四寸專髀關膝上有尺二伏兔膝

上六寸是陰市膝上方三寸梁丘膝上二寸記膝臙陷中

續鼻存膝下三寸三里至膝下六寸上廉穴膝下七寸條

口味膝下八寸下廉者膝下九寸豐隆係却是踝上八寸

量比那下廉外邊綴解谿去庭六寸半

庭內庭也

衝陽庭後五

寸換陷谷庭後二寸間內庭次指外間現

足大指次指外間陷中

厲

兌大指次指端去爪如韭胃井判

愚按足陽明胃經穴曰缺盆氣戶庫房屋翳膺

窓乳中乳根去中行各四寸上下相去各一寸六分自不

容承滿梁門關門太乙滑肉門去中行各三寸上下相去

各一寸自天樞外陵大巨水道歸來去中行各二寸上下

相去不等其氣衝一穴則又去中行二寸鼠鼯上一寸其

屈曲有如此者徐氏鍼灸書皆以二行

言之誤矣左右各四十五穴共九十穴

四時胃氣之圖

夏鉤	如雲非經	毛秋	
足難	後居 前曲 足難	死	循雞
環珎	鈞多胃少 來相	病平	必
如新張弓	微鈞 環珎 如	死	微
如新張弓	如新張弓 滑如循長竿	病平	索去如彈石 屬其中微曲
弦春	厭厭	石冬	上天下兌 滑

身曲五 一六 十一

三才圖會 卷之...

十五難曰經言春脉弦夏脉鈎秋脉毛冬脉石是王脉耶
將病脉也然弦鈎毛石者四時之脉也春脉弦者肝東方
木也萬物始生未有枝葉故其脉之來濡弱而長也
夏脉鈎者心南方火也萬物之所茂垂枝布葉皆如
鈎故其脉之來疾去遲故曰鈎秋脉毛者肺西方金也萬
物之所終草木華葉皆秋而落其枝獨在若毫毛也故其
脉之來輕虛以浮故曰毛冬脉石者腎北方水也萬物之
所藏也極寒之時水凝如石故其脉之來沉濡而滑曰石
此四時之脉也如石變柰何然春脉弦反者爲病何謂反

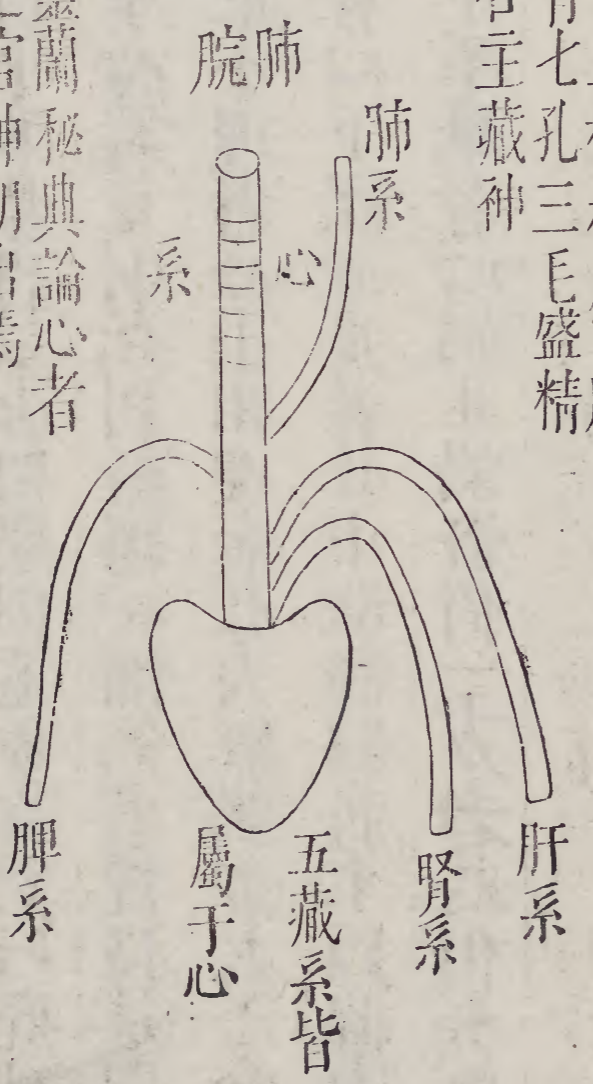
然其氣來實強是謂太過病在外氣來虛微是謂不及病
在內氣厭厭聶聶如循榆葉曰平益實而滑如循長竿曰
病急而勁益強如張弓弦曰死春脉微弦曰平弦多胃氣
少曰病但弦無胃氣曰死春以胃氣爲本夏脉鈎反者爲
病何謂反然氣來實強是謂太過病在外氣來虛微是謂
不及病在內脉來累累如環如循琅玕曰平來而益數如
雞舉足者曰病前曲後居如操帶鈎曰死夏脉微鈎曰平
鈎多胃氣少曰病但鈎無胃氣曰死夏以胃氣爲本秋脉
毛反者爲病何謂反然其氣來實強是謂太過病在外氣

來虛微是謂不及病在內其脉來藹藹如車蓋按之益大
 曰平不上不下如循雞羽曰病按之蕭索如風吹毛曰死
 秋脉微毛曰平毛多胃氣少曰病但毛無胃氣曰死秋以
 胃氣爲本冬脉石反者爲病何謂反然氣來實強是謂太
 過病在外氣來虛微是謂不及病在內脉來上天下兌濡
 滑如雀之喙曰平喙喙連屬其中微曲曰病來如解索去
 如彈石曰死冬脉微石曰平石多胃氣少曰病但石無胃
 氣曰死冬以胃氣爲本胃者水穀之海主稟四時皆以胃
 氣爲本是謂四時之變病死生之要會也

心

心重一十二兩附著于
 脊之第五椎居肺下膈
 上中有七孔三毛盛精
 汁三合主藏神

素問靈蘭秘典論心者
 君主之官神明出焉



圖

心經諸穴圖



本藏篇云心小則安邪弗能傷易傷以憂心大則憂不能傷易傷于邪心高則滿于肺中愧而善忘難開以言心下則藏外易傷于寒易恐以言心堅則藏安守固心脆則善病消瘴熱中心端正則和利難傷心偏傾則操持不無守司也 赤色小理者心小粗理者心大無轔轔者心高轔轔小短舉者心下轔轔長者心下堅轔轔弱小以薄者心脆轔轔直下不舉者心端正轔轔倚一方者心偏傾也

心經諸穴歌

少陰心起極泉中腋下筋間脉入胸青靈肘

上三寸取伸肘舉臂取之少海肘後端五分肘內廉節後大骨外去肘端五分屈肘向

頭得靈道掌後一寸半通里腕後一寸同陰剝腕後方半

寸神門掌後兌骨隆少府節後勞宮直小指內側取少衝

凡九穴左右十九穴

心之臟圖



心經諸穴歌
凡九穴左右十九穴

心臟身之精小腸為弟兄

心也若隨機應變主宰萬物而為一身之主故曰身之精朱子

有曰天君太然百體從令丙屬小腸而剛丁屬心火而柔剛在先而為兄柔在後而為弟二者俱係君火同氣連枝

故言弟兄而不言夫婦心之夫勝肺是也小腸之婦肺金是也

象離隨夏旺屬火向南生

離之為卦其中空虛心臟屬火亦猶是也火旺於夏所以隨夏

而旺南方乃火之位故向南生

任物無纖巨多謀最有靈

任物任親萬物也纖小也巨大也人心應物小大無不在親朱

子巨人心之靈莫不有知所以多謀

內行於血海外應舌將榮

血海肝也心主血肝藏之故內行血海舌乃心之竅心氣通于

舌者心之苗也

七孔多聰慧三毛上智英

多聰慧者有七孔上智英者有三毛其次則不全矣

反時憂不解順候脉洪驚

心屬火而旺夏反得冬脉沉濡而滑此乃腎邪干心水來尅火

謂之賊邪是可憂也順候診得夏脉也驚者大而散也其脉洪大而散謂之順候

液汗通皮潤聲音爽氣清

腎主液入心為汗肺主聲人心為言水能尅火汗通則腎水平

而皮潤火不受水賊矣火能尅金言爽則肺金平而氣消金不受火侵矣

伏梁秋得積如臂在濟縈

經曰腎病傳心心當傳肺肺旺者不受邪心復欲還腎腎

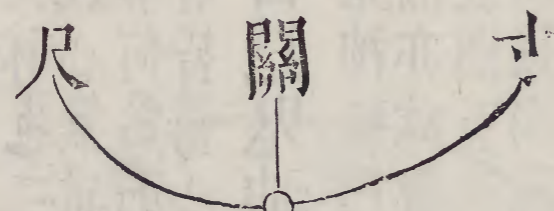
不肯受雷滯為積故知伏梁以秋與辛日得之其積形狀如手臂環於臍畔縈係而不動也

順視雞冠色凶看瘀血凝

雞冠色之赤者也瘀血赤而黑者赤乃本色而為順黑則水

來尅火而凶矣通津子曰心其色赤然心藏於內不得見此云順如雞冠凶看瘀血叔和內經云五臟有五色皆見

心脉見於三部之圖



數由心家熱

舌上生瘡唇破裂

狂言滿目見鬼神

飲水百杯終不歇

於面又當與寸口尺內相應假令色赤者赤脉浮大而散赤心色也浮大而散心脉也以此言之五臟之一皆可察之於面也

診時須審委細察在叮嚀凡醫須行望聞問上文言視其色之雜冠痰血而知其吉凶聞

其聲言爽而知其氣清切其脉而知其反時順候獨缺問之字故於此言診脉必須審之委曲細察病源不致差

誤可寧叔和囑醫家毋忽之語也

實夢憂驚恠虛翻烟火明心臓有餘則夢中或憂或驚或恠異之事心臓不足則夢烟火

光明化竭而見本矣

秤之十二兩大小與常平心重十二兩不分大小皆等其斤兩之法皆起於同身寸也

心脉之圖



心脉見於三部歌

三部俱數心家熱舌上生瘡唇破裂

五臟當更相平一臟太過不及則延其各

臟數者火脉也三部俱數心臟邪熱太過延及各臟致令

脉皆見數心氣通于舌心熱盛則舌生瘡而唇破裂或曰

唇屬脾唇何為而破裂也然唇之四白際如屬於

脾其紅者皆屬心火也內經曰脾其華在唇四白

狂言滿目見鬼神飲水百杯終不歇

言者心之聲鬼神陰類也心熱盛則狂言

而目見鬼神經曰脫陽者見鬼數甚則陰絕陰絕則陽脫

能獨留而亦欲脫矣所以目見鬼神心火盛則腎水衰腎

主五液衰則五液缺少而心

火獨炎所以渴而欲暢飲也

心脉歌

心脉孔陽氣作聲或時血痢吐交橫

此一歌通言心之病脉也雲岐子曰孔主

血凝而不流血凝則氣道不得通暢故陽氣在內作聲心脉孔積血在於胸中氣上則吐之氣陷則下之痢吐交作

溢關骨痛心煩燥更兼頭面赤驛驛

溢關脉自關部湧出於魚也驛驛熱盛而

色赤之甚也

大實由來面赤風燥痛面色與心同

心脉大實蓋心家有熱熱則生風故面色

赤而身有風有風有熱故致燥痛面色同心之色也赤甚

微寒虛惕心寒熱

心脉當浮大而散不足則見微脉主寒而虛惕寒熱交作也

急則腸中痛不通

通津子曰數甚則為急急為氣急小腸乃心之腑心脉急主小腸氣急疼痛二

便不得通利

實大相兼并有滑舌滑心驚語話難

心脉實大而滑謂之實邪火中有土則水

不能制火而火邪愈甚則熱極而生風致令舌下舌動而心中驚惕語言蹇澀也

單滑心熱別無病

潔古曰謂之正邪

澹無心力不多言

因已不足所以妻來乘夫

沉緊心中逆冷痛

謂之賊邪

弦時心急又心懸

此一句承沉緊心中逆冷痛而言弦時乃肝邪寸心致令拘急又心懸仍指賊

邪而言寸火故心懸如病飢也心懸如病飢見靈樞經是動則病

心 神 圖

神名丹元字守靈
心之狀如朱雀主
藏神象如蓮花下
垂色如縞映絳生
居肺中肝上對鳩
尾下一寸心脈出
于中衝中衝左手
指端去甲二分許
陷者之中



心 包 絡 圖

此經本有名有形其經絡
起于腋下之天池而上于
中指之中衝其藏在心之
下有黃脂裹心者是也其
脈在右手尺中
後世不知有此經者非

心包絡在心下橫膜之上
整膜之下與橫膜相粘而
黃脂裹者心也其脂膜之
外有細筋膜如絲與心肺
相連者心包也



心包絡

心包絡諸穴圖



靈樞本輸篇云心出于中衝云邪客篇心主之脉出于中指之端云又云手少陰之脉獨無輸何也歧伯曰少陰心脉也心者五藏六府之大主也精神之所舍也其藏堅固邪弗能容也容之則心傷心傷則神去神去則死矣故諸邪之在于心者皆在于心之包絡包絡者心主之脉也故獨無輸焉黃帝曰少陰獨無輸者不病乎歧伯曰其外經病而藏不病故獨取其經于掌後銳骨之端其餘出入屈折其行之疾徐皆如手少陰心主之脉行也故本輸者皆因其氣之虛實疾徐以取之

心包絡經諸穴歌

心包起自天池間乳後一寸腋下腋下一寸天泉曲腋下
 二寸曲澤屈肘陷中央却門去腕方五寸掌後去腕五寸間使腕
 後三寸量內關去腕止二寸大陵掌後兩筋間勞宮屈中
 各指取屈中指無名指中指之末中衝良

心在肺膈上圖

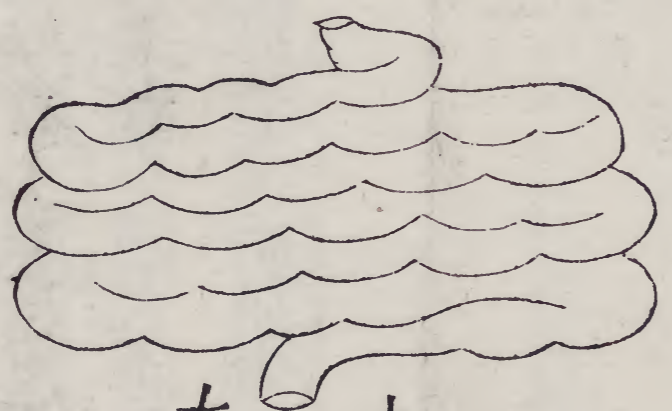


心者血肺
 者氣血為
 榮氣為衛
 相隨上下
 謂之榮衛
 通行經絡
 榮周於外

三才圖會 身部 卷一 廿三

三十二難曰五藏俱等而心肺俱在膈上者何也然心者
 血肺者氣血為榮氣為衛相隨上下謂之榮衛通行經絡
 榮周於外故令心肺在膈上也

小腸平八絕穀篇云小腸大二寸半徑八分分之少半長三丈二尺受穀二斗四升水六斗三合合之大半又腸胃篇云小腸後附脊左環迴周壘積其注于迴腸者外附于臍上迴運環十
 六曲大二寸半徑八分分之少半長三丈三尺



大腸上口
 小腸下口

三十二難
 身體一表

素問靈蘭秘典論云小腸者受盛之官化物出焉本藏篇云心應脉皮厚者脉厚脉厚者小腸厚皮薄者脉薄脉薄者小腸薄皮緩者脉緩脉緩者小腸大而長皮薄而脉冲小者小腸小而短諸陽經脉皆多紆屈者小腸結

小腸諸穴圖



三才圖會

身禮一卷

卅五

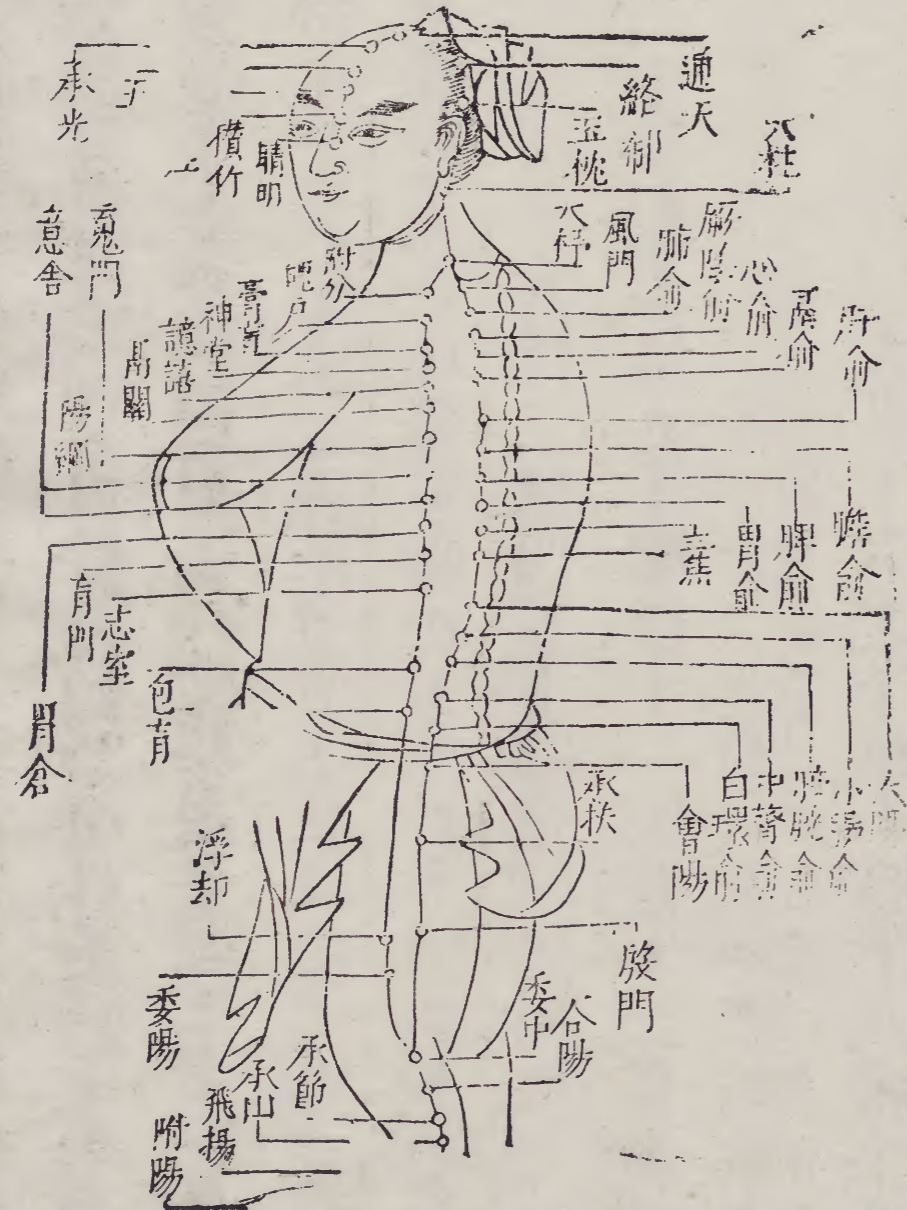
小指端外為少澤前谷外側節前覓節後捏拳取後谿腕
 骨腕前骨陷側兌骨下陷陽谷討腕上一寸名養老支正
 腕後量五寸少海肘端五分好有貞髀下兩骨解曲髀下
間肩髀後陷中臑俞大骨下陷保太骨下髀上天宗秉風後骨陷
 秉風髀外舉有空天髀外有上小曲垣肩中曲髀陷外俞
 胛後一寸從即外肩俞有胛上肩中二寸大杼旁天窻扶
 突後陷詳頸大筋間前曲頰下扶天容耳下曲頰後顛髀
 面頰銳端量面頰骨下廉聽宮耳端大如菽耳中珠子大
 此為小腸手太陽左右共三
十八穴

勝 勝 勝
 勝重九兩二銖縱
 廣九寸居腎之下大
 腸之側小腸下口乃
 膀胱上口水液由是
 滲入焉盛溺九升九
 合素問靈蘭秘典
 論云膀胱者州都之
 官津液藏焉氣化則
 能出矣



三十二圖會

勝胱諸穴圖



本藏篇云腎應骨密理厚皮者三焦膀胱厚粗理薄皮者
 三焦膀胱薄疎理者二焦膀胱緩急而無毫毛者二焦
 膀胱急毫毛美而粗者二焦膀胱直希毫毛者三焦膀胱
 結也

膀胱諸穴歌

足太陽兮膀胱經目內眦角始睛明眉頭陷中攢竹取曲
差髮際上五分五處髮上一寸是承光髮上一寸半通天
絡卻玉枕穴相去寸五調勻看玉枕夾腦一寸三八髮二
寸枕骨現天柱項後髮際中大筋外廉陷中獻自此夾脊
開寸五第一大杼二風門三椎肺俞厥陰四厥陰俞五
椎之下論七肝九十膽俞十一脾俞十二胃十三
十四腎愚按魄戶對肺俞神堂對心俞魂門對肝俞意門對脾俞志室對腎俞蓋以肺藏魄心藏神肝藏魂脾藏意腎藏志大腸十六之下推小腸十八膀十九中五謂五神藏也

內俞二十椎白環二十一椎下當白環俞即腰俞已上諸穴可排

之更有上次中下髖一二三四腰空好會陽陰尾尻骨旁

背部一行諸穴了又從脊上開二寸第二椎下為附分三

椎魄戶四膏肓第五椎下神堂尊第六噫嘻膈關七第九

魂門陽綱十十一意舍之穴存十二胃倉穴已分十三育

門端正正在十四志室不須論十九胞肓二十秩邊背部三

行諸穴勻又從髻下陰紋取承扶居于陷中主浮卻扶下

方六分委陽扶下寸六數殷門扶下六寸長膈中外廉兩

筋鄉委中膝膈約紋裏此下三寸尋合陽承筋脚跟上七

寸穴在臚腸之中央承山臚下分肉間外踝七寸上飛揚
輔陽外踝上三寸崑崙後跟陷中央僕參亦在踝骨下申
脉踝下五分張金門申脉下一寸京骨外側骨際量束脉
本節後陷中通谷節前陷中強至陰却在小指側太陽之
穴始周詳計六十三穴左右
共一百二十六穴

三才圖會

雲間允明父王思義續集

身體二卷

腎圖

腎經諸穴圖

腎臟之圖

腎脉見於三部之圖

腎脉之圖

腎神圖

腎獨有兩圖

三焦圖

三焦諸穴圖

膽圖

膽經諸穴圖

膽神圖

肝圖

肝經諸穴圖

肝臟之圖

肝脉見於三部之圖

肝脉之圖

肝神圖

肝有兩葉之圖

肝脉色象浮沉圖

督脉圖

任脉圖

仰人骨度圖

伏人骨度圖

側人骨度圖

榮衛周身與天同度圖

宗榮衛三氣所生圖

榮衛相隨之圖

經脉榮衛度數圖

絡有十五之圖

十二經之圖

十二經原穴之圖

十二經合十二經水圖

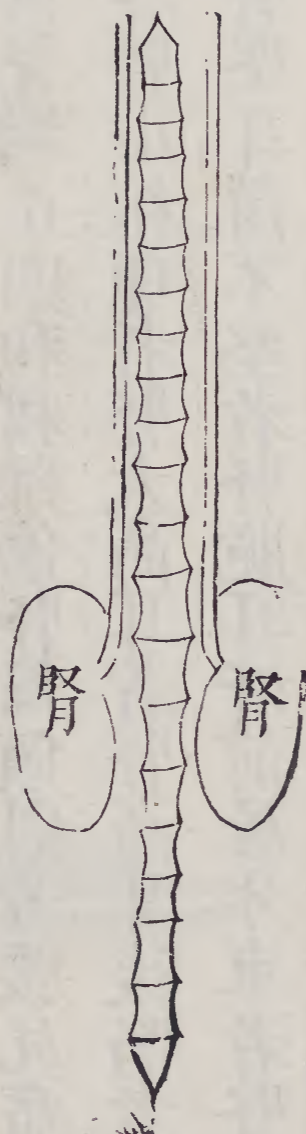
人身正面圖

人身背面圖

腎

圖

腎有兩枚重一斤二兩
狀如石卵附著于脊之
十四椎下各開一寸半



素問靈蘭秘典論云腎
者作強之官伎巧出焉
足少陰經

腎經諸穴圖



本藏篇云腎小則藏安難傷腎大則善病腰痛不可以俛
 仰易傷以邪腎高則苦背脊痛不可以俛仰腎下則腰尻
 痛不可以俛仰為狐疝腎堅則不病腰背痛腎脆則苦病
 消痺易傷腎端正則和利難傷腎偏傾則苦腰尻痛也黑
 色小理者腎小粗理者腎大高耳者腎高耳後陷者腎下
 耳堅者腎堅耳薄不堅者腎脆耳好前居牙車者腎端正
 耳偏高者腎偏傾也

腎經諸穴歌

足掌心中是湧泉然谷踝下一寸前內踝前一寸太谿踝後跟

骨上大鍾跟後踵中邊足跟後踵中大骨上兩筋間也水泉谿下一寸寬

照海踝下四分安復溜踝上前二寸交信踝上二寸聯二

穴止隔筋前後太陽之後少陰前前旁骨是復溜後旁骨是交信二穴止隔一條

筋築賓內踝上臑分陰谷膝下曲膝間橫骨大赫併氣穴

四滿中注亦相連各開中行止寸半上下相去一寸便上

隔盲俞亦一寸盲俞臍旁半寸邊盲俞商曲石關來陰都

通谷幽門開各開中行五分狹六穴上下一寸裁步廊神

封靈墟存神藏或中俞府尊各開中行計二寸上下六寸

六穴同俞府璇璣旁一寸取之得法有成功愚按陰靜中腕旁五分通

谷上腕旁五分幽門巨闕旁五分又按下自橫骨氣穴四滿中注上下各去一寸所謂橫骨在盲俞下五寸有以也但自橫骨至中注各開中行一寸半盲俞商曲石關通谷幽門各開中行五分自步廊神封靈墟神藏或府去中行各二寸其屈曲有如此徐氏鍼灸書皆以二行言此誤矣計二十七穴左右共五十四穴

腎臟之圖



腎臟之圖

卷一

六

卷一

五

腎臟歌

腎臟對分之膀胱共合宜

腎有兩枚相對而垂但右為命門有水火之異命門以三焦為

腑然其氣與腎相通况三焦有名無形膀胱一腑腎與命門共合為宜

旺冬身屬水位北定無欺

腎屬水而旺於冬位列北方定無欺言之不虛也

兩耳通為竅三焦附在斯

耳者腎之竅腎氣通于耳故叔和以兩耳為腎氣所通而為腎

竅三焦者手少陽之經也三焦有名無形為原氣之別依附下兩腎之間

味鹹歸藿菴

潔古曰腎象水而味鹹藿菴者藿菴常言落離也豈者黑豈也外則味鹹內則應骨

精志自相隨

腎臟對分左者為腎右為命門腎藏志命門藏精精完則志備志備則精完二者自然相隨

沉滑當時本

腎旺亥子之月是時診得脈沉而滑是本臟之脈無他干也

浮癱厄在脾

癱緩也雲岐子曰腎旺冬其脈當沉而滑今又浮而緩是土來乘水故厄在脾

色同烏羽吉形似炭煤危

腎色黑烏羽黑而青者也青屬肝是水主木故曰吉炭煤黑而

黃者也黃屬土是土尅水故曰危

冷即多成唾焦煩水易虧

水盛則火滅火滅則冷冷則水溢于上而多唾火盛則水乾故

焦煩焦煩則津液衰而喜欬矣

奔豚臍下積究竟骨將痠

竟終也經曰腎之積名曰奔豚發于小腹上至心下若豚狀或

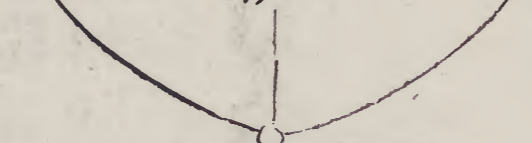
上或下無時久不已令人喘逆骨痠少氣以夏丙丁日得之

實夢腰難解虛行溺水涸

經曰腰者腎之腑腎邪實則精血留滯而不通故夢中腰有所

腎脈見於三部之圖

寸 關 尺



遲由腎臟寒

皮膚燥澁髮毛乾

夢見鬼神時入水

覺來情思即無權

緊腎氣虛則化竭而
見木故夢溺於水滑

一斤餘二兩脇下對相垂

腎有兩枚共重一斤
二兩相對垂于左右



腎脉見於三部歌

三部俱遲腎臟寒皮膚燥澁髮毛乾

也遲者臟也數則為熱遲則為寒諸陽為熱諸陰為寒寒則腠理閉而津液不通故皮膚不滑潤而髮毛皆乾此腎家不足也內經曰腎主五液

腎家不足則津液未少

夢見鬼神時入水驚來情思即無准

鬼神與水腎家不足者多夢之夢畢而覺神思不寧故無懼也

腎脉之圖



三才圖會 身部二卷

腎脉歌

腎散腰間氣尿多澁滑并其中有聚散聚散且無憑

腎脉散則

腰間氣滯澁滑則尿多其中者腎脉中聚散者或聚或散也無憑者失平常候也

實滑小便澁淋痛澁驛驛

此是火乘水位潔古以八正散主驛驛赤之甚也

脉澁精頻漏恍惚夢魂多

腎脉澁主傷精夢魂無叙

小腸疝氣逐夢裏涉江河

承上文澁脉而言小腸乃心之腑本與腎臟無干蓋小腸屬火

腎屬水二者地位相近腎臟虛寒則能勝之故患小腸疝氣夢涉江河水不足也

實大膀胱熱小便難不通

實大皆陽脉也腎居陰而見陽此陽來乘陰濕熱在下也膀胱

有熱故小便赤澁不通

滑弦腰脚重沉緊痛還同

滑弦風濕之脉沉緊風寒之脉風濕則發腫故見重風寒則

凝故作痛還同候在腰脚

單勻無病億

腎脉沉濡而滑獨見腎脉而勻平謂之順候所以無病

浮緊耳應聾

腎臟有風脉見浮緊腎氣通于耳風邪為患故耳無聞

腎獨有兩圖



三才圖會

身體二卷

七

神名玄冥字育嬰腎

腎之狀玄鹿兩頭主藏

志象如圓石子一色

如縞映紫生對臍搏

神着腰脊左為正腎配

五臟右為命門男以

藏精女以繫胞腎脉

圖出于湧泉湧泉在足

中心



三十六難曰藏各有一耳腎獨有兩者何也然腎兩者非皆腎也其左者為腎右者為命門命門者諸神精之所含原氣之所繫也故男子以藏精女子以繫胞故知腎有一也

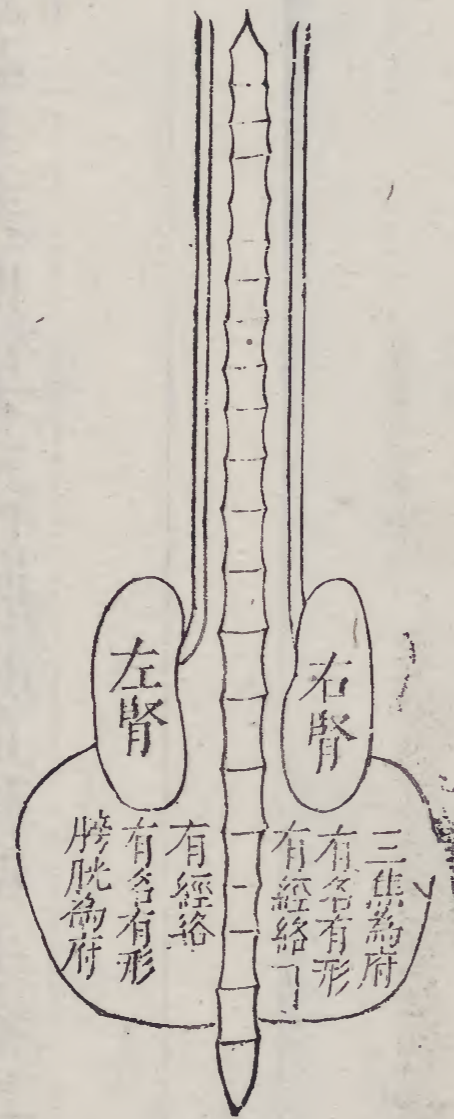


三

焦

圖

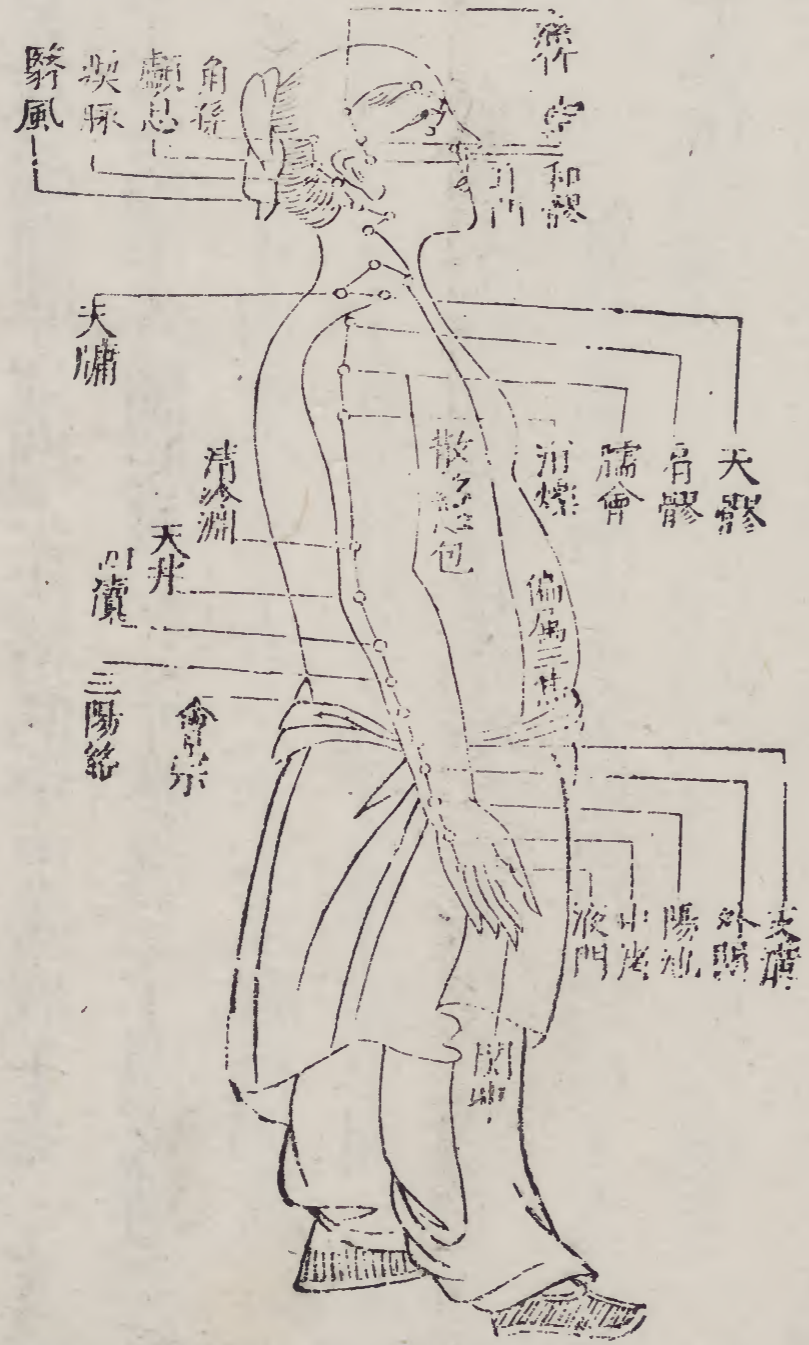
此經本有名有形其經絡起于手第四指之端衝而止于面部之耳後絲竹空其府附于右腎後世以為有名無狀者非其禮始于秦越人而



成于王叔和也其脈見于右手尺部與手厥陰心包絡經為表裏素問靈蘭秘典論云三焦者決瀆之官水道出焉

三焦圖會
世世二卷
三

三焦諸穴圖



本藏篇云腎應骨密理厚皮者三焦膀胱厚粗理薄皮者
 三焦膀胱薄疎腠理者三焦膀胱緩皮急而無毫毛者三
 焦膀胱急毫毛美而粗者三焦膀胱直稀毫毛者三焦膀
 胱結也

三焦諸穴歌

無名之外端關冲液門小次指陷中中渚液下去一寸陽

池腕上之陷中外關腕後方一寸腕後三寸開支溝臂外三寸

兩骨間腕後三寸內會宗空中有穴細心求腕後四寸三陽

絡四瀆肘前五寸着天井肘外大骨後骨罅中間一寸摸

肘後二寸清冷淵消爍對腋臂外看臑會肩前三寸中肩前

廉去肩頭三寸宛宛中肩髃臑上陷中央天髃缺盆陷處上天髃天

容之後存天膈頸大筋外缺盆上天容翳風耳後尖

耳後尖角陷中瘈脈耳後青脈現耳本後難顛顛亦在青

絡脉角孫耳廓中間上耳門耳前起肉中耳前起肉皆中禾

膠耳前動脉張欲知絲竹空何在肩後陷中仔細量愚按大凡

周身之穴惟頭部最難徐氏以行分之誤矣計二十三穴左右共四十六穴

三焦之圖

其治在膈中

其治在臍傍

其治在臍下寸是也

上焦

口上胃在膈下下心在

中焦

不上不脛中胃在

下焦

口上脛膀胱當

主內而不出

主腐熟水穀

主分別清濁出而不內以傳導

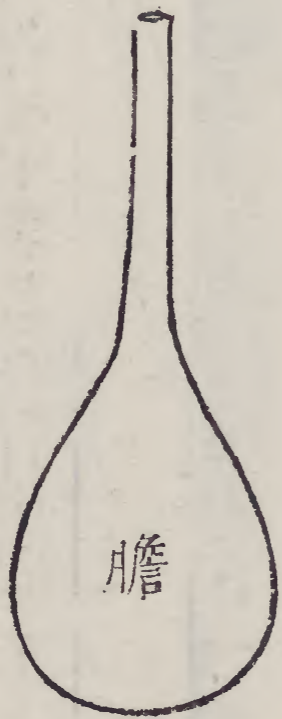
三焦經 卷二 十一

三焦經 卷二 十一

三十一難曰三焦何稟荷生何始何終其治常在何許可
 曉以不然三焦者水穀之道路氣之所終始也上焦者在
 心下下膈在胃上口主內而不出其治在膻中玉堂下一
 寸六分直兩乳間陷者是中焦者在胃中脘不上不下主
 腐熟水穀其治在臍傍下焦者在臍下當膀胱上口主分
 別清濁主出而不內以傳導也其治在臍下一寸故名曰
 三焦其府在氣街一本云衝字

膽

膽重三兩二銖長三寸
 在肝之短葉間盛精汁
 三合



圖

素問靈蘭秘典論云膽
 者中正之官決斷出焉

膽經諸穴圖



本藏篇云肝應爪爪厚色黃者膽厚爪薄色紅者膽薄爪
 堅色青者膽急爪濡色赤者膽緩爪直色白無約者膽直
 爪惡色黑多紋者膽結也

膽經諸穴歌

足少陽兮四十三頭上廿穴分三折起自瞳子至風池積

數陳之依次第瞳子膠近背五分耳前陷中尋聽會耳微前陷

中上關客主人名上關同耳前起骨開口空頷厭懸顱之

二穴腦空上廉曲角下腦空即顱顱頷厭懸顱二穴在曲角之下腦空之上懸釐之

穴異于茲腦空下廉曲角上曲髮耳上髮際隅耳上髮際曲隅陷中

率谷耳上寸半安此穴在耳上些天衝耳後入髮二耳後入髮際二十浮

白入髮一寸間亦耳後也竅陰即是枕骨穴完骨之上有空連

在完骨上沉骨下動搖有空完骨耳後入髮際量得四分須用記木神

神庭旁三寸入髮一寸耳上係陽白眉上方一寸髮上五

分臨泣用日上直入髮際五分陷中髮上一寸當陽穴髮上寸半目窓

貢正營髮上二寸半承靈髮上四寸擁腦空髮上五寸半

風池耳後髮陷中耳後顱顱後腦空下髮際陷中至此計二十穴分作三折向外而行始自瞳

子膠至完骨是一折又是完骨外折上至陽白會晴明定一折又是晴明上行循臨泣風池是一折緣其穴曲外夢

難以科牽故此作至二十次第言之歌曰一瞳子膠二聽會三主人兮頷厭四五懸顱兮六懸釐第七數兮曲髮

隨入率谷兮九天衝十浮白兮之穴從十一竅陰亦相繼十二完骨一折終又目十三本神始十四陽白二折隨亡

五臨泣目下穴十六目窓之穴宜十七正營十八靈十九腦戶廿風池依次細心量取之膽經頭上穴吾知肩

井肩上陷中求大骨之前一寸半肩前一寸半以三指按取

當中指淵液腋下方三寸輒筋期下五分判期門却是肝

經穴相去巨闕四寸半日月期門下五分京門監骨下腰

絆監骨下腰中季脇本夾脊腎之募帶脉章門下寸八五樞章下寸八貫

五樞去帶脉三寸季脇下四寸八分維道章下五寸三居膠章下八寸三章

門緣是肝經穴下腕之旁九寸含環跳髀樞宛宛中髀樞中側

臥屈上足伸下足以右手摸穴左搖撼取之屈上伸下取穴同風市垂手中指

盡膝上五寸中膺論髀外膝上五寸肉間陷中陽關陽陵上三寸陽陵

膝下一寸從陽交外踝上七寸踝上六寸外丘用踝上五

寸光明穴踝上四寸陽輔分踝上三寸懸鍾在坵墟踝前

之陷中此去俠谿四寸五却是膽經原穴功臨泣俠谿
寸半地五會去竅陰穴

三才圖會 卷之三 身部 二卷

膽

神

圖

神名龍耀字威
明膽之狀如龜
蛇混形其象如
懸匏色青紫附
於肝中



肝

圖

肝重四斤四兩左三葉
右四葉共七葉附着于
脊之第九椎下素問
刺禁論云肝居下左後

世以為其藏在右其脈
在左者非素問靈蘭
秘典論云肝者將軍之
官謀慮出焉



肝經諸穴圖



本藏篇云肝小則藏安無脇下之病肝大則逼胃迫咽迫咽則苦膈中且脇下痛肝高則上支責切脇俛為息責肝下則逼胃脇下空脇下空則易受邪肝堅則藏安難傷肝脆則善病消痺易傷肝端正則和利難傷肝偏傾則脇下痛也青色小理者肝小粗理者肝大廣胸反骹者肝高合得者肝端正脇骨偏舉者肝偏傾也

三才圖會
身部三卷
肝經
二
二

肝經諸穴歌

足大指端名大敦 內側為隱白 外側為大敦 行間大指縫中存太衝本

節後二寸踝前一寸號中封 足內踝骨前一寸筋裏宛宛中 蠡溝踝上五

寸是 內踝骨前上五寸 中都踝上七寸中 內踝上七寸胛骨中 膝關犢鼻下

二寸曲泉曲膝盡橫紋陰包膝上方四寸 股內廉兩筋間蹠足取之看膝

內側必有槽中 氣衝三寸下五里 氣衝下三寸陰股中動脈應手 陰廉衝下有二

寸羊矢衝下一寸許氣衝却是胃經穴鼠鼯之上一寸主

鼠鼯橫骨端盡處相去中行四寸止章門下腕旁九寸肘

尖盡處側臥取期門人在巨闕旁四寸五分無差矣

肝臟之圖



肝臟歌

肝臟應春陽連枝膽共房

肝屬木而應春連枝即心臟弟兄之義也共房肝膽同一處也

色青形象木位列在東方

肝之色青木之色亦猶是也肝臟之形是木之幹東方屬木木

所居之位故列在東方

含血榮於目牽筋爪運將

肝臟血而為血海故能含血其候在目其華在爪其克在筋所

合之血榮于目牽引筋爪故目能視足能步掌能握指能捻而運動也

逆時生悲怒順候脉弦長

肝屬木而應春當反得秋脉浮短而濇謂之逆時乃金來尅木

木受尅則不得舒暢故生悲怒順候其脉弦而長也

泣下為之液聲呼是本鄉

腎主液入肝為泣肺主聲入肝為呼泣與呼皆屬肝故曰本鄉

味酸宜所納麻穀應隨糧

肝其味酸其應麥或云麻字疑誤應隨糧者應肝家之糧食也

實夢山林樹虛看細草芒

潔古曰甲剛為木故實夢山林樹乙柔為草故虛看細草芒

積因肥氣得杯覆脇隅傍

經曰肝病傳肝肝當傳脾脾季夏適旺旺者不受邪肝復欲還

肺肺不肯受故畱結為積名曰肥氣以季夏戊巳日得之狀如覆杯在左脇下突出如肉肥盛之狀也

翠羽身將吉顏同枯草殃

肝臟色青翠羽色青而紅枯草色青而白紅屬心火白屬肺金

木生火故曰吉今尅木故曰殃

四斤餘四兩七葉兩分行

肝重四斤四兩左三右四共七葉而兩行分也

肝脉見於三部之圖

寸 關 尺

弦由肝有餘。目中疼痛苦眩虛

怒氣滿胃常欲吐

翳膜腫子淚如珠

三才圖會 卷一 人身 肝脉

二百

三才圖會

卷一 人身

二百

肝脉之圖



肝脉見於三部歌

三部俱弦肝有餘目中疼痛苦眩虛

眩少腹下病也弦脉見於三部乃肝家有餘

餘肝乃目之竅有餘主目中疼痛其經還繞陰器而抵少腹故苦眩虛

怒氣滿胃常欲叫翳朦腫子淚如珠

叫呼也肝邪有餘主怒氣滿於胃中而常

欲叫呼肝有餘則生風風熱上攻翳膜朦蔽腫子而淚流不止也

肝脉歌

肝軟并弦本沒邪此乃微弦名曰平脉也後皆言肝之病脉也

緊因筋急有芟芟少見筋急其脉必緊

細看浮大更兼實赤痛昏昏似物遮此乃木中有火

溢關過寸口相應目眩頭重與筋疼關部之脉上湧出于寸口乃木盛而風喜

之筋屬木寸口又主上部之有疾故目眩頭重與筋疼

芟時眼暗或吐血四肢癱緩不能行芟主血凝而不流肝脉見芟不能含血而

榮日故眼筋血凝則血不歸宗或上行而吐血血不養病則筋緩不能自維持

濇則緣虛血散之肋脹脇滿自應知濇脉屬金金來濇不肝家虛而不能藏血

故肋脹脇滿肋脇肝位

滑因肝熱連頭目肝脉滑乃肝家有熱肝氣通於目其經至巔頂故連頭目

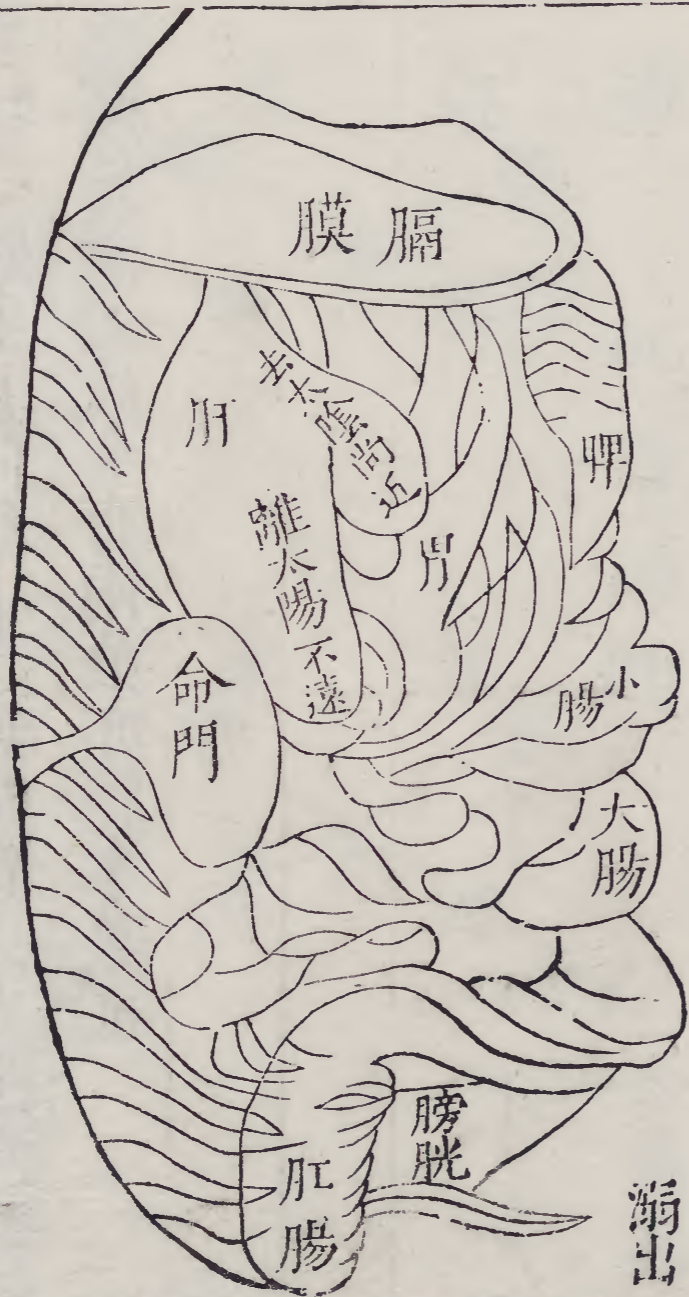
緊實弦沉痃癖基肝部見此四脉能致痃癖之疾故曰痃癖基

微弱浮散氣作難目暗生花不耐看肝家虛久視失其真也

甚浮筋弱身無力遇此還須四體癱肝脉甚浮乃金旺木衰木衰則筋受傷而

不能自維持矣

肝有兩葉之圖



肝

神名龍煙字含明

肝之狀為龍主藏

魂象如懸匏色如

神

縞映緝生心下而

近後右四葉左三

葉脉出于大敦大

敦左大指端三毛

之中也

圖



肝脉色象浮沉圖



四十一難曰肝獨有兩葉以何應也然肝者東方木也木者春也萬物之始生其尚幼小意無所親去太陰尚近離太陽不遠猶有兩心故今有兩葉亦應木葉也

三十三難曰肝青象木肺白象金肝得木而沉木得水而浮肺得水而浮金得水而沉其意何也然肝者非爲純木也乙角也庚之柔大言陰與陽小言夫與婦釋其微陽而吸其微陰之氣其意樂金又行陰道多故令肝得水而沉也肺者非爲純金也辛商也丙之柔大言陰與陽小言夫與婦釋其微陰婚而就火其意樂火又行陽道多故肺得水而浮也肺熟而復沉肝熟而復浮者何也故知辛當庚乙歸甲也

督脉諸穴圖



本篇此處無督脉任脉之說止下文云督脉任脉之別蓋指絡穴言也

今附二圖於此則十四經以全有六名無藏府所以統一身之

督脉諸穴歌

督脉斷交唇內鄉兌端正
在唇端中央水溝鼻下溝中
索素膠宜向鼻端詳頭形
北高面南下先以前後髮
際量分爲一尺有二寸髮
上五分神庭當髮上一寸
上星位髮上二寸顙會良
髮上前頂三寸半髮上
百會五寸中央在頂中央旋毛中可容豆兩耳尖性理北溪陳氏曰畧近些子猶天之極星居北夫言一尺有二而其數止一尺一寸者何也蓋前後髮際無穴而必以前後髮際量起則有一寸在也
會後寸半即後頂會後三寸強
間明會後腦戶四寸半後髮入寸
風府行項後髮際入一寸大筋內宛宛中矣
言其肉立起言休立止即石會後五寸半也
髮上五分瘻門在項中央宛宛

仰頭取之神庭至此十穴真自此項骨下脊骶分爲二十

有四椎大推上有項骨在約有三椎莫算之尾有長強亦

不算中間廿一可排推大椎大骨爲第一二椎節內陶道

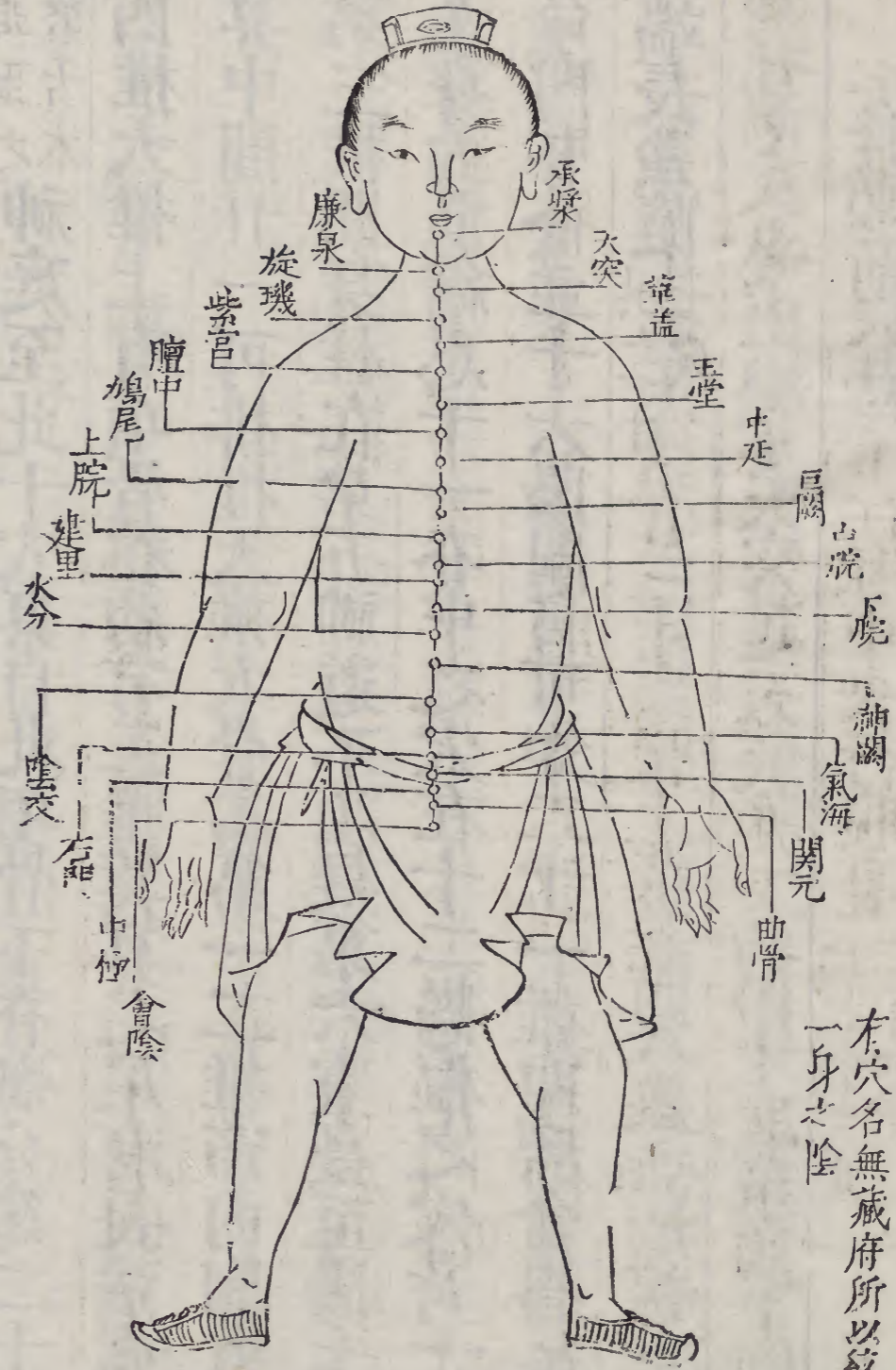
知第三椎間身柱在第五神道不須疑第六靈臺至陽七

第九身內筋縮思十一脊中之穴在十二懸樞之穴奇十

四命門腎俞並十六陽關自可知二十一椎即腰俞脊尾

骨端長強隨共二十七穴

任脉諸穴圖



有穴名無藏府所以統一身之陰

任脉諸穴歌

任脉會陰兩陰間
 骨毛際際降中安
 中極臍下四寸取
 關元臍下三寸連
 臍下二寸名石門
 臍下寸半氣海全
 臍下一寸陰交
 穴臍之中央即神
 臍上一寸為水分
 臍上二寸下脘列
 臍上三寸名建里
 臍上一寸中脘許
 臍上五寸上脘在
 巨關臍上六寸五
 鳩尾蔽骨下二分
 中庭臍下寸六取
 臍中却在兩乳間
 臍上寸六玉堂主
 膻中紫宮三寸二
 膻上華蓋四八舉
 四寸膻上璇璣
 五寸八璣上一寸
 天突起天突喉下
 約四寸廉泉額下
 骨尖已承漿頤前唇
 稜下任脉中央行
 腹裏行腹中央共
 二十四穴

仰人背度圖



耳前當耳門者廣一尺三寸 兩顴之間相去七寸 兩乳之間廣九寸半

此又言仰人之骨度蓋橫而數之也左右耳前之耳門相去一尺三寸 目下高骨為顴兩顴之間相去七寸 兩乳之間相去九寸半

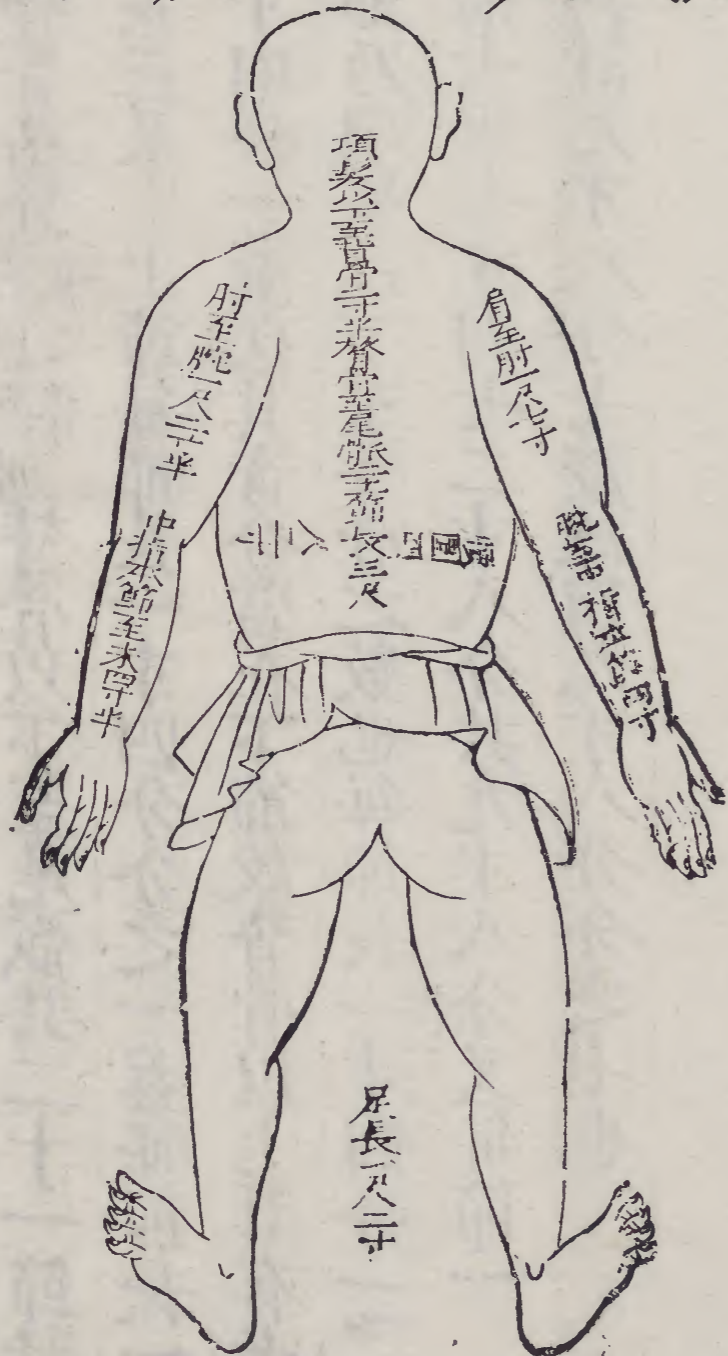
兩髀之間廣六寸半

此又言側人之兩髀其度數各廣六寸半也 足長一尺二寸廣四寸半 肩至肘長一尺七寸 肘至腕長一尺二寸半 腕至中指本節長四寸本節至其末

長四寸半

此言手足之度數也自足而言其長一尺二寸廣則四寸半自手而言肩至肘長一尺七寸肘至于腕長一尺二寸半腕至中指之本節長四寸本節至指之末長四寸半

人骨度圖



人身圖會

身量二卷

三

側人骨度圖



耳以下至脊骨一尺

柱骨行腋中不見者四寸

腋以下至手

手腋至脾三寸

脾樞以下至膝二尺九寸

脊骨至地一尺

膝以下至外踝一尺六寸

外踝以下至京骨三寸

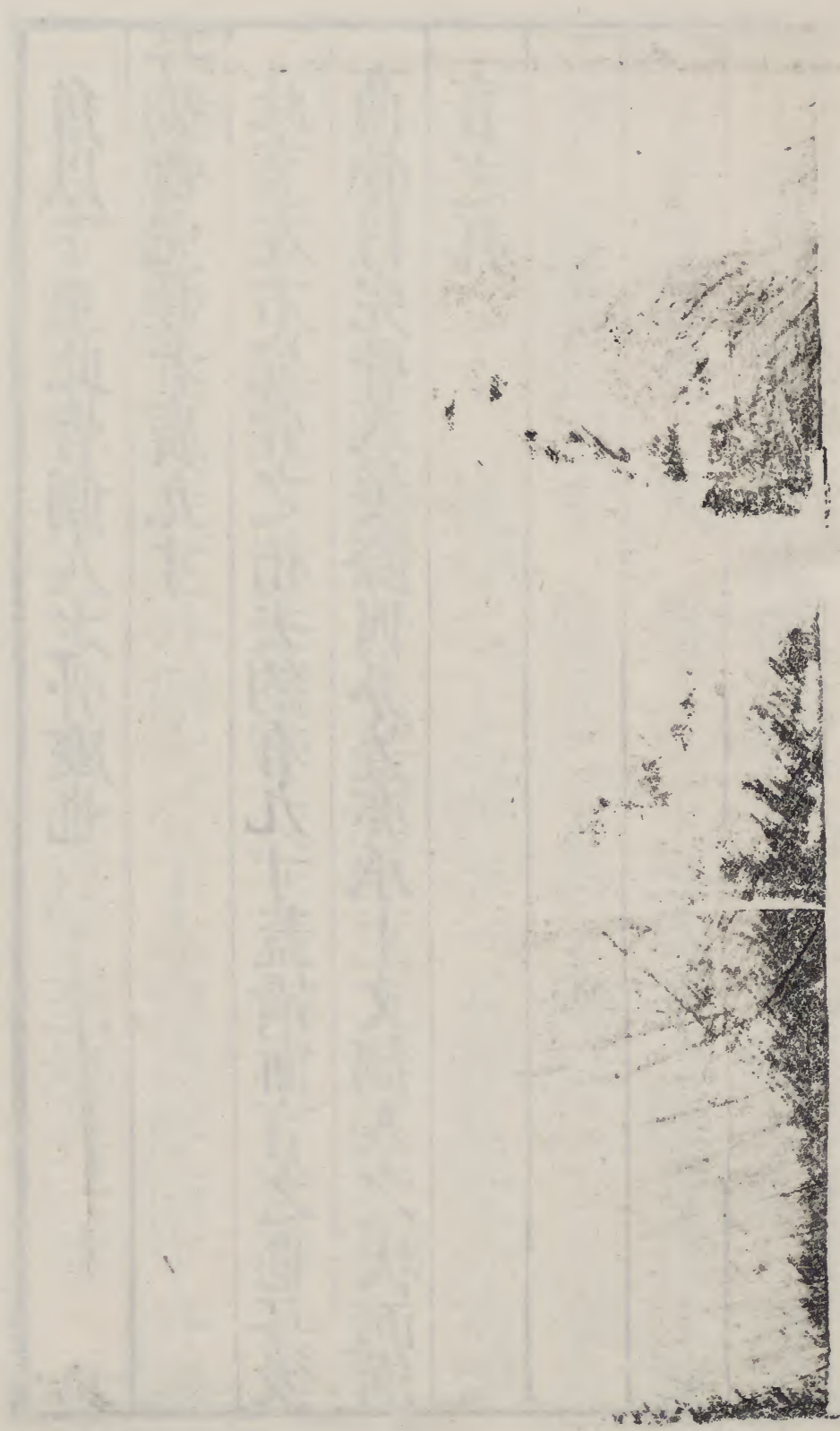
此言伏人之骨度也項髮以下至背骨之端長二寸半
 脊骨為脊 書曰為股 脊骨以下至尾骶共二十一節計
 長三尺 上節每節長一寸四分分之一蓋每節長一
 寸四分一釐也其奇分當在下節故脊骨以上計有六
 節乃項髮以下至脊骨之數也每節長一寸四分一
 則七得七寸四七二寸八分共九寸八分又每節一
 共計九寸八分七釐故曰九寸八分分之七也

此言側人之骨度亦縱而數之也耳上之旁爲角肩髀
上際會處爲柱骨挾項後髮際大筋外廉陷中自角以
下至柱骨長一尺 肩上脇下際爲腋自柱骨行于腋
下之隱處長四寸 脇骨之下爲季脇腋以下至季脇
長一尺二寸 捷骨之下爲髀樞一名髀厭股外爲髀
季脇以下至脾樞長六寸 髀樞以下至膝之中長一
尺九寸 膝以下至外踝骨長一尺六寸 京骨足太
陽膀胱經穴名在足外側大骨下赤白肉際陷中外髀
骨以下至京骨長三寸 京骨以下至地長一寸 自

角以下至此皆側人之骨度也

耳後當完骨者廣九寸

此言左右完骨之相去約有九寸蓋橫而言之也耳後
高骨曰完骨入髮際四分蓋亦承上文側人之狀而備
言之耳

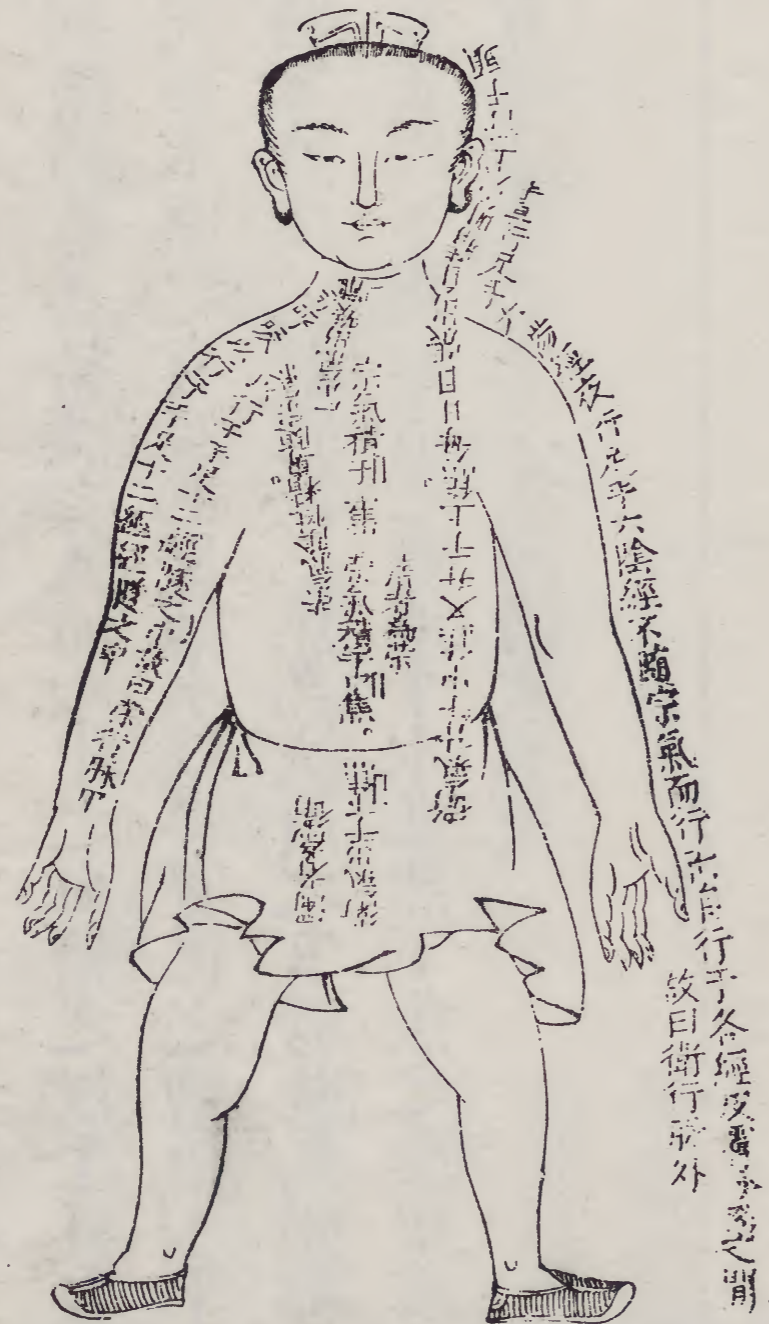


榮衛周身與天同度之圖



下圖會
卷之六
七

榮衛三氣所生圖



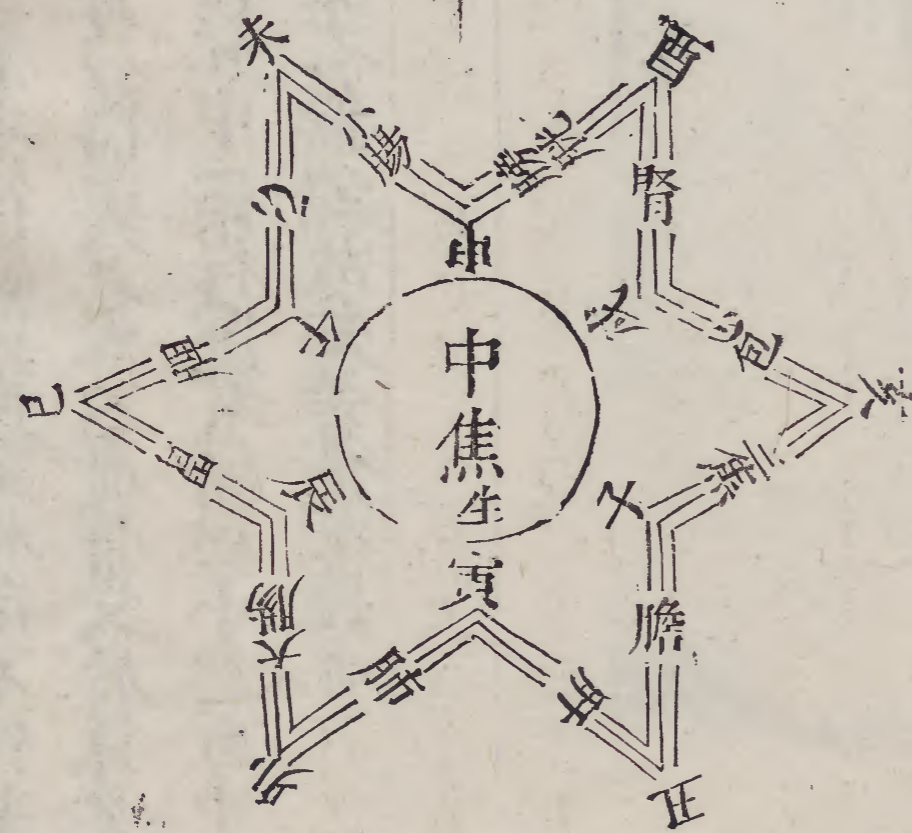
行于各經及諸經之謂
故曰衛行於外



卷之二

三

榮衛相隨之圖

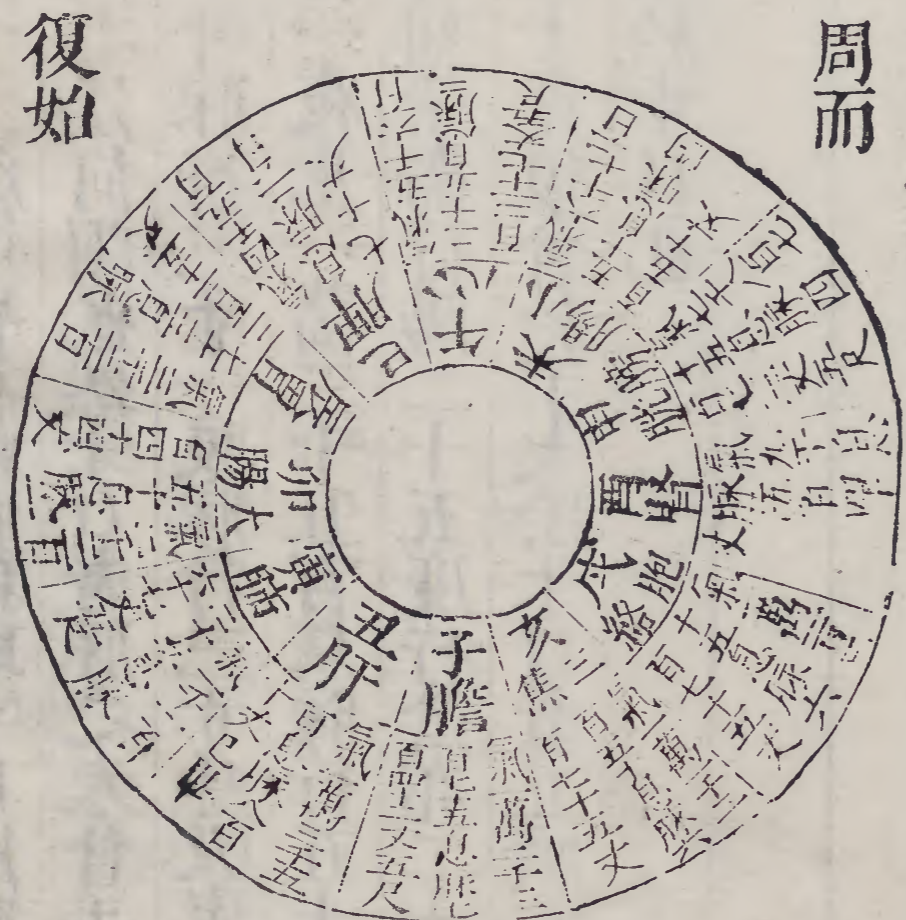


黑者爲榮
而居白中
白者爲衛
而居黑外
陰陽相貫
如環無端

宗氣積于上焦出喉嚨以司呼吸而行于十二經隧之中
 中彌俞布濩如天之有霧也榮氣並胃中出上焦之下
 泌別糟粕蒸爲精微之氣而心中之血賴之以生凝聚
 浮沉如水中之有漚也胃納水穀脾實化之糟粕入于
 大腸水液滲入膀胱故三焦爲決瀆之官膀胱爲州都
 之官正以下焦如瀆之畜洩乎水也然下焦之陰中有
 陽者從是升中上二焦而衛氣生矣

三十難曰榮氣之行常與衛氣相隨不然經言人受氣於穀穀入于胃乃傳與五藏六府皆受於氣其清者為榮濁者為衛榮行脈中衛行脈外營周不息五十而復大會陰陽相貫如環之無端故知榮衛相隨也

經脈榮衛度數圖



呼吸氣二百
七十息脈行
三十六丈二
尺為一周五
十度周身計
一萬三千五
百息脈行八
百一十丈從
寅復起

絡有五十之圖



一難曰十二經中皆有動脈獨取寸口以決五臟六腑死生吉凶之法何謂也然寸口者脈之大會手太陰之脈動入一呼脈行三寸一吸脈行三寸呼吸定息脈行六寸入一日一夜凡一萬三千五百息脈行五十度周於身漏水下百刻榮衛行陽二十五度行陰亦二十五度為一周也故五十度復會於手太陰寸口者五臟六腑之所終始去取於寸口也

二十經之圖



二十六難曰經有十二絡有十五餘三絡者是何等絡
 然有陽絡有陰絡有脾之大絡陽絡者陽絡之絡也陰
 者陰絡之絡也故絡有十五焉

二十五難曰有十二經五藏六府十一耳其一經何等經也然一經者手少陰一心主別脈也心主與三焦為表裏俱有名而無形是以經有十二也

二十經原穴之圖



三焦者原氣之別使主通行三氣經歷五藏六府原者三焦之尊號故所止輒為原五藏六府之有病者皆取其原也

六十六難曰經言肺之原出於太淵心之原出於太陵肝
 之原出於太衝脾之原出於太白腎之原出於太谿少陰
 之原出於兌骨膽之原出於丘墟胃之原出於衝陽三焦
 之原出於陽池膀胱之原出於京骨大腸之原出於合谷
 小腸之原出於腕骨十二經皆以腧為原者何也然五藏
 腧者三焦之所行氣之所留止也三焦所行之腧為原者
 何也然臍下腎間動氣者人之生命也十二經之根本也
 故名曰原三焦者原氣之別使也主通行三氣經歷於五
 藏六府原者三焦之尊號也故所止輒為原

十二經脈
 外合
 十二
 經水
 之圖



三才圖會 卷之五 經脈 五十二

黃帝問于岐伯曰經脉十二者外合于十二經水而內屬于五藏六府夫十二經水者其有大小深淺廣狹遠近各不同五藏六府之高下小大受穀之多少亦不等相應奈何夫經水者受水而行之五藏者合神氣寃鬼而藏之六府者受穀而行之受氣而揚之經脉者受血而營之合而以治奈何刺之淺深灸之壯數可得聞乎岐伯答曰善哉問也天至高不可度地至廣不可量此之謂也且夫人生于天地之間六合之內此天之高地之廣也非人力之所能度量而至也若夫八尺之士皮肉在此外可度量切循

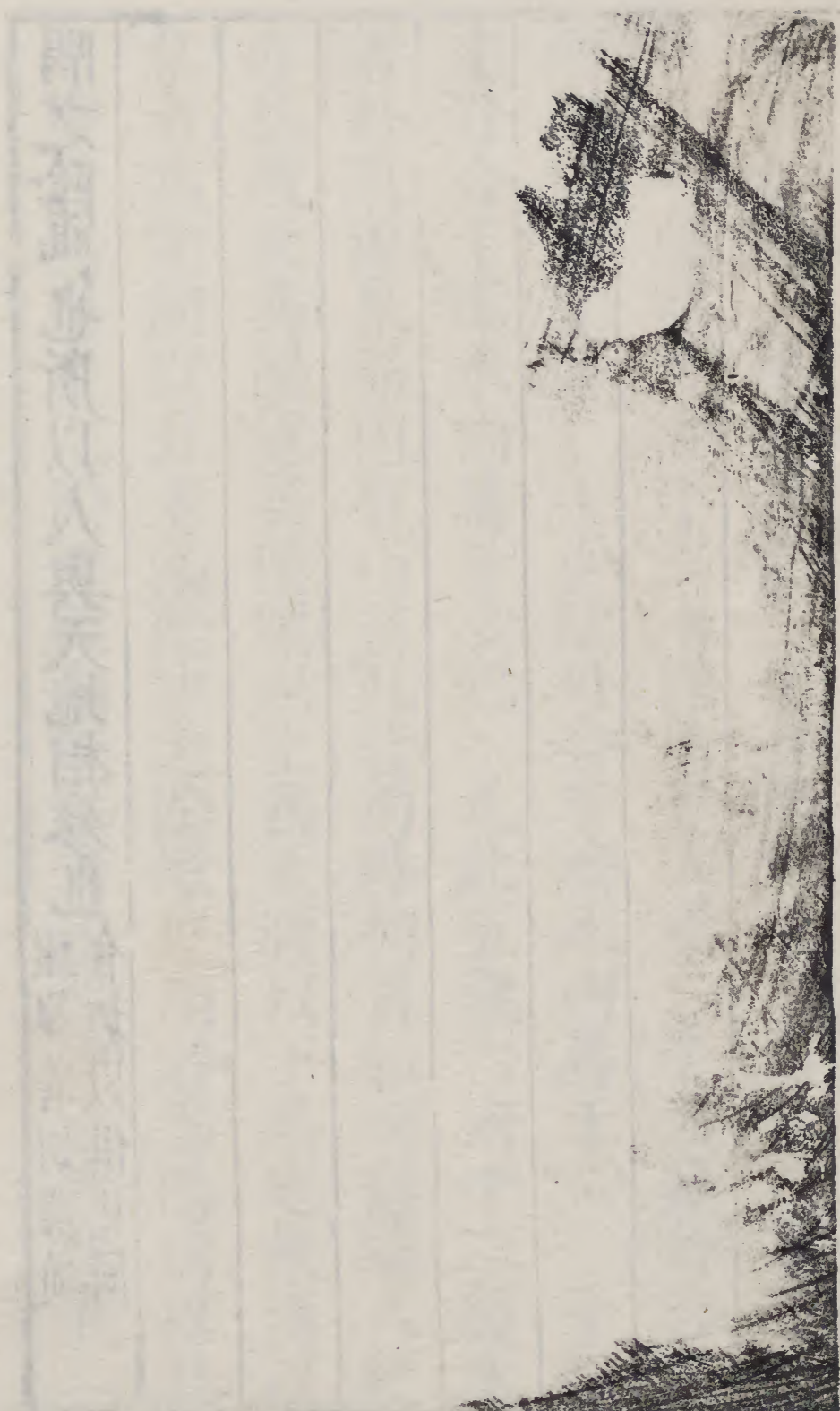
而得之其死可解剖而視之其藏之堅脆府之大小穀之多少脉之長短血之清濁氣之多少十二經之多血少氣與其少血多氣與其皆多血氣與其皆少血氣皆有大數其治以鍼艾各調其經氣固其常有合乎

黃帝曰余聞之快於耳不解於心願卒聞之岐伯答曰此入之所以參天地而應陰陽也不可不察 足太陽外合于清水內屬于膀胱而通水道焉 足少陽外合于渭水內屬于膽 足陽明外合于海水內屬于胃 足太陰外合于湖水內屬于脾 足少陰外合于汝水內屬于腎

足厥陰外合于澠水內屬于肝 手太陽外合于淮水內
屬于小腸而水道出焉 手少陽外合于漯水內屬于三
焦 手陽明外合于江水內屬于大腸 手太陰外合于
河水內屬于肺 手少陰外合于濟水內屬于心 手心
主外合于漳水內屬于心包 凡此五藏六府十二經水
者外有源泉而內有所稟此皆內外相貫如環無端人經
亦然故天爲陽地爲陰腰以上爲天腰以下爲地故海以
北者爲陰湖以北者爲陰中之陰漳以南者爲陽河以北
至漳者爲陽中之陰漯以南至江者爲陽中之太陽此一

隅之陰也所以人與天地相參也 淵彌善切漯通
合切以俱巳同

人身正面圖



Vertical text on the right edge of the page, including the characters '人身正面圖' and other smaller characters, likely serving as a title or index for the diagram.

人身骨面圖



喉嚨以下言六臟爲手足三陰咽門以下言六腑爲手
 足三陽蓋諸臟屬陰爲裏諸腑屬陽爲表以臟者藏平
 也藏諸神而精神流通也腑者庫府主出納水穀糟粕
 轉輸之謂也自喉嚨以下六臟喉應天氣乃肺之系也
 以肺屬金乾爲天乾金也故天氣通于肺而肺應天上
 連會厭會者五臟音聲之門戶肺屬金音聲應金石也
 九墟云喉嚨喘息之道其中空長可以通氣息楊玄操
 云喉嚨與咽並行其實兩異而人多惑之蓋喉中爲息
 道咽中下水穀其喉嚨下接肺兩葉之間與今所繪者

同若吳簡序宋景所畫希範喉中三竅者非果喉中具
三竅則水穀與氣各從一竅而俱下肺下無竅何由傳
道水穀入於下焦

