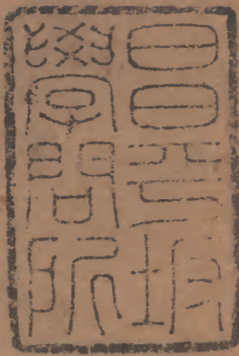


林之辭集註



漢書門	
三七〇三	類
九〇三	號
七四七三	函
七	冊
架	架

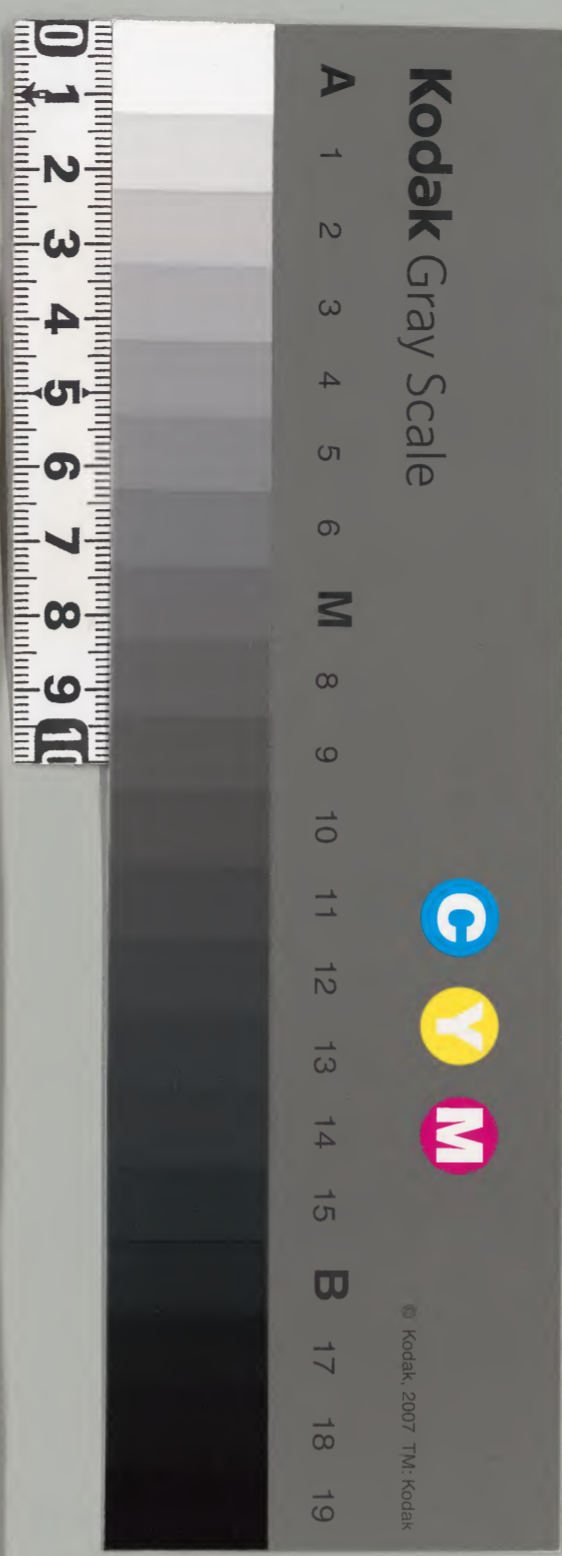
內閣文庫	
三七〇三	漢書
九〇三	類
七四七三	函
七	冊
架	架

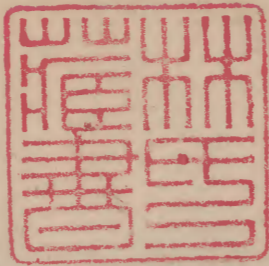
漢書
假特四十三
三七〇三號
全七

內閣文庫	
番號	漢 3703
冊數	7 (2)
函號	圖 43 5

成化板

二二

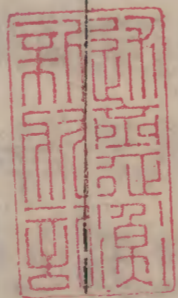




楚辭卷第二

九歌第二

淺草文庫



九歌者屈原之所作也。昔楚南郢之邑，沅湘之間，其俗信鬼而好祀，其祀必使巫覡作樂歌舞以娛神。蠻荆陋俗，詞既鄙俚，而其陰陽人鬼之間，又或不能無褻慢淫荒之雜。原既放逐，見而感之，故頗為更定其詞，去其泰甚，而又因彼事。

神之心以寄吾忠君愛國眷戀不忘之

意是以其言雖若不能無嫌於燕昵而

君子反有取焉此卷諸篇皆以事神不

事君不合而不能忘其忠赤尤足以

吉日兮辰良穆將愉兮上皇撫長劔兮玉珥

璆鏘鳴兮琳琅愉音俞珥音餌璆渠幽反鏘

即俗作瑯○日謂甲乙辰謂寅卯穆敬也愉

樂也上皇謂東皇太一也撫循也珥劔鐔也愉

藻云古之君子必佩玉進則揖之退則揚之

然後玉鏘鳴也琳瑯美玉名謂佩玉也○此言

主祭者卜日齋戒帶劔佩玉以禮神也○補

曰沈括存中云吉日兮辰良蓋相錯成文則

語勢矯健韓退之云春與俵吟兮秋鶴與飛

用此瑶席兮玉瑱盃將把兮瓊芳蕙者蒸兮

體也蘭藉奠桂酒兮椒漿瑤音遙瑱音鎮一作鎮

蒸一作承一作壓神位之席也○瑤美玉也瑱

與鎮同所以壓神位之席也○瑤美玉也瑱

也瓊芳草枝可貴如玉巫所持以舞也者肴

骨體也蒸進也國語燕有殺蒸是也此言以

蕙裹肴而進之又以蘭為籍也奠置也挂酒

安歌陳竽瑟兮浩倡靈偃蹇兮姣服芳菲菲

兮滿堂五音紛兮繁會居欣欣兮樂康一作枵

房尤反疏平聲倡音昌姣服一作姣服古字

並通用樂音洛○揚舉也枹擊也拊擊

也疏希也舉枹擊鼓使巫緩節而舞徐歌相

和以樂神也陳列也浩大也竽笙類三十六

簧瑟琴類二十五絃靈謂神降於巫之身者

也偃蹇美貌姣好也服飾也古者巫以降神

神降而託於物則見其貌之美而服之好蓋

身則巫而心則神也菲菲芳貌五音謂宮商

角徵羽也紛盛貌繁衆也君謂神也欣欣喜

貌康安也此言脩樂以樂神而願神之喜樂

也安寧

右東皇太一

一本上有祠字下諸篇同○

東以配東帝故云東皇漢書云天神貴

者太一太一佐曰五帝中宮天極星其

一明者太一常居也淮南子曰太微者

太一之庭紫宮者太一之居○此篇言

其竭誠盡禮以事神而願神之欣說安

寧以寄人臣盡忠竭力愛君無已之意

所謂全篇之比也

浴蘭湯兮沐芳華采衣兮若英靈連蜷兮既

留爛昭昭兮未央華戶花反英叶於姜反蜷

音拳○芳芷也華采五色

采也榮而不實者謂之英言使靈巫先浴蘭

湯沐香芷衣采衣如草木之英以自潔清也

靈神所降也楚人名巫為靈子若曰神之
也連蜷長曲貌既留則以其服飾潔清故神
說之而降依其身留連之也漢樂歌言蹇
靈安留亦指神而言也攔光貌昭昭明也蹇

將憺兮壽宮與日月兮齊光龍駕兮帝服聊

翺遊兮周章憺徒濫反宮叶古荒反齊一作
爭○蹇詞也憺安也壽宮供神

之處漢武帝時置壽宮神君亦此類也言神
既至憺然安樂無有去意也龍駕以龍引車

也帝謂上帝也聊且靈皇皇兮既降焱遠舉

也周章猶周流也兮雲中覽冀州兮有餘橫四海兮焉窮思夫

君兮太息極勞心兮憺憺降叶胡攻反焱卑
遙反其字從三火

馬於處反夫音扶憺敕中反一作忡○靈謂
神也皇皇美貌降下於巫也焱去疾貌雲中

神所居也言神飲食既飽焱然遠舉復還其
處也覽望也兩河之間曰冀州有餘所望之

遠不止一州也窮極也言人出入須臾之間
橫行四海無有窮極也夫君謂神也記曰夫

夫是也憺
憺動動貌

右雲中君謂雲神也亦見漢書郊祀志○
此篇言神既降而又留與人親

接故既去而思之不能忘也
足以見臣子慕君之深意矣

君不行兮夷猶蹇誰留兮中州美要眇兮宜

脩沛吾乘兮桂舟令沅湘兮無波使江水兮

安流望夫君兮未來吹參差兮誰思

要漢書作幼於

笑反耿與妙同宜上一有又字來叶力之反

一作歸非是參差一作參差上初簪反下初

宜反思叶新齋反○君謂湘君堯之長女娥

皇為舜正妃者也舜陟方死於蒼梧二妃死

於江湘之間俗謂之湘君湘旁黃陵有廟夷

猶猶豫也言既設祭祀使巫呼請而未肯來

也中洲中何人而留也要眇好貌脩飾也沛

不知其為祭者之自吾也欲乘桂舟以迎

行貌香潔之意也又恐行或危殆故願相君

神取香潔之意也又恐行或危殆故願相君

令水無波而安流也參差洞簫也風俗通云

舜作簫其形參差不齊象鳳翼也望湘君而

未來故吹簫

以思之也

薜荔拍兮蕙綢蓀橈兮蘭茝望洛陽兮極浦

橫大江兮揚靈

一作荃橈而遙反旌一作旌與旌同此句之

上或有乘字或有承字或有采字旌或作旗

皆非是洛音岑○駕龍者以龍翼舟也遭轉

也洞庭大湖也在長沙邑陵廣圓五百余里

日月若出沒於其中有小君山柏搏壁也綢

縛束也蓀香草也橈船小楫也洛陽江碕名

其光靈猶言舒發意氣也揚靈兮未極女

嬋媛兮為余太息橫流涕兮潺湲隱思君兮

徘徊

側叶連反又鉏山反爰音爰徘徊符涕反

也女嬋媛指旁觀之人蓋見其慕望之切亦為之眷戀而嗟嘆之也潺湲流貌隱痛也君湘君也排隱也

也側不安也**桂**擢兮**蘭**摧斷冰兮積雪采薜荔兮水中**攀**芙蓉兮木末心不同兮媒勞恩

不甚兮輕絕擢直教反榘音曳叶音泄擢音本以求神而不答比事君之不遇而此章又別以事比求神而不答也擢楫也榘船旁板也桂蘭取其香也斷所也言乘舟遭盛寒斷斫冰凍紛如其積雪也舟雖芳潔事雖辛苦而不得前也薜荔緣木而今采之水中**芙蓉**在水而今求之木末既非其處則用力雖勤而不可得至於合昏而情異則媒雖勞而昏不成結友而交踈則今雖成而終易絕則又心

志睽乖不容強合之驗也求神不答豈不猶是乎自是而往益微而益妍矣**石瀨**兮淺淺飛龍兮翩翩交不忠兮怨長期不信

兮告余以不聞淺音淺間音閑叶音賢○此章興而此也蓋以上二句引起下句以比求神不答之意也瀨湍也淺淺流疾貌翩翩飛疾貌所謂與者蓋曰石瀨則淺淺矣飛龍則翩翩矣凡交不以忠則其怨必長矣期不以信則必將告我以不暇而負其約矣所謂比者則求神而不答之意亦在其中也其詳已見上章讀者宜并考之**鼉**

騁驚兮江皋夕弭節兮北渚鳥次兮屋上水

周兮堂下鼉與朝同陟遙反騁音逞騫音務下叶音户○鼉早也騁直馳也騫

鼉與朝同陟遙反騁音逞騫音務

鼉與朝同陟遙反騁音逞騫音務

楚辭集卷之二
亂馳也。弭按也。渚水涯也。次止也。周旋也。此言神既不來則我亦退而游息以自休耳。

捐余玦兮江中遺余佩兮澧浦采芳洲兮杜

若將以遺兮下女肯不可兮再得聊逍遙兮

容與一作音沿玦古穴反遺平聲佩一作珮澧

出武陵充縣注於洞庭史記作醴芳洲香草

女所生之處也杜若葉似姜而有文理味辛下

此言湘君既不可見而愛慕之心終不能忘

故猶欲解其玦佩以為贈而又不敢顯然致

失之以當其身故但委之於水濱若捐弃而墜

禮賓將行而於館堂楹間釋四皮采帛賓不致而主不拜也然猶恐其不能自達則又采香草以遺其下之侍女使通吾意慇懃而幸玦佩之見取其戀慕之心如此猶不可必則逍遙容與以俟之而終不能忘也

右湘君

說見篇內○此篇蓋為男主事陰說之失為尤甚今皆正之

帝子降兮北渚目眇眇兮愁予嫋嫋兮秋風

洞庭波兮木葉下

子一作余並叶音與嫋奴鳥反下叶音戶○帝子謂

湘夫人堯之次女女英舜次妃也韓子以為娥皇正妃故稱君女女英自宜降稱夫人也余

見止篇眇眇好貌愁予者亦為主祭者言望
之不見使我愁也嫋嫋長弱之貌秋風起則
洞庭生波而木葉登白蘋兮騁望與佳期兮
下矣蓋記其時也

夕張鳥何萃兮蘋中曾何為兮木上

一無登字

煩一作蘋非是佳下一有人字非是張音帳

亦非是曾音增○賦而比也蘋草秋生今南

方湖澤皆有之似莎而大鴈所食也騁望縱

目也佳佳人也謂夫人也張陳設也言向夕

酒掃而張施帷幄也萃集也蘋水草曾魚網

之地非神所處而必不以比夕張

有蘭思公子兮未敢言荒忽兮遠望觀流水

兮澦澦

貢公子謂相夫入也帝子而又曰公子猶秦

也思之而未敢言者尊而神之俱其瀆也所

謂興者蓋曰沅則有芷矣澧則有蘭矣何我

忽而望則又但見流水之潺湲而已其起

與之例正猶越人之歌所謂山有木兮木有

枝心悅君兮君不知而以芷叶子以蘭叶言

韻法也

馳余馬兮江皋夕濟兮西澨
音逝○此而賦也麋獸名似鹿而大濟渡也
澨水涯也麋當在山林而在庭中蛟當在深

淵而在水裔以祀神不可見而望之者失其所當也朝馳夕濟猶上篇江臯北渚之意

聞佳人兮召予將騰駕兮偕逝築室兮水中

葺之兮荷蓋葺子入反荷上有以字蓋叶居又反○佳人謂夫人也偕俱也

逝往也言與召已之使者俱往也葺蓋也築室水中將託神明而居處也蓀壁兮

紫壇兮芳椒兮成堂桂陳兮蘭橈辛夷楣兮

葑房罔薜荔兮為帷擗蕙榜兮既張白玉兮

為鎮疏石蘭兮為芳芷葺兮荷屋繚之兮杜

衡蓀一作荃壇音善荆古播字本作困一作播成一作盈撩音老楣音眉葑音約又音

杜罔與網同擗一作辟音覓反又音覓一作擘擗音綿王兮蘭兮下一皆有以字鎮一作瑱葺下一有之字繚音了○紫紫貝也紫質

黑點壇中庭也播布也蘭木蘭也撩椽也辛夷樹大連合抱高數仞其花初發如筆北人呼為木筆其花最早南人呼為迎春楣門戶

上橫梁也葺白芷葉也罔結也結以為帷帳也在旁曰帷擗折也折蕙以為屋擗聯也鎮

壓坐席者也石蘭香草疏布陳也繚縛束也言以杜衡繚其屋也此言其所築水中之室

欲其芳潔如是也合百草兮實庭建芳馨兮廡門九

疑績兮並迎靈之來兮如雲廡音武疑一作疑

芳之遠聞者廡堂下周屋也言合百草之花以實庭中積芳馨以廡其門也九疑山名舜

九疑山名舜

所莖也言舜使九嶷山神續然來迎二妃而衆神從之如雲也將築室依相夫人以為鄰而舜復迎之以去捐余袂兮江中遺余襟兮則又不得見之

澧浦牽汀洲兮杜若將以遺兮遠者時不可兮驟得聊逍遙兮容與

丁反遺去聲者叶音渚又音覲與一作治○袂衣袖襟襜襦也此篇首末大指與前篇同捐袂遺襟即捐袂遺佩之意然袂佩貴之而袂裸親之也汀平也遠者亦謂夫人之侍女以其既遠去而名之也

右湘夫人

廣開兮天門兮紛吾素兮玄雲兮飄風兮先驅使凍雨兮灑塵

凍音東從水灑一作洒並所宜反塵叶除旬反○天門上帝所居紫微宮門也廣開者為神將降也吾主祭者之自稱也大司命陽神而尊故但為主祭者之詞乘玄雲者知神將降而往迎之也飄風回風也凍雨暴雨也灑塵以清道也

君翅翔兮以下喻空桑兮從女紛總總兮九則何壽夭兮在乎

下叶音戶女讀作汝子叶音與○君與女皆指神君尊而女親也回翔盤旋也空桑山名總總衆貌予者贊神而為其自謂之稱也言見神既降而遂往從之因歎其威權之盛曰九州人民之衆如此何其壽夭之命皆在於已也

高飛兮安翔乘清氣兮御陰陽吾與君兮齊

速導帝之兮九坑清一作側皆反一作精齊如字又音各

禮記作邀音速導一作道坑一作坑音岡

兼猶乘車清氣謂輕清之氣御猶御馬陰陽

則兼清濁變化而言也齊速整齊而疾速也

導奉引也帝天帝也之適也坑與岡同謂山

脊也九坑者周禮職方氏九州之山鎮曰會

稽衡山華山沂山岱山岳山醫無閭霍山恒

山也此言已得從神明也登靈衣兮被被玉佩

天極奉至尊而周宇內也

兮陸離壹陰兮壹陽衆莫知兮余所為被一作

並音披○被被長貌一陰一陽

言其變化循環無有窮已也

折疏麻兮瑤

華將以遺兮離居老冉冉兮既極不寢近兮

愈疏折音哲華叶芳無反遺去聲寢一作侵

也寢漸也疏遠也此以神既去

而思之如雲中君卒章之意也

乘龍兮麟乘龍兮麟

高駝兮冲天結桂枝兮延竚羌愈思兮愁人

麟麟一作輪輪並音鄰冲持弓反麟一作翀天

叶鉄因反竚直吕反思去聲○麟麟車聲與

詩有車鄰鄰字同言神既去

而不留使已延望而怨思也

愁人兮柰何願

若今兮無虧固人命兮有當孰離合兮可為

何叶音奚當丁浪反可一作何可上一有不

字皆非是○無虧保守志行無損缺也又言

建辭集

卷之二

上

上

上

上

上

上

上

上

人受命而生貧富貴賤各有所當或離或合
神實司之非人之所能為也因祀司命而發
此意則原所以順
受其正者亦嚴矣

右大司命

周禮大宗伯以禋燎祀司中司命又文昌宮第四亦曰司命故有兩司命也

穉蘭兮麋蕪羅生兮堂下綠葉兮素枝芳菲

菲兮襲予夫人兮自有美子孫何以兮愁苦

穉古秋字一作秋下同麋或從艸下叶音戶子叶音與夫音扶兮字一在自有字下孫一作荃下同○麋蕪芎窮葉名似蛇床而香其苗四五五月間生葉作叢而莖細其葉倍香七

八月開白花羅生言二物並列而生也襲乃也少司命亦陽神而少卑者故為女巫之言以接之上四句與下二句也夫猶言彼人如左傳之言不能見夫也美子所美之人也孫猶汝也蓋為巫之自汝也言彼神之心自有所美而好之者矣汝何為愁苦而必求其合也
穉蘭兮青青綠葉兮紫莖滿堂兮美人
忽獨與余兮目成青音菁○青青茂盛貌言美人並會盈滿於堂而司命獨與我睨而相視以成親好此亦上二句與下二句也至此則神降於巫而非復前日之意
入不言兮出不辭來回風兮載雲其悲矣
莫悲兮生別離樂莫樂兮新相知辭一作詞○此為巫

言司命初與已善後乃往來飄忽不言不辭
乘風載雲以離於我適相知而遽相別悲莫
甚焉於是乃復追念
始者相知之樂也
荷衣兮蕙帶條而來兮

忽而逝夕宿兮帝郊君誰須兮雲之際丁帶計叶

反儵一作倏○此亦為巫言神之始也雖倏
然不言而來今乃忽然不辭遂去而宿於天

帝之郊不知其何所待於雲之
際乎尤幸其有意而顧已也
與女遊兮九

河衝風至今水揚波古本無此二句王逸亦

與女沐兮咸池晞女髮兮陽之何望刪語也當

燹人兮未徠臨風恍兮浩歌女讀作汝咸下

作池並叶音陀晞音希燹一作美徠一作來
恍許往反○咸他星名蓋天池也晞乾也恍

失意貌此復為神語以命巫者女及美人皆
指巫也言欲與女沐於咸池而望汝不至遂

恍然而孔蓋兮翠旒登九天兮撫彗星悠長

刻兮擁幼艾蓀獨宜兮為民正旒一作旒此

字彗詳穢反○蓀一作疎並息拱反正叶音征

旌旗撫掃除之也彗星妖星光芒偏指如彗

者也蓀挺拔之意幼少也艾美好也語見孟

子戰國策即指上美人也正平也此蓋更為

衆人之詞以贊神之美言其威靈氣燄光輝

赫又能誅除凶穢擁護良

善而宜為民之所取正也

右少司命

按前篇註說有兩司命則彼因

轍將出兮東方照吾檻兮扶桑撫余馬兮安

驅夜皎皎兮既明

轍它昆反檻戶黠反皎字

轍溫和而明盛也吾主祭者自吾也檻楯也

扶桑見騷經言吾見日出東方照我檻楯光

自扶桑而來即乘馬駕龍輶兮乘雷載雲旗

兮委蛇長太息兮將上心低徊兮顧懷羌聲

色兮娛人觀者憺兮忘歸

上時掌反低一作併一作儻懷叶胡威反聲

色一作色聲○輶車轅也籠形曲似之故

為轅雷氣轉如輪故以為車輪言乘此車以

往迎日又以驟登高遠而低徊顧懷遂見下

方所陳鍾鼓竽瑟聲音之美靈巫會舞容色

之盛是以娛悅觀者使之安肆喜樂久而忘

歸如下文也絙瑟兮交鼓簫鐘兮瑤簾鳴虢兮

吹竽思靈保兮賢媯翺飛兮翠曾展詩兮會

舞應律兮合節靈之來兮蔽日

蕭簾其呂反虢一作麓音池媯叶音戶翺

許緣反曾作滕反與翺同應於證反節叶音

即○絙急張絃也交鼓對擊鼓也周禮有鍾

笙之樂注云鍾笙與鍾聲相應之笙然則蕭

鍾與簫聲相應之鍾斂簾懸鍾磬之木也瑤

之長尺四寸圍三寸一孔上出橫吹之靈保
 神巫也翔小飛輕揚之貌曾舉也又翥飛也
 言巫舞工巧翔然若羣鳥之舉也展詩猶陳
 詩也會舞猶合舞也律謂十二律黃鍾大呂
 大簇夾鍾姑洗中呂蕤賓林鍾夷則南呂無
 射應鍾也作樂者以律和五聲之高下節謂
 其始終先後疏數疾徐之節也靈來蔽日言
 日神悅喜於是來下從其官屬蔽日而至也
青雲衣兮白霓裳舉長矢兮射天狼操余弧
兮反淪降援北斗兮酌桂漿撰余轡兮高駝
翔杳冥冥兮以東行射食亦反一作射操七
反援音爰撰鷓鴣反一無駝字行叶胡剛反
○青衣白裳日出東方入西方故用其方色

以為飾也天狼星名晉志云狼一星在東井
 南為野將主侵掠弧九星在狼東南天弓也
 主備盜賊淪沒也降下也言日下而入太陰
 之中也北斗七星在紫宮南其杓所建周於
 十二辰之舍以定十有二月斟酌元氣運平
 四時者也詩曰維北有斗不可以挹酒漿撰
 持也杳深也冥幽也言日下太陰不見
 其光杳杳冥冥直東行而復上出也漢志

右東君
今按此日神也禮曰天子朝日於東門之外又曰王宮祭日也漢志

亦有東君

與女遊兮九河衝風起兮橫波乘水車兮荷

蓋駕兩龍兮驂螭
女讀作汝衝一作沂橫一

作水揚二字螭丑知反螭

音离叶丑歌反

伯也河為四瀆長九河徒駭太史馬頰復舖

胡蘇簡潔鈞磐鬲津也禹治河至交州分為

北鬲津最南蓋徒駭是河之本道東出登崑

分焉八枝也衝遂也螭如龍而黃無角

崑兮四望心飛揚兮浩蕩日將暮兮悵忘歸

惟極浦兮寤懷懷叶虛韋反○崑崙山名河

紫貝闕兮朱宮靈何為兮水中堂叶音同○

乘白龜兮逐文魚與女遊兮何之渚流

漸紛兮將來下

龜音元一無文字魚叶上聲

者水盡也此當從久下叶

子交手兮東行送

美人兮南浦波滔滔兮來迎魚隣隣兮媵予

滔土刀反隣一作隣媵以證反予叶音與○

子謂河伯交手者古人將別則相執手以見

不忍相遠之意晉宋間猶如此也媵送也既已

別矣而波猶來迎魚猶來送是其眷眷之無

右河伯舊說以為馮夷其言荒誕不可稽

若有人兮山之阿被薜荔兮帶女羅既舍睇

兮又宜笑子慕予兮善窈窕羅一作羅睇音弟善一作善窈

音杳窈徒了反○若有人謂山鬼也阿曲隅也女羅免絲也睇微眇貌美日眇然又好口

窈而宜笑也窈窕好貌以上諸篇皆為人慕神之詞以見臣愛君之意此篇鬼陰而賤不

可比君故以人况君鬼喻已而為鬼媚人之語也若有人者既指鬼矣子則設為鬼之命

人而予乃為鬼之自命也乘赤豹兮從文狸言人悅已之善為容也

辛夷車兮結桂旗被石蘭兮帶杜衡折芳馨

兮遺所思余處幽篁兮終不見天路險難兮

獨後來從才用反狸一作狸衡一作蘅折音哲遺去聲篁音皇來叶音蘆○所思

指人之悅已而已欲媚之者也幽深也篁竹叢也後來言其出之遲也表獨立

兮山之上雲容容兮而在下杳冥冥兮羌晝

晦東風飄兮神靈雨留靈脩兮憺忘歸歲既

晏兮孰華予下叶音戶一無東字而再有飄字予叶音與○表特也雲反在

下言所處之高也神靈雨者言風起而神靈應之以雨也靈脩亦謂前所欲媚者也欲俟

其至留使忘歸不然則歲晚而無與為樂矣蓋鬼卒不來而反欲使人造其所居也采

三秀兮於山間石磊磊兮葛蔓蔓然公子兮

悵忘歸君思我兮不得聞磊魯猥反蔓莫于反間音閑○三秀

悵

芝草也公子即所欲留之靈脩也鬼采之於山間而思此人雖怨其不來而亦知其思我之不能忘也

君思我兮然疑作拍叶音博○山中人亦鬼

不能無疑信之雜也雷填填兮雨冥冥

啾啾兮又夜鳴風颯颯兮木蕭蕭思公子兮

徒離憂雷一作雷填音田又一作沉余救反

字則憂叶於驕反○填填雷聲冥

右山鬼國語曰木石之怪夔罔兩豈謂此

說者自汨之今既章解而句釋之矣又以其託意君臣之間者而言之則言其被服之美者自見其志行之高也言其容色之善窈窕者言懷王之始珍已也折予之善窈窕者言懷王之始珍已也折芳馨而遺所思者言持善道而効之君也處幽篁而不見天路險難而又畫晦者言見奔遠而遭障蔽也欲留靈脩而卒不至者言未致君之寤而俗之改也知公子之思我而然疑作者又知君之初未忘我而卒困於讒也至於思公子而徒離憂則窮極愁怨而終不能忘君臣之義也以此是讀之則其於君臣之義曲說無足言矣

操吳戈兮被犀甲車錯轂兮短兵接旌蔽日

兮敵若雲矢交墜兮士爭先吳戈一作吾科

反接叶音匝墜一作隊與墜同先叶音詢

戈平頭戟也犀甲以犀皮為鎧也考工記曰

犀甲壽百百錯交也短兵刀劍也言戎車相

迫輪轂交錯長兵不施故用刀劍以相接擊

也司馬法曰弓矢圍及予守戈戟助凡五兵

長以衛短短以救長矢交墜士爭先謂兩軍

相射流矢交墜壯凌余陣兮躡余行左驂殪

夫奮怒而爭先也

兮右刃傷霾兩輪兮繫四馬援玉抱兮擊鳴

鼓天時懟兮威靈怒嚴殺盡兮弃尔壘陣當

躡一作鷓並音獵行胡即反殪於計反

作埋與埋同繫陟立及馬叶滿補反援音爰

抱音乎一作桴懟一作墜一作隊今從文苑

壘古野字叶上與反○凌犯也躡踐也殪死

也援抱擊鼓言志愈厲氣愈盛也懟怨也嚴

威也嚴殺猶言鏖戰痛殺也弃原壘骸骨弃

於原壘也言已適值天之怨

怒故衆皆見殺不得葬也

可凌身既死兮神以靈魂魄毅兮為鬼雄忽

路一作路兮忽弓叶音經雖一作身魂魄毅

一作子龜龜雄叶音形○平原忽兮路超遠

言身弃平原神歆歸而去家遠也帶劍挾弓

猶不舍武也懲創艾也雖死而心不悔也

離兮心不懲誠既勇兮又以武終剛強兮不

反平原忽兮路超遠帶長劍兮挾秦弓首雖

可凌身既死兮神以靈魂魄毅兮為鬼雄

忽

忽

忽

忽

忽

忽

忽

忽

忽

忽

忽

楚辭集卷之二
鬼死者之神靈蓋鬼神而鬼靈氣而鬼精
鬼陽而鬼陰鬼動而鬼靜生則鬼載其鬼鬼
檢其鬼死則鬼遊散而歸于天鬼淪墜而歸
于地也毅為鬼雄者毅然為百鬼之雄杰也

右國殤

謂死於國事者小爾雅曰無主之鬼謂之殤

成禮兮會鼓傳芭兮代舞媵女倡兮容與

作盛芭一作巴卜加反媵音戶倡音昌與一作治○會鼓急疾擊鼓也芭與葩同巫所持

之香草也代更也持以舞訖復傳與人更用之也媵好也女倡女子為倡優也容與有態

也春蘭兮秋鞠長無絕兮終古春鞠一作菊○

祠以鞠即所傳之葩也終古已見騷經

右禮魂

禮一作祀或曰禮魂謂以禮善終者

楚辭卷第二

楚辭集

卷之二

二

楚辭卷第三

天問第三

離騷十三

天問者屈原之所作也。屈原放逐彷徨
 山澤見楚有先王之廟及公卿祠堂圖
 畫天地山川神靈琦瑋儵倏及古賢聖
 恠物行事因書其壁何而問之以滌憤
 懣楚人哀而惜之因共論述故其文義
 不次序云爾。

此篇所問雖或怪妄然其理之可推事之可鑒者尚

多有之而舊註之說徒以多識異聞為功不復能知其所以問之本意與今日所以對之明法至唐柳宗元始欲質與義理為之條對然亦學未聞道而矯多使巧之不能無遺恨若補註之說則其常亂不知所擇又愈甚焉今存其不可闕者而悉以義理正之庶讀者之有補云

曰遂古之初誰傳道之上下未形何由考之

遂往也道猶言也上下謂天地也問往古之初未有天地固未有人誰得見之而傳道其事乎冥昭闇闇誰能極之馮翼惟像何以識之昔莫鄧反闇與暗同又作暗馮皮米反○冥幽也昭明也謂晝夜也昔暗言晝夜未分也

極窮也馮翼氣氤氳浮動之貌淮南子云天墜未形馮翼又曰未有天地惟像無形窈窕以能窮極而知其門此承上問時未有人今何以開闢之初其事雖不可知其理則具於吾心固可反求而默識非如傳記雜書謬妄之說必誕者而後傳也明明闇闇惟時何為陰陽如柳子之所譏也明明闇闇惟時何為陰陽三合何本何化化夜之分也○明闇即謂晝獨陰不生獨陽不生獨天不生三合然後生○此問蓋曰明必有明之者闇必有闇之者是何物之所為之陰也陽也天也三者之合何者為本何者為化乎今吞之曰天地之化陰陽而已一動一靜一晦一朔一往一來一寒一暑皆陰陽之所為而非有為之者也然

穀梁言天而不可以地對則所謂天者理而已矣成湯所謂上帝降衷子思所謂天者理而已矣是也是為陰陽之本而其兩端循環不已者為之化焉周子曰無極而太極太極動而生陽動極而靜靜極復動一動一靜互為其根分陰分陽兩儀立焉正謂此也然所謂太極亦曰**圜則九重孰營度之惟茲何功孰初作之**圜與圓同度待洛反○**圜**謂天形之也**幹維焉繫天極焉加八柱何當東南何虧**也
幹一作莞並音管顏師古云俗音烏活反非也馬於虔切篇內並同加叶音基又如字虧如字又叶苦家反○**幹**說文曰轂端杳則是車轂之內以金為莞而受軸者也維繫物之

縻也天極謂南北極天之樞紐常不動處譬則車之軸也蓋凡物之運者其轂必有所繫然後軸有所加故問此天之圖言崑崙者地之所而天極之軸何所加乎河圖言崑崙者地之所中也地有八柱互相牽制名山大川孔穴相通素問曰天不足西北地不滿東南注云中原地形西北高東南下可知故又問八柱何所當值東南南**九天之際安放安屬隅隈多有誰知其數**即所謂**圜**則九重者際邊也○**九天**也屬附也隅角也○右三章六問今答之曰或問乎邵子曰何依曰依乎地何附曰附乎天地何所依附曰自相依附天依形地附氣其形也何所涯其氣也無涯詳味此言

屈子所問昭然若發矇矣但天之形元如彈丸朝夜運轉其南北兩端後高前下乃其樞軸不動之處其運轉者亦無形質但如勁風之旋當畫則自左旋而向右向夕則自前降而歸後當夜則自右轉而復左將旦則自後升而趨前旋轉無窮升降不息是為天體而實非有體也地則氣之查滓聚成有形質者但以其束於勁風旋轉之中故得以元然浮空甚久而不墜耳黃帝問於岐伯曰地有憑乎岐伯曰大氣舉之亦謂此也其曰九重則自地之外氣之旋轉益遠益大益清益剛而無復有涯矣豈有營度而造之者先以幹維繫於一處而後以軸加之以柱承之而後天地乃定位哉且曰其氣無涯則其邊際放屬隅隈多少固無得而言者亦不待辨說而可知其妄矣

東南之虧乃專以地形何所沓十二焉分

日月安屬列星安敞

問天與地合會於何所十二辰誰所分別乎
上章所問天河所屬并地而言此所謂乃為
天地相接之處何所沓也今答之曰天周地
外其說已見上矣非沓乎地之上也十二云
者自子至亥十二辰也左傳曰日月所會是
謂辰注云一歲日月十二會所會為辰十一
月辰在星紀十二月辰在元枵之類是也然
此特在天之左右耳若以地而言之則南面而
立其前後左右亦有四方十二辰之位焉但
在天地之位一定不易而在天之象運轉不停
惟天之鵜火加于地之午位乃與地而合得

天運之正耳蓋周天三百六十五度四方之
位以天統地則一晝一夜適周一匝而超
一週無餘無欠其則皆遲速之非推
馬然其懸也固非綴屬而居其運也亦非推
挽而行但當其處之盛處精神光耀自然發
越而各行各自有次第耳列子曰天積氣耳曰
星也者體生於地精成於天曜者張衡靈憲曰
皆得之矣言出自湯谷次于蒙汜自明及晦所
行幾里也湯音陽一作湯汜音似上聲○次舍
也○此爾雅云西至日所入為大蒙即蒙汜
湯谷也

谷蒙汜固無其所然日月出入似有處所而乃
其西下又入于水故其出入似有處所而乃
行里數曆家以為周天赤道分晝夜各行其
半而夏長冬短一進一退又各以其什之一
厥利維何而顧菟在腹夜光何得死則又有
育生也○此問月有德乃能死而復生月
有月利而顧望之菟常居其腹乎曰曆家
舊說日月朔則去日漸遠故魄死至晦而
則去日漸遠故魄死至晦而朔則又
遠日而明復生所謂死而復育也此說誤矣
若果如此則未望之前東西遠而始生之
明當在月東既望之後東近西遠而未死之
明即在月西矣安得未望載魄於西既望終

魄于東而遡日以為明乎故惟近世沈括之說乃為得之蓋括之言曰月本無光猶一銀丸而日耀之乃光耳光之初生日本無光傍故光側而所見纔如鈎日漸遠則斜照而光稍滿大抵如一彈丸以粉塗其半側視之側粉處如鈎對視之則正圓也近歲王晉又申其說曰月生明之夕但見其一鈎至日月相望而人處其中方得見其全明必有神人能望而景旁日月而與望夕其間則雖必神人見其全明而與望夕其間則雖必神人見其光常有盈有虧非既死而復生也若顧菟在復之問則世俗桂樹蛙兔之傳其惑久矣或者以為日月在俗天如兩鏡相照而地居其中天地之影畧有彩似而非真有是物也斯言

有理足破千
古之疑也
女歧無合夫焉取九子伯強何

處惠氣安在
夫音扶強巨良反在叶音紫○

大癘疫鬼也所至傷人惠順也惠氣謂和氣也○此章所問三事今答之曰天下之理一而已而有常變之不同天下之氣亦一而已而有逆順之或異夫乾道成男坤道成女凝體於造化之後者理之常也若姜嫄簡狄之生稷造化之後者理之常也若姜嫄簡狄之生稷契則又不可見無以考其實然以理之變也女歧觀之則恐其或有是也但此篇下文復有女歧易首之問則又未知其果如何耳釋氏書有九子母之說疑即謂此然異荒無所考矣惠者氣之順也癘者氣之逆也以其強慕傷

人故為之名字以著其惡耳初非實有是人也氣之流行充塞宇宙其為順逆有以天時

感萬變不同亦未嘗有定在也何闔而晦

何開而明角宿未旦曜靈安臧

秀藏與藏同○闔閉戶也開闔戶也陰闔而

晦陽開而明角亢東方星旦明也曜靈日也

○此問何所闔而為晦且東方未明之時

日安所藏其精光乎答曰晦明之問前發

之其入亦陰消而闔則日入而暗又何疑

則日出而明陰消而闔則日入而暗又何疑

乎角宿固為東方之宿然隨天運轉不常在

東古經之言多假借也日之所出乃地之東

方未旦則固已行於地上耳不任汨鴻師何以尚

中持未出地面之上耳

之兪曰何憂何不課而行之

不字上有絃字尚叶音常曰一絃非是或上一作

即反○絃事見尚書汨治也鴻大水者師衆

也尚舉也兪衆也課試也○問絃才不任治

為無憂充何不以舉之充知其不能而衆人以

曰絃之才可任治水當時無過之者故衆舉

之充則固知其方命圯矣而不可用矣四鵠

岳又請姑且試之故堯不得已而用之耳鵠

龜曳銜絃何聽焉順欵成功帝何刑焉

聽叶平聲○鵠龜事無所見舊說謂絃死為

鵠龜所食絃何以聽而不爭乎特以意言之

耳詳其文勢與下文應龍相類以謂絃聽未

龜曳銜之計而敗其事然若且順彼之歌未

必不能成功舜何以遠刑之乎然永邊在羽

若此類無稽之談亦無足吞矣

山字地研新加反又如字一作弛腹一作復

筆力反何下一有故字化叶虎瓜反又音摩

刑殺之也左傳曰乃施刑侯此問鮫功不成

何但囚之羽山而不施以刑乎禹鮫子也腹

懷抱也詩曰出入腹我○此又問禹自少小

習見鮫之所為何以能變化而有聖德乎吞

曰舜之四罪皆未嘗殺也程子以為書云殛

死猶言貶死耳蓋聖人用刑之寬例如此非

獨於鮫為然也若禹之聖德則其所稟於天

於不善而能變乎習慕就前緒遂成考功何

問禹能纂代鮫之遺業而成父功何繼續其

業而謀乃不同如此乎吞曰鮫禹治水之不

同事見洪範蓋鮫不順五行之性築隄以障

潤下之水故無成禹則順水之性而導之使

下顛有功書所謂決九川距四海濬畎澮距

川孟子所謂禹之行水得道而行其所

無事是也程子曰今河北有洪泉極深何以

鮫隄而無禹隄亦一証也

實之地方九則何以墳之

與填同則一作州墳叶敷連反一作墳非是

○洪泉即洪水九則謂九州之域何以出其土而

園則也墳土之高者也○此問洪出其土而

何用實塞而平之九州之域何以出其土而

高之乎。曰禹之治水行之而已。無事於寶也。水既下流。則平土自高。而可宮可田矣。若曰必寶之。而后平。則是使禹復為鮌。而父子為戮矣。柳子對曰。行鴻下。蹟厥立。乃降鳥填。絕淵。然後夷于。應龍何畫河海何歷。海一作河。土此言是也。鱗曰。蛟龍有翼。曰應龍。歷過也。山海經曰。禹治之也。有應龍對曰。尾畫地。即水泉流通。禹因而錘究。動而欺。畫厥。鮌何所營。禹何所成。康回尾此言得之矣。憑怒墜何故。以東南傾。一憑皮膚反墜。一作地。已見上六章。此不復答。舊說康回共工名也。憑盛滿也。列子曰。共工氏與顓頊爭為帝。怒

而觸不周之山。折天柱。絕地維。而天傾西北。日月星辰就焉。地不滿東南。百川水潦歸焉。此亦無稽之也。九州安錯。川谷何洿。東流不溢。孰知其故。烏非是。○錯置也。洿深也。水注海。曰川。注川曰谿。注谿曰谷。○此章三問。今答之。曰。九州所錯。天地之中也。川谷之洿。衆流之會也。不溢之故。則列子曰。渤海之東。不知幾億萬里。有大壑焉。實為無底之谷。名曰歸墟。八紘九野之水。天漢之流。莫不注之。而無增無減焉。莊子曰。天下之水。莫大於海。萬川歸之。不知何時。止而不盈。尾閭之泄。不知何時。而復清。清。壚。參。疏。溇。又。何益焉。三子

之言通相祖述而柳又明歸墟之泄非出之
天地之外也但水入於東而復逸於西又滲
縮而升乃復出於高原而下流於東耳此其
說亦近似矣然以理驗之則天地之化往者
消而來者息非以往者之消復為來者之息
也水流東極氣盡而散如沃焦釜無有遺餘
故歸墟尾閭亦有沃焦之號非如未
盡之水山澤通氣而流注不窮也

北其脩孰多南北順隳其衍幾何一作隳音隳

妥又徒忝反○脩長也隳狹而長也衍餘也
○此問四方長短若何若謂南北狹而長則
其長處所餘又計多少也○答曰地之形量固
當有窮但既非人力所能遍歷筭術所言八極
知而書傳臆說又不足知唯靈憲所言地之廣
之廣原於歷筭若有所據依然非專言地之廣

狹也柳對直謂其寬崑崙縣圍其尻安在增城

九重其高幾里縣音玄一作玄非是尻與居

經崑崙崑崙據水經在西域一名阿耨達山河水

所出非妄言也但縣圍增城高廣之度諸怪

妄說不可信耳四方之門其誰從焉西北辟啓何氣

通焉辟與闢同一作闢一作開○補注引淮

門以納不周之風今不敢信日安不到燭龍何照羲和之

未揚若華何光照叶之浩反揚一作陽○舊

之國有龍銜燭而照之其有日光處日未出時

又有若木赤華照地也夫日光弥天其行匝

地固無不到之處此章所問何所冬煖何所

尤是鬼戲之語不足答也陽盛故多煖北方日近而

夏寒焉有石林何獸能言曰南方日近而

日遠而陰盛故多寒今以越之南燕之北觀

之已自可驗則愈遠愈偏而有冬煖夏寒之

所不足怪矣石林未詳禮曰猩猩焉有龍虬

能言不離禽獸今南方山中有一之猩猩

負熊以遊非或在龍字上餘未詳雄虺九

首儵忽焉在何所不死長人何守虺許偉反

在叶音紫死一作老此以首叶守以在叶死

作老非是○虺蛇屬尔雅云博三寸首大如

擘儵忽急疾貌招魂說南方之人則山海經淮

往來儵忽正謂此也

南子屢言之固未可信然俗傳山中有年

老不死子孫藏之鷄窠之中者亦或有之不

足怪也長人則國語所謂防風氏守靡萍九

封禺之山者山今在湖州武康縣

衢泉華安居靈蛇吞象厥大何如萍一作莽

靈一作枝九出一大耳一作骨○靡萍未詳何物九衢

言其枝九出耳山海經有四衢五衢之語是

也泉麻之有子者山海經云浮山有草其葉

如泉又云南海內有巴蛇身長百尋其色清

黃赤黑食象三年而出其骨注云南方蚺蛇

亦吞鹿消盡乃自絞於樹腹中骨皆穿鱗甲

間出亦黑水玄趾三危安在延年不死壽何

此類也

所止趾一作止一作趾未詳素問曰真人壽敝

皆見禹貢玄趾未詳素問曰真人壽敝

天地無有終時至人益其壽命而強亦歸於真人聖人形體不散精神不散亦可以百數

鮫魚何所魁堆焉處拜焉蹕日鳥焉解羽音鮫

陵一作陵魁音畢作祈堆多回反蹕一作斃說文

鳥○鮫魚鯉也一云陵鯉也西海中有四足形似翳

而短小出南方山海經曰西海中近列姑射

山有鳥狀如鷄而白首鼠足名曰魁雀食人

蹕射也淮南言堯時十日並出草木焦枯堯

命羿仰射十日中其九日並出九鳥皆死墮

其羽翼故留其一曰也春秋元命苞三足鳥

者陽精也柳云山海經曰大澤方千里羣鳥

之所生及所解其羽穆天子傳曰北至曠原之野

飛鳥之所解其羽舊說非是按今唯陵鯉人

所共識其餘則有無不可知而蹕日之說尤

怪妄不足辯解羽如柳說則別是一事然如

舊說為日中之鳥而借解羽二字禹之力獻

以問於義亦通顧亦無足辯耳

功降省下土方絕句焉得彼龔山女而通之于

台桑功叶音光土下或有四字洪去或並無

字之術明甚然若并無二字則又無韻矣馬

一作安一之字在山字下龔一作塗音塗○

此問禹以勤力獻進其功堯因使首下土四

方當作之時焉得彼龔山氏之女而通夫婦

之道於台桑之地乎書曰娶于塗山辛壬癸

甲塗山在壽春東北濠州也呂氏春秋曰禹

娶塗山氏女不以私害公閔妃匹合厥身是

自辛至甲四日復往治水閔妃匹合厥身是

楚辭集

卷之三

十一

繼胡為嗜不同味而快鼃飽

一本嗜下有欲字一本快下有

一字一本為作維不作欲鼃音○閔憂也言

並陟遙反飽與繼叶疑有備音○閔憂也言

離蠶何啓惟憂而能拘是達

蠶一作孽並魚列反○

益禹賢臣也作為也后君也離遭也蠶憂也

舊說禹以天下禪益天下皆去益而歸啓是

代益作后也於是有所不暇思惟所憂而能

無害厥躬何后益作革而禹播降

射一作鞠

說如此未知是否不敢吞也皆歸厥籥而

音菊降叶胡攻反啓棘賓商九辯九歌何勤

子屠母而死分

地歌叶巨依反地叶音低

九辯九歌已見騷經竊疑棘當作夢商當作

天以篆文相似而誤也蓋其意本謂啓夢上

寶於天而得帝樂以歸如列子史記所言周

穆王秦穆公趙簡子夢之帝所而聞鈞天廣

樂九奏萬舞之類耳屠母疑亦謂淮南所說

禹治水時自化為熊以通轅轅之道塗山氏

見之而慙遂化為石時方孕啓禹曰歸我子

於是石破北方而啓生其石在嵩山見漢書

夏民胡歟夫河伯而妻彼維嬪

胡下一有羿字非是歟一

注地即化石也此皆怪妄耳帝降夷羿革孽

不足論但恐文義當如此耳

楚辭集卷之三

楚辭卷之三

作射食亦反下同妻也○帝天帝也夷

更夏道為萬民憂患傳曰河伯為龍遊

於水旁羿見射之取其左目羿與雉水

神處妃交馮珧利决封豨是朕何獻蒸肉之

亦妄言也馮音馮珧音遙豨虛豈反豨

也言引滿也珧弓名也尔雅弓以蜃者謂之

珧也為之著右大擘指以鈎弦聞也后帝天

帝也若順也言羿獵射封豨以其肉膏祭天

帝天帝尤不順羿之所為也柳子對曰夸夫

快殺鼎豨以慮飽馨膏腴帝叛德恣力胡肥

合舌喉而浞娶純狐眩妻爰謀何羿之朕章

濫厥福而

而交吞揆之

也言浞娶於純狐氏女眩惑愛之遂與浞謀

殺羿也朕革禮所謂買革之朕左傳所謂躡

甲而朕之徹七札焉者言有力也吞滅也揆

謀度也言何羿之朕藝勇力而其眾乃交進

而吞謀之乎此即騷經所謂阻窮西征巖何

淫遊侯畋而亂流鮮終者也

越焉化為黃熊巫何活焉

然羽山東裔而此云西征已不可曉或謂越

岩墮死亦無明文左傳言蚺化為黃熊國語

作黃能按熊獸名能三足黃熊者曰獸非

入水之物故是繁也說文曰熊屬足似

鹿蓋不可曉或云東海人祭禹廟不咸播秬

用蘇白及繁為善豈能化為人祭禹廟不咸播秬

黍蒲藿是營何由并投而鮫疾脩盈一音巨

黃藿音丸一作藿○拒黍黑黍也說文黍禾屬而黏也前疑即蒲字蒲水草何以作席藿

菰也與藿同左氏云菰符之澤是也餘未詳白蜺嬰弟胡為此堂

安得夫良藥不能固臧天式從橫陽離爰死

大鳥何鳴夫焉喪厥體弗音拂得下一有失

反○舊注引列仙傳云崔文子學仙於王子儁子儁化為白蜺而嬰弟持藥與之文子驚

惟引戈擊蜺因墮其藥俯而視之子儁之尸也須叟化為大鳥飛鳴而去事極鄙妄不足

復論萍號起雨何以興之撰體脅鹿何以應之

萍一作莠一作萍音瓶號胡刁反撰雜免反脅虛業反體下一有叶字而鹿字屬下白又

無以字一號呼也與起也又言天撰十二神鹿師名也號呼也與起也又言天撰十二神鹿

一身八足兩頭獨何膺受此形體鼈戴山抃

乎此章大抵荒誕無說今亦不論

何以安之釋舟陵行何以遷之鼈音敖戴一

一音拚安叶一先反○鼈大龜也擊手曰拚舊注引列仙傳曰有巨靈之龜背負蓬萊之

山而拚舞事亦見惟曉在戶何求于嫂何少

列子下二句未詳

康逐犬而顛隕厥首女岐縫裳而館同爰止

何顛易厥首而親以逢殆澆五吊一反嬖叶音

易上有一有隕字

始叶當以反上一有天宇一有大字○澆泥
 之乎也舊說澆無義澆其嫂往至其戶佯
 有所求因與澆斷其頭顛倒也墮放犬逐獸
 遂襲殺澆而斷其頭顛倒也墮放犬逐獸
 嫂也言女岐與澆淫泆為之縫裳於是共舍
 而宿止少康夜襲得女岐頭以爲澆因斷之
 故言易首湯謀易旅何以厚之覆舟斟尋何
 不知何居湯謀易旅何以厚之覆舟斟尋何
道取之 斟職深反取此苟反○湯與上句過
 誤謂少康也斟尋國名也杜預云斟灌斟尋
 夏同姓諸侯相失國依於二斟為澆所滅其
 子少康為虞庖正有田一成有衆一旅遂滅
 過澆祀夏配天不失舊物也旅謂一旅五百
 人也覆舟言夏后相已傾覆於斟尋桀伐蒙
 之國今少康以何道而能復取澆乎桀伐蒙

山何所得焉妹嬉何肆湯何殛焉
 一作未嬉音喜一作喜殛一作極○桀伐蒙
 山之國而得妹嬉因此肆其情意故為湯所
 殛放之

舜閔在家父何以鰥堯不姚告二女
 南巢也

何親 姚舜古頑反叶音矜○閔憂也無妻曰鰥
 乎堯妻舜而告其父母二女何自而與之

意焉璜臺十成誰所極焉 璜音黃○億度也
 矣堯之告也以君治之而已厥萌在初何所
 相親乎程子曰舜不告其父母而娶固不可堯命瞽
 使舜娶舜雖不告堯固告之已

論語曰億則屢中璜美玉也成重也言賢者
 預見萌芽之端而知其存亡非虛億也紂作

象箸而箕子歎預知象箸必有玉杯玉杯必
盛熊蹯豹胎如此必崇廣宮室紂果作玉臺
以至十重糟立酒也也登立為帝孰道尚之女媧有

體孰制匠之

媧古華反匠一作匹非是○舊說伏羲始畫八卦脩行道德萬

民登以蛇身為帝誰開尊而尊尚之乎傳言女媧

而國之乎上句無義字不可舜服厥弟終

然為害何肆犬豕而厥身不為敗

肆一作何得

豕一作體○服事也言舜弟象施行無道舜

猶服而事之然象終欲害舜肆其犬豕之心
燒廩浚井然舜為天子卒不吳獲迄古南

是止孰期去斯得兩男子

迄許訖反去一作

注以兩男子為大緣鵠飾玉后帝是饗何承

謀夏桀終以滅喪

一無夏字喪去聲一作喪

始仕因緣烹鵠鳥之羹脩玉鼎以事湯湯賢

也此即孟子所辯割烹要湯之帝乃降觀下

逢伊摯何條放致罰而黎服大說

乃一作力

摯如字即說叶稅摯音哲即說音悅○帝謂

湯也摯伊尹名也條鳴條也黎衆也言湯觀
風俗而逢伊尹遂用其謀伐桀於鳴條而放
之南巢天下衆民大喜悅也致罰即湯誥所

謂致天簡狄在臺魯何宜玄鳥致胎安何喜

之罰也臺叶徒其反臺下或有帝字魯苦篤反胎一作喜叶音嬉一作喜叶音基一作善非是

○簡狄帝魯之妃也玄鳥燕也胎遺也言簡狄侍帝魯於臺上有飛燕墮遺其卵喜而吞

之因生契也事見商頌說見女岐章該秉季德厥父是臧胡終

弊于有扈牧夫牛羊此章未詳諸說亦異補

而禹善之授以天下有扈以堯舜與賢禹獨與子故伐啓啓伐滅之有扈遂為牧豎也詳

此該字恐是啓字字形相似也但牧夫牛羊未

也干協時舞何以懷之平脅曼膚何以肥之

也懷叶胡威反平脅一作受平曼音万○干看

也也協合也時是也言舜以干羽合是舞于兩

階何以懷有苗而格之也下句未詳舊說云

平脅曼膚肥澤之貌言紂為無道天下乖離

當懷憂癯瘦何反肥盛若此乎二事有扈牧

不相似時相去又遠未知其果然否豎云何而逢擊牀先出其命何從

命何一豎臣度反

豎之所人耳因何逢遇而得為諸侯乎啓攻有

扈之時親於其牀上擊而殺之其命何所從

出乎此亦無所据而牧豎之說又與上章相

表裏未恒秉季德焉得夫朴牛何住營班祿

詳其說不但還來朴匹角反一云平豆反無樸音牛

大也言湯常能乘持契之末德出獵而得大
牛之瑞其狂獵也不但驅馳往來而已還輒
以所獲得禽獸偏施惠祿於百姓也此篇言
秉季德者再而其說不同如此蓋本文已不
可考而說者又妄解也

昏微遵迹有狄不寧何繁鳥萃

棘負子肆情循閭微之道為戎狄之行不

可以安其身謂晉大夫解居父娉吳過陳之

墓門見婦人負其子欲與之淫泆婦人則引

詩刺之曰墓門有棘有鴛萃止言雖無人棘

上猶有鴛汝獨不愧也今祥其說上一句迂

曲難解下事亦無所據補引列女傳陳辨眩

女事又無負子肆情之意要皆不足論也眩

弟並淫危害厥兄何變化以作詐而後嗣逢

長害一作虞兄叶虛良反而一在嗣字下

詐而舜為天子反封象於有庠使弟後嗣子

孫長為諸侯乎孟子云仁人之於弟不藏怒

不宿怨封之有庫富貴成湯東巡有莘爰極

之也知此則知其說矣

何乞彼小臣而吉妃是得莘所中反得叶徒

極至也小臣謂伊尹也言湯東巡至於有莘

乞句伊尹因得吉善之妃以為內輔也史記

曰阿衡欲干湯而無由乃為有莘氏媵臣水

謂此也然以孟子觀之則為此說者妄矣

濱之木得彼小子夫何惡之媵有莘之婦

彼字惡鳥路反婦叶芳尾反○舊說小子謂

伊尹媵送也言伊尹母姓身夢神女告之曰

先辭集

白龜生龜亟去無顧居無幾何曰龜中生龜
母去東走顧視其色盡為大水母因溺死化
為空桑之木水乾之後有小兒啼水涯人取
養之既長大有殊才有莘惡其從木中出明
以送女謬妄甚
明不必辨也

伐帝夫誰使挑之皋古罪字尤叶于其反挑徒了反○重泉地名在馮

出之郡史記所謂夏臺也言桀拘湯於此而復

湯以挑之乎狗會龜爭盟何踐吾期蒼鳥群

飛孰使萃之會龜爭盟一作會龜請盟音已

日伐紂紂使膠萬視武王師膠萬問曰欲以何

苦之請且休息武王曰吾許膠萬以甲子日

至殷令報紂矣吾甲子日不到紂必殺之吾

故不敢休息故救賢者之死也遂以甲子日

朝誅紂不失期也下二句不可曉注云蒼鳥

鷹也言將帥勇猛如鷹鳥羣飛惟武王能聚

之詩曰惟帥尚父時惟列擊紂躬叔旦不嘉

鷹揚是也未知是否

何親揆發定周之命以咨嗟授殷天下其位

安施反成乃亡其罪伊何一作射非是一無躬

何字定一作足屬上句非是一無之以二字

施叶所加反若如字即下何叶音奚反一作

及○叔旦武王弟周公也嘉善也揆度也猶

言帝度其心發武王名史記言武王至紂死

所射之三發以黃鉞斬其頭懸之太白之旗
 此所謂列擊紂躬也然未見周公不喜與其
 咨嗟以揆武王使定周命之事蓋當時猶有
 其傳而今失之也此問周公既不喜列擊紂
 躬何為又教武王使定周命乎蓋周公但不
 喜親斬紂頭之事耳固未嘗不欲定周之命
 而王天下以傳子孫也後四句不可曉似謂
 天既授殷以天下而今亡之使其位何所施
 耶蓋唯反其所以成者是以至於滅亡而其
 為罪果何事耶但語意太簡未有以見其必
 然爭遣伐器何以行之並驅擊翼何以將之
 行叶戶即反○爭遣伐器謂泰誓言羣后以
 師畢會也並驅擊翼謂六韜曰翼其兩旁疾
 擊其後言武王之軍人人樂戰並驅昭后成
 而進之也問此二者何以使之然耶昭后成

遊南土爰底厥利維何逢彼白雉

底音指○昭后成王

孫昭王瑕也成猶遂也底至也昭王南遊至
 楚楚人鑿其船而沉之遂不還也杜預云昭
 王南巡守涉漢船壞而溺二說不同未知孰
 是白雉事無所見舊注謂周公時越裳氏嘗
 獻之昭王德不能致而欲親穆王巧梅夫何
 往逢迎之亦恐未必然也

周流環理天下夫何索求

或梅芒改反字從手
 從木或從王者

皆非也周上一有為字○方言云梅貪也賈
 生所謂品廢每生是也巧梅言巧於貪求也
 史記曰周穆王得驥温驪驎耳之馱西
 巡狩樂而志歸徐偃王作亂造父為穆王御
 長驅歸周以救亂環旋也左傳云穆王欲肆
 其心周行天下將必有車轍馬跡焉祭公謀

父作祈招之詩以止王妖夫曳衽何號于市

周幽誰誅焉得夫褒姒幽王之嬖妾也昔夏

后氏之衰也夏后布幣猶而告之龍忘而滌在

積而藏之傳三代莫敢發至厲王之末發而

觀之滌流于庭化為玄龜入王後宮後宮處

妾遇之而孕無夫而生女懼而棄之先時有

童謡曰檠狐箕服實亡周國後有夫婦相牽

引行賣是器於市者以為妖怪執而戮之夜

得亡去聞所棄女啼聲哀而收之遂奔褒褒

人後有罪乃入此女以贖罪是為褒姒幽王

惑而愛之為廢申后及太子宜臼而立以為

后遂為申侯天命反側何罰何佑齊桓九合

卒終也齊桓公任管仲九合諸侯一正天下

任豎刀易牙諸子相攻死不得歛虫流出

與見殺無異一人之身一善一惡彼王紂之

躬孰使亂惑何惡輔弼讒諂是服惡鳥路反

服叶蒲北反○惑紂者內則姤已外則飛廉

惡來之徒也服事也言紂憎輔弼不用忠直

之而言而專用也比干何逆而抑沈之雷開何順

而賜封之何一作巧非是封叶孕音反之

諂也比干紂諸父也何順於紂乃賜之金玉而剖

卒終也齊桓公任管仲九合諸侯一正天下

卒終也齊桓公任管仲九合諸侯一正天下

與見殺無異一人之身一善一惡彼王紂之

躬孰使亂惑何惡輔弼讒諂是服惡鳥路反

服叶蒲北反○惑紂者內則姤已外則飛廉

惡來之徒也服事也言紂憎輔弼不用忠直

之而言而專用也比干何逆而抑沈之雷開何順

而賜封之何一作巧非是封叶孕音反之

諂也比干紂諸父也何順於紂乃賜之金玉而剖

其心雷開佞人也何順於紂乃賜之金玉而剖

封爵也何聖人之一德卒其異方梅伯受醢箕

子詳狂伯梅音晚詳音狎一作佯○方術也梅伯紂諸侯也忠直而數諫紂紂怒乃

殺之殺之類醢其身箕子見之欲去不忍遂被髮詳狂而為奴二人德同而術異也稷維

元子帝何望之投之于水上鳥何燠之望一作篤

燠音郁一作燠非是一無句下兩之字○元

或曰厚也或曰篤也皆未安稷事見詩大雅

及史記曰后稷名棄其母有邠氏女曰姜嫄

為帝嚳元妃出野見巨人跡說而踐之遂身動如孕者居期而生子姜嫄以無父而生棄之於冰上有鳥以翼覆薦温之以為神乃取而養之詩曰先生如達是首生之子也故曰

元子既是元子則帝當愛之矣何為而望之耶棄之冰上則人惡之矣鳥何為而望之耶以此言之則望字當為天祝予之祝或何馮

為天天是椽之椽以聲近而訛耳

弓挾矢殊能將之既驚帝切激何逢長之挾

作接驚一作敬切一作功○馮引弓持滿也其它文多不可曉注以為后稷補以為武王

未知孰是伯昌號衰秉鞭作牧何令徹彼岐

社命有殷國號一作號○伯昌謂周文王始

殷世衰微之際也秉鞭策牧者之事也徹通也

岐社大王所立岐周之社也武王既殷國遂通岐周之社於天下以為大社猶漢初令

民立漢也遷藏就岐何能依殷有感婦何所譏

言大王姓與百姓徙其寶藏來就岐岐下問

能使其民依倚而隨之惑婦謂妲己也問有何

事乎受賜茲醢西伯上告何親就上帝罰殷

之命以不救告叶古后反帝下言紂醢梅伯以賜

諸侯文王受之以祭告語於上帝帝乃師望

親致紂之罪罰故殷之命不可復救也

在肆昌何識鼓刀揚聲后何喜叶許寄反○

師望太師呂望謂太公也昌文王也言太公

在市肆而屠文王何以識知之乎后亦謂文

王也呂望鼓刀在列肆文王親往問之呂望

對曰下屠屠牛上屠屠國文王喜載與俱歸

此與獵於渭濱而得太公之說不同蓋當時

好事者之言猶伊尹負鼎百里自鬻之比惜

乎孟子時無問者不得并指擊之也然則其

問亦不武發殺殷何所悒載尸集戰何所急

足吞矣武發殺殷何所悒載尸集戰何所急

悒音邑○言武王發欲誅殷紂何所悒悒而

不能久忍遂載文王之柩於軍中以會戰何

所急而然也此亦當時傳聞之語故為伯夷

伯林雉經維其何故何感天抑墜夫誰畏懼

一無何字墜已見上○舊注以此皇天集命

為晉太子申生之事未知是否

惟何戒之受禮天下又使至代之

言皇天集命以與

言皇天集命以與

王者何不常有以戒之而使至於危亡乎玉
者既受天之禮命而王天下又何為使它
姓代之乎其警戒初湯臣摯後茲承輔何卒
之意至深切矣

官湯尊食宗緒卒一作萃○言湯初舉伊尹
以為凡臣耳後知其賢乃以

備疑丞輔翼也官如官卿之適之官言終使
湯為天子尊其先人以王者禮樂祭祀緒業

流於子孫也勲闔夢生少離散亡何壯武厲能流

厥嚴嚴叶五郎反詩殷武篇有此例○勲功
闔也闔吳王闔廬也夢闔廬祖父壽夢壽

夢卒太子諸樊立諸樊卒傳弟札札不受夷未之
傳弟夷未夷未卒當傳弟札札不受夷未之

子王僚立闔廬諸樊之長子次不得為王少
離散志志放在外乃使專諸刺王僚代為吳王

以伍子胥為將破楚入郢是能彭鏗斟雉帝
壯其猛厲勇武而流其威也

何饗壽命永多夫何長有父字○彭鏗彭祖

也舊說鏗好和茲味進雉羹於堯堯饗之而
錫以壽考至八百歲莊子以為上及有虞下

及五伯是也但此本謂上帝已為中央共牧
妄說而舊注以為堯又妄之尤也

后何怒蠹蟻微命力何固牧一作收一作蠹一

作蠹非是蛾古蟻字一作驚女采薇鹿何祐
蟻○此章之義未祥當闕

北至回水萃何喜祐叶于忌反○此兄有噬

犬弟何欲易之以百兩卒無祿噬音筮兩音
亮○舊注以

此為秦公子鍼之事然薄暮雷電歸何憂厥

嚴不奉帝何求此下皆不可伏匿冗處爰何

云荆勲佻師夫何長此至篇終皆隔句叶韻

悞過改便我又何言吳光爭國久余是勝悞

作寤更音庚一無我字非是言叶何環穿自

音銀勝叶穿商○吳光即闔閭也

閭社丘陵爰出子文一環穿自閭社丘陵七字

陵是滌是蕩十二字○子文楚令尹聞穀於

從其母畜於邠邠於邠子之女生穀於菟實

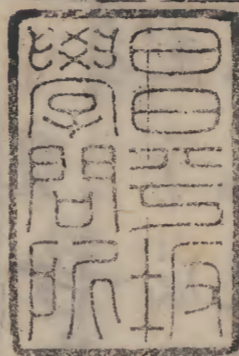
為令尹子文夫子稱其忠事見論語它則不

可曉吾告堵敖以不長楚人謂未君而死

矣王子成何試上自子忠名彌彰試一作議予

王兄也章

楚辭卷第三



四有上自... (Faint vertical text in seal script, likely bleed-through from the reverse side)



Multiple vertical columns of faint text, possibly bleed-through from the reverse side, within a rectangular border.

