

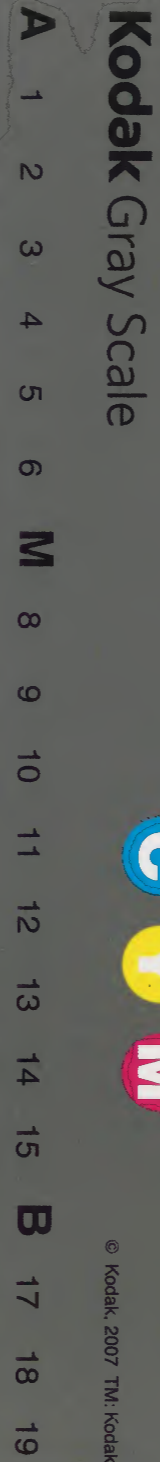
扶桑通史

十九

			二七九	和書門
二	八	九	九	
三	七	九	九	
冊	架	函	號	類

庫文閣内			
五〇	二七九		和
函	九		書
七	三	九	
架	冊	號	類

内閣文庫	
番號	和 27995
冊數	23(10)
函號	150 30



秋月高橋相良立花傳第十五

明治十四年講求

日卷四十五

秋月種長劉姓漢靈帝曾孫避難日本其後也云壽

永亂大宰大貳種成者以奉其家為行宮削邑食秋

月數百戶因為秋月氏種長王父文種時大友義鎮

強滅文種之子種實僅九歲人或負之奔周防十

三入父旧古所城引薩兵攻殺義鎮將高橋鑑種于

岩錯立弟元種為高橋氏後居岩錯秀吉入九州攻

岩錯降之怒城彊多敗殺士卒徙種實高鍋食万石

元種宮崎食五万石盡毀二十一城平之朝鮮之役

以種實入唐嶋取鰲鱉三增食二万石慶長五年種

實子種長与元種攻伏見三成自大垣如關原留福
魚直高垣見家純熊谷直陳相良長每種長元種守
大垣水野勝成等以不得如關原必欲屠大垣元種
長每殺家純直陳降于勝成神祖赦削元種邑
不得歸國後妻兄阪崎貞成訴元種匿亡命遷柳川
國除甲寅種長卒子種春以幼特遣其兵于阪耶蘇
時歸國待徵令其後國無事玄孫種美當德宗朝
相良長每二階堂周賴後也周賴生于遠相良以故
子孫氏為從玖麻者長賴遂世属菊池氏至長每時
菊池氏衰大友氏始盛役属相良氏後以從秀吉定

九州為侍從宮内少輔三成亂遣使數言不敢背之
意然衆少不能獨立為三成攻伏見神祖以長每与
元種等守大垣斬家純直陳赦食二万二千石後二
年以母從江都諸侯効質從是始後再會圍阪初神
祖命推葉入那須又太郎紀之助左近貢鷹如事豐
臣氏元和五年那須彈正殺又太郎欲獨有山中
亂上使阿倍正之大友保忠成往召二人至以便
宜誘殺彈正以那須為玖麻附庸長每曾孫長者今
嗣為侯

立花宗茂大友能直後也高橋鎮種為秋月種實滅

之大友義鎮令宗茂父吉弘鑑種与養父戸次鑑連
攻種實鑑連亦能直後也養宗茂兄弟為子居宗茂
立花居直次寶滿為高橋氏於是薩救種實攻殺鑑
種于岩錯拔宝滿虜直次種實將殺直次薩侯大薄
種實為人以直次歸薩明年宗茂從秀吉定九州定
食柳川十三万石賜姓羽柴氏拜侍從左近將監從
圍小田原北攻岩槻時秀吉属意朝鮮未敢有言以
為諸將中獨宗茂可謀自岩槻召還遣国見朝鮮之
秋神祖以為諸侯柳川尤遠与糧給驛夫既伐朝鮮
明將知諸將皆如蔚山圍釜山者三万人宗茂兵不

足千人夜擊盡破明兵散走三成作亂宗茂如大阪
攻伏見大津既三成敗使木下家定曰金吾反軍
敗惟子不肯大閤之德願從子死于阪家定姊者秀
吉正夫人而不与淀夫人相傳而厚于神祖是以不
聽宗茂應使者曰子勞軍事昔在大閤命我為高臺
君衛我亦死于斯已宗茂不憚如阪求見輝元々々
辞宗茂大怒曰阪之事復無可為者去歸柳川會佐
賀侯欲攻柳川贖子之罪宗茂与戦江上殺傷甚多
黑田孝高加藤清正使人謂宗茂曰君去柳川伐薩
上寛大必赦君且伐薩有功何憂無柳川宗茂曰臣

不愛柳川若与之佐賀權首陷胸臣不知也清正乃親迎宗茂欲与共伐薩、降清正奉宗茂以万石不受如江都見土井利勝、、白為世子友封棚倉侯甲寅從攻阪乙卯助本多正勝將其父所部以其父正信在中軍也上嘗曰宗茂伐敵無不克江上之戰用寡擊衆動輒乘勝侯小邑無快、之心竭力事上迨神祖在再增封親之過故舊遊諸侯邸未嘗不從元和六年封柳川十二万石召養子忠茂加元服忠茂者弟之子也耶蘓起總督重昌以為賊雖衆強壯絕少使佐賀兵走其東忠茂襲其西賊強死者如丘

重昌乃使島原侯助之侯嫉忠茂特有其功不戰忠茂乃退後島原侯以是抵罪上聞賊強遣宗茂偶見賊乘堞數出數入举手相語所指筑前与唐津營也乃告備完其夜賊出不克去是年還自役有病上親往問之竟致仕立忠茂、、逐蛮舩舟三十兵四千軍容甚盛上命執改与之書忠茂老子鑑席立鑑席老子宗尚立宗尚德宗時卒立從弟清直初薩侯見直次于秀吉、、与之柳川萬石關原之役失邑從兄如江都復為立花氏從攻阪賜邑于筑波下宗茂封柳川割三池与直次子種次合前為

万石種次子種長從忠茂圖原今侯長當者其孫也
史臣曰易有恒之解不恒其德或承之羞柳川侯之
獲于上以有恒耶三侯之兼羞復孰咎復孰咎

其先帝尚臣... 軍容甚盛... 柳川侯... 獲于上... 以有恒耶... 三侯之兼羞復孰咎復孰咎

西北條板部因遠山遠藤稻葉筒井朽木西尾山岡

傳第十六

卷四十一

小田原北條氏其祖長氏備中人也自少客遊莫有
定居駿君今川氏忠有妹醜黑隣國不可嫁與康正
中長氏如駿、君知有豪傑之資以妹妻之教子氏
親兵法號曰軍師与之蒜山久之平豆相治于小田
原駿不能復制与立為疆國子氏網孫氏康成賢奄
有関左氏康子氏政質弟于駿名氏規於是氏規見
神祖往來友善既還為館林城主氏政子氏直与神
祖相持于甲既許平而築壁其間神祖怒出兵四下

欲伐氏直先使責讓曰退軍有日築壁于阻子欺我
氏直恐告氏規、乃獨騎詣參軍中見神祖得解
去還秀吉召氏政朝京師氏政欲得質子而後行猶
其未敢言聞秀吉欲伐之遣氏規適言沼田後沼田
事敗西兵日出氏規謂氏政曰關東之兵不足待天
下不若与之和氏政不可氏規曰若不和也取沼津
阻富士川不可坐取困氏政又不可西兵攻蒜山常
不利秀吉欲還神祖使內藤信成操書往見氏規、
、至小田原約割二野二縣安房特有伊相武氏政
不知見黑田孝高乞降氏規歎曰無約降之何以保

社稷此北條氏亡之時也不見氏政歸蒜山秀吉遂
不用神祖之言殺氏政遣氏直氏規高野約之伯耆
云秀吉歸京師与氏直狹山万石明年病痘死使氏
規有狹山慶長五年氏規卒子氏盛從至小山還戰
關原阪之戰氏盛已死子氏信從軍氏信子氏宗嚴
宗時乞骸骨立從弟氏治、自大衛將改給事中
卒子氏朝為京師防火使德宗時為伏見尹遷葬者
兼祠曹氏朝卒子氏貞立
北條氏勝本福島氏自王父時事北條氏有大功居
甘繩賜北條氏秀吉伐小田原氏勝与松田清秀間

官好高守山中西兵圍之五万人其將一柳直未戰
死氏勝使報氏直曰公至敵可敗矣氏直不可戰
益不利好高死敵而城陷氏勝亡歸甘繩望氏直不
用已言不敢如小田原必欲死甘繩使者歸譖氏勝
、、不来疑有二心秀吉聞其君臣有讐使黑田孝
高台之不至神祖雅知氏勝令贈之書曰我欲与子
平氏勝喜此言与使者至小田原導淺野長政本多
忠勝東徇降江戸以東又導石田三成取館林小田
原敗氏勝將從氏直行神祖留之從居岩畱關原之
役自宇都宮還守岡崎會石川貞清棄大山逃氏勝

馳入犬山三成死如丹波守龜山氏勝從封父野卒
無子以保科正直子氏重為嗣甲寅守岡崎既又往
守岸曲明年叱橋本大宗時從封関宿田中掛川食
三万五千石咸以母故也氏重卒無子国除
板部岡融成自父時事小田原才辨精吏事有行軍
處守決爭訟掌賓客四方之事為八大令越中守屢
使如大阪言沼田歸于相氏政將朝京師未命行期
會沼田守攻取名胡桃秀吉怒因融成化亡北條氏
使吏責融成曰相不信亡国其君實為之耶抑亦行
人之易諱耶子亦何面目見人融成請見曰是非寡

君之不信亦非使者之易辭以不令之臣知有國不知有天下也夫相以區區一隅受天下之兵五月不可謂無謀至身死國亡天也自古無不亡之國不獨相臣何愧秀吉曰子為孤囚不辱使命賜國野氏使仕秀煉三成亂為使者如江戶遂留為麾下士佐竹氏北從監井伊直政榊原康政兵定下妻二子房恒房次房恒從戰關原圍大坂功次為砲隊長房次從氏直如高野氏直死事氏規神祖召使仕紀遠山友政加藤景廉後也自景廉子景朝號為遠山氏後世居濃苗木友政父友忠從尾君有軍功尾君

死秀吉以友忠為森長一之屬友忠慚恨不從奔參死友政因事參東遷時為神原康政之屬三成作亂岩村城主田丸具忠苗木守關治兵連兵欲動信州神祖召友政問計何出友政曰是不足憂然難諭度神祖廼令友政將故木曾氏兵往信便宜從事友政如信往討平為具忠所欺作亂者拔苗木圍岩村三成敗具忠降德祖軍至木曾男女愕遁走山谷之間友政諭令反其所出芻藁菽粟供軍以功封苗木侯甲寅守桑名乙卯從攻阪自友政後無事玄孫友由濞酒色出夫人然愛下納諫而改其行特不能止

酒享保七年病卒子友將立友將無子卒立叔父友
英、亦無子以松平頼明子友明為後
遠藤慶隆其先堪建人移居美濃足利氏時下野守
東常綠善歌有罷食邑郡上其後常慶無子与邑慶
隆父盛教而遠藤氏之宗居大地者胤基死于朝鮮
其孤曰胤直石田三成惡慶隆于秀吉徙食小原七
千石以其故所食郡上萬八千石与稻葉通朝慶隆
是以怨通朝是時織田秀信統濃軍事後為三成祭
兵戌犬山慶隆謝使者曰内府輔少主令天下君雖
統濃軍事非内府之令不得發兵而况伐之乎秀信

怒欲攻之會東兵至慶隆知通朝子貞通如犬山以
金森長兵西尾忠政攻郡上是時貞通悔欲絕三成
而怒慶隆攻郡上引兵歸郡上与戰敗之慶隆遣辨
士說去郡上貞通不可弟遣質子罷兵慶隆遂云得
質子許其降神祖以為不實不報以從戰関原及降
其宗与賊者胤直食八幡山二萬五千石阪之戰咸
叱閻峯慶隆寬永初老以外孫三木氏之子慶利為
後慶利曾孫常久元祿五年死幼無嗣上方欲尊傳
姬宗族無由於是以上萬石封姬族子白頂胤親
奉遠藤氏祀胤親子胤將德宗時大衛將大阪右副

畱守
稻葉貞通伊豫王子小千後也越智小千以名為姓
其居河野者為河野氏而源賴義子親清兼其後以
故今河野氏者本源氏也貞通曾祖通富避仇居濃
為林氏又改藤姓稻葉氏父通朝屬齊藤氏衰居曾
根事尾推誠人心腹中大得衆驟尾君伐越淺井長
政背盟羣賊衆之聚結絕尾君之後通朝父子轉戰
破賊江南因之粗平姊川之戰以明智光秀柴田勝
家從參伐遠親當江兵神祖辭二將曰得通朝為後
軍足矣尾君許之已參涉水戰越見通朝不動顧望

以敗通朝因襲江軍之後江兵大敗尾君曰今日參
功第一通朝次之云攻槇嶋通朝負通典通先衆登
城攻越追越君至平泉寺通朝以利啗越將殺越君
降後助參攻掛川尾君薨子信孝統濃軍事欲誅秀
吉通朝以為不克背降秀吉小牧之戰參兵擊走森
長一諸將欲避其鋒通朝曰我老矣不敵其能久乎
我死可克整陣而待參兵乃還後移郡上卒子貞通
還自小山織田秀信令貞通戍犬山慶隆等因之攻
郡上貞通次子通孝約降出城有日貞通是時告悔
于福島正則、諸護軍罷慶隆等兵慶隆不可負

通乃伐破其衆入郡上慶隆乃去神祖至岡崎通孝
微知敵伏兵豆戸小牧往見言之神祖因言清洲以
孝為有忠封万石神祖至清洲令人收郡上巳以後
関原封田杵五万石三年卒、三年通孝死以孤通
照幼寄邑于典通壯賜邑于外不得復為侯典通後
無事享保中田杵侯董通建禹稷廟董通子恭通為
上塞決河

貞通弟重通秀吉時蒙豐臣姓為兵庫頭受清水城
有二男一女男曰道通、廣以女嫁岩手城主牧村
政高、死朝鮮而子幼以道通假為城主後竟不

還其孤會津之役見神祖于勢多請從別有所使還
岩手与畠田信孝分部光嘉攻九鬼嘉隆為之所敗
咸走入已邑連兵拒嘉隆以故雖深怨道通不能深
入攻之神祖誅三成從道通為田邊侯慶長十一年
甲斐守通廣坐為歌舞伎奪所食万石明年道通卒
子紀通五歲立、約娶松平清匡女乙卯從清匡攻
阪、兵觸突破陣紀通尚幼奪擊破之清匡時未有
男子以紀通為有能心欲為嗣至封大坂請紀通居
中島後清匡從姫路又從從福智山以姊嫁知政事
忠秋正保中曰修城隍慶安元年大行殺戮城上發

砲觀人避丸隣國以為反為之備於是忠秋偽為疾
如有馬妃通欲往見之人或留之曰君往便為虜是
為上來同君妃通大愕欲自歸于上猶與孤疑少頃
自敘
筒井定次先世、為南部僧奉三笠祠四十餘世足
利氏之時稱為強族有和州之半尾君定畿內其將
明智光秀告委順慶和州既後尾世子滅松永久秀
是以与之和州以女妻定次、者順慶後弟而為
之嗣子後織田氏死取神祖妹光秀殺尾君以為順
慶不背已使人來求救順慶欲戮其使松倉勝重曰

公許光秀使出兵八幡觀勝者從之万全之計也順
慶悅襲光秀破之秀吉不善順慶不戮使而德勝重
然諸將方強賞以二万石之地天下於是卑筒井氏
從是順慶常從征伐秀吉稍用其計盡還自小牧順
慶病死明年秀吉從定次于伊賀盡奪附庸之地定
次好內不納諫賢臣森好高松倉重政嶋友之皆出
奔秀吉怒定次謠而無礼為其有功釋而不誅慶長
五年神祖在小山歸定次上野會新庄直賴誘河村
正之松浦祐次取上野定次不得歸國從戰関原追
破薩兵遂進定郡山中坊秀行欲封正之祐次失

守之罪二子怨之是時定次屢如阪後婦人當其未
還將殺秀行、以兵自守定次不察逐秀行十三
年秀行令子秀政上書言伊賀侯淫不恤國常居大
阪与娼妓寢處潛奉取蘓交通阪將大野道軒下吏
按驗有之離主婚廢從岩城子順定從今治後二年
上野人殺南部尹秀行甲寅以郡山万石封順慶宅
養子定慶、之与駢三十六人并定慶主殿頭慶之
紀伊守從攻阪是時城中多筒井氏之矢定次廢時
阪人貨得者也城中又多上野人通定次使發覺父
子誅死定慶、之雅不善定次故得不坐明年阪曰

定慶、之兄弟不聽曰上遇我厚雖死不可背慶之
曰阪怒我不如必未塞閤峯以待定慶不可欲求救
猶與不決阪將治房踰閤峯伐郡山兄弟亡之福住
河内守朽木元綱佐、木氏疏属世居朽木谷王父
植綱會足利氏未多難事之終始不渝元綱逮事大
將軍義昭慶長五年從大津侯軍于敦賀悟三成惑
衆力微未以有伐之還出関原与筑前侯擊破大谷
吉繼其夜見上謝初与賊之罪上慰遣之令造橋于
勢多甲寅屯天野禁軍人擾民者明年守閤峯元綱
子宣綱寬永中為俠者造中堂巖山其子孫居朽木

谷比小国宜網弟植網以取稻葉正成女貴幸自有
傳西尾光教本叔井氏丹波人也王父光秀見波多
野氏衰去如參西尾事氏家光教事尾為豐後守食
揖斐二万石迨參公伐會津令不及光教、曰我
事公無所失公豈遺我耶將詣軍所逢大谷吉繼于
垂井吉繼要之如沢山光教陽聽之間行至小山吉
繼望其陽聽已攻殘揖斐光教還与諸將取郡上曾
根三成以為無曾根岐阜不可復使辨士說光教、
、不聽改拔大垣以功封四万石神祖善光教之節
甚尊敬焉至躬為取飲子嘉教後阪之軍光教屯泉

州禁虜掠元和中父子咸死西尾氏衰
山岡景友伴姓毛牧景廣後也景廣居江毛牧子孫
散居和江之間或多多羅尾氏或為山岡氏其邑大
氏可二万石景友昆弟四人長兄美作守景隆明智
光秀為子光佐娶其女迨弒尾君使、召景隆、
乃燒瀨多橋追破水軍琵琶湖不得攻安土參公過多
羅尾与次第對馬守景佐為膳所城主者送至御伽
峯此時盜賊益多左右咸光秀黨也桑瀨多保信樂
景佐逃之越、敗走駿府景友景佐弟為三井寺僧
事信雄為備前守信雄与秀吉平會景隆死代為瀨

多城主事秀吉有寵秀吉薨石田三成將作難景友
為公遊說解散諸侯慶長五年少弟甫庵還俗曰甲
賀某奉族死難伏見景友自小山欲歸瀨多道梗不
能行從關原之軍追敗長束正家于大島斬首百餘
級降桑名神戶龜山上曰子有何策取三城易於反
掌景友曰是皆上之威武臣有何策上悅復遣福智
山景友復降之以功封古渡萬石甲賀士十人卒五
十人皆屬上常就求茶尤善遇之景友封一年卒養
子景本猶幼賜景本父主計頭景以五千石後景以
為山田令景佐子景長行人御史曾孫景助長崎令

景以卒景本嗣景本死無子景友於是絕其祀
史臣曰北条氏有一氏規而不能用竟以滅亡然宗
祀獨寄此人可觀天道与善為如氏勝徇地東方豈
病者乎遠山等小侯守節全宗賢哉筒井氏之禍始
于正之成于秀行儉士不可近如此可不慎哉

小笠原真田木曾保科諏訪依田傳弟十七卷四十二
小笠原氏与武田氏同宗後醍醐帝時信濃守貞宗
教太子諸生射御貞宗曾孫長秀集今川伊勢小笠
原三家之所傳習礼節撰者三議一統十二卷天文
中武田晴信強小笠原長時戰敗自深志奔越死會
津長時子貞慶如参以客從軍定遠州伐越前兵于
姊川尾君死長時弟貞種因越兵歸深志貞慶是時
在京師歸逐貞種納質臣于参後与石川數正通使
于阪聞數正以質子亡貞慶乃發兵攻高遠迨参与
政平貞慶復降于参致仕立子秀政小田原平隨国

遷古河慶長六年從封飯田堀忠俊失侯師兵如越
備堀氏之臣作亂与盜賊起久之移松本食八万石
以長子信濃守忠脩尚信康女也甲寅秀政居松本
備山道之變使忠脩後軍明年忠脩居松本秀政以
次子忠政如阪忠脩請行不許潛居父軍中館林侯
逢敵岩田監軍信吉止秀政曰君待相獎乘之秀政
然之不進會阪兵敗陣中咸笑秀政以終日不戰為
怯去年本多忠朝忤上之意於是相期死敵明日忠
朝死秀政擊破武田榮翁軍進与阪相戰森勝永以
兵出我後忠脩尚不止敵數十人槍突忠脩懸空而

墜德祖見軍人扶去秀政止馬呼之還至營死人或
謂忠政反、敵敗忠政不可曰我不知破敵唯知有
進無退忠政墜于隍敵知其為將爭欲擊之會阪相
軍敗大軍齊進獲免於是忠政繼松本侯蒸兄之妻
五月生子上以為兄之子後封之立野六万石以後
所生為松本嗣後從忠政食赤石十万石祭諸侯增
其城寬永十年豐前無侯上分其地為四封忠政小
倉十五万石封弟忠和杵築四万石松平重直龍王
四万石兄之子長次中津八万石以兵属小倉耶蘓
起三侯攻原忠知守島原上使御史操壘書徃賜忠

政諸侯有相怨者輯睦莫使生事忠政之部在諸侯
後賊敗馳入其壁長次重直有馬直純寺沢堅高毀
其城肥後侯卒會上使朽木植網于熊本以嗣子幼
也嚴宗時為築紫探題侍從右近將監卒子忠雄墾
田万石与弟長高後長高渡海舟壞溺死忠雄以次
子定權為之後忠雄憲宗時命除砂石海道德宗時
癸兵逐蛮船上召忠雄子忠晴面問曲折忠晴時沐
上有首如新刑者左右請禳忠晴固聞客居僧有善
祈禳者遣吏捕之果其所為云
中津侯長次伐蛮船于崎港兵三千人舟三十艘明

曆灾長次守東門御史兼松正直謂長次曰上在西
城公往長次曰上命臣守門不命臣從行雖死安可
去不敢往上召之乃行長次卒子長勝立憲宗命典
韓使館病作不任視事召兄子長胤為嗣決事母何
死長胤代立而衆不憚其政多引去者性不堪暑往
來中津大抵夜行晝卧元祿中給事于中不適上之
旨常稱病不出十一年家老犬飼某疾嬖人為政出
奔以罪囚小倉立長勝子長圓為後食四万石子長
邕德宗時六歲辛賜弟長興安志村万石為後然病
不能朝乞骸骨老立忠晴子長達為後退居城北第

以書畫為娛
壹岐守忠知事大宗為宮衛將遷大衛將封萬石寬
永十年兄弟俱封豐地以木築封忠知免大衛將父
之移為吉田侯太子上光陵屯古路川鎮非常嚴宗
時為奏者卒子曰山城守長矩以為家世以射儀名
于天下其業稍幾于廢矣學受其秘于伯父忠政又
綜三教百家之言以正五禮之失言禮者咸宗之嚴
宗賜列侯二百十八人璽書命長矩永井尚庸以卷
者視列侯所藏璽書於是襲封領祠曹再如光陵典
宗廟祭儀長矩卒子長祐立長祐卒弟長重立長重

前為親信佐渡守斷髮送嚴宗葬憲宗時遷為宮衛
將於是代兄為吉田侯為奏者一年領祠曹遷京兆
尹歲俸萬石入為知政事封岩槻五萬石已遷太子
傳增邑萬石歲餘老子長熙立、移封掛川長熙老
長丘子長庸立長庸子長恭信宗時移柩倉
小笠原信嶺先出于長秀後子宗康世居松尾迨武
田氏大信嶺以兵屬之尾世子入伊奈信嶺又以城
迎降尾君死甲守川尻鎮吉失衆心群起撲殺之信
嶺質妻子于參導其將忠次攻高島還伐相兵于新
府從擊西兵于小牧後圖小田原、、、平移食本

庄万石從如名古屋信嶺無子以酒井忠次子信元
為嗣信嶺卒代從食古河二万石甲寅信元子政信
從酒井家次伐阪未至命守沢山明年又留居伏見
後移関宿勝山戊辰駿子貞信時從高須城在兩山
之間山水湧出害田言請從元祿初復封勝山卒貞
信實非政信子政信姊嫁高木貞勝所生也貞信子
先卒孫信辰立事德宗六年老酒井忠隆子信成立
信成卒本多忠統子信胤立
真田昌幸滋野姓其先出自清和帝、曾孫幸恒以
居信海野為海野氏足利氏時子孫咸服屬上秋氏

昌幸伯父幸義為村上義清攻殺父幸隆亡如箕輪
迨武田晴信得信州知幸隆可用与之其故邑上田
四万石幸隆前以居真田稱為真田氏於是思武田
氏深德于己父子三人同死長篠之軍尾亡甲昌幸
迎勝頼吾妻勝頼使昌幸先歸而如都留死昌幸乃
降于尾、君見弒龍川一益以沼田与昌幸、与
高阪源五芦田小笠原謀請兵于越會相世子八信
州欲伐越昌幸以為越兵少不可恃間降于相將襲
越軍越悟殺源五相世子乃留昌幸于上田八甲使
昌幸當越之衆神祖又与昌幸約以良祥主為子婦

共伐相世子昌幸於是皆相与芦田信蕃合塞碓氷
相軍之食求成于參以都留佐久易沼田娶良祥主
為夫人神祖許之更名本多忠勝女嫁昌幸子取沼
田与相昌幸不懌欲取川中島以自增時方西憂秀
吉難生事于越禁待後之令昌幸怒曰沼田者墳墓
之地無沼田無真田氏也且非我塞碓氷相不去甲
未有一分賞功厚取沼田賄我仇我死不從發兵背
參求救于秀吉質少子幸村于越出越兵神祖遣大
从保忠也等往伐昌幸伏兵擊之又使人走呼曰越
衆至參兵大敗追至加賀川斬首三百竟却參兵破

相人于仙人岩是時小笠原貞慶背參迨神祖与秀
吉平二人恐共如駿從酒井忠次如阪定属于參既
秀吉割沼田与相以伊奈之地与昌幸而相人守沼
田者襲取名胡桃、々々真田氏墳墓在此故留不
割秀吉聞相人取名胡桃伐相昌幸會加賀侯越侯
侯入碓氷昌幸長子信幸前質于參於是別將取沼
田小田原平封信幸于沼田以伊奈与毛利秀頼會
津之役昌幸率兵至佐野石田三成大谷吉繼追封
書与昌幸許之信州昌幸曰幸村者吉繼塔也吉繼
不欺我引兵西還信幸獨亡如宇都宮昌幸以相反

越以參欺相得秀吉背參利之所在便歸之人是以不信、幸曰其謀也昌幸至沼田本多氏拒而不入以待信幸既以上田兵攻沼田信幸固守不動德祖攻上田信幸為軍鋒破伊勢山諸將乘勝至城遇伏不能進又決所壅之水不克去及三成滅昌幸燒城奔高野德祖欲誅之曰孰使我不及關原之戰者神祖乃封信幸信州誅昌幸、村信幸推壘書不受曰臣所以不從臣父与死生者為今日也臣父見誅臣父以臣自為計何以立天地之間臣功可賞願以壘書代二人之命若不可赦先伏斧鑕使臣父知臣非

自為計二祖惻然憐焉赦昌幸、村封信幸上田九万石昌幸居高野十餘年病將死語幸村曰我命在且夕惜哉大阪不守幸村曰如何曰結婚不親兵起不久矣夫阪雖墜可具十万兵我以輕騎二万疾走止軍于青濃原上雅固惡我帥師未遷攻我其勢必待諸侯至然而我軍孤糧不繼居不過十日、退據勢多諸侯觀昌幸二拒大軍按兵欲觀成敗者多矣然後重賂諸侯罷臣使辨士隨說其君天下之事未可測也汝年少不經事設為建此策孰舉二万人之命附諸不可知之將哉倔强孤城以希延歲月尚

何能為昌幸死之明年兵起幸村入阪欲率兵後其
父之策治長果不用其言以兄故疑其有或居諸外
神祖招之以侯爵不可明年戰敗死之是時信幸病
遣二子信吉信政後阪軍或曰信吉實幸村子也信
政食邑小川元和八年信幸徙為松代侯子嫡子信
吉治田後病死立其子熊之助為嗣亦發死治田人
欲立其弟信直其母厩橋侯忠世女也不許曰未亡
人前請拾遺公立其孤徧詣執政今復欲使未亡人
耶去歸父家信幸是時為侍從立信政為嗣居治田
以五千石封信直以万七千石封信政弟信重

死上歸地宗國明曆二年信幸老信政立封信直于
治田万治元年信政卒忠世子忠清欲立信直大堂
執負曰孤幸道雖幼當嗣信直從是爭嫡庶之礼絕
于達道延宝八年秋大水壞兩國橋賈人為官求材
治田信直許之伐木、蠹不可用梯山梁谿竟不得
善木所賣巨、方吏責賈人、言治田人誤之有
信直与賈人契要有司奏信直与賈人爭利無奉上
之心治奉行及信直家人交通賈人者時執政忠清
得罪死有司治罪日急信直知不免盡按誅前為賈
人言者天和元年冬坐不道不恤臣民之困苦為列

侯与商賈爭利遷山秋失侯松代侯幸道德宗時卒
從子信弘立

芦田信蕃源姓祖父依田幸貫居藤岡事上牧氏憲
政之亡也父幸成事武田氏以邑名稱為芦田氏信
蕃代父守二股為參所圍甲君不能救令信蕃棄城
歸甲信蕃乃以情告大以保忠世歸甲為名倉城主
復守田中天正十年參攻田中欲降信蕃、曰未
知甲之事願獻城歸國參聽之至則甲滅尾君以甲
將吏為不忠其君盡誅殺之信蕃間行歸參居二股
月餘尾君死甲信大亂忠世曰奉信蕃為將赦柴田

康忠為監信州不足定神祖從之信蕃馳如甲降武
田氏兵千餘人賜食邑居小室相世子入佐又信蕃
說降真田昌幸塞碓氷絕相糧道相世子乞平而去
信蕃還自碓氷攻拔四城復行收兵攻岩尾兄弟三
人中矢死是夜岩尾潰以兄弟力戰碎敵也參公閱
信蕃大功不賞身實賜孤康國姓松平氏為岩尾城
主從忠世走越將于小室与上田相拒凡四年後朝
京師拜修理大夫小田原之役導加賀兵徇關東別
攻西牧藤沢殺其守名食人佯降刺殺康國、弟
康貞攻名食殺其仇神祖悅与之書封藤岡三万石

後与小栗三助圍碁爭道相罵殺三助亡變姓名如
越前秀康善遇之客終其身
左馬頭木曾義昌源義仲後居木曾受武田氏之令
晴信以為各家以女嫁之晴信子勝頼徵求無常義
昌苦之曰武田氏不父背而附尾勝頼怒使叔父信
豐伐之城險而仰攻之傷于木石者無算相望不能
救勝頼聞信豐之困親將二万騎叱諏訪欲必拔之
尾參乘之伐甲勝頼兵燿義昌乃擊破信豐等甲七
定食筑摩安曇二郡母何尾君死小笠原貞慶入深
志保科正直入高遠義昌復失所得之地而降于參

後二年叛附秀吉明年參攻降之小田原平義昌之
子義就徙食芦戶万石初義昌正直頼忠皆匿田避
賦役及東遷不半于故始自咎云慶長初義就亡寶
或譖叔父盜之義就乃手殺叔父又有言夫人幸其
舍人者併輟之以罪免侯會津之役從如小山會關
西兵起德祖將出木曾本多正信曰石川貞清執山
村良候據木曾雖衆無所用若遣木曾人能得濟上
乃遣木曾氏之族良候子良勝子村良重馬場昌次
未到木曾報平木曾良重謂良勝曰君不可欺子始
侯良勝曰今日之務在安衆且捷則生不捷則死豈

俟勝敗涉水大戰破負清拔高山三成死与木曾良
候辞曰木曾天下之美材出焉宜属司農神祖悦与
信美万六千石良候乃分所与俱良重昌次等十一
人自取五千石義就竟不得封死良勝後為尾附庸
保科正直井上頼季後也父正俊以飯田事甲後軍
莫不陷陣正直善使槍勇力冠軍尾滅甲正直棄城
逃匿父之見氏直于佐父氏直以高遠与正直使招
降未至者正直至箕輪与藤澤頼親約降于參賜食
伊奈之半奉子正光侍左右既頼親不至正直伐箕
輪逐頼親相人怒盡殺其妻子神祖閔焉与妹嫁婦

者為妻菅沼定利攻山村良勝于妻籠聞森長一未
而去迫險將破正直擊卻敵一莫不當百後從攻小
田原封多高万石會津之役正光自小山如濱松三
成滅如北庄明年正直移食高遠三万石卒子正光
立森忠政封作州令正光守松代飯山長沼救島稻
荷山五城九月罷甲寅守澱自今福進明年力戰蒙
創正光城江都守城門如日光二守伏見大坂三條
松代五城一再從軍一如京翰木懸拱為伏見雷守
卒正光亦善使槍阪之戰操十字槍廣二尺許戰創
從者負入蘆葦中所過成去正光勇而賢養德祖子

正之為嗣寬永中卒正光弟正負以母故養于後宮
賜母所食邑甲寅從德祖如阪晝夜在側未嘗有眠
明年從兄擊敵、列砲守塹無敢先擊正負與勇士
數十騎墮塹疾戰兄弟益奮以少破衆然創右手廢
還食多高万石大正時自大衛將遷大阪左副留守
配騎步增食邑嚴宗時卒正負妾出生男給事士人
家於是召立之名正景為大阪左副留守增五千石
子正賢給事于中正賢子正殷德宗時病致仕弟正
昭立為大阪右副留守卒子正富立為大阪左副留守
諡訪賴忠源滿快後也滿快八世孫盛重封諡訪為

諡訪氏甲君滅女弟之夫諡訪賴茂納賴茂女生勝
賴甚有寵與賴茂從弟賴豐高島復立諡訪氏賴豐
賴忠兄也迨賴豐死孤賴辰幼不能撫其衆賴忠稍
收有之甲亡降尾、亡復降參賴辰竟不能有高島
悲死而賴忠聞酒井忠次封信州心愧為之臣背參
襲松平家信之壁不克走還固守通使于氏直初大
久保忠世降賴忠於是馳往見賴忠具說不屬忠次
以其子賴永歸賴忠於是復屬參攻妻籠降木曾圍
上田斬其列將小田原平子之羽生蛭川移封振社
還自名古屋致仕三成反猶入守西城

三成減守上田賜真田氏兵施封高島矣阪之役咸
守甲府增食邑子忠澄後圍阪德宗時忠澄曾孫忠
秋字子瞻以文雅著名
史臣曰神祖葬勝賴之死而礼亡者迨盜賊群起殺
長吏東有相北有越倚内主爭二州竟之不得一鄉
一邑者有人心已所歸嚮也賞善不踰時宥過不責
之雖欲無與得乎

里見成田水谷佐野皆川那須大関大田原伊王野
傳第十八
里見義康源義俊後也永亨中刑部少輔家基迎持
氏二子結城遣子義実告急三浦會城陷家基迎義
実不敢歸討平安房乱遂挺其州後稱大併上総有
武相東邊与北條氏日尋于戈至大父義弘与北條
氏康戰于鵜臺不克多失城邑天正五年遂与相平
九年相兵大至十六年是時父義頼已死相兵又至
至以留利不進十八年解去秀吉以義康不至奪上
総弟在木時竟失其地既与豊臣姓為侍從左馬頭

神祖以為同宗待之日厚以守宇都宮增鹿島三万石卒子忠義聚知政事忠隣女為夫人復善得政府之意然亦以是敗慶長十一年如江都上為加元服拜侍從安房守十七年當朝駿府稱病不至神祖欲必徵之本多正純曰房小国而忠義暗愚措之毋害神祖曰汝第知期會也不及天下且也列侯所依持謀臣猛將我咸置之心胸之中慮其所思惟如何玄朔謂我過八十我自謂勞心如是謝群臣不久也忠義知房之於天下至小而天下有不可動之勢大善暗愚之人驕奢惑利我甚畏之正純曰死罪此臣愚

所未知也然房之良盡在江都而忠義夫人者忠隣女也如有邪謀忠隣必知忠義雖愚不宜有此前許諸出雲今不許安房天下見謂不公神祖乃聽十八年城皇宮忠義孿人八幡代右曾使阪交大野治長高山長房及忠義奢国貧代右遣人長房受耶蘓貸之金長房因以秀頼命求誓書于忠義代右如言遣之治長乃使舍人齎三千金往遺神祖聞之甲人馬塲忠時妻仕忠隣意忠隣私之適駕告忠隣反明年令忠隣率兵如京師捕耶蘓徒為小田原兵寡召房兵千人戍焉至則置諸山谷之間使与外不相聞祭

諸侯毀小田原沼津因忠隣于妾根徵忠義使、者
就道責以餽糶小田原集亡命修要害役石食四万
石居四年囚忠義于伯田中国除
成田長氏武藏国司藤時高後也家世為忍城主父
下總守長恭有妾居諸外常從之飲老不止其妻惡
之俟其如妾所閉門不内立長氏撫忍衆長恭乃老
秀吉圍小田原令石田三成圍忍長氏時已在小田
原長氏妻与一女子皆賢泣勉其衆、、扼腕願為
死三成攻久不克引兵灌城反為所灌神祖復通使
于長氏降有日矣三成乃去忍攻館林而遺其反書

于氏政長氏曰臣不忍妻子見屠有此言實非反氏
政信之遣兵圍舍以至小田原壞然秀吉以不降為
罪責長氏千金与旄牛之尾貫死囚諸會津既納其
女有麗言封烏山神祖惡之擇惡地与之慶長五年
從至宇都宮遂留備水戸兵元和二年戊伏見死有
子前死孫房長二歲不得立弟氏範以二從阪之軍
代侯後率兵取最上還死家相上書求立房長不許
国除

水谷勝俊世居下館属結城大友能成後云父伊勢
守勝信剛毅有謀語勝俊列国之政咸非長大之術

持參公不可測也曆數敵國之中常結參之驩尾君
滅甲關以東風靡勝信與其壻皆川廣熙往賀會其
見弒還至岡崎待參公還參公還悅甚厚奉遣之神
祖居小山徵兵于佐竹義宣不應是時勝信已死使
廣熙助勝俊守下館已義宣北出從世子西攻上田
天下既平從國從越前上使人追道還至則為使如
會津問戰之期會津侯見謝曰臣焉敢相抗非掘直
政井仔直政構臣、不至此勝俊以使適有留侯下
館上曾張散樂按觀者之籍無勝俊廣熙名召本多
正信曰自在參此二侯不以遠失禮何以無二人之

所正信曰此咸成笠間不在此神祖曰夫樂非特娛
耳目也示罷之也雖不在宜設其所使召其人觀之
其遇之処之甲寅子勝隆化來名遂徒攻阪乙卯亦
如之大宗時關田自增從于成羽于松山憲宗時勝
隆子勝宗命視內諸侯勝宗老子勝賢侯六年卒勝
賢無子衆欲立弟宜勝家相利從弟勝信之幼立之
歲餘死國除与宜勝三千石為後

佐野信宣藤秀鄉後唐澤城主修理大夫宗綱嗣也
宗綱弟相生重綱天正十年足利長尾顯長金山由
良國繁襲殺重綱宗綱怒十二年正月朔發兵襲足

利馬供不能止中砲死宗綱少弟占宗仕秀吉々々
以宗綱死無男欲納占宗會佐野人以孤女娶氏政
弟氏忠為佐野氏後質大臣之子占宗乃不能內佐
野父之佐野人奉占宗攻小田原氏忠怒殺質子磔
于城上佐野人慟哭趣戰大破城兵小田原滅以足
利館林八万石增佐野為十二万石封占宗々々前
已為僧不願為侯秀吉乃立富田信高弟信宣為嗣
復以宗綱女為夫人信宣無道怒占宗屢諫之使出
死而亦不得增封會津之役信宣如宇都宮會三成
反軍中有流言信宣倉皇棄軍歸唐澤上為掩諱命

備會津之襲後慶長七年信宣登樓望火江都夜半
祭唐澤日中達江都神祖悅其早至占之信宣率尔
曰唐澤望江都在眼下耳神祖作色曰我居江都号
令天下而却居子眼下信宣恐城春日山居烏後是
信宣之惡日聞于上々又知占宗恚死十八年兄信
高免侯姊夫松平玄蕃坐大父保長安事信宣益憂
懼而其夫人望信宣好内不近已上書言諸不法事
請廢信宣立子小吉明年從信宣為松本侯隴碓冰
関夷不出其從者至松本則執為滅佐野元和二年
佐野故相和泉詣都言信宣雖不道罪不明白奪侯

過法上悟徵信宣、道死子小吉復病死太宗時
徵信宣它子使食邑今猶有佐野氏
山城守皆川廣熙与佐野同宗中為長沼氏以居皆
川為皆川氏廣熙曾歷數敵国通使于參迨北條氏
規破廣熙于大平山參公雅善氏規遣使兩和辭而
属小田原攻小田原開門出降參慶長五年助其舅
水谷勝俊守下館聞常兵定不至与勝俊引兵西出
詣上田之軍明年正月朔進從四位下令養姬阿茶
子忠輝及長澤氏絶与其家相議立忠輝為侯忠輝
因得為侯從封川中島以廣熙為相与之飯山忠輝

長不馴廣熙之言阿茶塔花井遠江從史縱推廣熙
諫不可与山田長門松平康政如駿府言之神祖不
懌諫阿茶曰遠江国當奏伎娛耳目豈使之持政事
將下諸吏阿茶恐召忠輝為請竟言廣熙等陷害無
辜阿茶自中證之以故事中變而三臣得罪忠輝欲
抵之死德祖私忠輝曰上之属子于廣熙也謂之曰
視之如子、不父事廣熙是棄上之命也康忠死子
未有識廣熙抱子見上請為之後非積功劳而受茅
土者誰之力也縱有大罪子孫猶宥况於其身若謂
法得殺国臣則非吾所知也忠輝乃殺二臣逐廣熙

乙卯令忠輝合諸侯道和州會陔廣熙詣軍門請見
忠輝見其老惻然動容待之如初廣熙屢欲泣下不
能仰見久之曰上於諸子之中擢公當一方之任公
將何以報上之德忠輝前席曰奈何廣熙曰惟公不
知戰冒矢石先諸將雖無功上必悅忠輝曰善軍令
嚴部有前後如何其可廣熙曰行軍不可相踰戰則
勇者先進於法無害大將十萬之衆走百里之途孰
守其次退其軍且先鋒二將與公爭長短哉万一有
言斬廣熙以訖忠輝將玉虫繁茂林平丞不從曰廣
熙敢于我事廣熙言已不從祖示哀甲曰臣固欲從

今二子不悅臣一行恐害事臣復不敢見泣謝去忠
輝竟以不戰得罪廣熙子隆庸從井伊直孝有功賜
廣熙俸強而後受命與林信勝大橋立慶同侍東宮
日夜從容語古今成敗得失世子初欲睡後悅之忘
寢食廣熙老善忘有欲言書著之刀環之系吏倣之
至今成俗元和九年封隆庸常府中傳子嗣絕
那須資晴世居那須以苟無大國攻劫諸小縣服屬
為資晴時尤強蓋宇都宮賴資後也賴資為那須宗
隆養子宗隆善射從源延尉伐平氏于西海射扇動
三軍者至秀吉將圍小田原那須七將大田原晴清

大関高増千本通長伊王野資信福原資保芦野資
盛岡本宮内欲之小田原資晴罵曰猿面郎何為不
可七將知資晴不可諫私相謂曰小田原亡関以東
糜潰莫若稱使者往見尚可得免祭私衆千餘人往
助軍秀吉克小田原以那須六万石封七將晴清等
与資晴五千石属于江戸以娶秀康妻之妹封万石
卒子資景幼家丞爭權相訐削三千石既復増五千
石後攻阪致仕子資重立資重大宗時死無子家臣
請立大関氏子上不許以増山正利弟資祇為後家
臣不從固請立前者吏士七十人皆出奔竟以五千

石封資祇為那須氏補親信遷奉朝請稍益食万二
千石封烏山卒子正弥前還為増山氏後立妻之甥
津輕侯子資徳、、立二年初資祇妾出生子曰資
豊剥蛎殼為食資祇台之寢陋不如人居烏山於是
叔父平野長政言資豊実資祇子不得立憲宗乃免
資徳歸津輕資豊与其母拘于長政家元祿十四年
赦資徳食千石自資晴以来嗣再絶四廢四興然亦
益衰

大関高増犬田原資清子承大関氏後大関氏丹治
姓服属那須秀吉分那須封高増万石属江戸慶長

五年高增子資增居黑羽根拒北寇享平食万九千
石資增侯六年致仕立兄子政晴甲寅政晴戊辰村
乙卯与那須資景等八人屯須奈斬百餘級乙卯後
無事五世至今侯增興
太田原晴清在原業平後也以所生地為氏服事那
須氏擊破南寇馳見秀吉于沼津秀吉悅為備前守
与之名乃自小田原如奥州留太田原二日命晴清
属江戸三成乱神祖以為太田原會津之衝也使渡
邊守綱將那須衆大窪山三成死定食祖母井万二
千石甲寅自稻村赴阪屯平野明年屯須奈晴清孫

高
清無子以織田長定子典清為後以故今太田原
氏為平氏

下總守伊王野資信三成乱留伊王野會津兵至石
山資信遣子資重弟直清夜擊走之適有僧建寺材
木山積乃取作守戰之具一夕大備詰朝敵大來爭
山父子力戰却之北寇不復出以資信父子能以寡
破衆也是時次子豐後守資友在太田原

史臣曰忠義愚長氏迺信宜輕佻宜乎不保社稷水
谷皆川當扼攘之間望見德之光比那須小野寺之
居破竹之末不知避霄壤已大関等七將自為計而

不亡主之家可謂難矣



Vertical columns of faint text, likely bleed-through from the reverse side of the page.

