

目次記

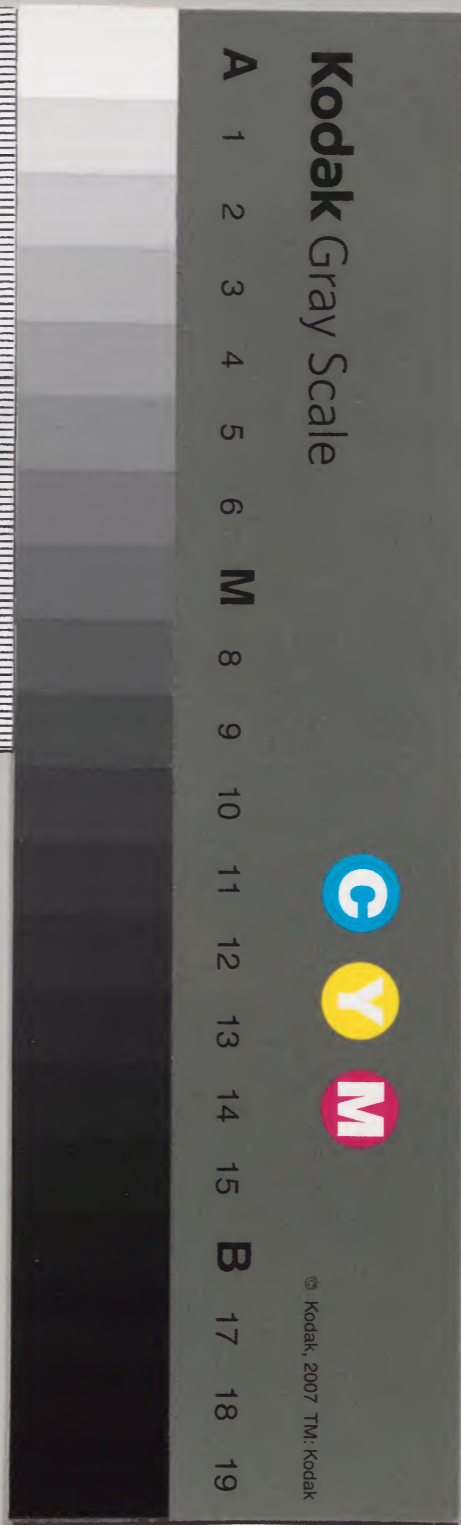
二百四十二

和書
一〇五二〇號

和書門類	一〇五二〇號	七九	一三	三五
		函	架	冊

內閣文庫			
和書類	一〇五二〇號	三三五冊	一六〇函

內閣文庫		
番號	和	10520
冊數	335 (253)	
函號	160	152



廿五日 子時 此日祈禱穀奉幣也上拜大宮

大納言實宗弼守權右中弁定經朝臣賦事

顯中將兼宗朝臣也未刻定經持束日持定

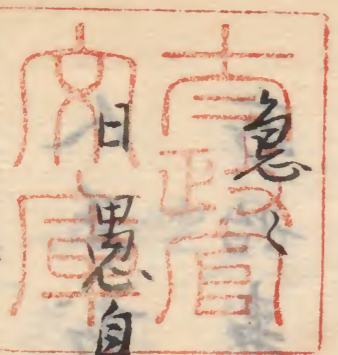
文見牙邊給御可奏之由同刻大内記宗業

持參宣命草見子返給可清書之由同内覽

宗賴親經長房未各申條之事也此

日愚息小童才十歲三歲兩人心才參春日

社入夜歸京昨日取下向也



北六日午晴今日從有也宗賴申行啓供奉
人在所課亦散秩作子細了長房申明日示
所始事亦作合次了資實申法勝寺御念
佛之間事
世房一昨日向九条堂今夜所歸末也猶依
為有不謁也
北七日未_己北日當今御時始所被置樂所也
別當藏人頭左近中將藤原兼宗朝臣

藏人右衛門尉橘成廣
預請筑前守中原有安
先例為侍者不被補亦五位無例之由
人樂人願申之由有其闕仍先日台好方
間子細申此禁之由此事元日無所擬
也近衛台人亦殆者於侍也何故可嫌侍
者哉如此事只可依器量也
有安於管
經道入刀習學當世無比肩人欣余當

初粗學朝曲奉習故女院完身一上平

安為師所傳習也御座也其外樂亦多分以有

寄人仍疏足袖賞者攷

殿上人中外

親能朝臣凡中將忠孝朝臣石中將

公經朝臣石中將隆維朝臣前石衛門佐筆

忠行石少將

下地藏入

經尹笛高通琵琶已上藏人五位

昔諸大夫學此道之者多為信從近代不然

件兩人頗為堪能就中於高通者重代堪能

旁兼備者也先例如北之車殊無應清選且

于特無其人之故也今撰能召之

信總面有賴仲俊俊基

已上陪從

舞人

凡六人

石六人

樂人

笛

笙

算篳篥

晚頭着直衣參內仰長房令進日時昂奏聞
了返給以長房你可為別當之由於頭中將

兼宗朝臣其後余召兼宗朝臣仰六位別當

須寄人亦奉

於是便也陋

次余參宮御方樂所

事終已參殿上口之由來告仍主上還御先

是渡御宮御方也余儀御共先自示所經陣

座東參殿上口一葦以長房召之昂入自中

門於南庭竝竝則近好方亦也

各束葦自余

冠是

也參入音聲万歲樂已如間主上御清涼

殿南面簾中余儀廣庇西方御簾陰別居也

無座大將同儀東方一曲了經南庭參中宮
御方余大將相共參宮御方余作殿上大將
在透渡殿邊於透渡殿南庭亦以打音鼓娑
娑萬歲樂二返之後經水路退歸退出音聲
慶雲亦各歸示所
事了了長房樂所事申之舟屋座兼宗朝臣
已下殿上人皆參着座廣庇座陪從寄人
四人信總樂人舞人一物不着之依座使他

人不着其後行三獻一獻六位別當成廣二
信總瓶子皆次樂人亦起座立嚮內次調子
平次舞二曲地久各六人立之舞之依庭
調之列之次更吹出萬歲樂別當已下皆相從參
殿上口云个各無違名爲之儀云之重之記
無所見只兼曆記忠節此陪從之寄人進名
爲之由申之由注之其外無所見兼安度不
進云之

次余参宮御方次退出干時子到也

今日小童参詣春日社宗頼相具也

此夜可有臨時祭定云々兼宗朝臣執筆之

信總子可入陪從之由申之余許之

廿八日庚晴座主被来親經朝臣申條之事

其中樂福寺御仁寸法相遠事召具院等已

下可参之由作之宗頼進御忌月人之申狀

通親申狀乞許事也不能左右之

廿九日辛以丸中將親能自内裏給御馬三

疋先日下給之外也於南庭見了即送上之

親經朝臣召具院尊已下参入有申旨亦可

同明圓在寺家之由作之

三月

一日壬晴旬後違并如例不出戲事一人於

河原修由後如常召飢馬見之疲極殊甚仍

長房勸發益投陳之方致隨身亦依不仕如

勳責召籠内既自南東送先日返札座主辭
退專不可然之由也朝總法師事御有申旨
親宗朝臣來云御忌月不可被置之由依令
申奉為故不忠之由宣陽門院中男女致罵
言亦為遂中宮行啓余結禳之由云不能
左右
二日天雨降此夜中宮自内裏退出給依大
原野行啓也公婦七八尺許供奉兩大丈夫寄

御車宗賴依物忌不參忠孝朝臣供奉亦問
名謁下御之後余曾作其後台兼光之推亦
歸仍御忌月不可被置之間子細兼光歸深
以伏腥光推歸日本不可有忌月之禮之由
議奏之人也此談雜事亦今日自内裏賜
馬一疋見了返上之相來取書字之經信歸
記今日終切者也
二日甲子中宮依同御障無御燈御拜以宗賴

朝臣返遣座主辭書密之見在賴朝歸書狀
其上奈之何也子細入夜宗賴歸來云惣被
留辭書了云々之神妙也衆徒重申狀同所
遣也余等佞陪暗光晴朝臣也日日以衆賜
四日此晴良葉持來御忌月勘文内之所尋
問也入夜兼光歸來先日所示之御忌月之
間事請二品云々為示其返事也此夜大將
家有假文云々

五日丙寅陰雨親能忠季朝臣亦已下殿上地
下之策七八人軍參入有蹴鞠事

七日戊戌晴辰刻婦大次亭此日大原野行啓

調樂也為近邊人宿所為樂所戌刻權亮忠

季朝臣事引申事具後由亦遣舞人陪從見

參女房傳落余見之不書入六位舞人若為

政實欲相尋之處為矢鎗仍書加進之御覽

返給次次於樂所先有舞樂以東遊事了參入

經東西小門舞人為先下禮其後陪從相徒
進中門過予大比禮退下參人之間東子午
席東放立部女房亦密之見之余同之今日參
入舞人五人公建兼李實自余誼病不卷頭
家朝臣為陪從行事之舞人樂人不參只
東遊許也此夜行啓御祈御修法被始行
不勒法覺成僧正行之公建兼李實
八日己晴此日行啓御祈十社奉幣也上歸

大夫元大將良經歸已刻參入大內記宗業
同參入先着殿上內覽告文章宗賴朝臣余
見了返給御有政直事次件女房啓之御覽
返給作令清書即亦內覽其後啓之返置上
拜前次宮之御南面御坐次供御贖物陪陪
亮忠孝朝臣役送大返長房次獻大廢返給
宮王着座次仗之十人着圓座公建兼李實
次御御此間被次宮王退出次撤贖物役人

次使亦取御幣立御拜次置幣退出小使亦
取幣出中門以大使賜告久於公卿亦次以
他使亦一給之各參木社了早旦御陽殿
亦像立案十脚於南庭立御幣也事了撤
也寬弘八社兼曆九社今度十社
九日庚陰晴不定今日終日沙汰明日誠樂
雜事午刻着束帛參月依條時祭也束帛一
日依因忌廢路上午日被行之先例也使舞

人公卿一人未參召奉行職事親國令催沙
汰未刻使五舞人少之參入先有御禊陪膳
宗賴朝臣使内藏頭經仲朝臣次入御改着
御袍御下襲也也次出御先是元大將奏
宣命以宗賴兼作召使舞人次弟如例二獻
之後余退出相日誠樂之間依有可汝法事
亦也今日公卿八人參入之重盃花旋殿
上人西之固辭信階保家亦朝臣勸之云々

七條院有上御臺祢方出歎老白也今日依
後白河院御忌月除時祭可移他月之由雖
令申之趣依舊其腥不改也凡奉為皇祖置
忌月例我朝無蹤跡非視帝行過密々礼只
兼和一代也後度已不置御忌月可何及異
議故加之臨時祭或月已依每例事進退神
事專不可然事也

十日辛未天晴風靜此日大原野行啓試樂也

未一默事始余先着南階以西簀子以以亮

宗賴朝臣

藏人頭
右大弁

召諸弭次大政大臣以下

着南階以西座次奏參入音樂了參入左近

將監柏式親右近將監多好方

各左右寸
者也共

步賣敷入中門娑娑樂行事權亮忠季朝臣

右近中將縫殿
將繪叙懸襜

卒樂人舞人亦相袂直向樂

屋或親好方典折了入樂屋行事立大鼓後

次余以隨身

在樂屋西傍邊
云袴臺明鏡

已行事忠季朝

臣出自大鼓東斜經首庭進立余座砌下余

仰云乱聲北次作之任兼曆例亦仰云樂所

領有安假樂屋者可奉仁大鼓忠孝經本路

歸樂屋以及致乱聲次或近好方出自東西名

取才二時是例進前庭同時振之如例次舞

先九萬歲樂六人一及廿北間九大臣參上

着座次右地久六人北間奈台人宗賴朝臣

參上依意其給台作寢殿余仰之大納言

藤原朝臣琵琶九進中將藤原朝臣笙亦可

彈絃者賦事仲賢少進兼時取絃置谷前琵琶

御前第被之自室藏殊申川日末先是余示合任

義曆例可有堂上絃哉否於人人各申可然

之由地久入了之間以隨身召樂屋行事仰

之續合可有四帖亦高通依樂屋可彈琵琶

此事目示合人件男通受者亦中宮中房

事相局故信賴歸女於藤原中彈笙此事惟

此重堪能如此之時不備其事者次蔭合此
如人、藝其可無其益仍令彈之
問居衝重余陪膳欣部歸宗雖朝臣後送諸
大吏官職也西燕相陪膳四位諸大吏後送也
一獻亮宗賴朝臣純子藏人居余座下方階間也
無便置余余人居北所勸之取續酌太相固自座前受
余盃復坐之後宗賴起座退了詣大吏取續
酌次二獻九衛門管燈房律法曰前日取續酌次林
哥次音海波依庭狹隨身亦不立坦哉殆可

立也行事豫不下知欣或迫光重舞之青海
波唱哥笙笛付所如仁平御賀豫利秋有祈
申有餘不許之所用正設也此事先唐法皇
御賀之時論訥喧嘩之事也次拍揖次採桑
老母方次獻摩訶次太平樂次王仁次龍王
光重次細藕利時近次養退出音聲長慶經
水路退出行事為先令次白權亮今交目堂
賴伊遠目之白東遊忠季退下降中門門方

出之中門召之今交良久顯家朝臣已下先

參入立櫻樹南邊舞人所誰岳庫頭信總取

拍子笛和琴良久舞人入自中門

進立前庭右近中將家經朝臣橫櫻下襲着

袴切石中將通宗朝臣花款冬下襲袁青蕨

杏如左女將兼季右兵衛佐公氏右衛門尉

檣葉廣檢非違左兵衛尉藤康成北藏亦也

已止衛舞了歸入次奇了陪從退下于時日

未沉西山公婦退下余暫着宮殿上謁太相

國右大將木左大臣先以退出次余參御前

人々皆退出

今日步出北具深南階一間其外皆出之但

殿上不出之後為示所也折出色紅紅梅

萌黃袁着蒲紅草衣草衣白唐衣櫻唐衣木被

間置出之

今日事一事無銜乱希代之莫以果遂一為

悦与每夜起過先例九大臣退出之後以能
季朝臣送馬一疋

十三日此夜女房渡小室依自明日為御精

進也

十四日自今日被始御精進立扎奈早且洗

頭吃板今日中宮御方有千度御板行啓御

折也

十五日此日賜舞人陪從裝束以寢殿東面

為御形

妻戸小間敷高礼置一及其上敷御座首立迴屏凡行莫長系可襲御座

子每沙汰臨期余所出儿悵惟出袖果在殿

上端座大夫權大夫共候前廣庇每座先是

中門席小三ヶ間張總如恒懸裝束

陪從裝束

仍不懸之依遲々且給舞次舞人小室經朝

人裳束于時未及束燭

臣以下次才參上自取之退下不參人

不亂位次諸大夫可取之之見參人取之後
後人取之矣也陪從並不參舞人之分行事

各分遣了云々次入御余已下起座先是於
余方上遂部座見神室依無先例人請神輿
代々殿上覽之此神室何不見哉仍以今案
見之諸大夫役之神室太多仍寔不見之大
略許也神室不表願以荒是近代例也見了

返納明曉寅刻可待参之由作也

中宮行啓太原社夏

十六日丑時此日中宮行啓太原社蓋依
寬弘之佳例所待行也郊刻女房亦駕出車

三方寄之殿上人近過小屋為其所不寄之
先例點今度無可然者家之上家申右有便
宜先例於行啓之日亦寢殿東面戸向一間
乙輦車每俾改也
女房出袖桀白青單衣花欵者不出他間是

例也辰刻人々漸参集余着束帶赤色唐綾

裏共折下襲浮文衣袴百文帶先出居公卿

時繪螺鈿水文挿釵紳地平緒

座大相國已丁公婦仰宗賴催舞人亦小時

歸入了也間舞人五六人参入御扇使遲参
丑三遣使此間川大臣参入大大臣後近邊

示教度遣使之後藏人勘解由次官親國為

勅使持參御扇之中門權亮忠季朝臣不密

降達自中門外歸昇就出袖之間申事之由

只氣色退歸降中門方召勅使先是使諸

許之座於渡殿次勅使親國持御扇御硯茗蓋

西間南邊上展置昇中門方就出袖之間進之世房

御扇御自方出袖可持參御先例思事理湏如此改每

房皆出即引參入次步出如水推出只不列

其衣當置無謂次

下軒許次之位中將兼良取祿白大褂給之親

國取之降自中門方出砌外再拜退歸出

次諸大夫撤園座余召宗賴神室奉人早可

進之由作之次御及南陰陽頭宣憲奉仕也

北間有御大床子間女房無其間御簾余竊

向大炊御門面門內見舞人未見參七人次

余歸參先是公歸列立大臣已下寄御輿相

因大丈兩人立余并女房三品相共奉臺女

屏風七張未

房御便殿彙御輿後

系毛令賀代宮每後二位依重長不參之好也

北間之列亦前行騎馬兩燕相出中門列之

下方次御輿出御余向中門廊方人騎馬

之間經教刻余在下聽隨身仰前陣可進

由御輿出門之後猶經時刻仍兩燕相皆休

息中門廊外綠其後控良久仍亦遣隨身於

御輿邊催啓陣宮司亦騎馬御輿漸進出之

後大臣亦如本列立余降自中門門方右中將保

輔朝臣御前并女納言外記史在中門外漸

前行余岳裾正笏出中門東進向太相國小

揖

相國居地也

出內外彙車

唐車也伊輔朝臣裏車簾

前陣於不進之間大炊御門苗小路过教刻

和車余前陣亦行列大監吹仍召行奉仰

亦遣下聽隨身

騎馬

於行列使許

大炊御門東院過

早可令進之由仰之北間出車十四兩糸毛金造

綱代列立大炊御門南邊西上先陣漸進出

車亦前行其後余御幣神馬亦行列如面經
大炊御門東洞院三条大宮四條朱雀七條
亦大路至于桂川在浮橋余不參馱向之所
於所_レ進行自出車未刻着御社頭余物鳥
居外下車車邊每殿上人右參御所先是下
御退御輿未備神室之間也余入自南湯門
昇自看到殿西面小妻切欄入自南面西面妻
仰親經合昇立神室西面然者義曆例西面

之北間供御手水着御_レ拜座次供御贖物
陪膳推亮忠孝次宮主獻大麻忠孝於小妻
送役長氣三被之獻女房返給之宮主_レ着座次大丈九
近大将良經婦着座舞人列立御馬家經福
才三才立次中臣祝言此間梅人形次宮主
退出次撤御贖物引出御馬次使就案下跪
指笏取幣二本亦立中宮御拜了余又噉聲
驚示使亦跪置幣板笏復笏次權大丈家房

拜被指頭花入自南幔門指使以列教刻不
而遂次使起座退下出自南幔門神祇官人
指之出神室亦使為先神生舞人率陪從亦參
社頭用南面靠人亦皆不引御鳥余高聲催
之其後引之未陳之所致也亦行更不催仔
飲社頭更計其程余自御在所直着袴戶握
御在所南云三位余西御幣神鳥列立南上
面生之入自十面着之御幣神鳥列立南上
先平水陪陪以政次供御贖物次陰陽師着

座次御禊了陪膳取大麻特來梅了返給撒
贖物於間以隨身見遣社頭未迴御馬了之
重遣之迴了起座為先御幣神馬參社頭西
居上歸於直殿邊撒能之着庭中座指如
日路也於直殿邊撒能之着庭中座指如
次親經朝臣持來白妙幣今日每余取之兩
以再拜神主出來取之參入了余於間祈請
所思其心石隆所願次神主還祝於中門
仍不知之尋次給祝司祿諸大又次余起座
親經不知之尋次給祝司祿諸大又次余起座

於初所帶叙直着休幕此間迴乘底馬云
次太政大臣九大臣已下着休幕次余出座
次羨卿良有三新羨暑須粥次引出初大臣各
納言隆先是三獻勅使頭中將兼宗朝臣殿
串一延上之由長房申之召來仰社司賞夏仰啓事
之由可仰上歸之由仰之昂余參御所次使
歸參申願半女之由宗賴朝臣以有片舞元
兩大臣已下着庭中座先教座忠次仰片舞

公歸四人并拍子笛木忠季朝臣次陪陪從
進立次舞人進舞公歸四人了退下畢陪從
從退下次撤場上御馬次馳之次上舞底馬
次馳之次公歸退下次寫御輿還御余御共
參内裏下御名解確亮次余退出
今日無風雨難每事嚴重如政逐也神威之
至也可悅也

四月

御儀

十七日申戌雨降此日賀辰詣也朝間雖有雨

氣已午刻雨止日景間見仍遂參詣之間自

路頭雨降參社之間亦密每事無威儀至為

遺恨但水無先規歛去三月廿日定雜事始

神室長房執去十四日始裝束家裝行職事

社頭事只本亦御祈勤仁之僧侶及本社司

社社汝汰也亦御祈勤仁之僧侶及本社司

亦殊作可祈申之由又於賀辰下上社三ノ

日修仁王誦佛法成寺平等院亦令祈念也

一昨月始精進洗殿昨月於修按兩月着衣

冠這拜今以家來也也也也也也

今日辰刻覽神室其儀尋常上建部座撤置

卷簾光敷管圓座一枚神室行幸職余出居

冠直奉行家司尤中弁親維朝臣着衣冠參

候前廣庇元長房奉行也而依藏人尤

雖政作伴京權大吏先經去十二日俄亡仍

朝臣也次家司職事亦運置神室如常敷

積蓋其上置神室如例長次親經進參用幣

首鏡宮亦蓋覽之次始役人亦撤之此度亦
蓋昇出也此神室无神以撤小筵次余歸入
了次舞人亦漸參集而行夏家司經仲朝臣
遲參五之雖遣人禱只今夜之由於以不見
來仍勤先例奉行家司賦指頭祀事已度
也侍延天奏之間知信先光房亦常勤也仰親
經朝臣令賦也先余出居上遠部座寢殿親
經帳中門廊西簀子藏人所司散位感長

着衣冠執指頭花入中門進砌下年之家司
取之次家司賦事執裝束次才賜之於切相
也緣上給之也先是中門廊上三之間依無
神宴不給人長裝束亦每給裝束人別賦指
頭祀也琴持給皆悉賜了琴持一人遲參其
分自外給于頭次余歸入次小童令着裝束
以二棟序東庇小二之間其所次經角元京
本二權頭時感朝臣奉仕之大吏
頭家朝臣儀之亦季經拜着直衣川儀為此
道先達也少之車亦持昂顯家朝臣師遠

了此間余着束帶去夜着之裝束色月如常也仲威奉

色下襲也但着紅引信幾此間公婦已下參

集亦舞人皆參小童僕從亦舞遲參東集之

後余先出座小童候南面次公婦着座太宮

言實宗婦次殿上人兩人着座忠孝推行

次余召親經朝臣仰舞人可渡之由次舞人

渡前庭自東渡西為先上籍也

右近將監中臣近武右近將曹下毛野忠

右近府生下毛野忠武右近府生秦兼仲

右近府生中臣武友右近府生佐伯國方

右近府生秦兼景右近府秦兼直

右近府生秦兼隆右近番長秦清兼

次可敷圓座而遲仍召親經仰之此間前

掃神室亦渡前庭諸大夫敷圓座余座在次

自下聽起座余降居圓座人同着座次舞

人十人為先上聽渡前庭不具舍人居次引

分^言尻二人右衛門尉源行海渡南庭上翦為

可為次小童馬標從亦渡之先馬氣良丸中

先欣先欣次小童馬標從亦渡之先馬察御馬也

懸府如例懸府如例龍二人丸番長秦賴氏令隨身

上緒上緒踏懸少懸切錦文引折紅單衣付散平甲

丸近衛秦小男末付名兼平子男兼次養子

所日單衣凡流又亥德張口次童二人一人

門大又為成子一人其息兵衛尉成國子木

浪東^也濃縹衣荻芳草衣以紙薄押次雜色

四人^上近武子兼平子賴茂子有葉車押衣

文^也紫被深衣書上下襲文文撰丸襲裝束

音草衣^也出^也是揚代裝束^也舍人一人上下

濃張居劔一人如常渡南庭箇中向邊次公

拜起座降立中門外大將秋次士用丸於中

門序西篋子切騎馬圍行抱案之存成

東次出中門再四足向外抽馬行列在大將

降中門來南階邊次陪從殺哥笛次參降自

南階三位中將兼良懸裾取沓侍獻之只懷

余出中門小向家歸小指出門彙車大將塞篇

四位前駢以取路頭肯以逗留然而不似去

朝臣立榻取于時午刻也未始着下社於余車經近衛

東洞院之間雨降漸密下於河原甚降仍小

童令彙余車寬治元皇後雨有小童從亦在

余車後當鳥居南來日立車無簾引鞞立榻

此間雨猶不止我戶帷兩脚不留之仍移

座於馬場屋寬治三皇於上社甚兩之間以

袋東行事師重勳申此例歸家此間公歸車

板舊記果以如此也可歎義

來集家禮之人於隆過余卷箔以政立榻於

踏板前雜也兼良躬獻沓兼親以余下車

於壞外雖可懸裾馬場屋在咫尺仍不懸之

實宗以下懸之無謂之歸殿上人在余後小

童同之為晴後不可未後握今依陪從發

哥笛如例御前前行余經馬場北昇東面階

頃引迴愕御前可平仗其慢門外也兩事倉
平之間未引愕仍南階前平仗也余經其前
依兩不着座東向其南敷連公婦座百指席
坐裾也余座後并小立迴屏風也余座
高康置三枚次大納言等昇自南階着座中
敷已無怪蛭
納言二人昇自後着座次御幣神馬神室亦
列立小上舞人馬列立其前日前次供平水
陪膳以政朝臣役送三人尺供贖物陪膳兼
仲資長後兼資親朝臣
役送親先折敷次諸大夫居諸屏後物次陰
高环一本也次諸大夫居諸屏後物次陰
陽師着座晚御座遠不聞仍計裡辭繩瑞

人欣也次陰陽師被了願面陪膳兼親懸裾
取大麻昇自南階參上余掩之次引諸御婦
未被余被物撒之親先次諸大夫撒諸御被
物北間小童緋細余座屏凡次引方景座在
兩社幣各參本社了次公屏起座今度大納
言已下降自彼方次余起降兩階兼親獻當
相具小童可歸大炊亭昂於階隱間余取裾
亦可被歸來也者昂歸了於階隱間余取裾
懸釵殿上人忠行參社頭御幣已下前行如
來懸之

身在其前發前聲余立前馳賴高指之公殢在彼陪
從在其後發哥笛中宮女房車三兩立路小
見物殿上人車官侍中衛前各二人着布衣
入渡橋南門舞人馬笛先着坤舍經東小入
衣才一間着自解釵置座傍北間先令置神室
座西面先是御幣神馬先例式余着舞殿之後置之
立舞殿前也式文如此令依長美三卷例先令置也諸大
夫取之經中門迴廊次才置之先飾次日妙

幣倚立批了次余取笏移着舞殿座伊輔朝
件皆不可投之隨身獻之云云先掃沓晚
部察較蓮道依兩沓遲余令敷之先掃沓晚
階下地上不撒之隨身以弓余着半估指外
寄丁次行車家司九中奇親經朝臣取金銀
幣下家司款行昇自舞殿西面北才一間進
金座前九方獻幣余指笏取之氣任玩金兩
位五拜祈猜拜中間隨身追前例也次祢宜
祝亦自左右余九手取金銀各以捧授祝各

取之參社門了余授笏儀次社司出來祝取
白妙幣次撒拵了次昇業各入社門了良久
還出申還祝中門外砌上次昂持耒耨挂自
進耒余置笏先取耒入中子次拄指冠
如初解叙後寢次賜祿還祝銀於中門取之此賜
他社司亦銀依余命也是亦前例次余起
左迴着香埒舍今支撤也伊備朝臣次
公歸亦着余并之間人也不着座座次親

經仰之昂可迴御馬其間可獻養亦迴御馬
了昂可有東遊其間可勸神酒各日時可有
其儀是事為早終也以迴御馬兩之間甚無
便宜同時社司亦持耒諸歸養柱各自座後
次迴御馬了神馬引入東遊之間勸神酒祿
還資兼持橫中居折敷昇座未經
折入酒祝其詞不說勸余九平取花院
敦

右丰被横手右柄飲之返授資兼取之更起

鹽北砌乍立渡澆湯立板敷上也歸居本所

亦入酒資兼被横手亦勸之余飲之返給汝

并致亦咸勸之余飲了返給資兼亦渡澆湯

三度可次勸實宗曰每度後之此事不可然

主人控有三交之後渡之例况已次哉今交初

并渡次勸忠良歸北座向座未後次勸良經

歸次勸親信歸已上皆座次勸親宗歸每度

澆湯之間時刻太久仍余可用略儀之由仰

之仍於歸以後一度之渡之也皆勸了退下先

是東遊可次公特歸申上粉藥其計未余已

下起着更漬食也次接着自下聽起座余着

杳兼良婦參正兼親令懸裾出南門經本路

并女納言候外記陪從相從着馬場屋不密

裾不脫杳居階長押懸尻如例次舞人上御

馬自北上西次馳之自南馳小次實宗歸引

出物馬忠良拜可未上社之仍不引之

令降立階彙車于時未乘松明西三所參上

社行列不調也鳥居下立車兼良拜車太遲

仍隨作會以雅行朝臣令取首先着馬場屋

同昇自西階外記更參着座西上志良良經

兼良着座他人不着之次手水以政陪膳次

供贖物信膳先是幣以下先是幣已下列立

次核了檢御麻諸拜皆如下社次四社幣方

參了次大社幣以下前行公拜起座余於西

階下着香兼良懸裾參社頭直着舞殿座不

告如次置神室倚立白妙幣以親經以下持

束金銀幣余取之西上社不解神

主束授幣金銀各次權祢宜幸平參上先取

捨余仰云先可撤白妙幣其後可取神室也

幸平以親經申云當社習祝取白妙之幣也

重仰之於社司役者全不可知取室之次先

例如元取白妙幣者也幸平取白妙幣了次
取朽次取了其次才撤神宝了之後昇入
棚了次神主退出申還祝了去重之申還
可尋也待米奏桂余取之懸冠如下社社式上
饗座獻之式亦如此今日依長兼二重社婦
大婦得座可令獻也神主已持參不能追歸
加也亦忽中心依神息給祈次賜社司祿神
清成奠之間存之可作可滌次賜社司祿主
祿獻葵退歸他社皆同次余指起座尤迴着
饗座昇自東西階經小簀子着東一間座西

次公婦着座先是居內藏寮饗社亦居以獻
諸歸寮比間迴御馬迴饗屋日時勸神酒資
保作法太以相遠一乙取居折敷勸之二乙
返給橫平於稅之自入楯更傳神主之人之
外每度汝流湯之條門下社仍忠良以下余
仰二度之後一度令渡之次東遊了給舞人
陪從祿神酒之後一獻陪膳兼朝臣以政次
謁後者本居之余座日之但羞福了次亦勸

之奈如秋眼之人。日之次日下鷓起座此
間下人亦故入被齎膳狼籍殊甚。次奈起座
降自西階頂降南着馬場屋御前行如下
社次上御馬次馳之次忠良引出物馬引隨
引之如次彙車歸宅用紫野路于時亥刻也
今日行列任長兼二雲例狎相遠去。雲子細
次見番大將番長一人騎馬下鷓步行其長
袴下鷓前不寬治三雲例也亦諸拜雜色略
後雲雨降自然有右先例

人數人列不過北人云云
十八日己晴此日奈也未刻着直衣參内申
副中宮使參入御禊賦車右中將伊備朝
送次西序西面被渡馬已下次日門前渡車
次進衛使參内御前台清涼殿南面簾中
儲御座親國申進衛使參入之由奈仰可台
由親國自長橋代台之此間藏人業房敷
圓座次參着次藏人西人居衛重次親國勸

孟次賜御衣

紅步御衣
自上戶給之

次使取之於砌

拜舞

可出砌
外欲

更歸着沓退出次舞人進前庭

舞尤子歸入了次御覽餅馬

逢之陳古
未知其故右大

將番長一人近衛一人着褐冠引之未嘗有

例也午振馬副日渡馬引出東中門了此更

先例不然仍可引歸之由作之次至上渡御

宮御方御覽雜色已下車亦如宮使是亦遲

之仍日没下况余退出見物之亦歸來之西

使脫頭渡大路太遺恨日言中宮使強不

夜而遲之子細至不可尋也

十九日庚戌天晴此日迎大將小兒於余許可

養之故也申到院來余庇車之副六人雜色

長忠武着布衣薄青日
舊色衣候車後前駟十四

人兼親朝臣
已下共殿上人五人親能忠孝
雅行

每出車先例也女房大納言宣旨亦已殿上

人車侍二人
有共為迎大將亭相伴院所來也亦

家之人故不來是例也先例奈及女房駕唐
車公弼庵從殿上人前駢殊調威儀也而今
度女房重服仍恣自行還之儀用必儀也入
夜向九條依明日方遠也此夜謁或上人
九日亥幸晴小兒祈依吉始祈指兒卷已刻出
九條入夜向水田仁王誨
十一日子未明解纜舟刻着大渡以輿歸九
條桑車歸大炊亭此日吉田條奉幣也

