

日次記

文治四年正月

馬七

文治四

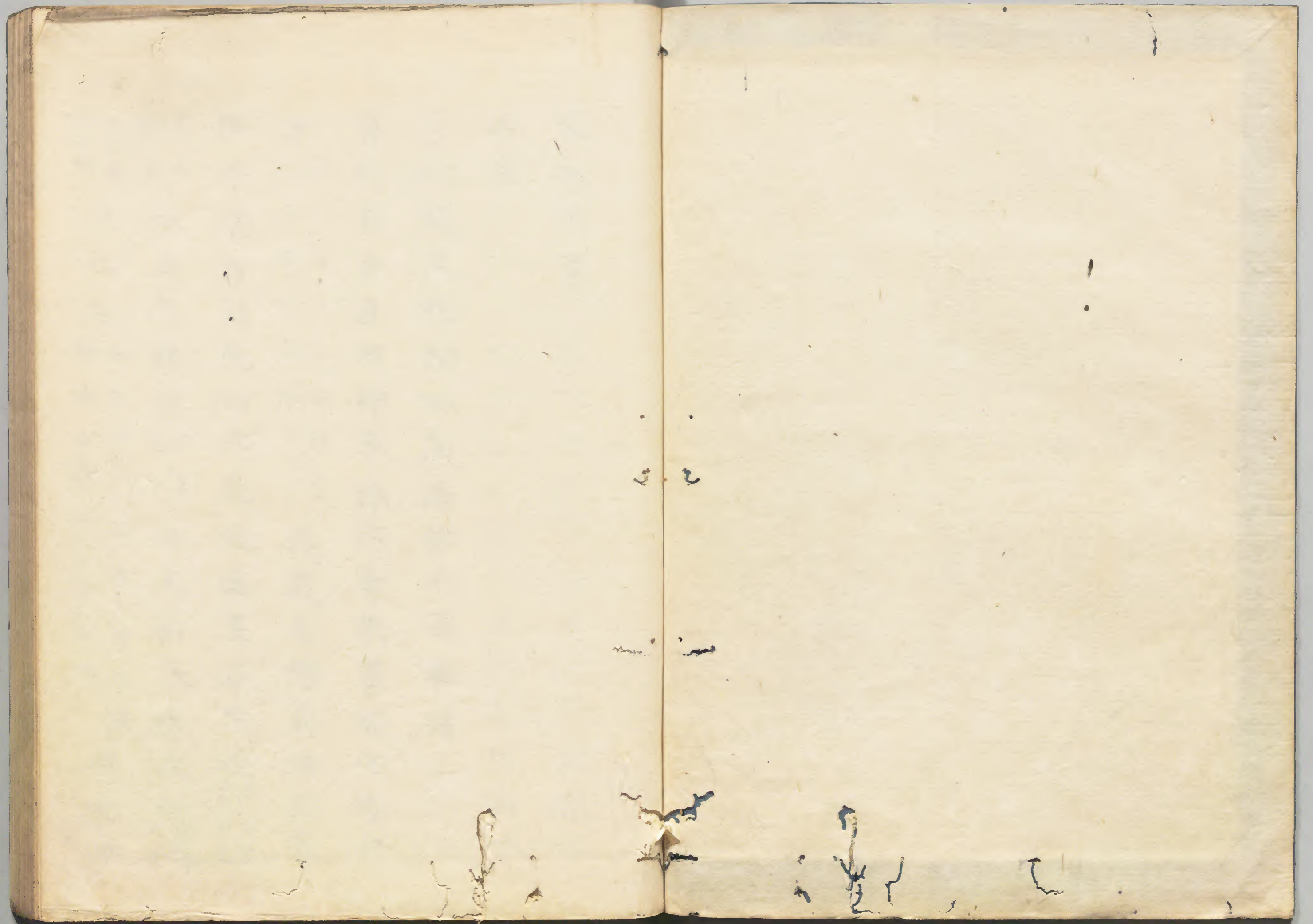
和書門			
二五〇七八	九六	一七	冊
號	函	架	冊
類			

内閣文庫			
二五〇七八	一七	一六〇	和書
號	冊	函	
類		架	

内閣文庫	
番號	和 25078
冊數	117(104)
函號	160 154



糊などで貼り付けられている部分がめくれない箇所あり
裏面記載のない箇所は省略



文治四年

正月

一日丁酉晴及晚細雨間濼但不及事妨

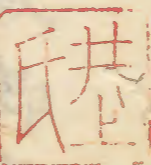
寅刻自方違所歸來即改着束帶有四方拜

事昨日浴後無不淨更寢殿南階前儲其座四

隅本名星舉燈如例先向北跪唱屬星名七遍當年星

寅太童次再大將軍今年次王相東次天一當時

之間也次太白東王相太白每事無相違次父母仍向乾



陵共向西方次諸社伊石賀春原日梅田次惣社

南向己上自天至太白再拜自陵至惣社兩段

再拜次還昇解脫一寢節會

小朝拜宣卿被行之由舊年仰實教朝臣

令告迴諸卿已刻宗賴朝臣來申今日拜禮

參入公卿殿上人等獻狀

同刻先有午水事余着冠直衣出寅庭座上

官回座引寄輿方居之南次元三行寅職事

為說取服息置余前次陪膳家司大藏卿宗

賴朝臣本領狀季長朝臣遲參仍默宗賴取打敷

參上次才如常撤手洗之後陪膳起座行事

取服息退下是例也次宗賴朝臣參南簀子

申云大外記賴業持參叙位勅文云仰可召

之由宗賴退下之後頗經程大外記賴業真

人持勅文莒經藏人所緣并車寄廊東緣亦

禮須降自藏人所東妻經庭昇自車入自車

寄廊東緣今作法若死後儀歛

寄廊南專戶東殿戶也自同間出西簀子北面跪

候深揖指候氣色余自之賴業祢唯又揖指是上官作法也

經同簀子并透廊寢殿南簀子等昇自余座

東間懸騰昇也是又死後作法欤膝行指寄莒於余前余

引寄莒賴業拔笏退降候南階東間簀子余

披禮紙於莒中不加刻仍無披見勅文見之矣奧

如本加禮紙置莒右方頗押出莒賴業參進

插笏依不插取空莒經本路退下候藏人所

為立拜禮不退出也

次余歸入此間殿上人亦漸以來在公卿未

來仍仰宗賴告送可來之公卿等許未刻着

束帶饒叙紉地平緒先是內府二位中將各

着裝束了及未斜經房恭道雅長公卿出來光雅亦也

即有拜禮率先內府已下降立中門外西面上

如例內府殿上人上官亦同降立云其立樣

次付家司宗賴朝臣申事由余在簾中步出

宗賴進南篁子申也即退下降自中門內方示氣色直

出中門了次內府已下列立南庭內府當南階東面

而立推中納言經房希道二位中將良經參

俊雅長散三位頭信光雅亦也室能隆房亦

卿遲參次頭中將實教朝臣已下殿上人十

余人列立其後不論位次貫首云才一也其未六位藏人

室經列之次家司伊与守季長朝臣大外記

賴業師尚大夫廣房甲斐守長兼六位上官

亦列立其後近代家司不列立至當仍余不

殊仰令人列也於中為五位外

記央位階下薦之輩猶稱無面目不列其下

而是兼不痛之列立旦又入道納之諷諫云

尤足感次內府已下再拜了內府指經列前揖

歎者欲練津用不略後且是為忘內

到中門下裏事也先是上官并殿上人下薦

亦直出次公卿各經列前出中門列立其北

中門了內府二位中將當中門下也

腋余降南階時為未會也

次余出自寢殿西面妻戶女房經南篁子降

自南階拜禮如以前隨身亦渡南庭候西亦卷

左近少將伊輔朝臣持来沓余着之降自寢

邊此時進候南階邊也

殿南階

此間內有二位中將亦列居東梅樹

但下人狼籍之間不能參入也

出中門垂裾

過公卿列立前

此間建能參會仍才一出內

出內

外象車

內有褰車簾四位前駈

相引內府已

下參內入自左衛門陣界小板敷

干時殿上

出上戶經鬼間直參御所召實教朝臣問人

參否申云一人未參云右府已下早可也

人之由仰之相次公卿漸參集而御服所未

獻御裝束云云勿論不足言也召內藏頭經

家朝臣尋之皆悉奉調出了申置可恐進之

由罷出了重老人只今可責出之由仰之他

間右大臣已下公卿多參入云其後教刻不

持參仍內尋女房云若有舊御裝束哉答

云無之僅一具所在甚見共之上御下襲鼠

貪早云勿論也

亮正雖非可着御四衣遂不

而所答如此

及西刻御服到來通親卿奉仕

不能左右

御裝束余就殿上御倚子下方如例

大臣以下公卿濟々在座

余示人云御裝束了自下臈可披被起座者

皆悉起了余降自小板敷著淺出無名門代

着靴右府靴遲持來向暫不被列立着靴之

後被未余立所示可被加列之由即立内府

了披被未余前事次余立加石有上中問内也

面上未得其心次頭中将寔教朝臣氣色余參上了

改御裝束上南庇簾立殿上倚子出御自母

屋西間寔教案御自御停子西方着御之後

寔教經御座之後出自西一間可經箕子歛

歸出直降中門廊南妻仰聞食之由余捐之

次余氣色右大臣進立前庭余於中門内平

右大臣進立余西上驚奇無極陳練步進立於

御前之間右大臣留立列下件所云可謂未嘗有

右大臣已下到其西依庭短為車為次

頭中将已上到其後六位又立殿上人後次

已下拜舞了余捐石迴練退後無程練心止了向

練步依無便宣於中門昇自小板敷於上戶

遇見之諸卿漸歸出中門之間余參御前先

是主上入御早也

余於鬼間可仰內弁於右大臣由仰案教朝

臣其後經數刻案教朝臣持耒外任奏余於

鬼間見之返給案教申云諸司奏可付內侍

所云仰閑食之由了余向南殿為見節會後

也而堂上堂下暗然無極職事一人不見驚

奇無極以藏人尋求職車子再三之後棟筆

參入責仰懈怠之子細無所於披陳始以被

沙汰之間每夏沼後引頭中將不子奪之

陳方各相讓良久之後僅以立明堂上猶暗

然頻蒙催之後舉之又仰職事世間案經宋

令催儲內侍弁帶侍豫上返下外任奏之後

不經幾程內弁可着兀子而已及半時不知

行奠訖余仰職事間令引陳今催也內弁遲依不

審以宗隆密令見歸來云猶在陣後云小

時內弁著元子即內侍出自母屋簾小端經

奧座之後并東庇降自南庇東面戶居東楹

下須臾歸入定能位藏人次內弁謝座如例

直攬上揖再拜又揖石迴歸入抑拜之時以半

昇東階着才一元子次開門次園司着次公

舍人其音聲之引雅道卿音引次少納言重紹就飯

位內弁宣大夫君達召少納言唯出次內

大臣已下列立標下未兩三人未練說內弁

仰侍座次外弁謝座再拜次造酒正持來空

盞其間作法如例失次諸卿着堂上座此間

余退出仍不見其後後余參殷富門院謁女

房退出婦宅

今日小朝拜以前密見迴南殿御裝束之

處兩面元子與端各立一脚此更甚不得心

大臣二人參入之時端可立二脚也與者親

仍故立一又東庇大略分全闕之仍余呂裝

束司弁墨親朝臣仰云南座西面兀子可立

今一脚又東庇墨盤床子亦之餘雖不步全

不可為事妨僅置內侍通路者可是欲自本

間數縮涕御殿許如此敷座者不可有著座人

數欲雖不可知事依見及所仰也者墨親呂

廣考相共改直欲余仰直參御所方間不

見及其後又向南殿臨見之處兩面兀子與

立二脚端猶一脚也事甚奇恠仍公墨親令

移立端座又墨盤床子亦通東長押更在內

侍之通路仍仰職事此間墨親在竊仰掃部

寮聊令引上墨盤亦令通內侍路近代裝束

司等不存故實太奇恠也

今日余出仕行列如例先居飼舍人各八人

次一負次前駈十三人四位二人五位次隨身

九人六位二人

四人 左番長賴武 次余車 毛車副六人次

下臈隨身亦次内府 行列 次二位中将 前駢

不具 次殿上人三人 伊浦能季 次定能卿已

下公卿四人車相從礼湏二位中将列座次

也而定能卿已下放不進之間余共来也定

能已下雖引後猶相伴也今日家藏人所饗

對嶋 今日参入公卿 熟之

右大臣 内大臣

大納言

実房 実家

中納言

実家 頼実 隆忠 実能 道親 春通

参儀

基家 雅長 隆房 通實

散位

二位中将良経 治部卿頼信 藤三位雅隆 大宮権大夫光雅

歸家之後齒堅如例

子細在

又就節供

朝臣

奉仕陪膳 女房節供

季長朝臣奉仕依新制 打敷不由織物陪膳奉

親内府午水節供等陪膳以政朝臣節供業

奉仕

二日 戊戌 晴午刻

午水陪膳季長朝臣其儀如例

其後公卿少々未余謁實宗通親亦謝也之

内府午水陪膳同人今日内府參西女院并

内亦入夜歸來此日上官列參内府方進見

參云

今日饗長門國領狀臨期闕如充不當也

三日乙亥天陰早旦

午水陪膳以政朝臣内府同之

午刻能保朝臣來召簾前二棟謁之小時退

二棟也

出相續恭通先雅亦卿未依有取乱夏亦

不謁恭通退出之後先雅入内府方見參仍

内府諾之云々

内府語云昨日於内裏謁賴實卿元日内并

事實家卿得右大臣讓行之有不審亦云々

一國柄仰外記可催也直以陣官催之事

一不乞請内并笏又可押笏紙事

一座中雜事一切不仰參議細々夏皆仰内

豎直催行夏

夜定注頼範亦申吉書余依塞以人傳覽返

給了

四日庚子晴

此日阿彌陀堂修正也仍着冠直衣

左車隨身
上簷冠如例

秉烛之程先參八条院依御定此次小兒有

戴事其夏了

參御堂内府二位中将等自冷泉亭相具

外門

和車所
相伴也

入自無量壽院南門直着佛前座

西息

日欲始行之處見參僧僅六七人也仍相催

又輪燈甚乏少座中已暗然相尋之處出納

不渡土器忽難尋出云猶早可加燈之由下

知之小時持油器亦举之然而猶非如本法

僧徒進太本十二口今度十口許云仍且仰

可始之由公家頼次神分導師出自北次初

夜導師行道兩度僧次居僧湯漬諸司官次

余以下湯漬居之余陪膳季長朝臣内府以

藤兼時次大導師已誦有弁法用三十二相

道梵香錫杖亦之導師錫杖之間賜大導師

散花如例

大樹以政朝臣次余已下退出

昨夜宗賴朝臣申政所吉書侍奏又申春日

謁之間茶々事平

五日辛晴

昨日依日次不宜役日無叙位議明日雖為

余裏日依有例可被行之

棟範未申茶々事亦實教申節會事亦

六日寅

昨日叙位議也雖為公家御裏日昨日又役

日也檢先例没日無例御裏日有例仍所行

也已刻着直衣參内奉行職事定經可早參

之由仰之處未斜參内无懈怠也其後余向

直序於上達部座裝束如例未襲有申文内

覽事先藏人左衛門權佐棟範覽申文六通依申

文負少余披禮紙見之退如元卷浩返給棟

範浩申退出次定經覽之申文下通許余拔取三

通見了如本指之返給定經取指解緒結申

之一通退出次政所方申文家司末賴朝臣

覽之杖指不結申是例也次於公卿休所撰申

又及晚宋隆參入所持申文只二通也仍不

能內覽之只以人傳覽之加年始看書一申通他人看三日吉

結

申吉書了宋見了返給兼甥撰申文了其後

以目錄相細加別錄令持定經本院奏先是御

下向了云自熊野今日良又亥二歸來云每

事只可計沙汰云又持來御書付件狀有可

令申旨亦仍書御返事以隨身令進了暫雖

相待漸及子刻此間公卿多以參入云仍子

終出賓筵先是奉行家職事經奉仕叙位

勞亦皆如例具見云年記此直序裝束又見

去年記此直序裝束又見去年秋除日記

曰定經仰公仰事小時歸來曰諸卿次內大

臣已下經西洞院押小路亦入自南門來直

序即以箸座不着休所次奇官右中奇舉親

衛門推佐棟範置莒文次余召親宗朝臣藏人左

右少奇親經親宗參著曰座候氣色余目之

先問在座哉覽本勞如例見之返給正笏候余目之次召

定經名定經參上仰續紙可進之由即持參

之二通盛親宗取紙置前取笏候氣色余目

之親宗見合取勝令一卷置卷返之參座前

卷返之此一事有二說也一者自端內廿丁二卷自奧外

廿三卷返也二者向座下方參置之後卷返也

而今作法離兩說頗不付見不候氣色摺墨

深筆取式省卷叙之次親宗取笏申氏

省卷不候之由仍召定經伺向外記此間親宗

正笏空祠候頗經程仍取在大東之申文竊

着給之仰云且以之可叙也若雖不進省卷

不可然止為可叙之者故也不叙裁者奏之

雖益者奏以自又若追進省奏者其時可懸

勿全不可及違亂數刻不可待早可叙者親

宋披申文叙之次以院宮御申文先申事由初間

親短而未參之間基親為余陪膳未居衛重恐壞合名字

此次使仰件基親也然間親短雖參上不仰

之次以余命先叙藏人次叙民爵亦此間宋

經歸未申益省奏之由次基親持來院宮御

申文親宋取之可持來也而欲叙氏爵披申

文之間也仍先叙了即先可覽院宮御申文

也而猶不覽欲叙他者仍余先可覽院宮御

申文欲者仍親宋驚捧笏持來之余取之置

前披封入硯管力蓋之後故礼紙置前不引裏

取礼紙次牙卷重入十年管昔了取文一通

中卷籠殘申文亦指置座前親宋進來取

之後座次牙叙之抑覽宮御申文之後小退

取笏候可被返給也而不

蒙會直復座依立可叙之者官在座甚也
若旦有可叙者之時依攝政命且復座叙
之歟是猶非正作法况每可叙者之時不
蒙會復座可謂異儀也

此間余撰可叙之者申文等相加叙位勅文

折紙亦指遣之執筆取之不排笏歛進置前

次才叙之後下叙了欲叙從上余仰云入内

一加階勅文如何親宋驚而召之即定短持

參一加階勅文入内無即叙之次叙加階折

紙見合勅文叙之皆叙了書年來月日放紙

餘叙位入十年勞莒勞帳入加盛叙位勅文

排笏持来之余取叙位并申文亦返給空共

親宋取之復座余取勅文亦置硯莒申文披

見叙位了置前此間親宋引置莒亦起座着

公卿座未次余尋入眼上卿之處新中納言

兼光未參云仍就當時伺候召新大納言宋

家給叙位了歸入内府同之今夜侍宿執筆

作法不審事甚多然而悉以忘却仍不記之

院宮御中文隨叙故裏紙是若一說欣然所
傳習於叙位者不引裏紙以之為異除目又
大藏羨不書所司之列隨書二省之位如何
又續紙這樣不普通歟又覽院宮御中文指
無可叙者了不蒙今復座如何

七日癸卯晴

此日白馬節會也加叙夏為奏聞可早奏之
由旨仰定經之處申刻參入雖加勅奏無益

末代之人以如泥為先万事只有催促之煩
更無合期之事半愁以定經奏聞

此次定經內覽通親卿消息狀云下曆亂階
有愁辭所職可被許正二位云是併良經之
加階歟余以定經奏云通親卿申狀不足言
雖不能是非末世之人積習此例者天下之
亂不可絕為向後可被仰知子細歟返々奇
恠候彼卿叙二位事偏愚臣々唇吻也人而

不知思何異禽獸哉。無如竹之誠者，盪望盪
訥常驚天聽，欲為身不足論為世所申也者。
成刻啟來云：御所中間之間，每夏不能奏達，
僅以奏閱通親御事。仰云：殊凶，食驚大略物
於奈之所加勳祭也。返々奇怪，思食之加叙
之間事。今朝余以消息令申之，狀乞神妙早
其定可仰下者。仍余雖一紙賜定經。
先是申刻內府着陣，即以頭中將實教朝臣

仰內弁陣事亦了。奏外任奏也。次申馬頭代

官夏

宋國不繼仰下了然間右近成定

其後

待定經之奏經校刻隨歸參仰加叙返上下

名之後內侍持下名進東階下

出自御簾北

之餘又內弁參進賜下名着回陽殿代元子

賜二省兼之歸入中門方也。間余仰職事令

催可引陣之由即左右次將陣胡床

依無出

也胡床次內弁着元子內侍召之

內侍各別也

是例也 次內弁謝座參上着座仰開門并四司
着座之後奏叙位宣命復座之後賜位記上
階仍如例其後召舍人外弁參列右大將謝
三合酒之後着座次才存例無違例右大將執白
馬奏之後即退出了
今日良鍾立叙列拜舞了不昇座上直退出
參院八条院殷富門院亦申慶節會後了余
相伴內府退出之後中將來申慶於余并女

房申次宗雅 前駟六人每一負先例節會日

所拜賀之時 今日加叙參議基家業之云

今日所役叙位宣命使中納言恭通卿御酒
勅使宰相中將通寶例宣命使參議隆房祿

所通寶加叙正四位下能保從四位上忠李

經書時簡 家實賞殿富 定長正五位下伊

八日甲辰

御齋會始申刻內府參官廳

戊刻余着直衣每出衣羊菲車隨身参院殿

豫内大臣自官廳已下云卿济参候小時

出御余褰御車簾即乘車供奉御後自二条

东折先以参入御車迴大炊御入御之後又

以候御簾下御後着座如例先云定長女房相具二

相具内府参法成寺觸此間了

位中将先以参入呪師六午了余女房亦皆

退出今日女房車三兩

九日乙巳

余又参御座呪師二午

或人云去年九十月之比義頭在奥列秀衡

隐而置之即十月亦九日秀衡死去之刻為

兄才和融兄他腹之嫡男也以他腹嫡男令娶

當時之妻云各不可有異心之由令書祭文

了又義頭同令書祭文以義頭為主君西人

可給仕之由有遺言仍三人一味迴可襲賴

朝之蔚策云々
今日余參御堂候佛前之間信心忽發起祈
請天下太平家門安全事定有感應歎可悅

十日 丙午

余依明日方違不參御堂令參内府

十一日 丁未 天晴

午刻赴摺列宿始本所
宗賴朝臣預安井在
内攝方丈之庵室為

本所被朝臣所被營
也每夏丁寧也 車輿随使用之至七条

朱雀邊共人等乘車其以前皆騎馬也相并
十人許也此外侍两三人不具隨身两息又
不伴有煩之故也午正出京日没到着昨日

中将參御堂

十二日 戊申 天晴日出首途午正歸宅今日大

將參御堂

十三日 己酉 天陰時々雨雪

廿日春日詣祈三社奉幣也告文作者式部

大輔光範朝臣使三人春日光重朝臣大原

上民家司職事也告文清書民部大

夫負親也依光範遲參午刻有拜着束帶降

師在軍朝臣陪膳以政朝臣拜了返給幣之

次給告文也幣出之後歸罪告文有辭列御

寺上棟無為可逐之由也此日依神事不參

御堂内府中将未參入

十四日庚戌天晴御齋會竟也兼雅卿上卿云

戌刻参院之間御幸早成了云仍直参法勝寺

雖待御還御依風病更登参御堂内府御幸

最勝寺之後参御堂也事了受牛王内府二

同前大導師京之也内府取件牛王次各歸

宅今日依院宣無僧事

十五日辛亥晴

三方節供余師直女房陪膳季長朝臣

此日酉刻参院以定能卿入見参依召参御
前小時退出

明曉法皇御参日吉社祠云々

十六日子

自今晚法皇参籠日吉社祠

十九日卯晴

此日立二墓使多武峰家司業实朝臣推思

職事對馬守親光也共藤氏也式部大辨光範朝

臣持來告文草度々有改直夏亦仰稟親令

清書宗頼朝臣参上覽清書余著束帶於庭

中其座如拜之先奉拜春日依有所思也次

乍在庭中座公使召之賜告文或昇堂上各進

祭了

亦一日己丁

此日除目始也奉行職事棟範也執筆左大

弁親宗卿右大将己下公卿八人参上子細

依忘、不記之今夜有勸孟頭中將案教朝
車朝覽申文如例

亦二日 戊午

此日除目中日也依上簡不參余在簾中仍
其座南面也執筆同人先修力滲置大間於座下
更置座上未曾有之失也只大間をハ座右
滲置事と知事りり不可説々々事也

今夜有勸孟案教取入孟於簾中召上首經房

給孟不居余衡重是例也執筆不示合余任

衡重恐非人名乎

意任兼團如何

亦三日 己未

此日除目入眼也執筆同人余在簾中今日
頭官舉昨日依參議不參每此舉入眼日頭
官舉其例太多召經房御於簾下給申文獻
舉冊之後又賜信仲季宗亦申文兩人爭申
仰可定申之由又少納言重經申叙苗可被

藏人巡心

許否事同仰可定申之由各任議奏旨任了

重經叙道藏人各任公卿議奏可任之由院

宣切了於重經者有勅許然而可被問人

之由余申行問之申可被許容之由也

亦四日庚申辰刻除目了清書案家卿也兼光遲參之間

給案家与兼光參會案家讓退出之余及晚

退出此夜被行下名也有加

辛酉亦五日始家裝束行夏職事經泰先懸簾一間

又敷始廣筵也先行家司仰光經了本仰親

經然而改定光經了少納言賴房本病未尋

常可及御前闕如者可及大事仍為用意止

親經也

亦六日壬戌晴

此日自院賜御牛二頭御馬亦正御使定長

朝臣召南箕子謁之先令引御馬於南庭隨身引之

見了召定長申畏賜湏之由又賜女房衣一

領修理大夫家保朝臣為中河院御傳給御馬於知足院殿之時次女房御衣給之令

追彼例也定長取之降自中門内方一拜退出象

燭之後見神寶以寢殿東底為其所豐撤殿上人座副此屏風敷厚日座

為余先余出座次内府二位中將亦同着座

南庇西寄敷日座二枚次家司職事亦運置

為西息座共東面也神寶置行事賴高先敷小筵其上乍皆置了余

披幣莒蓋見了次第運出了余歸入次彘人

陪從參進之後又出座此度余座雖敷寢殿

東面妻户内先是尋常公卿座引經青白抄

懸彘人陪從裝束閑南面妻户北東南宋賴

朝臣候中門廊行事先左近將監近武參上

職事衣冠也取裝束於切搦之所賜之乍居緣上給之也

己下皆悉參上賜之彘人皆參上了陪從妨

方己下同參上給之事了歸入明曉彘人亦

不可遲參之由殊召仰之

文治四年正月七日

癸亥天晴此日余氏長

者之後始參詣春日御社

去年十二月廿四日勅日時定雜事

宋賴朝臣
執筆

又始神寶同廿七日於家勅山階寺棟上日

時先例於陣勅之今度有說
於家勅之子細見件日時即渡行夏所令

年正月十三日立三社奉幣使同十九日立

二墓告文使是棟上事也殊
直以思祭也去亦五日始家

裝束昨日覽神寶賜舞人陪從裝束同日家

司右京權大夫光經主計助中原師茂亦下

向南都行佐保殿并社頭裝束事定文右少

弁親經入社頭裝束行夏仍先仰件人隨又

領狀而重迴思慮并官負少君有故障者御

前可闕如加之少納言賴房御
前也攝本病

不快云仍旁為用意改定光經了先例多奉

行家司所前行也今度宗頼朝臣可惣後騎

仍差遣他人也昨日又自院給御馬亦正御

牛二頭定長朝臣為御使

未明浴湯卯刻着衣冠淺黃堅文織物指貫

野野劍件劍自故殺所賜也先例必用小內府

狐當時在前攝攝政家仍勿論又持笏

二位中將等同着衣冠物內奇出紅梅浮文織物薄

色指貫帶野劍持笏中將出持櫻浮文織物薄辰刻

公卿已下漸參進

通親卿最前未實家兼考相續未其後他卿相

等未舞人亦先院渡御棧敷哉否令見之

已一刻渡御了云即余出自寢殿西面妻戸

經南篔子居奥高濂疊南面先是內奇已下

大臣推大納言新大納言藤中納言師二位

師二位宰相二位中將別當大官權大夫亦

也石大將參會社頭兼光寢殿南東庇敷弘

通寶光長亦自路次供奉也

筵西第三間階西副奥屏風敷高濂端疊一

牧為余座其東間副端長押敷同疊一枚為大臣座具以東二行對座敷同疊為上達部

座敷紫端疊二枚為殿上人座但不几件座

不敷地鋪茵亦也先例或敷之然而天兼不

敷之又思事程公卿已下着衣冠專不可敷

地鋪者也次余召人宗賴朝臣參上同舞人

參否中皆參之由仰早可渡西之由又且可敷

回座之由仰也宗賴云舞人渡西之後可敷

也是又先宗賴退下舞人亦漸進中門邊之

間兼親已下諸大夫亦敷菅回座於南篁子

新敷階西間內有新敷階東間仍依其座

可短頗引出階間令敷之以東次亦敷連也

次舞人九人渡南庭於西賴武又遲參先人

次人出近衛舍人之中堂世容儀之者所謂

近武安兼平兼次而已各刷青摺之袖迎

翔白沙之上進退素躰壯觀驚眼者歎此間

余已下降居篁子回座次御幣已下渡東暫

以遲々粗加催促南庭行列

先前掃二人仕丁勤之相並冠先懸退紅

次幣持二人 相並

次神寶長橫四合 左右各二合相並

次被物外居 左和琴石相並

已上仕丁十四人退紅襖袴禪禪 皆烏

葉帽藁沓上括但

琴持不着禪禪

今日和琴以紙裹之不可說失礼行事

不覺也於中門下撒裹紙件和琴蘆津

諸青白隨時定其色春青白夏紫白秋

搯白冬花田白以紅薄樣裹挂拵者

次神馬一疋 中央礮二人褐衣冠巾比脛巾布帶

件神馬或四疋或一疋先例不同寬仁

永保天永 己上初度皆一疋也例今度遂彼

例長元七年兼曆四年寬治二年嘉保

二年天永三年永久四年己上

神馬四疋嘉保二年之外永初度

次出納二人 相並布衣但今日依遲參不渡南庭

是又行幸懈怠也可謂違例

次下家司二人

知家事左 案主右 共衣冠相並

步行但今

日案主遲參知家事盛康一人渡南庭

又違例也

次舞人馬居飼十人

次同舍人十人

相並二藍將襖袴失虎黃 尾長鳥丸裏形木濃山吹

衣雖有新制於院御廐舍人者非制限 仍用緇裏單衣并緇下袴等平禮藁香

次舞人十人

一行騎馬為先上 賴武座

出摸今度

各出門了此間宗賴朝臣申云御前右中弁

基親朝臣未參者重可遣人之由仰了暫雖

相待猶以遲參依恐懈怠不相待出御先上

達部列立中門外

西上南面

內府下自中門內方

進立梅樹邊二位中將取香來南階下隨身

亦列居南階西服余停東檻降階一汲着香

依取指貫賜笏於隨身此間陪從於中門南

照祭揚音余於東中門向權大納言垂指貫

小指過此時若可取務欲忘却於門外乘車

四位家司季長朝臣 內府以下依次乘車從

後塵其路經万里小路二条高倉一条油小

路中御門東洞院七条万里小路八条河原

富小路亦到九条口為渡院御棧敷橫道數

町京中殆及七十下仍日景已高殆及午斜

於九条口懸引替午人牛僕役皆騎馬舞人

隨身以下用乘替如常

路頭行烈

先、掃二人相並次幣持二人相並次神寶

長擯四合相並次拔外居和琴相並次神馬

一正中央次出納二人相並次下家司二人相並

次舞人馬居飼十人左右各五人相並次同舍人十人

良家子舞人之時舍人居飼副馬不

前行

次舞人十人一行騎馬為先下聽青摺平又

舊例授政園白參詣之時良家子衛府勲

之近代依其人以近衛舍人用之

次移馬居飼十四人左右各七人相並次同舍人十四人

萌木裏形木上下抹色尾長鳥丸濃款冬衣依新制不用緇裏單衣緇下袴亦水于袴夫

同色布裏也次一負以下隨身十四人騎馬相並

平礼藁香次一負以下隨身十四人相並

左右近將監以下揚衣布比脰中將胡籙里

移府生以下左籙芳將袴石朽葉將袴將監

將曹白襖袴抑授政者內舍人二人近衛二

人相加而予百所不思賜內舍人隨身仍今

日不召具件四人非踐祚之時中間蒙授政

謂之人只宇治殿許也彼殿不賜內舍人隨

身及暮年宇治行幸之時

賜之予遂被例也理

行烈次第程須如此而今日殿上人等多

自路頭打出遙以前陣隨身亦主人乘車

之後更難進彼前仍除一負之外府生以

下十人在殿上人之後御前之前專可謂

遠例但應保仁安元曆皆以如此云々

次召使四人左右騎馬為先下聽次官掌二人在左騎馬為先下聽

次前駮先六位衣冠次諸大夫布袴次地下君

連衣冠次殿上人衣冠為先下臚前駟諸將

佐隨身布衣帶釵或負持胡籙今日殿上人

之中着束帶之輦相突失其遠例也抑雖家

司職事為內院殿上人之輦皆着衣冠雖非

家司職更於諸大夫者非內院殿上人之輦

皆着布袴蓋先例也謂院者謂上皇也次外

記史外記在右火在左次少納言在右布袴

靴半弁在左布靴半

今日少納言重紐大外記賴業稱光爛着

束帶雖似遠例非無先規

次弔車

申請院唐御車下簾有浦車副六人

葉未濃袴濃初一重布袴市比胫中藁杏牛

童持榻近候其裝束紺褐衣白襖自余曰車

副近例於牛童者不着半臂下重次家司

大藏卿宗賴朝臣衣冠騎麻毛後騎有無先例不定兼保以後初度春日

詣無之雖須依近例寬治初度備中守

隆光朝臣

宗賴朝臣先祖

候後騎予自接改初

多用彼例其儀相似之故也仍今日又追

其例也其外於非初度者後騎又度也

所謂兼曆嘉業天永亦也所詮係其在

每欲令宗賴朝臣充當後騎之仁而已

次檢非違使二人

左五位有知親布袴右六位時季四布衣冠

次雜色中人許菅笠深沓如例

次陪從十二人奏哥笛聲

琴持二人

近衛官人奉仕之祝半臂下襲青木濃袴琴持同番長奉仕之

仍着褐衣自余裝束同陪從

良家子彘人之時五位諸大夫以下十二

人奉仕陪從

次內府移馬居飼十四人

並相次同舍人十四

人相並寄布朽葉上下紫杏葉裏砍木萌木袴守制府同舍人

次近衛馬寮一負以下隨身十四人

以下

八人着藪芳袴伴隨身在前駢後同余儀前駢負少隨身何不前行哉然而

依近例且守予後尚在馬寮一負凡屬府

前駢之後御前之前云

生長上等也次台使二人左右相並次官掌二

人左右相並次前駢十人五位八年六位二人

次左近衛少將宋國左馬助成實相並次

外記大外記史右大夫相並次少納言賴

房左少弁親雅次內府車擯御毛車副四人

童同着布衣持榻近候前木次檢非凌使

上下濃歎冬衣守制同前

左府信定布衣冠次雜色十人許菅笠深

次諸卿車

杏如例

權大納言兼房前駢六人

新大納言實家前駢六人

藤中納言定能

源中納言通親

師中納言經房

坊門中納言春道

新藤中納言兼光

二位宰相基家

已上五前駈

二位中将良經

前駈四人

別當隆房

源宰相中将通實

大宮權大夫光雅

右大弁光長

已上内府已下十四人

此外右大將実房參會社頭向黒木屋之時

扈從代々勘春日詣記公卿負數未曾有如

此例以不肖之身越先賢之跡可恐可謹努

々未斜到宇治乘舩渡行内府以下依違々

不相待余於西岸乘車之間内府權大納言

二位中将亦於東岸下駕余恐日景之傾促

駕不渡仍人々多遲參到八幡伏拜下車取

笏一拜^字治殿仰云騎馬之時可下馬乘車
之時必不可然只放牛可引過^云然而中古
以來皆以下車仍從近例耳^到法花寺鳥居
下洗車輪可^整行烈而依及夜漏盡此後是
又先例也亥刻着佐保殿於南面木架垣外
下車^{殿上人等或先陣早向宿所或遲參遙}
^{雖不知先例}余先着前庭座取笏向北再拜
^{隨當時便}
^{則是奉拜淡海公舊居先例}
^{然而追近例用再拜}
^{高麗端疊一枚}
^{件座弘蓮之上敷}
^{拜或三拜云}
^然
^而
^追
^近
^例
^用
^再
^拜
^{高麗端疊一枚}
^{件座弘蓮之上敷}
^{拜或三拜云}
^然
^而
^追
^近
^例
^用
^再
^拜
^{高麗端疊一枚}
^{件座弘蓮之上敷}
^{拜或三拜云}

拜了更着香屏堂上先着^客宕亭座^{見康和二年紀}須
史起座入休所解脫羞食其後浴湯^{殿守}
賜祿^{正節下家}此間宋賴朝臣座上^{件朝臣}
^{口偷乘車在公卿後云}余仰可給長裝束之
^{不堪長途之騎馬之故也}
由即給之^{公卿}人^{以下}早可沙汰具之由
頻雖加催促人^{遲參之間}頗經程此間藤
中納言定能大宮權大夫光雅^未即余着
裝束於賓筵被^整詣^{卿者}弥可及深更加之

此座公卿先例不過兩三輩者也次勸一獻
四位家司以政朝臣持參盃巡行如垣恆次賜
舞人陪從拵頭諸大夫取之於東帝給之當時參上舞人
纒四五輩也其殘於社頭可給之由仰宋賴
朝臣了

件座棟分戶以西三個間母屋廂敷滿弘
延南西簾卷之東北簾卷之副件簾立亘
四尺屏風副母屋東屏風敷弔座南北妻

橫敷也 其西二行敷高廉端疊馬上達了座部

對座 南廂敷紫端疊為殿上人座各備饗膳
主人料折敷高坏六本大臣四本納之以下

三本殿上人懸盤東上小面郎記之面衣
舞人之時殿上人座東南底云而令見此
屋躰西底若是元曆透簡失歛可尋之

參社頭御前弁史雖參少納言外記遲參雖
然不能相待弔降南階宋賴朝臣獻香於垣

下乘車列路頭行 經御寺西北東等參社頭於

二鳥居外被殿許下車宗賴獻香爰少納言

外記猶以遲參暫難相待依可經時刻早以

下車也廣房宿祢稱行御前無例之由不前

行余入自幔門經被殿惺前自座前着座

余座備惺惺其內敷座其西一行敷上此間

達部座東上北面殿上人同惺後內府參入自座未經後着座凡他公卿皆

次供手水陪膳以政朝臣五位三人役送自

一教為手巾手此間內府起座於惺後有手

水事依四位家司不三五位上即復座次可

居綏物而遲類加催役此間昇立神寶長

擯四合南水妻立之次其西引立神馬一疋

西才所立連也次引立彝人馬十疋於其西次五位大夫

六人取白妙幣列立八足水神寶長擯南東上

紀伊守為季上野守賴高宮内少輔盛羅

散位良清散位為散位親輔

賴範雖參上不執幣尤不當也是行事

之如泥歟

此後居被物无懈怠也余陪膳以改朝臣

二本此間陰陽師圖書頭在宣着座次修禊襖

余解繩拉人歟如例内府之他云卿後一以

取大麻持来令一吻一拉了返給内府已

下次第引詣卿了更歸来余前撤被物役五位

退下次詣大夫撤他公卿被物了先是陰陽

師起座了次神寶已下前行此間若宮卒門

余起座自座前經看到殿南入自南門先御幣

次神馬次十列次余御幣列立直會殿東砌

北神寶昇立圓座神馬列立舞殿南余仰令

引立舞殿東方是先例也次余昇自幣殿南

面東才二間直北進立余座北頭揖指着座西面

座次公卿亦自座後着座東上此後事不

及記錄

才八日子甲天晴及氣燭雨降風烈

卯刻神宴畢子細具退下看到殿日已出東

嶺仍更不能就寢社頭更遲々之間命日事

定及懈怠欽仍仰奉行之輩再三加催促已

刻公卿少々未午刻大略參進舞人亦遲參

云仍頻加催未刻右大將軍房未入自南暢

門昇南階着座若可昇自西階欽即舞人皆參云依內

府遲未再三雖遣使者猶以遲々寂未所也

也使使者歸未云已令出途中給定有御參會

欽云即重遣使云於春日林邊相待可連車

者即余於賓筵先是余及二位中將着束帶

余裝束色目如例時繪螺細釵鉞地平箔即

去夜所用同物也中將裏款冬下重紅步箔

白浮文表袴時繪釵鉞地平箔也隨身裝

束共如出京日余深分搦脛中將垂袴壘

也次余示人々先令立座月下藕起座右

大將已下皆悉降自西階推大納言搦用南

階是又不可然不被知案內欽云卿列立西

暢外東上次余起座降月南階二位中將出

暢門西行向石大將相揖也引祠經公卿列前

家禮人過了隨身懸下龍衣裾於可可於鳥居

外乘車二位中將

文治四年正月亦九日乙丑天晴朝間雖天陰

每兩靈此日與福寺金堂南山堂亦棟上也

去治兼四年十一月化灰燼之後八九年于

茲益被付切回更以無其汰余受取長者

以後再三奏事由去年始所被付伊五國

曰惜兩回也伊五國三國也去

八年講堂造了之間忘他營去年十月款遂

此事之處因惜吏務納言通親卿被追下齊

宮群行長奉送使之間申上棟羅叶之由仍

可延引旨依有院宣不遂也十一月亦七日

又欲逐之也依寺家申不可叶之由又以延

引去十三日乙家御裏日可有憚之由人

令申二月以後一切每日次仍今日雖非上

吉同陰陽亦依無殊憚所撰用也件子細

見先日卯刻着束帶步下襲有文帶蔭繪此

間權大納言兼房卿大宮權大夫光雅卿等

未佐保殿前駢隨身已下僕從亦遲未然而

御前亦參入之後不待調他人依吉時不可

出行降自佐保殿南階兼房良經先推亦卿

遲來仍宗賴朝臣獻香於南紫垣外乘車然聞車副所

來只一人仍待具令一人參御寺經者御逢途中連車

內府參會了西御門前大路他二御次路次

行列如昨日但無舞人隨身裝束又以如昨

日一昨日兩日內府自伍保殿前大路東行

到真福寺西御門即稅駕僧細迎謁之後下

車路夫人多狼籍殊甚仍強不待諸御下車

宗賴朝臣獻香見殿上人亦先不於門外解叙

撤笏寺中不可帶叙笏之又懸裾於帶上平

地濕不能引裾之故也御前亦前行入自門

東行先是別當僧正已下僧細已誦五師得

業亦列立路南頭西上余向僧正亦揖不持笏只又半也

僧正以下各揖即過其列前猶東行自假屋

西邊南折入假屋自乾暢門經西北昇北妻

宗賴入自北才二間着座南面撰座也先

是石大將降立假屋東庭南邊余着座之後

依次着座也次内府罪自假屋西面入當間

着西座東面伴座次右大將東座已下次才相

分着東西座日着東座之人或經座中右大將

之故欣然而猶可經東緣歟毅上人亦不着座次余召行

事左少弁親雅長官石大弁光長卿係所勞

雅依為氏弁上親雅進候東緣余先向事具

否申具畢之由次問勅使參否申參入之由

余仰同座可敷之由敷座了即可次藏人五

位一人國行取回座一枚敷北才三間余座

也若可敷其南間歟東邊次勅使左中將公時朝臣每劔

經東緣參進先候長押下依余日進着回座

示氣色余又目之即公時朝臣起座退下永

美德共益祿雖益其裡次召親雅問刻限至

否親雅退下歸參申云吉時漸至候者仍示

人々令起座自下薦起座列立南暢外北上東

次余降自假屋東西宗賴經前庭内暢南行出

自巽暢門經公卿列前對右大將小揖內有

暢內邊南行西迴廊跡開其路南中門方相從會也

大眾雜人群集仍令拂却御方西南亦懸裾

依其路百程也先於暢內懸之至于中門跡

也內有右大將已下曰之但引暢為門代童裾令懸隨身引入自東方暢門經

東筵東庭於筵下揖脫香即著座禮須如此

念忽起經庭中著座仍其經在後事無便宜

之故子行事親雅滲力寄甚其細引是座前了不

今日起其經之故也內有曰從余經庭中也抑

今日自假屋移着此座之間聊有遮眼之物

居是魔之境界歎神心頗雖動念佛神次內

每事云失錯猶彼餘氣歎可恐可奇

府右大將此已下經已下次才著座了西面

之後座猶殘人未着仍余氏殿上人可著座

之由仰之人、傳仰之殿上人亦着之不限

人數只隨座程也此間余着座之後他云別

當僧正已下僧綱已講亦進自西方著座東面

皆悉着了之後行夏左少弁親雅雖庭中取

經手余橋麻柱下步杭結付之親雅即群下

程太近仍旁可隨余已下取之次左近將監

便令親雅解也此間

式視亦鼓即余已下僧俗皆立座引細此間

揚音引之立平步堅柱根三度四例磴邊引

立柱以吉日正立磴上也而中右以未作夏

有秋兼皆悉立柱之而余折中仰下云猶所

載勳文也四本頗可引退磴今日付細之時

正可引立磴上也仍雖從此余只聊依引退

立柱之間頗無所成儀似無念可謂遠恨異

存記者也可立柱一編素居座次殘三本皆立了

此時僧俗先曼石大將云起之由不見日記

云余云引經之時爭乍居引哉其力太可弱

猶可起也仍人々從之皆立了余已下起座

今度經此座自上賜可起之由存之仍余先

起之經座後此間家礼人直欲向南日堂

而彼堂不儲弘筵欲渡金堂筵云仍其間佇

立假坐邊今度不懸福敷筵了緇素着座余

下着南座僧經着少座次亦載此由仍所着

也而後日追業之金堂左為俗座南日堂右

為俗座不可相替夏秋委不次行夏弁經座

沙汰守次亦着之失儀欣政所司又取其經

中取經子余今度次官以政

授僧正金堂曰親雅云於南曰堂者不步鼓

之由寺家所申也云裡不可然理力無擬例者可

打之由仰之然而程遠不測然間已立柱仍

余已下起座引經也如初立了如本居殘柱

亦皆立畢之後余已下起座後末亦還着假

屋座已次皆此間親雅問棟上吉時歸來申

到之由仰可上之由次諸大夫持耒疊一怡

敷端座上須棟上之間敷之也此間上南堂

棟頭力碩之上了之由親雅來申之即內大臣已

下移着端座各行着之次余召親雅仰別

當已下可着座之由即親雅退下召之次別

當僧正已下耒着西座先敷草次已誦着西

庇座西度例不着次二位中將良經起座於

南緣邊取織物褂給別當僧正即復次殿上

人四位已下經給力權別當已下祿已誦同預祿

次各持祿起座僧正曰持祿於西其後斬之而

相待僧正被歸一乘院之程已此間於國余
司惶法上己下祿南日堂方又同給之

示人々令起座次余起座向別當房今度不懸裾令

持隨身也内府右大将己下相從也入自南四足

經前庭昇寢殿南階東邊直入着座西面依便宜直

入也二位次内府同昇自南階左少将伊浦

中將取皆朝臣取皆經南西廣庇入自西面北一間經座奥着座

南面無次石大将南座推大納言小座新大

對座南座各昇南階着座次中納言定能卿

己下昇東廊西面階南北相分着座次殿上

人亦着座在東次余宗賴朝臣傳示別當

僧正可被着座之由此間一献已誦持参孟居折敷得業取純子

余擬右大将了擬内府巡行如例次二献其

儀同前次居汁居了可申上而参議不候座

仍直下着此間別當僧正出自東廊西面北

一間簾經廣庇着南庇座次三献余擬別當

僧正一起座就余座南頭余与孟僧正取之

歸座飲之更入酒擬內府依其座程遠已誦
取盃傳內府之擬右大將已下巡流如例之
次居菓子次居着預粥余已下不待居了含
之次龍蹄一疋隨身二人一兩迎之後引迴
於東廊南邊別當僧正從僧受取之次僧正
起座歸入了次余目人々令起座各經本路
退下新大納言已上至內府降自寢殿西妻
廣庇南面階右大將已下經前庭加立節列

上件列東廊南苗立南階西邊也次余起座

直降自南階內府居西邊相從余南行經公

卿列前其程廳從願宜仍令垂裾對右大將

相揖而過公卿列東方別當僧正被降立余

出平橋邊目之而於被送之仍余於四足門

下立歸謝遣之僧正被苗平橋下也出件門

西行僧綱亦南邊列立余過其前於西御門

外乘車歸佐保殿了時已終也內府直向禪

定院改装束可來之由仰之定能經房小卿
從余束佐保殿次給御前錄於東廊給之四
位已下諸大夫取之余於佐保殿羞食改装
束衣冠淺黃指黃此間經房卿從然祠候
雖早示可歸之由日未不參佐保殿祿有恐
猶伺候定能卿改着衣冠小時權大納言被
束衣冠余出座召人季長朝臣參上宗賴自
裝束退下仰可引馬之由即衛府一人隨身
之間也

一人引之隨身二人一迎之後引退了次內

府束衣冠出江戶着座次余歸入此間宗賴

參入余居南庇東才二門間簾中召人宗賴參

上余仰院御隨身上可召之由即近武已下

六人參候東廊邊此間內府已下起座移居

南庇殿上人座先召近武宗賴候束參上跪

庭余押出抄衣於簾下內府進寄取之給近

武近武進寄階次召厚助如初參候少將伊

間砌取之

輔朝臣自西方持来紅梅織物褂子内府云

取之進出給之如初厚助肩祿一拜退出出次

武安權大納言起座於西緣取白綾褂進南

緣給之如初武安拜之次召兼平定能卿起

座取之白綾進南緣給之如權大兼平取之

退下不拜次公武與二位中將出損織物褂兵部

大輔經季取給之次召兼仲同中將取裏款

冬綾褂給之一人不足仍中將兩度給之也

隨身六人之中兼平兼仲着舞人裝束如何

殘四人水于袴着冠并乞沓也又厚助武安

之外不拜之先是右大將新大納言亦宿所

各遣馬一疋石大將職事小廐司因行各有

畏給之報次余降自佐保殿南階宗賴於策

垣外乘車大納言經房卿降居内行列如

例御前改着衣冠可前駈而各早以上洛云

于時申一點也戊刻着宇治於八幡伏拜下

乘舩之後暫不出舩待內府二位中將小五
程各來着三人同舩着東岸更乘車從駕亥
終到九条賜隨身腰指又共檢非遠使二人
各給馬一疋各自院被催遣之故也蓋先例
也御厩案主引之於中門次內府共檢非遠
使同引馬召前給之仍隨身下聽引之云浴
湯之後一寢

亦日丙寅陰晴不定時小西入梨東山

午刻相伴內府歸冷泉亭密儀也入夜參
院以盛澄申入春日詣之間御沙汰每夏丁
寧已超過先例殊恐畏申之由了仰云行法
之間不能御對面者即退出了推大納言以
書札示今度殊被端懇志之悅又於九条以
褂一領給智詮阿副梨示雨祈有法驗之故
也又以牛一頭款老覺成法印之許行御修
法之故也而今日不將來仍明日遣之以侍

兵衛尉重經為傳也恐悅之由有返報

二月

一日丁卯

此日大原野祭也依乘鹿亦懈怠及晚發遣

陪膳文章博士先輔朝臣陰陽師縫殿頭宣

平行事職之事先茂神馬傳所雜色忠光內

府同發遣之陪膳已下女房依月倅障自川原

立也先日只有內後不立幣而今日今日釋

奠也上卿兼光卿參議雅長親宗通親亦卿廊有文章生親細誦師為長

午刻許自內裏女房送書云日來玉躰聊有

御恙而昨今御增就中御咳逆及吐殊以煩

御之欲馳參之處風氣不快仍且召遣職事

棟範之間即以參入御茶事傳女房語其趣

同女猶余仰云先早召陰陽師於藏人所可

被行御占隨其趣間日次可被行御祭亦并

二間仁王誦亦又參院可奏此由者棟範歸

來傳說宣又持來御占形其趣非重歛但御
祭亦明日可行之由仰之依今日御裏日也
又入夜檢非遠使清重院近為御使來余依
所勞不快依為御使召簾前謁之仰之內裏
御不豫勿食驚御祈已下事殊可申沙汰之
者又御有樣委可令申者申子細了如此下
筋維為御使不可必謁然而白川院御時以
小面下臆為御使被遣知足院殿亦御許每

度被候御前思彼例所謁也及深更余疾弥

重終夜惱亂

二日戊辰雨降

所惱猶無減是非他去冬今春不治相積之

所致也進書札於內裏女房許隨身報云昨

令今同前云今日內府參內入夜歸來語御惱

躰當時他事殊莫不御只咳病殊重御云

棟範來申奈々莫御所亦今夜始了御祭五

恭山奇君鬼氣招魂

又仁王誦等也

此日天文博士乘俊大藏大浦恭茂小持來
密奏各留案返給奏料了

三日己陰晴不定

此日院尊勝陀羅尼也余依所勞不參又祈
年祭前齊也雖無病可有憚歎於陀羅尼者
當致齊之時不進之也內府二位中將亦進
陀羅尼了

午刻內府參院了

棟範來云只今院宣云石兵衛佐教成

業房
子冊

列三品服案
教朝臣猶子也

可被昇殿今日可申拜賀只今

可被仰下追可申殿下者

盛隆奉
行也

早可仰

下之由仰了依天變被始數壇御祈而又有
如此之非擬只被略御祈頗執思食政道者

可叶天意者欽莫言云

四日庚陰晴不定

此日祈年祭也上卿兼房卿云昨日致奇如
常^下棟範来申公家御茶之間事雖有種
御療治未有御驗款始御修法無用途云可
奏同之由仰之即归来云院宣云可仰能保
朝臣者
資元持来天文寮奏苗茶返給奏科了
此夕使恭茂修^{燈方}熒惑星祭仰石少弁親經令
單進祭文即賜檀紙令仰祈年穀奉幣可忌
清書令決名

沙汰御茶事可被載辭別之由了

五日^{辛未}晴故院御月忌如例余不臨其所

此日立春日祭神馬陪膳以政朝臣奉行經

恭雖除眼依為輕服日教內有憚役使家職

事散位良清藤氏也於神馬使必之不用氏

仍俄就陰陽師圖書頭在宣朝臣也余風病

未快然而依存謹慎狂以奉拜又女房同奉

幣以政非女房家司仍以宮內卿季經朝臣

為陪膳內府同祭老奉幣役人同前但國行
勤役送
御茶事以書問女房返札云自昨日有御
御温氣相加殊六借御云棟範未示仰趣即
以同人奏院仰云聞食驚不少御祈事可仰
能保朝臣者棟範即仰之能保申今夜不可
叶之由仍御修法八日可始之由仰之明日
明後日依日次不宣也

此夕以職事團基老彝人羊臂下籠衣於傳寔

本書作位疑彼誤

保朝臣祠云此夜群盜入少將信清家云

六日壬申晴云問御藥事於女房只同前云

今晚或人有多想事公家御藥為余沙汰修
御祭者可右御減云仍更御修法之沙汰
自今夜五个夜可修如法泰山奇君御祭之
由仰棟範又示女房之許云仰業俊了
又兼先卿來可單進近都状云由同仰之此日

春日祭傳使カ石少將實保朝臣弁石少弁親經

此日被行軒廊御神宮 恆 異 大 隅 國 正 八 幡 宮 自 級 者 夏 御 茶 事 亦 也

上卿奉通也宗隆来季期御讀經日次事仰来

亦七日可宣之由

此日公家御祈被行四角鬼氣御祭云藏人 所 決 汰

入夜藏人忠回持来御都状单余見了以同

藏人遣陰陽師許願之持来清書黃 紙 朱 書余正

衣冠以朱奉書入御講字經雖其恐多盖幼

主御時之例也御 都 状 三 个 所 枚 十 二 枚 各 一 所 也即以藏人

遣川合瀬了

其後余降庭水向兩段再拜奉祈玉躰安全

耳又奉拜春日大明神依御祭也

七日癸 晴 早 旦 酉

天文博士業俊朝臣申云去夜天晴雲欵祭

庭安閑御祭嚴重藏人可檢知也祭物每夏

丁寧云

定經秦未造宮傳使下回并離宮院修造事亦奏所存

歸來云造宮傳神祇少副為定是當時所望者之中官位

才一也又先年奉行每為逐了云云又離宮院

一身兩度奉行其例已多之中未被伺成功之所合四个院也而為

季修造二个院可任少副有本為定又造二

个院可浴一階恩有本親廣造四个院可任

副官每本三人申旨如此為季為定亦雖有

本功造二个院任副官叙一階之条其以成

功不足也只造四个院可為一人功之由可

被仰下欵之由奏引之處仰云為季為院中

奉云之者雖功經不足只可被仰下為定又

以同前云御定旨已似忌神事如何然而早

可宣下之由仰了

今日内府参内此夕私修大吳癸陰陽師恭

歲朝臣

自今日三个日神祇大副卜部兼友参籠本

官祈申御不豫事

八日甲戌晴

二位大納言送書札云所遣出羽國之法師
昂尊申狀如此即被送件狀雖委細不能具
祿只義頭在臬列即件昂尊出自出羽國之
間与彼軍兵合戰希有逃余来着録倉以此
子細觸頼朝之處早申國司可被院奏之由
也子細猶有疑仍而件脚力大納言副使問者送之

子細申狀同昂尊書狀為奏聞召定長依所
學不來又觸經房卿同祢病然間及深更仍
明日付盛隆可奏也

自今朝内府病忙煩之藏居召智詮加護身
自今日於御殿被行大般若御讀經三十日
此日二位中将着陣正二位前駟六人隨身
白狩袴束也共殿上人刑部卿家雅朝臣申
刻參陣即归来

今日又推中納言忠良可着陣云々

此日依御藥被行不見御被

九日乙亥晴

旨盛隆朝臣奏昨日推大納言所示送也義

顯之間事入夜歸來仰云此事爭無御信用

哉但御返夏只自其直可被仰也云余申云

此事已大夏也爭私申返夏哉猶於院有議

定可被遣別御使欵被成宣旨院宣亦宜欵

十日丙子晴

此日先母遠忌也仍佛經布施取亦送光明

院如例又自今日至來十九日十日修懺

法恒例自十九日被始是故殿御新也而今

忌日宛諸願於父忌仍女房相共內有病後

二日也仍及十日也仍女房相共向九条始初夜時

了余讀懺法又讀妙經唱念佛是為又母也

今夜宿此堂 今日宣下迷宮使為定上卿実房 卿仰親經

公家泰山有君御祭今夜滿五今夜初後兩
夜余正衣冠取笏降庭奉拜有君依謹慎之
為奉祈戒君也我五今日每日御都狀書御講
每日藏人持來也
十一日丁晴及晚雨下
懺法後夜日中兩時行了
未刻許歸冷泉亭須十今日之間經迴此堂
也然而依主上御不豫不逗留城南所忌歸

齊也

酉刻着直衣參內

自去朔日依風病不出仕今日始所出仕也

奉拜龍顏之處御惱已平愈為悅不少

即參院

于時秉燭以後也

以盛隆入見參被仰出義

頭之間事申子細了即有召仍參御前申主

上御風氣立為之由并義頭籠奧列之間事

奉勅定歸出殿上并兼雅經房亦卿粗議定

此間夏即召盛隆可向左大臣右大臣右大

將堀川大納言亦立之由仰之是可有同人之由有和

定之故也

一可被成宣旨元曆宣旨非教意之由可被裁之此条經房所申出也

一可被成院宣事廳以下文也

已上官火生之兼院廳官之輩為御使

持兩通可向開東云

一如此有沙汰之由且可被仰開東事

件亦趣如何又此外有可被行夏哉之由各

所被尋問也盛隆覆奏可向之由仰了即參

御所依中副今夜不能奏聞云仍余退出了

此日園弁韓神祭參議基家左少弁親雅亦

行夏云此日可為神齋而忘却不可說云

十二日戌晴及晚小雨春歲未申云

昨日一昨日亦所示之變亦依昨日雨銷了

云為悦不少

未刻内女房告云主上又發給自日來六備

御坐云仍乍驚倒衣裳參依御物忌不能參
御前候二間方招女房間御動靜日未八雖有
御更發之時敢無御寢今日終日有御寢云
余召棟範女房告之時余參內之前所以令
遣召也即付使參入
日辰時御增也可行御占又護身吉凶不可
占申之由同仰之小時持參御占欣披見之
延占又不重護身所宜也云小時退出了自
明後日可始御修法千本實慶相也之由仰棟範

了及深更自院被問仰內裏御惱事此日有

位起請即夏記印上卿賴實

十三日卯己晴

午刻盛隆朝臣為御使來云追討宣旨事人
一同計申依彼趣可被仰下欵但能保朝
臣去夜有申旨刑部兼丞成經上洛賴朝卿申
送云義顯在奧列事已實也但賴朝為六父母
造營五重塔婆今年依重厄禁斷殺生了仍

雖兼追討使雖可遂私宿意於今年者一切
不可及此沙汰若彼輩於未襲者非此限其
茶又忽非可思寄夏隨又安平也云仍自公
家直仰秀平法師子息於秀平者十月可被
亦九日逝云畢
公進彼義顯也且是彼子息亦子義顯同意
之由夙聞為顯其真偽也但此茶賴朝故不
能詞奏達只內能保可相計云者
已上賴朝
能保申旨如此然者宣旨之狀可載此趣欵

者余申云所申至可然不可及異議可被載
此由也抑御使之茶如何元沙汰官史生之
兼院廳官之者可差遣云縱雖向奧列其仁
不可變易欵若又能保朝臣百申旨哉重可
奏欵盛隆歸參了申刻許詞棟範仰宣旨事
先可注進仰
詞之由仰之
此次申奉幣之間事元被催右大臣而為當
日定者可參之由被申云而新中納言忠良

可奉行之由所望云仍職事內々此旨觸右
府欣然間忠良做辭退云仍重告右大臣之
由棟範所申也 家習初度神態所勤祈年
祭若吉田祭也而奉幣奉行之由雖不及難
不似家例然而彼邊事專不能口入而今忽
辭退若有教訓人歛

晚頭能保朝臣来召簾前謁談所語同盛隆
申狀賴朝不申院不示此邊推其意趣今度

宣旨為表起自叡襟之由歛云此外雖多申
旨不具起入夜棟範持来宣旨草裡致分明
仍仰其由明日可奏聞之由仰之又可被副
院廳御下文云其間事并可引載出羽國司
解狀載否事同可仰合經房卿之由仰之

十四日 辰 晴

已刻棟範来召簾前謁之棟範之追討宣旨
持參院早可下之由有仰又云經房卿申云

宣旨使院使一人可宣之由雖存被遣奧列
者兩人可宣之由所存也云余云早向左大
臣亭可下宣旨又院使別被遣之事只可在
院申沙汰非職事之寂者又國解夏被仰國
司未書進事可懈怠之上強非要欲仍只以
口宣所下也其狀如此

文治四年二月十四日宣旨

源義顯者文治元年比忽圖逆節猥乘
憲條然間神明勦力賊徒敗奔仍仰五
畿七道諸國可累捕其身之由宣下
先了爰如風聞者彼義顯偷赴奧列擊
先日之毀存稱當時之勅命相語邊
民欲企野戰之件存者緯停不出役
獻
襟自由之結攝武威之所推也因茲可
毀破之由重下鳳詔畢何備龜鏡哉新

心之至責而有餘。宣令前鎮守府將軍
秀衝子息亦追討彼義頭并同意輩若
背綸言不存勲功者須與同罪遣官
軍令征伐

藏人左衛門權佐平棟範奉

及晚參内女房云今日如秋祭給云如例有
誰遊樂亦玉躰更無不豫之氣為悅不少自今
夜令實慶僧正修十午法近邊取壇所令

居住也

入夜向九条逢懺法時之後歸冷泉亭家僕
云盛隆朝臣為院御使參申公家御所之間
事然而同御出之由歸參了云今夜依及深
更明旦可來之由仰遣盛隆之許了

於内裏棟範云向左大臣亭下宣旨了官使
史生之申撰器量不日可被追下之由同仰

左大臣了云

此旨所
仰也

棟範又申云奉幣上卿

右大將領狀云

十五日乙辛天晴

入夜雨下二位大納言被来謁談良久被帰

了棟範来申奈事等

持来明日奉幣宣命辞別見了返給又八幡

別當成清举状二通同持来仰可奏之由了

举推別當并修理別當ホ也家隆申諸寺并上卿ホ夏

頭并兼忠朝臣来門外依神事也申云重服人

奉行因宗寺最勝會無憚之由大外記頼業

所勅申先例也又式日今日十日可被行歛如

何云仰云早可奉行又式日可被行也者

早且盛隆来仰云欲行公家御修法之處無

可然之僧可計申者申云院中被召仕之外

可然之人不覺悟兼行修之何更之有哉就

中於如物供者不可有其妨歛如何者盛隆

云兼家法印不勤院御祈可召件人之由有

御氣色如何云、余云、尤其仁也、早可被仰者

十六日壬午陰

此日祈年穀奉幣也、當日被行定、雖不當有

近例、又子細見先日記上、卿右大將弁右中

弁基親朝臣奉行職事、棟範也、午刻基親持

來日時、定文相續內記持來宣命草

乘車出門外之間

持來於車中見之返給

即參內

直衣

依御物忌候二間

方謁女房問御惱安否、昨日四々度令發給

今日兩度云、不發給之源、只如例、御膳又無

透例令發給之時、有小溫氣、又御眼精乖例

之事、躰雖不及大事、令被日數給、之茶為款

不少

未刻棟範持來宣命清書於二間見之返給

申云、使王申御馬仰食之由、即上卿參神

祇官了

出目左衛門陣經二条於二条堀川乘車云云

軍余退出於內裏

宗隆、季御讀經亦一日、廿四日之由、勅申

仰亦四日之由了入夜棟範來申賀茂神了

定經心

大布施拙之間事 今日宣命辭別事

伊勢之下諸社宣命辭別被申天變并御

不豫事亦石清水一社被加了大陽正八

幡宮自設者事

十七日未癸雨降

午刻盛隆朝臣來傳院宣云賴朝卿申狀如

此即被下消息二通

一通宇佐造宮被仰大宮司二通
可宣事一通義顯可召進之由

可被仰秀衛法師子息并改名
不可然及本名之由事

各任申請可被行

欣者申云宇佐夏賴朝申狀云神妙候抑臨

時迂宮可被略哉否先日被下勅諸道未進

勅文台取後勅券被行群議之後可有沙汰

欣義顯之間夏改名之条不可及異議早可

被摺改宣旨欣抑可傳秀衛法師子息亦追

討義顯之由被下宣旨之条若年賴朝意趣

哉否聊可有思慮其故八如令申狀者件秀衛

李衛也

子義顯同意已為謀及者之由言上而
無左石追討使之由被載宣旨如何若可有
議定哉但已被下之宣旨被召返之条又於
裡埋不可然尤可有豫議歟如何即盛隆歸來
以謀及者被載追討使之条寔不可然如
賴朝卿申狀先載廳御下文可被下遣也者
余又申云此豈猶可被仰令能保朝臣也已
被下宣旨被召返之条事涉禁忌又在京之

武士等定令申歟可被改宣旨狀申猶只可
被下御下文許歟此条能可有計御沙汰也
若召棟範件宣旨暫不可成官府之由了
傳國兼光卿二男長親出家入道云有情之
人歟可感可憐密々召陰陽師亦向山階寺
釜嶋事召申云口舌歟事云但非重云云自
寺家不申上内々僧正被示也仍殊不仰家

司

十八日 甲晴

早旦着直衣参院近習人、未参以隆信朝

臣申入女房

品 双册 三

出逢義頭之間事派女房

之可奏莫仍暫相待盛隆参入小時参入余

奏云猶彼召返宣旨事可有思慮只可被直

宣下之趣也宣旨院宣兩方被下无可宣欣

可被直之趣今日无可有議定兼雅經房兼

先卿亦无可預議者即奏同归来云所申可

然其趣人、可議申者

兼雅卿依着淨衣候御所
邊不出公卿座只經房兼

先示卿伺候粗議
定一又奏同了

奉行職事未参仍重遣召

及午刻棟範参上仰宣旨之趣了余归家与

中将同車参内暫而向九条為今夜聽聞亦

五三味并逢明遠忌也

入夜内府相伴女房来所勞此兩三日後例

仍所未也戌刻法印率才子亦被来終夜聽

聞曉更法印被歸了此夜宿此堂

十九日 乙酉 晴

此日 山宗寺 最勝會始也 推中納言 實宗卿

先定申僧名

依式日不被斯日時
近代無適例也

頭左中弁兼忠朝臣

書定文

重服人也
有例云云

即向寺家行奠

今日故殿御忌日也 導師 慶智僧都 早旦懺

法結願忌日以後例舍利誦論義如例

內府并 導忠 法印亦同在簾中聽同

戊刻女房相共歸冷泉亭

余內府同車路間念誦 法華經 比丘倡自我

倡亦內府閑閑之歸冷泉下車內府為寄女

房車走向北車寄方即女房下車來此方內

府相具來數刻在前談 雜 事取出意見相共

評定要莫亦亥刻大原上人

本成房
清教

來仍余

謁之此間內府猶在女房前及子刻歸我方云

及深更上人歸了余又就寢了

小時內府方女房 師 周章走來告大臣殿絕

入之由余劍速刺而行向見之身冷氣絕一塵
吾憑余誦尊勝陀羅尼在傍事已一定雖不
能扶救忘之所之所、修誦經寶物既馬亦
獻諸社又如祭後如雲霞修之又奉始佛教
躡即大原野人來依在迤邐可招也此間女房
暫退障子
外為松人
上人然而依夏而已不能統計只唱神呪
在傍先是雖召遣智詮阿闍梨依在九条逢
來如此間天漸暘了終焉之躡求罪業人歛

面貞論正仰而仆臥之是普人、相云佛巖來
云望天上歛云、
十日丙晴
及卯刻智詮來雖加持更有何益哉閉眼之
後經二時所未也凡為邪氣絕入之人依佛
法之威驗獲生其例雖多令今之有樣非絕入
之儀如法之閉眼也於今召公百千萬綱流計不
所及余及女房此後神心迷亂百夏不覺此

間為訪公卿已下濟、來云、又山法印來此

後事敢以不覺悟及辰刻敢鼻氣令通云、仍

重以雖加持即其氣止了

上人亦云是非實意氣多有如此事亦敢非可憑云

猶數刻加持也遍身皆冷了仍已刻披露事

一定之由人、降立余此間以伊子守季長

朝臣為傳申院可觸穢之由也

此夏室能經考山法印亦教訓云云余更

前後不覺也

歸來云於今云雖遭喪無益淨了可候

云然而猶觸穢了重焚一身雖淨不可及出

仕夷以無益之由了今度被仰可然之由云

神妙又以盛隆朝臣為御使被訪仰只申畏

兼了之由今夜出家莫

戒師佛岩上人也

并亦二日

入棺同夜可盜出嗟峨邊堂

注光法師所領也太有便宜所也又無方忌

事亦僅以沙汰旨了家司光綱職事經恭亦

可奉行喪事之由仰之余女房亦今夜向九

条亭內厨女房猶留此亭來亦二日同可向

九条也以九条堂可為喪家也陰陽師仰頭

軍忠朝臣令着進問生一人余常行喪更之
杀身居重寄旁可無便之由人々示之仍只
為後家沙汰示合兼雅卿可被沙汰之由仰
光細了未刻置御座供常燈云云見事一定
之後余更前後不覺經數月後五月上中旬
之比且問人々且例思出記今自以後事亦
也二月亦日以後至五月九日斷記錄筆了
經數月之後僅以記之定有謬事亦歛

抑内大臣正二位兼行左近衛大将藤原良

通八僅之家督也余十九

女房十六

年始自出胎内

以來其性稟柔和志在至孝一事一言不逆
父母之命逐年逐日無忌晨昏之礼何況奉
公之節當時俸少生年十七而始勤白馬節
會内弁每違失揚名誉自尔以降非有見病
一度不遁其催年中臨時之公更無不經歷
昔京極大閤少而有奉公之聞然而難及此

相府之忠勤歟為接錄之家嫡之者未必有
如此之例天謂之社稷之臣又自幼年志學
和漢之典籍無不涉獵見任卿相之中具才
無及半之人歟文章是得天旨詩句多在入
口加之從宗家鄉傳歌由道之奧旨不殘瀛
芥又就樂人宗賢屢習龍笛旨法稟賦漸欲
達宮高之道近日又學和語所詠之歌謔雖
不過兩三風情入迷玄政裡者是天性之所

得也深恐政道之古風強歎曰禮之廢絕和
漢之間所殘寫之書卷軸有數
數合年齡僅亦二雖云儒士勤學難及者歟
國家之棟梁未代之重臣也頗不相應亂世
哉粗恐列祖之縱統心操才漢政裡藝能忠勤
至孝兼此六之者曾少此類愚父之出任偏
被扶相府令遭此喪誠是家之盡也運之拙
也惜而猶可惜悲而猶可悲非言語之所及

冰筆端之可記於今者永絕一生之希望偏
期九尺之託生僅自幼齡之昔深奉信神明
三寶永忘新邪只存忠貞付冥付顯仰擁護
憑加被而今有此恨朝野之士庶見此事之
者誰專貞潔至誠之恐哉可任貪婪駘逸之
志者歟昨抽白華之禮今赴黃泉之道生所
何方其為何方士之術冥途可恐只欲祈圖
頓之教別離之悲恚慕之思更非可堪忍又

之哭子古今多例我家寬德通房康和二条
殿皆是雖為希代之悲歎比今之哀憐曾不
足為歎有何罪過天与此災カ矣哉倩案由誦無
備之令然也曩祖貞信公兩息尼尼カ左右丞相
實雖為異代之例猶老年之後也又猶在壯
齡子兼台階警衛之任寬治治永久之外更無
例後已為珍事遂又非無遠恨今愚身之為
軀無一德無片善無才漢無智慮只以謂積

善之餘慶愁居接錄之重寄至于子息之居
高位相並而趨朝闕者過分之榮望餘身之
重載也天^謹連^嗽鬼^嗽有謂有^理裡^謹但其^謹迷可在又其
殃何及子哉是則短義之運宿業早刻之故
也愚又為悟短命之相祈佛祈神不倦不怠
而遂失其驗是非冥慮之應只恨信力之不
及也抑身雖不肖志在社稷雖一事之妄為
猶^緣卒^緣魔^緣涿之本意惡而于此罰神明已不垂

應爰知天下之治政時運未至歟非帝喪於
孝子剝悲備於聖化者也但^帳一端之由緒論
而每益一時之悲泣言而有餘仰天伏地屠
肝摧魂何世謝此限^帳何時休此歎只以命可
報者歟

後^帳闕亥刻佛嚴聖人未出家受戒經田園梨
剝之云法名增道云

亦一日
^丁晴
^亥

山下卷既阿字也

被下義經追討之宣旨云去十八日於院被
定仰其趣同十九日棟範持来九条堂令見
之余粗有令改直夏今日重持来即宣下左
大臣云神心未安堵宗頼光細亦参入申内
府葬礼之間事

亦二日戊子晴

此夜内府渡嵯峨遍小堂只同平生之出行
細代車車副二人共人各騎馬侍亦步行先是申

刻有入棺事佛巖上人書野草衣梵字云云
入夜余移居南家内府女房替尼堂廊
亦三日己丑最勝會終停音示云云

亦六日壬辰有改云上卿兼光卿追討官府請
印云此日被成同廳御下文云此日入道大

納言實賢入滅年七十六

廿八日甲午雨降入夜

止此日內府葬送也堂与葬場其間可謂咫尺仍每莫有便宜云用大葬之儀內府平生之時常曰大葬有功德土葬不可心云余又存此旨仍用火儀也不用薪用藁也是近代之意巧才一之上計云云子細可尋記此夜光於此堂修初日分佛事歸來後又略之後因今日被勅鴨川今社遷宮賀茂片置社假殿

遷宮亦日時上卿恭通卿云

籠僧名

權律師覺玄 法橋性憲 己誦公雅
阿闍梨伊覺 行家 昌日

自今日始修護摩二壇

一壇阿弥陀於冷泉修之晴还
一壇光明真言於嵯峨修之經日

亦九日乙未昨日可修佛莫人遲歸之間及令

日修之每日初七日亦佛事也

後因葬礼事了慈德寺法印以下拾其骨納二瓶其一渡淨妙寺右馬推頭兼親懸也經圓行家兩闍梨經泰亦相具也後日兼親語

云路間西度有異香將衣胸被其香薰疑得
骨香歎云是有先蹤事也普人其骨芳云云

申日丙申例誦如例云云

三月

一日丁酉雖觸穢御燈奇如例是先例也

但今日許也公家御燈雖在三日私奇今日

一日也但御燈被及二三日之時至後日為

奇也例誦之次給布裝束各一具相具小袖
各一領六者小袖也

今日前接政近衛堂供艱云導師法印真圓

二日戊戌法皇自今日令參籠今熊野給云云

三日乙亥公家御燈云云二七日佛事阿弥陀三尊也

今日平等院一切被會經也付寺家行之家司

長兼為開封下向無舞乐仍不遣乐行夏職夏

四日庚子後園有政云上卿宋宗卿造宮使官

有御印云內中同行之云

此日余及女房着內府服共鼠色也是康和

例也先所別棟屋着冠無文直衣等其後降

庭上着麻帶是例也女房只着服衣不着帶也

先宗賴基親等朝臣參上各令勅申日時喪用

事之陰陽師是又例也勅文由御所了此夕依為吉日女

房相共向堂即歸來又為方違向雲林院法

印同車曉鐘之後歸來余今日依為吉日始

修誦經家司宗賴加着

五日辛丑彌勒誦於此亭行之

六日壬寅因幡堂燒失之後修造之今日供糧

導師祐範律師云

七日癸卯今日女房修誦經家司基親朝臣加着

九日乙巳今日二位中將夢中故內府呈六韻

之設詩示可和之由云而一句僅覺之其句云

春月羽林悲自秋

其文賦似平生之作有具心又叶實哀而有

餘事也充彼詩昔所好也而作秋字弥添悲

歎可謂希代

十日丙午後閏今日有政云上卿兼光卿云

三七日佛夏不空羅堂導師伊覺今日余始修

佛事導師覺去律師也

迎接阿弥陀三尊一鋪大文字經一部

導師被物一重布施一裹裹力下日題名僧布施一裹

也是最略儀故始修之

十三日己酉今日為方違向普成佛院曉鐘之

後歸來

十五日辛亥阿弥陀誦於此亭修之

十六日壬子二位中将始修諷誦自著此日賴輔

入道妻於嵯峨始修佛夏云射礼也奉通

隆房等卿着行云

今日被勅稱荷造宮日時

次被定延曆寺千僧御讀經

今日

己上公卿

實家卿

又每門戶可安置供養四天王經并仁王經

亦之由被下宣旨

依多

十七日

癸丑

國忌也

同日

佛事

弥勒

導師

弔圓

十八日

甲寅

入夜大風

昨日依國忌射_禮延引今日行也通資可着

行之

十九日

乙卯

女房三位殿於嵯峨始供養阿弥

陀經一卷自今日始一晝夜念佛依多告法

印被始之舍利誦於此亭修之有論義物忌

如昨但於僧不禁之

晚頭重承来云所置南都之下人馳来申云

去夜為大風南山座黑木屋顛倒者相次僧
正告示同事光長宗賴亦申也尋先例可有
御沙汰又余不方違之間方忌石南又土用
也旁有其忌可被訪陰陽者余案之前年余
家之門為風顛倒之時故陰陽頭在憲朝臣
申云如此卒尔非常之大夏土用方忌更宜
其沙汰即時修復先達許之但真訪陰陽若
預問者可犯禁忌之由難申之故也喻彼如

近邊有炎上之時雖當禁方為免餘炎破却
其方舍屋火消修復也更無其憚暴風之破
損又如此者今思此而莫何必訪例避忌仍
即時下向如本可取建南山堂之由

黑木屋不
及沙汰

仰行事重承了人々中心傾亭頻以鬱陶云
此奈甚愚也縱雖不例先達會釋隨時之法
非常之斷任人主何強守株過土用方忌更
勘日時再企上棟於儀有妨人口如何令之

所行冥衆定感之神祇定許也抑卒尔大事
每力於經營仍仰宿院佐保殿近邊庄々亦
令文雜莫又僧正許送札可被合力之由示
也參宮之後不經幾程喪成人之長嫡相次
有此微計也有神明不說况乎謗人之昏
暗以可察下官有何罪過招如此之不祥哉
成人勵貞潔曾不狎慢鬼神所憑只在冥衆
之靈應何与神罰以之思之皆是難為裡運

之殃當時傷之悲歎之腸千万迴一想一恐
中丹每聊者也但以内心無過弥猶仰大明
神之加護而已

亦日丙辰入夜結願念佛

延曆寺千僧御讀經供料廟如之延引云々

今日行莫重承下向南都了只圖書頭在宣

朝臣南山堂顛倒事令下十八日戌時病事大重云々

又顛例修復之間莫以余所行之趣仰在宣

甚有不說之色余責以又會釋猶以霍執是
非破父之儀依遠近可有差別之者即時沙
汰遠近了同所申無謂重抑此旨殊無所陳
若伏裡歛此日有舍利誦無論義
亦一日甲國忌也
僧正南田堂沙汰寂神妙之由被悅來
亦二日戊被行臨時除日上卿通親卿參議親
亦書之

頭中將實教奉行_之祭除目也實教為御使
來西三度往還今度除目一向可在御定未
能雜事成敗之由奏之
今日石清水臨時祭定延引依余着服觸穢
并内府費逝亦也
先被問人々左府右大將亦申云依大治例
故殿遭子喪
御觸穢也
於朝餉書之覽殿富門院
大治覽
可下云石大臣申云内大臣薨逝天下之款也

何況覽女院又為希代之例猶可被延引云
余申不可有延引之狀然而猶依右大臣申
狀可延引有院宣也是充裡也
亦三日己未女房三位局修佛事二尺五寸普
賢木像導師性憲純色裝束題名僧三百被
次女房結願經供養事導師公雅願久通業
單之伊經清書自今日女房各轉讀之一基
之間可滿十卷也

亦四日庚申當五七日

地藏曼陀羅

今日依代々例

不修別佛事今日物忌堅固

亦五日辛酉內府女房始供養阿彌陀經一卷

法性寺座主始修諷誦此日經房卿調造非
時六具椀飯也美麗云分給御前僧了

今日故內府侍亦於墓所書寫供養一日經

導師智詮云

亦六日壬戌圓阿修佛事三尺阿彌陀佛一躰

導師

伊覺
布施十

非時千合加進之

次内府女房修臨時佛事導師昌田

布施十五

畫

像阿弥陀三尊

二幅

亦七日

癸亥

此日余女房修臨時佛事導師

覺

布施十五

佛一尺六寸地藏菩薩像塗白泥奉尼

帳已經七部有自筆神力品一卷

次有男方一品經供養夏

導師性憲一鋪半普賢像今經皆金泥也

願文盛經單之伊經清書公卿已下結縁也

亦八日

甲子

此夜於普成佛院違遊年五方

亦九日

乙丑

權大納言兼雅卿着改云

政補太神宮判官主典之府云并不参云

散位藤資定

候院北面号
夙夜冠者

被勅罪名左大臣

仰大外記師尚云以三上盛數

近江國
住人

稱任左

兵衛尉偽書入内書是為貪其任料云此事

度々自院被仰合可被勅罪名之由余計奏也

昨日丙寅今日有一日經書寫供養事自前夜

召書手僧亦口法性寺座主自今晚先修懺法

百云根川其後所書經也余女房亦同書之破

禮拜亡六者手跡為料紙導師伊覺次有百種供養

事以六者亡鏡奉頭阿弥陀像以護莒用其帳

以遊示依老經亦七卷同供養之所引往生

要集之經亦又其外加寶篋印陀羅尼經此

事未有其例然而余深奉信遊樂仍以令案

所奉書寫供養也人々進百種捧物亦導師

帛圓說法珍重仍給源頭純色衣傳聞今日

行召返流人官府事上卿實家卿前權大僧都

緣坐者元正二年良弘依平氏



配流阿波國

Faint vertical text in columns on the right page, likely bleed-through from the reverse side. The text is illegible due to fading.

