

厚好

# 中右記

冬 元永二年

八	一	三	和
〇	二	二	書
四	四	九	門
四	一	四	類
冊	架	函	號

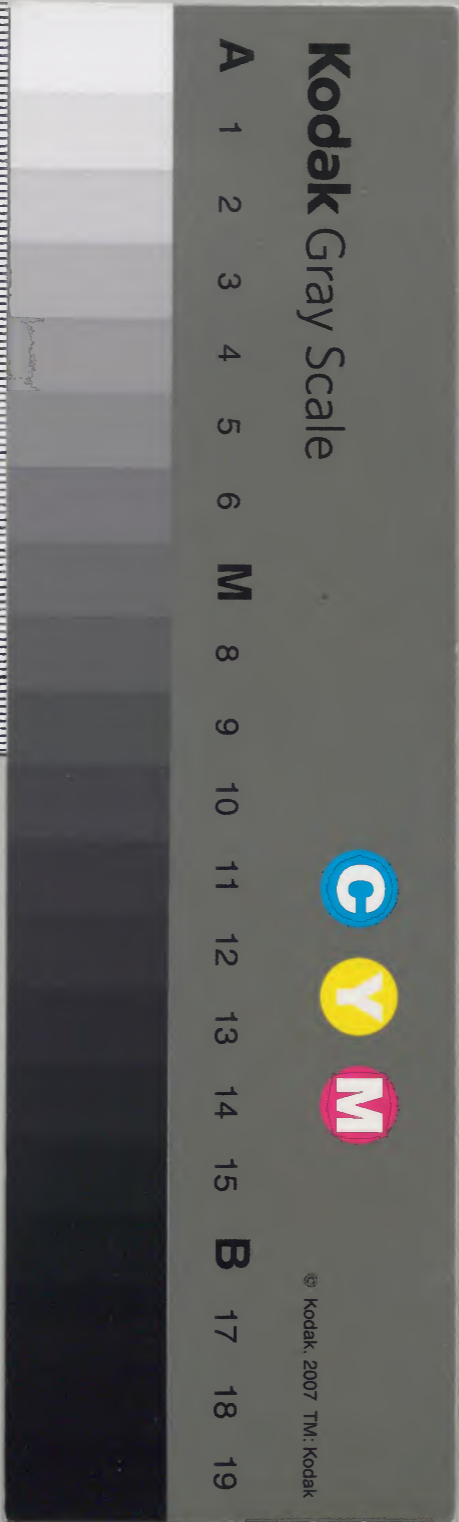
庫 文 閣 内			
一	三	和	
二	二	書	
函	九		
	四		
一	〇	二	類
架	冊	號	

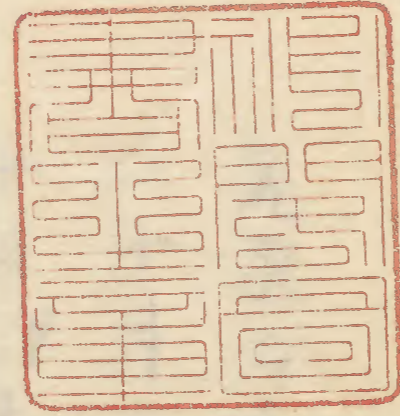
(三四)

内 閣 文 庫	
番 號	和 32942
冊 數	79 ( 41 )
函 號	161 2

三十九

共八十





中右記  
元永二年冬

内乙  
庫邸

元永二年冬



元永二年冬

十月

一日甲戌天晴午時許祭

殿下後同早且被分

送法服是冬宿裝束之

古備三料香深

未時許在右將

友右納言氏了以別當被祭之從今日以後人之在

衣又殿上人着白衣童丸被祭之諸古更才帶殿下

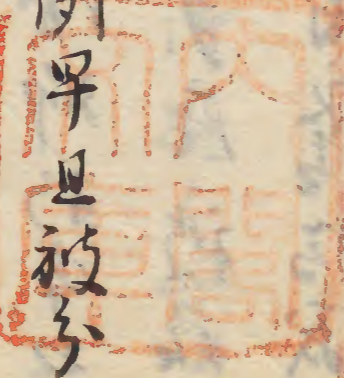
於御寢殿底座石人之打鐘肉工居以下看寢殿

座傍侶從中門廊祭上

皆表衣拈香依為御後初日

下被作云之日不可有舞之由雖存昨日被四年

杉山文庫



一兩如何人之可然之中被申の右平某 今日黃栢

未之被立口人 行言支別亦定好灯 狗样又教年 行言支別亦定好灯 婦總 有番子口人

次被始胡座講師持女傍却永清 今有餘被杖

續師 唎師教声堂童子二人 廣房雅遠 分花莒 自二日二念

講花嚴經回者持女傍却定田事一 傍侶

起座向中門廊 端以起座之左中弁為隆令

打鐘内座以下着座 新中納之實隆御新寧和

雅定参加 已上二人总才等 僧侶系上 夕座被始

講師持女傍却定田談師信承 回者永清為識

畢及妻独人之退下

殿下被作之明日不可有舞之有作遊之可

告人之中承

冲經昨日供養了仍只身納厨子中胡夕西座被

講最初卷之三由講師座前是依大僧正被之

愚案今日不被講之花嚴經之可被垂法

僧前事之如何

七日女房無抄也

二日天晴未時許系 殿下泊了御 別當新寧

相中時雅被系殿下御講延弓為後相長

令打鐘由上下上下達戶口人看海延座僧侶

系上不持香好胡庄持律師經賢法師是巖堂

童子二人感仲分起喜海大集於同若之卷

海延一僧侶退去上達戶依作不立座又之

打鐘僧侶系上夕庄始講師持律師福仁

讀師是晴

同者信永多姓以分事

次有御遊殿下内府之深筆初亭柏子宰

相中時從中為伊通相長和琴宗德相長款

忠基皇宗重昆又時光正清元枯依砌下

呂真全次鳥破名序回律蓬生下成未五帝末破急

此殿名眉刀自女大芥鷹子更衣廻急

此後僧侶誦伽陀或俱舍或唯識令入

興又朗詠及深更半一退也

今日女房之打也

三日未刻系殿下僧侶系集之後打鐘

内上下別齋新中納之着南廣此庄僧侶系上之後相庄始誦之後堂童子二人

感家講大品經 同者湛秀法後之間湛秀法雖  
仲則講大品經 同者湛秀法後之間湛秀法雖  
依有興隨證我志法亦永緣余俄及之重亦  
相得之間共有奇才乞天台法相大才之人各傳志  
趣之不滿庄俗皆驚耳目之七日之興只有  
此座之夕座講師是嚴 亦有寺 同者是時有  
比量法後之是嚴不及付矣如何證我志從  
可付矣之中座之誰相示無旁過之如何步燭  
以前矣

今夕於佛前廣庇有沙作文乞內古后殿之

申行給也以花嚴經一偈為誓永緣法亦不擬  
進之譬如淨滿月序者敦光初月謹師約感中  
依為上福為後師殿上人儒者合十餘人誠以有  
感興人之詩各述其志及亥時矣了退出 口付約 又各分  
一字之中不古也 只初各極講花嚴 經曰法嚴如淨滿月之中 序者敦光初下書新  
初冬淨五部 大業經講楚德講花嚴經同法嚴  
如淨滿月應教詩一

口日天晴門八講五卷也仍午時許衆殿下從左  
會古后文被奉持物使大進 衣冠 教回座於對

代廊黃子正使給祿宗統下庭前二洋一白  
中門退出

未刻殿下出御宿庭之打邊內大臣右大臣藤

大納言源右衛門平別當著寢殿庭 朝座

始儀仰已儀是尋問者經賢右大臣退被糸加

從東門方新宰相中納相從朝座中平

樂屋吹調子 五帝樂 仍了 季定仍別

地久 也方以下口人次期飲酒意方件舞寂勝寺洪貴時

此右府被教也 其後之日舞之上下道儀競見

濟之乘了近石欄下殿下給御衣黃御衣次右大臣

內大臣 紅御衣右大臣將 右大臣源大納言五人纏以

此舞疊應付以有取之次新鞋褙還城示混論

八仙二人身娼以前半了

奉間被置捧物於佛前南廣庇行書札皆之給

忠長 一条殿 宗統御下前法院 賢信 仁和寺宮 賢信殿下

北政所北政所 仰後右大臣 家定內大臣殿 成通同上 重通捧

物等殿上人承之置之上達戶持物法左大臣至殿上人

諸大臣自考我俸物運置

今日上達戸衣殿上人衣 仍保着裝束仍

無約通儀然之人之依被厭持物只被置以爲之

棄燭之間夕府漢仰已海信永者後雖之仍道

有讚歎

問者禪仁律師海了仍保退下

樂屋發千秋樂沖馬二正被生右府又從榮中

被物送物被物送物 付手本。元 奉右府被還也了之退也

一殿下被作之持物七款雖可分爲仍保除款法不

并物投子且以從使者可送房之死事申之也

可然事人仍隨其後之日皆女房有抄書一乘殿

沙方渡沖廊抄書

五日天晴沖八講結彩之仍午時許衆 殿下

之日舞法身大畧肉之被被後定之除未刻殿下

抄沖仁前度石重仲朝下之抄後內府新大納之

仲平別當衆着仍保衆之次吹調子後合人新考後人

右大將友大納之新中納之新宰相中仍示進衆加

抄舞樂之人地破二人次輪臺衛府身沖後身也之

垣代布衣上臈隨身冠置片帶胡錦列立輪臺



四人 未定行定行則先則子男 次青海波 行高 舞一欲攻

入間良約高先則上達了纏以先云約高内土片

殿新土納云市之人給之又在先則新中納言

新宰相中将給之次數年二人次後取未定取

中羽源中将纏頭次林賀二人舞了五時之殿

上人二人纏以正清殿上人二人纏以石道定 殿上人二人

石助高 殿上人二人 石元正 殿上人二人 約未 殿上人二人 約則日

先則子日次殊石時元 殿上人二人 殿上人許纏頭

不及諸去丈次羽府始誦所已海湛秀堂童子

口人海涅繁經法法種滅優美之間者先律師

受後世間及身燭供掌燈淨隨身立明南庭傍侶

退亦上達初不起序之打淨傍侶系上夕座誦師

已誦受晴 殿下有御誦經回者負殿半

先本家有布籠被物内去后以下上達了殿上人

取 皆布物 次一条殿加布籠被物一重 手九く以布籠

許次園白殿加布籠 別者先被物 次門上后殿加布籠 以中約

奉去傍心 次沖馬一疋被身去傍心成列半一人

退下

六七日間無風雨障

初日

上達部  
傍信眼

未亨

次五七日

上達了直衣  
宿裝未  
記之矣  
殿上人曰傍信  
未亨

寢殿母屋之間西庇并南庇四間教母屋與懸冲

簾西南庇懸直冲簾內皆懸採情花漢代母屋

中央間之佛壇安等身釈迦像其西間之五部大系

經厨子一脚各供香花之佛面左右庇之為二付

其中之礼盤二脚南庇東教之簾一投为證我

之座同西一二間又教之簾二投为傍信講師

座西庇教茶端二投为九佛座各前之經机  
座未之磬臺南系庇東

間教之簾端一投为 殿下冲座中央間之散花約

香机同西一二間教之簾為二脚座西庇童子敷

菅系座为間之座南童子東西教茶端各各一

投为堂童子座西射代之廊南庇二間为上達部座

方簾端置二付 東西行  
此立二日心人屏風南庭之五間座为東屋其東之

太靴一面唐古教  
至白形其西主 証靴是靴前左右左右

样者七面中門前引渡屏傍又東中門前之屏傍

南庭當未申之冲浦座帷西冲座并下傍信集

今不同冲車宿引傍坐人系集而

七日辰殿下入御堂治口府之同車御是平為院中  
可被之御堂之地法之中時法服之献茶入奉  
行伴地法事云云  
六夕相共女房亦茶新日野茶師堂  
十日維摩會始在申辨為隆胡下達下向是初  
使穿笈之教半來忘法會始同之夕在豐我  
之謙師濟實  
十一日東寺灌頂上之新申納之實隆下小灌頂  
阿闍梨定實云云

十四日且從日野退也

病胸老之平後  
亦茶師堂了云

十五日成對院從然野還御但今明山今日之仍  
在御舟御鴨川尻岸脚人之茶仕者平近日頗  
不例仍不能茶入

十六年維摩會豐我三人被作下

勝田 和秀  
以實

十六日殿下茶御鳥羽之市人茶鳥羽殿今日  
在御船許之

十七日鷄鳴之禮院由御之茶鳥丸由下之後  
有大納之源大納之新大納之法石川南新申納之

中丞於去吏被系於半由中於門外待鷄鳴聲入  
御者仍人多不系達者之夕中丞從皇後指有  
行磔院御而右去將以下上達了七人供奉殿下  
系毛御車初被石用之有不芳不系之同後不  
閉之  
今日之位中將有仁被中慶之內於朝下飯方  
有御對面之新中納言中丞於左吏右之湯猪  
以并未連車扈從

之夕伴中將成廿二位年之於院中而大炊師門方  
利也路亨有也夕揚炫

少將實能實衛朝卜當殿後人侍從季成之夕  
露頭陪膳少將實能食霞半右兵衛將實乃  
最前使左近去吏高階家乃

今日秋李御讀經被始乃  
之夕近以守重仲相長息男佑殿下作將來  
此同本指加之服中力加冠理賢口位源女將今日  
堀川院御子文戒是山庄之仁親中乃  
廿二日宗成之子小法師二人登山文戒是兄山法師  
弟三井有ん山法師之兄弟去今日之受戒之

廿四日李師讀經結彩僧俗皆渡泰清勝寺始  
大宋會講師山實基河園架

上門右出門傳歌仍手持右中辨伊通

廿七日叻以泰院日者有小石方不亦仕之日初嘉院  
之次泰清勝寺大宋會五卷胡元信後之同一年  
打夕度淨廟僧列列在右昇講讀宗乘泰上登  
高座堂童子分祀菩薩散花師進佛前同左右昇  
人樂人昇自南階左太相加行道僧侶列列以  
持三人次上達了殿上人仍列持袈裟以才相陪

有大細云右出門傳予治已別南左宰相中將  
通季信通左太相殿上人伊通相以下七八人  
行道之西了名度收花菩薩經論議早  
講讀師退也

予行向講師房訪當講是基是乃一家之  
人仍一度行向許之言談之得刻退歸

廿九日壬寅依為本會修小念誦

于時許泰院次泰一系殿師不系身燭以

前歸象



承之申書之間又有仰使早可奉之飛車奉  
院仰不之奈為丸奉以既舟被作之加度下仰社  
此成刻拂地燒込之火也從庫中及賣殿之申也  
祢宜惟考祝惟助馳系不奏之誠警思食恠曰  
子細可尸志依作問之而今日依相常供新  
穀一其極各由象休息之而仰社方有火馳車見  
火炎廣乃已付三殿奉取仰正祈渡仰經下之  
中門廻廊樓皆以為規燼之而奏之先事後經而  
甚以可無使事之云嘉永元年四月十二日教上

仰社燒之時仰正祈不事後考布社之依彼例  
着不殘之小社係可事渡之祢宜申之氏社社之  
号小社殘之然者欲奉後彼社如何奏事之申  
尤可然之又問之今日申作彼殿可事後死惟長  
尸云上社一社一教湯化不之例不見仍一日之申  
作假殿已於仰社志渡他不經教日常之而社  
申可被申假殿之又付上仰社燒已例為子可被  
仍之申奏之且又明日有津定世間之事之依群議  
申奏之以舟事作以消息若迴法以尸早之天

不明前可後河氏神社自作社司一社司亦身  
作地婦本社世同左大辨長右不祭之殿下  
近日河字治為祭之以消息告中一之存退本  
二日<sup>庚辰</sup>天晴午時許祭内関白殿從字治今朝  
忌還河之祭院次之祭内河也唐給一間之  
内今日沙物忌之仍之祭沙前給予祭沙也唐  
以間不至不申被之於未刻 在大内右大辨  
右東門舊治乃 列南 右之東舊 左大辨祭集  
伏座予加其座以并取座朝下社解并其印託

勘文之可定尸右右長給一之見下予披見之  
社每之古教成刻火也從河庫及正殿中門廻  
廊今屋古字已燒之是社人因負南者之又官  
外記勘文之古嘉永元年四月十三日教上河  
社燒之時被仍例之藪胡身幣軒廊以下假  
殿正殿可被作日時未被劫下事之左大辨完  
尸上之偏依嘉永例可被仍之故日沙小社社  
急有恐了忌作假殿可下後之右兵衛舊同之  
列南被尸之本社造作半之被忌之但先被間



平社司為君不堪者以成切人之被作人等已  
力大度難強不日切之治部弼定尸之畜也志落  
尸國負一人之社之中畜畜只一人甚有疑先石許  
國負可被拷問之且為誠傷案燒已之根元志可  
被尋問人自餘半問人、議平乞尸之奉幣  
被相假殿忌作身皆可依志承例又作正殿身之  
被問國負事問中人、定申但被胡若從今日  
被作下志明日山科祭的後日誌社案之定例之  
被尋例尋以之右衛門將右大將內大臣曰平乞

右大臣因治尸之定右大臣則書乞文讀上則一  
取上右大臣付以弁被奏頂乃返下之依乞尸之  
世間入數身幣假殿事正殿事軒廊沙卜莫  
不可被劫日時志右大臣移若禰在以官人教  
膝安右府被儀乞乞之劫日時乞又可仍將廊沙卜  
乞如何事尸乞乞被劫日時乞乞之夕假殿不  
作始乞乞乞早乞下給日時乞乞之就中乞乞又作假  
殿身社司之便乞乞申上六年內依乞乞被作正殿許  
日時早可下給身乞乞右府被奏乞乞乞乞仍右中

雅在可之勘件日時之申被仰下信陽案則鼎上返勘

之假殿日時一枚本儀略七日甲辰  
七日午辰八日辰申立柱上棟正殿日時一枚本

依八日庚戌立柱上棟廿二日乙丑  
廿三日申午奉幣日時一枚六月十六日戊午  
依物志考古案依

則披見之被定申牙幣使依赤水例使中納云

中次官四位殿上人家定定每左大弁書和例今  
被立之志

不多日時之枚使之每一枚乃外託菅入之時付以弁

被奏則下給石右中弁被下日時二枚之次被仰

下之系糸向下仰社棟止之申之實拾之又此日時

勘每亦可下知之七年不依此正殿正月元之之間

仰假殿系不可無便之如此夏疑問社子細

之雅益給每具史凡史  
自康一人仍向中社之次

石藏人弁可敷度之中被仰下法可敷度於軒廊

居水火石外託被仰可石官案之中官案入從日苑

門着座官祐公長之後案之平家兼宗憲右府

石之乙長下給社解勘每亦之可卜申者不可下  
治勘每

ホ又石之乙炊及胡卜依口  
以人仍仰下可石甲之各志

形官卜中之依神身穢氣不信不致之上可有下

口古事之案石甲之理運之上依神身不信并穢

氣所致之又公家可慎涉涉某矣之可日内及明

年之五八月節中戊己日

入外祀喜付以辨被養則被作下之廢胡之今日

明日仍存日法社系延引

以次支十日可之仍志世同官案退歸女初中以外祀  
被作之

石外祀教胡事法社系延引其被作下之次系帶

日時使乞每未被下之日時便乞每神卜以亦可下於之

人之起產

院之夕依神方遠之有神幸多神之山下形明日

可養院之中頭并肉之而示也殿下之秋而神

神字治之由不被作之是依不倒人而治治志以是字  
燒文

還入字  
治給名

入秋俄去而去風當北方有光耀誠之惠有

思也

今日府院相掌後朝神樂延引之之去喜而止

神社遷去之次由燒亡之度下神社遷去之次年

燒亡之度同攝之

抑去喜而元年之月上神社燒亡今年十一月

下仰社燒亡糸相嘗之月有此出少誠有也  
上仰社燒亡之時依未有此事有法乃勅文上及  
只依前例誰無法道勅文不效也

後用神人國貞加從者男取松火入幣殿出  
用戸浪火從幣殿出來定知件松火  
落為付幣紙出來也

三日巳夕方院從鳥羽還仰之山科祭定引  
四日午杜中當麻祭使之定定引依廢朝之日  
中也

五日天晴春日祭使之九近府使少將頭國於  
世中仰門亭被立右束門將以中將源中將  
持中將宗統兵了左捕資信諸右史重仲相下資益  
氏了右史五位之人來吹以人之着庄初獻以中將  
二獻右束門將之獻中給捧以花舞人於不庭行舞  
使勸盃磁子資信取之使糸內入夜歸來

今日不渡箭馬是依為教度使不中殿下山馬  
沙道勇力少者略之也

中宮使去之取賴 定后宮使去之有成分配

藏人辨寔芝

二日教中使少将下向近代作法之

平野祭 治部卿右少弁若行等使侍從云教

七日晚景使少将還来右出門少将右宗朝卜

法之威孝宗國 威仲来身媯以前 舞人

於前庭引舞之後着庄一献右宗朝卜二献

右出門少将布祿人之退攻之後於使不給官人

祿物祿之十日之風雨雜半之後重仲朝卜庚

房未之

送拐袴人之叶时宗能成通 重通 季成

忠澄

送祿物國

播磨 奉陪二重 尹通 一重 神教 一重  
二重 威重 一重 叶俊 一重

依官人之教少事不兩就中不申 殿下叶

随有叶馬之是依者畧之

有賢 教信 叶是

梅宮祭左大弁右少弁着行

八日云陰雨下今日廢相之後改始之有催糸結改

甚雨之間左大弁還糸日已及未叶點左大弁系

仕者廢左大弁来加有申又依雨儀入自南戶

立西廊少納之宗意持右中辨伊通胡卜右弁師後  
作法如常次廳事官府披見之而法勝寺持上庄  
尋緣官府并五節頓活初官府走之而問人之云  
改始日殊不清京法師每為力去弁少納之而陳  
大畧不知案內之他被忘官府之役不難之法京  
次着雨不依雨脚頻下無由之

史感安了久後食了畢可有勸盃中惟相催東  
底破損雨大漏之便臣等勸盃久近代給改南不及  
大破滅以不便之少此事令之少法人何為之復系

陣史宗遠尸文章媽以前事一退帰

今夕以打依院御氣之送消息之鴨御社早  
可造と事社日禱申之當社之成功例何振之被  
約可事尸志

を返状之件御社造言事先正殿帶取下知社司  
可被造を之正月元之之間御假殿尸願不隠使  
年月内之造果之者可被作社司之若力不可  
堪之由程以之上尸請事可被引許之如某  
爵被下宜旨少中門廻廊年殿未之及中

年一男子成功者明年四月祭以方之造之中被  
作下之南社未有出古身仍之被忌作半  
春日平野大原野吉田等社有古破時皆暮文  
領切而被造者也依彼社亦例所修造有行難分  
但臨時祭在近他假殿屋擬拜殿亦遠如左  
礼之至之予以此致之被奏進之狀少件  
之夕鴨沙社依假殿之時許事渡正祈一約事  
右中辨雅至胡卜史貞歷之  
九日吹以祭院今夕中至入河内仍有以智所

車九寸將頭四右女將實衛為智次將左細之  
以下社仕上達了了之人供事院則河幸上河下  
次於婦山路東洞院為河車河見物此間雨脚踏  
甚人々有苦色

以辨下藏人之殿助國隆給壽申文是室后  
文藏被尸合壽之今胡之勘合否付頭奇  
只今被下之於陣尋内記只今不惟仍所  
外記之傳門記之由作下之退也  
十一日午時許祭院次祭一条及西河方晚既

糸殿下帷淨物忌糸淨前日者不室中枝  
畢左去舟持糸延曆寺戒狀今日神了之  
如何不知葉門之入夜由畢園韓神祭去葉門  
考勒之

夕立節糸入新中細之室隆近江室仲曉  
糸宰相中為雅定備中室通如法糸入之明  
內淨物忌之仍之淨也怯室丹波守家保朝卜  
侍從之隆被禊畢殿中文女之友龍隆補藏人  
之故隆時朝卜子之

十二日殿上測醉如形人、不肩暇不及遊興

之夕慎視祭之中交控之吏勒之

十三日之位中為俄被糸朝于飯方仍殿上人俄

貞暇被渡淨前之

今夕新葺糸在湯門舊殿新宰相中為雅控舟

伊次納言云葺糸勒之

十四日天晴依節會日入之後糸門人未被糸之

依淨物忌南殿西口同抄淨蒙殿下又依淨物忌

不之糸后之門太卜之糸給教刻不被作內辨



大畧待以并参之内示頭中将宗師則以中将作  
内并之中内府移着端座右官人之數時宴石  
外記大外記師遠有可才不参仍少外記以通  
作小庭被問信司参吾尸具之中又被為外任  
有云尸作之中下持参后被伴少外記持系  
外任参付以中羽被参則返后依河拍云書  
宿紙伴之作列与右外記返給人之可着外并之中  
内府示源大納云已下着外并座 力之小之源  
大納言以右使之下式書又右之使被問云式部

彈正作式刀祿右列作式大舍人作式四栖作式  
每度尸出之中作之之作与外記稱唯退帰此

間開門圍司着門辨石舍人少納云云章 小之参入

小之并源大納云以下起座参入從東中門右南門務

小之新宰執中羽雅之源大納云平別當九宰相中将

信七人列立南庭 人教甚不足未見如此也他人之式之日

謝座謝酒总堂上座 入從軒廊 后粉勢 依之所者

下供飯次汁着下供白黑酒 不待止 一献之後内府下

立軒廊催回栖二献召九宰相中将信通為御酒

勅使之献予拔著起座於軒廊東一間於東

中門尋歌人為右側之大欵別當之儀不被系間門也歌人奏介任奏之次以中可力代也被奏也

等依中門南腋予率欵人為舞臺南胡床歌人

一欵笛一節一及內弁小忌宰相雅定依力位任各之

儀在小忌被充石大欵別當以官人被告予系上着中座

內弁之移座於舞臺北次之下小忌座 舞妓也

從西廂方女官也從左右執柁榻系上舞妓率欵人

散方笛率妓均入之後法以列之左使以微胡小

忌以下北上西面列拜舞此間內府於仗序被見宜

命拜一攻昇門府之弓場殿被奏宣命了瑞昇

於石左宰相中將信通給宣命次石小忌宰相中將

給月祿則着祿而床子小忌上卿以下列北上面宣命

使付版宣制法以再拜次舞路一攻昇列約向祿而給祿

一拜退也丁時之點也

大欵別當石間白雲橫北天如川布見發了也

十五日晚以院中幸鳥羽依中方便也

日祿志中弁一人勅之宰相不系也

十六日丙午子旦院還中本中不系也

七日太和中中依被尸有某幣賀茂社中為其  
使仍午時祭門口次先祭院門而未到祭仗在  
邊祭之乃教刻作陣於申刻太下未仕被令其  
被尸下河社元壽大門祀宗之而尸云  
亦取宣命只賀茂社と被書之同上下同不恒  
見其何事尸云伊勢太神宮一而之乎時必被尸  
二宮之以之思之乃下社必之被尸之重被為  
官外記之而嘉永元年例之下社共被尸之叶  
愚業之右左祀宗之被示可之宣命等之由宗之

申之上下社宣命各別之可被書之下社之太下祭  
同食如本可被造宮之申之上社之太下社之太下  
祭之思食之申者尤可然之也之或修何之有宣命  
二通但每年份事如祈年教之幣之宣命一  
通讀尸之太下社之度之可有二通之太下祀之  
草之之入右府被尸之之後被同覺之太下依河物  
忌之之祭之仍祭里亭一項之歸來之早可被  
奏者於清書之不可有同覺之付以每被奏則送  
給被清書之又付以每被奏之右府元宣命賜

予、從奧庄之寄玉笏給宣命之通元副笏捐  
起庄亦自敷政門代并左束門陣幣二表在陣外  
約予在中步 次官加賀分家定朔卜殿上 曰車先奈下  
雅志少也 沙社已於秋陰主晴月羽前庭座社司敷幣付  
社司次官凡持中先二洋次物勿彼宣命禮之  
次又二洋一以宣命給祿直推長奉幣之後祝  
中還祝一其後迴見之不如形作假殿二字  
去八日教子後凡始從正殿及迴廊中門廿字  
今座皆為煨燼其中大靈木皆燒一凡心中

大驚誠以有恐不知何咎之間祿心迷祀之次奈  
上御社於乘殿奉幣如下社依法子刻評子一  
歸家

十七日夜右左卜系仗座被行斬廊中卜是造  
至鴨沙社社神殿奉社司与成功者何者小  
之中以并書作詞卜中上御之  
官卜申之推之成功者造之者  
案占中云社司令造是直之成功者不使志  
之於時祭神樂

十八日双舟送書札云可被造之鴨渚神社中  
官寮推修已以相遠枕何可被約小於左社文  
子名付官被約之代社之例不分明云 先  
胡賀茂約幸日吹沙法之時付寮沙法被約  
早不可言上子細志依  
天氣上啓如件  
予之返事云兩方仰卜之既忽難尋申但依  
非中被約仰卜時有官寮不同志付官卜申  
被約之申身中不可承作之然志被用官仰卜

可宜人先胡賀茂約幸之事不承子細但  
殊有所思食被逐幸之尋彼時沙法人可  
被同幸之早以此有可之奏進給之狀少件  
七日吉田祭左馬將藏人并勸云  
十九日天晴賀茂時祭之申不承仕老者於  
時祭者涉不承入申之仍不見件儀後同未  
刻沙禱始 殿下内左下有細云右東門將利南  
新中納之宰相中納之人右左系者係仕使家隆那  
拜人少細之右能兵取依忠隆依内位階上賜為

一卒李成之教之隆 新年人頭賴忠威

馬控及  
伯耆守

新年 茲人取冕國能口位陪從家保時後相上

献金 盃實能成通胡卜 茲人少實克歌舞一

渡北陣并 院沙而東沙門前御東洞院一

条去路多也 柳平忠威舞人通能克花刀多

驚耳目誠希代之勝多也

廿日<sup>主</sup>成 入夜糸門乞右神官去十月犬死穢未

解狀披下之 仍申約軒廊沙卜之

官之長之俊景克平 家言 宗惡未糸仕

官卜申之不信之 不致之 案占申之

不信不淨之上云象沙茶是十二月明年四月

戌己日沙物忘者沙卜付以并成刻多一退也

廿一日寒風頻吹飛雪紛之七年初君也

廿日大原野糸之依例糸帶 上御新中御 院

午時沙幸法勝寺乞依沙海初之氏及以下上事

七人糸仕之 不糸仕之入夜院還御之糸一吹

沙院中糸約略中糸依十五日方透從禁中約略

之糸焉丸亭糸糸仕氏及以下八人依事在少將

忠宗在少时宗能為智次將作沙車在右成刻堂  
退也

廿二日依政系緒改左左辨 右少辨少納  
乙章系勤因備忙下り世次山城忙下り○内  
行後仁除同依之外官只内覽勤文奏同畢  
下式了者文字只今並不作録任陣外以外記傳  
所り退也

教前以河波守尹經賀茂下社正殿廻廊中門外皆  
悉可造之申被作下り之日正殿棟上之被用祇

官御卜

廿四日曉之官 各帥仁 依芳給之禁被出家 廿七

三官後之系院才之守子母女沙源基子侍從宰

相基平女之年未有飲水痛之上近日二禁裁肖

遂以出家才智甚高能有父平天ノ奇

人誠惜也

入和系一条殿沙下之夕有去所依具次有管經

興夜半事ノ歸家

廿六日内御物忌之日右上下系務有官奏乞不

堪延養之依安藝前司尹通申有副文殿下於河  
在序内覽之次以在序伊通被作右府云一十四每  
及六通如何養大卜入之通常事之及六通時觸靴  
柄被免時取入之觸亦多如周備之内觸亦  
仍可入云通由作下之於在序者不觸不兼其乞  
院宣人如何右府被申之文非 院宣只尹通  
來之文書皆中少治之中仍存觸中自之仍少  
被為一之通入養之尹通大畧不知業内之明日除  
日之款之切過之同構申事之及深更官養一之

廿七日陰晴不定風雪相侵有秋除日仍曉以系内  
先祭殿下御在序中誰事除日被忌之間每更  
有不得心中之因大卜殿系仗座之着仗座於其  
依之系執事中之着端座於其之數時安以中物  
宗補除目召作次召外記六位外記系小庭近口大印記  
左史史者  
有下方不  
仕人召寄時安被作下召作事 次召右中弁  
雅是彼作下在序人愚降召内大卜作草每其文外記  
別立後進村庭新大納之仲左中門務 別當左中  
相中物信通雅定別之平有小雨方此間竊退也



不見餘中言明

廿八日之胡小雷積庭披見圖書之而信中約  
有仁似按中納言益以中約師堂推遷右系左系若

宗朝卜實能胡臣仁左近中約中約二人加中約九人李成仁進少約

元龜人侍從此外京官十餘人詳之

先源氏中納言中將初例之中納言中約始自昭宣云

至當時內府七人皆源氏人之

又云彌負教司五人、應德三年十一月堀河院儀

位之最後除目例之七度被用彼例如何之在共

少以之

又中將二人或任日下臈或位階下臈如何又師堂被

推成右系左系被石中約系減不便之以此中事人

人結構之莫言

又秋除目一夜、於十二月晦云事在之時被約之

例之十一月中被約之時一夜之例殊不見事之

又平通被成中系左系平通、在藝寺任之保未所

公文左之被抽責后官、司如何又右長河被之任

之保未云每被任后官推亮如何

或人告之宮嬪仁親王于時許薨給年七十四

呼嗟哀以夙月之遊已減去下之母堂女御是

子年七十一于今現存之哀泣之歎定難堪人生

死之常以之可知

廿九日可行下名中喚以俄有保進日者度此二人

之予与治乃之治部卿不勇依不可願之申入夜

糸内於陣腋石外託問語日糸香尸皆系之申着

伏庄根義人憲隆奏下者似之申則身作之同食

方右并系入石外託之除目外記入莒持本之

外記開封可石二者之中作外記武部兵部 應列

之小座平瓦別下者於笏北面石武尸者サ以治文

官下者以兵部者給武官下者二者 應退改石

外記給除目予起座於後敷改門相具左大弁

女納之公章外記史等向結改於外記門前着深香

与左大弁着廳外記以除目至予座前床子瓦莒

改入予石之使二音稱唯之南座版位予 同稱

姓名予作之大韜大ノ官ヲ武尸者兵尸者名付

給ケ之似之人共井丁ウコ之室石使稱唯外記門

召之小納之捕代未悉列版位中作之召血稱唯  
系上着座中以其名取別易召武部者捕  
代未座前給文官召名又召兵尸者兵部捕  
代未給武官召名者召中作之令作  
之令召其後式了兵尸也名之至給本讀  
召者及兩三人間中以下起座退却

今夜辨不系大奇恠之他宰相至左辨  
系勅仍涉不為辨是一日修之夜已  
及深更更不可催之

可日未時許系 殿下依法成寺師八誨初  
乃殿下中其冲堂内下殿別南殿上人五二人  
系冲伏南庇帷后饗饌七日依將蓋之便正  
殿下不令召此座直召冲前座 係侶引列  
系上誨師已講覽譽系上胡座始問者拉太係  
都勝觀况願曰人之礼已誨誨忘 殿下暫入  
御下御所曰去下殿中殿之人二人之約香事  
畢係侶暫立入西庇之打夕座淨夕座始問者  
持律師禪仁入教人之退却

今日院依十五日所方造行幸鳥羽

十二月

朔日酉未明為祭院沙幸祭仕人下府生教

利於所庇冷泉院過相違云

沙幸成ノ鶏鳴也沙幸成ノ右衛門等別當

九宰相中將之人祭仕志を恨帰家喫以系沙

堂胡夕海延也

胡庄問者忠尋律師探題法京永夕庄問者及俊律師

縁糸上之間ノ殿下内府

皆中在冠

令糸延之世外上達

部一人不被糸之望志東大寺珠海也糸所讀短

丹登高庄

之海宗

問者已海信永河其甚妙後源

陽信信慶忠曉為問者注記信葬永時許

天立八識我口種相送我

二日晚以糸沙堂

殿下衣冠内大臣

本常中列南右

右兵束修

言沙

尤大弁

長名

殿上人五六輩系入

胡庄問者竟殿已講夕庄信侶引列系上教

花以次内上下取持物之廻世間殿上皆入沙

干沙不夕庄已海海志入我中一退也

今胡子且

院沙風氣之鼓沙仍地系人

以糸入然而不神者初之平後即也退也  
入夜雲林院小屋燒止之

三日未時許糸所堂 殿下回府 衣冠右京門者

別當新中細之實新宰相中將雅定以中將之下殿之

人五六輩胡夕為度一 探題持律師 右身 ○

上 二年初蒙 探歌定名 聖者信智 取原中細之國信口息 三井乃人年廿 不立之國

義被攝我糸之威儀即殺十人扈從問者三請

隆豪信禪 真源 順祿 坊裏河記言湯中

時豎義始一問身姓以分一近代不見年之二問

初身燭成列事一豎我之詞否甚優人、有

感氣

亥時許有燒止大官後小路小屋之

四日晚以糸所堂 殿下依之如忌 不之糸始 曰右后殿後右細之南

新中細之左左辨 預中將以下殿上人五六輩

糸入胡在如常問志夕在僧侶引列糸上依本

新右相四所忌日有即經供奉問者嚴 ○呪新

持少僧却實受之礼已海 信承僧侶讀阿弥

陀經ノ諸古史始布施身燭事ノ退也

成刻并有燒迹白河邊

五日右中辨雅是為之鴨社之度遷玄邦御  
服可被調供也吾若不被調之誰人可奉調也  
件沙服裝束半被同本社司之取申之取丹  
波御店年貢一年一度不調供者之自取祿臣  
惟奉時被之加身乃沙店之後二季調之奉  
菱李折已調獻之之度之勅可隨 勅定  
又被同本社司之取申之赤承元年 奉社燒止  
之時沙衣之申不被沙法大畧社司之取申

又同社唐鞋燒止已之可被調獻也吾若不被  
之者誰人可奉調也件鞋申社司之取申  
實胡卜依夢想以私鞋不之之細之但之實之  
納以往以如形唐鞋之供申之度共燒止  
一明年四月已前可有沙法之志雅兼之世傳  
之申由被作之

予申云件御裝束被尋先例之申之後  
之家之調之例推行奉時於沙服之不被調  
獻只任奉束例之社司調之行申

五式

唐鞞事准約幸時神寶例從之亦被  
潤獻之巨乞

之胡依祈子孫之訓家封備後國十烟年

旁石清水八樓宮御手幣付檢別南

法眼回覽了

六日未時許參法勝寺以海結彩別南古來

習新宰相中將左六年殿上人七八人參

入申時許令人取布施

夕方行向氏乃許教刻言談及深文歸象

或人去去教之宮葬送鳥尸野邊云々

七日入夜參殿下申雜子教中歸

九日辰刻入日野依女子遠忌於冰勒堂以信

永已諱依養冰勒強像經一部理甄分八者

經歌名傳二人之教五宿坊

十日<sup>壬午</sup>早旦參給茶師堂依印明之後歸略

入教參院印取系於殿上有明年約幸乞

而右納云一人不參皆有不芳云々仍新右納云

仲則被系入下院日上達部 右衛門督  
平治了卿 別當左宰相中右信系殿上右納言  
依作以之平定每被与奪治了卿 依書定每  
一平右納言入菅以長實胡卜奏覺則返給  
長實胡卜人乞起庄系  
院淨佛名是於上淨下正親所東洞院被約之  
近日与中左淨同取之同依神令食於化下之仍  
之新右納言之下系化  
淨導淨之入之海港秀之 亥时半了返也

武者取与下京有小開礼

今夕治了以系仗庄被奏五禱淨卜奏之  
十一日月次系右衛門督勒之  
祢今食新中納言 左宰相中將 信通者約之  
十二日晚以系院淨馬淨覽之間見系次  
系殿卜入款退也  
十言有与場始之平不系不見彼識  
十五日中左入内右行替友右納言以下供奉之  
院淨覽約略則淨幸名好是淨方遠之



七夕有小除目<sub>三</sub>尾法守師後拜退任國之  
智以茲後寺教皇被任尾法又以源國能仁越  
後是古國相博之祈也世外京官西之人被  
成之國能之取源中納之<sub>三</sub>子年十口殿下  
令申成給之五人共切也  
先内大卜之任吉書奏御<sub>三</sub>  
十六日有政治部<sub>三</sub>右大弁糸入因備減省現府  
被下<sub>三</sub>

十八日<sub>寅</sub>庚子且糸門乞依可定國宗寺法苑會

僧名之奏事申移若揚庄石右少辨師後  
之劫日時則持束<sub>三</sub>以石例每之定僧名可種  
亦兼作經不肉之令廻請近代作法當日之  
定常事之石上右少弁之書僧名加入削文僧名  
於旨付養人○<sub>三</sub>甲<sub>三</sub>進奏<sub>三</sub>同<sub>三</sub>口<sub>三</sub>被<sub>三</sub>送<sub>三</sub>給<sub>三</sub>之<sub>三</sub>後  
○日時僧名○右少弁送入削文於菅云史送如  
之<sub>三</sub>後<sub>三</sub>退<sub>三</sub>也

相具右少辨糸田宗寺法苑會海師延曆  
寺之基河國梨胡度引列僧侶昇<sub>三</sub>滿<sub>三</sub>讀

神堂之座有舞左右各一曲可為約香  
人教不足仍止之夕座之晚从功亦同大位殿  
左大辨被奈有不堪定事与奪如例况有和  
奏有副文也并打右因播不堪五通减者一通  
依有之尾液不堪五通安飛二通山城减者一  
通當年不堪十二个國奏一有元日擬約從  
并荷前定

昨日為約政事上系結政左右辨右女弁  
女納言之胡奈仕之介記史生稱作

院廳之中及申刻不參與左右弁為廳外記  
之法亦之中注申一着南而下尾法帳了奈  
田宗寺之行胡夕友序有豎我探題持律師  
忠孝聖志寺并一問已講法豪世同平風痛更  
葭早以退於入夜攻家之夕有内淨佛名之  
一觀之葭大納言之下九人奈仕之淨仙名一觀  
百甲午○許奈政諸國城者不堪官府清  
淨意○而下尾法帳了左右辨藏人辨  
少納言之章曰奈仕

次糸田宗寺法苑會結彩之胡床如常夕座  
有年如初日胡床有行番中右少辨師後  
堂童子上官亦立加之布施供養惟可少法之  
作右少辨

晚以糸一条及將休息以糸中云淨佛名者  
大納言下上達了九人糸仕

今款右邊門傍行折廊以下是近日架茂社焉  
不系集之惟之

今夜賀茂下淨社從假殿渡淨社造正殿

祢實從公家被調之之胡於淨前有淨噴

柝 公家被調之 祢實而之日傍假糸

淨前如何又中宮有淨仏名顯首尾相

遠之

才之日款糸 殿下申為事後退也

廿四日荷前之治尸彌之下口人糸仕荷前之次

治乃能後以依 殿下作於陣尾後前可

師後減者下之

之夕有淨除販之一日日若淨之是故之是也

廿五日午時許霽院日者不被修之孔荏經許  
修法結就之間有去約以下上進部十人殿上人  
漸之取布施傍正寬助給許馬  
晚以泰殿下東端以分退也  
今日內大臣作官奏賑給地未定之

入款未 殿下及深文歸家

廿六日內大臣作官奏有去養中每之  
今夕有去納之被者陣被下因播劫也  
是日有是余為收

廿七日早且霜雪積庭院許幸白河許覽  
雪之入之進者仕

上相以宗德之伯友去納之許中前由下  
給之恐授之中是是非一家人仍之  
入後系殿下中合世間中

上日備前中感切之禎西托人首之但正感  
不具以郎未之於六条未河原拾非遠使受取  
廿八日夕而分之院有許方遠白河泉以不  
又殿下許方遠字治之

廿九日夕有詔改法字左人辨朝人之宅  
後前日仰後不堪官有法字之  
○追催○別為左人辨右人辨仰後少納之  
云章泰仕之云傳半初初亦宜名外之  
之秋云有大光明

今夜因懷与宗成任中云外欲成終之  
頭仰遠放想逐抄法字之秋案平欲放逐却  
情之不紊官亦中戶也八情官實培院加舉  
稱逐抄并千手院加舉稱逐抄未到未為自

驚以本國雅掌侍近遠令陳之件兩條恒  
本國不存隨九箇年同從本不令其催之上  
不我國抄帳又所半恒則今初未到逐抄  
之中不書入少為若可有件逐抄之○恒則  
何不書未到逐抄目錄亦几此變 無之云  
如何且又以近遠編以支平之不谷之件逐  
抄少法之及下逐抄恒之云已明之抄非  
遠使府生經則長官胡卜成因備云每之  
辨濟使之以此名尋同之而答之件實培院

千手院、本國之國分寺中之事、仍彼加  
奉稻於本國成、後師不放返抄之、警也、  
相尋、不從、國具難、為書所、之、  
經則依不尋又不取、之、仍、  
○八幡宮塔院、南田賢并、  
○相尋、之、之、中有返狀、取件、  
恒則、又、檢、非、透、使、志、有、  
知、棄、中、之、之、相、尋、之、不、申、之、件、  
府、生、後、則、之、之、代、之、因、情、并、  
所、使、之、可、隨、彼、經、

則、尸、狀、事、之、者、以、  
之、不、之、國、陣、名、  
以、前、送、返、却、  
年、十、二、月、廿、九、日、  
度、以、  
覽、  
永、二、年、十、二、月、  
先、例、或、想、返、抄、  
是、指、之、

叙位五日依表日  
延川六日被行

中列者必可奏事之中允攝書實了惟一日  
奏事之中

此間事外元史生重宗孰前後之偏而汝汝知  
之允攝書無事可惟一日抑為乞又天道  
在上誠而有惡事之乞之稅以克平同代  
與濟事恒則作可了又去歲省年料所  
事類經長殿所身自仲二人及數半不送  
件西通返抄是偏貪物之上非常心性之  
中獨存公平企此事未代乞益之故有也

妨心貞仲才一之非常乞之

偏欲為公文之者之仍書至之

去卒乞軍

之稅以克平

於事有難  
以乞之

又同允章宗兼景件二

人不加判又之斗允經茂後職屬宗茂不

加判尸殿下所教書依卷二案放返抄

之乞官人之中疏有不加署之軍可放返

抄之中之又件所教書狀有有文書乞諾之

者進下有抄法不可違川中被作下之自見此

印教書以之實作為是克平不為甚奇在

施會新軍

大藏卿長惠祭之親定口典藥以雅康

仁和寺寬助僧正檢別當法尔永緣是本寺

別當僧不知名左中辨為隆定后宮亮

經忠右進惟信自成采女正威親

齊院長官家後

此外人之小會新軍甚多不○

星一立之同為人施會新之現報只

在今日可知之仍万人合力成此云每

也

長實胡卜成云文一後隆時一時花正威

長隆口代回司不成云半凡才二年

成口度云文云可謂殊切之群候之云

何不蒙知賞云凡知官封家雜丁一己

及八十取返抄取集付之計案濟交一

從之斗案書分又送之稅案一返抄



中觸粗穀正稅逐枚之書分草案之斗  
案官加判送之稅之  
之計允後祿、左近府生教利男之  
晦夜閉門不相逢他兼日少之於物之強  
物是下文而不取入之得日教利申  
院件物恒可始之中被作下不四畢  
依院宣給物之取千萬已取之  
物夜隱一不加判依殿下所教書放  
逐抄之四寸所、不被裁許二案官

人事裁許於今者已國公文後人乞  
張濟歎

安貞二年二月一日書寫





