

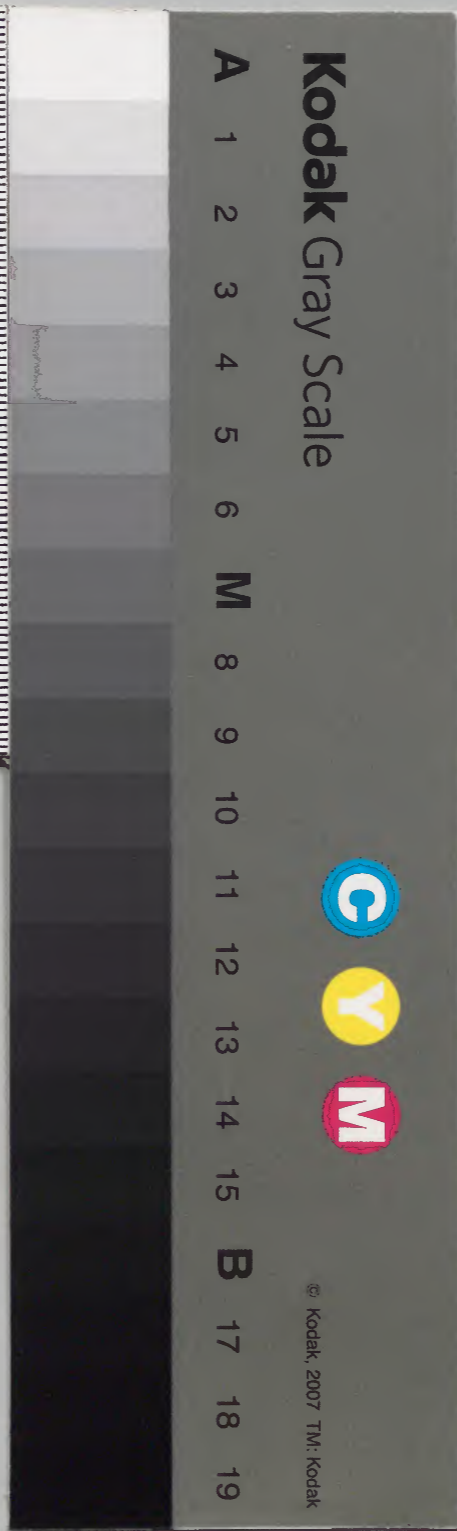
樂家錄

九止

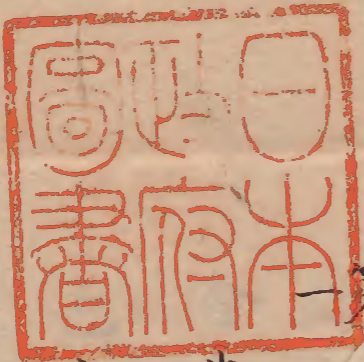
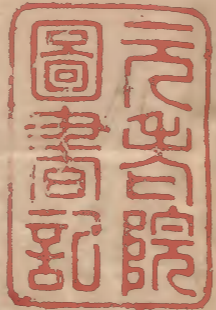
和書門			
九	二	四	二
一	八	七	函
480	九	七	架
九	冊	冊	類

庫文閣内		
九	九	和
九	二	書
四	九	
架	冊	號

内閣文庫	
番號	和 9242
冊數	9 (9)
函號	199 101



糊などで貼り付けられている部分がめくれない箇所あり



樂人姓氏并家紋目錄

第一 京都樂人

豐原

太神

安倍

多

中原

戶部

第二 天王寺樂人

太秦

安倍

第三 祭良樂人

拍

藤原

大神

三宅

大崎文庫

玉子

新祭刀樂人

本卷 安部

天玉書樂人

本卷

京師樂人

樂人姓名并家紋

樂家録卷之四十五

樂人姓名并家紋

安倍季尚編輯

今世勤仕之樂人京奈良天王寺三處之輩也各家紋記之_レ以_レ為_レ篇_ラ矣古_レ堯_レ曰_レ至_ニ舞樂_一裝束及_レ幕等_一附_レ瓜_一紋者總_レ樂人之紋也_云

第一 京都樂人

豐原_一姓_朝豐_氏以_レ鳳_一笙_一為_レ業_上祖_一天武天皇第五皇子大津王也名乘通字秋但_下用

之家，紋一纒藤，圓但須思本

○大神，姓宿祢山井氏，以龍笛及舞為業此姓亦在南方

上祖 素戔鳴命六世孫大國主，之後也，名

乘景家紋右重鷹羽

○安倍姓朝臣亦用之，氏以篳篥為業，上祖孝

照天皇之末難波宿祢之後也和安倍名乘

李家紋有二也一楓一桃也蓋桃者實也

○多姓朝臣亦用之，氏以神樂歌及舞為業，今世

或又タ以ニ三管中為業，上祖 神武天皇皇子

神八井耳命之後也，名乘嫡流忠中流久其

次，好今世無此流，家紋嫡流鳩酸草中流劔鳩酸

草或割櫻

右四姓至今相續者也

○中原姓氏未タ以ニ篳篥為業亦以神樂歌為業

祖 旧記曰，安寧天皇皇子磯城津彥命之

後也，名乘光茂，二字也，家紋未考之

戶部姓氏未詳以龍笛為業名乘正或清也上祖及家紋未考之

右二姓今斷絶

已上京都樂人總六姓也

二第天王寺樂人

太奈姓宿祢別為四氏家業各異也上祖太

奈公宿祢同祖奈始皇五世孫融通王之後

也融通王一日引月王仲哀八年来朝云見于六大里史

園氏以鳳笙及九舞為業名乘廣家紋三頭巴

林氏以鳳笙及右舞為業名乘廣家紋下藤

東儀氏以篳篥及右舞為業此中有左舞人亦右笛為

業者名乘兼家紋葛

岡氏以龍笛及左舞為業名乘昌家紋藤

葉但以大葉如風車

安倍姓東儀氏 柳安倍姓者本京都樂工
而余家姓乃是也而今彼方有此姓者余父
祖安倍季房有濁穢之事不能勤神樂及
于不參故文祿之比命于天王寺樂工東儀
六郎泰兼行被加于神樂之篳篥自是而其
流則以安倍為姓名棄用季字也家紋本東
儀氏紋用鷲

已上天王寺樂工四氏二姓也

三第 祭良樂人

柏姓宿祿別為五氏九舞人管業トケル各異ナリ上祖

高麗國主夫連王之後也

東氏ヒカシ以鳳笙為業名來友家紋三引龍

上氏ウヘ以龍笛為業名來近家紋蓑荷丸

奧氏家業并名來字家紋同上氏

辻氏以鳳笙為業名來近家紋引違イダヒ

窪ソコ氏或ハ久保以篳篥トケル為業此氏又別為兩流家業同名來

光家紋栢丸亦一流名來近家紋木瓜

○藤原^姓朝^臣芝^氏以^テ龍^笛及^舞為^業上^祖天

兒^屋根^命裔^錄足^始賜^藤原^姓名^來葛^領但^惣上

用^廢子^家紋^下用^工

私^曰本^拍姓^乎拍^姓系^圖中^改姓^有号^藤

原^者者^改号^藤原^今世^十一^月每^祭礼

為^關白^代有^出於^樂處^中者^初當^關白^被

勤^役之^及後^世讓^樂處^因賜^藤原^姓乎^否

右^左方^樂人^六氏^二姓

○大神^姓祢^宿是^京都^大神^之同^流也^此中^亦別

為^四氏^共以^右方^舞樂^為業^就中^中氏^古來

鳳^笙之^家也

○中^氏以^鳳笙^為業^名來^行家^紋篠^圓

○西^京氏^以龍^笛為^業名^來秀^家紋^鳩酸^草

○井^上氏^名來^家業^家紋^同于^西京^氏

○北^氏以^算策^為業^名來^行家^紋栢^圓

右右一方、樂人
四、氏一姓

已上、祭良左右、樂人十氏三姓

○三宅氏不詳、算策自安倍氏傳之見于系圖

也。上祖及家紋未詳之

○王午氏以龍笛為業、旧記京都樂工一本與

福寺、樂工上祖武内宿禰、男葛木曾頭日

古命之後也、名兼字守及清也、但清字惣領

下家紋未考之

右二姓
今テ、新、絶

樂家録卷之四十五終

舊處樂工
 第一 賀茂山
 第二 鴨
 第三 石清水
 第四 杵築
 第五 住吉
 第六 天野
 第七 鶴岳

古...
 也...
 樂...
 古...
 赤...

- 第八 菅根
- 第九 伊豆山
- 第十 吉野
- 第十一 多武峯
- 第十二 豐國
- 第十三 竹生嶋
- 第十四 日光山
- 第十五 紅葉山

- 第十六 巖嶋
- 第十七 宇佐
- 第十八 廣峯
- 第十九 當麻寺
- 第二十 志貴山
- 第二十一 戸多山
- 第二十二 泰山寺
- 第二十三 書寫山

安倍季南編註

第 四 須磨寺

第 五 興福寺

興福寺
興福寺
興福寺
興福寺
興福寺
興福寺
興福寺
興福寺
興福寺
興福寺

樂家錄卷之四十六

舊 處 樂 工

安倍季尚編輯

當^{ソノカミ}初^{ハジメ}寺^テ社^ヤ多^シ奏^{スル}樂^ヲ者^ノ今^{イマ}大^ニ率^テ斷^ツ絶^ス也^{ナリ}惜^シ哉^{ナリ}是^レ以^テ聚^メ古^ノ奏^ヲ用^フ之^ヲ曰^フ處^ニ為^ル篇^ト夫^レ朝^ノ延^ル勤^ニ在^リ樂^ノ人^ト以^テ京^ノ都^ヲ為^ス本^ト焉^{ナリ}然^レ多^ク分^リ散^リ于^テ中^ノ世^ニ之^レ逆^ル亂^ス故^ニ文^ノ祿^ノ年^中以^テ降^リ召^シ加^ヘ南^ノ都^ヲ天^ノ王^ノ寺^ヲ之^レ輩^ヲ共^ニ為^ス勤^ニ仕^ル自^レ是^レ以^テ來^ニ以^テ三^ノ處^ヲ為^ス樂^ノ工^ノ之^レ本^ト故^ニ不^レ載^ス之^ヲ亦^レ近^ノ代^ノ每^ノ寺^ノ所^レ興^ル之^レ樂^ノ者^ノ不^レ足^レ辨^ル其^ノ善^否否^{ナリ}

因^ラ不記焉

第一 賀茂

賀茂 是^レ郷名也世^ニ謂^フ上^ニ賀茂^ノ山城^ノ國
變^レ岩郡北山麓也謂^フ之^ラ別雷山^ノ古今有^ニ

樂工也

古當社之聲樂盛矣然今世雖衰焉其遺

法而京都樂處之中豐原安倍之兩氏勤

役之畢但寛文中以來兩氏伴太神氏而文三鼓奏之其復于往古之微

也

神号別雷
皇太神宮

第二 鴨

鴨 是^レ郷名也世^ニ謂^フ下^ニ賀茂^ノ愛宕郡都北東也
奏樂今世斷絶

當社聲樂至于天正年中雖有^レ之文祿以

來斷絶畢惜哉勤^ニ役^ノ之輩豐原安倍兩氏

也

神号鴨大明神大
已^レ貫命玉依姬也

三第石清水

石清水

山城國久世郡也
号ノ男山亦曰鳩峯

當社祭礼之音樂往古京都樂處即居于
彼地而勤役之然神祭為斷絶憂歎之年
舊矣寬文中社務要清與樂處同一意
而從三管家笙豐原賴秋笛太神伴樂處
景元算策某季尚
之輩神樂及放生會數年奉納執行之其
後社務要清詣于關東訴有司達于大將
軍源家綱公之上聞寬文第六被附神

領以兩祭礼再興畢

神号八幡宮應神天皇也相殿神功皇后
玉依姬殿也人皇六十一代清和天皇御宇
貞觀元年和列太安寺僧行教和
尚自豐前國宇佐宮奉遷云

四第杵築

杵築是郷名也出雲國出雲郡上古有奏樂之者今斷絶

或曰上古有修神樂歌及声乐者今声乐
斷絶而僅殘神樂之歌耳平聞說為業者
寬永之比謁于京都神樂人中撰津守多

忠秀歌改古所傳神樂之歌十二曲而歸
于木國云云不審今猶歌フカ之ナ否ナヤ
神号

五第住吉

住吉是郷名也撰上古有奏樂之者今

按旧記上古住吉舞樂而道盛而有

為長之輩皆擊獅子之大鼓也擊之左

權神上津守經國擊大鼓建保二年二月十四日七條觀

喜壽院供養之時以住吉神主長同國助

擊大鼓文永二年四月廿七日蓮華同國

夏擊大鼓元德二年三月廿七日山門同

國久擊大鼓明德三年八月廿八日相國

量カ相傳戸部同國冬擊大鼓正安二年十月五日興

部政躬吹笛

平己上四人安倍李國傳之李國凡同國

自安德帝至四條院之樂官歟

助 安倍季茂謂曲傳之季茂凡自須
德帝至于後宇多院之樂工之者也

亦曰住吉有謂富士樂人人皇九十四代

花園院号萩原院是也御時於內裏有管絃之

時天王寺樂人謂淺間者大鼓為長故被

召時富士傳聞望之而淺間惡之為害云

所謂富士淺間未詳之姑隨俗說舉之耳

神号住吉大明神底筒男中筒男表筒男命

也此外有三殿第一天照皇太神第二宇佐

明神田霧姬命也第四
神功皇后總四社也

第六天野

天野 紀伊國伊都郡
在高野山山下

或曰雖上古備樂工終無所載之旧記惟

自樂處勤役之例數箇度也

神号天野丹生大明神高野山鎮守也天照

太神妹丹生都姫也亦名稚姫如神一說丹

生都姫者天照太神也坐和列

丹生門之衣商故名丹生都姫云云

第七鶴岳 是卿名也相上古有奏樂之者今断絶

按古妻鏡古於錄名修神樂曲及音樂者
數十人有之不能詳焉傳聞今世神樂斷
絶而樂工者漸雖存二三人止修二三曲
耳如無之可惜故亦按旧記等三處樂工
中住于關東者多其名想今彼地之樂工
皆古伶人後葉辛吾
多忠久賜星河氏季忠季時時久豐原弟子笙吹季結
行清清貞清名清術已上八人拍高近時
安倍氏

光時直太神高賢豐原公廣總十四人時代

未考之因
神号八幡宮伊豫守源朝臣賴義征伐安倍
貞任之時祈八幡大神遂定東夷而奉教
康平六年八月潛勸請石清水千由比御今
謂之下若宮而後治養四年遷小林御云云

第八管根

管根伊豆國在上古有奏樂之者今斷絶

吾妻鏡曰文治五年配二月廿一日巳管根

兒童等依召去夜參著是為勤仕来月三日

鶴岳舞樂也童歌八人增壽管熊壽王閑房

楠、鶴陀羅尼彌勒伊豆石凡等也於別當坊

自今日始調樂山城今奉行之云

神号權現宮彦
火火出見尊也

九第伊豆山

伊豆山

此處未考也。有謂伊豆御
山此處亦未詳之

上古有奏

樂者今無其聞處之地

吾妻鏡曰文治四年戊三月十三日亥於鶴

岳宮道場行大法會景時宿願大般若經供

養也導師義慶房阿闍梨

号伊與若宮
供僧一和尚請僧

世口也先舞樂管根兒五人伊豆山兒三人

也云

神号權現宮神社考曰伊豆箱
根共彦火火出見尊也記之畢

第十吉野

吉野是郷名也和上古有奏樂之者今断絶

神号金峯山藏王權現宮
也曰廣國押武金明天皇是也安閑天皇

第十一 多武峯

多武峯

和列十市郡談山傳聞自上古雖寺

僧等奏樂今世如無

神号醍醐天皇勅号談山權現大織冠州

創也天智天皇御宇改大中臣賜藤原姓

白雉八年十月十三日

莞号録足内大臣是也

第十二 豐國

豐國愛宕郡都神樂及舞樂三處之樂工勤

役之今新絶畢蓋其修之間僅十箇年餘乎

神号豐國大明神將軍執柄豐臣秀吉公慶長三年八月十八日莞葬豐國山同四年己亥四月十八日賜豐臣廟号奉祀祝豐國大明神也

第十三 竹生嶋

竹生嶋在江列湖傳聞自上古雖寺僧等奏

樂今世如無

神号竹生島大明神宇賀御魂命也神社考曰竹生嶋辨才天曰大辨才功德天女本地法身大士而好音樂故名妙音天女

第十四 日光山

垂迹于此因号竹生嶋大明神也

日光山 下野國 樂工有二十人 笙吹五人 篳篥五人 笛四人

人鞀鼓二人 大鼓二人 鉦鼓二人 總二十人 其名畧之

當山樂人慶安比叡山大僧正南光坊化遷

後号慈始興之樂師祭良樂宮笙近元伯

守眼大師始興之樂師祭良樂宮笙近元伯

神号 東照宮相殿日光權現山王權現也

東照宮 征夷將軍大相國 源家康公元

和二年四月十七日七十四歲薨葬駿河國

久能而後改葬下野國日光山後号東照

宮号奉崇 東照宮也

者今世断絶

神号巖島大明神 榊嶋姫也 神社考曰神

代卷曰天照太神以素戔鳴尊八坂瓊之曲

命是巖島大明神云

第十七 第字佐

字佐 是郡名也 上古有樂工之者断絶然當

於寬文四年其地守松平市正 再興之

也習樂者四人 樂師祭良樂工笙近元宿祢

伯耆 篳篥光逸 守 笛近豐 越後

柳_二字_一佐八幡_一應神天皇也相殿神切皇后
王_一依姬也聞說新羅西戎有_二本朝_一之聞因
人_一皇十_一代仲哀帝后神功皇后既解_二纜_一
浮_二海上_一之時頻有御產之氣宣命曰朕為_二治_一
天_一下_二向_一干_二異_一賊_一若_二今_一有_二誕_一生_一則_二可_一為_二水_一中_一之
鱗_一之_二而_一後_二伐_一西_二戎_一歸_二朝_一之後_二於_一筑_二前_一國_一有_二御
產_一應_二神_一天皇是也今_二此_一處_二謂_一宇_二美_一庄_一者_二起_一
是也而後奉_二祭_一于_二宇_一佐_二八_一幡_一也今_二山_一
城_一國_二鳩_一峯_二八_一幡_一宮_一
自_二是_一秦_二遷_一座_一也

第十_一廣_二峯_一

廣_二峯_一

播磨國_一

自上古有奏樂之者今_二如_一無_二方_一之

神_一号_二牛_一頭_一天王素_二茂_一鳴_二命_一也相殿稻_二田_一姬_一與_二天_一
八_一王_一子也今_二山_一城_二國_一變_二岩_一郡_一八_二坂_一鄉_一牛_二頭_一天

神社考曰_二二_一荒_二日_一光_一
音_二相_一迫_二蓋_一其_二是_一耶_一云

第十五_一紅_二葉_一山

紅葉山_一武藏國豐_二嶋_一

有_二樂_一工_二寬_一永_二十八_一年_一已

年_一始_二而_一召_二三_一處_二樂_一處_二中_一此_二來_一相_二續_一者_二也_一笛_二景_一

明_一守_二藝_一笙_二忠_一朝_一佐_二渡_一守_二已_一上_二二_一箏_二策_一光_二成_一後_二丹_一

守_二笛_一近_二康_一越_二中_一秀_二久_一和_二泉_一守_二已_一上_二二_一箏_二策_一兼

長_一守_二箏_一後_二季_一治_一洪_二路_一廣_二親_一播_二磨_一守_二已_一上_二二_一箏_二策_一兼

人_一守_二箏_一後_二季_一治_一洪_二路_一廣_二親_一播_二磨_一守_二已_一上_二二_一箏_二策_一兼

神号 東照宮

詳日光山下

紀列城内祭 東照宮而有樂工大守大納

言源 卿始興之 日光下註焉

尾張 愛智郡城内 有樂工大守大納言源義

直卿始興之 日光下註焉

右二處樂師天王寺輩傳之師弟共未考

第嚴島

嚴島 本名伊都伎島也安藝 上古有奏樂之

王者人皇五十六代 清和天皇御宇夏觀
年中自廣峯奉遷座 之蓋廣峯者古備公入
唐而歸朝之後奉勸請也云云

第當麻寺

當麻寺 和列葛下郡木禪林寺
二上山万法藏院

上古有奏樂之例樂處之輩勒役之寺僧等修之例未

考

傳聞當初當寺有舞樂今想之此寺每年

三月十六日有謂鍊供養 是中将惟送其
葬之義式也

法為菩薩之象數十人行列以此按之上
 古修大法會令人等勤役之其後至斷絶
 乎然寺僧等雖嘆之世衰催令人等無復
 故惟伶人之中菩薩人取出作而上古之
 遺法備之乎否今當寺用明天皇第四子
 千麻魯古因九豐聰王子
 訓取創也本在河内國山田郷号禪林寺
 而麻魯王子得瑞夢白鳳二年移當麻
 當寺曼荼羅因縁畧曰人皇四十七代廢
 帝天皇御宇有謂横萩古大臣豐成公大織冠錄

足四上世孫号難波大臣是也有一女号中将姫寶龜六年
 歲薨法名而号法如入當麻菴髮每日讀誦稱讚淨
 土經至心比翼并生身彌陀于時如來為尼山
 現而取蓮莖之糸織於幅一丈五尺曼荼羅
 而與之中將姫云云

第志貴山

志貴山初列平群郡觀喜院上古有琴樂之

者今斷絶

朝護國孫子寺

或人曰當山有謂賴尊僧作笙為長世持其
笙者甚重之凡文永之比者平傳聞賴尊
本為樂處中之者然家氏等無詳所載之

命日記

所登昆
沙門也

廿一第戶多山

戶多山 播磨國 上右有奏樂之者今斷絶

廿二第泰山寺

泰山寺 播磨國 上右有奏樂之者今斷絶

泰山寺 播磨國郡 傳聞自上古雖寺僧奏樂
今也如無 二月廿三日 興福寺常樂會同

廿三第書寫山

書寫山 播磨國郡 上古有奏樂之者今斷絶

廿四第須磨寺

須磨寺 播磨國郡 上古有奏樂之者今斷絶

廿五第興福寺

興福寺 和列添上 郡春日原郷

或曰、旧記曰、興福寺奏樂寺僧役之之按
當初有興福寺、寺僧修樂之者、就中為其
長僧多、以此舊記誤字古、僧出于堂場不
奏樂、止自樂修之耳、故為切者亦多、抑當
寺、樂古今樂處之輩、勤役之舊記決矣、其
例雖不能記之、奉一、章備其證

明德五年三月十五日興福寺常樂會同
十六日法華會也樂人笠豐厚筆築安倍

笛太神氏、龙舞人、拍氏、右舞人多氏也
右舊處樂工之卷總廿五章

樂家録卷之四十六終

或曰日記曰興福寺奏樂寺僧撰之
當初有興福寺寺僧修樂之者就中為其
長僧矣以此舊記誤字古僧出於堂場不
奏樂也其樂修之耳故為初者亦多抑當
樂奏與否全由是之
附錄不詳記之末一章備其證
林傳或樂工長卷歸中興禪之常樂會同
笛太師為武樂以餘人為樂以樂為法

舊例目錄

- 一第 御節會立樂畧記 附 國栖之說
- 二第 立樂列立之圖 附 目錄
- 三第 踏哥御節會舞樂畧式 附 踏哥圖
- 四第 踏哥舞樂列立圖
- 五第 寬永年中踏哥立樂之法 附 踏哥圖
- 六第 年始舞御覽 附 樂屋等圖
- 七第 鶴庵了之車 附 踏哥圖

第八 大永年中御節會

第九 配子四季樂調樂圖

第十 四時用壹越調之說

第十一 御遊之說立圖

第十二 御遊中古之式附笛打乱打管圖

第十三 近代御遊之式附目錄法御殿圖

第十四 古今殘樂目錄圖

第十五 御遊相交高麗之事

第十六 御遊萬秋樂一具之說

第十七 厨子之圖

第十八 五声八音之圖

第十九 樂敵之事

第二十 用八專樂調之說

第二十一 本朝始五常樂太平樂奏之事

第二十二 始習之曲

第二十三 御師範之畧式

第 御師範之例

第 任雅樂之輩

第 樂曲傳授附傳授狀之事

第 武臣神職醫師沙門修音樂之旧例

第 納言不用舞裝束之說

第 左右舞人相定之事

第 採桑老之舞傳于天王寺之事

第 退走禿之舞傳于天王寺之事

第 多氏採桑老胡飲酒之舞再真之事

第 多氏近代傳採桑老之事

第 被召天王寺祭良之樂人事

第 多氏業舞之事

第 近世多氏吹官之事

第 以二曲或三曲為一之舞曲

第 樂之字置冠字之說

第 自他管秘曲相傳之例

第 試樂調樂之說

第 北野天滿宮舞樂思式

第 新造及柱立之特奏之曲

第 安鎮之畧式附圖

第 參音声奏之曲

第 行幸等參音声奏之曲

第 袖幸奏之曲

第 還幸奏之曲

第 諸退出通用之曲

第 野行幸奏之曲

第 河遊奏之曲

第 船樂奏之曲

第 御賀奏之曲

第 懷妊之賀奏之曲

第 誕生奏之曲附二夜及七夜御遊之曲

第 元眼奏之曲

第六 即位奏之曲

第七 奉良事之時奏之曲

第八 飲酒之時奏之曲

第九 去惡虫之曲

第十 立于春宮時奏之曲

第十一 齊宮群行奏之曲

第十二 雷公風伯祭之曲

第十三 辟邪崇之曲

第十四 遷宮奏之曲

第十五 供養之曲

第十六 行道奏之曲

第十七 神供備之時奏之曲

第十八 送葬之曲

第十九 音樂奏之定日

第二十 音樂不奏之定日

第二十一 天變之時奏之曲

第七 雨請奏之曲

第七 逆乱祈禱奏之曲

第七 軍中奏之曲

第七 凱旋之後奏之曲

第七 祈禱奏之曲

第七 用于祈禱音樂之大意

第七 祈禱千返樂之法 并願文

第七 舞樂被給 蒙賞之事

第十 放生會畧式 附圖

第八 大嘗會 附圖

第八 豐明節會舞樂畧式

第八 唐朝奏樂之例 上元上巳端午
南至元正清明

第八 唐朝祭風師奏樂之例

第八 唐朝祭雨師雷師奏樂之例

第八 唐朝奉食奏樂之例

第八 唐朝祭五帝日月星辰等奏樂之例

已上

[Faint bleed-through text from the reverse side of the page]

樂家録卷之四十七

安倍季尚編輯

舊例

夫音樂者朝家之政務而吉辰令時無不用之而奏之曲皆有旧例今類聚之以為節會旧例之卷

第一節會立樂畧記

凡御節會謂立樂者列立而奏樂之名也元日白馬踏哥十六三節也但三節共一歌

國栖三獻之後立樂也 樂曲記于年 國栖笛

之座在于紫宸殿階西篲子下敷薦為座 人

之 搆 笛工著衣冠著座向北一獻之後內辨降紫

宸殿出于軒廊南端仰官人召之 其詞國栖

々々々々 于時於篲子之下奏音取也 元日

々々 白馬平調踏 雙調

歌壹越調也 私曰古者戶部氏太神氏代歎笛戶部氏

都奈良天王寺三所之笛正各第一者相

廻役之以主齡為次第但元日一老白馬

二老踏哥
三老勤之

抑國栖笛之起昔清見原天皇被襲大伴

王子隱于吉野山中時國栖之翁 國栖姓也

飯腹赤贅其後天皇即位元日節會召國

栖之翁賜桐竹鳳凰之裝束豐明之節會亦

此翁忝來自殿上召之則不答而惟奏笛是

國栖之所由起也 云云 凡立樂之法各衣冠 但踏哥舞樂也 及于刻

限各進隔宜陽殿向于軒廊如半輪列立方左

輩東有方輩西各向立至三獻之後內辨下

紫宸殿至於軒廊之南端著元子南念官人

乞樂于時奏調子笛音取但奏國樞之人役

一老各廻三節勤之但元日而奏樂二曲

一老白馬二老踏哥三老也

不奏終退散兩氣之時於月華門下

二第立樂列立之圖

紫宸殿

此所有國樞座

軒廊

右方四位五位六位

左方四位五位六位

陣座

宣陽殿

月華門

第三踏哥御節會舞樂畧式

踏哥節會左右樂人五十人著常裝束至于刻限

會聚于月華門之西邊左右列立北右方南左方東首

但一獻之後奏國栖之笛其次第不均先舞

法加元日及白馬而後列立位階

人次鼓右三鼓次笙次篳篥次笛各上首次

荷太鼓次荷鉦鼓念白丁二獻之後內辨念

官人念立樂其法如元日及白馬于時奏調子但左右

之是異于元日白馬笛音取也次奏春庭樂以之為恭音聲

左右音經月華門稍南曲而東行至於南門之

邊北行向于紫宸殿直行法左右列立左右之

間許左方西首右方東首各三行先一行舞

人後二行管奏太鼓鉦鼓者在中之末也

又還列之時下薦各立定後止声音而奏舞

立故以鉦鼓為先

樂二番也萬歲樂延喜樂陵王納獲利無舞

樂屋於庭上舞之陵王等裝束於樂而後奏

人後著之而出入左右列立之間而後奏

太良調之音取以長慶子為入曲左右入于

月華門止声音各退散

右踏哥畧式慶安三年以來之法也

雨乞之時於月華明之下春庭樂三拍子

許卷之舞者於軒廊或宜陽殿之南殿舞

焉東面樂所在
右混也

第四踏哥舞樂列立圖



軒廊

陳座

宣陽殿

月華門

右舞人樂人荷大鼓荷鉦鼓
左舞人樂人荷大鼓荷鉦鼓

第五 寬永年中踏哥立樂之法

寬永之比踏哥立樂二曲賀殿急酒胡子也

一 說用胡飲酒破則以賀殿為終曲矣而紫

宸殿前搦敷舞臺其後方為樂屋敷置三

凡無而奏舞樂三番先振掉三節左拍氏次右多氏

萬歲樂延喜樂桃李花登殿樂陵王納蘇利

退出音聲長慶子也

第六 年始舞御覽附 樂屋等圖

例年舞御覽正月十七日也

此舞樂昨夜踏哥節會殘曲也

於清涼殿之前奏之凡其定式舞臺隔御殿

東階之前三間許構之

西面此處另櫻庭大率用敷舞臺也用高

舞臺圖在舞卷舞初而雨降則構舞臺於樂軒廊奏之自朝雨氣則延引重仰日既

屋自舞臺三間許返構之西面橫三間許深

半許為管奏之座後二間半許為舞人裝束處以屏風隔之屏風之畫舞樂象也是為示衣紋之古法也左右

之間隔一間半許樂屋之前引幔文縫赤

以色糸左樂屋座上鞞鼓末太鼓鉦鼓構之

右座上三之鼓構之太鼓鉦鼓同左

用高舞臺則用

大太鼓大鉦鼓而設之樂屋前左右樂屋之前立鉦自樂屋外邊通

三尺許以去樂屋之前四尺許而立之但厚七寸許之木彫成以之為臺埋土而立鉦

及刻限而出御于清涼殿月御者著座于

御魂之間自始捲翠簾雲客著座于長橋而揭樂

屋之幔樂所各平伏此時於敷舞臺之上右

階與舞臺之間有之而後樂處奉行著于階

之南端篋子而自懷中被出樂樂目錄于時

左、右笛頭出、樂屋、二行進、經、舞臺上、泰向昇、階、半受之、下、裾、第、系、鞋、先、左、方、受、之、而、置、之、床、廣、上、庭、上、退、立、但、未、廣、不、聞、也、右、方、加、左、受、之、而、二、行、無、歸、也、晴、又、時、者、樂、行、事、二、入、時、日、錄、立、于、舞、臺、之、半、授、之、也、此、法、也、而、經、本、道、歸、于、樂、屋、授、之、上、首、上、首、披、此、上、也、之、次、第、傳、拜、覽、之、至、于、頭、取、笛、工、取、留、之、畢、而、奏、樂、先、左、右、同、音、集、會、乱、声、次、振、杵、三、節、以、樂、五、番、或、七、番、也、舞、樂、終、左、右、同、音、奏、長、慶、子、二、返、以、為、退、山、音、声、此、音、声、間、入、御、諸、御、分、散

奏畢、毋慢、樂人退散、而後賜天酒、於樂屋也

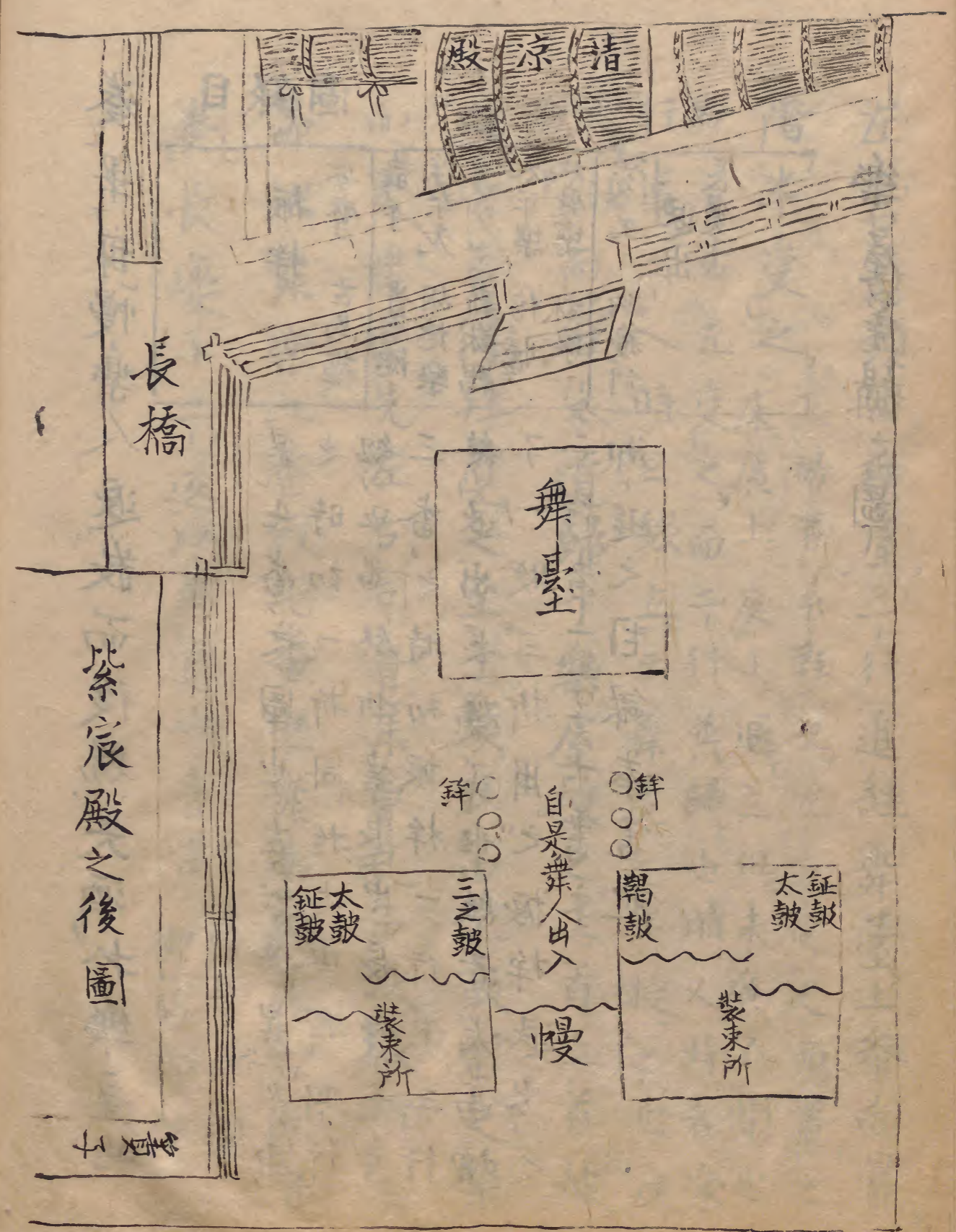
目錄圖

振杵	安摩	散子	採桑	五列	太平樂	北庭樂	陵王	退出	長慶子
	古烏蘓	貴德	胡德樂	新歎鞞	信疆	林歌	納獲利		

是七番之圖也、左、右、無、異、五、番、之、時、初、一、折、同、於、上、中、折、四、行、總、五、番、終、折、書、退、也、長、慶、子、耳、三、番、之、時、初、振、杵、一、行、中、三、行、終、退、出、長、慶、子、也、紙、者、大、高、壇、子、一、收、三、折、用、之、振、杵、退、也、之、二、行、者、一、字、下、書、之、御、遊、之、目、錄、奉、書、也

樂屋等攝之圖

第七 鶴庖丁之事
 正月十七日午始舞御覽之時舞樂以前於
 舞臺有鶴庖丁高橋大隅年役之但高舞
 也或曰此式起者豐臣秀吉公時有正月被
 鞞鶴其時始行之遂為永例必正保元年
 後光明院詔曰君子之於禽獸也見其生不
 忍見其死聞其聲不忍食其肉是以君子遠
 庖厨自今後可止此式由是一年無此事其



後復每年有焉

第八大永年中御節會

大永二年壬午正月朔晴御節會也内辨參

儀催之而内辨下殿復座之時樂人立于回

陽殿之土壇而奏之樂萬歲樂也但用樂拍

子冠各衣

笙豐原篳篥安倍笛景通

七日白馬御節會奏之樂也樂人同于元日

矣樂曲未考

十六日踏哥御節會奏之樂而後舞樂三番

奏之

舞樂

左萬歲樂皇地久新鳥右籙長保樂

右方舞人四人多忠時人康左方四人奈

良參勤石乘

樂人八人笙豐原篳篥安倍笛景通

太神景
通景範

配于四季樂調

春角音姑洗音本邠以仲呂相兼之以用雙調

夏徵音用黃鐘調林鐘音秋商音用平調宮音太簇

冬羽音用盤涉調南呂音土用宮音黃鐘音四時

共用壹越調矣

第十四時用壹越調之說

壹越調宮音黃鐘屬土而應四時者春為木

角音姑洗所謂木非土不生也夏為火徵音林鐘

所謂火非土不榮也秋為金商音太簇所謂金

非土不成也冬為水羽音南呂所謂水非土不

高也故五行中之四行皆須土而後成故黃

鐘一應四時也又曆法大意雖每季九十日

七十二日未十八日土用也以此每季用黃

鐘之宮音可知焉

第十一御遊之記

體源鈔曰御遊古與今已異也古者合于笙
聲以鳴笛能調絲而以普通尺拍子數返被
彈之而衆笛交_レ絲數返又止琵琶用箏一兩
返而催馬樂又風俗如此交_レ之終夜不改其
調又不責笛息緩吹之無擊物用笏拍子也
然_レ 嬖河院偏好樂早而全無御遊之儀御
遊者召樂人交擊物太樂耳被_レ用而御遊之
法永斷絕_レ之

御遊用_レ擊物者保安比於高陽院殿皇后
宮之御遊中院右大臣雅定公始被_レ鞞_レ鞞
也

第十二御遊中古之式附 笛管打乱管圖

永正八年十二月三日御遊習禮也小御所

南為其所東面懸御簾刻限出御之後中

務親王入西面遣戶令著東第一間面四過

大納言_{衣冠}同入西間著第二間按察使俊

衣冠兵部卿_{衣冠}四過宰相中將_{衣冠}等各於

御眼路令樽居著座一列北面次藏人中務丞諸

持笛管傳藏人頭安胤取廻持叅御前又取

廻置之退次基規朝臣置笛管於俊量卿前

取廻比事雖非管前作人置第一人前兩樣

欵次言綱朝臣抱琵琶叅進置中務卿親王

御前言綱朝臣與基規朝臣言綱為上右管

御前為上首次範久持箏置季經卿前次橋

存氣味欵以緒執和琴置公音卿前次次範人召殿上

人隆康朝臣資數等叅進候南篲子兼敷圓座東上

北面取下笛管其儀取拍子被押寄管資能

次右手引寄脚制左手置前取笛件笛以頭為前可謂

例歌俱上古之圖如比有方置膝上持右以左

手取笛管右端押遣兵部卿前重治卿取箏

空蓋留座下次主上音頭雙調子次唱

安名尊次鳥破拍次席田次鳥急次賀殿

急三返次主上音頭平調子次萬歲樂

只拍次伊勢海次五常樂急三返樂事終後殿
 上人退次取上笛莒其儀兵部卿引寄莒入
 笙押上資能傍以左手引寄聊制右手置前
 入笛如初盛以右手取莒之左端押遣按察
 卿前按察使入拍子件笛莒被用打乱莒間
 顯短仍笙拍子各以木餘之處返入時以木
 餘之盛接顯見苦者歎後尋此儀次樂器各
 本伎撤之次入御各躡居次自下崩退先

是東面篋子下敷打板笙量原孝秋統秋算
景通景範等著座次於使宜所大酒一兩返
 階下勸盃無之之後各退散

笛莒打乱莒之圖



休源鈔曰打乱莒本非樂
 器之莒惟假被用之



此圖見于休源鈔寸法
不記之此皆萬治年中
燒失畢此畫圖中笙笛
皆以頭為前也惟笏拍
子草篋以頭馬
向不知其故

第三 近代御遊之式 附 目錄法御殿圖

近代御遊之式 寬永年中有
衣冠 但堂上初奏 至刻限
御所 御座厚置 親王候于同簾中
大臣絕座
大臣絕座
大臣絕座

次月卿著座于上篲子 置一行 次雲容著座

下篲子 自初設 次地下輩著座于假庇 雲容

寄于高欄構方二間半許之庇也三鼓自初

役太鼓則引上之座前擊之 而後敲 主上

樂畧 藏人頭或邊 次進親王大臣樂畧 殿上

次進月卿樂畧 六位藏人役之雲容樂畧自

藏人進之撤法同 而後樂所奉行自懷中取
山目錄先自披見之而授于月卿之上右座

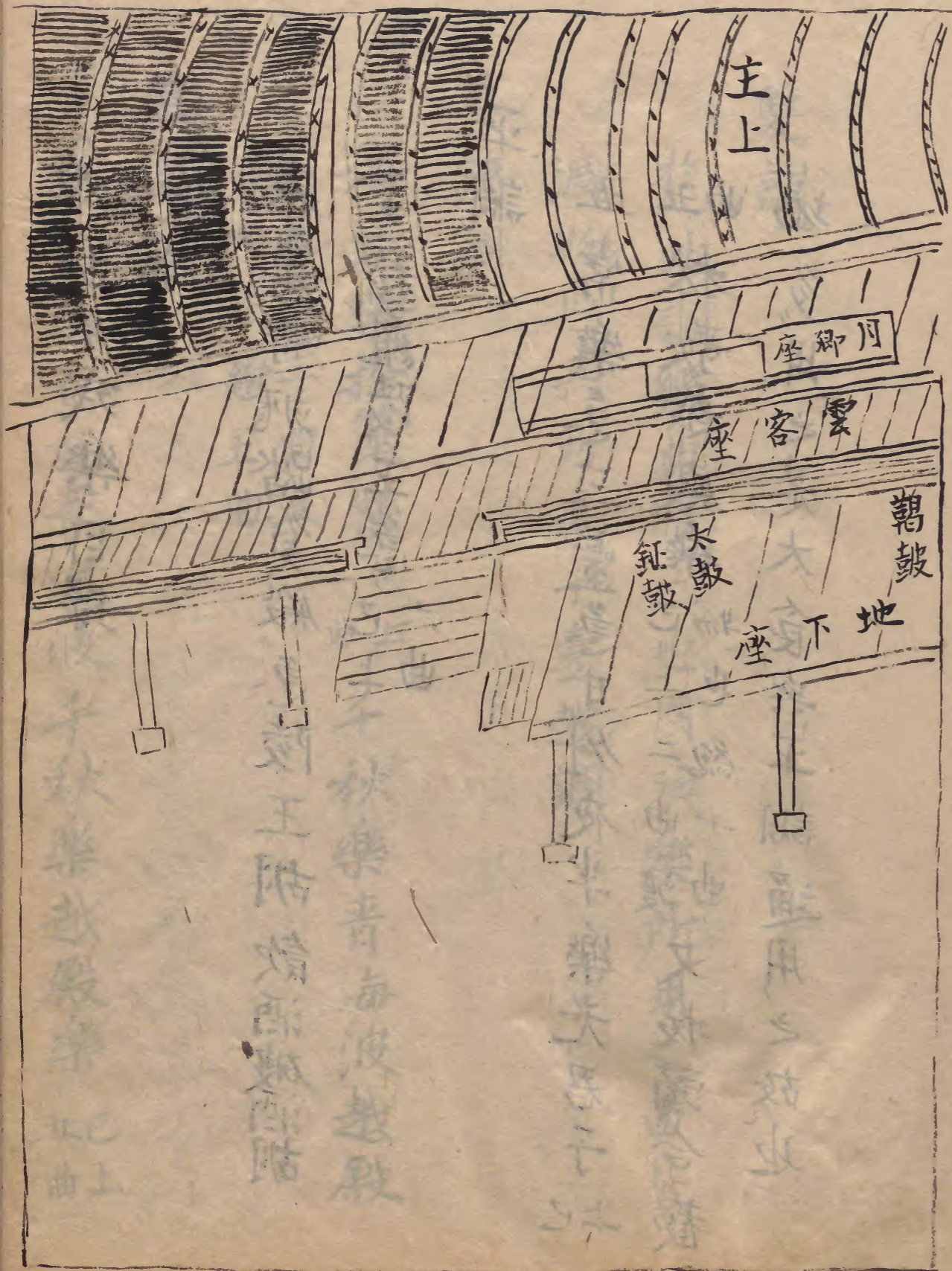
則起座，月卿受之氣也。于次人而少向于末，授之。方披見之，畢次第傳之。末座月卿披見之後，雲客之上首起座，跪于月卿之後受之而歸。座披見之，其法同前。末座之雲客披見之後，授于地。下不起座，自末座次第傳之。授于上首，披見之，而正面一行次第披見之。畢，笛頭取，留之，而後奏曲。蓋自奉行請可奏之氣也。奏樂之次第，先奏調子，笛而奏曲。大率只

拍子之樂，返第一、二、曲，返第三、殘樂。三返或平，地、下奏之，又堂上地，第四、第五，各返，各次，郢曲。下相交，奏之，亦有之。第六、殘樂，郢曲。輩著座，則最自始著座。第七、曲，返畢，撤絃管，而下。蔣立。筆彈止之，音響自高發聲之，而以宮音止之。附物地下，役之，笙、篳篥、笛、竽，各一也。琵琶近，代不第七，曲返畢，撤絃管，而下。蔣立。又奏樂有五曲，則以第二、與第四曲為殘樂。或以第二之一曲為殘樂也。郢曲必在于終曲之前矣。

目錄圖

調子	平調
萬歲樂	常樂急
夜半樂	殘樂三返
三堂協急	越殿樂
太子樂急	殘樂五返
鷄德	

御殿之圖



是奏樂七曲之圖也五曲之時
 初一表同于上中一表四曲奧
 初一表一曲總五曲也三曲之時
 初一表一曲總五曲也三曲之時
 表調子次二行調子之名耳中一
 二曲也右皆調子之名一表一曲總
 書之紙奉書一收三折用之舞
 樂之目錄者用大高壇紙也

第 古今殘樂目錄

壹越調

春鷲轉，汎踏賀殿，急陵王胡飲酒破酒胡

子新羅陵王急已上六曲

平調

五常樂急三臺急甘列夜半樂老君子已上

五林歌越殿樂已上二曲渡又拔頭合歡

曲物也總七曲埴多用之是太食與平調通用之故也

雙調

於此調樂曲惟二也因殘樂所用之曲皆

渡物也其曲見于壹越調

黃鍾調

海清樂拾翠樂已上一曲千秋樂青海波越殿

樂已上三曲渡
物也總五曲

盤涉調

蘓合急白柱音海波千秋樂越殿樂已上五曲

太食調

拔頭合歡塩

已上二曲多用之

還城樂度人三

臺已上總

御遊相交高麗曲之事

永正十四年五月廿九日御遊

桃李花一帖只拍喜春樂破返二河南浦海清

樂返三拾翠樂返三舞立左賀殿笙篳篥調子

鳥急返一次賀殿破音取爭凡調而右長保樂音取之後

返急返二更亦急返一

吹自第朗詠嘉辰令

笙御所作右樂御華親王御方前大

納言同宰相中將朝臣言經朝臣篳篥橋以緒安笛大景範

鞞鼓豐原太鼓豐原盛秋

同八月廿六日御月次御遊

廻盃樂只拍賀殿急返三胡飲酒酒胡子返三或

德樂返三朗詠奏樂立左喜春樂先調序返

破返四更亦返一是入綾右白濱取先音當曲二

返二拍子

筭前御所作親王御方四过

規朝臣豐筭資能朝臣筭策橋以緒安鞞

原盛秋笛太鼓豐原

鼓右樂三鼓太鼓照秋

享祿三年七月十一日春日社御法樂之御

遊也

萬秋樂一具先盤涉調子次序次一帖二

帖最連次三帖四帖一連吹絃管共次五帖六

帖吹連次千秋樂返次兩詠北辰

筭納主上御所作四过前大納言中院中

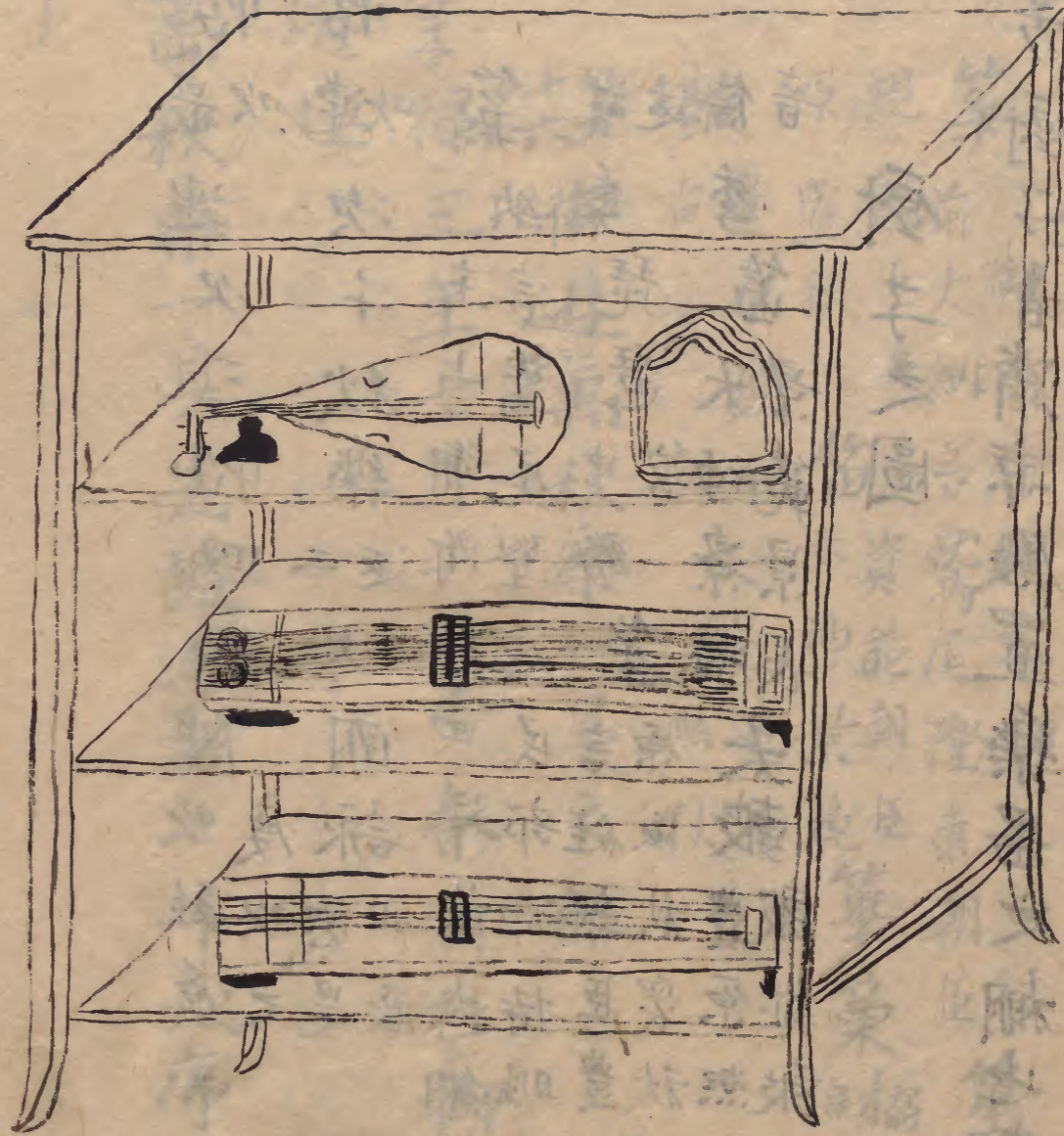
过季琵琶中務笙言絃朝臣豐筭策橋以

音倍季笛太神景通太鼓豐原熙秋鞞

厨子之圖

号厨子者清凉殿置樂罍之棚也畫圖見于
体源鈔而寸法不知之圖奉之左可惜哉萬

治年中燒失畢



不以此圖各之式可謂古

第十八五聲八音圖



第十九樂敵之事

日記曰堀河院御宇堂上地下相分奏樂

定論優劣名之樂敵云其次第堂上奏三臺

塏二返急三返地下答奏五常樂序後詠

六返急笛太神元政笙豐原時元此外四

三返用八專樂調之說記不見

奏奏八專之曲用大食調矣此宮音太簇也八

專用之之惟樂家之傳而書傳未見之地

二第本朝始五常樂太平樂奏之事

体源鈔曰文武天皇御宇大寶二年壬未

正月宴始群臣於西閣奏五常樂太平樂之

曲云

二第始習之曲

天子者始習用萬歲樂日記日先只拍子

記曰古聖王時鳳凰來儀而呼聖王萬歲乃

摸其聲作萬歲樂因以此曲為天子習樂

之始曲云今按文獻通考曰鳥歌萬歲樂舞

唐武太后所造也。當此時，宮中養鳥能人言，又常稱萬歲，故為樂以象之。云諸家者始習用。五常樂急，日記曰：此曲象仁義禮智信之德，制之故。又名禮義樂以為始習之曲。云

第三 御師範之畧式

後圓融院御筮始。永和元年八月廿八日，御師範豐原信秋。信秋老自勤之難故，美秋扶持之令則作之云。主

上出御于朝餉藏人右少辨俊任參進奏御

簾次中御門宰相宗泰邸著座而後召信秋。蓋中御門宰相隨于氣色藏參進于軒廊，衣人辨仰之藏人永行而召之。次英秋著座。衣冠信秋未而中御

門宗泰邸氣色于信秋。又信秋氣色于英秋。先奏平調音取署太次萬歲樂只拍子也始次主上同曲同詞三句被遊之御署生而

後信秋英秋退出

後光嚴院 御筮始 延文三年八月十四日
御師範豐原龍秋藏人左兵衛佐嗣房御奉
行也 主上出御于朝餉而嗣房卷御簾次
一條中納言參進著座御前次龍秋參上于
軒廊 衣冠抄板上 而後先于調音取次萬歲
樂 只拍子也 主上同詞被遊之 御盃
而後龍秋退出 云云
後小松院御筮之始 明德三年十一月三日

御師範豐原量秋藏人左少辨宣俊御奉行
也 主上出御于朝餉次室町殿著座宣俊
卷御簾半許子而後召量秋參進于軒廊衣
座 而室町殿被氣色先平調音取次萬歲樂
只拍子也 主上同詞被遊之 御盃太
三子吹之 而
後量秋退出 云云
寬文第十 戊辰年四月廿八日 甲寅 今上皇
帝 十六 御筮始 出御于小御所 東面翠御

師範南都樂人上越後守柏近豊

四十八歳
正五位下

カサ子襲著衣冠

北樂屋
著之

至于已下刻著于庇敷内

座

而後吹平調音取次萬歳樂

拍子二以後
六文吹止之

次主上同詞被遊之

無音

而近豊降庇之

後六位藏人持御太刀授之樂所奉行四辻

少將季輔朝臣季輔朝臣著下階本給之進

豊而後召于御玄閔賜黄金壹枚

服部備
後守役

之

私日拍氏樂人御師範之例是始也自是
前柳原右中辨資廣朝臣菽少將嗣章朝
臣習横笛于近豊而此兩人復奉授
于主上由是召近豊為御師範于
第御師範之例

夫樂者協邦國和神人故本邦自古使置雅

樂寮掌之然音樂本聖人所作有養性去欲

之德故雖天子亦自修之洎其始習之時

必召樂家之中其業精者師之地下樂家以

其通精是本邦一故寧也古來地下之輩多

故也

侯^二于師範之例今畧記之如左其間闕不記者家記不全故也

人王^四聖武天皇 箏御師 範未考

五代 嵯峨天皇 當大戶清上和琴 箏御師範未考

四 仁明天皇 戶清上和琴 箏御師範未考

五 文德天皇 號田村帝^小箏 箏御師範未考

五 清和天皇 號水尾帝^小琵琶 箏御師範未考

八 光孝天皇 號小松天皇^小箏 箏御師範未考

五 宇多天皇 號亭子院^下笙豐原成秋^小箏 和琴琵琶御師範未考

六 醍醐天皇 號延喜帝^小琵琶 箏御師範未考

六 村上天皇 笙豐原有秋^小同公元^小箏大石 富門琵琶御師範未考

六 一條院 高^小一本^小回 攝院

七 三條院 言^小藤大納^小宗國^小卿

七 堀河院 神樂歌多資志^小笙豐原時^小元^小箏前 形部卿政長一本^小後^小召^小太神基政 秘曲被^小一本^小御苗^小清住

七 鳥羽院 本^小京極大相國宗輔公 一^小笛戶部清延

順德院琵琶定輔卿

八七 二條院 琵琶 篳篥 御
 八八 高倉院 言 笛 蔭大 納
 八九 後鳥羽院 言 琵琶 顯德院 笛 寶教 卿
 九一 伏見院 御 持明院 琵琶 未考
 九二 後伏見院 琵琶 御 未考
 九三 後二條院 笛 御 未考
 九四 後醍醐天皇 景光 笛 太神
 九五 後光嚴院 龍 琵琶 豐原

後花園院 筆 左 查 宣 熙 公

一 後圓融院 笙 豐原 信秋
 二 後小松院 笙 豐原 量秋
 三 稱光院 笙 豐原 幸秋
 四 後奈良院 笙 四 李經 卿
 五 後陽成院
 六 法皇
 七 本院 女帝 笙 四 李繼 卿
 八 後光明院 公 笙 四 李理 卿

百新院箏篋嗣

百今上天皇箏四过公理

右天子三十代此中十一帝
地下為御師範凡十五人

第廿五任雅樂之輩

杜氏通典曰夫樂天子之職也故漢朝置太常卿協律郎等之官率伶官以奉宗廟社稷之祭本邦亦置雅樂頭長樂官近代地下之輩多任之今畧舉舊記所載以記于左

雅樂頭藤原朝臣貞敏永和二年入唐同五位

繼茂第六之子也貞觀六年卒雅樂權允

和近部嶋繼

已上二人見于續日本紀

雅樂頭源朝臣舒雅樂頭橘朝臣春成雅樂

頭源朝臣謹雅樂少允和近部太田麻呂京右

今也吹笛備伶官本姓和近部後雅樂助藤

原朝臣業世雅樂頭清原真人瀧雄右大臣賜正二

位夏野真人第二之雅樂權小属良枝宿祢

子也卒時年六十五清上雅樂少允大中臣冬名雅樂助藤原朝

臣四時雅樂小允文伊美言廣富雅樂頭紀

朝臣有常左京人也名虎之子也待奉明天皇貞觀十七年卒六十三

雅樂頭源朝臣精雅樂少允春海連貞吉雅

樂頭在原朝臣載春雅樂頭在原朝臣棟梁

雅樂頭良岑朝臣遠年

已上十六人見于三代實錄

雅樂属時忠雅樂允基政住大治三年雅樂属清

方雅樂允清延雅樂属行光雅樂允豊原時

秋雅樂属戶部清包雅樂属清兼雅樂属光

元雅樂属尾張包助住平治二年雅樂属有時雅

樂属太神有賢雅樂属清原助延住建保二年

雅樂属玉手利清住建保三年雅樂属利光雅樂

允戶部政氏住嘉禎三年

已上十一人見于補任

雅樂大夫豐原利秋建曆雅樂頭豐原信秋
至德三死雅樂頭豐原緣秋雅樂頭豐原統
六十九秋大永三死雅樂頭豐原益秋雅樂屬拍利
七十三光嘉禎三死雅樂屬安倍季氏文和三死雅
八十三樂允拍衆古雅樂屬拍直高雅樂允戶部春
 吉雅樂頭太神景光文和三死雅樂頭多忠
 有建武三死
七十九
已上十一人
 見于系圖

第廿六 樂曲傳授附傳授狀之事

大永三年閏三月廿七日皇帝團亂旋之兩
 曲 宮御方御箏自四辻宰相季經卿御傳
 受也 宮御方之御箏駒山科宰相窺時卿
 進之季經卿之箏演橋以緒進之而奉譜一
 々每季奉授但每帖一而自懷中取山奧書
 奉之而後御嵩徹之後季經卿賜御太刀折
 紙而及于三獻矣

皇帝破陣樂

御傳受狀壇紙堅
紙外有包紙也

右曲說之所奉授親王御方也

大永三年閏三月廿七日

正二位藤原季經判

第武臣神職醫師沙門修音樂之旧例

夫樂者去人心之汚穢脩身之要道則凡為人者何不習之矣而本邦近世上天子親王下月卿雲客及樂工筆業之而已此外習

之者幾希故今舉古者朝臣樂工之外修樂之例如此不舉儒人奏樂之例者素樂者儒教之下端則不待言而可自知焉又想中華者令馨誦詩及掌播蕭管是馨者精神不馳詳于音律故也不聞本朝自古令馨與于奏樂之例是可恨哉所謂馨者非今之琵琶法師彼者謗今樣流入耳且以琵琶為誦平家之篇戲漫樂畧可惡之甚也何是言焉

武臣

攝津守源賴光 多田滿仲嫡子也 將軍伊豫

守源賴義 延傳之 將軍左馬權頭源義家

賴義嫡子也 延傳之 刑部丞源義光 賴義三男号新

号八幡太郎 刑部丞 源義光 羅三郎已上二

人 笙長 豐原刑部卿平忠盛 笛樂師 内大臣

時光傳之 豐原 刑部卿平忠盛 未考 内大臣

平宗盛 侍見焉 大納言平時忠 鼓之 中納

言平經盛 笛 中納言平知盛 笛 三位中將平

惟盛 笛 三位中將平重衡 琵琶 中將平資盛 笛

之式部太 從三位平通盛 笛 薩摩守平忠度

夫雅盛 笛 若狹守平經俊 太 皇后宮亮平經正 琵琶 左

中將平清經 笛 平敦盛 笛 淡路守平清名 笙

侍從平忠房 和 左京大夫平能方 笛 傳之伊

豫守源義經 笛 佐藤庄司元治 琵琶 佐藤四郎

兵衛忠信 琵琶 二階堂能登守知藤 笙 征夷將

軍源尊氏 笙師 征夷將軍源義詮 笙師

原 英 左馬 守源基氏 笙樂師 左兵衛督源義

秋 同上

同上

將笙樂師 征夷將軍源義滿笙師 範豐 征夷

將軍源義持笙師 範豐 征夷將軍源義量笙

征夷將軍源義教笙

神主

推神主津守經國同長盛同修理亮國助笙

女倍李 同有基同國冬同國量同國平笙 倍

李國 同前大藏少輔國久已上九人奏 笙

社司祐泰笙豐原 詭 同祐賴笙豐原 忠

醫師

体源鈔曰醫師之法上師聞声中師見也下

師診脉ヲ知病故醫師雅忠者習琵琶能彈ス

是慈ニ知音也云此外未考之

沙門

天台山慈覺大師承和年中 日藏上人朱

院御子也自天台唐傳 洗河鳥 自天竺音海

迦陵頻方秋樂破傳來 婆羅門僧正波信 膈菩薩

樂者東大寺寧忠和尚傳來 沙門佛哲

信臆拔頭傳來倍臆見于上末
詳之已上三人天慶比之人半

右中人自異朝傳來之人也

興福寺僧圓賢笛僧仁命笛南都笙正院佛

性吹笙豐原利秋子也明暹已謫廣澤僧正寬朝笛

同僧正寧朝篳篥興福寺尾張得業同益同淨

觀坊同儀揮大安寺僧行教和尚同安揮法

師已上五人所作不見于日記

第納言不用舞裝束之說

日記曰舞樂之時納言已上舞樂裝束不用

之云云續古事談曰中院入道右大臣童之時

公私度々被舞胡飲酒任中納言猶著舞裝

束後於白河院御前舞之經廿四年無失

一手但納言已上為舞裝束如何云

第廿九左右舞人相定之事

日記 聖武天皇御時者撰客ヨウホウ見美者見召舞

樂處故至于長德比不分姓氏至于輪臺書

海波蘓合等大典多氏太神氏拍氏紀氏相
文舞之然胡飲酒採桑老兩曲者有故止多
氏舞之不許他人舞之其後一條院勅定
以拍氏為左舞人以多氏為右舞人見體源抄
採桑老之舞傳于天王寺之事
舊記曰一條院御宇殿上人於近衛馬場
為草合之勝負時右方出者高中子乘于一
角牛人即呼右方勝而多好茂政方令奏亂

聲以舞納蘓利此時主上一本乘于女房
車御覽之逆鱗執政方縛之埒之柱好茂者
躍越埒乘馬逃于天王寺着裝束着面馳行人見之為青鬼到
來其後勅召好茂而不應之遂留于彼寺
傳採桑老之曲時寬弘年中也見體源抄
舊記曰天王寺傳退走禿者自順德院御
宇兼久年中也仁和寺舍利會多人行奏採

采老以此舞非久行家之舞人訝之問其故
彼曰自天王寺樂人園四郎公廣傳之亦
為報其恩授逃走禿於公廣見體源抄

此二多氏採采老胡飲酒之舞再興之事

日記曰採采老胡飲酒兩曲者多氏家之舞

也堀河院御宇康和年中多資忠資方為

山村政連被害

按古事談助只祇園會為傍輩正道被害矣又按續世繼

政連善之出而失其傳其後主上惜之召
雲國流罪云

資忠子二人試其器量勅久我大政大臣

雅寧公

一本御子右大臣雅定云

教胡飲酒舞於太郎忠

方冷天王寺樂人秦公負傳採采老自是而

多氏再繼其統元永元年戊戌十二月十五

日於最勝寺供養始舞胡飲酒保安五年甲

辰正月於朝觀行業始舞採采老去四年癸卯十二月

朔日為習禮於洞被御覽之云

又天承元年辛亥朝觀

行業舞採采老此時始蒙勸賞住右近衛將

監云

第多氏近代傳採桑老之事

日記曰多久持幼而失父採桑老舞斷絕于

彼家永享年中舞御覽時勅久持奏採桑

老時久持十五歲如先例受之天王寺舞人而一帖

耳傳之不傳末二帖其後東山殿征夷將軍源義政入

道号慈照院營花御所障子令畫彼舞之象命于

豐原治秋主此事治秋權之即申曰採桑老

四帖之内二帖者不傳于舞家因請御太刀

御馬行天王寺傳二帖於是此曲一具全彼

家而傳于嫡男久泰見體源抄私曰又泰以後彼家無此舞

之記不知何時失也

第此四被召天王寺奈良之樂人事

安倍季房記曰被召天王寺奈良之樂人者

中世京都樂所衰故也抑應仁之逆乱京都

樂人大半被害僅殘者亦以乱世不能安身

而無暇勤其業是以年々衰至于元龜此則
奏舞之法皆失之至于大曲等則声乐亦其
傳共焉時正親町院召天王寺樂人五人
笙廣遠廣康筆策兼行兼秋笛昌忠也但昌
忠者同氏昌次死去之後被召之也已上皆
秦時之被令奏樂又其後文祿比後陽成
院召秦良樂人三人笙近江筆策近定
笛近直皆柏氏也時
令奏之而後西所樂人住於京都也

第五 多氏業舞之事

傳言人皇五十四代 仁明天皇承和二年
乙卯四月尾張濱主渡唐傳舞笛同六年歸
朝其後多氏之中祖自然唐傳之自是而後
以舞為業然歷應仁之亂悉失其傳也時
後陽成院仰于天王寺之樂人復被令傳于
多氏其曲振舞延喜樂長保樂地久登殿樂
納籥利等先令習之舞師秦廣康蒙
之輩以章見于系圖此
中納籥利者至于寬永年中復斷絕畢

樂 近世多氏吹管之事

季房記曰京都樂人家分業舞樂兩道者而
久矣声乐者豊原安倍太神之三氏也舞者
多氏也而應仁之後樂人失大曲之傳舞皆
漸絕畢然後陽成院 勅于奈良天王寺之
樂人令再與之時各隨于其先世之業受之
多氏為舞修煉習管而其中有專於舞者又
有勤于管終不得舞者是多氏吹管之始也

系圖見左
但系圖之斤一書 擊以仰字是
蒙 勅輩也 凡九人也

忠宗
讚岐守

忠雄

依年老所作御免
上野外
慶長八十九死六曲
法名光琳

忠頼

舞 下野守
寶永十上死其死
七十五法名秀榮

忠常

舞 左兵衛尉
始習笛
慶安元八七七九四十八
法名淨栖

忠治

舞 和泉守
慶長十七死四十九
法名道雲

忠直

始習篳篥和泉守
承應三霜二十三死
五十七法名宗右

忠辰

舞 就中主納曾利
始習篳篥豐前守
寬永七六二九六十一
法名宗光

忠富

舞 就主上納言利
習篳篥
寬永十七八十五死七
法名宗法

忠貞

舞 始習篳篥豐前守
萬治二晦死五十九
法名日忠

仰 忠清

舞就中主納曾利
河内守

万治三正丁三死七十七
法名宗壽

忠福

寧忠清孫久忠長男也

舞
始習笛

仰 忠重

始習笛終不舞

越前守

慶安九十四死
法名道意

仰 忠秀

始習笙終不舞

攝津守

正保五十四死二十七
法名秀白

仰 忠行

舞備前守

堀河三十九死七十
法名清岩

忠次 早世

忠亂

舞備前守

久時

寬正六十三
十九從五下

對馬守 久泰

永正八三十七
正五下

對馬守 久氏

天文廿六正六
正五下

對馬守 久益

壹岐守 久賢

豊後守 久勝

寬文元六
三死七十

久忠

始習笛

寧忠清長男

甲斐守 久宗

天文十三正六
從五下

攝津守 久員

始習笛

天和三十九死七十

左兵衛尉 久明

始習笙

寬文四廿四死

第七以二曲或三曲為一之舞曲

舊記中有奏二曲或三曲以為一曲之目錄
傳習曰是等非于樂曲說出于舞曲也假令
舞有破急之品分舞之時假設為他曲或為
道行或為席或為急以奏之例也別無子細
今其隨日例之耳

以輪臺為序 以青海波為破 共盤涉
以汎龍舟為破 以散吟打毬樂為急 共笛

以鳥向樂為破 以白桂為急 共盤

以長之樂為破 以千秋樂為急 共盤

以安城樂為破 以越殿樂為急 破黃鐘急

以陪臚為破 以新羅陵王為急 破平急

以保曾呂具世利為破 以賀利夜須為急

破壹越 急平調

以酈醉樂為破 以林歌為急

以顏徐為破 以新河浦為急 共壹

以三曲為一舞曲
以朝小子為道行
以太平樂為破
以合
歡塹為急
以鳥急為道行
以嘉祥樂為破
以賀殿
為急

第樂之字置冠字之說

伎樂衆樂声乐音樂奏樂合樂等之類皆
品也假令如樂言樂曲別無子細然及記之

則可有分別乎

又号伎樂者昔踏歌之節會集洛中能声之

男女而有歌今様号之伎樂也伎和訓萬

伎樂

見于日本紀延喜式等又法華句解

色諸天仙衆各作衆樂見于三声乐見于

天上伎藝歌舞之衆樂代寔録声乐文德

録音樂奏樂普通記之故合樂見于樂所

體源鈔日久安三年法金剛院一切経書新

院 御幸而有團 亂施之舞樂于時豐原未
流光元吹笙新院 仰曰汝家皇帝耳也團
亂旋相傳不審也時光元習之明還由雖申
上而遂被留之畢因其旋傳於宗輔太政大
臣御笛而豐原長子時元等共令免吹之云

第 試樂調樂之說

試樂又謂調樂也今世祭禮之時有試樂當
日之前日酉刻或當日 黎明於其處奏之 記

多用西 是其式法試之故也因茲當日之樂

曲非盡試之或奏陵王納履利兩曲 退中音 聲用長

慶 或奏千秋樂長慶子

第 北野天滿宮舞樂畧式

北野天滿宮舞樂之次第以內陣之左右南
端為樂屋北首左西 鉾立于樂屋階下舞臺
攝神殿與樓門之半北面 舞人降樂屋經廻廊
至于樓門邊而進于舞臺奏之舞終樂人降

內陣奏音聲以廻神殿一返左方頃廻奏

奏長保廻果各立于樂屋之下止聲而後改

調子退中音聲奏長慶子果退散

目錄萬歲樂延喜樂 耳列林歌 陵王

納獲利

舞人行連光豐久常忠秀

樂人笙秋友秋嗣秋直秋篳篥季村季

笛季久景益景俊景春景景定

第二新造及柱立之時奏之曲

北庭樂 慶雲樂 太平樂 散手 安也

樂

第三安鎮之畧式附圖

安鎮之法於紫宸殿右七箇夜之護魔而初

中後附樂至中夜奏舞樂也

初夜次第先樂人著座于御殿各著衣

階昇三級先奏乱声此門大畧次登高

座之樂先平調音取次萬歲樂而後當于唱

真言之時奏鷄德數返振鈴為度起次退出

音聲太平樂急

中夜次第正奠先樂人著座于御殿箕子夜

著以常裝束是右先奏亂聲此間大衆次登高

座之樂胡飲酒破而後當于唱真言之時奏

酒胡子數返已上式法次樂官降殿奏舞樂

先振鉦節次萬歲樂延喜樂賀殿地久陵王

納蘓利奏畢御築地內邊正列順迴一返也

其次第先樂人二行進奏調子已後次

大衆行列而還列于樂屋之前大衆迴鳥向樂也後

止音聲入于樂屋行列次大衆於庭上加持

畢退之時於樂屋奏武德樂以為退也之樂

結夜次第同于初夜先亂聲次盤涉音取後

白柱青海波數返退也音聲千秋樂也

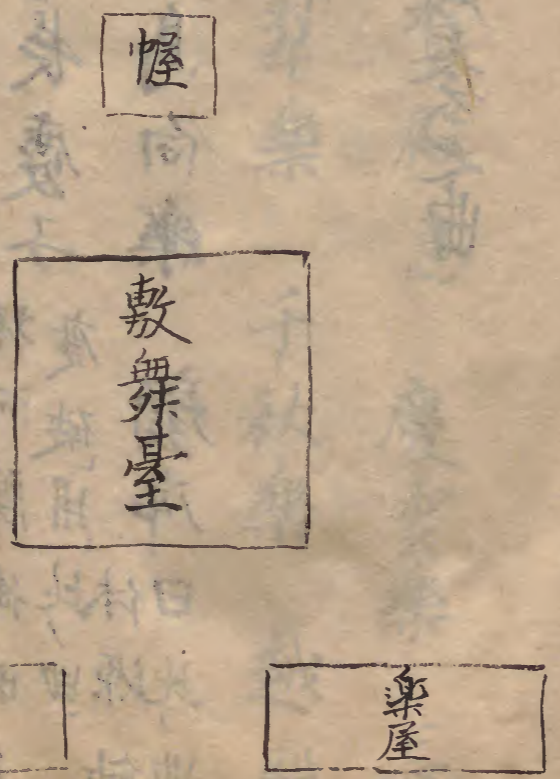
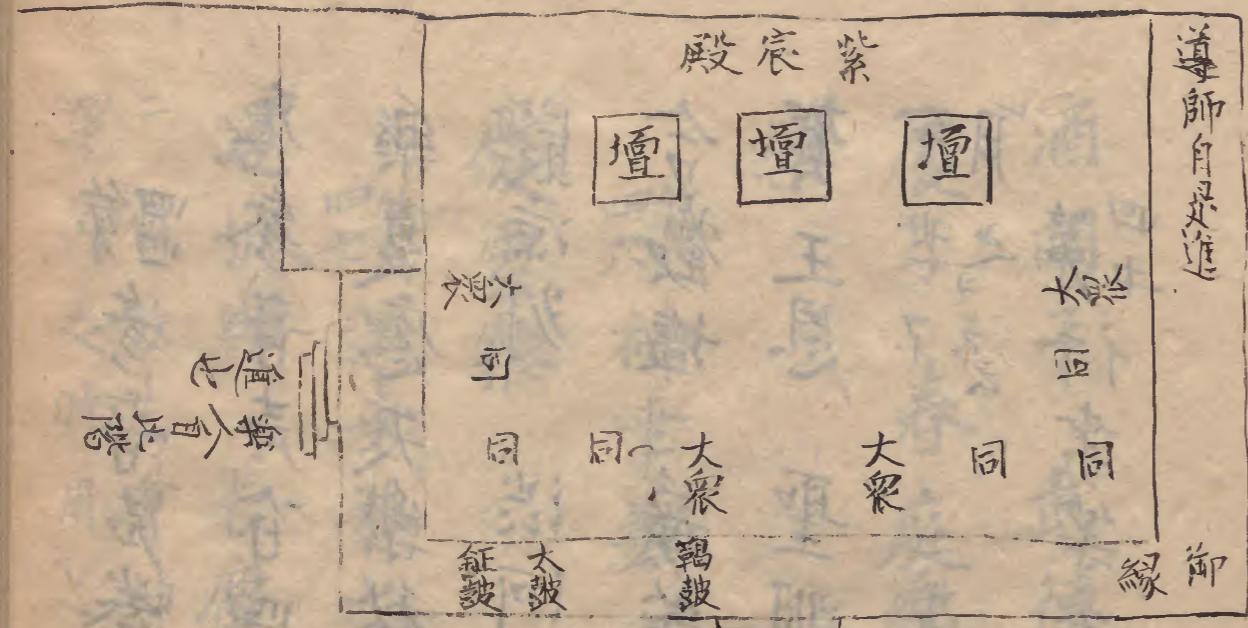
右禁裏御殿寬永十九新院御所同

六月十日始

二十癸未九
 月十八始
 禁裏御殿
 明曆元乙未
 十月十一始
 新院
 御所寬文二
 十月廿四始
 禁裏御殿
 同主十一
 院御所同三
 十月廿九始
 仙洞御殿
 同主十一
 御所同三
 十月廿九始
 仙洞御殿
 同主十一
 院御所同三
 十月廿九始
 仙洞御殿
 同主十一

舞臺籌構之圖

已上七度所親見者而其法式皆同



禁裏之外依御殿之構
 或亦御庭之休樂屋之
 構不同然樂屋舞臺之
 可向于帷也

第參音聲奏之曲

凡參音聲有四時通用之曲旧記曰春春庭

樂夏應天樂秋萬歲樂冬萬秋樂用之

最涼別

洪河鳥

旧記櫻宴之參音聲每度用之

慶雲樂

合歡塩

獲芳菲

長慶子

塊河院御時每度破用此曲

賀王恩

聖明樂

鳥向樂

顏序

日此曲

今世不用之云

第行幸等參音聲奏之曲

酒胡子

武德樂

賀殿急

慶雲樂

長

慶子

春庭樂

拾翠樂

千秋樂

越殿

樂

第神幸奏之曲

慶雲樂

第還幸奏之曲

還城樂

長慶子

新獲利古

常武樂上已

二曲放生會神興還御之時用之云

第八 諸退出通用之曲

長慶子 感恩多

第九 野行幸奏之曲

放鷹樂

日記弘仁天皇兼和冬白
河院御宇此曲被用之也

第十 河遊奏之曲

河水樂

遊河鳥

仙遊霞

蕨合

日記曰

年十月十三日 太上天皇御時奏此曲
調子時節水音惣應之由被

第十一 船樂奏之曲

武德樂

萬歲樂

蕨芳菲

賀王恩

放

鷹樂

日記曰此曲野行幸多用
之用于船樂其例布也

海清樂

兼和
御時

每度
用之

千秋樂

鳥向樂

第十二 御賀奏之曲

春鸞轉

康和御賀有
當曲一具

胡飲酒

仁平御賀殿
賀用之賀殿長延

二年正月廿五日
上天皇御賀用之

太
慶雲樂

日記曰此曲
諸御賀用之

萬歲樂

春庭樂

喜春樂

採桑老

千

秋樂

賀王恩

感恩多

生之特當十七
夜被用此曲

第五元服奏之曲

舞樂裏頭樂敷手

喜春樂皇仁

續世繼日保安四年正月廿八日即位大治

四年御元服而御遊有之不見

箏殿園白琵琶花園右和琴季成笙中將納言中院大

筆策右衛門笛成通寧平

增鏡曰應長之年正月三日御歲十五御冠

諱富仁引入園白殿理髮家平南殿之儀

終於清涼殿御遊樂石不見

琴棋政殿於琵琶右大將笙土御門大納言兼季卿別

當季疑筆策公守笛大炊御門中拍子有

第六即位奏之曲

皇帝兼和樂旧記仁明文武壹德塩萬

歲樂皇慶章永隆樂敏達御勇勝天武御

拾翠樂仁明後冷泉白柱時光明帝御天人樂

一条院御
時用之
御
天入樂

私曰日記有謂職位之典者其類目則同
干即位之典蓋職位者即位謂乎未詳之
第奉食事之時奏之曲

慶雲樂一名兩

第飲酒之時奏之曲

酒胡子

第去惡虫之曲

再川 累頭樂 還城樂

第立于春宮時奏之曲

春鸞轉 春庭樂 央宮樂

第齊宮群行奏之曲

仙遊霞日記曰齊宮群行之時

第雷公風伯祭奏之曲

賀殿 陵王

日記曰後堀河院御宇雷
公風伯之祭每度奏樂

第辟邪崇之曲

斂氣禪脫

第六 遷宮奏之曲

賀殿 此曲遷宮之後多有奏之例

慶雲樂

喜春樂 奉遷

於男山岩清水採桑老之時奏之

第六 供養奏之曲

十天樂 迦陵頻 蓮華樂 天人樂 新

誅鞞

第六 行道奏之曲

廻盃樂 菩薩 澁河鳥 安樂塙 畏頭

樂 安世樂 應天樂 秋風樂 鳥向樂

天人樂 垣破 日記曰左奏澁河鳥之時 長保樂

破 左方奏畏頭樂之時 黑田序 拍鉞

第七 神供備之時奏之曲

迦陵頻 歌曲子 菩薩 十天樂 弄槍

三臺塙 慶雲樂 水陸樂 喜春樂 蓮

華樂 泛龍舟 安世樂 採桑老 宗明

樂賀王恩

三第送葬之曲

竹林樂

私曰君崩三年四海過密八音且曰鄰有

喪則春不相里有殯則不卷歌是聖曲也

初喪作樂送葬者文公家礼所非議後代

之類風也本邦送葬用樂不知始于何時

近來亦無用之者幸也永禁止焉可守

第 音樂奏之定日

甲辰 乙丑 丙辰 丁巳

舊記以此四箇日為奏音樂之定日雖不

知何處今奉之

第 音樂不奏之定日 於大唐奏音樂此說

舊記曰日用之蝕無没日不奏音樂云

禁秘欽曰日蝕上音奏而下祢音樂又曰凡

日月蝕月內猶不聞音樂 左字治左大臣記云

第七 箏 天變之時奏之曲

蘓芳菲 拔頭

第七 兩請奏之曲

河水樂

陵王

青海波

胡飲酒

日記曰用此曲

不知其所以云

舞樂

蘓莫者

蘓志摩利

三代實錄曰

清和天皇

貞觀十七年五月

廿三日甲戌不雨數旬農民失業轉經走幣

祈請佛神猶未得喜樹古老言曰神泉苑池

中有神龍昔年炎旱焦草礫石決乾池發鐘

鼓聲應時雷雨必然之驗也於是勅遣右

衛門權佐從五位上藤原朝臣遠經率左右

衛門府官又衛士等於神泉苑出池水正立

位下行雅樂頭紀朝臣有常率諸樂人吹龍

舞陣鐘鼓或歌或舞聒聲震天○廿四日寅

時微雷紬雨須臾乃霽未時雷數聲降雨但

京城之外及濕塵○廿五日申時雷電小雨
少時晴○廿六日自廿四日迄今日神泉苑
决池舉樂晝夜不輟至是賜樂人衛士等祿
而罷焉云

私曰紀有常者正四位下名虎之子也侍
奉仁明帝貞和年中為信濃權守十七
為雅樂頭卒
時年六十三

文献通考曰祭九列社稷旱雩祭用唐堯樂

云於曰旱雩用樂和
漢共同故舉之

三第 逆乱祈禱奏之曲

女世樂

日記曰天慶一年己亥將門純
友叛逆時奏此曲祈太平云

七第 軍中奏之曲

皇帝

倍臚

日記多用
此曲云

没日還午樂

陵王一
各也

太平樂

平變樂

日記曰征南蠻之時於陣
中奏此曲又四夷不調之

時為社稷
奏之云

七第 凱旋之後奏之曲

武德樂 鷄德 散手 秦王

第七六 第祈禱奏之曲

五常樂 感恩多 日記曰是其所願 聖明樂

此一曲近代 其間希也 獲合香

第七 第用于祈禱音樂之大意

凡以音樂為祈禱之聲音畧曰夫律聲天地造化之氣移于聲以為律呂矣故律聲即天地之氣也因茲音樂奏之則自得天地之氣

以去不淨之氣故以音樂為祈禱之最一矣或曰有祈禱之樂調從于願主之姓可用之謂姓者以相生五行謂尔勿相尅焉此章本邦旧記雖未考之有當然之理因五行之圖拳之尤

五行相生之圖

木生火 木者下無調律始洗也本邦以雙調
火生土 火者黃鐘律
土生金 土者壹越調律
金生水 金者
水生木 水者
雙調之說皆微之

黃鐘 土生金 土者壹越調律黃鐘
 律大簇 水者盤涉調律南呂
 涉調律南呂 水生木 水者盤涉調律仲呂
 呂木雙調律仲呂

相尅之圖

木尅土 木者下無調 土尅水 土者壹越調
 水尅火 水者壹越調 火尅金 火者黃鐘調
 金尅木 金者平調 木尅土 木者下無調
 火尅金 火者黃鐘調 金尅木 金者平調

第七八 祈禱于返樂之法 元願文

凡謂于返樂者於神社祈禱之時同曲返復

奏之 但五段或六 總合會聚之輩所奏計之

為于返也曲者古今用五常樂急一名禮其

法舉于左

先平調于子如常 篳三句篳篥一句笛音取

止而奏曲如常而一段終吹止自二段各

同音吹始之吹止終之終段同音吹而吹止

之法三管共如常以上總計次萬歲樂太平

樂或太平樂長慶子或各二返至于此時交用

三鼓琵琶華者多畧之

近年所修之留

寬文三癸卯十一月二日於四辻殿亮于返

樂

箏

四辻大納言公理卿

笙

同中納言李賢卿
伯耆守柏近元亦後鞆鼓因幡守柏近
完左將監柏近恒左將監豐原宣秋兵

庫助柏近益

篳篥

甲斐守柏光逸飛彈守左衛門志
波守秦兼溢亦後大鼓左衛門志柏

光治

笛

越後守柏近豐左衛門志柏近景伊豆
守秦昌重修理亮秦兼賴亦後鉦鼓

樂曲一萬歲

返

已上

無願

願文之定文

日記曰願文本祝也後改之而作願文樂處
所用多祝也定文見于左又曰無年号日月
也包紙之上祝一字可書之云

掛母畏幾某社乃

廣前

樂處

自為願則除
樂處之二字

書其一字而其下恐美恐美申佐久今年
 氏名細書可書之
 今月今辰玉体不豫而天下御祈禱之時已
 御祈乃或亦何之大納言何御不豫事有
 乃或亦何氏名乘不豫乃可書之
 任天五十餘乃伶人心血於瀝傳許多能
 返樂於或籟奏奉神奈賀良母比誠有
 人等乃意於感御座天速仁納受於垂賜陪
 止申壽
 一説

掛畏幾賀茂別雷皇太神乃湯津廣前
 恐美恐美白黍當社樂人等奉詔命
 每歲神前於音樂奏之一天泰平四
 海靜謐万民豐樂殊仁波
 玉體安穩室祚無窮征夷大將軍武運長
 久乃奉為奉祈比狀乎平安久聞
 食之不則乃明鑑乎垂施給下倍止恐美
 毛申須辭別天申佐久某等若不慮乃不淨

乎身尔觸ツレ礼レ意ニ想ヲ古止ニ有リ登ル毛ニ獲合香ヲ
音樂ヲ奏シ之レ奉リ技ニ比シ清ク奉ル留ル故ニ智ク毛ニ無シ
崇ル毛ニ無シ常盤固盤ニ夜守リ利日守リ利止ニ護ル
幸賜ニ倍止ニ恐ル美ク恐ル美ク申ス壽ス

貞享丑戌辰年丑月日

說

敬白

金輪常王 玉躰安全

天長地久 國土安穩
右意趣者奉祈
依何 神明千返樂執行之畢仍奏數拜

年号日月

願主

一說

奉奏獲合香一具

右意趣者奉祈

今上皇帝御不例不日 御平愈聖壽萬歲者

也仍卷數如件

年号日月

樂處敬

或曰右願文之中卷數二字不應也假令

佛經教返讀誦之類其卷數之時用之今

樂處記之者謬說乎云

第七九 舞樂被給 并蒙賞之事

增鏡所記畧曰北山准后九十賀之時舞樂
萬歲樂賀殿陵王地又延喜樂納曾利久忠

者舞勅錄之乎于時右大臣起座仰賞久

助正秋等亦受賞持笛拜奉

續世繼所記畧曰天承二年三月比有臨時

客如臨時祭試樂也主上清涼殿御座左

右舞人集于月華門赤音声奏春庭樂闕白

殿右大臣等簀御座宰相長橋御座而後可

然舞笛師等蒙賞其中有元政也宰相中將

起座慶之時人感其御志云云

著聞集所記畧曰延喜廿一年十月十八日
八條大將保忠公中納言之時蒙勅御覽
日比不奏之舞此中雅樂屬船木氏有奏放
鷹樂帽子著摺衣舞之間取鳥見物驚目也
其日舞人百雄氏有峯吉蒙勸賞峯吉筆蒙
上午蒙賞云
著聞集所記畧曰保延元年正月四日朝覲
行幸忠方舞胡飲酒殊勝也花山家定左大臣蒙勅

被下一階忠方再拜舞入也忠方雖右舞人
奏左舞蒙勸賞也左心雖不賞行不可有之
拍光則多忠方何乎有為上蕩之儀定左衛
門督雅定曰光則忠方同日蒙勸賞雖為叙
爵多者依為朝臣叙内位拍下姓叙外位忠
方可為上賜也光則及于七旬之故有御哀
憐乎終舞散乎之時被下一階云
續古事談所記畧曰一條院之御時於清

涼殿臨時樂舞人身高兼時好茂各一度三人蒙勸賞樂行事備前前司相方朝臣召御前之庭賜祿云云

盛衰記所記畧曰元曆二年四月廿五日神

詔自西海入御自同廿七日三箇夜神樂多

好方歌宮人之曲勸賞子息右近將曹好節

被住將監云云

右外舞樂時被衣給例雖有干大鏡增鏡
續世継梁花物語著聞統古事談源氏等

是皆非地下之例故暫畧之凡賜勅祿
之例多見乘人系圖其事繁多故不載之
第十放生會畧式此祭禮當于延宝第六御
再與二月神樂下詳也

石清水放生會八月十五日也前日十四日
於山上及下

院有法會又當日諸役人行列次第又翌日
十六日於放生河有流渣頂也不拘樂所号
等之式

因畧之御鳳輦三魚換干舞殿神殿之前置石所是
也社頭等之圖在神

樂卷因
畧此

始寅一點左右樂人十六人衣冠下人布布
衣白下荷大鼓荷鉦鼓役人持之

自社務之沙汰也各
於廻廊東傍待刻股

先俗別當向于鳳輦祝詞冠衣次奏亂声一節

一人向于神輿而入神輿於御殿奉遷神

奏之最用擊物而入神輿於御殿奉遷神

奉成舞殿於此設次警蹕三次樂所向立干

鳳輦發調子奏神幸之樂慶雲樂列三行左

鼓右方先三鼓後鈺鼓但以鳳輦之左為左

以右為右三管各上首立傘持白下出鳥居

加拍子而降山下而納屋殿之北邊間許列左

右比首而神輿入御給屋殿之後止樂詳次社

務家自宿院之南門進列立東次神子鳴鈴

舞次奏音樂賀皇恩左右同音籠次上卿

次參議次辨次將次四府各列立院進也

列立次而後發音聲之時先進御幣續此

樂人行列皆入宿院之南門舞臺與樂屋之

間東列北首次上卿徑舞臺之上列西庭上次

參議次辨其法如次柳子南際次將

舞

臺此 次四府 列舞臺南 次社務家 廊門西腋

際 際東西 而奉居神輿於舞臺 已上 而樂人止音

庭上 見圖 聲入樂之屋 而 鳳輦於宿院奉成神靈

鳳輦屋在 而 上御參議辨社務家各著座 圖如

而撥樂屋之翠簾

而後奏 十 獻神供之音樂 天樂神主俗別當

守先 中殿次 次奏 十 獻小供之音樂 菩薩號小

次官幣 當下樓門與舞臺門神 次祝詞 神主於

之次音樂 胡飲酒此間率御 次奏 徹 神供之

音樂 武德樂作

而後法會其畧先當宿院午舞臺之間攝高

座 左 亦舞臺上東西設橫疊 是為眾 亦舞臺

南端攝行事鐘而後尊師眾僧著座而擊行

事鐘 次 奏惣禮之樂 春為轉風踏舞多法會

次惣禮伽陀次 此於舞臺修之 次大行道 所

列樂厚之前淺沓 而 引頭至 舞臺之半 時

發調子奏畏頭樂 巡宿院於一返而還 樂

屋之前
止音樂

次第先椰子頭二次引頭後僧次樂所一行

大鼓次管次荷次鉦鼓次衆僧也

次擊行事鐘以音樂伽陵次詣并鉢次擊行

事鐘次音樂春寫轉此間梵音次擊行事鐘次音

樂次錫杖此間置次擊行事鐘次音樂王

次分經此間旋鳥次表白而衆僧各退散法會之具皆徹

而後勅樂賀殿長保樂

勅樂之法列下立于南門樂舞臺之間二行
或三行也西首壹鼓東端荷大鼓荷鉦鼓
禮者淺沓曲終拜

私曰不知勅樂上古之法令於樂屋
奏之則無初樂與勅樂之際限故改

柳吳勅樂音一會奏樂人外亦依勅

奏樂曲之名也每六七日已前職事蒙詔直仰樂所之輩因茲甚重之

次宣命宣命使令宿院之北門立舞臺東傍

次奏入調之舞長慶子北而退散畢

還幸次第

還幸西刻也

無人着淨衣
至鳥居淺皆

先設鳳輦於舞臺奉遷神璽而再奉沃舞臺

其法如平且

次上卿參議辨四府列立南門之外

其次第
如縮屋

殿之前

因畧之

次次將列舞臺南湯之庭上

左右

次警蹕

三聲

次發調子奏還幸之樂

還城樂出宿院之鳥
居加柏子行列以第

如前而樂人列神殿舞殿之東傍奉成神輿

於舞殿之後止音聲拜禮退散畢

公事根源所載畧曰石清水放生會八月十

五日也号八幡者十六代之帝

也所祭之神應神神御父仲哀帝御母

神功皇后也神功皇后玉依姬也仲哀崩御之後異畝為祀日

本神功皇后趣異朝誅之為具戰亡之士

依神託修放生曹焉朝有紅顏跨世路暮為
 白骨朽郊原神以此示人心七十一代後
 三條院之御宇延久二年準于神幸於行幸
 供奉之輩著衣冠還幸用白杖準山明御云

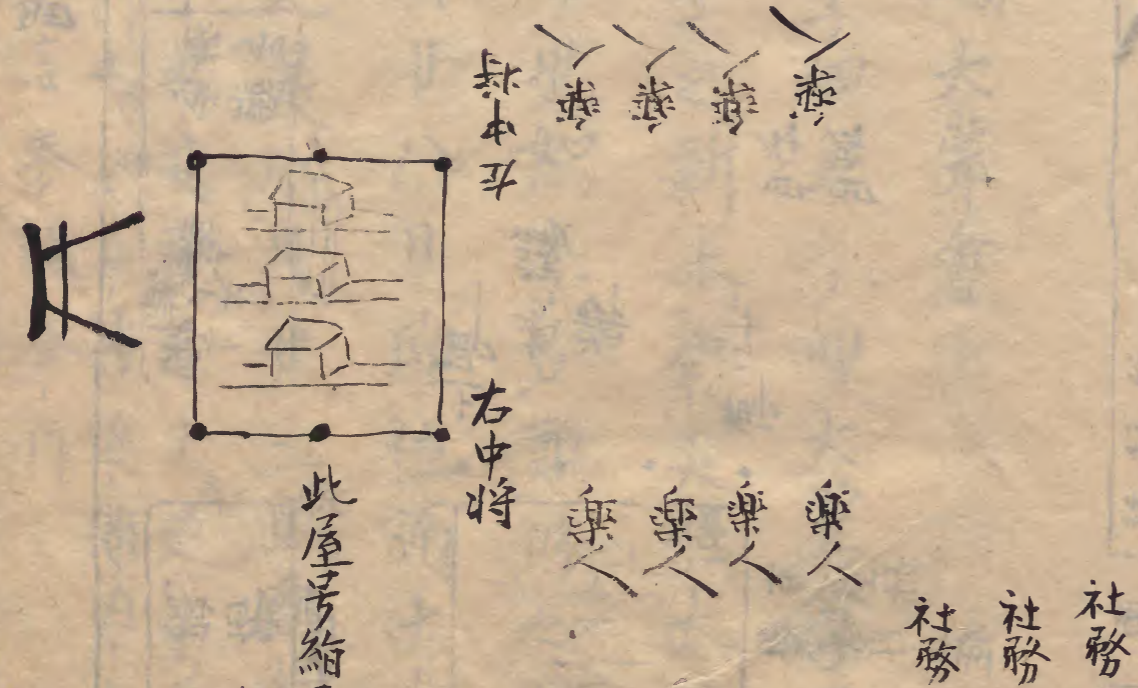
宿院西門

六間一町餘有之乎

右兵衛
 右衛門

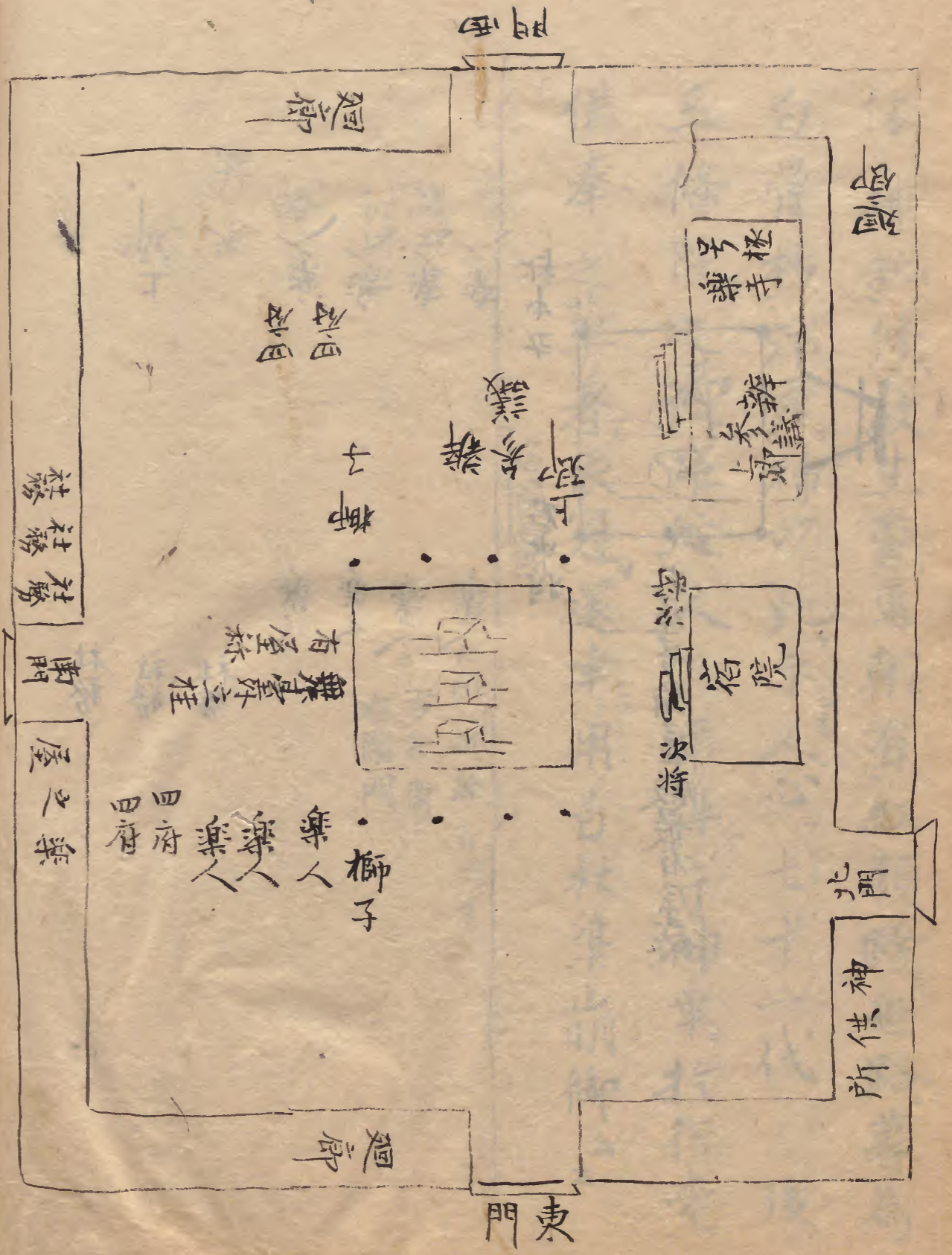
左
 左
 左

上
 上
 上



此屋号縮屋殿最有屋称

第八大嘗會
 貞享四年丁卯大嘗會畧記天子即位而
 今年之新米祭天照太神号之大嘗會也聞
 說今世如上古難修之故再畧之以被祭云
 四月廿八日即位而十一月十六日大嘗會
 也先是八月廿三日國郡卜定日時或取新
 定乎或亦有龜卜是等事乎龜卜則說燒魚
 甲下之云上近衛内大臣家與公下辨再
 人納言參議奉行
 園頭中將基勝



十月廿八日荒見河禊辨官二人同日戌刻

河原御禊紙屋河撫屋為按自今禁裏御神事也

十一月九日卯刻由之奉幣上卿鷹司右大臣兼源公執筆

中山宰相藤波三奉幣使伊勢位景忠八幡納言通

中將篤親花山院中賀茂上下納言持重

十一月十五日卯刻卜判之事於吉田左兵衛督亭右之

同十六日辛卯大嘗會御當日也

同十七日豐明節會也

大嘗宮畧圖

紫宸殿之前東西造大嘗宮二宮凡南北長

五間許橫三間許東号悠紀於此殿內設神

座祭之所謂二宮之外榮以柴塙而東西南

北立鳥居亦二宮之前向合立鳥居云又添

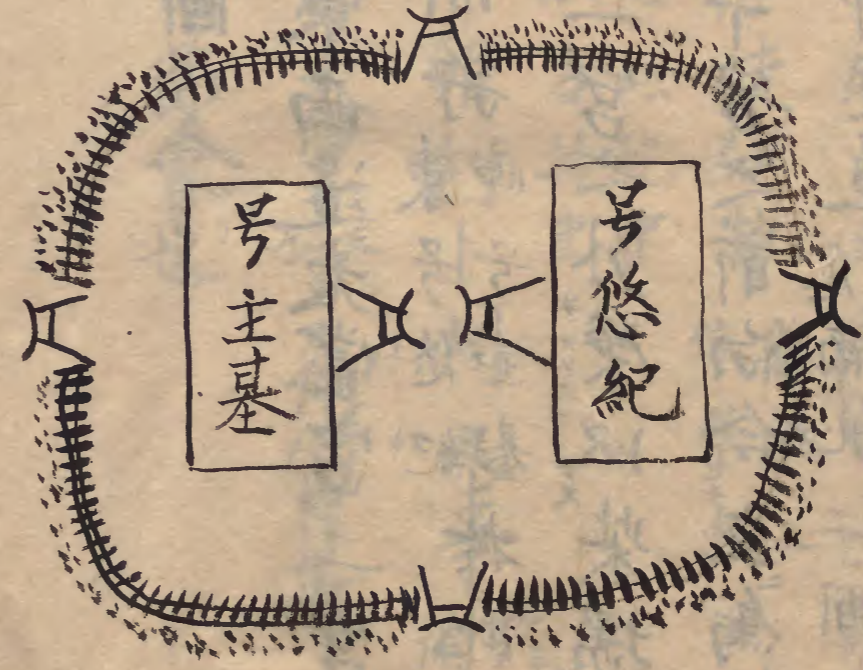
于紫宸殿東廊造屋凡南北二間許東号之

廻立殿也是御湯被改神服之處也

廻立殿

已上皆黒木之屋也
因以皮附、松木造之

紫宸殿



門南

聞說悠紀主基廻立殿出入人著小忌也

号小忌者如千早用白布以藍畫焉其畫

不一矣各束帶之上著之冠附蘿葛也亦

有大忌之名或曰大忌對小忌有此名太

抵一也蓋神事重人著小忌輕人著大忌

已上一章雖樂所不朽之其
大意筆記之上古有神樂

第豐明節會舞樂畧式

貞享四年十一月十七日豐明節會
亥刻内
辨近衛

内大臣 樂人十六人 各束帶内四人為舞人 故用信疆之裝束者冠

卷一 各集月華門之西 行蓋舞人四人列月

華門行 至于刻限 降内辨軒廊 令役人乞中立

樂 每歲 于時進舞人向立 于庭上 非行蓋

惟摸 上古 次樂人進 一行 列 首但列立于月

華門之通也 先壹鼓次笛 而奏高麗亂声三

工次荷大鼓次荷鉦鼓 返而入月華門 下 散

私曰上古雖吉志舞久未舞奏之 二曲共 失矣聞說舊記中吉志舞之裝束著襦袴

持 下 鉦 云 因 茲 假 用 信疆之裝束 即太秦氏
仰 之 也 亦奏高麗亂声者吉志舞久未舞
之樂法旧記所載多用笛而如附物因用
高麗笛又三鼓者三箇所方々一老可為
勤役 仰也

舞人 廣為兼佐 李峯廣富

笛工 景元氣賴 景利忠 福高

壹鼓 尚 李 大鼓 溢 鉦鼓 純 已上十六人

唐朝奏樂之例 畧上元 正月 上巳 三月

三 端午 五月 南至 冬至 元正 正月 清明 三月

文獻通考曰，雲韶部者黃門樂也。開寶中平
嶺表擇廣列內臣之聰敏者得八十人令於
教坊習樂藝賜名曰蕭韶部。雍初改曰雲韶
部。有主樂內品八十一人，歌三人，雜劇二十四
人，琵琶四人，箏四人，板四人，方響三人，箏篋
八人，笛七人，杖鼓七人，鞀鼓二人，大鼓二人，
傀儡八人。每上元觀燈，上巳端午觀水嬉皆
命作樂於宮中。遇南至元正清明春秋祭社

之節親王內中宴射則亦用之。奏大曲十三

八第祭風師奏曲例

文獻通考曰，祭風師樂章四，降神奏元，和之舞。

八第祭雨師雷師奏曲例

文獻通考曰，祭雨師雷師樂章五，降神奏元，和之舞。

八第唐朝奏食之時奏曲例

文獻通考曰古者人君食皆用當月之調以
取時律之聲使不失五常之性調暢四體令
得時氣之和故東漢太子丞鮑鄴上言天子
食飲必順四時有食奉樂所以順天地養神
明可下依十二月均感天地和氣上此則殿庭月
調之義也

第八七 第祀五帝日月星辰祭九列社稷早雲樂
祀四望饗諸侯祀四類幸辟雍祭山川

享宗廟奏曲之例

文獻通考曰其歌舞祀五帝日月星辰用黃
帝樂歌太呂祭九列社稷早雲樂用唐光樂
歌應鐘祀四望饗諸侯用虞舜樂歌南呂祀
四類幸辟雍用夏禹樂歌交鐘祭山川用殷
湯樂歌小呂享宗廟用周武王樂歌夾鐘

已上

右旧例之卷總八十七章

樂家錄卷之四十七終

[Faint bleed-through text from the reverse side of the page]

類話目錄

一第 神樂類

主上御聖恩事

古今墨譜同說事

有_二神崇之事

無_二盤涉音之說

助音歌_凡改_凡之事

声與色之差異

二第 絃類

絃類惣名事箏琴 差異

箏長飾之說

絃強弱之事

箏立柱之事

絃^ヲ呼^フ緒^ト之事

老母彈箏之事

聞^テ箏琵琶不善事

古今地^ノ下彈^ル絃之事

園^ノ八郎箏傳來

琵琶之甲磨事

琵琶剔^レ手不^レ利事

家妹^ノ名採^ル之事

琵琶轉^テ手次^ニ箏說

瞽者難^ク琵琶之柱事

三管類

三管之次序

笙^ノ多^ク緩^ク之說

呼^フ笙^ノ声^ノ一管^ノ之說

笛工可^ク謹^ム之事

笛工不^レ勦^ム之事

橫笛以外^ヲ爲^ス中^ノ事

忌^ム笛吹^ル口^ノ濕^ル之事

竹笛之名^ノ事

蓬笛名^ノ說

箏篋之宮事

四第 鼓類

鼓類擊^ツ字^ノ之和訓

鞀鼓修練^ノ之次序

鞀鼓偏^カ鳴^リ止^ム之說

鞀鼓桴^ノ之輕重

恐^レ已^ラ不^レ擊^ツ大鼓事

主上御大鼓音^ノ之事

大鼓之異論

豊原光秋鉦鼓之事

恐^レ大鼓之音去^ル妖氣之說

第五 舞類

忠清振梓事

多氏絃曾利舞之事

近元陵王舞之事

舞之足踏跡之事

立^ル鉦於舞臺之說

第六 雜篇

奏樂心氣和平說

樂工用^ル篳篥之事

萬春樂之名

花原磬律声之事

後水尾院崩御天樂之事

裝束所樂屋差異 上臈女房改^ル詞之事

擊扇拍子失^ル名事 蒼海波之事

菩薩人誤^ル木像事 千返樂奇事

降^ル面之事 遷化^ル誤^ル疝氣之事

甲鳥帽子之名 僧指^ル余^ル名陳謝之事

京都樂工住居氏 樂人初位初官年節

黃鐘調為無常之調子之說

佛光寺音樂事

對僧季高戲之事

政一秋統秋歌道事

從父不_レ求師之事

可習他管之事

朝臣宿祿之事

春日祭禮東遊事

難樂名_ヲ閉占之事

神明與律声和事

已上

樂家錄卷之四十八

安倍季尚編輯

類話

世傳每歲之務在孟春每月之務在朔日每日之務在昧爽也先祖之名顯于子孫不可忽焉夫聞一言亦能體于身者雖他事必通于已而為終身之考鑒故不拘于年曆任意綴為一篇名之曰類話見者察話中之臧否體其好惡則亦為樂家之一助也非徒備一

莞而已

一第 神樂類

○天和元年十一月十二日丹侍所御神樂也
今夜甚風厲霜降于屈口凍而寒夜難凌故
畧篠波之由堂上推量之庭田頭中将重條
朝臣持明院基轉朝臣綾小路有衛星曲山
座之時袖中携瓶子賜地一下召人一時至上
少御南殿獻覽召人等願教振而仰去快

於玉體之溫暖亦於今夜能畧篠波之曲至
後且有其聞皆人奉感天恩之廣厚孝
笙師市佐時光與筆葉師用光圍琴之口號
鳥裘頭樂之唱歌而餘事總不入于意時有
村裏之石兩人不可聞入之時人危之然終無
其咎還仰云唱歌忘方法于帝位不稱意
恨不往彼亭而見之云當今御聖恩知不
異于此矣

○備前守多忠之能歌神樂歌或時篠波之歌
與管相違因尋之忠之曰此處自古墨譜二
流也因乞硯自記云余其後再尋之時出家
藏之秘譜其墨譜與先所記毫釐不違也
或人呼爲近也此道長也昔堀河院受神
樂歌於多資忠其口傳秘事悉以御宸翰
著之墨譜後復使資忠別作譜資忠經二日
許奉之然合于御宸翰之譜始中終間拍

子總不相違也想得道妙者古今同一乎

○寬永之比丹待所之御神樂之終如例年令
使人_レ座_レ之輩_レ役_レ人_レ也催樂所之輩時使人
誤遺_レ豐前守多忠貞不至其宿處至于當日
忠貞聞之云幸身無觸穢終掃居處沐浴際
齋而爲_レ座時忽眩暈故去座入休息所而
懇_レ身_レ渾_レ無_レ異也因復爲_レ座至于茲神樂
甚深終不得進御神樂之座而退矣歸家則

凡無_レ彼惱也自是樂所之輩愈恭齋禁重_レ此_レ道_レ云

○今世神樂之歌方其人頗多然不用意之故

雖_レ五声之法知人稀也茲有_レ多忠正_下守_上多

忠_上兼_下野一日會而論神樂之音声兩人云

於_レ神樂管奏之習不知_レ之_レ惟_レ於_レ歌節無_レ盤涉

之声矣此兩人常勵業故聰_レ于声律夫業精

于勤成_レ于思忠正忠兼兄弟也弟忠兼繼_レ

忠秋之家督為多氏之正嫡回哉勵其業焉

○一年神樂其駒之發声不叶于律故助音亦

然因茲管歌甚不和也各雖_レ欲_レ歌改之終不

得_レ之_レ想暫_レ唱管声之詞而後歌改之則何有

難_キ乎

○神樂歌古寶質朴其声難_レ温_レ淳_レ也余一日就_下

業謳歌者同_レ声與_レ色之異_レ彼人對_レ曰声之善

惡因人之天稟不可_レ力_レ致_レ也然於_レ為_レ色別或

有一習練也其大意声与色别耳声者声而色者助声也凡為謳歌以声而歌則必剛毅無餘音故其声如不_レ_レ而謳甚賤矣為色則有_レ濕_レ声易出而亦不_レ賤也蓋色者在_レ声於_レ寓_レ鼻_レ子蓋寓_レ鼻則響_レ齒故有色然太_レ適則人惡_レ之_レ惟在_レ意存_レ耳是_レ僅_レ其一_レ端也如唇舌牙齒_レ噴_レ之習練非_レ此_レ類不可混矣

二 箏 類

○或樂工曰或一人笑云琵琶呼琵琶之箏傍人曰是_レ不_レ非_レ号_レ箏者_レ絃_レ類惣_レ名也枕草子有_レ持_レ琵琶之御箏進退有_レ箏与_レ琴同名也然自古以_レ音与_レ訓分_レ之也箏之箏琴之琴也

○箏之飾在_レ本末是_レ尋常之飾也又左右之儀自_レ本至_レ末而為_レ飾號_レ之_レ長飾世_レ希也此_レ粧不_レ知_レ起_レ何_レ也也不_レ常見_レ之_レ故_レ其_レ躰不_レ宜也或曰○長飾之起漸_レ不_レ過_レ百年云云

○或曰、絃緒新者、必易斷切、是未去糊氣之故也。歷一二年、用之、則無其意云。

○古老曰、筆立柱進之時、不拘于調、如平調、立之、不可詳調、合也。惟令知柱之在處耳。尤可自

一而立始之也。

○一日、人々頌、收杯之後、筆曰、筆琵琶之絃、楯之緒、或稱之、絃論、味決、琴下、人在、源氏等之書、皆記為緒、今謂之糸、恐誤、予時座中

之、輩各耻此、一言閉口、畢、凡樂家之輩、事々物々、莫忽、琴語云、一言以知、一言以為不

知、今見此人、知古語之、不迂、琴

○余母、一生好學醫術、兼彈筆、吉田祐益、女也。

益者、水戶中納言、我國歸之醫師也。元和之、比、叔父在、洛下、本國寺、號本光坊、日壽、吹簫

○葉、彈筆、據于此、習筆、終日、弄之、後、復習、伽陀、自唱之、以彈筆、其傳來日、壽為、桑山不菴、第

子不菴者四辻李繼卿之弟子也

○或曰舍之人請聞交筆音樂而遂多年之望

矣因絃管相交以奏焉彼人聞曰如瞽者法

師其操不甚善也座中之人心潛賤之昔日

亦_二有_レ似_レ之者醍醐僧正數年請顯基卿於彈

琵琶之三曲顯基終不堪辭而彈所秘之三

典僧正曰頃日自花園齋者法師來彈極樂

乃阿麻志多々利其聲甚貴也君不傳此曲

予顯基聞之_レ心甚早之_レ云云今遇田舍之人

而憶昔日之言人寧可慎一言者也

○俗習難去_レ最近世言絃類則必為堂上之伎

而地_一下_レ之輩_一切不得與_レ之_レ昔日_一則不然_一雖地

下亦_二相傳_レ之_レ其中或有_レ堪能者而教他人故

雖_レ女子_一學_レ之_レ有_レ能彈者_一太神基政_レ女夕霧豐

原忠秋_レ女花_一形等是也夕霧受_レ建禮門院_レ女

房少轉_レ房_一之傳_レ花_一形受_レ五節命婦_レ說_レ於_レ前_一因

幡守教高今世漸復レ上古彈レ絃之人多矣箏
信濃守安倍季高甲斐守柏近純肥後守柏
高秀阿波守太秦兼溢己上四人琵琶某
季尚花苞殿又近江守太神景元身每又无
石見守太秦廣有受之總六一人也
廣有相傳之統未老

○聞說昔日天王寺樂人有團八郎廣行者能
彈レ箏自是聯綿於寺伎必樂工彈レ箏也可惜
哉頃無是聞季按レ箏系圖廣行受正三位師

季說於南都圓快律師蓋師季者太神基政
女夕霧弟子也

○或田舍之人琵琶之甲再三傳油而磨之果
不鳴可惜哉頃世有赤實樹木翫之欲去
實間之青葉則再三洒白水則葉落而寧獨
存或誤再三洒鹽水而樹木殆枯矣磨琵琶
○用油亦類之予琴工曰磨木磨法傳末蠟前
之油而以布磨之可也非如是尋常之油傳

之_ラ則如蠟_ハ早_ク乾_リ油_{ナリ}也_ト用_ニ此_ノ法_ヲ則色艷美也_{ナリ}

○近代琵琶新面有能鳴者有不鳴者也大段

推_レ之_ラ則剥_ハ甲_ハ多_ク鳴_ル直_ニ由_リ多_ク不_レ鳴_ル余他年疑_フ之_ラ

或武臣曰軍大鼓之筒以_テ圓木_ヲ作_レ之_ラ則不_レ鳴

剥_レ筒能_ク鳴_ル此類乎否後人可_レ考_フ之_ラ

○余有_リ妹_ハ名_ヲ不利_ト能_ク吹_テ篳篥_ヲ彈_ス琵琶_ヲ余以_テ譜_ヲ傳_フ

之_ラ其撥音之美不_レ可_レ言_フ焉或如_ク秋葉之散_ル或

如_ク孤鷹之鳴_ル或夜夢老翁來_テ授_ク一_曲翌日彈_ス

之_ラ採桑老曲也蓋半帖以後遺忘之時人為_ス

奇事自是取_テ彼_ノ樂_ノ曲_ノ之_ノ字_ヲ改_メ名_ヲ採_ト後供_テ奉_ス千

法慶院殿而早世焉雖臨_ニ終_ノ之_ノ時_ト尚_タ以_テ唱_テ歌_ヲ

絶_ス矣

○琵琶之轉手以_テ近_キ海老尾_ニ者為_シ一_ノ絃_ノ之_ノ轉_手

其_ノ次為_シ二_ノ為_シ三_ノ四_ノ是古來之法也凡_ソ此器第_一

四_ノ之_ノ絃必_ズ絶_ス於_ニ乘_ル絃_ノ之_ノ際_ニ欲_シ掛_レ之_ラ逼_シ千_二三_ノ

之_ノ絃而不易_レ續_ル故_ニ頃_ニ或以_テ近_キ乘_ル絃_ノ者為_シ一_ノ絃_ノ

之轉手、其次為二次、亦為三四、以免彼難、其
或曰、物改之、有善不善也、樂器之類、不可改
之以沿古法、為善、本邦奏樂、聯綿至今者、
不_レ一背法之故也

○寬文五年、征夷大將軍源家綱、公賜樂人
於樂領許多、其翌年之春、樂所、年老為御禮
詰、關東而獻薄儀、於御老中之時、上板倉内
膳、正殿以琵琶時、警者、之檢校、在近習樂所

退散之後、窺_レ器云、樂所有失、系柱闕_レ一、亦所
附甚相違、大_ニ嘲_レ之_ラ故、令_レ彼檢校、附_レ柱後、語_レ此、
事、於樂所之輩、樂所云、音樂琵琶之柱、四、而
按_レ每柱、琵琶法師之器、柱五、而按_レ其、每間、故、
是_モ亦_タ其意、四、耳、後彼、檢校、聞_レ之_ラ、大悔_レ云云

○_三管類

○鳳笙、入_レ火氣、今樂家多_ク謂_レ之_ラ、灸也、非_ス雅_ニ名、按
旧記、入_レ笙於神中、煖_レ之_ラ、然_ル則_レ以_レ煖_レ為善_ト字

○或曰欲聞笙声之一竹一時有呼或律名或調名者也惟呼竹名可也

○或書三管之序次以笛為先以箏箏為後是擬奏樂之次第予樂以音取調子為先因其次一第而書箏箏箏笛是古來之法也

○不用意則不料而有失也塞天之比有御遊或笛工欲溫笛中而塞管孔急突息強吹其息當于列座人之頰如此數度自是彼列座

之人痛左齒救日也彼笛工傳聞甚若之是等之失皆出於不勸也凡隨事用意者益為能事不用意者自為不能頂史不可忘業

○笙箏箏之兩管雖常辨其不可不口然隨時或差故於音樂之席尚誠焉然憚之微音鳴之是一故寧也於笛無此患然有吹高聲誠之入雖為良工不可為焉况於不勸乎

○或笛工制橫笛以中為外以皮為中其声無

之山崩大石落母入小社之棟也此石充塞
干社内而不得出里人為奇事即以彼石
為神云

第四 鼓類

○余少年之時樂家之同輩一日會時有鞞
鼓擊與搔何是之論因出鼓譜有擊字也為
搔人之曰譜面正記擊字則吾之言似無所
據焉然先輩皆謂搔而不謂擊也此有良工

之人曰兩人之論共是然未知其故寧身鞞
鼓記擊字和訓加久壹鼓記搔字和訓字津
鉦鼓記擊字和訓須留也於鞞鼓古來用擊
字而先連呼之加久者凡鞞鼓之法不以搔
如搔上則其声不自故直命于各以寓教耳
壹鼓鉦鼓亦然矣大鼓及雜婁三之鼓無異
儀共用擊字而皆訓字津也於是兩人之論
乃止矣

○或問鞞鼓之修練余曰鞞鼓擊易而能擊難矣凡初右桴善而左桴甚劣然使左桴習于右桴漸有年而左右相均則還左桴善而右桴劣也是右桴有_レ力之故也然復使右桴習于左而至_レ共相均則可得_レ圓聲至于茲拍子不進無_レ噪雜艱澁之患而交音樂自能_レ和是僅其_レ一端而所_レ初學者可_レ先_レ知_レ身如鞞鼓之切丈筆難書口難言惟在_レ修者之心得也又

有_レ色與薰者_レ色在_レ擊者之手薰在_レ篳與革可知_レ之也

○鞞鼓之偏鳴甚_レ所惡_レ之_レ也_レ有_レ備前乎多_レ忠胤_レ工_レ丈而均其音矣其法以_レ薄滑革徑_レ五六分許者張_レ於_レ下方之革裏則其音齊也又_レ忠胤曰草面傳_レ胡粉之法先融_レ膠如_レ水而可_レ也鞞鼓桴之輕重從_レ草之厚薄故其法無_レ一定或_レ時初學之士強_レ問其_レ輕重余_レ閉_レ口余_レ一代

○不動在_レ此因_レ茲今暫_ク記_ス之_ラ重_キ者_ハ十一_ニ錢輕_キ者_セ七八_ニ錢許_リ予今_余所用_ル有_リ九_ニ錢半_也蓋_シ歷_ル年月_ハ則_チ可_シ稍_ク輕_ク新_ク製_ス之_ラ者_ハ可_シ許_レ之_ラ

○有_リ京_都樂_工近_ク江_守太_神景_福者_ハ寬_永年_中ハ_十許_ク歲_死矣_此人_一生_辭而_不擊_大鼓_也於_テ橫_笛世_譽稱_良工_之名_也今_想之_ラ依_テ為_良工_知已_之得_不得_不擊_之予_不堪_之人_不辨_是非_故彌_得不_堪之_名堪_能之_人忠_已之

所_レ不_レ得_故其_失亦_自少_矣可_謹之_處在_于斯_子

○寬_文之_比中_御門_中終_言資_熙卿_學鳳_望余_常候_于合_樂或_夜當_于禁_裏之_方聞_大鼓_之聲_黃門_曰此_大鼓_誰也_哉余_曰雖_在撥_未熟_季於_右撥_具聲_神妙_非凡_種之_所及_季是_真主_上之_御所_為也_矣黃_門曰_每度_惟今_季筆_与笛_身於_今夜_何御_大鼓_哉汝_之言_忠不_シ

當季翌日黃門曰今日朝參前夜大鼓乃
主上所令自擊手汝妙聞之復戲曰昔仲尼
知文王操李札知列國之興廢智雖不若季
於其知音則或庶幾乎

○有吉田氏正雲者業以石針瘡病此人初好

吹尺八與多忠正友善一日到忠正亭牀上
有_二大鼓正雲曰鼓_一聲以_レ何者為_レ善乎忠正曰
音樂之鼓甚難擊得惟以_レ鼓_一聲有_レ濕充_レ笛中

徹前後草者為善然此聲難得身正雲曰以

○吾業推之足下惟寓心於前草不寓後草之
故乎如前草受_レ樽則自鳴無擊後草之意則
其聲不能徹吾初吹尺八惟知管聲在吹
口而不知在管底也今如吹之恐得其妙也
忠正後語余此事共感其針術之至能達事
理焉

○寬永之比樂所於吉田社修千返樂而後交

○三鼓奏太平樂，隱岐守豐原光秋年老，役年
鼓其音，曾無金響如石音，而桴甚為強弱，其
操不一，季凡其法，從管聲之高下，乎達一道
之人，雖他器亦能盡其妙，時人補之，所謂鉦
鼓之音，今尚在耳。余常欲擬而亦不及彼光
秋後人不可忽季

○寬永之比田舍之人，借多忠賢，居家之傍，寓
居焉，其中有十二三之奴，為狐所犯，而在龜

謔語及四五日，于時忠賢為禳，彼奴自擊
大鼓，為劔氣禪脫之唱歌，至于五十返許，奴
曰，唱歌之音及大鼓之聲，裂胸突心，甚怖可
早歸，即走，行一二町，漸引留之，歸居所之後
彼奴不覺而卧，一日寤之後，吹氣忽止，時人
甚為奇事

五等 舞類

○寬永之比踏歌節會，每歲多氏奏振鈴其時

○多忠清俊之一年及深更舞臺之上寒霜降
甚凍矣至振鉞終曲上鉞之時在舞人謬足
蹶踞當于時忠清亦共踞一同振上鉞而止
之因茲左舞人之過無見右者剝堂上堂下
之人稱美云今夜振鉞左右共用異說是雖
忠清臨時之所為亦非一時之功他年得舞
妙之故也

○多忠清 河守 多忠當 主計 寬永之比踏歌御

節會及翌十七日舞御覽兩度共每歲納曾
利之舞伎之予舞足踏樂所及場中之衆人
悉驚目無不感之也其比每歲勝於陵王頃
稍劣也於舞說雖無所違季至其得妙亦別
予

○陵王舞之秘曲有日搔手也慶安之比例手
舞御覽伯耆守拍近元舞此品所謂手在亂
序之中如還城樂合十大鼓而走作大輪既

欲廻歸于本座之時顧右後即指上椽見空
號之日搔手亦號麾入日手也疾走之中不
意顧後故萬人驚目甚稱美之

○貞享二年六月六日於禁裏有舞御覽三番
也無樂屋及舞臺之庭上而奏之具中萬歲
樂四人其第一肥後守拍高秀也各舞入之
後見庭上蹴地去沙故地底之黑沙相交而
足跡甚狼藉也然於高秀無此患矣堪能之

所為人皆感其有妙季後樂所之筆或朝之
曰頃日之舞高秀一人之外皆耕庭上之白
沙耳

○安藝宮嶋之舞樂始於平清盛予傳聞今尚
奏之也其式不橫鋒於舞臺而舞臺之上設
穴植以舞季是誤古法予或別有一法然予
今以其異姑記之

第六新篇

○余一日語樂所之年少曰音樂之德甚大也
俗心養元無善於樂假令心氣躁忙之時或
彈絃或吹管則心氣自和平而躁忙忽休矣
是實非音樂之德乎今僅示其一端也近世
○每歲放生會音樂參勤千八幡先為神舁各
登于山峻坂峻路甚勞心一神一年共同輩舒
步半町許而亦暫休焉雖上下如此尚復胸
苦氣喘汗水沾背然神祭之時上下共奏音

○樂供奉于神輿胸不苦氣不喘汗不流是
不思議也豈非奏樂之德乎同輩皆是余言
座中或云是神之惠也又或把念珠合掌頷
言是佛利生之人亦有之

○古昔閑樂曲秘譜則下必敷簀者也近世漸
以用紙者為善矣古人敬道重物近世人不
信而輕物故自無堪能之人也凡簀之制以
竹作之其竹大如燈許圓削之以紅絲或紫

○絲編之具，制大抵如簾，而四方以錦緣之，其大隨于譜也。

○或問今世所用有萬春樂之曲子，或樂工答曰：今世不奏之，是以不知而為知之過也。源氏物語有萬春樂之名也。河海鈔云：萬春樂踏歌之所，歌而催馬樂之曲也。所謂踏歌曲，我門此殿萬春樂河竹皆呂也。

○和列興福寺有花原磬者，慶安之比語彼寺見之，其徑八寸許，形大抵如社頭所懸之罽只，而面施小筋三通許，其間作花形，高一寸許也。花紋二十有奇，擊此花，則其音各異，故世舉為備十二律矣。余以律管悉誠之，凡相協者，不過十七八也。僧曰：有當所樂人伯耆守，伯近元者，足下知之乎？近元一日擊之，稍久，窺磬聲，故感其志，詳說此器之來歷，且問以律聲相協否？近元甚稱美，云：天下無一二之

以律聲相協否？近元甚稱美，云：天下無一二之

磬律聲何可限于十二子其餘亦多有之彼
僧詔畢抗顏箕居而高嘯矣近元者近世樂
工之先達豈為如此之語哉余聞彼僧之言
而抱腹去イタキテ

○延寶八年八月十九日 後水尾院崩御其
前十五日御不豫已危因茲諸卿悉為院參
青侍等皆躡于築地之邊時當于御殿之
方聞音樂之聲於是青侍等伸氣而祝壽聖

日尋之近臣曰御不豫甚危万人愁之何於
御所之邊有音樂乎因此言皆人知其為天
樂也

○近世混樂所之裝束所與樂屋之名也著聞
集云設樂屋於池之中嶋又源氏物語以續
于釣殿之廊為樂屋是著座奏樂處之名也
於賀茂者社司等號樂之屋是亦古語也

○或曰舍之上腸女房常指下部人呼云下下

○皆人嘲之^{子七}近習之人悔之^久矣茲有四十一餘
之男如家臣一日彼男對上臈曰謂下下之
詞在音樂之唱歌而笙師唱詞也是非賤詞
彼上臈女房耻而止矣彼男某一代之譽在
于茲詰于余為一笑彼男南都右方樂人之
未棄而暫居飛鳥井家也

○樂所之人授唱歌於或公達之時以扇擊疊
為拍子始少擊之後者無所憚而擊之故疊

○中之埃氛甚起如煙近侍之人曰達于一道
之人當于事必備自然之妙然此樂師當于
事如此有失也師之不善不可用乎後不召
彼樂師云

○或問有蒼海波之曲子樂家人之曰到于今
傳之^余後聞此事是或為免一旦于柳亦誤
青海波之曲而混之乎不限于音樂之道又
只以不知而不可為知乎訓鈔曰蒼海波

是新曲也。琴有_下号_上易水曲_上移_上此_上声_上於_上篋_上而名
蒼海波是盤涉調之_レ声_上也。今_レ断_上絶_上季_上昔_上土_上佐_上
大將_上赴_上干_上配_上所_上之_上時_上傳_上此_上曲_上於_上陪_上從_上雅_上成_上于

○時詠和歌

教_上江_上置_上琴_上遠_上形_上見_上仁_上忍_上波_上奈_上年_上身_上波_上蒼_上海_上

乃_上浪_上仁_上流_上留_上登_上蓋_上大_上將_上於_上其_上時_上所_上詠_上歌_上也

是_上或_上雖_上似_上無_上用_上之_上筆_上記_上欲_上詔_上蒼_上海_上波_上之_上來_上歷_上
而_上姑_上記_上之_上ヲ

○寬永年中於下野國日光山有御法事樂人

五_上十_上又_上善_上薩_上人_上十_上二_上人_上參_上向_上仍_上書_上此_上旨_上而_上觸

送_上于_上道_上中_上馬_上夫_上之_上長_上或_上驛_上里_上人_上等_上集_上議_上曰_上善

薩_上十_上二_上體_上難_上為_上于_上馱_上荷_上也_上樂_上所_上之_上輦_上聞_上之_上因_上

使_上從_上者_上言_上善_上薩_上人_上亦_上在_上樂_上人_上之_上中_上也_上里_上人_上尚

不_上肯_上曰_上善_上薩_上亦_上初_上可_上為_上人_上也_上願_上知_上其_上大_上小_上及_上

輕_上重_上之_上量_上各_上一_上夕_上會_上而_上覺_上長_上途_上之_上勞_上眠_上

父_上李_上為_上白_上下_上野_上守_上多_上忠_上賴_上居_上家_上在_上室_上所_上二_上條

之一下。昔此邊二條殿在，季所疊殘之水石猶存。季故町名號御池也。慶長之比忠賴，毒甚惱，遂日針藥，無驗。醫師措手時，人皆言池水之崇也。因茲祭水神，奏千返樂，及千其半而池水躍，魚入屋，皆人為奇事。終與彼魚於病者，自是好食，而全愈。彼毒寬永年中八十有餘，死矣。存生之時，余問之，無異于季為之語。

○在何代乎？多氏人朱明見南殿之花，時有櫻

樹，株桑老，面橋樹，胡飲酒，面也是。偏所天與，即取獻之。帝百觀覽。仰曰：此兩面共多氏舞曲之面也。希世之靈物，是天授多氏也矣。因以採桑老之面，被紵于宮庫，以胡飲酒之面，賜多氏。此語於古記等之中，未見之也。然因多氏代之之家傳，姑記之。耳。所謂胡飲酒之面，至于今世，在多氏家藏也。惜哉！採桑老之面，乃治四年之冬，上於宮庫，燒失畢。

○明曆之比詣于關東時、寓于參河國赤坂驛、其里中有寺而為音樂、余使從者尋之時、優美年少出曰、我是此屋主也、有音樂之寺院、號二尊山法藏寺、常奏樂也、今日之樂、乃彼寺之上、人頃日死去、故修讀經、音樂而薦彼追福、耳惜哉、上人未年、老而卒、寺院僧等皆言、遷化、寧非遷化為疝氣也、彼男子優美、器量、聞此一言、共無益矣、一笑之餘、費

筆紙矣

○天、王、寺、樂人、蘭若、挾、牙、廣、賴、語、曰、文、祿、之、比、有、謂、甲、烏、帽子、者、而、各、著、烏、甲、之、下、其、比、為、章、推、故、其、形、今、難、詳、述、豈、如、立、烏、帽子、而、著、之、則、至、于、拜、甲、不、脫、也、按、古、記、順、德、帝、之、御、時、奏、獅子、之、曲、戶、部、政、氏、進、子、庭、中、脫、甲、掛、之、腰、而、引、立、烏、帽子、奏、曲、是、甲、烏、帽子、之、事、歟

○一、年詣于千本之念佛男女之群参列袂余亦休于一茶店其中有五十餘之僧難曰念佛之音節不協于律之高下也傍人曰號律者何也哉僧答曰律者世所謂調子也然問答及數語僧曰夫五聲為五佛之聲問者續于此語彌詰之於是彼僧指余名陳謝云當世樂人之中有安倍季尚者吾受此口決時以神文固約不漏于他故今不詳述之余在

傍聞此語抱腹去

○貞享初年京都樂工定一法曰童男初官位勅許之後為鳩峯八幡宮之社參也是當初京都樂官居住于彼地而神樂及每祭禮之音樂勤役季今也自童男今知此等之古事則慕先祖之居地或別當社神樂及放生會音樂修之則叶神之擁護且自業亦益進身終永為此或矣按古記太神之姓補山井

氏ト亦タ有リ安倍ノ之姓中世為ニ清水ノ氏ト者上本ト位ハ八幡ノ之故ニ以テ彼地ノ名ヲ為ル氏ト安倍ノ田ノ氏ト者上多ク之姓中世有リ為ル大澤ノ氏ト者上豐原ノ之姓又タ稱ス氏ヲ於テ豐ノ是レ亦ハ八幡ノ之地カ予昔シ豐原ノ英ノ秋ノ生ス於テ八幡ニ又レ成リ秋ノ竊ヒ意ヲ呼ビ之ヲ松若ト然レ未レ發言ニ任テ例ニ社ニ參ス千八幡ノ宮ノ之時ニ使メ高良ノ之松ノ童ノ製シ令メ名ヲ松人為ニ奇事ト又レ慶長ノ之比ヲ為ス多山ノ之運上每

年八幡ノ之里人持テ束ニ三束ヲ些少ノ之真物ト隣ニ里ノ人之勞ヲ而備前守多忠季免レ彼運上是近世ノ之事也惜哉今桑多山ノ無レ知人想テ桑氏所ノ領ル之山也矣因家名ヲ呼ビ之多山ト字ト○樂人初位初官為ニ寬文ノ年中ノ之定例ト嫡子十一歲次男十二歲也加級隔ツ六年ヲ故ニ前後七年ヲ為ス昇進ノ官名皆テ武官也

○余一日在佛光寺堯庸僧正ノ之前僧正曰徒

○然草云天王寺之鐘黃鐘調而無常之調子
是何之謂也乎時醫師玄伯在座曰本邦稱
黃鐘調者律林鐘也其位配于南方而屬火
○大凡滅物無連於火豈非謂之無常之調乎
及暮退出歸路訪上野女多忠兼語及此事
忠兼云玄伯之說亦有其謂乎然林鐘為無
常之調者畢竟是佛氏之說不足辨者也今
強論之則萬物皆以五行生而其滅亦以五

行金水土木亦能滅物不可遲速論於其間
也想十二律者陰陽也陰陽無聲而假管以
發之其相生之次茅猶有片生死晝夜也陽六
管皆生而陰六管皆死也然以林鐘攝無常
者一陽生黃鐘次陰生林鐘是陰管之最初
所以示生者必有死乎

○貞享第五三月於佛光寺有法事其次第先

亂聲此間衆僧入堂次調子此間導師入堂及著座次音樂也

時樂所之輩議曰此音樂之間導師入堂可
宜乎導師克庸僧正曰亂聲者大眾集會之
音聲調子者發聲之衆僧及樂所之輩可成
意於其調之音聲著座後之樂者衆僧共一
意而奉供養于佛之音聲也然何以此音樂
為導師入堂之眉目哉時人聞以甚感之
凡今世之人無如斯用意者諸宗之導師亦
法此意則可也予此僧正博學多藝又能吹
箏

箏葉聰聲律故梵貝之聲甚能合于管無人
及者真偉人也

○西木願寺僧等曰當寺奏樂僅二十餘曲身
常苦其易失焉然樂所之輩吹數十百曲想
或者不失之術也余家弟季高戲曰竊有一
術身因茲欲受其傳積日再三季高笑
曰自古音樂難請而亦易失是一患也不失
之法別無子細惟在每日為唱歌也僧等聞

之大笑曰信季高從來之滑稽而再三下字
於茲拙哉

○古老語曰豊原政秋達歌道而入于集家也

其未業統秋歌道亦然最得名家業因茲越

前朝倉延景賞之而習鳳笙晝夜詠和歌共

遊矣口惜哉今世樂官無譽他事矣或書曰將軍源

義輝賜諱字於越前朝倉延景因改義景位左衛門督云

○俗習難移乎頃日樂所之輩耻從師而得傳

也故多從不堪之受之為足矣古有易

字教之語今何相成之甚乎其身不堪而還

耻從師焉胡得至其極哉良士之人不然也

近世南都樂人有丹後守拍光成妙吹算策

寬永年中四十歲許復新受蘓合香之說於

因幡守太秦兼親其後復就惠親受萬秋樂

也古人遇術業專攻之者必就問之是無他

焉師之多有備于己之故也或有以秘譜習

之者凡以譜習之無師之時也或曰不擇堪
能而任例師不堪者是乃又之誤也師亦寧
不師是好名利無賴之人也

○父左兵衛尉季為為家業之一助就安藝守
太神景治學吹橫笛亦就豐原光秋學鳳笙
常銳氣勵業於神樂箏篋最得良工之名也
時人曰季為良工在父飛彈守季房之功矣
嗚呼如余耻于斯甚也

耻以可終業也亦為不堪則憂以終業矣
日不可忘焉拘于名利無堪能之譽可耻之
甚也於是不知行之法也

○或多氏之樂工常好下以口論勝中十人然其談
每非理而多屈矣一日與傍輩論姓之尸爭
之不次季多氏日以朝臣為第一以宿祢為
其次凡樂工之中稱朝臣之家豐原安信多
氏也插宿祢之家太神太奏拍氏也傍人不

屈辱因引著聞集云保延年中朝觀行幸多
忠方舞胡飲酒頓挫豪宕極盡其妙也因賜
一階而賞之又有左方可見行賞否之議
仰曰狗光則多忠方何為上膺于時雅定卿
曰光年兩人同日賜爵多為朝臣故叙內位
狗為下姓叙外位忠方為上膺又日本紀等
宿祿之輩因勲勞而賜朝臣其例安多也傍
人閉口矣後尋之其人笑曰吾常論事而恨

其每屈辱故數日習之耳今雖其事亦曾不
覺辱余亦一笑去矣

○每歲南都春日社祭祀之日有東遊之歌京
都樂工多久富家傳藝之也又多久貴之時
有故障因傳彼曲余家弟安倍季高余役之
其時季高雖為六位著五位人之上是依古
例也或曰以歌為本故寮之附物者為助歌
聲耳中華之奏音樂亦歌者在上是崇人聲

之故也

○或僧難曰舞樂之名目有振鐸トク和訓惠牟不亦樂字和訓羅久是古人不レ知字之誤今為樂家之故安耳在曰然今以一譬解之也字書菴字鳥含切而晴平聲也俗復以也牟知年奈牟之三韻如喜菴怒菴林菴可以此知焉蓋因上字易韻耳若從本韻直呼則礙口而不聽也凡以字辨事而易辨和聲者是音

之國風也樂名越殿樂和訓惠天琵琶之名

所鹿頸和訓志遠比此類可世寧多也時或武臣

在傍曰貴僧何唱阿彌陀之名號呼奈毛多

或奈伊多哉彼僧因此兩語開口而共一笑

畢

○寬永年中詣關東歸路寓于駿列江尻驛時

旅行之同輩出數船遊于三保余モ亦誘イサナテ多忠

朝共至彼地神拜畢而去社邊一二所憇于

松樹之下仍以兩管篳篥其忠朝尚奏音樂一二
曲而奉納于明神忠朝又歌駿河歌余附管
折返奏之歌聲振林木清興不可言焉茲老
翁之祿亘一人來隔十間計而倚于木蔭間
迄終曲之後去焉舟人之日暮早乘船然隔
海中前有蔭陀山後復有富士山而海上之
夕陽殆忘去留故無催歸舟之意時先老翁
忽然來曰入夜則必可雨降風波荒也因出

疑惑日錄

舟人疑曰雖我久在此忽然今翁竟未見
之漸歸旅寓果大風暴雨後聞他人之遊船
悉遇此難而甚苦焉於是乃知彼翁之神矣
如此奇事自舌間有焉古記之所傳不可誣
也是神明與律声相和之故也

已上

右類話之卷總七十二章

第八灌頂之說

第九譜渡之法

第十萬秋樂異名

第十一箇萬秋樂

第十二箇萬秋樂

第十三箇萬秋樂

第十四箇萬秋樂

已上

樂家錄卷之四十九

安倍季尚編輯

疑惑

本邦舊記之中有未曉之說諸家專用之為

可矣昔日述此說遇于世乎今世嘲之而不

信余亦惑此故聚集之為疑惑之卷矣亦舞

卷及本邦樂說多雖有惑說直載之者備于

卷以為全之故也

第一配八方律名

此中細書律名余所記也舊記所記調名也

良見鐘調雜東雙調仲巽上無調應南黃鐘

調林鐘坤壹越調黃西平調太乾下無調姑北

盤涉調南

按律起黃鐘而餘隔八相生也其說記調

名暫述之第一越壹第二鐘黃第三調平第四盤涉

第五下無第六上無第七鐘是第八斷第九鏡第十勝

第十一絕第十二神調如此相生矣

配四時角圖東無西商平調南黃鐘北盤涉羽

中央壹越如此然右圖以東為雙調以乾

為下無所未曉之也

二第橫笛及鳳笙調子吹品本如

橫笛及鳳笙古人詳形容其曲體矣想古人

有至其妙者傳之也實非賤工所能知焉如

奈不肖未易曉之也今暫載之疑惑卷是非

早古人正族後賢明之耳

橫笛調子吹品本如

壹越調 呂玄 如山河落 入調 是連吹呂玄調

上調子 障入息高吹也如

平調 呂玄 如班禪行 臨調 如秋風過

雙調 呂玄 如銀花開 入調 如朝立空

黃鐘調 呂玄 如聞鶯聲 霞 入調 如隻山蟬

盤涉調 呂玄 如春風柳枝 入調 轉如冬夜聞

大食調 呂玄 如潤露枯 不上調子 隨如俄霹靂

安摩 吹如木和紅葉秋山

鳳笙調子吹呂本如

壹越調 々子 明障子如掛

平調 々子 春柳風ニタヲレタ

雙調 々子 秋草ノ花サキ乱タル中 出玄ナル男ノ

黃鐘調 々子 鉦子ニスミタル酒ヲ入

盤涉調 々子 何ニ喩ヘフヘクモナク只シワカニ延カケテ

太食調 々子 板敷ノ下ニテ蝸牛ノ角

三第人長呂說

體源抄曰舊記曰兼氏人長之時於礊等之
曲鯛於釣登歌之時以神爲垂釣之休時人
稱美之矣後代遺舉樂人助負聞之無其骨
而學之則万人笑呼焉
私曰人長於礊等之曲以神垂釣之品謬
說明焉人長舞者古今限于早舞神早歌
其駒之三曲也蓋昔日雖不舞有座學之
乎訝焉

四人長蹴軼之說

人長家記曰神樂庭燎之時人長蹴軼者準之
軼於天岩戶深謀遠慮之遺意也又庭燎之
所作人各引軼二三寸是亦此言也云
私曰寬永年中四辻季繼卿命人長備前
守多忠行不可蹴軼被下知然達謂之故
實因漸可用意了簡畢

五第奏送葬之曲

竹林樂廻忽柳花苑

右曲奏送葬者見于舊記私曰君崩三年
四海過密キウノヒ个音旦白鄰有喪則春不相里
有殯則不巷歌是聖典也初喪作樂送葬
者文公家礼所非議後代之類風也本邦
送葬用樂不知始于何時未曉之說也近
代送葬不奏樂者幸也永禁止焉可乎
第六吉事不奏之曲

玉樹皇慶章老君子廻忽扶南想夫憲王昭君

柳花苑遊子女竹林樂已上十曲

私曰古曲說有本邦樂曲出所之記乎未
考所謂出所之記大率不足信亦其說不

可一決矣

第七合樂曲於六字名号說

續教訓抄曰堀河院御時講演之時春鶯
轉入破之大鼓如廻忽之六鞞鼓加拍子然

今諸家被尋之拍光季曰有中右無雙之管絃者而以南無阿彌陀佛之六字有作合于六鞞鼓之曲上入破等之曲不可相替之奏之也云

第八灌頂之說

季音記曰樂曲有謂灌頂也指樂曲至極之秘曲謂之則萬秋樂也此曲雖本非大曲而準于大曲故以此曲為灌式設疊二帖置机覆打敷置香爐而於

打敷之上披譜傳授之或曰本机上以篲覆

之今以打敷易之耳

篲者割竹以紅糸如簾編之四邊皆施綠也綠

用錦或段子等也或曰上台見樂譜常於篲上披之故也然則本覆机上用篲者有據乎

一說曰灌頂者非萬秋樂以荒序為灌頂云

今按兩說以萬秋樂為灌頂者有其理乎

如何者灌頂者本佛氏之修法也舊記所

謂萬秋樂者本天竺之樂而配佛說曲也

成此說則以之為灌頂不可疑乎又當時

樂工一者若挾守太秦廣賴曰

行年八十餘歲而達

其道古者以四箇大曲皆傳授号為灌頂

然皇帝團亂旋二曲者譜傳而已其傳斷

絕故今以萬秋樂為灌頂以之為秘曲至

極也云

第九譜渡之法

體源鈔曰藕合萬秋樂譜渡之時掛釋迦彌勒妙音之像供花香札盤上敷千種懸袈裟

右三尊之名号各百返唱之至于禮拜南無

妙法蓮華經成佛得道頓證菩提出離生苑

誦此文而後傳授之也藕合萬秋樂灌頂以

後口傳也能久可秘之云

皇帝團亂旋譜渡之時掛不動昆沙門妙音

之像供花香成禮拜唱名号而銀盤金鉢盛

至供之敷正地錦一本正置笛而傳授之也

凡於下無長押及天井之家上不可相傳之此曲

最一之秘曲也

春鸞轉譜渡之時掛阿彌陀觀音妙音之像
供花香及梅花鸞止之作物而後傳授之云
排李花譜渡之時備花香而供赤白桃李于
佛前而後傳授之云

私曰不記本專用何者以上載于蘓合
之次疑或法大抵同蘓合故畧之

蓮華樂譜渡之時掛觀音妙音之像供花香
及赤白蓮花而成禮拜唱名号無生花則
用造花而

後傳授之云

秦王破陣樂譜渡之時掛不動毘沙門妙音
之像供花香成禮拜奉武具而後傳授之云

右樂曲相傳之式法所見于舊記甚無謂
不足用者也近世此事斷絕且知其法者
亦鮮是大幸乎今述舊記所載者惟始備
于博聞耳非必用焉

第十萬秋樂異名本如

舊記曰有萬秋樂二十五之異名是表二十

五菩薩矣載體源抄之名目舉之左

金聲萬秋樂只拍子破二慈尊一首樂只拍子第五說二

序破二三四五六拍子五慈尊功德樂序六拍慈

各拍子十六序三返慈尊功德樂序六拍慈

尊武德樂○見佛聞法樂樂拍子三說三拍元

萬秋樂自破此拍子樂拍子玄朗萬秋樂只拍

子第六說絃歌萬秋樂又說只拍子時者二

三四拍只拍子而自第仙哥萬秋樂連二三

之大曲而曼陀萬秋樂樂拍子天地和合樂

無序吹即二拍三菩提樹下樂即二拍一乘法華樂即二拍也

唱歌萬秋樂即五拍神仙萬秋樂即六拍落天萬

秋樂連五拍六許大和萬秋樂說時者序三返

下付赤白萬秋樂序不吹大曲吹旃陀方攝

樂序鼓許但破終蓮菓萬秋樂六拍許二宮

高萬秋樂至四拍後白河院御說大九品萬

秋樂

序三 破六

大和萬秋樂

至六 拍

帖第八第九拍子

大曲吹也延吹說

子吹之自四

短說者五六帖兩

呂擊三度拍子也

已上二十五名

此中出大和萬秋樂名二

名也所謂二名

中何乎為彼乎

慈尊萬秋樂

自一帖至四帖中曲吹大和萬

秋樂

自一帖至六

絃歌萬秋樂

自一帖至五

六帖大

曲吹也

第十三 五箇萬秋樂之名

慈尊功德樂

大和萬秋樂

宮商萬秋樂

九呂萬秋樂

曼陀萬秋樂

第十八 箇萬秋樂之名

曲法詳于奏樂故

唱歌萬秋樂

絃歌萬秋樂

元歌萬秋樂

慈尊萬秋樂

慈尊來迎樂

大和萬秋樂

金商萬秋樂

曼陀萬秋樂

第十四 十二箇萬秋樂之名

絃歌萬秋樂 元老萬秋樂 仙歌萬秋樂
 唱歌萬秋樂 神仙萬秋樂 大和萬秋樂
 慈尊萬秋樂 慈尊武德樂 金性萬秋樂
 曼陀萬秋樂 見佛聞法樂 菩提樹下樂
 右疑惑之卷總十四章

樂家錄卷之四十九終

雜篇目錄

- 第一 三節立樂之事
- 第二 和歌披講之事
- 第三 賀茂社 御宸翰之事 附音樂之事
- 第四 八幡宮祭禮音樂畧式
- 第五 神主祭畧式
- 第六 雙調青海波之事
- 第七 知律声之善否 後奏樂曲古語

第八論^ス天竺林筰樂曲

第九法隆寺鐘律^{ソリカ子}聲之事

第十櫛合

第十一東宮御元服之舞樂

第十二聲音字義

第十三歌謠字義

第十四呼樂盃數之說

第十五絃^シ彈^ス之字

第十六笙篳篥篳篥字

第十七謂^フ告^ル之事

第十八論^フ雙調^ノ為^ル角音^ト之謬^ト說^フ

第十九御宸翰之事

第二十位記之事

第二十一節墨譜之事

第二十二絃管秘譜名目畧

第二十三中華樂歌之律說

第十四 樂人來朝之事

第十五 鳳笙十九簧調次第

第十六 十九簧自大至細次第

第十七 調子案譜法

第十八 付物合竹

第十九 渡物之法

已上

樂家錄卷之五十終

安倍季尚編輯

雜篇

往年撰樂書事多有遺漏者故今復集之為

一卷以附其後

第三節 立樂之事

或曰元日踏哥者內辨降于軒廊而著元子

令官人立樂時立樂奏之也於百馬節會本

無立樂曰今世之法有二法一曰如元日等

二、曰、無_レ冷_レ官_一人_一乞_レ樂_一之法_續于_レ芒_一牙_一之_レ奏_一立_レ樂_奏也_抄
今謂芒牙者内辨於軒廊也
 者當_レ初_レ舞_レ姬_レ參_レ入_レ被_レ之_レ御_レ覽_一号_一之_レ芒_一牙_一也_抄
 玉_一樹_一後_レ庭_レ花_一等_一者_一也_抄自_レ何_レ時_一于_レ此_一法_一爲_レ斷_一絕_一
 故_レ準_レ於_レ元_一日_一踏_レ哥_一代_一于_レ立_レ樂_一令_レ官_一人_一乞_レ樂_一是_レ
 一_レ法_一也_抄又_レ一_レ說_一隨_レ古_一法_一兼_レ而_レ約_レ之_レ樂_一所_レ輩_一續_一
 于_レ芒_一牙_一奏_一立_レ樂_一被_レ令_レ奏_一之_レ云_一
 二第_一和_一歌_一披_一講_一之_レ事_一

和_一歌_一之_レ披_一講_一本_一無_レ三_一管_一附_レ物_一雖_レ禁_レ裏_一御_一會_一
 無_レ被_レ用_レ之_レ例_一項_一於_レ諸_一臣_一之_レ亭_一被_レ用_レ之_レ者_一近_レ代_一
 之_一式_一也_抄然_レ今_一世_一往_レ々_一被_レ用_レ之_レ則_レ是_レ亦_レ不_レ可_レ不_一
 知_レ故_一圓_一其_レ大_一畧_一耳_一

懸_一人_一丸_一之_レ像_一

講_一披_一文_一臺_一師_一

同_一同_一同_一同_一同_一同_一同_一同_一
 講_一頌_一輩_一蓋_一人_一數_一不_一相_一定_一
 樂_一工_一 樂_一工_一 樂_一工_一

或ハ不懸人丸之像也先讀師取文臺之上懷
紙置之于左傍而披一十枚置之文臺上次講師
讀上之一次披講發聲之而講頌之輩各助音
三ノ管亦同附之同一止之每歌如此

第三賀茂社 御宸翰之事 附音樂之事

往古於賀茂社有舞樂其後無祿賜故諸家
不能勤仕竟至斷絶矣今世特獻神供之時
奏音樂是上古遺法僅存耳而笙豐原箏策

予カ 家此兩家勤之而不雜他樂畧於是 余カ亦

爲之懷不平有欲止社參之意而不止之者

祖李房時辱并宸翰蒙可勤彼社奏樂之

旨且畏神明之故遂無怠之於予勤之三十

余年也然寛文十二年詔樂所各意同一勤

之後亦有幸受大家之助銀以其利子欲漸

覆古例今也豐原大神安倍三氏之輩交三

鼓奏之又今年負享第五戊辰春二月七日

庚戌蒙^ニ仙洞院宜^ヲ而每祭之外^ニ設^ク一日^ヲ奏^ス
 大^ニ曲也此趣意奉^リ祈^ニ玉^ニ射^リ御安全^ヲ且^ツ又音^ニ
 樂^欲令^レ無^ニ永^ク断^レ絶^之故也^{ナリ} 下鴨音樂之事
又季為日^ニ至^ニ干
 文^禄年中^ニ每歲^一度^奏
 音^樂而^遂及^ニ断^絶之^云

祖^拜賜^之 御宸翰

是^急を^と何^と免^らう^とす^れば^らう^の心^を
 里^子の^うみ^んり^り何^さよ^あつ^けを^おれ
自是裏
 け^うも^下も^てん^ちい^けを^急を^とと^り

の^おと^くを^急め^さし^てお^とく^くを^つけ^り
 如^しく^もう^こう^のす^いれ^中に^候

自是猶々書

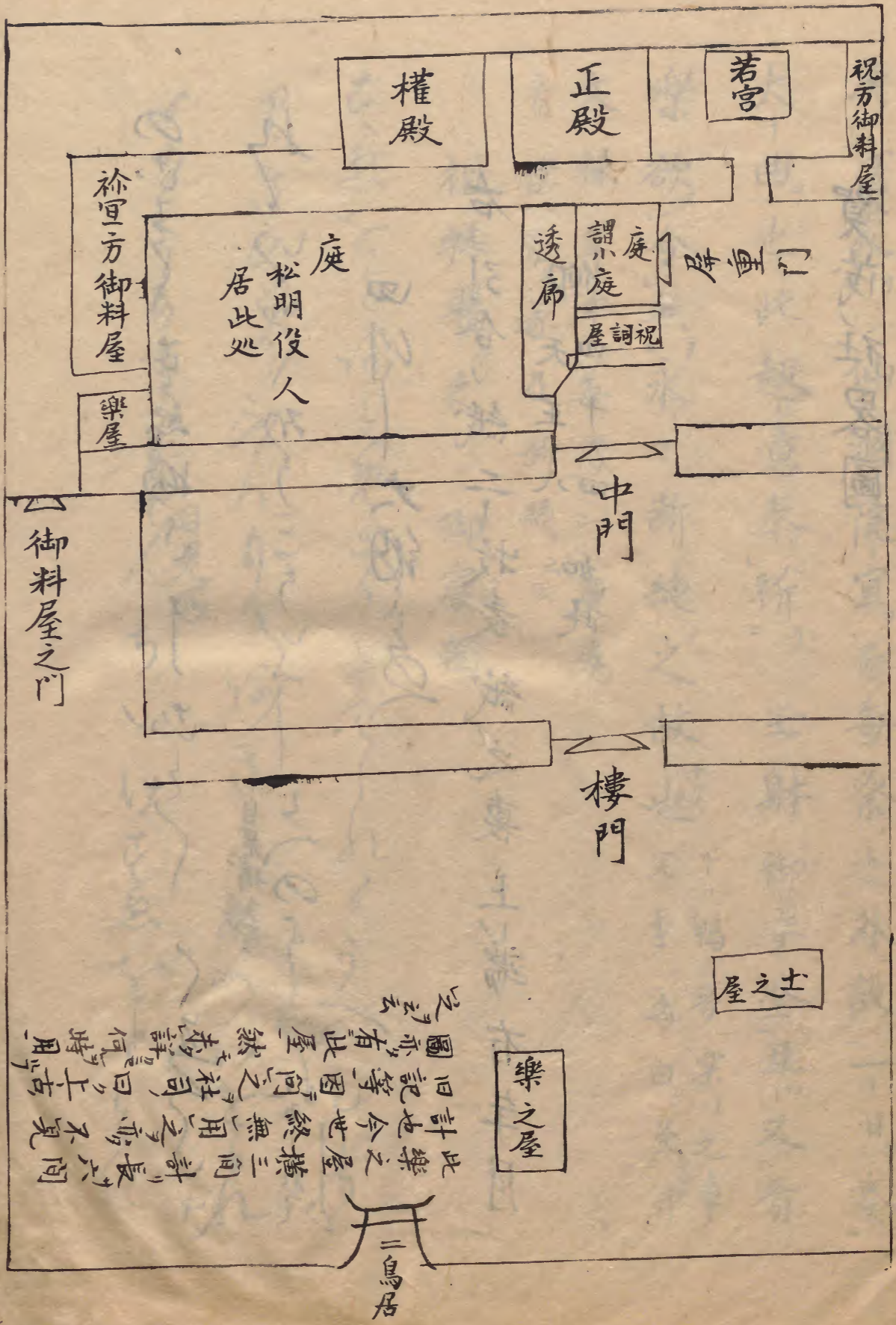
四^川一^大納^め

右^ハ引^合紙^ニ牧^表紙^之裏^上端^有年^月

仰^天正^八如^此

賀茂社畧圖

獻神供之畧式附奏樂節
是今一世千カ所見
示之ヲ童稚耳
 賀茂社者 神号列月雷 兩社相並而向南 東正殿也
 前代有透廊 西号權殿 無透廊 此權殿人王五
 十一代 宇多天皇始御造營也 詳述三年中奏
 卷神供調進所在 神殿之東西 但東祝方西
 祢宜方也 樂之屋在坤方也 及於刻限祢宜祝等
 著座而後神供來社頭 敬位子 役之但自兩門
 方納之ヲ論子 往樓門中門入也 外陣御
 供祢宜方納之ヲ攬自御料屋之門入也
 次別當神殿 鎡渡正祝



此樂之屋橫三間計長六間
 計也今世終無用之而不完
 日記等因何之社司曰上古
 圖亦有此屋然未詳何時用
 之云

次目代立^テ松明自^ハ屏重門入^リ立^テ于小庭^ニ向^フ北^ニ
局神事
無此儀

次正祝参進^メ于階^下一揖^シ昇^テ階^ヲ又一揖^シ而^テ欲^ス

開^カ御戸^ヲ時自^レ樂^シ之屋^ニ奏^ス乱声^ヲ

次開^ニ御戸^ヲ一揖^シ而下^リ階^ヲ之時神主参進^共相

並^シ一揖^シ階下昇^テ階^ヲ一揖^シ而入^リ内陣^ニ但正祝東神
主西著座ト云

次正祝^禊禊^禊權^禊禊^禊参進^{相並}并^シ如^先而^テ著^座

外^一陣^ニ外陣縁也
但正禊禊西ノ方
向東ニ權禊
禊東方向西

次^ニ權^禊祝^禊片^禊罔^禊禊^禊参進^{相並}一^一揖^シ居^階半^ニ
東ノ方向西片罔
禊禊西ノ方向東
祝權

次^ニ片^禊罔^禊祝^禊貴^禊船^禊禊^禊参進^{相並}一^一揖^シ居^階半^ニ

片罔祝東ノ方向西貴
船禊禊西ノ方向東

次^ニ貴^禊船^禊祝^禊新^禊宮^禊禊^禊参進^{相並}一^一揖^シ座^階下^ニ

但隔階左右座也貴船祝東ノ方新宮禊禊
西ノ方合向南也已下祝東ノ方禊禊西ノ方也

次^ニ太^禊田^禊禊^禊新^禊宮^禊祝^禊参進^{并揖}如^先

次^ニ太^禊田^禊祝^禊若^禊宮^禊禊^禊参進^{并揖}如^先

次若官祝 祢宜參進拜揖如先

次祭良祝澤田祢宜參進拜揖如先

次澤田祝氏神祢宜參進拜揖如先

次氏神祝參進拜揖如先

已上祢宜祝總二十一人也此中神主正祢宜正祝權祢宜權祝五宮者本社預其外十一人末社預也

次自內陣之中捲翠簾

次警蹕 謂之御先サキト神人役之

次調子奏樂

次獻進神供於內陣 祝等各傳供

次肅御簾而祝等各一揖退 但以下此時止

聲樂 祝等各著座於祝詞屋向于神殿一列西首

已上內陣之法也

外陣備神供之次第

○先權祢宜同祝參進於階下一揖 但權祢宜者昇階之

下揖權祝居於階下

次_二外陣_一插_二机_一二箇外_一神_二縁_一也_三権_二祢_一宜_二役_一之_三

次_二机_一木_二立_一紙_二燭_一昼_一神_二事_一
無_二此_一儀_二

次_二警蹕_一

次_二奏樂_一

次_二献進神供_一一揖退_二此時止_一声樂但_二祝_一往_二祝_一
詞_二屋_一一_二列_一

次_二序_一罔_二已_一下_二之_一祠宮_二参_一勤_二于_一處_二台_一末_二社_一神_二人_一

申_二土_一祭_二後_一賽_二已_一後_二於_一祝_二詞_一屋_二各_一一_二揖_一而_二奉_一祝_二

詞_二後_一拍_二手_一カ_二カ_一テ

己_二上_一外陣_二之_一法_二也_一

外陣_二徹_一神_二供_一之_二次第_一

先_二權_一祢_二宜_一参_二進_一一_二揖_一而_二昇_一階_二

次_二權_一祝_二参_一進_二一_二揖_一而_二立_一于_二階_一下_二

次_二警蹕_一

次_二奏樂_一

次_二徹_一神_二供_一是_二外_一陣_二神_一供_二也_一而_二後_一一_二揖_一退_二此時止_一声樂

己_二上_一外陣_二之_一法_二也_一

内陣徹神供之次第

先神主正祝参入于内陣次第如先

次權祝權祢宜并末社司等参進如先

次自内陣之中捲翠簾

次警蹕

次奏樂

次徹神供

是内陣神供也

次及毒御簾改奏声樂也

是即為罷少音声也此間相宮等下

蕙二人相

並一揖退

次閉神殿戸之後止声樂而樂處退散

已上

右供神供之式凡每度如此奏声樂五曲

手其返數隨于時宜耳之臨時祭者神供

備兩社其法舉之左又曰樂處退散之

時執松明二箇明之也調進役人居廣庭

最忌此儀

臨時祭兩社備神供之次第

○先正殿内外兩陣献進神供如先而徹外陣

○御供而假閉正殿之戸ヲ

次ニ開キ權殿之御戸ノ權ノ祝ノ于レ時奏調子ノ皆ノ如ノ前ノ

次ニ而權宮ノ權ノ祝ノ權ノ參進于階下相並ニ并ニ礼ニ而シテ

内陣勤役如本殿ノ而シテ後ニ無シ簾時止レ曲ヲ已レ上ニ每ニ

祭如平殿ノ

次ニ權官已下社司參進ニ獻ニ進ニ外陣御供ノ等ノ揃テ礼ヲ

紙燭之後奏シ曲ヲ備ハ終ニ後ニ止レ曲ヲ如シ本殿ノ

次ニ末社之祠宮參勤于處々末社神人申ス上ニ

祭後著于祝詞屋而各ニ一ニ同ニ并ニ礼ニ奉ニ祝詞ノ大ノ預ル

夫賽已後拍子

次ニ徹スル内外神供之法每祭如正殿也ノ但シテ權官ノ

進ノ之時奏ス曲ヲ外陣御供ノ徹スル之ノ後ニ止レ曲ヲ又タ入レ于ニ

内陣ノ而捲キ翠簾ヲ時奏ス曲ヲ徹スル之ノ後ニ止レ曲ヲ每祭ニ同シ

次ニ開キ神殿之聲ヲ

次ニ正殿之儀神主正祝參進而徹ス内陣神供ヲ

但シテ捲キ翠簾ノ之時奏ス曲ヲ及シ毎ニ之ヲ改メ曲ヲ奏ス罷シ出ス音聲ヲ也ノ已レ上ニ每祭ニ同シ

○神供每節奏樂之目錄

正月朔

先^ス奏^ス雙調^ク子^ノ 每節如先^ク奏^ス調^ク子^ノ皆^テ之^ニ

第一内陣献^ス神供之時春庭樂

第二献^ス于外陣之時柳華苑

第三^ス徹^ス外陣神供之時鳥急^ス 或新羅陵王急

第四徹^ス内陣神供之時賀殿急

第五武德樂 奏^ス此^ノ曲^ノ之間^ニ開^ス神^ノ殿^ノ戸^ヲ

同六日

第一慶雲樂

第二三臺

第三鷄德

第

四春楊柳

第五長慶子

同十五日

第一春鸞轉颯踏

第二入破

第三鳥急

第四澁河鳥

第五武德樂

或第四賀殿破第五同急

三月三日

第一喜春樂

第二桃李花

第三海清樂

第四安城樂

第五拾翠樂

葵祭四月二日

第一十天樂 第二廻盃樂 第三酒胡子

第四安樂塩或壹團橋北 第五武德樂

五月五日

第一賀王恩 第二傾盃樂 第三庶人三

臺 第四拔頭 第五長慶子

今日日樂一處項一載外陣御神供但及徹之即
使一人受之於調屋凡供物等之數御飯一
高盛二十四種也田口調進之
支配者供御所神夫兩人也

水無月

第一感城樂或注 第二平蠻樂 第三改平

調音取 感恩多 第四倍臚 第五鷄德

九月節

第一五常樂或永 第二春揚柳 第三勇勝

急 第四裏頭樂 第五長慶子

御火焚初

第一鳥破或子歌 第二賀殿破 第三同急

第四陵王

第五酒清司

或壹團橋
武德樂

臨時祭 十一月二番酉日号北祭是也
祭礼之起年中奏樂之下記焉

第一採桑老

第二萬秋樂破

第三越殿

樂 已上正殿
神供樂也

權殿第一宗明樂

第二蕪合急

第三青

海波

第四秋風樂

第五白柱

正殿第四蕪莫者

第五千秋樂

今日樂所兩人有下行米一斗也但彼地
以尋常七合為一外以當處殊一斗也權

祢一宜刑部大輔盈之曰臨時時祭至中比
斷絶然慶長年中為氏一人當所家軒駈催
今再與之故諸役人等別有
下而行而年預為之支配
備神供之時奏蕪合一具法下高直

第一自序至于七拍子

第二三帖

第三

四帖

第四五帖

第五破急

右一所記曰例也私曰第二之樂自三帖已
下聊可早奏之不樂然則樂曲長而不可止
神供之間蓋上古樂曲短而有不足乎
記曰每帖未連吹調子之二句而以壹越
可吹止之是當社神供
之時合奏之法也

第八幡宮祭礼音楽畧式

正月朔日御節 乱声次萬歲樂長慶子

於若宮殿 三臺塩破五常樂破

同夜修正會 乱声登高座之時喜春樂

次三十二相之時散吟打毬樂返鳥急返

次舞樂 萬歲樂 次偈頌返 十二 下高座之時

長慶子 每夜修正式

同二日御節 萬歲樂千秋樂

於若宮殿 鳥向樂宗明樂白柱

同夜修正會 自今夜登高座之樂不相舞

樂 賀殿喜樂

同三日御節 太平樂破急

於若宮殿 裏頭樂五常樂破急

同夜修正會 舞樂 太平樂古鳥蘓

同四日夜修正會 登高座之時安世樂

舞樂 三臺皇仁

同、五、日、夜、修、正、會、登、高、座、之、時、感、城、樂

舞、樂、丹、刻、林、歌

同、六、日、夜、修、正、會、登、高、座、之、時、重、光、樂

舞、樂、散、手、貴、德

得、頌、已、後、餅、廻、有、之、當、檢、勾、進、東、樓、門、之、時、吹、調、子、奏、鳥、向、樂、而、置、餅、於、御、前、退、之、時、止、樂、

同、七、日、御、節、春、庭、樂、胡、飲、酒、破

於、若、宮、殿、鳥、破、賀、殿、破、急

同、夜、修、正、會、登、高、座、之、時、聖、明、樂、舞、樂

陵、王、納、蘇、利

今、夜、無、退、出、之、樂、舞、樂、已、後、經、僧、持、來、牛、王、請、取、樂、處、而、渡、之、職、事、面、々、分、散

八、日、於、若、宮、殿、先、集、會、乱、声、一、節、社、務

山、仕、之、時、又、一、節、舞、樂、者、右、七、箇、夜、之、舞

皆、奏、之、社、務、著、座、之、後、笛、一、老、樂、目、録、持、參、之、進、于、舞、臺、之、半、僧、取、之、進、于

社、務、而、後、笛、一、老、著、座、而、奏、舞、樂

自、八、日、夜、至、十、四、日、於、護、國、寺、藥、師、堂、也七

箇夜修正會 登高座之時奏樂其儀同
于社頭但無舞

十一日御節 三臺塩破急

於若官殿 慶雲樂五常樂破急

同夜於社頭踏哥御節 登高座之時廻

盃樂傳供十天樂三十二相之時散吟打

毬樂 返鳥急 返

於若官殿 奏双調々子次歌催馬樂 殿此三

管附之而社頭廻 返也

同十九日心紐會 舞樂 陵王 紹曾利

同廿三日御節 鳥向樂千秋樂

於若官殿 採桑老宗明樂白粒

二月初卯御節 用盤涉調 但六日巳前有 初卯則用平調

同夜於舞殿 御神樂韓神之時長史中韓

神已後神主賜木綿挾巾子於舞殿拜其

後召人等廻神寶而歌其助 韓神 本早

同，六日御節 用平調但今日已前有初

同，十五日御節 用平調即則用盤涉調

三月三日御節 用盤涉調

四月朔日更衣御節 用平調自今日止火桶奉御扇

同，八日御節 用盤涉調

同，十七日 用平調神功皇太后

五月五日御節 用盤涉調而競馬之後舞

樂陵王 納蘇利

六月晦日 御稜也 用平調

七月七日

同，十五日

同，夜安居直裝束 長吏出時 乱声傳供 并下

高座之時 奏樂

八月十五日 放生會也樂人著 先集會 乱声

次振鐸而奉移三則 御爾於外殿 其後奉

寄神輿於外殿 御行之間 奏樂慶雲

次御節奏樂弄槍右方吹之次傳供之樂次小乱

声次奏樂安樂左方吹之次舞樂迎陵頻胡蝶次祝

次馬司御馬還山時奏乱声次行道之樂

鳥向樂有一曲舞次登高座之樂河水次舞樂感城

樂次讚次舞樂登殿次梵音次舞樂美和

次錫杖次舞樂綾切次下高座之樂千秋樂右方吹

次勅樂萬歲樂賀殿次童舞廿常樂地久

退山之樂長慶子次還御之樂還城樂

九月九日御節

同晦日率都婆會相撲之後舞樂陵王納曾利

十月朔日更衣御節自今日止御扇奉火桶

十一月初卯御節

同夜御神樂如二月也

十二月十五日

日記曰每月御節平調与盤步牙用之

仍不記之云

第五 神主祭畧式

先^ツ樂官著^ニ座于廟^ニ次祭主出仕而迎神之時

平調^々子終^ラ聲樂^五常^急初獻奏^レ聲樂^大平^急亞

獻奏^レ聲樂^德終^ニ獻奏^レ聲樂^三臺^急已^食項

奏^レ聲樂^林歌^但三^送神^奏聲^樂還^城

箏^熊次^氏伯^繼笙^伯孝^守拍^近元^左篳^篥

甲^斐守^拍光^逸笛^越後^守拍^近豐^大鼓^修

左^將監^拍近^久亮^秦兼^賴

右萬治三庚子年八月十八日備前太
守少將平光政祭之而以來每
年無絶

亦^一圖

先^ツ山^通贊^高聲^呼序^立之後各出仕^先樂^工

陪^祭及^贊禮^祭主^進列^立也^言通^贊者^節之

次^第導^役人^也已^下唱^レ之^記者^皆通^贊役^之

次^迎神^唱之^時奏^レ聲^樂五^常而^祭王^及贊^禮

陪^祭各^四拜^之後^謂之^拜止^樂田

次^初獻^唱之^時奏^レ聲^樂慶^雲

次^進饌^唱之^而後^祭生^焚香^拜之^後伏^謂之^拜

止樂曲

次蔡文唱之後讀祭文贊禮

次西獻唱之時奏聲樂萬歲而祭主獻酒本

座退後止樂曲

次終獻唱之時奏聲樂三臺獻酒之法如前

而止樂曲

次飲福唱之時是者神前飲酒

次徹饌唱之時奏聲樂德而徹之後止樂曲

次送神唱之時奏聲樂還城而鞠躬之拜禮

畢止樂曲

鳳笙左衛門志篳篥左衛門志鞀鼓飛彈

尚倍季不交他樂器者祭主憚世之故也

六第雙調青海波之事

或曰雙調之中青海波者依後陽成院勅

相渡之雲之時被奏之然今按此曲既見于

休源鈔永正比豐原統秋所撰也然則或說

謬^ズ自^ラ可^レ知^ヌ矣

七^ノ第^ニ知^ル律^ノ聲^ノ之^レ善^ク否^ヲ後^ニ奏^ス樂^ノ曲^ノ古^ノ語

旧^ク記^ス曰^ク宇^ノ治^ノ殿^ノ曰^ク堦^ノ河^ノ院^ノ曰^ク凡^ノ絃^ノ管^ノ未^ダ熟^セ

則^レ不^レ聞^ル得^ル聲^ノ律^ノ之^レ善^ク否^ヲ故^ニ凡^ノ奉^ス樂^ノ可^レ皆^ク悅^レ之

及^テ功^ニ至^ル耳^ヲ明^ク則^レ凡^ノ奏^ス樂^ノ皆^ク不^レ合^フ于^ニ心^ニ可^レ以^テ之^ヲ

試^ム其^ノ業^ノ之^レ巧^ク拙^ヲ

八^ノ第^ニ論^ス天^ノ竺^ノ林^ノ邕^ノ樂^ノ曲

旧^ク記^ス天^ノ竺^ノ國^ノ樂^ノ曲^ノ与^ニ林^ノ邕^ノ國^ノ樂^ノ曲^ノ分^テ為^シ二^ノ部^ト

各^ニ舉^グ題^目然^レ林^ノ邕^ノ亦^ク天^ノ竺^ノ地^ノ則^レ可^レ共^ニ謂^フ天^ノ竺^ノ

之^ノ樂^ノ平^ク其^ノ所^レ謂^フ林^ノ邕^ノ之^ノ曲^ノ者^ハ林^ノ邕^ノ乱^ル聲^ノ菩^ツ薩

迦^ノ陵^ノ頻^ニ胡^ノ飲^ノ酒^ノ蘓^ノ莫^ノ者^ハ拔^テ頭^ノ倍^テ臚^ノ七^ノ曲^ノ也^{ナリ}是^レ

皆^ク奏^ス舞^ヲ時^ニ用^フ林^ノ邕^ノ乱^ル聲^ノ者^{ナリ}也^{ナリ}此^ノ外^ニ輪^ノ鼓^ノ禪^ノ脫^ノ

劔^ノ气^ノ禪^ノ脫^ノ二^ノ曲^ノ亦^ク為^ス林^ノ邕^ノ之^ノ曲^ノ總^テ九^ノ曲^ノ也^{ナリ}所^レ

謂^フ天^ノ竺^ノ之^ノ樂^ノ曲^ノ者^ハ王^ノ樹^ノ後^ノ庭^ノ花^ノ河^ノ水^ノ樂^ノ安^ノ摩

伎^ノ樂^ノ蓋^シ安^ノ摩^ノ伎^ノ樂^ノ笛^ノ杖^ノ南^ノ河^ノ南^ノ浦^ノ散^ノ吟^ノ打^ノ毬

樂^ノ蘓^ノ合^ノ萬^ノ秋^ノ樂^ノ青^ノ海^ノ波^ノ散^ノ手^ノ秦^ノ王^ノ總^テ十二^ノ曲^ノ

也是雖^モ旧記所載^ル不足^ニ盡^ス信^ニ乎^ニ如何^{トナレハ}者^ト玉樹^ト
秦^ノ王^ノ二^ノ曲^ノ載^ニ於^テ文^ノ獻^ノ通^ノ考^ノ則^ニ爲^ル中^ノ華^ノ曲^ノ明^ラ矣^シ
玉樹陳後主所造秦王太子宗
所造而後號七德舞此曲也 扶南者文獻通
考^ニ載^レ之^ヲ曰^ク天竺^ノ曲^ト也^{ナリ}今^ニ想^フ其^ノ全^ノ体^ヲ寧^ト如^シ不^レ似^シ
中^ノ華^ノ曲^ト乎^ニ宜^カ哉^{ナリ}天竺^ノ曲^ト也^{ナリ}因^テ之^ヲ按^リ蘓^ノ合^ノ萬^ノ秋^ノ
樂^ノ青^ノ海^ノ波^ノ等^ノ曲^ノ蓋^シ中^ノ華^ノ之^ノ曲^ト乎^ニ本^ノ邦^ノ雖^レ不^レ能^ク
制^シ樂^ヲ達^ス音^ニ而^モ積^ム功^ヲ久^ク則^チ發^ス声^ヲ一^ノ体^ト有^ラ自^ラ然^ニ得^ル
之^ヲ乎^ニ今^ニ詳^カ三^ノ曲^ノ声^ノ音^ノ節^ノ奏^ヲ則^チ於^テ中^ノ華^ノ曲^ト尤^ニ可^ク

爲^ニ善^ノ曲^ト乎^ニ非^ス彼^ノ扶^ノ南^ノ之^ノ体^ト類^ト天^ノ竺^ノ者^ト西^ノ夷^ノ僻^ノ
地^ト也^{ナリ}何^レ得^テ制^ス此^ノ等^ノ曲^ト乎^ニ愚^ク按^ス本^ノ邦^ノ素^ニ宗^ス佛^ノ託^ス
事^ヲ於^テ佛^ノ氏^ノ則^チ其^ノ道^ノ盛^ニ隆^ト也^{ナリ}故^ニ昔^ノ日^ノ樂^ノ師^ノ思^フ其^ノ
業^ヲ見^テ貴^ク重^ク謂^ク樂^ノ曲^ト亦^ク多^ク出^ス於^テ天^ノ竺^ト乃^チ表^ス其^ノ題^ト
目^ヲ以^テ傳^フ之^ヲ後^ニ世^ニ終^ニ以^テ爲^ル信^ス乎^ニ
九^ノ筭^ノ法^ノ隆^ノ寺^ノ鐘^ノ律^ノ声^ノ之^ノ事^ト
世^ニ傳^フ和^ノ列^ノ法^ノ隆^ノ寺^ノ鐘^ノ者^ト聖^ノ德^ノ太^ノ子^ノ建^ス立^ス此^ノ寺^ト
之^ノ時^ノ所^レ鑄^ル之^ノ鐘^ト也^{ナリ}世^ニ謂^フ南^ノ無^ノ佛^ノ之^ノ鐘^ト是^レ也^{ナリ}此^ノ

音當_リ于_二双調也_一 律本名若後世律声高下混

雜則以_レ之_ラ可_レ為_二其證而詠_一和歌_ヲ殘_レ之_ラ

南無佛_ヲ舍利遠_レ茂_ク須_レ七_ツ鐘昔_一 茂佐曾

那_レ今_レ茂_ク雙調_一 謂_二七_ツ鐘_一者每日出_ス舍利_ヲ

寺僧曰_ク此歌傳_ニ謂_ニ和泉式部_一也然_レ不見_ニ于_レ彼

集末_ニ詳_ニ是非_一余_レ往_ニ年至_レ彼地_一之時考_ニ鐘声_一大

抵當_ニ于_レ壹越也_一 律本名曰_ク雙調_一不_レ審

第十第櫛合

建保四年十二月廿日於_二一院御所櫛合_一勝

負參音声萬秋樂破而振拵 左忠經次_二競馬_一

此_一間奏_ス次_二輪臺_一二人 忠經青海波二人 朝成

新_レ靺鞨_一鞞_一四人 但_二大史_一二人清則_一宜_レ仲_一退_レ山_一毘

端_一八_一仙_一急

笙 孝俊篳篥 右衛門笛 長家鷄婁 忠經一_一鼓 清則鞞

鼓 通三_一鼓頭 兵庫大_一鼓 醍醐兒 鉦鼓 源藏人

十_一第 東宮御元服之舞樂

貞享第四丁卯正月廿二日於紫宸殿東宮

御元服加冠一條開白右大臣冬經公理刻

限亥時而後有御節會之作法而奏舞樂凡

其法每歲如節會傳者鷹司右降紫宸殿立

于軒廊向于南以宮人令乞立樂也其法二声

會節于時左右樂人奏參音声慶雲樂但左者

自月華而立列紫宸殿之前舞人四人樂人

數已上十三人右各立定後止音声而奏舞

方做之總廿六人

樂二番萬歲樂延喜而奏退出音声長慶而

經本路入于左右之門而後止音退散畢

右式兼所被渡御也今雷依雨氣無行

列也立樂於陣座之暇奏之舞樂於軒廊

奏之東一面

類官禮樂疏曰單出曰聲一字一聲也雜比

為音教聲合聲也

第歌謠字義

類官禮樂疏曰五聲逸變是之謂歌徒歌則謂之謠

十四 箏呼樂器數之說

和琴一而面呼之見于延喜式琴一張見于盛箏一而面呼之諸書所記盛一表記有琴一擬疑其琵琶一而面呼之似于箏故暫記此箏一而面呼之古今之例也

第十五 絃彈之字

絃彈之字並用彈字然隨于器異字和訓比久

琴用鼓字見于續日本紀文德

舊記之外未考所記之箏用鼓字舊記之外

書按日本記用琴字諸書所記

十六 箏箏箏黃字

箏之簧者用簧字箏箏之簧者古字或首字

用之也或曰箏箏筒音之譜字舌字記也

直直籟籟聲聲之之音音也故即用古字又首字者非舌

直呼之首也

第七謂告之事

樂處之詞有謂告也按舊記假令備神供等
時欲合吹止音樂時謂介是告吹止之節言
也今世多令乱声或乱序吹上時耳謂爾

第十論雙調為角音之謬說上

本邦奏樂以雙調之曲為春季之樂以用于
角音者自中華下無調之曲不傳之故以雙
調相兼之然五声之法以雙調為角音非也

凡中華樂本邦所傳止壹越調平調雙調黃
鍾調盤涉調太食調之六調也

第十九至今世傳御宸翰之事

樂工之中有御宸翰相傳之者是為京都
樂人御普代家之規模也蓋備前守多忠胤
家一父長之豐後守多久有二上野女多忠
兼一已上四神樂又忠兼二其家一已上三
之總七也

第位記之事 紙宿紙長七寸五六八許

或曰號位記者叙位除目之時被下之是賜

位階 制書而少內記役之然今世自職事

所賜之口 宜案者蓋其畧也京都樂工之

中有旧所賜之者數通今舉其一而已

從五位上多朝臣忠

、右可正五位下

中務性理格勤切効克宜慶賞攸鐘行抑惟

令典宜授榮爵用光朝章可行依前件王者施行

慶長六年正月六日

二品行中務卿 邦房親王 宣

正六位上中務大輔目小槻宿祢孝亮奉

正五位下中務少輔呂藤原朝臣清種行

從五位行權大納言兼左近衛大將臣 信房

正二位行權大納言兼右近衛大將臣 安益

正二位行權大納言臣

晴豐

正二位行權大納言臣

經賴

正二位行權大納言臣

光宜

正二位行權大納言臣

輝資

正二位行權大納言臣

兼勝

從二位行權大納言臣

家雅

從二位行權大納言臣

充房

正二位行中納言臣

基孝

正二位行權中納言臣

季秀

從二位行權中納言兼式部大輔臣

盛長

從二位行權中納言臣

秀賴

權中納言從三位臣

慶親

權中納言從三位臣

季忠

權中納言從三位臣

賴宣

權中納言從三位臣

資胤

權中納言從三位臣忠榮等言

制書如右請奉

制附外施行謹言

慶長六年正月六日

制可

月晨時掃部頭從五位上行大外記造正助教中原朝臣師生

奉

左中辨光廣

關白從一位行左大臣朝臣

太政大臣

關

從一位行右大臣朝臣

內大臣正二位朝臣

一品行式部卿智仁親王

從二位行權中納言兼式部大輔盛長

參議從三位行左大辨資勝

告正五位下多朝臣忠雄奉

制書如右符到奉行

式部少輔關

大録

少録

中録

慶長六年正月七日下午

第^{ハカセ}節^{ハカセ}墨譜之事

或人曰世謂節墨譜者具名別而寧一也然二
名連續之者曲節高下能以合于墨譜故稱

美之^ス而重言^ス乎凡^ハ号^ハ節^ハ者唱^ハ声^ハ必^ス有^ル高^ハ下^ハ準^ハ
之^ヲ竹^ノ節^ニ故^ニ記^ス節^ノ字^ヲ也号^ハ墨^ノ譜^ハ者以^テ墨^ヲ圖^ル高^ハ下^ハ
而能^ク計^リ合^ス之^ヲ故^ニ記^ス墨^ノ譜^ハ也譜^ハ即^チ記^ス矣世^ニ多^ク以^テ
声^ノ之^ハ高^ハ下^ハ為^レ節^ト亦^タ以^テ其^ノ中^ニ大^ノ振^ハ小^ノ振^等之^品
号^ノ之^ハ墨^ノ譜^ト也^ハ未^ダ論^ハ乎雖^モ大^ノ振^ハ小^ノ振^皆声^ノ之^ハ
高^ハ下^ハ然^レ則^チ共^ニ節^ト也

第^{ハカセ}絃^{ハカセ}管^{ハカセ}秘^{ハカセ}譜^{ハカセ}名^{ハカセ}目^{ハカセ}畧

仁^ハ智^ハ要^ハ録^ハ院^ハ大^ハ政^ハ大^ハ臣^ハ師^ハ長^ハ公^ハ

三五要録

琵琶之譜也撰者師長公

胡絃要録

箏與琵琶合一之譜也撰者未考

鳳管抄

笙譜也撰者豐原氏也

息每譜

笙譜也撰者豐原

蘆聲抄

箏策譜也見于貞和年所記之譜

蘆管譜及萱陵策譜

共箏策譜也

竹譜

亦名宜陽殿竹譜橫笛謂也撰者和介部大田磨也宜陽殿名者

嵯峨帝常

故有此名

錦譜

橫笛譜也撰者王監物賴能初名王太也本宇治殿勤仕之人能吹橫笛故後為樂所預也

絲竹譜

箏與笛相交譜也故謂介撰者知足院殿

南竹譜

橫笛譜也負保親王之御譜也

長竹譜

橫笛譜也撰者博雅三位

懷竹譜

橫笛譜也大判官惟季常此譜不放身故時之人名之懷竹譜

南宮譜

負保親王之御前持之笛譜也

胡琴教録

琵琶之抄物也撰者中原有安也為信西之弟子也孝道同代人也

樂雜談抄琵琶之抄物也撰者孝道

夜鶴抄琵琶之抄物撰者孝道

新夜鶴抄撰者同前

殘夜抄亦名迷路抄撰者同前

續教訓抄撰者柏朝葛

體源抄撰者豊原統秋此題号挿豊原骨水抄之故名之

右外雖有抄物畧之

第廿三 中華樂歌之律說

中華之樂歌用十六声也蓋十二律之始終

各副二律以為十六也所謂四律之中二倍

上律二倍下律也以是為歌声高下之際限

矣詳于類官禮樂疏

第廿四 樂人來朝之事

旧記曰聖武帝之御時樂人多渡于本邦

矣按續日本記大唐樂三十九人百濟樂二

十六人高麗樂八人新羅樂四人度羅樂六

十二人來朝

第五鳳笙十九簧調次第

見于鳴

百載樂二

先以テ圖ヲ調レシ音同以テ乙調レセ甲以テ七調レ一音同以テ

一ヲ調レ下乙以テ下ヲ調レ子音同以テ下ヲ調レ音乙以テ下ヲ調レ

二ヲ乙以テエヲ調レ羨乙以テ乙ヲ調レハ音同以テ乙ヲ調レ行乙

以テ行ヲ調レ毛音同以テ行ヲ調レ允乙以テ行ヲ調レ二乙以テ二ヲ

調レ十乙以テ十調レ比乙以テ乙ヲ調レ乞乙以テ乞ヲ調レ凡乙

乙甲以テ凡ヲ調レ上音同以テ乙ヲ調レ一乙以テ八ヲ調レ行乙以テ

七ヲ調レ千乙以テ千ヲ調レ言乙以テ言ヲ調レ二音同以テ千ヲ調レ

ユ乙以テ凡ヲ調レ十乙以テ七ヲ調レ下乙以テ十ヲ調レ也音同

以テ也乙調レ比乙以テ羨乙調レ己乙以テ己調レ斗乙以テ斗乙

調レ下乙以テハ乙調レ七乙以テ上調レ比乙

第十九簧自天至見于鳴細次第

乞一ニ凡七乙ト下十羨行斗七比言上八

千也

第七調子案譜法同音

打丁殘^ノ移^レ水^ノ氣^ノ替^レ采^ノ叩^レ尸^ノ次^ノ第^ノ才^ノ一^ノ竹^ノ一^ノ

合竹合絕音色呂一度具放殘送美具乙這具言

竹乙合危一度具放殘如此即火延引以上鳴鳳集之說也

第付物合竹見干鳴鳳集

平調凡合終十合下無乙合終乞行雙調下乙合

合終乞合黃十合終一合盤美合終凡行合壹

一合終乙合

第渡物之法見干鳴鳳集

壹凡工一乞十下乙丁越調於比雙調下也

平乙凡工一乞十下丁越調於美雙調猶用下也

下下乙凡工一乞十丁越調於雙調不用比也

雙十下乙凡工一乞

黃乞十下乙凡工一

盤一乞十下乙凡工

已上

右雜篇之卷總廿九章

樂家錄卷之五十終

[Faint bleed-through text from the reverse side of the page]

夫雖ニ本朝之樂曲其傳久而未レ失其統ヲ

是幸依歷世之先達詳秘譜也竊聞西域

震且既其道絕之以是愚恐後世失其道ヲ

故嘗至ニ干所奏之曲或日記之諸說樂器

之制法矣其大意今筆略之為ニ五十卷終ヲ

焉ニ私自名之樂家錄矣惟識此道之人見テ

之ラ若シ有テ取ル而正ス之ヲ云爾

元祿第三臘月

樂府詩集 正四位下行飛驒守安倍季尚書

古今和歌集 卷之八

古今和歌集 卷之九

古今和歌集 卷之十

古今和歌集 卷之十一

古今和歌集 卷之十二

古今和歌集 卷之十三

右樂家録引用書

體源鈔 續教訓鈔 擊物案譜

尋問鈔 金玉抄 仁智要録

吟聲鈔 鳴鳳集 糸絃鈔

舞樂要録 胡琴教録 二水記

西宮記 殘夜鈔 十妙鈔

十訓抄 江談抄 著聞集

公事根源 愚聞記 延喜式

禁秘鈔

源順倭名

北山行幸記

吾妻鏡

增鏡

續世繼亦名大鏡

古事談

續古事談

日本紀

續日本紀

舊事本紀

三代實錄

文德實錄

元亨釋書

明惠傳記

神代卷口訣

御鎮座記

御鈴傳記

元元集

神社考

梁塵愚案抄

拾芥抄

無名抄

徒然

河海鈔

辟案抄

宇津保物語

當摩寺記

盛衰記

法華經

法華句解

法華懺法

淨土三佛經

文獻通考

續文獻通考

車林廣記

左傳

前漢志

杜氏通典

書經蔡傳通考太平御覽

運氣論

義禮經傳通考律呂新書

朱子語類

車文類聚

類經

隋書音樂志

宋史

舊唐書

新唐書

通志畧類宮禮樂

捍編

古樂詩集

車物紀原

續百川學海

右總八十一部

此外樂所之舊記高時記吉野寶藏日記之說少々

載

又龍鳴抄絃管音義夜鶴抄舞曲口傳雜

秘別錄水鏡采花物語源氏狹衣玉林抄

續日本後記等總十一部中亦雖少々有

之或同說或無異因茲此等書名不載焉

天

書

卷

通

史

考

古

文

集

續

古

文

續

古

文

