

舊本今昔物語

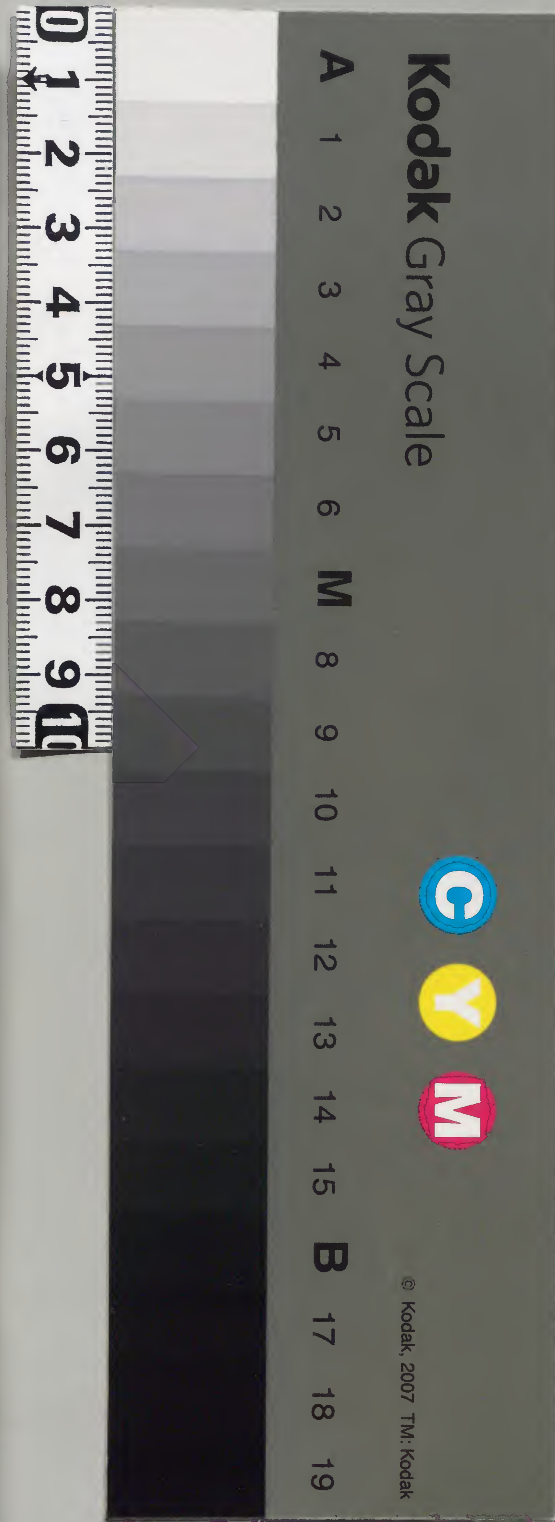
三十一

共廿八

				和書門
二	一	八		
八	三	三	八	
冊	架	函	號	類

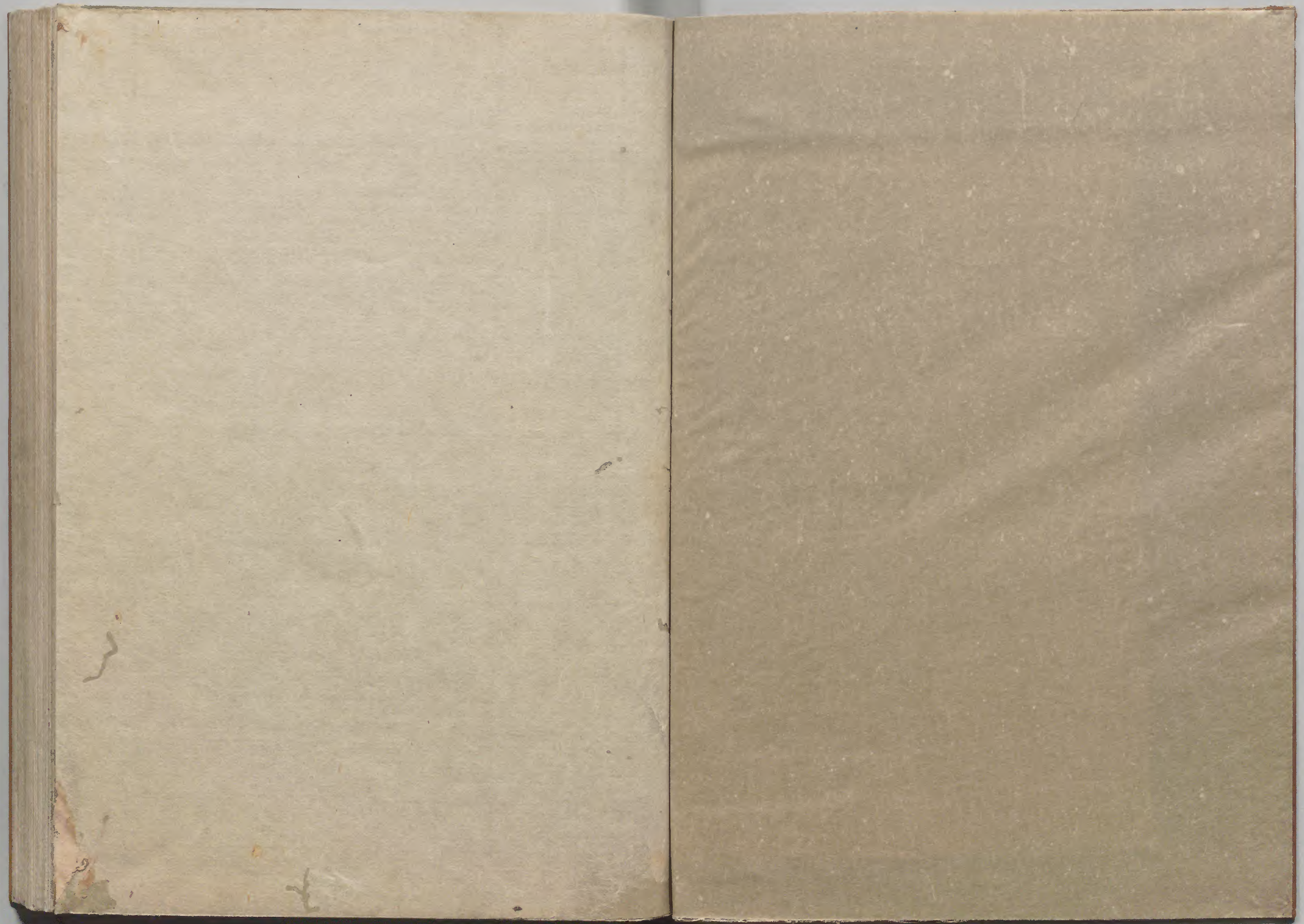
二	八		和書
一	五		
九	四		
冊	架	函	號

内閣文庫			
番號	和	8548	
冊數	28 ( 28 )		
函號	210	106	



糊などで貼り付けられている部分がめくれない箇所あり  
綴じ部(喉部分)の文字など開きが不鮮明な箇所あり







今昔物語集卷第三十一

本朝付雜事

東山料藤尾寺尼奉遷八幡新宮語第一

鳥羽郷聖人等造大橋供養語第二

湛慶阿闍梨還俗為高向公輔語第三

繪師巨勢廣高出家還俗語第四

大藏史生宗因高助傳娘語第五

賀茂祭日一条大路立札見物翁語第六

右少弁師家朝臣值女死語第七





藤原隆經朝臣值燈火影影移形死女語第八

常澄安永於不破関邊見在京妻語第九

尾張国句經方宿他所見妻來語第十

陸奥国安倍頼時行朝国歸來語第十一

鎮西人至度羅嶋值虎語第十二

通天峯僧至酒泉郷語第十三

通四国邊地僧至不知所被打成馮語第十四

北山獨以人為妻人至其所語第十五

佐渡国人為風被吹寄不知鳴語第十六

常陸国人郷寄大死人語第十七

越後國被打寄小船語第十八

愛宕寺鑄鐘語第十九

靈巖寺別當碎巖廉語第二十

能登国鬼寝屋寫語第二十一

讚岐国滿農池類國司語第二十二

多武峯成比猷山末寺語第二十三

祇園成比猷山末寺語第二十四

豊前大君知世中作法語第二十五



ケツダイニシ 完ノクシサワシモラ

○兄弟二人殖萱草紫苑語弟二十六

○打卧御子巫語弟二十七

○兄弟二人殖萱草紫苑語弟二十七トアリ

○藤原惟規父為善共行越中國死語弟二十八

○藏人式部兼藤原負高於殿上頓死語弟廿九

○尾張守於鳥部野出女不知語弟三十

○帶刀等於北野小鷹狩值賣魚女語弟三十一

○人於大路見醉酒販婦所行語弟三十二

○竹取翁於篁中見付女兒養立語弟三十三

○元明天皇陵點定惠和尚語弟三十五

○近江国鯉與鰐戰語第三十六

○近江国栗太郡伐大柞語第三十七

淡江因栗太郡伐大柞語第三十七  
元明天皇陵點定惠和尚語第三十五  
近江国鯉與鰐戰語第三十六  
近江国栗太郡伐大柞語第三十七  
人於大路見醉酒販婦所行語弟三十二  
竹取翁於篁中見付女兒養立語弟三十三  
帶刀等於北野小鷹狩值賣魚女語弟三十一  
尾張守於鳥部野出女不知語弟三十  
藏人式部兼藤原負高於殿上頓死語弟廿九  
藤原惟規父為善共行越中國死語弟二十八  
打卧御子巫語弟二十七  
兄弟二人殖萱草紫苑語弟二十六



今昔物語集卷第三十一

東山科藤尾寺尼奉遷八幡新宮語第一

今昔人王六十二代天曆ノ御代ニ粟田山ノ

東山科ノ郷ノ北ノ方ニ寺有リ始テ藤尾寺

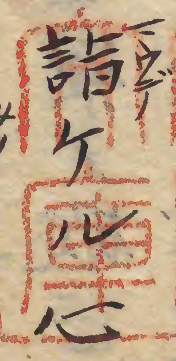
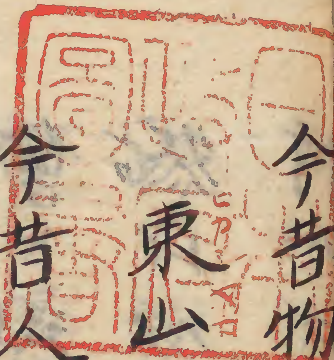
ト云フ其ノ寺ノ南ニ別ノ堂アリ其ノ堂ニ

一人ノ年老タル尼任ケリ其ノ尼財豊ニシ

テ万ヅ皆思フ様ニテナム年來過ケル其ノ

尼若クヨリ愍ニ八幡ニ仕テ常ニ詣ケル心

ノ内ニ思ケル様我レ年來大菩薩ヲ憑ニ奉





テ朝暮ニ念ジ奉ル同クハ我が居タル邊ニ  
大菩薩ヲ遷シ奉テ常ニ思ノ如ク崇メ敬ヒ  
奉ラムト思テ忽ニ其ノ邊ニ所ヲ撰テ宝殿  
ヲ造リテ微妙庄リ大菩薩ヲ崇奉テ年來崇  
奉ルニ厄亦願ヒ思ケル様本宮ニハ毎年ノ  
夏トシテ八月ノ十五日ノ法會ヲ行テ放生  
會ト云ス此レ大菩薩ヲ御誓ニ依ル夏ナリ  
然レバ我此ノ宮ニモ同日ニ此ノ放生會ヲ  
行シテ放生會行ヲ修シテ八月ノ十五日ヲ  
以テ放生會ヲ行テケリ其儀式本宮ノ放生  
會ニ異ナル夏ナレ但シ諸ノ止夏無キ多ク  
僧ヲ請シ微妙キ音樂ヲ奏シ歌舞ヲ調ヘテ  
此ク法會ヲ行ケルニ厄本ヨリ財ニ豊ニテ  
乏シキ夏ナカリケレバ諸僧ノ布施モ樂人  
ノ祿ナドモ器量カリケリ然バ本宮ノ放生  
會ニ不劣ガリケリ如此クシテ毎年ニ行テ  
既ニ數ノ年ヲ經ル間本宮ノ放生會新宮ノ



漸マシク劣マシテ様サマナド珍メダカシカリケレハ舞マシ人樂ガク人  
ナドモ此粟田口ノ放生會ニ皆競マシテ参マシケレ  
バ本宮ノ會マシケレ廢マシ又此ノ夏マシヲ本宮ノ僧侶  
ノ神官等皆歎マシテ相議マシシテ便マシテ以テ彼ノ粟  
田口ノ厄マシノ許ニ遣マシシテ云ク八月ノ十五日  
ハ此レ大菩薩ノ御誓ニ依マシテ昔マシヨリ于今マシ至  
レテ行マシテ所ノ放生大會也人構マシ工出マシタル夏  
ニハ非マシズ而ルニ其ノ日亦別ニ其ノ所ニシテ  
廢マシ生會マシヲ行マシテ故ニ本宮ノ恒例ノ放生會既  
ノ放生會ヲ八月ノ十五日ニハ不行マシシテ延  
テ他ノ日ヲ以テ可行キ也ト尼答云放生會  
大菩薩ノ御誓ニ依マシテ八月ノ十五日行マシテ夏  
也然レバ厄ガ行マシテ放生會モ同ク大菩薩ノ  
崇マシメ奉ル故ナレバ尚八月十五日ヲ以テ可  
行也更ニ他ノ日ヲ以テ行マシテ夏不可有マシト使  
返マシテ尼ノ言ヲ語ルニ本宮ノ僧侶ノ神官等  
皆此ヲ聞マシテ大キニ嘆マシ相議マシシテ我等速ニ彼



ノ新宮ニ行テ宝殿ヲ壞テ御聖躰ヲ取テ本  
宮ニ安置シ可奉キ也ト云テ若干ノ禪人等  
雲ノ如クニ集リ発テ彼ノ粟田口ノ宮ニ行  
キ向テ狼ニ尼ノ夜ル晝ル崇メ奉ル新宮ノ  
宝殿ヲ皆壞テ御正躰ヲ取テ本宮ニ  
料奉テ護國寺ニ安置シ奉リソ然レバ其人  
御聖躰ヲ今護國寺ニ御ニシテ靈驗新夕也  
粟田口ノ放生會ハ其人後絶ニケリ其ノ尼  
本宮申ス莫モナカリケリ只世ニゾ尼ヲ謗  
ケル本宮ヨリ延テ他ノ日行ヘト云ケルニ  
隨テ他人日行ニシカバ于今モ並へ行テ  
シ強ニ密ク云テ不延ガリケルカ悪キ也其  
レモ可然キ〇〇莫ニヤ大菩薩ヲ崇メ奉ル  
ト云ヒ乍ラ往古止莫無干會ヲ競フ様ニ為  
ルヲ大菩薩ノ惡シト思シ食ケルニヤ其人  
後本宮ノ放生會ヲ嚴重ニシテ今ニ至テ  
不愚ス此ナム語り傳テヌルトヤ



不鳥羽郷聖人等造大橋供養語第二

今昔鳥羽又村ニ大キナル橋有ケリ此レハ

昔ヨリ桂川ニ渡セル也其人橋壞レテ人渡

ル莫無カリケリ中興ハ此人ノ聖人有テ

此人橋壞レテ人皆回ヨリ渡ル事ヲ歎テ往

還ハ人ヲ助ケムガ為ニ普ク諸人ヲ催テ

知識ト云莫ヲ以テ其橋ヲ渡シテケリ其後

其ノ知識ノ物多ク残タリケレバ聖人其ヲ

以テ加テ懇テ大キニ法會ヲ儲テ供養シケ

リ其講師ニハ〇〇〇ト云フ人ヲナム諸シ

タリケル諸僧ハ四色ヲ調テ百僧ヲ請ジタ

リ大寺山三井寺ノ止莫無キ名僧ヲ皆盡シ

タリ唐高廉ノ舞人樂人等皆唐ノ裝束ヲ用

井ル京中ノ上中下ノ人皆物ヲ加フ舞臺樂

屋僧ノ幄ナドシ皆微妙クシ立テ大鼓ニツ

ヲ在リテ立タリ其ノ日ニ成テ京中ノ上中

下ノ人皆來テ聽聞ス



湛慶阿闍梨還俗為高向公輔語第三

今昔〇〇ノ御代ニ湛慶阿闍梨ト云フ僧有  
ケリ慈覺大師ノ弟子也真言ヲ極メ内外ノ  
文道ニ足レリ亦藝無極カリケル湛慶行法  
ヲ修レテ公私ニ仕ヘケルニ忠仁公不例ノ  
夏有ケル時ニ湛慶御前ノ為ニ被召テ衆又  
祈リ奉ルニ驗シ掲焉クシテ病愈給ヒテ  
トモ暫ク此テ候ヘトテ被置タル程若キ女  
婿出妹ヲ見ルニ深ク愛欲ヲ発テ竊ニ語テ  
成シテ互ニ契テ遂ニ始メテ落又其ノ後隱  
スト為レドモ其ノ聞工頭ニ成ニケリ湛慶  
前ニ慙ニ不勤尊ニ仕テ行ケルニ夢ノ中ニ  
不勤尊告テ宣ハク汝ハ專ニ我レヲ憑メリ  
我レ汝ヲ可加護レ但シ汝ジ前生ニ縁有ル  
ニ依テ〇〇〇ノ国〇〇ノ郡ニ住ム〇〇  
ト云フ者娘ニ落テ夫妻トシテ有ラムトス  
ト告ゲ給フト見テ慈覺又其ノ後湛慶此ノ



事ヲ歎キ悲ムテ我レ何ノ故ニカ女ニ落ム  
但シ我レ彼ノ教ヘ給フ女ヲ尋テ殺シテ心  
安クテ有ラムト思ヒ得テ修行スル様ニテ  
只獨リ〇〇〇ノ因ヘ行キ又其ノ所ニ尋テ行  
テ問フニ教ニ然カ云フ者有リ甚慶喜テ其  
ノ家ニ行テ竊ニ伺ヒ見ル家ハ南面ニ甚慶  
夫如クシテ伺フニ十歳許ナル女子ノ端正  
ナル延ニ支リ出テ、遊ヒ行ク甚慶其ノ家  
ヨリ問ヘバ從レハ此殿ノ獨娘也ト答フ甚  
慶此レヲ聞テ其レ也ト喜テ其ノ日ハ然テ  
止メ次日行テ南面ノ庭ニ居ルニ昨日ノ如  
ク女子出テ遊ヒ行ク其時ニ敢テ人無シ甚  
慶喜ビ轉テ寄テ女子ヲ捕テ頸ヲ搔斬ソ  
此レヲ知ル人無シ後ニコソハ見付テ惶メ  
ト思フテ遙ニ逃ケ去テ其ヨリ京ニ帰又今  
ハ為得ツト思テ有ル此レ思ヒ不懸又女  
ニ落ヌレバ甚慶先年ニ不勤尊ノ示シ給ヒ



シ女ヲバ殺テシニ此ノ思不懸又者ニ落ニ  
タルコソ奇異ケレト思テ此ノ女ト抱テ卧  
シタル時ニ甚慶女ノ頸ヲ搜ルニ頸ニ大十  
ル疵有テ矣<sup>ツツ</sup>澁タル跡也甚慶此ハ何ナル疵  
ゾト問エバ女ノ云ク我レハ〇〇〇ノ国ノ  
人セ〇〇〇ト云フ者ノ娘セ却カリシ時家  
ノ延ニ遊心行キンヲ不知又者ノ出来テ捕  
ヘテ頸ヲ<sup>カキキリ</sup>搔斬タリシ也後ニ家ノ人見付テ  
惶<sup>シ</sup>シラヌ<sup>カ</sup>其レ方ヲ不知<sup>シ</sup>タル上ニ<sup>ヤ</sup>ケリ其後誰  
生テニソト<sup>不</sup>知<sup>知</sup>テ<sup>シ</sup>其<sup>レ</sup>方<sup>ヲ</sup>不<sup>知</sup>タル上ニ<sup>ヤ</sup>ケリ其後誰  
也ト云フヲ聞クニ甚慶奇異女<sup>モ</sup>哀<sup>レ</sup>ニモ思  
エ我が深キ宿世ノ有レバ不勤尊ノ示シ給  
ヒシ事ヲ貴ク悲ク思テ位々ク女ニ此ノ事  
ヲ語ケレバ女モ哀ニ思テケリ然テ夜キ夫  
妻トシテゾ有ケル甚慶<sup>シ</sup>監行<sup>キ</sup>ニ成リ<sup>ナ</sup>畢<sup>ナ</sup>ニケ  
レバ忠仁公<sup>ハ</sup>甚慶法師既ニ<sup>シ</sup>監行ニ成タリ僧  
ノ身ニテ異様也亦内外道ニ付テ極タル者



也此ノヲ徒ニ可被弃キニ非ズ速ニ還俗シ  
テ公ニ可任キ也ト被定テ還俗シテ右ノ公  
輔ト云フ本姓高向也即チ五品ニ叙シテ公  
ニ仕ル此レヲ高大夫ト云フ本止度無キ才  
人也ケレバ公ニ仕ルニ心モト無キ度ナカ  
リケリ遊ニ讀政ノ守ニ任ジテ弥ヨ家モ豊  
セケリ此ヲ思フニ人ノ態有ルヲバ此ナム  
不被弃ガリケル但シ此ノ高大夫俗ノ身ニ  
成テ真言ニ依テ法ヲ能ク修シテ極樂寺  
ト云フ寺ニ木像ノ兩界ノ像御ニス久ク其  
ノ諸尊ノ座位遠テ有ケルニ人存テ此レヲ  
バ誰ガ直レ可奉キトテ諸ノ真言師ノ僧ヲ  
呼テ直サセケレドモ様々ニ云フ直シ得ル  
度モナカリケルニ高大夫此ヲ聞テ極樂寺  
ニ行テ其兩界ヲ見奉テ實ニ此ノ座位悉ク  
ニ指レ結ヒケリト云テ楚ヲ持テ此ヲ佛ハ  
此ニ可御シト被入佛ハ彼ニ可御シト差ス  
ニ付テ佛達人モ牛モ觸レ不奉又ニ踊テ楚



ノ羨ス所ニ自然ニ居結ケル多ク人此ヲ見  
ケリ高太夫佛ノ座位直シ奉ラムガ為ニ極  
樂寺ニ可行シト兼テカ子聞キ繼テ可然キ人共  
モ有ケルガ此ク佛連ノ各直リ給フヲ見テ  
位々リ貴ヒケリ高太夫内外ノ道ニ付テ此  
クゾ有ケルナム詔リ傳エタルトヤ

繪師巨勢廣高出家還俗語第四  
今昔一條ノ院ノ御代ニ繪師巨勢ノ廣高ト

無シ而ルニ廣高本ヨリ道心タラ有ケルニ身ニ

重キ病ヲ受ケテ日來煩ヒケルニ世ノ中ヲ  
無端ニト思テ出家シテケリ其ノ後病愈テ  
有ケルヲ公此ノ由ヲ聞シ食テ法師ニテモ  
繪書カシシム克ハ悍リ不有ニシケレドモ内裏  
ノ繪所ニ召テ被仕ムニ便ナカルベケレバ  
速ニ可還俗シト被定テ召テ可還俗キト被  
定ル由ヲ仰セ給ヒツ廣高本意ニ非歎キ悲  
ムト云ヘドモ宣旨限り有レバヲモハ越不及ス而



ル間公近江守ノ〇〇髪ヲ被生ケルニ守東  
山ニ有ル所ニ廣高ヲ籠コ居ステ人ヲ付テ  
髪ヲ生カム然シレバ其ノ所ニ新アキ堂ドウノ有アリ  
ルニ籠コリ居ステ人ニモ不ア層ハズンテ髪カヲ生カシ  
ケル間堂ノ後ノニ有リケル壁板ニ徒也ケルニ  
ニ地獄繪ヲナム書タリケル其繪于今有ア  
リ方ノ人行テ皆此ヲ見ル微妙キ物ニ有ア  
トナム云フ今ノ長樂寺ト云ハ其ノ繪エ書カタ  
リ此ノ廣高ドウカウ其後谷ニ傳テ紙ノ繪エ屍風ノ繪エナ  
ド可シ然シキ所ニ有リ一ノ所ノ傳ハリノ物モノニ  
テ廣高ガ書タル屍風ノ繪エ有リ此ヲ財トシ  
テ大饗臨時客ナドノ時ニ少取リ被レ出タル  
ナリナリ大藏史生宗固高助傳娘諾第五  
今昔大藏ノ最下ノ史生シ宗固ク高助ト云  
フ者有アキ行ク時ニハハ密シ髪ガミニテ粟毛イヌナル草  
馬ヲ密物ニシテ表ノ袴ハカマ襦フダ襪ソクナドニニ布ヌヲ



ナンシタリケル此ノ高助下衆ト云乍ラモ  
 身ノ持成シ有様ナドム無下ニ賤クナム有  
 ケル家ハ西ノ京ニナム住ケル堀河ヨリハ  
 西迄衛ノ御門ヨリハ北ニハ戸主ノ家也南  
 ニ迄衛ノ御門面ニ虎門屋ヲ立テタリ其ノ  
 門ノ東ノ廐ニ七間ノ屋ヲ造テ其レニナム  
 住ケル其ノ内ニ小ヤカナル五間四面ノ寢  
 殿ヲ造テ其レニ高助ガ娘二人ヲ令住ム其  
 後凡帳ノ帷ヲ懸ケ長ハ薄物ノ帷ヲ懸ク前  
 ニハ唐草ノ蒔繪ノ唐櫛等ノ具ヲ立タリ女  
 房七人許ヲ仕ハセケルニ皆裳唐衣ヲ着セ  
 タリケリ娘一人ガ方ニ十人ワハナルベシ  
 童四人ニ常ニ紵衫ヲ着セタリケリ其レモ  
 二人ワハ仕ハスルナルベシ此ノ女房童ハ  
 皆可然キ藏人住タル人ノ娘ノ父モ母モ無  
 シテ便無ク送ヌベキヲ盗ムカ如クニ語ヒ  
 取テ仕ハスレハ一人弊キ者ナレ形ヲ持成



シモ皆可有カレシ故ビタリ下仕半物心三  
任セテ形ナ有様才撰勝テレハ敢テ行ナシ  
者無カリケリ女房ノ高共ニ展風凡帳畳ナ  
ド〇〇〇タル夏宮原ノ有様ニ不劣ス時折  
節ニ隨テ衣ハ調へ重子テ着セ替ケル姫君  
達ノ装束ハ夕テ綾織ヲ撰ツハ織セレシ物  
シヲ尋子語ヒテ深ナセケレバ織綾様物ノ  
色キニ移ル許目モ曜キテブ見エケル物食  
備エケル備ニハ瀬ブ限ケル事ナリ共ニ註  
方ナリ不合ナルヲ語ヒ將來テ様々ニ装フ  
カコシテ仕ハセケリ冠ヲ有様〇〇ヤカニ  
気高ク持成シタル夏實ノ吉キ人ニ不異ナ  
リケリ父高助ハ行ク時ニハ極シ急ナル様  
シタリケレドモ我が娘ノ方ニ行ク時ニハ  
綾ハ襪ニ蒲萄染ハ織物ハ指貫ハ着テ江ノ  
出レ初ナシテ蕙ヲ焼シテ新行ナリ妻ハ御  
ノ襖下云フ物ヲ着タリケルヲ脱弃テ色



ニ縫重タル衣ヲ着テ少娘ハ方圓奉行ケル  
此様ニカ<sup>カ</sup>ノ及<sup>カ</sup>フ限<sup>カ</sup>リ極<sup>カ</sup>リ傳<sup>カ</sup>シ<sup>カ</sup>莫<sup>カ</sup>無<sup>カ</sup>浪<sup>カ</sup>シ<sup>カ</sup>而  
ル間地上ノ寛忠僧都<sup>カ</sup>云<sup>カ</sup>ク人堂ヲ造テ供  
養シケルニ此ノ高助役ノ僧都ノ許ニ行テ  
申サセケル様御堂供養極テ貴ク候ナレバ  
賤<sup>カ</sup>ノ童部<sup>カ</sup>ニ物見<sup>カ</sup>セムトナ<sup>カ</sup>ク思<sup>カ</sup>ヒ給<sup>カ</sup>フルト  
云ケレバ僧都糸<sup>カ</sup>ヨキ<sup>カ</sup>莫<sup>カ</sup>也<sup>カ</sup>可<sup>カ</sup>然<sup>カ</sup>カラム所ニ  
杖敷<sup>カ</sup>十<sup>カ</sup>ド<sup>カ</sup>ヲシテ見セヨト被<sup>カ</sup>許<sup>カ</sup>ケレバ高助  
海<sup>カ</sup>年<sup>カ</sup>糖<sup>カ</sup>樹<sup>カ</sup>及<sup>カ</sup>仕<sup>カ</sup>リケル者<sup>カ</sup>ナレバ此ノ僧都ニ  
ノ間ニモ兼テヨリ可<sup>カ</sup>然<sup>カ</sup>莫<sup>カ</sup>共<sup>カ</sup>ノ様<sup>カ</sup>々<sup>カ</sup>ニ訪<sup>カ</sup>ケ  
レバ此ノ見物ノ莫<sup>カ</sup>ヲモ申<sup>カ</sup>レ請<sup>カ</sup>ナルベシ然  
テ明日堂供養ニ成<sup>カ</sup>ヌルニ夕<sup>カ</sup>サリ<sup>カ</sup>欠<sup>カ</sup>テ<sup>カ</sup>數<sup>カ</sup>燃<sup>カ</sup>  
レテ荷<sup>カ</sup>ニ車<sup>カ</sup>ニツ<sup>カ</sup>ニ<sup>カ</sup>船<sup>カ</sup>ニツ<sup>カ</sup>ニ<sup>カ</sup>積<sup>カ</sup>テ<sup>カ</sup>牛<sup>カ</sup>共<sup>カ</sup>ニ懸<sup>カ</sup>  
テ遣<sup>カ</sup>リ入<sup>カ</sup>レテ池ノ下<sup>カ</sup>ニ<sup>カ</sup>僧<sup>カ</sup>都<sup>カ</sup>ハ此<sup>カ</sup>ハ  
何<sup>カ</sup>コヨリ持<sup>カ</sup>來<sup>カ</sup>レ<sup>カ</sup>ル<sup>カ</sup>ト<sup>カ</sup>問<sup>カ</sup>ハス<sup>カ</sup>レ<sup>カ</sup>バ<sup>カ</sup>大<sup>カ</sup>藏<sup>カ</sup>ノ  
史<sup>カ</sup>生<sup>カ</sup>高<sup>カ</sup>助<sup>カ</sup>ガ<sup>カ</sup>令<sup>カ</sup>上<sup>カ</sup>ル<sup>カ</sup>船<sup>カ</sup>セ<sup>カ</sup>ト<sup>カ</sup>申<sup>カ</sup>セ<sup>カ</sup>バ<sup>カ</sup>僧<sup>カ</sup>都<sup>カ</sup>何<sup>カ</sup>ニ  
少<sup>カ</sup>料<sup>カ</sup>ノ<sup>カ</sup>船<sup>カ</sup>ニ<sup>カ</sup>カ<sup>カ</sup>右<sup>カ</sup>ラ<sup>カ</sup>ム<sup>カ</sup>ト<sup>カ</sup>思<sup>カ</sup>ケル<sup>カ</sup>ニ<sup>カ</sup>兼<sup>カ</sup>テ<sup>カ</sup>造<sup>カ</sup>リ



儲<sup>タリケレ</sup>ハ其ノ船ニ高助<sup>蘭</sup>十<sup>ド</sup>シテ様  
 ヲニ終夜物ノ具共打付テ上ニハ錦ノ平張  
 子<sup>覆</sup>ビ高<sup>ニ</sup>ハ帽額ノ簾子懸テ裾<sup>濃</sup>ノル帳  
 ノ帷ヲ重<sup>タリ</sup>朱塗<sup>タル</sup>高欄ヲ造リ渡シテ  
 下ニハ<sup>緋</sup>ノ布ヲ引<sup>タリ</sup>然テ曉ニ成ヌレバ  
 節上タル車ノ新キニ娘共ヲ乗セテ出シ車  
 十兩許<sup>乗</sup>リ迄レテ次<sup>キ</sup>タリ色々ニ装ソヘ  
 タル指貫<sup>姿</sup>ハ御前共十余人前ニ火ヲ燃レ  
 矢ル<sup>ハ</sup>ニ廻<sup>ケル</sup>皆衣ヲ出シ<sup>ソ</sup>放<sup>シ</sup>様セリ  
 鬘<sup>繪</sup>着タル童ノ鬘結タルニワノ船ニ乗セ  
 テ色取リタル棹ヲ以テ船ヲ差ヌ世ノ南ニ  
 平張ヲ打<sup>テ</sup>其レニ御前共ヲ居<sup>タリ</sup>然テ夜  
 明テ供<sup>養</sup>ノ朝ニ成ヌレバ上達部殿上人諸  
 僧ナド皆來ヌ此ノ二ハ船池ノ上ニ廻リ行  
 クニ庄リ立タル大鼓<sup>鉦</sup>鼓<sup>舞</sup>臺<sup>治</sup>屋<sup>ナド</sup>ノ  
 照<sup>リ</sup>曜<sup>キ</sup>愕<sup>タ</sup>バシク見ヨリモ此ノ二ツノ  
 庄タル様出シ衣共ノ〇〇欄<sup>ニ</sup>被<sup>テ</sup>懸<sup>ツ</sup>ハ



色々ニ重タルガ水ニ影ノ移テ世ニ不似ス  
微妙ク見ユレバ上達部殿上人此ヲ見テ彼  
レハ何ノ宮ノ女房ノ物見ル方ト問ニ被尋  
ケレトモ僧都ノ穴賢アキサト彼ガ舩ト不云ナド口  
ヲ被固タリケレバ高助ガ舩ト云フ人モナ  
カリケリ然レバ心慄ガリテ極クナム尋問  
ケル然レドモ遂ニ誰ガ舩トモ不知テ止ニ  
ケリ其ノ後ニモ莫ノ折節ニ付ツ、高助此

人ハ露不知ガリケリ然レバ此様ニ微妙ク傳

ケレバ上日ノ者宮ノ侍可然キ諸司ノ尉ノ  
子ナド掣ニ成ラムト云セケレトモ高助目  
サレシカリテ文ヲ父ニ不取入サセザリケ  
リ只賤クトモ前途ハム人ヲコソ出シ入レ  
テ見メ極カラム迄江播摩ノ守ノ子也トモ  
前追ガラム人ヲバ我ガ御前達ノ御當リニ  
ハ何テカ寄セムナム云テ掣取モ不為ザリ  
ケル程ニ父母折次キテ死ケレハ兄ノ男有



ケルモ父返々モ云付ケレドモ力ノ財ハ我  
レ獨コソ取ラムト思ケレ妹傳ラハ露不知  
サリケレバ侍モ女房モ一人モ無ッ皆去テ  
不寄来サリケレバ娘二人歎キ入テ物モ不  
食サリケル程ニ病付テケルニ墓々シク繚  
フ人モナカリケルニ二人乍ラ折次キ  
テ死ニケリ其レハ大藏ノ史生時延ガ祖父  
也昔ハ此ル賤キ者ノ中ニモ此ク心バセ有  
ル者テ財ヲ不持サ極ムニハ娘悲外ニ縁願  
許ハ否不繚ハ此ヲ思フニ高助量ナカリ  
ケル徳人ニコソ火存スレ當任ノ受領ナドニ  
モ増味ナ有ケレ具コソ然バ翔ケムトゾ人  
云ケルトト公語り傳ヘタルトヤナシ  
加茂祭日一条大路立札見物翁語第六  
今昔加茂ノ祭ノ日一条ト東洞院トニ曉ヨ  
リ札立夕リケリ其人札ニ書タル様此ハ翁  
ノ物見ムズル所也人不可立ズト人其ハ札



ヲ見テ敢テ其ノ邊ニ不寄ズ此レハ陽成院  
ノ物御覽セムトテ被立タル札ナリト皆人  
思テ寄ハ人更ニ不寄ケリ何況ヤ車ト云フ  
物ハ其ノ札ノ當リニ不立ナリケルニ漸ク  
成ラムト為程ニ見レバ淺黄上下着タル  
翁出来テ上下ヲ見上見下シテ高扇ヲ仕テ  
其ノ札ノ許ニ立テ靜ニ物ヲ見テ物渡り畢  
ニケレバ返ヌ然レバ人陽成院ノ物可御覽  
ル事ニテ不御覽ヌニガ札ヲ立候テ不御  
サバリヌル恠キ度カナト又口々ニ心不得  
ヌ云々夕リケルニ亦人ノ云フ様此ノ物見  
ワル翁ノ気色ハ恠カリワル者カナ此ノ奴  
ノ院ヨリ被立タル札ト人ニハ思ハセテ此  
ノ翁ノ札ヲ立テ候レ所得テ物見ムトテ為  
タルニヤ有テムト様々ニ人云繚ケルニ  
陽成院自然テ此度ヲ聞シ食テケレバ其翁  
慥ニ召シテ問ヘト被仰ケレバ其ノ翁ヲ被



尋ケルニ其人翁西ノハ糸ノカ祿ニテアリ  
ケル然レハ院ヨリ下部ヲ遣シテ召ケレバ  
翁泰ニケリ院司兼リテ汝子何カニ思テ院  
ヨリ被立タル札ト書テ一糸ノ大路ニ札ヲ  
立テ人ヲ恐シテシタリ顔ニ物ハ見ケル少  
ト其ノ由慥ニ申セト被問ケレバ翁申シテ  
云ク札ヲ立ル莫ハ翁ガ仕タル莫也但シ院  
ヨリ被立ル札トハ更ニ不書候ズ翁既ニ年  
其レニ飛ニ候テ昇ル今ハ物見トモ不  
罷リ渡リ候ソル也其レガ極テ見ニ欲テ思  
給ヘ候シカバ罷リ出テ見給ヘムト思給ヘ  
シニ年ハ罷老ニタリ人ノ多ク候ハム中ニ  
テ見候ハハ被踏倒ニ死候トバ益無カリケ  
ムト思給ヘテ人不寄来ラム所ニテ安ラカ  
ニテ見給ヘムト思給ヘテ立テ候ヒシ札ト  
リト陳ケレハ陽成院此ヲ聞シ食シ此ノ翁  
極ク思ヒ寄テ札ヲ立タリケリ孫ヲ見ムト



思ケム專理也此奴ハ極ク賢キ奴ニコソ有  
ケルト感ゼサセ結テ速ニ疾ク罷返リ子ト  
仰セ結ケレバ翁シテリ顔ナル気色ニテ家  
ニ返テ妻ノ姫ニ我ガ梅タリシ莫當ニ思ヤ  
院モ此ノ感ゼサセ給フト云テ我レ賢ニ十  
ム思タリケル然レドモ世人ハ此ク感ゼ  
サセ給不受申サリケリ但シ翁ヲ孫ノ見  
ト思ケムハ理也ト少人云ケルト十ム語リ

傳 右少辨師家朝臣值女死詔第七

今昔右少辨藤原ノ師家ト云フ人有キ其ノ  
人ノ互ニ志有テ行キ通フ女有ケリ女ノ心  
様ノ極テ心惚クテ疎キ莫ヲモ靜々思ヒテ  
ドシテ有ケレバ弁莫ニ觸テ此ニ袖ト不被  
思ジト翔ケレドモ公莫ニ付ツテ怒ガシキ  
莫共存リ亦自然ラ從ナル女トトニ被留ル  
夜モ存ケル程ニ夜枯カクニ成ケル女此  
様ナル有様モ未ダ不習又心ニハ心疎キ莫



ニ思フ、打解ウツトケタル気色モ不見エズ、有  
ケル程ニ漸ク枯クニ成ウ、前々ノ様ニモ  
ナカリケリ、惚シトハナケレドモ其心  
疎キ度ニ思テ心ヨカラス、成ナリ持行ケ  
レバ互ニ疎ム心ハ無ナシトモ遊ニ絶ニケリ  
然テ年半許ニ成ニケレバ弁其ノ女ノ家ノ  
前ヲ過ケルニ其ノ家ノ人外ヨリ来ケルガ  
入来テ弁殿ヲソ此ヨリ過サセ給ヒワレ入

御モ辨イカノ女イカ聞テ人ヲ出シテ可申キ度ノ

有ルヲ白地ニ入給ヒナムヤト云セ、夕リケ  
レハ弁此夕聞テ實此ハ然ゾカレト思ヒ出  
テ遣リ返サセテ下テ入テ見レバ女経箱ニ  
向テ〇〇〇ヨカナル衣イ履フキ氣ナル生キノ袴ハカマノ  
情氣ナルナド有付テ今取トリ疏ツクタルトモ不見  
エズ様ヨク吉ヨククテ居タル眼見額メ頬ホ口クチキナト不  
惚ウツズ見ミク欲ホシキ様也然レバ弁度シモ今日始  
メテ見ム人トノ様ニ此ヲバ何ト今テ不



見ガリケルフト返々ス我ガ心モ惜クテ  
経讀奉ルヲモ取り妨ゲテ卧ナクヤト思ヘ  
ドモ月東ノ隔ニ訶サレ無クテ押立ムモ慎  
メシクテ此彼物云懸レドモ答正ス不為子  
ハ経讀畢テ五ツ云スル氣色ニテ打〇〇〇  
タル顔ノ匂過テル方取返ヌ物ナラバ今モ  
取カ<sup>返</sup>工シツベク旣ニ様悪キニテ思エレバ  
ヤガテ留リテ今日ヨリ後此人ヲ愚ニ思

來心アリ外也ツル事ナド警指遊想歎云ハ月

モ答へモ不為<sup>チ</sup>テ七ノ卷ニ成テ藥王品ヲ押  
返シ々々シタリ返ツハ三度許讀奉ルハ弁  
何ト此クハ疾ク讀畢給テ可申莫共モ多カ  
リト云<sup>イ</sup>スニ於<sup>コ</sup>此命終<sup>ス</sup>予往<sup>キ</sup>安樂世界<sup>ニ</sup>阿弥陀  
佛<sup>ノ</sup>大菩薩衆圍繞<sup>シ</sup>住<sup>ス</sup>所<sup>ニ</sup>青蓮花中<sup>ニ</sup>宝座之上<sup>ニ</sup>ト  
云<sup>フ</sup>テ所<sup>ヲ</sup>讀奉<sup>テ</sup>目ヨリ疾クホウクト及セ  
ハ弁轉<sup>シ</sup>テ居原ノ様ニ道心付給タルヤト云  
テニ女<sup>ノ</sup>疾ノ停タル目ヲ見合セタルヤト云



フニ霜露ニ<sup>シ</sup>濕タルカト思フニモ忌ク<sup>レ</sup>シク  
テ月來何<sup>ニ</sup>曲シ非思ワラ云思フニ我モ  
悉カ子又若シ此<sup>ノ</sup>人ヲ今日ヨリ後亦モ不  
見ナラム何ナル心有ナムト返々ス忌ク<sup>レ</sup>シ  
キニテ思ヘテ我ガ心乍ラ慙シテ思フ而ル  
間女経ヲ讀畢テ後阮ノ念珠ノ亮珀ノ装束<sup>ニ</sup>  
シタルヲ押攤テ念ジ人ヲ暫許有テ目ヲ見  
上タル気色ノ俄ニ替テ恠ク成タレバ此ハ

<sup>イカ</sup>聞エワル也今ハ此<sup>ノ</sup>後慙<sup>ニ</sup>面<sup>ニ</sup>礼<sup>ス</sup>ト云想野<sup>ノ</sup>癖

又レバ弁奇異クテ此ハ何<sup>ニ</sup>トテ此ニ人ト  
来ト云ヘトモ急ト人モ否不聞付テ暫許有  
テ不聞付テ長キ人何<sup>ニ</sup>トテ指出タルニ弁  
居<sup>ル</sup>外レ公此<sup>ノ</sup>長<sup>ク</sup>シキ者<sup>ハ</sup>穴弁<sup>ノ</sup>此ハ何<sup>ニ</sup>シ  
ソル莫クヤトテ逆<sup>ニ</sup>モ理也ヤ云フ甲斐無ク  
只髪ノ筋ノ切レム程ニ失畢又レバ然リト  
テヤハ穢<sup>ニ</sup>可<sup>ク</sup>篋<sup>ニ</sup>キ<sup>ニ</sup>非<sup>ズ</sup>子ハ弁返ナムト為  
ルニモ存ソル顔<sup>ノ</sup>心モ懸<sup>リ</sup>テ悲ク思フ



ニ付モ何カハ思得ム然ハ其レヨリ生返テ并  
幾モナクテ病并テ日來テ經テ遂ニ失ニケ  
リ其ノ女寄タルニヤトゾ其ニ親カシケリ  
人ハ女ノ靈ナドハ知タリケムカレ其ノ女  
寂後ニ法華經ヲ讀ニ奉ルテ失ニケレバ定  
メテ後世モ貴カラムト人モ見ケルニ并テ  
見テ深ク恨ノ心ヲ発シテ失ニケルニコソ  
ハ何ニ共ニ罪深カレラムトゾ思ズル此ナ

秘燈火影死女譚第八

今昔女御ノ御許ニ候ケル若キ女房有ケリ  
小中将ノ君トナム云ケル秋午有様皆美藤  
ニテ心バへ不忠ケレハ同僚ノ女房達モ皆  
此ノ小中将ヲ勞タキ者ニナム思タリケル  
定メタル男モナカリケルニ美濃ノ守藤原  
ノ隆經ノ朝臣少時ノ通ニケル而ル間此ノ  
小中将薄色ノ衣共ニ江ノ草衣ヲ着テ女御  
殿ニ候ケル程ニ夕ナリ御燈油盡テセ夕リ



ケル大ニ此ハ小中將ガ薄色ノ衣共ニ江ノ  
軍重テ着テ立テリケル秋ノ有様躰一ツモ  
不<sup>ハハラ</sup>替<sup>フキ</sup>テ口<sup>アヒ</sup>覆<sup>フ</sup>シタル眼見額ツキ髪ソ下ハ露  
不<sup>ハハラ</sup>透<sup>ス</sup>ズシテ移タリケルヲ見付テ女房達奇  
異ク似<sup>ニ</sup>タル者カトト云フテ見騷ケルニ  
其中ニ然様ノ更<sup>ニ</sup>為ル様知タル長<sup>ナ</sup>シキ人モ  
ナクテ只集テ見興シケル程ニ搔落シテケ  
リ然テ此ノ有ツレナド小中將ニ詔ケレハ

無<sup>ハ</sup>耶<sup>ニ</sup>見<sup>ル</sup>給<sup>フ</sup>ト<sup>ハ</sup>ワ<sup>ラ</sup>ム<sup>コ</sup>ソ<sup>ク</sup>取<sup>ル</sup>加<sup>ハ</sup>シ<sup>ケ</sup>ル<sup>ハ</sup>登<sup>ル</sup>ト<sup>ハ</sup>

小中將云ケル其ノ後長シキ人々此レヲ聞  
テ彼ハ〇〇〇ナル物ヲ此ノ君達ハ人ニ此  
トモ不告給スシテ搔落シテ止ニケルナト  
云ヘドモ甲斐無クテ止ニケリ然テ七日許  
候ケル程ニ此ノ小中將其ノ更トモ無ク風  
也<sup>ハ</sup>登<sup>ル</sup>タリトテ二三日ハ<sup>ト</sup>高<sup>ク</sup>ニ卧<sup>シ</sup>タリケルガ  
苔ト云テ里工出ニケリ而ル間隆経ノ朝臣  
白地ニ知ル所へ行カムトテ女御殿へ参タ



リケル次ニ〇〇ヲ尋ケレバ只今里立出  
給ヌルト大盤所ノ女ノ童部ハ云ケレバヤ  
ガ子家ニ行テ尋テケルニ七日八日ノ程ノ  
月ノ西ニ傾タル程ニテ有ケルニ西向ナル  
妻戸ノ有ケル内ニ小中將出タリケレバ隆  
經妻戸ヲ押開テ入テ曉ニ物へ行カムズレ  
バ此ト告ク訃ニテ返ナムト思ケルニ此ハ  
小中將ヲ見ルニ例ヌ男モ身探テ糸惜ク思  
ニシ氣ニテ有ケレバ隆經ハ細醫選折ナムト  
思ケレドモ留リテ臥ニケリ終夜語ヒテ曉  
ニ返ケルヲモ怨氣ニ思タリケルヲ見置テ  
出ニケレバ隆經家へ返ケル終道心ニ懸テ  
家ニ返リ着ケルニ不審ガルベキ事今疾ク  
返ナムトスナト書テ遣タリケルヲ返更ヲ  
何シカ待居タリケルニ持來レバ不取敢ズ  
取テ披テ見レバ異カハ無クテ只鳥部山ト  
訃書タリケレバ隆經此ヲ見テ哀レニ思テ



懐<sup>フ</sup>ニ差<sup>サ</sup>入<sup>イ</sup>レテ七<sup>シ</sup>以<sup>リ</sup>卷<sup>マ</sup>ニ宛<sup>テ</sup>テ出<sup>ス</sup>テ物<sup>ノ</sup>へ  
行<sup>キ</sup>ケル終<sup>ノ</sup>道<sup>ヲ</sup>モ此<sup>レ</sup>ヲ取<sup>リ</sup>出<sup>シ</sup>又<sup>モ</sup>見<sup>ル</sup>ルハ  
年<sup>ヲ</sup>モ糸<sup>ヲ</sup>吉<sup>ク</sup>弄<sup>リ</sup>ケリ然<sup>レ</sup>テ被<sup>シ</sup>モ誓<sup>ヒ</sup>可有<sup>キ</sup>莫<sup>ク</sup>  
有<sup>ケ</sup>レドモ此<sup>ノ</sup>人<sup>ノ</sup>恋<sup>シ</sup>サマ急<sup>ギ</sup>返<sup>リ</sup>ニケリ  
京<sup>ニ</sup>上<sup>リ</sup>着<sup>ケ</sup>ルニ先<sup>ニ</sup>以<sup>テ</sup>急<sup>ギ</sup>テ行<sup>ク</sup>夕<sup>ニ</sup>身<sup>ケ</sup>レバ  
家<sup>ヨリ</sup>人<sup>出</sup>テ早<sup>ク</sup>失<sup>レ</sup>結<sup>ヒ</sup>ニシカバ夜<sup>前</sup>十  
ム鳥<sup>部</sup>野<sup>ニ</sup>奔<sup>リ</sup>テ奉<sup>テ</sup>シト云<sup>ケ</sup>ルヲ聞<sup>ケ</sup>ム  
隆<sup>經</sup>ノ朝<sup>臣</sup>ノ心<sup>コ</sup>ソ可<sup>ク</sup>驚<sup>キ</sup>方<sup>ナ</sup>カ<sup>リ</sup>ケレ  
ヲ其<sup>ノ</sup>燭<sup>ヲ</sup>擡<sup>テ</sup>落<sup>シ</sup>テ必<sup>ズ</sup>其<sup>ノ</sup>人<sup>見</sup>ス可<sup>ク</sup>人  
口<sup>キ</sup>也亦<sup>チ</sup>祈<sup>フ</sup>ヲモ吉<sup>ク</sup>可<sup>ク</sup>為<sup>シ</sup>極<sup>ク</sup>忌<sup>ム</sup>莫<sup>ク</sup>  
ニテ有<sup>テ</sup>不知<sup>ラ</sup>テ不<sup>レ</sup>口<sup>口</sup>ズシテ擡<sup>テ</sup>落<sup>シ</sup>テ  
止<sup>ミ</sup>ケレバ新<sup>夕</sup>ニ此<sup>ク</sup>死<sup>ス</sup>ル也ケリトナ  
ム詔<sup>リ</sup>傳<sup>エ</sup>タルトヤ  
常<sup>子</sup>隆<sup>安</sup>永<sup>於</sup>不破<sup>関</sup>夢<sup>見</sup>詔<sup>第九</sup>  
今<sup>昔</sup>常<sup>隆</sup>ノ安<sup>永</sup>ト云<sup>フ</sup>者<sup>有</sup>ケリ此<sup>レ</sup>ハ惟<sup>ニ</sup>  
孝<sup>ノ</sup>親<sup>王</sup>ト申<sup>レ</sup>ケル人<sup>ノ</sup>下<sup>家</sup>司<sup>ニ</sup>テナム  
有<sup>ケ</sup>ル其<sup>ニ</sup>安<sup>永</sup>其<sup>ノ</sup>宮<sup>ノ</sup>封<sup>戸</sup>ヲム微<sup>ラ</sup>ム



ガ為ニ上野ノ國ニ行ニケリ然テ年月ヲ経  
テ返リ上ケルニ美濃國不破關ニ宿シ又而  
ル間安永京ニ年若キ妻ノ有ケルヲ月來國  
ニ下タル時ヨリ極テ不審ク思ケルニ合セ  
テ俄ニ極シク恋シク思エケル何ナル莫ノ  
有ナラム夜明ハ疾ク急ギ行カムト思テ隙  
屋ニ寄卧タリケル程ニ寢入ニケリ夢ニ安  
永見レバ京ノ方ヨリ火ヲ燃シタル者來ル  
ル都ノ來ナラト思フニ禮ニ此ノ計タル  
屋ノ傍ニ來タルヲ見レバ此ノ具シタル女  
ハ早ク京ニ有ル我ガ不審ト思フ妻也ケリ  
此ハ何カニト奇異ク思フ程ニ此ノ卧タル  
所ニ壁ヲ隔テ居又安永其ノ壁ノ穴ヨリ臨  
テ見レバ此ノ童我ガ妻ト並ニ居テ忽ニ鍋  
ヲ取寄テ飯ヲ炊テ童ト共ニ食フ安永此レ  
ヲ見テ思ハク早ク我ガ妻ハ我ガナカリツ  
ル間ニ此ノ童ト夫妻ト成ニケリト思フニ



肝騒ギ心動テ不安ス思ヘドモ然ハレ為セ  
ム様ヲ見ムト思テ見ルニ物食ヒ畢テ後我  
ガ妻此ノ童ト二人擁抱カラヒテ卧ヌ然テ  
程モ無ク娶安永此レヲ見ルニ悪心忽ニ発  
テ其ニ踊入テ見レハ火モナシ人モ不見工  
ズト思フ程ニ夢覺又早ウ夢也ケリト思フ  
ニ京ニ何ナル莫ノ存ルニカト弥ヨ不審ク  
思ヒ卧タル程ニ夜明ヌレバ急立テ夜ヲ晝  
極ケ以ハ寤永暮ト思ケルニ藝安和ヲ見ム  
ニ咲テ云ク昨日ノ夜ノ夢ニ此ニ不知又  
童人來テ我レヲ偈テ相具テ何クトモ不  
又所ニ行シニ夜ル火ヲ燃シテ空ナル屋ハ  
有レ内ニ入テ飯ヲ炊テ童ト二人食テ後二  
人卧タリシ時ニ其ニ俄カニ出来タリシカ  
バ童モ我モ騒ムト思ヒシ程ニ夢覺ニキ然  
テ不審ト思ヒ居タリワル程ニ此ク御タル  
ト云ケルヲ聞テ安永我モ然々見不審シト



思不夜ヲ晝ニ成シテ急キ來タル也ト云ヒ  
ケレハ妻モ此ク聞テ奇異ニ思ケリ此ク思  
フニ妻モ夫モ此ク同時ニ同様ナル莫ク見  
ケム實ニ希有ノ莫也此レハ互ニ同様ニ不  
審シト思ヘバ此ク見ルニヤ有ラム亦精ノ  
見エケルニヤ有ラム不心得又莫也然レハ  
物ナドへ行ニモ妻子ニテモ強ニ不審シト  
ハ不思クジキ也此ク見エレバ極ク心ノ盡

尾張国句經方妻莫喜見語第十

今昔尾張ノ国ニ句ノ經方ト云フ者有キ字  
ヲハ句官首ト少云ケル莫ナムド叶タル者  
ニテナム有ケル其人經方が年來標ケル妻  
ノ上ニ亦思フ女人其人國ニ有ケルノ本ノ  
妻女人莫トハ云乍ラ強ニ云ケレドモ經方  
人女ノ難去思ケルニヤ此様彼様ニ拵一ツ  
、悉テ行通ケルヲ本ノ妻強ニ尋テ經方彼  
ノ女ノ許ニ行テト聞テソレバ色形ノ失セ



肝心モ迷ハシテ妬ニ狂ケリ而ル間經方京  
ニ可上キ要<sup>ヨウ</sup>竟<sup>シ</sup>有テ日來出立ケルニ既ニ日  
上テムズル夜彼ノ女ノ訴ニ據テ行ハヤト  
切ニ思ケルヲ此ノ本ノ妻ハ痛ク妬ムガ六  
借リ思エテ○○○ニ打<sup>ウチ</sup>任セテ現ハニ否  
不行ズシテ國<sup>クニ</sup>府ニ召スト云成テ經方彼ノ  
女ノ訴ニ行ニケリ經方女ト物諾ナドシテ  
臥タリケル程ド寢入ニケリ然テ經方夢ニ  
訴此テ二人<sup>サイ</sup>臥<sup>シ</sup>タリケルヲ此テハ何デ口<sup>ク</sup>淨  
クハ云ケルヲナト様ニ艶ス妻共ヲ云次ケ  
テ取懸リテ二人臥タル中ニ入テ引妨ケ騷  
クト見テ夢<sup>ユメ</sup>覺又其ノ後怖シク氣<sup>キ</sup>大借思ヘ  
テ怒ギ出テ、家ニ返リ行ヌ夜明テ經方京  
工上ヌル妻共ナド指ヌ居タルニ今夜御館  
ニ妻ノ沙汰<sup>サタ</sup>共有テトニ否不罷出ズシテ  
寢サリワシバ吉<sup>キチ</sup>妻無限ニト云テ本ノ妻ハ  
傍ニ居タリ本ノ妻物疾ク糸<sup>イト</sup>以テト云テ頂<sup>イタダキ</sup>



人髪ヲ見レバ一度ニ散ト起上リテ度ニ散  
ト卧ヌ経方恠シク氣為ル物カナト見居タ  
ル程ニ妻ノ云己ヲイレハ強顔キ者カナト  
今夜正レリ女ノ彼ノ許ニ行テ二人卧シテ  
寢レワル顔ヲト云へハ経方誰カ此ル妻ハ  
云ゾト問へハ妻イテ慥ヤ我が寢ニ慥カニ  
見ワルゾカレト云へハ経方恠ト思テ何ニ  
見ルゾ問へハ妻夜前出テ行ニシニ必ズ其

夢ニ彼ノ女ノ許ニ我が行ケリツレバ己レ

ハ其人女ト二人卧シテ万ヅヲ語ヒワルゾ  
吉ク聞テアテ己レハ不來スト云へドモ此  
テ二人卧タリケルハト云テ引妨タリツレ  
バ女モ己モ起騷テコソハ有ツレト云フヲ  
聞クニ経方奇異シテ然ハ何莫カ云ツルト  
問へハ妻経方が彼ニテ云ツル莫ヲ一言モ  
不落サズワブクト云フニ経方が寢ニ見ツ  
ル莫ニ露不遠子ハ経方恠シトモ愚也ヤ○



〇〇テナム有ケル然レドモ我ガ夢ヲバ不  
語テ後ニ人ニ會テナム然ク人奇異キ莫ヨ  
ソ有シカト語ケル然レバ心ニ強ニ思フ莫  
ハ必ズ此ク見ユルセケリ此レヲ思フニ其  
ノ本ヲ妻何カニ罪深カリケム嫉妬ハ罪深  
キ事也必ズ蛇ニ成ニケムカレトゾ人云ケ  
ルトゾ人云ケルトナム語リ傳ヘタルトヤ  
陸奥国安倍頼時行胡国空返語第十一

此其國ノ卿ニ表ト云頼時テ公ニ隨ハシ  
奉ズシテ戦ニ可奉シト云テ陸奥ノ守原ノ  
頼義ノ朝臣責ムトシナル程ニ頼時其ノ夷  
ト同心ノ聞エ有テ頼義ノ朝臣頼時ヲ責ム  
トシケレバ頼時ガ云ク古ヨリ于今至ルマ  
テ公ノ責ヲ蒙ル者其ノ負存ト云ヘドモ未  
ダ公ニ勝奉ル者一人モ無シ然レバ我更ニ  
錯ツ莫ナシト思ヘドモ此ク責ヲノモ蒙レ  
ハ敢テ可道キ方ハナシ而ルニ此ノ奥ノ方



ヨリ海ノ北ニ出ニ被見渡ル地有ナリ其ニ  
渡テ所ノ有様ヲ見テ有ヌベキ所ナラバ此  
ニテ後ニ命ヲ已サムヨリハ我レヲ難去ク  
思ハム人ノ限ヲ相具シテ彼ニ渡リ住ナム  
ト云フテ先ヅ大キナル船一ツヲ調ヘテ其  
レニ乗テ行ケル人ハ頼時ヲ始テ子ノ厨何  
ノ二郎負佐鳥ノ海ノ三郎宗任其ノ外ノ子  
共ホ親シク仕ケル郎等七人許也其ノ徒者  
ツ船ニ乗テ暫ク為ル可食キ倍米所難升歟  
ト皆多ク入レ招テ船ヲ出シテ渡ケレバ其  
ノ被見渡ル地ニ行着ニケル然レドモ遙ニ  
高キ巖ノ巖ニテ上ハ滋キ山ニテ有ケレバ  
可登キ様モナカリケレバ遙ニ山ノ根ニ付  
テ差廻テ見ケルニ左右遙ナル葦原ニテ有  
ケル大キナル河ノ傍ヲ見テ其ノ傍ニ差  
入ニケリ人ヤ見ズルト見ケレバ人モ不見  
工ホ井ケリ亦夕登ベキ所ヤ有ルト見ケレ



ドモ遙ナル葦原ニテ道踏タル跡モナカリ  
ケリ何ハ底モ不知ス際キ沼ノ様ナル何ニ  
テナ公有ケル恙シ人氣ノ為ル所ヤ有ル事  
何テ上様ニ差上ケル程ニ只同様ニテ二日  
過ギ二日過ケルニ奇異ト思ケルニ七日差  
上ニケリ其レニ只同様ニテ有ケレバ然リ  
トモ何ニ人何ノ畢無テハ有ラムゾト云テ  
差上ケル程ニ六日差上ニケリ尚人ノ氣ハ

其ハ曉ニ懶漾地ノ響ク様ニ思工ケレハ

船ノ人皆何ナル人ノ有ルニカ有ラムト怖  
思工テ葦原ノ遙ニ高キニ船ヲ差隠シテ響  
ク様ニ為ル方ヲ葦原ノ迫ヨリ見ケレバ胡国  
ノ人ヲ繪ニ書タル姿シタル者ノ様ニ赤キ  
物ノ〇〇〇テ頭ヲ結タル一騎打出船ノ人  
此ヲ見テ此ハ何ナル者ゾト思テ見ル程ニ  
其人胡ノ人打次キ負モ不知ス出来ニケリ  
何ノ鉦ニ皆打立テ聞モ不知ス言共ナレハ



何夏ヲ云フトモ不聞工ス恙シ此ノ船ヲ見  
テ云ニヤ有ムト思ヘバ怖シクテ弥ヨ隠レ  
テ見ル程ニ此ノ胡ノ人一時訶擗合テ何ニ  
バラクト打入テ渡ケルニ千騎訶ハ有ラム  
トゾ見エケル歩ナル者共ヲハ馬ニ乗タル  
者共ノ高ニ引付テ引付ケワ、テ渡ケル早  
ク此ノ者共ノ馬ノ足音ノ遙ニ響キテ聞工  
ケル也ケリ皆渡リ畢テ後船ノ者共此ノ亦

加行カキヨウハ此ノ新渡瀬ノ思ル此所ハ

瀬也ケレト思テ恐クツ差出テ和ヲ差寄せ  
テ見ケルニ其モ底井モ不知ス同様ニ深カ  
リケレバ此モ渡瀬ニハ非サリケリト奇異  
ク思テ止ニケリ早ク馬ノ筏ト云フ夏ヲシ  
テ馬ノ遊ガシテ渡ケル也ケリ其レニ歩人  
共ヲバ其馬共ニ引キ付ケテ渡シケルヲ歩  
渡ト思ケル也ケリ然テ船ノ者共頼時ヨリ  
始メテ云合セテ極ク此ク上ルトモ量モ無



キ所ニコソ有ケレ亦然ラム程ニ自然ラ麦  
ニ値ナハ極テ登ナレ然レハ食物ノ不盡又  
前ニ去來返ナムト云テ其ヨリ差下テ海  
ヲ渡テ本国ニ返ニケル其ノ後幾ノ程モ不  
經レテ頼時ハ死ニケリ然レハ胡国ト云フ  
所ハ唐ヨリモ遠ノ北ト聞ワルニ陸奥ノ国  
ノ奥ニ有夷ノ地ニ差合タルニヤ有ラムト  
彼ノ頼時ガ子ノ宗任法師トテ筑紫ニ有ル

鎮西人至度羅羅嶼諸第十二

今昔鎮西〇〇〇ノ国〇〇〇ノ郡ニ住ケル  
人高ノ為ニ数ノ人一ツ船ニ乗テ不知又世  
界ニ行テ本国ニ返ケルニ鎮西ノ未申ノ方  
ニ當テ遙ノ息ニ大キナル嶋有ケリ人住タ  
ル気色有ケレハ船ノ者共此ノ嶋ヲ見テ此  
ニ此ル嶋ヲソ有ケレ此ノ嶋ニ下テ食物才  
ドノ麦ヲモセムト思テ僧寄セテ其嶋ニ皆  
下ヌ或ハ嶋ノ躰ヲモ見廻リ或ハ審ノ〇〇



○伐<sup>キ</sup>ムトテ散<sup>カ</sup>々<sup>ト</sup>ニ行<sup>ク</sup>又<sup>シ</sup>而<sup>シ</sup>ル間<sup>ノ</sup>山<sup>ノ</sup>方<sup>ヨ</sup>ヨ  
リ多<sup>ク</sup>ノ人<sup>ヲ</sup>來<sup>セ</sup>ル音<sup>ヲ</sup>シテ聞<sup>ク</sup>エケルハ恠<sup>ク</sup>此<sup>ノ</sup>ル  
不知<sup>ス</sup>所<sup>ニ</sup>ハ鬼<sup>モ</sup>有<sup>ラ</sup>ム由<sup>ナ</sup>シト思<sup>テ</sup>皆<sup>テ</sup>  
船<sup>ニ</sup>急<sup>ギ</sup>乘<sup>テ</sup>差<sup>シ</sup>テ去<sup>リ</sup>テ山<sup>ノ</sup>方<sup>ヨ</sup>ヨリ勤<sup>シ</sup>テ  
出來<sup>ル</sup>者<sup>ヲ</sup>何<sup>者</sup>ゾト見<sup>遣</sup>テ見<sup>レ</sup>ハ烏<sup>帽</sup>子<sup>ヲ</sup>  
折<sup>テ</sup>結<sup>タ</sup>ル男<sup>共</sup>ノ白<sup>キ</sup>水<sup>干</sup>袴<sup>着</sup>タル百<sup>餘</sup>  
人許<sup>出</sup>來<sup>タ</sup>リ船<sup>ノ</sup>者<sup>共</sup>此<sup>レ</sup>ヲ見<sup>テ</sup>早<sup>ク</sup>人<sup>ト</sup>  
也<sup>ケ</sup>リ此<sup>レ</sup>ハ可<sup>ク</sup>恐<sup>ル</sup>キ莫<sup>ニ</sup>ハ非<sup>ザ</sup>リケリ但  
爲<sup>ル</sup>人<sup>ハ</sup>實<sup>極</sup>テ多<sup>ク</sup>ナリ逃<sup>ク</sup>ハ不<sup>可</sup>シト

思<sup>テ</sup>弥<sup>ク</sup>ヨ船<sup>ヲ</sup>差<sup>テ</sup>去<sup>テ</sup>見<sup>ケ</sup>ルニ此<sup>ノ</sup>奴<sup>共</sup>海<sup>際</sup>  
ニ來<sup>テ</sup>船<sup>ヲ</sup>差<sup>シ</sup>テ去<sup>テ</sup>見<sup>テ</sup>悔<sup>ニ</sup>只<sup>下</sup>ニ下<sup>ケ</sup>  
ル時<sup>ニ</sup>船<sup>ノ</sup>者<sup>共</sup>本<sup>ヨ</sup>リ皆<sup>兵</sup>ニテ弓<sup>箭</sup>兵<sup>杖</sup>  
ヲ各<sup>具</sup>シタリケレバ手<sup>毎</sup>ニ弓<sup>箭</sup>ヲ取<sup>テ</sup>箭<sup>ヲ</sup>  
ヲ番<sup>テ</sup>何<sup>者</sup>共<sup>ノ</sup>此<sup>ク</sup>追<sup>テ</sup>ハ來<sup>ル</sup>ゾ近<sup>ク</sup>寄<sup>リ</sup>  
來<sup>バ</sup>射<sup>テ</sup>ムト云<sup>ケ</sup>レバ此<sup>ノ</sup>奴<sup>共</sup>皆<sup>身</sup>ノ衛<sup>ヲ</sup>  
モ不<sup>爲</sup>シテ弓<sup>箭</sup>モ不<sup>持</sup>ガリケリ船<sup>ノ</sup>者<sup>共</sup>  
多<sup>ク</sup>ノ人<sup>皆</sup>手<sup>毎</sup>ニ弓<sup>箭</sup>ヲ取<sup>テ</sup>有<sup>ケ</sup>レバニヤ



物モ不云ズシテ打見遣セテ暫時有テ皆山  
様へ返入ニケリ其ノ時ニ船ノ者共此ハ何  
カニ思此奴共追ヒ來ルトモ不知サリケレ  
ハ怒レテ成シテ遠ニ差去ニケリ然テ鎮西  
ニ返リテ後此ノ支テ普ク人ニ語ケレハ其  
中ニ年老タリケル者此レヲ聞テ云ク其レ  
ハ度羅ノ嶋ト云フ所ニコソ有ナレ其ノ嶋  
ノ人ハ人ノ秋午ニテハ有レドモ人ヲ飢ト

嶋ニ行ル所レハ然集集來テ人ヲ捕ヘテ人殺

シテ食スルトコソ聞傳エシガ其邊ノ心賢  
クテ逃ク不寄セテ逃タルニコソ有ナレ逃  
ク寄ナシカバ百千ノ弓箭有リトモ取付  
ナムニハ不叶ズシテ皆被殺ナシト船ニ  
有シ者共此レヲ聞テ奇異ク思テナム弥ヨ  
怖レケリ此ニ依テ人ノ中ニモ弊キ者ノ人  
ニ不似ズ弊キ物ナド食フ者ヲバ度羅人ト  
ハ云セケリ只口口思フニ此ヲ聞テ後ゾ度



羅人ト云フ葦ヲバ知ケル此ノ葦ハ鑿西ノ  
人京ニ上タリケルガ語ケルヲ聞繼テ此ヲ  
語リ傳ヘタルトヤ

通大峯僧行酒泉郷語第十三

今昔佛ノ道ヲ行フ僧有ケリ大峯ト云フ所  
ヲ通ケル間ニ道ヲ踏凌テ何クトモ不思工  
又谷ノ方様ニ行ケル程ニ大ナル人郷ニ出  
ニケリ僧喜ト思テ人ノ家ニ立寄テ此ノ郷

其ノ郷ル中ニ射有リ石ト思テ行キ置ムテ

微妙クシテ上ニ屋ヲ作り覆タリ僧此レ  
ヲ見テ此人泉ヲ飲ムト思テ寄タルニ其ノ  
泉ノ色頗ル黄バニタリ何ナレバ此ノ泉ハ  
黄バニタルニ力有ラムト思テ昔ク見レハ  
此ノ泉早ク水ニ入非ズレテ酒ノ桶出ル也  
ケリ僧奇異ト思テ守リ立ケル程ニ郷ヨリ  
人数出来テ此ハ何ナル人ノ来レルヤト問  
ケレバ僧大峯ヲ通ワル程ニ道ヲ踏凌ヘテ



思カ不ケ懸ケスシテ此ク來ル由ヲ答フ一ノ  
人有テ去來結エト云テ僧ヲ將行ハ僧我レ  
ニモ非テ此ハ何クハ將行ニカ有ラム我ヲ  
殺シニ將行ニヤ有ラムト思ヘトモ辭スベ  
キ莫ニ非子ハ此ノ倡フ人ノ後ニ立行ク程  
ニ大キナル家ノ極ク醉ハハ氣ナルニ將行  
又其ノ家主ニヤ有ラム長シキ男出來テ僧  
ニ來レル様ヲ問ヘハ僧前ノ如ク答フ其ノ

男増呼出テ此ノ人具流テ所ハ性行許

ハ僧此レハ此ノ郷ノ長者ト云テ有ト  
ナリト我レヲ何ナル所ニ將行公ト為テ  
ムト有テムト怖シク思フ程ニ此ノ若キ男  
去來給ヘト云テ具シテ將行ハ僧怖シト  
思ヘトモ可行山ノ有ル所ニ將行テ男ノ云  
ク實ニム汝ヲ殺サム為キ此ノ將來ワル  
也前ノモ此様ニ計テ此ニ來ル人ヲ公送テ  
此人有様ヲ語テム事ヲ怖シテ必殺ス也然



レハ此ニ此此郷有ト云フ莫ヲ六人努カ不  
知マ也ト云フニ僧此以チ聞ク三惣テ不思  
工テ位々外此此男ニ云ク己レ佛道ヲ行  
キ諸ヲ人ヲ利益セムト思テ大拳ヲ通ル間  
心ヲ空ス身ヲ碎ク莫無限シ其レ道ヲ踏  
遠ヘテ思ヒ不懸ズ此ニ未テ命ヲ己レテム  
トス死スル道遂ニ遁ル所ニ非ズ然レハ其  
レチ苦シムニハ非ズ只其者佛ノ道ヲ行ス

釋ニ此有レハ殺シ賜行給テム為レガ無限

ハ男實ニハ宣フ莫理ナレバ免可申キニ若  
シ返テ此人郷ノ有様ヲ語り給ハム莫ノ怖  
シキ也ト云ヘバ僧己レ更ニ此郷ノ有様ヲ  
本ノ郷ニ返テ人ニ語り侍シ世ニ有ル人命  
ヲ増ス物ナケレハ命ヲダニ存ナバ何デカ  
其ノ恩ヲ忘レ申サムヤト云ヘバ男女僧  
ノ身ニテ御スナリ亦佛ノ道ヲ修行シ給フ  
人也助ケ申サム但シ其々ニ此ル所有ト云



フ莫ヲダニ詔リ給ケシクハ殺ル様ニテ免  
シ申サムト云へバ僧喜キニニ諸ノ誓言  
ヲ立テ、不云マシキ由ヲ慥ニ云へバ男然  
ラハ穴賢々々ト返クヌ口ヲ固テ道ヲ教ヘ  
テ返シ遣シケレバ僧男ニ向テ礼拜シシテ  
後ノ世ニテノ此ノ恩ヲ忘レマシキ由ヲ笑  
テ位々ク別レテ其ノ教ヘケル道ノニニ  
行ケレハ例ノ道ニ出ケリケリ然テ本ノ郷

僧地ルハ早加然特誓信ヲ位ハ依シ加會元

人毎ニ此ノ事ヲ詔ケレハ此レヲ聞ク人皆  
イテくと云テ語ヌレハ僧郷ノ有シ様酒ノ  
泉ノ有シ莫ナド極ク口聞キ不落サズ詔ケ  
レハ年若キ勇ニケル者共有リテ此人許ノ  
莫ヲ聞何カテカ不見ヌ様ハ有ラム思ニテ  
モ神ニテモ有ナト聞カバコソ怖シカラメ  
聞バ人ニコソ有ナレ其レハ何ナル猛キ者  
者也ト云フトモ思フニ然許スハ有テ去



來行テ見ムト着キ者共ノ魂タキ太クガ極ク強  
少キ極テ聞ケル五六人許各弓箭ヲ帶シ兵  
杖ヲ提テ此ノ僧ヲ具シテ只行ニ行カムト  
為ルヲ長ル者共ハ此レ由ナキ也彼レハ  
我ガトド玉ナレバ皆拵タル莫共有ラム此ヨリ  
行カムズルハ旅ナレバ悪カリナムト云テ  
制止シケレドモ云ヒ立タル莫ナレバ聞モ  
不入大亦僧モ云早シケルニヤ有ラム皆出

母新新共ハ割而審加リ歎折合外暗黙無言

シ其レニ其日モ不返ズ次ノ日モ不返ズ二  
三日不返カリケレハ弥ヨ悲ニ迷ケレドモ  
甲斐ナシ然テ久ク不見エカリケレドモ尋  
ニ行カムト云フ者一人無クテ歎キ合タリ  
ケル程ニ遂ニ不見エテ止ニケレバ思フニ  
行タル人一人不殘ズ皆被殺ニケルニコソ  
ハ有ラメ其人莫何シタリケリト云フ莫モ  
何テカハ聞カムト為ス極大テ益無キ莫云



ト夕リケル僧也カシ我モ不死<sup>チ</sup>ス多<sup>ク</sup>ノ人モ  
不殺スシテ有<sup>ラ</sup>シカバ何<sup>カ</sup>ニ言<sup>ハ</sup>カラス<sup>ニ</sup>  
然<sup>レ</sup>バ人<sup>ノ</sup>不信<sup>ニ</sup>テ口早<sup>キ</sup>莫<sup>ハ</sup>努<sup>ク</sup>可<sup>ク</sup>止<sup>ム</sup>  
シ亦<sup>ハ</sup>碎<sup>ク</sup>僧<sup>ノ</sup>口早<sup>ク</sup>シテ諾<sup>ト</sup>モ行者<sup>共</sup>糸<sup>ノ</sup>愚<sup>ク</sup>  
也其<sup>ノ</sup>後其<sup>ノ</sup>所<sup>ヲ</sup>傳<sup>ヘ</sup>テモ聞<sup>ユ</sup>ル莫<sup>ク</sup>ナカ  
リケリ此<sup>ノ</sup>莫<sup>ハ</sup>彼<sup>ノ</sup>僧<sup>ノ</sup>語<sup>ケ</sup>ルヲ聞<sup>タ</sup>ル  
人<sup>ノ</sup>語<sup>リ</sup>傳<sup>ヘ</sup>タルトヤ

通四国邊地僧行不知所被打成馬語第十

今昔佛ノ道ヲ行ケル僧三人伴ヒテ四国ノ

邊地上云ハ伊<sup>ハ</sup>与<sup>テ</sup>讚<sup>岐</sup>阿<sup>岐</sup>土<sup>佐</sup>ノ海<sup>邊</sup>人<sup>廻</sup>  
也其<sup>ノ</sup>僧<sup>共</sup>其<sup>ヲ</sup>廻<sup>ケ</sup>ルニ思<sup>ヒ</sup>不<sup>サ</sup>懸<sup>ス</sup>山<sup>ニ</sup>  
踏<sup>ミ</sup>入<sup>リ</sup>ニケリ深<sup>キ</sup>山<sup>ニ</sup>迷<sup>ニ</sup>ケレバ<sup>邊</sup>邊<sup>ニ</sup>出<sup>ズ</sup>  
ム莫<sup>ク</sup>願<sup>ヒ</sup>ケリ終<sup>ニ</sup>ハ人<sup>跡</sup>絶<sup>タル</sup>深<sup>キ</sup>谷<sup>ニ</sup>  
ニ踏<sup>入</sup>ニケレバ弥<sup>ヲ</sup>歎<sup>キ</sup>悲<sup>テ</sup>荊<sup>棘</sup>ヲ分<sup>ケ</sup>  
行<sup>ケ</sup>ル程<sup>ニ</sup>一<sup>ノ</sup>平<sup>地</sup>有<sup>リ</sup>見<sup>バ</sup>垣<sup>ナド</sup>柵<sup>ト</sup>  
廻<sup>タ</sup>ル此<sup>レ</sup>ハ人<sup>ノ</sup>栖<sup>ニ</sup>コソ有<sup>ヌ</sup>レト思<sup>フ</sup>  
ニ喜<sup>ク</sup>テ入<sup>テ</sup>見<sup>レ</sup>ハ屋<sup>共</sup>有<sup>リ</sup>碎<sup>ク</sup>鬼<sup>栖</sup>也



トモ今ハ何カセム道ヲモ不知子ハ可行キ  
方モ不思工テ其家ニ寄テ物申甘ムト云へ  
ハ屋ノ内ニ誰ソト問フ修行仕ル者共ノ道  
ヲ踏遠一テ糸タル也方へ可行ニカ教へ給  
正ト云へバ暫ト云テ内ヨリ人出来ルヲ見  
レバ年六十餘許ナル僧也形チ糸怖気也呼  
寄スレバ鬼ニテモ神ニテモ今ハ何カハセ  
ムト思テ三人乍ラ板敷ノ上ニ昇テ居タレ

一僧チ糸情氣ナル食物ヲ持來タリ然バ此

ハ例ノ人ナマリト糸喜ク思テ物打食畢テ  
居タル程ニ家主ノ僧糸氣怖気ニ成テ人ヲ  
呼べハ怖ト思テ有ルニ來ル人ヲ見レバ恠  
氣ナル法師馬鬣頭ト答トヲ持來タリ主ノ  
僧例ノ様ニセヨト俸レハ一人ノ修行者ヲ  
板敷ヨリ取テ引落トス今二人ハ此ハ何ニ  
セムスルカト思フ程ニ庭ニ引落トシテ此  
人答ヲ以テ背ヲ打ワ慥ニ廿十度打ワ修行



者音ヲ舉テ助ケヨト叫ベドモ今二人何カ  
ハ助ケムトスル然テ亦衣ヲ引去テ層ヲ亦  
如十度打ソ百度被打レバ修行者位ニ卧夕  
ルヲ主ノ僧然テ引起セト云ヘバ法師引起  
タルヲ見レバ忽ニ馬ニ成テ身振打シテ立  
レハ響頭ヲ〇〇〇テ引立夕リ残ノ二人ノ  
修行者此ヲ見ルニ此ハ何ナル事ゾ此ノ世  
ニハ非又所也ケリ我等ヲモ此クセムズル  
在禮ニ村邑人ノ修行者ヲ松敷ヲ引落シ  
テ前ノ如ク打バ打畢テ亦引起夕レバ其モ  
馬ニ成テ立レリ然レバ二足ノ馬ニ響頭ヲ  
〇〇〇テ引入レソ今一人ノ修行者我ヲモ  
引落シテ彼等カ様ニ打ムズラムト思フニ  
悲テレバ憑奉ル本尊ニ我ヲ助ケ給ヘト心  
ノ内ニ念ズル竟無限ニ其ノ時ニ主人僧其  
ノ修行者ヲハ暫ク然テ置夕レト云テ其ニ  
有レト云ソル所ニ居夕ル程ニ日モ暮又修



行者ノ思ハク我レ馬ニ成<sup>ナ</sup>ムヨリハ只<sup>ニ</sup>逃<sup>ニ</sup>  
 ナム<sup>ヲ</sup>追<sup>テ</sup>被<sup>レ</sup>捕<sup>テ</sup>死<sup>ニ</sup>ナム命<sup>ヲ</sup>弃<sup>テ</sup>ム<sup>ト</sup>莫<sup>ハ</sup>同<sup>シ</sup>  
 莫<sup>也</sup>ト思<sup>ヘ</sup>ドモ不知<sup>ク</sup>又<sup>モ</sup>山<sup>中</sup>ナレバ何方<sup>ヘ</sup>  
 可<sup>ク</sup>逃<sup>レ</sup>シトモ不思<sup>フ</sup>工<sup>ズ</sup>亦<sup>モ</sup>身<sup>ヲ</sup>投<sup>テ</sup>マ<sup>シ</sup>死<sup>ニ</sup>ナ<sup>リ</sup>シ  
 卜<sup>様</sup>々ニ思<sup>ヒ</sup>ク歎<sup>ク</sup>程<sup>ニ</sup>家<sup>主</sup>人<sup>僧</sup>修<sup>行</sup>者<sup>ヲ</sup>  
 呼<sup>ブ</sup>候<sup>フ</sup>ト答<sup>フ</sup>レバ彼<sup>ノ</sup>後<sup>ノ</sup>方<sup>ニ</sup>有<sup>ル</sup>由<sup>ニ</sup>  
 二人<sup>水</sup>ハ有<sup>ヤ</sup>ト見<sup>ヨ</sup>ト云<sup>ヘ</sup>ハ怒<sup>ク</sup>々々<sup>行</sup>テ  
 見<sup>ル</sup>ニ水<sup>有</sup>レバ返<sup>テ</sup>水<sup>候</sup>フト答<sup>フ</sup>此<sup>レ</sup>モ  
 心<sup>地</sup>耶<sup>在</sup>不<sup>在</sup>然<sup>所</sup>限<sup>人</sup>皆<sup>覺</sup>思<sup>ハ</sup>ク時<sup>注</sup>修<sup>行</sup>  
 者<sup>只</sup>逃<sup>ナ</sup>ムト偏<sup>ニ</sup>思<sup>ヒ</sup>得<sup>テ</sup>頁<sup>ヲ</sup>モ<sup>弃</sup>テ只<sup>ニ</sup>  
 身<sup>一</sup>走<sup>リ</sup>出<sup>テ</sup>足<sup>ノ</sup>向<sup>タ</sup>ル方<sup>ニ</sup>走<sup>ル</sup>程<sup>ニ</sup>五  
 六町<sup>ハ</sup>来<sup>ヌ</sup>ラムト思<sup>フ</sup>ニ亦<sup>一</sup>ツノ屋<sup>有</sup>リ  
 此<sup>モ</sup>何<sup>ナ</sup>ル所<sup>ナ</sup>ラムト怒<sup>レ</sup>シ<sup>テ</sup>思<sup>テ</sup>走<sup>リ</sup>過<sup>シ</sup>  
 ムト為<sup>ル</sup>ニ屋<sup>ノ</sup>前<sup>ニ</sup>女<sup>房</sup>一<sup>人</sup>立<sup>テ</sup>彼<sup>レ</sup>ハ  
 何<sup>ナ</sup>ル人<sup>ナ</sup>ト問<sup>ヘ</sup>テ修<sup>行</sup>者<sup>怒</sup>ク<sup>ハ</sup>然<sup>々</sup>ノ  
 者<sup>ノ</sup>此<sup>ノ</sup>思<sup>ヒ</sup>得<sup>テ</sup>身<sup>ヲ</sup>投<sup>テ</sup>モ<sup>死</sup>ナムトテ  
 罷<sup>候</sup>フ也<sup>助</sup>ケ<sup>テ</sup>給<sup>工</sup>ト云<sup>ヘ</sup>ハ女<sup>哀</sup>レ<sup>然</sup>



ル夏有ラム糸惜キ夏カ十先此レ入給  
へト云へ八入又女云年来此ク疎キ夏  
共ヲ見居タレトモ我レガ婚不及ズ但レ其  
ヲ心構テ助ケ聞エムト思フ我レハ其ノ御  
以ラム御房ノ大娘也此ヨリ下ニ然許去テ  
九カ弟ホル女房御ス然々有ル所也其ハ人  
ノミヲ其ヲハ助ケ聞エム此ヨリゾ下テ其  
へ御セ消息ヲ奉ラムト云テ書テ取セテ云

ハ此ハ水堀新堀諸アバ此ト馬ハ成セ田其水

ヤ有ルト見セケルハ掘リ埋ムムガ為セト  
云フヲ聞クニ賢クゾ逃ニケル誓ハ命モ有  
ルハ佛ノ御即也ト思テ消息ヲ取ニニ女  
ニ向テ午ヲ摺テ位々ク卧礼ヲ参リ出テ  
教へソル方ヲ指テ止所許ハ来ラムト思フ  
程ニ行山辺ニ屋有リ此ナリト思テ寄テ  
人ヲ以テ然々ノ御文奉ラムト云入外レバ  
使取テ入テ返テ此方へ入給エト云エバ入



又亦女房有テ云ク我レモ年来疎キ事ト思  
ソルニ姉ノ亦此ク去遣タレハ助ケ聞工ム  
ト思フ也但シ此ニハ極ク恐レキ莫有ル所  
也暫ク隠レテ御セトテ一問ナル所ニ隠シ  
唇正テ努々音ナシ給ゾ時既ニ吉ク成ヌト  
云ヘハ修行者何莫ナラムト恐レシク思テ音  
モ不立ヌ不勤テ唇タリ暫時許有レバ恐シ  
気ナル気ハヒシタル者入來生鼻キ香薫タ  
川思ハ限漫無根シ此ハ家主ハル諸ナラシム

ナド打レテ二人卧又ナリ聞ケバ懐抱シテ  
返ヌ修行者此ヲ心得様此ハ鬼人妻ニシテ  
常ニ來テ此様ニ懐抱シテ返ル也ケリト思  
フニモ極テ気大借シ然テ女房可行キ道ヲ  
教ヘテ實ニ奇異キ命ヲ存シ給ヒヌル人カ  
ナ喜シト思セト云ヘバ修行者前ノ如ク位  
々伏礼テ其ノ所ヲ出テ教ヘケルニハニ行  
ケレバ夜モ曉方ニ成ヌ今ハ百町許バ末ヌ



ラムト思フ程ニ夜モ白々十成又見レハ例  
ノ直<sup>スグ</sup>キ道ニ出ヌルセケリ其ノ時ニゾ心落  
居<sup>ケ</sup>タル喜<sup>シ</sup>ト云ヘバ愚セヤ其ヨリナム人里  
ヲ尋テ行テ入ノ家ニ這<sup>ニ</sup>入テ然々ノ妻ノ有  
ワル様ヲ語ケレバ其ノ家ノ人モ奇異カリ  
ケル妻カトト云ケリ里ノ者共モ聞繼テ來  
テゾ問合タリケル其人逃テ出タリケル所  
ハ口口口ノ国ノ口口口郡ノ口口口郷也然テ  
被<sup>レ</sup>ハ所<sup>レ</sup>ハ不<sup>レ</sup>所<sup>レ</sup>柳<sup>ノ</sup>外<sup>ニ</sup>微<sup>ニ</sup>作<sup>レ</sup>能<sup>ク</sup>無<sup>ク</sup>ガ<sup>レ</sup>シ<sup>テ</sup>シ<sup>テ</sup>ラ  
ルヲ聞傳ヘテ此ク語り傳エタルトマ

北山獨人為妻語第十五

今昔京ニ有ケル若キ男ノ遊ガ為ニ北山ノ  
邊ニ行タリケルガ日ハ只暮ニクレニケル  
何クトモ不思工又野山ノ中ニ迷テ道モ不  
思工ホリケレバ可返キ様モナカリケルニ  
今夜可宿キ所モナクテ思ヒ續テ有ケル程  
ニ谷ノ迫ニ小キ菴ノ<sup>ホカ</sup>第ニ見エケレバ男此



ニ人ノ住ムコソ有ケレト喜テ其正搔行テ  
見レハ小キ榮ノ菴有リ此ク來レル気色ヲ  
聞テ菴ノ内ヨリ若キ女ノ年止餘計ニテ糸  
淨氣ナル出来タリ男此ヲ見テ弥ヨ喜ト思  
ケルニ女男ヲ打見テ奇異氣ニ思テ此ハ何  
ナル人ノ御タルト云ヘハ男山ニ遊ビ行  
キ侍ワルニ道ヲ踏遠ヘテ否返リ不侍又程  
ニ日ノ暮ニタレハ可行宿キ所モナカリツ

ルト此ハ見テ所喜ハ昨の噂ハ人秋氣ニ此

ノ菴ノ主ハ只今來ナムトス其レニ其菴ニ  
御コムズルヲバ定メテ已レガ知タル人ト  
コソ疑ハムズラメ其レヲバ何カバシ給ハ  
ムト為ルト云ヘバ男只何カニモ吉カラム  
様ニコソハ但シ可返キ様ノ無ケレバ今夜  
計ハ此テコソ侍ラメト云ヘテ女然ラバ此  
テ御セ我ガ尼ノ年束相ヒ不見サリワルヲ  
恋ヒワル程ニ思ヒモ不懸ズ山ニ遊ビニ行



タリケル道ヲ踏遠テ此邊来レル也ト云ハ  
ムズル也其由ヲ心得テ御セ然テ京ニ出夕  
ニヒ夕ラムニ努々此ル所ニ然ル者ナム有  
ワルトナ不宣ソト云へバ男喜テ糸喜ク侍  
リ然心得テコソハ侍ラメ然此ク宣フ莫十  
レバ何テカ人ニハ申甘ムト云へバ女男ヲ  
呼入レテ一問ナル所ニ筵ヲ敷テ取セ夕レ  
バ男其レニ居タルニ女寄来テ恐テ云ク實

思ハコト不懸スシ其ノ部異キ物ニ被取テ其レニ

被領<sup>ラシキ</sup>テ年来此テ侍ル也今此ノ具<sup>グ</sup>シタル物  
ハ只今来ナムト又見給ナム但シ之<sup>ヒ</sup>キ竟ハ  
不待又セト云テ亦大<sup>ト</sup>位ケバ男此ヲ聞  
ニ何ナル物ナラム鬼ニヤ有ラムト下怖レ  
ク思ヒ居タル程ニ夜ニ入テ外ニ極ク怖レ  
気ニムメク物ノ音<sup>ミ</sup>存リ男此ヲ聞クニ肝身  
暖<sup>ナ</sup>レリテ怖レト思ヒ居タル程ニ女出来テ  
カヲ開テ入来ル物ヲ男見バ器量ク大キナ



ル白キ様也ケレハ男早獨也ケリ此ハ女ハ  
此ノ獨ノ妻也ケリト思フ程ニ獨入未テ男  
ヲ打見テムナキテ立レハ女出來テ年來恋  
シト思ワル兄ノ山ニ迷タリケル程ニ不懸  
ズ此ニ坐シタレハ奇異ク喜キ莫ト云テ位  
ケハ其ノ時ニ獨此ヲ聞知リ顔ニテ入テ筆  
ノ前ニ卧セリ筆ト云フ物ヲ續テ獨ハ傍ニ  
居タリ食物糸降氣ニシテ食スレハ男吉ク

夜明變以ハ獨如男ノ部ニ食ヲ擲來テ別ニ

ニ云ク尚々穴賢此ニ此ル所有ト人ニ語リ  
不給十念時々ハ御セ此ク兄ト申シタルハ  
此レモ然知テ侍ル也自然ラ要莫有ラム莫  
十トハ時ニ申サムト云ハハ男敢テ人ニ申  
シ不可侍不今然參リ來ラムト慙ニ云テ物  
食畢以テ床京ニ返ヌ返ケルニハニ男昨日  
然々ノ所ニ行タリシニ此ル事コソ有シカ  
ト會フ人毎ニ語ケレハ此ヲ聞知人興シテ



亦人ニ語りケル程ニ普ク人皆聞テケリ其  
ノ中ニ年若ク勇タル冠者原ノ落所モ不知  
又集テ去來北山ニ妻ニシテ菴ニ居ルナル  
行テ其ノ獨射殺シテ妻ヲ心取テ來ムト云  
テ召出立テ此ノ行タル男ヲ前ニ立テ、行  
ニケリ一ニ百人有ケル者共半毎ニ弓箭兵  
杖ヲ持テ行ケルニ男ハ教ヘケルニ隨テ既  
ニ其所ニ行着テ見レハ實ニ谷迫ニ小キ  
シ男ノ顔ヲ見ルニ、ニ菴ニ返入テ暫計有  
テ獨女ヲ前ニ突立テ菴ヲ出テ山ノ奥様  
ニ行ケルヲ立衛テ多人射ケレテモ更ニ  
不審ズシテ獨老女モ行ケレバ追ケレバ鳥  
ノ飛ブガ如クシテ山ニ入ニケリ然レハ此  
人者共モ此ハ只者ニモ非ヌモノ也ケリト  
云テ昏返ケリ此ノ前ニ行タリケル男ハ返  
ケルニ、ニ心地悪ト云テ臥ニケルガ二三

菴有リ足ニ夜ノ時出テ指見指此ノ來ケル



日有テ死ニケリ然バ物思工ケル者云ケ  
レバ彼ノ獨ハ神トトニテ有ケルナリト  
テ云ケル糸益ナキ莫云ケル男也カシ然バ  
信ナカラム者ハ心カラ命ヲモ亡ホス也ケ  
リ其ノ後其ノ獨ハ有所知タル人ナシ近江  
国ニ有リケリト少人云傳ヘタル神トトニ  
テ有ケルニヤトナム詔傳ヘタルトヤ  
佐渡国人為風被吹寄不知嶋詔第十六

舟楫の儀ニ興中道津和船教所風流新御

船ナ此様ニ籠ヲ舳ルガ如火ニ吹キ遣リケ  
レハ船ノ者共今ハ限リ少ト思テ艦ヲモ引  
上テ只風ニ任セテ行ケルニ興ノ方ニ一ノ  
嶋ヲ見テテ楫ヲ彼ノ嶋ニ着ルヤト思ヒケ  
ルニ思ヒ如ク其嶋ニ着ヌ先ズ暫ク命ハ助  
カリヲト思テ迷ヒ下ムト為ルニ嶋ヲ見人  
出来タリ見レバ男ニモ非ス童ニモ非ス頭  
白キ衣ヲ以テ結タリ其人長極テ高



カシ有様實ニ此世人人ト不思及船人  
此ヲ見ルニ怖シク莫無限ニ此ハ鬼ニ又  
有ナレ我等ノ思ノ任ケル嶋ヲ不知テ來  
ケリト思フニ嶋ノ人ト云ク此ハ何ナル人  
ノ寄リ來レルゾト船ノ人答テ云ク我等ハ  
佐渡ノ国ノ人也船ニ乘テ物工罷ワル程ニ  
俄ニ惡風ニ值テ思ヒ不懸ズ此ハ嶋ニ着タ  
ル也ト嶋ノ人ト云ク努ク此人地ニ下ル莫

ト云ク遣セムト云ク罷テ罷テ又暫許有レハ同

様ナル人十餘人許出來タリ船ノ人我等ヲ  
ハ殺シテムスル也ケリ此等カ長程ヲ見ル  
ニ其ハ怖思ヒ被遣テ怖シク莫無限ニ嶋ノ  
者共寄來テ云ク此ハ嶋ノ呼ビ可上ケレド  
モ上ナバ其達ノ為ニ惡キ莫ノ有ラバ自然  
ヲ風直リナレ其ノ時ニ本園ニ返リ可行キ  
也ト云テ不勤ト云フ物ト半頭ト云フ物ト  
又持來テ食スレバ糸吉ク食テケリ不勤ト

又ハレハ世以テ食テ暫ク有ハ



云、物毛極ト本キ也芋頭毛例ト入りヨリ毛ト更ノ  
外ニ大キナハ公ノ有ケル此ノ嶋ニハ此ヲ食物  
トシテ過ル也トゾ云ケル其ノ後風直リニ  
ケレバ船ヲ出シテ本国ニ返ニケル然レバ  
鬼ニハ非ズナリケリ神トドニヤ有ラムトゾ  
疑ケル此ノ奇ニ異キ更ニナハ有ケル彼船ノ者  
共ニ佐渡ノ國ニ返テ詔ケレバ聞人毛極ク  
怨レケリ其ノ嶋ハ他國ニハ非ズナリケルニ

畧量キ相様ノ言不似ナリケル也此ノ歎ハ并糸

ト近キ更也佐渡ノ國ニ此ノ更ニナハ有ケル  
トナム詔リ傳エタルトヤ

常陸國 郡寄大死人語第十七

今昔藤原ノ信通ノ朝臣ト云ケル人常陸ノ  
守ニテ其ノ國ニ有ケルニ任畢ノ年四月計  
ノ比風糸オドロクシク吹テ極ク荒ケル夜  
〇〇〇ノ郡ノ東西ノ濱ト云フ所ニ死人被  
打寄ツタリケル其ノ死人ノ長ク丈餘ケリ卧



長砂ニ半ハ被埋タリケル斗人高キ馬ニ衆  
テ打寄タリケルニ巧ヲ持先末評ツ此方ニ  
見ケル然テハ其ノ程ヲ可押量シ其死人頸  
ヨリ切テ頭ナカリケリ亦右ノ手左ノ足モ  
ナカリケリ此ハ歟ナドノ咋切タルニコソ  
ハ本ノ如クニシテ有ニシカハ極シカラニ  
シ然位ニニテ砂ニ隠レタリケレバ男女何  
レト云莫ヲ不知ス但シ身成養ワハ女ニ

川合視見嘯ケル國莫無此河觀興奇異ノ

海道ト云フ所ニテ国司ノ〇〇〇ト云ケル  
人モ此ル大人寄タリト聞テ人ヲ遣テ見セ  
ケリ砂ニ被埋タリケレバ男女ヲバ難知シ  
女ニコソ有ナレトゾ見ケルヲ知リ有ル僧  
ナムドノ云ケルハ此ノ一世界ニ此ル大人  
有ル所有ト佛不説給ハズ此ヲ思フニ阿修  
羅女ナドニヤ有ラム身成ナドノ糸情氣ナ  
ルハ若シ然ニヤゾ疑ヒケル然テ国ノ司此



ル希有ノ事ナレハ何デカ国解不申デハ有  
ラムトテ申上ムト既ニレテルヲ國人者共  
申シ被上ナレ必ズ官使下テ見ムトス其ノ  
官使ノ下ラムニ繚大吏也ナム只隠シテ此  
ノ事ハ可有キ也ト云ケレバ守不申上テ隠  
シテ止ニケリ而ル間其ノ國ニヨロヨロ  
ト云フ兵有リケリ此ノ大人ヲ見テ若シ  
此ル大人寄来タラバ何カセムト為ル若シ

糸ト際シ立ニケリ然レハ此レヲ聞ク人微  
妙ク試タリトゾ讚大感シケル然テ其ノ死  
人日来テ経ケル程ニ乱ニケレハ十七町ガ  
程ニ八人否不任テ逃シナムシケル身ガ難  
堪ケレバナム此ノ事隠シタリケレトモ守  
京ニ上ニケレバ自然ラ聞エテ此レヲ詔リ傳  
ヘタルトヤ  
越後国被打寄小船詔第十八  
今昔原ノ作任ノ朝臣ト云フ人ノ越後ノ守



云云其国ニ有ケル時〇〇〇郡ニ有  
ケル濱ニ小キ船被打寄タリケリ廣廿二尺  
五寸深廿二寸長廿一丈計セ人此ヲ見テ此  
ハ何也ケル物ナ<sup>テ</sup>戯レニ人十トノ造テ海ニ  
投入タリケルカト思テ吉ク見レバ其船ノ  
舷一尺計ヲ迫ニテ<sup>ナ</sup>樞ノ跡有リ其跡馴杭タ  
ル莫無限シ然レバ見ル人現ニ人人乗タリ  
ケル船也ケリト見テ何也ケル少人ノ乗タ  
リ

測シ置ル船ハ脚有ハ螺蚌思ハ岸樞カハ流点

有ラメ世ニ珍キ物也ト云テ<sup>ナ</sup>館ニ持行タリ  
ケレバ守モ此ヲ見テ極奇異カリケリ長十  
ル者ノ云ケルハ前々此ル小船寄ル時有ト  
ナム云ケレバ然レバ其ノ舟ニ乗ル計ノ人  
ノ有ルニコソハ此ヨリ北ニ有ル世界ナル  
ベシ此ヲ越後ノ国ニ度々寄ケルハ外ノ国  
ニハ此ル小船寄タリトモ不聞工ズ此ノ莫  
ハ守京ニ上テ眷属共ノ語ケルヲ聞テ此十



云詔り傳へたりトヤ

愛宕寺鐘語第十九

今昔小野公篁ト云ケル人愛宕寺ヲ造テ其  
ノ寺ノ料ニ鑄師ヲ以テ鐘ヲ鑄サセタリケ  
ルニ鑄師ガ云ク此ノ鐘ヲ八槌ノ人モ十ノ  
テ十二時ニ鳴ルカト為ル也其レヲ此ノ鑄  
テ後土ニ堀埋ムテ三年可令有キ也今日ヨ  
リ始メテ三年ニ満テラム日ハ其人明ム日

明ク鐘ノ法ニ堀埋ムルハ然ル槌ノ人モ此ノ

テ十二時ニ鳴ルカト不可有ス而ル槌ヘテ  
以タル也ト云テ鑄師ヲ返リ去リ然テ  
土ニ堀埋テケルニ其後別當ニテ有ケル法  
師二年ヲ過テ三年ト云ヌニ未ダ其ノ日ニ  
モ不至カリケルニ否ニ待得ズンテ心モト  
無カリケルニ云ヌ甲斐ナク堀開テケ  
リ然レバ槌ノ人モ無クテ十二時ニ鳴ル事  
ハ無テ只有ル鐘ニテ有ル也ケリ鐘師ガ云



ケム様ニ其ハ日堀出シ夕ヲ下シ其ハ槌ノ  
人モナクテ十二時ニ鳴テ下シ然鳴ニシカ  
ハ鐘ノ音ヲ聞及ハム所ニ六時夫モ慥ニ知  
リ微妙カラニシ極ク口惜シキ莫シタル別  
當也ト十ム其人云ヒ謗ケル然シバ  
騷シク物念シ不為サズム人ハ必ズ此ク弊  
キ也心愚ニテ不信ナルガ至ス所也世人  
此ヲ聞テ努々不信ナラム莫クハ可止シト

十ム 結川傳人ノ別當 靈巖寺別當 研巖 證 卷第二十

今昔北山ニ靈巖寺ト云フ者有ケリ此ノ寺  
ハ妙見ノ現シ給フ所也寺ノ前ニ三町計去  
テ巖廉有リケリ人ノ屈テ通ル許完ニテゾ  
有ケル方ノ人皆参リ仕リテ驗新夕也ケレ  
ハ僧房共數造リ重子テ睥シ莫無限ニ而ル  
間〇〇〇ノ天皇御目ヲ病セ給ヒケレバ彼  
ノ靈巖寺ニ行幸可有キ議有ケルニ此ノ巖  
廉ノ有レバ御輿ノ可通キ様無カリケレバ



行幸否<sup>エ</sup>不有<sup>レ</sup>シカナリト被定ケルヲ聞キ  
其ノ寺ノ別當也ケル僧行幸有ラバ我レ必  
大僧細ニ可成キ<sup>ニ</sup>行幸無クハ僧細ニ成ス  
莫ハ不用ナリト思テ行幸ヲ有ラセムガ故  
ニ此ノ巖廉矢ハムト云テ夫ヲ以テ多クノ  
柴ヲ<sup>カ</sup>積セテ此巖廉ノ上下ニ積セテ火ヲ付  
テ燒ムト為ルニ其ノ寺ノ僧ノ中ニ年老夕  
ル者共ナド有テ此ノ寺ノ驗シ給テ莫ハ此

ハ巖廉<sup>ニ</sup>依テ<sup>テ</sup>行幸<sup>セ</sup>ル<sup>ト</sup>ス<sup>ト</sup>巖廉<sup>ノ</sup>行幸<sup>ノ</sup>狀<sup>ヲ</sup>扶<sup>テ</sup>行<sup>ハ</sup>ス

レドモ時ノ別當ノ我喜セムガ為ニ破<sup>ク</sup>無ク  
謀ル莫ナレバ寺ノ僧共ノ云ハム莫ヲバ聞  
テムヤハ耳ニモ不聞入ズシテ其ノ<sup>カ</sup>積タ  
ル柴ニ火ヲ付テ燒キソ然テ巖ヲ<sup>カ</sup>温カシテ  
大キナル鐵槌ヲ以テ打碎ケレバ皆碎テ散  
クニ其時ニ巖廉ノ碎ケル中ヨリ百人許ガ  
音<sup>ニ</sup>テ同音ニ<sup>ハ</sup>咲<sup>ヒ</sup>タリケレハ寺ノ僧共極キ  
能カナ<sup>レ</sup>此ノ寺ノ<sup>カ</sup>荒<sup>ク</sup>又<sup>ニ</sup>魔障<sup>ニ</sup>被<sup>レ</sup>謀<sup>テ</sup>此<sup>ニ</sup>シ



ソルセト云テ別當ヲ惚<sup>ト</sup>テ惶<sup>ケル</sup>程ニ巖廉  
ハ失<sup>ナ</sup>レタレドモ行幸モナカリケレハ別  
當喜ヒモ不<sup>ト</sup>為<sup>テ</sup>止<sup>ニ</sup>ケリ其ノ後別當寺ノ  
僧共ニ惚<sup>ニ</sup>被<sup>レ</sup>歎<sup>テ</sup>寺ニモ不<sup>ト</sup>寄<sup>ル</sup>來<sup>ズ</sup>成<sup>ニ</sup>ケリ  
其ノ後ヨリ寺只荒<sup>ニ</sup>荒<sup>テ</sup>堂舎僧房モ皆失  
ニケレハ僧一人住<sup>ム</sup>莫<sup>ク</sup>テ後ニハ木<sup>キ</sup>伐<sup>キ</sup>  
ノ道ト成<sup>テ</sup>ナム有<sup>ケル</sup>此ヲ思<sup>フ</sup>ニ糸<sup>ヲ</sup>益<sup>シ</sup>  
キ態<sup>シ</sup>タル別當也カレ僧細ニ可<sup>ク</sup>成<sup>キ</sup>報<sup>ノ</sup>

無<sup>ク</sup>ヤハ智<sup>ル</sup>ニ無<sup>ク</sup>カリケル僧ニモ思<sup>ハ</sup>テ其<sup>レ</sup>成<sup>ル</sup>

不<sup>レ</sup>知<sup>ス</sup>シテ我<sup>レ</sup>ヲ喜<sup>ビ</sup>モ不<sup>ト</sup>為<sup>テ</sup>者<sup>カ</sup>ラ止<sup>ス</sup>莫<sup>ク</sup>  
無<sup>キ</sup>靈驗ノ所ヲ失<sup>ヒ</sup>タル心<sup>ヲ</sup>疎<sup>キ</sup>莫<sup>ク</sup>也然<sup>レ</sup>  
ハ所ニ隨<sup>ヒ</sup>テ驗モ有<sup>ケル</sup>也トナム語<sup>リ</sup>傳<sup>ヘ</sup>  
タルトヤ  
能<sup>ク</sup>登<sup>ル</sup>国<sup>ノ</sup>鬼<sup>ノ</sup>寝<sup>ノ</sup>屋<sup>ノ</sup>嶋<sup>ノ</sup>語<sup>第</sup>二十<sup>一</sup>  
今昔能<sup>ク</sup>登<sup>ル</sup>ノ国ノ息<sup>ニ</sup>寝<sup>ノ</sup>屋ト云<sup>フ</sup>嶋有<sup>リ</sup>  
其ノ嶋ニハ河原ノ石ノ有<sup>ル</sup>様ニ鮑<sup>ノ</sup>多<sup>ク</sup>  
有<sup>リ</sup>ナレバ其ノ国ニ光<sup>ノ</sup>嶋ト云<sup>フ</sup>庫<sup>ニ</sup>有<sup>リ</sup>其<sup>ノ</sup>庫



三佐山海人共毛ハ其ノ鬼ノ寢屋ニ渡テフ  
鮑子取テ国ノ司ニハ并ケル其ノ先ノ浦ヲ  
リ鬼ノ寢屋ハ一日一夜走テ人行ナル亦其  
ヨリ彼ノ方ニ猫ノ嶋ト云フ嶋有ナリ鬼ノ  
寢屋ヨリ其ノ猫ノ嶋へハ然テ風一日一夜  
走テ少渡ルナリ然レハ程ヲ思フニ高麗ニ  
渡ル計リ程ハ遠廿八有ニヤ有テム然トモ  
其ノ猫ノ嶋正ハ口〇ニテ人不行ナリ然  
テ先ノ浦ノ海人鮑子取テ鬼ノ寢屋ニ渡行ル

其レニ一度ニ四立十人渡ケレバ其ノ鮑ノ  
多サヲ思ヒ可遣レ而ル間藤原ノ通宗ノ朝  
臣ト云フ能登ノ守ノ任畢テ年其ノ先ノ浦  
ノ海人共ノ鬼ノ寢屋ノニ渡テ返テ国ノ司  
ニ鮑并ケルヲ強ニ貴ケレバ海人共他テ越  
後ノ国ニ返テ渡ニケレバ其ノ先ノ浦ニ一  
人ノ人ナクテ鬼ノ寢屋ニ渡テ鮑取ル莫絶  
ニケリ然レハ人ノ強ニ欲心有ルハ弊キ莫也



一度ニ責テ多ク取ラムトシケル程ニ後ニ  
ハ一ワタダニ否不取テ止ルケリ今モ国  
公司其飽不取サレバ極テ益無キ也ト  
フ国ノ者共モ彼ノ通宗ノ朝臣ヲ誘ナルト  
ナム詔少傳ニケルトヤ

讃岐国農地類国司第二十二卷ノ末ニ  
今昔讃岐ノ国〇〇〇郡ニ尚農ノ地トテ大  
キナル池アリ高野ノ大師ノ其ノ国ノ人ヲ

讃岐ノ遠クニ人ヲ集ルル地也

不思工ヲ海ナト、ゾ見エケル廣サハ彼方  
出ナル程ナレバ思ヒ可遣シ其ノ池築テ後  
不類ズシテ久ク有ケレバ其ノ国ノ人田ヲ  
作ルニ旱魃スル時ナレドモ多ク田地ノ池  
ニ被即テ有ケレバ国ノ人皆喜ビ合ヘル也  
無限シ上ヨリ数ノ者共懸リケレバ池ノ内  
ニ水湛テ絶ル莫ナカリケリ然レバ池ノ内  
ニ大キナル小サキ多ク奥有リケリ此ノ国



ノ内ノ人自然ヲ撮テ取ル莫有レドモ莫シ  
多ク有テバ池ニ奥階テ期モ十カリケリ  
而ル間〇〇〇〇ノ〇〇〇ト云フ人其ノ国  
ノ目トシテ国ニ有ケルニ其国ノ者共モ能  
ノ人モ集テ物語ナドシケル次デニ哀レ高  
農ノ池ニハ無限ク多ナル莫カ十三尺ノ鯉  
ナドモ有ラムナト語ケルヲ守傳工聞テ欲  
ト思ケルハ撮テ此ノ池ノ奥ヲ取ラバヤト  
思フ能ス然レハ爲ケルハ地ノ境ノ境ノ境  
モ不能ス然レハ爲ケルハ地ノ境ノ境ノ境

穴ヲ通レテ其ヨリ水ヲ出シテ水ノ落ツル  
所ニ奥ノ可入キ物ヲ撮ヘ置テ水ヲ出レテ  
レバ水走り出ルニ隨テ其ノ穴ヨリ多ノ奥  
共出ケレハ期モ十ク取テケリ然テ其ノ後  
其ノ穴ヲ塞ケレトハ水ノ出ル勢強クテ更  
ニ否塞ギ不得ガリケリ池ニハ撮ト云フ物  
ヲ立テ打樋ヲ挿テ水ヲ出セバゴソ池ハ  
持ツ莫シテハ有ルニ此レハ堤ヲ挿通シテ



ケレハ漸ク其ノ穴類レテ廣ク成ケル程ニ  
大キナル雨降テ池ノ上ヨリ流レ来ル何共  
ノ水増リテ水也ニ多ク隔ケル程ニ其ノ穴  
本トシテ堤被突類ニケリ然レバ池ノ水皆  
出テ其ノ国ノ人ノ家共田畠ト皆損ジニ  
ケリ多ノ奥共ハ流レ出テ此彼ニテ皆人ニ  
被取ニケリ其ノ後ハ池ケノ心モ少クテ有  
ケル程ニ漸ク其ノ残タル池モ皆失セテ今

ハ其ノ地跡形モ無ク少有ケル也也思フ

然レハ此ノ守此ニ依テ何罪量ナカラムカ  
シ然ル止莫無キ権者ノ人ヲ哀ハムトテ築  
結ムル也才失テラム才ニ量ナキ罪也其レ  
ニ此ノ池ノ類ルニ依テ多ク人ノ家共ヲ損  
ジ多ノ田畠ヲ失ヒタル罪モ只此ノ守コソ  
損フヲ以テ何況テ世ノ内ニ有ル若クシ莫  
共ニ被取タル罪モ誰人カハ負ハムト為ル  
極テ益大キ態レタル守セカシ然レバ人ノ



族ノ欲心ハ可止キ也カシ亦因然人共モ于  
今至之テ其年ヲ少惚ニ誇ルナリ其ノ他ノ  
堤ナドノ秋ハ未ダ不失也テ右ナリトナム  
詔リ傳ヘタルトヤ

多武峯成比獻山末寺詔第北三  
今昔比獻ノ山ニ尊齋律師ト云フ人有ケリ  
年來山ニ住シテ顯密ノ法ヲ學ビテ止莫ナ  
カリケル者也亦極タル相人ニテナム有ケ

間無勤者ノ慶命阿闍梨ト云ケル

阿闍梨ニテ有ケルニ此尊齋律師慶命阿闍  
梨ヲ見テ和君ニ殊ニ止莫無キ相ノ限キ有  
ル人カチ必ズ此ノ山ノ佛法ノ棟梁ト可成  
キ相顯也然レ人己ハ年モ老ヌレバ世ニ有  
テモ在ナラシ此ノ己ガ僧細ノ位和君ニ讓  
申ムト和君ハ閑白殿ニ親ク仕ヰリテ思工  
御ナル人也此ノ由ヲ申レ給ヘト云ケレバ  
阿闍梨心ニ喜ト思テ其由ヲ殿ニ申テケリ



殿ト申スハ御堂也殿慶命阿闍梨ノ糸借ト  
思食ケル人ニテ有ケルバ此ノ由ヲ聞食シ  
テ糸吉キ莫也ト被仰テ慶命阿闍梨ヲ尊者  
力依テ律師ニ被成ニケリ其ノ後尊者道心  
ヲ発シテ本山ヲ去テ多武峯ニ竈居テ偏ニ  
後世ヲ思テ念佛ヲ唱一テ有ケルニ多武ノ  
峯本ヨリ御廟ハ止莫無ケル<sup>ドセ</sup>在<sup>ケ</sup>顯密ノ佛法  
ハナカリケルニ此尊者多武ノ峯ニ任シテ

眞言ノ密法ヲ弘<sup>シ</sup>以テ<sup>ハ</sup>法華ノ法次ヲ<sup>ハ</sup>講<sup>テ</sup>撒<sup>テ</sup>行<sup>ハ</sup>立<sup>テ</sup>行<sup>ハ</sup>  
學生數出來<sup>テ</sup>弘<sup>シ</sup>以テ<sup>ハ</sup>法華ノ法次ヲ<sup>ハ</sup>講<sup>テ</sup>撒<sup>テ</sup>行<sup>ハ</sup>立<sup>テ</sup>行<sup>ハ</sup>

亦講ヲ始メ置テ既ニ佛法ノ地ト成ニケル  
ニ尊者此ノ所此ヲ佛法ノ地ニハ成シワト  
云一トモ指ル本寺無<sup>ク</sup>國々<sup>ハ</sup>此<sup>レ</sup>我本山  
ノ末寺ト寄セ成<sup>テ</sup>ト思<sup>ヒ</sup>得<sup>テ</sup>尊者彼ノ  
慶命座主人開白殿ノ思一殊ニシテ親ク糸  
ケルヲ以テ殿ニ御氣色取ケルハ殿此ヲ聞  
食シテ無<sup>ク</sup>吉キ莫也ト被仰テ速カニ可寄  
シト被仰下ニケルハ多武ノ峯ヲ妙樂寺ト



云フ右付テ此獻ノ山ノ末寺ニ寄成ケリ其  
ノ時ニ山階寺ノ大衆此ノ處ヲ聞テ多武ノ  
峯ハ大職冠ノ御廟也然レバ尤モ山階寺ノ  
末寺コソ可有ケレ何カテカ延暦寺ノ末寺  
ニハ可被成キゾト云哩リ合テ殿下ニ此ノ  
由ヲ訴ヘ申ケレハ殿前ニ延暦寺ノ末寺ト  
可為キ由申シ請ジニ依テ既ニ仰セ下シ畢  
キト被仰テ兼引ナカリケレハ不味ズシテ

此ニテ州有ケル今後ノ辨前ト云々歎ハ云カ

ハ有ケル山階寺ニ前ニ申シ失テレカバ  
山階寺ノ末寺ニテコソハ有レ右便直有  
ル莫ナレハ其レヲ既ニ被仰テ後ニ申サム  
ニハ當ニ寸十ムヤ然レハ此獻ノ山ノ末寺  
トシテ予今天台ノ佛法盛也然テ彼ノ尊唐  
ヲ以テ彼ノ山ノ本願トハ云ナル下詔ヲ傳正  
タルトヤ云々云々云々云々云々云々云々  
祇園成獻山末寺詔第二十四



今昔祇園八本山階素人末寺ニテナム有ケ  
ル其ノ只東ニ比獻ノ山ノ末寺ニ蓮花寺ト  
云所存リ而ル間祇園八別當ニテ良算ト云  
フ僧有ケリ勢徳有テ世間叶タリケル僧也  
其レニ彼ノ蓮華寺堂ノ前ノ微妙キ紅葉  
ノ有ケルガ十四ノ比色ノ微妙カリケレハ  
祇園八別當良算折ニ遣タリケルヲ蓮華寺  
人住僧ハ法師心奇怪也ケレバ此ヲ制シテ

天台祇園ノ内指徳林ヲ世心ヲ修シ修シ

モ不云スシテ可被折キゾ極タル非常ノ夏  
也ト良算ガ使此ヲ被制テ否不折テ返テ此  
ナム申シテ折也不侍又ト良算ニ云ケレハ  
良算大キニ嘆テ此云ナラバ同クハ其人木  
皆伐テ来レト云テ從者共ヲ出シ立遣ケル  
程ニ彼ノ蓮華寺トノ制シタル法師定メテ  
良算從者共遣セテ此ノ木ヲ伐セムスラ  
ムト悟テ良算ガ從者共ノ不來又前ニ法師



自ら其ノ紅葉ノ木ヲ根際ヲリ伐リ卧セテ  
ケリ然レハ良算カ使行テ見ル木ヲ伐テ  
ケレバ返テ良算其ノ由ヲ云ケルハ良算弥  
ヨ嘸ガリ而ル間横川ノ慈惠僧正天台座主  
トシテ殿下ノ御修法シテ法性寺ニ有ケル  
ニ彼ノ法師ヲ木ヲ伐ルニ法性寺ニ急  
キ恭テ此ノ由ヲ座主ニ申ケレハ其ノ時ニ  
座主肩ヲ並ブル人ナカリケルニ大キニ嘆

新撰新編... 何川故ノ天竺僧... 我ハ心

ニ任テ可召キゾト云テ放言ニテ不恭ナリ  
ケレハ座主弥ヨ嘸テ山ノ所司ヲ呼下シテ  
其レヲ以テ祇園ノ神人等代人等ノ延暦寺  
ニ寄スル寄文ヲ書儲テ其レニ判ヲ加テ  
ト押責ケレハ神人等被責位テ判ヲ加テケ  
リ其ノ後座主今ニ於テハ祇園天台山人末  
寺也早ク別當良算ヲ可追却キセト云テ追  
セケルニ良算敢テ莫ト不為シテ口口ノ公



正平ノ致頼ト云フ兵ノ郎等共ク産寄セテ  
楯ヲ儲ケ軍ヲ調テ待ケル間ニ座主比ヲ聞  
テ弥ヲ喚テ西塔ノ平南房ト云フ所ニ任ケ  
ル睿荷ト云ケル僧ハ極タル武藝第一ノ者  
也亦彼ノ致頼ガ弟ニ入禪ト云フ僧有ケリ  
極タル兵也比ノ二人ヲ祇園ニ遣テ良算ヲ  
令追ルニ比ク二人彼ノ所ニ行テ良算ガ儲  
タル軍共ニ向テ云ク汝ヲ監ニ箭ヲ放テ惡

後良算州産致頼加郎親共入禪弘見請早

山ノ禪師殿ノ御スルニコソ有ケルト云テ  
後ノ山ニ逃去ニケリ心ニ任セテ良算ヲ追  
却シテケリ然テ睿荷ヲ別當ニ成シテ令執  
行ケルニ其人後山階寺ノ大衆発テ公家ニ  
ニ訴一申ス様祇園ハ往古ノ山階寺ノ末寺  
也寺ノ其レヲハ何カテ力テ延曆寺ニ被  
押取ム速ニ本ノ如ク山階寺ノ末寺ト可為  
キ由ヲ可被仰下シト度々訴へ申シケル程



ニ御裁許ノ遅々シケルニヤ山階寺ノ着テ  
ノ大衆京上シテ勸学院ニ着ケリ然レバ公  
ケ聞シ食シテ驚テ御沙汰可有カリケルニ  
其ノ前ニ彼座主ノ慈惠僧正失ニケリ然テ  
其ノ沙汰明日可有ト既ニ被仰下タリケル  
ニ山階寺ノ大衆ハ皆勸学院ニ有ケルニ其  
ノ寺ノ中算ハ宗ト此ノ事ヲ可沙汰キ者ニ  
テ有ケルニ勸学院近キ小家ニ宿テ居タリ

外リケルハ中算ノ外ニ出テヨト云ケレバ弟子共

又其違暫ク外ニ出テヨト云ケレバ弟子共  
皆去テ有ケル程ニ人外ヨリ入来ルトモ不  
見エ又ニ中算人ト物語スル音人聞ケレバ  
弟子共恠ト思ケル程ニ暫時有テ中算弟子  
共ヲ呼ケレバ皆出来タリケルニ中算此ニ  
山ノ慈惠僧正ノ御タリワルセト云ケレバ  
弟子共此ヲ聞テ此ハ何カニ宣テ竟ガ慈惠  
僧正ハ早夕失ニシ人ヲバト思ケレドモ怖



シクテ物モ不<sup>レ</sup>云<sup>ハ</sup>テ止<sup>マ</sup>ニケリ然<sup>リ</sup>テ明<sup>ニ</sup>曰<sup>ク</sup>此<sup>ノ</sup>  
沙汰有<sup>ケル</sup>ニ中<sup>ニ</sup>算<sup>ハ</sup>風<sup>ヲ</sup>発<sup>ス</sup>タリト云<sup>フ</sup>テ沙<sup>ニ</sup>汰<sup>ノ</sup>  
庭<sup>ニ</sup>不<sup>レ</sup>出<sup>テ</sup>サリケレバ山<sup>ノ</sup>階<sup>ニ</sup>奉<sup>リ</sup>ノ方<sup>ニ</sup>指<sup>ル</sup>申<sup>ス</sup>  
シ沙<sup>ニ</sup>汰<sup>スル</sup>人<sup>ナ</sup>カ<sup>リ</sup>ケルニ依<sup>テ</sup>其<sup>ノ</sup>御<sup>ノ</sup>裁<sup>ニ</sup>  
許<sup>不</sup>切<sup>ナ</sup>サリケレバ大<sup>ニ</sup>衆<sup>モ</sup>返<sup>下</sup>ナド<sup>シ</sup>テ遂<sup>ニ</sup>  
ニ祇<sup>ニ</sup>園<sup>ハ</sup>比<sup>ニ</sup>獻<sup>ノ</sup>山<sup>ノ</sup>末<sup>ニ</sup>奉<sup>ニ</sup>成<sup>ル</sup>畢<sup>タル</sup>セケ<sup>レ</sup>  
リ由<sup>ニ</sup>然<sup>キ</sup>良<sup>キ</sup>算<sup>ガ</sup>惡<sup>ク</sup>受<sup>マ</sup>リ<sup>テ</sup>発<sup>ル</sup>莫<sup>ク</sup>ナレドモ  
此<sup>ヲ</sup>思<sup>フ</sup>ニ慈<sup>ニ</sup>惠<sup>ノ</sup>僧<sup>正</sup>ノ強<sup>ク</sup>被<sup>テ</sup>執<sup>タ</sup>リケル

後<sup>ニ</sup>行<sup>キ</sup>中<sup>ニ</sup>算<sup>ハ</sup>有<sup>リ</sup>録<sup>ニ</sup>ニケレバ中<sup>ニ</sup>算<sup>ハ</sup>其<sup>ノ</sup>儀<sup>ニ</sup>行<sup>フ</sup>ル

タリトテ不<sup>レ</sup>出<sup>サ</sup>リケルニコソ中<sup>ニ</sup>算<sup>出</sup>テ沙<sup>ニ</sup>  
汰<sup>セ</sup>マシカバ何<sup>ニ</sup>カハ有<sup>ク</sup>シ然<sup>レ</sup>バ其<sup>レ</sup>  
ヲ知<sup>テ</sup>慈<sup>ニ</sup>惠<sup>ノ</sup>僧<sup>正</sup>ノ靈<sup>モ</sup>行<sup>テ</sup>乞<sup>テ</sup>請<sup>ニ</sup>コソハ  
然<sup>レ</sup>バ中<sup>ニ</sup>算<sup>只</sup>人<sup>ニ</sup>非<sup>カ</sup>リケリトテム弟<sup>ニ</sup>  
子<sup>共</sup>モ此<sup>ヲ</sup>聞<sup>テ</sup>人<sup>モ</sup>皆<sup>知</sup>ニケリトテム語<sup>ニ</sup>  
リ傳<sup>ハ</sup>タルトヤ

豊<sup>前</sup>大<sup>君</sup>知<sup>世</sup>中<sup>ニ</sup>作<sup>テ</sup>法<sup>語</sup>第<sup>二</sup>十<sup>五</sup>  
今<sup>昔</sup>〇〇天<sup>皇</sup>ノ御<sup>代</sup>ニ豊<sup>前</sup>ノ大<sup>君</sup>ト云<sup>フ</sup>



人有ケリ柏原ノ天皇ノ五郎ノ御子ノ御孫  
ニテナム有ケル程ニ位ハ四位ニテ官ハ刑  
部卿ニテ大和ノ守ナドニテナム有ケル此  
ノ人世ノ中人莫クテ吉ク知リ心ハ一直ニテ  
公ノ御政ヲ吉ク喜キモ喜ク知テ除目有ラ  
ムズ心時ニハ先ツ國ノ数ク開キタルヲ各  
ノ次第ヲ待テ望ム人々ハ有ルヲモ國ノ程  
ニ死テ押量テ其ノ人ヲハ其ノ國ノ守ニテ  
不<sup>ナ</sup>成<sup>レ</sup>シ<sup>レ</sup>ハ<sup>レ</sup>以<sup>テ</sup>其<sup>ノ</sup>ト<sup>ノ</sup>國<sup>ノ</sup>御<sup>ノ</sup>道<sup>ノ</sup>理<sup>ノ</sup>位<sup>ノ</sup>行<sup>テ</sup>望<sup>ム</sup>以<sup>テ</sup>其<sup>ノ</sup>人<sup>ノ</sup>

皆聞テ所望叶タリケル人ハ除目ハ後朝ニ  
ハ此ノ大君ノ許ニ行テナム讚ケル此ノ大  
君ノ押量リ除目露不遠ホリケレバ世奉テ  
尚此ノ大君ノ押量リ除目賢キ莫也トナム  
云ヒ惶ケル除目ノ前ニモ此ノ大君ノ許ニ  
ナム行キ集テ問ケレバ思ヒ量タルニ  
ナム答正居タリケル可成シト被云タル人  
ハ午ヲ擲テ喜ビテ尚此ノ大君極キ人ト云



テナム返ケル不成<sup>ナラ</sup>シト云フヲ聞タル人ハ  
大キニ嘆テ此ハ何<sup>ナラ</sup>モ云居ル舊大君<sup>ノ</sup>道祖  
ノ神ヲ祭テ在<sup>ニ</sup>コソ有ヌレト去テ腹立  
テナム返ケル然テ此ク可成シト云タル人  
ノ不成<sup>ナラ</sup>ズシテ異人ノ成<sup>ナラ</sup>タルヲバ此ハ公ノ  
惡ク被成タルゾトナム大君世ヲ諍リ申ケ  
ル然レバ天皇モ豊前ノ大君ハ存目ヲバ何  
カ云ナルトナム天皇ニ親<sup>ニ</sup>ク仕ワル人々ニ  
断<sup>ニ</sup>有ケルトナム<sup>ノ</sup>御<sup>ノ</sup>傳<sup>ノ</sup>ハ知ルヤ

打卧御子巫語第二十六

今昔打卧ノ御子ト云フ巫世ニ有ケリ昔ヨ  
リ賀茂ノ巫ト云フ莫ハ不聞ヌニ此レハ賀  
茂ノ若宮ノ託<sup>ツカ</sup>セ給フト云ケル何ナレバ  
此ク打卧ノ御子ト云フゾト思ハ打卧  
ノミ物ヲ云ケレハ打卧ノ御子ト云ケル  
也ケリ京中ノ上中下ノ人<sup>ノ</sup>舉<sup>テ</sup>テ物ヲ問ケル  
ニ過<sup>ニ</sup>シ方ハ莫行末ニ可有キ莫當時有ル



度ナド惣テ彼レガ云々タル迄露許毛遠ラ度  
ナカリケレバ世ノ人皆首ヲ傾ケテテ造テ  
此レオ信シ貴ヒケ畢ニハ法興院毛常ニ召  
シテ問セ給ケルニ此久正久艶ス物ヲ申シ  
ケレハ深ク信セサセ給テ常ニ召シ、御冠  
ヲ奉リ劔ヲ差セ給テ御膝ヲ上ニ枕ヲセサ  
セ給テ問ハセ給ケルニ思シ食ケル事ニ叶  
ケルニオソ常ニ召シテ問セ給ケル也然レ  
不遠ス申シ叶フトハ云ヒ作ラセ然計ノ人

ノ御膝ニ枕ヲセサセテ巫ニ物ヲ問セ給ケ  
ル度ハ頗ル落居サセ不給ヌ様ナレバ此ヲ  
不受申ス大モ理也トナム詔リ傳ヘケルト  
ヤ

兄弟二人殖萱草紫苑詔第二十七  
今昔〇〇ノ國〇〇ノ郡ニ住ム人有ケリ男  
子二人有ケルガ其父失ニケレバ其ノ二  
人ノ子共恋悲ヲ事年ヲ経レドモ忘ル迄無



カリケリ昔ハ矢ヌル人ヲ墓ニ納メケシハ  
此ヲモ納メテ子共祖ノ恋シキ時ニハ打具  
シテ彼ノ墓ニ行テ候テ流シテ我が身ニ有  
ル憂ヘモ歎ヲモ生タル祖ナドニ向テ云ハ  
ム様ニ云ワ、フ返リケル而ル間漸ク年月  
積テ此人子共公ケニ仕ヘ私ヲ顧ルニ難堪  
キ莫共有ケレバ兄ガ思ケル様我レ尺ニテ  
ハ思ヒ可ロロロキ様無シ萱草ト云フ草コ  
ソ其ノ見ル人思ハズ見ルト思テ猶バ彼  
ノ萱草ヲ墓ノ邊ニ種テ見ルト思然レ彼  
リ其ノ後弟常ニ行キテ例ノ御墓ヘヤ参リ  
給フト兄ニ問ケレバ兄障ガ午ニノ三成テ  
不具スノニ成ニケリ然レバ弟兄ヲ糸心疎  
シト思テ我等五人シテ祖ヲ恋シク思ヒ懸  
リテコソ日ヲ暗シ夜ヲ曉シツレ兄ハ既ニ  
思ヒ忘レヌレドモ我ハ更ニ祖ヲ恋ル心不  
忘シド思テ紫苑ト云フ草コソ其ヲ見ル人  
心ニ思スル莫ハ不忘サナレトテ紫苑ヲ墓



ノ邊ニ殖テ常ニ行ク、見ケレバ弥ヨ忘ル  
ニ度ナカリケリ此様ニ年解ヲ經テ行ケル  
程ニ墓ノ内ニ音有テ云ク我レハ汝ガ祖ノ  
骸ヲ守ル鬼也汝ガ怖ルニ度無カレ我レ然  
汝ヲ守ラムト思フト弟此ノ音ヲ聞クニ極  
テ怖シト思ヒ乍ラ答ヘモ不為テ聞居タル  
ニ思亦云ク汝ガ祖ヲ恋ル度年月ヲ送ルト  
云ヘドモ替ル度ナシ兄ハ同ク恋ヒ悲テ見  
既ニ其ノ邊ヲ得タリ汝ハ亦繁死リ殖見  
其レヲ見テ其驗ヲ得タリ然レバ我レ祖ヲ  
恋フル志ノ慙ナル度ヲ哀フ我レ鬼ノ身ヲ  
得タリト云ヘトモ慈悲有ルニ依テ物ヲ哀  
フ心深シ然レバ我レ汝ガ為ニ見エム所有ラム  
明也然レバ我レ汝ガ為ニ見エム所有ラム  
度ヲ以テ必ス示サムト云テ其ノ音止ヌ弟  
泣ク喜ブ度限リナシ其ノ後八日ノ中ニ  
可有キ事ヲ夢ニ見ル度遠フ度無カリケリ



身ノ上ノ諸人善惡ハ莫ク知ル莫暗キ莫ナ  
シ此レ祖ヲ恋フル心ノ深キ故也然レハ喜  
干事有ラム人ハ紫花ヲ殖テ傳ニ可見レ憂  
ヘ有ラム人ハ萱草ヲ殖テ常ニ可見シ下ナ  
ム語リ傳ヘタルトヤ

藤原惟規於越中国死語第二十八  
今昔越中ノ守藤原ノ為善ト云ケル博士ノ  
子ニ惟規ト云フ者有為善ガ越中ノ守ニ成

シハ不肖具時ニ惟規ト云フ者有為善ガ越中ノ守ニ成

少下ケルニ惟規道ヨリ重テ病ヲ夕リケレ  
ドモ然トテ道ニ可留キニ非子ハ捧テ下リ  
群ニケリ国ニ行キ着ケレバ限ナル様ニ成  
ニケリ父為善惟規下口口聞テ喜テ待付ケ  
ルニ此以限ナル様ナレバ奇異ヲ思テ歎キ  
躁ク莫無限シ然テ万ニ繚ケレ下モ不愈ナ  
シ天無下ニ限リニ成ニケレバ今ハ此ハ世  
人莫ハ益ナカリ後ハ世ハ莫ク思ヘド云テ







ヤト心得テ問ケレバ口口口ケレバ筆ヲ墨  
シテ紙ヲ具シテ取セタリケレバ此ヲ書タ  
リケリシニヤコニモワビシキ人ノアタタア  
レバナチコクダビハイカムトゾオモフト  
書ケルニ畢ルヲ文字ヲ不書キ不畢テ息  
キ絶ニケレバ父ナム然ナリト云テ其人  
ノ文字ヲ書副ヘテ秋見ニセムトテ置テ常  
ニ見ワシ位ケレハ疾ニ湿テ畢ニハ破レ失  
テ聞ク人極ク難カリト行信此ヲ思ハシ何カ

ニ罪深カリケムニ宝ノ夏ヲ心ニ懸死ヌル  
人尚シ悪道ヲ遊ル、夏ハ難カルニ此レハ  
備ニ其ノ方ヲバ離レケレバ悲キ夏也此ノ  
ム詔リ傳ヘ失ルトヤ  
藏人式部撫負高松殿上俄死詔第二十九  
今昔四融院ノ天皇ノ御時、内裏焼ニケレ  
バ口口院ニナム御ケル而ル間殿上ノ父サ  
リ大盤ニ殿上人藏人数着テ物食ケル間



二式部兼人藏人藤原人真高ト云ケル人モ  
着夕リケル。其ノ負高ガ依位<sup>ニ</sup>テ大盤<sup>ニ</sup>  
顔ヲ宛<sup>テ</sup>唯<sup>テ</sup>クワ大カヌ様<sup>ニ</sup>鳴<sup>ル</sup>テ存<sup>ケル</sup>  
レバ極<sup>テ</sup>見苦カリケル。小野ノ宮ノ實資<sup>ノ</sup>  
ノ右ノ大匠其ノ時<sup>ニ</sup>頭<sup>ヲ</sup>中將<sup>ニ</sup>テ御ケル  
ガ其<sup>レ</sup>モ大盤<sup>ニ</sup>着<sup>テ</sup>御ケ<sup>レ</sup>ハ主殿司ヲ呼<sup>ビ</sup>  
テ其<sup>レ</sup>式部人兼ガ居様ヲ極<sup>ク</sup>不心得子其<sup>レ</sup>  
寄<sup>テ</sup>授<sup>レ</sup>ト宣ケ<sup>レ</sup>ハ主殿司寄<sup>テ</sup>授<sup>テ</sup>早<sup>カ</sup>  
魂<sup>ハ</sup>格<sup>ル</sup>ヲ聞<sup>テ</sup>大盤<sup>ニ</sup>着<sup>テ</sup>御ケ<sup>レ</sup>ハ主殿司寄<sup>テ</sup>授<sup>テ</sup>早<sup>カ</sup>  
人藏人皆立<sup>テ</sup>向<sup>テ</sup>ケル方<sup>ニ</sup>走<sup>リ</sup>散<sup>リ</sup>ケ<sup>ル</sup>

頭ノ中將ハ然<sup>ト</sup>テ此<sup>ノ</sup>所<sup>ニ</sup>存<sup>キ</sup>莫<sup>ク</sup>モ非<sup>ズ</sup>  
ト云<sup>テ</sup>此<sup>ノ</sup>奏<sup>司</sup>ノ下部<sup>ニ</sup>召<sup>シ</sup>テ檢<sup>出</sup>ト被<sup>レ</sup>  
行<sup>ケ</sup>ト何<sup>方</sup>ノ陣<sup>ヨリ</sup>出<sup>キ</sup>ト申<sup>ケ</sup>  
レバ頭ノ中將東ノ陣<sup>ヨリ</sup>出<sup>キ</sup>ト被<sup>レ</sup>行<sup>ケ</sup>  
ケルヲ聞<sup>テ</sup>藏人所ノ泉<sup>邊</sup>口<sup>ニ</sup>出<sup>テ</sup>納<sup>ル</sup>御藏女官  
主殿司下部<sup>ニ</sup>至<sup>テ</sup>東ノ陣<sup>ヨリ</sup>出<sup>キ</sup>ト被<sup>レ</sup>行<sup>ケ</sup>  
ムヲ見<sup>ル</sup>ト競<sup>ヒ</sup>集<sup>ル</sup>ル程<sup>ニ</sup>頭ノ中將遠



へテ俄ニ西ノ陣ヨリ將出ヨト有ケレバ殿  
上ニ疊作ラ西ノ陣ヨリ擡出テ將行ヌレバ  
見ムトシツル若テノ者共ハ吾不見ヌ成ヌ  
陣ノ外ニ擡出ケル程ニ父ノ口口口ハ三位  
來テ迎ヘ取テ去ニケリ然バ賢ク此レヲ人  
ノ不見ヌ成ヌルゴト人云ケル此レハ頭中  
將ノ疑モハ心ノ御シテ前ニハ東ヨリ出セ  
ト行ヒテ俄ニ遠ヘテ西ヨリ將出ヨト被俸

トテ捕外リケル事也其ノ後十日許有テ頭

ノ甲將ノ疑ニ有シ式部ノ兼ノ藏人内ニテ  
會又寄來タルヲ見レバ極ク位テ物ヲ云フ  
聞ケル死ノ恥ヲ慙サセ給タル事世々ニモ  
難定ク候フ然許人ノ多ク見ム上テ集テ候  
ヒレニ西ヨリ出サセ不給サラマシカバ多  
ノ人ニ被見續テ極タル死ノ恥ニテコソハ  
候ハマシカト云テ位々ク手テ摺テ喜ブト  
イム見エテ夢覺ニケル然レバ人ノ為ニハ



專ニ情可有キ也此ヲ思フニ頭ノ中將然  
ル止莫ナキ人ナレバ然モ急ト思ヒ寄テ被  
儼ケル也トナム此ヲ聞ク人皆頭ノ中将ヲ  
讚ケルトナム語り傳ヘタルトヤ

尾張守 於鳥部野出入語第三十

今昔尾張ノ守〇〇ノ〇〇ト云フ人有ケ  
リ其ノ〇〇〇ニテ有ケル女有ケル歌讀ノ  
内ニテ心バヘナドモ糸可咲リテ男ナドモ

不為ナド預ケム有ケル便リ有テナム有ケ

ル子ニ三人有ケルハ母ニモ不似ズ極タル  
不覺ノ者ニテ有ケレハ皆外ノ国ニ迷ヒ失  
ニケリ其ノ母ハ年老テ衰ケレバ厄ニ成ニ  
ケルニ後ニハ尾張ノ守モ不問ズ成ニケリ  
畢ニハ兄也ケル者ニ懸リテ過ケル間ニ難  
堪キ莫多カリケレドモ本ヨリ有識ナル者  
ニテ弊キ莫キバ不為ズシテ尚身ヲ持上テ  
心惚ヲ造テ過シケル程ニ身ニ病付ニケリ



日來ヲ經ルマニ病ノ延ニ況ムテ気色不  
覺ニ見エケレバ兄有テ家ニテハ不殺ジト  
思テ家ヲ出シケレバ其レヲモ殺レテハ為  
ル様有ラムト思テ昔ハ共遊ニテ有ケル者  
ノ清水邊ニ有ケルガ許ニ其レヲ打慥ムテ  
車ニ架テ行タリケルニ慥テ行タル所ニモ  
思ヒ返シテ此ニテハ否不殺ト云ケレバ何  
カセムトテ鳥部野ニ行テ淨ゲタル高森端  
ノ邊ニ數人ニテ勝ノ景ニ隱レテ極ク和キ哀  
レシキ人ニテ勝ノ景ニ隱レテ極ク和キ哀  
思ニ居タリケル然テ置ニ寄卧ケルヲ見テ  
徒者ニテ有ケル女ハ返ニケリ哀ナル莫ニ  
ナム其此人云ケル此ハ慥ナル人ナレドモ  
糸惜ケレバ不書ズトゾ人云シ彼ノ尾張ノ  
守ノ妻ガ妹カ娘カ不知ズ何テ有トモ極ク  
口惜ク不問サリケル莫トゾ聞ク人謗ケル  
トナム語り傳ヘタルトヤ

大刀帶陣賣奥姫語第三十一



今昔三奈ノ院ノ天皇ノ春宮ニテ御マシケ  
 ル時ニ大刀帯ノ陣ニ常ニ來テ賣賣ル女有  
 ケリ大刀帯共此レヲ買セテ食フニ味ヒノ  
 美カリケレバ此レヲ役ト持成シテ菜料ニ  
 好ミケリ干タル魚ノ切々ナルニテナム有  
 ケル而ル間八月許ニ大刀帯共小鷹狩ニ北  
 野ニ出テ遊ケルニ此人賣賣ノ女出來タリ  
 大刀帯共女ノ顔ヲ見知タレバ此奴ハ野ニ  
 ハ何態為ルニヤカナル籠ヲ提テ見  
 テ捧テ持タリ此ノ女大刀帯共ヲ見テ恠ク  
 逃目ヲ仕ヒテ只驗キニ驗ク大刀帯ノ從者  
 共寄テ女ノ持タル籠ニハ何ノ入タルゾト  
 見ト為ルニ女惜ムテ不見セテ恠カリ  
 テ引奪テ見レバ蛇ヲ四寸許ニ切ケ、入タ  
 リ奇異ク思テ此ハ何ノ料ゾト問ヘドモ女  
 更ニ答フル莫ナリテ〇〇ニ立テリ早ウ此  
 奴ノケル様ハ楚ヲ以テ藪ヲ驚カシワ、迄

ニテナム有ケル而ル間八月許ニ大刀帯



出ル蛇ヲ打殺シテ却ツ、家ニ持行テ塩ヲ  
付テ干テ賣ケル也、太刀帶共其レヲ不知ス  
シテ買セテ候ト食ケル也ケリ此レヲ思フ  
ニ蛇ハ食ツル人惡ト云フニ何ト蛇ノ不毒  
然レバ其人鉢慥ニナリテ切々ナラム莫賣  
ラムヲハ廣量ニ買テ食ハム莫ハ可止シト  
ナム此レヲ聞ク人云縁ケルトナム詔リ傳  
エタルトマ

今昔親<sup>ハ</sup>解<sup>ル</sup>有<sup>ル</sup>自<sup>ラ</sup>取<sup>ル</sup>歸<sup>ル</sup>所<sup>ニ</sup>行<sup>ク</sup>語<sup>ル</sup>第<sup>ニ</sup>三<sup>ノ</sup>十<sup>ニ</sup>  
ニ馬ヨリ下テ其ノ門ニ入ケル時ニ其ノ門  
ノ向セケル舊キ門ノ閉テ人モ不<sup>カ</sup>通<sup>ハ</sup>ヌニ其  
ノ門ノ下ニ販婦ノ女傍ニ賣ル物共入レタ  
ル事ナル桶ヲ置テ卧セリ何ニシテ臥タル  
ツト思テ打寄テ見レバ此ノ女酒ニ吉ク酔  
タル也ケリ此ク見置テ其ノ家ニ入暫ク有  
テ出然馬ニ乗ラムト為ル時ニ此ノ販婦ノ  
女驚キ覺タリ見レバ驚クニ一物ヲ突ク



ニ其ノ物共入レタル桶ニ突入レテケリ穴  
穢<sup>キ</sup>ト思テ見ル程ニ其ノ桶ニ船<sup>ア</sup>鮎<sup>ユ</sup>ノ有ケ  
ルニ突懸<sup>ツキカケ</sup>リ販婦<sup>アヤシ</sup>錯<sup>アヤシ</sup>レソト思テ念<sup>イキ</sup>テ手ヲ以  
テ其ノ突懸タル物ヲ船<sup>ア</sup>鮎<sup>ユ</sup>ニゴソ靡<sup>エ</sup>タリケ  
レ此レヲ見ルニ穢<sup>キ</sup>ト云へバ愚<sup>ヲカ</sup>也ヤ肝モ  
遠<sup>ト</sup>ヒ心モ迷フ許思エケレバ馬ニ急<sup>イキ</sup>衆テ其  
ノ所ヲ逃去ニケリ此レヲ思フニ船<sup>ア</sup>鮎<sup>ユ</sup>本ヲ  
リ然<sup>カ</sup>様<sup>ヤ</sup>タケタル物ナレバ何<sup>ナニ</sup>トモ不見エジ  
能<sup>レ</sup>以<sup>テ</sup>其ノ見ケル人其ノ後永<sup>ク</sup>人<sup>ノ</sup>船<sup>ア</sup>鮎<sup>ユ</sup>ヲ不<sup>ク</sup>食<sup>ハ</sup>  
ザリケリ然様ニ賣ラム船<sup>ア</sup>鮎<sup>ユ</sup>ヲコソ不<sup>ク</sup>食<sup>ハ</sup>ガ  
ラメ我ガ許ニテ慥<sup>カ</sup>ニ見テ船<sup>ア</sup>鮎<sup>ユ</sup>セタルヲ甘へ  
ニテナム不<sup>ク</sup>食<sup>ハ</sup>ザリケル其レノミニモ非<sup>ア</sup>ス  
知<sup>レ</sup>ルト知<sup>リ</sup>タル人ニモ此人莫<sup>ク</sup>テ語テ船<sup>ア</sup>鮎<sup>ユ</sup>  
ナ不<sup>ク</sup>食<sup>ハ</sup>フトナム制<sup>セ</sup>レケル然<sup>シ</sup>物ナド食ノ所  
ニテモ船<sup>ア</sup>鮎<sup>ユ</sup>ヲ見テハ物狂ハシキヤテ噁<sup>ハ</sup>ヲ  
吐<sup>ハ</sup>キテナム立テ逃ケル然レバ市町ニ賣<sup>ル</sup>  
物モ販婦ノ賣<sup>ル</sup>物モ極テ穢<sup>キ</sup>也此レニ依



テ少モ叶タラム人ハ万ノ物ヲ目ノ前ニ  
シテ慥ニ調セタラムヲ可食キ也トナム語  
リ傳エタルトヤ

竹取翁見付女児養語第三十三

今昔〇〇天皇ノ御代ニ一人ノ翁有ケリ竹  
ヲ取テ篋ヲ造テ要スルニ人ニ与ヘテ其ノ  
切ヲ取テ世ヲ渡ケルニ翁篋ヲ造ラムガ為  
ニ篋ニ行キ竹ヲ切ケルニ篋ノ中ニ一ノ光

リ其ノ竹ノ節ノ中ニ三寸許ナル人存翁此  
レヲ見テ思ハク我レ年来竹取ワルニ今此

ル物ヲ見付タル交ヲ喜テ片手ニハ其ノ小  
人ヲ取リ今片ニ竹ヲ荷テ家ニ返テ妻ノ媼  
ニ篋ノ中ニシテ此ル女児ヲツリ見付タル  
ト云ケレハ媼モ喜テ初ハ篋ニ入レテ養ケ  
ルニ三月許養ルニ例ノ人ニ成リ又其ノ兒漸  
ク長大スルニニ世ニ並ナク端正ニシテ  
此ノ世ノ人トモ不思工ホリケレハ翁媼弥  
ヨ此レヲ悲ヒ愛シテ傳ケル間ニ此ノ莫世



ニ聞工高ク成ニケリ而ル間翁悉竹ヲ取テ  
ムガ為ニ篁ニ行又竹ヲ取ルニ其ノ度ハ竹  
ノ中ニ金ヲ見付タリ翁此レヲ取テ家ニ返  
又然レバ翁忽ニ豊ニ成又居所ニ宮殿樓閣  
ヲ造テ其レニ任ニ種々ノ財庫倉ニ充テ満  
テリ眷屬衆多ニ成又悉此ノ兒ヲ儲テヨリ  
後ハ更ニ觸レテ思フ様也然レハ弥ヨ愛シ  
傳ク莫無限シ而元間其ノ時ノ諸ノ上達部  
聞サレ人荷息ヲ遣テ假借シケルニ女更ニ不  
初ニニ空ニ鳴ル雷ヲ捕テ將來レ其ノ時  
ニ會ハムト云ケリ次ニハ優曇花ト云フ花  
有ケリ其レヲ取テ將來レ然ラハ時ニ會ハ  
ムト云ケリ後ニハ木打又ニ鳴ル鼓ト云フ  
物有リ其レヲ取テ得セタラム折ニ自ラ聞  
エムナド云フ天不魯サリケレハ假借スル  
人々女ノ状形ノ世ニ不似テ微妙カリケル  
ニ就テ只此ク云フニ隨テ難堪キ更ナレド



毛舊<sup>フル</sup>物<sup>モノ</sup>知<sup>チ</sup>タル人<sup>ニ</sup>此<sup>コト</sup>等<sup>ヲ</sup>可<sup>ク</sup>求<sup>ム</sup>キ莫<sup>ク</sup>問<sup>フ</sup>  
聞<sup>ク</sup>或<sup>ハ</sup>家<sup>ヲ</sup>出<sup>テ</sup>海<sup>道</sup>過<sup>シ</sup>行<sup>キ</sup>或<sup>ハ</sup>世<sup>ヲ</sup>  
弄<sup>ス</sup>テ山<sup>ノ</sup>中<sup>ニ</sup>入<sup>リ</sup>此<sup>ノ</sup>様<sup>ニ</sup>シ<sup>テ</sup>求<sup>メ</sup>ル程<sup>ニ</sup>  
或<sup>ハ</sup>命<sup>ヲ</sup>亡<sup>シ</sup>或<sup>ハ</sup>不<sup>レ</sup>返<sup>ル</sup>来<sup>ズ</sup>又<sup>モ</sup>輩<sup>モ</sup>有<sup>ケ</sup>リ而<sup>シ</sup>  
ル間<sup>ニ</sup>天<sup>皇</sup>此<sup>ノ</sup>女<sup>ノ</sup>有<sup>ク</sup>様<sup>ヲ</sup>聞<sup>ク</sup>食<sup>シ</sup>テ此<sup>ノ</sup>  
女<sup>世</sup>ニ並<sup>ビ</sup>ナク微<sup>妙</sup>ト聞<sup>ク</sup>我<sup>レ</sup>行<sup>テ</sup>見<sup>テ</sup>實<sup>ニ</sup>  
ニ端<sup>正</sup>ノ姿<sup>ナ</sup>ラバ速<sup>ニ</sup>后<sup>ト</sup>セムト思<sup>ヒ</sup>テ  
忽<sup>ニ</sup>大<sup>臣</sup>百<sup>官</sup>ヲ列<sup>シ</sup>將<sup>テ</sup>彼<sup>ノ</sup>翁<sup>ノ</sup>家<sup>ニ</sup>行<sup>キ</sup>  
栢<sup>ノ</sup>刺<sup>玉</sup>既<sup>ニ</sup>御<sup>ニ</sup>不<sup>レ</sup>異<sup>ス</sup>ル女<sup>ヲ</sup>疎<sup>ク</sup>出<sup>ル</sup>ニ則<sup>チ</sup>  
恭<sup>ニ</sup>レリ天<sup>皇</sup>此<sup>レ</sup>ヲ見<sup>給</sup>ニ實<sup>ニ</sup>世<sup>ニ</sup>可<sup>ク</sup>譬<sup>言</sup>キ  
者<sup>モ</sup>ナク微<sup>妙</sup>ナリケレバ此<sup>レ</sup>ハ我<sup>ガ</sup>后<sup>ト</sup>成<sup>ル</sup>  
ラムトテ人<sup>ニ</sup>ハ不<sup>レ</sup>逃<sup>ル</sup>付<sup>ガ</sup>リケルナリト  
喜<sup>シ</sup>ク思<sup>ヒ</sup>レ食<sup>テ</sup>ヤガテ具<sup>シ</sup>テ宮<sup>ニ</sup>返<sup>テ</sup>后<sup>ニ</sup>  
立<sup>テ</sup>ムト宣<sup>フ</sup>ニ女<sup>ノ</sup>申<sup>サ</sup>リ我<sup>レ</sup>后<sup>ト</sup>成<sup>ラ</sup>  
ムニ無<sup>ク</sup>限<sup>キ</sup>喜<sup>ビ</sup>セト云<sup>ハ</sup>ドモ實<sup>ニ</sup>ハ已<sup>レ</sup>  
人<sup>ニ</sup>ハ非<sup>ズ</sup>又<sup>モ</sup>身<sup>ニ</sup>テ候<sup>也</sup>ト天<sup>皇</sup>ノ宣<sup>ク</sup>女<sup>ノ</sup>  
然<sup>ハ</sup>何<sup>者</sup>ナ鬼<sup>カ</sup>神<sup>カ</sup>ト女<sup>ノ</sup>云<sup>ク</sup>已<sup>レ</sup>思<sup>ヒ</sup>



モ非ズ神ニモ非ズ但シ己ヲバ只今空ヨリ  
人來テ河迎キ也天皇速ニ返ラセ結ヒ子ト  
天皇此レヲ聞給テ此ハ何ニ云々カ有ラ  
ム只今空ヨリ人來テ河迎キ非ズ此レハ只  
我ガ云フ事ヲ辞ヒムト云ナリト思結  
ケル程ニ暫許有テ空ヨリ多人來テ與テ  
持來テ此ノ女ヲ策セテ空ニ昇ニケリ其迎  
ニ來ルル人ヲ姿此ノ世ノ人ニ不似ガリケ  
キ其ノ時ケレト思シテ宮ニ入リ織姫ニケリ

其ノ後ハ天皇彼ノ女見給ケルニ實ニ世ニ  
不似ズ秋午有様微妙カリケレハ常ニ思シ  
出テ破無ク思シケレトモ更ニ甲斐ナクテ  
止ニケリ其ノ女遊ニ何者ト知ル事無ク然  
翁ノ子ニ成ル事モ何ナル事ニカ有ケム惣  
ベテ不心得ヌ事也トナム世ノ人思ケル此  
ル希有ノ事ナレバ比ク語り傳ヘタルトヤ

大和国箸墓語第三十四



今昔〇〇〇天皇ト申ケル帝一人ノ娘御ケ  
リ形<sup>カタ</sup>ナ有<sup>アリ</sup>様<sup>サマ</sup>端正<sup>タンテイ</sup>也ケレバ天皇母后悲<sup>カミヤ</sup>ヒ傳<sup>ツタ</sup>  
キ結<sup>ムス</sup>フ莫<sup>ナシ</sup>限<sup>ナシ</sup>レ此ノ娘未<sup>ナシ</sup>父<sup>ナシ</sup>要<sup>ナシ</sup>給<sup>ナシ</sup>フ莫<sup>ナシ</sup>モ無<sup>ナシ</sup>  
キ間<sup>マ</sup>ニ誰<sup>タレ</sup>トモ不知<sup>シラ</sup>ズ人ノ極<sup>タガ</sup>ク氣<sup>キ</sup>高<sup>タカ</sup>キ娘ノ  
御許<sup>ミコト</sup>ニ忍<sup>シ</sup>テ來<sup>キ</sup>テ云<sup>ク</sup>ク我<sup>ワ</sup>レ君<sup>キミ</sup>ト夫妻<sup>フウサイ</sup>ト成<sup>ナ</sup>ラ  
ムト思<sup>オモ</sup>フト娘ノ宣<sup>ノリ</sup>ハク我<sup>ワ</sup>レ未<sup>ナシ</sup>父<sup>ナシ</sup>男<sup>ヲ</sup>ニ觸<sup>フ</sup>這<sup>ボ</sup>  
フ莫<sup>ナシ</sup>レ何<sup>ナニ</sup>カ輒<sup>タラ</sup>ク君ノ言<sup>コト</sup>バニ隨<sup>ツ</sup>ハム然<sup>シ</sup>又  
母<sup>ハハ</sup>ニ此ノ由<sup>ユ</sup>ヲ不<sup>シ</sup>申<sup>ス</sup>レテハ不可<sup>ク</sup>有<sup>ラ</sup>ズト男ノ  
ト如<sup>カド</sup>此<sup>コト</sup>夜<sup>ヨ</sup>々來<sup>キ</sup>テ知<sup>チ</sup>給<sup>フ</sup>ヘリト云<sup>ク</sup>トモ忍<sup>シ</sup>キ莫<sup>ナシ</sup>不<sup>シ</sup>有<sup>ラ</sup>レ  
ナレ而<sup>シテ</sup>ル間<sup>マ</sup>娘<sup>メ</sup>天皇<sup>テンノウ</sup>ニ申<sup>シ</sup>給<sup>フ</sup>然<sup>シ</sup>々有<sup>ル</sup>人  
ナム夜<sup>ヨ</sup>々來<sup>キ</sup>テ如此<sup>カド</sup>ク申<sup>ス</sup>ト天皇ノ宣<sup>ノリ</sup>ハク  
其<sup>ソノ</sup>レハ人<sup>ヒト</sup>ニハ非<sup>ズ</sup>ジ神<sup>カミ</sup>ノ來<sup>キ</sup>宣<sup>ス</sup>フ莫<sup>ナシ</sup>ナリト  
然<sup>シ</sup>ル程<sup>ハ</sup>ニ娘<sup>メ</sup>遊<sup>ブ</sup>ニ近<sup>キ</sup>付<sup>ク</sup>キ給<sup>フ</sup>ヒニケリ其<sup>ソノ</sup>後<sup>ノチ</sup>ハ  
互<sup>ニ</sup>ニ相<sup>ア</sup>思<sup>フ</sup>テ過<sup>ヒ</sup>給<sup>フ</sup>ケルニ誰<sup>タレ</sup>人<sup>ヒト</sup>トモ不知<sup>シラ</sup>子<sup>コ</sup>バ  
極<sup>タ</sup>テ不<sup>シ</sup>審<sup>シ</sup>レ何<sup>ナニ</sup>クヨリ御<sup>ミコト</sup>スルブ我<sup>ワ</sup>レテ莫<sup>ナシ</sup>ニ  
思<sup>オモ</sup>給<sup>フ</sup>ハ分<sup>カ</sup>隱<sup>カ</sup>レ無<sup>ク</sup>誰<sup>タレ</sup>人<sup>ヒト</sup>ト宣<sup>ス</sup>ヘ然<sup>シ</sup>衛<sup>ヱ</sup>スラム  
所<sup>トコロ</sup>ヲモ知<sup>ラ</sup>ズ給<sup>フ</sup>ヘト男<sup>ヲ</sup>ノ云<sup>ク</sup>ク我<sup>ワ</sup>レハ此<sup>コト</sup>述<sup>ス</sup>キ過<sup>ヒ</sup>

○女男ニ申<sup>ス</sup>給<sup>フ</sup>様<sup>サマ</sup>我<sup>ワ</sup>レ君<sup>キミ</sup>ヲ誰<sup>タレ</sup>トモ不知<sup>シラ</sup>子<sup>コ</sup>バ



ニ侍ル也我ガ躰ヲ見ムト思サバ明日其ノ  
持給ヘル櫛ノ箱ノ中ニ有ル由壺ノ中ヲ見  
給へ然テ其レヲ見給フトモ怒ケ怖ル心  
ナリテ御セ若シ愕給ハ我ガ為ニ極テ難  
堪カリナムト女更ニ不悟ジト宣テ明ヌレ  
バ男返リ給ヌ其ノ後女櫛ヲ箱開テ由壺ノ  
中ヲ見給フニ壺ノ内ニ動リ者少何ノ動ク  
トト思テ持上テ見給へバ極テ小キ蛇蟠テ  
漸列由壺見給フ有クハ然コリ程ヲ思ヒ何處  
カドモ大キニ愕テ音ヲ擧テ奔テ逃去又其  
ノ齊男來レリ例ニ非ズ気色糸悪クテ女ニ  
〇〇更ナシ女恠シト思テ寄給ルニ男ノ宣  
ハク然許申シ更テ不用給スシテ愕給フ莫  
極テ情ナキ更也然レバ我レ今ハ去リ不來  
ジトテ極ク半無氣ナル気色ニテ返リ給フ  
テ女然許ノ更ニ依テ不來ト有ルコソ口惜  
ケシトテ引へ給フ時ニ女ノ前ニ箸ヲ挺立

テ引へ給フ時ニ女ノ前ニ箸ヲ挺立



テ女郎千死給ヌレバ天皇后歎キ給フト云  
ヘドモ更ニ甲斐無クテ止ニケリ然テ其ノ  
墓ヲバ大和国ノ城下ノ郡ニシタリ嘗ノ墓  
トテ千<sup>ニ</sup>有ル其<sup>レ</sup>セトナム詔リ傳ヘタル  
トヤ

元明天皇陵點定惠和尚詔第三十五

今昔元明天皇ノ失給リケル時<sup>ト</sup>陵取ラムガ  
為ニ大職冠ノ御一男定惠和尚ト申ケル人

和国正道ニケル然レバ吉野ノ  
郡藏橋山ノ峯多武峯ノ岸車ルルガ後ニ峯

有リ前ヘニ谷ノ谷向テ有リ定惠和尚此ヲ  
見給テ哀レ微妙カルベキ止更無キ地力ナ  
但シ天皇ノ御墓所ニテ左右ハ下レリ〇〇  
〇ノ人<sup>アラ</sup>不有<sup>シ</sup>前ニモ<sup>ハ</sup>依<sup>テ</sup>不取<sup>ガ</sup>リ  
ケル也ケリトテ不取ガリ又然テ其ノ<sup>フモト</sup>林<sup>ニ</sup>  
成<sup>ハ</sup>宛<sup>ノ</sup>方<sup>ニ</sup>廣<sup>キ</sup>所<sup>有</sup>リ其ヲ取<sup>ク</sup>輕<sup>テ</sup>寺<sup>ノ</sup>南<sup>ニ</sup>  
也此<sup>レ</sup>元明天皇ノ<sup>レ</sup>櫓<sup>前</sup>ノ<sup>レ</sup>陵<sup>也</sup>右ノ<sup>レ</sup>鬼<sup>形</sup>共  
ヲ<sup>レ</sup>廻<sup>〇〇〇</sup>池邊<sup>後</sup>ノ<sup>レ</sup>墓<sup>様</sup>ニ<sup>レ</sup>立<sup>テ</sup>微<sup>妙</sup>ニ<sup>レ</sup>造



レ石ナド外ニハ勝レリ然テ峯ニハ大職  
冠<sup>シ</sup>洗<sup>カ</sup>海<sup>ニ</sup>公<sup>モ</sup>御<sup>ヲ</sup>墓<sup>ヲ</sup>シタル也其ノ御<sup>ヲ</sup>骨<sup>ヲ</sup>バ  
春<sup>ニ</sup>筋<sup>テ</sup>時<sup>テ</sup>ケリ然レバ馬牛ニ不<sup>レ</sup>踏<sup>セ</sup>ジト  
テ廻<sup>ニ</sup>ハ墮<sup>ヲ</sup>遠<sup>ク</sup>シテ敢<sup>テ</sup>取<sup>テ</sup>人<sup>不</sup>寄<sup>セ</sup>  
ズ其<sup>レ</sup>ニ大職冠<sup>シ</sup>洗<sup>カ</sup>海<sup>ニ</sup>公<sup>ノ</sup>御<sup>ヲ</sup>流<sup>レ</sup>國<sup>ノ</sup>一<sup>ノ</sup>  
大臣トシテ于<sup>ニ</sup>今<sup>ニ</sup>采<sup>工</sup>結<sup>ブ</sup>而<sup>ル</sup>ニ天皇ノ御  
中ト不<sup>レ</sup>吉<sup>カ</sup>ラ又<sup>レ</sup>支<sup>出</sup>來<sup>ラ</sup>ムトテハ其ノ大職  
冠<sup>ノ</sup>御<sup>ヲ</sup>墓<sup>ハ</sup>必<sup>ズ</sup>鳴<sup>リ</sup>響<sup>ク</sup>也然<sup>レ</sup>バ此<sup>レ</sup>ヲ  
不在<sup>ズ</sup>ト云<sup>フ</sup>後<sup>ニ</sup>武<sup>率</sup>ト云<sup>フ</sup>所<sup>ニ</sup>此<sup>レ</sup>  
也トナム詔<sup>リ</sup>傳<sup>ヘ</sup>タル也ヤ

近江<sup>アヲミ</sup>鯉<sup>ニ</sup>与<sup>ト</sup>鯨<sup>ニ</sup>戰<sup>ニ</sup>詔<sup>第三十六</sup>

今昔近江ノ国志賀ノ郡古市ノ郷ノ東南ニ  
心見ノ瀬有<sup>リ</sup>郷ノ南ノ邊ニ勢多<sup>ク</sup>何<sup>有</sup>リ其  
ノ何ノ瀬也其瀬ニ大海ノ鯨<sup>ニ</sup>上<sup>テ</sup>江ノ鯉<sup>ト</sup>  
戰<sup>ケ</sup>リ而<sup>ル</sup>間<sup>ニ</sup>鯨<sup>ニ</sup>戰<sup>ヒ</sup>負<sup>ヌ</sup>レバ返<sup>リ</sup>下<sup>リ</sup>テ  
山<sup>背</sup>ノ國<sup>ニ</sup>石<sup>ト</sup>成<sup>テ</sup>居<sup>ヌ</sup>又<sup>レ</sup>鯉<sup>ハ</sup>戰<sup>ヒ</sup>勝<sup>ヌ</sup>レ  
バ江<sup>ニ</sup>返<sup>リ</sup>上<sup>テ</sup>竹<sup>夫</sup>嶋<sup>ヲ</sup>澆<sup>キ</sup>テ居<sup>ヌ</sup>又<sup>レ</sup>此<sup>ノ</sup>  
故<sup>ニ</sup>心<sup>見</sup>ノ瀬<sup>ト</sup>云<sup>フ</sup>也ケリ彼<sup>ノ</sup>鯨<sup>ノ</sup>石<sup>ニ</sup>



ニ成ケリト云フハ今山城ノ国〇〇〇郡ノ  
〇〇〇ニ有ル此レ也彼ノ鯨ハ于今竹夫嶋  
ヲ澆テ有トゾ語り傳ヘタル心見ノ願ト云  
ハ勢多河ノ〇〇〇ノ願也トナム語り傳ヘ  
タルトヤ

近江国栗太郡大柞語第三十七

今昔近江ノ国栗太ノ郡ニ大キナル柞ノ樹  
生ケリケリ其ノ圍五百尋也然レバ其ノ木

朝高ハ丹波ノ國ニ差テ堀ニハ伊勢ノ國ニ

差ス霹靂スル時ニモ不勤ズ大風吹ク時ニ

モ不揺ズ而ル間其ノ國ノ志賀栗太甲賀三

郡ノ百姓此ノ木ノ蔭ヲ覆テ日不當サル故

ニ田畠ヲ作得ル莫無レ此レニ依テ其ノ郡

々ノ百姓等天皇ニ此ノ由ヲ奏ス天皇即チ

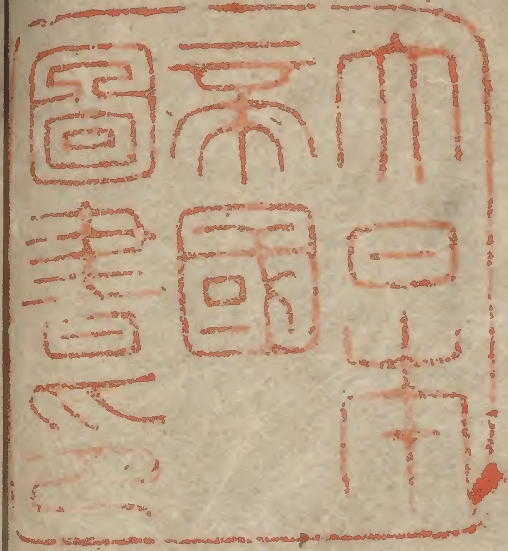
掃守ノ宿祢〇〇等ヲ遣テ百姓申スニ隨テ

此樹ヲ伐リ倒シテケリ然レバ其ノ樹伐リ

倒シテ後チ百姓田畠ヲ作ルニ豊饒ナル莫

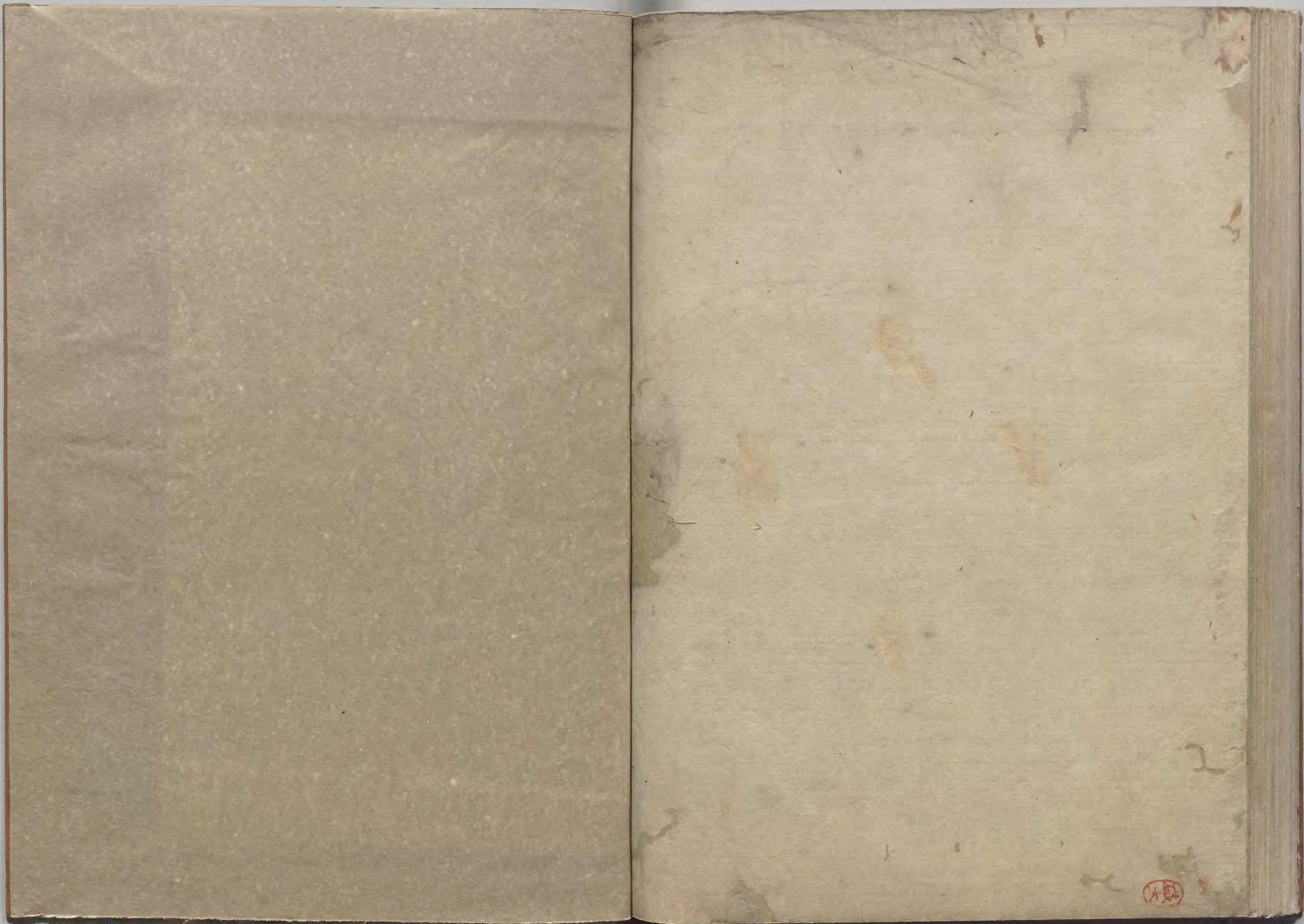


ヲ得たりケリ彼ノ羨シタル百姓ノ子孫<sup>ニ</sup>  
 今其郡々ニ有リ昔ハ此ル大ナル木<sup>ナ</sup>有<sup>リ</sup>  
 希有ノ莫セトナム詔リ傳エタル



寛政十戊午春三月一校畢





紅



