

御儀叢書

正中御飾記
内宮御神寶記

書目	内閣文庫	
號九	二天	九三
類	一函	五大
函	二架	四四
冊		類

		和書門
一五	二九	
四册	三六	
架	四	
	函	

内閣文庫	
番號	和 29364
冊數	154 (1)
函號	216 2

216-2



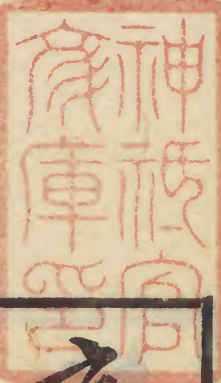
A 1 2 3 4 5 6 M 8 9 10 11 12 13 14 15 B 17 18 19

Kodak Gray Scale



© Kodak, 2007 TM: Kodak





序

昔在皇朝之盛制度文物靡不燦然具備至縉紳家日錄家乘亦皆是以取激焉既而皇綱一弛文運中廢洎臻爰元建業以來古文

子鳥書序

之化日醇人寢古重墳素
於是手曲藉之散供湮晦
者往之顯著否鶴城侯平
素搜索本朝典故最
繼踵乎古書每得一部
雖零編斷簡必加校訂

策編一帙致諸梨棗隨獲
隨列如是者弗廢安古其
不蔚然為鉅冊邪抑世之
好學尚古者徒珍賞宋槧
元刻而於本朝古史范
各辨後河其詳乎彼而略

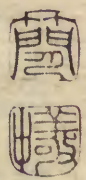
予我也後蓋有慨于法乃來
是舉可謂知其所先矣頃
日後激批序怨索不已會
案月岨崧臺事林禁冗不違
拈筆一因姑歌若居言以塞
其責云

弘化四年丁未臘末六日

式部少輔林柿撰



白井簡書



明奉飾正殿金物神宮政所公文出納等奉行

先千木肆枚端金肆枚自辰己方奉始之

如送官符者薨覆高金高二筋長各五丈六寸云

板類不見之而板二只金十六枚奉

次堅魚木尻貫木薨覆板左右泥障板端金物

等奉飾之送之也仍工等下行之又泥障板二

又板類不見之高二筋長各五丈四尺云是

次垂木搏風鞭懸等金物飾之奉送之同工等

如送官符者搏風端金四枚長各三尺弘五寸

只字疑枚字誤乎
奉下應有脫文

送之也三字本行
奉飾之三字之異
文乎又應有脫文

此細註亦應脫文

之雖然猶長廣也
今二枚者余分也

次御形金物東西五十二隻

口之由載之四十四口徑各一寸一分鋪肆拾肆

八口自本不足之間以妻塞押木鋪八口打之

則寸法過分之間御形立板頭橫

板下仁二隻奉仕之二四八口也

次妻塞押木打金物東西二十六隻

徑各二寸五分加字立六

土居外五隻內不肱金如式目

泥障板二枚徑三西方同前也

子鳥養書

北方中桁 土居桁 泥障板二枚

鋪三十五隻 外七所四並北八隻 中桁外七

四隻徑各二寸一分 但中桁內

肱金如式目

南方

御橋東脇中桁 內三隻外二隻 一分

土居 內方一隻 外二隻 徑二寸一分

泥障板二枚 四隻 通徑二三寸 鋪八隻

己上鋪十二隻 三寸鋪四分鋪八隻

肱金如式目

西脇同前 送官符云同泥障板鋪貳拾玖口

都合四百鋪百七隻 中卅二隻 障板三寸奉仕之

六十五隻 徑二分 內七三隻 外八十四隻 奉

仕之 送官符云同鋪百肆拾玖隻 拾貳口徑

一分鋪八隻 不足之間以余分金物奉仕之

北方可打之故也 論所並東西中桁內乃北方仁

次御簀子平金

東方六通六隻 宛奉仕之 但御棟持於波左無

西方同前也

北方七通六隻宛奉仕之已上冊二隻加畢嘉元正中如此代々四

通北四隻奉仕之處自弘安如南方七通打之今三通波以余分金物奉仕打

南方七通御前中心一通者七口其外六通者

六口宛奉仕之已上四十又四角仁六隻宛奉

仕之貳拾四隻也

都合四面御簀子平金百八十一口也簀子止

中間乃折上面乃一口加之定御前中心一

通者七通止注是也送官符云同簀子

次御橋

橋板十一枚々別三隻宛奉仕之

又簀子與橋板乃中間乃折上面仁簀子通仁

平金但一之定也南面之曾波南面仁面之通仁三

隻奉仕之

又開柱與橋板打付釘キオホヒノヲホ子覆鋪三隻打之

送官符云御橋鋪肆拾隻徑三寸仍六隻不

足之間高欄鋪之內以九十二口徑三寸鋪

又御橋脇高欄平折左右内方鋪各二隻同左

右外仁各□隻宛

已上四十六隻折上金物等除定之定

自餘金物等且守本殿且仕送官符本口釘目

等奉打之

次四面高欄居五五玉貳拾肆果青五黃五赤

東棟持柱志天北方青黃赤白黑

辰巳柱東通志天南面江赤黃赤白黑

西方同前子東方也自未申柱通居加之

御橋東方中青色開柱際赤色四方中黃色開

柱際白色也

次蟬木釘隱廿四口又東西御棟柱之西方仁

副張桁四支釘隱八口彼是平又同張本方本々〇尾

金物四枚

次御户金物等如式數

次寶殿御門等金物如式目頭工等并神宮政

所出納行夏也

一正殿内金物次第

祢宜等参昇新殿奉飾之但千木堅魚木金等

先板敷釘覆金百五隻送官符百廿六隻徑二寸

東西一通并一隻南北五並也其間一尺三寸

也件力仲金物上首祢宜奉打始之

御板敷之巽平金東南角方去古止八寸寄敷

波曾波乃端与利也釘目江

子鳥養書

除際誤乎

毛知五金鑿五
釘五本系小分
自作所進之例
也

高橋二基
小橋二基
平中不進之
高足代二脚
小足代二脚

仕字上脱奉字乎
應永外官送官符
作長一尺九寸

此字原本缺以應
永送官符補之

同 璫字鑑誤乎下

已上百五隻也

次四角仁各一隻宛打之板敷釘覆角之金与利

打加之已上
四角四隻也

揆板二枚鐵尺二自工方進之例也

次寄敷居覆金六隻打之送官符云内壁持小長

寸一分

次同敷居中間仁平金各一口宛打之十箇所也

十口也送官符云壁持中間釘覆

次御戸内冠木之左右端折金物仕之弘八寸長一

長一尺九寸弘
七寸三分

次同釘隱鋪二口奉仕之徑各三寸足長

次保字立板仁鋪五隻此鋪者外金物之通乎打也十隻也

貞和元年十二月廿七日遷宮仁波奉打落古

物渡之時次年正月四日奉打之

送官符云戸左右脇柱小鋪北隻徑各二寸一

分但近例不打上之也下方者一寸許於去

次御帳柱四本金物

四本足璫金十六枚奉仕之送官符云柱四本

弘五寸
厚四寸

件御帳柱本末乃卷金八枚四本足乃璫金十

仕字上脱奉字乎

六枚雖被官下波多乃方仁立金無之仍近例
 依時宜以余分之金物等花崎仁切宛奉飾之
 御床二脚新桶尻例弘四寸厚三寸高三寸
 又花咲金八枚以載送官符文金往例在弘二寸
 長八寸金八枚以此等金奉仕之
 此金物者御床足木口奉仕之
 次組入中目固花形釘佰陸拾玖隻送官符云御
 打錢形釘五十隻徑拾五分枚別足一打堀中
 目固花釘百四十隻同組入中目固花形釘百
 九隻
 件組入之菱釘面方者每組目仁打之面方下
 也裏仁毛愚目仁仕之
 又四方乃布知乃曾波仁每釘目仁打之奉伏
 御板

敷不及手之處者奉寄懸于壁打之凡於此
 金物者無次第隨便宜奉仕也但自面始之
 問落打
 菱釘
 次御床正體御料二脚
 先釘隱乃小鋪十二隻一並仁六隻宛一脚奉
 仕之送官符云花形釘四十
 六隻徑七分莖長一寸
 角折金足木口乃金并端波目乃釘隱奉仕之
 但於木口之金者雖不載于送官符但代之
 間弘二寸長八寸之金八枚有用意也但送
 官符云御床二脚料桶尻捌口弘肆寸厚三
 寸高三寸此金物不審云四花形打堀加帳
 柱上木尻金物也自文永奉仕之前
 前行夏官雖令用意依無尋持歸去前
 次相殿御床二脚覆菱釘小鋪奉仕之角折金無之釘
 丹鳥叢書

一殿内御装束次第

正權祿宜等衣冠參集廳舍南檐下仁各參外幣

殿之前祿宜東上北面坐次御巫内人勤仕御

袂之後瑞垣乃東於經天自南御門奉入也御裝

東唐櫃等為先也

御唐擿等昇立御階之東方仁次祿宜等次第

仁參昇也

先奉居御床二脚

先南次北北波寄敷居利去笈笏一長也

一尺三寸許也但御帳柱之土居於寄敷居頗江押寄天奉立之上者別不可有寸法者

次奉立御帳柱四本

先巽次坤次艮次乾也上首祿宜奉仕之御床四角

也立

次奉上組入天井也金物

釣金四隻奉打之帳柱也組入之第二間仁宛

奉釣之

次奉打御戸幌懸之肱金東一祿宜西二祿宜

次奉打鑲三隻左右脇柱與利去一尺打之一隻

每鑲奉結付脚中央波二隻奈利保宇立仁打之奉懸筒貫也正中度者鑲許也肱金畧之嘉曆

丹雘書

二年八月十三日假殿之時有沙汰御壁代之肱金二隻拔之奉打之畢

次奉懸幌長漆尺三寸弘五幅兩面也

以太系天筒貫於肱金并環仁閑付之

次以九幅御帳奉仕之長二丈五尺天井上覆絹帷

東西止奉引渡留西方乃垂笏一長許不及于

御床也

下為面縫目為上也天井之南面之不知与利波

一幅ヲ垂下也奉仕之間用足代也東西御帳

柱角江打返天奉閑付也

次五幅生絹帳殿戸上間張生絹帳壹條長貳丈

弘五幅也

件御帳天井乃上乃通仁引張天冠木乃上乃

小座仁以肱金三隻天打付天北方江御帳乃

上於引越天天井乃緣仁閑付之北方垂四五

尺許也

次蚊屋生絹帳二條

先以長一丈四尺弘十九幅帳於奉仕之十九

幅之中半之處於組入乃北方乃中間仁宛天

閑付之天東西江引廻也巽坤乃角江及也內

為面縫目外也如九幅御帳以太系天奉閑付

子鳥養書

之
次五幅帳(之)(上)長壹丈四尺南面仁奉仕之

次生絹裕帳壹條長一丈弘四幅

五幅帳之上仁重天裕乃一丈四幅帳於奉閉

付也皆以系天井乃緣仁能々久奉閉付之

次戶上壁代生絹帷壹條長捌尺伍寸弘五幅

生絹裕乃四幅乃帳上仁五幅壁代於下於為

面天閉付天井之緣天冠木乃上江引張天先

五幅乃帳乃下仁以肱金五隻打之其餘波冠

木之上乃及所仁以三隻打之

次壁代生絹帷貳條

先以陸丈壁代絹自東南乃脇始天奉仕也自上

迄下一通尔肱金五隻宛也江自下志天上佐万

者下仁肱金一隻於打天一人者足代仁仁登

天上江引上肱金一隻於打天後次第仁引

迴天間久波利天一仁間別三所五並奉仕之

如先規者御柱乃中仁奉打之然間壁代絹

與柱乃際寄合須志天為御神寶波破損之

間去文永遷宮之時肱金百三十二隻今十

次壁代二丈捌尺三寸弘六幅乃於以天西方

仁縫之天奉仕之自東乃西端波下波也今奉

仕壁代之絹波上羽縫之奉仕之

丹波書

壁代二條彼此八丈八尺三寸也間內長已上

也寸仍絹余分二尺四寸也次之挂纏分宛之

一御床上奉飾次第

先土代細布袷帷壹條長貳丈弘五

御床上仁東西止奉敷之東一祿宜西二

自手長之仁乃方一祿宜請取天布乃末於

二祿宜乃方江奈許對夜留也請取之引廣天

次帛御被壹條長捌尺肆

土代袷帷仁奉仕之帷仁

次刺車錦御被壹條長捌尺弘肆

帛御被上仁重天奉仕之

右三種御裝束等各東西止中心仁奉仕之後

其上仁奉居御船代西東三四六祿宜守駒取弘安

嘉元正中如此奉仕但自正面奉入之

奉居御船代次第東方一二三四以往此定也

奉飾御裝束之間近例者不相綺者也

長七尺五寸內五尺八寸廣二尺五寸內二尺

高二尺一寸足九寸

東西止奉仕之南方之御床前波北方与利波

一尺余許廣也御體奉仕之間為參昇也

御船代長七尺五寸加角定也

件御船代未奉居鎮以前者東壁柱際仁奉居
但御金物壁代等奉仕之間指合奴間仁奉居
也

文永弘安

長七尺五寸加角七寸身長六尺一寸除角內

五尺五寸廣二尺五寸內二尺一寸高二尺二

寸五分幾乃波多二寸頭三寸幾与利置一寸

土於立加土与利二寸
五分入天屍者細作也

一御船代內御裝束次第

先小綾帛御被貳條長各捌尺弘貳幅

御船代之內仁二條於押廣今天奉仕之南北

之波多尔折立躰也阿万利乃波志於波御船

如建長度者中折也他天佐万尔端於南仁折

目於波北仁奉仕也文永度者如徃例押廣分

天奉仕也是則木波多於加久須義也

次奉居御搦代徑高各一尺五寸也木口上下切

正目東西板目南北止奉居也二重折入口奉

以小綾紫御被壹條奉敷于御搦代之內也東

西餘分於波暫奉疊入于御搦代利天奉覆蓋

二重折入云云之十二
字恐次行紫御被
云云之傍註乎

子鳥長書

也先東余分西江奉覆次西余分東江奉覆也奉鎮神體之後如此万伽奈比奉仕也

御樋代西方御裝束

先緋御衣一領裏緋

御衣頸於東仁志御樋代尔津加勢奉利天妻

於南向仁須曾乃阿万利於波下江押折也

次小綾綠御衣一領小菱裏淺綠絹

次生絹御衣一領裏同面已上各長尺納綿各四兩

次小綾紫御衣一領小菱裏

次帛御衣一領裏帛

次吳錦御衣一領黃地以青糸奉織竹文也如舊者桐竹文也

次緋御衣一領裏緋絹已上長三尺五寸納綿各四兩文三重多須幾中菱綾也

次御枕二基赤地唐錦長五寸五分弘三寸八分

重々之御衣上仁御枕二基南北止立佐万尔

相並天御樋代尔副天奉仕之

建長度者西尔寄天奉仕之不得其意是西者

御衣之齊長奈留故也

東方

先緋御裳一腰

腰於為天前為南也三重仁押折波御腰波西

丹雘書

也須曾波東也

次帛御裳二腰緋御裳上尔重天奉仕也云重止

其上也 奉仕也

次緋御裳一腰尔帛御裳乃上

次生絹御裳一腰尺平絹也以上單御裳各長五

緋御裳上 仁奉仕之

次小綾紫御裳一腰文小菱生絹御

次緋御裳一腰御前後緋御裳同小綾紫御裳上尔奉

之仕

次吳錦御裳一腰如別記者絹御裳次吳錦御

高五尺齊長二丈五尺腰長一丈七尺建長
文永弘安又吳錦御裳倭文御裳上奉仕之
大長官貞尚日記分明也仍嘉元正中守別
別記如此奉仕畢絹御裳上仁奉仕之

次倭文御裳一腰方也赤黃青白菊文者赤色

糸也吳錦御裳上仁奉仕之
貞和度者緋御裳次倭文御裳吳錦御裳
上止仁奉仕之

止字恐行
仲字疑件字誤

仲倭文錦永長殊有沙汰不落居自公家有
布欵之由申以羅被仰下自神宮布裝束仁不見
之由就申以羅被調進畢永長保延以後皆

羅也其色

次帛ハカマ、アハセ、ミナレ袷四條長各四尺弘四幅倭

次綾忍比四條長各二丈五尺弘一幅

次生綾比禮四條長各二尺五寸弘一幅

丹雘書

如舊記者先比禮四條次忍比次祿次帛御
襪也任建長例文永度先祿次忍比次比禮
止奉仕之貞和度者先比禮次忍比次祿止
奉仕之

建長文永弘安嘉元正中祿次忍比次比

禮止奉仕之長各二尺

次帛御襪四條二足平

次錦御襪二俱白地小文

鼻於波南向也波々幾西向也足下方東向

也

次御帶二條紫絹折留者也弘二寸長七尺

次御髻結四條但近例奉納

次錦御履二兩張一尺面赤地唐菱

鼻南向也四並天奉仕之建長度東

南方

帛巾二條長各五尺弘一幅古記秘傳云南方

志天西江奉仕之

北方

布巾二條北乃帛巾布巾奉仕之云帛布兩巾御搦代南北自東

一奉覆御搦代御被次第

丹鳥養書

緋上亦有先字
細注唐草之下有脫
文狀

式上之云字恐誤

子雀叢書

十五

緋錦御衣一領裏綾長三尺納綿四
 奉覆于御榻代之上也中心宇地比呂計天南
 向仁奉仕之御袖波兩方江比呂計多利也東西
 次帛御被一條長八尺弘四幅裏同帛貞和度
 緋錦御衣上口奉覆之或云刺車御被乃裏仁
之儀者云式
 次御船代蓋於北方仁片懸天奉覆之
文云建久記相違也
 次刺車御被一條
 奉覆于御船代之上也
 件御船代御榻代之內御裝束等一二祢宜參

昇御床上也一祢宜東座各細貫乃久々利於
 押下天踏夕々美天跪波比天片足於波御床
 仁敷波津志天恐々志天万加奈比奉仕也
 三祢宜者御帳之辰己柱乃西御前東仁聊寄
 天向北候天秘夏密夏重々色々御裝束等任
 舊記存次第傳進之仕次第傳進一祢
弘安嘉元丙申末座祢宜兩人御裝束於奉入辛櫃蓋參殿內畢
 四祢宜御户之外御簀子候天自辛櫃取出御
 裝束等傳進于三祢宜也奉入辛櫃蓋也文永
帶一向上
首役勤仕
 五祢宜東西寶殿參勤奉懸幌文永度四祢宜
朝行參勤之

子鳥叢書

六七八祢宜參御氣殿但文永五房
一東相殿相殿船代各長四尺三分高一尺七寸深一尺

御床奉立之南方者壁持之端仁津加勢多利但東和七八

次御船代中心仁奉居之仕東西奉

其內先帛御衣一領

次生絹御衣二領神休御座折仕之折目者北江端南

件生絹御衣二領乃中仁奉鎮之奉遷之時者

下乃帛御衣一領於殘天上與下乃生絹御衣

仕上應有奉字

腰長三尺以下應有誤字或脫文

按下文後字應後字誤且御出云之文可統相殿之下乎陳亦應障下文傲之

二領於波多良加佐天押合奉波御假櫃但御

假櫃之下仁幣純一段於奉敷天後奉渡神休

又其上仁幣純一段於奉覆天覆蓋也正迂宮

御假殿無差別者也

次生絹御裳三腰已上各長二尺七寸綿各六兩

丈腰長三尺長二尺

西於為枕南向也中折仁志天折目波

次奉覆御船代盖也後陳東相殿第物忌為先物忌

其父左肩推任右肩

次帛御被一條

子鳥養書

次生絹御被一條 肩宛同前

帛御被生絹御被已上長三尺五寸弘二幅綿

各六兩帛御衣生絹御衣已上各長二尺七寸

綿各六兩

件御被二條御船代上 仁奉覆之 御假櫃者物忌奉入之擘

目者西奉居之

一西相殿

御床奉立之如東儀式以東為上也

御船代內

先帛御衣二領 一儀云生絹御衣上仁奉鎮御体也此者御船代於奉開之有顯露

原本作寶殿誤仍今改之

次生絹御衣四領 神体御座生絹御衣二領上座也又二領御体上奉覆之也奉

遷儀口傳

次生絹御裳六腰

件生絹御衣四領中 仁奉鎮之奉迂之時者生

絹御衣四領 申上一領下一領於殘留御船代

內 天中二領仁天御体於奉押合奉遷之生絹

乃御衣二領 乃外者下乃帛御衣以下自余御

裝束者不遷之先御假櫃 乃下仁幣絕一段於

奉敷 天奉次奉覆御船代盖也遷之天又其上

仁幣絕一段 於奉覆天所覆盖也奉遷乃生絹

云申二字恐之中二字之誤乎
內字下應有脫文

御衣二領中天神休御座乃宮一合於天衣天仁

押囊天仁五年丁酉三月十九日壬午假殿

乃端之於取合天沙汰天奉飾之生絹御衣二領

加佐天奉迂之正迂宮假殿無差別者也

以東為枕南向也中折仁折目者北

次帛御被二條先陳西相殿御出次第以玉串

次生絹御被二條御假櫃者玉串奉入之

件御被四條御舩代上仁奉覆之

一御辛櫃二合良乾之角仁奉居之

燈臺四本

次雜具等取出之後奉閑御戸祢宜等御前候在

御後在御御巫代勤仕之衣冠其後本宮神拜別

宮遙拜如恒儀式

一東寶殿

御戸并千木等金物頭工奉仕之

殿内幌懸肱金二隻五祢宜奉仕之奉懸幌御唐

櫃一合長七尺弘五尺高四尺無尻但高三尺四

寸中古寸法

去弘安迂宮之時有時宜被定二尺七寸畢

一西寶殿

金物等頭工奉仕之肱金一隻六祢宜奉仕之奉

懸幌也

一御氣殿

御户千木等金物頭工等奉仕之

殿内御床等金并例御裝束等祿宜物忌父相共

奉仕之

文永度六七祿宜參也御裝束次第在別記

一別宮金物御裝束等次第

高宮就案内祿宜參例所居屋殿鳥奉先立御匙并裝束辛櫃參高宮奉昇居新宮御前御後

無之本宮神拜之後參新宮御前東上北向蹲踞自一祿宜次第參昇也

先御户肱金二隻打之各毛知

上首祿宜奉仕之先東一座祿宜次西二座祿宜

次幌一條長六尺弘三幅御幌御門料也下役人

令縫天奉懸之

冠木高仁以肱金絹端於奉打付之間近代者

不閑之

奉入筒貫奉懸之以太糸閑付之但絹端於打付也東方一

祿宜西方二祿宜奉仕之

天井釣金四隻毛知二金鏖二針二本系小分

自作所進之例也

次板敷釘覆平金送官符云三十二隻徑三寸蟹目釘百六隻

丹雘書

辰己角乃板敷仁南東乃壁際於去八寸天打

平金也東西五並南北五並仍五々廿五也

南東共壁於八寸宛去波東仁波寄敷居在之間東外仁東江寄天角平金奉仕之樣見苦之

間東江寄敷居乃高与利去八寸南波去壁八寸可奉仕也嘉元正中如此奉仕

又四角金與壁中間打平金各一口也已上

九隻御戸御門等金物頭工兼奉仕之

足代二脚撥板一枚鐵尺一口以檜木作之自

工方進例也

御床釘隱金小平金十二隻打之一並仁六隻宛也文

度不打之以假殿之次可奉打之由云不載送官符之間如此致沙汰欵土官月讀官板敷平

金卅隻近例御床仁八隻宛奉仕之外者不入之間以彼小平金奉仕三所別官卅六隻余在之嘉元正中如此奉仕

一御裝束

先奉居御床去北壁笏一長也御床四尺六寸也天井組入土間寸

法也

次天井組入釣金四隻奉打之組入第二間宛也方四尺六寸子各

六支

先辰己祿宜次未申二祿宜丑寅三次戌亥

角

件釣金作所之沙汰鐵也釣金鐵也長六寸

丹鳥隻書

祿宜上應脫一字

上鐵字恐行

文永度遲到之間以御韓攄繩天奉釣之後

次奉釣天井組入也

嘉元度者四尺四尺天子各六支除不知於定第

次三幅天井生絹一條

二間乃中心仁宛天御帳絹與利上仁釣之

次東西止奉覆之

也下為面縫目上弘如斯

次生絹蚊屋一條

長二尺弘志天奉仕之

次東北西三方引廻

上步仁弘志天奉仕之

次御前仁奉仕之

各以太系 次御裝束奉飾次第東一祿宜西二祿宜于長役

次細布土代帷一條

弘長六尺

次御床上仁奉敷之

東西之余分御床

次奉居御船代

長四尺廣一尺五寸七

其內先帛御被一條

裏同絹已上長各四尺五寸

次生絹御被一條

弘各二幅納各九兩

帛御被并生絹被共仁立

也折目者北端者兩方也

後廣字應高誤

丹鳥儀書

頭字恐頭字誤

單齊以下丈尺有疑
應永北六年外官神
室送官符云單御裳
各高伍尺齊長伍丈

腰長壹丈參尺又
寬正三年內官送官
符云帛御裳四腰長
各五尺大腰五尺小腰
八尺云並可併考

子雀書

九二

次帛御衣一領裏同
 次生絹御衣一領裏同
 次緋御衣一領神休御座此御衣上仁奉鎮之
 各疊樣同前也
 次帛御裳一腰東
 緋御衣上少分東江引下天奉仕之
 腰者西毛々他地者南總南向奉仕之
 次紫紗御裳以上單齊長各四尺
 次錦御衣一領裏緋綾長二尺

紫御裳上仁奉仕之御衣頸土齊土於取合天
 橫仁佐馬押折天御袖波東西江打弘今天南向
 仁御頸於引立天奉仕之御須曾於波押入也
 近例者不
 但件御衣者御船代乃半分許於齊於波折返
 天緋御衣於露天奉仕之緋御衣為御座故也
 建長度乍疊奉仕是失錯
 次燈臺二本立之左右切目東西加土居二寸
 次御韓櫃一合丑寅角仁奉居之納御系也
 綠帶二條奉納御韓櫃也長各六尺
 鈔可奉仕不可入辛櫃

子鳥書

紫御髮結二條奉納御櫛管奉御

次第雜具等取出之後奉閑御戸祢宜等自末

座退下東上北向蹲居在御被御鹽湯奉先立

御匙并御假櫃參本官奉納調御倉後各退出

之例也

一土宮

就案內祢宜參例所居本官廳 前御被無之本官神拜後參新官御前

御戸并御門金物等頭工奉仕之

御板敷釘覆平金此金徑壹寸一分此一寸二分平金近例不打之 北前御被無之本官神拜後參新官御前

違送官符哉隨而御床金物者送官符無之同

更字恐奉字誤乎

四角平金奉打之如高官所被載送官符平釘

板敷釘覆先丑寅角兩方之壁於去古八寸也

板敷釘覆先丑寅角一祢宜辰己二祢宜乾三

祢宜坤四祢宜奉仕之

南江四並西江四並也已上四々十六隻又

如高宮北波寄敷居高与利 去八寸東波去壁八寸也

次御床釘覆小平金八隻一方四隻宛

次御幌懸肱金二隻奉打之一上首八役也北方

五尺五寸幌短間御前六尺三幅御帳仁奉取

子鳥張書

替之自弘安奉仕之

次生絹幌長五尺五寸弘三幅長七尺者御門也

付之不開

入筒貫天奉懸之後以太糸開付之

次奉釣天井天井釣金四隻毛知二金燧二釘

釣金自良打始之天井前不知於宇立乃中道通

仁突宛天第一間中心於可釣也方三尺五尺五

分子五支除不知定御床止同寸法也

次奉居御床長三尺五寸五分廣二

足代二脚撥板一枚鐵尺一以檜木自工方進

之例也

次天井生絹帳一條長三捌尺

南北止奉仕之下為面縫

次生絹牧屋一條長陸尺

御前御帳仁奉仕之以糸開付之

御裝束奉仕次第北一祿宜南二祿宜手長三

座役也

次細布土代帷一條長五尺五

南北止奉敷之

次奉居御假櫃南北樺目為北也長三尺二寸廣一尺八寸高八寸身八重二寸廣

牧字應蚊字誤

丹波書

奉遷御假櫃
八一重也

帛御被一條裏同

御假櫃之內仁中折志天奉敷之折目

次生絹御被一條

次帛御衣一領裏同帛已上長四尺弘

乍疊也御衣頸於為南天東向仁奉仕之

次生絹御衣一領裏同仕之

次緋御衣一領同仕之裏同以上長各二尺

次帛御裳一腰

腰者南也東向也緋御衣仁打分北方江寄天

仕之

次紫紗御裳一腰以上單御裳齊長各四尺

次錦御衣一領裏緋綾長二尺納四兩取合天裏於合天橫仁佐未押

御衣乃頸與齊於取合天裏於合天橫仁佐未押

折天御袖波南北止打廣計天東向仁御頸於

引立天奉仕之但件御衣乃齊於波御假櫃乃

半分計仁折返天緋御衣於半分許露天奉仕

之緋御衣為神体御座故也錦御衣長計禮何

程毛御頸江引上天御體乃上江押入天奉覆

御假櫃盖者也

礼字下有脱字乎

子鳥長書

次御擗筥一合奉居御

次紫御髮結二條奉納御擗筥

次韓櫃一合之戌亥角居

次綠帶二條奉納韓櫃也

假櫃內可奉納

次燈臺二基切目於南北止宇立之通立之加土

寸定高四尺土居

祿宜自末座令退下北上西向蹲踞御被之後奉

先立御假櫃并匙參本宮奉納御倉各退出之例

也次御被在御

一月讀宮就案內祿宜參例所居西宮

屋殿坤角參道與利以西南向仁南

居之祿宜北上西向蹲踞本宮正物忌冠勤御

御戶御門等金物頭工奉仕之

先御幌懸肱金奉仕之次御板敷平金奉仕也

近例如此

御板敷釘覆平金二十隻徑一寸三分土宮同前

也此一寸二分平金進例不打之此內以八隻御

床仁奉仕之條不得其意付本御床金物者送

官符無之又所被載送官符平金三十二隻以

此平金廿隻御板敷仁奉仕之近例釘三木

小金分天井釣金四隻毛知二

金鏡二自作所進之例也

丹雀書

卒字應平字誤

先辰己角与利奉仕也南東之壁於去古止八
 寸也東西四並南北敷居於去夏八寸南壁於
 去夏八寸可奉仕也近例如此先辰己一坤二
 艮三乾四奉仕之
 次御床釘覆小平金八隻奉打之後奉居之長三五
 寸五分也廣一尺九寸
 足脚代二脚揔板一枚鐵尺木但以推自工方進之
 例也

次御戸幌肱金二隻上首打之東一祿宜
 次幌一條長五尺五寸弘三幅長七尺御門也七

高仁絹乃端於以肱金打付之間迤代波不閉
 付之官進五尺五寸幌短之間御前六尺三
 幅御帳仁奉取替之
 自弘安奉仕之

入筒貫天奉懸之以太糸閑付之上首役也

次奉釣天井方三尺五寸五分也御床止
 先辰尔与利始之也字立乃中心仁組入乃不知

於宛天北方仁寄天梁乃曾波乃中程二打之

假金壁与天井組入中間一尺計也
 釣金四隻作所沙汰也鐵也一三寸

次天井生絹帳一條長三幅
 東西正奉仕之下為面縫目上也
 生絹蚊屋奉仕之時与利正權祿宜奉仕乃仁

丹室書

長以下六字既在上
行重複恐衍

假字恐誤

等件御帳之中仁不立入者也御帳之外四方仁立廻天奉仕之也一祢宜元邦口傳也云

次蚊屋一條

東北西三方江引廻天奉仕之以太糸開付之

次同蚊屋生絹帳一條長陸尺弘三幅

御前奉懸之以太糸奉開付之

次細布土代帷一條御裝束奉飾次第東一祢宜西二祢宜手長三祢宜役長

五尺五寸弘二幅奉敷之御床上

次奉居御假櫃東西樺目西方也長三尺二寸廣一尺二寸高八寸二重奉

遷御假櫃一重也

次白御被一條裏同

御假櫃之内仁中折志天奉敷之折目北

次生絹御被一條已上長各四尺弘各二幅納綿各十六兩宛

次帛御衣一領裏同

乍疊御衣頭於西仁南向奉仕之

次生絹御衣一領同奉仕之

次緋御衣一領同奉仕之裏同以上長各二尺納

綿各四兩

次帛御裳一腰

原本一行闕但脫註乎

次紫紗御裳一腰

次錦御衣一領裏緋綾長二尺納綿四兩

頭與齊取合天橫佐末仁押折天南向御袖波

東西江打廣氣且御頸於引立天奉仕之

件御衣齊於御座仁數須留樣仁御假櫃乃半

分許仁折返天緋御衣乃上仁奉仕之

次綠御帶二條南方傍奉仕之長各六尺

次御擲管一合奉居御床上也遷幸以前者御假櫃於可奉置也

下仁差入天暫可奉置也

次紫御髮結二條奉納御擲管也長各四尺

韓櫃一合丑寅角仁子午土西向奉居之

燈臺二基東西壁副天宇立通仁切目於卯酉立之如土居定高四尺土居乃廣八寸厚

次御被本官正物忌着衣冠於御門之內勤仕之在御盥湯

祢宜自末座令退下東上北向蹲踞御被終之後

奉先立御假櫃并御鎰參本官奉納御倉之後各

退出之例也

一風宮毛知二金鏃鑿二天井釣金

御戶御門金物自本官御倉請取之兼頭工奉仕

四隻糸針自作所進例也

之

祿宜衣冠就案內參例所木官忌屋殿奉先立御裝

東韓櫃參風宮正中度者新官鳥居前奉昇之本

無之上者於向後者無之可被畧者也

本宮神拜之後參新官御前東上北面蹲踞自一

祿宜次第泰昇也

云御殿寸法云御金物御裝束員數同月讀宮之

間不能委記

此記錄者嘉元御遷宮之時故長官常尚仰眼代憲

家神主遂清書畢隨而以自筆除入之本也更不可

外見者也

正中貳年己丑十二月廿一日 良尚在判

右以良尚神主自筆之本書寫之又以別本校合畢

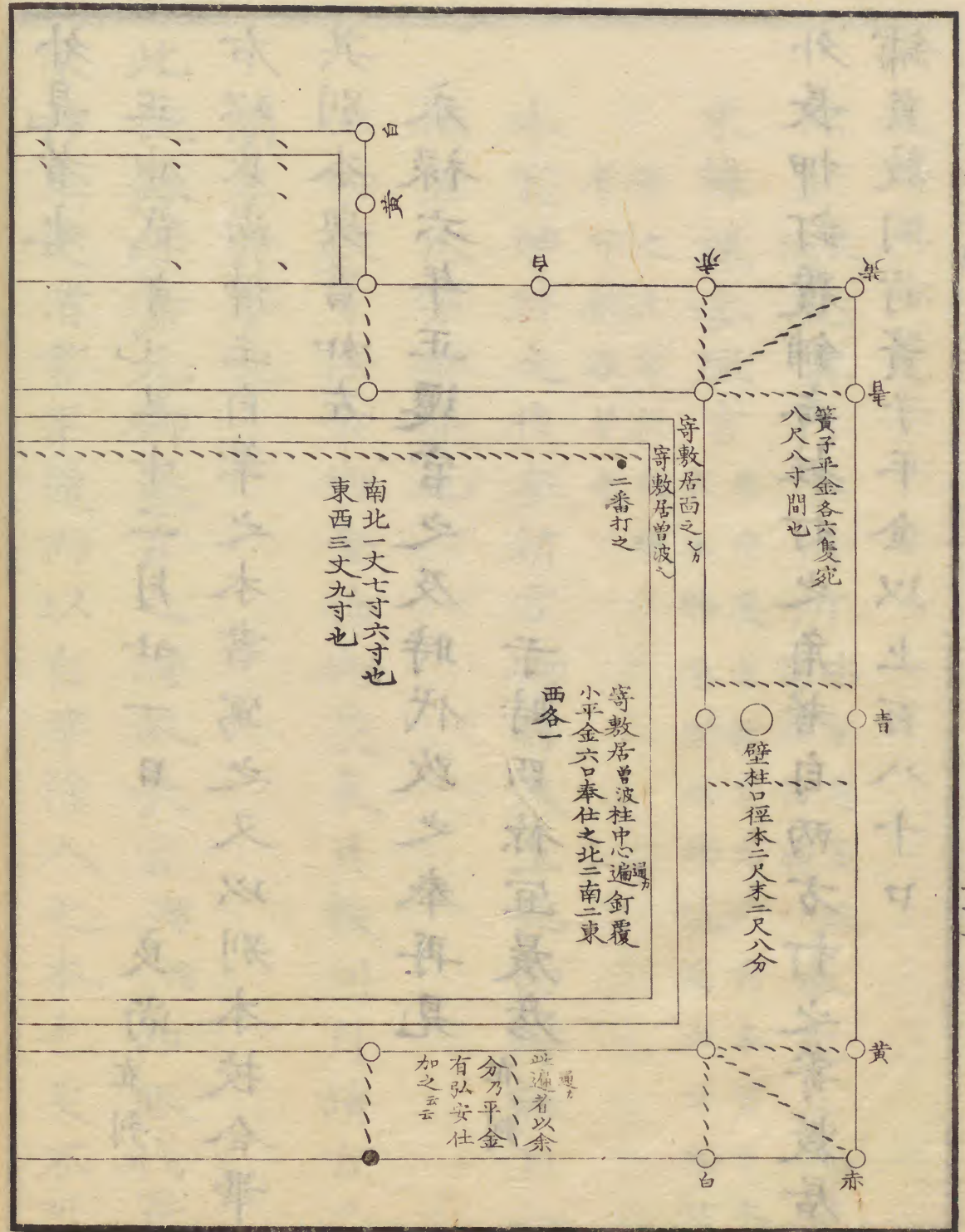
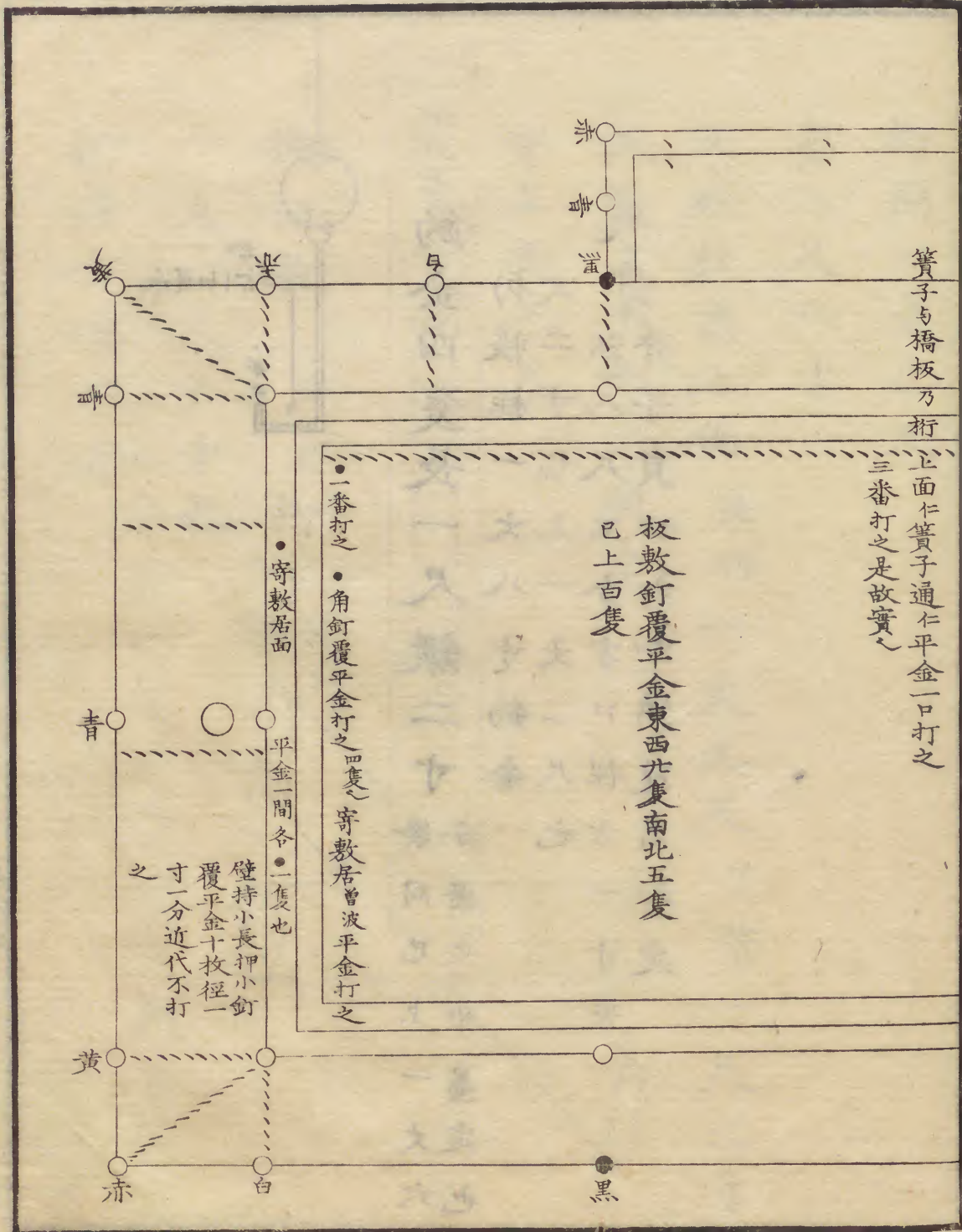
其別本與書如左

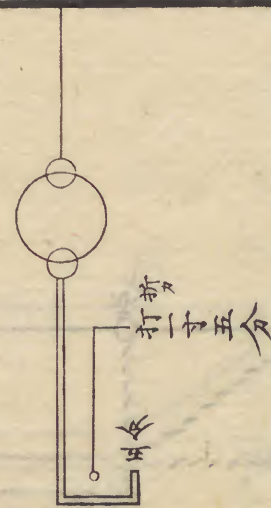
永祿六年正遷宮之及時代改之奉再見

于時四祿宜晨彦在判

外長押釘覆鋪每柱打之角者自兩方打之寄敷居
鋪負數同前簀子平金以上百八十口

丹鳥裝書





釣金四隻長一尺鑲二寸
梁同已上一丈六分

天井
仍帳柱一丈八寸
 尺二寸已上一丈八寸
 井弘八尺五分方口徑方一寸天
 子負廿六加滿遲出加定

管字恐誤

桁間一丈三尺

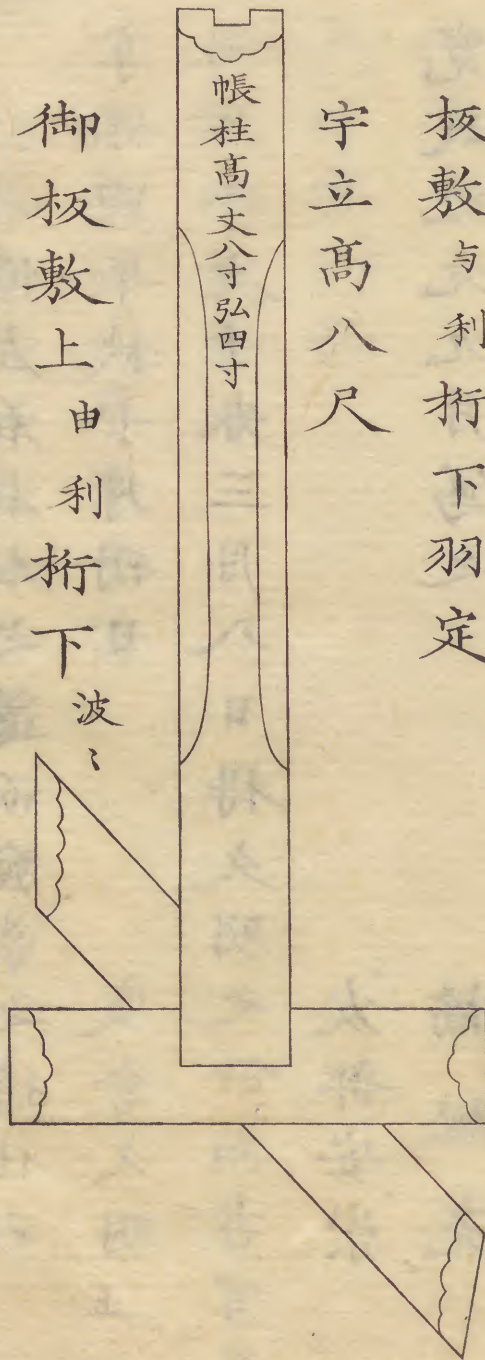
妻八尺八寸

正殿柱高上面與利一丈九尺寸管一尺三寸

板敷與利桁下羽定

宇立高八尺

帳柱高一丈八寸弘四寸



御板敷上由利桁下

一丈一尺三寸也

桁厚七寸六分

右正中御飾記者雖為最極之秘書因 光海翁跡
部公之貴命謄寫以呈焉非不愧陋筆且有麤忽然
感 公之修左右右之道而發蒙之德化也

享保四年秋七月朔日

度會久明上

同五年庚子春三月八日得久明之許而書寫畢

友部安崇

寬政紀元九月寫之

橘經亮

内宮御神寶記

伊勢太神宮

一御裝束

太神宮御料

正殿御裝束

生絹壁代單帳參條

壹條長六丈弘六幅

壹條長四丈五尺弘六幅

壹條長九尺弘貳幅

丹波叢書