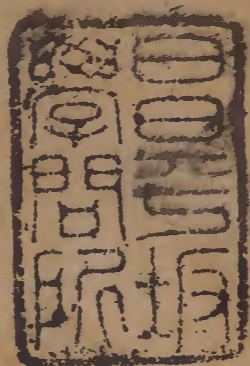


元史

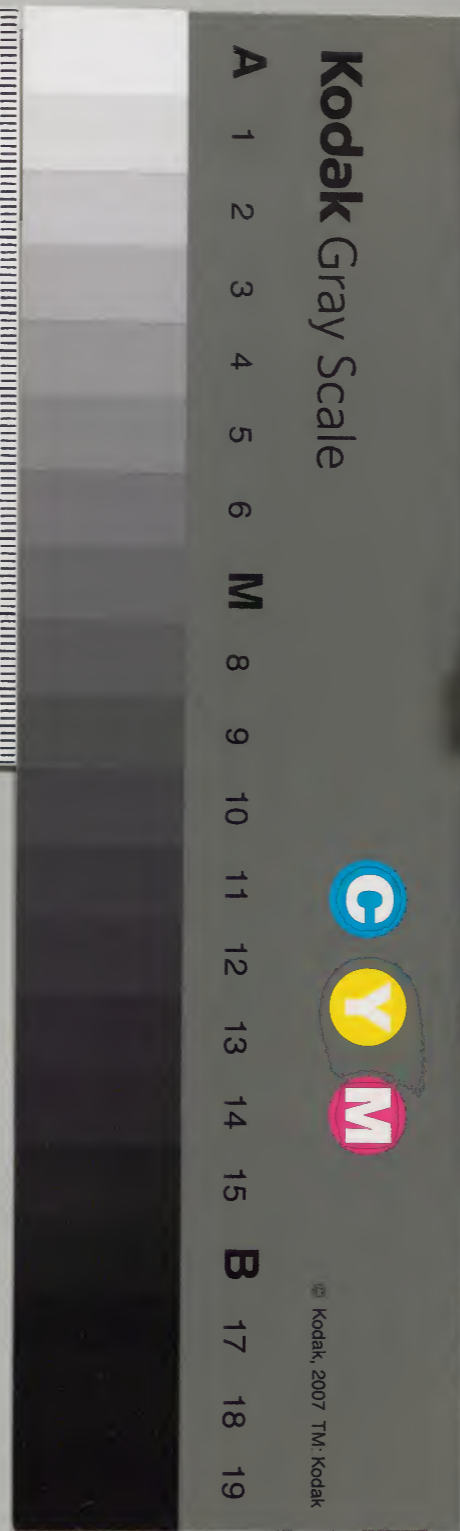
志廿六之九



漢書門			
一	三	〇	三
三	六	三	〇
冊	架	函	號

內閣文庫			
六	三	〇	三
函	三	〇	三
架	冊	號	類

內閣文庫			
番號	漢	1303	
冊數	36 (15)		
函號	281	35	



綴じ部(喉部分)の文字など開きが不鮮明な箇所あり

志卷第二十六

元七十五

翰林學士要美和親書

事集海論亦得制發問同知制葉無國史館修撰王禮等奏

勅修

祭祀四

宗廟下

親謝儀其目有八

一曰齋戒前二三日皇帝設齋二

日於別殿致齋一日於太次應直子官負受誓戒於中

書省如常儀二曰七日設如前親祀儀三曰車駕出宮

前亭一日所司備設從內外代與應享之官兩行序

立於崇天門外大儀與控御馬立於大明門外諸儀

淺草文庫

國史館

臣及導駕官二十四人俱於齋殿前左右分班立候
通事舍人引侍中跪奏請中嚴此伏興少頃侍中版
奏外辨皇帝即御座四品以上立憲享執事官起居訖
侍中奏請恭與皇帝出齋殿降日正階乘輿華蓋繖
扇如常儀導駕官前導至大明門外侍中進當輿前
奏請降輿乘馮訖導駕官分左十七步導門下侍郎跪
奏請進發俛伏興前稱警蹕至出天門門下侍郎奏
請權停敕衆官上馬侍中承旨返稱制可門下侍郎
退傳制稱衆官上馬贊者承傳衆官出樞星門外上
馬訖門下侍郎奏請進發前稱警蹕華蓋繖扇儀仗
與衆官左右前引教坊樂鼓吹不攏作至大朝樞星
門外紅橋南贊者承傳衆官下馬下馬訖自一甲而尊
與儀仗倒卷而北兩行駐立駕至廟門侍中奏請皇
帝下馬步入廟門入廟門訖侍中奏請升輿尚輦奉
輿華蓋繖扇如常儀道駕官前導皇帝乘輿至大次
前侍中奏請降輿皇帝降輿入祀位簾降侍衛如式
尚食進饌如常儀禮儀使以祝辭奏御署訖奉出太
廟令受之各奠於坵置各室祝按上通事舍人承旨
勅衆官各還齋次四日省牲器見前親祝儀五日晨
裸享日丑前五刻光祿卿良醜令太官令入齋筵豆

簋簋尊壘各如常儀太樂令率五人二舞以次入就
 位禮直官引御史及執事者以次入就位禮直官引
 太常卿御史升殿點視陳設退復位禮直官引司徒
 等官詣各室分香設酒如常儀禮直官復到太常卿
 及御史太廟令太祝官聞令升殿奉出帝后神主訖
 各退降就拜位立定奉禮於殿上贊奉神主訖奉禮
 贊曰再拜贊者承傳御史以下皆再拜訖各就位禮
 直官引攝太尉由南神門東偏門入就位立定協律
 郎跪俛伏舉麾興工鼓祝官獻樂作思成之曲以黃
 鐘為宮大呂為角太簇為徵應鐘為羽黃鐘為宮舞九成

止太尉以下皆再拜訖禮直官引太尉詣盥洗位官
 縣樂作肅寧之曲至位樂止北向立搢笏盥手脫手
 執笏詣爵洗位北向立搢笏洗瓚拭瓚以瓚授執事
 者執笏升殿官縣樂作至阼階下樂止陞自阼階登
 歌樂作詣太祖尊彝所西向立樂止執事者以瓚奉
 太尉太尉搢笏執瓚司尊者舉幕酌鬱鬯訖太尉以
 瓚授執事者執笏詣太祖神位前搢笏跪三上香執
 事者以瓚奉太尉太尉執瓚以鬯裸地訖以虛瓚授
 執事者執笏俛伏興退出戶外北向再拜訖次詣各
 室並如上儀禮畢降自阼階復位六日進饌太尉裸

將畢進饌如前儀七日酌獻太尉既升裸禮直官引
侍士侍士引禮儀使至太次前北向立通事舍人引
侍中詣太次前板奏請中嚴皇帝服衮冕坐少頃侍
中奏外辦禮儀使跪奏請皇帝行禮俛伏興簾捲出
次禮儀使前導至西神門華蓋繖扇停於門外近侍
從入太禮使後從殿中監跪進鎮圭皇帝執圭入門
協律郎跪俛伏興舉麾宮縣順成之樂作至版位東
向立樂止引禮官分左右侍立禮儀使奏請皇帝再
拜奉禮曰衆官再拜贊者承傳凡在位者皆再拜禮
儀使奏詩皇 詔盥洗位宮縣樂作至位樂止內侍

跪取匱與沃水又內侍跪取盤承水禮儀使奏請搢
鎮圭皇帝搢圭盥手內侍跪取巾於篚興進悅手訖
奉爵官以爵跪進皇帝受爵內侍奉匱沃水又內侍
奉盤承水皇帝洗爵訖內侍奉巾跪進皇帝拭爵訖
內侍奠盤匱又奠巾於篚奉爵官受爵禮儀使奏請
執鎮圭導升殿宮縣樂作至西階下樂止升自西階
登歌樂作禮儀使前道言太祖室尊彝所東向立樂
止宮縣樂作奏開成之曲奉爵官以爵蒞尊執事者
舉尊侍中跪酌犧尊之泛齊以爵授執事者禮儀使
前導入詔太祖神位前北向立禮儀使奏請搢鎮圭

跪又奏請二上香上香訖奉爵官以爵授進酒官進

酒官東向以爵跪進禮儀使奏請執爵祭酒執爵三

祭酒於茅苴訖以虛爵授進酒官進酒官受爵以授

奉爵官退立尊彝所進酒官進徹神案上所奠玉爵

馬潼東向跪進禮儀使奏請執爵祭馬潼祭訖以虛

爵授進酒官進酒官進奠神案上訖退禮儀使奏請

執圭俛伏與司徒搢笏跪俎前舉牲盤西向以進禮

儀使奏請搢圭俯受牲盤北向跪奠神

案上訖禮儀使奏請執圭與前導出戶外褥位北向

立樂止舉祝官曆笏跪對舉祝祝版讀祝官北向跪讀

史詣室前致祠訖禮儀使奏請再拜拜訖禮儀使

導詣各室奏各室之樂其酌獻進牲體祭馬潼並

第一室之儀既畢禮儀使奏請詣飲福位登歌樂

至位西向立樂止官既釐成之樂作禮直官引司

徒立於飲福位側太祝以爵酌上尊福酒合置太爵

以侍中侍中受爵奉以立禮儀使奏請皇帝垂拜

拜記奏指領圭跪侍中甫北向以爵跪進禮儀使奏請

執三祭訖又奏請率酒啐訖以爵授侍中禮儀使

奏請受所九祝以恭稷以道授司徒司徒東向跪進

禮儀使

皇受以授左太祝又以胙肉俎跪授司徒司徒
進皇帝受以授左右油恒立官司司徒退立侍中垂
以爵酒跪進禮儀使奏請皇帝受爵飲福酒訖侍中
受爵與以授太祝禮儀使奏請執鎮圭俛伏興又
奏請再拜訖樂止禮儀使前導還版位登歌樂作
降自西階樂止官司縣樂作至位樂止奉禮於殿上唱
大祝微籩豆宮縣豐寧之樂作卒徹樂止奉禮曰賜
胙贊者唱眾官再拜在位者皆再拜送神樂作保成
之曰作一成止禮儀使奏請皇帝再拜贊者承傳在
位者皆再拜拜訖禮儀使前奏禮畢皇帝還大次官

樂作出門樂止禮儀使奏請釋鎮圭殿中
樂作華蓋繖扇如常儀入次簾降禮直官引大常
引太廟令太祝宮闈令升殿納神主訖各降就
位於殿上唱升納神主訖奉禮曰再拜御史以
手贊者皆再拜訖以次出通事舍人禮直官各
以次出太樂令率工人二舞以次出太廟令
闈乃還祝版藏於匱八日車駕還宮皇帝既
還大次侍中奏請解嚴皇帝釋衣冕停大次五刻頃
尚食進膳如常儀所司備儀從內外仗與從祀諸執
事儀衛行序立於太廟門外侍中版奏外辨皇

帝出升輿導駕官前守華蓋如常儀至廟門
下大進御馬侍中奏請進發俛伏退前
侍部奏請權停勅衆官上臣侍中承旨退稱曰
制門下侍郎退傳制者承傳衆官上馬畢導駕
官及華蓋繖扇分左右前導稱整驛教坊樂鼓吹振
作至崇天門樞星門外閣下侍郎奏請權停勅衆官
下爲贊者承傳衆官下馬訖左右前引入內石橋北
儀仗倒捲而北駐立駕入崇天門至大明門外降
升輿以入駕既入通事舍人承旨教衆官皆退宿

侍官率侍士宿衛如式

攝祀儀其目有九一曰齋戒享前三日三獻官以下
凡與祭員皆公服受誓戒於中書省是日質明有司
設金椅於省庭一人執紅羅繖立於其左奉禮郎率
儀鸞局陳設版位獻官諸執事位俱藉以席仍加紫
綾褥設初獻太尉位於省階少西南向大禮使位於
其東少南西向監祭御史位二于通道之西東向監
禮博士位二于通道之東西向俱北上設司徒亞終
獻位於其南北向西上次亞終獻七祀獻官次太常
光祿等光祿之書祝官讀祝官太官令良醞令煮醞

令司直監舉祝官六官之屬犧丞奉爵官奉壺官監
爵官二巾篚官蒙吉太祝巫祝黜視儀衛清道官及
與祭官依品級陳設皆異位重行太廟令太樂令郊
社令太祝位於通道之西北向東上太廟丞太樂丞
郊社丞奉禮郎協律郎司天生位於通道之東北向
西上齋部位於其後贊者引行事等官各就位立定
次引初獻官立定禮直官指笏讀誓文曰某年某月
某日享于太廟各揚其職其或不敬國有常刑敢齋
二日宿于正寢致齋一日宿於祠所散齋日治事如
故不與穢惡事致齋日惟享事得行餘悉禁凡與享

人三不與穢惡事致齋日惟享事得行餘悉禁凡與享
之官已齋而闕者通攝行事七品以下官先退餘官
再拜禮直官贊鞠躬拜興平立禮畢守廟兵衛
與太樂工人俱清齋一宿赴祝所之日官給酒饌二
日陳設享前二日所司設兵衛於廟門禁斷行人儀
鸞扇設帷幔於饌殿所司設三獻官以下行事執事
官次於齋房之所前一日太樂令率其屬設宮縣之
樂於庭中東方西方磬簾起北鍾簾次之南方北方
鼗簾起西篚簾次之設十二鑄鐘於編縣之間各依
辰位樹建鼓於四隅置祝致於北縣之內祝一在道

更鼓一在道西路鼓一在祝之東南晉鼓一在其後
又鼓一在祝之西南諸工人各於其後東方西方
以此為上南方北方以西為上文舞在北武舞在南
立舞臺於鄴綴之間又設登歌之樂於殿上前楹間
玉磬一簋在西金鍾一簋在東祝一在金鍾北稍西
致一在玉磬北稍東搏拊二一在致北東西相向歌
工次之餘工各位於縣後其匏竹者立於階間重行
北向相對為首享前一日太廟令率其屬掃除廟庭
之內外樞密院軍官一負率軍人剷除草穢平治道
路又設七祀燎柴於廟門之外又於室內鋪設神位

於北牖下當戶南向每位設黼展一紫綾厚褥一薄
褥一莞席一縑席二虎皮次席二時暄則用桃枝竹
席几在筵上又設三獻官拜跪褥位二一在室內一
在室外學士院定撰祝冊訖書祝官於饌幕具公服
書祝訖請初獻官署御名訖以授太廟令又設祝案
於室戶外之右又設三獻官位於殿下橫街之南稍
西東向亞獻終獻位稍却助奠七祀獻官又於其南
書祝官讀祝官舉祝官太廟令太官令良醞令廩犧
令太廟丞太官丞位又於其南司尊彝奉瓚官奉爵
官盥洗巾篚爵洗巾篚蒙古太祝蒙古巫祝太祝官

闈令及七祀司尊彝盥洗巾篚以次而南又設齋郎位於其後每等異位重行東向北上又設大禮使位於南神門東偏門稍北北向又設司徒太常卿等位於橫街之南稍東西向與亞終獻相對司徒位在北太常卿稍却太常同知光祿卿僉院同僉院判光祿丞拱衛使以次而南又設監祭御史位二監禮博士位二千橫街之北西向以北爲上又設協律郎位在宮縣樂簾西北東向大樂丞在樂簾之間又設大樂令協律郎位於登歌樂簾之間又設牲榜于東神門外南向設太常卿位於牲位南向監祭御史位在太常卿之左太官令次之光祿丞太官丞又次之廩犧令位在牲西南廩犧丞稍却俱北向以右爲上又設諸太祝位於牲東西向以北爲上又設蒙古巫祝位於牲東南北向又設省饌位於省饌殿前太常卿光祿卿光祿丞太官令位於東西向監祭監禮位於西東向皆北上太廟令陳祝版於室右之祝案又率祠祭局設邊豆簠簋每室左十有二邊右十有二豆俱爲四行登三在邊豆之間鉶三次之簠二簋二又次之簠左簋右俎七在簠簋之南香案一次之沙池又次之又設每室尊壘于通廊掌彝黃彝各一春夏用

雞彝鳥彝犧尊二象尊二秋冬用著尊壺尊著尊二
山罍二以次在本室南之左皆加勺罍爲酌尊所北
向西上彝有舟坫罍又設壺尊二太尊二山罍四在
殿下階間俱北向望室戶之左皆有坫加罍設而不
酌凡祭器皆籍以席又設七祀位於橫階之南道東
西向以北爲上席皆以莞設神版位各於座首又設
祭器每位左二邊右二豆簋一簋一在邊豆間俎一
在邊前爵坫一次之壺尊二在神位之西東向以北
爲上皆有坫勺罍又設三獻盥洗爵洗在通街之西
橫街之南北向罍在洗西加勺筐在洗東皆實以巾

元史卷一百一十一

四百一十一

爵洗仍實以瓚爵加盤坫執壘筐者各位於後又設
七祀獻官盥洗位於七祀神位前稍北罍在洗西筐
在洗東實以巾又實爵於坫執壘筐者各位於後三
曰習儀享前二日三獻以下諸執事官負赴太廟習
儀次日早各具公服乘馬赴東華門迎接御香至廟
省牲四曰迎香享前一日有司告諭坊市灑掃經行
衢路祇備香案享前一日質明三獻官以下及諸執
事官各具公服六品以下官皆借紫服詣崇天門下
太常禮儀院官一負奉御香一負奉酒二負奉馬漣
自內出監祭監禮奉禮郎太祝分兩班前導控鶴五

卷之二十一
十一

人一人執繖從者四人執儀伏在前行至大明門由正門出教坊大樂作至崇天門外奉香酒馬湏者安置腰輿導引如前行至外垣櫺星門外百官上馬分兩班行於儀仗之外清道官行於儀衛之先兵馬司巡兵夾道次之金鼓又次之京尹儀從又次之教坊大樂爲一隊次之控鶴弩手各服其服執儀仗左右成列次之拱衛使居其中儀鳳司細樂又次之太常卿與博士御史導於輿前獻官司徒大禮使助奠官從於輿後至廟入自南門至神門外百官及儀衛官止太常卿博士御史導輿三獻司徒大禮使助奠官

從入至殿下獻官奉香酒馬湏陞自太階入殿內通廊正位安置禮直官引獻官降自東階由東神門北偏門出釋服五曰省牲器見親祀儀六曰晨課祀日丑前五刻太常卿光祿卿太廟令率其屬護燭於神位遂同三獻官司徒大禮使等每室一人分設御香酒醴以金玉爵斝酌馬湏蒲萄尚醞酒奠於神案又陳籩豆之實籩四行以右爲上第一行魚鱠在前糗餌粉餈次之第二行乾榛在前乾棗形盥次之第三行鹿脯在前榛實乾桃次之第四行菱在前芡栗次之豆四行以左爲上第一行芹菹在前筍菹葵菹次

禮記卷之二十一

四百七

之第二行菁菹在前菲菹醢食次之第三行魚醢在
前兔醢豚拍次之第四行鹿麇在前醢醢糝食次之
簠實以稻梁簋實以黍稷登實以大羹鉶實以和羹
尊彝尊彝實以明水黃彝實以鬱鬯犧尊實以泛齊
象尊實以醴齊著尊實以盎齊山罍實以三酒壺尊
實以醴齊太尊實以沈齊凡齊之上尊實以明水酒
之上尊實以玄酒其酒齊皆以上醞代之又實七祀
之祭器每位左二邊栗在前鹿脯次之右二豆菁菹
在前鹿麇次之簠實以黍簋實以稷壺尊實以醴齊
其酒齊亦以上醞代之陳設乾獻官以下行事執事

官各服其服會於齊班 廳禮直官引太常卿監祭監

禮太廟令太祝宮闈令諸執事官齋郎自南神門東
偏門入就位東西相向立定俟監祭監禮按視殿之
上下徹去蓋幕糾察不如儀者退復位禮直官引太
常卿監祭監禮太廟令太祝宮闈令陞自東階詣太
祖室蒙言太祝起帝主神幕宮闈令起后主神幕次
詣每室並如常儀畢禮直官引太常卿以下諸執事
官當橫街間重行以西為上北向立定奉禮郎贊曰
奉神主訖再拜禮直承傳太常卿以下皆再拜訖奉
禮郎又贊曰各就位禮直官引諸執事官各就位次

引太官今率齋郎由南神門東偏門以次出贊者引
三獻官司徒大禮使七祀獻官諸行事官由南神門
東偏門入各就位立定禮直官進於初獻官之左贊
曰有司謹具請行事退復位協律郎跪俛伏興舉麾
興二鼓祝官懸樂奏思成之曲九成文舞九變奉禮
郎贊再拜在位者皆再拜奉禮又替諸執事者各就
位禮直官引奉贊奉爵盥爵洗巾篚執事官各就位
立定禮直官引初獻官詣盥洗位宮懸樂作無射宮
肅寧之曲至位北向立定搢笏盥手俛手執笏詣爵
洗位至位北向立定搢笏執贊洗贊拭贊以贊授執
事者執笏樂止登歌樂作奏夾鍾宮肅寧之曲升自

東階樂止詣太祖酌尊所西向立搢笏執事者以贊
授初獻官執贊司尊彝跪舉幕良醞令跪酌黃彝鬱
鬯初獻以瓚授執事者執笏詣太祖神位前北向立
搢笏跪三上香執事者以贊授初獻初獻執贊以瓚
灌於沙池以瓚授執事者執笏俛伏興出室立於北
向立再拜詣詣每室裸鬯如上儀但畢禮直官引初
獻降自東階登歌樂作奏夾鍾宮肅寧之曲後位樂
止七曰饋食初獻既裸如前進饌儀八曰酌獻太祖
立茅苴于盤禮直官引初獻詣盥洗位宮懸樂作奏

元史卷三十一

無射宮肅寧之曲至位北向立搢笏盥手祝手執笏
詣爵洗位至位搢笏執爵洗爵拭爵以爵授執事者
執笏樂止登歌樂作奏夾鍾宮肅寧之曲陞自東階
樂止詣太祖酒尊所西向立搢笏執爵司尊彝搢笏
跪舉幕良醞令搢笏跪酌犧尊之泛齊以爵授執事
者執笏宮縣樂作奏無射宮開成之曲詣太祖神座
前北向立稍前搢笏跪三上香執爵三祭酒于茅苴
以爵授執事者執笏俛伏興平立請出室戶外北向
立樂止俟讀祝舉祝官搢笏跪對舉祝版讀祝官跪
讀祝文讀訖舉祝官奠祝版于案執笏興讀祝官俛

伏興禮直官贊再拜訖次詣每室酌獻如上儀各奏

本室之樂獻畢宮縣樂止降自東階登歌樂作奏夾
鍾宮肅寧之曲初獻復位立定文舞退武舞進宮縣
樂作奏無射宮肅寧之曲舞者立定樂止禮直官引
亞獻詣盥洗位至位北向立搢笏執爵洗爵拭爵以
爵授執事者陞自東階詣太祖酌尊所西向立搢笏
執爵司尊彝搢笏跪舉幕良醞令搢笏跪酌象尊之
醴齊以爵授執事者執笏宮縣樂作奏無射宮肅寧
之曲詣太祖神座前北向立稍前搢笏跪三上香執
爵三祭酒于茅苴以爵授執事者執笏俛伏興平立

禮直官贊再拜訖次詣每室酌獻如上儀各奏

請出室戶外北向立再拜訖次詣每室酌獻並如上
儀獻畢樂止降自東階復位立定禮直官引終獻如
亞獻之儀唯酌著尊之盞齊禮畢降復位初終獻時
行奠老引七祀獻官詣盥洗位搯笏盥手執手訖
乃詣酒尊所搯笏執爵酌酒以爵授執事者執笏詣
每位神座前東向立稍前搯笏跪執爵酌三盞酒于
池奠爵于案執笏祝興少退立再拜訖每位並如
此儀俱畢七祀獻官俟終獻官降復位立定乃曰祭
畢禮直官分引初獻亞獻官司徒

初獻官七祀獻官太常卿監祭監禮太廟今

丞家古庖人巫祝等陞殿每室獻官一員各立於戶
外太常卿監祭監禮以下立於其後禮直官引獻官
詣神座前家古庖人割牲體以授獻官獻官搯笏跪
奠于帝主神位前次奠于后主神位前訖出笏退就
拜位搯笏跪太廟今取案上先設金玉鬯等為酒清
菊尚醞酒以次授獻官獻官皆祭于沙池處古巫祝
致詞訖宮縣樂作同進饌之曲初獻出笏跪奠
出室戶外北向立俟衆獻官畢立禮直官通贊
興凡四拜監祭監禮以下從拜皆作本朝禮
退登歌樂作降階樂止太祝徹籩豆登歌樂作

鍾宮樂作奏黃鍾宮保成之曲一成而止去其餘
 送神樂作奏黃鍾宮保成之曲一成而止去其餘
 每室祝版降自太階望座位禮直官引三獻司
 禮使助奠毛祀獻官太常卿光祿卿監祭監禮
 祝版至位後北南向跪以祝版奠于案前禮直
 祭禮直官贊可座禮直官引三獻以下及贊禮
 齋部等由南神門東偏門出至揖位西向跪
 以次從出三獻之出也禮直官贊引三獻司
 監祭監禮家古太祝官闈令及冬室太祝進其
 詣六神神座前陞納神主每室如儀俱畢禮直
 禮直官贊引三獻司禮直官贊引三獻司禮直官贊引三獻司

拜贊者承值再拜訖以次出禮畢三獻官司徒大禮
 使太常禮儀院使光祿卿等官奉胙進于闕庭駕幸
 上都則以騾赴奉進
 攝行告謝儀告前二日三獻官以下諸執事官各具
 公服赴中書省受誓戒告前一日未正二刻省牲器
 至期實明三獻官以下諸執事者各服法服禮直官
 引太常卿監祭禮直官贊引三獻司禮直官贊引三獻司
 就位禮直官贊引三獻司禮直官贊引三獻司禮直官贊引三獻司
 引太常卿監祭禮直官贊引三獻司禮直官贊引三獻司禮直官贊引三獻司

禮主訖降自
東階北向立定奉禮郎贊再拜在位官

皆再拜訖奉
禮郎贊各就位訖太官令齋郎出禮真

官引三獻司
從先祿神捧香爵盥爵洗官入就位立

定禮直官贊
看司禮具請行事降神樂作九成止奉

禮郎贊再拜
三獻以下再拜訖奉禮郎贊諸執事者

各就位立定
禮直官引初獻詣盥洗位盥手詣爵洗

位洗瓚詣第
一室酒尊所酌鬱鬯詣神座前北向跪

搯笏三上香
奠幣執瓚以鬯灌於沙池執笏俛伏興

出室戶外再
拜訖次詣各室並如上儀既畢降復位

司禮儀真畢
復位禮直官引初

酌酒詣神座
北向搯笏三上香執爵三祭酒於

茅直以爵授
執事者其每爵出室戶外北向立

俟讀祝官請
視衆此禮拜詣每室並如上儀俱畢降

復位禮直官
贊如初獻儀

惟不讀祝儀
禮直官贊如初獻儀

俱畢復位
禮直官贊如初獻儀

位官司禮
禮直官贊如初獻儀

監禮
禮直官贊如初獻儀

於禮
禮直官贊如初獻儀

官... 禮直官... 執事者... 洗位... 注酒... 案出... 復位... 立餘... 官以下... 俱出... 東神門外... 圓揖

神御殿

神御殿舊稱影堂所奉祖宗御容皆紋綺局織錦為

之影堂所在世祖帝后大聖壽萬安寺裕宗帝后亦
在焉順宗帝后大普慶寺仁宗帝后亦在焉成宗帝
后大天壽萬安寺武宗及二后大崇恩福元寺為東
西二殿明宗帝后大天源延聖寺英宗帝后大永福
寺也可皇后大護國仁王寺世祖武宗影堂皆藏玉
冊十有二牒玉寶一鈕仁宗影堂藏皇太子玉冊十
有二牒皇后玉冊十有二牒玉寶一鈕英宗影堂藏
皇帝玉冊十有二牒玉寶一鈕皇太子玉冊十有二
牒凡帝后冊寶以匣匱金鎖鑰藏於太廟此其分置
者其祭器則黃金餅竿盤盂之屬以十數黃金塗銀

百合檟栝之屬以百數銀盃金盃之屬稱是玉器

水晶瑪瑙之器為數不同有玻璃瓶琥珀勺世祖影
堂有真珠簾文皆有珊瑚樹碧甸子山之屬其祭之
日常祭每月初一日初八日十五日二十三日節祭
元日清明蕤賓重陽冬至忌辰其祭物常祭以蔬果
節祭忌辰用牲祭宮使服行三獻禮加薦用羊羔炙
魚饅頭饌子西域湯餅團米粥砂糖飯羹秦定二年
亦作顯宗影堂于大天源延聖寺天曆元年廢舊有
宗福殊祥二院奉影堂祀事乃改為秦禧院二年又
改為太禧宗裡院秩二品既而復以祖宗所御殿尚

壽影堂更號神御殿殿皆製名以冠之世祖曰元壽
昭睿順聖皇后曰睿壽南必皇后曰懿壽裕宗曰明
壽成宗曰廣壽順宗曰衍壽武宗曰仁壽文獻昭聖
皇后曰昭壽仁宗曰文壽英宗曰宣壽明宗曰景壽
皇命學士擬其祭祀儀注今闕又有玉華宮孝思殿
在真定世祖所立以忌日享祀太上皇皇太后御容
本路官吏祭奠太常博士按宋會要定其儀所司前
期置辦茶食香果質明禮直官引獻官與陪位官以
下並公服入廟庭西向立俱再拜訖引獻官詣殿正
前下再拜升階至案前褥位三上香三奠酒訖就拜

興又再拜訖引獻官復位與陪位官以下俱再拜退
仁宗皇慶二年秋八月庚辰命大司徒田忠良詣真
定致祭依歲例給御香酒并犧牲祭物錢中統鈔壹
百定延祐四年始用登歌樂行三獻禮七年太常博
士言影堂用太常禮樂非是制罷之歲時本處依舊
禮致祭其太祖太宗睿宗御容在翰林者至元十五
年十一月命承旨和禮霍孫寫太祖御容十六年二
月復命寫太上皇御容與太宗舊御容俱置翰林院
院官春秋致祭二十四年二月翰林院言舊院屋敝
新院屋纔六間三朝御容宜於太常寺安奉後仍遷

新院至大四年翰林院移署舊尚書省有旨月祭中
書平章完澤等言祭祀非小事太廟歲一祭執事諸
臣受戒誓三日乃行事今此輕易非宜舊置翰林院
御容春秋二祭不必增益制若曰可至治三年遷置
普慶寺祀禮廢泰定二年八月中書省臣言當祭如
故乃命承旨幹赤賚香酒至大都同省臣祭于寺四
年造影堂於石佛寺未及遷至順元年七月卽普慶
寺祭如故事二年復祀于翰林國史院重改至元之
六年翰林院言三朝御容祭所甚隘兼歲久屋漏於
石佛寺新影堂奉安爲宜中書省臣奏此世祖定制
當仍其舊制可

志卷第二十六

天啟三年刊

翰林院修國史院編修官修撰

勅修

祭祀

太社太稷

至元七年十二月帝詔歲祀太社太稷三十年正月始用御史中丞崔彥言於和義門內少南得地四十畝為壇垣近南為一壇壇高五丈方廣如之社東稷西相去約五丈社垣土用青赤白黑四色依方位築之中間實以常土以糞土覆之築必堅實依方面

以五色泥飾之四... 依方色... 周純用一色黃土... 連飾內壇垣... 三列戟二十有四... 以備風雨曰望祀... 廳廳之南西向屋... 屋三間曰百官厨... 間曰大樂署其西... 向屋一間曰饌幕... 稍東南向門一... 屋三間曰酒庫近... 有亭望祀堂後自... 房自北折而南西... 次舍之所也社主... 鍾於社壇近南北... 南向埋其半於上... 中稷不用主后土

元... 卷... 七

禮記卷之九十一 祭義

氏配社后稷氏配稷神位版二用栗素質黑書社樹
以松於社稷二壇之南各一株此作主樹木之法也祝版四
以椽木爲之方合長二尺四寸濶一尺二寸厚一分文曰維
年月日嗣天子敬遣某宮某敢昭告于太社之神配
位曰后土之神稷曰太稷之神配位曰后稷之神玉
幣皆黝土土一縑藉瘞玉一以黝石代之玄幣一
各長一丈八尺此祝文玉幣之式也
共色黝廿六角握有副羊四野豕四邊之實皆十
之實亦十無飽食糝食簋簋之實皆
五齊皆以尚醞代之香用沉龍涎
山壘各二有坵加勺冪象尊壺尊山壘各二有坵冪
設而不酌豆各十有一其一設於饌幕劍三簋三
益三其一設於幕俎八其三設於饌幕盤一毛血
豆一爵一有坵沙池一玉幣篚二木加一為一香鼎
一香盒一香案一祝案一皆有衣紅綵器一以盛馬
漣盥洗位二壘二洗二白羅巾四實以篚朱漆盤五
已上社稷皆同配位有象尊無太尊設而不酌者無
象尊餘皆與正位同此牲齊祭器之等也饌幕省饌
殿香殿黃羅幕三黃羅額四黃綃帷一百九十五幅

獻攝板位三十有五紫綾拜褥百蒲葦席各二百木
燈籠四十絳羅燈衣百一十紅挑燈十剪燭刀二鐵
瓶盃三十有黃燭二百雜用燭二百麻紙三百松
明清油各百斤此饌幕板位燭燎之用也初獻官一
亞獻官一終獻官一攝司夜一助奠官二太常卿一
光祿卿一廩犧令一太官令一中籩官四祝史四監
祭御史二監禮博士二司天監二良醞令一奉爵官
一司尊壘二盥洗官二爵洗官二太社令一太社丞
一太樂令一太樂丞一協律郎二奉禮郎二讀祝官
一舉祝官二奉幣官四剪管二太祝七齋郎四十
八贊者一禮直官三典祭官無定員此獻攝執事
之人也凡祭之日以春秋二仲月上戊延祐六年改
用中戊其儀注之節有六一曰迎香前一日有司告
諭坊市洒掃經行衢路設香案至日質明有司具香
酒樓饗三獻官以下及諸執事官各具公服五品以
下官齋郎等皆借紫詣崇天門三獻官及太常禮儀
院官入奏祝及御香尚尊酒馬湏自內出監祭御史
監禮博士奉禮郎太祝分左右兩班前導控鶴五人
一人執繳四人執儀仗由大明門正門出教坊大樂
作至崇天門外奉香酒馬湏者各安置於輿導引如

儀至紅門外百官乘馬分班行於儀仗之外清道官
行於儀衛之先兵馬司巡兵夾道次之金鼓又次之
京尹儀從左右成列又次之教坊大樂一隊次之控
鶴弩手各照其儀仗左右成列次之拱衛使行
其中儀鳳司細樂又次之太常卿與博士御史導於
與前獻官司徒助奠官從於輿後若駕幸上都三獻
官以下及諸執事官則詣健德門外皆具公服於香
輿前北向立異位重立行俟奉香酒官驛至太常官受
而奉之冬置於輿迤位直官贊班齊鞠躬再拜興平立
班首稍前擗為跪必官皆跪三上香出笏就拜興平

立退復位北向立鞠躬再拜興平立衆官上馬分班
前導如儀至社稷壇北神門外皆下馬分左右入自
北門序立如儀太常卿博士御史前導獻官司徒助
奠等官後從至望祀堂下三獻奉香酒馬湏陞階置
於堂中黃羅幕下禮直官引三獻官以次而出各詣
齋次釋服二日齋戒前期三日質明有司設三獻官
以下行事執事官位於中書省太尉南向監祭御史
位二於其西東向監禮博士位二於其東西向俱北
上司徒亞獻終獻位於其南北向次助奠稍却次太
常卿光祿卿太官令司尊彝良醞令太社令廩犧令

光祿丞太樂令太社丞次讀祝官奉爵官太祝祝史
奉禮郎協律郎司天生諸執事齋郎每等異位重行
俱北向西上贊者引行事執事官各就位立定禮直
官引太尉初獻就位讀誓曰某年某月某日上戊日
祭於太社太稷各揚其職其或不敬國有常刑散齋
二日宿於正寢致齋一日於祠所散齋日治事如故不
吊喪問疾不作樂不判署刑殺文字不決罰罪人不
與穢惡事致齋日惟祭事得行其餘悉禁凡與祭之
官已齋而闕者通攝行事七品以下官先退餘官對
拜守壝門兵衛與大樂工人俱清齋一日行禮官前

期習儀於祠所三日陳設前期三日所司設三獻以
下行事執事官次於齋房之內及設饌幕四於西神
門之外稍南西向北上今有饌幕殿在西壝門外近
北南向陳設如儀前祭二日所司設兵衛各以其方
色噐服守衛壝門每門二人每隅一人大樂令帥其
屬設登歌之樂於兩壇上稍北南向磬簾在東鐘簾
在西祝一在鍾簾南稍東啟一在磬簾南稍西搏拊
二一在祝南一在啟南東西相向歌工次之餘工位
在縣後其匏竹者位於壇下重行南向相對爲首太
社令帥其屬掃除壇之上下爲瘞坎二於壬地方深

足以容物南出陛前祭一日司天監太社令帥其屬
并設太社太稷神座各於壇上近南北向設后土神
座於太社神座之左后稷神座於太稷神座之左俱
東向席皆以莞裯褥如幣之色設神位板各於座首
奉禮郎設三獻官位於四神門之內道南亞獻終獻
位稍却司徒位道北太常卿光祿卿次之稍却司天
監光祿丞又次之太社令太官令良醞令廩犧令太
社丞讀祝官奉爵官太祝以次位於其北諸執事者
及祝史齋卽位於其後每等異位重行俱東向南上
又設監祭御史位二監禮博士位二於太社壇子陛

之東北俱西向南上設奉禮卽位於稷壇之西北
贊者位於北稍却俱東向協律郎位二於各壇上樂
箎東北俱西向太樂令位於兩壇樂箎之間南向司
尊彝位於酌尊所俱南向設望瘞位於坎之南北向
又設牲枋於西神門外東向諸太祝位於牲西祝史
次之東向太常卿光祿卿大官令位在南北向東上
監祭監禮位於太常卿之東稍却俱北向東上廩犧
令位於牲東北南向又設禮饌於牲東設省饌於禮
饌之北今有省饌殿設位於其北東西相向南上太
常卿光祿卿太官令位於西東向監祭監禮位於東

西向俱南上禮部設板案各於神位之側司尊彝奉
 禮郎帥執事者設玉幣篚於酌尊所次設籩豆之位
 每位各籩十豆十簋二簋二鉶三俎五盤一又各設
 籩一豆一簋一簋一俎三於饌幕內毛血別置一豆
 設尊壘之位社稷正位各太尊二著尊二犧尊二山
 壘二於壇上西陛之西北隅南向東上設配位各著
 尊二犧尊二象尊二山壘二在正位酒尊之西俱南
 向東上又設正位各象尊二壺尊二山壘二于壇下
 于陛之東南向東上配位各壺尊二山壘二在卯陛
 之南西向南上又設洗位二於各壇于陛之西北南
 向篚在洗東北肆執壘篚者各位於其後祭日丑前
 五刻司天監太社令各服其服帥其屬升設正配位坤位
 板於壇上又陳玉陛正位禮神之玉一兩圭有邸置於
 匣正配位幣皆以玄各長一丈八尺陳於篚太祝取瘞
 玉加於幣實於篚瘞玉以玉石為之及禮神之玉各置
 於神座前光祿卿帥其屬入實籩豆簋簋母位籩三行
 以右為上第一行乾棨在前乾棗形鹽魚鱸次之第二
 行鹿脯在前榛實乾桃次之第三行菱在前芡栗次之
 豆三行以左為上第一行芹菹在前筍菹葵菹菁菹次
 之第二行韭菹在前魚醢兔醢次之第三行豚拍在前

鹿麯醢醢次之簠實以稻梁實以黍稷鉶實以羹良
醢令帥其屬入實尊壘正位太尊爲上實以泛齊著尊
實以醴齊犧尊實以盎齊象尊實以醍齊壺尊實以沈
齊山罍實以三酒配位著尊爲上實以泛齊犧尊實以
醴齊象尊實以盎齊壺尊實以醍齊山罍實以三酒凡
齊之上尊實以明水酒之上尊實以玄酒酒齊皆以尚
醢代之太常卿設燭於神座前四曰省牲器前期一日
午後八刻諸衛之屬禁止行人未後二刻太社令帥其
屬掃除壇之上下司尊彝奉禮郎帥執事者以祭器入
設於位司天監太社令升設神位板及禮神之玉幣

如儀俟告潔畢權徹祭日重設未後二刻廩犧令與諸
太祝祝史以牲就位禮直官贊者分引太常卿監祭監
禮太官令於西神門外省牲位立定禮直官引太常卿
贊者引監祭監禮入自西神門詣太社壇自西陞升視
滌濯於二執事者皆舉翼曰潔次詣太稷壇如太社之
儀訖降復位禮直官稍前曰告潔畢請省牲引太常卿
稍前省牲訖退復位次引廩犧令出班巡牲一匝東向
折身曰克復位諸太祝俱巡牲一匝上一負出班東向
折身曰膺復位禮直官稍前曰省牲畢請就省饌位引太
常卿以下各就位立定省饌畢還齋所廩犧令與太祝

祝史以次牽牲詣厨授太官令次引光祿卿以下詣厨
省鼎鑊視滌漑畢乃還齋所脯後一刻太官令帥宰人
以鸞刀割牲祝史以豆取血各置於饌幕祝史又取瘞
血貯於盤遂烹牲五曰奠玉幣祭日丑前五刻三獻官
以下行事執事官各服其服有司設神位板陳玉幣實
籩豆簠簋尊罍俟監祭監禮按視壇之上下及徹去盖
幕未明二刻太樂令帥工人入奉禮郎贊者入就位禮
直官贊者入就位禮直官贊者分引監祭監禮諸太祝
祝史齋郎及諸執事官自西神門南偏門入當太社壇
北墉下重行南向立以東為上奉禮曰再拜贊者承傳

監祭禮以下皆再拜贊者分引各就壇上下位
祝史奉盤血太祝奉玉幣由西階升壇各於尊所立
次引監祭監禮按視壇之上下糾察不如儀者退復
立贊明禮直官贊者各引三獻以下行禮執事官入
就位皆由西神門南偏門以入禮直官進初獻之左
曰有司謹且請行事退復位協律郎跪俛伏舉麾興
工鼓祝樂作八成偃麾戛敔樂止禮直官引太常卿
瘞血于坎訖復位祝史以盤遠饌幕以俟奉毛血豆
奉禮曰衆官再拜在位者皆再拜又贊諸執事者各
就位禮直官贊者分引執事官各就壇上下位諸太祝

各執玉幣於熊立於尊所禮直官引初獻詣太社壇
盥洗位樂作至位南向立樂止搗笏盥手悅手執笏
詣壇樂作升自北陛至壇上樂止詣太社神座前南
向立樂作搗笏跪太祝加玉於幣東向跪以授初獻
初獻受玉幣奠訖執笏俛伏興少退再拜訖樂止禮
直官引初獻降自北陛詣太稷壇盥洗位樂作至位
樂止盥洗訖升壇奠玉幣並郊太社后土之儀奠畢
降自北陛樂作復位樂止初獻奠玉幣將畢祝史各
奉毛血豆立於西神門外俟奠玉幣畢樂止祝史奉
正位毛血入自中門配位毛血入自偏門至壇下正

各進奠於神位前太祝祝史俱退立於尊所六曰
進孰初獻既奠玉幣有司先陳鼎八於神厨各在於
鑊右太官令出帥進饌者詣厨以七升羊豕於鑊各
實於一鼎幕之祝史以扇對鑊鼎有司執七以從各
陳於饌幕內俟光祿卿出帥其屬實遵豆簋盥訖乃
去鼎之扇幕之如於鼎太官令以七升羊豕各載於
俎俟初獻還位樂止禮直官引司徒出詣饌所帥進
饌者各奉正配位之饌太官令引以次自西神門入
正位之饌入自中門配位之饌入自偏門饌初入門

宗作饌至陞祭也祝史俱筵獻者血已降自西陞以
出正位之饌并自此陞配位之饌升自西陞諸太祝
迎取於壇上各跪奠於神座前訖俛伏與禮直官引
司徒太官令及進饌者自西陞各復位諸太祝還尊
所贊者曰太祝立茅宜於砂池禮直官引初獻官詣
太社壇盥洗位樂作至位南向立樂止搢笏盥手俛
執笏詣爵洗位至位南向立搢笏盥爵執爵以爵
授執事者執笏詣壇樂作并自此陞至壇上樂止詣
太社酌尊所東向立執事者以爵授初獻初獻搢笏
執爵司尊者舉簋良醞令跪酌太尊之泛齊樂作初
獻以爵授執事者執笏詣太社神座前南向立搢笏
跪執事者以爵授初獻初獻執爵三祭酒奠爵執笏
俛伏與少退立樂止舉祝官跪對舉祝版讀祝官西
向跪讀祝文讀訖俛伏與舉祝官奠祝版於案與初
獻再拜訖樂止次詣后土氏酌尊所東向立執事者
以爵授初獻初獻搢笏執爵司尊者舉簋良醞令跪
酌著尊之泛齊樂作初獻以爵授執事者執笏詣后
土神座前西向立搢笏跪執事者以爵授初獻初獻
執爵三祭酒奠爵訖執笏俛伏與少退立樂止舉祝
官跪對舉祝版讀祝官南向跪讀祝文讀訖俛伏與

初獻以爵授執事者執笏詣太社神座前南向立搢笏
跪執事者以爵授初獻初獻執爵三祭酒奠爵執笏
俛伏與少退立樂止舉祝官跪對舉祝版讀祝官西
向跪讀祝文讀訖俛伏與舉祝官奠祝版於案與初
獻再拜訖樂止次詣后土氏酌尊所東向立執事者
以爵授初獻初獻搢笏執爵司尊者舉簋良醞令跪
酌著尊之泛齊樂作初獻以爵授執事者執笏詣后
土神座前西向立搢笏跪執事者以爵授初獻初獻
執爵三祭酒奠爵訖執笏俛伏與少退立樂止舉祝
官跪對舉祝版讀祝官南向跪讀祝文讀訖俛伏與

舉祝官奠祝版於案與初獻再拜訖樂止降自北陛
詣太稷壇盥洗位樂作至位樂止盥洗升獻並如太
社后土之儀降自北陛樂作復位樂止讀祝舉祝官
亦降復位亞獻詣兩壇盥洗升獻並如初獻之儀終
獻盥洗升獻並如亞獻之儀終獻奠獻畢降復位樂
止執事者亦復位太祝各進徹籩豆樂作卒徹樂止
奉禮曰賜胙衆官再拜贊者承傳在位者皆再拜訖
送神樂作一成止禮直官進初獻之左曰請詣望遠
位御史博士從樂作至位北向立樂止初在位官將
拜者太祝各執籩進於神座前取鹿玉及幣齋即

禮直官各執其幣降置於坎訖贊者

曰可瘞東西各二人置土米坎禮直官進初獻之左
曰禮畢禮直官各引獻官以次出禮直官引監祭太
祝以下執事官俱復於壇下南向立定奉禮曰
再拜監祭以下皆再拜訖出祝史齋郎及工人以次
出祝版燔於齊所光祿卿監祭監禮展視酒胙訖乃
還其告祭儀告前三日三獻官以下諸執事官各曰
公服處中言省受誓成告前一日省牲告告曰質明
三獻官以下諸執事各服其服禮直官引監祭監禮
以下諸執事各各自北墉

元亨二年卷二

再拜在位官各再拜訖奉

祭盞禮視陳設畢復位立

常御光祿卿入就位立定

事降神樂作今成止太常

訖詣社壇正位神座前南

升壇並如上儀俱畢降復

降復位禮直官引初獻官

立擗笏跪三上香執爵三

執笏俛伏興俟讀祝官讀

酌酒訖詣配位神座前西

酒於茅苴盥授執事者執

拜興詣稷壇盥洗位盥于

供畢降復位禮直官引亞

復位太祝徹籩豆訖奉禮

豆引三司徒太常卿詣

太常卿詣亞獻位南向立

定禮直官

官以次入就位西向立禮直官於獻官之右贊請行
事樂作三成止奉禮贊再拜在位者皆再拜太祝跪
取幣於篚立於尊所禮直官引初獻官詣盥洗位北
向立盥手帨手畢升自東階詣神位前北向立搢笏
跪三上香受弊奠幣執笏俛伏興少退再拜訖降復
位立定太官令率齋即設饌於神位前畢俛伏興退
復位禮直官引初獻再詣盥洗位北向立盥手帨手
詣爵洗位洗爵拭爵詣酒尊所酌酒畢詣正位神位
前北向立搢笏跪三上香三祭酒於沙池爵授執事
者執笏俛伏興北向立俟讀祝畢再拜興次詣配位
酌酒於沙池爵授執事者執笏俛伏興東向立俟讀
祝畢再拜退復位次引亞終獻行禮並如初獻之儀
惟不讀祝退復位立定禮直官贊徹籩豆樂作卒徹
樂止奉禮贊賜胙衆官再拜贊者承傳在位者皆再
拜訖樂作送神之曲一成止禮直官引齋即升自東
階太祝跪取幣祝齋即捧俎載牲體及籩豆簠簋各
由其階至坎位北向立俟三獻畢至立定各跪奠訖
執笏俛伏興禮直官贊可瘞乃瘞焚瘞畢三獻以次
詣耕池所耕訖而退此其儀也先蠶之祀未聞

宣聖

宣聖廟太祖始置于燕京至死十年三月中書省命春秋釋奠執事官各公服如其品陪位諸儒欄帶唐巾行禮成宗始命建宣聖廟于京師大德十年秋廟成至大元年秋七月詔加號先聖曰大成至聖文宣王延祐三年秋七月詔春秋釋奠于先聖以顏子曾子子思孟子配享封子思子父為邾國公母為邾國宣獻夫人皇慶二年六月以許衡從祀又以先儒周惇頤程灝張栻張載邵雍司馬光朱熹張栻呂祖謙從祀至順元年以漢儒董仲舒從祀齊國公叔梁紇加封啓聖王

魯國大夫人顏氏敬聖王夫人顏子充國復聖公曾子邾國宗聖公子思沂國述聖公孟子鄒國亞聖公河南伯程顥豫國公伊楊伯程頤洛國公其祝幣之式祝版三各一尺二寸廣八寸木用楸梓栢文曰維年月日皇帝敬遣某官等致祭于大成至聖文宣王於先師曰維年月日某官等致祭于某國公幣三用絹各長一丈八尺其牲齊噐皿之數牲用牛一羊五豕五以犧尊實泛齊象尊實醴齊皆三有上尊加彘有勺設堂上太尊實泛齊山壘實醴齊有上尊著尊實盞齊犧尊實醴齊象尊實沈齊壺尊實三酒皆有

上尊設堂下盥洗位在阼階之東以象尊實醴齊有
上尊加纂有勺設於兩廡近北盥洗位在階下近南
遷十豆十簋二簋二登三鉶三俎三有毛血豆正配
位同遷豆皆二簋一簋一俎一從祀皆同凡銅之器
六百八十有一宣和爵玷一豆二百四十有八簋簋
各一百一十有五登六犧尊象尊各六山尊二壺尊
六著尊太尊各二壘二洗二龍杓二十有七玷二十
有八爵一百一十有八竹木之器三百八十有四遷
二百四十有八篚三俎百三十有三陶器三瓶二香
爐一遷巾二百四十有八簋簋巾二百四十有八俎巾

百二十有三黃巾蒙單十其樂用登歌其日用春秋
二仲月上丁有故改用中丁其釋奠之儀省牲前期一日
哺時三獻官監祭官各具公服詣省牲所阼階東西向立
以北爲上少頃引贊者引三獻官監祭官巡牲一匝北
向立以西爲上侍禮牲者折身曰克贊者曰告克畢禮
牲者又折身曰膾贊曰告膾畢贊者復引三獻官監祭
官詣神厨視滌漑畢還齋所釋服釋奠是日丑前五刻
初獻官及兩廡分奠官二員各具公服於幕次諸執事
者具儒服先於神門外西序東向立以北爲上明贊承
傳贊先詣殿庭前再拜畢明贊升露階東南隅西向立

承傳贊立於神門階東南隅西向立堂儀先引諸執事者各司其事引贊者引初獻官兩廡分奠官點視陳設引贊者進前曰請點視陳設至階曰升階至殿簷下曰詣大成至聖文宣王神位前至位曰北向立點視畢曰詣郊國公神位前至位曰南向立點視畢曰詣東從祀神位前至位曰東向立點視畢曰詣西從祀神位前至位曰西向立點視畢曰詣酒尊所曰西向立點視畢曰詣三獻爵洗位至階曰降階至位曰北向立點視畢曰詣三獻官盥洗位至位曰北向立點視畢曰請就次方初

禮部視時引贊二人各引東西廡分奠官曰詣

獻官點視畢曰詣先儒神位前至位陳曰陳向立點視畢曰詣先儒神位前至位曰南向立點視畢曰詣酒尊所至酒尊所東南向立點視畢曰退詣分奠官爵洗位至位曰商南向立點視畢曰請就次西廡分奠官點視畢引贊曰詣明尊位至位曰北向立點視畢曰請就次初獻口贊公服司鐘者擊鐘初獻已下各服其服齊於古春大嘗儀點視班齊詣明尊報知引禮者引監祭官監血禮官就位進前曰請就位至位曰請就位西向立明尊曰與祭官以樂工進就位承傳贊曰與祭官

以繼示工是就位明贊唱曰諸執事者就位承傳贊曰諸生
 諸執事者就位明贊唱曰諸生就位承傳贊曰諸生
 就位明贊唱曰諸生就位承傳贊曰諸生
 傳贊曰陪位官就位引班者引陪位官就位明贊唱
 曰陪位官就位承傳贊曰獻官就位引贊者進前曰請
 就位至位曰西向立明贊唱曰闢戶俟戶闢迎神之
 曲九奏樂止明贊唱曰初獻官以下皆無拜傳贊曰
 鞠躬拜興拜興平身明贊唱曰諸執事者各司其事
 俟執事者立定明贊唱曰初獻官奠幣引贊者進前
 曰請詣盥洗位盥洗之樂作至位曰北向立盥洗之
 樂作盥洗之樂作盥洗之樂作盥洗之樂作盥洗之樂作
 門曰詣大成至聖文宣王神位前至位曰就位北向
 立稍前奠幣之樂作搢笏跪三上香奉幣者以幣授
 初獻初獻受幣奠訖出笏就拜興平身少退再拜鞠
 躬拜興拜興平身曰詣充國公神位前至位曰就位
 東向立奠幣如上儀曰詣鄒國公神位前至位曰就
 位西向立奠幣如上儀樂止曰退復位及階降殿之
 樂止至位曰就位西向立俟立定明贊唱曰禮
 儀中進俎奉俎之樂作乃進俎樂止進俎畢明贊唱
 曰初獻官行禮引贊者進前曰請詣盥洗位盥洗之

樂作下至位曰北向立指笏盥手悅手出笏請詣爵洗
位云二位曰北向立指笏執爵滌爵拭爵以爵授執事
者如是者三出笏樂止曰請詣酒尊所及階亦殿之
樂作曰升階樂止至酒尊所曰西向立指笏執爵集
幕司尊者酌鬱尊之泛齊以爵授執事者如是者三
出笏勿曰詣大成至聖文宣王神位前至位曰就位北
向立酌獻之樂作稍前指笏跪三上香執爵三奠酒
奠爵出笏樂止祝人末向跪讀祝祝在獻官之左讀
畢與先詣左配位南向立引贊曰就拜與平身少退
行拜物躬拜興拜與平身曰詣充國公神位前至位

曰就位東向立酌之樂作樂止讀祝如上儀曰詣
鄰國公神位前至位曰就位西向立酌獻之樂作樂
止讀祝如上儀曰退復位至階降殿之樂作樂止至
位曰就位西向立俟立定明贊唱曰亞獻官行禮引
贊者進前曰請詣盥洗位至位曰北向立指笏盥手
出笏請詣爵洗位至位曰北向立指笏執爵滌爵拭
爵以爵授執事者如是者三出笏請詣酒尊所曰西
向立指笏執爵舉幕司尊者酌象尊之醴齊以爵授
執事者如是者三出笏曰詣大成至聖文宣王神位
前至位曰就拜北向立酌獻之樂作稍前指笏跪三

上香執爵三祭酒奠爵出笏就拜興平身少退鞠躬
拜興拜興平身曰詣克國公神位 至位曰東向立
酌獻如上儀曰詣鄒國公神位前至位曰西向立酌
獻如上儀樂止曰退復位及階曰降階至位曰就位
西向立胡贊唱曰終獻官行禮引 者進前曰請詣
盥洗位至位曰北向立搢笏盥手悅手出笏請詣爵
洗位至位曰北向立搢笏執爵滌爵拭爵以爵授執
事者如是者三出笏請詣酒尊所至階曰升階至酒
尊所曰西向立搢笏執爵舉帛同尊者酌象尊之
以爵授執事者如是者三出竝 詣大成至聖文

王神位前至位曰就位北向立
搢笏跪三上香執爵三祭酒奠爵出笏就拜興平身
少退鞠躬拜興拜興平身曰詣克國公神位前至位
曰東向立酌獻如上儀曰詣鄒國公神位前至位曰
西向立酌獻如上儀樂止曰退復位及階曰降階至
位曰就位西向立俟終獻將升階明贊唱曰分獻官
行禮引贊者分引東西從祀分獻官進前曰詣盥洗
位至位曰北向立搢笏盥手悅手出笏詣爵洗位至
位曰北向立搢笏執爵滌爵拭爵以爵授執事者出
笏詣酒尊所至階曰升階至酒尊所曰西向立搢笏

執爵舉鼎司尊者酌象尊之醴齊以爵授執事者出
 笏詣東從祀神位前至位曰就位東向立稍前搢笏
 跪三上香執爵三祭酒奠爵出笏不拜興平身少退
 鞠躬拜興拜興平身還復位及階曰降階至位曰就位
 西向立引西從祀分獻官同上儀唯至神位前東向
 立俟十哲分獻官離位明贊唱曰南熏分奠官行禮
 引贊者進前曰詣盥洗位至位曰盥洗位至位曰盥洗
 執爵以爵授執事者出笏曰詣東庶酒尊所及階曰
 執爵以爵授執事者出笏曰詣東庶酒尊所及階曰
 執爵以爵授執事者出笏曰詣東庶酒尊所及階曰

戊子月詔以廣東係邊徼之地山險人稀兼江西福
 建賊徒聚集不時越境作亂發江西行省忽都鐵木
 兒麾下軍五千人往鎮守之二十五年二月調揚
 州省軍赴鄂州代鎮戍士卒置鎮守軍以近鄂州者
 諸軍還隸江淮省始三處舊嘗分隸領之至是軍宿以
 言鄂州地近賊境請益兵鎮戍從之四月調江淮行
 省全翼一下萬六軍移鎮江西省從皇子脫歡士卒
 及劉二弟都麾下萬人

戊戌平府以察忽亦兒思
鎮守以備不虞故也

祿以軍五千入鎮守以番

省軍於江西以備鎮戍侯盜

以元帥環懷下軍四萬

戶府置於福建鎮戍十

伯顏及元帥阿木阿塔海

或視地之輕重而為之多寡

其法易置將吏士卒殊失其

道地極遠惡賊所集尤請復還二萬戶以鎮

其地實邊德請益兵
六年二月合萬戶別得

二二七年六月調各行

或平息而後縱還九月

守又州調江淮省下萬

戶行省三先是丞相

行省時各置軍鎮

或復代亡歸代之悉更

其法福建盜賊已平惟

出笏請東應於位前至位曰

向立稍前搢笏跪三上香執爵三祭酒奠前出笏就

拜奠平身稍退鞠躬拜與拜奠平身退復位至階曰

降階至位曰就位西向立引西廡分奠官同上儀唯

至神位前東向立西向立俟終獻十哲兩廡分奠

官同時復位明贊唱曰禮饌者徹籩豆徹豆之樂作禮

樂者跪後先聖前進豆略離席樂止明贊唱曰詣執

事者退復位俟詣執事者至授位立定送神之樂作

明贊唱曰初獻官以下皆再拜承傳贊曰鞠躬拜興

拜興平身樂止明贊唱曰祝幣人取祝幣人取幣詣瘞

坎侯徵祝帶者出殿
曰三獻官詣望座
位曰就位先向立曰
候樂止明贊唱曰奠
闔戶文唱曰初獻官
官退詣圓揖位至位
在東陪位官東班在
國捐禮畢退復位引
贊者各引獻官詣幕
次更反真
諸處仍依常制

之廟始自太宗 九年今先聖五十一 代孫襲封

宗牲用太牢禮物 給白金一百五十兩 綵幣表裏
各十有三天四年 復遣祭酒劉廣往祀 牲禮如舊
延祐之末泰定天曆 初載皆循是典錦幣 雜綵有旂
焉

岳鎮海瀆

岳鎮海瀆代祀自中 統二年始凡十有九 處分五道
後乃以東嶽東海東 鎮北鎮為東道中嶽 淮瀆濟瀆
北海南嶽南海南嶽 為南道北嶽西嶽后 土河瀆中
鎮西海西鎮江瀆為 西道既而又以驛騎 迂遠復為

五道遺使二人集賢院奏遣漢官翰林院奏遣蒙
古官出重書給驛以行中統初遣道士或副以漢官至
元二十八年正月帝謂中書省臣言曰五嶽四瀆祠
享朕宜親往道遠不可大臣如卿等又有國務宜遣
重臣代朕祠之漢人選名儒及道士習祀事者其禮
物則每處歲祀銀香合一重二十五兩五嶽組金縉
二鈔五百貫四瀆組金縉二鈔二百五十貫四海五
鎮銷金幡二鈔二百五十貫至則守臣奉詔使行禮
皇帝登寶位遣官致祭降香幡合如前禮惟各加銀
五十兩五嶽各中統五貫四瀆四海五鎮各中

二十八年春二月加上東嶽為天齊大生仁聖帝南
嶽司天大化聖帝西嶽金天大利順聖帝北嶽安
天大貞玄聖帝中嶽中天大寧崇聖帝加封江瀆為廣
元順濟王河瀆靈源弘濟王淮瀆長源濟濟王濟濟
清源善濟王東海廣德靈會王南海廣利靈亭王南
海廣潤靈通王北海廣澤靈和王成宗大德二年二
月加封東鎮沂山為元德東鎮會稽山為聖
德應王西鎮茅山為成德東鎮晉巫閭山
為貞德廣寧王北鎮霍山為德應靈王初有司為時

漢書禮志

郡縣社稷

至元十年八月甲辰朔頒諸郡縣社稷壇壝儀式十
六年春三月中書省下太常禮官定郡縣社稷壇壝
禮器制度祀祭儀式圖寫成畫各至元州郡通禮元貞
二年冬復下太常議置壇於城西南二壇方廣視太
社太稷殺其羊壹尊二邊豆皆六而無樂牲用羊豕
餘皆與太社太稷同三獻官以州長貳為之

郡縣宣聖

中統二年夏六月詔宣聖廟及所在書院有司歲時
致祭月朔釋奠八月丁酉命開平中書省
成宗即位詔曲阜林廟上都大諸郡路府州縣邑廟學
書院膳學土地及貢士莊以供春秋二丁朔望祭祀脩
完廟宇自是天下郡邑廟宇無不完皆釋奠焉

郡縣三皇廟

元貞元年初命郡縣通祀三皇如宣聖釋奠禮大準
伏羲氏以為造化之神配炎帝神農氏以祝融氏之
神既而韓黃帝氏以風后氏力牧氏之神配黃帝臣
俞跗以下十人姓名載于鑿書者從祀兩廡有司歲
春秋二季行事而以醫師王之

嶽鎮海瀆常祀

至元三年夏四月定歲祀嶽鎮海瀆之禮正月東嶽

二王日祀泰山於泰安州沂州於益都府界

立章人萊州界大淮於啓州界三月南嶽

鎮海瀆立夏日遙祭嶽山上王日遙祭會稽山皆於

河南府界立夏日遙祭南海大江於萊州界六月中

嶽鎮土王日祀嵩山於河南府界霍山於平陽府界

七月西嶽鎮海瀆土王日祀華山於華州界吳山於

隴縣界立秋日遙祭西海大河於河中府界十月北

鎮海瀆土王日祀恒山於曲陽縣界晉界晉界晉界晉界

陽廣寧路界立冬日遙祭北海於登州界濟瀆於齊

源縣祀官以所在守土官為之既有江南乃罷遙祭

風雨雷師

風雨雷師之祀自至元七年十二月大司農請於立

春後丑日祭風師於東北郊立夏後申日祭雷雨師

於西南郊仁宗延祐五年乃即二郊定立壇壝之制

其儀注闕

武成王

武成王立廟於樞密院公堂之西以孫武子張良管

仲樂毅諸葛亮以下十人從祀每歲春秋仲月上戊

以羊一豕一犧尊象尊邁豆俎爵樞密院遣官行三
獻禮

古帝王廟

堯帝廟在平陽舜帝廟河東山東濟南歷山濮州湖
南道州皆有之禹廟在河中龍門至元元年七月龍
門禹廟成命侍臣持香致敬有祝文十二年二月立
伏羲女媧舜湯等廟于河中解州洪洞趙城十五年
四月修會川縣盤古王祠祀之二十四年閏二月勅
春秋二仲兩日祀帝堯廟致和元年禮部移太常送
博士議舜禹之廟合依堯祠故事每歲春秋仲月上
旬一日有司盥潔致祭官給祭物至順元年三月從
太常奉禮郎薛元德言彰德路湯陰縣北故姜里城
周文王祠命有司奉祀如故事

周公廟

周公廟在鳳翔府岐山之陽天曆二年六月以岐陽
廟為岐陽書院設學官春秋釋奠周文憲王如孔子
廟儀凡有司致祭先代聖君名臣皆有牲無樂

名山大川忠臣義士之祠

凡名山大川忠臣義士在祀典者所在有司主之惟
南海女神靈惠夫人至元中以護海運有奇應加封

天妃神號積至十字廟曰靈慈直沽平江周涇泉福
奠在寺地皆有廟皇慶以來歲遣使賫香遍祭金幡
一合銀一錠付平江官漕司及本府官用柔毛酒醴
便服行事祝文云維年月日皇帝特遣某官等致祭
于護國庇民廣濟福惠明著天妃

功臣祠

功神之祠惟故淮安忠武王立廟于山春秋二仲
次戊祀以少牢用邊豆簋簠行酌獻禮若魏國文正
公許衡廟在大名順德忠獻王哈剌哈孫廟在順德
武昌者皆歲時致祭自古帝王而下祭器不用邊豆
官尊儀非而司便服行禮三上香奠酒而司

大臣家廟

大臣家廟以世至治初右丞相拜住得立五廟同堂異
室而牲器儀式未聞

尊禮嘉禾知制誥修國書宋濂翰林待制學士知制誥兼國子監祭酒
禮部尚書

祭祀六

至正親祀南郊

至正三年十月十七日親祀昊天上帝于圓丘以太
祖皇帝配享如舊行儀制右丞相脫脫為亞獻官太
尉樞密知院阿魯禿為終獻官御史大夫伯撒里為
攝司徒樞密知院汪家奴為大禮使中書平章也先
帖木兒鐵木兒達識二人為侍中御史大夫也先帖

木兒中書右丞太平二人爲門下侍郎宣徽使達世帖睦爾太常同知李好文二人爲禮儀使宣徽院使也先帖木兒執劈正斧其餘侍祀官依等第定擬前期八月初七日太常禮儀院移關禮部具呈都省會集翰林集賢禮部等官講究典禮九月內承奉班都知孫玉鉉具錄親祀南郊儀注云致齋日停奏刑殺文字應享執事官負泣誓於中書省享前一日質明所司備法駕儀仗暨侍享官分左右叙立於崇天門外太僕卿控御馬立於大明門外侍儀官導駕官各具公服備擎執立於致齋殿前通事舍人二員引門下侍郎侍中入殿相向立侍中跪奏請皇帝中殿拜興退出少頃引侍中跪奏外辦就拜興皇帝齋殿侍中跪奏請皇帝升輿侍儀官導駕官引轎就前導巡輦路至大明殿西陛下侍中跪奏請皇帝降輿升殿就拜興皇帝入殿即御座舍人引執事守宮叙於殿午陛下相向立通班舍人贊起居引贊鞠躬平身舍人引門下侍郎侍中入殿至御座前門下侍郎侍中相向立侍中跪奏請皇帝降殿升輿就拜興侍儀官前導至大明殿門外侍中跪奏請皇帝升輿就拜興至大明門外侍中跪奏請皇帝降輿乘馬門

下侍郎跪奏請車駕進發就拜興動稱警蹕至崇天門外門下侍郎跪奏請車駕少駐勅衆官上馬就拜興侍中承旨還稱曰制可門下侍郎退傳制勅衆官上馬贊者承傳勅衆官於樞星門外上馬少頃門下侍郎跪奏請車駕進發就拜興動稱警蹕警蹕儀仗百官左右前導教坊樂鼓吹不作三刻壇南樞星門外門下侍郎跪奏請皇帝權停勅衆官下馬侍中傳制勅衆官下馬自卑而尊與儀仗倒捲而一左立駕至內樞星門侍中跪奏請皇帝降馬步入樞星門由右偏門入稍西侍中跪奏請皇帝升輿就拜興侍中跪奏請皇帝降輿入就大次殿就拜興皇帝入就大次簾降宿衛如式侍中入跪奏勅衆官各退齋次就拜興通事舍人承旨勅衆官各還齋次尚食進膳訖禮儀使以祝冊奏御署訖奉祀令受而奠於壇其享日丑時二刻侍儀官備整執同導駕官列於大次殿前通事舍人引侍中門下侍郎入大次殿侍中跪奏請皇帝中嚴服衣冕就拜興退少頃舍人再拜引侍中跪版奏外辦就拜興退出禮儀使入跪奏請皇帝行禮就拜興簾捲出大次侍儀官備整執同

奉駕宮前導皇帝至西墺門侍儀官導駕官擊執止於墺門外近侍官禮官皆後從入殿中監跪進大主禮儀使跪請皇帝執大圭皇帝入行禮禮節一如舊制行禮畢侍儀官備擊執同導駕宮前導皇帝還至大次通事舍人引侍中入跪奏請皇帝解嚴釋衣是停五刻頃尚食進膳如儀所司備法駕儀仗同侍等官分左右叙立於郊南櫺星門外以北為上舍人引侍中入跪奏請皇帝中嚴就拜興退少頃再侍中跪版奏外辦就拜興皇帝出大次侍中跪奏請皇帝升輿侍儀官備擊執同導駕宮前導至櫺星門外太僕知進御馬侍中跪奏請皇帝降輿乘馬就與門下侍郎跪奏請車駕進發就拜興動稱警蹕至櫺星門外門下侍郎跪請皇帝少駐勅衆官上馬就拜興侍中承旨退稱曰制可門下侍郎傳制勅衆官上馬贊者承傳勅衆官上馬少頃門下侍郎跪奏請車駕進發就拜興侍儀官備擊執同導駕宮前導動稱警蹕華蓋儀仗繖扇衆官左右前導教坊樂鼓吹皆作至嚴正門裏石橋北引門下侍郎下馬跪奏請皇帝權停勅衆官下馬贊者承傳勅衆官下馬舍人引衆官分左右先入紅門內倒捲而北駐立引甲馬

軍士於麗正門內石橋大北駐立依次倒捲至極星門外左右相向立仗立於極星門內倒捲亦如之門下侍郎跪奏請車駕進祭侍儀官備擎執導駕官導由崇天門入至大明門外引侍中跪奏請皇帝降馬升輿就拜輿至大明殿引衆官相向立於殿陛下俟皇帝入殿升座侍中跪奏請皇帝解嚴勅衆官皆退還事令入承旨勅衆官皆退郊祀禮成

至正親祀太廟

至元六年六月監察御史呈嘗聞三行傳曰簡宗廟祭祀則水不潤下近年雨澤愆期四方多旱而歲

病祀事變異所宜原其所以致此者蓋由於國家四海

海人安百有餘年列聖相承禮具備莫不以孝治天下古者宗廟四時之祭皆天子親享莫敢使有司攝也蓋天子之職莫大於禮禮莫大於孝孝莫大於祭世祖皇帝自新都城首建太廟可謂知所本矣春秋之法國君即位逾年改元必行告廟之禮伏自陛下即位以來于今七年未嘗躬詣太廟以為闕典方今政化更新並舊舊制告廟之典理宜親享時帝幸上都甚巨以聞奏蓋若曰俟到大都親自祭也九月二十七日中書省奏以十月初四日皇帝親祀太廟

制曰可前期告二以太師右丞相馬扎兒台為亞獻

官樞密知院阿魯孫為終獻官知院撥皮翰林承旨

老章為助真官司農愛牙赤為七祀獻官侍中二

人門下侍郎一人太禮漢一人執勞正斧一人禮儀

使四人餘各如其事有司具儀注云享前一日質明

所司備法駕於崇文門外侍儀官引擎執同導駕官

具公服於致齋殿前左右分班侍立承奉全口人引門

下侍郎侍中入殿門下侍郎相向立侍中跪奏臣某

等官請皇帝中嚴就拜興退出少頃引侍中版奏外

辦就拜興退皇帝出齋宮侍中跪奏請皇帝升輿

輿升殿就拜興引皇帝即座執事官於中陛下起

居訖舍人引侍中門下侍郎入殿至御榻前門下侍

郎相向立侍中跪奏請皇帝降座侍中跪奏請皇帝

大明殿外侍中跪奏請皇帝外具就拜興至大明門

外太僕卿進御馬侍中跪奏請皇帝降座侍中跪奏

請皇帝降座侍中跪奏請皇帝降座侍中跪奏請皇帝

拜興進發三種警蹕至

天門外門下侍郎跪奏請車駕少學司與官上馬

拜興侍中一人無曰制可於前示德勅衆官上

馬少頃門下侍郎跪奏請車駕進發時

警蹕導至廟外紅門內門下侍郎跪奏請皇帝
下馬就拜興贊者承傳勅衆官下馬
下侍郎跪奏請車駕進發至石橋南橋中跪奏請
帝下馬步入神門就拜興皇帝下馬侍儀官同導
官前導皇帝步入神門稍西侍中跪奏請皇帝入
就拜興至大次殿門前侍中跪奏請皇帝降輿入
大次就拜興簾降宿衛如式侍中跪奏勅衆官各
還齋次承旨贊者承傳勅衆官各還齋次俟行禮時
至丑時一刻頃侍儀官備蓋駕官於大次殿
門前舍人引侍中門下侍郎同跪奏請皇帝入
外辦就拜興退禮儀使跪奏請皇帝行禮侍儀官同
導駕官導引皇帝至西神門擎執侍儀官同導駕官
止行禮畢皇帝由西神門出侍儀官備擎執同導駕
官引導皇帝還至大次舍人引侍中入跪奏請皇帝
解嚴釋衮冕尚食進膳如式畢侍中跪奏外辦就
拜興退導皇帝出大次侍中跪奏請皇帝升輿就拜
興侍儀官同導駕官前導至神門外太僕卿進御馬
侍中跪奏請皇帝降輿乘馬就拜興乘馬訖門下侍
郎跪奏請車駕進發就拜興退進發時稱警蹕至

三十一

星門外門下侍郎跪奏請車駕少駐勅衆官上馬就
拜興侍中承旨退稱曰制可督者承傳勅衆官上馬
少頃門下侍郎跪奏請車駕進發就拜興進發時稱
警蹕教坊樂振作至麗正門裏石橋北引門下侍郎
跪奏請車駕權停勅衆官下馬就拜興贊者承傳勅
衆官下馬門下侍郎跪奏請車駕進發侍儀官引擎
執同導駕官前導執事官後從皇帝由紅門裏輦路
至大明門外侍中跪奏請皇帝降馬乘輿就拜興侍
儀官擎執同導駕官導至大明殿諸執事殿下相向
立俟皇帝入殿外座侍中跪奏勅衆官皆退贊者承
傳衆官皆退

三皇廟祭祀禮樂

至正九年御史臺以江西湖東道肅政廉訪使文殊
訥所言具呈中書其言曰三皇開天立極功被萬世
京師每歲春秋祀事命太醫官主祭祭禮未備請如
國子學宣聖廟春秋釋奠上遣中書省臣代祀一切
儀禮倣其制中書付禮部集禮官議之是年十月二
十四日平章政事太不花定住等以聞制曰可於是
命太常定儀式工部範祭器江浙行省製雅樂器復
命太常博士定樂曲名翰林國史院撰樂章于有六

曲明年祭器樂器俱備以醫籍百四十有八充廟
戶禮樂生御藥院大使盧亨素習音律受命教樂工
四十有二人各執其技乃季秋九月九日歲事宣徽
供禮饌光祿勳共內醞太府共金帛廣源庫共齎
大興府尹共鑄幣案盛殺核中書奏擬三獻
以次定諸執事並以清望充前一日內降御香三
官以下公服備大樂儀仗迎香至開天殿皮置退
明日祭儀習畢就廟齋宿京朝文武百司與祭官
之各以禮助祭翰林詞臣具祝文曰皇帝敬遣某官
六次祭

樂章前卷祀社稷樂章俱在禮樂類中今附于此

降神奏咸成之曲

黃鐘宮三成

於皇三聖 神化無方 繼天立極 垂憲百王

聿崇明祀 率由舊章 靈兮來下 休有烈光

降神奏賓成之曲

大呂角二成

帝德在人 日用不知 神之在天 矧可度思

辰良日吉 歲事有儀 感以至誠 尚右享之

降神奏顧成之曲

天啟三年刊

張連

大簇徵二成

大道之行 肇自古先 功烈所加 何千萬年
是尊是奉 執事孔虔 神哉沛兮 冷風馭然
降神奏臨成之曲

應鐘羽二成

雅奏告成 神斯降格 妥安有位 清廟奕奕
彤蜚潛通 豐融烜赫 我其承之 百世無斁
初獻盥洗奏蠲成之曲

姑洗宮

靈旂戾止 式燕以寧 吉蠲致享 惟寅惟清
挹彼注茲 沃盥而升 有孚顒若 交于神明

初獻升殿奏恭成之曲

南呂宮

齋明盛服 恪恭命祀 洋洋在上 匪遠具邇
左右周旋 陟降庭止 式禮莫愆 用介多祉
奠幣奏祗成之曲

南呂宮

駿奔在列 品物咸備 禮嚴載見 式陳量幣
惟茲篚實 肅將忱意 靈兮安留 成我熙事
初獻降殿 與升殿同

捧俎奏闕成之曲

姑洗宮

我祀如何 有牲在滌 既全且潔 為俎孔碩

以將以享 其儀不忒 神其迪嘗 純嘏是錫

初獻盥洗與前同

初獻升殿與前同

大睥宓犧氏位酌獻奏闕成之曲

南呂宮

德之首 巍巍聖神 八卦有作 誕開我人

能稱 玄酒在尊 歆監在茲 惟德是親

炎帝神農氏位酌獻奏闕成之曲

南呂宮

耒耜之利 人賴以生 鼓腹含哺 帝力難名

欲報之德 黍稷非馨 眷言顧之 享于克誠

黃帝有熊氏位酌獻奏闕成之曲

南呂宮

為衣為裳 法乾效坤 三辰順序 萬國來賓

典祀有常 多儀具陳 純精絜達 匪藉彌文

配位酌獻奏闕成之曲

南呂宮

元史志卷三十七

二十七

三聖儼臨

孰侑其食

惟爾有神

同功合德

不擁靈休

留娛嘉席

歷世昭昭

永永無極

初獻降殿與前月

亞獻奏關成之曲終樂具

姑洗宮

鑾節安歌

載升真觴

禮成三終

申薦令芳

凡百有職

罔敢怠違

神真醉止

欣欣樂康

徹豆奏關成之曲

南呂宮

邊豆有踐

殷薦宜時

禮盡疏洽

廢徹不遲

送神奏關成之曲

黃鐘宮

夜如何其

明星煌煌

靈逝弗留

飈舉雲翔

瞻望靡及

德音不忘

庶回景貺

發為禎祥

望瘞奏關成之曲

姑洗宮

工祝致告

禮備樂終

加牲兼幣

訖羶愈芳

精神斯罄

惠澤無窮

儲休錫羨

萬福來崇

頌子考妣封謚

至順元年冬十一月望曲阜充國後聖公新廟落成
元統二年改封顏子考曲阜侯為祀國公謚文裕妣
齊姜氏為祀國夫人謚端獻夫人戴氏充國夫人謚
貞素又割益都鄒縣牧地三十頃徵其費入以給常
祀

宋五賢從祀

至正十九年十一月江浙行省據杭州路申備本路
經歷司呈准提控案牘兼照廢承發架閣胡瑒牒嘗
謂文治興隆宜舉行於曠典備先褒美期激勵於將
來凡在聞知詎容緘默蓋國家化民成俗莫先於學

示勸也我朝崇儒里道之意度越前古既已加封先
聖大成之號又追宗宋儒周敦頤等封爵俾從祀廟
庭報功示勸之道一可謂至矣然有討論未盡尚遺
先儒楊時等五人土不列從祀遂使益明之世猶有闕
典惟教宋龜圖閣王忠文靖龜山先生楊時親
得程門道統之傳排王氏經義之繇南渡後朱張呂
氏之學其源委脉絡皆出於時者也故宋處士延平
先生李侗傳河洛之學以授朱熹九集註所引師說
即其遺論之旨也故宋中書舍人謚文定胡安國間

道侯洛志在春秋

集傳羽翼正經明天理而扶

功於聖人之門者也故宋

正九峯先生蔡沉從學朱子親承指授著書

集傳發九儒之所未及深有功於聖經者也故宋

翰林學士不知政事謚文忠西山先生真德秀博學

窮經踐履篤實當時立偽學之禁以錮善類德秀晚

出獨以斯文為己任講習躬行量禁鮮而正學明此

五人者學間接道統之傳著述發儒先之秘其功甚

大况科舉取士已將胡安國春秋蔡沉尚書集傳表

章而專用之真德秀大學衍義亦備經筵講讀是皆

俱應追錫名爵從祀先聖廟庭可以敦厚儒風激勸

後學如家備呈上司申達朝省命禮官討論典禮如

周敦頤等例聞奏施行以補闕典吾道幸甚本省以

其言具咨中書省仍遣胡瑜赴都投呈至正二十一

年七月

中書省判送禮部行移翰林集賢太常三院會

議俱准

部定擬五先生封爵謚號俱贈太師楊時追封吳國

公李侂遠封越國公胡安國追封

建國公真德秀追封福國公各給詞頭宣命遣官賫

往福建行省訪問各人子孫給付如無子孫者於其
故所居鄉里郡縣學或書院祠堂內安置施行

朱熹加封齊國父追謚獻靖

至正二十二年十一月追謚朱熹父為獻靖其制詞

云考德而論時灼見風儀之俊觀予而知父追聞詩

禮之傳父闕幽堂不昭公論故宋左承議郎守尚書

吏部員外郎兼史官

孫進德合中行禮

對雖忤於權姦嗣續篤生於賢哲

化民成俗著書滿家繼志述事之光前何節惠易

明於永世神靈不昧休命其承一謚獻靖其改封熹

為齊國公制詞云聖賢之蘊載出誦經義理實明於先

正風節之厲垂諸世褒崇豈問以公異時不有鉅儒孰

膺寵數故宋華文閣待制累贈太師

追封徽國公謚文朱熹挺生異質蚤擢科名試用於

郡縣而善政孔多迴翔於館閣一而直言無隱權姦屢

挫志慮不回著書立言嘉乃簡編之富愛君憂國負

經濟之長正學文達於中原

諸會議宜易故封國啓晉立變

宋泗尚觀尼父之官清師想英
國載欽新命可這封
齊國公餘並如故

國俗舊禮

每歲太廟四祭用司禋監官三員名蒙古巫祝嘗省
牲時法服同三獻官升殿詣室於皆肅還至牲所以
國語呼累朝帝后名諱而告之明旦三獻禮畢獻官
御史太常卿博士復懸蚊分詣答室蒙古博兒赤跪
割牲太僕卿以朱漆盃奉馬乳酌奠巫祝以國語告
神訖太祝奉祝幣詣燎位獻官以下復版位載拜禮

子用馬一羯羊八絲段練絹各九疋以白羊三繩
穗者九貂鼠皮三命蒙古巫祖及蒙古漢人秀才達
官四員領其事再拜告天又呼太祖成吉思御名而
祝之曰托天皇帝福蔭年年祭賽者禮畢掌祭官四
員各以祭幣表裏各一與之餘幣及祭物則凡與祭者
共分之

每歲九月內及十二月十六日以後於燒飯院中用
馬一羊三馬潼酒醴紅織金幣綉裏絹各三疋命蒙
古達官一員偕勞不吉五現掘地為坑以燎肉仍以酒

禮馬道祭燒之巫覡以國語呼祭物名而祭焉
每歲十二月下旬擇日於西鎮國寺內墻下震掃平
地太府監供綵敝中尚監供細色綵線武備寺供弓
箭環刀束稗草並人形一為狗一為剪雜色綵段為之
腸胃並連官世安之貴重者交射之非別遠札刺爾
乃蠻忙古台列班塔達瑪竹雪等氏族不得與列
射至糜爛以羊酒祭之祭畢麻哈及太子嬪妃併射
者各餅所服衣但蒙古巫覡祝讚之祝讚畢遂以
之名曰脫災國俗謂之射草狗
每歲十二月十六日以後選日用白黑羊毛為

太子自頂至手足皆用羊毛線纏繫之坐于
殿蒙古巫覡念呪語奉銀槽貯火置米糠于其中沃
以酥油以其煙薰帝之身斷所繫毛線納諸槽內又
以紅帛長數寸帝手裂碎之唾之者三併投火中即
餅所服衣帽付巫覡謂之脫舊災迎新福云
凡后妃姓身將及月辰則移居于外禮帳房若生皇
子孫則錫百官以金銀綵段謂之撒答海及彌月復
還內寢其帳房則以額賜近臣云
凡帝后有疾危殆度不可愈亦移居外禮帳房有不
諱則就殯殮其中葬後每日用羊二次燒飯以為祭

至四十九日而後已其帳房亦以賜近臣云
九宮車是駕棺用香楠木中分為二刻肖人形其廣
狹長短僅足容身而已殮用貂皮襖皮帽其靴鞮繫
腰盒鉢俱用白粉皮為之殉以金壺瓶二盃一統襟
匙筋各一殮訖用黃金為籬四條以束之輿車用白
氈青綠納失失為簾覆棺亦以納失失為之前行用
蒙古巫媪一人衣新衣騎馬牽馬一疋以黃金飾鞍
轡籠以納失失謂之金靈馬日三次用羊奠祭至所
葬陵地其開穴所起之土成塊依次排列之棺既下
復依次掩覆之其有剩土則遠置他所送葬官三台

周五

萬壽節至祭三年然後

葬官三台

世祖至元七年以帝師八思巴之言於大明殿御座
上置白金盞一項用素段泥金書梵字其上謂鎮
伏邪魔護安國利自後每歲二月十五日於大殿啓
建白金蓋佛事用諸色儀仗社直迎引金盞周遊皇
城內外云與衆生祓除不祥導迎福祉歲正月十三
日宣政院同中書省奏請先期中書奉旨移文樞密
院八衛撥傘鼓手一百二十人殿後軍甲馬五百人
提昇監壇漢關羽神轎軍及雜用五百人宣政院所
轄官寺三百六十所掌供應佛像壇面幡寶蓋等

元史卷三十三

禮

禮

鼓頭旗三百六十壇每壇擊執橙昇二十六人鼓鼓
僧一十二人大都路學供各色金門大社一百二十
隊教坊司雲和署掌大樂鼓板杖鼓篳篥龍笛琵琶
箏簫七色九四百人興和署掌妓女雜扮隊戲一百
三十人祥符署掌雜把戲男女一百五十人儀鳳司
掌漢人回回河西三色細樂每色各三隊九三百二
十四人九執役者皆官給鎧甲袍服器仗俱以鮮麗
整齊為尚珠玉金繡裝束奇巧首尾排列三十餘里
都城士女間闐聚觀禮部官點視諸色隊仗刑部官
管開樞密院官分守城門而中書省官一官
像具儀仗入城十四日帝師率梵僧五百人於大明
殿內建佛事至十五日恭請金蓋于御座奉置寶輿
諸儀衛隊仗列于殿前諸色社直暨諸壇面列于崇
天門外迎引出宮至慶壽寺具素食罷起行從西
宮門外垣海子南岸入厚載紅門由東華門過迎春
門而西帝及后妃公主於玉德殿門外搭金脊吾殿
綵樓而觀贊焉及諸隊仗社直送金盃還宮復恭置
御榻上帝師僧衆作佛事至十六日罷散歲以為常
謂之游皇城或有因事而輟尋復舉行夏六月中上

京亦如之

禮志卷第二十七下

禮志卷第二十八

元史七十八

禮志卷第二十八 禮志卷第二十八 禮志卷第二十八

禮

輿服

禮制

若稽往古黃帝堯舜垂衣裳而天下治蓋取諸乾坤
服牛乘馬引重致遠蓋取諸大壯冕服車輿之制其來
尚矣虞書舜作十二章五服以命有德車服以賞有
功禮記虞書車夏鈞車商大輅至周損益前代弁師
象三之五冕巾車掌王之五輅而儀文始備然孔子
論治天下之大法於殷輅取其質而得中周冕取其

交而得中也至秦併天下兼收六國車旗服御等器
侈靡有大駕法駕以及鹵簿漢承秦後多因其舊由
唐及宋亦效秦法以為盛典於文實適中之義君子
或得而議焉元初立國庶事草創冠服車輿並從舊
世祖混一天下近取金宋遠法漢唐至英宗繼祀
太廟復置鹵簿今攷之當時上而天子之冕服重
子冠服天子之質孫天子之五輅與服與象與
儀衛隊仗下而百官祭服朝服與百官之質孫以及
士庶人之服色粲然其有章秩然其有序次
今道符損益兼存國制用脩儀文於是朝冠
服志而儀衛附見于後云

冕服

天子冕服衮冕制以漆紗上覆曰緹青表朱裏緹之
四周匝以雲龍冠之口圍紫以珍珠緹之前後旒各
十二以珍珠為之緹之左右繫黹纁二繫以玄純承
以玉瑱纁色黃絡以珠冠之周圍珠雲龍網結通翠
柳調珠緹上橫天河帶一左右至地珠鈿窠網結翠
柳朱絲組二屬諸笄為纓絡以翠柳調珠簪以玉為
之橫貫於冠。衮龍服制以青羅飾以生色鋪金畫星

元史卷之六

一、日一月一昇龍四複身龍四山三十八火四子八
華蓋四十八虎雌四十八。裳制以緋羅其狀如裙
飾以文繡凡一十六行每行藻二扮米一繡二散二
○中單制以白紗絳緣黃勒帛副之。○蔽膝制以緋
羅有標緋緋為裏其形如襜袍上着之繡複身龍○
玉佩珩一珪一瑀一衝牙一璜二衝牙以繫璫珩下
有銀獸面墜以黃金雙璜夾之次又有衝下有衝牙
傍別施雙的以鳴用玉。○大帶制以緋白二色羅合
織為之。○玉環綴制以納石尖也金鋪上有三小玉環
有青絳織網。○紅羅解制以紅羅為之高物。○履
制以納石尖有雙耳二帶金飾以珠。○鞞制以紅絳
右按太常集禮至元十二年十一月博士議擬寬
天版長一尺六寸廣八寸前高八寸五分後高九
寸五分身圍一尺八寸三分并納言用青羅為表
紅羅為裏周迴緣以黃金天板下四面珠網結子
花素墜子前後共二十有四旒以玳珠為之青碧
線織天河帶兩頭各有玳珠金翠旒三節玉滴子
節花全紅緯組帶二上有玳珠金翠旒玉滴子下
有金鐸二梅紅繡款幔帶一氈纊二玳珠垂繫上
用金萼子二簪窠款幔組帶鈿窠各二內組帶窠

皇朝通志

禮志卷之六

三

四五鑲玉爲之玉簪一頂面鑲雲龍衮衣用青翠
夾製五采間金繪日月星辰山龍華蟲宗彝正
日一月一升龍四山十二上下襟華蟲火各六對
虎雉各一對對背星一升龍四山十二華蟲火各十
二對虎雉各六對中單用白羅單製羅領標襖裳
一帶標襖全紅羅八幅夾造上繡藻粉米黼黻藻
三十三粉米十六黼三十二黻三十二殺藤一帶
標襖紅羅夾造八幅上繡升龍二綬一幅六采織
造紅羅托裏小綬三色同大綬銷金黃羅綬頭全
上間施三玉環並碾雲龍緋百大帶一銷金黃帶
頭釵簪二十有四紅羅勒帛一青羅抹帶一佩二
玉上中下璜各一半月各二並碾玉爲雲龍文玉
滴子各二朱穿造金篋鈎獸面水葉環釘全
涼帶一紅羅裏全上爲玉鸞七撻尾束各
一金攀龍口玳瑁襯釘一重慶紅羅面白綾托
裏如意頭銷金黃羅緣口玉鼻人飾以珍珠金緋
羅錦被一兩○大德十一年九月博士議唐制天
子衮冕垂白珠十有二旒以組爲纓色如其綬
纒充耳玉簪導玄衣纁裳九十二章八章在衣日
月星辰山龍華蟲火宗彝四章在裳藻粉米黼黻

標領為升龍皆織成之龍章以下每章一行每行
十二白紗中單黼領青標襪裾散加龍山火三章
纓冕以上火山二章繡冕山一章玄冕無章革帶
太帶玉佩綬襪與上同馬加金飾享廟謁廟及朝
遣上將征還飲至踐祚加元服納右元日受朝及
臨軒冊拜王公則服之又宋制天子服有袞冕廣
尺二寸長四寸前後十有二旒二纒並貫珠珠又
有珠旒十二碧鳳銜之在珠旒外冕板以龍鱗為
表上綴玉為七星傍施琥珀餅犀各二十四周綴

節以七寶紅纒重金飾王簪道冠紅纒修纒帶亦節
絲綢細以赤珠雜寶玉如紫雲白鳥錦裏四柱

之平天冠袞服青色日月星山龍雉虎雖七章紅
裙藻火粉米黼黻五章紅蔽膝升龍二並織成間
以雲彩飾以金釵花銅窠裝以珍珠琥珀雜寶玉
紅羅襦裙繡五章三標襪裾六采綬一纒三結
三玉環三素大帶朱裏青羅四紳帶二纒四紳盤
結經帶飾並白帶中單青羅袿帶紅羅勒帛麻盧
玉具劍玉纒首鏤白玉雙佩金飾貴珍珠金龍鳳
革帶紅機赤馬金釵花四神玉鼻祭天地宗廟受
冊尊號元日受朝無皇太子則服之享未果行至

延祐七年七月英宗命禮儀院使八思吉斯傳旨
令省臣與太常禮儀院議製法服八月中書省會
集翰林集賢太常禮儀院官議議依秘書監所藏
前代帝王衣冕法服圖本命有司製如其式
鎮圭制以玉長一尺二寸有袞副之

皇太子冠服。衮冕。玄衣。纁裳。中單。蔽膝。
玉佩。大綬。朱韞。赤舄。

按太常集禮至元十二年博士擬衮冕制用白珠
九旒紅絲組為纓青纁充耳犀簪導青衣朱裳九
章五章在衣山龍華蟲火宗彝四章在裳藻粉米

隨裳色為火山一章瑜玉雙佩四采織成大綬間
施玉環三白韞朱舄加金塗銀釵大德十一年
九月燕擬前代制度唐制皇太子衮冕垂白珠九
旒紅絲組為纓青纁充耳犀簪導玄衣纁裳九章
五章在衣龍山華蟲火宗彝四章在裳藻粉米黼
黻織成之每行一章黼黻重以為等每行九白紗
中單黼領青標云裾革帶金鈎黼六帶蔽膝隨裳
色火山二章玉佩金寶飾玉纁首瑜玉雙佩朱
組帶大綬四采赤白無雜純朱質長丈八尺首廣

九寸小雙綬長二尺六寸色同大綬而首半之間
施玉環三宗廟赤馬加金印侍從祭祀及謁廟加
元服納如服之宗廟皇太子衣冕垂白珠九旒紅
絲組為纓青纒方耳履春導青衣朱裳九章五章
在衣山龍華蟲六宗彝四章在裳藻粉米黼黻白
紗中單青標襖三章帶塗金銀鈎黼黻膝隨裳衣
火山二章瑜玉雙佩四采織成太綬間施玉環三
白鞵朱舄馬加塗金銀飾加元服後祀受冊謁廟
朝會服之已擬其制未果造

三藏官及司徒大禮使祭服○龍巾貂蟬冠五青羅

服五刑皂綬紅羅襪五為白紗中單五黃纒紅組金綬紳五紅組金纒紳五紅組金纒紳五

象笏五銀束帶五玉佩五白羅方心曲領五赤草
履五對白綾屨五對

助奠以下諸執事官冠服○貂蟬冠獬豸冠七梁冠
六梁冠五梁冠四梁冠三梁冠二梁冠二青羅服

二百紅羅紅綾裙二百紅羅紅羅蔽膝二百紫
羅公服二百白紗白紗中單二百黃纒織金綬紳二

百銅束帶銅束帶二百白羅白羅方心曲領二
百展角展角幘頭二百金嘉嘉嘉帶三十烏

帶二百七十皂帶二百對赤革履二百對白綾鞋二百對象笏三十銀杏木笏一百七十

充獻官諸執事行禮俱衣法服惟監察御史二冠

祭豸服青綬九如香讀祝及祀日過陰雨俱衣紫

都監庫祠祭局儀鸞局神厨局頭目長行人等心交

角幘頭五十窄袖紫羅服五十塗金束帶五十皂帶

五十對

初憲宗壬子年秋八月祭天于日昃山用冕服自

此始成宗大德六年春三月祭天于顯正門外丙

未育郊壇大禮用公服自此始九年冬至祭享

冠服依宗廟見用者製其後節次祭祀或合祀天

地增取從祀獻攝職事續置冠服於法服意以

掌法服二百九十有九公服二百八十窄紫二百

九十有五至大間太常博士祭之絲三天祀疏陳

親祀罷燕梳服大裘而加裘裘以黑羔皮為之臣

下從祀冠服歷代所尚其制不同集議得依宗廟

見用冠服制度

社稷祭服○青羅袍一百二十三百紗中單一百三

十三紅梅花四
紅織錦銅環綬紳一百二十三
重錦銅環綬紳二

紅織錦銅環綬紳一百一十七
紅織錦玉環綬紳四

紅梅花羅縠麻一百二十三
草履一百二十三
白綾

襪一百二十三
白羅方心曲領一百二十三
黃綾帶

一百二十三
銅珩環者一百一十九

玉珩環者四
藍素紵紵帶一百二十三
銀帶四
銅帶

一百一十九
冠一百二十三
水角簪金梁冠一百一十七

紗冠一十
獬豸冠二
龍巾紗冠四
木笏一百二十三

羅公服一百二十三
黑漆幘頭一百二十三
履金

二色羅褲領一百二十三
鍍金銅荔枝帶一百二十三

縮單包複一百二十三
紫紵絲抹口青檀襪一百二十三

十三皂褲一百二十三
紫羅衫三十
黑漆幘頭三十

十銅束帶三十
黃絹單包複三十
皂褲三十
紫紵絲

抹口青檀襪三十

宣聖廟祭服
獻官法服
七梁冠三
鴉青袍三

絨錦綬紳三
各帶青
方心曲領三
藍結帶三
銅

佩三
紅羅裙三
白絹中單三
紅羅縠縠三
草履三
白

○執事儒服
○校角唐巾
白補插領黃鞞角帶皂

華各九十有八
○由皇祭服
○正纓冠四十有三七

梁冠三五梁冠三十有六三梁冠四定紵絲鞋三十

有六燕髻角樓頭二軟角唐巾四十角簪四十有三

冠纓四十有三副有六象牙笏七木笏三十有八

玉佩七有十銅佩三十有六有七帶八十有五

藍輕帶七紅輕帶三十有六烏角帶二黃輕帶烏角

偏帶四十大紅金綬結帶七上角至青羅大袖夾

衣七紫羅公服二褐羅大袖衣三十有六白羅衫四

十白綸中單三十有六白紗中單七火紅羅夾蔽膝

七火紅夾裳緋紅羅夾蔽膝三十有六緋紅夾裳四

黃羅夾裳三十有六黃羅大帶七白羅方心曲領七

四十有二對大紅羅鞋七鞞白絹夾襪四十有三鞞○

質孫進言一色服也為庭大宴則服之冬夏之服不

同然無定制凡勳戚大臣並侍賜則服之下至於樂

二衛士皆有其服精粗之似上下之別雖不同統謂

之實孫云○天子黃孫冬之服凡十有一等服納石

尖也則冠金錦暖帽服大紅撚紅紫

蓋也則冠七也寶重頂冠服紅黃粉皮

則冠紅金荅子暖帽服白粉也以則冠白金荅子暖帽

服銀鼠則冠銀鼠暖帽其工也並加銀鼠比肩也

卷之三

九

夏之服九十有五等服者
納都納石失綴大珠則

冠寶頂金鳳納石失則冠珠

子捲雲冠服如之服天紅珠寶里紅

毛子卷納則冠珠綠邊釵笠服白毛子金絲寶里則

冠白藤寶月帽服則帽亦如之服大紅綠

藍紫褐素褐金繡龍五色則冠金鳳頂笠各隨其

服之色服金龍青羅則冠金鳳頂漆紗冠服珠子褐

七寶珠龍卷子則冠黃牙忽寶貝珠子帶後簷帽服

青遠夫金絲鬪子則冠七寶漆紗帶後

簷帽○百官質孫冬之服九等大紅納石失一六

鴉青各一夏之服九十有四等素納石失一聚線寶

里納石失一棗褐渾金間絲蛤珠一大紅官素帶寶

里一大紅明珠卷子一桃紅藍綠銀褐各一高履鴉

青雲袖羅一駝褐齒紅白毛子各一鴉青官素帶寶

里一

百官公服○公服制以羅大袖盤領俱右袷一品紫

大獨科花徑五寸二品小獨科花徑三寸三品散卷

花徑二寸無枝葉四品五品小雜花徑一寸二分六

品七品緋羅小雜花徑一寸八品九品綠羅無文○

僕頭漆紗為之展其角。笏制以牙上圓下方或以銀杏木為之。偏帶正從一品以玉或玳瑁或素二品以花犀三品四品以黃金為荔枝五品以下以烏犀並八鹿輕用朱羊。鞞以皂皮為之。

儀衛服色。交角幘頭其制巾後交折其角。鳳翅幘頭制如唐巾兩角上曲而作雲頭兩旁覆以兩金鳳翅。學士帽制如唐巾兩角如匙頭下垂。唐武制如幘頭而摘其角兩角上曲作雲頭。控鶴幘頭制如交角金縷其額。花幘頭制如控鶴幘頭。

及額上簇象生雜花。錦制以漆紗後幅兩條黑漆革為之形如進賢冠之籠巾或以土育或以白。武弁制以皮加漆。甲騎冠制以皮加黑漆雄黃為緣。抹額制以緋羅繡寶花。巾制以純五色畫寶

相花。兜鍪制以皮金塗五色各隨其甲。視甲制如雲肩青錦質緣以白錦裏。以纒裏以白絹。雲肩制如四垂雲青緣黃羅五色。散金為之。襦褙制如

衫。襯袍制用緋錦武士所以揚襦褙。士卒袍制以緋純繪寶相花。窄袖袍制以羅或純。辨線襖制如窄袖衫腰作辨線細摺。控鶴襖制以青緋二

元史卷之三十一
十三

色錦圓峇寶相花。○窄袖襖長行與士。○所服紺線色。
○樂工襖制以緋錦明珠琵琶窄袖襖。○細摺。○甲
覆膊掩心扞背扞肢制以皮。或為虎文。○獅子文。或施
金鎧鎖子文。○臂鞬制以錦綠絹為裏。有雙帶。○錦
騰蛇束麻長一丈一尺。裹以紅錦。○束帶紅鞵雙獺
尾黃金塗銅胯餘同腰帶而狹小。○縵鞵制以銅黃
金塗之。○汗胯制以青錦綠縵以銀褐錦。或繡撲獸間
以雲氣。○行騰以絹為之。○鞵制以麻。○鞵制以皮
皮為履而長其鞞縛於行騰之內。○雲頭鞵制以皮
鞞雲及頭作雲象鞞束于腰。

服色等第仁宗延祐元年

詔曰

比年以來所在士民靡麗相尚尊卑混淆僭禮

費財朕所不取貴戚有章益明國制儉奢中節可阜
民財命中書省定立服色等第于后。○一蒙古人不
在禁限及見當怯薛諸色人等亦不在禁限惟不許
服龍鳳文。龍謂五爪。○一職官除龍鳳文外。一品二
品服渾金花。三品服金峇子。四品五品服雲袖帶襪。
六品七品服六花。八品九品服四花。職事官繫腰
五品以下許用銀并鐵。○一命婦衣服。一品至三
品服渾金。四品五品服金峇子。六品以下惟服銷金

并金紗答子首飾一品至三品許用金珠寶玉四品

五品用金玉珍珠六品以下用金惟耳環用珠玉同

不親身期親○一器皿請茶酒器除釵造龍鳳文不

得使用外一品至三品許用金玉四品五品惟臺盞

用金六品以下臺盞用鍍金餘並用銀○一帳幕除

不得用赭黃龍鳳文外一品至三品許用金花刺繡

紗羅四品五品用刺繡紗羅六品以下用素紗羅○

一車輿除不得用龍鳳文外一品至三品許用門金

粧飾銀螭頭繡帶青幔四品五品用素獅頭繡帶素

六品至九品用素雲頭素帶青幔○一鞍轡一品

品以下並飾以鍮石銅鐵○一内外有出身考淵應

入流見役人負服用與九品同○一授各按下令旨

鈞旨有印信見任勾當人負亦與九品同○一庶人

除不得服赭黃惟許服暗花紵絲紬綾羅毛氈帽笠

不許飾用金玉鞞不得裁制花樣首飾許用翠花并

金釵鉚各一事惟耳環用金珠碧甸餘並用銀酒器

許用銀壺瓶臺盞盃鉢餘並禁止帳幕用紗綸不得

赭黃車輿黑油齊頭平頂皂幔○一諸色目人除行

營帳外其餘並與庶人同○一諸職官致仕與見任

同解降者依應得品級不叙者與廢人同。一父祖有官既沒年深非犯除名不叙之限其命婦及子孫與見任同。一諸樂藝人等服用與廢人同。凡承應粧扮之物不拘上例。一皂隸公僕人惟許服絀綳。一娼家出入止服皂褶子不得乘坐車馬餘依舊例。一今後漢人高麗南人等換充法薛者並在禁限。一服色等第上得無下下不得僭上違者職官解見任期年後降一等叙餘人決五十七下違禁之物付告捉人充賞有司禁治不嚴從監察御史廉訪司究治。御賜之物不在禁限。

輿車

王輅青。賞金裝青綠藻井栲栳輪蓋外施金裝雕木雲龍內山盤碾五福海圓龍一頂上匝以金塗鍮石耀葉八十。一上圍九者。一中圍九者。三下圍九者。四項輪衣三。重上二重青繡雲龍瑞草下一重無文輪衣內黃屋。一黃素紵絲瀝水下周垂朱絲結網青紵絲繡小帶四十八帶頭綴金塗小銅鈴青紵絲繡絡帶。二項輪平素面夾用青紵絲蓋四周垂流蘇八飾以五色葦線結網五重金塗銅鼓五金塗木珠二十有五。又擊玉雜佩八珩璜衝瑤全金塗鍮石鈎掛十六。

黃華貫頂天心直下十字繩二各長三丈蓋下立朱
漆柱四柱下直平盤虛櫃中櫺三十下外桃二漆繪
犀象鸚鵡錦雉孔雀隔窠嵌裝花板櫃周朱漆勾闌
雲拱地霞葉百七十有九下垂牙護泥虛板并朱漆
畫瑞草勾闌土玉行龍十碾玉蹲龍十孔雀羽臺九
水精面火珠七金圈焰銅照八輿下周垂朱絲結網
飾以金塗鑰石鐸三百練畫鑰石梅萼嵌網眼中輿
之長轆三界轆勾心各三上下龍頭六前轆引手玉
轆頭三並繫以蹲龍後轆方卷頭三桃頭六給以
蹲龍三轆頭衡一兩端玉龍頭二上列金塗銅鳳十
蹲龍繪並青漆輪之輻各二十四轂首屬貼金塗銅
發葉八十一金塗鑰石擎耳懸攀四櫃之前朱漆金
裝雲龍輅牌一牌字以玉裝綴輅之箱四壁雕鏤漆
畫填心隔窠龜文華板上層左畫青龍右畫白虎前
畫朱雀後畫玄武輅之前額玉行龍二奉一水精珠
後額如之前兩柱青葺鈴索五貼金鸞和大響銅鈴
十金塗鑰石雙魚五下朱漆軾櫃一櫃上金香球金
香寶金香合銀灰盤各一並黃絲綬帶輅之後朱漆
後轆一全塗曲成黃紵絲銷金雲龍門簾一緋紵絲

編雲龍帶三轆之中金塗鍮石較碾玉龍椅三靠背
五金塗圈焰玉明珠一左建太常旗十有二旂青羅
編日月五星并龍右建闡戟二九旂青羅編雲龍
夾黃羅編青黑黼文兩旗網紅並青羅旗首金塗鍮
石龍頭二金塗銅鈴二金塗鍮石較青纓綬十二重
金塗木珠流蘇十二重龍椅上方坐一綠褥一皆錦
銷金黃羅夾帕一方輿地褥二勾闌內褥六皆用雜
錦綺青漆金塗鍮石較葉踏道一小褥五重青漆雕
木塗金龍頭行馬一小青漆梯一青漆柄金塗長托
各長六丈餘金塗鍮珠一黃黃纓一轆馬談馬並青
色鞍轡鞞勒纓拂刺並青帟金飾誕馬青織金紵絲
冠四青羅銷金絢裏龍鞍六蓋轆黃絹大蒙帕一黃
油絹帕一駕士平巾大袖並青繪紵絲為之
至治元年英宗親祀太廟詔中書及太常禮儀院
禮部定擬制鹵簿三轆以平章政事張珪留守王
伯勝偕作院使明重董阿侍儀使乙剌徒滿董其
事是年三轆成明年親祀御之後復命造四轆工
未成而罷

金漆赤寶金漆青綠藻并栲栳輪蓋外施金粧雕木

雲龍內盤真金福海圓龍一頂上匝以金塗鑰石耀
葉八十一上圍九者二中圍九者三下圍九者四頂
輪衣三重上一重大紅繡雲龍瑞草下一重無文輪
衣內黃星一黃素紵絲漚水下垂朱絲結網一周大
紅紵絲繡小帶四十八帶頭綴金塗小銅鈴三百大
紅紵絲繡絡帶二頂輪平素面夾用緋紵絲蓋之四
周垂流蘇八節以五色茸線結網五重金塗鑰石雜佩
八珩璜衝瑀全金塗鑰石鈎掛十有六黃絨貫頂天
心直下十字繩二蓋下立朱漆柱四柱下直平盤虛
櫃中櫺三十其下外櫺二漆繪犀象鸚鵡錦雉孔雀

身嵌粉花板櫃上周遣朱漆勾闌雲拱地霞葉一

百七十有九下垂牙護泥虛板並朱漆畫瑞草勾闌
上金塗鑰石行龍十二金塗鑰石蹲龍十孔雀羽臺
九水精面火珠七金圈焰銅照八輿下垂朱絲結網
一遺飾以金塗鑰石鐸子三百絲畫鑰石梅萼嵌網
眼中輿之長轅三界轅勾心各三上下龍頭六前轅
引手金塗鑰石螭頭三並繫以蹲龍後轅方卷頭三
梳頭十六繫以蹲龍三較頭銜一兩端金塗鑰石龍
頭二上列金塗銅鳳十二合以金塗銅鈴輿之軸一
輪二註之準羅二明轄蹲龍繪並漆以赤輪之輻各

二十有五四穀首壓帖金塗銅穀葉八十有一金塗鎗
石擊耳慈琴四櫃之前朱漆金粧雲龍輅牌一金塗
鐵曲或輅之箱四壁雕鏤漆畫填心隔窠繪文花板
上層左畫青龍方畫白虎前畫朱雀後畫玄武輅之
前額金行龍二奉一水精珠後額亦如之前兩柱緋
絨鈴索五貼金鸞和大響銅鈴十金塗鎗石雙魚五
下朱漆軹櫃一櫃上金香毬一金香寶一金香合銀
灰盤一並黃紵絲綬帶輅之後朱漆後轆一金塗曲
成黃紵絲綉金雲龍門簾一緋紵絲綉雲龍帶一
之中黃金粧鏡龍椅一畫轎上金塗圍爐玉明珠

一丸旂緋羅繡雲龍中央黃羅繡青黑繡文兩
旗補紅並大紅羅旗首金塗鎗石龍頭二金塗銅鈴
二金塗鎗石鼓朱纓綾十二重金塗木珠流蘇十二
重龍椅上金錦方坐子一綠可貼金錦褥一銷金黃
纓夾帕一方輿地金錦褥一綠可貼褥一勾闌內可
貼條褥四蓋紵絲條褥四朱漆金塗鎗石鼓葉踏道
一小可貼條褥五重朱漆雕木塗金龍頭行馬一小
朱漆梯一朱漆柄金塗長托叉二短托叉二金塗首
朱漆推等一紅絨引轆索二金塗銅環二黃絨執綬

元正人志卷三十一

鞞馬誤馬並赤色鞍轡鞞勒纓拂套
項並赤韋金
鞞馬紅織金紵絲履四副紅羅銷金
紅綺裏籠鞍
蓋鞞黃綺大蒙帕一黃油綃帕一
雀
士平巾大袖
並緋纁紵絲為之

象鞞黃質金粧青綠藻井栲栳輪蓋外
施金粧雕木
雲龍內盤描金象牙雕福海圓龍一頂
上匝以金塗
鍮石耀葉八十有二上圍九者二中國
九者三下圍
九者四頂輪衣三重上二重黃繡雲龍
瑞草下一重
無文輪衣內黃屋二黃素紵絲瀝水下
壽朱絲結網
一黃紵絲繡小帶四十有八帶頭綴
金塗小銅鈴

之四周垂流蘇八飾以五色茸線結網
五重金塗銅
鍮五金塗木珠二十有五又繫金塗鍮
石雜佩八
璜銜瑤全金塗鍮石鈎掛十有六黃絨
貫頂天心直
下十字繩二蓋下立朱漆柱四柱下直
平盤虛櫃中
三下外枕二漆繪屋象鸚鵡錦雉
孔雀隔窠嵌
花板櫃上周遭朱漆勾闌雲拱地霞
葉百七十有
九下垂牙護泥虛板並朱漆畫瑞草勾
闌上描金象
牙雕行龍十蹲龍十孔雀羽臺九水精
面火珠七金
圈瑤銅照八與下垂朱絲結網一遭飾
以金塗鍮石

卷之三十一
二十

鐸子三百來畫鑰石梅萼嵌細眼中輿之長轅三界
轅勾心各三上下龍頭六前轅引手描金象牙雕龍
頭三并繫以蹲龍後轅方卷頭三梳頭十有六繫以
蹲龍三轅頭銜一兩端描金象牙雕龍頭三上列金
塗銅鳳十二含以金塗銅鈴輿之軸一輪二軸之等
羅二明轄蹲龍絲並漆以黃輪之軛各二十有四轂
首壓貼金塗銅轂葉八十有一金塗鑰石擊耳戀轆
四櫃之前朱漆金粧雲龍輅牌一金塗鐵曲戍轆之
箱四傍雕鏤漆畫填心隔窠龜文花板上層左畫青
右畫白虎前畫朱雀後畫玄武輅之前額描金象

索五貼金鸞和六響銅鈴十金塗鑰石雙魚五下牛
漆乾櫃一櫃上金香毯一金香寶一金香合一銀灰
盤一並黃紵絲綬帶轆之後朱漆後轆一金塗曲戍
黃紵絲銷金雲龍門簾一緋紵絲繡雲龍帶二轆之
中黃金粧鉸描金象牙雕龍椅一靠背上一金塗圓炤
玉明珠一左寔太常旂一十有二黃羅繡日月五
星并寔右寔闔戟一九游黃羅繡三龍中央黃羅繡
青黑繡文兩旗綢柱並黃羅繡有金塗鑰石龍頭二
金塗鑰鈴一金塗鑰石鉸黃纓綬十二重金塗木珠

流蘇十二重龍荷上金錦方坐
內可貼條褥四蓋紵絲條褥四
踏道一小可貼條褥五重黃漆
小黃漆梯一黃漆柄金塗長托
首黃漆推竿一黃絨引轆索二
緩一轆馬裝馬皆黃色鞅轡鞅
黃常裝馬銀襦織金紵絲履四
龍鞍六蓋轆黃綃大蒙帽一黃
大袖並黃繡紵絲為之

一綠可貼褥一角圓
黃漆金塗鍍石紋
木塗金龍頭行馬
火二短托火二金塗
金塗銅環二黃絨執
勒纓拂套項並金
副黃羅銷金黃綃
油給帽一駕士平巾

鍤石耀葉八十有一上一圍九者
九者四頂輪衣三重上一二重妻
重無文輪衣內更屋一黃素地
結網一遺素白紵絲繡小帶四
小銅鈴三百素白紵絲繡絡帶
白素紵絲蓋之四周垂流蘇八
五重金塗銅鍍五金塗木珠二
石華佩八布瓊瓊全金塗鍍
貫頂天心真下十字繩二蓋小

輪蓋外施金粧
龍一頂上一圍以金塗
二中圍九者三下圍
百繡雲龍瑞草下一
紵絲瀝水下垂朱絲
十有八帶頭綴金塗
二頂輪平素面夾用
飾以五色絨線結網
十有五文繫金塗鍍
石鈎掛十有六黃絨
空朱漆柱四柱下直

平盤虛櫃中標三十下外梳二漆繪畫執屋象鸚鵡
錦筵孔雀隔窠欵莊花板櫃上眉邊朱漆勾闌雲拱
地震葉百七十有九下垂平護泥虛板並朱漆畫瑞
草勾闌上描金白檀行龍十擺白蹲龍十孔雀羽臺
九水精面火珠七金圈燭銅照八輿下垂朱絲結網
一遭飾以金塗鑰石鐸子三百綵畫鑰石甚厚嵌網
眼中輿之長轆三界轆勾心各三上下龍頭六前轆
引手擺白螭頭三並繫以蹲龍後轆方卷頭三梳頭
十有六繫以蹲龍三轆頭衡一兩端擺白龍頭二上
列金塗銅鳳十二含以金塗銅鈴輿之軸一輪二軸

四轆首壓貼金塗銅鼓葉八十有一金塗鑰石鑿
耳戀琴四櫃之前朱漆金粧雲龍轆牌一金塗鐵曲
戊轆箱之四傍雕鍍革鞞漆畫填心隔窠龜文花板
上層左畫青龍右畫白虎前畫朱雀後畫玄武轆之
前額白檀行龍二奉一水精珠後額如之前兩柱素
白絨鈴索五貼金鸞和六響銅鈴十金塗鑰石雙魚
五下朱漆革鞞轆櫃一櫃上金香迷一金香寶一金
香合一銀灰盤一皆黃紵絲綬帶轆之後朱漆革鞞
後一一金塗曲戊黃紵絲鑰金雲龍門簾六掛紵絲

卷之三十一
二十三

續雲龍帶二輅之中金

金塗圖焰玉明珠一左

續日月五星升龍右建

中央黃羅繡青黑黼文

塗鑰石龍頭二金塗銅

十有二重金塗木珠流

一綠可貼褥一銷金

可貼褥一勾闌內

漆金龍頭行馬一小白

一短托二金塗首白

塗

現二章紅紗約一

半馬款馬白白色靴續靴

纓拂套項皆白草金粧

金白絹裏籠鞍六

帕一駕士平巾大袖皆

木輅黑質金粧青綠藻

雲龍內盤描金紫檀雕

鑰石燿葉八十有一上

九者四頂輪衣三重上

無文輪衣內黃屋一黃

一遭皂紵絲繡小帶四

班鈹白檀扉龍荷三止非背

是太常旂一十有二持白

扇戟一九券素白羅繡雲龍

剛旗綢紅並素白羅旗首金

二金塗鑰右鈸素白纓

十有二重龍椅上金錦方

只羅夾帕一方輿地金錦

貼條褥五重素白漆雕

梯一白漆柄金塗長托

推竿一白絨引轆素

馬白織金紵絲羅四副白

輅黃絹大蒙帕一黃油絹

繡紵絲為之

升栲佬輪蓋外旂金裝木

獨海圓龍一頂上匣以金塗

圖九者二中國九者三下圖

一重皂繡雲龍帶草下一重

紫紵絲漉水下垂朱絲結

十有八帶頭綴金塗小銅

三百皂紵絲繡絡帶二項輪平素面夾用檀褐紵絲
蓋之四周垂流蘇八飾以五色絨線結縹五重金塗
銅鼓五金塗木珠二十五天繫金塗鑰石雜佩八珩
璜衝環全金塗鑰石掛鈎十有六黃絨貫頂天心直
下十字繩二蓋下立朱漆柱四柱下直三盤虛櫃中
橋三十下外挑二漆繪犀象鸚鵡錦雉孔雀鶻窠嵌
花板櫃上周遭朱漆勾闌雲拱地震葉百七十有
九下垂牙護泥虛板皆朱漆畫瑞草勾闌上金嵌鑲
鐵行龍十蹲龍十孔雀羽臺九水精面火珠十金闌
照八輿下垂朱絲結網一遭飾以金塗鑰石
子三百紵畫鑰石梅萼嵌細眼中國之且一轆三界
勾心各三上下龍頭六前轆引手全嵌鑲鐵頭三
背綵以蹲龍後轆方卷頭三枕頭十有六繫以蹲龍
三轆頭衝一兩端金嵌鑲鐵龍頭二上列金塗銅鳳
十二含以金塗銅鈴輿之軸一輪二軸之沙摩羅二明
導龍綵並漆以黑輪之輻各二十有四轆首壓貼
五金銅鼓葉八十有一金塗鑰石擎耳總擎四櫃之
前朱漆金粧雲龍駱牌一金塗鐵曲戍轆之箱四傍
雕鏤漆畫填心隔窠龜文花板上層左畫青龍右畫
白虎前畫朱雀後畫玄武轆之前額全嵌鑲鐵行龍

二奉一承精珠後類如之前兩柱皂絨鈴索五貼金
鸞和六響銅鈴十金塗鑰石雙魚五下朱漆軾櫃一
櫃上金香毬一金香寶一金香合一銀灰盤一皆黃
紵絲經帶輅之後朱漆後轡一金塗曲戍黃紵絲銷
金雲龍門簾一紵紵絲繡雲龍帶二輅之中人金粧烏
木雕龍椅一靠背上金塗圈焰玉明珠一左建太常
旂一十有二旂皂羅繡日月五星升龍右建明鬪戟一
九旂皂羅繡雲龍中央黃羅繡青黑黼文兩旂網杠
並皂羅旗首金塗鑰石鈹紫纓綉十有二重余塗流
蘇十有二重龍椅上金錦方座一綠可貼褥一銷金
黃羅夾帷一方輿地金錦一綠可貼褥一勾隙內
可貼條褥四藍紵絲條褥四黑漆金塗鑰石鈹葉踏
道一小可貼條褥五重黑漆雕木塗金龍頭行馬一小
黑漆梯一黑漆柄金塗長托叉二短托叉二金塗首
黑漆堆竿一皂絨引輅索二金塗銅環二黃絨執綏
一輅馬一誕馬並黑色鞍轡鞅勒纓拂套項皆以淺黑
韋金粧誕馬紫織金紵絲屨四副紫羅頭金紫紵裏
籠靴六蓋輅黃絹大蒙帕一黃油絹帕一駕士巾
夫袖皆紫繡紵絲爲之
腰輿制以香木後背作山字牙嵌七寶粧雲龍屏風

以紅繡朱雀袋。○青龍幢制如前，繡以碧繡青龍袋。
○白虎幢制如前，繡以素繡白虎袋。○玄武幢制如
前，繡以皂繡玄武袋。○螺稍制如節頂，刻螺牛首，有
袋上加碧油。○鐸引旛四角，朱綠蓋，每角垂羅文雜
佩，手金銅鈎。○竿竿以朱飾，懸五色間暈羅，下有橫
木板作。○告止旛，緋帛，錯綵為告止字，承以
雙鳳立仗者，紅羅，銷金升龍，餘如絳引。○傳教旛，制
如告止旛，錯綵為傳教字，承以雙白虎立仗者，白羅
繪雲龍。○信旛，制如傳教旛，錯綵為信字，承以雙龍
立仗者，繪飛鳳。○黃麾，旛制如信旛，錯綵為黃麾，篆
○青圓竿，繡竿如戟，無鈎，下有橫木，刻龍頭。
朱綠蓋，每角綴珠佩，一帶帶末有金銅鈴。○圍子，制
以金塗攢竹杖，首貫銅錢，而以紫絹冒之。○副竿，制
以木末漆之。○火輪竿，制以白鐵為小車輪，建于白
鐵竿首輪及竿皆金塗之，上書西天呪語，帝師所制。
常行為親衛中道，正行在劈正斧之前，以法佛術以
祛邪僻，以鎮轟雷，馬蓋辟惡，車之意也。○豹尾竿，制
如戟，繫豹尾，朱漆竿。○寶輿，方案，緋羅，銷金雲龍，案
衣，緋羅，銷金篆，襪，覆案，傍有金塗鐵鞞，四龍頭，竿結
綬，二副之。○香燈，朱漆，案黃羅，銷金雲龍，案衣，上設

金塗香爐一燭臺二案旁金塗鐵鞠四龍頭竿結綬
二副之。○香案朱漆案緋羅銷金雲龍案衣上設金
香爐合各一餘同香燈殿庭陳設則除龍頭竿結綬
○詔案制如香案。○冊案制如前。○寶案制如前。○
表案制如香案上加矮闌金塗鐵鞠四竿二副之緋
羅銷金蒙覆。○禮物案制如表案。○交椅銀飾之塗
以黃金。○杌子四脚小床銀飾之塗以黃金。○鳴鞭
綠柄鞭以梅紅絲為之梢用黃茸而漬以蠟。○鞭桶
制以素純表白絹裏皮緣兩末。○蒙鞍青錦緣緋錦
裏。○水梳制如湯瓶有蓋有提有紫銀為之塗以黃
金。○扇盧帶如又二字兩頭者塗金梳銀朱絲繩。○
○水盃黃金塗銀粧銀為之。○淨巾緋羅銷金雲龍
有裏。○香毬制以銀為座上插蓮花爐爐上罩以圓
毬鏤細縕旋轉文于上黃金墜之。○香合制以銀徑
七寸塗黃金釵雲龍於上。○金拂紅犂牛尾為之黃
金塗龍頭柄。○唾壺制以銀寬緣虛腹有蓋黃金塗
之。○香盃制以銀形圓如缶有蓋黃金塗之。○外辦
牌制以象牙書國字背書漢字填以金。○外條牌制
如前。○中嚴牌制如前時牌制同外條而小。○板位
制以木長一尺二寸闊一尺厚六分白髹黑字。○大

徽亦實正方四角銅塙首塗以黃金紫羅表緋綉裏

諸徽蓋宋以前皆平頂今加金浮屠○紫方織制如

大織而表以紫羅○紅方織制如大織而表以緋羅

○華蓋制如徽而圓頂隆起赤質繡雜花雲龍上施

金浮屠○曲蓋制如華蓋緋瀝水繡瑞草曲柄上施

金浮屠○導蓋制如曲蓋緋維瀝水繡龍朱漆直柄

○朱織制如導蓋而無文○黃織制如朱織而色黃

○葆蓋金塗龍頭竿懸以纓絡銷金圓裙六角葆蓋

○孔雀蓋朱漆竿首建小蓋頂以孔雀毛徑尺許

○水圍之上施金浮屠

義同○朱圍扇緋羅繡盤龍朱漆柄金銅飾導駕團

扇盛金線○大雉扇制稍長下方而上摺緋羅繡象

雉尾中有雙孔雀間以雜花下施朱漆橫木連柄金

銅裝○中雉扇制如大雉扇而減小○小雉扇制如

中雉扇而減小○青瀝水扇制圓而青色四周瀝水

以青繪○羣朱滕結網二螭首銜紅絲拂中有獸面

朱漆柄金銅裝○罕制形如扇朱滕網中有獸面朱

漆柄金銅裝○旗扇錡即坐也旗錡制十字木于下

上四枝交共置竅于其上以橫旗扇錡制如梳形小

六木拱于上而制作精于旗。劍並漆以朱。○風伯旗青質赤火焰脚畫神人犬首。朱髮鬼形豹汗騰朱袴負風。雲氣中。○兩師旗冠五梁冠朱衣黃袍黑襪黃帶白袴皂烏右手杖劍左手持鏡。○雷公旗青質赤形白擗項朱犢鼻黃帶右手持斧左手持鑿運連鼓于火中。○電母旗青質赤。脚畫神人為女子形。纁衣朱裳白袴兩手運光。○金星旗素質赤火焰脚畫神人冠五梁冠素衣皂襪朱裳秉圭。○水星旗黑質赤火焰脚畫神人冠五梁冠素衣皂襪朱裳秉圭。○木星旗青質赤火焰脚畫神人冠五梁冠素衣皂襪朱裳秉圭。○火星旗赤質青火焰脚畫神人冠五梁冠朱衣皂襪綠裳秉圭。○土星旗黃質赤火焰脚畫神人冠五梁冠黃衣皂襪綠裳秉圭。○擣提旗赤質赤人燭脚畫神人冠五梁冠素中單黃衣朱袴膝綠裳杖劍。○北斗旗黑質赤火焰脚畫七星。○角宿旗青質赤火焰脚畫神人為女子形露髮朱袍黑襪立雲氣中持蓮荷外仗角亢以下七旗並青質青火焰脚角宿繪二星下繪蛟。○亢宿旗青質赤火焰脚畫神人冠五梁冠素衣朱袍皂襪皂帶黃裳持黑等

子外仗繪四星下繪龍○氏宿旗青質赤火焰脚畫

神人冠小冠衣金甲朱衣綠包肚朱擁項白袴左手

杖劍乘一鰲外仗繪四星下繪貉○房宿旗青質赤

火焰脚畫神人烏巾白中單碧袍黑襪朱莖藤黃帶

黃裾朱烏左手杖劍外仗繪四星下繪兔○心宿旗

青質赤火焰脚畫神人冠五梁冠朱袍皂襪右手持

杖外仗繪三星下繪狐○尾宿旗青質赤火焰脚畫

神人冠束髮冠素衣黃袍朱裳青帶右手杖劍左手

持弓外仗繪九星下繪虎○箕宿旗青質赤火焰脚

畫神人烏巾衣淺朱袍皂襪綠包肚乘白馬于火中赤

仗繪四星下繪豹○斗宿旗青質赤火焰脚畫神人

被髮素腰裙朱帶左手持杖外仗斗牛以下七旗並

黑質黑火焰脚斗宿繪六星下繪獬○牛宿旗青質

赤火焰脚畫神人牛首皂襪黃裳皂烏外仗繪六星

下繪牛○女宿旗青質赤火焰脚畫神人烏牛首衣

朱服皂襪黃帶烏袴左手持蓮外仗繪四星下繪龍

○虛宿旗青質赤火焰脚畫神人被髮裸形坐于甕

中右手持一珠外仗繪二星下繪鼠○危宿旗青質

赤火焰脚畫神人虎首金甲衣朱服鞞皮汗騰青帶

烏袴外仗上繪三星下繪龍○室宿旗青質赤火焰

御畫神人Y髮朱服乘舟水中外仗繪二星下繪猪
○壁宿旗青質赤火焰脚繪神人為女子形被髮朱
服皂襪綠帶白裳烏馬外仗繪二星下繪獺○奎宿
畫青質赤火焰脚繪神人狼首朱服金甲綠包肚白
汗騰黃帶烏鞞杖劍外仗奎婁以下七旗並素質素
火焰脚奎宿繪十六星下繪狼○婁宿旗青質赤火
焰脚繪神人為巾素衣皂袍朱蔽膝黃帶綠裳烏馬
左手持烏牛角右手杖劍外仗繪三星下繪狗○胃
宿旗青質赤火焰脚繪神人被髮裸形披豹皮白腰
裙黃帶若手杖劍外仗繪三星下繪雉○日卯宿旗青

質赤火焰脚繪神人黃牛首朱服皂襪黃裳朱烏左
手持如意外仗繪七星下繪鷄○畢宿旗青質赤火
焰脚繪神人作鬼形朱視持黑杖乘赤馬行于火中
外仗上繪八星下繪烏○觜宿旗青質赤火焰脚繪
神人冠緇布冠朱服皂襪綠裳持一蓮坐于雲氣中
外仗繪三星下繪猴○參宿旗青質赤火焰脚繪神
人被髮衣黃袍綠裳朱帶朱烏左手持珠外仗上繪
十星下繪猿○井宿旗青質赤火焰脚繪神人烏巾
素衣朱袍皂襪坐于雲氣中左手持蓮外仗井鬼以
下七旗並赤質赤火焰脚井宿繪八星下繪犴○鬼

宿旗青質赤火焰脚繪神人作女子形被髮素衣朱袍黃帶黃裳烏鳥右手持杖外仗繪五星下繪羊○柳宿旗青質赤火焰脚繪神人作女子形露髻朱衣黑襖黃裳皂鳥撫一青龍外仗繪八星下繪麐○星宿旗青質赤火焰脚繪神人冠五梁冠淺朱袍皂襖青帶黃裳烏鳥持黃稱外仗繪七星下繪馬○張宿旗青質赤火焰脚繪神人衣豹皮朱帶素鞞右手杖劍坐于雲氣中外仗繪六星下繪鹿○翼宿旗青質赤火焰脚繪神人冠道冠皂袍黃裳朱蔽膝杖劍履赤火焰脚繪神人冠道冠皂袍黃裳朱蔽膝杖劍履入于雲氣中外仗繪二十二星下繪蛇○軫宿旗青

質赤火焰脚繪神人冠道冠衣朱袍黃帶黃裳左手持書外仗繪四星下繪蚓○日旗青質赤火焰脚繪日于上奉以雲氣○月旗青質赤火焰脚繪月于上奉以雲氣○祥雲旗青質赤火焰脚繪五色雲氣○合璧旗青質赤火焰脚繪雲氣日月○連珠旗青質赤火焰脚繪五星○東嶽旗青質赤火焰脚繪神人冠七梁冠黃襖青袍綠裳白中單素蔽膝執圭○南嶽旗赤質青火焰脚繪神人冠七梁冠黑襖青袍綠裳黃中單朱蔽膝執圭○中嶽旗黃質赤火焰脚繪神人冠七梁冠皂襖黃袍綠裳白中單朱蔽膝執圭○人冠七梁冠皂襖黃袍綠裳白中單朱蔽膝執圭○

西嶽旗白質赤火焰脚繪神人冠七梁冠青襪
緋裳白中單素蔽膝執圭○北嶽旗黑質赤火焰脚
繪神人冠七梁冠紅襪皂袍綠裳白中單素蔽膝執
圭○江濱旗赤質青火焰脚繪神人冠七梁冠青襪
朱袍赤龍○河濱旗黑質赤火焰脚繪神人冠七
梁冠皂襪黃袍跨青龍○淮濱旗素質赤火焰脚繪
神人冠七梁冠皂襪素袍乘青鯉○濟濱旗青質赤
火焰脚繪神人冠七梁冠皂襪青袍乘一鯨○天下
太平旗赤質青火焰脚錯采爲字○皇帝萬歲旗赤
質青火焰脚錯采爲字○吏兵旗黑質赤火焰脚繪

神人冠七梁冠素袍乘青鯉○力士旗白質赤火焰
脚繪神人武士冠緋袍金甲汗膊皂履執戈盾○東
天王旗青質赤火焰脚繪神人武士冠赤金甲緋襖
襠右手執戟左手捧塔履石○南天王旗赤質青火
焰脚繪神人冠服同前○西天王旗白質赤火焰脚
繪神人冠服同前○北天王旗黑質赤火焰脚繪神
人冠服同前○大神旗黃質黃火焰脚繪神人冠服
同前○牙門旗赤質赤火焰脚繪神人冠服同前○
下○牙門旗赤質赤火焰脚繪神人冠服同前○
補襠襖肩包脚汗膊束帶長帶大口袴執戈戟○金
鼓旗黃質黃火焰脚書金鼓字○朱雀旗赤質赤火

燭脚繪朱雀其形如鸞。玄武旗黑質星。火燭脚繪
龜蛇。青龍旗青質赤火燭脚繪躡龍。白虎旗白
質赤火燭脚繪躡虎。龍君旗青質赤火燭脚繪神
人冠通真冠服青繡衣白裙朱履執執引青龍。虎
君旗白質赤火燭脚繪神人冠流精冠服素羅繡衣
朱裙朱履執執斬蛇劍引白虎。大黃龍質圓旗青質
青火燭脚繪複身黃龍背八卦。小黃龍質圓旗赤
質青火燭脚繪複身黃龍背八卦。五色龍旗五色
質五色直脚無火燭。大四色龍旗青赤黃白四色
質具火燭脚。小四色龍旗制同大四色直脚無火
質火燭脚繪鸞而金色。鸞旗制同前而繪以五采
。金鳳旗赤質青火燭脚繪鳳而金色。鳳旗制同
前而繪以五采。五色鳳旗五色質五色直脚無火
燭。大四色鳳旗青赤黃白四色質五色直脚無火
質繪鳳。小四色鳳旗制同前直脚無火。玉馬
旗赤質青火燭脚繪白馬兩膊有火燭。駃騠旗赤
質青火燭脚繪白馬。飛黃旗赤質赤火燭脚繪如
馬色黃者兩翼。騊駼旗青質青火燭脚繪獸形如
馬白首無文赤尾。龍馬旗赤質青火燭脚繪龍馬

○麟旗赤質青火焰脚繪麒麟○飛麟旗赤質青火
焰脚繪飛麟其形五色身朱翼兩角長爪○黃鹿旗
赤質青火焰脚繪獸如鹿而色深黃○黑旗赤質青
火焰脚繪獸如牛一角青色○犀牛旗赤質青火焰脚
繪獸如牛一角青色○金牛旗赤質青火焰脚繪獸如
牛一角青色○白狼旗赤質青火焰脚繪白狼○辟邪旗赤質
赤火焰脚繪獸形似鹿長尾二角○赤熊旗赤質赤
火焰脚繪獸如熊色黃○三角獸旗赤質赤火焰脚
繪獸其首類白澤綠髮三角青質白腹跋尾綠色○
月端旗赤質赤火焰脚繪獸如羊而小尾頂有

○太平旗赤質青火焰脚繪金描蓮花四上金書天
太平字○編鷄旗赤質青火焰脚繪鳥似山鷄而小
冠背黃腹赤項綠尾紅○蒼烏旗赤質青火焰脚繪
鳥如烏而色蒼○白澤旗赤質赤火焰脚繪獸如虎首
朱髮而有角龍身○東方神旗綠質赤火焰脚繪神
人金冠金甲杖○西方神旗白質赤火焰脚繪神
人金冠金甲杖○中央神旗赤質赤火焰脚繪神
人金冠金甲杖○北方神旗白質赤火焰脚繪神
人金冠金甲杖○同長一文五尺紅長

一尺牙門太平萬歲飾其長
虎背橫並八尺餘以俱並
輻朱漆八稜施以銅以形
兩末。鐙杖朱漆棒首標
而短黑飾兩末中畫雲氣
棒首貫以金塗銅鎗。列
文。臥瓜制形如瓜塗以
瓜制形如瓜塗以黃金立
有奇闊上窄下單刃。儀
刃制如儀刀而曲黝以

一丈橫闊五尺日月
豎長八尺橫闊六尺。稟
如柯舒。吾杖朱漆全漆
以金塗馬鐙。及制並精
上綴朱絲拂。骨朶加
絲骨朶制如骨朶加
黃金卧置朱漆棒首。立
置朱漆棒首。長刀長丈
刃制以銀飾紫絲盼鎗。
沙魚皮飾條革盼鎗。子

班劍制劍鞘黃質紫班文入
之刀制如長刀而柄短木
。刀盾之盾制以木赤質
朱藤絡盾制同而朱其質
質。戟制以木有枝塗以
龍掌制如戟畫雲氣上綴
掌下方而上兩角微楠繪
無紅掌而有橫木。稍制
。以黃五色稍並同而質

。銅裝紫絲盼鎗。刀盾
之青質有環紫絲盼鎗
。異獸執人右刀左盾。
綠藤絡盾制同而綠其
。金竿以朱漆。小戟飛
。掌垂五色帶末有銅鈴
。肥於其上。釵戟制如戟
。以木黑質畫雲氣上刻刃
。積制如戟鋒兩旁微

走下月鑄銳。又制如戟而短青節兩末中白首雲
氣上綴紅絲拂。斧雙刃斤骨于末漆竿首。威金
塗鐵單刃腦後繫朱拂木漆竿。劈正斧制以玉
直刃金塗柄銀鑄。儀鑿斧制如斧刻木為之柄以
木上綴小錦旛五色帶。弓矢。弩制如弓而有臂
。服制以虎豹皮或暴綠文金。銅裝。鞞制以黑革
。蘭弓矢室。象繡鞍五采若不明金木蓮花座緋繡
。繡紫繡襜襦紅錦冠。錫石蓮花跋塵錦綠檀盤
。紅尾牛尾纓拂并胃攀鞞。拳上各帶紅犛牛尾纓拂
。錫石胡桃餒子杏葉鈹具。緋皮轡頭鈹具蓮花座上

金塗銀香爐一元初既定占城交趾真獵歲貢象育
于析津坊海子之陽行幸則蕃官騎引以導大駕以
駕巨輦。駝鼓設金裝杖具花罽鞍褥橐篋前峯樹
皂纛或施采旗後峯樹小旗絡腦當胸後鞞並以毛
組為轡勒五色瓏玉毛結纓給周綴銅鐸小鏡上施
一面有底銅擱小鼓一人乘之擊以毛繩凡行幸先
鳴鼓于駝以威振遠邇亦以試橋梁伏水而次象焉
。騾鼓制似駝而小。馬鼓轡勒後勒當胸皆綴紅
纓拂銅鈴杏葉杖具金塗鈿上插雉尾上負四足小
架上施以鞞鼓一面一人前引凡行幸負鼓于馬以

先馳與纛並行○誕馬纓轡緋源缺○御馬鞍轡纓
複全○珂馬銅面雉尾鼻拂胸上綴銅杏葉紅絲拂
又胸前腹下皆有攀綴銅鈴後有跋塵錦包尾

崇天鹵簿

中道○頓遞隊象六飾以金裝蓮座香寶鞍韉鞦轡
麩勒犛牛尾拂跋塵鉸具導者六人馭者南越軍六
人皆弓花角唐帽緋絕銷金袂衫鍍金束帶烏鞞橫
列而前行次駝鼓九飾以鍍金鉸具轡飾麩籠旗鼓
纓槍馭者九人服同馭象者中道相次而行次舍人
二人四品服騎分左右夾駝而行次青衣二人武弁

青絕衫青勒帛青鞞執青杖次清道官四人本品服
騎次信幡二執者二人引護者四人武弁黃絕生色
寶相花袍黃勒帛黃鞞次騾鼓六飾騾以鍍金鉸具
轡麩籠旗鼓纓槍馭者六人服同馭馳者次告止幡
二執者二人引護者四人武弁緋絕生色寶相花袍
紅勒帛紅鞞次傳教幡二執者二人引護者四人武
弁黃絕生色寶相花袍黃勒帛黃鞞並分左右次橋
道頓遞使一人本品服騎中道舍人清道官橋道頓
遞使從者凡七人錦帽紫袂衫小銀束帶行滕鞋襪
後凡從者之○纛稍隊金吾將軍二人交角幘頭緋
服皆同此

天啟三年刊

七之二卷下九

十四

張璉

羅繡抹額紫羅繡辟邪襖襠紅錦襯袍錦騰蛇金帶
烏鞞橫刀佩符騎分左右次弩而騎者五人錦帽青
絁生色寶相花袍銅帶綠雲鞞次稍而騎者五人錦
帽緋絁生色寶相花袍銅帶朱雲鞞次纛一執者一
人夾者四人護者二人皆錦帽紫生色寶相花袍鍍
金帶紫雲鞞押纛官二人皆騎本品服次馬鼓四飾
如騾鼓馭者四人服同御騾次佩弓矢而騎者五人
服同執弓者押衙四人騎而佩劍錦帽紫絁生色寶
相花袍鍍金帶雲頭鞞襖稍者四人騎錦帽緋絁生
色寶相花袍銅帶朱鞞控馬八人錦帽紫衫銀帶烏

鞞次稍而騎者五人服佩同執弩者金吾將軍押纛
官從者四人服同前隊○朱雀隊舍人一人四品服
騎而前次朱雀旗一執者一人引護者四人錦帽緋
絁生色鳳花袍銅帶朱雲鞞皆佩劍而騎護者加弓
矢次金吾折衝一人交角幘頭緋絁繡抹額紫羅繡
辟邪襖襠紅錦襯袍金帶錦騰蛇烏鞞橫刀佩弓矢
而騎帥甲騎凡二十有五弩五人次弓五人次稍五
人次弓五人次稍五人皆冠甲騎冠朱畫甲青勒甲
條鍍金環白繡汗騰束帶紅鞞帶弓箭器仗馬皆朱
甲具裝珂飾全舍人金吾折衝從者凡二人服同前

隊○十二旗隊舍人一人四品服騎而前金吾果毅
二人交角幙頭緋羅繡抹額紫羅繡辟邪襖襠紅錦
襯袍金帶錦騰蛇烏鞞橫刀佩弓矢騎分左右帥引
旗騎士五皆錦帽黃生色寶相花袍銀帶烏鞞次風
伯旗左雨師旗右雷公旗左電母旗右執者四人騎
青甲騎冠綠甲青勒甲條鍍金環白繡汗胯束帶青
雲鞞馬皆青甲珂飾次五星旗五執者五人甲騎冠
五色畫甲青勒甲條鍍金環白繡汗胯束帶五色鞞
馬甲如其甲之色珂飾次北斗旗一執者一人甲騎
冠紫畫甲青勒甲條鍍金環白繡汗胯束帶紫雲鞞
馬甲隨其甲之色珂飾左右攝提旗二執者二人甲
騎冠朱畫甲青勒甲條鍍金環白繡汗胯束帶紅雲
鞞馬朱甲珂飾執副竿者二人騎錦帽黃生色寶相
花袍銀帶烏鞞執稍而護者五人騎服同執副竿者
舍人金吾果毅從者凡三人服同前隊○門旗隊舍
人二人四品服監門將軍二人皆交角幙頭緋繡
抹額紫羅繡師子襖襠紅錦襯袍金帶烏鞞橫刀佩
弓矢騎馬甲珂飾全次門旗二執者二人錦帽緋繡
生色師子文袍銅華帶紅雲鞞劔而騎引護者四人
服佩同執人而加弓矢騎次監門校尉二人騎服佩

同監門將軍分左右行次鸞旗一執者一人引護者
 四人錦帽五色純生色瑞鸞花袍束帶五色雲鞞佩
 劍護人加弓矢皆騎舍人監門將軍監門校尉從者
 凡六人服同前隊○雲和樂雲和署令二人朝服騎
 分左右引前行凡十有六人戲竹二排簫四簫管二
 龍笛二板二歌工四皆展角花幙頭紫純生色雲花
 袍鍍金帶紫鞞次琵琶二十箏十有六笙篴十有六
 箏十有六方響八頭管二十有八龍笛二十有八已
 上工百三十有二人皆花幙頭緋純生色雲花袍鍍
 金帶朱鞞杖鼓三十工人花幙頭黃生色花襖紅

生色花袍鍍金鞞金帶朱鞞杖鼓三十工人服色同
 琵琶工人次大鼓二二十人服色同杖鼓工入雲和
 署令從者二人服同前隊○殿中黃麾隊舍人二人
 四品服殿中侍御史二人本品服皆騎次黃麾一執
 者一人夾者二人騎武弁緋純生色寶相花袍紅勒
 帛紅雲鞞舍人殿中侍御史從者凡四人服同前隊
 ○太史鉦鼓隊大史一人本品服騎引交龍柶鼓左
 金鉦右昇四人工二人皆武弁緋純生色寶相花袍
 紅勒帛紅鞞次司辰郎一人左典事一人右並四品
 服騎太史司辰郎典事從者三人服同前隊○武衛

銀戟隊武衛將軍一人交角幟頭緋羅繡抹額紫羅繡瑞鷹福襜紅錦襯袍錦騰蛇金帶橫刀騎領五色繡旛一金節八罕右畢左朱雀青龍白虎幢二橫布導蓋一中道又四武衛果毅二人服佩同武衛將軍銀二十戟三十徒五十有九人武弁緋純生色寶相袍紅勤帛紅鞞武衛將軍武衛果毅從者凡三人服同前隊。龍墀旗隊舍人二人四品服中郎將二人服佩同銀戟隊武衛將軍騎分左右帥騎士凡二十有四入執旗者八入天下太平旗中道中禁帝旗左中央神旗右次日旗左月旗右次侍

末次皇帝真紫加中道封不背黃純生色寶相相花袍黃勒帛黃雲鞞橫刀引者八人青純巾青純生色寶相花袍青勒帛青雲鞞橫刀執弓矢護者八人緋純巾緋純生色寶相花袍紅勤帛紅雲鞞橫刀執弓矢舍人中郎將從者凡四人服同前隊。御馬隊舍人二人四品服引左右衛將軍二人緋羅繡抹額紫羅繡瑞馬福襜紅錦襯袍錦騰蛇金帶烏鞞橫刀皆騎分左右行御馬十有二疋分左右飾以纓鞍復馭士控鶴二十有四人交角金花幟頭控鶴襖金束帶鞞鞞次尚乘奉御二人四品服騎分左右

右行舍人左右衛將軍從者四人服同前隊。○拱衛
控鶴第一隊拱衛指揮使一人本品服騎分左右
步士凡二百五十有二人負劍者三十人次執吾杖
者五十人次執斧者五十人次執鎧杖者六十人次
執列絲骨朵者三十人皆分左右次携金水瓶者一
人左金盆者一人右次執列絲骨朵者三十人皆分
左右皆金纓額交角幘頭青質孫控鶴換塗金荔枝
束帶鞞鞋拱衛指揮使從者二人服同前隊。○安和
樂安和署令二人本品服騎分左右行領押職二人
角鳳翅金花幘頭紅質孫加襴袍金束帶花鞞
頭管二次羌笛二次笙二次簫二左右行次雲璈二
中道工二十有四人皆角鳳翅金花幘頭紅錦質
孫襖金荔枝束帶花鞞從者二人服同前隊。○金吾
授寶隊舍人二人四品服引金吾將軍二人交角幘
頭緋羅繡袂額紫羅繡袴邪襴襪紅錦襯袍錦履蛇
橫刀佩弓矢皆騎分左右前引駕十二重甲士一十
二騎弩四次弓四次稍四為三重次香案二金爐合
各二分左右昇士十有六人侍香二人騎而從次典
瑞篋二人本品服騎而左右引八寶受命寶左傳國

寶右次天子之寶左皇帝之寶右次天子行寶左皇

帝行寶右次天子信寶左皇帝信寶右每與寶盃銷

金蒙複襯複案與紅銷金衣龍頭等結授昇士八人

朱團扇四丈凡九十有六人皆交角金花幙頭青紅

錦質孫襖每與前青後紅金束帶鞋授寶三十人

交角金花幙頭窄紫衫銷金紅汗膀金束帶烏鞋執

金縷黑杖次符寶郎二人四品服騎分左右次金吾

果毅二人服佩同金吾將軍騎分左右次稍四人次

牙四人次弩四人為三重舍人金吾將軍侍香典瑞

儀符寶郎金吾果毅從者凡十有二人服同前隊

殿中繅扇隊舍人二人四品服騎分左右領騎而執旗

者四人日月合璧旗左五星連珠旗左次金龍旗左

金鳳旗右黃纒巾黃纒生色寶相花袍黃勒帛黃鞞

佩劍騎而引旗者四人青纒巾青纒生色寶相花袍

青勒帛青鞞佩劍執弓矢騎而護旗者四人紅纒巾

紅纒生色寶相花袍紅勒帛紅鞞佩劍執弓矢次朱

團扇十有六次小雉扇八次中雉扇八次大雉扇八

為十重重四人次西蓋二紅方纒二次紫方纒二次

華蓋二次大纒二執者五十人武弁紅纒生色寶相

花袍紅勒帛紅鞞舍人從者二人服同前隊。控鶴

園子隊 園子頭一人執骨朶由中道交角幙頭排錦

質孫換 鍍金荔枝帶 鞞鞋領執園子十有六人分左

右交角 金花幙頭 口襯肩青錦質孫換 鍍金荔枝帶

鞞鞋次 朱纒中道次金脚踏左金楹右服如園子頭

拱衛指 揮使一人本品版騎中道世鶴二十人服同

上拱衛 指揮使從者二人服同前隊 天樂一部天

樂署令 二人本品服騎分左右領押職二人弓角鳳

翅金花 幙頭紅錦質孫換加襴金束帶花鞞次 鞞鞋

二瑩篋 二火不思二板二箏二胡琴二笙二頭管二

龍笛二 響鐵一工十有八人徒二人皆弓角鳳翅人

花幙頭 質孫換鍍金束帶花鞞 控鶴第二隊

僉拱衛司事二人本品服騎分左右帥步士凡七十

有四 人執立瓜者三十有六人分左右次捧金杭一

人左 鞞桶一人右次蒙鞍一人左繼手一人右次執

立瓜者三十有四人分左右皆交角金花幙頭緋錦

質孫 換鍍金荔枝帶鞞鞋僉拱衛司事從者二人服

同前隊 殿中導從隊舍人二人四品版騎左右引

香鑿案一 黃銷金盤龍衣金爐合結綵龍頭竿昇者

十有二人 交角金花幙頭紅錦質孫換 鞞鞋鍍金束

帶鞞鞋侍看二人騎分左右次警蹕三人交角幙頭

紫窄袖衫鍍金束帶烏鞞次舍人二人四品服騎引
 天武官二人執金鉞金鳳翅堽坐金鎖甲青鞞甲條
 金環編汗脣金束帶馬珂飾次金骨朶二次幢二次
 即二分左右次金水盆左金椅右次蒙複左副執椅
 右次金水瓶廬左銷金淨巾右次金香爐二金香
 合二分左右次金唾壺左金唾盂右金拂四扇七分
 左右次黃織中道織衣從凡騎士三十人服如警蹕
 加白繡汗脣步卒四人一執一蒙複服如弄香鎧
 徒舍人天武官從者凡六人服同前隊。控鶴第三
 隊拱衛直鈔轄二人本品服騎引執卧瓜八十八人服

如等二道道使二人分左右前行次給

事中一人左起居注一人右侍御史一人左殿中侍
 御史一人右次翰林學士一人左集賢學士一人右
 次御史中丞一人左同知樞密院事一人右次御史
 大夫一人左知樞密院事一人右次侍儀使四人中
 書侍郎二人黃門侍郎二人侍中二人皆分左右次
 儀仗使一人左鹵簿使一人右次禮儀使二人分左
 右持房正斧一人中道次大禮使一人左太尉一人
 右皆本品服騎從者三十人惟執房正斧官從者二
 人服同前隊。羽林宿衛舍人二又四品服前行次

羽林將軍二人交角幘頭緋羅繡抹額紫羅繡瑞鷹

袖造紅錦襯袍錦騰蛇金帶烏鞞橫刀佩弓矢皆騎

分左右領宿衛騎士二十人執骨朶六人次執短戟

六人次執斧八人皆弓角金鳳翅幘頭紫袖細褶

線襖束帶烏鞞橫刀舍人羽林將軍從者凡四入服

同前隊○檢校官分有中道之內頭通隊監察御史二

人本品服次素稍隊循仗檢校官二人次朱雀隊金

吾中郎將二人皆交角幘頭緋羅繡抹額紫羅繡辟

邪襖襠紅錦襯袍錦騰蛇金帶烏鞞佩儀刀加弓矢

次十二旗隊兵部侍郎二人本品服次閃旗隊糾察

佩如人金吾中郎將知隊仗官二人本品服次武衛

戟隊監察御史二人本品服次外道左右牙門巡仗

監門中郎將二人交角幘頭緋羅繡抹額紫羅繡師

子襖襠紅錦襯袍錦騰蛇金帶烏鞞佩儀刀弓矢次

金吾以援寶隊兵部尚書二人次循仗檢校官二人次

殿中緞扇隊監察御史二人次禮部尚書二人皆本

品服次圍子隊知隊仗官二人次金吾大將軍二人

服同金吾將軍各素稍從次殿中導從隊糾察儀仗

官二人次循仗檢校官二人次羽林宿衛隊左點檢

三統九等備刊

卷之六

七

一人左右點檢一人右紫羅繡瑞麟襖襠餘同金吾
大將軍領大黃龍負圖旗二執者二人夾者八人副
錦帽五色絕巾五色絕生色雲龍袍塗金束帶五色
雲鞞佩劔夾者加弓矢並行中道控鶴外外仗內前
後檢校仗內知班六人展角幘頭紫窄衫塗金束帶
烏鞞丞奉班都知一人太常博士一人皆朝服騎同
檢校官前後巡察宿直將軍八人服佩同左右點檢
文輅檢校三衛○陪輅隊誕馬二疋珂飾纓纓青履
乘黃令二人本品服分左右次殿前將軍二人交角

僕今世帶烏鞞橫刀騎王輅太僕馭馬本品服千牛

將軍駝乘交角幘頭紅抹額繡瑞牛襖襠紅錦襖袍
錦膝蛇金帶烏鞞橫刀左右衛將軍服如千牛大將
軍帷襖襠繡瑞虎文陪輅輅馬六疋珂飾纓纓青履
牽套鞞帶步卒凡八十有二人馭士四人馮士六十
有四人行馬二人踏道八人推竿二人托义一人梯
一人皆平巾青幘青繡雲龍花袍塗金束帶青鞞教
馬官二人進輅職長二人皆本品服夾輅將軍二人
金鳳翅兜牟金鎖甲條環繡汗跨金束帶綠雲花鞞
青瀝水扇二次千牛偻身二人皆分左右交角幘頭

緋羅繡抹額紫羅繡瑞牛柄襠紅錦襯袍金帶烏鞞
橫刀佩弓矢獻官二人殿中監六人內侍十人皆本
品朝服騎分左右千牛備身後騎而執弓矢者十人
尚衣奉御四人尚食奉御二人尚藥奉御二人皆騎
本品版次腰輿黃紵絲銷金雲龍蒙復步卒凡十有
二人曰廿八人道扇四人黃繖一人皆交角金花幟頭
紅質亦控鶴襖金束帶鞞鞋尚舍奉御二人騎尚輦
奉御一人騎右皆朝服從者三十有四人服同前隊
○大帥牙門旗隊都點檢一人騎交角幟頭緋羅繡
木額亦羅繡瑞牛柄襠紅錦襯袍次監門大將軍二

人分左右騎服如都點檢惟
重親衛郎將帥甲士分左右
執斃者二為第一門羽衛
繞出輅後合為第二門監
將軍帥甲士執五色龍鳳
合牙門旗二為第三門監
見外仗○雲和樂後部雲
左右領前行戲竹二排簫
皆騎花幟頭紫紵生色花
管四篳篥四箏四頭管六
管二龍笛六杖鼓十二

卷之八

七

四十人皆騎服同上惟絕色紅袍者二人服同前隊
後黃麾隊玄武幢一絳麾二徒三人皆武弁紫絕生
色龜雲花袍紫羅勒帛紫鞞次黃麾執者一人夾者
二人皆騎豹尾一執者一人夾者二人皆騎武弁紫
生色寶相花袍紫勒帛紫鞞○玄武黑甲掩後隊金
吾將軍一人騎中道交角幘頭緋羅繡抹額紫羅繡
辟邪褙襜紅錦襯袍金帶錦騰蛇烏鞞佩刀後衛指
揮使二人騎分左右服同各衛指揮使帥甲騎五十
有七人玄武旗一執者一人夾者二人小金龍鳳黑
俱二執者二人皆黑兜牟金飾黑甲條環汗胯束帶
鞞帶弓矢器仗馬黑金獅子甲珂飾鞞四十八人弩
十人黑兜牟黑甲條環汗胯束帶鞞帶弓矢器仗馬
黑甲珂飾執衛司標稍二人錦帽紫生色辟邪文袍
鍍金帶烏鞞從者三人服同前隊

外仗

金鼓隊金鼓旗二執者二人引護者八人皆五色絕
巾生色寶相花五色袍五色勒帛鞞佩劍引護者加
弓矢分左左右次折衝都尉二人交角幘頭緋羅繡抹
額紫羅繡辟邪褙襜紅錦襯袍金帶錦騰蛇騎帥次
士凡百二十人鼓二十四人鉦二十四人並黃絕中

黃純生色寶相花袍黃鞞
帶黃鞞角二十四人紅純

巾紅純生色寶相花袍紅
鞞帛紅鞞車輻棒二十四

人長刀二十四人並金飾
青堊牟青甲條環白繡汗

跨東帶青雲鞞○清濬隊
舍人二人四品服騎導金

吾折衝二人交角幘頭緋
羅繡抹額紫羅繡辟邪柄

稽紅錦襪袍金帶錦騰蛇
橫刀佩弓矢騎分左右帥

步士凡百有十人白澤旗
三執者二人引護者八人

次執弩二十人次執稍二
十人次執弓二十人次執

稍二十人次執弓二十人
皆甲騎冠金飾綠畫甲條

環白繡汗跨東帶綠雲
佩弓矢器仗馬金飾朱畫

甲珂飾分左右○飲飛隊鐵甲飲飛執稍者十有二

人甲騎冠鐵甲佩弓矢器仗馬鐵甲珂飾次金吾果

殺二人交角幘頭緋純繡抹額紫羅繡辟邪柄稽紅

錦觀袍金帶錦騰蛇橫刀弓矢騎次盾候飲飛執弩

二十人錦帽紅生色寶相花袍塗金帶烏鞞○及仗

豕領軍將軍二人交角幘頭緋純繡抹額紫羅繡白

澤柄稽紅錦觀袍金帶錦騰蛇烏鞞橫刀騎帥步士

五十人執仗二十五人執叉二十五人錯分左右皆

五色冠生色巾寶相花五色袍五色勒帛五色雲頭

緋領軍將軍從者二人錦帽紫袂衫小銀束帶行膝

○諸衛馬前承合人二人四品服騎導左右衛

即將二人交角幟頭緋純繡抹額紫繡瑞馬襴褶紅錦

觀袍金帶錦騰蛇馬鞞橫佩弓矢騎分左右帥騎

七百五十有六人前辟邪左應龍旗右次玉馬旗

左三角旗右次黃龍負圓旗左黃鹿旗右次飛麟旗

左馱駝旗右次鸞旗左鳳旗右次飛黃旗左麒麟旗

右執旗十有二人生色黃袍巾勒帛鞞引旗十有二

人服同執人惟袍色青護旗十有二人生色紅袍巾

勒帛鞞執弓六十人錦帽青生色寶相花袍塗金帶

烏鞞執稍六十人服如執弓者惟袍二二每旗弓五

番五從者四入服同前隊○二十八宿前隊舍人三

人四品服騎導領軍將軍二人紫羅繡白澤襴褶餘

如前隊左右衛郎將皆騎帥步士百十有二人前并

宿旗左參宿旗右各五盾從次鬼宿旗左紫宿旗右

各五弓從次柳宿旗左畢宿旗右各五盾從次星宿

旗左昂宿旗右各五盾從次張宿旗左胃宿旗右各

五弓從次翼宿旗左婁宿旗右各五盾從次軫宿旗

左奎宿旗右各五盾從執旗十有四人生色黃袍巾

勒帛鞞引旗十有四人服如執人惟袍巾色青護旗十

有四天張如執人惟袍巾色紅執刀盾者三十入弓

分者三十人積者一十人皆五色霓牟甲條環白繡
汗膺案帶五色雲鞞舍人領軍將軍從者四人服司
前隊日領軍黃麾仗前隊舍人二人四品服騎導領
軍將軍二人服佩如二十八宿旗隊領軍將軍騎分
左右即步士凡一百五十人絳引旛十次龍頭竿繡
整十皆分左右次江濱旗左濟濱旗右次小戟十次
弓十皆分左右次南方神旗左西方神旗右次鑿十
次綠縹絡盾加刀十皆分左右次南岳帝旗左西岳
帝旗右次龍頭竿整十次朱縹絡盾加刀十皆分左
右次南天王旗左西天王旗右次小戟十次弓十皆
分左右次龍君旗左虎君旗右次鑿十次綠縹絡盾
加刀十皆分左右執人一百三十八武弁五色生色
寶相花袍勒帛鞞引旗十人青生色寶相花袍巾勒
帛鞞護旗十人服同惟袍巾色紅○受仗後隊領軍
將軍二人騎帥步士凡五十人及二十有五又二十
有五錯分左右服佩同前隊○左右牙門旗隊監門
將軍二人騎紫繡獅子衲襠餘如受仗隊領軍將軍
之服佩次牙門旗四每旗執者一人引夾者二人並
黃繡巾黃純生色寶相花袍黃勒帛黃雲鞞皆騎次
監門校尉二人騎照佩同監門將軍從者四人服同

前隊。左右青龍白虎隊舍人二人四品服騎導領

軍將軍二人服佩同受伏隊之領軍將軍騎分左右

帥甲士凡五十有六人騎青龍旗左執者一人夾者

二人從以執弩五人弓十人稍十人皆冠青甲騎冠

青鐵甲青條金環束帶白繡汗膊青雲鞞白虎旗右

執者一人夾者二人從以執弩五人弓十人稍十人

皆冠白甲騎冠白鐵甲青條金環束帶白繡汗膊白

雲鞞舍人領軍將軍從者四人服同前隊。二十八

宿後隊舍人二人四品服騎導領軍將軍二人騎分

左右步士百十有二人角宿旗左壁宿旗右從以

執弓者五人坎宿旗左室宿旗右各從以執殳者

五人次氐宿旗左危宿旗右各從以執盾者五人次

房宿旗左虛宿旗右各從以執弓者五人次心宿旗

左女宿旗右各從以執殳者五人次尾宿旗左牛宿

旗右各從以執盾者五人次箕宿旗左斗宿旗右各

從以執弓者五人舍人領軍將軍從者四人執夾引

從服佩皆同前隊。諸衛馬後隊舍人二人四品服

騎導左右衛果毅都尉二人騎分左右帥衛士百五

十有六人角端旗左赤熊旗右次咒旗左太平旗右

次驪騮旗左騶牙旗右次犀牛旗左駿驕旗右次蒼

烏旗左白狼旗右次龍馬旗左舍人左右

衛果毅都尉從者四人執夾引從服佩同前隊○左

右領軍黃麾後隊舍人二人四品服騎導領軍將軍

二人騎分左右帥步士百六十八龍頭麾十次朱騰

絡盾加刀十皆分左右次吏兵旗左力士旗右次小

戟十次弓十皆分左右次東天王旗左北天王旗右

次鎗十次綠騰絡盾加刀十皆分左右次東岳帝旗

左北岳帝旗右次龍頭竿麾十次紫騰絡盾加刀十

皆分左右次東方神旗左北方神旗右次小戟十次

弓十皆分左右淮瀆旗左河瀆旗右次綠騰絡盾加刀十

皆分左右次緋引旗十皆分左右掩護舍

人領軍將軍從者四人執夾服佩並同前隊○左右

衛儀刀班劍隊舍人二人四品服騎導左右衛中郎

將二人交角幙頭緋羅繡抹額紫羅繡瑞馬補造

錦襯袍錦膝蛇金帶烏鞞騎分左右帥步士凡四十

人班劍二十人儀刀二十人並錦襯紅生色寶相花

袍塗金束帶烏鞞舍人左右衛中郎將從者四人

同前隊○供奉宿衛步士隊供奉中郎將二交角幙

頭緋羅繡抹額紫羅繡瑞馬補造紅錦襯袍錦膝蛇

金帶烏鞞橫刀佩弓矢騎分左右帥步士凡五十有

三人執短戟十有二人次執列繚十有二人次又戰

十有二人次斧十有六人分左右夾玉盤行首弓角

金鳳翅幘頭紫細摺線襖塗金由帶烏鞞。親衛

步甲隊親衛郎將二人服同供奉。郎將騎分左右

帥步士凡百四十有八人執龍頭竿。斃四人次小戟

十人次斃二人次儀鎗十人次斃二人次小戟十人

次斃二人次儀鎗十人次斃二人次小戟十人次斃

二人次儀鎗十人次斃二人次小戟十人次斃二人

次儀鎗十人次斃二人次小戟十人皆分左右夾供

奉宿衛隊次斃二人次儀鎗十人次斃二人次小戟

十人次斃二人次儀鎗十人次斃二人次折繞宿衛隊

後而合其端為門士皆金兜牟甲青勒甲條金環綠

雲鞞。翊衛護尉隊翊衛郎將二人服同親衛郎將

騎帥護尉騎士百有二人皆交角金花幘頭窄袖紫

衫紅銷金汗膊塗金束帶烏鞞執金裝骨朶分左右

夾親衛隊行折繞隊後而合其端為第二門。○左

衛甲騎隊左右衛大將軍二人服如翊衛郎將帥騎

士百人執青龍旗五人左青鳳旗五人右次赤龍旗

五人左赤鳳旗五人右次黃龍旗五人左黃鳳旗五

人右次白龍旗五人左白鳳旗五人右次黑龍旗五

人左黑鳳旗五人右次五色鳳旗二十五居左五
龍旗二十五居右曲繞轅後合牙門俱為第三門
皆冠甲騎冠金飾朱畫甲書勒甲條鍍金環白纁
胯紅鞞佩弓矢器仗馬青金毛獅子甲珂飾○左
青甲隊左衛指揮使二人騎服紫羅襪雕虎柄檔
同左右衛大將軍帥騎士三十有八八執大青龍
一左大青鳳旗一人右次小青龍俱二人左小青
鳳旗一人右次大青鳳旗一人左大青龍旗一人右
每旗從以持青稍者四人次小青鳳旗一人左小青
龍旗一人右皆從以持青稍者三人

青畫甲青條塗金環汗胯束帶鞞佩弓矢器仗馬青
金毛獅子甲珂飾折繞陪門○前衛士甲隊前衛指
揮使二人騎服佩同左衛指揮使帥騎士凡四十有
八人執大赤鳳旗一人左大赤龍旗一人右次小赤
鳳旗一人左小赤龍旗一人右次大赤龍旗一人左
大赤鳳旗一人右次小赤龍旗一人左小赤鳳旗一
人右每旗從以持朱稍者四人次執大赤鳳旗一人
左大赤龍旗一人右皆從以持朱稍者三人皆朱兜
牟金飾朱畫甲條環汗胯束帶鞞佩弓矢器仗馬朱
甲珂飾從者二人服同前隊折繞陪門○中衛黃甲

隊中衛指揮使二人騎服同前衛指揮使帥騎士凡
五十有八人執大黃龍旗一人左大黃鳳旗一人右
次小黃龍旗一人左小黃鳳旗一人右次大黃鳳旗
一人左大黃龍旗一人右次小黃鳳旗一人左小黃
龍旗一人右次大黃龍旗一人左大黃鳳旗一人右
每旗從以持黃稍者四人次小黃龍旗一人左小黃
鳳旗一人右皆從以持黃稍者三人皆黃纒牟金飾
黃甲條環汗跨束帶鞞佩弓矢器仗馬甲珂飾從者
二人服同前隊折繞陪門○右衛白甲隊右衛指揮
使二人騎服同中衛指揮使帥騎士凡七十有四人

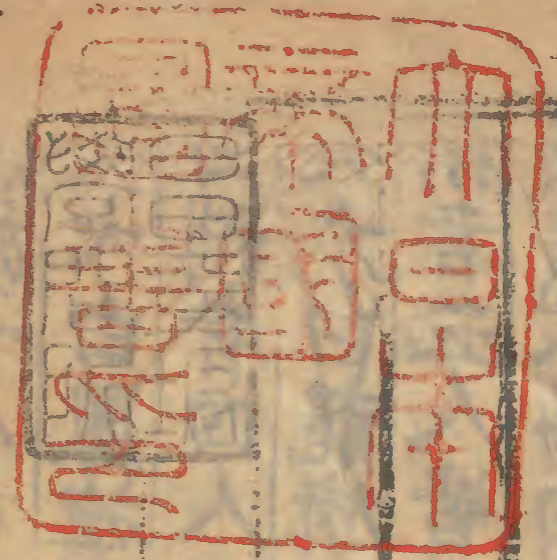
執大白鳳旗一人左大白龍旗一人右次小白鳳旗
一人左小白龍旗一人右次大白龍旗一人左大白
鳳旗一人右次小白龍旗一人左小白鳳旗一人右
次大白鳳旗一人左大白龍旗一人右每旗從以持
白稍者四人次小白鳳旗一人左小白龍旗一人右
次大白龍旗一人左大白鳳旗一人右皆從以持白
稍者五人皆纒牟金飾白甲條環汗跨束帶鞞佩弓
矢器仗馬白甲珂飾從者二人服同前隊折繞陪門
○牙門四監門中郎將二人服佩同各衛指揮使騎
分左右次左衛次前衛次中衛次右衛牙門旗各二

宋書卷九十九

卷九十九

廿四

色並赤監門校尉各二人騎服佩同各衛之執旗者
從者十人服同隊



二人衣小白龍一人在衣大白龍一人在衣大白
一人在衣大白龍一人在衣大白

