

象為鴻漸進而飛于大阜之陵五變柔成艮
 在艮山之半故曰陵飛而過高陵之上如詩
 所謂駝彼飛隼率彼中陵又為婦三歲不孕
 二為五之正應婦也體有少男為孕互坎下
 畫坎數三為三歲漸進不遠五與二經三歲
 之久未諧夫婦之好故不孕中正相應惟二
 五為然終无有能堪此任者謂正應終必得
 合占為吉

象曰終莫之勝吉得所願也

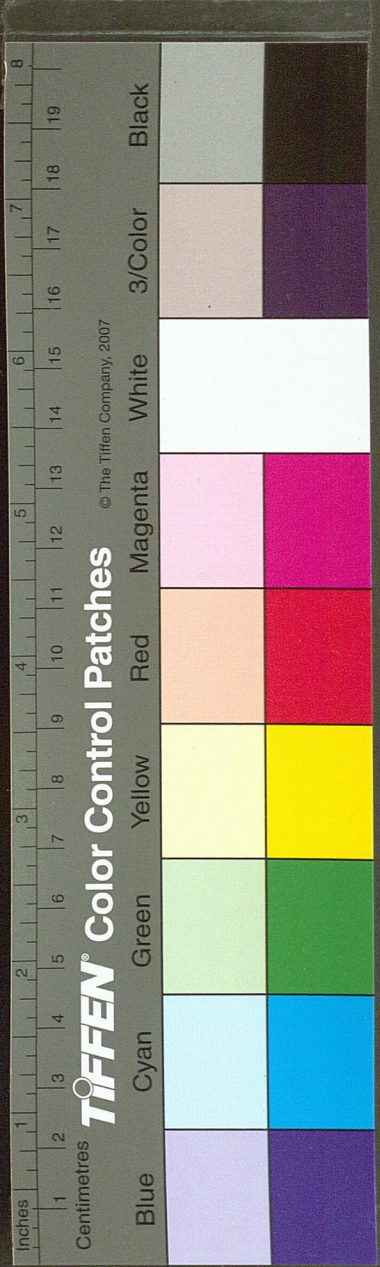
終得中正相應之本願

上九鴻漸于陸其羽可用為儀吉

象為鴻漸進而飛于大陵之阿五漸于陵上
 則又高於陵矣古謂阿與儀叶又為其羽可
 用為法羽翮整肅羣飛有序占為吉漸道之
 成

象曰其羽可用為儀吉不可亂也

鴻飛之次序整肅也



國家圖書館, NATIONAL CENTRAL LIBRARY, TAIWAN, R.O.C.





周易旁註會通卷之六

新安朱升旁註

錢塘姚文蔚會通

周易下經之三

三三

兌下
震上

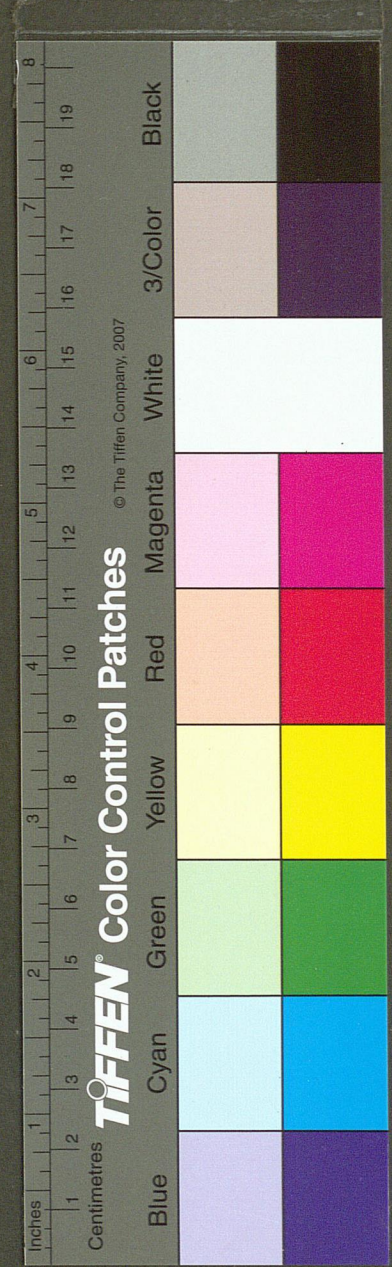
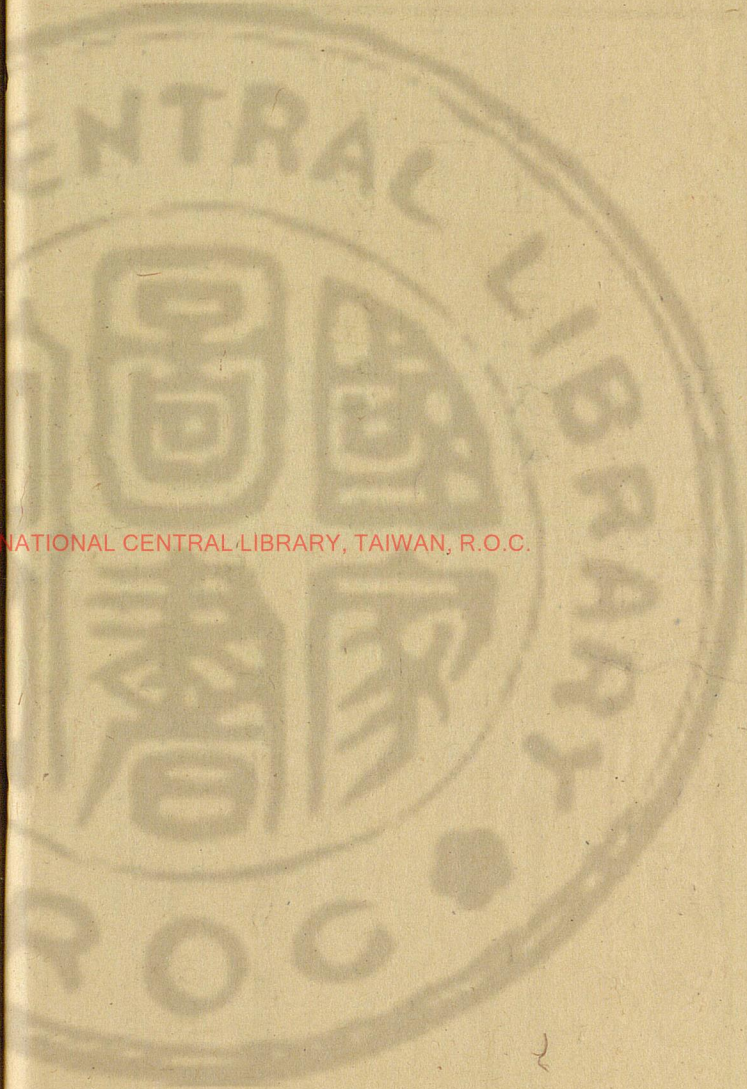
歸妹征凶无攸利

震兄在外卦女家而嫁兌妹於內卦夫家故名爲歸妹婦人內夫室謂嫁曰歸占爲征行則凶此以三四二畫言卦自泰變泰三四當

周易旁註會通

卷之六

一



位因往來相易變歸妹而皆失位又為无攸利此以初上二畫言初上雖當位然柔乘剛象曰歸妹天地之大義也天地不交而萬物不與歸妹人之終始也

釋卦名義兄之歸其妹天地之大事宜也謂女必有歸男女必嫁娶而後人道成猶天地之必交而後萬物生起故生女必有歸父不及歸則兄歸之此所以為天地之大義歸妹人之終始也處父母家為女之終歸舅姑家

為婦之始

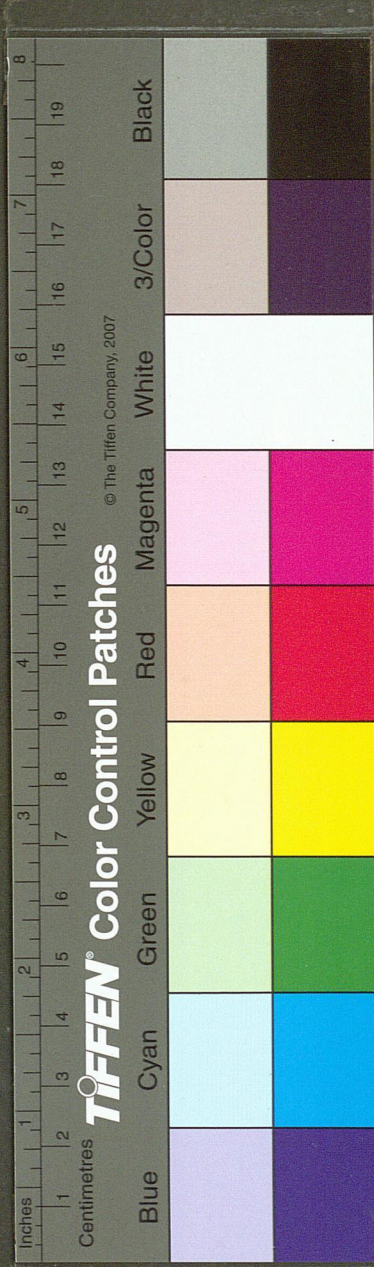
說以動所歸妹也

因其說於歸而動之使歸此乃所歸之妹也征凶位不當也无攸利柔乘剛也

此下釋象辭征凶以三四往來而位不當也卦自泰變因三四往來而失位故征則凶无攸利上之柔乘下之剛也失陽上陰下之常

象曰澤上有雷歸妹君子以永終知敝

神龍潛伏則澤中有无聲之雷及其飛起則



澤上有有聲之雷潛伏之餘无不起者女之
 在室而必嫁如神龍之雷在澤而必起父不
 及嫁則兄嫁之文王象此而名兌下震上之
 卦為歸妹君子用此卦象長思其事之終知
 其敝而新之象歸妹者終其為女而始其為
 婦

初九歸妹以娣跛能履征吉

象為嫁妹用此為從嫁之女娣卦惟二五相
 應夫婦初承二娣也又為廢足能踐地兌變

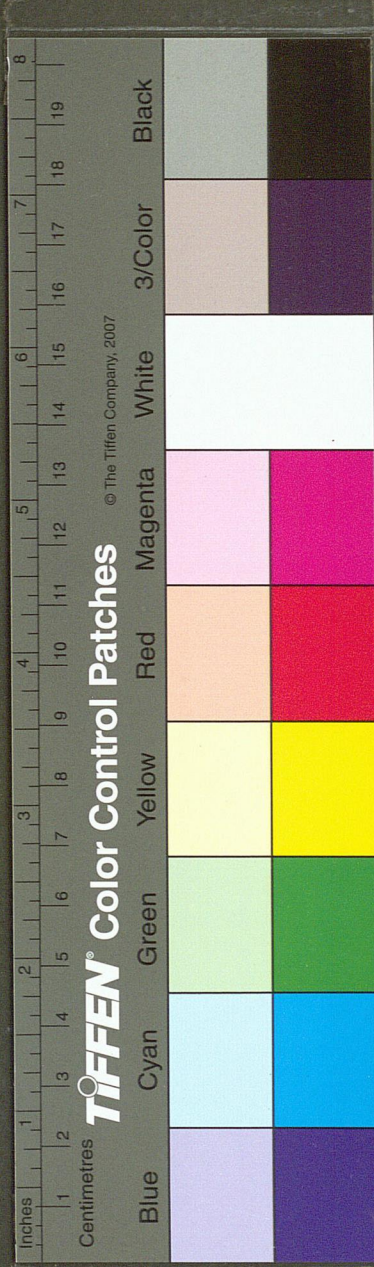
震足之中畫跛象震下畫之陽猶存故能履
 占為征吉行而從二

象曰歸妹以娣以恒也跛能履吉相承也

歸妹以娣以常事也古禮之常跛能履而吉
 互相承接也初承二而二受初承

九二眇能視利幽人之貞

象為眇目能視物互離為目二變柔為眇猶
 肖離故能視二得中而不暴其剛明女德之
 善者占為宜幽隱之人之正主事初在地下



為幽二為人位二比初又居柔為幽人

象曰利幽人之貞未變常也

未變其所守之常也變則非貞矣

六三歸妹以須反歸以娣

象為嫁妹用此為賤妾三不中正為兌之主

爻兌為妾又為若復還而嫁則用為娣三本

泰之四居三失正若反歸於四則復其正

象曰歸妹以須未當也

未當位也

九四歸妹愆期遲歸有時

象為嫁妹過嫁之時此爻為歸妹之兄愆期

不得位又為有所待而嫁自有其時或待年

或待備禮

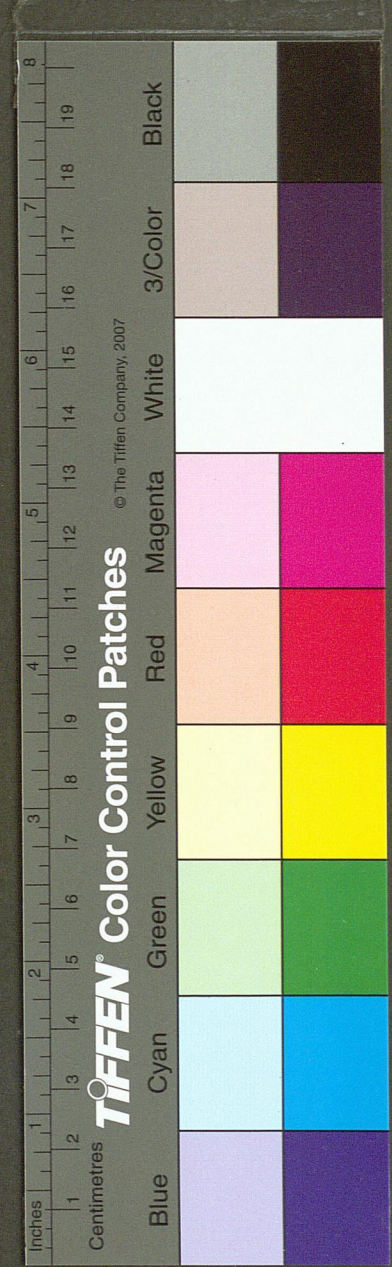
象曰愆期之志有待而行也

或待禮或待年

六五帝乙歸妹其君之袂不如其娣之袂良月

幾望吉

象為商王帝乙嫁妹五在上之柔中應在



下之剛中帝女下嫁從夫之象又為其女主
 之衣袖不如其從嫁之娣之衣善帝女下嫁
 有中德不尚外飾乾為衣一衣而二袂乾三
 畫奇變其外一奇為偶者袂之象下卦之三
 娣之袂也五變奇則上為女君之袂然變而
 後成不如三之固有而自成者為善又為月
 既望日月對望而月光滿坎為月巽為幾望
 之月象陰德之盛占為吉

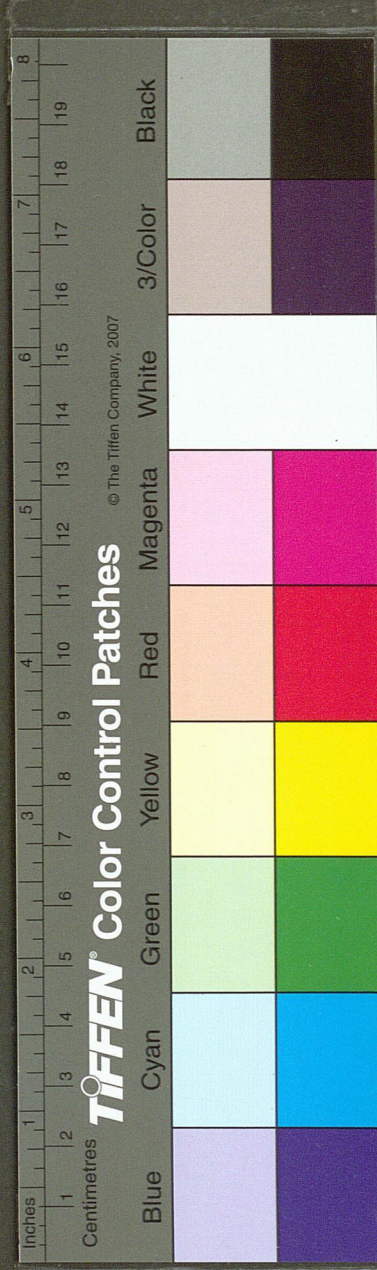
象曰帝乙歸妹不如其娣之袂良也其位在中

以貴行也

帝乙歸妹不如其娣之袂良也此兩舉爻辭
 下兩句方是象傳與需上六同以五之位
 中以德之貴行也不以外飾為美

上六女承筐无實士刲羊无血无攸利

象為无家之女奉實幣帛之竹筐无實筐之
 幣帛三兌女體與上不應女无夫也震竹坤
 方筐象无實上陰虛也婚不成禮而无納幣
 之禮无室之士上震男體與三不應士无妻



也卦兌羊无血三五坎而離在中為乾象婚不成而无享人民賓客之事占為諸事皆无所利男鰥女寡

象曰上六无實承虛筐也

无幣帛之筐

三三 離下 震上

豐亨王假之勿憂宜日中

雷電交至聲光赫奕盛大之義故名為豐占為亨盛大之時百嘉所聚象為天子至此侯

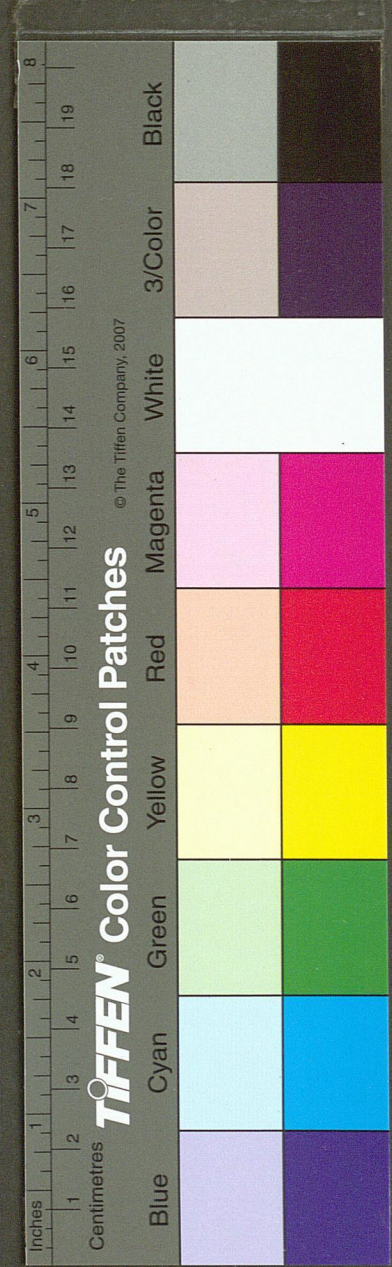
國外震象侯國內離為日象王天子巡狩入侯國之內而為主也占為勿憂因積坎生義勿徒以盛大為憂占之象為宜日中不可令過中

彖曰豐大也明以動故豐

以卦德釋卦名卦之名豐其義為大也內離光明與外震震動故豐

王假之尚大也勿憂宜日中宜照天下也

此下釋彖辭王假之下之所上天子之大也



勿憂宜日中宜操持其盛大使常如日中之時而其明普照於天下也

日中則昃月盈則食天地盈虛與時消息而況於人乎況於鬼神乎

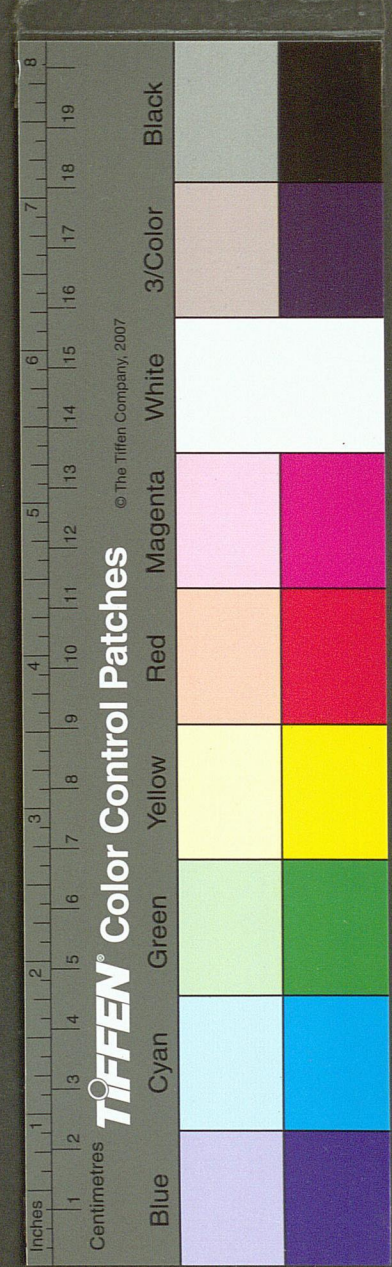
此下廣豐義因彖辭宜日中之義而推言之日過中而昃月滿則虧天地盈虛隨時消息息極而盈則將漸消而虛而況于天地間之形乎況於天地間之氣乎

象曰雷電皆至豐君子以折獄致刑

雷與電相交加而至威燄盛大文王象此而名離下震上之卦為豐君子用此卦象斷獄推用刑離為折獄之象電之明震為致刑之象雷之威

初九遇其配主雖旬无咎往有尚

象為遇其陰陽配合之主以下並上謂之配如配天配帝主謂卦主二其占雖十日无咎離初納巳卯二納巳丑為一旬初二非正應以近比相遇不可以久然可沿旬日又為往



則有配合在巳上者往二

象曰雖旬无咎過旬災也

雖旬无咎過旬則為災也非正合不可久

六二豐其蔀日中見斗往得疑疾有孚發若吉

象為盛大其結草以障蔽之蔀五天之位日

麗乎天而四一奇畫在天之下如障蔽然四

互震巽草木有蔀象又為日方天中見北斗

七星二之應位在五為麗天之日離之中畫

在二為照地之日日麗天中而光照地上故

二象日中四障蔽麗天之日而地上无光日

暗則星見斗星大而易見者震仰盂有斗象

又震數也占為往得心疑之疾互巽為不果

肖坎為心病謂不可往應五又為有人孚信

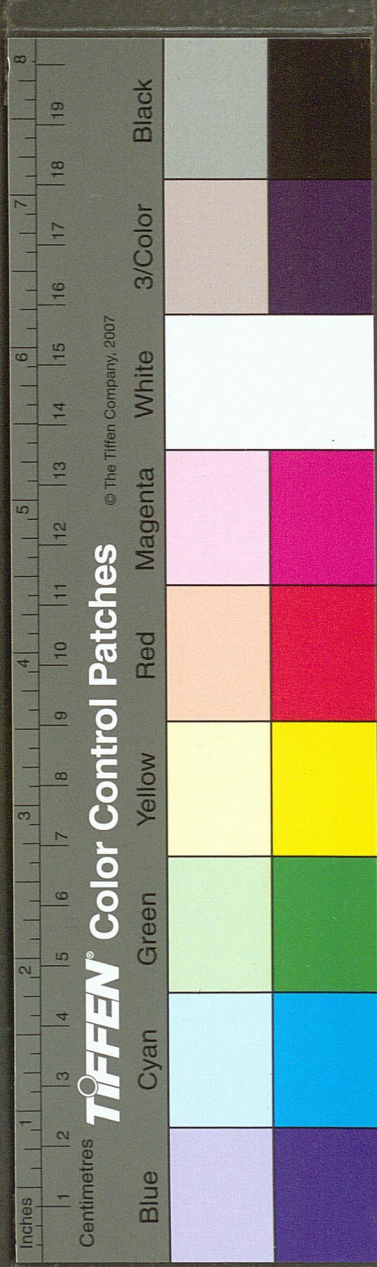
于巳卦自泰變二四相易故四孚二如開發

然謂徹去其蔀吉

象曰有孚發若信以發志也

有孚發若孚信以開發其心志也

九三豐其沛日中見沫折其右肱无咎



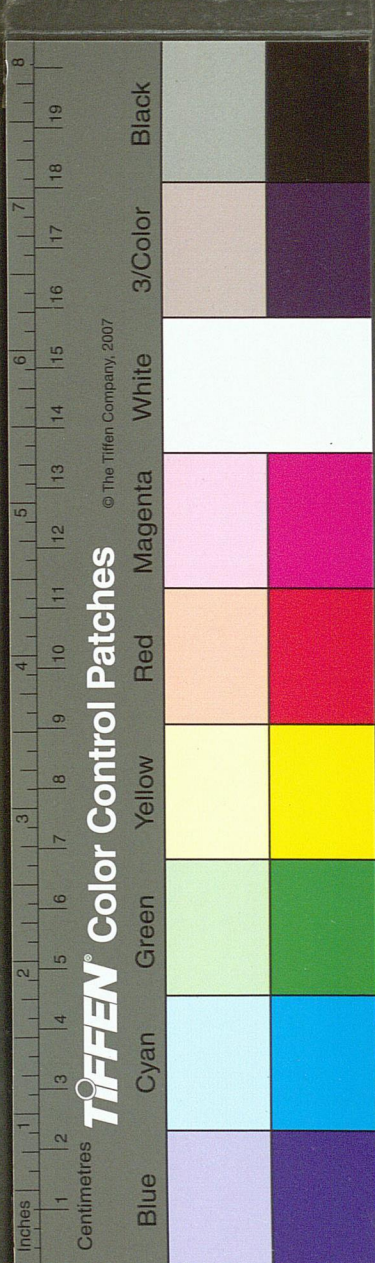
象為豐其沛沛不可大事也折其右肱終不可用
 為部三近之為旆旆皆障蔽象又為日方中天
 見斗柄小星沐指上爻蔽愈近暗愈甚則小
 而難見之星亦見又為折其右手之肱互巽
 中畫為肱互兌為右為毀折三變柔而自摧
 其剛不應上為之用占為无咎上雖陰暗三
 不應之

象曰豐其沛不可大事也折其右肱終不可用也

六 豐其沛不可大事也陰暗折其右肱終不為
 人之用也

九 四豐其蔀日中見斗遇其夷主吉

象為盛大其障蔽之蔀又為日方中天見北
 斗七星卦因二四相易而成此二象故二爻
 之辭同剛自二往四而蔽五之明故二當日
 中昏暗而見斗也又為遇其等夷之主上降
 而下謂之夷如丘夷入淵日夷入地二四相
 易成卦二為卦主四視之等夷也四君下與



之遇剛柔相易豐轉而泰蔀徹而明不蔽矣
占為吉

象曰豐其蔀位不當也日中見斗幽不明也遇
其夷主吉行也

豐其蔀位柔而剛居之也此二象不于二釋
之而于四釋之者象由四而成也日中見斗
二在地為幽四障之而皆不見日之明也遇
其夷主吉在于下行也

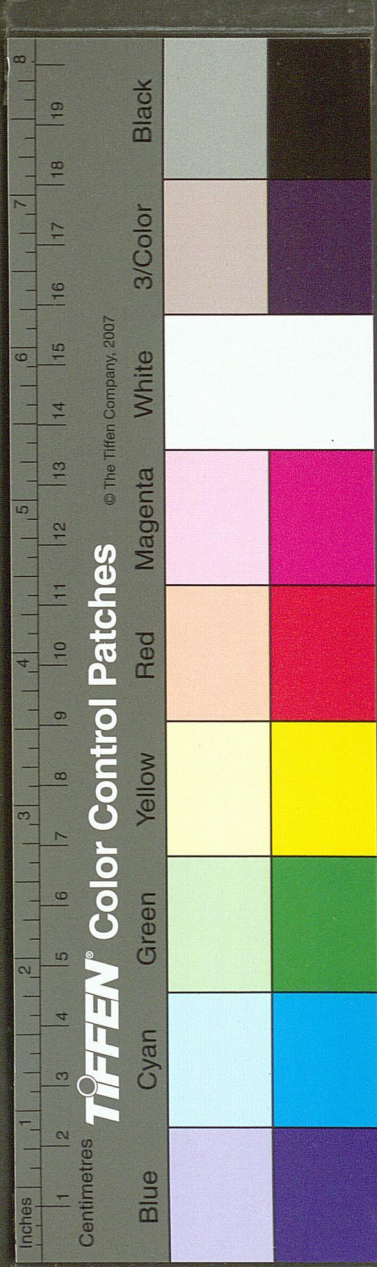
六五來章有慶譽吉

象為下就文章之美變剛下應離明又為有
福慶稱譽君下求賢則上下蒙福而名譽聞
又為吉

象曰六五之吉有慶也

上六豐其屋蔀其家闕其戶閔其无人三歲不
覲凶

象為盛大其棟宇居豐之極變剛不正蓋覆
于上有高大其屋之象又為障蔽其家內變
離為宮而震巽內外障蔽之又為自外而瞰



其戶變離目為闕五中虛象戶闕然靜其无
 家内之人三人位與上應為其家之人而為
 四所隔藏隱於下三歲不得上見三震數三
 不能與上相見占為凶上居豐極外極其大
 内極其暗

象曰豐其屋天際翔也闕其戶闕其无人自藏也

豐其屋天際翔也如翬斯飛闕其戶闕其无人自藏于家内也

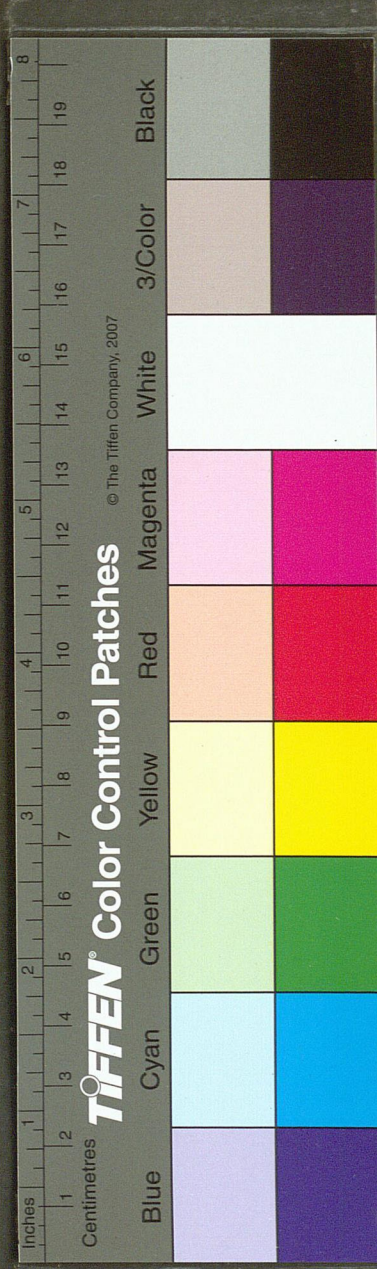
三三

艮下
離上

旅小亨旅貞吉

止於山而舉火旅處於外者也故名為旅旅
 者羣衆相從宿止於外之謂占為小者能致
 亨五陰柔為旅之主旅以明為用又為旅處
 正主事則吉三剛為内卦之主旅以止為體
 彖曰旅小亨柔得中乎外而順乎剛止而麗乎
 明是以小亨旅貞吉也

旅之為卦小亨以卦變卦德釋彖辭自否而



國家圖書館 NATIONAL CENTRAL LIBRARY TAIWAN, R.O.C.

變坤之一柔自三往五得中位於外卦而順乎乾之二剛此以五之一畫釋小亨艮止于內而外附麗乎離明是以小亨旅貞吉也此以重卦二德釋貞吉

旅之時義大矣哉

處旅之時其義難盡

象曰山上有火旅君子以明慎用刑而不留獄
山上而有火者旅人之晝食夜宿憑高見遠而舉火也文王象此而名艮下離上之卦爲

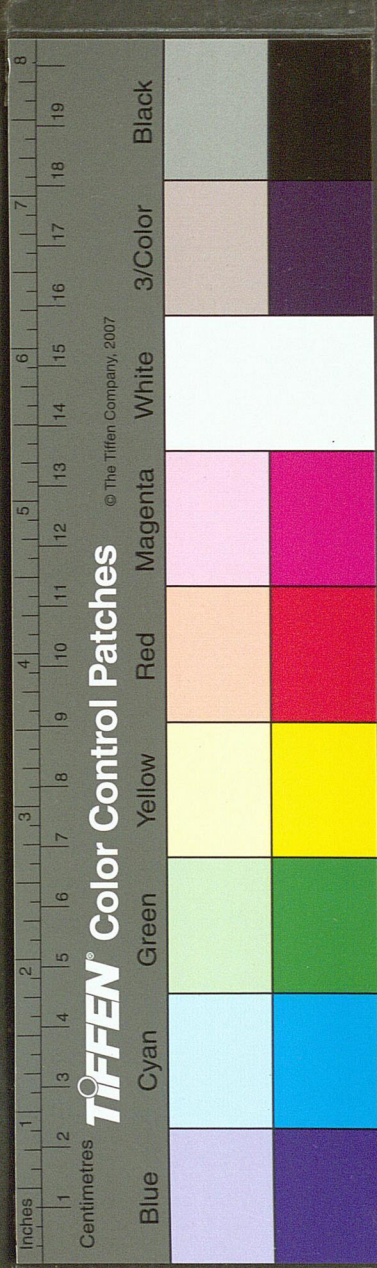
旅君子用此卦象明慎用刑而不留獄明象火慎象旅人晝食夜宿皆欲憑高見遠舉火不留象人去而火不宿

初六旅瑣瑣斯其所取災

象爲旅處瑣瑣然細碎初陰爲小又爲卑此旅字於旅之初泛言旅處之道无所指占爲此其所召災禍斯指瑣瑣瑣瑣則失衆心

象曰旅瑣瑣志窮災也

柔而居下其志猥陋而取災也



六二旅卽次懷其資得童僕貞

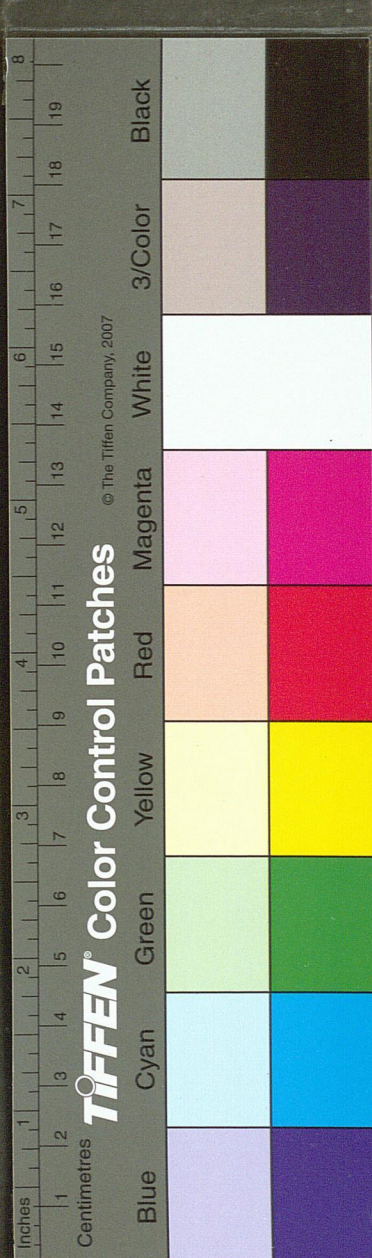
象爲旅人就舍又爲藏而不失其財貨互巽爲利又爲得童僕之正主事艮少男爲童二爲艮中畫童僕之能正主事者卦自否變三五和易而成故卦中稱旅五與三也旅以應位爲次二爲上旅五之次上爲下旅三之次五得二爲次而有宿止有財用有人力旅之諸美具焉

象曰得童僕貞終无尤也

有童僕之貞者則在旅終无得罪于人也

九三旅焚其次喪其童僕貞厲

象爲旅人焚其次舍旅謂本爻三次謂上在離火之上爲焚又爲失其童僕之貞者否之三當艮中畫爲童僕之貞者變爲旅則艮中畫去三而就五占爲厲旅不善又居下之上象曰旅焚其次亦以傷矣以旅與下其義喪也旅焚其次亦以可傷矣以旅之時剛自五降三以應接于下而互艮中畫之柔往上其義



為喪童僕之貞者也

九四旅于處得其資斧我心不快

象為旅人于此暫居旅謂五四為五比近依乘之地非其次舍又為得其貨財行旅所用之斧互巽為資巽木連離兵為斧又為卦主五之心不喜快卦主稱我五當心位居柔之剛非正位也若二則得所次之正
象曰旅于處未得位也得其資斧心未快也
旅于處未得正位也雖得其資斧而心未快也

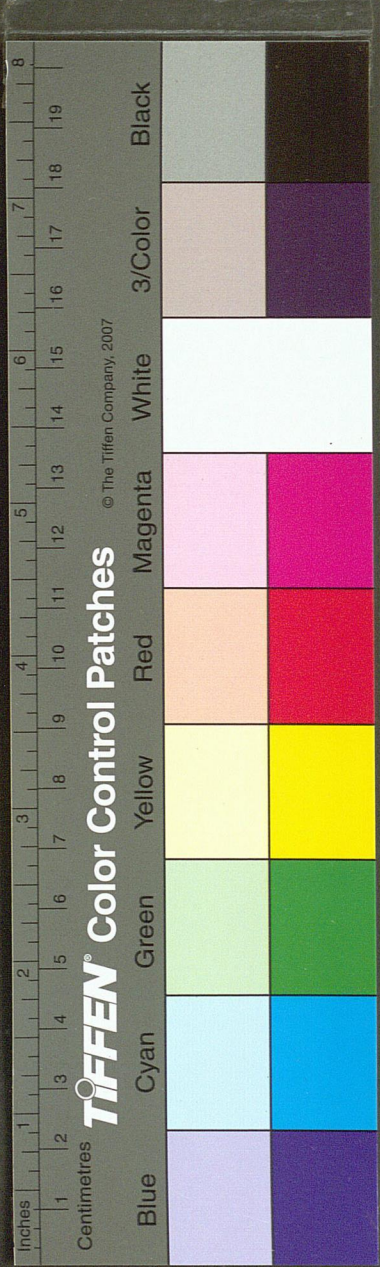
也

六五射雉一矢亡終以譽命

象為射雉而一矢亡失否上體乾乾剛象矢變離為雉是射得雉而乾之三陽亡其一也占為至終時用得稱譽行其命令二多譽巽為命令始雖射取文明之柔而不免亡失中實之剛終也即應位之次而有二之譽有巽

象曰終以譽命

也



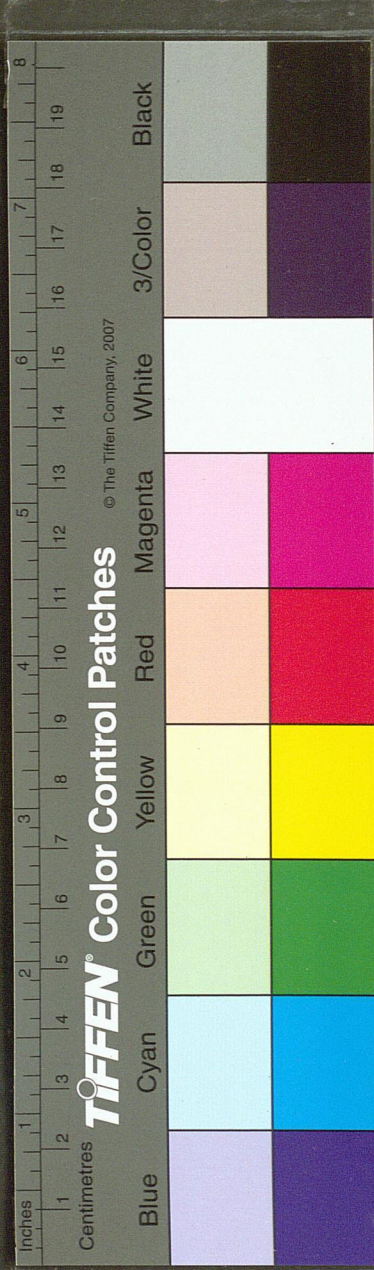
居上而下逮也五下逮二

上九鳥焚其巢旅人先笑後號咷喪牛于易凶
象爲鳥焚其所居之巢上變柔成小過有飛
鳥象三四爲鳥身三之位與上應鳥蓋指三
也上在巽木上三之巢也而在離火中焚也
此卽三之焚其次也又爲旅處之人謂三居
六畫卦之人位先時笑在下未遭焚時兌口
笑在後時就上而遭焚時號哭又爲失牽車
之牛于疆場小過坎複體象車離車牛在前

上變則失離體上在卦盡處疆場也占爲凶
喪車牛則不可行矣旅之三五爲卦主五本
失位而以二爲次則得位三本得位而以上
爲之次則失位蓋處旅之道宜柔不宜剛五
柔而中三剛而過故也

象曰以旅在上其義焚也喪牛于易終莫之聞也

以旅而次在離火之上其義爲焚次焚巢也
喪牛于易終莫知其所在也無處尋求不可



復得

巽下
巽上

巽小亨利有攸往利見大人

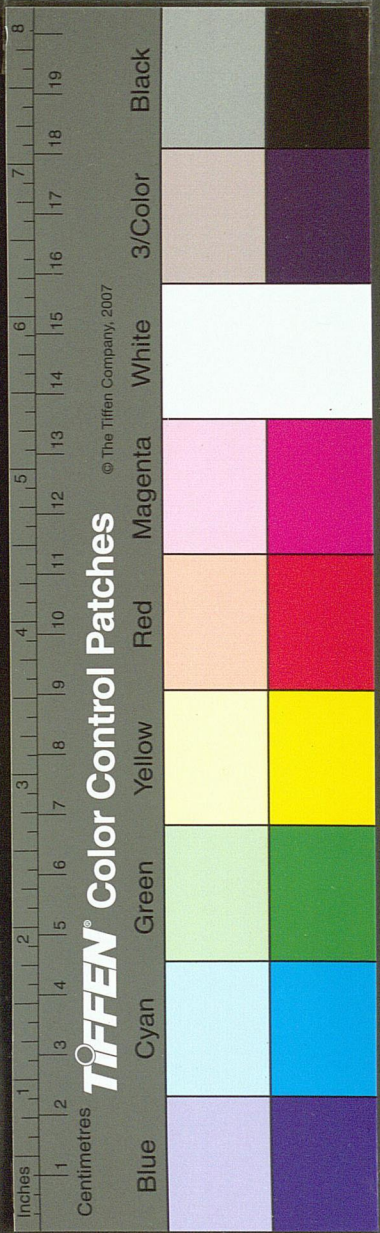
一陰入伏於二陽之下而名巽之卦在下又
在上二巽相重內外皆卑巽故仍名爲巽占
爲小者能致亨卦以二陰爲主又爲宜有攸
往內柔往外順從于陽也一說內柔不正往
外乃正又爲宜見大德之人二五陽剛居中
陽爲大中爲人位一說互離爲見大人謂五

彖曰重巽以申命

釋卦名巽上又重以巽以申重其命令巽爲
號令以二剛示于上而一柔順之也

剛巽乎中正而志行柔皆順乎剛是以小亨利
有攸往利見大人

釋彖辭剛卑巽乎上卦之中五位之正而其
志得行初四二柔皆順乎二三五上之四剛
是以小者能致亨利有攸往小者在下利于
上往以見二五之大人



象曰隨風巽君子以申命行事

一風前倡一風後和為相隨從之風支王象

此而名巽下巽上之卦仍為巽君子用此卦

象申重其命以行所令之事

初六進退利武人之貞

象為進退巽為進退不果此爻則陰欲進而

從陽又欲退而安于下占為利武勇之人之正

主事巽為躁又質柔位剛而變為剛健者以

剛強自治則能果決而上進以從陽

象曰進退志疑也利武人之貞志治也

治而不疑

九二巽在牀下用史巫紛若吉无咎

象為卑伏者在臥床之下初偶二奇牀象在

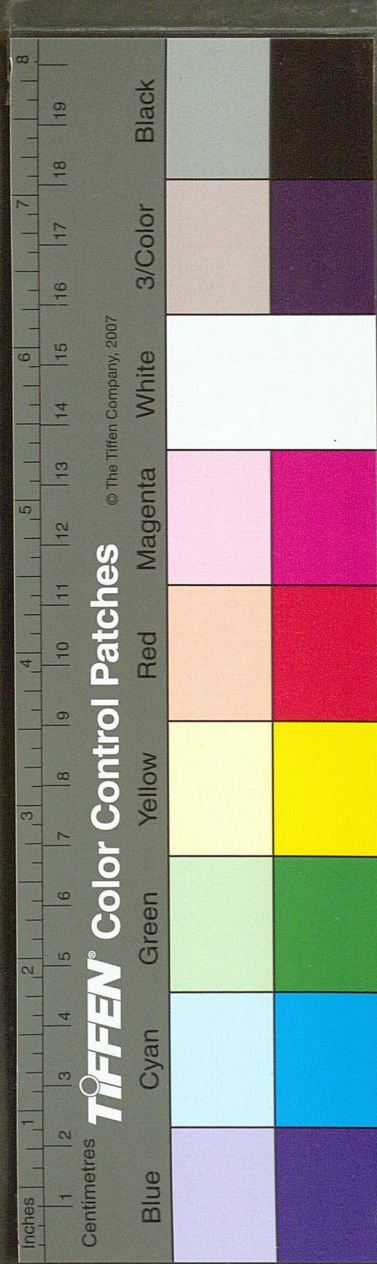
牀下謂初之陰其占之象為用作策告神之

史歌舞事神之巫紛紛然而多卦之名巽本

取柔之卑伏然巽之時陽亦卑巽以懷服乎

下而順事乎上二剛而得中又居柔變柔故

其比三應五如人之卑巽以事神者占為吉



初巽而二亦巽又為无咎雖不當位而得中
象曰紛若之吉得中也

九三頻巽吝

象為屢失而屢巽占為靳縮三之才位皆剛
非能巽者在巽之時屢失而屢巽耳與復六

三頻復同

象曰頻巽之吝志窮也

屢失屢巽志在窮極

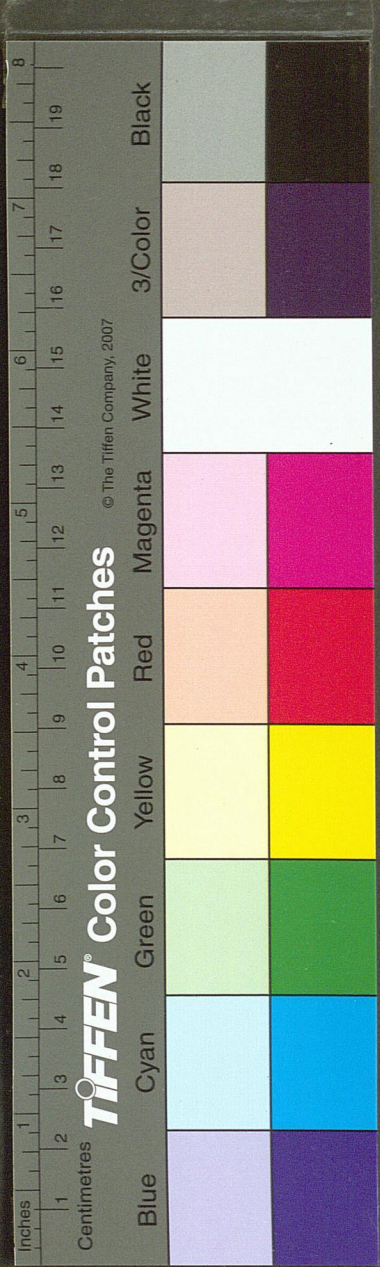
六四悔亡田獲三品

占為事過之追悔可无之雖无應而承乘皆
剛然能巽以上從於陽象為田獵獲三品為
乾豆充君庖頒徒御之三品四上卦之地為
田四順從于上下之陽如田者獲三品而遍
及上下上宗廟五君二三徒御也

象曰田獲三品有功也

遍及上下

九五貞吉悔亡无不利无初有終先庚三日後
庚三日吉



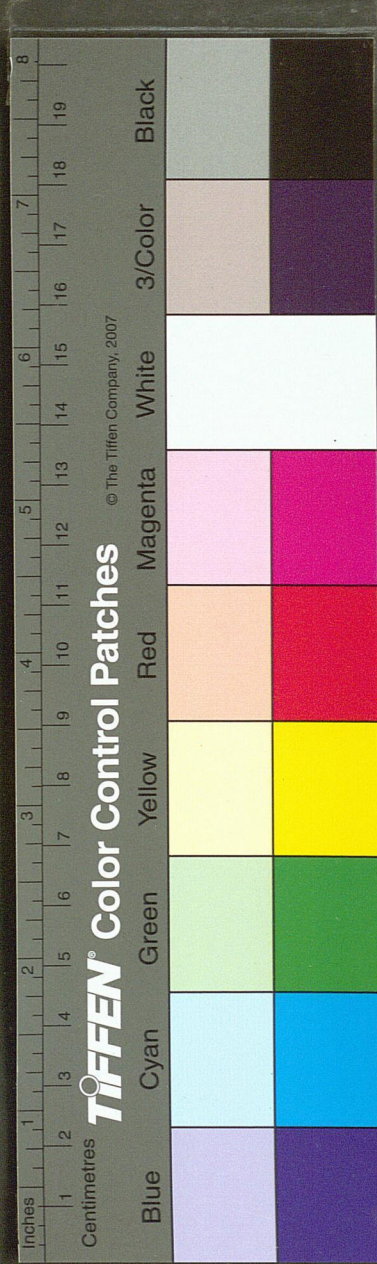
占爲正主事則吉剛巽乎中正也又爲事過
 之追悔可无雖无應而中正也又爲于事无
 所不利无初時下比於柔也有終時上同於
 剛也又占爲先庚三日丁也後庚三日癸也
 此筮日之占巽之主爻在四爲西方故日之
 先後自庚而始筮日則丁癸二日吉
 象曰九五之吉位正中也
 正而且中

上九巽在牀下喪其資斧貞凶

象爲卑伏者在臥床之下四偶五奇床象在
 下謂四之陰又爲喪其資斧下巽爲資互離
 兵貫于巽木上爲斧自初至五資斧也而上
 以剛而處亢極不能有之占爲貞而不變則
 凶初與四皆卑伏以從上二陽但二剛而得
 中能有初之巽上剛而過中不能有四之巽
 也

象曰巽在牀下上窮也喪其資斧正乎凶也

巽在牀下上剛則窮極也喪其資斧正主事



於凶也

三三兌下兌上

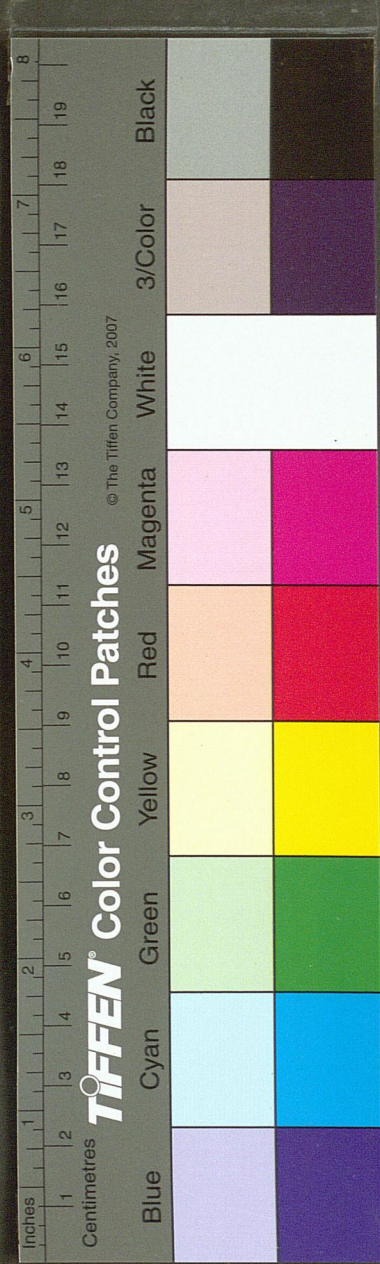
兌亨利貞

一陰見于二陽之上而悅而名兌之卦在下
又在上二兌相重內外皆悅故仍名為兌占
為亨又為利貞巽兌成卦皆主于柔然巽內
柔外剛其質柔也故止小亨兌內剛外柔其
用柔也故亨而利貞猶以內之剛為主也
彖曰兌說也

釋卦名卦之名兌其義為悅也

剛中而柔外說以利貞是以順乎天而應乎人
說以先民民忘其勞說以犯難民忘其死說之
大民勸矣哉

釋彖辭二五之剛居卦之中而三與上之柔
在外二五得民之悅三上悅以從君以宜於
正主事是以順乎天謂上兌而應乎人謂下
兌此下廣兌義說之道以率先民民忘其勞
說之道以犯難民忘其死說之至極民勸矣



哉勸謂忘勞忘死

象曰麗澤兌君子以朋友講習

一澤在內一澤在外為兩相附麗之澤文王象此而名兌下兌上之卦仍為兌君子用此卦象朋友論說而又習熟之象二澤相滋潤之益

初九和兌吉

象為中節而悅占為吉六畫惟初不比陰柔二陽相比無所垂戾卦之名兌本取三上二

柔之悅然悅之時陽亦取悅義

象曰和兌之吉行未疑也

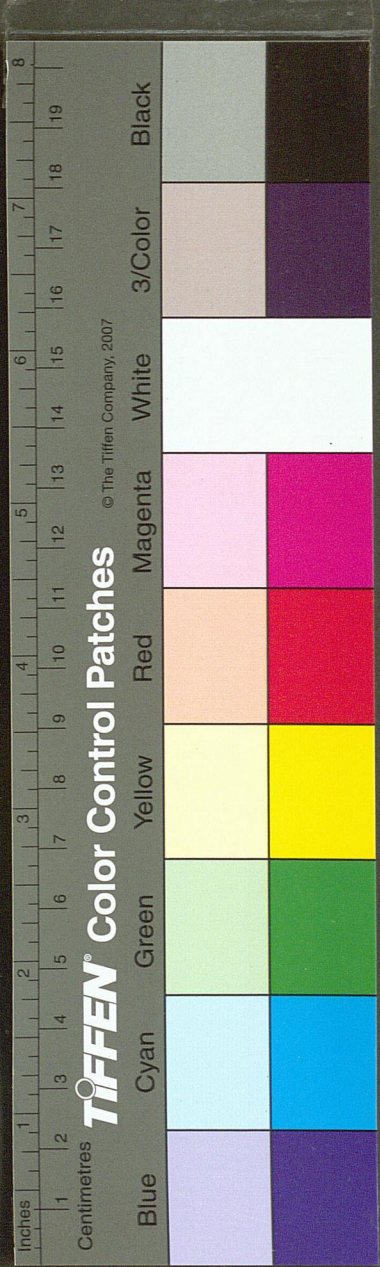
行未貳於陰也商兌則疑矣

九二孚兌吉悔亡

象為誠信相孚而悅二以中實孚于三三兌之主爻也占為吉又為悔亡雖比柔而用其信

象曰孚兌之吉信志也

六三來兌凶



NATIONAL CENTRAL LIBRARY, TAIWAN, R.O.C.

象爲下求而悅不中正而求悅于二小人諂媚以悅君子者占爲凶

象曰來兌之凶位不當也

不中正而媚悅

九四商兌未寧介疾有喜

象爲商度而悅占爲未定下比三柔上承五剛皆其所悅故商度之又爲介乎上下而爲疾又爲有平復之喜四與五同體同德終舍三而悅五變以應之

象曰九四之喜有慶也

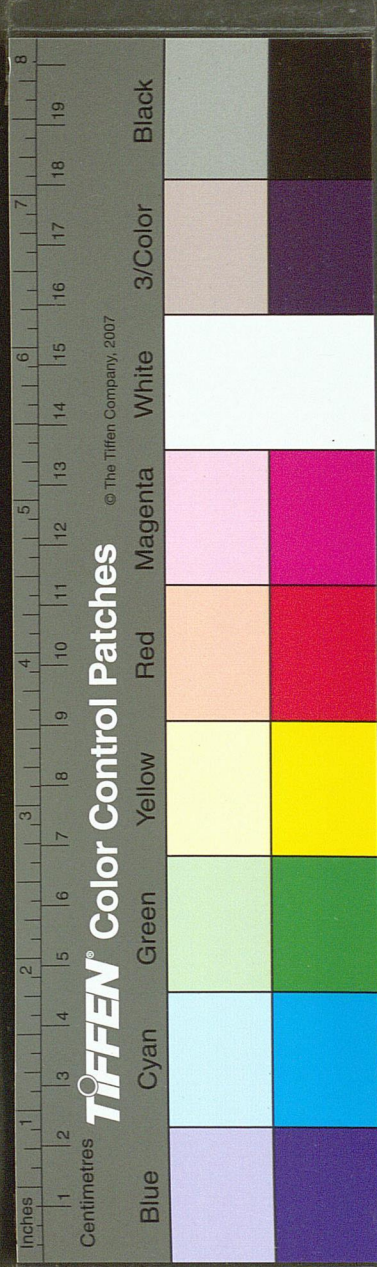
慶卽喜

九五孚于剝有厲

象爲誠信孚感於剝陽之陰又爲有危道君子以誠待小人而小人之心未可知五以中實孚于上猶二之孚于三但陰者在下之物而居于極上必剝陽已盡而後至乎上

象曰孚于剝位正當也

位正與之當故雖剝而能孚之也



上六引兌

象為引長而悅悅至于上極而又引長之非其道矣

象曰上六引兌未光也

於悅道未光

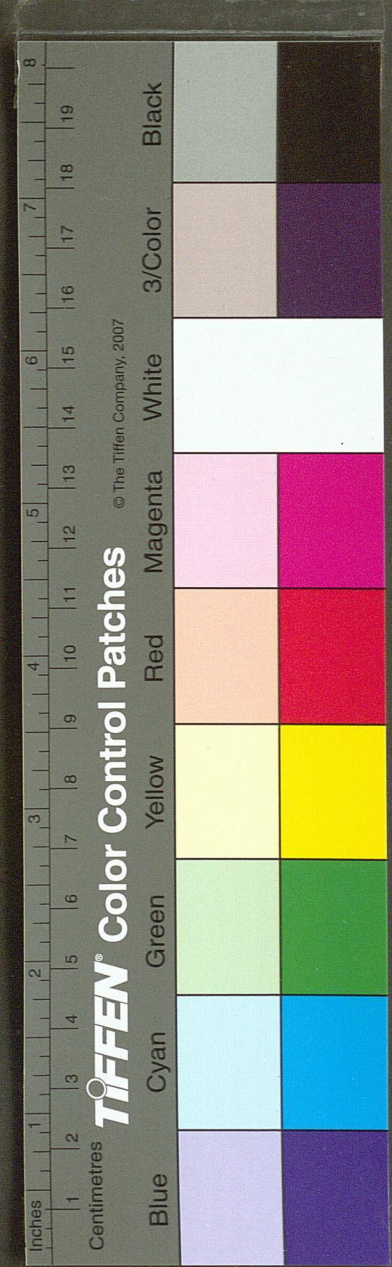
三三三 坎下 巽上

渙亨王假有廟利涉大川利貞

水凝而冰風行其上以釋之故名為渙占為亨卦自否變二四相易剛得中柔得正象為

天子至所有之廟五為王三四五互艮為宗廟五當互艮上王祭祀而至廟中以聚祖考既散之精神占為宜渡大川卦有舟象又乘木于坎水上又為利貞二為卦主
象曰渙亨剛來而不窮柔得位乎外而上同

釋象辭渙卦之占為亨以卦自否變剛自四來二而得下卦之中不居初畫窮極之處柔自二往四得柔之位于外卦而上同於五之剛也



王假有廟王乃在中也

王假有廟王乃在艮上畫宗廟之中也

利涉大川乘木有功也

利涉大川乘巽木於坎水上有涉川之功也

功謂利涉

象曰風行水上渙先王以享于帝立廟

風行凍水之上則冰釋而渙散文王象此而名坎下巽上之卦為渙先王用此卦象享于天帝立人鬼之廟天大无涯而神氣无不在

人死則魂氣无不至皆渙散也享帝立廟所以合其散于一壇一室

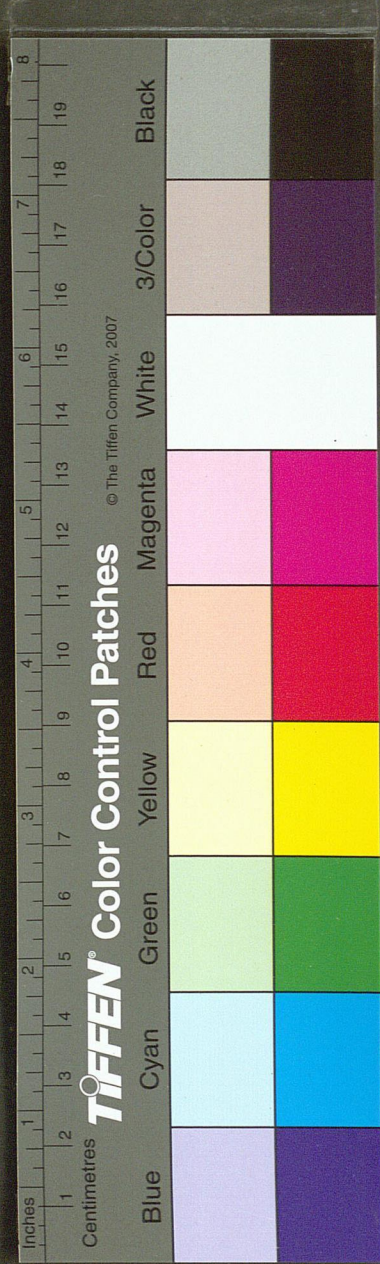
初六用拯馬壯吉

象為用救冰之渙散馬強壯占為吉坎水在下風渙之於上冰凍將釋不疾馳則陷故用以拯渙必馬壯互震在前坎在後皆壯馬

象曰初六之吉順也

在下而柔順以拯渙也

九二渙奔其机悔亡



象為渙散之時奔就其車中之杙否三陽聚于上變而一陽降居二在坎輿中為奔就杙凡乘安車用杙占為悔亡雖居陰位陷於陰中然得所依而安

象曰渙奔其杙得願也

得所願安也

六三渙其躬无悔

象為渙散其體之躬四於人身為躬否之三與四相比如股之于躬四變而降二則躬與

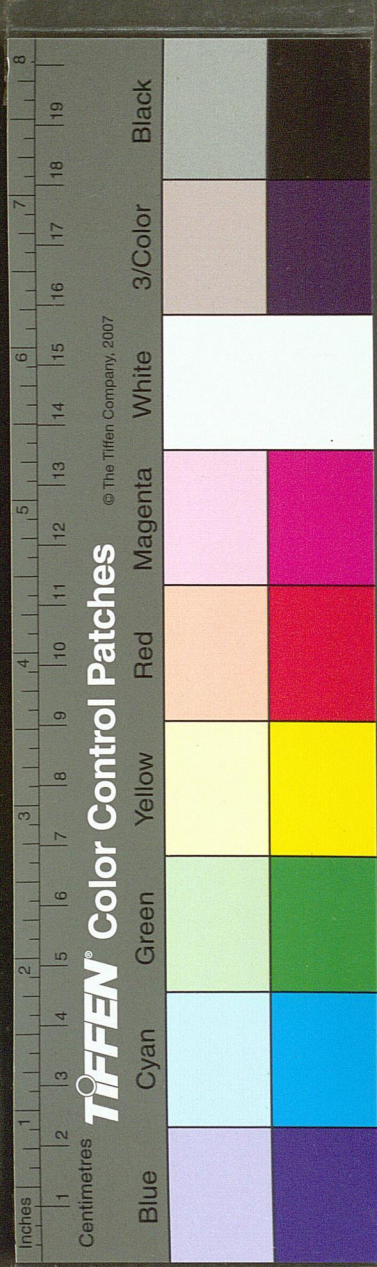
股相離矣占為无悔躬雖渙而非三之過

象曰渙其躬志在外也

志在外卦之四也三之志在四之躬而今則渙矣

六四渙其羣元吉渙有丘匪夷所思

象為渙散其同類之私黨否三陰同處于下為羣二離其初三陰柔之羣而上同乎五占為元吉同乎五則與陽同德而吉矣又象為渙散而有此小山之丘四居互艮之半為丘



因渙其羣而有此矣非等夷者所能思四離
下而就高初與三慮不及此

象曰渙其羣元吉光大也

光輝盛大

九五渙汗其大號渙王居无咎

象為渙散發出其大命令大號者風也巽風
命令象王言自中心而發為命令以徧四方
猶汗之自中心而散為汗液以周四體也不
言風而曰大號猶屯不言雨而曰其膏又為

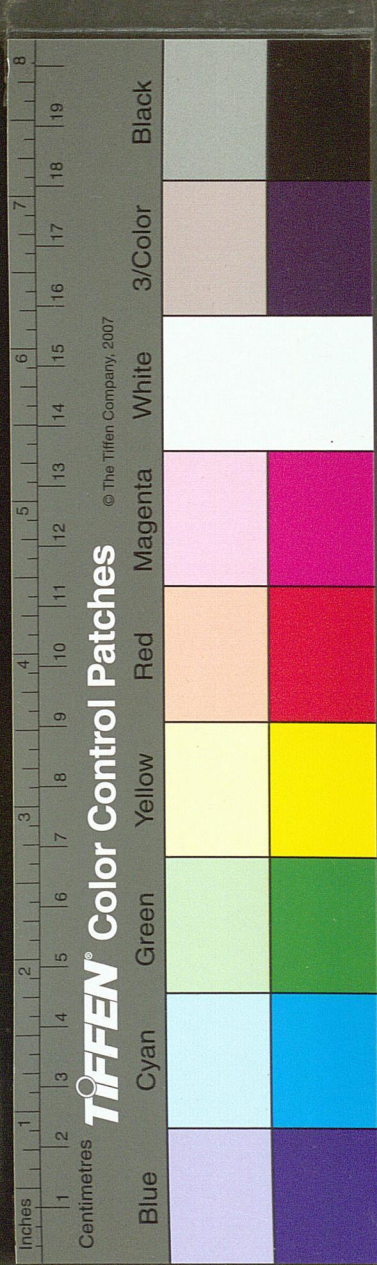
渙散之時天子居其所而不動王之命令當
散于四方王之位則當常居于中占為无咎
號散而居不散

象曰王居无咎正位也

正其位而不去也

上九渙其血去逖出无咎

象為渙散其血上應三三坎體之陰血也謂
散其凝聚之結毒又為去之而遠出上去三
遠可以去之占為无咎既散其害又遠其害



而不居其功

象曰渙其血遠害也

遠去坎血之害

☵☵ 兌下坎上

節亨苦節不可貞

澤上有水所容有限故名爲節占爲亨五剛中也象爲苦味之節二至五肖離火味苦上居節極離火薰蒸故其象爲苦節占爲不可正主事節貴得中上爲節之太過

彖曰節亨剛柔分而剛得中

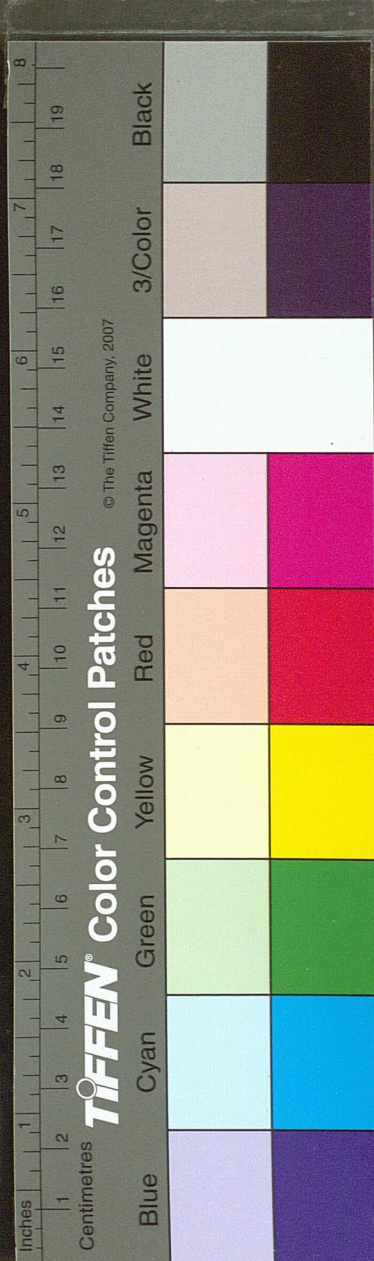
釋彖辭節卦之占爲亨以卦自泰變乾剛分其一爲五坤柔分其一爲三而剛居五得上卦之中也

苦節不可貞其道窮也

苦節不可貞其道窮極也

說以行險當位以節中正以通

兌之悅以行乎坎險之中五當君位以爲節之主五得中居正以通而不窮非如苦節之



窮此以兩體之德及五之善反證苦節不可
貞之義

天地節而四時成節以制度不傷財不害民

此下廣節義天地之氣運有限節而四時成
節以制為長短大小之度不傷財用財有節
不害民取民有節

象曰澤上有水水節君子以制數度議德行

澤上有水水滿則澤不容而溢出有限節也
文王象此而名兌下坎上之卦為節君子用

此卦象裁割因數而起之度審訂由德而行
之行數度者經世之制作德行者反身之脩
為制之議之皆節之義

初九不出戶庭无咎

象為不出戶外之庭二之畫在前為戶三為
戶外之庭初有四之正應為二所塞又變坎
險故不出占為无咎當節之初剛正自守

象曰不出戶庭知通塞也

九二塞其前

