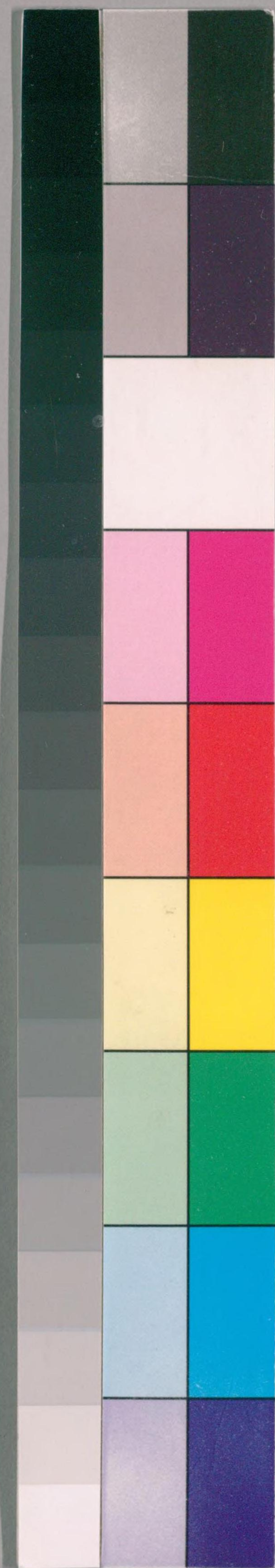
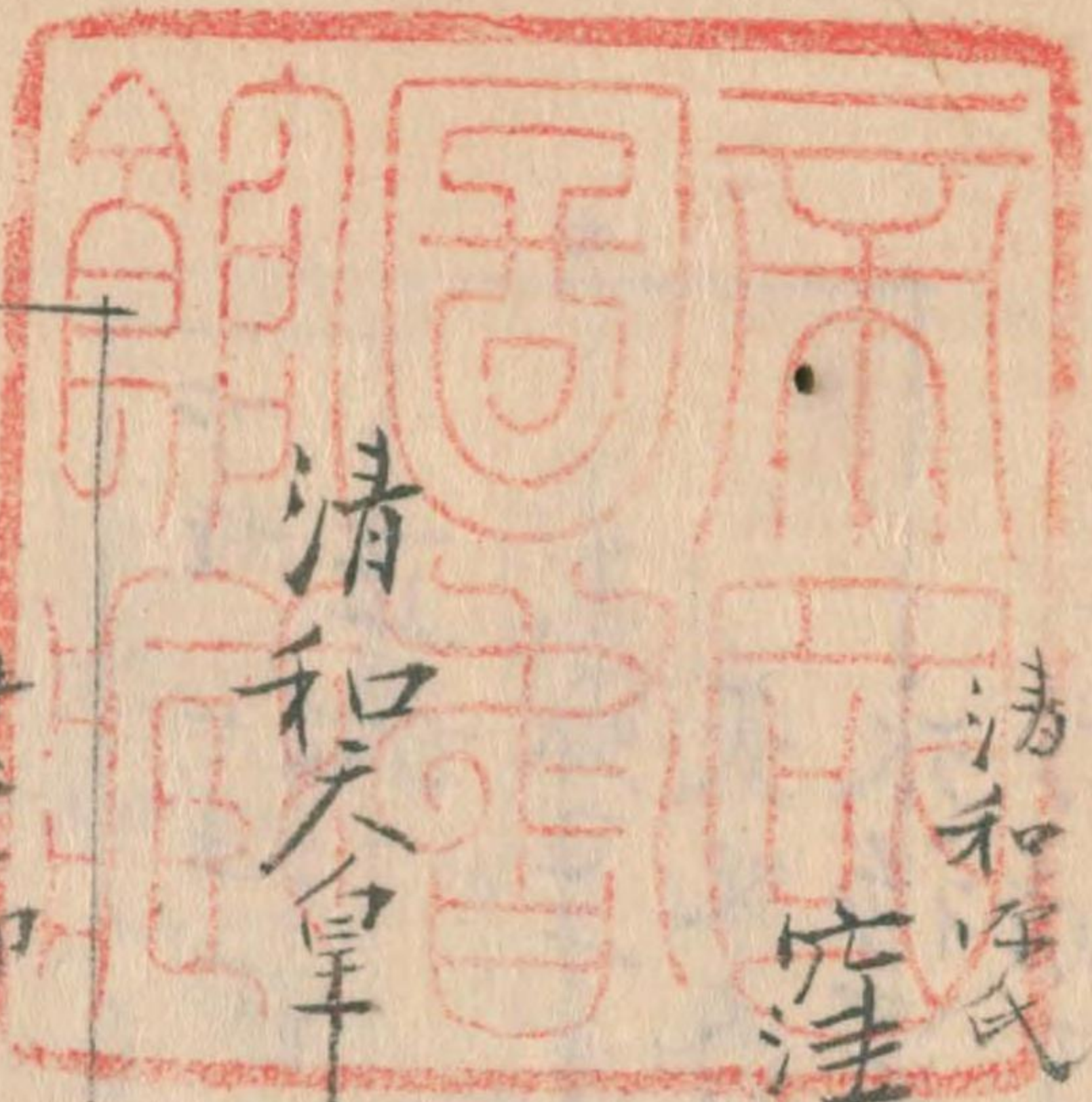


838
297
116

山
共
三
集



一
窪田 房太郎
信長
又 日 甲斐



清和天皇
窪田 本國信濃
紋丸内之拍
上

清和天皇

貞純親王

經基

滿仲

頼信

三男 井上揚部助
頼本子
領信州六郎



根岸信輔氏寄贈

満實 井上郎

光平 時田大郎

光長 桑洞二郎

清長 井上五郎

忠長 井上郎

長直 井上大郎

長時 穴注田小太郎
長定 井上四郎九子門

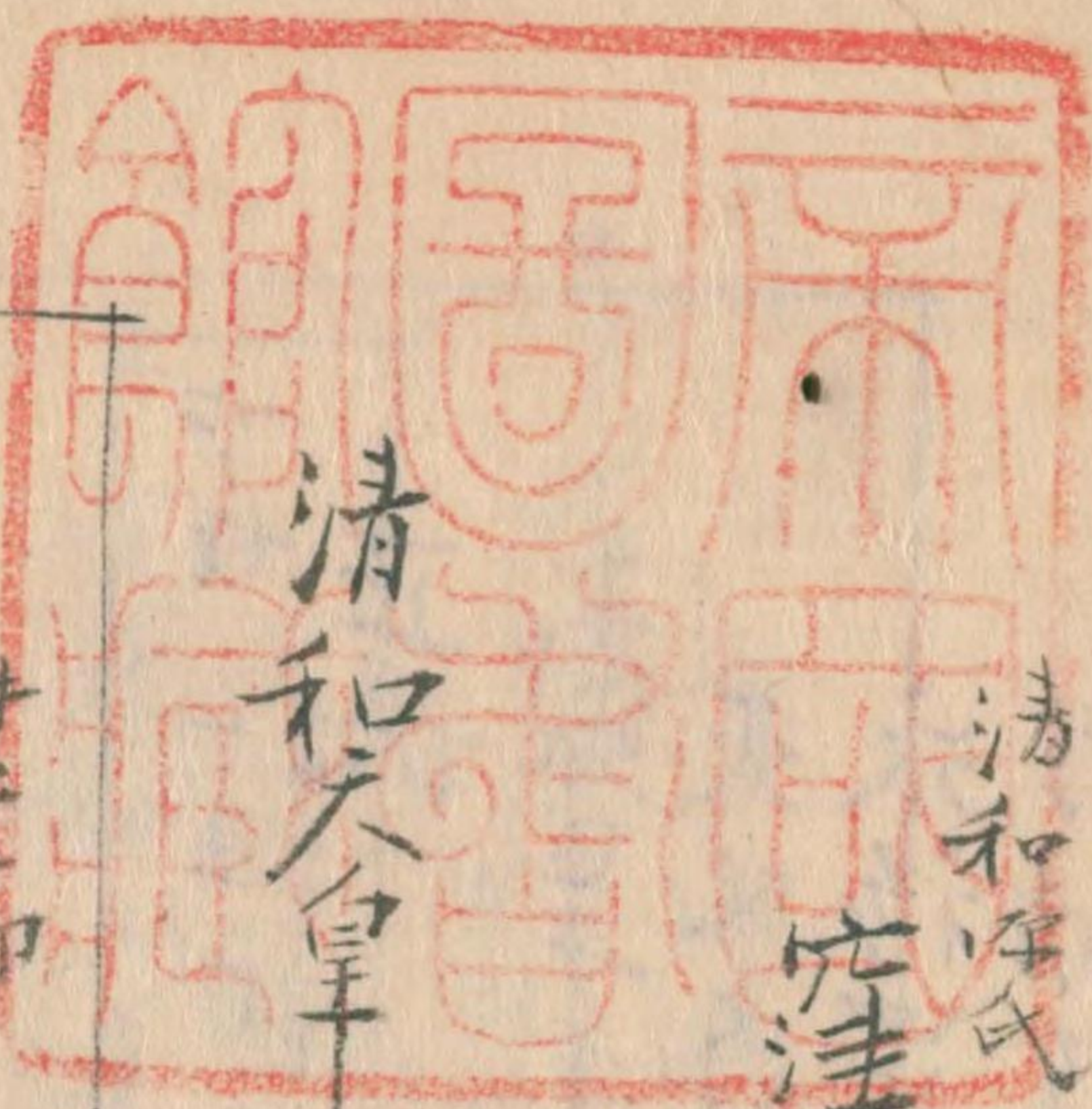
定元 井上小四郎

長秀 穴注田小太郎
長正 穴注田

女子 穴注田小太郎長秀妻



Handwritten notes on a small paper slip at the top right, including the characters '田' and '長'.



清和天皇
清和氏

田本國信濃

紋丸内之拍

上格

根岸信輔氏寄贈



清和天皇

自純親王

經基

滿仲

賴信

三男 井上掃部助

賴本 領信州二郎

滿實

井上三郎

光平

三男

時田大郎

光長

桑洞二郎

清長

井上五郎

長

井上六郎

長直

井上大郎

長時

六注田小太郎

居信州六注田

長定

井上四郎九子門

定元

井上小四郎

長秀

六注田小太郎

長正

六注田

女子

六注田小太郎長秀妻



長春 窪田太郎

長道 窪田又太郎

長行 窪田次郎兵衛
某 窪田太郎

女子 時田小五郎 妻

女子 小宮山 妻

長吉 窪田又太郎源次備中守

原村上士源次備中守長義
于小宮坂備中守長義

持小宮坂兵庫長之孫也後任
信玄於小宮坂元

于廣額院陶屋宗柳屋
女子

正長 窪田文左衛門 大隅

正長

永正十年愛西生於信州

天文之始依長時村土義清之孫出還于甲州信虎信玄

永祿四年自於川中島戰死年二十九
于清了院明忘道微居士

正勝 窪田助之丞 大隅守

好信州 小室坂氏子

天文十年生於甲州

元和八年庚戌六十八死年八十二

始兵助

女子

窪田越後守忠房妻

某 窪田喜左衛門 早川

為早川孫八郎名實

某 早川茂左衛門
任本長也

正直

母田

窪田茂左衛門 藤左衛門

生於甲州

天正十年壬午勝頼亡後兄正勝同奉仕
大神君

仁徳公次代為十人組

直盛
母 窪田茂左衛門

仁徳公為十人組賜二百俵
寛永九年三月賜御遺物十判金後為御納戸御番
慶安四年卒即六十二元

成勝
母 窪田助三郎 助右衛門

生於江
寛永十二年乙亥正月部屋任為十人組賜百俵十人扶持
慶安元年庚子六月為新御番北條攝關

直盛
母 窪田助左衛門

寛永十一年部屋任為十人組并依以左門組賜百俵十人
慶安元年庚子六月十四日新御番遠山十人組
万治二年乙亥十二月二日足利合二百俵十人扶持
寛文十三年壬子以病辭為山普請
貞享元年庚子七十九致仕

勝詮
母 窪田三河郎 助左衛門

貞享元年甲子七十九家督二百俵十人扶持為山普請内膳出羽組
同年十二月十八日為大御番同部并波音組後告病辭為大御番頭組

宝永二年乙酉 九

勝政 津田少将

寶永二年乙酉四月廿五日於菊間御老申列坐上堂原依渡寺傳之
為小普請大久保玄計番頭組
享保四年七月八日為右衛門支配同五年庚子十月九日為
新所番土屋類母組
同六年辛丑六月九日

勝安 津田數馬 助左衛門

享保六年辛丑八月二日賜二百俵古於菊間御老申列坐戶田山守

傳之為小普請青本縫殿助支配
同十五年庚戌五月廿六日為大所番 松平伊勢守組
明和七年庚寅同六月十九日

勝虎 津田幸之助

母小田切新藏昌純女
明和元年甲申同十二月十六日自部屋任為大所番番頭
同七年庚寅九月五日同二百俵十人扶持
安永二年甲午五月十於大坂在番死

勝美 津田小兵衛 助左衛門

母荒井十六又保國女
生於



安永三年丁未七 曾二百俵十人扶持
寛政四年壬子十二廿二由藤里斐守丈配時為大市番

勝深 庄田助太郎

文化十一年甲戌十七 部屋任大市番

但此音海

直勝 庄田兵大夫

正保四年丁亥十二廿五新規被召出為十人組
賜百俵十人扶持後許為十普請

直好 庄田惣兵衛

延寶六年戊午三廿九部屋任為十人組
貞享五年丙辰十一廿一為十人組與頼同改元
三百俵 同十二年己卯四七為大坂所具定司



正徳六年甲申二十三元

直忠 津田惣十郎

母家

宝永六年己丑四六部屋位為大御番松平志久守領賜三百俵
正徳六年丙申三北六路目三百俵於菊間御老中列進井上河内守傳
之享保七年壬寅七北三為火坂御殿檢司
同九年甲辰八十八元

女子

川井彦五郎 久守壽

母

女子

村上主馬

事

昌長

小宮山小次郎

陸一右衛門

八右衛門

母同 元禄十二年壬申七北八路御見
為院譜小宮山八右衛門昌克養子

直喜

津田惣三郎

母

享保九年甲辰十三路目音儀於菊間御老中列進水野和泉守
傳之為小普請
元文 羊 十一元竹中固防守支配時為大御番酒井越中守領
安永四年乙未正北五為同組頭
同七年戊戌六九路病辭為小普請

直吉

右佳田吉之丞

母

明和元年甲申 閏十二月十六日 奉任為大番本堂伊豆守但賜百俵
安永二年 左九師目三百俵
寛政十年丙午正月十一日 於二条在番而死

女子

母

左京置兵子

朝回 長之郎 泰通 妻 生女子

直智

母

右佳田喜三郎 小兵衛

妻 大番 喜多川傳右衛門 堅典 女

生於江戸

寛政十年戊午

跡目三百俵

同十二年庚申正月廿九日 渡迎平十郎支配時為大番番前田安房守組
文化二年乙丑八月三日 替中丸新番 小笠原安房守組

直世 在津田十兵衛

女同

寛永二年丙寅生於江戸
慶安四年辛卯十四新規為
賜二百俵
元禄二年己巳 元

神田御殿所納戸賜百俵後組頭加答

直世 在津田源五左衛門

元禄二年己巳七十餘日二百俵



正邦 在津田兵左衛門
母
永禄三年庚申生於甲子

正憲 在津田善九郎

正忠 在津田甚之助

正弘 在津田善兵衛

某 在津田善之丞

某 在津田甚右衛門
二百十七石目千人額

断絶

Faint bleed-through text from the reverse side of the page, including characters like 直平 and 津田.



正邦

正注田兵左馬
母同

為同姓傳右子正和等養子

正重

正注田内記 小兵衛
母同

天正八年庚辰任勝頼為近習列
同九年意賜甲州内万石十六貫文
同十年壬午勝頼亡後奉仕于
大神君以有走回賜甲州本知万石内
同十九年辛卯賜百七十石
元和七年辛酉正十四死年五十七

正道

正注田内兵衛

元和七年辛酉跡目
百七十石
大少番
為淺草御藏司
寛永十八年意六廿二元

正綱

正注田小五郎 五右衛門
母

生於戸

寛永十三年丁丑為大御番松平外記組賜二百俵同十八年賜二百俵
延寶五年丁酉七月告病時為小普請其後也部北波寺組時
元祿七年甲戌 死

正方

正方 窪田十郎兵衛 伊右衛門

生於江戸

寛文十二年壬子五十九自部屋任為大御番戸田相摸守組賜二百俵
元祿七年甲戌二十二自部屋任為大御番戸田相摸守組賜二百俵
同十四年壬子六十二為同組頭同十五年壬子七十三加百俵元賜四百石
寶永四年壬寅三十九元年 葬於青山縣常國山青原寺
号高林院一運玄峰居士

正運

正運 窪田弥左衛門

承應三年甲午為同姓八節兵衛正平
養子

正永

正永 窪田傳四郎

為兄同姓弥左衛門正運
養子

正福

正福 窪田伊兵衛

宝永四年丁亥五十九跡目四百石
享保四年壬寅廿五為伊丹覺左衛門支配同七年壬寅三十二加次御番
水野壹岐守組同十一年丙午正七十八為新御番
同十五年庚戌三十一元年 葬於繁國山青原寺
号仁立院寛峰淨泰居士

正識

正識 窪田主水

生於江戸

享保十五年庚戌十二月 跡目四百石
同十六年辛亥五月 入大御番
同十九年甲寅九月 於二条在番而死
号雄岳院機山全威居士

正勝

窪田 鉄之助
實代官 松風彦五郎正辰三男
實母

妻久保市兵衛勝年女

享和二年壬戌六月廿二日 葬青原寺
号日珠院皓月貞雲大姉

享保十九年甲寅十二月 跡目四百石 内三百廿石
寶曆五年壬寅十二月 石河主從之配時入大御番
同八年戊寅四月十一日 告病終 為小普請田中出羽守之配
明和八年辛卯十二月 致仕

安永九年庚子七月十九日 卒於磐國山青原寺
号安隆院觀山亮隱居士

正武

窪田 主水 小兵衛
實代官 松風彦五郎正辰三男
實母

明和八年辛卯十二月 幕督四百石 於苗間而御老中出羽守
松平右京大夫傳之為小普請市橋大膳之配
安永 年 為大御番

正

窪田 十次郎
實代官 松風彦五郎正辰三男
實母 松風彦五郎正辰女



安永五年甲午五月十九日 葬于比原町正定山幸國寺
号諱信院殿永蓮日蓮居士

正豊

正田國之郎 與九衛門

實水野藤右衛門 二男
實母

妻養父正武養子

寛政十一年甲申三月自部彦信為大御番
文化七年庚午十月四日死 年四十九 依

養女

養子正豊之妻

實新庄喜勝次

女

實母松風彦五郎正辰女

正

正田寛次郎

母同姓小兵衛氏養女

正永

窪田傳九郎 傳四郎

實同姓出右衛門正綱三男
實母同正運

元祿六年癸酉十二九部屋住為大御番赤川紀伊守組賜二百俵
正徳二年壬辰三廿六為元方御納戸
同三年癸巳十三十三仍病辭為十普請

正武

六窪田吉十郎 弥九郎

母

享保十四年舊 跡目二百俵
同年十二廿二自出伊織支配為大御番小堀備中守組
寛延四年辛未五六為大坂御藏奉行

室曆七年丁丑十九御役不相應以被召放為十普請
明和 年 死

正英

窪田源之助

實同姓其九内正國三男
實母

明和一年 跡目二百俵
同七年庚寅十二廿二自堀田主膳支配為大御番小堀右見守組
安永五年丙申十八死

正孝

窪田末馬

母

安永五年辛丑 跡目二百俵



正度 兄 養子

正度 窪田時藏

寛政 同四年辛未二十七自南部主統之配大御番七番

正俊 窪田藤兵衛

寛文二年壬寅十九新規為少人組阿倍忠彦の組賜百俵十人扶持
後告病辞為少普請
天和二年壬戌二十九死

正和 窪田次郎兵衛 傳右衛門

寛文十一年辛亥四十六都屋住為少人組
延宝元年癸丑五十二賜百俵十人扶持
貞享元年甲子十八賜百俵十人扶持
享保四年己亥八二為金田因防守支配
同六年辛丑 死年

正國

窪田兵左門

實同姓甚之助正忠三男
實母

妻養文正和女

宝永六年己丑四六部屋住為大御番土屋山城守組賜三百俵
享保六年辛丑九四路目二百五十俵於菊門御老中列坐井上河津寺
傳之
寬保元年辛酉五十四仍病辞為少普請
延享四年卯二十六致仕

女子

養子正國妻

正恭

兄正國
養子

正恭

窪田半次郎

傳右衛門

實同姓正和男

妻石川氏市郎法章女

延享四年卯二十六家督二百五十俵於菊門御老中列坐酒井雅樂及傳
為少普請戶川為藏助之配
同年甲戌九為大御番戶田近江守組

正英

正法田源之助
母

為同姓跡左門正武
養子

福田清藏

為福田子之助
養子

母同

正直

窪田傳次郎
母同姓兵左衛門正國子

重

鈴木権之丞
母

為鈴木
養子

岩瀬金高

為岩瀬
養子

母

窪田兵之助
母同

正倫

窪田兵之助
實同姓正恭男
實母

藤兵衛

妻石川内馬法曉女

正辰

窪田金八郎
實大野千太郎正方男
實母



享和二年庚戌九月三日二百五子儀
文化六年己巳四月十四日石川右近將等子此入大御書高在伊勢直

正明

母同

正注 田平六九右

助之丞

絶义之道 領四百五十八石 討余八王寺十人 親
承應三年甲午十九元 享和六年十九

正忠

母同

正注 田八兵衛

美將也

女子

母同

正忠

八千郎 八世也

外祖父大隅守之清 准三男 附皇

正久

母同

正注 田吉左右

正

窪田吉左衛門

正

窪田兵助

正

窪田市十郎

元禄二年昌八六部屋住為由勅進賜百子儀

後告病辭為小普請杉前伊豆守從
享保元年卒 无

正明

母 窪田助左衛門 内藏助 吉左衛門

享保元年申十世曾百子儀於菊岡中苑中列坐并上河内守傳
杉前伊豆守從同七年卒實十世為十人組
同十二年去十一十二為 宗右衛門進習者

正

窪田熊太郎



明和九年辰早致仕
寛政元年巳百五
今御歩院東山水上居之

政常

窪田安次郎

吉九子門

明和九年辰四十家智百五十係為十普請長田越中守能
安永二年為八北之為十人
寛政七年丁亥十二廿五告滿請為十普請南守之役也
文花八年辛未

窪田兵助

文花八年辛未十二廿七為百五十係為十普請

女子
音

寛政八年丙辰三十五九長重寺
今清樹院

正 窪田助之丞

子 西端齋

母

元和三年己丑武州
父 嘉吉千人頭 助之丞之孫 八重三子 元禄七年九

某

窪田孫之丞

母同

唐安四年辛酉十四 櫻田孫之丞

正 永

窪田孫之丞 助之丞

母 志村勘九郎 貞吉子

寛永十五年戊寅生武州

水

水

水



正 小林七郎右衛門 又左衛門
為少将又左衛門

重佐 鈴木市郎右衛門
為少将本平向世百重次

元清 浅井五郎右衛門 孫四郎
又文八年為攝津丹九郎右衛門次

正盛 菅津田市郎右衛門 加水
為少将

女子 菅津田市郎右衛門 加水
為少将

女子 菅津田市郎右衛門 加水
為少将

正岩 菅津田市郎右衛門 加水
為少将

正方 菅津田市郎右衛門 加水
父北去時年八歲伯父正晴為後見
字正盛美文席千人取

重光 鈴木孫四郎 市郎右衛門
初名盛

女子 菅津田市郎右衛門 加水
為少将

某 菅津田孫七郎 又

源姓

菅津田 初名保田 本國甲斐文 紋丸内三葉柏

久保田總助

正吉

生國甲斐

仕武田信玄 大文年十居軍功
法名西久禪定門

久吉

生國甲斐 天文廿二年全日生

元龜元年唐子仕信玄年十八歲後仕勝頼
天正十年子仕

大神君賜名知六十貫於江戸 勤御天守番

寛永三年丙寅六世元手七十四葬常若万昌院号源清

女子

山本隆右内 忠房妻

久重

久保田半次郎 政経田

妻西山十右内 西勝女

生國甲斐

慶長二年丁酉十月始奉仕

大神后同十二年丁未到駈附

元和二年丙辰出戸 同十年甲子正月為

大敵久保隆物云

寛文二年乙丑十五何初拜

女子

山本隆右内 忠吉妻 金右内 忠吉母

久次

江注田 與右内

母同

元和年 為大内番 和乎大隔守 組賜年俸 百五十俵 並加官名

慶安元年 女子六十四 智新中番 中根 治郎 九内 組

同 年 七 八 九 年 葬 市 右 内 山 方 昌 院

久保

江注田 長十郎 與右内

妻 右 内 香 杉 厚 善 兵 衛 忠 刻 女

慶安元年 女子 路 自 三 百 五 十 為 十 善 清 組

元禄二年 丙 天 中 番 三 枝 伊 津 守 組

元禄八年 乙 亥 十二 何 病 拜 為 小 普 請 但 年 俸 五 膳 十 花 時



字保四手七美八并致仕
同七年三月廿七死年

葬于法万昌院

久正

住津田 長十郎

奥右衛門 利吉也 三右衛門

母杉原喜兵衛忠刻女

元禄六年正月十二日 部屋信入大御番酒井右京亮從賜三百俵
宝永元年丁申五月廿七日 出切首羽衣之御預于松浦大膳
同二年丙戌二八九

久豊

住津田 八郎出守

為祖父久保子

女子

母同

河内半兵衛常記妻

女子

母同

松平市三郎 妻

女子

母同

大納言 杉原嘉内 道德妻

某

母同

久豊

住津田 長十郎 八郎出守

實名同姓久保男孫也

上信四年七月廿九日 相智三百五十俵 於前而中老中御列登井上
河内守傳之為女藤三膳子配
同八年三月丁未十八日大納言



元文二年丁巳十一六為河内但願
宝曆八年乙亥七三元年 奔万昌院
于高秀乃院殿雲外宗樹居士

明和七年壬午十八元
于法清院殿雲外宗樹居士

久殿

母

住法田新之丞 事

宝曆元年辛未十八元年 奔万昌院
于自證院殿雲外宗樹居士

事

女子

夫

久藏

母

住法田右郎次郎

宝曆元年辛未為禊文婦孫也
明和元年丁巳十一六為河内但願
天明七年辛未十八元 奔万昌院
寛政十年丁亥五十八元年

女子

母

喜也

十年辛未三十一元 奔同寺
于自證院殿雲外宗樹居士

久保

母

住法田作三郎

事犬塚子右内

文化十二年丁未七元

寛政十年丁亥五十八元年
文化元年辛未四十七元 奔万昌院
文政十年丁亥五十八元年 奔万昌院
于自證院殿雲外宗樹居士

子
高

天明五年字三十九左九左衛尉

子
母大内平左衛尉

文
元九年字三十九左九左衛尉
母大内平左衛尉

正次

正注田又六郎

母中山十右衛門景隆子

慶長十七年字三十九

寛永四年丁卯八月部屋任大内平左衛尉同右字三十九

同十年三月加任二百石合四百石

万治二年七月父久重死而高僧故無跡目

寛文四年丁卯五月為元方中納戸

同五年己未六月死年五十四葬上野河谷徳富寺

正重

正注田半兵衛

母同

寛永九年字三十九左九左衛尉賜新規百俵後加百俵合二百俵



後為御納戸
延宝四年丙辰八十七元壽山向徳雲寺
了了空才如居士

女子

注田勘右門正良妻

女子

寛文十二年壬子十九元壽徳雲寺
了了性如歸祥定尼

正道

注田半左門半良

女

寛文十一年辛未九廿八始 山見見殿鳥目百尾

同十二年壬子五廿六 奇屋住入山人

延宝四年丙辰二十二日 二日二百俵

自元元年壬子六十二 為元丸御納戸

元禄三年庚子十二連放

正勝

注田次郎兵衛

女子

元和三年辛未二十七元壽徳雲寺

了了性清知祥定尼

女子

武島宇右門

壽

一政
注田勘右門

了了性年壬子七十九元壽徳山極岸院
了了性殿澄日清岳壽貞大姉

正吉 窪田六右門

母同

延宝九年辛酉九月廿二无孝徳堂寺
子同明院殿直事如月大姉
妻所屬後山守藤左門盛近子

寛永九年辛新規為半但賜百俵古後加百俵合賜三百俵
萬治二年己亥三十七右的 上覽勤射于之役賜時勝二
同年六九為同領頭同年十二廿三加百俵合賜三百俵
寛文五年己十一廿无孝小向徳堂寺
六一峯壽閣祥蓮門

富明

窪田長三郎 六右門

母山本藤左門盛近子

寛文五年己十二十一海月三百俵為十普請組
延宝六年己午五廿六大中番杉半主訂經組
後多病弱為十普請組

宝永五年戊子九五无孝徳堂寺
子榊林院松嚴操柏居士

某

女同

窪田半之助

某

曹

窪田八十郎

寛文元年辛丑八月二无孝徳堂寺
子舟路休三童子

久起

曹

窪田源五郎 藤助

重右

母

窪田伊織

宝永五年戊子廿七海月菊向三百俵為十普請組三枚根津寺組
字保四年己亥六廿五為十川兵衛子配
同年十十八入方所番水野壹岐守組赤川下徳堂寺



同九年丁辰十五為新御番
同十二年丁未二十九為德世寺
子禪月院殿宮内省濟輝殿

某

信田

延元八年庚子十七為同寺
子實重

某

信田

天和三年庚申七十五為同寺
子實秋

某

信田

女子

母田

二九宮寺
金田

寬保二年庚子十六為德世寺
子壽昌院柏庭祖禪寺

女子

高

多喜彦御 子

某

信田

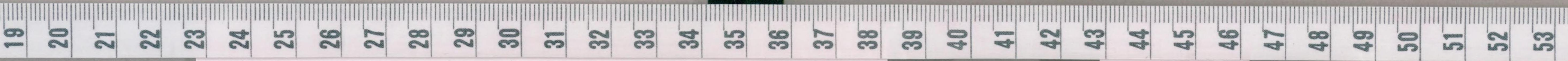
信藏

寬保二年庚子
朝吹宗源昌 子

十信十二年丁未五二日於菊園御沙中河列坐水野和泉寺傳
為中著諸位
元文四年己未四十五為助子能時乃乃御番堀田御所傳
同五年庚申九廿二為中著諸位
濟曆二年己未二十廿六合山寺之取所絶

女子

女子



其

正田正之助

于懷忠

甘田姓重有子

寶曆三年三月二十六日伊織位出守高尾千全忍方内侍
後与出家改懷忠但武田多一知青梅色

正嘉

正田嘉加兵衛

母同

慶安四年三月十四日親

櫻田中尉河野玄冬仲

寛文元年三月廿七日合賜三百廿俵

同十三年三月廿八日

于重將離幻信工

享慶元年正月賜百五十俵

并十日向徳堂寺

寛文二年三月廿八日
于轉法妙輪祥尼

正良

正田勘右内

重都筑三河郎

壽同姓半兵衛重子

延寶元年三月廿五日

元禄二年 為甲府少輔番加名五百俵
宝永二年 出
同四年丁亥七月八日 出守加三首及九賜八百俵
同七年庚寅二十五為沙先千了頭
元文二年丁酉七月廿八日 出守鑓奉行
元文二年丁酉十月廿一日 出守 寺使奉行
元禄元年院殿明嚴寺御座

其
右津田

其同姓半出

元禄十一年為九男之長
了之指院雙林別社

正勝

源右衛門 山城守

寶永元年 新助利勝之男

寶永二年 神部左衛門

延宝元年 神部左衛門
元禄二年 神部左衛門
櫻田中殿河之出 為表仲之權

宝永元年丁酉十二月二日 為中丸燒火向中番 賜三百俵

同六年己丑十一月廿六日 為柳間中番

正徳二年壬戌十二月廿八日 為沙院番

元文二年丁酉十二月廿七日 為沙院番

同四年丁酉十二月廿七日 為沙院番

元禄元年院殿明嚴寺御座
同十一年丁酉十月廿九日 為沙院番
元文二年丁酉十月廿九日 為沙院番
元禄元年院殿明嚴寺御座
元禄元年院殿明嚴寺御座
元禄元年院殿明嚴寺御座

妻

元禄四年丁酉十月廿九日 為沙院番
元禄元年院殿明嚴寺御座

正忠

右津田小十郎

母

妻西宮氏部 正昌子
天明七年壬寅二月九日在丹波山守
子李高汽股 歿 慶長日直子作

元文四年壬寅九月初屋匠人神在但神尾との寄但賜三百俵
宝曆十一年壬寅三月 賜目百石

同十二年壬午 御前中禮部日銀馬成
期和 年 信極詳為小書待但

安永九年庚子八月廿九日同平九廿五元年 喜徳寺
子自證院祥山啓初屋主

女子
世同 方回本寺左門 妻

正枝 渡田鉄之助 勘左門

母西宮氏部正昌子
妻伊奈寺共摩 忠候子

安永九年庚子八月廿九日同平九廿五元年 喜徳寺
世同 子自證院祥山啓初屋主

女子
世同 濟藤 長八郎總匠妻 上膳 鈴木彦三郎中子左門

正享 西宮権左門

為 西宮主針正信養子

女子
世同 北村 重春 妻 市文女子出山守中妻女

女子
世同 志村左右衛門師妻 鏡之助師世女 十四日御書

正

穴澤田直作

母伊子共摩忠修子

寿山直作

齋藤主膳

寿

女子

三子

穴津田清之郎

寿

女子

即子

中山大右

寿

為中山期子

鍾方郎

寛政十一年乙未十六日 弟徳重子
子幻質 弟幸子

鍾吉

于保十年三月 為亮中表門番頭
同十四年三月九日 葬德壽寺
于高耀院一燈戒禪堂

子
子
子

元和七年三月廿七日 葬德壽寺
元祿五年七月廿九日 光琳院 性思智方
元祿八年三月廿七日 櫻林寺

某 菅田

宝永七年三月廿七日 葬德壽寺
于寺上 離相堂

正武

菅田惣九郎 又方乃 致仕一德

于保十二年丁卯二月二十三日 葬同寺
于芳林院 祖傳真者方乃

專

于保十年三月八日 始 西見
同十四年七月十二日 以 菅乃為十普請祖
寛保元年三月廿七日 致仕一德
寛延四年三月廿五日 葬 葬德壽寺
于不遷院 真參正信居士

正房

菅田織部 又方乃

寛保元年三月廿七日 始 菅乃為十普請祖 長為以令郎也
同十年三月十一日 葬 葬德壽寺
寶曆三年三月九日 葬 葬德壽寺
于超忠院 禪閣堂 不遷

宝曆八年三月廿七日 葬同寺
于松月院

838
297
116

正方
窪田長八郎 又方門

毒山徒強高本方門 女

宝曆三年三月十二日 野田首名

同 年 十九日 野田首名 又方門

明和六年三月廿六日 野田首名 又方門

高松藩院 明和元年 又方門

正愷
注田 主水

母高本方門 女

孝

明和六年三月廿四日 野田首名

安永 年 又方門 野田首名

天明七年丁未 正方 野田首名
文化元年 子 七廿六日 野田首名

子
母田

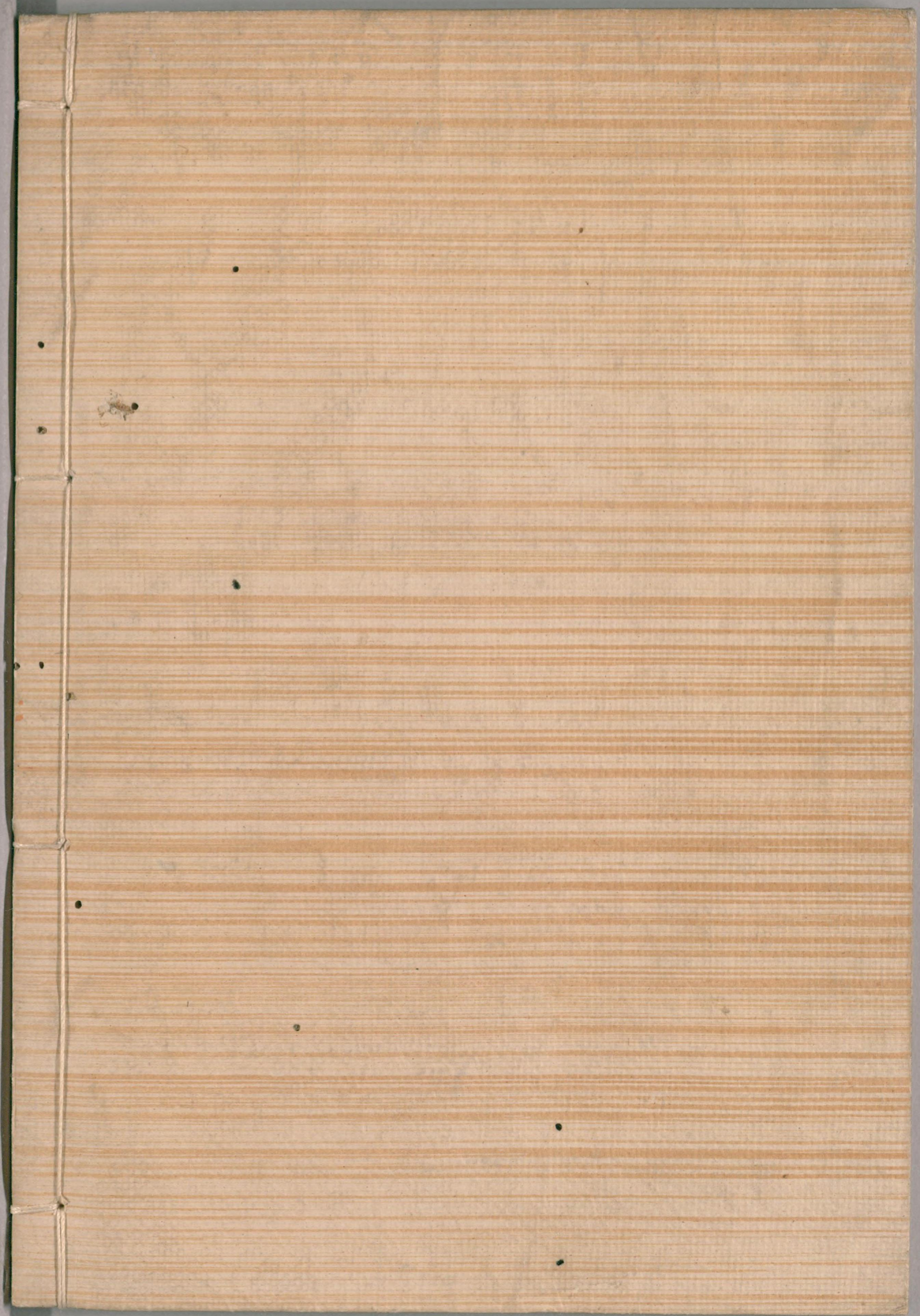
寛政十二年三月廿四日 野田首名

正
注田 清之助

母

孝 同姓 野田首名 女





国立国会図書館 タイトル『本朝武家諸姓分脈系図』 請求記号 838-116

ガラス使用