

始



14.21
371

大正四年三月

事蹟報告 第一號

山形縣原蠶種製造所



緒言

本編ハ大正二年及全三年ノ二ケ年間ニ於ケル
 蠶種ニ關スル事業成績ノ要領ヲ收録シ以テ當
 業者ノ參考ニ資セントス

大正四年三月

山形縣原蠶種製造所

大正
 4. 8. 10
 内交



山形縣原蠶種製造所事蹟報告

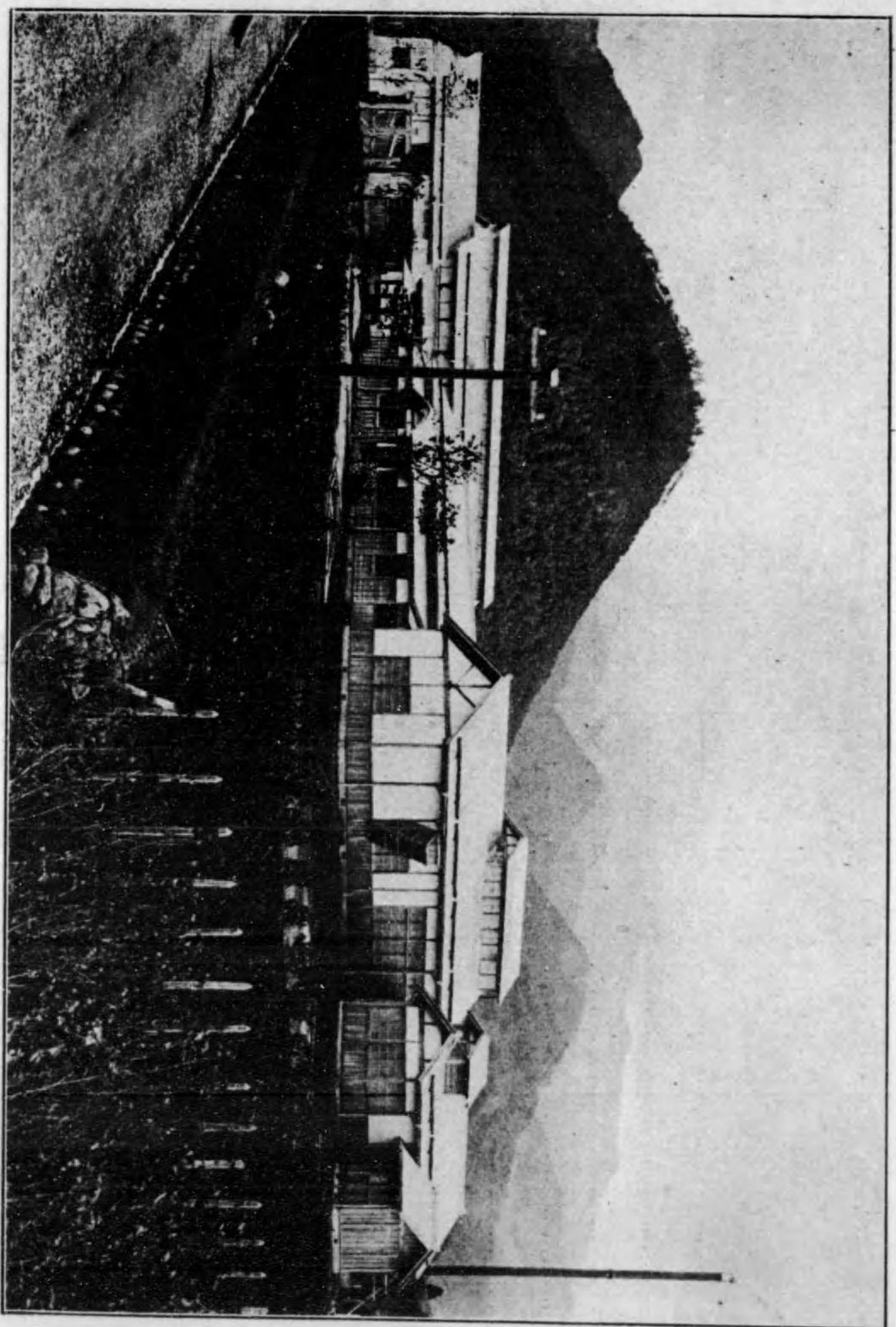
第一號目次

第一、沿革.....	一頁
第二、設備.....	一
一、土地.....	一
二、建物.....	一
三、桑園.....	二
第三、經費.....	三
第四、職員.....	四
第五、事業.....	四
一、大正二年度事蹟.....	四
イ、春蠶.....	五
ロ、秋蠶.....	一〇
ハ、蠶種製造并檢查成績.....	一四
二、大正三年度事蹟.....	一六

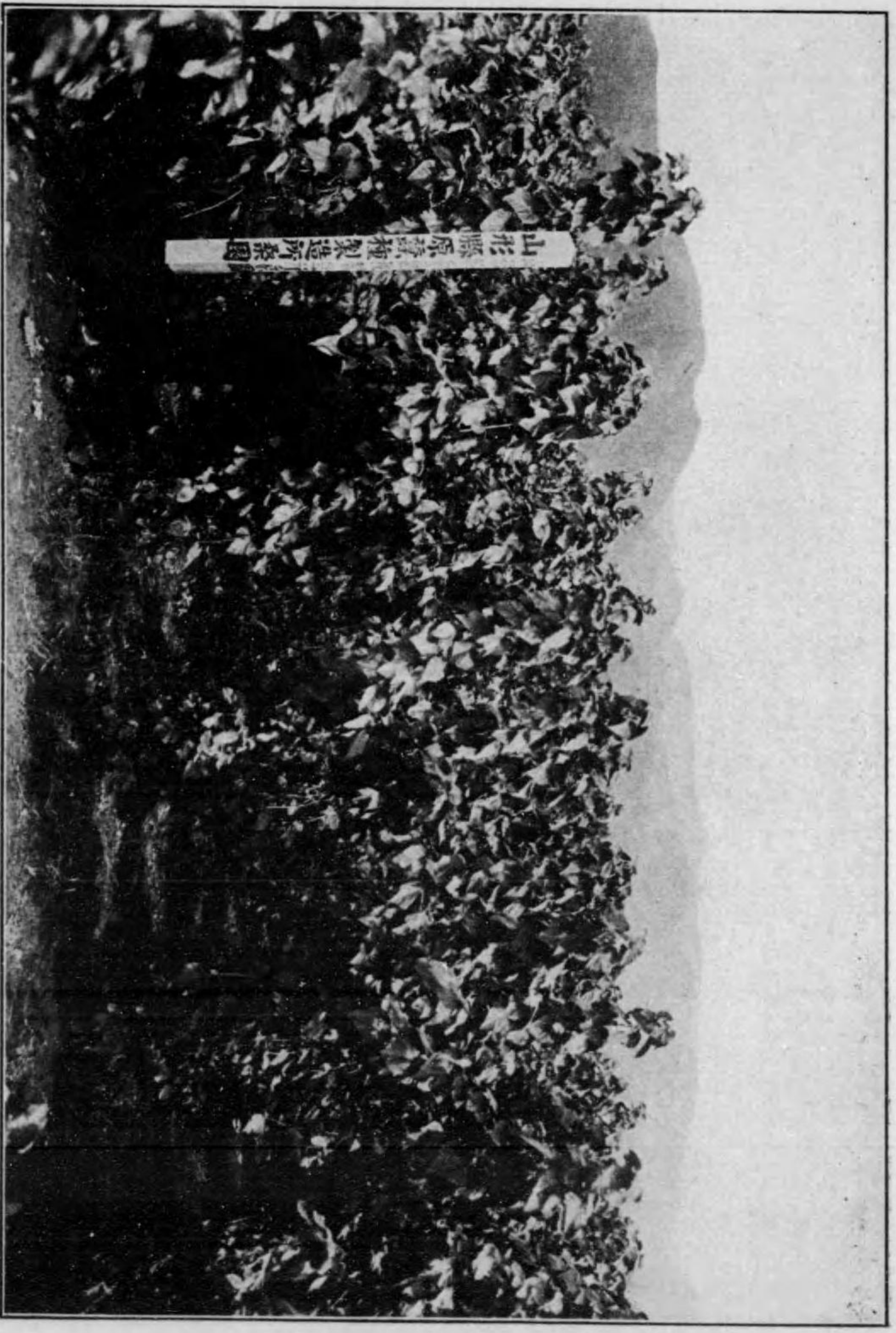
イ、春蠶	一六
ロ、秋蠶	二一
ハ、蠶種製造並検査成績	二六
ニ、委托飼育	二八
第六、雜件	二八
一、文書ノ收受及發送	二八
二、職員ノ出張	二八
三、參觀人	二八

附 錄

一、山形縣原蠶種製造所職制	三二
二、山形縣原蠶種製造所庶務規程	三二
三、山形縣原蠶種製造所原蠶種配付規程	三四
四、道府縣原蠶種製造所規程	三六
五、種繭審查會規則	三七
六、山形縣種繭審查規則	三九



山形縣原蠶種製所全景

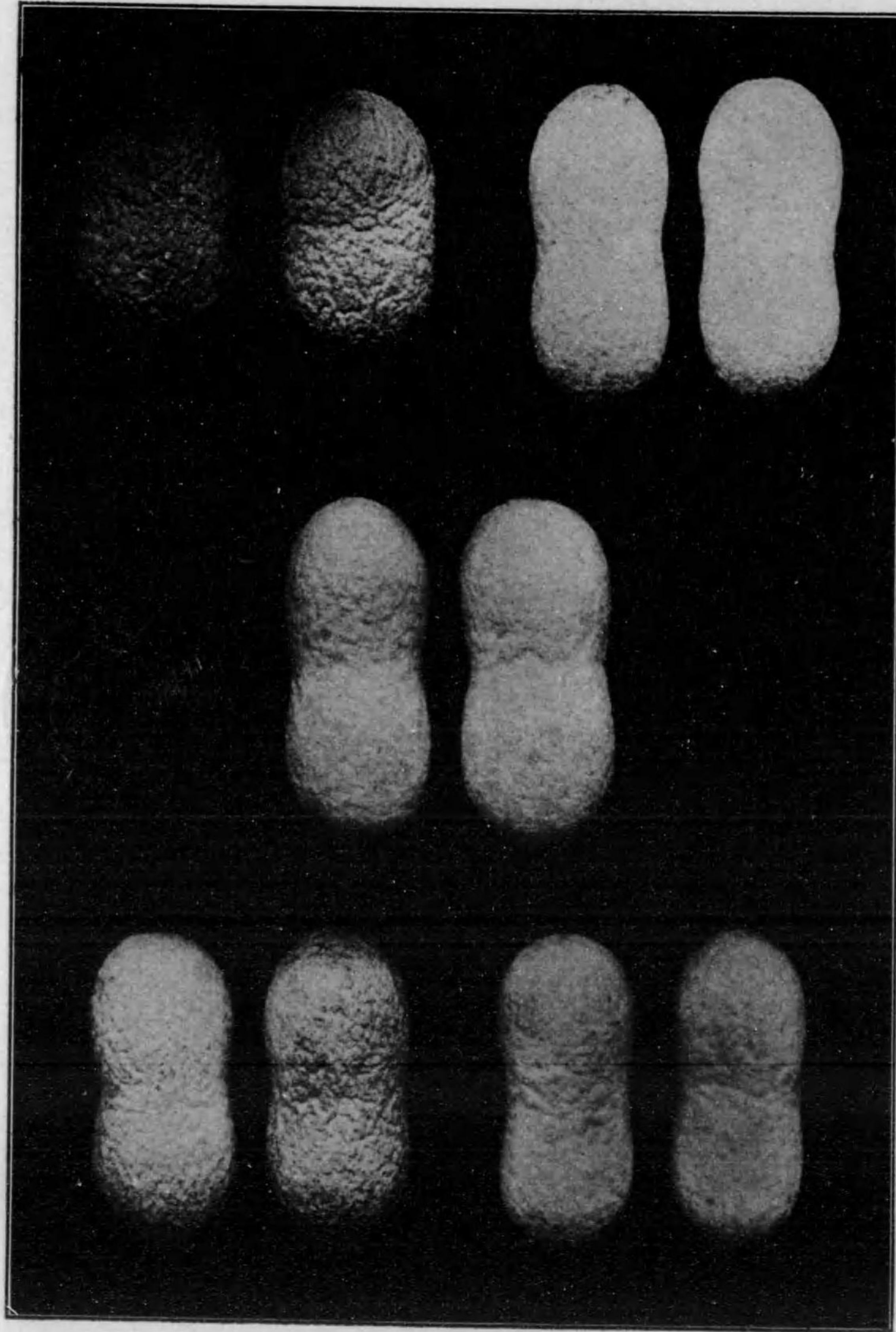


山形縣原産種製選所標圖 (如根平市赤)

施肥ノ時期
 堆肥 四月 中旬
 液肥 五月 上旬
 大豆綠肥 七月 中旬
 一反當人夫十八人 耕耘、除草、施肥、植植、害虫驅除、結果、
 一反當收穫豫想量四百十七貫 一株ノ條數平均五本六分
 伸長平均一丈二寸八分 一本ノ葉數平均六十枚四分

土質 砂壤土
 栽植 大正二年四月
 堆肥 二百五十貫 價十四元八角
 液肥 二百三十貫
 大豆綠肥 二百三十貫
 一反當肥料 四百五十貫
 堆肥ノ牛馬糞雜草、過燻酸石灰、汚水等ニテ造リタルモノニシテ一貫外一錢一厘
 三當ル 液肥ノ人糞尿ナリ 大豆綠肥ハ個子見掛ルトキハ一貫外二錢トナルモ
 一反步七升ノ大豆ヲ播種シテ收穫シタルモノナレバ肥料トシテ支出シタル費用ハ
 反當五圓八十三錢ナリ

大正三年種繭實物大



歐支交配種(黃繭)

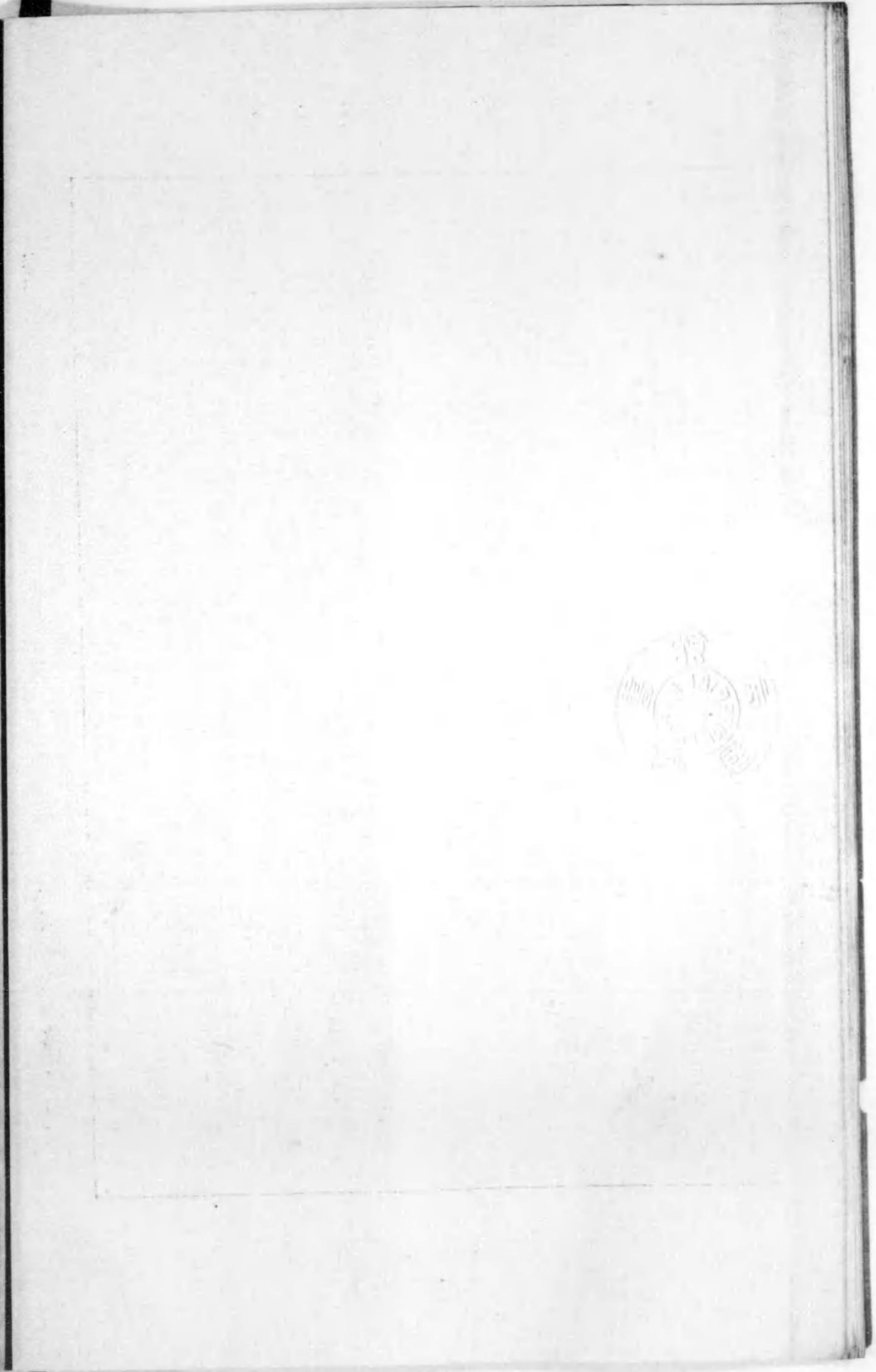
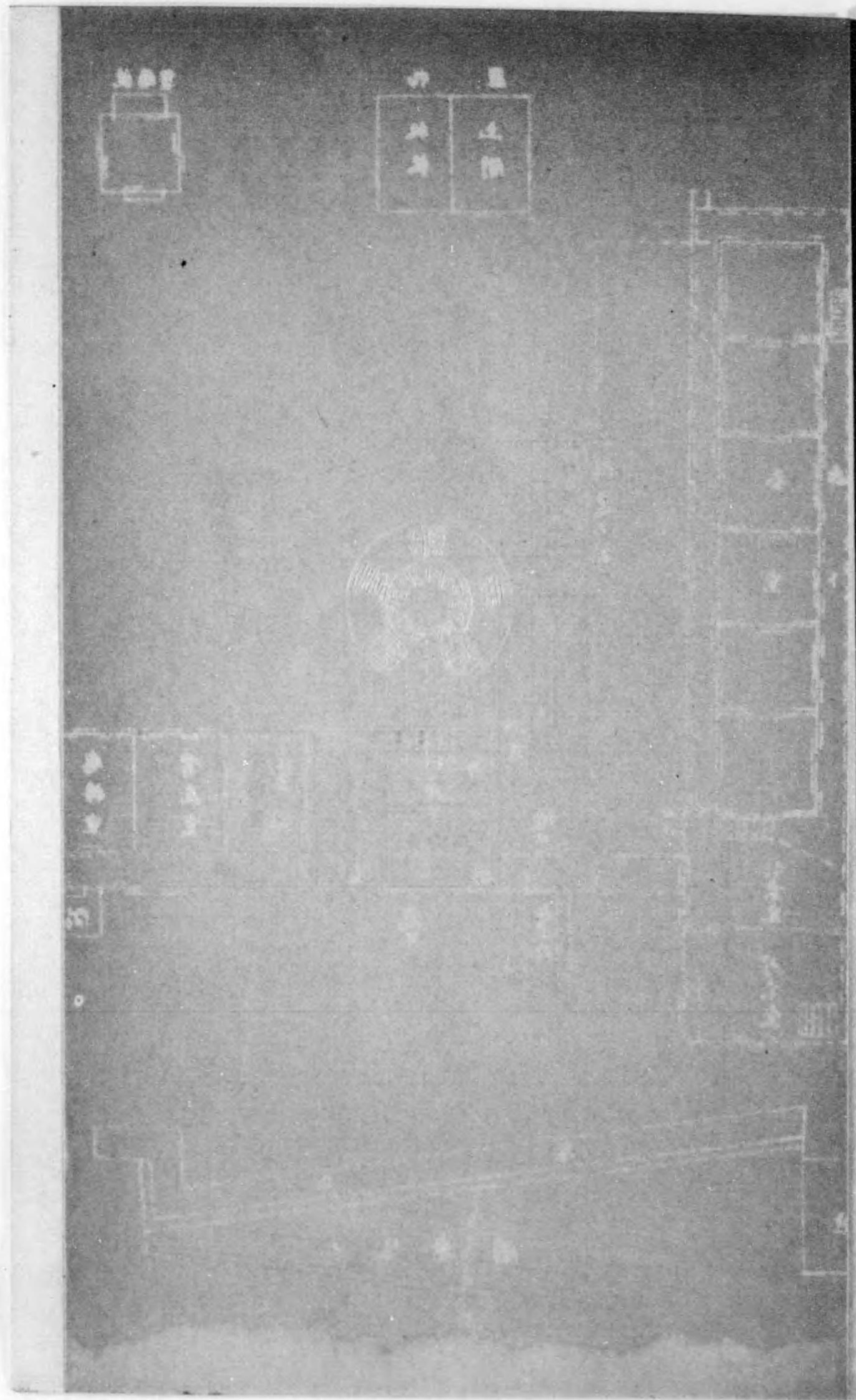
日歐交配種(黃繭)

春蠶一號又昔(白繭)

秋蠶二號青熟(白繭)

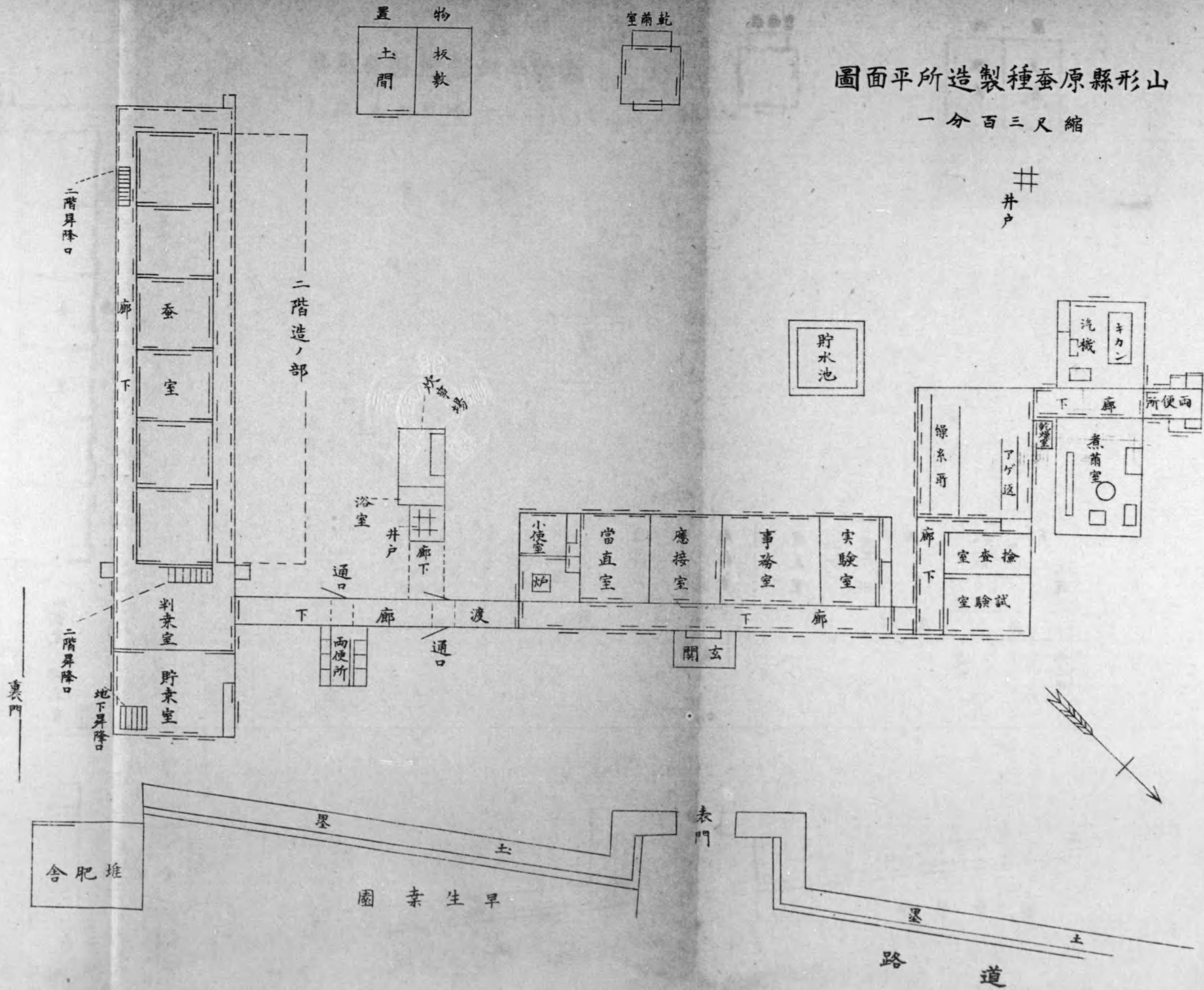
中央
優一號
(白繭)





山形縣原種蠶製所造平面圖

縮三尺百一分



物置
土間
板敷

乾繭室

井戸

貯水池

汽機
キリン
煮繭室
下廊
所便兩

小使室
當直室
應接室
事務室
實驗室

係系所
了了返
廊下
室査檢
室験試

二階昇降口
廊下
蚕室
貯糸室
判糸室
地下昇降口

二階造ノ部

浴室
井戸
廊下
通口
兩便所

裏門

關玄



舎肥堆

園素生早

表門

路道

山形縣原蠶種製造所事蹟報告

第一 沿革

原蠶種ノ製造配付ヲナシ兼テ諸般ノ試驗調査ヲ行ヒ以テ繭質ノ改善統一ハ勿論本縣蠶業ノ改良發達ニ資センカ爲明治四十四年縣會ノ協賛ヲ經地ヲ山形市横町字東原九七番地ニ撰ヒ大正元年七月工ヲ起シ全二年三月工ヲ竣リ所長以下職員ノ任命アリテ直チニ事業ヲ開始セリ

第二 設備

土地

土地總反別

壹町五反九畝貳拾九步

内譯

建物敷地

四反九畝參步

桑園

壹町壹反貳拾六步

二、建物



第四職員

職名	任命月日	被免月日	氏名
所長	大正二年四月廿三日		青野泰治
技師	全年		小松嘉藏
技師	全年		荒木柳司
技師	元年十月一日	大正三年三月廿六日	井上英次
技師	全年		高村源次
技師	全年		小西賢一
技師	全年		尾關謙一
技師	全年		石原新登
技師	全年		妹尾新登
技師	全年		渡部重
技師	全年		島部重
書記	大正二年三月三十一日	大正二年十一月二十日	任工

第五事業

蠶種ノ製造配付
蠶種改良統一ニ關スル試験及調査

一、大正二年度事績

イ、春 蠶

春蠶ハ本邦種十九種蠶量三十一夕外國種十八種蠶量五夕計三十七種三十六夕ヲ飼育シ十二石三升一合ノ繭ヲ收メタリ

一、種類試験

本年度春蠶ハ本邦種十九種外國種十八種ノ種類試験ヲ施行セリ其ノ名稱左ノ如シ

本邦種

- | | | | |
|---------|--------|----------|--------|
| 第一號又昔 | 第二號又昔 | 第三號又昔 | 第四號又昔 |
| 第五號又昔 | 第六號又昔 | 第七號又昔 | 第九號又昔 |
| 第十號姬 | 第十一號又昔 | 第十二號小石丸 | 第十三號又昔 |
| 第十四號支那又 | 第十五號又昔 | 第十六號又昔 | 第十七號又昔 |
| 第十九號又昔 | 第二十號又昔 | 第二十一號伊達錦 | |

外國種

- | | | | |
|----------|---------|--------|--------|
| 佛國グアール白繭 | 全グアール黃繭 | 全アルブスF | 伊國ビレンチ |
| 全キネゼオロ | 佛國ビレネー | 支那大圓頭 | 全新圓 |

- 支那桂圓
- 全龍角凸起
- 全一號ノ二
- 日本黑縞蠶
- 全新昌種
- 全四號
- 清國黃繭三眠蠶
- 全七號
- 白繭三眠蠶
- 伊國一號ノ一

以上試験ノ結果適良種ト認メタルモノハ第一號又昔種ニシテ其經過左ノ如シ

第一號又昔種

蠶種

蠶種ハ一月十五日洗滌ヲ行ヒ二月一日貯藏器ニ納メタリ
貯藏期間ニ於ケル温濕度左表ノ如シ

蠶種貯藏温濕度表

月別	目標	室内			室外			器内		
		最高	最低	平均	最高	最低	平均	最高	最低	平均
二月	四七	四七	二二	二九・七	一〇〇	五〇	八五	四〇	三一	三六・五
三月	四七	四七	一四	三〇・二	一〇〇	三四	八三	四三	三三	三七・〇
四月	六一	六一	一三	三三・一	一〇〇	三一	八〇	五六	四〇	四八・七
平均	均	均	均	均	均	均	均	均	均	均

催青

平進温度ヲ目的トシ四月三十日催青ニ着手シタリ催青中ノ氣候ハ概シテ不順ニシテ殊ニ夜間ニ於ケル氣温ノ降下激シク温濕度調和上大ナル注意ヲ要シタリ催青中ニ於ケル温濕度表ヲ示セハ左ノ如シ

催青温濕度表

月日	天氣	室内			室外			室内			内		
		最高	最低	平均	最高	最低	平均	最高	最低	平均	最高	最低	平均
四月三十日	曇半晴曇	六三	四七	五五・〇	九一	五六	七七・二	七一	六五	六九・〇	七八	七二	七三・六
四月一日	雨曇々	六五	五〇	五六・一	九三	六六	八六・五	七五	六八	七〇・一	七八	六八	七三・三
四月二日	雨晴曇	六八	四九	五五・三	九二	四九	七五・四	七二	六八	六九・七	七七	六七	七〇・〇
四月三日	曇半晴曇	六一	四三	五二・五	九〇	六四	八〇・五	七一	六七	六八・八	七七	六八	七二・八
四月四日	曇晴々	六三	四一	四九・九	九〇	五〇	七八・六	七一	六五	六七・九	七七	六七	七二・〇
四月五日	曇晴々	六四	三七	五三・六	九〇	三七	七三・三	七四	六四	六八・七	七七	六七	七二・〇
四月六日	曇々々	七二	五〇	五七・七	九二	四一	七三・三	七四	六六	六八・七	七七	六七	七二・〇
四月七日	晴々々	七六	四三	五九・五	九〇	四四	六九・二	七六	六六	七一・四	七四	六七	七二・〇
四月八日	晴々々	七五	三七	五一・〇	八五	五五	六九・六	七四	六九	七一・〇	七八	六二	六四・一
平均	均	均	均	均	均	均	均	均	均	均	均	均	均

飼育

五月八日午前十一時掃立ヲナシ六月十四日午前九時上簇ヲ了シ飼育日數三十六日二十二時間ヲ要シタリ

繭調査表 (其二)

一號又昔	最長	八二五	最短	四九〇	平均	六二五	最長	三、八五	最短	二、四二	平均	三、〇四
	糸						織					

秋 蠶

秋蠶ハ青熟三種蟻量四夕ヲ飼育シ一石二斗三升六合ノ繭ヲ收メタリ

一、種類試験

二化性一化青熟冷蔵種三種ノ比較試験ヲ行ヒタル結果適良ト認メタル第二號青熟種ノ經過ヲ示セハ左ノ如シ

第二號青熟種

催 青

七月十二日出穴全十三日催青着手全廿三日收蟻セリ催青中ノ氣候ハ概シテ順當ナリキ温湿度ハ左ノ如シ

催青温湿度表

月 日	天 氣	室 外			室 内		
		最高	最低	平均	最高	最低	平均
七月十三日	曇晴々々	八二	六八	七四・八	九三	六四	七九・〇
全 十四日	晴々々々	八九	七〇	七七・三	八三	五八	七三・五
全 十五日	晴々々々	七九	七〇	七三・八	九四	七二	八二・〇
全 十六日	曇々々々	八一	七〇	七五・〇	九四	七二	八二・〇
全 十七日	雨晴曇	八五	六九	七七・五	九四	七二	八二・〇
全 十八日	晴々々々	七九	七〇	七三・五	九四	七二	八二・〇
全 十九日	晴々々々	七九	七〇	七三・五	九四	七二	八二・〇
全 二十日	晴々々々	八二	六七	七五・六	八九	七三	八〇
全 二十一日	晴々々々	八八	六七	八〇・四	八九	七三	八〇
全 二十二日	晴々々々	九二	七二	八二・〇	八九	七三	八〇
全 二十三日	雨々々々	八〇	七四	七六・〇	九四	七八	八二
平均				七六・二		七六・八	

飼 育

七月二十三日午前九時收蟻八月十九日午後四時全部上簇セリ

飼育日數ハ二十七日七時間ヲ要シタリ

飼育中ノ氣候ハ適順ニシテ晴雨宜シキニ適ヒ桑樹ノ發育亦良好ナリ故ニ蠶兒ハ些ノ遺憾ナク佳良ナル經過ヲ遂クルコトヲ得タリ

用桑ハ第一二三齡ハ魯桑實生第四五齡ハ魯桑ナリ
其ノ經過表左ノ如シ

經過表

齡別	目	收蟻餉食	催眠	終食	蟻食	齡中	日計	室內平均	給桑回数	對蟻量一
第一齡	七月廿三日	午前九時	午前八時	午後六時半	七月廿七日	三時半	四日	七七、六	二八	二六六
第二齡	七月廿七日	午後四時	午後十一時	午後三時半	八月四日	三時半	四日	七四、四	二七	八二四
第三齡	八月一日	午後四時	午後五時	午後一時	八月六日	三時半	五日	七五、〇	三三	二、四五
第四齡	八月六日	午後四時	午後一時	午前十二時半	八月十二日	七時半	五日	七七、五	三五	七、五五
第五齡	八月十二日	午前十二時半	午後三時	午後四時	八月十八日	四時半	七日	七四、六	三九	三三、一四五

全齡經過表

二號青熟	收蟻月日時	終熟月日時	飼育日數	室內平均	給桑回数	對蟻量一
	七月廿三日	八月十八日	二二日	七五、八	一六一	四四、三三八
	午前九時	午後四時	二時半	七九、二		

蠶兒体量調査表 (對百頭)

二號青熟	成長一極度	成長二極度	成長三極度	成長四極度	成長五極度	熟蠶
	〇、一五二	〇、七六八	四、二二〇	二二、一三八	九一、七	八〇、〇

蟻量一匁收繭表

二號青熟	上繭	中繭	下繭	同功繭	合計
	二七三八	二六八三	二〇	一九	一五
	容量重量	容量重量	容量重量	容量重量	容量重量
	四五一	四九六	三三二四	三三二二	

給桑百貫對收繭量

二號青熟	上繭	中繭	下繭	同功繭	合計
	六一八九	六〇六五	四五	四三	三四
	容量重量	容量重量	容量重量	容量重量	容量重量
	三三	三三	一〇一九	一一二一	七二八七
	七二六二				

繭調査表 (其一)

二號青熟	形	狀	大	小	對生	繭	體	皮	上繭	升量
	一一、二六	五、〇六	二、二二	一三、四九	八五、九八	五三	二二三	九八		
	長	巾	長	巾	率	繭	層	蛹	體 <td>皮</td>	皮
	二二三									

繭調査表 (其二)

二號青熟	最	糸	最	短	平	長	最	太	最	細	平	度
	六九〇	四六〇	五七六	三、四四	二、四三	二、九五						

ハ、蠶種製造並検査成績

春蠶種ハ本邦種十一種外國種十五種交配種五種、種繭容量八斗四升ニシテ之ヨリ製造シタル蠶種ハ八千二百十一蛾ナリ

病毒歩合ハ本邦種ニアリテハ千分ノ三、外國種及交配種ニ在リテハ千分ノ五ヲ示セリ

秋蠶種ハ青熟種繭容量九升五合ニシテ之レヨリ製造シタル蠶種ハ九百八十蛾病毒歩合ハ千分ノ二ナリ

大正二年蠶種製造額并ニ検査成績表

春蠶ノ部 (本邦種)

種名	枚數	額	無檢	毒有	毒其	成他	計續	病毒千分率
一號又昔	七一	一、九六七		一、九五二	一一	三	一、九六七	
五號又昔	五四	一、五〇七		一、五〇二	二	三	一、五〇七	
又昔七種	九五	二、六〇九		二、五九六	五	三	二、六〇九	
青熟	一七	四七六		四七四	二	八	四七六	
計					二五	三		四二一六

種名	枚數	額	無檢	毒有	毒其	成他	計續	病毒千分率
伊達錦	八	二二四		二二三	一	一	二二四	
交配二種	一七	四三三		四三二	一	一	四三三	
一代交配種	一〇	二八〇		二七九	一	一	二八〇	
計	二七二	七、四九六		七、四五八	二	三	七、四九六	三三〇四

春蠶ノ部 (外國種)

種名	枚數	額	無檢	毒有	毒其	成他	計續	病毒千分率
清國種七種	一八	四二〇		四〇九	三	八	四二〇	一一
佛國種三種	三	五二		五二	一	一	五二	〇
伊國種五種	九	一五九		一五五	一	三	一五九	〇
交配種二種	三	八四		七九	一	五	八四	〇
計	三三	七一五		六九五	四	一六	七一五	五〇六〇

秋蠶ノ部

種名	枚數	額	無檢	毒有	毒其	成他	計續	病毒千分率
第二號青熟	一四	三九五		三九四	一	一	三九五	三
青熟二種	二一	五八五		五八四	一	一	五八五	一
計	三五	九八〇		九七八	二	二	九八〇	二

二、大正三年度事績

イ、春 蠶

春蠶ハ本邦種九種蠶量三十四匁交配種八種蠶量四匁五分、外國種十二種蠶量一匁五分計二十九種四十匁ヲ飼育シ繭十五石二斗八升九合ヲ收メタリ

一、種類試験

本年度ノ春蠶ハ前年度ニ於テ適種ト認メタル第一號又昔ヲ主トシ新ニ本邦種七種交配種八種外國種十種計二十六種ノ種類試験ヲ施行セリ
其種名左ノ如シ

本邦種及交配種		外國種	
第一號又昔	第二號又昔	第三號交配種	第四號交配種
第五號又昔	第六號又昔	第七號又昔	第八號交配種
第九號交配種	第十號交配種	第十一號青熟	第十二號交配種
第十三號交配種	第十四號交配種	第十五號小石丸	第十六號青熟

伊國種 四種 佛國種 二種 支那種 四種
以上試験ノ結果第一號又昔種ハ前年ニ等シク最良ノ成績ヲ示セリ其ノ經過ヲ示セハ左ノ如シ

第一號又昔種

蠶種

蠶種ハ大正二年十二月十八日水浴ヲ行ヒ大正三年一月一日之レヲ貯藏器ニ收メ貯桑室内ニ安置セリ室内ハ温濕度ノ變動少ク目的温度ヲ維持シ易ク蠶種ノ保護上最モ適當ナリト認ム

蠶種貯藏温濕度表

月 別	密 室			内 部			貯 藏 器 内		
	最 高	最 低	平 均	最 高	最 低	平 均	最 高	最 低	平 均
一 月	四〇	三三	三八・二	八九	七三	八〇・七	三九	三六	三七・三
二 月	三九	三三	三七・二	八八	七一	七九・七	三九	三七	三七・四
三 月	四五	三五	四〇・〇	八三	六九	八〇・七	四五	三七	四〇・八
四 月	四九	三四	四二・一	八四	七五	八一・三	四八	三七	四二・一
平 均	—	—	三九・二	—	—	七八・六	—	—	三九・一

催 青

五月一日催青ニ着手シ平進温度ニ依レリ今催青中ニ於ケル温濕度ヲ示セハ左ノ如シ

催青温濕度表

月日	標	天氣	室內			外			室內			內		
			最高	最低	平均	最高	最低	平均	最高	最低	平均	最高	最低	平均
五月一日	日	曇々々	六七	五二	五九	八一	七一	七〇	七一	六二	六八	六二	五八	六二
五月二日	日	曇雨曇	六二	五三	五三	七九	八六	七〇	七一	六九	七〇	六九	六三	六五
五月三日	日	曇々々	五九	五三	五三	九二	七二	七二	七一	六八	六八	六八	五八	六三
五月四日	日	晴々々	七五	四二	四二	四四	五二	四四	五二	六八	六八	六八	五八	六三
五月五日	日	晴々々	七五	四三	四三	三三	四四	五八	五〇	六八	六八	六八	五八	六三
五月六日	日	曇々々	七八	五三	五三	三三	四四	五八	五〇	六八	六八	六八	五八	六三
五月七日	日	曇晴々	八〇	五三	五三	二九	三五	四六	四四	七一	七一	七一	五九	六四
五月八日	日	晴々々	七五	五三	五三	三三	四四	五八	五〇	六八	六八	六八	五八	六三
五月九日	日	晴々々	七七	五二	五二	四七	三七	四六	四四	七一	七一	七一	五八	六三
五月十日	日	晴雨晴	七七	五〇	五〇	四七	三七	四六	四四	七一	七一	七一	五八	六三
五月十一日	日	晴々曇	八〇	五〇	五〇	四八	三七	四六	四四	七一	七一	七一	五八	六三
五月十二日	日	雨々曇	六九	五九	五九	九三	七二	七二	七二	七〇	七〇	七〇	六九	六二

飼育

五月十二日午後二時收蟻シ六月十四日午前七時上簇結了ス飼育日數三十二日十七時間ヲ要セリ
飼育期中ハ氣候温暖適順ニシテ蠶兒ノ舉動活潑食慾昂進極メテ良好ナル經過ヲナセリ

用桑ハ第一齡ヨリ第三齡盛食期迄五郎治種全期後ヨリ第四齡ハ赤市平種第五齡ハ赤木種ヲ供セリ
經過ヲ表示スレハ左ノ如シ

經過表

齡別	目標	收蟻日	蟻食日	蟻飽日	蟻終日	蟻食日	蟻飽日	蟻終日	食桑中絶日	食桑中絶日	計數	室內平均温度	給桑回数	對蠶量一匁給桑量
第一齡	五月十二日	五月十二日	五月十六日	五月十七日	五月十八日	五月十八日	五月十八日	五月十八日	四日	四日	六日	七三・〇	三六	三〇七
第二齡	五月十八日	五月廿二日	五月廿六日	五月廿七日	五月廿八日	五月廿八日	五月廿八日	五月廿八日	三日	四日	七日	七二・一	二六	八七一
第三齡	五月廿三日	五月廿七日	五月卅一日	五月卅一日	五月卅一日	五月卅一日	五月卅一日	五月卅一日	一日	四日	五日	七二・三	二六	三〇一
第四齡	五月卅一日	六月三日	六月七日	六月七日	六月七日	六月七日	六月七日	六月七日	一日	一日	六日	七二・三	三三	三〇一
第五齡	六月十日	六月十二日	六月十四日	六月十四日	六月十四日	六月十四日	六月十四日	六月十四日	一日	一日	八日	七一・六	二八	八・六七五

全齡經過表

齡別	目標	收蟻日	終熟日	飼育日	計數	室內平均温度	給桑回数	對蠶量一匁給桑量
全齡	五月十二日	六月十四日	七月七時	二六日	一〇時	七二・二	一六六	五二・三八四

体量調査表 (對百頭)

種別	目標	第一極度	第二極度	第三極度	第四極度	第五極度	熟
一號又昔		〇・二五	〇・八〇七	四・六四〇	二四・二二	一〇八・六〇〇	九〇・〇〇〇

對蟻量一匁收繭量

收繭量目標	上		中		下		同功		合	
	容	重	容	重	容	重	容	重	容	重
收繭量	三三九	三三三・五九七	九九	一〇二	八	七	四六四	四九二	三九六	四・一九八

對給桑百貫收繭量

收繭量目標	上		中		下		同巧		合	
	容	重	容	重	容	重	容	重	容	重
收繭量	六四七	七六・八六六	一八九	一九五	一五	一四	八八六	九三九	七五六	八・〇一五

繭調查表

種別	目標	形	狀	大	小	對生	繭	體	皮	上
一號又昔		一一・九〇	五・五三	二・二五	一四・三九	八五・二三	〇・三八	二〇〇	一〇六	升

一粒繰成績表

種別	目標	最	長	最	短	平	均	最	太	最	細	平	均
一號又昔		八〇〇	五・一〇	六四九	四・〇〇	二・三三	三・一九						

製絲試驗成績表 (容量一石) 其一

種別	目標	原繭重量		對		繭		繭		量	
		一號又昔	三・七〇〇 <th>生</th> <th>皮</th> <th>生</th> <th>皮</th> <th>生</th> <th>皮</th> <th>生</th> <th>皮</th>	生	皮	生	皮	生	皮	生	皮
		一・二七七	二・二〇	一四〇	二〇	一・七七三	四七〇	三・七〇〇			

製絲試驗成績表 (對一升) 其二

種別	目標	煮	繭	時	間	索	緒	回	數	繰	絲	時	間
一號又昔				六分				一				五分	

口、秋 蠶

秋蠶ハ本邦種十種蟻量六匁八分交配種一種蟻量五分計十一種七匁三分ニシテ繭二石一升ヲ收メタリ
 一、種類試驗

本年度ノ秋蠶ハ前年度ニ於テ選抜シタル第二號青熟種ヲ主トシ之レニ蠶業試驗場ヨリ委託セラレタ
 ル二化性一化冷蔵種三種二化性二化生種二種本所ノ製産ニ係ル交配生種一種縣下ノ良種四種ヲ加ヘ

計十一種ノ種類試験ヲ施行セリ之カ蠶種ノ名稱ヲ示セハ左ノ如シ

第一號交配種	第二號青熟	第三號全	第四號全
第五號全	第六號全	第七號全	第八號全
第九號全	第十號全	第十一號全	

以上試験ノ結果適良ト認メタルモノハ前年ト全シク第二號青熟種ニシテ之カ經過ヲ示セハ左ノ如シ

第二號青熟種

蠶種

大正三年三月廿一日風穴ニ貯藏シ七月十四日出穴セリ入穴前貯藏温度ハ春蠶種ニ全シク(春蠶種ノ部蠶種貯藏中温湿度表参照)入穴後出穴ニ至ル期間即風穴内ノ温度ハ左ノ如シ

四月	三三、五
五月	三五、〇
六月	三六、四
七月	四一、〇
平均	三六、五

催青

催青ハ七月十四日ニ始メ全廿四日ニ終リ其間日中ノ气温ハ概シテ高キニ過キ夜間ハ低温ニ過クルコトアリタルヲ以テ或ハ冷涼ニ或ハ補温ニ努メタリ

催青中ノ温湿度左ノ如シ

催青温湿度表

月日	天氣	室			外			室			内		
		最高	最低	平均	最高	最低	平均	最高	最低	平均	最高	最低	平均
七月十四日	晴々雨	八八	五七	七〇・三	九七	六三	八一・〇	八三	七〇	七四・五	八二	六七	七三・一
十五日	雨晴々	七七	六四	七〇・三	九七	六八	八一・〇	七七	七〇	七三・七	八三	六七	七六・〇
十六日	晴々々	八二	六八	七四・五	八三	五六	七六・一	七七	七〇	七三・三	八八	六六	七八・一
十七日	晴々々	八三	六三	七三・八	九三	六四	八一・〇	七九	六九	七五・四	七七	六六	七一・六
十八日	雨々々	六九	六七	六八・四	〇〇	八八	九四・〇	七七	七三	七四・六	七四	七〇	七二・八
十九日	曇々晴	八〇	六八	七四・一	九四	七一	八六・一	八〇	七三	七七・二	八三	六七	七六・六
二十日	曇晴々	八四	六七	七四・七	九三	七二	八三・七	八一	七三	七六・二	八三	六七	七六・〇
二十一日	晴々々	九一	六八	七七・三	八八	五六	七四・二	八三	七〇	七六・六	七八	五六	六八・五
二十二日	晴々々	八八	六七	七九・九	〇〇	七七	八六・八	八一	七〇	七六・三	八〇	六八	七四・二
二十三日	晴々々	九一	七三	八三・一	〇〇	五九	七七・三	八八	七四	八三・一	九四	五八	七一・一
二十四日	晴々々	九四	七六	八三・四	九四	五七	七八・五	八七	七六	八二・三	九〇	五八	七五・三
平均			七五・四			八一・八			七七・〇				七三・九

飼育

七月廿四日掃立ヲナシ八月十六日上簇結了ス飼育日數二十三日二時間ニシテ育蠶中屢々高温ノ襲來アリ
シモ順調ナル經過ヲナセリ

用桑ハ第一齡ヨリ第三齡迄魯桑實生ニシテ第四齡第五齡ハ魯桑ナリ

經過表ヲ示セハ左ノ如シ

經過表

齡別	收蠶日		眠終日		食桑中		室內平均		給桑回数	
	月	日	月	日	日	時	溫度	濕度	回数	對蠶量一匁
第一齡	七月	廿四日	七月	廿七日	七月	廿八日	七八、四	七三、九	三一	二九一
第二齡	七月	廿八日	七月	卅一日	八月	一日	八一、八	六九、四	二四	六四五
第三齡	八月	一日	八月	四日	八月	五日	七七、四	八〇、七	三〇	二、〇五六
第四齡	八月	五日	八月	八日	八月	九日	七九、五	七九、一	二八	七、一三〇
第五齡	八月	十日	八月	十一日	八月	十一日	七七、七	七七、七	三三	三〇、四二五

全齡經過表

齡別	收蠶日		終熟日		飼育日		室內平均		給桑回数	
	月	日	月	日	日	時	溫度	濕度	回数	對蠶量一匁
全齡	七月	廿四日	八月	十六日	七月	廿四日	七八、九	七七、五	一四五	四〇、五四七

体量調査表 (對百頭)

種別	第一齡		第二齡		第三齡		第四齡		第五齡	
	長度	極度	長度	極度	長度	極度	長度	極度	長度	極度
二號青熟	〇、一六三	〇、八〇七	四、六四〇	二四、二一一	一〇八、六〇〇	九〇、〇〇〇				

對蠶量一匁收滿量

種別	上		中		下		同		合	
	容量	重量	容量	重量	容量	重量	容量	重量	容量	重量
一號青熟	二八八〇	二八五一	七〇	六九	—	—	四一五	四三六	三三六五	三、三五六

對給桑百貫收滿量

種別	上		中		下		同		合	
	容量	重量	容量	重量	容量	重量	容量	重量	容量	重量
二號青熟	七〇二七	〇三二	一七三	一七一	—	—	一〇三三	一〇七四	八二九九	八、二七七

繭調査表

種別目標	形	巾	狀	對	生	體	皮	上	量
二號青熟	一一、五三分	五、一七分	二、二三	一四、五二分	八五、〇分	〇、四八分	二、二七分	九、九分	升

一粒線成績表

種別目標	最長	最長	短	平	均	最	太	最	細	平	度
二號青熟	八〇〇	五五〇	六四二	四、〇六	二、四三	三〇	行				

ハ、蠶種製造並検査成績

春蠶種ハ本邦種八種交配種二十種外國種七種ニシテ種繭容量一石四斗七升七合製造蛾數一萬四千九百十九蛾ニシテ本邦種ノ病毒歩合八十萬分ノ七、交配種全一萬分ノ九外國種全千分ノ四ヲ示セリ
 秋蠶種ハ本邦種五種交配種二種種繭容量一斗八升七合製造蛾數八百六十二蛾ニシテ病毒歩合千分ノ六ナリ

蠶種製造額並病毒検査成績

春蠶ノ部 (本邦種)

種別目標	枚數	額	檢査	其成	計績	病毒千分率
一號又昔	三八九	一〇、八二二	一〇、七九〇	一	三二	〇〇九
又昔四種	九九	二、六四四	二、六三九	一	五	
青熟二種	二	三八	三八	一	一	
小石丸一種	二	五六	五六	一	一	
交配種九種	三三	八五八	八五六	一	二	
計	五四	一四、四一八	一四、三七九	一	三八	〇〇七

春蠶ノ部 (外國種)

種別目標	枚數	額	檢査	其成	計績	病毒千分率
伊國種四種	七	一八三	一八一	一	一	五
佛國種一種	一	八	八	一	一	
支那種二種	二	四八	四六	一	二	
交配種二種	一四	二六二	二五七	一	四	
計	二四	五〇一	四九二	一	七	四

秋蠶ノ部

種別目標	枚數	額	檢査	其成	計績	病毒千分率
第二號青熟	九	二三九	二三八	一	一	四

交配種	四	八七	八五	一	一	八七	一〇
計	一三	三二六	三二三	二	一	三二六	六

二、委托飼育

開所以來日尙淺ク未タ原蠶種ノ製造配付ヲナスニ至ラスト雖モ大正二年度種類試験ノ結果選抜シタル春蠶又昔秋蠶青熟ノ兩種ハ現時ニ在リテハ本縣ノ適種ナリト認メタルヲ以テ尙確實ナル實驗ノ證明ヲ得ムカ爲メ翌三年ニ於テハ縣下各郡ニ亘リ蠶種製造者三十八戶養蠶組合五ヶ所ヲ指定シ全種類ノ試験飼育ヲ委托シ其成績ヲ徵セリ大正四年度ニ於テハ再ヒ之レカ委托飼育ヲ行フコト、ナシ蠶種製造者九十八戶郡立農學校一、郡立農事講習所一、養蠶組合及養蠶者二十七ヶ所ヲ指定シタリ

而シテ當所ニ於ケル三ヶ年ノ成績ト當業者ニ於ケル二ヶ年ノ成績トヲ参照シ愈々其ノ價值ヲ認ムルニ至ラハ原蠶種トシテ配付ヲ行フノ豫定ナリ

春蠶第一號又昔種ノ委托試育ヲ爲サシメタル成績左表ノ如シ

第一號又昔種委托試驗成績表

個人別	飼育日數	一升ノ粒數	最長	最長	短平	均最	均最	太最	細平	度均
-----	------	-------	----	----	----	----	----	----	----	----

16	15	14	13	12	11	10	9	8	7	6	5	4	3	2	1
三二日 五時	三八日 一三時	三四日 一三時	三五日 一五時	三三日 一三時	三三日 一三時	三六日 一三時	三六日 一二時	三三日 一六時	三三日 一六時	三二日 二〇時	三二日 二〇時	三二日 一九時	三六日 六時	三六日 八時	三四日 二二時
二二二	二一八	二一八	一九八	二二二	二四八	二二二	二五六	二一八	二一六	二〇六	二四〇	二〇八	二四八	二一四	一九八
七〇〇	六六〇	八〇〇	七四〇	七六〇	七〇〇	七〇〇	六五〇	七三〇	六五〇	八〇〇	七五〇	八八〇	八〇〇	七五〇	六九〇
四八〇	四五〇	四四〇	五〇〇	五二〇	四四〇	五〇〇	四〇〇	五三〇	五三〇	五〇〇	三四〇	五八〇	五〇〇	五四〇	五〇〇
六一一	五三六	五三一	六二三	五七〇	五三三	五八四	五五七	六〇六	五七七	六〇〇	六一五	六六六	六一〇	六三九	五八九
三、四一	三、八四	四、二七	四、〇七	三、〇〇	三、三六	三、六六	三、九〇	三、九二	三、五四	三、四八	三、四一	三、〇六	三、六一	三、五八	三、八四
二、二九	二、九六	二、三五	二、七一	二、四二	二、一七	二、三四	二、二六	二、五三	三、〇〇	二、三〇	二、〇五	二、一八	二、四五	二、六六	三、〇一
二、七二	三、四三	三、一一	三、一七	二、六六	二、七三	二、九一	二、九一	二、九八	三、二四	二、九八	二、五四	二、八一	二、九三	三、〇九	三、四二

第六 雑件

一、文書ノ收受及發送

平	18	17
均	三四日 八時	三四日 五時
	二二六	二三四
	八八〇	七三〇
	三四()	四八〇
	五八六	五三九
	四、二七	三、二七
	一、九六	二、〇八
	二、九四	二、七八

收	受	一七〇件	發	送	一〇四件
---	---	------	---	---	------

二、職員ノ出張

回	數	三二日	數	一一七
---	---	-----	---	-----

三、參觀人

月	別	人	員	月	別	人	員
大正三年	四月		五七名	大正三年十一月			二五名
全	五月		四〇名	全	十二月		九名
全	六月		一五一名	大正四年一月			一名
全	七月		二四〇名	全	二月		二九名
全	八月		六二名	全	三月		一七六名
全	九月		四八三名	計			壹千七百二十名
全	十月		六七名				

附 錄

一、山形縣原蠶種製造所職制

第一條 原蠶種製造所ハ左ノ事務ヲ掌ル

一、原蠶種ノ製造及配付

二、蠶種改良統一ニ關スル試験及調査

三、製絲ニ關スル試験及調査

第二條 原蠶種製造所ニ左ノ職員ヲ置ク

所 長	一 名	技 師	若干名
技 手	若干名	書 記	若干名
助 手	若干名		

第三條 所長ハ知事ノ命ヲ承ケ所屬職員ヲ監督ス

第四條 技師、技手ハ所長ノ指揮ヲ承ケ所務ヲ分掌ス

第五條 書記ハ上司ノ指揮ヲ承ケ庶務會計ニ従事ス

第六條 助手ハ上司ノ指揮ヲ承ケ技術ニ關スル事務ヲ輔ク

第七條 所長事故アルトキハ上席職員其職務ヲ代理ス

二、山形縣原蠶種製造所處務規程

三三

第一條 左ノ事項ハ知事ニ具申スヘシ

- 一、職員ノ進退賞罰
- 二、所長ノ管内外出張
- 三、所屬職員ノ管外出張
- 四、地所建物ノ貸借

第二條 左ノ事項ハ知事ノ認可ヲ經テ施行スヘシ

- 一、諸規程ノ制定改正廢止
- 二、經費豫算ノ流用
- 三、建物ノ模様替及見積價格參拾圓以上ノ修繕
- 四、見積價格參拾圓以上ノ不用品及生産品ノ處分
- 五、其他重要ト認メタル事項

第三條 左ノ事項ハ所長之ヲ專行スルコトヲ得但シ第一號乃至第七號ハ施行後知事ニ報告スヘシ

- 一、所屬職員ノ管内出張

二、所屬職員ノ歸省、募參、看護、轉地療養等ニ關スル願及除服出仕

三、職員ノ事務分掌

四、助手以下僱員ノ採用及罷免

五、各種ノ試験并ニ調査

六、原蠶種ノ製造并ニ配付

七、諸報告ノ配付

八、見積價格參拾圓未滿ノ修繕

九、見積價格參拾圓未滿ノ不用品及生産品ノ處分

一〇、豫算定額内ニ於ケル物品ノ購入

第四條 所長ハ所務ニ關シ他ノ官公衙又ハ當業者及其ノ団体ト文書ノ往復ヲ爲スコトヲ得

第五條 執務時間及休日ハ一般官廳ノ例ニ據ル但シ必要ニ應シ執務時間外若クハ休日ト雖勤務スヘシ

第六條 所長ハ毎年五月十日迄ニ前年度ノ事業成績及所務ノ概要ヲ知事ニ報告スヘシ

所長ハ其年ノ行事ヲ定メ毎年一月二十日迄ニ之ヲ知事ニ提出スヘシ

第七條 處務順序、文書編纂保存、服務、當宿直等ハ山形縣廳處務細則ヲ準用ス

三三

三、山形縣原蠶種製造所原蠶種配付規程

第一條 山形縣原蠶種製造所ニ於テ製造シタル原蠶種ハ本縣内ニ居住スル蠶種製造者ニ限り無償ニテ之ヲ配付ス

第二條 原蠶種ノ配付數量種名出願期日ハ其ノ都度之ヲ告示ス

第三條 原蠶種ノ配付ヲ受ケントスルモノハ様式第一號ニ依リ原蠶種製造所長ニ願出ツヘシ

第四條 原蠶種ノ配付數量ニ對シ配付出願數量超過シタルトキハ配付數量ヲ減シ又ハ配付セサルコトアルヘシ但シ配付ヲ受ケル能ハサルモノニハ其年十月三十一日迄ニ其旨ヲ通知ス

第五條 配付ヲ受ケタル原蠶種ハ讓渡交換、廢棄又ハ目的以外ニ轉用スルコトヲ得ス

第六條 原蠶種ノ配付ヲ受ケタルモノハ其ノ配付原蠶種ノ蛾數ニ對シ二十五倍以上ニ相當スル蠶種ヲ製造スヘシ

但シ止ムヲ得サル事由ニ依リ前項ノ數量ヲ製造スルコト能ハサルトキハ原蠶種製造所長ノ承認ヲ受ケテシテ得ス

第七條 原蠶種ノ配付ヲ受ケタルモノハ蠶種製造後直ニ様式第二號ノ成績表ニ乾繭五合ヲ添付シ原蠶種製造所長ニ報告スヘシ

第八條 第五條第六條第七條ニ違背シタル者ハ爾後三箇年間蠶種ノ配付ヲ受ケルコトヲ得ス
様式第一號

原蠶種配付願

化性記	號名	稱	出願數量	飼育製造場所	蠶種製造種別 特別蠶種 普通蠶種
-----	----	---	------	--------	---------------------

右御配付相成度此段相願候也

年 月 日

住 所

氏

名 印

山形縣原蠶種製造所長宛

様式第二號

原蠶種飼育成績報告

化性記	號名	稱	蠶	立	收	繭	計	蠶種製造種別 特別蠶種 普通蠶種
			分	數	合	合	合	

催青溫度、同日數、掃立月日、上簇月日、飼育產卵ノ經過概要ヲ付記スヘシ

年 月 日

住 所

氏

名 印

山形縣原蠶種製造所長宛

四、道府縣原蠶種製造所規程

第一條 此規程ニ於テ道府縣原蠶種製造所ト稱スルハ北海道地方費又ハ府縣費ヲ以テ常置スルモノヲ謂

フ

第二條 道府縣原蠶種製造所ハ繭質ヲ改良整理スル爲原蠶種ノ製造及配付ヲ爲スモノトス

道府縣原蠶種製造所ハ蠶絲業ニ關スル試驗調査、講習、講話、實地指導又ハ桑種苗ノ配付ヲ行フコト

ヲ得

第三條 農商務大臣ニ於テ試驗又ハ調査ヲ爲スヘキ事項ヲ指定シタルトキハ道府縣原蠶種製造所ハ其ノ

試驗又ハ調査ヲ爲スコトヲ要ス

第四條 道府縣原蠶種製造所ヲ設立セムトスルトキハ地方長官ハ左ノ事項ヲ具シ農商務大臣ノ認可ヲ受

クヘシ支所ヲ設ケムトスルトキ亦同シ

一、名稱及位置

二、業務ノ項目

三、用地ノ種類及其面積

四、建物ノ種類及其坪數

五、用地及建物ノ平面圖

六、職員ノ職名其員數及俸給額

七、收支豫算書

第五條 前條第一號乃至第三號及第六號ニ掲ケタル事項ニ變更ヲ生シタルトキハ地方長官ハ其毎年三月

末日現在ヲ其翌月末日迄ニ之ヲ農商務大臣ニ届出ツヘシ

第六條 地方長官ハ道府縣原蠶種製造所ノ前年度ノ業務功程ヲ毎年五月末日迄ニ農商務大臣ニ報告スヘ

シ

道府縣原蠶種製造所ノ業務ニ關スル書類ヲ印行シタルトキハ地方長官ハ其都度之レヲ農商務大臣ニ差

出スヘシ

第七條 道府縣原蠶種製造所又ハ其支所ヲ廢止セムトスルトキハ地方長官ハ其事由ヲ具シ農商務大臣ノ

認可ヲ受クヘシ

五、種繭審查會規則

第一條 蠶絲業法第二十三條ノ規定ニ依ル種繭審查會ニ付テハ本令ノ定ムル所ニ依ル

第二條 種繭審查會ハ中央種繭審查會及地方種繭審查會トス

第三條 中央種繭審査會ハ農商務大臣ノ監督ニ屬シ原蠶種ノ選定ニ關スル事項ヲ審議シ及之ニ關スル調査ヲ行フ

地方種繭審査會ハ地方長官ノ監督ニ屬シ原蠶種ノ製造ニ供用スヘキ種繭ノ審査ヲ行ヒ及原蠶種ノ選定ニ關スル事項ヲ審議ス

第四條 中央種繭審査會ハ委員二十一人以内ヲ以テ之ヲ組織ス

地方種繭審査會ノ委員ノ定數ハ農商務大臣ノ認可ヲ得テ地方長官之ヲ定ム

第五條 委員ハ官吏公吏及蠶絲業ニ關スル學識經驗アル者ノ中ヨリ中央種繭審査會ニ在リテハ農商務大臣、地方種繭審査會ニ在リテハ地方長官之ヲ命ス

第六條 委員ノ任期ハ官吏又ハ公吏ニシテ委員タル者ヲ除クノ外三年トス

第七條 種繭審査會ニ會長及副會長ヲ置キ中央種繭審査會ニ在リテハ農商務大臣、地方種繭審査會ニ在リテハ地方長官其ノ委員ノ中ヨリ之ヲ命ス

第八條 會長ハ會務ヲ總理シ會議ノ議長ト爲ル
副會長ハ會長ヲ補ケ會長事故アルトキ之ヲ代理ス

第九條 種繭審査會ニ幹事及書記ヲ置キ中央種繭審査會ニ在リテハ農商務大臣、地方種繭審査會ニ在リテハ地方長官之ヲ命ス

幹事ハ一人トシ官吏又ハ公吏ノ中ヨリ之ヲ命ス

第十條 幹事ハ會長ノ指揮ヲ承ケ庶務ヲ整理ス

書記ハ會長及幹事ノ指揮ヲ承ケ庶務ニ從事ス

第十一條 地方種繭審査會ニ於テハ審査ニ關スル事務ヲ補助セシムル爲補助員ヲ置クコトヲ得
補助員ハ地方長官毎年之ヲ命ス

第十二條 種繭審査會ニ於ケル原蠶種ノ選定ニ關スル會議ハ中央種繭審査會ニ在リテハ農商務大臣、地方種繭審査會ニ在リテハ地方長官ノ提出シタル議案ニ依リ之ヲ爲スヘシ

第十三條 地方種繭審査會ニ付スヘキ事項ニ付二以上ノ道府縣ニ涉リ協定ヲ爲スノ必要アルトキハ關係道府縣地方種繭審査會ハ聯合シテ開會スルコトヲ得此ノ場合ニ於テハ其ノ決議ヲ以テ各地方種繭審査會ノ決議ト看做ス

前項ノ聯合會議ノ方法ハ關係地方長官ノ協議ヲ以テ之ヲ定ム

第十四條 地方種繭審査會ニ於ケル種繭ノ審査ハ三人以上ノ委員ヲ以テ之ヲ行フ

種繭ノ審査ヲ行フ場所及期日ハ地方長官審査ノ日ヨリ少クトモ十日前ニ之ヲ告示スヘシ

第十五條 委員ハ自己、配偶者、四親等内ノ親族、戸主又ハ家族ノ請求シタル種繭ノ審査ニ參與スルコトヲ得ス

委員種繭ノ審査ヲ請求シタル者ノ法定代理人タルトキ亦同シ

第十六條 中央種繭審査會ノ會議ハ農商務大臣、地方種繭審査會ノ會議ハ地方長官之ヲ召集ス

第十七條 種繭審査會ノ會議ハ委員定數ノ二分ノ一以上出席スルニ非サレハ之ヲ開クコトヲ得ス

第十八條 種繭審査會ノ會議ノ議事ハ出席委員ノ過半數ヲ以テ之ヲ決ス可否同數ナルトキハ議長ノ決スル所ニ依ル

第十九條 會長ハ閉會後遲滯ナク會議ノ顛末及決議ノ要領ヲ中央種繭審査會ニ在リテハ農商務大臣ニ地方種繭審査會ニ在リテハ地方長官ニ報告スヘシ

地方種繭審査會ノ會長ハ種繭ノ審査成績ヲ地方長官ノ指定スル期日毎ニ報告スヘシ

第二十條 地方種繭審査會ノ決議又ハ審査其ノ權限ヲ超エ若クハ法令ニ違反シ又ハ公益ヲ害スト認ムルトキハ地方長官ハ其決議又ハ審査ヲ取消スコトヲ得

第二十一條 地方長官ハ地方種繭審査會ノ種繭審査ニ關スル規則ヲ定メ農商務大臣ノ認可ヲ受クヘシ

第二十二條 地方長官ハ地方種繭審査會ノ決議又ハ審査ノ要領及第二十條ノ規定ニ依リ決議又ハ審査ノ取消ヲ爲シタルトキハ其顛末ヲ農商務大臣ニ報告スヘシ

附 則

本令ハ蠶絲業法施行ノ日ヨリ之ヲ施行ス

六、山形縣種繭審査規則

第一條 山形縣種繭審査會ハ二十人以内ノ委員ヲ以テ組織ス

第二條 種繭ノ審査ハ越年スヘキモノニ限り之ヲ行フ

第三條 種繭ノ審査ヲ請求シタル者ハ原蠶種製造ニ供用スヘキ種繭中一口ニ付一升ヲ乾燥シ告示ノ期間内ニ所轄蠶業取締所支所ヲ經由シテ之ヲ指定ノ場所ニ提出スヘシ

第四條 種繭ノ審査及原蠶種選定ニ關スル會議ハ公開セス

第五條 審査ハ左ノ項目ニ付別ニ定ムル内規ニ依リ之ヲ行フモノトス

一、調 査

一、内眼審査

一、器械審査

第六條 審査ハ種繭提出者ノ氏名ヲ用井ス別ニ記號ヲ以テ之ヲ行フ

第七條 審査ニ提供シタル種繭ハ審査ノ爲又ハ避クヘカラサル災害ニ因リ生シタル損害ハ之ヲ賠償セス

大正四年七月十一日印刷
大正四年七月廿五日發行

山形縣原蠶種製造所

印刷者

熊谷末藏

山形市旅籠町五一三番地

印刷所

熊谷活版所

山形市旅籠町五一三番地

六山洋行

14.2
371

蘇州府志卷之五

明 縣 志 蘇 州 府 志 卷 之 五

明 縣 志 蘇 州 府 志 卷 之 五

山 蘇 州 府 志 卷 之 五

終