

四行二局一庫調查資料（之三）

對內參考
不准外傳

交 通 銀 行

№

江南問題研究會編印

一九四九年三月

目錄

第一章 沿革	(一)
第二章 總管理處及上海分支行處	(三)
第一節 地址	(三)
第二節 組織系統	(四)
第三節 人事配備	(五)
第三章 南京分支行處	(一一)
第一節 地址	(一一)
第二節 組織系統	(一四)
第三節 人事配備	(一五)
第四節 產業之一部	(一八)
第四章 杭州分支行	(一九)
第一節 地址	(一九)
第二節 組織系統	(二〇)
第三節 人事配備	(二一)

第五章 業務概況……………(一一三)

附錄一：交通銀行三十六年度營業報告

附錄二：其他各地分支行處負責人姓名一覽

第一章 沿革

交通銀行於光緒三十三年，由郵傳部創設，以經營路、電、郵、航之收支爲主旨，定股本五百萬兩，招募商股六成，先由郵傳部認股四成。民三年，北京政府特許交行掌管特別會計的困難金，代管輪、路、郵、電經費，經理國庫公債及發行兌換券之權，嗣又規定該行兼營實業銀行業務。

最初，交通銀行始終掌握在交通系中，舊交通系爲梁士詒，新交通系爲葉恭綽，梁士詒曾任郵傳部大臣，後掌握交通部，他以交通爲大本營，由交通而財政，而陸軍，擬取代總統。袁世凱要籌備帝制，倚梁爲財神。梁士詒於加稅之外，主張發三年內國公債，又主鐵路國有政策，將各省官產由部出賣，創立新華銀行，資本五百萬，發行儲蓄票，令工商界報效三千萬，准銷蘇贛東北。又藉口修築未成之各鐵路，取得外國借款，以一億二千五百萬法郎，贖回比國京漢路權，尙多二百餘萬，存交行，其中利益，十分之八九爲梁士詒所拿。而以交通銀行全力支持帝制爲條件，結果令中交停兌，鈔票準備金爲袁梁挪用，達三百萬金。

袁敗，梁因而出走，段祺瑞以葉恭綽爲中心，形成新交通系，專包辦外債，經理借款。交通銀行停兌後，內部混亂不堪，上海分行民五年停兌，第二年向日本興業、朝鮮、台灣三行借款，始恢復舊觀。

北伐軍抵滬，上海交通銀行，脫離北京總行獨立，經蔣政府公佈該行條例，特許爲發展全國

實業之銀行，資本爲一千萬元，官佔五分之一。改組後董事爲錢新之、盧鑑泉、胡孟嘉、王子崧、陳光甫、李馥蓀、周作民、談丹崖、楊蔭森、陳蘊生、張公權、李亦侯。監察爲梁定勳、葉崇勛、賈果伯、于志昂四人。財部董事顧詒穀、徐寄廎、唐壽民，監察爲許修直。董事長盧鑑泉，總經理胡孟嘉。中交改組，胡被調爲中央銀行國庫局長。

交通和中國兩行及北四行，對蔣宋的合作，主要的聯系，是公債政策，蔣政府完全仰賴公債，公債利潤之優厚，使北四行和江浙財團莫不大發其財，二十三年各銀行有價證券爲三億八千萬，除央行外，四行準備庫爲四千二百萬，中交各二千四百萬，金城、大陸、中實各一千四百萬，浙實、鹽業、上海、浙興、新華各七百萬，其中百分之七十爲公債。這筆交易，使交行獲利不少。但好夢不長，交通銀行在民二十二年宋孔之交，便由宋子文唐壽民勢力滲入，以後便不得不受新官僚資本的節制，俯首聽命於宋孔。

民三十一年，交行董事長錢新之，因感到孔宋壓力重，尤其因爲怕孔的吞併，引CC對抗，錢屬董事長，CC趙棣華任總經理，趙一掉足，即引董蒙正、侯厚培、孫蘊三等入交行。陳果夫三十三年起又任董事。從此交通銀行CC勢力日趨龐大。

交通銀行初創時，資本總額原定庫平銀五百萬兩，旋增爲一千萬兩，民十一年改爲二千萬元，十七年蔣政府公佈該行條例，又定股本額爲國幣一千萬元，後於二十四年，修訂爲二千萬元，三十二年，蔣政府將該行與中國、農民三行之資本額，同時增資爲國幣六千萬元。商股七百二十萬元。共六十萬股，每股法幣一百元。

第二章 總管理處及上海分支行處

第一節 地址

(一) 總管理處地址：

總管理處：

上海靜安寺路九九九號 電話六〇〇六

〇、六一九一九。

信託部：

儲蓄部：

上海九江路六九號。 電話一〇八二八

、一四六四九。

信託部總倉庫：

上海東大名路八一五號。 電話五〇八

四七。

(二) 上海分支行處地址：

上海分行：

上海外灘十四號 電話一三五〇四

上海南京路支行：

上海南京路四三八號。 電話九五〇〇

九。

上海民國路支行：

上海民國路二二七號。 電話八二四二

二。

上海靜安寺支行：

上海南京西路一七〇八號。 電話三五

九四一。

上海曹家渡辦事分處：

上海康定路一三五四號。

上海林森路支行：

上海林森中路六九一號。 電話七七一

八六。

上海虹口支行：

上海虹口靶子路三五〇號。電話四四

一一〇。

上海提籃橋辦事分處：

上海東大名路一二五四—六號。

倉庫：

上海蘇州路八六五號。電話九二五二

九。

光復路一九五號。電話（〇二）六二

三〇二。

宿舍：

上海武進路三五六號。電話四六四〇

八。

上海南京西路九九九號。電話六〇三

六六、六〇〇六〇、六一八五八、六一

九七八、六一九一九、六一〇五九。

上海塘沽路三一〇號。電話四二二三

〇。

上海塘沽路三〇八弄二號。電話四七

一六八。

上海永嘉路五八〇號永嘉新村。

上海四川北路八〇〇號。電話（〇二

）六二〇六八。

蘇州支行：

江蘇吳縣觀前街一八一號。

蘇州閶門辦事分處

無錫支行：

江蘇無錫旗桿下三號。

武進支行：

常州西瀛里一〇九號。

常熟支行：

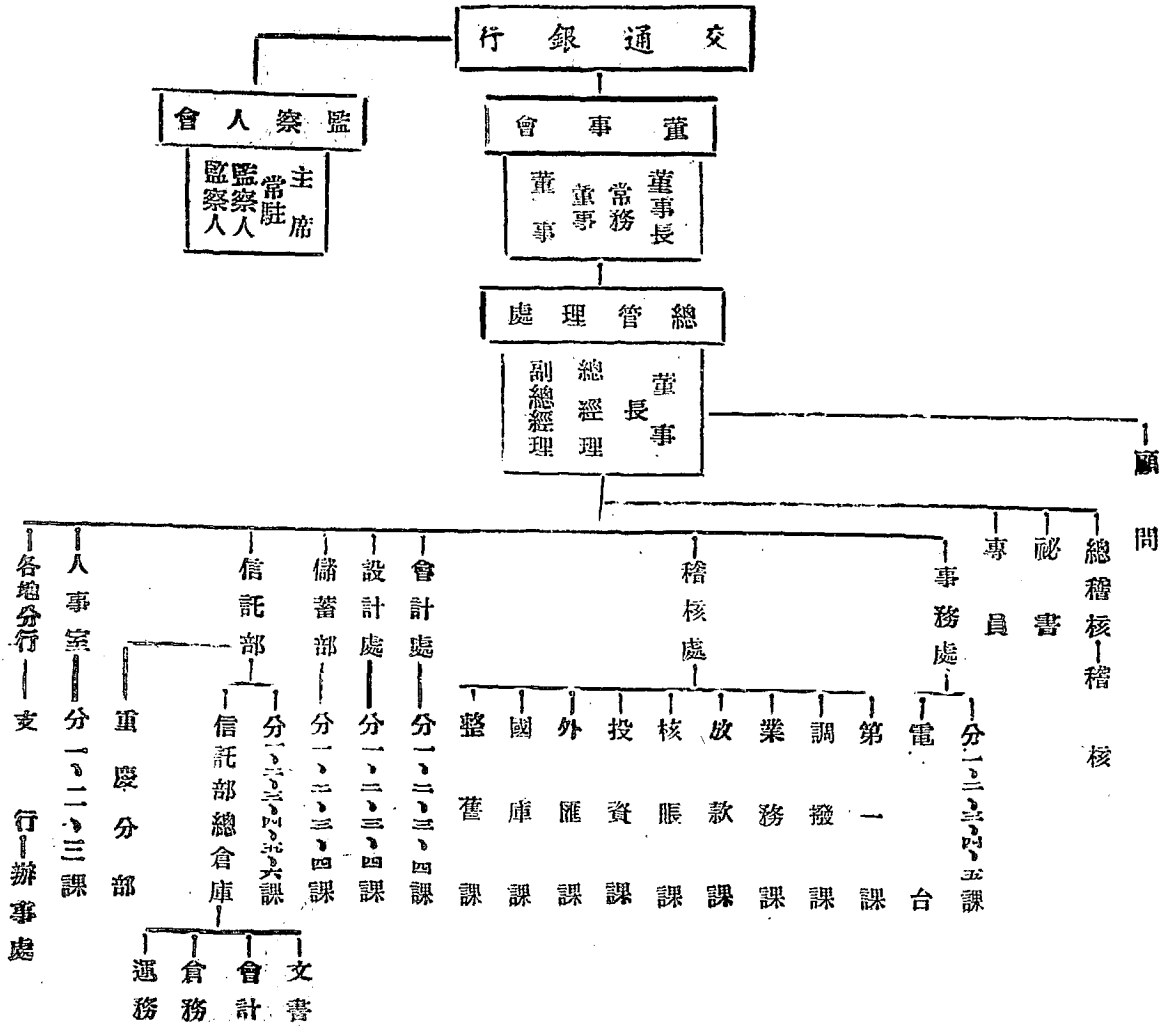
江蘇常熟道南街。

丹陽辦事處：

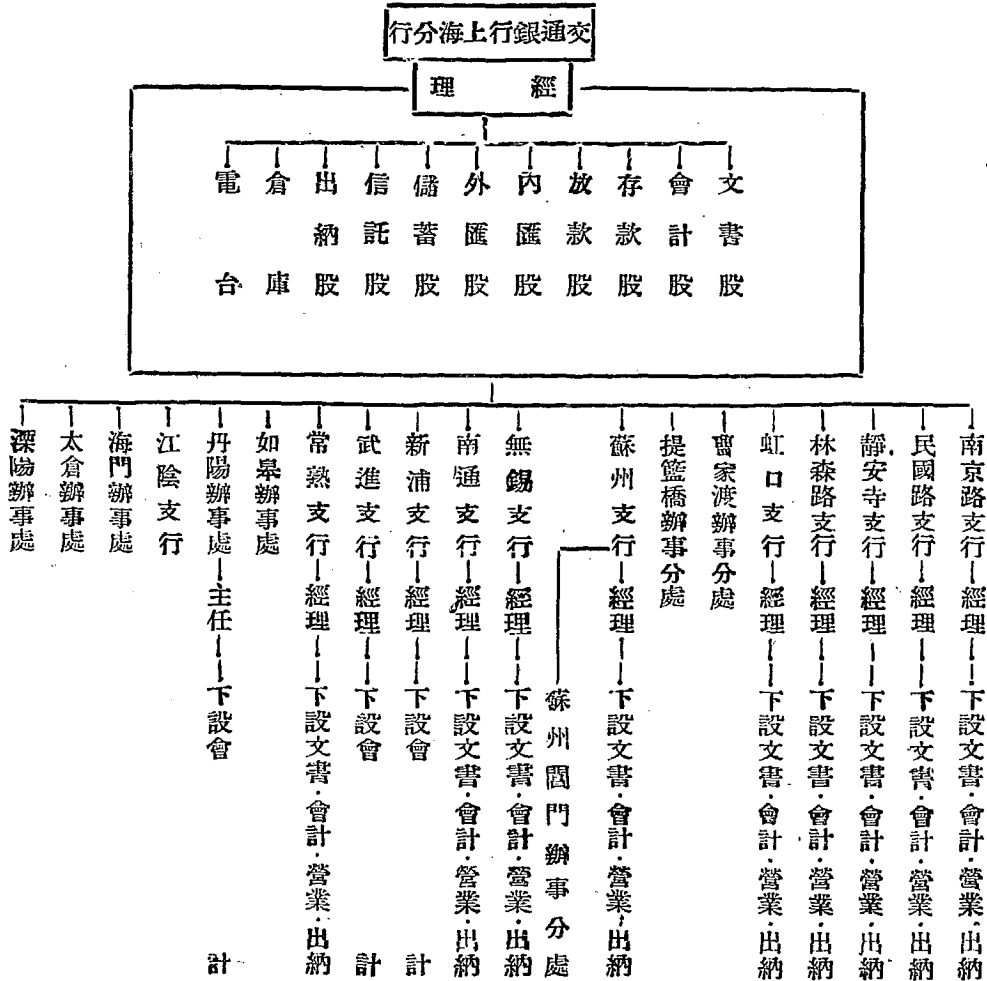
江蘇丹陽中正路八十一號。

第二節 組織系統

1 交通銀行總管理處組織系統表



2. 交通銀行上海分行組織系統表



第三節 人事配備

1. 總管理處人事配備

董事長：錢永銘

官股董事：俞鴻鈞 王正廷 宋子良 李

叔明 劉泗英 戴銘禮 譚伯羽

盧作孚 浦拯東 徐鴻賓 陳 威

程覺明 湯 鈺

商股董事：錢永銘 趙棣華 鍾 鐸 李

銘 杜 鏞 周佩箴 王承組

吳達鈞 徐 堪 陳果夫 陳輝德

梁定蘭

官股監察：何浩若 劉攻芸 梁穎文 簡

貫三 李中襄

商股監察：徐植園 溫襄忱 呂 咸 賈

士毅

總經理：趙棣華

副總經理：湯 鈺

顧問：程滄波 孫九錄 王志莘 楊作

人 吳任滄 何 廉

會計顧問：奚玉書 謝 霖

法律顧問：汪有齡 劉 震 戴文華

總稽核：莊鶴年

稽 核：潘恆勤 陳慕唐

秘 書：繆馮平 李北濤 周平瀾 浦秘

東

兼秘書：朱金壽

專 員：徐仲迪 屠律勁 張慕賡 徐象

數 鄭忠鉅 許純杰 王鈞豪

事務處：

處 長：劉宇途

副 處 長：李偉超 曹起嘉

襄 理：季嵩曠 周亞伯

第一課 課長：汪駿良

副 課 長：張金鑑

第二課 課長：汪裕鏞

第三課 課長：董遠智

第四課 課長：汪子靜

第五課 課長：車錫彤

偵察電台主任：施正祿

總台辦事員：陳一漸

兼處長：湯 鈞

副處長：薛道生 朱通九

襄 理：潘志瀛 施永範

時 張頌禹

第一課 課長：謝光第

副課長：馬根仁

調撥課 課長：謝光弼

副課長：李葆江

業務課 課長：陳冠羣

副課長：凌 遷

放款課 課長：張宗帖 副課長：王正安

核賬課 課長：華 春 副課長：張光庭

投資課 課長：胡榮森 副課長：陳信規

外匯課 課長：張頌禹(兼) 副課長：

梁學彬 副科長：張 聿

國庫課 課長：任定茲 副科長：嚴敦恒

整舊課 課長：楊修范 副科長：嚴敦恒

會計處 處 長：楊兆熊

副 處 長：謝家鳳 林和成

第一課 辦事員：朱顯宗 陳鴻佐 段蔭常

第二課 課長：翟德愚 副課長：王善同

第三課 課長：王懋熙 副課長：唐端宏

第四課 課長：郭錫昆 副課長：沈允愷

設計處 處 長：莊智煥

襄 理：余茂功

處 長：莊智煥

襄 理：余茂功

稽核處

第一課課長：余茂功（兼） 辦事員：

梁義純

第二課課長：胡邦憲 辦事員：吳士揚

徐魏生

第三課課長：蔡之華 副課長：陳鳳書

第四課課長：魏繼軒

儲蓄部

代 理：林和成

副 理：吳柏芳

第一課課長：吳柏恆 唐壽深 梁定蜀

第二課課長：葉鏡寰 副課長：童尚志

第三課課長：萬元興 副課長：孫鎮壤

第四課課長：吳志良 副課長：劉懷文

信託部

經 理：莊鶴年

副 理：屈用中 蔭靜民 代副理

：賈德懷

兼 理：余鳴岡 胡彪同 余捷琮

第一課課長：黃福宸 辦事員：劉有鑫

游宜駿

第二課課長：吳士宏 副課長：張 瑛

第三課課長：袁 銓 副課長：吳隆上

鍾秉哲

第四課課長：呂鼎智 副課長：許之森

第五課課長：屠律勁 副課長：胡子騰

第六課課長：陳尊爵 副課長：葛正明

楊向沂

信託部總倉庫

兼 經 理：屠律勁

文書股主任：范念會

會計股主任：何寶楚

倉務股主任：袁企三 副主任：周柏友

運務股兼主任：屠律勁

信託部重慶分部

兼 理：賈德懷

襄 理：吳寶華

人事室

主 任：黃啟堃

副 主 任：范學湘 代副主任：

周樹滋

2. 上海分支行處人事配備

上海分行

經 理：李道南

副 理：潘啟章 李勣哉 陸廷撰

吳肖園 王允元

視仰辰(兼) 胡文元

理：趙叔馨 任嘉泰 王鳳樓

唐增輝 惲汝承 王九成

周啟鑿

文書股主任：林向榮 副主任：吳叔豹

襄 理：吳志本 何榮照

第一課代副課長：徐緒昌

辦 事 員：徐鼎立 朱允成

第二課課長：吳志本 副課長：張鳴曹

顧隆高(代)

第三課課長：王克久 代 副 課長：

會祥文

會計股主任：王鳳樓(兼)

副 主 任：何平遠 林植慧

存款股主任：吳承錫 副主任：沈啓賢

放款股主任：嚴良稷

副 主 任：胡起翔 吳憲采

內匯股主任：陳光霽 副主任：鮑忠祐

外匯股主任：張智民

辦 事 員：潘志濤 王德興

儲蓄股主任：盧繩祖

辦事員：劉宗福

信託股主任：高恩爵

出納股主任：楊中興

倉庫主任：俞謨

(第一分倉兼倉務員)

電台主任：梁傑生

沈光裕

胡可源

副主任：張發臣

副主任：王傳瀛

副主任：陸沉

會計員：程駿發

辦事員：陳新藩

上海南京路支行

經理：任嘉泰

襄理：閔梯

文書員：張越石

營業員：汪浩然

辦事員：黃勝蔭

海民國路支行

經理：張瑞仲

襄理：吳樹功

會計員：王鍾琳

出納員：沈永欽

王壽齡

文書員：朱筠菴

營業員：倪慎勤

辦事員：章慶雲

上海靜安寺支行

經理：張鴻基

文書員：施寶善

營業員：徐子霖

上海林森路支行

經理：馮振玉

文書員：儲炳源

營業員：唐國華

辦事員：潘俊傑

上海虹口支行

經理：席元勳

文書員：楊方咸

營業員：袁亞

辦事員：王季煜

會計員：張浩然

出納員：楊曉東

程敬源

會計員：李志疆

出納員：李詩談

會計員：張康洵

出納員：卜學洪

許蔭藩

會計員：唐業綸

出納員：倪佩英

丁紹曾

上海曹家渡辦事分處

主管員：鄒祖瀾

上海提籃橋辦事分處

主管員：楊壯元

蘇州支行

經理：黃民牧

襄理：朱宗逵

文書員：王仁昭

營業員：金德齡

辦事員：王兆俊

蘇州閶門辦事分處

主管員：朱宗逵（兼）

無錫支行

經理：浦紫東

襄理：徐兆麒

文書員：李家猷

營業員：郝祖耀

辦事員：胡 豫 田鍾麟

南通支行

經理：胡 耀

襄理：吳澐豪

新浦支行

經理：嚴忠錫

武進支行

經理：徐雨公

襄理：劉 華

會計員：謝孝蓉

辦事員：斐壽衡

常熟支行

經理：祝季昌

兼襄理：曹植東

文書員：濮康安

營業員：周 承

助 員：郝祖培

會計員：王慶菴

出納員：于樹湘

如皋辦事處

主任：劉白哉
丹陽辦事處

林元善

江陰支行

經理：楊蘊園

主任：許鵬
會計員：徐會湘
辦事員：李本文

（卅五年十二月版交通銀行全錄）

第三章 南京分支行

第一節 地址

I. 南京分支行處地址：

南京分行

南京新街口（中山南路一號） 電話：二

一九九七—八

南京浦口津浦路局內

南京三牌樓辦事處

南京中山北路六三七—九號 電話：三一

南京白下路支行

五一八—九

南京白下路中正街

南京珠江路辦事處

南京下關支行

南京珠江路黃浦路

南京下關商務街二十五號

南京兵工署簡易儲蓄處

浦口辦事分處

南京華橋路（三十六年一月隨兵工署遷移）

蔭家灣辦事處

中山北路蔭家灣

中央商場辦事處

中正路中央商場內 電話：二五三三七

南京和會街簡易儲蓄處

南京和會街

南京建康路辦事處

南京建康路

浦口卸甲甸簡易儲蓄處

徐州支行

江蘇銅山大同街三十三號

蕪莊辦事處

2。外埠交通銀行在京辦帳處

鄧州交通銀行南京鄧州辦帳處

南京淮海路樹德坊七號。

蕪湖支行

安徽蕪湖中長街蔣家巷一號

蚌埠支行

安徽蚌埠中山街二十三號

田家庵辦事處

屯溪辦事處

安徽休甯縣屯溪鎮中山正街

鎮江支行

江蘇鎮江寶塔路一〇六號

揚州支行

揚州左衛街五十五號

泰縣支行

開封交通銀行南京支行辦帳處

南京淮海路樹德坊十一號

其他尚有淮陰支行、寶應、高郵、泰興、東台、溱潼、六安、合肥、安慶等辦事處。

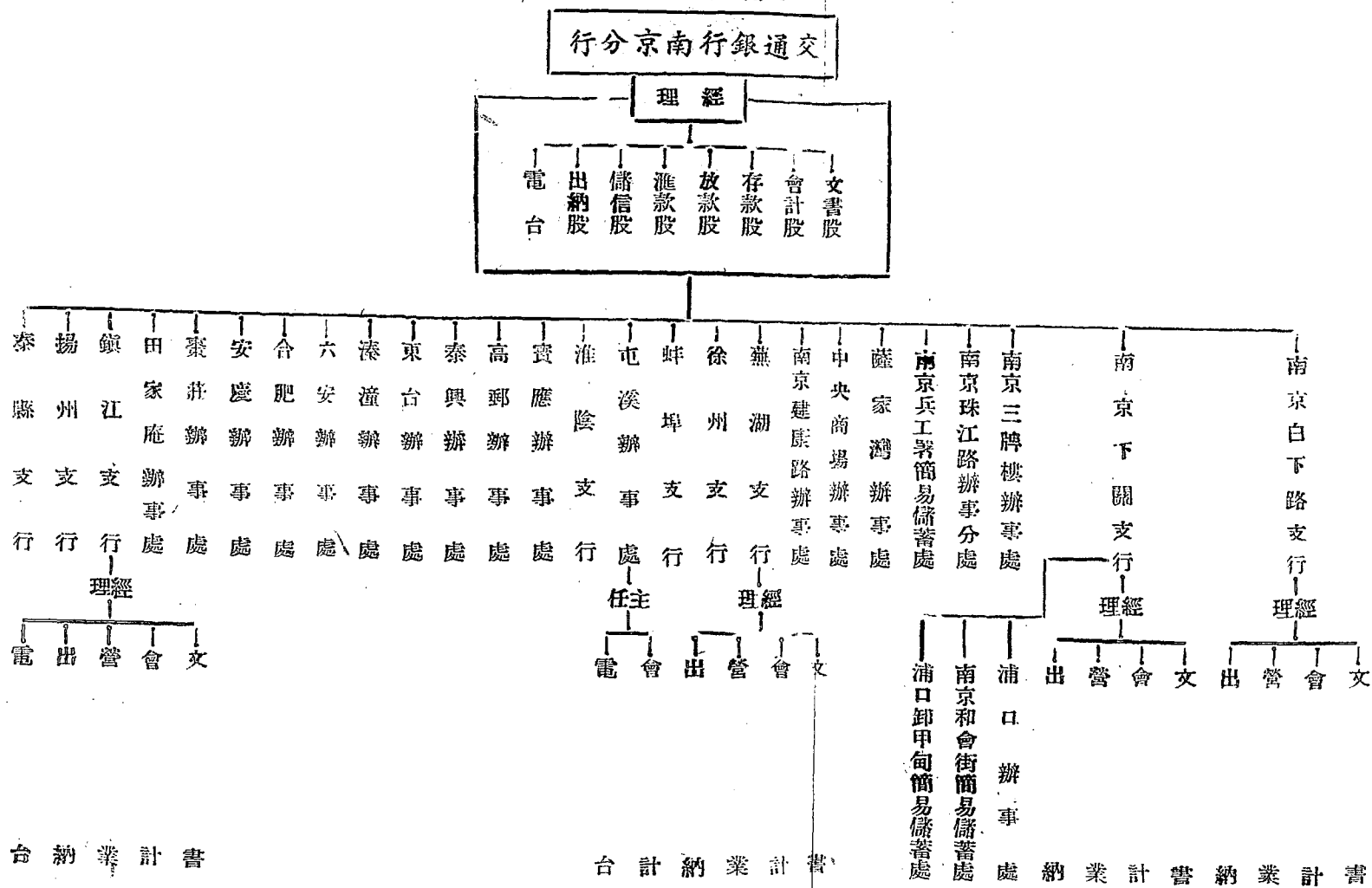
3. 倉庫及宿舍地址：

倉庫 中華門外三汊河交行倉庫

宿舍 南京淮海路樹德坊（管理處職員） 南京八寶前街三十八號（高級職員）

交通銀行南京分行組織系統表

一九四九年三月十九日



第三節 人事配備

南京分行

經理：程覺民
 副經理：金天錫
 襄理：吳鶴濟
 文書股主任：程孟林
 會計股主任：虞以義
 存欸股主任：任孫開
 放款股主任：高國棟
 辦事員：沈作梅
 匯款股主任：陶天保

張琬如
 周金榜
 吳柏芳
 丁紹均
 虞以義
 徐幼蘊

秦祖訓

副主任：吳其鏞

金湘壽

副主任：華棣齡

解翼生

副主任：崔澤田

嚴祖述
徐世京

副主任：盧東海

蔡維翰

儲蓄股主任：秦錫巖

信託股主任：沈榮彪

出納股主任：錢中選

電台主任：顧紹白

金文和

副主任：王國樑

副主任：夏定×

副主任：胡德民

辦事員：繆懷祖

南京白下路支行

經理：浦紫東
 襄理：張文美
 文書員：朱以階
 營業員：盧志瀛
 出納員：楊金鋒
 會計員：吉祝平
 南京下關支行
 經理：張婉如

副 理：郁正鈞

襄 理：劉厚德

文 書 員：陸孔章

會 計 員：汪海珊

營 業 員：張鶴亭

出 納 員：陸彭年

浦口辦事分處

代 主 管 員：舒紹業

辦 事 員：熊國偉 趙義澄 袁緝之

南京三牌樓辦事處

主 任：藍春元

辦 事 員：薛家璋 李小伯 吳希之

黃仲涵

南京珠江路辦事分處

主 管 員：楊鐵崖

辦 事 員：李明泰 徐曉峯 倪希璜

任振東

南京兵工署簡易儲蓄處

主 管 員：高威驊

辦 事 員：周先讓 盧 員：譚相吉

南京和會街簡易儲蓄處

主 管 員：張鶴亭（兼代）

南京建康路辦事處

主 任：張驪群

浦口卸甲甸簡易儲蓄處

主 管 員：徐曉峯

南京蔣家灣辦事分處

主 管 員：劉守績

南京中央商場辦事處

徐州支行

經 理：畢丹屏

襄 理：蘇 炎

襄莊辦事處

主 管 員：汪徽群

蕪湖支行

經理：康愛山

襄理：方守政

文書員：程蘭煥

會計員：陸祖年

營業員：徐明涓

出納員：朱克誠

辦事員：唐永頤 馮菱叔

電台辦事員：章受冕

蚌埠支行

經理：郝立仁

襄理：徐琢如

田家庵辦事處

主管員：歐陽畏天

屯溪辦事處

主任：周銘興

代會計員：張高源

辦事員：楊淑蘭 周海壽 彭啟瞻

董國祥

電台辦事員：胡命本

鎮江支行

經理：金銳新

副理：蔣士彥

文書股主任：許志伊

辦事員：夏奎章 徐獻廷

會計股主任：胡承義

辦事員：李學洪

營業股代主任：張善昌

副主任：張鵬祥

出納股代主任：程肇庚

辦事員：吳樺 吳樹藩

電台辦事員：陳逸卿

揚州支行

經理：孫蘊三

經理：周藜軒

泰縣支行

(卅五年十二月版交通銀行同人錄)

第五節 產業之一部

1 房地產

南京新街口基地一畝八分二厘二毫一絲及地上建築營業用房屋全部。由鹽業銀行出賣，交通銀行購入。
(卅六年五月中央日報)

南京北平路六四號基地及建築物，由張興之出賣，南京交通銀行購入。

(卅六年四月中央日報)

2 空地

南京第二區，第三四七(一)分段馬路街地產一業，東至棉鞋營，南至宮巷，西至馬洛街，北至交通銀行，面積十二畝九分八厘八毫四絲。

南京二區一三四七(一)段馬路街，東至棉鞋營，南至鄭姓地，西至劉姓地，北至李姓地，面積計三畝一分八厘二毫七絲。

南京二區一三四七(一)(三)分段馬路街，東至劉姓地，南至鄭姓地，西至馬路街，北至李姓地，面積三畝零八厘零一絲。

(三十六年七月中央日報)

南京廣州路第五區第〇六九七分地方(坎地)

(三十七年五月中央日報)

南京珠江路八八四、八八八、八九〇、八九二號基地。由湯姓售出，南京交通銀行購入。

（三十七年三月中央日報）

南京廣州路隨園，第五區第六六〇、六六一、六九二段空地。計面積貳百方丈。由孔姓售出。

南京廣州路隨園，第五區第六九七（三）段空地，面積一百八十九丈另五八六八。由秦姓售出。

南京廣州路隨園，第五區第六九七（二）段空地，面積九十方丈。由吳姓售出。

（三十七年三月中央日報）

第三章 杭州分支行

第一節 地 址

杭州分支行處地址：

杭州分行

中山中路五號。電話三五二一、二、二七七。

宿舍：杭州橫飲馬井巷馬車弄三號。

寧波支行

寧波中山東路七號。電報掛號：六五二七。

金華支行

浙江金華羅堂街四十號。

溫州支行

浙江永嘉中市上岸。

湖州支行

浙江吳興下北街。

紹興支行

浙江紹興利濟橋大馬路九號。

餘姚支行

浙江餘姚新建路。

庵東鎮辦事分處

浙江餘姚庵東鎮康場路。

蘭谿支行

浙江蘭谿雙隔巷。

衢州辦事處

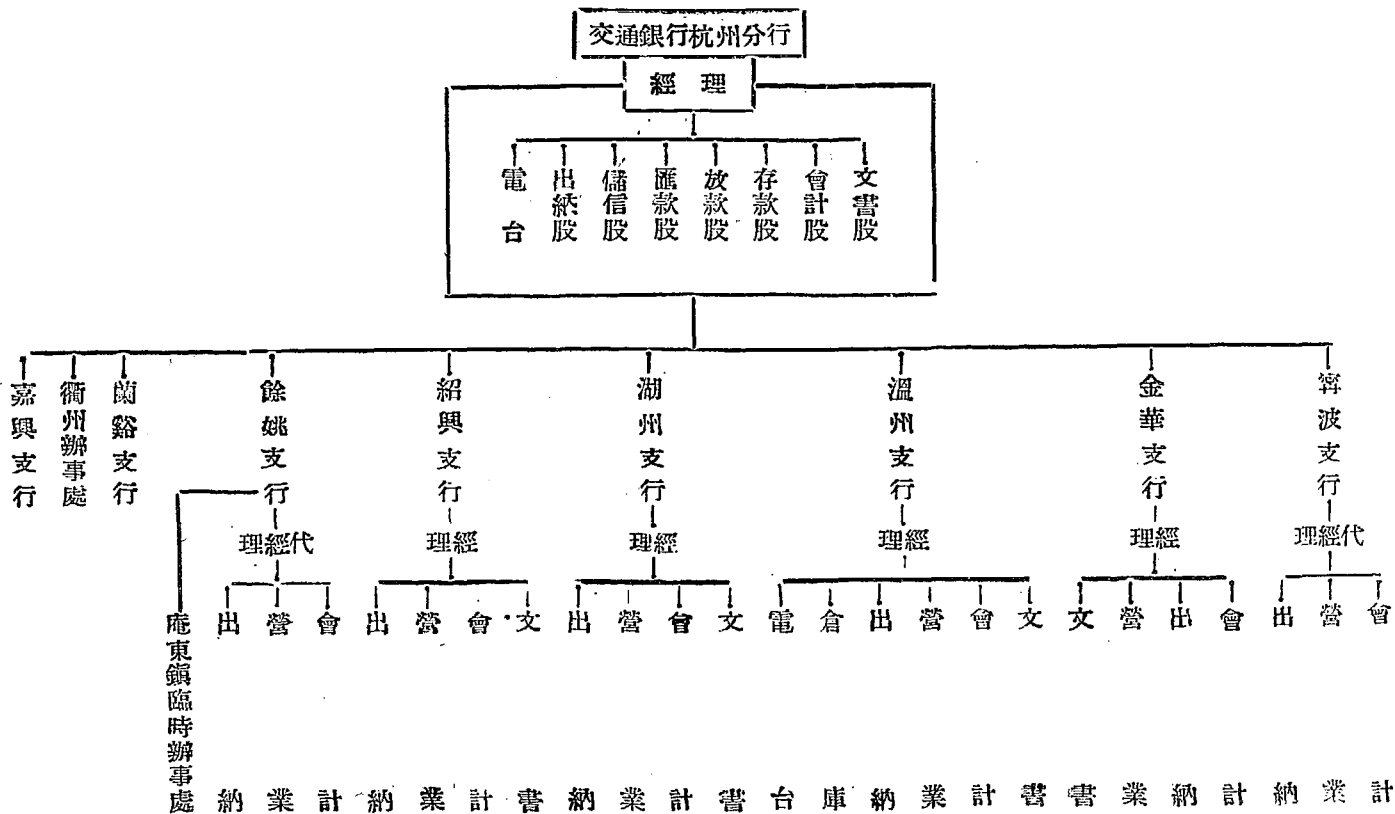
浙江衢縣中河沿十二號。

嘉興支行

浙江嘉興建國路一二五—七號。

交通銀行杭州分行組織系統表

一九四九年三月十九日



第二節 組織系統

第三節 人事配備

杭州分行

經理：馮 焯
副 理：王質園 王善杰
代 理：張祖錫
襄 理：張同詩 葉良木 胡仁壽
文書股主任：孫方超
副主任：朱補鈞
會計股主任：湯宜葵
辦事員：黃啟坪 錢增壽
存款股主任：楊敬朝
副主任：蔣 駿
放款股主任：葉良木
辦事員：毛肇漢 李炳衡

寧波支行

匯款股主任：戴德增
副主任：鄭宗良
儲信股主任：柳正志
辦事員：謝 訓
出納股主任：胡仁壽
副主任：孔慶貽
電台主任：沙秉鈞
辦事員：李 明
經理：汪靈玉
襄 理：李孝猷
會計員：錢啟新
營業員：蔣文啓
出納員：詹德輝

辦事員：陳澤銘 趙壽祺 孫爾鎮

金華支行

經理：王質園
會計員：陸風瀚
出納員：王家驥
文書員：朱匡羣
營業員：張學寬
辦事員：徐壽銘

溫州支行

經理：汪惺時
文書員：黃瑞書
會計員：何體飭
營業員：趙廷瑞
出納員：白乃熾
辦事員：吳傑 葉正宗
倉庫主任：趙廷瑞
電台：施自連
辦事員

湖州支行

經理：王善杰（兼）
文書員：顧宗威
會計員：顧家聲
營業員：潘維熊
出納員：錢堯階
助員：朱培孚 王啟鑫

紹興支行

經理：張菱齡
代文書員：胡壽鎮
會計員：張國權
營業員：鮑亦泉
出納員：陳永森
辦事員：謝典 林鴻輝
餘姚支行
代經理：徐事新
會計員：趙宗權

營業員：楊延瀛

出納員：林在炎

辦事員：袁廣昌

俞震華

廣東鎮辦事分處

主管員：龔崇潤

蘭谿支行

代經理：孫智滄

會計員：蔡啟中

辦事員：李本善 葉久所

衢州辦事處

第五章 業務概況

該行迭經蔣政府明定為發展全國實業之銀行，三十一年七月蔣政府訂定四行專業範圍，規定該行以辦理工礦、交通公用及生產事業之貸款投資公司債與股票之經募或承受為主要業務。其一般業務範圍，包括存款、放款、匯兌、儲蓄、信託及代理國庫等項。該行既經指定發展實業，故放款投資方面，比較的偏重工礦事業。（見附錄）

儲蓄業務除普通活期，特種活期，整存零付，零存零付，整存分期付息，整存便期，零存便期等種外，尚辦理通知儲蓄，養老儲蓄，勞工團體儲金，勞工福利基金儲蓄，旅行儲蓄支票，禮

主任：熊晉勳

會計員：程銘起

辦事員：蔣丕澤 儲祖達

嘉興支行

代經理暫：黃勉哉

兼文書員：陶詒文

會計員：陶詒文

辦事員：戴士福 錢靜涵

（三十五年十二月版交通銀行同人錄）

券儲蓄，優利分紅儲蓄等。

信託業務有各種信託存款，各種信託投資，貼現，代理保管，保險，倉運，買賣有價證券以及代理購運生產原料與運銷生產成品業務。過去在抗戰時，並曾設工廠添購機器基金存款，並代客優先預定購置機器。

（三十七年版上海金融概覽）

茲將交通銀行三十二年至三十五年業務概況表列下，以明其四年來之業務狀況。

項 目	三十三年	三十四年	三十五年
放款餘額	三十二、四七七、七四九	三、八九五、六六〇	一三、〇五六、七九八
活期放款	九四九、四五三	一、七九〇、三二七	六、四二四、七三九
定期放款	五二七、一七九	六一四、一一九	九五八、四八二
貼現押匯	九八一、一一七	一、五八一、三三四	五、六七三、五七七
存款餘額	二、九八三、五〇八	九、二七四、一六一	四一、〇六七、五四三
活期存款	二、七七七、六三三	九、一六七、九五五	四一、〇六九、二四三
定期存款	二〇五、八七五	一〇六、二〇六	三二八、三〇〇
匯出匯款	一三、八二一、四五九	三五、八二〇、八四八	一三四、一〇二、五〇〇
軍政匯款	七七五、三五四	二、二五一、五二九	五、七九五、三六八
工商匯款	九、〇四二、四一一	一九、二八六、二三三	五八、九八九、九二九
其 他	四、〇〇三、六九四	一四、二八三、〇八六	六九、三一七、二〇三
經收匯匯	八〇	二〇	六、〇六〇、八九九
投資餘額	四七〇、四三七	四六九、〇二五	五二一、七三三
生產事業投資	一〇四、五一七	九、〇六六	九〇、四四六
證券投資	三六五、九二〇	三七七、九四九	四三三、二七五
普通儲蓄存款	四三〇、九三八	一、〇五〇、五三六	四、一九九、九四七
節建儲蓄存款	一、〇七九、五二〇	一、二五六、九四四	二、〇三三、三三五
公益基金儲蓄存款		一五、四二七	三六、三五二
外匯及黃金儲蓄	八六二	九二一、一五一	一、六六一、三一
信託存款	八四、三二〇	六五〇、三三四	一、七二一、八五五
信託部投資	二、九二〇	二二八、七二九	二六、七九〇

(三十七年版財政年鑑)

附錄一 交通銀行卅六年度營業報告

三十六年度業務狀況

三十七年四月二十八日交通銀行召開第三十屆股東大會，發表三十六年度營業報告，全文如下：

△一，存款▽

本行爲吸收游資俾使用於正當生產途徑，經積極努力展開攬存工作，其對象除專業範圍內之交通公用工礦生產事業外，尤着力於一般商號及個人一年來存款之進度，尙具成績，截至年底止，普通存款總餘額計一萬七千另二十八億餘元，較三十五年底總餘額二千三百另六億餘元，比增一萬四千七百二十三億餘元。茲就定活期之增減分析如後：

(1) 定期存款 本年底餘額爲六百另二億餘元，較上年底餘額三十七億餘元，比增五百六十五億餘元，計達十五倍。

(2) 活期存款 本年底餘額爲一萬六千四百二十五億餘元，較上年底餘額二千二百六十九億餘元，比增一萬四千一百五十六億餘元，計達六倍。

△二，放款▽

本行放款業務仍以專業貸放爲中心，並注重協助增產，疏暢物資，以配合政府抑平物價政策

，截至本年底止，放款總餘額計二萬另八百十九億餘元，較上年底二千另八十六億餘元，比增一萬八千七百三十三億餘元就性質分析計：

(1) 定期放款 本年底餘額為四十二百三十四億餘元，較上年底二百八十三億餘元，比增三千九百五十一億餘元。

(2) 活期放款 本年底餘額為一萬一千五百四十三億餘元，較上年底八百七十九億餘元，比增一萬另六百六十四億餘元。

(3) 貼現及押匯 本年底餘額為五千另四十億餘元，較上年底九百二十二億元，比增四千一百十七億餘元。

至各項放款之內容，除國外各行外，茲再分析比較如後：

甲、專業放款

(1) 工礦專業放款餘額計一萬另七百六十五億餘元，佔放款總額百分之六〇·八，較上年底一千一百三十五億餘元，比增九千六百三十億餘元，全年貸放總額計一萬六千餘億元，其中工業方面以紡織染業為最多，計六千六百餘億元，食用品業次之，計二千餘億元，化工業又次之，計一千二百餘億元，餘為電廠及自來水事業計九百餘億元，鋼鐵業計六百餘億元，機械業三百餘億元，電工業二百餘億元。其他如水泥煉油製革橡膠建築材料等業，亦達二千餘億元，又本年初上海天津北平青島等地為救濟工業舉辦臨時生產貸款，本行參加辦理，共貸放三百餘億元。至礦業方面則以煤礦業為主，全年貸放總額達二千餘億元。

(2) 交通事業放款總額計二千七百〇五億餘元，佔放款總額百分之十五·三，較上年底三百七十五億餘元，比增二千三百三十億餘元，全年貸放總額計三千餘億元，以貸放於鐵路一千億元，輪船八百餘億元為較鉅，次則公路之修復路面，購置汽車，恢復運輸等項，計二百餘億元，市內交通事業貸放亦達一千餘億元，至航空事業之貸放計十九億。

乙、普通放款

(1) 糧食放款計一百五十七億餘元，較上年底三十四億餘元，比增一百二十三億餘元，佔放款總額百分之〇·九。

(2) 購銷放款計一千五百另二億餘元，較上年底三百十六億餘元，比增一千一百八十六億餘元，佔放款總額百分之八·五。

(3) 鹽務放款計七百五十四億餘元，較上年底一百十九億餘元，比增六百三十五億餘元，佔放款總額百分之四·二。

(4) 其他放款計一千八百三十一億餘元，較上年底一百另五億餘元，比增一千七百二十六億餘元，佔放款總額百分之二〇·三。

綜計國內各行專業放款總額餘為一萬三千四百七十一億餘元，佔放款總額百分之七十六·一，普通放款總額餘為四千二百四十六億餘元，僅佔放款總額百分之二十三·九。

▲三、投資▼

本年底止投資總額餘為一萬一千三百四十五億餘元，較上年底三百九十二億餘元，比增一萬

另九百五十三億餘元，茲就性質分析如下：

(1) 有價證券多係公債庫券計一萬一千另八十七億餘元，較上年增加甚多，蓋因外幣記帳單位調整關係，所有外幣證券折成國幣之數字比例增大之故。

(2) 生產事業投資計二百五十七億餘元，投資之對象以工礦事業為最多，計一百八十二億餘元，佔投資總數百分之七十·八，次為交通公用事業，計五十九億餘元，佔百分之二十三·二，其他投資計十六億餘元，佔百分之六，所有投資事業之分佈遍及江，浙，川，陝，甘，黔，滇，湘，桂，粵，贛，豫，魯，冀等省。

△四，匯款▽

本年全國內各行處匯出匯款總數為十萬另二千四百四十九億餘元，比上年總數一萬五千四百十億餘元，其中除軍政攤匯計六千七百八十八億餘元外，工商等匯款計九萬五千六百六十億餘元，茲就匯款區域分析如左：

- (一) 江蘇省經匯二萬七千六百十億餘元；
- (二) 浙江省經匯八千三百五十九億餘元；
- (三) 安徽省經匯一千二百六十一億餘元；
- (四) 江西省經匯二千二百三十四億餘元；
- (五) 湖南省經匯三千五百三十億餘元；
- (六) 湖北省經匯六千一百十三億餘元。

- (七) 福建省經匯二千四百五十四億餘元。
 - (八) 廣東省經匯三千三百一十一億餘元。
 - (九) 廣西省經匯二千三百二十一億餘元。
 - (十) 四川省經匯六千七百三十一億餘元。
 - (十一) 雲南省經匯六百二十七億餘元。
 - (十二) 貴州省經匯九百二十一億餘元。
 - (十三) 西康省經匯一百九十一億餘元。
 - (十四) 山東省經匯四千九百七十一億餘元。
 - (十五) 河北省經匯一萬三千五百四十六億餘元。
 - (十六) 河南省經匯二千七百六十八億餘元。
 - (十七) 陝西省經匯三千八百五十九億餘元。
 - (十八) 甘肅省經匯三千八百十三億餘元。
 - (十九) 寧夏省經匯二百七十七億餘元。
 - (二十) 察哈爾省經匯二百七十一億餘元。
 - (二十一) 東北區經匯七千二百七十三億餘元。
- 至僑匯部份，本年度仍因匯價關係吸收有限，八月十七日以後平衡會掛牌市價雖能按時調整，亦未能發生重大作用，綜計非濱律區收做僑匯合國幣六十六億餘元，印緬區國幣廿億餘元，共計國幣八十七億餘元，越南方面因當地限制甚嚴，且無規定匯價，尙無法開做。

▲五、儲蓄▼

本年底儲蓄存款總餘額爲一千三百七十三億餘元較三十五年底總餘額二百九十八億餘元增加一千另七十四億餘元，茲將內容分析如次：

(一) 普通儲蓄存款 本年底普通儲蓄存款餘額爲七百另六億餘元，較三十五年底增加六十四億餘元其中定期爲一百十五億餘元，較三十五年底增加一百十二億餘元，活期爲五百九十一億餘元，較三十五年底增五百另二億餘元。

(二) 節建儲蓄存款 本年底節建儲蓄存款餘額爲六百五十二億餘元，除去美金儲券外，其中節建儲金七百餘萬元，較三十五年底減少一百餘萬元，節建儲券十一億餘元，較三十五年底增加九千餘萬元，美金儲券餘額包括購精美金儲券，共爲六百四十一億餘元，按美金儲券早經停止收儲，現僅辦理兌付手續，因調整定價關係，故此項餘額較上年增加，其實際未兌美金儲券面美金計六十九萬九千八百九十五元，未兌購精美金儲券面計本金美金四十四萬五千另三十元，利息美金五萬六千另七十三元七角八分。

(三) 鄉鎮公益儲蓄 此項儲蓄早經奉令停辦，截至本年底止，公益基金儲蓄餘額爲一千五百餘萬元，鄉鎮公益儲蓄餘額爲十三億餘元。

(四) 法幣折合黃金存款 本年底止尚未兌付餘額爲一千二百餘萬元。

▲六、信託▼

本年度信託業務着重於存款之吸攬，一面對代理廠商購進生產成品原料，接受公司委託，代收股款等項，亦廢績推進，茲分述如左：

(1) 信託存款 截至本年底止總餘額計三百二十六億餘元，較上年底餘額一百七十五億餘元，比增一百五十一億餘元，其中定期存款五千餘萬元，活期存款三百二十五億餘元。

(2) 代理購進生產成品及原料 本年度墊款代理購運業務如日用必需品之紗布，棉毛，煤，出口之桐油，羽毛，豬鬃，工業原料之橡膠，碱，以及紙張等項，墊款總額全年共約四百六十一億餘元。

(3) 代募股款 本年度受委託募股款者有華新水泥公司，湖南第三紡織廠，中本紡織廠，天山公司，中國鹽業公司，渤海航運倉庫公司，中華國貨產銷協進公司，上海市輪渡公司等，本行爲扶植生產事業起見，其中亦有參加一部份投資以爲倡導。

(4) 其他代理業務，本行於協助上海市政府舉辦第一次地籍登記，曾代理土地所有權登記，或換領所有權狀，或移轉過戶登記等業務，並與中國銀行代辦證券交易所交割事宜，年來對於股票交割，技術頗多改進，此外各地代理保險代客保管及辦理倉庫業務，均尙有擴展。

▲七、分支機構調整▼

本行分支機構截至三十五年底止爲二三單位，本年度爲配合地方金融經濟及本行業務之需

要，繼續籌復者計有河南之陝縣，商邱，綏遠之歸綏，包頭，以及山西之大同等處，籌設者計有南京建康路，和會街，薩家灣，浦口卸甲甸，重慶張家溪，上清寺，樂山牛華溪，武昌珞珈山，湛江西營，青島滄口，天水新陽鎮以及江蘇之連雲市，河南之焦作，河北之豐台，貴陽之貴定等處，至因業務環境變遷已無存在必要之處如重慶高灘岩，壽州醫局，以及江西之臨川，寧都，龍南，福建之永安，長汀，安海，龍岩，永春，等處，廣東之惠陽，陽江，潮陽，湖南之晃縣，湖北之武穴，東北之四平，安東經分別陸續裁撤。截止本年底止，分支機構計二三二單位，比上年增九單位，又本行臨時辦事處之組織頗為適應戰時體制，尚經審核，該處業務情形，分別予以組織總辦事處及辦事分處，廢止臨時機構。

二十六年度決算損益報告

本行三十六年上下兩期結算及全年決算表冊，由總管理處先後送到，查三十六年底全體資產項下計十兆另二千二百九十八億二千六百一十一萬七千六百七十八元三角三分，負債項下計十兆另一千六百三十一億六千五百八十九萬三千八百七十九元七角八分，資產總額超過負債總額六百六十六億六千另二十二萬三千七百九十八元五角五分，即為三十六年全體純益之數，所有結算及決算各項表冊，業經覆核無誤，除將損益情形另具報告書送閱外，特此報告。

▲儲蓄部決算▼

本行儲蓄部三十六年上下兩期結算及全年決算表冊，由總管理處先後送到，查三十六年底全

體資產項下計三千九百五十七億七千〇四十六萬六千九百〇四元三角三分，負債項下計三千九百五十五億二千六百七十八萬五千〇八十二元九角四分，資產總額超過負債總額二億四千三百六十八萬一千八百二十一元三角九分，即爲三十六年全體純益之數，所有結算及決算各項表冊，業經覆核無誤，除將損益情形，另具報告書送閱外，特此報告。

▲儲蓄部份決算▼

本行儲蓄部儲蓄部份三十六年上下兩期結算及全年決算表冊，由總管理處先後送到，查三十六年底全體資產項下計七百六十一億九千九百七十七萬〇四百六十元〇八角一分，負債項下計七百六十億〇七千五百一十一萬〇一百五十八元六角八分，資產總額超過負債總額一億二千四百〇六萬〇三百〇二元一角三分，即爲三十六年全體純益之數，所有結算及決算各項表冊，除將損益情形另具報告書送閱外，特此報告。

▲信託部決算▼

本行信託部固有會計三十六年上下兩期結算及決算表冊，由總管理處先後送到，查三十六年底全體資產項下計一千五百七十六億八千二百九十三萬四千九百七十五元三角五分，負債項下計一千五百六十一億二千七百九十六萬七千一百四十一元六角七分，資產總額超過負債總額十五億五千四百九十六萬七千八百三十三元六角八分，即爲三十六年全體純益之數，所有結算及決算各

項表冊，業經覆核無誤，除將損益情形另具報告書送閱外，特此報告。

▲損益情形報告▼

查本行三十六年份全營純益六百六十六億六千另二十二萬三千七百九十八元五角五分，就損益各項分別言之，利益項下爲營業收入五千〇三十一億〇三百四十一萬一千五百七十四元八角九分，內計利息二千九百二十九億四千六百八十六萬六千〇五十一元三角一分，手續費二百二十七億一千五百八十九萬七千一百八十元〇五角九分，其他收入一千八百七十四億四千〇六十四萬八千三百四十二元五角九分，營業外收入三十六億五千五百九十三萬七千八百六十二元〇九分，共計收入五千〇六十七億五千九百三十四萬九千四百三十六元九角八分，損失項下爲營業支出三千九百七十七億七千五百七十三萬〇四十三元九角五分，內計各項費用二千二百四十八億六千八百四十萬〇四千九百五十七元三角九分，各項折舊及提提一千四百五十九億一千三百二十九萬四千另七十一元七角二分，所得稅六億三千〇十一萬四千四百十四元四角一分，其他支出二百六十三億六千三百九十一萬六千六百元〇四角三分，營業外支出一百二十三億二千三百三十九萬五千五百九十四元四角八分內計四聯經費二十九億五千八百九十一萬七千〇九十五元六角二分，計項支出九十三億六千四百四十七萬八千四百九十八元八角六分，又解繳國庫三百億元，共計支出四千四百億〇九千九百七十二萬五千六百三十八元四角三分，損益相抵，純益如上數，比較上年純益十七億〇九百五十七萬一千九百〇八元九角四分，計增六百三十九億五千〇六十五萬一千八百八十九元六角一分，此本年損益大概情形也。

▲儲蓄部損益情形▼

查本行儲蓄部三十六年份全體純益，爲二億四千三百六十八萬一千八百二十一元三角九分，就損益各項分別言之，利息項下爲營業收入九億七千八百三十二萬一千五百十三元八角四分，營業外收入八十五萬七千四百七十六元八角三分，損失項下爲營業支出七億三千五百四十六萬五千二百九十五元三角六分，營業外支出三萬一千八百七十三元九角二分，損益相抵，純益如上數。比較上年純益一千一百六十三萬五千六百八十二元九角二分，計增二億三千二百〇四萬六千一百三十八元四角七分，此本年損益大概情形也。

▲儲蓄部損益情形▼

查本行儲蓄部三十六年份全體儲備純益一億二千四百〇六萬〇三百〇二元一角三分，就損益各項分別言之，利息項下，爲營業收入一億一千七百〇六萬四千〇八十四元〇八分，營業外收入二千一百三十五萬三千六百〇七元〇六分，損失項下爲營業支出一千四百三十五萬七千三百八十九元〇一分，損益相抵純益如上數，比較上年純益一千四百二十萬〇九千八百五十八元一角四分，計增一億〇九百八十五萬〇四百四十三元九角九分，此本年損益大概情形也。

▲信託部損益情形▼

查本行信託部固有會計三十六年份全體純益十五億五千四百九十六萬七千八百三十三元六角八分，就損益各項分別言之，利益項下，爲營業收入九十五億九千四百四十四萬四千一百八十五

元五角五分，營業外收入五億一千八百四十四萬一千一百六十一元一角一分，損失項下，爲營業支出八十三億八千七百二十六萬五千一百十五元八角一分，營業外支出一億七千〇六十五萬二千三百九十七元一角七分，損益相抵，純益如上數，比較上年純益三千八百三十二萬八千六百〇七元六角，計增十五億一千六百六十三萬九千二百二十六元〇八分，此本年損益大概情形也。

二十六年度盈餘分配

全體純益六百六十六億六千〇二十二萬三千七百九十八元五角五分分配如次：

(一) 提存法定公積六十六億六千六百〇二萬二千三百七十九元八角五分。

(二) 提營利事業所得稅一百六十億〇三千四百九十四萬一千五百三十五元二角三分，(按所得稅課稅百分之二十五並已減除已納所得稅)

(三) 商股股息五十萬〇五千四百元。(七萬二千二百股年息七厘)

(四) 官股股息二百六十三萬九千元。(五十二萬七千八百股年息五厘)

(五) 行員酬勞金七十五億元內計：

(一) 行員酬勞金五十億元

(二) 董監事酬勞金十億元

(三) 行員福利基金十五億元

(六) 股東紅利三百億元內計：

(一) 商股紅利七十二億二千萬元(合每股十萬元)

(二) 官股紅利二百二十七億八千萬元(另由解繳國庫項下提存三百億元共計五百二十七億八千萬元合股十萬元)

(七) 尚餘六十四億五千六百一十一萬五千四百八十三元四角七分連同上年累積盈餘九百九十九萬八千一百六十三元四角七分共六十四億六千六百〇三萬三千六百四十六元九角四分作為特別公積轉入特別公積科目。

▲儲蓄部盈餘分配▼

三十六年度儲蓄部決算計全年結盈二億四千三百六十八萬一千八百二十一元三角九分

(一) 提法定公積三億四百三十六萬八千一百八十二元一角四分。(照章按盈餘總額提十分之一)

(二) 提特別公積二億一千九百三十一萬三千六百三十九元二角五分。

▲信託部盈餘分配▼

三十六年度信託固有會計決算計全年結算十五億五千四百九十六萬七千八百三十三元六角八分。

(一) 提法定公積一億五千五百四十九萬六千七百八十三元三角七分。(照章按盈餘總額提十分之一)

(二) 提保本保息準備一億五千五百四十九萬六千七百八十三元三角七分。(照章按盈餘總額

額提十分之一)

(三) 提營利事業所得稅一億七千二百七十一萬一千三百七十九元三角二分。
(四) 提特別公積十億〇七十一萬八千八百〇二千九百四十九元六角二分。

附錄二 其他各地分支行處負責人姓名一覽

重慶分行經理：張朝 副理：王禮文

李子壩辦事處主任：吳景讓

重慶張家溪辦事分處主管員：鄭永瀟

磁器口辦事處主任：葉翰賓

綦江辦事處代主任：茅同壽

成都支行兼經理：沈青山

瀘縣辦事處主任：盧思敏

敘府辦事處主任：汪 鎮

自流井支行經理：何謹生

梁山辦事處主任：茅以輔

五通橋辦事處主任：錢華熙

內江辦事處主任：夏宇鄉

華縣辦事處主任：常嘉赫

雅安辦事處主任：樂以雅

梁山牛華溪辦事分處主管員：葉亦林

合川辦事處主任：計鳳起

昆明分行經理：方鏡清

昆明城內辦事處兼主任：華亞雄

曲靖辦事處代主任：王中安

貴陽支行經理：陳子培

貴陽支行副理：馮樹敏

遵義辦事處主任：王其海

安順辦事處主任：唐錕玉

貴定辦事處主任：盛家駿

畢節辦事處主任：范廣揚

西安分行經理：嚴敦彝

西安分行副理：吳林和

西安分行副理：沈孝純

西安東大街辦事處主任：趙金生

漢中辦事處主任：徐 尙

寶鷄支行經理：陸同堅

渭南支行經理：吳 培

涇陽辦事處主任：廖家鼎

鄭州支行經理：劉鍾仁

鄭州支行副理：陳鴻渚

開封支行經理：譚幼安

咸陽辦事處主任：吉傳禮

三原辦事處主任：張善慶

永樂店辦事處主管員：任季川

新鄉辦事處主任：徐養裕

洛陽辦事處主任：汪駱壽

蘭州支行經理：趙育美

蘭州支行副理：張鄧壽

甯夏辦事處代主任：梁正吾

焦作辦事處主任：劉守綏

商丘辦事處兼主任：劉守綏

平涼辦事處主任：張緒坊

天水辦事處主任：吳清勳

天寶鐵路局辦事處主管員：李厚誠

武威辦事處主任：岳劍寒

酒泉辦事處主任：李文華

靈寶辦事處主任：潘桂林

陝縣辦事處主任：趙秉平

天水舊陽鎮辦事處主管員：王新齡

桂林分行經理：王官獻

桂林分行副理：李鴻漢

桂林分行代副理：周永衡

柳州支行經理：施永循

柳州支行副理：金綏湘

柳州南岸辦事分處主管員：楊振鐸

梧州支行兼經理：李鴻漢

梧州支行副理：徐積康

湛江西營辦事分處主管員：張 睿

湛江支行經理：楊文燮

桂林辦事處主任：金綏湘

南甯辦事處兼代主任：章光熊

貴縣辦事處主任：王克讓

金城江辦事處主任：于樹輝

廣州分行經理：黃 光

廣州分行副理：陳根榮

廣州分行副理：張瑞伯

廣州分行副理：高 政

韶關支行經理：許崇鑒

海口支行經理：張瑞伯

海口支行副理：張訓桓

興甯辦事處主任：章端祥

梅縣辦事處主任：王恆潤

廣州漢民北路辦事處主任：韓家彝

廣州石牌辦事分處代主管員：楊兆端

廣州四關辦事分處主管員：馬翼雲

廣州河南辦事分處主管員：梁 輔

汕頭支行經理：何秉權

台山辦事分處主管員：黃漢光

江門支行經理：朱汝餘

三埠辦事分處主管員：白懋勳

嶺南大學簡易儲蓄處代主管員：陳紹垣

漢口分行經理：鄒安衆

漢口分行副理：蕭聿齋

漢口分行副理：曹 權

漢口分行副理：楊書家

武昌支行兼經理：蕭聿齋

武昌珞珈山辦事分處兼主管員：徐德符

宜昌支行經理：艾秋賓

沙市支行經理：朱顯任

許昌辦事處主任：沈寶琦

漯河辦事處主任：蔡鍾淵

漢口漢正街辦事處兼主任：向家焜

大冶石灰窯辦事處主任：黃雄強

信陽辦事處代主任：牛智庭

襄城縣辦事分處主管員：陳宏才

長沙支行經理：侯厚培

長沙支行副理：趙 夔

長沙支行副理：張正冠

衡陽支行經理：魏立夫

常德辦事處主任：朱福增

安江辦事處主任：董明達

辰谿辦事處主任：張毅仲

湘潭辦事處兼主任：黃中峙

株州辦事處主任：許大法

長沙城北辦事分處主管員：皮守仁

洪瀨辦事分處兼主管員：常士洪

南昌支行經理：魏雲千

南昌支行副理：張中折

九江辦事處主任：羅幼松

上饒支行經理：蔣承妍

河口鎮辦事處主任：勞元琦

贛州辦事處主任：潘承序

樟樹鎮辦事處主任：程新芝

吉安辦事處主任：晏俠君

景德鎮辦事處主任：司再生

福州支行經理：沈祖彝

福州城內辦事處兼代主任：宋永堅

南平辦事處主任：朱維國

泉州支行經理：余復生

石獅鎮辦事分處兼主管員：張人駿

漳州支行經理：車梅庭

石碼辦事處主任：徐永基

廈門支行經理：陳龍田

鼓浪嶼辦事處主任：陳椿生

建甌辦事處主任：王必位

浙江辦事處主任：戴玉輝

合肥辦事處主任：夏定方

秦興辦事處主任：劉德臣

東台辦事處主任：郭秉之

高郵辦事處主任：毛豫

安慶辦事處主任：吳其鎬

天津分行經理：李鍾楚

天津分行副理：周愷

天津分行副理：區紹安

天津分行副理：林屏翰

天津羅斯福路辦事處主任：薛宜駟

唐山支行經理：毛爾康

宛平門頭溝辦事處主任：郭發德

天津北馬路辦事處主任：王燕生

塘沽辦事處主任：張佩芝

張家口支行經理：張永椿

天津小白樓辦事處主任：周靜泉

保定辦事處代主任：王光久

北平支行兼經理：周愷

秦皇島辦事處主任：陳傳

歸綏辦事處主任：蔡書禾

豐台辦事處主任：王顯安

大同辦事處代主任：李宗欽

北平支行副理：侯銘恩

北平支行副理：李金城

北平西城辦事處主任：章寶

北平王府井大街辦事處主任：孔心秋

北平崇文門辦事分處主管員：王雲霖

石家莊支行經理：宋顯民

青島分行經理：王彝尊

青島分行副理：劉歡曾

青島分行副理：沈祖詒

青島分行副理：季琛

青島分行兼副理：王玉書

青島東鎮辦事處主任：劉常綱

濟南支行兼經理：季琛

濟南支行副理：王其殿

煙台支行經理：王玉書

歷城辦事處兼主任：郭文寶

滄口辦事分處主管員：沈國俊

濟南緯十路辦事處兼主任：宓汝祥

濟南津浦路局辦事處兼主任：張宗翥

濰縣支行經理：張廣圻

張店支行經理：于寶華

濰陽分行經理：鄭大勇

濰陽分行副理：汪季文

濰陽分行副理：史濟道

濰陽分行副理：錢啓元

哈爾濱支行經理：賈春卿

濰陽小南門支行兼經理：錢啟元

濰陽小南門支行副理：趙恩綸

長春支行兼經理：史濟道

長春支行副理：沈鴻珍

長春支行副理：俞達

營口支行經理：陳俊三

鞍山辦事處主任：單任鈞

胡蘆島辦事處主任：鄧伊

撫順辦事處兼主任：賈春卿

長春頭道溝辦事處兼主任：俞達

錦州辦事處代主任：周畏逸

大連支行兼經理：汪季文

香港分行兼經理：鍾鏞

香港分行副理：賀仰光
香港分行副理：石祥和
香港分行副理：簡鑑青
香港分行副理：彭賢贊
仰光支行經理：馮慶麟
西貢支行經理：陳能

印度加爾各答支行經理：王正序
海防支行經理：趙梓慶
河內臨時辦事處主管員：朱獻國
信託部重慶分部經理：陳華鈺
註：全行員生總數為三千七百六十六人。

31147

①