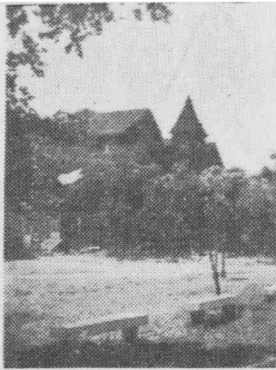




三十六年十一月

南京市教育概覽

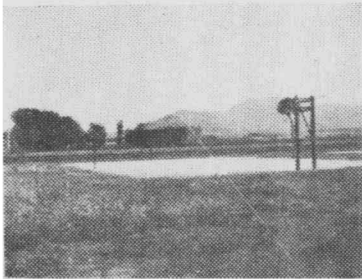
南京市教育局編印



私 立 匯 文 女 子 中 學



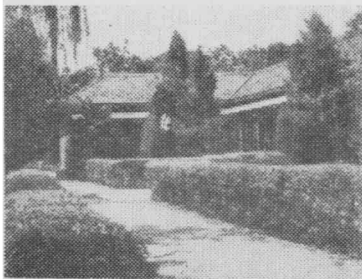
市 政 府



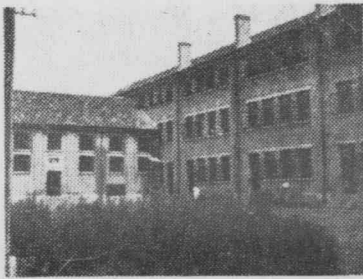
市 立 體 育 場



南 京 市 第 一 區 逸 仙 橋 國 民 學 校



南 京 市 第 五 區 (五 台 山)
中 心 國 民 學 校



市 立 第 二 女 子 中 學

南京市教育概覽

一 市政府及教育局之沿革

民國十六年四月，國民政府奠都南京，以市政建設，亟需推進，乃派劉紀文氏爲市長，於十六年四月二十四日親行政院成立市政廳；六月一日，正式成立市政府。其組織計設財政、工務、公安、教育、衛生五局。旋於七月，增設土地局。同年八月，劉市長去職，何民魂氏繼任，以經費支絀，併土地局入財政局，併衛生局入公安局。十七年一月，爲應市政需要，成立社會調查處，四月恢復土地局。七月八日，國民政府頒特別市組織法後，劉紀文復任市長，增設社會、衛生兩處，旋改爲局。十八年三月國民政府以首都公安，關係重要，將公安劃歸內政部直轄，即今之首都警察廳。

此後，繆道明、馬超俊、谷正倫氏，相繼接長京市，組織大抵仍舊；至十九年七月，國民政府明令規定南京特別市，改稱南京市，直隸於行政院，即所謂「院轄市」。

民國二十一年四月，石瑛氏繼長京市，時適「一二八」之後，因市庫拮据，將教育局併於社會局，土地仍併入財政局，裁撤衛生局。民國二十四年四月，馬超俊氏復長京市，於七月恢復土地局，後改稱地政局。此後市政組織，直至二十六年十二月首都撤退時爲止，無所改易。

民國三十四年八月十五日，日本無條件投降，九月，市長馬超俊氏副市長馬元放氏率同職員回市政府復員，行政組織，除恢復秘書處、財政、工務、社會、地政、衛生五局外，增設人事處、會計處，三十五年七月恢復教育局，同年十一月，馬市長調任中央農工部長，中央改派沈市長怡接任。三十六年四月增設民政局，六月增設統計處，七月又增設新聞處。至是，市政府規模，益見宏偉！



3 1762 1827 3

16
657.6
250

教育局自十六年設立以來，初由陳劍脩任局長，嗣爲陳萍藻、歐陽駿、顧樹森、劉平江、張忠道、謝徵孚諸氏；二十一年四月，併入社會局後，歷任社會局長爲馬沈繁、王崇植、李德新、陳劍如諸氏。民國三十五年七月十六日市府恢復教育局，由副市長馬元放兼任局長。

南京市人口統計表

區域	別	保	人 口		
			共 計	男	女
總計		409	1101733	631639	470034
東區	計區	35	180226	109640	70586
南區	區區	67	173133	94859	78334
西區	區區	36	162354	89974	72430
北區	區區	25	115950	65110	50770
中區	區區	24	109432	63306	46126
下浦	區區	22	73540	44247	29293
東浦	區區	18	27607	17261	10346
南浦	區區	47	49926	28679	20947
西浦	區區	45	74650	44203	30447
北浦	區區	45	74044	41267	32757
水上	區區	37	52587	28115	24472
		8	8521	4698	3523

資料來源：錄自警察廳三十六年八月份人口統計表

南京市面積及人口密度表

(三十六年六月)

區域	別	土 地 面 積		人 口 密 度	
		(市畝)	(每平方公里人口數)	(市畝)	(每平方公里人口數)
總計		828,581	1,947.94	20,015.02	
第一區	區區	13,269	16,890.72	34,206.42	
第二區	區區	9,513	3,259	44,446.54	
第三區	區區	3,273	9,687	23,986.22	
第四區	區區	3,259	22,645	7,238.41	
第五區	區區	9,687	4,510	24,955.33	
第六區	區區	22,645	14,772	2,962.74	
第七區	區區	4,510	270,480	292.79	
第八區	區區	14,772	106,968	496.39	
第九區	區區	270,480	79,497	1,286.47	
第十區	區區	106,968	160,700	723.68	
第十一區	區區	79,497	130,000	155.45	

資料來源：統計處三十六年六月份統計月報

二 教育局現行組織

(一) 組織規程

市教育局現行組織，係依照民國三十六年四月行政院修正南京市政府組織規程之規定，茲將有關教育局之條文列左：

第七條 教育局掌左列事項：

1. 關於學校教育事項；
2. 關於社會教育事項；
3. 關於教育學術團體目的事業監督事項；
4. 關於圖書館、博物館、公共體育場之籌劃及管理事項；
5. 關於音樂、戲劇、電影、播音及其他美化教育事項；
6. 其他教育文化事項。

第十二條 本市政府各局設局長一人，簡任，分別綜理各該局事務，并指揮監督所屬機關及人員。

第十五條 教育局置秘書二人，其中一人簡任，餘委任；科長四人，督學十人，編審三人均委任；科員四十人，其中四人得兼任，餘委任；辦事員二十五人，委任；雇員三十人。

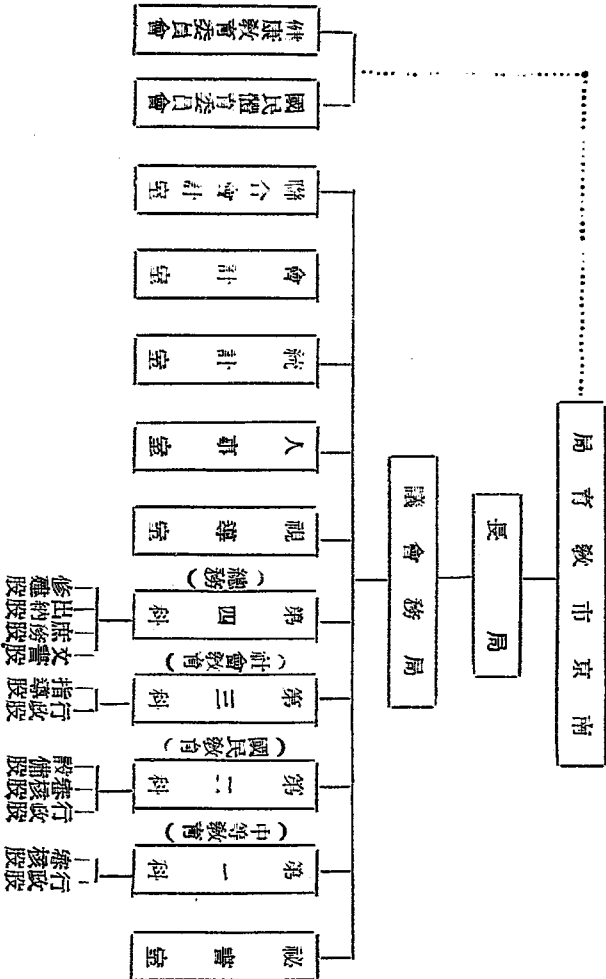
教育局會計室置主任一人，兼任；科員四人，辦事員四人，均委任。

教育局統計室置統計員一人，助理員二人均委任；雇員一人。

教育局人事室置主任一人，兼任；科員二人，助理員三人，均委任。

第二十條 各局得舉行局務會議，會議規則分別由各局定之。

(二) 組織系統



三 本市最近教育概況

(一) 設施方針

本市各級教育，戰前頗具規模，惜爲敵僞摧毀。勝利復員後，積極整頓，三十五年七月，本局恢復以來，更以最大之人力物力，推進各級教育？其重要方針與措施如下：

一面注重量的擴展，一面注重質的改進——添校增班（以國民學校說，已由接收時57校增至48校，百分比爲282%）大量搶救學齡兒童與智識青年之學荒；（入學兒童已由接收時20030增至73761人，百分比爲368%；入學青年已由5367人增至10777人，百分比爲183%；（慎選師資，改善待遇（原來教師待遇不及公務員，第一步已使其平衡；第二步由平均底薪八十元提高至一百一十元。最近則依學歷及年資核薪，更趨合理化。）提倡研究，舉辦講習，演示教學，編印書刊，加強輔導，多方促進學校行政與教學訓管之改善。

一面充實物質設備，一面注重精神教化——充實物質設備方面，計新建校舍，有二十餘校，添建校舍，亦有十數學校，建築費總額近三十億，其他各校修理者總額亦在二十億以上，至設備方面，如添置校具、添購標本儀器等等，所用亦甚多。精神教化在學校方面，加強公民訓練和教學，舉行訓導會議，實施動員勸亂完成憲政運動綱領。社會方面則加強民衆道德觀念和守法精神，並加強時事教育與科學教育放映時事與科學影片，舉行科學化運動。提倡衛生教育與健康運動則如舉行中小學體育表演會，舉辦禁烟宣傳，舉辦公務員運動會及籌備第八屆市河動會等，均爲其聲華大者。

一面適應急迫需要，一面樹立永久基礎——戰後復員，一切混亂，非有緊急措施，不足以適應急迫需要；例如一面搭蓋草棚上課，一面建築永久校舍，一面整理中等學校，一面甄審僞校畢業學生；一面甄審

僑校教師，一面登記並甄選優良教師；一面招考合格學生，一面分發還鄉及流亡青年至各校讀書；一面減收學費，一面發動清寒助學金運動；一方改善學生生活，一面維持公費生名額，凡此種種皆所以應急需者。而確立南京市教育實施三年計劃，編訂教職員任用待遇服務進修及考核辦法，推進建校興學運動，創設首都國民教育實驗區，整理各區中心國民學校，確立輔導制度，組織各級國民教育研究會與各科教育研究會，接辦國立臨時中學及社教附中改為市立中學，劃定市區公地以作建築校館基地等，則皆為確定各種方針與計劃，創立各種方法與制度，以樹立京市各級教育永久之規程與基礎。

(二) 教育經費

本市財政，原甚困難，但於教育經費歷年來均竭力籌措。依三十六年度預算之規定，教育經費占全年百分之四五、八八。於此可見市府對於教育之重視。

三十六年度南京市教育經費數及其占全市歲出之百分比

項 目	經 費 數	額	百 分 比
全 市 歲 出 總 數	二七、八四九、三八九、一六四		一〇〇.〇〇%
教 育 經 費 總 數	一一、七〇二、八二九、七五〇		四五.八八%
其 他 行 政 支 出 總 數	一五、一四六、五五九、四一四		五四.一二%

說明：1. 此表數字係概算數字

2. 總數包括經常費臨時費及生活補助費

3. 教育經費如不連生活

補助費計算則占全市總歲出二七.四四%

4. 四月份以後調整增加之生活補助費未列入

5. 本年度所有追加預算數均未列入

南京市本年兩學期之失學與在學兒童百分比表(三十六年十月製)

類別	三十五學年度第二學期		三十六學年度第一學期	
	人數	百分比	人數	百分比
學齡兒童數	122,051	100%	111,327	100%
失學兒童數	40,238	33%	21,594	20%
在學兒童數	81,813	67%	89,733	80%
資料時期	警察廳本年四月份戶口統計		警察廳 八月份戶口統計	

- 註：1. 上學期在學兒童數包括市立私立立案私立小學幼稚園及私塾之現有學生數本學期在學兒童數僅包括市立立案之私立小學及幼稚園之現有學生數
2. 三十六學年度第一學期未立案私立小學及私塾學生數均未計出者根據三十五學年度第二學期未立案小學十五校學生23688人私塾學生2403人而估計之則本學期未立案私立小學及私塾之學生最少亦在五千人以上今暫以五千人計之將其加入在學兒童數內計算如上數

南京市私立中等學校概況表（三十六年十月製）

三十六學年度第一學期

項 別	學 校 數	班 級 數	初 中 數	生		數		教 職 員 數								
				男	女	男	女									
共計	44	499	193	306	24928	16766	8162	9914	6299	2715	15914	10457	5447	1644	1184	460
市立	12	204	86	118	10777	7681	3093	4249	3055	1194	6523	4026	1902	693	497	196
私立	32	295	107	188	14151	9035	5066	4765	9244	1521	9366	5841	3545	951	687	264

註：1. 未立案私立中學之各項數字均未列入；2. 市立中學班級數內有自費班16班

(五) 社會教育

社會教育方面：現有民衆教育館一所，民衆圖書館一所，體育場一所，電化教育輔導廳一廳，第一補習學校一所。（另見附錄表三）

四 抗戰前與復員後京市教育概況之比較

復員後三年來教育概況與抗戰前之比較，左列附表三種，可以概見。

一 南京市國民學校抗戰前後概況比較表（三十六年十月號）

時 期	學 校 數	班 級 數	計 數		未 詳	教 員 數	歲 出 經 費 數		
			男 生	女 生					
十五學期	共計	231	1742	733,772	426,998	27,667	3007	2190	810,188,56
	市立	179	1451	703,65	426,998	27,667		1739	546,838
	私立	52	291	9007			9007	451	263,350,56
第一學期	共計	67	530	20030					
	市立	67	530	20030					
	私立								
第二學期	共計	90	802	498,11	303,38	18,443		1303	168,783,578
	市立	83	753	452,85	280,66	17,219		1203	144,219,878 (三十五年全年度)
	私立	7	49	35,36	23,02	1,224		100	24,564,000
第一學期	共計	129	1103	590,34	356,61	21,697	17,216	1759	
	市立	117	1034	552,09	336,30	20,641	938	1645	
	私立	12	74	38,45	20,31	1,026	788	114	
第二學期	共計	171	1532	770,42	483,19	28,323		2510	960,000,000
	市立	144	1322	678,07	425,76	25,211		2134	960,000,000 (三十六年全年度)
	私立	27	200	92,35	56,43	3,112		326	
第一學期	共計	185	1750	847,93	519,95	32,738		2909	
	市立	149	1467	787,61	452,73	28,478		2404	
	私立	36	283	109,82	67,22	4,260		505	

註：1. 二十五學年度各項數字係根據市府成立十週紀念刊所載資料
 2. 二十四學年度第一學期市立國民學校各項數字係根據教育局三十四年九月至三十五年四月工作報告所載數字
 3. 三十四學年度第二學期以後各期數字係根據各校申報資料編製
 4. 各項數字均係已立案者，未立案者及私塾各項數字均未列入

二 南京市中等學校抗戰前後概況比較表 (三十六年十月製)

時 期	學 級 數	班 級 數	學 生 數		教 職 員 數	歲 出 經 費 數	
			男	女			
二十五學年度第一學期	共計	248	112	116	808	1,038,965.82	
	市立	4	36	1508	3198	150	
	私立	24	210	9707	7042	2665	178,828
第二學期	共計	15	121	5957	3802	2155	875,137.82
	市立	5	53	3110	2211	899	374
	私立	10	68	2847	1591	1255	159
三十四學年度	共計	17	168	9152	5736	3416	523
	市立	5	66	3197	2281	916	208
	私立	12	102	5855	3455	2500	315
第一學期	共計	29	361	17760	11547	6213	1140
	市立	9	176	8698	6117	2581	578
	私立	20	185	9062	5430	3632	562
第二學期	共計	37	406	20630	12898	7132	1368
	市立	10	184	9729	6847	2882	614
	私立	27	222	10861	6051	4250	754
三十六學年度第一學期	共計	44	499	24928	18766	8162	1644
	市立	12	204	10777	7681	3086	938
	私立	32	295	14211	9083	5066	951

資料來源：一、三十五學年度市立各項數字係據自市成立十週年紀念刊「十年來之南京」

註：一、三十四學年度以後各學期市立學校班級數各校所報概況表編製

二、三十五學年度第二學期市立學校班級數內有三班為自費班數內有九人屬於自費班三
 十六學年度第一學期班級數內有十六班為自費班
 二、未立案私立中學之各期數字均未列入

三 南京市市立社會教育機構抗戰前後概況比較表（三十六年十月製）

時 期	民衆教育館	圖書館	民衆學校及班	體育場	兒童樂園	育嬰學校	社會教育輔導處	電化工業教育巡隊	游泳池	第二補習學校
二十五學年度第一學期	3	1	339	0	5	1	0	0	1	0
三十四學年度	第一學期	2	1	0	0	0	0	0	0	0
	第二學期	2	1	0	0	0	0	0	0	0
三十五學年度	第一學期	2	1	73	0	0	0	1	0	0
	第二學期	2	1	174	1	1	1	1	0	0
三十六學年度第一學期	2	1	118	1	1	0	1	2	0	1

註、三十六年度第一學期民衆班數係由立國民學校附設者，私立學校附設民衆班未列入。

三十五年度第二學期本局與世界學生服務社中國分社合辦民衆班四十五班三十六年度第一學期未據該社收數目減少現已另籌推進辦法

南京市各級學校教職員學歷統計（三十五年十二月）

各級國民學校		中等學校	
學歷	人數	學歷	人數
師範學院或大學教育科系畢業者	四八	國內師範大學畢業者	一四
高中師範幼稚師範及後期師範畢業者	八二三	國內高等師範畢業者	二一
各級鄉村師範畢業者	六一	留學國外大學畢業者	一一
初級師範簡易師範畢業者	一三〇	國內大學畢業者	三三六
教員養成所或師資訓練班畢業者	四六	國內專門學校畢業者	七六
普通專科以上學校畢業者	六五	其他	二九
各級職業學校畢業者	一八	合計	四九七
高級中學畢業服務小學教育三年以上者	三四六		
合計	一五三七		
		百分比	
		百分之三	一〇〇
		百分之四	〇〇
		百分之五	〇〇
		百分之三	〇〇
		百分之四	〇〇
		百分之五	〇〇
		百分之三	〇〇
		百分之四	〇〇
		百分之五	〇〇

附錄

一 南京市市立中等學校一覽表 (三十六年十月製)

校名	校長姓名	校址	電話號碼
市立第一中學	陳重寅	府西街十四號	二二二〇
市立第二中學	紀乃佺	鼓樓公園三號	三三九一
市立第三中學	周行	籌市口	三〇七二
市立第四中學	王文新	白下路	二二一六
市立第五中學	沈祖懋	漢中門龍蟠里	三三一九
市立第六中學	陳祺龐	石鼓路三茅巷十號	二二七七
市立第一女子中學	王淑敏	石鼓路一〇九號	二四八三
市立第二女子中學	徐元璞	許家巷	二二七九
市立師範學校	王惠三	竺橋七十一號	二二〇三
市立師範分校	施肖丞	羊皮巷	二二一七
市立農業職業學校	王文湛	燕子磯	二四三〇
市立商業職業學校	吳裕後	武定門蓮子營十三號	
		武定門小心橋六號	

二 南京市私立中等學校一覽表（三十六年十月製）

校名	校長姓名	校址	電話號碼
私立金陵大學附屬中學	張長坊	乾河沿一號	二一五三
私立鍾英中學	俞采丞	南捕廳	二一七〇
私立安微中學	沈自衡	林下路二一七號	二一七〇
私立東方中學	陸文資	中山路二二七號	二一六三
私立匯文女子中學	劉芬	林森路二二七號	二一六三
私立明德女子中學	陳麗明	莫愁路五十四號	二一五三
私立金陵女子文理學院	陳熙珍	保泰街四十三號	二一四六
私立青年會中學	周瑞凡	東瓜市	二一〇二
私立鍾南中學	喬瑞凡	保泰街七號	二一〇二
私立育羣中學	蔡汝霖	碑亭巷一〇二號	二一〇九
私立成美中學	周西屏	中華路四〇三號	二一〇九
私立弘光中學	梁明致	大香爐二〇三號	二一〇九
私立治城南初級中學	林廣	女子部林森路	二一〇九
私立華南初級中學	龍發	昇州路安品街五十四號	二一〇九
私立勵志初級中學	黃仁霖	鼓樓淵聲巷二十號	二一〇九
私立石城初級中學	袁中代	黃浦路勵志社內	二一〇九
私立惠民初級中學	袁希齡	玉泉路十四號	二一〇九
私立憲光初級中學	蔣宜軒	下崗實善街一八一號	二一〇九
私立伯純初級中學	蔣世荃	獅子橋	二一〇九
私立昌明初級中學	葉祥法	箍桶巷一號	二一〇九
		二院長樂路三四七號	二一〇九
		二院孫功巷十七號	二一〇九

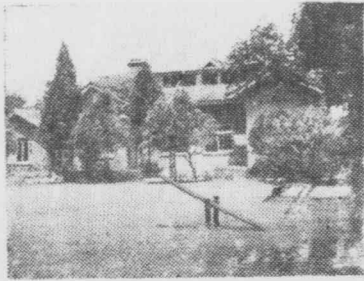
私立道勝初級中學	汪鳳章	挹江門聖公會	三二七三〇
私立培青初級中學	何九淵	石鼓路四十一號	三二六九八
私立南蘇中學	朱尙琳	二院鼓樓黃泥崗三十九號	三四一二五
私立大雄中學	任超北	倉巷月牙巷十五號臥佛寺	
私立樂羣中學	侯彪	中央路蘆葦窩六十三號之一	
私立鍾山中學	陳興華	門東馬道街五號	
私立復興初級中學	王宗海	二院漢武路二六九號	
私立和平中學	楊思揚	紅廟街	
私立聖池中學	崔思治	和平門外邁皋橋	
私立金陵護士職業學校	尉連瑞	燕磯南三號	三三二六八

三 南京市立社會教育機關一覽表（三十六年十月製）

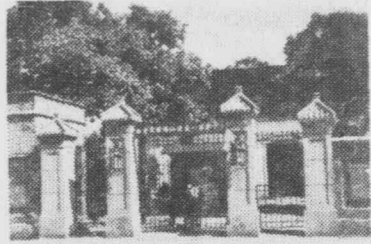
名	稱	主持人	地點	電話號碼
第一民衆教育館		沈桂甲	夫子廟	二四〇一八
第二民衆教育館		蔣維新	上新河	
民衆圖書館		盧咨	夫子廟	二三九六七
體育場		馮公智	公園路	二三一五一
電化教育輔導處		楊汝熊	張府園四十號	
第一補習學校		吳延祺	鼓樓秋元坊	

四 專科以上學校及非市屬中等學校名稱地址表

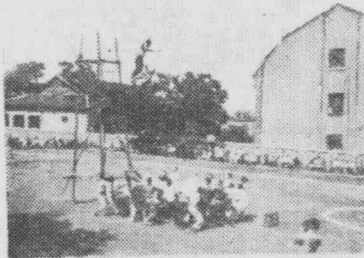
校名	校長	校址	電話號碼
國立中央大學	吳有訓	四牌樓	二四二一四
國立政治大學	顧景坊	建鄴路一七四號	二一八九〇、二二六五、二四八二六
私立金陵大學	陳裕光	鼓樓	二二二六七、三三五〇(公訓部)
私立金陵女子文理學院	吳貽芳	寧海路	三二二八八、三二二一一
國立東方語文專科學校	羅良鏞	紫竹林	三二〇二九
國立戲劇專科學校	余上沅	大光路太陽溝	二二五八四
國立藥學專科學校	丁燮和代理	丁家橋	三二八二八
國立音樂學院	吳伯超	西康路	三二七〇五
國立邊疆學校	胡秉正	光華門外石門坎	
中央警官學校	李士珍	光華門外	二三〇五五、二三〇五六、三三四四〇
國立中央高級商業職業學校	余瓊英	石鼓路八七號	二四八五四
國立中央職業學校	段容貞	山東路黃埔路口	二一三四三
國立審判高級職業學校	鄭仁	光華門外	
國立印刷高級職業學校	余國益	珠江路小營	
私立建國法商學院	蕭錫	匡廬路二〇號	三二〇一五
私立重輝商業專科學校	金祖懋	四象橋	
私立南京工業專科學校	費同澤	門東小磨府七號	
國立中央大學附屬中學	彭百川	三牌樓	三二八八一
江蘇省立江寧師範學校	馬客談	太平路三八二號	二四六六六



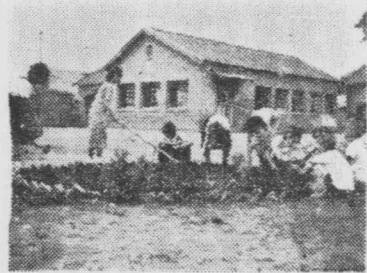
私立鼓樓幼稚園



市立第一中學



中學體育童子軍活動



整理校園



中學應用顯微鏡



民眾教育館民眾閱覽情形

52
42

11

KBC
G
529.6
250