



# 私立嶺南大學子概况

佈告第四十九號，中華民國二十三年六月  
嶺南大學一覽（佈告第五一號）下編單行本

MG  
G649.29  
241/2

# 私立嶺南大學概況目錄

佈告類第四十九號中華民國二十三年六月  
嶺南大學一覽(佈告第五一號)下編單行本

## 插圖

女生宿舍

理學館，農學院

## 叁

校址

## 肆

本校組織統系圖

## 伍

校董題名

## 陸

教職員名表

全校行政職員名表

各委員會委員名表

大學各學院教員名表

## 式拾壹

概況

各學院

文理學院

南大概況目錄

..... 二二六

..... 二二六

..... 二二六

..... 二六

..... 一四

..... 二二

..... 一一

..... 八

..... 七



3 1761 2574 2

農學院	二一七
商學院	二一七
工學院	二一八
中國語言文學系	二一九
西洋語言文學系	二二〇
哲學系	二二〇
社會學系(史學，政治學，社會學)	二二一
家政學系	二二二
教育學系	二二三
生物學系	二二四
物理學系	二二五
化學系	二二六
農事試驗	二二六
農藝研究	二二八
畜牧學系工作	二三〇
園藝工作	二三一
蠶絲研究	二三三
植物病理研究	二三四

軍事訓練	三三五
圖書館	三三六
博物館	三三八
自然博物採集所	三三九
社會研究所	三四〇
嬰文彙候觀察所	三四一
嶺南學報	三四二
嶺南科學雜誌	三四三
嶺南科學報	三四四
體育	三四五
女學生活	三四六
附屬中學	三四七
附屬華僑班	三四八
附屬農事職業科	三四九
附屬小學	三五一
定期刊物一覽表	三五二
體育	三五三
宗教事業	三五四

南大概况目錄

四

護養院.....二五三

博濟醫院及嶺南分院.....二五四

校地校舍一覽.....二五五

校內團體一覽.....二五七

南大同學會.....二五九

式拾式

統計表.....二六一

學生人數比較表.....二六一

教員人數比較表.....二六二

學額數目比較表.....二六三

歷年畢業生表.....二六四

圖書館藏書統計表.....二六五

儀器調查表.....二六五

標本統計表.....二六九

博物館藏物表.....二七一

校舍統計表.....二七三

佈告及定期刊物覽一表.....二七六

校歌

.....書底內

本校現有房屋平面圖

.....書底外



舍 宿 生 女





館學理

院學農

## 叁 校址

本大學設在廣州市河南康樂，校址面積約三千畝。永久校舍九十餘座。道路，溝渠，警察，衛生，電燈，電船，自來水，無不設備完善。空氣清潔，地方幽雅，最適宜於修學。且北接珠江，南臨大道，交通亦甚利便。





# 伍 校董題名

唐紹儀 (主席)

黃啓明

饒樹芬

孫科

蔣時

何東

查曾澄 (副主席)

林逸民

馬應彪

龔約翰 (J. S. Kunkle)

麥祿 (Paul Monroe)

簡肇清

鍾榮光 (書記)

陳秋安

李煜堂

龔佛 (W. W. Confort)

舒活 (F. Short)

簡達材

譚禮庭 (司庫)

盧華恩女士

陳符祥

張輔德 (E. D. Ayres)

李星衡

蔡昌

幹事

高冠天

嶺南大學預科畢業，前國民政府教育行政委員會代委員

陸 教職員名表 (二十一年至二十三年度)

(一) 全校行政職員名表

校長

鍾榮光

前清舉人；聖約翰大學法學博士，前廣東教育司司長，國民政府教育行政委員會委員

顧問

香雅各 (J. N. Harter)

美國協和神道學院神道學士，武斯達大學文學士及神道學博士

教務長

陳榮捷

嶺南大學文學士，美國哈佛大學文學碩士及哲學科哲學博士，民國十八年世界教育大會本國代表

事務長

陳廷愷

嶺南大學文學士；前中央執行委員會秘書，廣東省土地廳秘書，中山縣教育局局長，中山縣立高級中學校校長

秘書

李熙斌

蘇州東吳大學理學士，前橫濱華僑學校校長，開平縣立中學校校長

秘書

高冠天

嶺南大學預科畢業，前國民政府教育行政委員會代委員

文理學院院長

梁敬敷 (C. N. Laird)

美國賓省大學文學士及化學科碩士

農學院院長

馮銳

美國康乃爾大學農學博士，廣東農林局局長

商學院院長

郭蔭棠

美國紐約大學經濟學碩士

工學院院長

李權亨

美國康乃爾大學土木工程師學士，美國全國鐵路工程師會正會員

前廣西工程學校教務主任，廣西省政府委員兼建設廳長，梧州

圖書館館長

譚卓垣

博物館館長

沈玉清女士

護養院院長

吳偉權

註冊主任

陳榮捷兼代

會計主任

陳任才

庶務主任

何洪敬

女生管理主任

戴惠瓊女士

自然博物採集所主任

賀輔民 (W. B. Hoffmann)

植物標本室主任

麥克福 (F. P. Macaulay)

實用植物室主任

莫古黎 (S. A. Moore)

斐文氣候觀察所主任

許頌陽

附屬中學主任

陳文駐 (在假)

代主任

楊重光

附屬中學監學

黎壽彬

附屬華僑班主任

麥應基

工務局兩任局長，粵漢鐵路工務課長兼全路工程總稽查

嶺南大學文學士，美國芝加哥大學哲學博士

嶺南大學文學士

天津北洋醫科大學醫學博士

見前

香港山打根英文中學畢業

嶺南大學文學士

嶺南大學文學士，美國紐約大學教育科碩士，紐約協和神道學院

神道學士

美國「羅斯」大學文學士，明尼蘇達大學生物科文學碩士

美國奧柏林大學學士，康乃爾大學植物科哲學博士

美國奧亥與省立大學文學士，農科理學士，及農科理學碩士

美國律治文大學文學士芝加哥大學物理科理學碩士康乃爾大學物理科哲學博士

理科哲學博士

嶺南大學文學士，美國哥倫比亞大學碩士

前佛山華英學校校務長

嶺南大學文學士

嶺南大學文學士，領有教育科證書

南大 一覽 教職員名表

行政職員名表



南大 一覽 教職員名表

各委員會委員名表

附屬華僑班監學

袁世裕

嶺南大學文學士

附屬農事職業科主任

黃澤普

嶺南大學農學士

代主任

邵堯年

(第二學期)

附屬農事職業科監學

張偉翔

廣州協和神科大學畢業

附屬小學主任

楊國基

嶺南大學文學士，美國斯丹福大學教育科碩士

附屬小學監學

高為參

嶺南大學文學士

附屬香港分校校長

司徒衛

(在假)

嶺南大學預科畢業，前佛山華英中學校校長，曾赴英美等國考察

教育

代校長

陳汝銳

嶺南中學畢業，前佛山華英中學校校長

附屬上海分校校長

司徒衛

嶺南大學預科畢業，前佛山華英中學校校長，曾赴英美等國考察

教育

附屬西關分校校長

何鴻平

嶺南大，文學士

附屬星洲分校校長

林耀翔

(第一學期)

美國哥倫比亞文學士

盧家炳

(第二學旗)

嶺南大學文學士前廣州遠東中學校校長鏡海學校校長嶺南大學海南分校校長

南分校校長

南大銀行行長

郭蔭棠

美國紐約大學經濟學碩士

南大售書局主任

馬熾燻

嶺南大學商學士

(一) 各委員會委員名表

招生委員會主席

陳榮捷

(委員) 梁敬敦 郭蔭棠 李權亨 馮銳

助學委員會主席

包令留

(委員) 麥丹路 劉國璇 戴惠瓊 黃延毓 陳榮捷 杜樹材

研究院學科委員會主席

梁敬敦

(委員) 蕭雅德 麥克福 包令留 李寶榮 高魯甫 陸大京 楊壽昌

專門研究委員會主席

高魯甫

(委員) 李寶榮 陳心陶 賀輔民 陳序經 杜樹材 陸大京 貴麗梨女士

訓育委員會主席

何蔭棠

(委員) 劉國璇(兼幹事) 包令留 戴惠瓊女士 李長全 黃延毓(兼陸  
蒞堂舍長) 何世光(兼榮光堂舍長) 伍銳麟(兼爪哇堂舍長)

訓育委員會幹事

劉國璇

嶺南大學文學士

體育委員會主席

龍學蕃

(委員) 蕭殿廉 許寶照 盧觀怡

英文教學委員會主席

李寶榮

(委員) 基來度 哥惠貽 朱壽恒女士 黃秀平女士

宗教事業委員會主席

伍銳麟

(委員) 麥丹路 蘇惠勞 趙恩賜 溫耀斌 戴惠瓊女士

學生聯誼委員會主席

許清陽

(委員) 何蔭棠 劉國璇 尹振雄 張紹桂

學報編輯委員會主席

謝扶雅

(委員) 楊壽昌 邵堯年 盧親偉 陳序經 陳榮捷 梁綽餘 沈叔欽

科學刊物出版委員會主席

賀輔民

(委員) 高魯甫 李德銓 陳心陶 聶雅德 朱有光 趙恩賜

教職員聯歡委員會主席

何碧雲

(委員) 陳晉炎 陸大京 譚卓垣夫人 唐福祥夫人 馮麗榮女士 趙恩賜 黃文煒 吳玉洲女士 賴福夫人 何文琦 理 高魯甫 夫人 梁敬敦夫人 譚約瑟夫人 西度 呂敏慧女士

南大一覽 教職員名表 文理學院教職員名表

一六

工務委員會主席

李權亨

(委員) 何洪敢(兼幹事)

工務組委員 李權亨 梁緯餘 何洪敢 章十一

公用組委員 聶雅德 黃郁文 梁緯餘 黃文煒

園林組委員 邵堯年 章十一 高魯甫

健康委員會主席

吳偉權

(委員) 嘉志霖 杜樹材 黎樹彬 高為參 何洪敢 袁世裕

治安委員會主席

馬熾燦

(委員) 許寶照(兼幹事) 黎樹彬 何洪敢 章十一 蘇惠勞 袁世裕

附校聯合委員會主席

司徒衛

(委員) 何鴻平(兼書記) 陳文旺 楊國荃 溫耀斌 陳汝銳 麥應基

(二二) 大學各學院教職員名表

(一) 文理學院

(1) 中國語言文學系

(姓名)

(資格) (履歷)

(在校年數)

陳受頤

系主任

教授(在假) 嶺南大學文學士，美國芝加哥大學文學科哲學博士

八年

楊壽昌

代系主任

教授 前清舉人，廣雅書院學生

八年

容肇祖

副教授

國立北京大學文學士

三年

吳重翰

助教授

國立北京大學文學士

四年

洗玉清女士

講師

嶺南大學文學士

七年

黃錫凌 講師 嶺南大學文學士 一年  
 陳德芳 散任講師 十年

(2) 西洋語言文學系

基來度 (P.A.Grier) 系主任 教授 美國都寶大學文學士，愛歐華大學文學碩士 十年  
 魏約翰夫人 (Mrs.J.S.Kunkle) 散任教授 美國司密斯大學文學士，哥倫比亞大學文學碩士及哲學博士 六年  
 李寶榮 副教授 美國哥倫比亞大學文學士，文學碩士，及教育科哲學博士 三年  
 古路得女士 (R.McCallough) 講師 美國的保大學文學士，拉克利扶大學文學碩士 三年  
 石福 (J.H.Shackford) 講師 美國西北大學理學士及文學碩士 三年  
 何文 (B.L.Hornann) 講師 美國夏威夷爾大學文學士 四年  
 喻理 (E.J.Kelley) 講師 美國斯丹福大學文學士，法國格爾奴布大學肄業 三年  
 呂敏慧女士 (H.Tsben) 講師 美國西省師範大學文學士 二年

(3) 哲學系

謝扶雅 系主任 副教授 七年  
 盧觀偉 助教授 嶺南大學文學士 六年  
 陳榮捷 助教授 嶺南大學文學士，美國哈佛大學文學碩士及哲學科哲學博士 五年

(4) 社會科學系

包令留 (H.G.Brownell) 系主任 教授 美國勿滿大學文學士，英國牛津大學文學士，美國哈佛大學歷



二十三年

陳序經  
陳勝偉

副教授  
助教授

史科文學碩士  
復旦大學文學士，美國伊利諾大學碩士及哲學博士  
美國奧亥奧省立大學文學士及教育科文學士，哈佛大學文學碩士，哥倫比亞大學碩士及法學博士

四年

伍鏡鸞

助教授

美國伊利諾大學文學士及碩士，紐約協和神道學院神道學士

三年

黃延毓

講 師

嶺南大學文學士

二年

陳安仁

散任講師

中央檢定大學黨義教師

五年

黃翠鳳女士

散任講師

嶺南大學文學士，美國密斯根大學社會科碩士

一年

(5) 教育學系

系主任

副教授

美國哥倫比亞大學文學士，文學碩士，及教育科哲學博士

三年

李寶榮

副教授

嶺南大學文學士，美國哥倫比亞大學教育科碩士及教育科

八年

朱有光

助教授(在假)

香港大學文學士，美國哥倫比亞大學教育科文學碩士

一年

何綺姿女士

助教授

嶺南大學文學士，美國斯丹福大學教育科文學碩士，哥倫比亞

六年

何蔭棠

助教授

大學教育科哲學博士

一年

岑兆英

助 教

嶺南大學農學士

一年

(6) 家政學系

黃崑崙夫人

講師

嶺南大學文學士，美國柯利根大學家政科理學碩士

一年

聖士露夫人 (Mrs. C. E. Sandstrom)

散任講師  
第二學期

美國普渡大學理學士，南嘉省大學文學碩士

一年

(7) 美術學系

呂敏慧女士 (H. Lubon)

講師

美國奧利活大學文學士

二年

(8) 生物學系

陳心陶

系主任 副教授

協和大學文學士，美國明尼蘇達大學理學碩士，哈佛大學  
生物科哲學博士

五年

莫古黎

(F. A. McClure)

教授(在假)

美國與亥與省立大學文學士，農科理學士，及理學碩士

十年

賀輔民

(W. E. Hoffmann)

教授

美國干薩斯大學文學士，明尼蘇達大學生物科文學碩士

十年

麥克福

(F. P. Mace Jr)

教授

美國奧利活大學文學士，康乃爾大學植物科哲學博士

四年

華理斯

(F. G. Wallace)

助教授

美國加利堂大學文學士，明尼蘇達大學生物科碩士及哲學博士

一年

吳亮如女士

講師

嶺南大學理學士

三年

王綬基

講師

東吳大學理學士

二年

丁謙

(E. R. Jinkham)

講師

美國阿拔他大學理學士，蒙那大學理碩士

二年

(9) 物理學系

聶雅德

(A. R. Knipp)系主任

教授

美國約翰哈金斯大學文學士，麻省工程大學理學士，哈佛大學  
物理科哲學博士

二十二年

貴麗翠女士 (U. T. Shoy)

副教授

美國布蘭馬大學文學士及物理科文學碩士，康乃爾大學物理科哲學博士

六年

蘇惠芳

(R. Showell)

副教授

英國倫敦大學理學士

四年

許滄陽

副教授

美國律治文大學文學士，芝加哥大學物理科理學碩士，康乃爾大學物理科哲學博士

四年

馮麗榮女士

副教授

嶺南大學文學士，美國密斯根大學物理科理學碩士及物理科哲學博士

二年

褚聖麟

講師(在假)

之江大學理學士，燕京大學理學碩士

三年

施國鈞

助 教

清華大學理學士

二年

(10) 化學系

富 倫 (H. S. Frank)

系主任

教授(在假)

美國比斯堡大學化學士及理學碩士，加省大學化學科哲學博士

九年

梁敬敏 (O. N. Lind)

代系主任

教 授

美國濱省大學文學士及化學科碩士

二十九年

趙恩賜

教 授

美國加省大學化學科理學士，哥倫比亞大學文學碩士，康乃爾大學化學科哲學博士

十五年

黃文煒

助教授

美國奧亥與省立大學化學科文學士，理學碩士，及化學工程科哲學博士

四年

何世光

助教授

嶺南大學理學士

八年

曾朝明

助教授

美國哥倫比亞大學文學士

四年

陳建宜

助教授

美國華盛頓大學化學學士及碩士，密斯根大學哲學博士

一年

孔憲保

助教授

美國加省大學化學科哲學博士

一年

彭 梨

講 師

美國西方大學文學士，加省大學文學碩士

三年

(H. M. Bailey)

(11) 數學系

竊丹階 (V. E. McDonald) 系主任

教 授

美國田納西大學文學士，哈佛大學數學科文學碩士

二十四年

李錫祥

散任講師

美國與亥奧大學商科學士，密斯根大學數學科碩士

一年

(12) 農學院

(1) 農藝學系

古桂芬

系主任

副教授

嶺南大學農學士，美國加省大學農科碩士

八年

白思九

助教授

金陵大學農學士

六年

張 農

散任講師

國立廣東大學農學士，法國蒙伯里大學博士班畢業

一年

(2) 畜牧學系

杜樹材

系主任

副教授

嶺南大學農學士，美國愛歐華省立大學農科碩士

七年

包刺達

(A. E. Bullock)

獸 醫

菲律賓濱水學獸醫學博士

四年

蕭祖徽

講 師

嶺南大學農學士

四年

南大 一覽

教職員名表

農學院教員名表

一一一



(3) 蠶絲學系

廖崇真 系主任 教授 美國康乃爾大學農學士，廣東蠶絲改良局局長；曾任廣東農林局副局長，國立中山大學教授兼農場主任，全國蠶絲改良委員會委員

夏迪文 (B. Hartmann) 副教授 美國干薩斯省立農科大學理學士及生物學科學士，約翰哈金斯大學理學博士 一年

唐耀祖 講師 嶺南大學農學士 六年

譚自昌 講師 嶺南大學農學士 七年

黃永安 講師 嶺南大學農學士 六年

李燮華 講師 嶺南大學農學士 五年

黃偉勝 講師 嶺南大學農學士 三年

(4) 園藝學系

高魯甫 (G. W. Groff) 系主任 教授 美國賓省省立大學農學士及農學碩士 二十六年

邵堯年 副教授 美國伊利諾大學農學士 十二年

李德銓 助教授 嶺南大學農學士 六年

何洪濤 講師 菲律賓大學農學士 八年

李馬松 (A. N. Bannanico) 助教授 菲律賓大學農學士 二年

王浩真

助教

金陵大學農學士

一年

(5) 植物病理學系

陸大京

助教授

美國明尼蘇達大學博士

二年

覃澤夏

助教

金陵大學農學士

二年

周家熾

助教授  
第二學期

金陵大學農學士

一年

(三) 商學院

(1) 經濟學系

郭隆棠

教授

美國紐約大學經濟學碩士

六年

胡繼賢

教授(在假)

美國密斯根大學經濟科文學士，前嶺南大學商學院

院長

五年

沈叔欽

講師

美國丹化大學經濟科學士

三年

黎澤天

講師

嶺南大學商學士

三年

黃善生

散任講師

嶺南大學文學士，日本京都帝國大學研究生

二年

(2) 理財學及銀行學系

黃振權

助教授

美國奧柏林大學文學士，紐約大學商學碩士

四年

林天木

助教授

美國芝加哥高爾斯康辛大學肄業，前復旦大學經濟學教授

二年

沈叔欽

講師

美國丹化大學經濟科學士

三年

南大 一覽

教職員名表

商學院教職員名表

二三

(3) 會計學及統計學系

- 傅熾燦 助教授 嶺南大學商學士，國民政府會計師 七年
- 黎澤天 講師 嶺南大學商學士 三年
- 李懋勛 散任講師 香港皇仁書院畢業，國民政府註冊會計師 一年
- 李錦祥 散任講師 美國威斯理因大學商學士，密斯根大學數學科碩士 二年

(4) 商學及運輸學系

- 李長全 散任教授 美國耶路大學學士，芝加哥大學法學博士，前國立中山大學教授 五年
- 沈叔欽 講師 美國丹化大學經濟科學士 三年
- 黎澤天 講師 嶺南大學商學士 三年
- 胡偉 散任講師 美國南加省大學銀行科文學士，理學士，及理財科商學碩士 二年

(四) 工學院

- 李權亨 教授 美國康乃爾大學土木工程師學士 廿年
- 王叔海 教授 美國哥勞拉度大學探礦工程師學士 二年
- 梁緯傑 助教授 美國康乃爾大學土木工程碩士 二年
- 黃郁文 助教授 美國亞麻工程大學理學士 三年
- 羅石麟 助教授 燕京大學理學士，美國伊利諾大學土木工程學士及土木工程碩士，前吉林大學土木工程教授 二年

馮兆端 散任講師 美國密斯根大學化學工程科學士及化學工程科學士 三年  
 黃玉瑜 散任講師 美國麻省工程大學學士 三年  
 陳良士 散任講師 美國康乃爾大學市政工程碩士 二年  
 黃錫九 散任講師 美國巴利大學土木工程學士 一年

(五) 自然博物採集所

賀輔民 (W. E. Hoffmann) 所主任 美國干薩斯大學文學士，明尼蘇達大學生物科學文學碩士 十年  
 麥克福 (E. P. Mearns) 植物標本室主任 美國奧柏林大學文學士，康乃爾大學植物科哲學博士 四年  
 莫古黎 (F. A. McClure) 實用植物標本室主任 美國奧亥奧省立大學文學士，農科理學士，及理學碩士 十年  
 丁謙 (E. R. Tinkham) 技師 美國阿拔他大學理學士，蒙那大學理學碩士 二年  
 楊景濤 技師 嶺南大學理學士，燕京大學理學碩士 三年  
 吳玉洲女士 助理 嶺南大學理學士 一年  
 陳秀英女士 助理 華南大學文學士 一年

(六) 大學軍事教官名表

伍勝 軍事訓練主任 保定陸軍軍官學校步兵科畢業  
 蘇延樞 學科教官 保定陸軍軍官學校騎兵科畢業  
 張矩森 術科教官 第五軍講武堂畢業



## 式拾壹 概況

### (一) 各學院概況

本大學暫設文理，農，商，工，四學院。四年畢業，分別給與文學士，理學士，農學士，商學士，工學士等學位。文理學院生物學，化學，物理學等學系並設研究院學科，約兩年畢業，給與碩士學位。本科學級分高初兩級，以第一二兩年為初級，三四兩年為高級。學生須讀完初級各科目，得有相當成績，乃能升入高級。已領學士學位者，得讀研究院學科。

本年大學教員九十二人。研究院學生十三人，大學各學院共有學生四百二十三人，其中男生三百一十一人，女生一百一十二人。每班學生人數最少者五人，最多者四十人。以百分比計算，除校員生十一人外，男生則每四·五四學生便佔教員一人。本學年上學期所設科目共一百八十九科。下學期亦設一百八十九科。以百分比計算，則二·一一學生便設一科。

各學院教員除極少數外，皆係專任，且大半居住校內。各學系教員之分配，以平衡為標準，各門均有專門教授。教員中之任教授副教授與助教者，約佔百分之六十。教員中之有高等學位者，約佔百分之五十六。教學方面，教授與副教授每週授課十二小時。其他教員，每週授課十六小時。專案方法，個人教導方法，與數教員聯合教授方法，現均採用。各學院教員之自動研究專門問題者凡四十餘人，研究問題逾百。

### (二) 文理學院概況

本學院在本校各學院中歷史最久，以故人數最多，發展最大。現計有教員五十五人，佔大學教員百份之六十。其中

專任者四十七人，散任者八人，有高等學位者三十四人，任教授及副教授者十六人。學生二百人，佔全體大學生百份之四十八，其中研究生十三人。所開科目有一百一十九科，佔大學科目全數百份之六十三。現設中國語言文學，西洋語言文學，哲學，社會科學，教育學，家政學，美術，生物學，物理學，化學，數學，十一學系，各設主修科若干，輔修科若干，並醫學預科與護士學預科。本學院有教室一座，理學館一座，生物學，化學，物理學三學系教室與試驗室在焉。儀器價值，約二十萬餘元。社會科學系附設社會研究所，其概況另見第二百四十頁。教育學系附設試驗班，試驗以學校為社會改造中心之新教育，其概況見第二百二十三頁。化學系附設工業化學研究組，內容另見第二百二十六頁。

### (三) 農學院概況

本學院設院長兼場長一人，承校長之指導，管理全院事務。現暫設農藝，畜牧，園藝，植物病理，蠶絲五學系，分任院內教務及農事之試驗。此外為培養中等農業人材起見，增設農事職業科，設科主任一人，掌理該科事宜。

本學院建有三合土之院舍一座，名十友堂，各學系辦公室，教室，實驗室，閱書館等，皆在其內。并有蠶絲試驗所，繅絲廠，乳牛房，芻塔，農事職業科學生宿舍，工人住室等等。儀器統計，約值七萬餘元。另表詳第二百三十三頁。畜牧學系新設乳產製造機器五種，及冷藏庫一間。農藝學系新設鋤頭製造機器七八種。蠶絲設備，另詳第二百三十三頁。本學年共有教員十七人，內教授副教授七人，助教十人，助教授，講師，助教十八人。本學年上學期所設科目共二十科，下學期共設十八科。本科共有學生六十二人，內女生十一人。主修畜牧者計二十一人，主修植物者計四十一人。農事職業科有學生八十八人。至於農事試驗，農藝研究，畜牧研究，園藝研究，蠶絲研究，與植物病理研究，另詳第二百二十六等頁以下。

### (四) 商學院概況

本學院乃由文理學院之經濟學系蛻變而成。故其以往之歷史，頗與文理學院其他學系相似。嗣感社會之需要，特於民國十七年分設此院，藉資培育健全之商業人材。本年共有教員十人。學生人數驟增，為本學院成立以來所未有，計共有八十四人，內男生七十二人，女生十二名。本學年第一學期所開科目共二十四科，第二學期亦二十四科。本學院有商學會之組織，以為學生課外切磋之助，並刊行『南大經濟』。

本學院為利便學生閱覽參考起見，設圖書館商學院分館。暫借哲生堂二樓為館址。關於商科中西文書籍及雜誌，搜集頗豐。

民國十九年秋，本學院設商科職業學校一所於廣州。屬速成性質，以應社會急需。去年經已舉行第一屆畢業典禮。現該校學生人數已達二百餘名。校中一切設置，亦日臻完備矣。

### (五) 工學院概況

本學院于民國十八年，承鐵道部委託籌辦，十九年正式成立。現設土木工程一科，對於測量，三合土建築，及鐵路等科目，則倍加注意，以期為社會造就急需人材。

本學院院址，在校之西北，名哲生室。規模宏偉，設置完善。祇儀器之設備，已逾九萬元。年來對儀器之添置，工程人材之聘請，更無不竭力從事。儀器圖書除原有者外，添置材料試驗機，大小三座，價值數萬金；測量儀器數十件，其詳表另見第二百六十八頁。各種圖書，已達千餘種；其他設建，現仍在積極進行中也。

本學院本年年有教員十人，學生七十七人。第一學期開設科目共二十五科，第二學期開設科目共二十八科。

本學院材料試驗室開放以來，工商咸稱便利。最近廣州市工務局將德商西門子洋行送到新發明最高硬度鋼條，托為試驗，本學院並隨時約同各公私工程機關，共同研究。今更決銳意刷新，添置儀器，俾成為南中國唯一之材料試驗機關。

。更擬在最短期間，對國內竹，木，磚，瓦，砂，石等土產材料，廣為搜羅，作大規模之試驗。此舉對工商各界之貢獻，誠非淺鮮也。去年本學院員生，並承廣東省政府南山移墾委員會之邀請，曾往南山測量公路田畝等。旅居月餘，將全部測量完竣，結果甚為完滿，並由政府撥給旅費三千元。

本學院設立五年，一切設施，均有長足進展。發揚光大，仍有望于將來，此本學院敢以自勉者也。

## (六) 中國語言文學系概況

本學系之工作，可分兩部分言之：(一) 教授本學系以國文為主修科之學生。此主修科，復分兩部分：(甲) 從此較文學立場者，(乙) 注重國文教學之準備者，(2) 教授他系學生之習國文者，此工作復可分五部分：(一) 各學系定為必修科者，(二) 各學系學生，以國文為輔修科者，(三) 各學系學生，有文學之興趣，而自由選修者，(四) 學生於入學試甄錄時，定為尚須另行補習者，(五) 華僑特設國文，係最近因大學部華僑生，國文程度，未能入本科或補習科，另行規定辦法，一律准其入此部肄習者。

其各部教學方法，用演講式或討論式，用課本或口授，因學科性質，學生情形，分別參合活用之。其功課，注重實習。除課室講授或習作外，學生隨時將聽講或自習所得，繕為筆記，送教員評閱，指示其得失，而因之導以讀書及作文之方法，又或指示課外書籍，使之自由參考，作為有系統之論文。學生閱書，除在圖書館外，本學系辦公室，另選一部分常須檢閱之書，由圖書館移來度藏，聽學生隨時參考。辦公室內，每日皆有教員訂定辦事時間，聽學生按時來觀書，或質疑問難。學生作品，除由教員指導批評外，另隨時登載本校出版物，如南風及嶺南週報等等。

本學年本學系主修學生共十四人。教員七人，本學年本學系所開學科，上學期開十五科，內有一科分三組，兩科各分兩組；下學期開二十科，內有一科分三組，兩科各分兩組。現正計畫因經濟情形，添聘教員，增開學科，以應學生增

加時之需求云。

### (七) 西洋語言文學系概況

本學系初創爲英文學系，今則變名改制，包括英文，法文，德文之教授；並設西洋文學及英文教學法二主修科焉。

本學系注力於促進圖書館增置精選之典籍，足以代表重要之西洋文學之各方面。目下圖書館對於俄，法，德文學之譯本，歐洲戲劇之源流，今古英文及美國文學之搜集，尤有可觀者。最可貴者，*Theatre Arts Monthly* (New York) , *Poetry: A Magazine of Verse* 之整齊彙集。其餘如 *Publications of the Modern Language Association*, *London Mercury*, *Orientation* (London), *Dublin Magazine*, 及 *Slavonic Review* 皆臚列於流覽架上，俱能予以當代創作及批評之思想一豐富異樣之洞悉。

英文演說，法文及德文之教授，實質上輔以留聲發音片，而學者藉之得聆諸博學雄儒之巧奧精論。

本學系廣集西洋各派之美術圖畫。此等圖畫與教授西洋文學時，相連並用，收效卓著。

學系中諸教授對於英文辯論，演說及演劇等活動，皆有特殊之興趣。一年級英文社，德文社，法文社皆使學者於課業之餘，藉以發展其對於各該言語運用之能力，同時，亦有社交娛樂之見也。

### (八) 哲學系概況

本學系之目的，在使主修學生在哲學上得一完善之準備，爲將來獨立自修之正導，或赴歐美各國直接入研究院作更深之研究。以教育學或社會科學爲輔修科者，可勝任國內中學倫理，邏輯，及社會科學教師。目下全世界——尤其是中國——正在新舊大過渡時期，生活之指導，思想之清理，行爲判斷之正確，無論在何種活動上，均感異常急要。哲學卽所以應付此種迫切之環境，而從意識方面 (intology) 促進社會之根本改造。本學系卽乘此方針以設立各種科目。除第一年

與文理學院其他學系科目相同外，第二年應修本學系初基的科目。第三年之主要科目爲哲學之史的探究，第四年則側重於各學派之批判，及導引新體系之組織。畢業論文即爲自行構造獨立體系之企圖。

本學系置備關於東西哲學之圖書五千餘冊。宗教學方面之文獻如正統道藏及大藏佛經皆早皮置。另編有三十餘種哲學雜誌論文之書目，以供研究之需。每年購書之經費，至少在一千二百元以上，循序採購，有條不紊。本學系各教授之素養及立場，不拘一格。學生可獲得多方面的見解，而爲切磋批判之資。哲學學額獎金，現在計劃徵求中。

## (九) 社會科學系概況

社會科學系共分三組：(1) 史學，(2) 政治學，(3) 社會學。其目的在指導及增進學生對於社會科學研究之興趣。關於社會科學之書籍名著，本校圖書館搜羅甚爲豐富，且續有增加。總期獲得相當材料，以供高深之探討。本學系附設社會研究所一所，其概況另詳第二百四十一頁。該研究所係由本學系教員及學生聯合組織而成。其目的在實地調查南中國村落城鎮之社會狀況。過去工作，曾由本學系員生切實調查本校對面沙南蛋民之社會組織。費時一載，其成績經由本校學報刊行專號（沙南蛋民調查報告），報告詳情。然要不過爲此種工作之權輿耳。此外本學系又常得政府及其他社會團體予以幫助，爲專題之研究也。

本學系主修科共分兩種：(1) 學生得主修史學或政治學或社會學，任擇一門。(2) 學生欲於畢業後在中等學校教授各種社會科學者，可以社會科學爲主修科，在史學政治學社會學三門之中，共選讀三十學分，而以教育學爲輔修科。則畢業以後，如在中等學校教學，可免阻越之虞。本學系現有教員八人，主修科學生六十八人。上學期開設二十三科，下學期開設二十四科。

## (十) 家政學系概況

本學系於民國十九年秋成立，暫設于理學館。廿二年秋女生宿舍落成，劃分地窖東部為家政學系之用，本學系乃遷入焉。現有辦公室一，教室一，烹飪室一，縫紉及閱覽室一。更於辦公室之一隅設兒童用具陳列所。

本學系所設各科目如家庭佈置，兒童教養，家庭管理等，除於教室設計實習外，更借助其他機關場，以求實施。如佈置則使學生為家庭或其他公共場所設計，兒童教養則往幼稚園遊藝場及附小幼稚園觀察及實習，家庭管理則於學期內使學生寄寓校內家庭中一星期，以實習家事是也。

本學系擬於最短期間建立實驗家庭，俾第四年級學生移居于此一學期，實習處理家事。並為其他各家政學科學生實驗場所。年前曾得美國密斯根大學家政學會捐資為佈置及傢俬之用。一俟建築之款有着，便可進行建築矣。

## (十一) 教育學系概況

教育學系工作可分三種：(1) 教務，(2) 研究，(3) 推廣。茲畧述之。

(1) 教務 自本年度起，本學系縮小訓練教育專門人才之範圍，專致力於中等學校師資之培養。並因中等學校教師對於教材及教學法兩方面均宜有相當準備，乃取消以前之教育學主修科，而使凡有志為教師之學生，以其將來所教之學科為主修科，兼選「教育學專業輔修科」。凡選此輔修科者，必須修習若干指定教育學科目，並在本學系附設之實驗學校實習教學一學期。至若有志為學校行政人員之學生，宜預預備為教師者受同樣訓練。不過在自由選科範圍內，得多選學校行政科目。畢業後宜先當教師一二年，然後回本大學或往別處修研究院教育行政科目，以求深造。此種辦法，較切需要。蓋大學畢業生甚少有畢業後立即擔任行政職務之機會也。

本學系於本年度仍有以教育學為主修科之第四年級生八人。此輩學生畢業後，以前主修教育學之辦法即告結束。此外第三年級生中選教育學專業輔修科者六人，其他選教育為普通輔修科者，無從統計。本年度第一學期本學系有教員二人，開設五科，學生三十二人。第二學期有教員三人，開設八科，學生七十八人。本學系教員三人俱係留美教育科哲學博士。除一人以三分之一時間在校內兼任行政職務外，均為專任教員。至設備方面，儀器已另表詳第二百六十五頁。中英圖書則本年度增購二千餘元。此外對於中外各學科測驗樣本，及國內出版初中各科教科書，尤注意搜集，以供員生研究參考之用。

本學系除訓練中等學校師資外，更鼓勵一般大學生從公民觀點研究教育。故設有若干普通性質的教育學科目，以備選習，並設「教育學普通輔修科」。

心理學科目之開設，現由本學系主持。因教員無多，故本年度每學期祇開設一科。第一學期有學生十六人，第二學期有十一人。現正擬物色心理學專門人才，酌量擴充此項科目，使成一種輔修科。

(2) 研究 本學系教員除指導第四年級生舉行種種調查，測驗，研究，作畢業論文外，均致力於專門研究工作。其主要者有英文教學之調查，英文教材之科學的選擇，英文測驗之編製，及實驗學校之試辦，此校祇有學生一班，修業期限為三年。現辦至第二年，其程度約等於初中二。實驗要點在編製及試行一個以整個社會改造為對象的課程。教材之選擇以適應生活實際需要為標準。教學方法採單元式以代科目式，並側重學生活動與實行。試行以來，已獲得若干新單元作業。將來完成三年後，或可供改進初中課程者之參考。

(3) 推廣 本大學有附校分校九所，及聯絡學校五所。在研究教育學術上，常與本學系有所接洽。如各附校分校各年級程度之測驗，教員進修會之演講，各科教科書之介紹，校外中學教員參加本學系特設科目之試辦，教育專題之討論等等。此外教育行政機關召集之教育會議，或關於改革教育之籌商，亦有會召本學系教員出席者。雖非推廣工作，亦



教員在校外專業工作之一例也。

## (十二) 生物學系概況

本學系設備充實，足供理論及應用生物學講授與研究之用，如實用植物學，植物分類學，昆蟲學，寄生蟲學，及其他動植物學各種基本學程。儀器詳表另見第二百六十六頁。

本學系佔理學館之三層樓及其開樓之一部分。設有實驗室四，演講室一，預備室一，貯藏室二，動物室一，研究生研究室一，暗室一，堆積室一，屋頂暖室一，並本學系教員之個人研究實驗室數間。

關於水電及煤汽方面，各實驗室及研究室，莫不俱備。本學系備有學生用顯微鏡，研究用顯微鏡，雙管顯微鏡，解剖用顯微鏡，旋動微物切片器，浴膳桌，定溫器，亞諾氏殺菌器，昆蟲乾燥爐，攝影機，各種顯微鏡用之燈，製片櫃，動植物模型，圖表等等，均逐年添置，務使於講授及研究工作上一致及最高限度之便利。

圖書方面，搜羅亦頗豐富，如美國國家博物院及其他著名大學或科學社出版之載籍，標準參考書，現代各種著名之生物學雜誌等等皆是。本校出版之嶺南科學雜誌，本學系教員學生均享有發表其創著之機會。

本學系由國外著名大學聘來生物學專家數位。兩年前美國明尼蘇達大學昆蟲學部主任迺厄博士(Dr. W. A. Hill)曾來本系一次。甚盼此後能時有如迺厄博士其人者蒞本校担任特約教授講席。

本學系現正各方進行研究各種動物及家畜之寄生蟲，其結果逐次發表于本校之科學雜誌。至向所考察之本省昆蟲生活史，現仍繼續進行中。又關於粵粵兩省之花植物及實用植物如竹類等等之研究著作，已甚豐富，足供他人參考之用。最近又從事于考察本國沿海一帶之海生藻類。

本學系之目的乃培植就醫，就農，或繼續研究之學生。故學程方面，有專為農科及醫預科而設者，亦有少數學程專

爲研究院而設者。其較爲重要者，乃爲培植有志專攻生物學者之準備。學生以適當之選擇，可側重下列範圍之一：(1) 教授中學生物學，(2) 醫學預科，(3) 動物學，植物學，或昆蟲學。

本學系最近復收錄在本大學或程度相等之大學領有學士學位而欲得碩士學位之研究生。茲將對於研究上較爲便利之門類列之如下：實用植物學，植物分類學，昆蟲學，寄生蟲學，及無脊椎動物學。請求入該院者，除已修習本大學普通必修學科外，並須將其在大學修業時所習之生物學成績繳送本學系呈驗後，認爲合格，方可收錄。茲爲便利起見，將請求入研究院者之資格分爲三項：(1) 已獲得本學系學位者，(2) 已獲得本大學別學系學位者，(3) 由其他程度相等之大學畢業者。茲將此三項再畧加說明如下：

(1) 具該項資格請求入研究院者，可無條件收納之。

(2) 具該項資格請求入研究院者，必須先補足其所缺之學科，使合乎本學系規定學程之總量(包括高級生物學三十學分，數學及物理各一學年，化學兩學年)。

(3) 具該項資格請求入研究院者，與第二項同。惟物理學與數學兩門必修學程，得在特殊情形下畧事變通。

本學系本年共有教員八人，本科主修學生七人，研究院學生十二人，他學系選修生物學者一百二十餘人。上學期開設本科科目十三，下學期本科科目十二。

### (十三) 物理學系概況

本學系房屋儀器，設備充實。在本校理學館，除辦公室外，有教室二間，實驗室五間，研究室二間，儀器貯藏室一間，機器工房一間。所有教室與實驗研究室皆設有交流電，直流電，水管，煤氣管等。本學系所置儀器，門類甚多。除足供普通教學與實習外，更有精確之儀器多種。其中之無線電重要儀器乃本校英社同學(民二十年大學畢業班)捐資購贈

，皆可供研究之用。儀器表見第二百六十六頁。此外書籍甚多。凡標準課本與其他物理名著，莫不一一置備。卽期刊一類，計有英法德等文之物理學雜誌數十種。

本學系設有研究生學程與大學本科主修學程二類：本科主修學程分二種：一爲造就物理學師資，一爲培養高深研究人材而設。本學系所授科目頗多。除爲本科學生而設者外，另有爲工科，醫科，文科等生而設之科目。

## (十四) 化學系概況

化學系之科目及其實驗室之設備，均力求適應下列三組學生之需：(一) 習農科，工科，家政科，或醫科者，不能不有若干基礎化學科學，爲其普通之訓練。(二) 志在教授化學或理論化學上作研究工作者。(三) 謀發展中國富源者。無論採用外國成法以解決本地問題，或求新法以應特殊環境，利用本地原料，均應有相當之訓練。

本學系實驗室之設備，可應普通科目及專門研究之需。同時圖書館又有豐富材料可供參攷。屬於學理研究之設備，有常溫器，乾燥櫃，高溫爐，燃燒爐，折光測定器，旋光顯微鏡，旋光測定器，電解分析器，高度真空之設備，張力測定器，光學溫度計，壓力檢定器，量色器等。

工業化學方面則有離心機，壓力過濾器，量熱器，製紙製紙之機械與礦物研磨之設備。

附設工業化學研究組，辦理商品分析及僱工業界之諮詢。關於工業品之分析，清理給水及製紙等問題，尤所歡迎。

## (十五) 農事試驗概況

農學院爲施行實用教育及農事試驗起見，在大學範圍內闢一農場，其面積總計約六百畝。除栽桑飼蠶外，分區以作

蔬菜，樹苗，果樹，稻作，甘蔗，乳業，及畜牧試驗之用。校內植有中外樹木甚多，足供考察及研究之資料。試驗工作，分五系辦理，即農藝系，園藝系，畜牧系，蠶絲系，植物病理系是也。

園藝系之工作概分蔬菜，花卉，果樹，樹苗四門。冬季最注意者，為中外蔬菜之品種試驗，與栽植時期試驗。外國蔬菜如甜粟，番茄，棉豆，椰菜，旱芹等，經多年試驗，已得其適合本省風土之品種及栽植之時期。且建有新式溫室二座，以資植物蕃殖學及促生學之研究。花卉學亦為本校所注意者。香豆花試驗與擊菊試驗，已歷多年，具有成績。其他花卉試驗，每年陸續進行。盆栽花卉，搜集尤多。果樹門所注重者，為搜集南華果品，與輸進外國果類。尤注意於柑橘類果樹，與荔枝龍眼等。蕃殖法與砧木之養成，已積極研究。現果園植物有橙香山木瓜，中外柑橘類，荔枝，龍眼，梅，李，桃，胡桃，山欖，竹類及其他亞熱帶果樹甚多。苗圃工作，亦不遺餘力。養成果樹，木本，灌木本秧苗三百餘種，每年推銷數萬株。現在全省之有加利樹苗，柑橘類之砧木，木瓜等等，均首由本校農場將外來種苗傳入，次第蕃殖。而柑橘類之砧木，是發展本省柑橘類果品中重要工作，本校現已有相當之解決。

本校對於畜牧事業，尤其是牛乳事業，極為注重。大學之西，建有大牛房三間，可容牛一百四十頭。現畜有本國水牛，洋乳牛，印度水牛，共數十頭，以所出之乳，供員生之用。此外尚有役牛，馬匹，可供研究者。關於乳牛之飼養問題，正在研究中。現試植秣草穀類多種，以供飼料，尤以豎尼草之成績為最卓著。又有儲草塔二座，此為南中國罕見之設備也。乳業，乳業製造，微菌學，本校農學院亦有相當之設備。家畜病理，設有獸醫一人研究。其次注意者為養豬及養雞。其設備如豬舍，中外豬種，鷄場，中外雞種，孵化器等，頗為完善，足供學生實習之用。現在對於改良豬種，牛種，力行鑄種，則採用各種器具與各種新式方法。南中國各處對於改良品種，均來本校購買，對於廣東畜牧事業，有極大之貢獻。

農藝之研究，以稻作進種與品種試驗為首要。其成績最著者，為改良東莞白一種。經分給與農民試種，均獲良好之

效果。甘蔗研究，製糖試驗，綠肥試驗，土壤改良，皆在進行中。綠肥植物，以木豆為最有希望。此外如馬鈴薯及其他作物之品種試驗，亦為本校所注重者。

農學院之所以注重改良稻作及甘蔗者，以廣東每年須購買數千萬元之洋糖，一萬萬元之米。故改良稻種使每畝能多增一担之產量，改良甘蔗使其糖份能有鉅量之增加，與國計民生上實有莫大之利益也。

植物病理系之試驗，現在注重調查南中國植物病理之狀況，而柑橘類及稻作等之病害，刻下正在進行研究與試驗中。

本校在中山縣那州領得田地六千餘畝，以為分場之用。查廣東荒山平坡幾佔全省面積之七成。本分場亦屬荒山平坡之一，故特用以供試驗墾荒新法，如關於荒地水利，機器墾荒，畜牧，造林，旱地農作物等事項。希冀將來試驗有成，為開發廣東荒山平坡之張本。

## (十六) 農藝研究概況

農藝學系除所設學科外，其他工作計有甘蔗試驗，水稻試驗，農產品製造，及其他作物之研究。茲分述之：

(1) 甘蔗試驗 系主任古桂芬教授除主管系內一切事務外，並負責主理甘蔗試驗及農產品製造。甘蔗試驗中，計從檳香山，爪哇，菲律賓等處運來之良好品種不下數十種。採集之豐富，為中國他處所未有。其中有數品種之產量與糖份均較本地品種為優。試驗成績，頗為良好。

(2) 水稻試驗 此試驗舉行以來，業經多年，已具相當成績。近兩年來本校對此項工作特加注視，增加水田六十餘畝，以資應用。合計可作試驗之田為百畝。試驗範圍，因以擴大。其工作情形如下：

(1) 水稻試驗之目的 水稻試驗目的，在於育成良好水稻品種，以挽救目前民食之恐慌。

(2) 育種試驗與技術研究 水稻育種分早晚兩造施行。方法則採用洛偉夫(Lewis)博士者。計有單種行試驗，二桿行試驗，五桿行試驗，十桿行試驗，高級試驗，及品種試驗等。技術研究，則有播種時間試驗，直播與移植比較試驗，秧苗株數試驗，肥料試驗，行間距離試驗，空白試驗，及種子量試驗等。其產量係根據生物統計學以分析計算之。而技術研究中有多數係採用G. A. Fisher氏在Southamsted試驗場之方法，如Latin Square法及Randomized Block法等。因其頗合上項試驗之用。試驗之結果，不久將有專文報告。

(3) 品種數量 所有純種品系數量，經歷年之淘汰與選集，計早造凡四百餘種，晚造凡一千一百餘種。本年早晚兩造單穗，各為五千左右。另有品種試驗中之品種早晚各凡六七十種。

(4) 工作成績 水稻育種一端，非其他可望速成者可比。因每品種至少非經六七年之重複試驗，殊難決定優劣也。○本學系業經育成東莞白一種。其產量高出普通種百分之二三十。一般農民俱甚歡迎。近來農林局繁殖推廣凡數百担。去歲由本校與農林局及中山大學三機關所作之同一品種試驗中，即以本校之東莞白為標準。結果能近於標準品系者極鮮，可見此項品種頗為良好。但在本學系之繼續試驗中，尚有數品種較東莞白更優者，再經一二年之決選後，即可繁衍推廣矣。○晚造品種數量較早造為多，因前歲缺乏稻田及播種較遲之故（因田少係待早造收成後方始播種），損失品系凡二千餘。○所餘品系之種子，僅足為下次試驗之用，洵可惜也。○在此試驗中，亦有數品種優良者，惟因上述之情形所阻滯，須再決選一二次後，方足以推廣耳。

(3) 農產品製造 計有糖醬，番茄汁，糖薑等罐頭製造之研究。所有出品，頗為一般人士所歡迎。

(4) 其他作物之研究 本學系對於大麥，小麥，燕麥，玉蜀黍，馬鈴薯，豆，粟，高粱等每歲均有種植，以供學生觀察實習及特別研究之用。惜因人力所限，未能作大規模切實之試驗耳。

## (十七) 畜牧學系工作概况

畜牧學系十數年來，雖在學校經濟拮据中，仍苦心奮鬥，以求發展。由開辦至今，統計各種設備共值十萬餘元。半由學校補助，半由本學系經營所得。現仍從生產方面着力，以臻完備。全學系工作分爲五種：(1) 教務，(2) 試驗，(3) 研究，(4) 製造，(5) 推廣。○本年本校學生主修畜牧學者二十一人。○研究院學生亦已準備招收。○本學系已闢有乳牛場，面積約七拾餘畝。牛舍四大座，另牧草場五十餘畝，建有貯芻塔二座，將夏季牧草貯藏，則冬天飼料，可以解決。○豬場一所，約數畝。○大豬舍一座，小豬舍五座。○雞場在牛場之南，佔面積十餘畝，建有大雞舍二座，小雞舍十間。○畜種現有乳牛六十餘頭，內分五種。○種豬五十餘頭，內分三種。○卵雞三百隻，內分三種，以白力行鷄佔最多。○所有畜種除教授上用以表証及學生實習外，並作各種試驗。○計乳牛試驗工作有五項，豬有三項，鷄有三項。○大別爲飼養試驗，畜種改良試驗，及品質試驗。○大部分研究工作爲畜病研究，如注射預防，病之發現，及管理上種種研究，交換種研究，與調查。○關於製造，則有乳產品製造場，另述於下。○推廣工作，則遇團體或私人關於畜牧各種問題，如組織，經營，飼養，病害，管理等有所詢問，無不詳爲解釋，並指導方法，同時供給優良種畜焉。○本學系儀器設備充足，表詳第二百六十七頁。○今更擬增加鷄舍及豬場等，一方可使生產增加，補助收入，一方利便學生實習，可直接增加其經驗焉。

本學系並設乳產品製造場。○蓋以外國牛奶事業十分發達。○人民康健，賴以維持。○國家收入，得其補助。○就美國而論，每年牛乳業收入達七十萬萬元，超乎鋼鐵業及汽車業之收入。○所有各省農業學校，均設乳業科，造就人材，以求此業之發展。○回顧我國，各省雖有農校，惟農校設畜牧專科者甚少。○至若設乳業科者則寥寥若晨星。○本校設此科遠在民國三年。○當時祇畜有本地水牛十五頭，然無學生選讀。○民九增加至二十頭，讀此科者二人。○民十購入印度水牛十六頭，民十一

美國農民送來純種荷蘭牛四頭。至今則水牛增至四十餘頭，荷蘭牛二十頭，另紗西牛數頭。民十七該學系主任赴美專攻畜牧及乳業製造。民廿二增設乳產品製造場，專製牛乳油，雪糕，雪糕，乳酪，及各種乳品。新置儀器價值二萬餘元。茲將機器名稱分述如下：

- (1) 冷藏庫——壹噸冷汽機一副，冷房二間，內房溫度為華氏表四十度以下，用以貯藏各種乳品。外房溫度五十大度以下，用以藏鮮菓及菓汁等用。
- (2) 牛奶瓶消毒機——此機可將已用之牛奶瓶洗滌及用蒸汽消毒，每分鐘可洗牛奶瓶二十五個。不須半句鐘，可將數百奶瓶完全清潔矣。
- (3) 熱奶機——原名「巴思達」機，英名 Pasteurizer，蓋為法人巴思達所發明。牛奶經此機煮熱，可使乳中細菌消滅，同時乳質不變。
- (4) 入奶機——牛奶經熱奶機煮熱，再經冷汽管，則溫度由壹百四十五度立即減至四十五度。流入奶機，每分鐘連打瓶蓋，共入式拾瓶。既合衛生，又可省時。
- (5) 凝結機——英名 Bannegonizer。此為最近發明之機器，機身頗大，值五千餘元。製造冰淇淋（雪糕）不可缺之機器。全國中僅本校有之。
- (6) 其餘製牛乳油機，製冰淇淋機，壓乳油水機，印牛乳油模機，乳油分析機，磨雪糕機等，不能盡述。因有上列各種儀器之設備，民廿一年已開乳業之經營科及初級乳產品製造科。冀習此科之學生能從事于中國之乳業發展，挽回年中千萬萬元之煉奶，奶粉，牛乳油等入口利權，增加國民福利，是有厚望於後進者。

## (十八) 園藝工作概況

南 大 一 覽 概況 園藝工作



本學系現有主任兼教授一人，副教授二人，助教二人，講師一人，助教二人，事務員二人。關於技術上主理果樹花卉及苗圃一人，主理蔬菜一人，種籽一人，樹木繁殖二人。全學系工作之分配，概分為教務與研究二部。

本學系各科目之設，在使各生能了解花果蔬菜之栽培繁殖及販賣法。本校所栽植屬於園藝各種中外植物種類甚多。校之南北有荔枝芭蕉柑橘屬果園，且與花棗相去不遠。實習資料，足用有餘。研究園藝，實屬不可多得之地。主修及選修科目計有花卉學，蔬菜園藝，樹木學，風級園藝，果樹學，果樹繁殖法，蔬果貯藏製造法，溫室園藝等。

研究工作分為蔬菜，花卉，果樹，樹苗，果樹，蕃殖，種籽，六門。屬於蔬菜門者為中外蔬菜之品種試驗，與栽植時期試驗。外國蔬菜如甜粟米，番茄，棉豆，菜豆，椰菜類，旱芹菜，結球生菜，露荷，甜椒等，經多年試驗，已得其適合本省風土之品種及栽植時期。且建有新式溫室，以資蕃殖學及促生學之研究。現已搜集各種蔬菜之品種有二百餘種。花卉園藝則有香豆花與翠菊，試驗已歷多年，具有成績。其他花卉試驗如美國玫瑰菊花等，每年陸續進行。盆栽賞花賞葉花卉，搜集尤多，共約有五百種。果樹門所注意者為搜集中國南部果品與輸進外國果類。尤注意於柑橘果樹與荔枝，龍眼，芭蕉等。蕃殖法與砧木之養成，已積極研究。現果園植有檀香山木瓜，檀香山菠蘿，中外柑橙柚類，荔枝，龍眼，桃，梅，橙，美國胡桃，鱸果，暹羅蕉，筍竹，及其他亞熱帶果樹共三四百種。苗圃工作則養成果樹實生苗木，木本灌木本秧苗四百餘種。內有觀賞樹木與造木樹木。最注意為有加利（桉樹）之品種試驗。本學系現有二十餘種。其已栽植長大者有六七種，如大葉桉，細葉桉，檸檬香桉，樹膠桉等，均生長迅速，木材優美者。

本學系將研究有待之蔬菜，花卉，樹木，果樹，及其種苗發售與人，且說明其種法，以果苗樹苗尤多。每年銷數萬株。本省各縣農林機關，多向本學系購種。現在本省及廣西之有加利樹，柑橘之砧木，木瓜等苗，均由本學系農場將外來種苗次第蕃殖而推廣者也。

## (十九) 蠶絲研究概況

本校負有研究改良廣東絲業及培育蠶絲人才之使命，因有下列各項設備：(1) 蠶絲學系辦公室及進種室，內設蠶絲學系辦公室，貯桑室，物料室，蠶絲標本陳列室，圖書室，養蠶室，進種研究室，熟蠶室。桑枝製紙研究室及廣東建設廳蠶絲改良局亦在其內。(2) 繅絲廠及蠶病研究室廠內設備，係摹仿意日等國之繅絲新法，畧為變更，使適合本省情形。內設焙繭室，整繭室，冷藏庫，生絲檢驗室，室內有捲絲機三具，大小絲力檢驗機各一具，均勻潔淨檢驗機一具，公量檢驗機一具，除膠機一具。此外又設有生絲整理室，女工訓練室，水結整理室，括絲室，室內有括絲機十座，繅絲場，內有繅絲機七座，內計四緒改良繅絲機五座，五十一釜位，八緒立繅機一座，兩釜位，新由上海運來二十緒立繅機一座，兩釜位，總共有五十五釜位，並機房，爐房，水機，水結機，絲綿機，煮繭池，煩爐等。絲廠樓上為蠶病研究室，內分病蠶室，驗蠶室等。此外尚有新建之無病蠶室一所，設在廠外。(3) 育蠶製種場，此場專為養育良種以便製種之所。場內分養蠶室，熟蠶室，製種室。(4) 桑田，約有一百餘畝。除以一部充試驗外，其餘種桑，以供養蠶之用。以上各間試驗研究室內備科學儀器約二千餘件，標本約百餘種。

屬於研究者，有蠶病研究及蠶絲改良研究。前者由夏勉民博士及本校畢業生黃偉勝學士主理。關於蠶病之發生與防止，悉心籌劃，努力進行，已獲得相當成績。另書報告，茲不備述。後者係與蠶絲局合作。大概分為育種，進種，栽桑，製絲副業等項。其試驗成績，另詳蠶絲局報告書中。

推廣方面，則在廣東順德樂昌各設有推廣辦事處一所，派員常川居駐，辦理推廣事務。其工作如指導蠶農，改良飼育法，設立表証場，組織競進社，調查桑繭蠶紙和土絲市情等等，俱收相當之成效。本年度所定推廣方針有六：(1) 推銷改良無毒蠶種，同時誘導蠶農應用新法，(2) 設立表証場，(3) 組織表証場或育蠶競進社，(4) 協助農民改

建蠶室，(5) 調查蠶農經濟狀況與其他事項，(6) 協同蠶絲局推廣新法製絲成績。最近經在順德大良南鄉等處，與蠶絲局及省立第二農業學校等，共同舉辦「順德蠶業改良實施區」，以期集中推廣，切實設施，使區內蠶絲技術科學化，組織合理化，由生產以至消費，作整個之改良，以爲一廣東蠶業改良之表証場所。一經辦有成效，再進而擴充及於其他蠶桑區域，以至於全省，使促進廣東蠶絲事業之復興。

## (二十) 植物病理研究概況

植物病理學系之工作，現在一方面注意調查我國南部植物病害之狀況，以作物樹木之有經濟重要者先着手。如斯則對於當地病菌之分佈有所明瞭，而對年來外洋輸入之新品種有所禦防，得以免除外洋病菌之傳入。蓋病菌之傳入一個新地域，因生物界相互關係突失其均勢，爲害之大，更有甚于當地原有之病害者。但此種工作尙時須要研究育種及繁殖學者之合作。對於新品種之輸入，應予特別注意焉。另一方面，則于當地病害作詳細之個別試驗，以冀對於當地氣候情形之下，明瞭病菌之生活史而謀防治之方法。現在目前所進行之個別試驗有三：一爲水稻菌核病，二爲甘蔗黑穗病，三爲柑橘瘡痂病。此三種作物爲當地之重要生產。但爲害水稻甘蔗柑橘之病害，不止一種。今先由一種病害着手，以次而及他病。則他日對於一種作物上發生之病害，得收有效之防除方法焉。

(1) 水稻菌核病在當地爲害殊烈。現正在試驗此病菌對於當地水稻之各品系之抗病性。據去年結果，則抗病性異有不同，今在繼續試驗中。(2) 甘蔗黑穗病在當地田間對於各品種之爲害差異殊顯著。今在溫室內人工試驗，并注意其致病方法，以研究在用種蔗之選擇上有無關係。同時對於甘蔗赤腐之品種試驗亦在進行中。(3) 柑橘瘡痂病在廣東大都爲害檸檬。但對於別種柑橘類亦有致害，不過大多限于枝葉耳。該病菌對於橙果少害，但一九三二年美國物來齊兒地方(Brazil)所有橙果被害殊烈。據彼邦農部報告則爲該菌之一新品系。此地自各處採集標本，分培養。該菌在培養基

上之生長情形與美國普通一系相近，而異於勃來齊兒地方之一系。此一點實爲此後廣東輸入柑橘品種時所應注意者。  
(詳情另見民國二十二年報告書)

## (二十一) 軍事訓練概況

本年度，計受軍訓學生八十人，教官除主任外，尚有術科教官五人，學科教官二人。茲將實施情形，分述于左：

(1) 設備 各種教育器材，計有土造步槍一百八十桿，木製日本式輕機關槍六挺，捷克式輕機關槍九架，擲彈筒三門，自來得手槍十二枝。槍帶彈帶，均屬齊備。餘如帳幕，工作器具，號旗，教育參考掛圖，沙盤，裝柄手榴彈，鋼盔式人頭靶，鋼帽，防毒面罩，警報器，迴光鏡，測量鏡，擬暗鏡，風塵鏡，瞄準鏡，望遠鏡，民族刀，放光槍，携帶圖板，及劈刺術鎧甲，應用體操，射擊教練等器材，無不應有盡有。此外爲使學生明瞭防禦陣地之構築起見，曾經築成一排之防禦陣地。并由軍訓處製成一連防禦陣地之模型一座，以備各生參考。又雇號目一名，練成號兵二名，專司上下操課時吹奏號音，及軍械之管理。

(2) 訓練 係遵照願中上學校軍訓術科進度預定表實施。每週四小時。卽于星期二四日下午分別舉行。遇有野外演習，則于星期一四日分行之。二年級生，現已施行排戰鬥教練，排對抗演習，及連基本教練，宿營設備，警急集合，沙盤教育，實彈射擊等。(大學于廿一年度末尾，曾施行乘馬教練，及步兵砲教練)。而一年級生，則僅施以持槍各個教練而已。

(3) 講授 所有課本及進度，均遵照願中上學校軍訓教程及學科教育進度預定表辦理。每週二小時，于星期二四日上午行之。

(4) 管理 爲養成學生守紀律守秩序的習慣起見，故實施軍事管理，將一廳額之軍訓學生應守規則，暨經本校管

理上有關係之人員，與軍訓人員，會同訂定之內務整理及檢查規則，印發各生，俾知所遵守。經檢查多次，各生多能踴躍從事，成績尚佳。已擇其尤者嘉獎，其放棄者，亦予以處罰。

(5) 考察 關於學生之事紀，就其禮節，儀容，內務，思想，言語，舉動，勤惰等，隨時考察默記之。于每月月終，造冊報廳審核。此則于學生前途，最關重要者也。

## (二十二) 圖書館概况

本館自成立以迄於今，凡三十年。其初規模甚小。自遷馬丁堂後，從新設置；又復增加經費，多購圖書，增聘人員，並改良編制，編訂新式目錄。館務之進展，較前進步多矣。

(1) 館址 在新館舍未建築之前，暫將馬丁堂二樓全座，及三樓之一部份，劃為圖書館臨時館址。地方雅潔，光線充足，尚稱合用。現擬再事擴充，增闢三樓全座為本館館舍。

(2) 組織 本館直隸於大學校長。設館長一人，總理全館事務。館長以下，分設七股，每股又分設數組，分掌各種工作。第一總務股，內分庶務文書二組；第二編目股，內分中文西文二組；第三購訂股，內分購訂登記二組；第四出納股，內分借書還書二組；第五雜誌股，內分中文西文二組；第六閱覽股，內分總館閱覽分館閱覽二組；第七典藏股，內分典藏釘裝二組。

(3) 藏書統計 本館中日文書籍凡八萬五千餘冊，西文書籍三萬七千餘冊，合共十二萬二千餘冊。與大學學生人數百份比較，則每學生可佔書籍二百九十四冊；其中關於理科農科工科及蠶絲科各類參考書，均置於各該分館內，專備各該科員生之用；並由本館派人管理。其他各類圖書，則藏于本館，以備流通借貸。此外本館另有中西文雜誌九百三十種，定閱者三百八十七種，交換者式百九十七種，贈送者式百四十六種。中文報紙十份，西文報紙六份，此為本館現在

書之大概也。以上統計，截至民國二十三年五月底止，詳細圖表見第二百六十五頁。

(4) 藏書特色 本館藏書之特色者，有下列各種：(一) 西文中國文庫 關於西文之研究中國的圖書，本館另闢專部收藏，現計此種圖書已有壹千五百四十冊，雜誌七十餘種。(二) 科學雜誌 本館藏科學雜誌，約有式百八十種之多，計普通科學十三種，物理學六十七種，化學八十八種，生物學一百零七種。(三) 中文雜誌 本館現藏中文雜誌五百二十二種，已釘裝成冊者有一千九百二十一冊。其典藏之富，甲於華南各圖書館，而每種卷號多屬齊全，尤為其他圖書館所不能及。其中如東方雜誌，婦女雜誌，教育雜誌，新教育，小說月報等，從創刊號起，均完整無缺，殊為難得。而本館更復編有中文雜誌類名索引，著者索引，尤便檢查。(四) 廣東文獻 關於廣東人之著述，或研究廣東文化之圖書，本館年來均有搜羅。數量質量，日有增加。現更擬另闢專部，以便度藏，四出採訪，網羅散佚，庶本省圖書，得與嶺南而不朽，地方文獻，共粵海以長流。(五) 蠶絲學書誌 書誌為治學之途徑。本館為便利學者研究蠶絲學起見，特編有蠶絲學書誌，收羅書籍計有四百零三種。此書誌所載之書本館藏有十分之七八。

(5) 課外閱覽室 本館最近設有課外閱覽室一所，其設立目的，在供給學生以課外讀物。凡有價值之新出版物及有興趣之圖書，均選存此室，任由學生自由借閱。此室現設本館三樓。室內設備安適，類似家庭自備之書齋。

(6) 圖書借出之統計 本館每日借出中西圖書，平均有六十一冊。其中以文學小說類為最多，佔全數百分之四十；科學類佔百分之二十二；社會科學類佔百分之十三；歷史地理類佔百分之八；其他佔百分之十六。本年借出圖書冊數比較上年不相上下。

(7) 閱覽人數統計 本館閱覽部之下，計各科分館閱覽室凡五所，另本館雜誌閱覽室一所，教授閱覽室一所，每日閱覽人數，平均二百五十六人。

(8) 分類 西文採用杜威氏十進分類法，中日文則用本館自編之仿杜氏十進分類法。

(9) 目錄 本館中西文目錄，均採用卡片式。西文卡片目錄多購自美國國會圖書館，以求耐用，而資劃一。現計有十一萬三千張，依字母之順序而非。中文卡片目錄，則自行編製，依字之橫，直，點，撇，曲，捺，趨，筆法排列。現計有卡片十五萬二千餘張。此外尚有中西文雜誌索引目錄卡片，約共十萬餘張。西文中國書誌目錄二萬三千七百餘張。

(10) 閱覽時間與貸書規則 總館以每日上午八時至一時，下午二時至五時，又七時至十時，為閱覽時間。惟星期六及星期日上午停開。分館以上午八時至一時，下午八時至十時為閱覽時間。惟星期六下午及星期日至全停開。課外閱覽室則由星期一至星期六上午八時半至一時，下午二時至五時，星期六下午不開。至于貸書規則已見第五十九頁，茲不贅述。

## (二十三) 博物館概況

本校博物館，創辦已有十年。館址現在十友室一樓。自本校收回華人自辦後，始成獨立機關。館長由本大學文學講師洗玉清女士兼之。

館內品物，有一部分藏諸箱櫃，亦有一部分公開陳列。其公開陳列者，皆藏於玻璃櫃中，附以卡片，於物名，出處，體質，來源，詳為書出，冀收下列三種功效：(1) 供給專門學者之研究，(2) 養成學生實物之觀察，(3) 養與人民對於文化之觀感。故動物，植物，礦物，歷史，風俗，及美術各科其借助本館者，本館皆盡量供給。

本館品物，分三大部，(1) 人類方物部，包含歷史風俗一切標本等。(2) 古物美術部，包含繪畫，雕刻，手工，銅，陶，瓷，及一切風土品物。(3) 自然博物部，包含鳥類，獸類木材，礦產，水產等標本。編目亦照以上三大類分之。藏物表見第二百七十二頁。

## (二十四) 自然博物採集所概況

本所於二十一年成立爲獨立之機關，然其工作之萌芽則達於民國五年植物標本室成立之時。植物標本室與生物學系協同採集之舉，始於民國七年。現雖有數教職員兼職兩機關，但生物學系與自然博物採集所乃兩獨立之機關也。現陳心陶博士爲生物學系系主任，賀輔民教授爲自然博物採集所所主任。

本所注重考查廣東及海南島之植物，其與經濟有關係者亦莫不注意焉。本所爲供給本處人士研究爲宗旨，對於陳列方面，因地方有限，尙未着實進行。本所不獨注重本處動植物之調查，對於動植物與地理之關係，動植物之分佈及其與經濟上之關係，亦莫不盡力研究，以求有確實重大之貢獻，使農工商各界人士均可獲益。本所研究之結果每發表於書報，以爲研究南中國之動植物者之助。

本所設植物標本室一所，占六千方英尺。現藏四萬零三百完整之標本。其中三萬五千爲廣東植物。中國各省及亞洲標本之總數，則見下表。對於採集工作，該室側重廣東及海南之植物，計海南島採集已十次矣。廣東鄰省如福建，廣西，湖南之植物，該室亦注重之。海南與湖南之植物，現仍在採集中。今方着手編海南植物誌。福建植物誌一書亦在編著中。

除第二百七十頁統計表所列者外，尙有未勘定者，如最近所採集者共有三萬七千，內一千零四十三採自福建，二千零八採自海南，六百七十一採自廣西。近十年來，該室與日本，美國及澳洲亞各處交換所得之標本共有三千，其中由河北採集者二百，由浙江與江蘇者四百，由雲南，四川及貴州者二千，由台灣者二千。計至二十三年四月一日止，該植物標本室實有標本四萬七千有奇。

實用植物方由，除植物標本室所藏者外，尙有藥類標本，木料標本，種子，菓實，本地各種纖維標本，及人工製紙



器具。竹之標本，種類甚多。有竹幹部標本及竹器甚多。竹類，人造紙，桐油，草本，染料及柿類，均加注意。現有竹園一所，內植竹百有餘種，以作研究之材料。

動物方面，各類代表標本均有之，而昆蟲與鳥之標本為尤多。昆蟲之標本除長成者外，幼蟲亦有之。昆蟲有經濟關係者，其分類方法則以所被害之植物為標準。因地方狹小之故，動物標本未能詳細分類。本所所藏動物之標本數目已另見第二百七十一頁。對於昆蟲學，爬蟲學，及鳥類學，尤加注意。昆蟲學設備已有養昆蟲飼室一。昆蟲生活史已有研究者經有多種。其目的為收集關於昆蟲生理，環境及分類等材料，以供給中國昆蟲學教材之資料及研究防治害蟲之法。

採集及研究所得之成績，隨時發表，以便於學生，教員，專門人才及普通人士有所貢獻。本所對於出版方面，加意注重，已出版者，有八十五種，各附圖解，均為本所職員所著者。除此之外尚有數篇較為重要而材料亦較豐富之著作，不久可以出版矣。

## (二十五) 社會研究所概況

本所成立於民國二十一年春，其重要目的為促進及實施南中國之社會調查。而關於社會研究之理論，亦甚注重。本所設執行委員三人，其職權為聯絡各所員或與本所有關係之研究與調查工作，及辦理本所一切之事宜。

本所工作之已經進行者，有廣州市各種社會經濟生活調查及工作將完之新舊鳳凰鄉村調查。此外調查已有相當成績而經已發表者則為沙南水上居民調查。此項調查，分為三部，一為歷史方面研究，一為專案方面研究，一為社會方面研究。其尚在計劃之中者，有廣州全部及南中國之水上居民以及苗黎等各種民族文化之調查。至于聯絡及幫助其他機關之工作，如去冬成立之兒童幸福促進會，鳳嶺小學校等，亦本所所努力而為者也。

## (二十六) 斐文氣候觀察所概況

本所創始于民國七年。其時美國人斐文先生 (Mr. John R. Fournier) 以測錄氣候之儀器多件捐贈與本大學。本所命名為氣候觀察所，蓋用以紀念斐文先生之熱心提倡氣候學也。

本所在北緯線二十三度六分，東經線一百一十三度一十九分。在本校之北，離珠江壹千二百呎之空曠草地上設有茅棚一所，高出于珠江之平均水面三十呎。茅棚四面通風。有雙層葵頂，以便空氣流通，而日光之熱，不致直接影響棚內儀器。棚內設有空氣溫度，地下溫度，空氣濕度，空氣壓力等自動紀錄器。此等器具長年不停，可得繼續不斷之紀錄。另有空氣濕度表，溫度表，最高最低溫度表，每日由主理人按時察錄三次。棚之前有水汽蒸發盆，旁有風速計，與深入地下用以計溫度之竹筒，皆于每日下午測錄一次。至于近此之雨量計，雨天則日錄三次。

在本校之東院(馬丁堂)屋頂有風向表，電動日照計，與安置于十八呎高之標準支撐風速計。此二者共聯于二電磁器上。電磁器置于理學館物理學實驗室，整日自動紀錄，其風速與日照延長時間。物理學實驗室內更有福丁氏水銀氣壓表二具。此處高于珠江之平均水面五十呎，逐日記錄三次。其中一表之記錄，更依據溫度，緯度及高出水平線之距離，及地球緯線而改正之。是為該日改正之空氣壓力。

珠江之濱本校三合土碼頭上設有潮汐井。上置潮汐自動紀錄器，用以記錄潮汐之升降。潮汐井乃廣東治河處所捐贈。其餘儀器及貯藏儀器小室之一部份費用，乃美國居禮公司 (Curley and Co.) 所捐贈者。

本所除將重要之氣候在校公佈外，更將每日之氣候紀錄年分四期付印發表。計全世界與本所交換氣候刊物之重要機關凡三十餘所。此外常有政府機關與中西人士函取本所之紀錄，以為研究與氣候有關之種種問題如鼠疫，蔗糖，害虫，與蠶桑等是也。

本所設主任一人，助理記錄員二人。現計本所儀器共有二十餘件。價值五千五百餘元，詳表見第二百六十八頁。

## (二十七) 嶺南學報述畧

本大學爲宣揚學術，獎進獨立研究之學風起見，特於民國十九年起，設學報編輯委員會。先刊行嶺南學報一種，每年一卷，每卷四期，現已出至第三卷第四期。各期平均十五萬言。所載者多爲本校各學院關於自然科學，社會科學，及國學研究所得之專著，皆用上等道林紙精印。最近編刊者有廣東專號上下兩期，沙南蛋民調查專號一期，陳東塾先生遺稿一期。本大學叢書之印行，亦在計劃中。

## (二十八) 嶺南科學雜誌述畧

嶺南科學雜誌始於民國十二年，初命名爲嶺南農事半週刊，每年出版兩次，乃農學院之出版物。至民國十六年範圍擴充，年出四次，改名爲嶺南科學雜誌。茲將其目的，內容，特點，及分佈分述于下：

(1) 目的 凡本校學生，教職員及其他學校或科學研究機關，研究所得之作品，均可登載於本雜誌。對於作者無職業與國界之分，務求其作品適合雜誌之目的爲要。凡有意將其作品登載於本雜誌者，寄稿請交嶺南大學科學雜誌社。與本雜誌宗旨不符者，原稿奉還。

本雜誌之目的，在促進中國科學之進步。邇者凡關於中國動植物之地理學及地質學等，多出版於外國之雜誌，以外國雜誌價格高昂及應用外國文字之故，我國不諳外國文字之科學研究者，實不能利用此種之雜誌。嶺南科學雜誌社有見於此，遂以嶺南科學雜誌爲補救之一法。

本雜誌以英文印行，故外國文之作品必先譯爲英文始登載於本雜誌。凡科學作品，如分類學之類，以通用之語如言法文，德文，意大利文，西班牙文寫成，而未經英文撮載者，本雜誌更無任歡迎。地理名辭則附漢字於後。漢文作品則載嶺南學報。

(2) 內容 凡消息關於中國與鄰國科學及中國之科學研究者，無不樂為登載。本雜誌包含物理，化學及生物學之作品。總而言之，凡有關於農藝，園藝，畜牧，農林經濟，植物學，動物學，微菌學，寄生學，人類學，古物學，生物統計學，醫學，化學，物理學，地理學，地質學等之作品，皆可發表。根據本雜誌已往之作品，以分類及實用植物學為多，在昆蟲方面則以屬生理學及分類學之作品較多。關於書籍介紹亦有之。在動物學方面則以魚類分類學之作品最多。其他動物學之作品間亦有之。

本雜誌每年出版一卷。間或刊行特刊，如一九二八年十月十九日科學會議之特刊（第七及第八兩卷）是也。兩卷共一千六百頁。一九三十三年科學會議之特刊即第十二卷之附錄，共計百八十八頁。由第一卷至十一卷，每卷平均頁數四百五十。自每年出版四期以後，每卷平均頁數則為六百三十。

(3) 特點 本雜誌每期以一部份大，約十二頁左右，專為介紹及評論書報。皆限于關於中國科學之英，德，意大利，捷克斯拉夫，西班牙，俄，日本及中文作品而有英文撮要者。凡關於科學之消息如中國科學之進步，科學之採集團，科學研究所之成立，新科學雜誌之出版，及雜誌等之變更名稱，亦詳為登載。此不獨供給中國科學研究者以各種科學消息，且可為研究中國科學演進之材料也。另以一部份專為短篇作品初步研究及各種名著之登載。本雜誌注重闡解，于動植物之新種更為詳明。

(4) 分佈 廣佈於中外六十國大約四百本，在此四百本之中，大約二百五十本乃用以與交換約五百種之出版物。嶺南科學雜誌第一卷所餘無幾，每卷售價大洋四元，第三第六兩卷，每卷售價大洋二元。由第七卷起，每卷售價大洋五元。翻版亦有發售，售價則以頁數及闡解之多寡為定。可函詢本雜誌社。

## (二十九) 嶺南科學報述畧

南大一覽 概況 嶺南科學報

嶺南科學報乃一無定期出版物，專爲作品富有地方趣味，篇幅較長，不合其他各雜誌之格式而專爲一般普通讀者而作者。除第六期正付印外，其他五期經已出版。第一期乃「嶺南大學校園之五十一種植物」，共百十六頁，圖解甚多，一九三〇年正月出版（嶺南科學雜誌單行本）。第二期乃「龍頭山之植物」，一百三十八頁，一九三〇年六月出版。第三期乃「爛頭島之植物」，四十四頁，地圖一幅，一九三一年五月出版。第四期乃「豆漿之化學性質之研究」，三十八頁，圖一版，一九三一年十月出版。第五期乃「南中國（尤其是廣東）淡水魚業之初學研究」，七十頁，顏色圖一幅於首頁，十一圖版，一九三四年正月出版。第六期乃「廣州市生草藥店之植物」，約三十頁。本年中將有兩期關於昆蟲之作品出版。本報非交換品，欲購者可向嶺南科學雜誌訂購。價格如下：第三，第四，及第六各期每大洋六角，第一及第二期各大洋一元，第五期大洋七角五分。

### (三十) 訓育概要

大學設訓育委員會主理學生訓育事宜。其主要工作有(1) 討論訓育政策，(2) 執行校規所定關於學生訓育事項，(3) 監督大學宿舍事務，(4) 指導學生課餘生活諸端。由各委員分負指導之責。男生宿舍，每舍設舍長一人主理，女生則特設有女生管理主任管理。本年各宿舍由學校特別撥出款項改良，將各舍招待室從新佈置，使學生得有適宜休息之所。同時對於宿舍學生生活，銳意改善。學生上課，則由各教授將缺席學生報告訓育會，分別按章核辦。至於學生品格之訓練，尤爲注重。除教職員人格之感化與指導外，每星期設有紀念週，演講會，請校內外學者及名流到會演講，訓導學生。平時更有種種會社之設立，如學生自治會，南大青年會，及各種學會等，藉以鼓勵學生愛國愛校服務社會之精神，培養學生德智體群四育之發展。茲爲求更週密之指導起見，正籌商將全體學生，分成小組，每組聘教員一人爲顧問，使對青年種種問題，咸得個別指導焉。

## (三十一) 女生生活述畧

本校男女同學之設已有十餘年之歷史。惟舉辦以來，未有完全女生宿舍之設備，僅假醫學部之醫院爲臨時宿舍而已。○是以常感女生生活因屋地不宜之故，不能有大规模之發展。然自本年女生宿舍落成後，人數頓增，女生生活亦從之而刷新。

女生新宿舍位於松崗之西小山之上，風景優美，空氣清新。且該舍特爲女生而設，所有一切建築設備，無不本乎女生之所需，如應接室膳室體育場等，皆爲女生之利便及衛生而設。○是以凡在此寄宿者皆感身體精神之安舒，得一最優美求學之環境而從事學問之探討。

女生生活基於以下三要點：

(1) 道德之修養 道德修養爲教育最要之責任。蓋大學生卒業後出而肩任社會領袖重責，苟無良好道德之基礎與健全之人格，則不能戰勝社會惡劣環境而謀國家作改造之工作。○是以課餘之暇，常延請中西名人演講，或有種種小行團契討論會等，藉以切磋砥礪，培養道德。○關於個人問題，學生常得與負責人，談論研究，以求解決。

(2) 交際生活 女生交際生活約分兩種，即男女學生之交際與女生之交際。○對於男女學生之交際，本校不主張抑壓而注重有理性之指導，使男女學生有充分之了解，相當之信賴，而促進高尚之友誼，提高青年男女交際之標準。○是以女生應接室之設備務求美化安適，俾到訪之友朋能坐立舒暢，並於遵照學校規時間內可在應接室舉行聯歡交際等會，俾男女學生一同歡敘，雖在學校而實際與家庭無異。

女生彼此間之交際每星期五有宿舍「家庭日」之設，晚膳時一同會食，膳後同在應接室唱本校校歌等。此唱彼和，愉悅之精神，無有逾此者。○此外有交際會野火會，旅行，及遊河賞月等，皆女生極有意義交際生活者也。

(3) 領袖人才之發展 本校冀各女生于德智體群能為社會之領袖女界之光榮，是以設有女生會，藉以訓練領袖人才。女學生會之職員須負責宿舍，紀律，交際，智育，體育等事宜。本校女生負責人祇居顧問及領導地位，使各女生得發展其個性，各盡所長，為團體謀進步。

括言之，本校對於女生生活常謀最完滿之發展。惜宿舍不足，致學校對於來校求學女生，多因宿舍限制，不能盡量取締，不無遺憾。深冀學校能多建女生宿舍，增收女生，力謀大學女子教育之發展。女子教育之發達，國家前途之幸福也。

### (三十一) 附屬中學概況

本附屬中學設有初級中學三年，高級中學三年。課程包含一切基本學科，專為學生升入本校大學或其他國內國外大學及專門學校之準備。至於不再升學之學生，亦可得職業之指導及應具之知識，以為立身處世之基礎。現設主任一人，學監一人。全校有校務會議，教職員會議，各級教職員會議。主任之下設訓育，總務，教務三股。訓育股下設訓育，軍事教育，童子軍，體育，課餘生活，紀律，學生團體指導七組，總務股下設司數，庶務，膳食，出版，校具校舍，文牘七組。教務股下設國文，英文，數學，自然科學，社會科學，哲學，藝術，職業八系，及冊籍，教具，圖書三組。

本附屬中學有永久宿舍四座，臨時宿舍兩座。其中教室一座，內設教室，圖書室，實習室，辦公室，會議室，應接室等。並有各種球類遊戲場多所，自然科學實驗室一所，會食堂一座。此外全校有禮堂，圖書館，博物館，招待室，護養院，游泳池，大運動場，種種設備，本附屬中學學生皆得享用。惟中學生與大學生雜處，不免有多少窒礙，當經擇定附近之赤鯉岡，另建新校。現已興工建築三座，促進工程。一俟落成，即便遷進。至于一切學科，則均依教育部定章編定。初中學科為升高中之準備，高中學科為升入國內外各大學及專門學校之準備。

本附屬中學向來注重人格訓練。學生在校內須受嚴格管理。關於日常生活，如上課，請假，飲食，起居，遊戲等，

在有有人指導，訂有嚴密規則。至於宿舍教室爲學生自治能力所及之範圍內一切，則交由學生自治會紀律組負責執行，學校處於監督地位，從旁指導，以養成其自重之精神與自治之能力。

高中三學生，逢例假期可以告假外出。高中二學生每月只准告假二次。高中一及初中學生准告假一次，但須有家長來函，方准外出，否則雖值例假，亦不能離校。本學年內正努力提倡學生崇尚節儉，除給予相當教導外，并實行監督學生用款，以免其用款之浪費，飲食之奢糜，與服裝之華麗。一面取締近校各商販，禁止其售賣一切奢侈品，並除數與中學學生。希冀養成學生崇儉之習慣，與樸樸之美德。每學年於教員中委任各級顧問各一人，負指導及監護該級之責。該級學生個人事項，亦可向該顧問商量，請其指導。本附屬中學學生對於團體生活興趣特濃。所組織含有練習服務，研究學術，聯絡友誼，發展自治，練達體育等性質之團體甚多。全體學生有學生自治會，各級有級社，各班有班會，基督徒有基督徒會。此外尚有陸軍團，童子軍，銀樂隊，體育會，與其他對於各種有益之課外生活，如園藝，牧畜，音樂，美術，戲劇等等會社。

本附屬中學專聘國內外各大學畢業及富有教學經驗之人才，担任教員。現有專任教職員三十七人，散任者十人，共四十七人。教職員人數與學生人數之比，平均計算，每學生九人，有教職員一人。且教職員皆住校內，與學生接近之機會甚多，指導極爲周密。

近二年來，歷承各學生家長請求增加學額，俾廣造就，曾於上學年第一學期畧爲擴充學額。惜限於校舍，不能多爲容納，致有多數學子仍抱向隅，至爲遺憾。現方籌備建築教室，一俟落成，即增擴學額，以副各方期望。茲將本學年各級學生人數列表如左：

高中三	五四	初中三	五八
高中二	五八	初中二	八二



高中一

九一

初中一

八五

學生年齡係由十二歲至二十二歲。十二歲者五人，十三歲者九人，十四歲者廿九人，十五歲者六十九人，十六歲者七十八人，十七歲者七十六人，十八歲者六十八人，十九歲者四十六人，二十歲者三十八人，二十一歲者一十七人，二十二歲者五人。

### (三十三) 附屬華僑班概況

民國七年，鍾榮光博士旅行南洋，得當地華僑領袖發起為華僑學校募捐，成績甚佳。鍾博士又奔走安南，暹羅，日里各地，復蒙僑胞踴躍贊成，相繼襄助，華僑學校因以成立。此校係專為華僑子弟回國就學而設。凡華僑子弟有欲入本大中小學各校而程度不齊者，可先入僑班分科補習，至合格時，即轉入各校修業。

僑生程度多參差不齊，本校特設有小學各級，及初級中學各級，用短期之時間，良善之方法，按各生之程度，分科編級補習。若各科程度補習至齊一時，即轉送至本大學附設高級中學或初級中學修業。現設有黨義，中文，英文，數學，科學，歷史，地理等科目。

本僑班對於管理，務求周密。每日有朝會，授以道德訓話，施以人格訓練。此外尚有各級顧問，輔導各生發展四育，養成高尚完美之人格。除監督督責管理外，其他教職員亦負管理之責。年幼學生，更有校母提携保護。學校特委職員一人，代學生保管款項，並負監督之責。僑生遠離家庭，近鮮親友，故學校特設有各種課外生活，庶不致寂寞寡歡。關於體育者，有排球，壘球，籃球，足球，田徑等運動。關於羣育者，有交際會，演劇會，公宴會。關於宗教者，有青年會，夕陽會等。關於智育者，有參觀，旅行，野宿，演說比賽，徵文比賽等。關於德育者，則有學生自治會，以養成各生自治之能力，高尚之人格。以上各種生活，或由學校主理，或由學生主理，或由學校會同學生辦理，務使各生

得有良好及適宜之課外生活。

本僑班暨教員多爲大學畢業或修業，而對於華僑教育有興趣及有經驗者。教員人數與學生人數之比，大約每學生六人，有職教員一人。學生人數，亦比前增加甚多。經已將校舍擴充，以便宜遠道歸國之僑生，多爲收錄。本年度學生人數，共有一百二十一人。

### (三十四) 附屬農事職業科概況

本職業科以培育中等農業人材，授以實用農事知識與技能，及鄉村建設之知識，預備學生畢業後可以充當農林局及各縣農業推廣處推廣員，農產公司及農場職員，初級農業學校教師，各農業機關技術員，個人經營農業等職務爲宗旨，爲大學農學院之一部。舉凡行政管理，均直轉於農學院院長。定三年爲畢業期限。學生畢業後，可本所學以圖發展。但無升進本大學農學院之準備。設備與農學院設備通用。惟宿舍膳室，則各另設一所。課程以實用爲主。所有各級課程均爲必修科。教室授課時間與農場實習時間，每日各半。現有學生第一年級四十九人，第二年級二十二人，第三年級十一人，共八十二人。

### (三十五) 附屬小學概況

本小學宗旨，在培養健全人格，授以大學根本知識與技能，使進可爲本大學學生，退亦不失爲良好國民。其組織除設校主任外，另設教務，事務，及監學三部。每部設若干股，每股設股長一人，由教員分任之。至於教學則設有各科教學委員會，研究及施行一切新教學法。教務部內分級務，冊籍，測驗，成績，圖書，研究，課外生活，幼稚教育八股。

事務部分庶務，衛生，出版，文牘，會食，校具六股。監學部則分舍務，監護，體育，童軍，訓導各股。房舍則現有永久寄宿舍六座，及禮堂一座，校務處及學生膳堂習設在內。臨時教室一座，遊戲場十所。

本校學生率皆寄宿，故對於管理上，務求周密。除主任及紀律股長負責管理外，宿舍即另有舍監，維持一切秩序，及管理整潔事宜。且為養成學生節儉習慣起見，所有款項，須交舍監保管，并由其指導。在教室則由教員及紀錄員維持秩序。在膳堂則有專員負責。在遊戲場則有指導員管理。對於年齡幼稚之初級生，則另有女護士為保姆料理一切飲食，衣服，及疾病等事。關於沐浴歸寢，更有女僕相助為理。校內有各種社團，如種植社，攝影社，美術社，文藝社等，任學生自由參加。四五年級皆有級社之設，每社必有教員為其顧問。定期刊物有「童子聲」，令學生自由發表思想，情緒，與美感，兩星期出版一次。童子軍訓練則有童子警探。本校體育為使人人有機會發展其體格起見，特取強迫制度，由學校及各班體育會分別指導及管理。每日下午五時至六時，各生須一律到球場遊戲。小學共有足球場二所，排球場三所，籃球場三所，鞦韆，鐵環，木梯，滑板等遊戲用具一座，遠跳高跳場各一。每學期舉行動運會及體育試驗。

本小學對於人格訓練極為注意。無論在教室內外，隨時隨地，各教職員均非常注意學生行為言語，善者勉之，惡者誡之。務使養成高尚之人格，使在家庭為良好子弟，出社會為健全之國民。除教職員以身作則，引導學生外，每日有十五分鐘之早會，集各生于一堂，授以道德訓話，以陶冶其性情。此外另有童子部，晨光會，夕陽會，故事演講。每星期且有學生旅行及懇親會游藝會等之舉行，使學生于課餘，得良好之指導焉。

本小學教員，多是大學或師範學校畢業，而有教學經驗者。其人數與學生人數比較，大約每學生十人即有教員一人。每級學生最多不過三十五人。學童年齡由滿六歲至十四歲。本年度學生人數，六年級四十七人，五年級五十八人，四年級三十九人，三年級三十五人，二年級二十八人，一年級十九人，幼稚園二十四人，共二百五十八人。計男生二百二十七人，女生二十三人。

## (三十六) 定期刊物一覽表

本校除有專書及特刊印行外，並有下列各種期刊：

- (1) 「私立嶺南大學校報」 紀載本校及各附校分校校務，附以同學消息。每二週一冊，定價二分。按期分送校友。
- (2) 「嶺南學報」 另詳第二百四十二頁。
- (3) 「嶺南科學雜誌」  
〔Lingnan Science Journal〕 目的，內容，特點，與分佈，均另詳第二百四十二等頁。
- (4) 「嶺南科學報」  
〔Lingnan Science Bulletin〕 另詳第二百四十三頁。
- (5) 「南大氣候測驗報告」 另詳第二百四十一頁。
- (6) 「南大與華僑」 紀載本校要務，及附屬華僑學校進行狀況，並各地僑務新聞。兩月一冊，定價一角。按期寄送國外校友。
- (7) 「南大經濟」 為商學院員生所印行。專載關於經濟學及商學論文。
- (8) 「教育之研究」 為研究教育學員生所印行。專載關於教育學論文。
- (9) 「南大工程」 為工學院員生所印行。專載關於工程之論文。
- (10) 「南風」 大學生自治會出版，為文藝學術之刊物。
- (11) 「嶺南週報」 學生自治總會出版。紀載學生團體狀況及文藝。
- (12) 「南大英文月刊」 大學生自治會出版，多紀載校內新聞及個人消息。
- (13) 「南中」 登載附屬中學校務，及該附校學生團體狀況，與學生作品。
- (14) 「童子聲」 登載附屬小學學生作品。

## (三十七) 體育概況

本校地方遼闊，設有運動場所甚多。學生於課餘時，藉此而鍛鍊其體魄，促進健康，歷年提倡體育，視為重要課程。造就各種體育人才，不勝枚舉。歷次廣東省運動大會，本校屢得全場冠軍，其他各種球類比賽，本校參加者亦多獲勝利。

本校素注重體育普及，而本校學生人數達壹千四百名，故須建築多量運動場所，以供學生之應用。本校之運動場所，除在計劃建築中外，現有大田徑場一所，籃球場十五所，排球場六所，足球場四所，絨球場十四所，棒球場二所，游泳池一所。

本校因注重體育普及，故有各校學生自治會辦理各該校學生每日運動事宜。至於全校學生體育事宜，則由學生自治總會之體育委員會辦理。學校方面，各校設體育主任一人以負指導之責。更設體育委員會，本校對內對外之體育一切事宜均歸其掌理，為本校體育之最高機關。

## (三十八) 宗教事業概況

嶺南大學基於基督教之本旨設立，故對於校內基督教事宜，無不力謀發展，惟參加宗教聚會與否，員生均絕對自由。回顧一週年來之嶺南宗教事業，大概可敘述於下：今年來宗教委員會，對於每星期日，上午十時至十一時，所舉行之主日說教特別注意，除聘請有名講者外，加設歌詩班及各種特別音樂秩序，故赴會人數比去年增至百五十八人，除主日說教聚集外，每星期日有舉行別種宗教聚會，如晨禱會，夕陽會，退修會，及野外宗教聚集等，以引起各教職員及學生對於宗教興趣，並藉以聯絡感情，且給以多些機會作靈性修養。其次各附校亦有各種宗教聚會如大學除星期一及星期日外，每晨即有晨會之舉行，每晨秩序不同，或演講或音樂或詩歌或默靜靈修，故此會精神頗好。中學部，今年來有

基督教徒會之組織，人數約六七十，團契精神頗好。小學部亦有團契之組織，人數一百有奇，分爲六班由各熱心教員及幾位大學同學分班主理。各小朋友對於基督教道理及基督徒生平之故事得益非淺。華僑班則有中語英語團契二班，每星期聚集一次或爲討論會。或爲晨光會，夕陽會，祈禱會，交誼會等等，學生們頗樂意參加。農職科則有進德會，每星期日晚上聚會一次，會員和衷共濟甚有進德之精神。至於校內教職員則有中西教職員祈禱會，於每星期三晚舉行，赴會人數雖非衆，然精神極佳。此外宗教委員會更舉辦全校公禱會，全校教職員退修會，全校基督徒聯歡會，全校學生團契聯誼會，及全校宗教奮興週等，俾各附校教職員學生得共叙一堂，彼此對於宗教生活，有所獲益。至於基督徒聖訓及復活節等，則更有大規模之慶典。如遇有宗教名士過粵，宗委會亦必設法開特別宗教敘集，請其蒞校演講。

宗教委員會現更籌謀建築一禮拜堂，於嶺南校地，俾嶺南人得一幽雅場所，專爲崇拜之用，建築費需國幣伍萬元，將來禮拜堂告成，正是嶺南人之福音也。

### (三十九) 護養院概況

(1) 院址 本院全座由馬應彪先生捐資建築，爲其夫人紀念。位置在校之東南。樓分兩層，光線適合，空氣充足。員生住院調養，最爲適宜。

(2) 組織 本院直隸於大學校長。設院長一人，總理全院醫務。另兼任醫師一人，藥劑一人，護士二人，書記一人。

(3) 設備 本院設備，計分診症室，剖症室，洗症室，婦科室，配藥室，男養病室，女養病室，特別病室。另設傳染病木屋兩所，俾患病者隔別醫治，以杜傳染。

(4) 醫務 本院規定每日診症時間。如學生有病，必須來院診治，或留院醫治。校內學生教職員及其眷屬，每年例須來院檢驗體格。學生游泳，亦須檢驗後，發給證章，方得游泳。其餘種痘，牙科檢驗，猩紅熱試驗，白喉試驗及

注射，霍亂注射，卡他注射，及其他檢驗及注射，均酌時舉行。務求校內員生，克臻康健。

- (5) 統計 本校員生來院診症，每月平均九百三十八人。員生留院醫治每月平均五十九人。年中員生來院受各種試驗及防疫注射，計開檢驗體格一千二百八十四人，種痘五百六十一人，猩紅熱試驗四百一十二人，腸熱防疫注射七十六人，霍亂防疫注射九十九人，卡他注射九人。

### (四十) 博濟醫院及嶺南分院概況

本院每年度均有年報刊行，將一年間之工作概況，公佈社會。茲將年來工作經過，而于本院歷史進程中，頗佔重要地位者，畧為敘述如次：

- (1) 本院鑒於原有房舍，因建築日久，未切實用，為謀極力擴充與醫務之改進，決定建築新院壹大座。並力求內部設置完備，以期適應現代醫學上之需求。現已興工建築，工程費達十五萬餘元。
- (2) 關於醫學教育方面，本院及文理學院暨夏葛醫學院等三團體，前經互相推定代表，合組委員會，釐定聯絡方案。此項方案現正按步實施中。

(3) 嶺南醫院歸併本院辦理，改為嶺南博濟分院，負責診治康樂附近農民，及本大學工人。

(4) 本院前原設有護士學校一所，作育人材不少。後於一九二六年停辦。最近乃聘定護士學校校長，重行組織，用宏造就。

本院最近增設社會服務部，延聘專門人材負責辦理。其主要任務為從事調查病者之家庭環境，生活狀況，經濟情形，以供醫生之參攷。及在醫生診治之後，探訪病者家庭，加以指導。使其一切舉動，均能按照醫生之訓示而行，用收與醫生合作之效。至若病者或因特殊之困難，致令未能盡遵醫囑者，則調查其困難之所在，並進而助其解決，於療病上頗

佔重要地位。計自辦理以來，頗著成績。

再就醫務方面言。本院留醫病人，計上年度全年，數共壹千四百三十三人。分院留醫病人，數共五百式十人。兩院合計為一千九百五十五人。又上年度本院門診，數共一萬九千三百八十四人。分院門診共三千九百一十四人。兩院合計共貳萬零千貳百九十八人。其他統計，如上年度來院受施普通手術者，數共三百七十四人。受施小手術者八百九十七人，X光照驗者共五百三十八人。

### (四十一) 校地校舍一覽

本大學面積除校外農場不計外，有三千畝。道路，溝渠，警察，衛生，電燈，電話，電船，車輛，自來水，郵政，輸運，銀行，護養院，醫院，售書店，市場，大運動場（面積約二十畝，各種球場四十二所，游泳池一所），無不設備妥善，可稱為學校市。本大學規定永遠校舍一百九十四座。經已度地繪圖，逐年建築。其已落成者，計有：

- |                        |                              |
|------------------------|------------------------------|
| (1) 馬丁堂 (大學教室 圖書館)     | (2) 格蘭堂 (辦公處 銀行 售書店 保管倉)     |
| (3) 懷士堂 (禮堂 南大青年會及其小學) | (4) 理學院 (生物學 化學 物理學 自然博物採集所) |
| (5) 十友堂 (農學院 博物館)      | (6) 哲生堂 (工學院)                |
| (7) 溫室                 | (8) 昆蟲室                      |
| (9) 蠶絲試驗所              | (10) 蠶絲職員宿舍                  |
| (11) 繅絲廠               | (12) 蠶絲學系辦公室                 |
| (13) 大學生臨時俱樂部          | (14) 爪哇堂 (大學第一男生宿舍)          |
| (15) 榮光堂 (大學第二男生宿舍)    | (16) 陸祐堂 (大學第三男生宿舍)          |



南 大 一 覽 概 况 校 校 地 校

二五六

- (17) 大學女生第一寄宿舍
- (19) 教職員寄宿舍
- (21) 附屬中學教室
- (23) 附屬中學第二新寄宿舍
- (25) 附屬中學第二學生寄宿舍
- (27) 附屬中學第四學生寄宿舍
- (29) 附屬中學第六學生臨時寄宿舍
- (31) 附屬華僑班第二學生臨時寄宿舍
- (33) 陳嘉庚堂 (附屬小學禮堂)
- (35) 附屬小學第一學生寄宿舍
- (37) 附屬小學第三學生寄宿舍
- (39) 附屬小學第五學生寄宿舍
- (41) 護養院
- (43) 同學屋
- (45) 工學院機械廠
- (47) 噴水池
- (49) 招待室
- (51) 八角亭 (消費合作社)
- (18) 附屬博濟醫院護士學校
- (20) 大學生臨時膳堂
- (22) 附屬中學第一新寄宿舍
- (24) 附屬中學第一學生寄宿舍
- (26) 附屬中學第三學生寄宿舍
- (28) 附屬中學第五學生臨時寄宿舍
- (30) 張弼士堂 (附屬華僑班校舍)
- (32) 附屬小學臨時課室
- (34) 農事職業科學生寄宿舍
- (36) 附屬小學第二學生寄宿舍
- (38) 附屬小學第四學生寄宿舍
- (40) 附屬小學第六學生寄宿舍
- (42) 博濟分院
- (44) 水電機廠
- (46) 惺亭 (本校殉國員生紀念亭)
- (48) 游泳池
- (50) 村鄉醫院
- (52) 乳牛房

(53) 牛房

(55) 學校市場

(57) 警區

(59) 至 (103) 教職員住宅

(54) 碼頭

(56) 柳蔭亭

(58) 內港泊船所

計有永久建築物九十二座，其他臨時房屋一百五十九座，校外房舍七座。至於其他需要之永久校舍，亦在籌建中矣。各校舍地積與建築費數目，另詳第二百七十三頁。

## (四十二) 校內團體一覽

本校團體生活特別發達。除各學院與各附校均設有學生自治會，體育會，抗日會，基督徒會，及各級均設有級社外，另有各種團體甚多。茲舉其重要者如下：

學生自治總會

大學生自治會

中學生自治會

華僑生自治會

農職學生自治會

女同學會

國際關係討論會

為學生與教員所組織，會員八十餘人，專研究國際問題。與美國卡氏和平基金會所設之國際關係討論會，及其各國各大學之分會合作，為其分會之一。每月開討論會一二次。舉行公開

文理學會

演講。現藏有關於國際問題之圖書八十種，以備會員考察之用。以提倡文藝學術之風氣為宗旨，每月舉行專門學術演講一次。

社會科學研究會

為員生共同組織，以研究社會學科為宗旨。

農學會

商學會

教育學會

工程學會

科學研究會

戲劇社

以上各學會，為大學各學系學生所組織。工作分研究學術，討論問題，考察狀況等。按期舉行演講。并聘教員為顧問。

南大青年會

為本校教職員學生所組織之宗教團體，以發展宗教生活，培養青年人格及服務社會為宗旨。其事業概分（一）社會服務 從教育方面言，有青年會小學一所，學生凡二百餘人，程度均與現行小學相等，且已正式在教育局立案。受薪教員共十餘人，全年經費達七千餘元。此外尚有鳳嶺學校；均直接受該會之補助。其餘尚有男女工八夜學各一所，教員均為本校熱心服務之同學担任；學生達百餘人。至於鄉村服務尤不遺餘力，及在鄰近鄉村舉辦衛生展覽，種痘運動，家庭清潔比賽，嬰孩健康比賽，及設立民衆治療所等。（二）宗教覽為發展宗教生活，培養性靈，陶鑄青年人之德性，主辦靈修事業等。其最著者為夕陽會，晨光會，祈禱會

，宗教演講會及其他宗教生活。(二) 學生服務 提倡同學課外生活，增進同學友愛精神；嘗舉行各種交際會或演講會，及有趣之野火會，聯誼會，與乎設立各校友會，置備玩具，以求性情之陶冶。(四) 文字事業 為宣揚會務提倡學術，出版半月刊南大青年，亦為校內人士所愛讀之刊物。

### 三月社

為一部份大學生所組織，以改良生活為宗旨。

### 生活社

為一部份大學生所組織，以言行相顧充實生活內容為宗旨。

### 嶺南友聯會

為大學華僑學生所組織，以聯絡各校學生感情為宗旨。

### 榮光堂團契

為榮光堂學生所組織，以促進靈性生活為宗旨。

### 村鄉服務協會

為校內各社會服務團體指派代表隊組織。

### 音樂會

為教員學生所組織，設有交響樂管絃樂隊及小管絃樂隊各一。

### 法鐸學會

為中國法鐸學學會分會。

### 華校員會

以增進校員幸福為宗旨。有俱樂部一所。

### 西校員會

組織與華校會相同。

### 女道會

為校內學生以外之婦女所組織。工作分德育，交際，教育，女紅諸種。

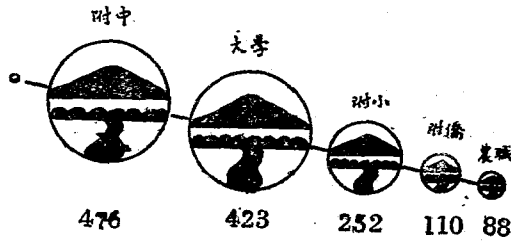
## (四十三) 南大同學會概況

本校同學會成立迄今已十七載，同學之散處各地為社會謀幸福為母校增光榮者為數甚衆。北平，上海，南京，汕頭，南寧，台山，蘇州，香港，星洲，安南，美東，美西，美中，歐洲，均設有分會，以謀深切之聯絡。凡格致書院，嶺

南學校，嶺南大學校，及嶺南分校之畢業者及修業者均得爲會員。總會設于廣州，設主席，司庫，書記各一人。由每社或級代表組織執行委員會，爲同學會最高之機關。數載前由母校特聘專人專司各同學之聯絡。除每年舉行一次同學日聚會外，有校報週刊一種，定期刊物，依時郵寄各校外同學。將母校各種設施，團體及個人消息，盡量通知，以資聯絡，俾各同學關懷母校之發展及同學個人之狀況。其他如學校特殊工作，則專刊或函件通知，使校外同學對母校發生一種愛護感情而無閼隔之弊。茲每期發出校刊約二千餘份，現仍積極調查同學職業住址寄發，務令各同學均能洞悉母校校務之進展。

(一) 學生人數比較表

全校學生人數比較



大學近七年學生人數比較

學年	文學院	商學院	農學院	工學院	合計
十六年	211	—	15	—	226
十七年	158	67	15	5	245
十八年	157	58	12	6	239
十九年	164	54	18	35	274
二十年	202	63	4	41	330
廿一年	168	78	46	65	357
廿二年	200	84	62	77	423

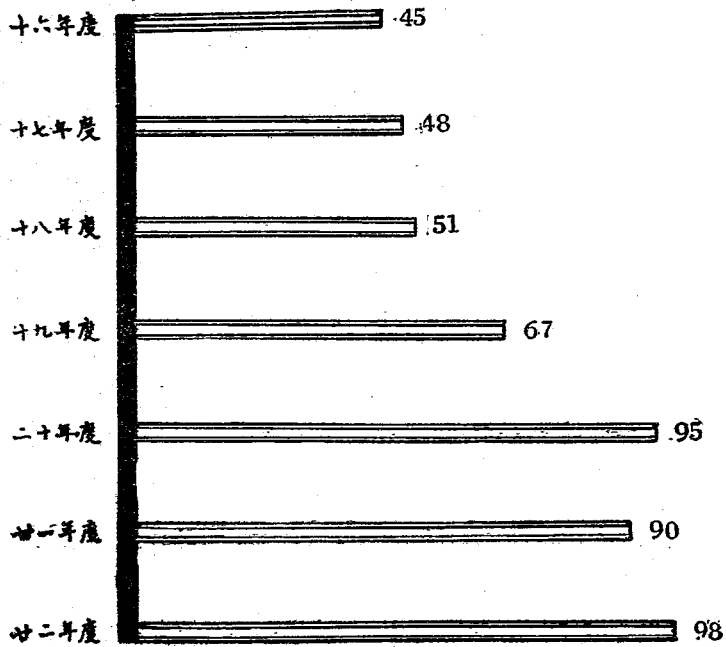
南大 一覽

統計表

學生人數比較表

(二) 教員人數比較表

大學近七年教員人數比較

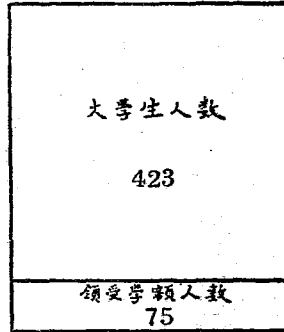
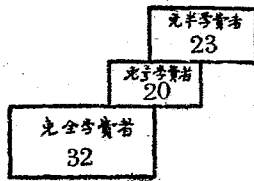


南大  
大一覽  
統計表  
教員人數比較表

### (三) 學額數目比較表

#### 大學生領受學額人數與比較

南大  
一覽  
統計表  
學額數目比較表

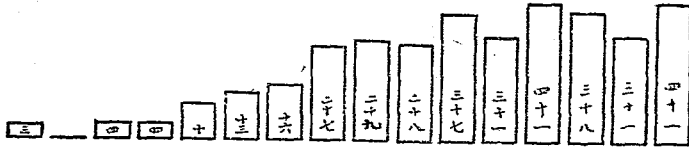


每六人中有一人領受學額



### (四) 歷年畢業生表

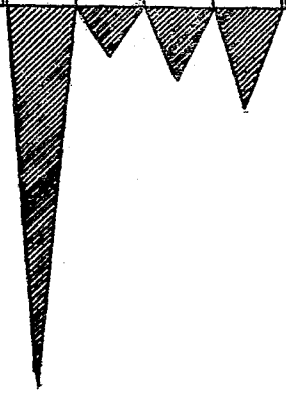
民國七年	民國八年	民國九年	民國十年	民國十一年	民國十二年	民國十三年	民國十四年	民國十五年	民國十六年	民國十七年	民國十八年	民國十九年	民國二十年	民國廿一年	民國廿二年
------	------	------	------	-------	-------	-------	-------	-------	-------	-------	-------	-------	-------	-------	-------



南大  
一覽  
統計表

歷年畢業生表

類別	文學士	理學士	農學士	商學士	合計
男	156	23	43	57	279
女	68	6		1	75
計	224	29	43	58	354



### (五) 圖書館藏書統計表

(類別)	(中文冊數)	(英文冊數)	(德文冊數)	(法文冊數)	(其他冊數)	(合計)
普通書籍	二二,五六五	二,一五八	五二	二五	一	二四,八〇一
哲理科學	五,三二九	一,四七七	四	二		六,八一二
宗 數	二,七〇三	一,九七四	八			四,六八五
社會科學	一〇,五二八	六,五四〇	二四	一四	七	一七,一一三
語言學	一,八〇三	一,二三五	四二	二七		三,一〇七
自然科學	二,八一三	六,四四五	二一八	六二	一九	九,五三八
應用科學	三,一五六	五,八二四	六七	四五	二	九,〇九四
美 術	二,四二一	六一七	四	一	一	三,〇四四
文 學	一八,三五七	六,八九七	一七七	二五二		二五,六八三
史 地	一五,二四九	二,九九五	二三	三七		一八,三〇四
合 計	八四,九二四	(三六,一六二)	(六一九)	(四六五)	(三〇)	(一二二,二〇〇)

### (六) 儀器調查表

(類別)	(種數)	(數量)	(件數)	(價值)
教育學系普通心理實驗儀器			二〇〇	二,〇〇〇・〇〇元

南 大 一 覽 統計表 圖書館藏書統計表 二六五

教 育 及 心 理 測 驗 儀 器

二,〇〇〇  
 (二,一〇〇)  
 共 二,〇〇〇・〇〇元

物 理 學 系 力 學 儀 器

熱學儀器

聲學儀器

光學及色系分析儀器

電學及磁學儀器

愛克絲光線儀器

無線電學儀器

化 學 系

化學藥品

磁器，膠物，木材

玻璃器皿

金屬類

家具

四〇〇

共 (一〇二,八〇〇・〇〇元)

二八,七〇五・〇〇元

共 (一〇二,八〇〇・〇〇元)

五,〇〇〇・〇〇元

三,六八六・五〇元

一六,六五五・二〇元

二二,八五一・三〇元

三九,八六八・五〇元

共 (八九,〇六一・五〇元)

三五,〇〇〇・〇〇元

九,五〇〇・〇〇元

生 物 學 系 顯 微 鏡 及 附 屬 品

木具

共 (二五,六八〇)

四 八五

一五 六五

農學院

玻璃用品	二五	二,〇〇〇	二,五〇〇.〇〇元
化學藥品	五〇	三〇	一,〇〇〇.〇〇元
圖,模型,玻璃片等	一〇〇	二,〇〇〇	三,〇〇〇.〇〇元
其他儀器	一八	四〇	三,〇〇〇.〇〇元
蠶絲學 顯微鏡	共	(四,二二〇)	共(四五,〇〇〇.〇〇元)
蠶病學儀器	二五	一一	五,〇〇〇.〇〇元
生絲檢驗機及製絲機	五二	七〇	四,五〇〇.〇〇元
蠶種學儀器	一一	一九	二〇,〇〇〇.〇〇元
冷藏機	一	一九	五,〇〇〇.〇〇元
其他	一〇	二〇	八,〇〇〇.〇〇元
植物病理學 顯微鏡		八	五〇〇.〇〇元
其他		二五	三,五〇〇.〇〇元
畜牧學 乳酪機器及冷藏機		八	四,〇〇〇.〇〇元
其他		一四	一五,〇〇〇.〇〇元
農藝學 土壤化驗機器,榨蔗機發動機等		一五	一,五〇〇.〇〇元
園藝學		二〇	二,五〇〇.〇〇元
共	(三六)	共	(七一,〇〇〇.〇〇元)

南 大 一 覽 統計表

儀器調查表

工學院

測量儀器	130	1200	44,000.00元
電機室摩打	10	300	10,000.00元
材料試驗機	3	16	37,000.00元
共	(143)	(1,246)	(91,000.00元)

自然博物  
採集所

顯微鏡及附屬品	4	9	10,000.00元
幻燈	1	1	1,570.00元
影相機 (與生物學系共置)	1	1	1,250.00元
測濕度及其寒暖計外	1	2	2,000.00元
野外採集儀器		250	5,000.00元
飼虫器皿標本		300	1,000.00元
特製玻璃陳設瓶		835	6,000.00元
特製標本貯藏櫃		140	7,000.00元
繪圖儀器		11	1,500.00元
共	(1,550)	(3,511)	(35,320.00元)

斐文氣候  
觀察所

潮汐記錄器	1	1	650.00元
風速計	1	1	720.00元
電磁記錄器	1	1	375.00元
空氣溫度記錄器	1	1	150.00元

- 空氣溫度記錄器
- 地下溫度記錄器
- 空氣壓力記錄器
- 空氣濕度表
- 水汽蒸發盆與測讀器具
- 空氣壓力表
- 電池
- 最高最低溫度計
- 雨量計與量尺
- 日照管
- 其他

一	二五〇・〇〇元
一	三〇〇・〇〇元
一	三〇〇・〇〇元
一	三五・〇〇元
二	四〇〇・〇〇元
二	五六五・〇〇元
四	三五〇・〇〇元
四	一八〇・〇〇元
一	六〇・〇〇元
三	三〇〇・〇〇元
四	七六五・〇〇元
共(二九)	共(五,五〇〇・〇〇元)

總共 (四五二, 一八一・五〇元)

(七) 標本統計表

(I) 植物標本室所藏標本表

(採自何處)  
河 北

(件數)  
三二六

(採自何處)  
山 東

(件數)  
一七一

南 大 一 覽 統計表 標本統計表

二六九

南大一覽 統計表 標本統計表

二七〇

江蘇	四八八	安徽	四六二
廣西	二,五八九	貴州	五三三
雲南	一,一七三	山西	一六四
陝西		甘肅	四四
河南	三	湖北	一〇三
湖南	一二	浙江	一,〇二九
江西	一七三	福建	三,三三三
廣東	一八,七二一	海南	六,六一八
四川	二三八	西藏	三六五
新疆		蒙古	五
東三省	一二三	高麗	三〇九
安南	五八一	暹羅	一〇三
菲律賓羣島	一,五七二	印度	四一三
台灣	四八六	日本	四一三
其他	二〇七		
		共	(四〇〇,三三四)

(2) 實用植物標本表

(類別)	(件數)	(類別)	(件數)
中西蔬菜藥物原料	五〇〇	海南實用木料	二二一

廣東等八省手製紙箔

三〇〇

本國手製紙箔之器具及原料

五〇

機器紙之原料

七〇

竹竿

一四〇

竹器

一五〇

竹工用具五副

一二五

其他

三,八〇〇

共

(五,三五六)

### (3) 動物標本室所藏標本表

(類別)

(件數)

(類別)

(件數)

哺乳類

一〇〇

魚類

一,五〇〇

蛙與蟾蜍類

三〇〇

蛇類

二〇〇

蜥蜴類

一〇〇

龜類

三〇

鳥類

一,二二五

蟲類

一六五,〇〇

介殼類

三〇〇

珊瑚類,棘皮動物類,

二,〇〇〇

標體動物,蚯蚓,蟲,蜘蛛類,及其他

共 (一七〇,六五五)

### (4) 農學院所藏標本表

(種數)

(件數)

(種數)

(件數)

蠶絲學系

二一〇

一〇八〇

植物病理學系

一〇

三〇〇

畜牧學系

一一二

一五〇

農藝學系

二五

三五〇

園藝學系

二八

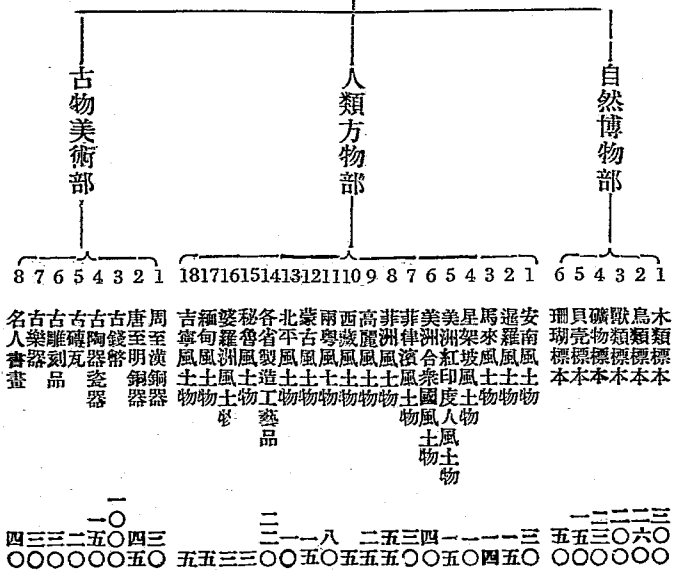
三八〇

共 (二八五)

二,二六〇



(八) 博物館藏物表



(九) 校舍統計表

(名稱)	(類別)	(地積)	(間數)	(可容學生數)	(建築用費)	(年份)
格蘭堂	辦公處，銀行，售書店	三〇井	—	—	七〇,〇〇〇.〇〇	民國四年
懷士堂	禮堂，南大青年會及其小學	三〇井	—	一五〇〇	六〇,〇〇〇.〇〇	民國四年
馬丁堂	大學教室，圖書館	四〇井	—	五〇〇	一〇,〇〇〇.〇〇	民國前六年
理學館	物理生物化學教室及實驗室	五〇井	—	五〇〇	二五〇,〇〇〇.〇〇	民國十七年
十友堂	農學院，博物館	四〇井	—	五〇〇	一〇,〇〇〇.〇〇	民國十八年
哲生堂	工學院	四〇井	—	五〇〇	一〇,〇〇〇.〇〇	民國十九年
製種室		二〇井	—	—	四〇,〇〇〇.〇〇	民國九年
繅絲廠		三〇井	—	—	五〇,〇〇〇.〇〇	民國十四年
育種室		二〇井	—	—	四〇,〇〇〇.〇〇	民國九年
爪哇堂	大學男生寄宿舍	四〇井	—	一〇〇	九〇,〇〇〇.〇〇	民國九年
榮光堂	大學男生寄宿舍	四〇井	—	一〇〇	八〇,〇〇〇.〇〇	民國十三年
陸禱堂	大學男生寄宿舍	四〇井	—	一〇〇	九〇,〇〇〇.〇〇	民國十九年

南大 一覽 統計表 校舍統計表

南 大 一 覽 統計表 校舍統計表

二七四

女生寄宿舍	現改爲護士學校	三〇井	一	八〇	七〇,〇〇〇・〇〇	民國前一年
女生新寄宿舍	大學女生寄宿舍	四五井	一	一二〇	一八〇,〇〇〇・〇〇	民國二十二年
大學生俱樂部		一〇井	一	一〇〇	四,〇〇〇・〇〇	民國十九年
中學生寄宿舍		一一〇井	四	四〇〇	二〇〇,〇〇〇・〇〇	民國前二年至民國四年
中學新教室		五〇井	一	五〇〇	一五〇,〇〇〇・〇〇	民國二十二年
中學新寄宿舍		五〇井	二	二五〇	一〇〇,〇〇〇・〇〇	民國二十二年
中學新潔淨室		八井	一	八〇	八〇,〇〇〇・〇〇	民國二十二年
張弼士堂	僑班教室及寄宿舍	四〇井	一	一五〇	八五,〇〇〇・〇〇	民國十年
陳嘉庚堂	小學禮堂	二〇井	一	三〇〇	一三,〇〇〇・〇〇	民國八年
小學生寄宿舍		六〇井	六	二〇〇	六〇,〇〇〇・〇〇	民國四年至六年
農事職業科宿舍		二〇井	一	八〇	二〇,〇〇〇・〇〇	民國九年
澤巨屋	美基會辦事所	二〇井	一		二九,〇〇〇・〇〇	民國元年
馬應彪招待室	招待室及傳達處	二〇井	一		一五,〇〇〇・〇〇	民國十一年
馬應彪夫人護養院	醫院	二〇井	一	一〇〇	一八,〇〇〇・〇〇	民國八年
博濟分院		二〇井	一		一二,〇〇〇・〇〇	民國九年
水電廠		四〇井	一		四〇〇,〇〇〇・〇〇	民國二十年
水力試驗室		八〇井	一		一〇,〇〇〇・〇〇	民國九年

溫室	一八井	三	九,三〇〇・〇〇	民國十九年至二十三年
惺亭	本校殉國員生紀念亭	四井	六,〇〇〇・〇〇	民國十七年
八角亭	消費合作社	六井	六,〇〇〇・〇〇	民國八年
柳蔭亭	候船休息所	四井	三,〇〇〇・〇〇	民國二十一年
西區住宅	教職員住宅	一五五井	一二五,五〇〇・〇〇	民國五年至十七年
東區住宅	教職員住宅	一三八井	一三五,〇〇〇・〇〇	民國前一年至二十年
西南區住宅	教職員住宅	一四〇井	七〇,〇〇〇・〇〇	民國十五年及二十一年
東北區住宅	教職員住宅	一三四井	一七六,〇〇〇・〇〇	民國二年至十四年
怡樂村住宅	教職員住宅	二〇井	一五,〇〇〇・〇〇	民國十八年
其他磚屋木屋竹棚		二一〇井	二五〇,〇〇〇・〇〇	民國前八年至十八年
<b>合計</b>	(一八三〇井)(二三三)	<b>合計</b>	<b>(三,二七一,八〇〇・〇〇)</b>	

# 佈告及定期刊物一覽表

(名稱)

(價目)

均可以郵票代價

(通訊機關)

英文大學華僑生入學簡章	(佈告第四十六號)	不索費	本校註冊室
入學試題	(佈告第四十七號)	每本小洋二角	本校註冊室
入學簡章	(佈告第四十八號)	不索費	本校註冊室
嶺南大學概況	(佈告第四十九號)	每本小洋二角	本校校務室
嶺南大學章程則課程	(佈告第五十號)	每本小洋四角	本校註冊室
嶺南大學一覽	(佈告第五十一號)	每本小洋六角	本校註冊室
英文章程	(佈告第五十二號)	每本小洋六角	本校註冊室
投考報名表		不索費	本校註冊室
轉學成績表		不索費	本校註冊室
附設中學招生簡章		不索費	本校中學辦公室
附設中學教務規程		每本小洋一角	本校中學辦公室
附中規則		不索費	本校小學辦公室
附設小學招生簡章		不索費	本校小學辦公室
附設華僑班招生簡章		不索費	本校華僑班辦公室
附設農事職業科招生簡章		不索費	本校農事職業科辦公室
私立嶺南大學校報		不索費	本校校報編輯室
南大與華僑		每期小洋二分	本校華僑班辦公室
嶺南學報		每期小洋一角	本校學報編輯委員會
嶺南科學季刊	(英文本)	每期大洋八角	本校科學季刊委員會
嶺南科學報	(英文本)	每期大洋一元五角	本校科學季刊委員會
南大斐文氣候觀察所報告		每期價目不同	本校斐文氣候觀察所
南大經濟		每期大洋一元	本校商學會
南大工程		每期小洋四角	本校工學會
嶺南週報		每期小洋二角	本校學生自治總會週報編輯室
嶺南英文月報		每期小洋二角	本校大學生自治會
南大青年		每期小洋二角	本校青年會

# 校 歌

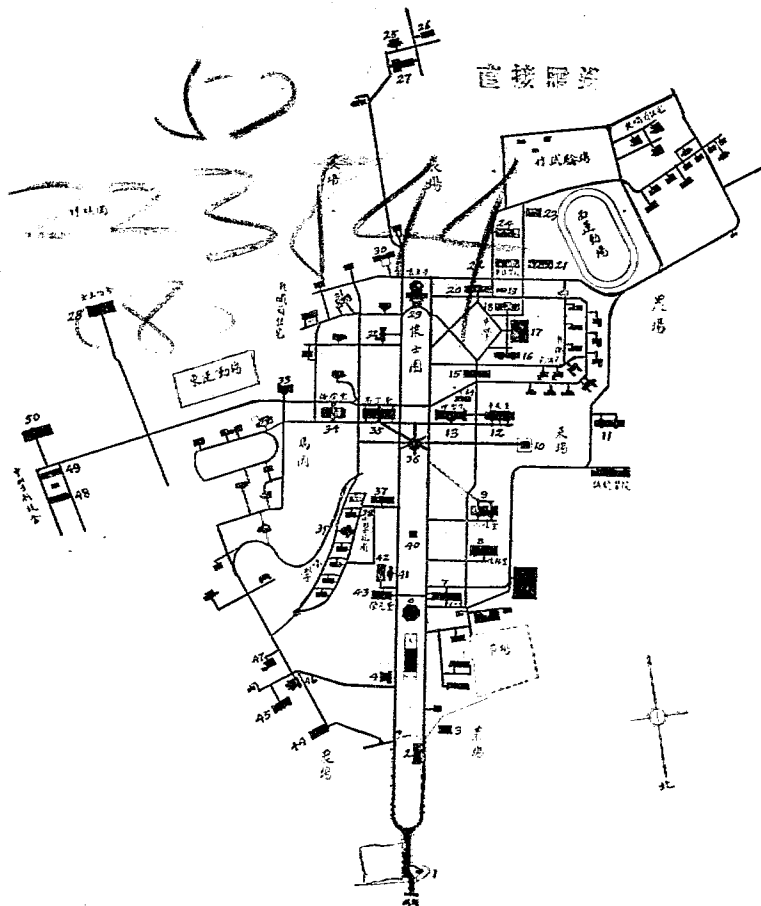
(一) 平原廣潤 際近目前 江水流其間  
 (二) 韶光歲度 花娛鳥樂 飽受春風雨

群 邱 遠 統 恒 為 降 護 奮 前 莫 畏 難  
 使 我 樂 輸 黃 金 時 刻 基 你 高 貴 序

母 校 屹 立 風 波 不 搖 桂 氣 承 遠 方  
 當 前 百 事 待 震 擔 負 不 怕 半 途 廢

地 美 人 娛 乃 祖 所 賜 愛 保 兩 勿 忘  
 壯 我 胸 懷 得 如 昔 在 母 校 光 風 裡

本校現有房屋平面圖



- |                   |                        |
|-------------------|------------------------|
| 1 柳庭亭             | 26 育種室                 |
| 2 游泳池             | 27 練琴房                 |
| 3 工學院機房械          | 28 女生新舍宿               |
| 4 招待室             | 29 樹士堂 (禮堂, 南大青年會)     |
| 5 水電機房            | 30 同學房                 |
| 6 噴水池             | 31 圖書館                 |
| 7 衛生室 (工學院)       | 32 校長住宅                |
| 8 陸新堂 (大學男生第三宿舍)  | 33 美國基金委員會             |
| 9 爪哇堂 (大學男生第一宿舍)  | 34 榕園堂 (全校辦公處, 銀行, 書局) |
| 10 八角亭 (消費合作社)    | 35 馬丁堂 (東院, 圖書館, 大學教室) |
| 11 農事噴藥科          | 36 禮亭 (本校殉國烈士紀念亭)      |
| 12 十友堂 (農學院, 博物館) | 37 附小臨時課室              |
| 13 理學館 (四院)       | 38 附小宿舍                |
| 14 附中臨時理科實習室      | 39 陳嘉庚堂 (附小禮堂)         |
| 15 附中第一宿舍         | 40 郵政醫院                |
| 16 附中第三宿舍及課室      | 41 大學學生臨時俱樂部           |
| 17 附中臨時膳堂         | 42 大學臨時膳堂              |
| 18 附中第四宿舍         | 43 榮光堂 (大學男生第二宿舍)      |
| 19 臨時昆蟲室          | 44 鄉村醫院                |
| 20 附中第二宿舍         | 45 教職員宿舍               |
| 21 附中臨時第六宿舍       | 46 附屬經濟管理學士學校          |
| 22 附中臨時第五宿舍       | 47 經濟分設職員住所            |
| 23 附中臨時宿舍         | 48 附中第一新宿舍             |
| 24 附屬教會           | 49 附中第二新宿舍             |
| 25 菜種室            | 50 附中新課室               |