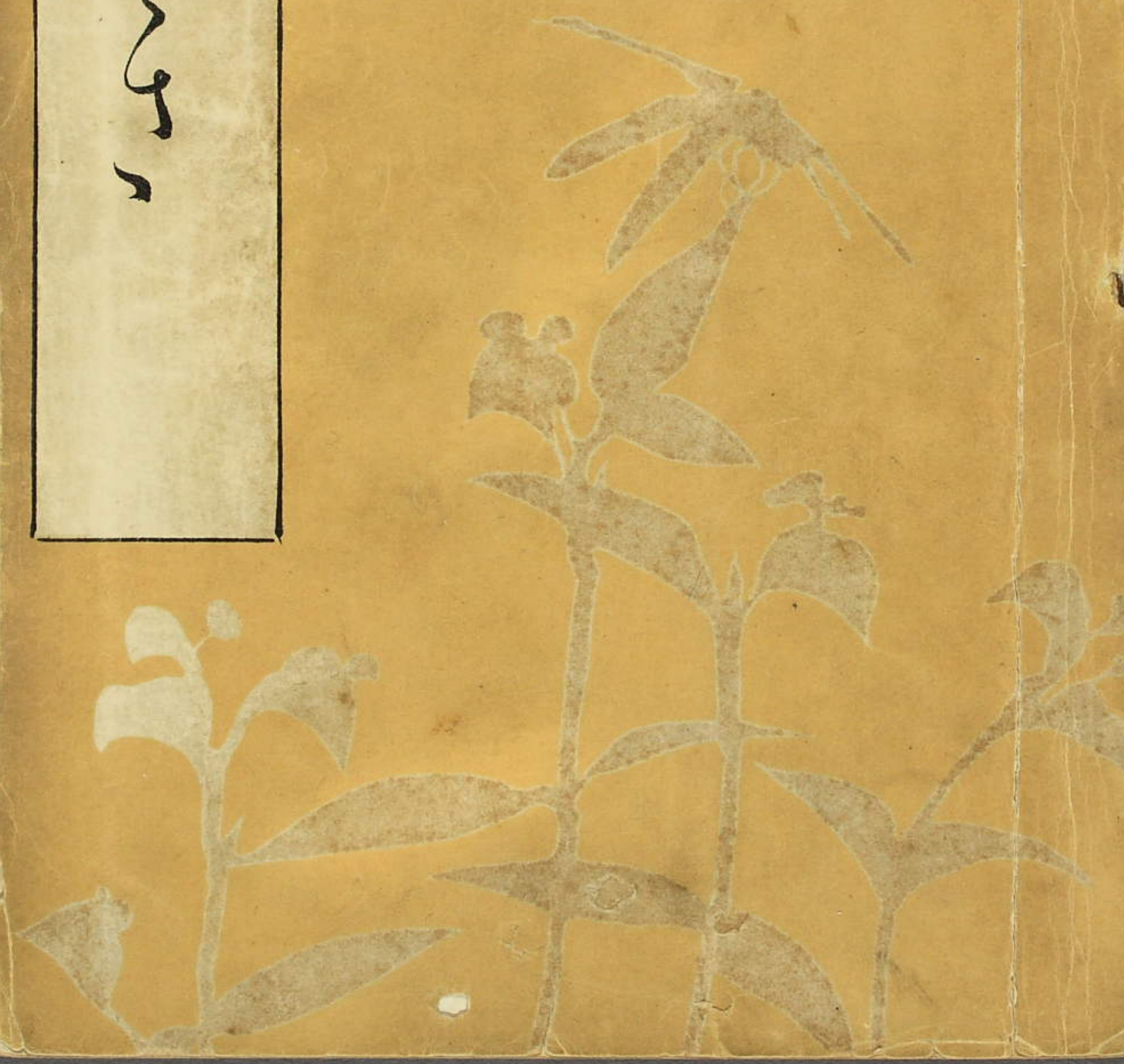


島崎藤村著

春の巻

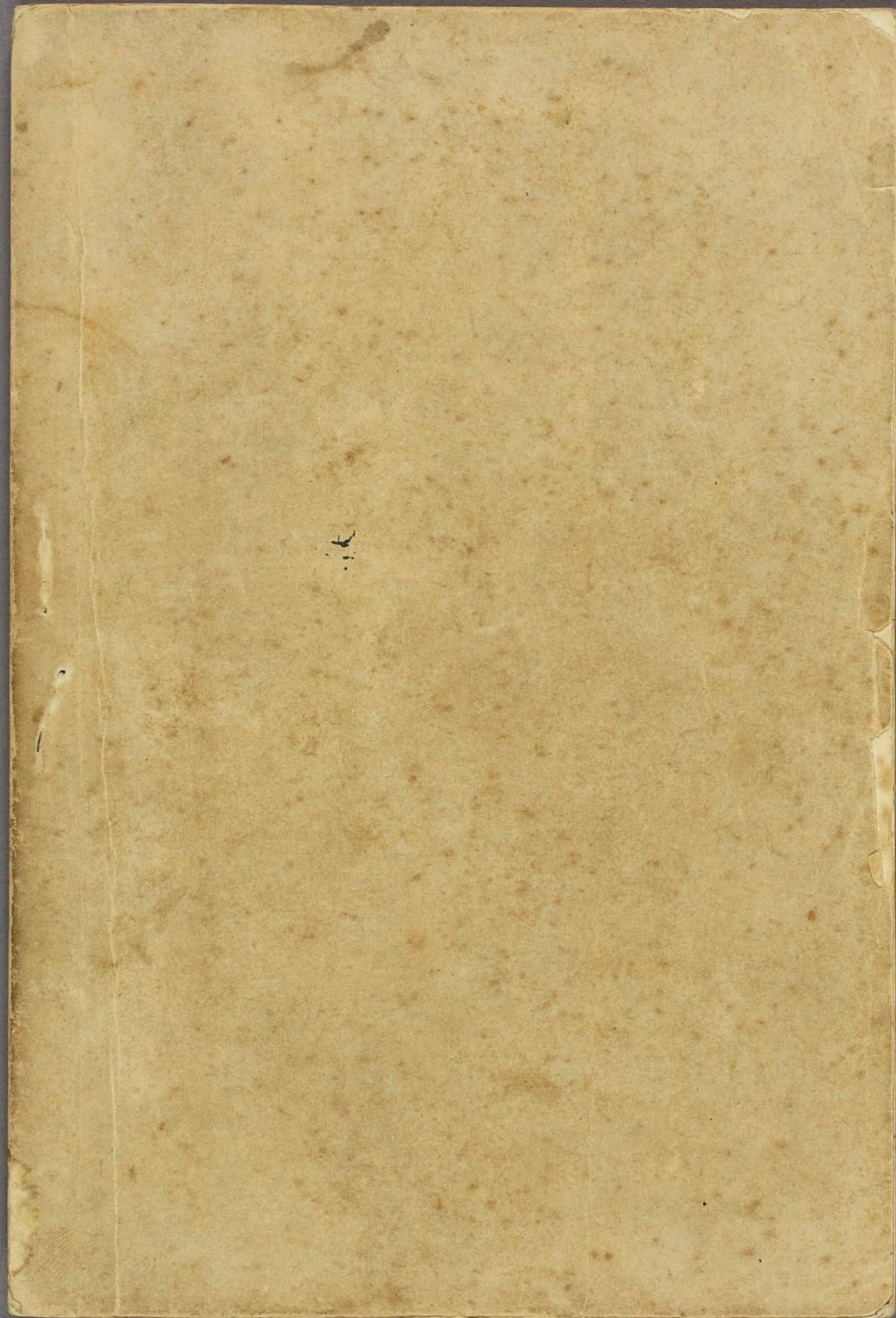
春の巻













夏草に野中の水はうつもれぬ

もとのこゝろをたどるはかりに

琴  
後  
集

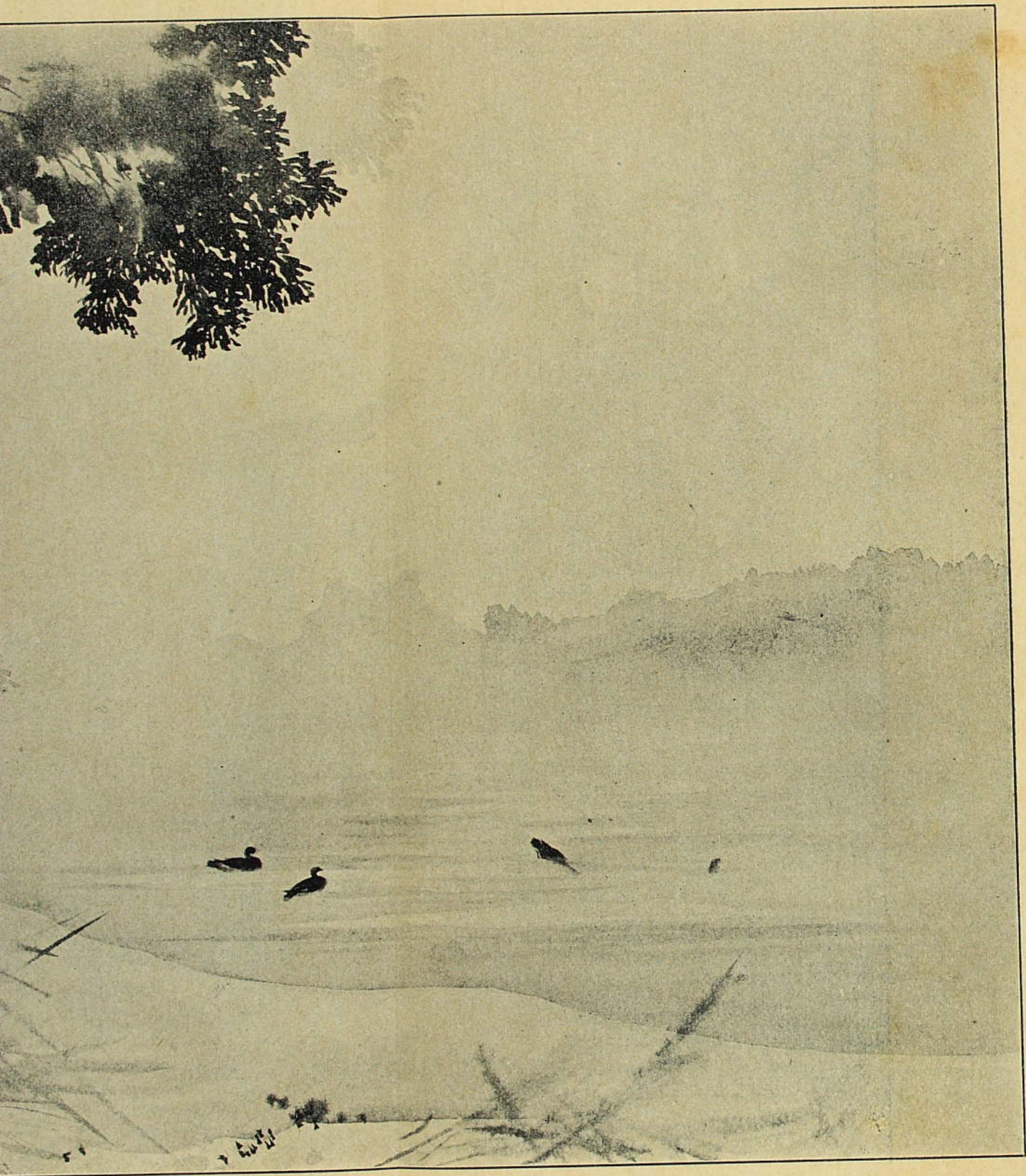




東京地蔵本郷町廣田印刷所印行







東京築地町廣田印刷所行







東京地原町廣田印刷所印行



目次

晩春の別離	一
曉の誕生	三
終焉の夕	六
月光五首	
其一	六
其二	三〇
其三	三四

其四	三七
其五	三九
うぐひす	四三
かりがね	四六
新潮	
一	四九
二	五五
わすれ草をよみて	六五
高山に登りて遠く望むの歌	七二



二つの泉	………	七
天の河二首		
其一 七月六日の夕	………	八〇
其二 七夕	………	八五
落梅	………	八八
婚姻の祝の歌		
其一 花よめを迎ふる		
のうた	………	九〇
其二 さかもりのうた	………	九四

農夫		
序	………	一〇三
上のまき	一	一〇
二	………	一三〇
三	………	一三九
四	………	一三九
下のまき	一	一四九
二	………	一六三
三	………	一七五

挿 畫

月光(西郷孤月筆)	………	口繪
曉の誕生(山田敬中筆)	………	三
終焉の夕(寺崎廣業筆)	………	三〇
高潮(下村觀山筆)	………	六
農夫(菱田春草筆)	………	一〇〇
梭の音(横山大觀筆)	………	一六



夏  
草

晩春の別離

島崎藤村著

時は暮れ行く春よりぞ  
は短きはなかるらん  
た短きはなかるらん  
友の別れよかりらん  
は友の別れよかりらん  
恨うらみは長きはなかるらん  
さは長きはなかるらん



海鈴綾霞み水夢流 沈い深日  
 に鹿内めやに香れ めかきは  
 落のにるびうかは るにな行  
 つ山迫すのつな空 波すがき  
 るのるが都ろるし にぐめ通  
 を波伊た行ふ鴨法 湛れをふ  
 望遠賀見く山の皇 ふしふ山  
 むく伊つ春城水の ら想し々  
 と勢くの のんをあ の  
 き のし かふ  
 て

西東岸懐とこ 春白霞緑高君  
 に膽のへもれ のき空に樓を  
 は吹光ばによ 車光し迷ま送  
 比のに琵琶都り 駕はくふでり  
 敵山ま琶を君 を佐鳴鶯もて  
 比高よの立は 照保きはき花  
 良くふ湖のち行 ら姉かて近  
 のと のい く すのへ見き  
 峯 き で雲 加 り れ  
 と



明波ま 君い 波目 光天 鳴回 南  
 石にた がかの にを 際門 りの  
 の千は 血に 踊は 泄遠 にて 翼つばさ  
 浦と名 汐胸 るる らく 落ち 進紀  
 のせに のう をか す白 ちむ の  
 あの色 さら 望な 雲き て黒 國  
 さ色ふ わ音ねむ る裂 日行 潮うしほを  
 ぼ映歌 ぐ高 と遠 けの く の  
 らる枕 らく き海うみて と  
 け ん の ころ

さ 深い 伽あま古 御みと 奈春 空い  
 て きか 藍あざき 堂どうし 良去 行か  
 は 思に の藝わざの つの り くに  
 秋 に 韻うた壁かべ術わざう き 都行 驚おどろ萬よろ  
 津 沈を にの ち君 にか への 窮うづ恨うら  
 の む身 遺花 にが 尋ば 窮うづむを  
 島 らに りの 遊こ ね青 むを  
 が んし な香かほぶ ひ入に らば  
 根 めば のと 慕りよ ん  
 の て きふ し



あ 朽<sup>く</sup>清<sup>きよ</sup>魂<sup>たま</sup>鬼<sup>おに</sup>神<sup>かみ</sup>流<sup>なが</sup>も 高<sup>たか</sup>森<sup>もり</sup>野<sup>の</sup>旅<sup>たび</sup>  
 ちしをををれなきの邊路<sup>へんろ</sup>  
 歌<sup>うた</sup>せきもももをかにひのは  
 神<sup>かみ</sup>ぬ聲<sup>こゑ</sup>遠<sup>とほ</sup>起<sup>おこ</sup>呼<sup>よ</sup>窮<sup>きゆう</sup>に登<sup>のぼ</sup>めひる  
 の 琴<sup>こ</sup>をくこばめ遊<sup>あそ</sup>りごめか  
 吹<sup>ふ</sup>をう返<sup>かへ</sup>しひ山<sup>やま</sup>び天<sup>あま</sup>とごに  
 く かちへ歌<sup>うた</sup>谷<sup>や</sup>々<sup>々</sup>大<sup>おほ</sup>地<sup>ち</sup>さと野<sup>の</sup>  
 氣<sup>き</sup>きあし人<sup>ひと</sup>々<sup>々</sup>の川<sup>がは</sup>のぐ森<sup>もり</sup>邊<sup>へ</sup>  
 息<sup>いき</sup>鳴<sup>な</sup>げつ<sup>つ</sup>のの の り行<sup>い</sup>行<sup>い</sup>  
 は らてゝ もかか  
 せ てはば

揚<sup>あ</sup>磯<sup>いそ</sup>雲<sup>くも</sup>げ 遠<sup>とほ</sup>い千<sup>ち</sup>狭<sup>せま</sup>淡<sup>たん</sup>も舞<sup>ま</sup>松<sup>まつ</sup>  
 げにをに きか鳥<sup>とり</sup>霧<sup>きり</sup>路<sup>ぢ</sup>し子<sup>こ</sup>萬<sup>よろ</sup>  
 ん流<sup>なが</sup>停<sup>とど</sup>君<sup>きみ</sup> 古<sup>ふる</sup>にのののその代<sup>よ</sup>  
 とるめが を浦<sup>うら</sup>聲<sup>こゑ</sup>う島<sup>しま</sup>れ濱<sup>ひら</sup>の  
 すゝんた 忍<sup>しの</sup>邊<sup>へ</sup>をちの海<sup>うみ</sup>の音<sup>ね</sup>  
 ら白<sup>しろ</sup>浦<sup>うら</sup>め ぶにきに影<sup>かげ</sup>のゆに  
 ん波<sup>なみ</sup>々<sup>々</sup>山<sup>やま</sup> らさく鳴<sup>な</sup>暗<sup>くら</sup>雲<sup>くも</sup>ふ響<sup>きやう</sup>  
 よをは々々 んすときく落<sup>お</sup>ま  
 し は らき通<sup>とほ</sup>ちぐ  
 さ ひはふ てれ  
 ら て  
 ば



さ 深 い 時 藝 君 げ 琴 柳 千 加  
 ら き づ を 術 に に は に 歳 の  
 ば 光 れ 導 の し や 空 懸 の バ  
 名 を 行 く 天 あ 大 雅 け 色 ビ  
 残 示 く 星 に れ 雅 を 流 い う ン  
 は す へ 影 懸 ば を こ ひ け し す 水  
 つ ら を も る 君 が ひ け し す 水  
 き ん 照 日 が た 幕 け し す 水  
 ず ら し め け し す 水  
 ど し け し す 水  
 も し け し す 水

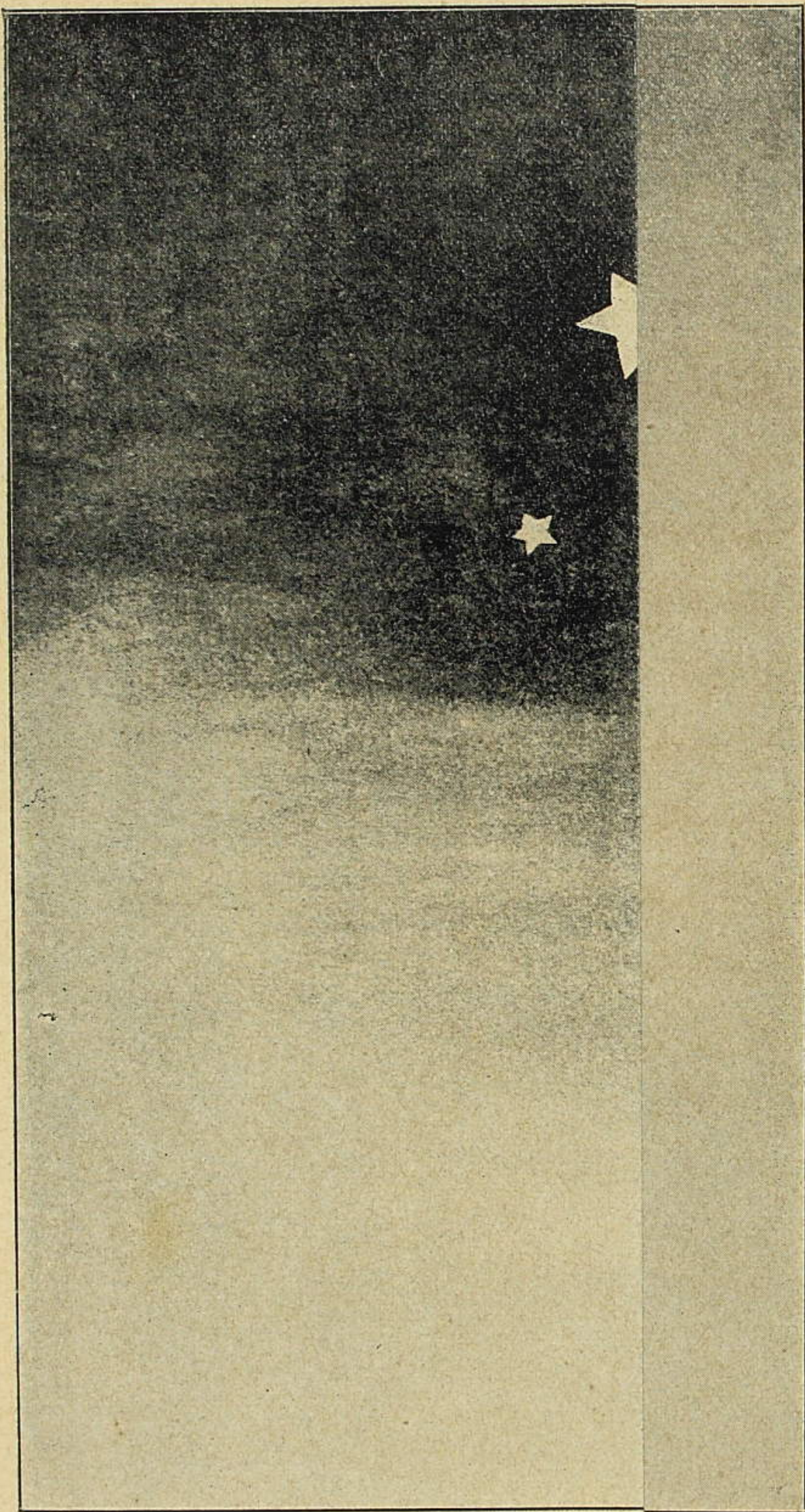
笛 み 牧 草 今 阿 加 藝 だ 藝 だ  
 の や 場 の は 典 典 術 術  
 志 び を 緑 う の さ の  
 ら つ 今 は つ 宮 び 神  
 べ く も グ ろ 殿 ま の  
 は 世 覆 リ ひ の せ か  
 い し ふ イ か 玉 し ん  
 づ い ど ス は 垣 と づ 九  
 く に も の り も つ ま つ  
 ぞ し け け くり の  
 や へ り に の  
 の の



いづれにまで  
惜むこゝろ  
なれど  
家に  
と  
むべ  
き

あゝいづれに  
あはれ  
か  
ね  
ど  
行  
く  
春  
を  
あ  
た  
ら  
し  
め  
む  
て  
君  
を  
送  
る  
に  
似  
た  
り  
け  
り  
彩  
霞  
沈  
み  
も  
愁  
ひ  
つ  
り  
北  
行  
く  
鴈  
は  
大  
空  
の  
花  
見  
よ  
ふ  
く  
む  
藤  
の  
干  
に  
袂  
を  
別  
つ  
夕  
ま  
ぐ  
れ





曉の誕生

東の空のほのくど  
 汝が世は白みそめにけり  
 こが曉のさまをみてけり  
 こゝろをいかに占なはむ  
 命運をいかにかに占なはむ  
 ことばにさやけき紅の  
 光を放つ明星や





敬  
 中  
 萌

曉  
 の  
 誕  
 生

東の空のほのくど  
 汝が世は白みそめにけり  
 この曉のさまを  
 命運をいかに占なはむ  
 ここにさやけき紅の  
 光を放つ明星や





敬  
中  
萌

光  
を  
放  
つ  
明  
星  
や  
こ  
と  
に  
さ  
や  
け  
き  
紅  
の  
の



蓮 <small>つぎ</small> 蕾 <small>つぼみ</small> 汝 <small>きみ</small> は	先 <small>まづ</small> 雞 <small>とり</small> は朝 <small>あさ</small>	汝 <small>きみ</small> や
の <small>を</small> がむ	づはる風 <small>かぜ</small>	がが
花 <small>はな</small> 破 <small>やぶ</small> 初 <small>はつ</small> め	黎 <small>あけ</small> の <small>の</small> 寢 <small>ね</small> か舞 <small>ま</small>	おて
に <small>る</small> 聲 <small>こゑ</small> て	明 <small>あ</small> 覺 <small>き</small> に <small>を</small>	い處 <small>ところ</small>
まあを朝 <small>あさ</small>	を <small>に</small> 雲 <small>くも</small> ま	さ女 <small>むすめ</small>
がけきの	呼 <small>よ</small> 驚 <small>おど</small> の <small>ふ</small>	きと
ふぼく床 <small>とこ</small>	び <small>き</small> 袖 <small>そで</small> ひ	のな
かのとの	に <small>て</small> を <small>ど</small>	るま
な <small>ゝ</small> き上 <small>うへ</small>	け吹 <small>ふ</small> く	るま
はに	りき	べで
		せの
		よ



なにをか早やも暮ふらむ  
 行かくな末花と生ひ立ちて  
 いかくな夢を重ぬどもと  
 いかゆるたけなき朝のこ  
 心の静かなれ  
 あら朽ちずてふ九つ  
 藝の術の朽ちずてふ九つ  
 香の露をそしきみどり  
 やがて好みて琴弾かば

なま朝ぬ  
 かに日る  
 ば罪にき  
 はも句沙しは  
 夢なふに  
 のき茜あざ染あざみ  
 風す染あざみ  
 情がたこそ  
 なま朝ぬ  
 かに日る  
 ば罪にき  
 はも句沙しは  
 夢なふに  
 のき茜あざ染あざみ  
 風す染あざみ  
 情がたこそ



こ歌こ盃  
のをゝあ  
曉つろげ  
をくむて  
うりゝ美<sup>く</sup>  
たてろき  
ひよに酒  
うろくを  
たこみ  
はびか  
んのは  
し

深せ書よ 色胸心や た耳指  
きめをし あををが なをを  
情<sup>こころ</sup>てか琴 た流文<sup>ま</sup>て れそ葡  
を藝<sup>たく</sup>く弾 らるの好 のよ萄  
持術<sup>み</sup>わか しゝ梭<sup>み</sup>み 糸げの  
たをぞず く雅<sup>よ</sup>とて なる蔓<sup>つ</sup>  
し戀に歌 織とな筆 觸<sup>ふ</sup>草<sup>くさ</sup>ど  
めひすよ らなし持 れどな  
よ慕<sup>ねが</sup>ぐま しし た しなし  
ふれず め ば めし  
ず  
も



終焉の夕

潮<sup>うしほ</sup>の落<sup>お</sup>ちて歸<sup>かへ</sup>りけり  
生<sup>い</sup>の命<sup>いのち</sup>は岸<sup>かた</sup>をのり  
やがて夕<sup>ゆふ</sup>に回<sup>まわ</sup>る波<sup>なみ</sup>のり  
ひきとゞむべきすべもなし  
行<sup>ゆ</sup>くふみはあせりと幾<sup>いく</sup>巻<sup>ま</sup>もの  
聖<sup>せい</sup>のふみはあせりと幾<sup>いく</sup>巻<sup>ま</sup>もの

耆<sup>おきな</sup>のたぐみも  
薬<sup>くすり</sup>も今は力<sup>ちから</sup>なし  
海<sup>うみ</sup>山の

八月<sup>はつげつ</sup>の螢<sup>へい</sup>飛<sup>と</sup>び亂<sup>みだ</sup>れ  
終<sup>はつ</sup>りの床<sup>とこ</sup>に迷<sup>まよ</sup>ひ  
香<sup>かほ</sup>の魂<sup>たま</sup>をさわそひ  
けりやめの

彩<sup>いろ</sup>の雲<sup>くも</sup>の高<sup>たか</sup>き戸<sup>と</sup>を出<sup>い</sup>で  
鐘<sup>かね</sup>の響<sup>こゝろ</sup>も沈<sup>しず</sup>ま  
眠<sup>ね</sup>るがどく息<sup>いき</sup>絶<sup>た</sup>えぬ





か	さ	め	命 <small>いのち</small>	か	涙	抱	星	枕	吹	麗
こ	き	ぐ	運 <small>のり</small>	ほ	は	き	も	を	く	は
ち	だ	み	の	り	床	こ	思	照	風	し
わ	つ	は	前	空	を	が	を	ら	い	か
び	こ	あ	に	し	ひ	る	傷	す	と	り
て	と	つ	仆	く	た	ゝ	ま	夕	し	し
し	の	き	れ	花	す	ひ	し	暮	冷	黒
口	か	父	け	折	と	と	む	の	や	髪
唇	な	母	り	れ	も	く			か	を
も	し	に		て		く			に	
	さ					の				
	を									





か	さ	め	命 <sup>ま</sup>	か	涙	抱	星	枕	吹	麗
こ	き	ぐ	運 <sup>め</sup>	ほ	は	き	も	を	く	は
ち	だ	み	の	り	床	こ	思	照	風	し
あ	つ	は	前	空	を	が	を	ら	い	か
び	こ	あ	に	し	ひ	る	傷	す	ど	り
て	と	つ	仆	く	た	ゝ	ま	夕	し	し
し	の	き	れ	花	す	ひ	し	暮	冷	黒
口 <sup>くち</sup>	か	父	け	折	と	と	む	の	や	髪
唇 <sup>くち</sup>	な	母	り	れ	も	く			か	を
も	し	に		て		の			に	
	さ									
	を									





かさめ  
 こきぐ  
 ちだみ  
 むつは  
 びこあ  
 てとつ  
 しのき  
 口か父  
 唇な母  
 もしに  
 さを



光	色	涙	夕	病	心	深	永	慕	今
も	さ	な	の	め	の	き	き	ひ	は
見	へ	が	鳥	る	窓	情	別	あ	飽
え	今	ら	の	枕	も	に	れ	へ	な
ず	は	も	鳴	邊	閉	か	を	り	く
な	い	微	く	近	ち	と	告	し	力
り	づ	笑	聲	く	は	や	げ	は	な
ぬ	く	み	に	き	て	き	ん	ら	し
れ	ぞ	し	て	ぬ	ぬ	し	と	か	
ば	や						て	ら	
								に	



波はあ終  
にやりり  
隠そしの  
るの名床  
ゝ魂<sup>たま</sup>残の  
かはを遺<sup>たま</sup>  
もと見骸<sup>が</sup>  
めこそすは  
どしれ  
りへど  
のも

戻な聲あ つやか落 腕<sup>うで</sup>名み  
はげもゝ いがとつ はをま  
潮<sup>うしほ</sup>き言死<sup>し</sup> にてやる 石尋も  
とあ葉の 消光き日 とねる  
流<sup>なが</sup>まも海<sup>うみ</sup> えをかを なつ人  
るり通の ゆまへ見 りゝを  
らしは底 くとりよ に手抱  
んひね深 時ひ沈ひ けをき  
とばく なしむと りどし  
ゝ りはごた りめ  
の き どび は し



月光五首

君わ清あ 松緑夕さ  
 踊れきふ 眠ののなり  
 らの光け り岸夢り  
 ずみにば なにを巖いざな  
 ばひ照胸 ば枕洗を  
 いどらに いしふ撃うつ  
 かりさ忍 かにとも波  
 に笛れひ入 の  
 せ吹て入 せむ  
 むけ る せむ  
 ど

君と衣ころもこ  
 ししをよ  
 捨て君ひ  
 てきに月  
 ず慣もか  
 ばれたげ  
 いてら新  
 かふすすし  
 かりもき  
 せたる  
 むる  
 を

雲は緑の波を揚げ  
 高き潮うしほを分つと  
 君し涙なみだか酒さけはと  
 胸うごかすばいか  
 せむ

安やすわ  
 きれ  
 をあ  
 思や  
 へま  
 かれ  
 たり  
 つ其その  
 むかの  
 りの



深緑闇影暗林木 東清す緑  
 きにのぼのきの下 流みぎを  
 木煙深つ深に夜に れたに洗  
 枝るきかき沈の夢 てるしふ  
 を夜になにむ静を に酒あ白  
 もの沈くよ樹け見 ほのと雨  
 れ月めもれ々さよ ふ香かの  
 いのる樹ばのはと らに梢  
 で はのな葉 て ん通に  
 ー 蔭りのか ふは  
 の

林月夜老深さ  
 のののいきな  
 さ光思ず樹ぎ  
 まのにの蔭だ  
 そさ酔夢にに  
 静しふにた露  
 か入もたし  
 なりのとずた  
 るてをふめ  
 べばる  
 き

其

一

さ君  
 めし  
 ず眠  
 もり  
 あの  
 れ樂  
 やし  
 月く  
 のば  
 光  
 に



夜<sup>よ</sup>月<sup>つき</sup>眼<sup>まなこ</sup>のよまひむひ  
 ののにしらしらせし  
 思<sup>おも</sup>光<sup>ひかり</sup>はやべきびき  
 をに流<sup>なが</sup>林<sup>はやし</sup>ををてを  
 送<sup>おく</sup>されのつあ<sup>あ</sup>下<sup>した</sup>あ  
 れその深<sup>ふか</sup>くげるげ  
 そは見<sup>み</sup>くるよ河<sup>かわ</sup>よ  
 のれえし河<sup>かわ</sup>月<sup>つき</sup>水<sup>みづ</sup>谷<sup>や</sup>  
 琴<sup>こと</sup>てずて水<sup>みづ</sup>影<sup>かげ</sup>や間<sup>ま</sup>  
 どやにに  
 も

糸<sup>いと</sup>板<sup>い</sup>いげ流<sup>なが</sup>は  
 の戸<sup>と</sup>どにれる  
 しをしやてか  
 らもめいひに  
 べるやかみい聞  
 にかじくけ  
 通<sup>とほ</sup>忍<sup>しの</sup>にき谷<sup>や</sup>ば  
 ふびつ其<sup>その</sup>のた  
 ら音<sup>ね</sup>ま聲<sup>こゑ</sup>水<sup>みづ</sup>え  
 んの琴<sup>こと</sup>は  
 の  
 鳴<sup>な</sup>か耳<sup>みみ</sup>を  
 くなを  
 音<sup>ね</sup>たた  
 をこつ  
 もなれ  
 らたば  
 すにな  
 子<sup>こ</sup>木<sup>き</sup>つ  
 規<sup>き</sup>がが  
 くし  
 れや  
 て  
 さ光<sup>ひかり</sup>  
 し  
 入<sup>い</sup>  
 るど  
 影<sup>かげ</sup>  
 の花<sup>はな</sup>  
 あや  
 れか  
 ばに  
 なり



藝 <sup>た</sup> 人 <sup>あ</sup>	たか沈 <sup>か</sup>	こ藝 <sup>た</sup> 時 <sup>人</sup>
術 <sup>の</sup>	がしむし	の術 <sup>の</sup>
の望 <sup>照</sup>	浴 <sup>こ</sup> とこ	池 <sup>の</sup> つ世
花 <sup>む</sup> る	みにもに	の國 <sup>け</sup> は
はに月	す動 <sup>な</sup> 浮	面 <sup>の</sup> つけ
むまは	るくきぶ	に静 <sup>に</sup>
かかむ	わさた水	似 <sup>け</sup> 動 <sup>と</sup>
しせか	ざいが鳥	たさくい
よたし	な波 <sup>影</sup> は	るはとま
りりよ	らほぞ	かもら
り	ん	な

む鏡 <sup>動</sup> さ	鏡 <sup>さ</sup> 市 <sup>都</sup>
らのけい	になのの
が中 <sup>る</sup> れ	まが響 <sup>塵</sup>
りにか波	がらはは
遊 <sup>水</sup> た立	ふ月 <sup>か</sup> か
ぶ鳥 <sup>を</sup> ち	池 <sup>に</sup> よい
影 <sup>の</sup> な池 <sup>に</sup>	の照 <sup>ふ</sup> る
のが水 <sup>多</sup>	あらとと
見 <sup>む</sup> の	もさもも
ゆれ	れ
ば	て

其二



静ひみこ 一心誰  
 かゝぎれ 夜のか  
 にくわを 眠花は  
 沈をに思 りの早  
 む聴くへ のうく  
 鐘けだば うつ朽  
 のばり堪 ちろち  
 聲音池え にひさ  
 遠水が あはら  
 くにた。 りむ  
 く

誰 そ望のあ い こ藝遊と 人  
 か のはしの の術ふも の  
 は ほ遠かち 命はとし 慕  
 早 のくらは こ長いひ ぶ  
 く ほ夢ぬよ そしふ乗 じ  
 老 こ熱まし 短月もり ま  
 い そきでや か清こて かせ  
 さ 短 數指 けしとよ せ  
 ら か ふを れ わも たり  
 む け とり りす たり  
 れ も て やがら



藝 <small>い</small> む	か君ま	い	そ深岩た
術 <small>く</small> か	くはこ	づ	のきにと
のもし	新いと	れ	笛まあへ
花 <small>い</small> の	しかの	も	のこふば
はと箏 <small>こ</small>	きな色	未	音 <small>な</small> とれす
草せの	聲るは	は	やのてめ
とを譜 <small>ま</small>	をたあ	花	流泉鳴る
化 <small>ま</small> 過は	吹くせ	す	るよる真 <small>ま</small>
りぎ舊 <small>ふ</small>	くみな	ぎ	らりこ清 <small>し</small>
にり	もむて		むと水 <small>み</small>
けて	てを		くの
り			

吹今影つ	緑君は月
け一花き	の吹る光
や度 <small>な</small> やは	雲きけの
しはか梢	をすき曲
らせにを	停さ西銀
べめさ離	めぶのの
をてすれ	け一國笛
同君もい	りふぶ
むの	しり
音 <small>な</small> を	はの
に	

其三



梁ラツギの塵チリ山ヤマと成ナる

薄ウソ暮ヨル橋ハシのたもどにて  
故人コトノ逢アヒふとく  
君キミされば一ヒト逢アヒふとく  
君キミがしべらべぞなきつかしき  
清スガきれしや高タカき音ネをそへて  
みどりに吹フクく笛フエに影カゲの  
いやりはしふる月ツキの  
か

其四

ゆふべととなりぬ夏の日の  
長ナガきつとめをうちすの  
いざや雄ヲ々々しきかいなより  
流ナるゝ汗アセをぬぐへかし  
洗スへ緑キナンドの樹キのかげの  
志シたゝる露ツキのすけしに  
君キミがくゝるなきあらしに  
土ツチもどけるなむ晝ヒルの夢ユメ  
の



虫の音も高く群を呼ぶ  
た風の招くとも吹き加りけり  
た風の招くとも吹き加りけり

燃ゆる静かなほのさくればなるの  
夕暮さき園にわかほのさくればなるの

君やも行くかわかれはしるやく  
浮べる雲にくたえかぬてしるも

花やかにさす月の光を

其五

あしき天のし戸を渡るれば  
あしき天のし戸を渡るれば  
あしき天のし戸を渡るれば



ま 昔も今もどしどしながむれば  
た 今もどしどしながむれば  
時 今もどしどしながむれば  
も 今もどしどしながむれば  
も 今もどしどしながむれば  
し 今もどしどしながむれば  
ま 今もどしどしながむれば  
ら 今もどしどしながむれば  
ず 今もどしどしながむれば  
よ 今もどしどしながむれば  
ひ 今もどしどしながむれば  
て 今もどしどしながむれば  
む 今もどしどしながむれば  
れ 今もどしどしながむれば  
ば 今もどしどしながむれば  
り 今もどしどしながむれば  
き 今もどしどしながむれば

い 朽ちず常なき世を越えて  
ち 朽ちず常なき世を越えて  
と 朽ちず常なき世を越えて  
か 朽ちず常なき世を越えて  
き 朽ちず常なき世を越えて  
は 朽ちず常なき世を越えて  
ま 朽ちず常なき世を越えて  
か 朽ちず常なき世を越えて  
た 朽ちず常なき世を越えて  
影 朽ちず常なき世を越えて  
清 朽ちず常なき世を越えて  
く 朽ちず常なき世を越えて  
も 朽ちず常なき世を越えて  
り 朽ちず常なき世を越えて



く	ま	絶	さ	ゆ	あ	霜	露	行	う
し	た	え	む	ふ	し	は	は	く	ち
き	新	な	さ	べ	た	翅	緑	へ	に
い	た	ん	に	に	に	の	の	は	望
の	な	と	爪	谷	野	花	羽	雲	み
ち	る	す	も	の	邊	と	を	に	は
に	世	る	凍	水	の	な	閉	隠	あ
歸	に	た	り	を	雪	る	ぢ	れ	ふ
り	い	び	は	飲	を			て	る
け	で	こ	て	む	嚙			き	れ
り	と			み				ど	
			に						

朔	は	す	う	雀	さ
風	じ	ぎ	た	の	ば
寒	め	こ	ふ	群	れ
く	て	し	を	に	空
霞	谷	か	き	ま	し
	を	た	け	か	き
り	出	の	や	せ	さ
	で	思	驚	て	へ
	し	ひ	の	よ	ず
	と	で			り
	き	を			は

う  
ぐ  
ひ  
す



い や 樂 し く も あ る べ け れ  
梅 の こ そ め の 花 笠 を  
か ざ し つ づ け  
さ ば 春 風 吹 け ば  
香 の 國 に 飛 び 遊 ば む

あ の 枯 菊 に 枕 し て  
冬 の な げ き を 吹 ざ れ ば  
誰 が 身 に ど め む が 香 を  
に ほ ひ 亂 る 梅 が 風 に  
谷 間 の 笹 葉 を 分 け ば  
凍 れ 露 を 飲 ま ざ れ ば  
誰 が 身 に し め む 草 を  
下 に 萌 え 立 つ 若 草 を  
げ に 春 の 日 の 冬 の 日 を  
暗 く 過 ぎ し 冬 の 日 を  
思 ひ 忍 べ る 時 に そ



菊	浮	百	羽	清	小	あ	人	荒	な	う
よ	べ	千	袖	し	鹿	い	の	き	ど	つ
り	る	の	も	き	の	秋	心	響	か	す
落	雲	鳥	い	風	し	の	を	を	く	よ
つ	に	の	と	に	れ	日	亂	も	秋	し
る	慣	群	い	驚	る	の	す	た	を	な
花	る	を	冷	き	か	さ	ら	ら	呼	き
び	ゝ	出	や	て	ぎ	み	む	し	ぶ	汝
ら	か	で	か	り	し		て	聲	が	
は	な	に	か	さ				の	身	
				は	は				か	

な	長	涙	ま	ま	また	さ
ほ	き	を	づ	ら	たく	も
あ	な	さ	か	べ	は	み
ま	げ	そ	ご	の	深	の
り	き	ふ	り	ほ	山	奥
あ	は	秋	な	ど	の	は
る	泄	の	き	は	こ	つ
か	ら	雁	一	う	ま	く
な	す	聲	た	ど	さ	ぐ
し	ど	に	は	り	ね	ひ
み	も		ね	の	ど	す
を			ど			の

かりがね



身や海磯潮彼  
のが人邊のあ  
生てのに音げ  
業空舟遊をま  
とし路ぶ聞き  
なきをあきの  
り其慕さ慣む  
に夢ひゆれか  
けはしふてし  
りがべより

新  
一  
潮

た天枝風露星 た聲汝時汝  
ちのににははは れをが雨が  
か海別隨ゆあ か放かにつ  
へにれふふし いちざ染い  
りうて桐べた まてすむば  
鳴ら散のにに し叫にるむ  
けぶる葉い冷 をぶまもに  
秋れごのとや とどかみま  
のてと 白か ともせちか  
かりがね むた葉せ  
き りはた  
り



そ	羽 <small>はね</small>	勢 <small>いきほひ</small>	風 <small>かぜ</small>	颯 <small>さつ</small>	物	翅 <small>はね</small>	彩 <small>いろど</small>	羽 <small>はね</small>	き	ま
つ	音 <small>ね</small>	龍 <small>りゆう</small>	の	々	に	の	な	袖 <small>そで</small>	ら	な
彦	を	の	力 <small>ちから</small>	と	か	塵 <small>ちり</small>	す	う	め	こ
む	聞 <small>き</small>	行 <small>ゆ</small>	も	し	ゝ	を	雲 <small>くも</small>	ち	く	を
か	け	く	な	て	は	拂 <small>はら</small>	を	ふ	か	あ
し	ば	む	に	鳥	る	ひ	舞 <small>ま</small>	る	た	げ
引	葛 <small>くわ</small>	ど	か	を	風 <small>かぜ</small>	つ	ひ	鶺鴒 <small>せいてい</small>	を	て
き	城 <small>しろ</small>	く	せ	吹	情 <small>なさけ</small>	ゝ	出 <small>で</small>	隼 <small>はやぶさ</small>	眺 <small>なが</small>	落
な	の	む	く		な	で	は	む	つ	
ら					し	ゝ	る	る		
す								に	日	の

目	浮 <small>う</small>	鷗 <small>う</small>	卷 <small>ま</small>	す	夕 <small>ゆふ</small>	波 <small>なみ</small>	い	力 <small>ちから</small>	兄 <small>あに</small>	海 <small>うみ</small>	七
に	び	の	き	な	潮 <small>うしほ</small>	間 <small>ま</small>	づ	を	も	藻 <small>うも</small>	月 <small>つき</small>
も	流 <small>なが</small>	夢 <small>ゆめ</small>	て	ど	青 <small>あお</small>	に	れ	ふ	ろ	に	夏 <small>なつ</small>
幽 <small>ゆう</small>	る	も	は	り	き	響 <small>ひび</small>	舟 <small>ふね</small>	る	と	句 <small>く</small>	の
か	ゝ	冷 <small>ひや</small>	開 <small>ひら</small>	す	海 <small>うみ</small>	く	出 <small>で</small>	ふ	も	ふ	海 <small>うみ</small>
に	海 <small>うみ</small>	や	く	べ	原 <small>はら</small>	權 <small>けん</small>	は	水 <small>みづ</small>	に	夕 <small>ゆふ</small>	の
見	草 <small>くさ</small>	か	波 <small>なみ</small>	く	に	の	い	馴 <small>な</small>	舟 <small>ふね</small>	ま	香 <small>か</small>
ゆ	の	に	の	漕 <small>こ</small>		歌 <small>うた</small>	さ	棹 <small>さか</small>	浮 <small>う</small>	ぐ	の
る				上 <small>う</small>	ぎ	ま	け	れ			
か				の	く	し	て				
な					れ	く					
					ば						



北見見	遠西輝雲天朝	黄 <sup>こも</sup>
斗よよ	くにきのの夕 <sup>ゆふ</sup>	金 <sup>かね</sup> ろ
のうう	光 <sup>ひ</sup> 傾 <sup>か</sup> か帳 <sup>と</sup> 柱 <sup>はしら</sup> を	の羽 <sup>はね</sup>
清 <sup>きよ</sup> るる	彩 <sup>いろ</sup> くへもの刻 <sup>とき</sup>	波 <sup>なみ</sup> は
きはは	を夏 <sup>なつ</sup> るひ影 <sup>かげ</sup> み	に彩 <sup>いろ</sup>
影 <sup>かげ</sup> しし	沈 <sup>しず</sup> の高 <sup>たか</sup> と暗 <sup>くら</sup> て	たに
近 <sup>ちか</sup> のの	め日 <sup>ひ</sup> 御 <sup>み</sup> たくし	とら
え空 <sup>そら</sup> 夜 <sup>よ</sup>	けは座 <sup>ざ</sup> び	よつ
てのの	り	ひろ
星空 <sup>ほしぞら</sup>		ぬひ
		て

行は深海 <sup>しんかい</sup>	風白敵 <sup>かた</sup> げせ希 <sup>のぞ</sup>	真 <sup>まこと</sup>
くや紫面 <sup>むらさき</sup>	をきににめ望 <sup>のぞ</sup>	弓 <sup>ゆみ</sup>
へ暮 <sup>くれ</sup> の見	破 <sup>やぶ</sup> 鬣 <sup>はつ</sup> 赴 <sup>おもむ</sup> そてす	の
やれ雲 <sup>くも</sup> れ	るうくの舟 <sup>ふね</sup> ぐ	絃 <sup>げん</sup>
遠 <sup>とほ</sup> てのば	にち白 <sup>しろ</sup> 高 <sup>たか</sup> 路 <sup>ぢ</sup> れ	の
き行 <sup>ゆ</sup> 色 <sup>いろ</sup> か	まふ馬 <sup>うま</sup> きのし	響 <sup>ひび</sup>
鶺鴒 <sup>あざな</sup> く	さるの荒 <sup>あら</sup> し鶺鴒 <sup>あざな</sup>	あり
隼 <sup>はやぶさ</sup> 天 <sup>あま</sup>	るひ魂 <sup>たま</sup> る隼 <sup>はやぶさ</sup>	り
の際 <sup>きわ</sup>	か	はべよ
に	かな	せよ



み光 弓あ あ 戦舞 ま  
 そは 矢る る に ひ た  
 ら離 をは は 臨 起た  
 のれ 持太 鉦む つく  
 花星 つ刀 ち ま 雲 ひ  
 は隠 に 佩ち す を ま  
 ちれ 似 き 具 ら た に  
 り た 劔を を と 風  
 う り 執吹 の ふ 吹  
 せ け り き れ き  
 ぬ り ば て

二

觸流魚松き潮 光と望  
 れれ行のらを をわみ  
 てはく火め照 仰のを  
 か急かあくら く宿さ  
 つしげかかす たりそ  
 鳴ふはくた篝めもふ  
 るな見燃を火し舟天  
 夜まべえゆ鏡の 加人の  
 のりおれへ なの花  
 涙にかどば  
 ずも







怒千 <sup>あ</sup> 劍 <sup>ま</sup> 眼 <sup>ま</sup>	海落 <sup>あ</sup> げ櫓 <sup>ま</sup> 舟 <sup>ま</sup> 哀 <sup>ま</sup>
り々 <sup>あ</sup> とのゝ	のちにをうし
てにな前思	藻 <sup>あ</sup> て消 <sup>あ</sup> うこや
高力 <sup>あ</sup> りのの	屑 <sup>あ</sup> はえしか狂 <sup>あ</sup>
きはておみ	とかやなすふ
逆 <sup>あ</sup> 碎 <sup>あ</sup> 胸 <sup>あ</sup> どは	かなすひと大 <sup>あ</sup>
浪 <sup>あ</sup> くをろや	はくきし見波 <sup>あ</sup>
はと刺 <sup>あ</sup> きれ	りな白 <sup>あ</sup> はるの
もしはど	けれ露 <sup>あ</sup> らう
も	りるのかち
	こらに
	と
	は

箒 <sup>あ</sup> 帆 <sup>あ</sup> 枝 <sup>あ</sup> 舟 <sup>あ</sup> 梢 <sup>あ</sup> た	花 <sup>あ</sup> 梁 <sup>あ</sup> 潮 <sup>あ</sup> 溢 <sup>あ</sup> 劍 <sup>あ</sup> 戰 <sup>あ</sup>
は檣 <sup>あ</sup> にはをど	ははをるのひ
海な離枯ふへ	鋭 <sup>あ</sup> ふ撃 <sup>あ</sup> 霜 <sup>あ</sup> 進
にかれれるは	きたちばをむ
漂 <sup>あ</sup> ばてゆひ波	刃 <sup>あ</sup> りてか拂 <sup>あ</sup> も
ひ折散くふは	なの艘 <sup>あ</sup> りふの
ぬれる秋る西 <sup>あ</sup>	り盾 <sup>あ</sup> ぎ奮 <sup>あ</sup> こゝ
碎 <sup>あ</sup> このこ風 <sup>あ</sup>	にくひとふ
けと葉との	しれ立の
しのく	てばち



身死 一葉にまがふ舟の中  
 をし 舟板に投げ伏しぬ  
 て 舟板に投げ伏しぬ  
 波にまかせ泣き入れば  
 聲を放ちて泣き入れば  
 げに底ひなきわたつみ  
 上に 行衛も定めな  
 上 行衛も定めな  
 鷗の 身こそ悲しけれ  
 時 には 遠き 常闇の  
 光 なき 世に 流る 落ち  
 朽 ちて 行く かと 疑はれ

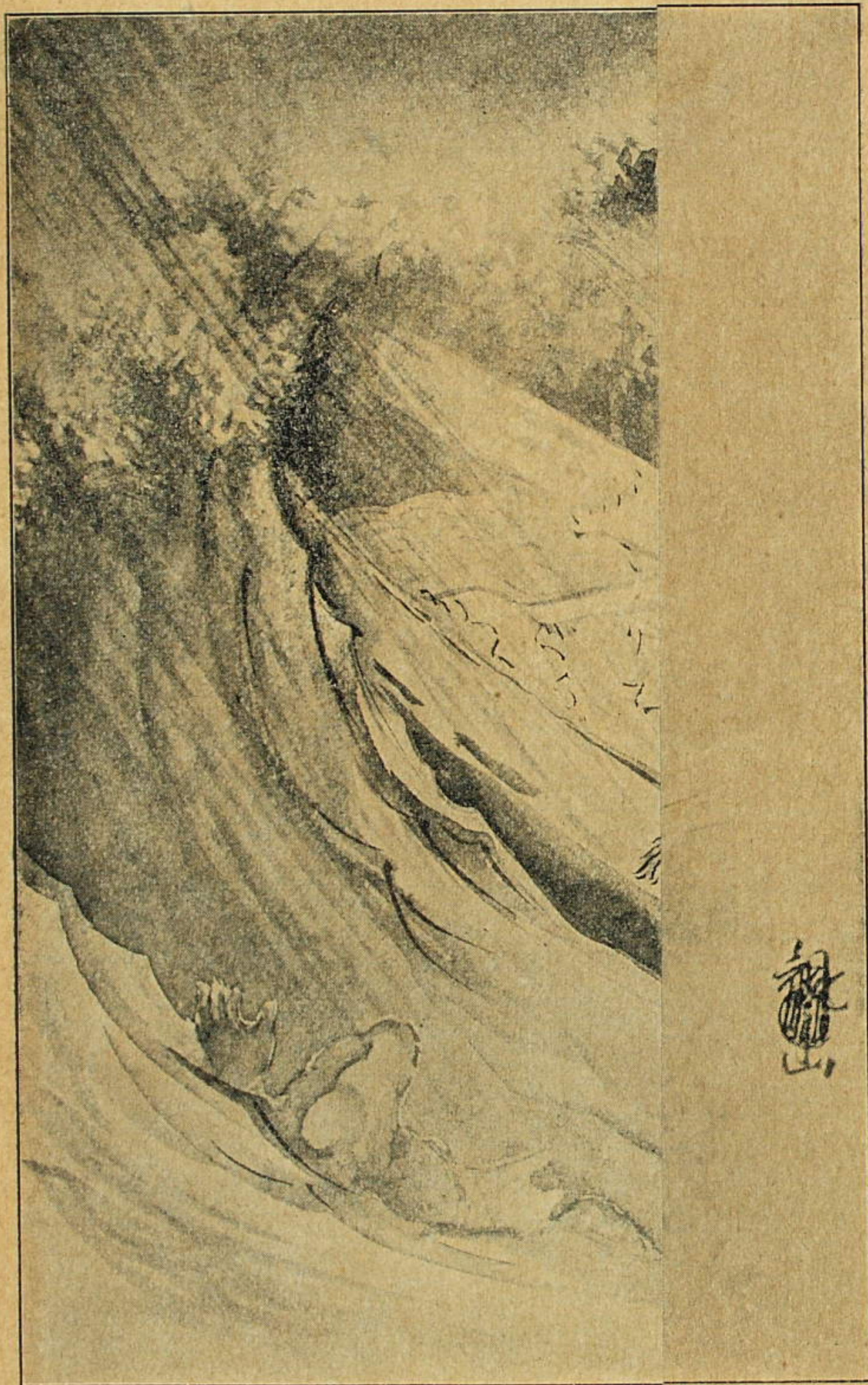
命運よな 人の命は 春の夜の 戯れぞ  
 夢とや 悲しき 夢を ならしめば  
 見ると ありき 夢を ならしめば  
 まるに ありき 夢を ならしめば  
 夢とや 悲しき 夢を ならしめば  
 今 流る 涙を せきあへず  
 波 今 流る 涙を せきあへず  
 戦ふ 力なく ちふりて  
 猛き 心を 傷ましむ  
 傷ましむ



危	漂 <small>たふ</small>	消	わ	活 <small>か</small>	彼 <small>か</small>	亂	潮 <small>うしほ</small>	空 <small>そら</small>	聞 <small>きこ</small>
う	ふ	え	づ	け	よ	れ	に	は	の
き	身	静	て	か	る	て	う	さ	か
ば	に	か	は	に	力	燃	つ	び	な
か	は	な	も	頼	の	ゆ	る	し	た
り	う	る	ゆ	む	胸	る	燐	き	を
と	れ	光	る	心	の	影	の	雨	窺
も	し	こ	闇	よ	火	青	火	と	ふ
す	け	そ	の	り	を	し	の	な	に
れ	れ	夜		に					
ば		の							

波	加	賤 <small>せんと</small>	大 <small>おほ</small>	照 <small>あき</small>	も	あ	あ	沈	冷 <small>ひや</small>	時
も	く	し	龍 <small>りゆう</small>	る	ろ	ろ	ゝ	む	た	に
の	と	き	神 <small>かみ</small>	日 <small>ひ</small>	く	か	あ	か	き	は
か	心	わ	も	や	果	な	や	と	冥 <small>みや</small>	頼
は	に	れ	心	月	つ	り	ま	こ	府 <small>ふ</small>	む
と	定	を	あ	や	べ	と	ち	そ	の	人
勵 <small>りき</small>	め	み	ら	上	き	も	ぬ	思	水 <small>みづ</small>	も
み	て	そ	ば	に	命	か	よ	は	底 <small>そこ</small>	な
た	は	な	あ	か	く	し		る	に	き
ち		は	り	は	て	や		れ		
		せ			わ	身				
					れ	は				





命 <sup>ま</sup> あ	世	た	波	碎	道	青	海	行	波
運 <sup>た</sup>	に	ど	う	か	し	き	よ	く	に
を	新 <sup>しん</sup>	勝	へ	つ	る	ほ	り	へ	ゆ
追	潮 <sup>しほ</sup>	つ	舟	權	べ	の	い	を	ら
ふ	に	道	路	は	な	ほ	で	照	る
て	う	は	は	こ	き	の	ゝ	ら	ゝ
活 <sup>い</sup>	ち	前	暗	ゝ	今	影	海	せ	こ
き	乗	に	く	に	の	の	を	隣	の
て	り	あ	ど	あ	身	外	焚	の	舟
歸	て	り	も	り	ぞ	く	火	の	の
ら									
ん									





命 <sup>あ</sup> 運 <sup>た</sup>	世 <sup>に</sup>	た <sup>と</sup>	波 <sup>う</sup>	碎 <sup>か</sup>	道 <sup>し</sup>	青 <sup>き</sup>	海 <sup>よ</sup>	行 <sup>く</sup>	波 <sup>に</sup>
を	新 <sup>し</sup>	勝 <sup>へ</sup>	つ	ば	る	ほ	り	へ	ゆ
追	潮 <sup>つ</sup>	舟	權	碎	べ	の	い	を	ら
ふ	に	道	路	は	な	ほ	で	照	る
て	う	は	は	こ	き	の	ゝ	ら	ゝ
活 <sup>い</sup>	ち	前	暗	ゝ	今	影	海	せ	こ
き	乗	に	く	に	の	の	を	燐	の
て	り	あ	ど	あ	身	外	焚	の	舟
歸	て	り	も	り	ぞ	く	火	の	の
ら									
ん									





新山

命<sup>あ</sup>世<sup>に</sup>  
運<sup>め</sup>に  
を新<sup>に</sup>勝<sup>つ</sup>  
追<sup>つ</sup>潮<sup>つ</sup>  
ふに道<sup>は</sup>  
てうは前<sup>に</sup>  
活<sup>い</sup>ち乗<sup>り</sup>  
きてりあ  
歸<sup>り</sup>て  
らん



わすれ草をよみて

わすれぐさは島田氏のむすめ愛子が遣し  
おける歌文あまたありけるを、そが教え  
親なる人の舟さしよせてしるしありやと  
つみあつめたるひとまきなり。序のうた  
は萬里小路伯、小傳は東久世伯、追悼の  
うたを添えたるは竹柏園のうしなり。な  
ほ巻の終にはともがきの手向草あまた載  
せたるが、いづれも深く追慕の心を寄せ  
たり。巻のはじめなる係は、かみのつか  
ねごまもいとつゝましく、前髪のみは西



六十六  
ぶりにしてうるはしく切りさげたる、ま  
だうみくしき片あげのにつかひたるな  
ど、いづれ昔志のぶの種ならぬはなし。  
家は神奈川なる川崎町にありといふ。二  
十六年の秋よりみやこに出で、學ぶのか  
たわら、竹柏園のあるじにつきて歌文の  
道をおさめ、すぐれたるほまれありしを  
四とせめの春病にかゝり、年僅に十七に  
てみまかりぬ。そのむかしありくの記  
行のふみなど吾許にもてきて朱を加へよ  
なごいひしことも思ひいでられ、さばか  
りのゑにしもありければ、この巻ひもと  
きて懷舊の情に堪えず、雑の歌の終に、

病あつしかりける時とはし書して、  
父母の深きめぐみをよそにして  
とありしを讀み、すなはち其歌にちなみ  
て筆を起し、哀歌をつくる。

もとより消ゆる露なれば  
たれかことばをつくすとも  
ちらぬすがたに立ちかへり  
もとの草葉にのぼるべき



拾ゆあ 志なう緑 おあのふ  
 ふふし づれるの くまこれと  
 もべた ことがは草 つるれど  
 つにゆ へはし生の き涙る世  
 きちかし ひかき生ひの夏  
 じるしく くさ実<sup>か</sup>ひい<sup>で</sup>は  
 言の敷さき たまにぬき  
 葉ふるい<sup>で</sup> らるどぬき  
 のに<sup>と</sup> むもき

春はたのしきうぐひすの  
 むね驚かす夢ありや  
 こゝろたづなくの冥府にまた  
 はたに物しを思ふ<sup>く</sup>汝<sup>く</sup>雲の  
 あしたゆふべの行<sup>く</sup>雲の  
 なれはや早くうせにけむ  
 うつろひ易き色にいで  
 どいめもあへず紅<sup>く</sup>のし世に  
 すぐれしゆへにうつし世に  
 にほひをのこすわすれ草



草	よ	色	な	な	ゆ	雲	ゆ
葉	み	の	れ	が	め	は	め
の	ぢ	泉	よ	お	な	う	な
影	の	の	安 <small>やす</small>	く	お	き	お
に	花	岸	か	つ	そ	世	そ
寝 <small>ね</small>	に	に	れ	き	れ	に	れ
よ	枕	さ	く	を	そ	さ	そ
か	し	く	ち	照	い	わ	風
して		な		ら	な	ぐ	あ
		し		す	づ	と	れ
		の		と	ま	も	て
				も	の		

つ	む	い	あ	あ	う	な	秋	花	よ	な
い	さ	く	ゝ	し	れ	が	は	よ	み	が
に	し	そ	青 <small>あお</small>	ぬ	ひ	お	さ	り	ぢ	お
は	あ	の	塚 <small>つか</small>	ぐ	を	く	び	墜 <small>おち</small>	は	く
同	ぶ	人	の	ふ	い	つ	し	つ	い	つ
じ	み	か	青 <small>あお</small>	べ	か	き	き	る	か	き
秋 <small>あき</small>	も	あ	草 <small>くさ</small>	き	に	に	黄 <small>あう</small>	露	に	に
一 <small>ひと</small>	む	は	も	菊	目	か	葉 <small>は</small>	あ	木	歌
葉 <small>は</small>	ら	れ		あ	に	ゝ	の	り	蘭	ふ
	さ	ま		り	あ	る		や	の	と
	き	む		や	て	と				も
	も				ゝ	も				



引う高虚翅誰たわ大驚海連つ  
 きちきしをかが山やまきになり  
 とふみきのほ精たず亂みきり  
 いりそ天あまべ譏あざわら魂たまいみれほ亘  
 むうらのしりををも湧へる  
 べちに戸と鶴つる誰た奪動うばくる山やま  
 きふかを隼はやぶさがふざご高たか脈み  
 雲るけ衝つは恨かいと潮うしほは  
 も羽れきむなでくの  
 な袖どて  
 しだも  
 に

こ 碎くだみ目わき高たか  
 し けそにがは根ね  
 く てらもゆめに登のぼ  
 く 遠をほくて望のぞ  
 し 青あおぐらきみま  
 き に雲にの眺のぞ  
 磐いわ入の見山やまむじ  
 が る峯ゆ河かれり  
 の 根ねはばを  
 の かな

高山に登りて遠く  
望むの歌



わ日さ荒<sup>あ</sup>山か  
がのみにれはへ  
故<sup>こ</sup>照しにうり  
郷<sup>ごう</sup>らきししみ  
はす野森ろす  
雲と邊のにれ  
にもも影落ば  
隠七見もち越  
れ重えな入え  
て八わくりて  
重かてこ  
ず し

は高暗迷雲あ 滔山行東望遠  
る根きひあゝ 々のくにく  
かに谷<sup>や</sup>のの大<sup>おほ</sup>と麗へ下<sup>くだ</sup>つ緑  
にあ間<sup>ま</sup>霧づ空<sup>そら</sup>しををるゝに  
揚れをにかに てう見河<sup>が</sup>むあ  
るば歩こら風 流ちれ波<sup>なみ</sup>野ほ  
わ時みめ舞吹 れひばののは  
がをいらふけ 去た紫 かれた  
心得でれこぼ るしの たて  
て しと く



二つの泉

一	う	そ	や	た	そ	自 <sup>レ</sup>
つ	る	の	が	ど	こ	然 <sup>ル</sup>
は	ほ	嬰 <sup>て</sup>	へ		に	の
清 <sup>み</sup>	す	見 <sup>優</sup>	ば		流	母
み	さ	の	し	花	る	の
て	ま	紅 <sup>き</sup>	の		ゝ	乳 <sup>ち</sup>
冷 <sup>や</sup>	に	唇 <sup>母</sup>	處 <sup>女</sup>		泉	房 <sup>さ</sup>
か	似	を	ど	女	あ	よ
に	た	る	な	の	り	り
	る					
	か					
	な					

谷の間にほだばらしり  
 葉を重ねたる青草のり  
 流るるけり

一色の泉は濁りたか  
 其色はく濁りたか  
 ひ色はく濁りたか  
 巖の蔭に溢れけり

幸はあつさにつかれは  
 渴きかなしむ人か  
 あ樹の蔭の草深く  
 すめる泉を飲みほして



花さく園となすまでは  
あふれく園となすまでは  
たえぬ泉とつるや旅人も  
たえぬ泉とつるや旅人も  
たえぬ泉とつるや旅人も

自<sup>レ</sup>然<sup>ク</sup>生<sup>ケ</sup>る命<sup>ヲ</sup>ち<sup>ニ</sup>汲<sup>ル</sup>ま<sup>シ</sup>め<sup>ヨ</sup>づ<sup>ル</sup>  
幸<sup>キ</sup>望<sup>ミ</sup>の薄<sup>ク</sup>し<sup>テ</sup>あ<sup>レ</sup>  
思<sup>ヒ</sup>な<sup>ク</sup>人<sup>ニ</sup>あ<sup>レ</sup>  
あ<sup>ハ</sup>夕<sup>ノ</sup>風<sup>ヲ</sup>め<sup>ク</sup>  
熱<sup>キ</sup>泉<sup>ニ</sup>浴<sup>ス</sup>み<sup>タ</sup>る<sup>ト</sup>き<sup>レ</sup>  
自<sup>ラ</sup>然<sup>ル</sup>の<sup>力</sup>を<sup>知</sup>ら<sup>し</sup>め<sup>ヨ</sup>し<sup>ル</sup>  
奇<sup>キ</sup>力<sup>ヲ</sup>を<sup>知</sup>ら<sup>し</sup>め<sup>ヨ</sup>し<sup>ル</sup>  
岩<sup>ノ</sup>砂<sup>ノ</sup>生<sup>ヒ</sup>い<sup>デ</sup>を<sup>け</sup>  
岩<sup>ノ</sup>砂<sup>ノ</sup>生<sup>ヒ</sup>い<sup>デ</sup>を<sup>け</sup>  
岩<sup>ノ</sup>砂<sup>ノ</sup>生<sup>ヒ</sup>い<sup>デ</sup>を<sup>け</sup>



天の河二首

其一 七月六日の夕

よ北みう一<sup>あ</sup>  
ろ斗そき夜<sup>す</sup>  
づはら世のは  
の色のに秋思  
光を星しのへ  
なあもげ夕<sup>ば</sup>  
まらつるなひ  
めたまこりど  
きめむひと  
ぬてと草<sup>せ</sup>  
やをに

水ふまか天<sup>西</sup>  
のたげのの風<sup>な</sup>  
流つれ彦<sup>河</sup>星  
れのる星<sup>岸</sup>の  
を角<sup>草</sup>の秋花  
慕をに率<sup>立</sup>を  
ふう湍<sup>く</sup>ち吹  
らちぎ牛ぬき  
むふよは  
りり  
て



そ	え	夢	ま	袖	戀	西	な	衣 <small>ころも</small>	あ
れ	に	を	た	を	に	の	ほ	の	ゆ
か	し	か	は	か	は	聖 <small>せい</small>	観 <small>かん</small>	袖	み
よ	の	さ	旅	ざ	道	の	經 <small>きん</small>	に	危
げ	外	ぬ	寝	し	も	夢	の	つ	う
に	の	る	の	て	捨	の	聲	ゝ	く
も	え	草	夢	行	て	こ	曇	む	行
捨	に	ま	の	く	は	と	る	と	く
て	し	く	上	ら	て		も		ら
が	と	ら	に	む	ゝ				む
た	は			か					か
く									

盃	か	あ	彦	ひ	紫	人	白	高	河	げ
に	の	す	星	と	菟	行	萩	き	邊	に
醉	琴	の	の	り	の	き	の	ほ	の	彦
ふ	臺	逢	さ	静	草	な	花	と	秋	星
人	の	瀬	ま	か	の	る	さ	り	や	の
の	美	を	い	に	満	ゝ	く	の	い	履
と	酒	微	か	尋	つ	岸	ら	通	か	み
	の	笑	な	ね	ら	の	む	ひ	な	て
		み	ら	よ	む	こ	か	路	ら	行
		て	む	る	か	と	は	む	く	



老涙花風 安楫こ  
 をは濃か ののよ  
 し顔きぐ 河音ひ  
 知を岸は 原すみ  
 らうにし になそ  
 かぬるたく今舟りら  
 し夢ほづ吹し浮ひの  
 楫このしさきこけこ白  
 のにむては句ぐてぼ波  
 音かど りふら しに  
 きし の  
 ここ  
 ゆに

其二七夕

こ望たさこ天 佗江  
 のみなもと上 人口  
 ゆあばあなるの のの  
 ふふたらる戀 こ君  
 べれづばふし とを  
 こてめあしか 行た  
 そ慕のれはす くづ  
 樂ひ梭彦あが らぬ  
 しゆの星り に むよ  
 けく音のど かる  
 れ に て



戀生<sup>の</sup>落<sup>ち</sup>乾<sup>く</sup> 戀天<sup>の</sup>川<sup>の</sup>聲<sup>を</sup> 人<sup>の</sup>こ  
 に命<sup>の</sup>つ<sup>く</sup> のよ<sup>り</sup>さ<sup>さ</sup> ひの  
 朽<sup>ち</sup>の<sup>る</sup>ま 泉<sup>を</sup>り<sup>さ</sup> つす  
 ち門<sup>の</sup>涙<sup>も</sup> を深<sup>や</sup>く<sup>な</sup>  
 ぬを<sup>に</sup>な<sup>う</sup>く<sup>け</sup>す<sup>る</sup>  
 かる<sup>か</sup>け<sup>き</sup>今<sup>ち</sup>湧<sup>し</sup>ら<sup>を</sup>  
 し夢<sup>け</sup>が<sup>染</sup>し<sup>む</sup>き<sup>あ</sup>ん<sup>星</sup>  
 渡<sup>こ</sup>の<sup>い</sup>し<sup>紙</sup>飲<sup>す</sup>い<sup>り</sup>こ<sup>も</sup>  
 る<sup>に</sup>こ<sup>で</sup>て<sup>を</sup>む<sup>び</sup>づ<sup>た</sup>の<sup>見</sup>  
 ひか<sup>と</sup>は<sup>ら</sup>る<sup>ち</sup>夕<sup>て</sup>  
 こし<sup>し</sup>て  
 こし  
 ぼこ  
 しに

た燃<sup>は</sup>ま<sup>ふ</sup> 川<sup>水</sup>の<sup>こ</sup>人<sup>の</sup>  
 がえ<sup>た</sup>だ<sup>た</sup>瀬<sup>影</sup>ひ<sup>の</sup>  
 ひて<sup>け</sup>色<sup>を</sup>草<sup>の</sup>つ<sup>す</sup>  
 に<sup>は</sup>の<sup>青</sup>く<sup>な</sup>  
 觸<sup>熱</sup>う<sup>き</sup>逢<sup>れ</sup>う<sup>す</sup>  
 かる<sup>き</sup>ち<sup>草</sup>今<sup>は</sup>ば<sup>ち</sup>ら<sup>を</sup>  
 し<sup>紅</sup>に<sup>麥</sup>し<sup>ぬ</sup>ひ<sup>な</sup>ん<sup>星</sup>  
 ふ<sup>こ</sup>夢<sup>唇</sup>た<sup>の</sup>逢<sup>こ</sup>ど<sup>び</sup>こ<sup>も</sup>  
 れ<sup>に</sup>の<sup>を</sup>ふ<sup>ひ</sup>く<sup>の</sup>見<sup>夕</sup>  
 る<sup>か</sup>こ<sup>れ</sup>ら<sup>づ</sup>せ<sup>て</sup>  
 袖<sup>し</sup>と<sup>ふ</sup>しま<sup>に</sup>  
 見<sup>こ</sup>し<sup>に</sup>  
 ゆ<sup>に</sup>



落	行	黄	や	な	わ	え	梢
ち	き	金	が	が	が	こ	は
て	か	の	て	め	も	そ	高
履	ふ	色	鳴	暮	の	觸	し
ま	人	に	く	し	が	れ	手
る	の	そ	鳥	て	ほ	め	を
ゝ	目	め	ち	す	に	や	の
野	の	に	な	む	朝	た	べ
路	觸	せ	し	し	夕	い	て
の	れ	ば	る	て	を	ひ	
梅	て	く		き		と	
						り	

人 梢 夏 風  
 に の の か  
 し か 緑 ぐ  
 ら た の は  
 れ に ま し  
 ぬ 葉 さ く  
 梅 が る 吹  
 ひ く ま く  
 と れ で 日  
 つ て よ り

落 梅

こ 人  
 ひ の  
 つ す  
 く な  
 す る  
 ら を  
 ん 星  
 こ も  
 の 見  
 夕 て



君い錫<sup>す</sup>の  
 のぞの  
 來<sup>きた</sup>や提<sup>ひ</sup>  
 る門<sup>かど</sup>子<sup>こ</sup>  
 を邊<sup>へ</sup>を  
 むにひ  
 かたちし  
 へないけ  
 むでり  
 〵

星よこよひはみそらより  
 のよこよひはみそらより  
 人の世よひはみそらより  
 清<sup>き</sup>る光<sup>ひかり</sup>に花<sup>はな</sup>よめ  
 たのしき道<sup>みち</sup>のしるべよ

風よ歌へよ松<sup>まつ</sup>が枝<sup>えだ</sup>に  
 小<sup>こ</sup>琴<sup>こと</sup>をかよひし  
 いとこひめかよひしがし  
 よろこびの譜<sup>うた</sup>をひけよ  
 かし

君待つ宵<sup>よる</sup>の  
 いと火<sup>ひ</sup>の  
 影<sup>かげ</sup>も  
 花<sup>はな</sup>やし  
 かし  
 いと  
 鶴<sup>つる</sup>な  
 きわ  
 たり  
 蓬<sup>よもぎ</sup>菜<sup>な</sup>  
 の  
 照<sup>あ</sup>す  
 か  
 な

祝<sup>いわ</sup>の  
 酒<sup>さけ</sup>  
 は  
 香<sup>か</sup>  
 に  
 あ  
 ふ  
 れ

婚姻の祝の歌

其一 花よめを迎ふる  
 のうた



色<sup>あき</sup>花<sup>い</sup>い 黄<sup>む</sup>む  
 す<sup>の</sup>の<sup>ご</sup>ご 金<sup>す</sup>す  
 べ<sup>む</sup>む<sup>や</sup>や の<sup>べ</sup>べ  
 り<sup>し</sup>し<sup>こ</sup>こ 糸<sup>る</sup>る  
 着<sup>を</sup>を<sup>ろ</sup>ろよ 見<sup>れ</sup>れ  
 る<sup>に</sup>に<sup>ひ</sup>ひ 織<sup>り</sup>り  
 君<sup>め</sup>め<sup>い</sup>いの ば<sup>な</sup>な  
 を<sup>な</sup>な<sup>ご</sup>ご 其<sup>帯</sup>帯  
 祝<sup>せ</sup>せ<sup>な</sup>な喜<sup>こ</sup>こ  
 は<sup>し</sup>し<sup>ひ</sup>ひの り<sup>に</sup>に  
 ん<sup>て</sup>て

に<sup>髪</sup>髪 い<sup>そ</sup>そ<sup>む</sup>む<sup>わ</sup>わ  
 ほ<sup>に</sup>に<sup>と</sup>との<sup>ら</sup>らが  
 へ<sup>は</sup>は<sup>す</sup>す<sup>こ</sup>こ<sup>さ</sup>さ<sup>う</sup>う  
 る<sup>谷</sup>谷<sup>ぐ</sup>ぐ<sup>ろ</sup>ろ<sup>き</sup>き<sup>る</sup>る  
 油<sup>の</sup>の<sup>れ</sup>れ<sup>も</sup>も<sup>に</sup>に<sup>は</sup>は  
 う<sup>白</sup>白<sup>た</sup>た<sup>に</sup>に<sup>さ</sup>さ<sup>し</sup>し  
 ち<sup>百</sup>百<sup>る</sup>る<sup>は</sup>は<sup>く</sup>く<sup>き</sup>き  
 そ<sup>合</sup>合<sup>か</sup>か<sup>白</sup>白<sup>あ</sup>あ<sup>花</sup>花  
 へ<sup>の</sup>の<sup>ほ</sup>ほ<sup>だ</sup>だ<sup>や</sup>や<sup>と</sup>と  
 ぎ<sup>り</sup>り<sup>あ</sup>あ<sup>の</sup>の<sup>め</sup>め<sup>め</sup>め  
 り<sup>り</sup>り<sup>の</sup>の<sup>な</sup>な<sup>は</sup>は  
 か<sup>と</sup>と<sup>は</sup>は<sup>ま</sup>ま  
 ど<sup>も</sup>も<sup>や</sup>や<sup>な</sup>な  
 は<sup>な</sup>な<sup>か</sup>か  
 き<sup>ひ</sup>ひ<sup>の</sup>のを  
 わ<sup>き</sup>き<sup>群</sup>群  
 た<sup>た</sup>た<sup>は</sup>は  
 る<sup>る</sup>る<sup>ち</sup>ち  
 さ<sup>お</sup>お<sup>か</sup>か  
 ま<sup>と</sup>と<sup>づ</sup>づ  
 を<sup>め</sup>め<sup>き</sup>き  
 見<sup>こ</sup>こ  
 よ<sup>の</sup>の  
 よ



そ	白	わ	あ	ま	か	わ	連	天	羽	比
の	き	が	し	な	ほ	が	理	の	袖	翼
黒	こ	は	た	こ	ば	は	の	契	も	の
髪	ろ	な	の	は	せ	な	枝	り	い	鳥
の	も	よ	星	ひ	い	む	の	を	と	の
露	を	め	に	か	と	こ	お	目	う	
ふ	う	は	ま	り	は	は	も	に	新	ち
か	ち	白	が	か	う	紅	し	も	し	か
く	ま	百	ふ	い	る	の	ろ	見	く	は
	と	合	め	や	は		や	る		す
	ひ	の	り	き	し					
				て	く					

樂	心	祝	瓶	祝	身	け	た
し	は	の	の	の	を	ふ	め
き	花	夢	中	酒	酒	の	し
春	の	に	な	に	瓶	む	す
の	香	醉	る	ひ	と	し	く
夜	に	ひ	天	た	な	ろ	な
に	匂	く	地	ら	し	の	き
似	ふ	の	の	ば	は	め	よ
た	て			や	て	で	ろ
り					と	た	こ
						さ	び
						に	の

其一 さかもりのうた



心	た	ふ	縁 <small>縁</small>	そ	情 <small>情</small>	た	言	ふ	缺 <small>缺</small>	畫 <small>畫</small>
の	が	た	の	こ	の	が	ふ	た	く	筆 <small>筆</small>
空 <small>空</small>	ひ	り	神 <small>神</small>	に	海 <small>海</small>	ひ	に	り	る	に
に	に	身 <small>身</small>	に	よ	に	に	も	の	に	色 <small>色</small>
も	慕 <small>慕</small>	は	ゆ	せ	た	二	足	さ	慣 <small>慣</small>	は
ゆ	ふ	世 <small>世</small>	る	て	つ	つ	ら	ま	れ	寫 <small>寫</small>
る	胸 <small>胸</small>	に	さ	は	波 <small>波</small>	相 <small>相</small>	む	を	し	す
か	の	合 <small>合</small>	れ	か	の	合 <small>合</small>	貝 <small>貝</small>	畫 <small>畫</small>	彩 <small>彩</small>	ど
な	火 <small>火</small>	ふ	て	へ	ふ	の	く	を	も	
	は	の		す	て	葉 <small>葉</small>	べ	も		
		み		と		の	き	て		
		か		も						

い	ふ	契 <small>契</small>	神 <small>神</small>	た	たい	雄 <small>雄</small>	つ	黄 <small>黄</small>
か	た	の	の	れ	め	づ	鳥 <small>鳥</small>	菊 <small>菊</small>
に	り	酒 <small>酒</small>	力 <small>力</small>	か	し	れ	の	の
い	の	を	は	め	ま	か	羽 <small>羽</small>	花
か	さ	く	奪 <small>奪</small>	で	れ	缺 <small>缺</small>	は	を
な	ま	み	ふ	た	な	く	ま	か
る	を	か	と	き	る	る	さ	ざ
た	喩 <small>喩</small>	は	も	言	ふ	世 <small>世</small>	る	し
く	ふ	す	の	葉 <small>葉</small>	た	の	こ	た
み	べ	き	に		り	中 <small>中</small>	と	り
も					か	に		
て					な			



こ	高	玉	こ	胸
の	砂	山	の	の
む	の	な	さ	た
し	歌	か	か	の
ろ	お	なく	も	し
こ	も	く	り	み
と	し	も	の	つ
め	ろ	手	歌	き
で	き	を	と	が
た	う		な	た
け	ち		る	く
れ	て			

祝	こ	二	比	連	天	ま	天	ま	地
の	れ	人	翼	理	の	た	に	た	に
酒	を	の	の	の	河	き	あ	き	あ
に	思	な	鳥	枝	原	妹	り	契	る
酔	へ	か	け	は	は	背	て	と	と
ひ	ば	の	離	朽	涸	と	も	い	き
く	よ	絶	る	つ	る	い	二	ふ	は
だ	ろ	ゆ	と	る	ゝ	ふ	人	べ	二
け	こ	べ	も	と	と	べ	こ	け	人
	び	し		も	も	け	そ	れ	こ
	の	や				れ			そ





農夫

凡そ萬物に本末あり、改作耕稼もまた結  
 要あるべし。農民は朝に霧を拂て出て、  
 夕に星を戴て歸る。遠方野山に居る時は  
 少し休むことあれば疇を枕にするといへ  
 ども、樂も亦其中にあり。人は體を穩に





農夫

凡そ萬物に本末あり、改作耕稼もまた結  
 要あるべし。農民は朝に霧を拂て出て、  
 夕に星を戴て歸る。遠方野山に居る時は  
 少し休むことあれば疇を枕にするといへ  
 ども、樂も亦其中にあり。人は體を穩に





要あるべし。農民は朝の露を拭き、夕に星を戴て歸る。遠方野山に居る時は少し休むことあれば疇を枕にするといへども、樂も亦其中にあり。人は體を穩に



置て氣を詰ること老病する本歟。依之、  
山人は體を詰り氣は泰にするといふ、是  
によつて長命し、海人は體を泰にして氣  
を詰る故に短命すといふ。氣體不二なり  
といへども心は又替るにや。總じて下民  
の苦は眼を開きて上より心つきて見る、  
則ち苦も亦明かにして、上の樂も亦彌樂  
みなりといふ。耕桑は晝夜男女雨露にぬ  
れて、農民辛苦すること甚し。耕し織ら  
ずんば何を以てか三寶の其一とせん。民  
は心氣をくだき身を詰めて、天の造化に  
したがり力むるものは良農なり。農人は  
遊樂の慾薄くして唯雜食の腹に満たんこ



とを願ふものなり。

(耕稼春秋、初卷)

序

利根川のほとりにて

見	緑	見	
よ	に	よ	
ゆ	け	う	
る	ぶ	る	一
や	る	は	の
か	夜	し	の
に	の	く	照
行	ひ	か	る
く	か	り	月
水	り		の
の			

眠	茂	光	花	流
の	れ	彩	さ	れ
ど	る	を	き	は
ど	か	宿	に	深
く	た	す	ほ	き
見	の	青	ふ	利
ゆ	静	草	川	根
る	け	の	岸	の
か	さ		に	河
な	は			

か	か	聲	み	光	さ
く	の	を	そ	に	て
う	魔	聴	ら	あ	も
る	界	き	に	り	自
は	を	知	居	て	在
し	立	る	り	聞	を
き	ち	わ	て	を	翼
月	い	れ	冥	知	と
の	で	ら	府	り	し
夜	ゝ	さ	の		
に		へ	世		の



歸來舞あ	流かむよ	匍そこ泣
るる臺し	るのなし	匍のゝき
ははをた	ゝ生しと	ふなるつ
花虹馳ゆ	砂滅きい	蟲す一笑
ののせふ	にの岸ひ	にあつひ
散ごてべ	い波は又	いざにつ
るとどの	づう築た	づをす怒
ごくい影	れたくあ	れ眺がり
とにま々	ぞばとし	ぞれるつ
してらは	やもと	やばとゝ
ず	い	も
	ひ	

こいげ夜い夢あ	飽岸自
のかやにのかひゝ	くの然
天に空人思にき疑	とほの
地望しのをこむ惑三	しと業
をみきすかよすどの	もりを
狭ははるさひぶ悲聲	なに眺
し高あ業ぬの人哀	きさめ
とくらよら月のの	今まつ
ししじりんを子	宵よゝ
てかも見は	かへ
し	なば



も光う涙胸安時あ奇くこ時戀雄  
 ゆにつのにきにやしのにさ々  
 るひゝ露霰<sup>あられ</sup>心はしき月處<sup>ま</sup>し  
 試<sup>た</sup>そにををを夢<sup>ゆめ</sup>き光影女<sup>め</sup>き  
 練<sup>れん</sup>み隠<sup>かく</sup>落<sup>お</sup>そ奪<sup>うば</sup>に影をのど彼  
 の影れさゝひあを投<sup>な</sup>川身のを  
 火に夢しぎ裂<sup>さ</sup>ら彼ぐ岸を夢誘<sup>いそ</sup>  
 と見にめてきはにるに化<sup>ま</sup>をひ  
 なえ出はれ投<sup>な</sup>ごし見て  
 りでてげとてせ  
 て

彼<sup>か</sup>げま家力<sup>ちから</sup>彼<sup>か</sup>岸露<sup>つゆ</sup>ま消い過<sup>す</sup>  
 のにこのめ鋤<sup>あ</sup>邊霜<sup>しも</sup>たえづに  
 心わとむ耕<sup>たが</sup>鋤<sup>あ</sup>の深尋<sup>たづ</sup>ゆれし  
 のれ賤<sup>せん</sup>かすを小<sup>こ</sup>きぬくかあ  
 中<sup>ちゆう</sup>はしし身友田<sup>た</sup>利<sup>り</sup>べあ見<sup>み</sup>ど  
 にしきをなとの根きと戯<sup>あそ</sup>を  
 住<sup>す</sup>も種<sup>たね</sup>尋<sup>たづ</sup>れしあ川すをに窮<sup>きゆう</sup>  
 みこなぬどてさのべ眺<sup>たの</sup>あむ  
 よられもゆもむられ  
 ひずばふなれざば  
 よべしばら  
 りむ



岸よ  
にし  
すう  
わる  
りは  
てし  
彼かき  
を青あ草くさ  
待た  
たな  
ん

	ま	笛	さ		彼 <small>か</small>	遠	き		若
	こ	の	な		が	く	け		き
	と	あ	り		す	吹	や		農
三	や	る	さ	一	さ	き	一	二	夫
の	彼 <small>か</small>	じ	や	の	び	す	ふ	の	を
聲	は	を	け	聲	の	む	し	聲	を
	農	ひ	き		笛	し	ほ		試 <small>こ</small>
	夫	が	月		な	ら	が		み
	な	む	影		ら	べ	ら		ん
	り	れ	に		め	こ	か		
		ば				そ	に		



いねられなくにたひどり  
 ひねり枕をかき抱き  
 鳴羽搔しは抱き  
 同思ひにばも  
 こもろこし戦つぞ  
 汝はかじりむし  
 わその疑念は解けざりし  
 がの行かろとねをはかりし  
 今そ草にかく根ての  
 岸邊の草に星の影を履み  
 今そ草にかく根ての  
 岸邊の草に星の影を履み

ゆふべ小父暗きゆもしびの  
 油はつきて消ゆるまで  
 人は眠りてはるまじ  
 人眠りてはるまじ  
 樂しき夢に入る間も

上のまき  
 一 田畠の間なる  
 小道にて



まふ心懼	い世高げ	血い
なるをれ	くのきに	汐か
こふ奪や	さこほ汝	のに
のがふは農	をとまは	涙は
前ごいす夫	恐われし	流げ
にとかる	るりをも	すし
とくづよ	心も捨吾	らき
い大ちし	かわつ家	む紅
る砲のや	やかるの	の
くの今	ぬま	
も	まで	
	で	

汝草雄のほ胸風す	高も賤鋤
が葉々ぞまににぐ	きとしと
言のしみれ溢真れ	流ほき鋤
の影かははる弓し	れま業と
葉のり雲海を馬	をれはを
を夢けののまひに	汲あい肩
泄にる行湧すきむ	めるとに
れだ吾くくら鳴ち	るもなし
きに父ががをらう	身のめて
かもごごのしち	ぞふ
ばととて	の



生汗土た手わ	深劔 <small>つぎ</small> なな
れもをがにれ	きをべげ
い膏 <small>か</small> や持時	差 <small>ど</small> てか
でもへしつと	別 <small>る</small> をざ農
たおすす鍬 <small>し</small>	はも思ら
るろもるをて	あ畠 <small>はた</small> ふめ夫
わか草も投 <small>はた</small>	らう吾や
れしぎ畠 <small>はた</small> げ中 <small>ちか</small>	ざつ身 <small>たか</small> 戦 <small>いく</small>
ひくるう捨に	らもなと
ともつて	むり
のもゝ	

な志	葉 <small>い</small> ゆた耳ま岸とわ
どか	蔭 <small>おと</small> ふなのた邊しれ
から	を冷べれほはにつは
いは父	履 <small>や</small> ののと流いき静
で遠	みか歌鋤りるで慣か
しき	てにをををゝゝれに
と軍 <small>い</small>	歸 <small>か</small> 桑う肩 <small>か</small> 弾 <small>た</small> 小 <small>こ</small> し鍬 <small>く</small>
な旅 <small>り</small>	るのたにす丸 <small>た</small> 田 <small>た</small> 利 <small>り</small> と
げに	べ樹ひしむ飛う根り
くは	しのつてとびた川て
ら	ももてむの
む	



夢あ 見ろ るか 人し父 のや いそ ふの こく とりぞ ごと は  
 いあ げ青 劍花 鳴あ ちあ  
 やど にき もや 呼ろ だ  
 悲に 凄し 骨一 つか し  
 しも まげ も時 はの 火ほ  
 きま じみ 深か 春も わ 炎ほ  
 はし きに 草行 のざ に  
 あて 戦埋 のか 身を  
 らう のる ば 見ま を  
 じつ ら る な 焚や  
 かし ん 夢ぶ く  
 し世 のべ の  
 に

活誰人 劍活野 戦 侍思 二空  
 けかの のけ 末と こと 立へ 日し  
 る火 運霜 るの てと むば にき  
 命に 命に 血草 もの こ身 つ生  
 を入 や滅 汐に まさ とを な涯  
 ほる いび や流 たま もも ぐ一  
 ろ虫 かゆ いれ 同を あ忘 た日  
 ぼの なく かゆ じ尋 りれ めよ  
 しご ら なく ぬ しつ かり  
 てと ん ら れ な くと  
 ん ば り ぞ



い	冷 <sup>ひ</sup>	汝 <sup>が</sup>	か	恥 <sup>づ</sup>	あ	み	身	罵 <sup>の</sup>	さ	嘲 <sup>る</sup>
か	た	が	な	辱 <sup>し</sup>	ゝ	な	の	り	は	り
に	き	言	し	ど	わ	落 <sup>ち</sup>	行	狂 <sup>や</sup>	笑	
流	汗	の	あ	忿 <sup>い</sup>	が	魄 <sup>た</sup>	未	ふ	か	ふ
れ	は	葉	さ	怒 <sup>り</sup>	胸	と	を	ま	な	言
て	雨	の	ま	に	は	涙	な	す	る	の
我	の	泄 <sup>し</sup>	溢 <sup>す</sup>	苦 <sup>さ</sup>		の	が	ら	に	葉
を	こ	れ	世	れ	悶 <sup>ん</sup>	み	む	を	似	は
浸 <sup>み</sup>	と	も	の	た	と	れ	の	た		
さ	せ	人	り			ば	れ			
ん	ば	に					ど			
							も			

か	言	い	牧 <sup>ほ</sup>	い	あ	い	さ		
り	葉	か	が	ま	か	ゝ	づ	な	
そ	の	に	眼 <sup>ま</sup>	れ	に	汝 <sup>が</sup>	れ	り	
め	花	ま	は	の	す	が	父	か	う
な	も	こ	盲 <sup>い</sup>	鐘 <sup>ぐ</sup>	ぐ	耳	夢	き	夫
ら	色	と	た	も	れ	は	に	世	
ぬ	ぞ	の	れ	響 <sup>し</sup>	し	聾 <sup>し</sup>	あ	の	
世	な	た	ば	な	も	た	ら	闘 <sup>た</sup>	
の	き	ら	し	の	れ		ざ	争 <sup>た</sup>	
わ	ち		ゝ	ば			ら	は	
ざ	を		ふ				ん		
を	の		の						



あも好ま教汝<sup>な</sup>烈<sup>な</sup>傷<sup>な</sup>思<sup>な</sup>そ 深<sup>な</sup>拳<sup>な</sup>  
 らのめだのがしみへは きの  
 かゝるいほたきはばあ 傷<sup>な</sup>あ  
 たあまどどらさいさら みをど  
 ははゝけをちまかこそは 紫  
 知れにな思をににそひ の  
 るも書<sup>な</sup>きひの似夏恨の こに  
 汝<sup>な</sup>こも昔見秋<sup>な</sup>たのしみ痕<sup>な</sup>す  
 がど讀よよ霜<sup>な</sup>り日あど  
 身わみり のとのれし も  
 なりも

思ゆ い緑ひか  
 ひめ くのとく  
 あな そ蔭りて  
 ま恨 のに思も母  
 りみ 時佇<sup>な</sup>ひ長  
 しそ を立<sup>な</sup>にき  
 く汝<sup>な</sup> 經<sup>な</sup>み沈夏  
 ろが つてみの  
 が父 るつ日を  
 ねの ぞ  
 の や

二  
 まへとおなじ  
 小道にて







身星暗名思そ軍さ わそ流れ  
 くのきにふののば れのれに  
 添光牢もも曉旅れ はかもし  
 ふを獄呼苦やをか どなあが  
 影見のばしい厭く くしへら  
 もる窓れ罪かひま よみぬみ  
 あのにて人ななで りの谷の  
 ら外よあどらば言 知あ川せ  
 ざりさむひ れらのき  
 らゆふはり なかど  
 ん べりめ  
 て

は遠深こ世も暗戯祭高氣  
 なききののきるのきは  
 たい底かさ、舞、夜ほ世  
 母 じくよなまか臺人のまを  
 どさりし、たのを燈れ蓋  
 こに湧み、ち幻影火もふ  
 そ行きはをの燈とに夢ま  
 とく上吾見映に見 とす  
 いべり胸せるせ 見ら  
 むきのしご せを  
 なを めど の  
 れ き



まげ清夏あそ張空光道あ秋は  
 たにめこのるのれ行もなるのや  
 も絶る緑は曉あかつきくなきは霜も  
 生いえ泉のなも翼つばさ鳥とりく森行ふ命  
 命いのちなを蔭かげや多おほををてにくるの  
 になむにめか羨うらやま望のぞ明あ迷まへこの傾かたむ  
 かとす行るりみみくふののき  
 へばぶき旅たびし見るご雲日て  
 りかご人ひとて日と深ふかま  
 てりとの  
 しにて

まわ越こげ得人一家さむ見  
 だれゆにしは夜のせつよ  
 初はつもべさらこのむるま花  
 花はな思おもきまぬのうつ嵐じ深  
 の一旅たび途みち世よちびのかさり川  
 むばのをにに破やぶたわし岸  
 か前まへ身の行生破れのぎまに  
 し髪かみなる山やまくれなしなと  
 よのる河がはなきてなしみはひ  
 りぞをればむもさへ



汝 <sup>ゆ</sup> 梭 <sup>ま</sup>	影望 <sup>かげぞら</sup>
がふも	はは
歸 <sup>かへ</sup> ぐつ	そむ
りれわ鍛 <sup>か</sup>	れなつ
こ窓 <sup>まど</sup> ざ治 <sup>ぢ</sup>	としか
んににの	も待 <sup>まち</sup> ひ
時 <sup>とき</sup> よたむ	見 <sup>み</sup> 人の
を <sup>を</sup> りえす	えの老
ぞつかめ	ざり
に <sup>に</sup> ね	り
も	き

三 鍛冶の家にて

世まかあ多<sup>おほ</sup>出<sup>い</sup>入<sup>い</sup>見<sup>み</sup>あな  
 にた<sup>た</sup>し<sup>し</sup>かづるよゆあ  
 さ歸<sup>かへ</sup>るうるるべ人<sup>ひと</sup>むや  
 わりほらどにきのにま  
 なこどわこか道<sup>みち</sup>行<sup>ゆ</sup>難<sup>がた</sup>り  
 りぬりかそたのくきそ  
 どたにき聞<sup>き</sup>きあ旅<sup>たび</sup>世<sup>よ</sup>あ  
 しめ分<sup>わ</sup>旅<sup>たび</sup>く谷<sup>や</sup>り路<sup>ぢ</sup>のや  
 るしけ人<sup>ひと</sup>も間<sup>ま</sup>なに路<sup>ぢ</sup>ま  
 やさ入<sup>い</sup>のののがはをり  
 しへりをらそ  
 らて  
 ざ  
 や



尋屋影ふ深いゆ	尋ゆ黄 <sup>く</sup> 水
ぬ根 <sup>は</sup> はたきとふ	ぬく金 <sup>に</sup>
るをか <sup>い</sup> 光いべ	るへの光 <sup>か</sup>
人帯 <sup>な</sup> びはさに	人は色彩 <sup>り</sup>
はびたし夏やか	はるはを
あつ <sup>の</sup> らのか <sup>い</sup>	あか川沈
ら <sup>い</sup> 野 <sup>の</sup> ぬ日にる	らに波め
ざきの空 <sup>に</sup> あ明	ざ輝 <sup>の</sup> つ
り <sup>ら</sup> 家 <sup>の</sup> ら星	りく <sup>い</sup>
き <sup>め</sup> の花はの	きも
く	
も	
	れて
	て

夕雲青	尋草風人柳か	待
日 <sup>と</sup> き	ぬのはやのの	ち
は雲み	るお空 <sup>き</sup> ほ蔭	わ
もとそ	影もしたと深老	び
れのら	はてくるりき婆	て
て絶 <sup>に</sup>	あを川と尋緑 <sup>り</sup>	し
利間 <sup>迷</sup>	ら渡岸待ぬ葉 <sup>は</sup>	は
根よひ	ざるのちゆの	あ
川りゆ	りのしき	だ
のく	きみか	な
	ど	り
		や



竹	そ	澤	ぬ	は	岸	今	人	ま	そ	さ
の	の	邊	ぐ	や	の	一	待	だ	は	み
林	か	を	ら	花	ほ	度	つ	暮	夕	し
の	ず	歸	に	草	ど	は	望	れ	暮	く
か	な	る	い	の	り	い	み	は	の	更
な	な	離	そ	影	を	で	の	て	こ	け
た	を	鳥	ぐ	暗	尋	ゆ	こ	ぬ	ろ	し
に	呼	の	鶏	く	ぬ	き	る	け	と	夜
は	ぶ	は			見	て	ら	ふ	か	半
	ぞ				よ		ん	な	や	な
	か							れ	ら	ら
	し							ば	で	で

た	天	人	あ	尋	さ	舟	ゆ	空	狭	や
な	の	待	ゝ	ぬ	み	や	る	し	霧	が
ば	河	つ	な	る	し	る	き	く	の	て
た	原	時	つ	む	人	き	音	流	歸	う
づ	に	ど	か	す	は	空	は	れ	る	さ
め	彦	い	し	め	あ	に	夕	に	渡	に
と	星	ふ	き		ら	ひ	暮	棹	し	閉
相	の	と	夕		ざ	い	の	さ	も	さ
逢	か	暮	を		り	け	し	り	れ	ち
ふ	や				き	ど	て	て	め	め
も						も			し	し



胸	人	こ	夕	ま
よ	の	ゝ	ぐ	ぎ
り	得	ろ	れ	る
流	湧	思	織	静
れ	き	こ	ら	か
け	て	そ	ぬ	と
れ			き	は
			は	て

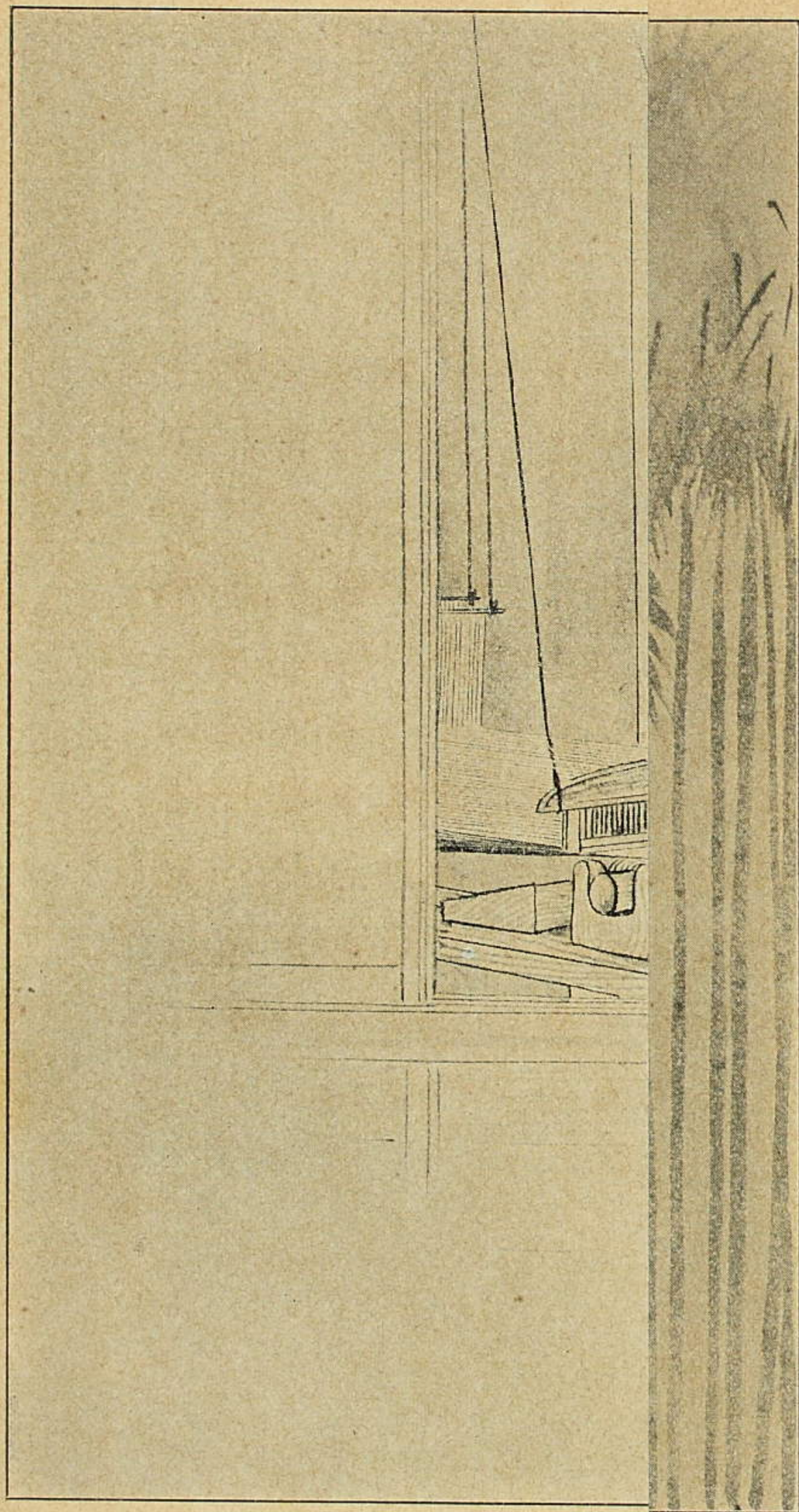
忘	身	門	群	雲	羽
る	の	田	に	を	音
ゝ	い	に	別	望	さ
あ	と	草	れ	み	び
ら	に	と	て	て	し
ぬ	は	ま	迷	飛	き
ご	は	な	ふ	び	旅
も	は	か	な	行	鴉
		は	る	く	
		き	ら	は	
		の	ん		



君	光	君	縁 <small>みぎ</small>	君	照 <small>て</small>
を	を	を	に	を	る
思	ま	思	そ	思	日
へ	星	聞 <small>き</small> へ	夏	かへ	朝
ば	の	の	の	な	ば
	空	夜	雨	し	露
		も		み	く
				も	る

君	名	せ	遠	あ
を	残	め	き	す
思	に	て	い	は
わへ	願	涙	別	門
づ	ふ	ん	れ	出
ら	か	と	ば	の
ひ	な			り
も				りの





消 君 吹<sup>よ</sup> 胸 荒<sup>あ</sup>  
 え が 雪<sup>ゆき</sup> の れ  
 ば 光 は 思 に  
 恨<sup>うら</sup>や 照<sup>て</sup>に こ げ つ ひ 六 花 し 淺<sup>あ</sup>  
 む ど ら ひ し も は の 野 茅<sup>や</sup>  
 な こ さ な き れ や 邊 生<sup>な</sup>  
 れ そ れ れ ど ど も の  
 て ば も





大観  


消	君	吹	胸	荒
え	が	雪	の	れ
ば	光	は	思	に
恨 <sup>うら</sup> や	照 <sup>て</sup> に	こげ	つひ	六
むとら	ひし	もは	花	し
なこそ	なき	れ	の	野
れそれ	れ	ど	や	邊
	て	ば	ど	も
			も	の





大観  
[Seal]

消えば  
恨や照  
むとら  
なこそ  
れそれ  
て



時 水 都 是 時  
は の の は  
せ 流 か 岸 かの  
ま れ た の し 心  
農 夫 り に に 邊 みを  
ぬ 舟 行 くに 定  
利 浮 く 待 今 め  
根 け 人 つ は たり  
川 て を な 我 たり  
の の ら ら  
む む

四  
林  
の  
中



そ底さ	あさ	あかあ	思
こはな	だら	やりだ	へ
ひあり	なば	まそな	ば
知り波農	る二 <sup>む</sup>	りめる	わ
らとた夫	夢人 <sup>す</sup>	しな夢	れ
ずもつ	とのめ	こらに	は
と吾海	思ゑ	そぬ迷	こ
か戀原	ふに	う汝 <sup>ひ</sup>	の
こはの	かし	たがつ	日
ちつ	やを	て身	を
	ば	けれ	

幸 <sup>上</sup>	な花鳥	あ相け	軍 <sup>い</sup>
あにれ	のの	逢ふ	の
れすに	色行	人ふ別	旅 <sup>り</sup>
かわし	香く	去ま	れ
かり岸	にへ	りで	む
とてのよ	にに	てのは	す
祈汝 <sup>青</sup>	そ花鳥	名い	め
らが草 <sup>へ</sup>	さな	残つ	か
なたのつ	かか	ぞか	ま
むめ	ばば	や	た

農夫



い	わ	い	頼	た	わ	あ	汲	そ	行
か	れ	か	む	と	れ	ゝ	み	の	き
に	は	に	べ	忘	は	汝	し	言	て
さ	汝	苦	き	れ	生	は	ら	の	ま
か	ゆ	し	だ	む	命	吾	む	葉	す
し	へ	き	に	と	に	生	ど	の	め
き	忍	な	あ	ひ	離	命	に	底	を
世	ぶ	や	り	と	れ	な	あ	を	つ
の	べ	み	も	と	た	り	ら	だ	く
人	し	を	せ	と	り	ぬ	に	に	せ
の	も	ば	の			ど			か
						も			し

め	戀	す	な	い	行	汝	げ	汝	あ	あ	汝
ぐ	は	で	あ	く	く	が	に	に	ゝ	だ	に
み	用	に	や	そ	べ	身	あ	戀	あ	な	な
は	よ	冷	ま	の	き	の	ろ	す	や	る	げ
深	き	た	り	時	か	花	か	る	ま	夢	き
き	吾	き	そ	を	た	は	し	心	て	と	し
た	身	石	か	經	に	つ	き	な	り	思	け
ら	な	な	な	て	得	な	わ	し	我	ひ	ふ
ち	り	れ	し	し	も	が	が		は	て	ま
ね	ば	み	ぞ	行	れ	た	め		早	よ	で
に		そ	や	か	て				や		を
				ず							



あ 寶たかか 二 處ところ汝おれ  
よ を り つ 女めあ  
心 深 そ の や  
せ く め は 胸むねま 農  
よ 藏くらな な の れ 夫  
あ め ら き 花はなり  
ろ て ぬ 色 一ひとあ  
か よ 汝おれ香 枝えだし や  
し が そ ま  
き 身 や れ  
の り

か 加 縁ゆかり世よわ  
よ の に れ  
わ る 甲かみあ 妻  
き 命いのち斐ひる と  
人 運うんも 上うへな  
の は あ は り  
身 朽 り か 母  
の ち け く と  
常つねて め て な  
か ゆ を こ り  
く そ

汝おれ満 人  
夫おとこつ の  
と る 望  
な か み  
り ぎ と  
父 り 願  
と は ひ  
な あ と  
り ら に  
ぬ ど  
も  
い 今 人 わ か 痛いたさ  
ど は に れ く み る  
す 道 折 は て を  
み 邊 ら た 互 胸むねつ  
や に れ と に れ  
か 捨 し 一 別 残のこな  
に て 花 ば れ し き  
萎しぼら の 白 な つ 言  
れ れ ぶ 百 ば の 葉  
な て と 合 葉  
む の の に  
じ



わかこ別逢  
れくどるふ  
らもわゝ時  
二惜り時あむ  
人めしの際す  
のばらあばめ  
名惜ぬり二  
殘ま身ぞ人  
かるなとま  
なゝらはた  
ねど

未ゑ深さわ  
榮さかにきられ  
あしめばも  
るもぐ汝なほ  
身あみやま  
をらをもれ  
立ばあたは  
てよだら揚あ  
よきにちげ  
かせぬな  
たでのむ  
にを

軍い命遠呼舟剛は 賢か人思空わ  
のさきぶの吠や ことひにれ  
神だ軍いによの川 き生の翅は  
のめにやそ響岸 術しれまを虫  
みぬ出あほきの をしゝうに  
め身でらひこか 知我にちも  
ぐなたんとゆな るよ舞の劣せ  
みれちあゝるた ぞりふべる  
にどてゝのはに かしは鷹て身  
も さひて ぞ



涙胸柳あ猛か戦<sup>つるぎ</sup>雨國戦<sup>さ</sup>  
 は小のゝきのののどこがら  
 汝<sup>あな</sup>休<sup>やす</sup>か利<sup>き</sup>わほ野影風となり再  
 がなげ根<sup>ね</sup>まは霜<sup>しも</sup>をれをび  
 かきの川<sup>がわ</sup>にれは寒<sup>さ</sup>厭<sup>いと</sup>るな加  
 た吾<sup>われ</sup>あのはあ寒<sup>さ</sup>くえひ春<sup>はる</sup>さへり  
 に身<sup>み</sup>さ水<sup>みづ</sup>劣<sup>せ</sup>るつとて秋<sup>あき</sup>んまきて  
 流<sup>なが</sup>りふとそはもよのまきて  
 んべとよもの  
 の  
 の

下のまき

一 緑の樹かげにて

思<sup>おも</sup>喇<sup>ら</sup>曉<sup>あけ</sup>軍<sup>いくさ</sup>は  
 ひ吠<sup>い</sup>空<sup>そら</sup>のや  
 浮<sup>う</sup>のに旅<sup>たび</sup>二  
 べ聲<sup>こゑ</sup>吹<sup>ふ</sup>のと農  
 しをき寢<sup>ね</sup>せ夫  
 故<sup>こゝろ</sup>きす覺<sup>おぼ</sup>は  
 郷<sup>さと</sup>くめ<sup>め</sup>に過<sup>あ</sup>ぎ  
 のごるはにけり  
 のとに











流の岸に生れし  
 鍛冶のにおよめ  
 そ鍛冶の名は君よ思ひでずかど  
 味の絶えがたき世かなしも  
 加はれ浮きたる心よふりな  
 花さきほふたるささゆふべ  
 岸邊の草にたづさなり  
 水の流るるかにあらしなどり  
 契の流るるかにあらしなどり  
 そは數ふれば夏の夜の

香のけふりも愁ひつゝ  
 天にのぼるにも似たり  
 そなへの花も悲みたり  
 地に侍るゝに似たり  
 無禮はゆせ影見えし  
 若き聖人にこそ影見えし  
 そも誰にゆくなきむを  
 こは送りゆく群ならん  
 水静かなる利根川の



むか	高わ	いさ	深そ	恨
るく	きれ	ざば	きれ	み
きま	御あ	やれ	傷は	や
た	法 <small>の</small> ま	家	ひみ	い
め	人を	路	とを	か
し	を説	に	く <small>と</small> 覚	に
は	うき	い	えか	長
あ	ごし	そ	待た	か
ら	かか	が	つり	ら
ざ	せど	な	ら	ん
り	し	む	ん	
き		を		

世戀	人ふ	ふ	わい	心若	遂行	星
にの	はた	た	づつ	のき	にく	より
すな	空 <small>を</small>	い	らし	春命	逢へ	り
ぐや	くび	び	ひか	のに	瀬も	多
れみ	歸董	桃	とい	花さ	の遠	き
たに	らに	は	こと	さき	絶く	た
る朽	ねほ	さ	そい	へい	え別	め
たち	ばへ	き	か	いも	でし	れし
を	は	ど	は	た	しよ	て
や	て	も	り	ま	り	は
め	し	り	け	し	き	な
の			れ	き		



青	わ	畠 <small>はた</small>	ゆ	
く	れ	に	き	
さ	ら	か	て	小
か	麥 <small>あわ</small> が二	小 <small>こ</small> く大 <small>おほ</small> と一	ら	女
り	畠 <small>はた</small> つ	兎 <small>うさぎ</small> る麥 <small>あわ</small> ら	へ	
と	のく	を	の	
	る		よ	

姿	さ	死 <small>し</small>	彼 <small>か</small> たあ	葦 <small>あし</small> そ	死 <small>し</small>	思 <small>おも</small>	飛 <small>と</small> げ
は	て	し	のわ	の	の	灰 <small>か</small>	びに
見	も	て	ゆに大	一 <small>ひと</small> 口 <small>くち</small> の	ば	散 <small>ち</small>	西 <small>にし</small>
え	穂 <small>ほ</small>	く	くみ麥 <small>あわ</small>	葉 <small>は</small> 唇 <small>くちび</small> 色 <small>いろ</small>	か	る	風 <small>かぜ</small>
ず	か	だ	へのの	に	は	に	れ秋 <small>あき</small> の
麥 <small>あわ</small>	げ	く	をり青 <small>あお</small>	ま	う	か	のの吹 <small>ふ</small>
に	に	る	なし々 <small>々</small>	が	ち	は	か葉 <small>は</small> け
う	侍 <small>さむらい</small>	人 <small>ひと</small>	が畠 <small>はた</small> と	ひ	そ	り	ほのる
も	れ	の	む中 <small>なか</small>	け	よ	つ	ばとど
れ	け	こ	れに	り	ぐ	と	せとき
て	む	と	ば				はく



こ	ゆ	片 <sup>か</sup>	朝 <sup>あさ</sup>
だ	ふ	さ	露 <sup>つゆ</sup>
ま	づ	が	し
は	に	山 <sup>やま</sup>	六 <sup>む</sup>
た	ひ	の	沈 <sup>しづ</sup>
け	は	む	
う	く	の	
ち			

丸 <sup>まる</sup>	麥	み	た	
根 <sup>ね</sup>	ま	だ	わ	
に	ま	す	に	
か	き	た	は	穂
ゝ	ど	は	た	の
る	なり	む	れ	か
ま	の	れ	の	げ
で	よ	ぞ	を	
	り			



わ高み影流小  
 がきそをれ夜  
 小光ら望にふ  
 休ののめ沿け農  
 な矢弓はふに夫  
 きはに白てけ  
 胸落つ銀照り  
 をちがのるた  
 射てひ月い  
 るてのひ  
     し    とり

二  
深  
夜

畠	ゆ	青	わ
に	き	く	れ
か	て	さ	ら
小	大	な	か
兎	る	る	り
を	の	も	ど
	へ	の	の
	よ	を	る







身ひま海ま風行蹴す思世家時  
 はどたにたにく落がふのもに  
 よりは流は亂へすりいあ寶は  
 るみ秋れいれもまどとざも親  
 べそ鳴てざて知でいまけ捨も  
 ならく落よ迷らもむのりては  
 くに雁つふふず破るあどはら  
 う飛がる大船と黒りもら身てか  
 らべねと舟と雲いのはのら  
 ぶるのとののであこ恥も  
 れと  
 ばを  
 ばを

涙萬空忍なな げさあ人う  
 流事行ぶにに にしふにた  
 れのくとをを 覆入げはし  
 て映かす吾心 ふるはつ苦  
 とるげれ身の べ月深し  
 も心をどの柱 きのくみき  
 ま地を見夜宿と 影光吾か煩  
 らしるのとし もに胸く悶  
 ずてと月せ なはにすを  
 きのむ し と  
 は も







よは深眠そ雞ニケ  
みやくりの鳴な  
が生沈のの聲こゑ  
へ命いのちめ墓々むらむら  
るあるにを指さ  
らること敷ふを  
んかのざふり  
の夜よさされて  
日ひやれば  
にもて  
ぞ

いつまでか

(一番鶏の聲きこゆ)

落同  
ちじ  
て光  
聲に  
なか  
きト  
月や  
のき  
影て

涙今樂げ 契離二わいわい魂たま  
にはしに られ人れかれかど  
ぬ心くそ まじのらにらに魂たま  
れの仰の ほ 魂たま二不ふ二他たど  
て萎しき昔 しちは人斷た人界かは  
見れ見ふ くじ常とをのをの抱か  
るつした 思亡し闇やみ焼や火飛と風かぜき  
時々時り ふびにくはば吹合あ  
ももしり なじ ともすきひ  
て りと てえとて  
もても



こ	あ	落	行	汝	流	身	あ	舊	思	い
の	も	ち	き	も	れ	は	ゝ	き	ひ	た
盃	ひ	な	な	流	て	盃	わ	望	な	く
を	ひ	ば	ば	れ	落	に	づ	み	や	も
傾	ど	落	行	の	つ	似	ら	は	め	ふ
け	し	ち	き	き	る	た	ひ	絶	る	る
む	く	ぬ	ぬ	は	河	り	を	え	吾	ひ
	溢	わ	遠	み	波	け	盛	に	胸	わ
	れ	れ	海	ま	よ	り	り	け	の	な
	い	も	に	で			入	り		ゝ
	で	ま					れ			き
		た					し			て

ふ	力	た	疾	枝	く	胸	わ	わ	今	か
る	烈	い	し	に	る	の	が	が	は	く
ふ	し	よ	き	別	し	傷	口	黒	心	て
が	き	ふ	風	れ	き	み	唇	髪	を	あ
ご	い	身	に	て	さ	に	は	は	定	る
ど	か	こ	隨	落	ま	堪	う	ぬ	め	べ
く	づ	そ	ひ	つ	を	え	ち	れ	た	き
わ	ち	悲	て	る	た	か	ふ	亂	り	鳴
が	の	し		葉	と	ぬ	る	れ	呼	わ
魂		け		の	ふ	て	ふ		わ	れ
は		れ		の	れ				は	は



の雲家さ流誰み誰  
 がにのらるかどか  
 る浮ほば、波り破  
 、びとこ砂うのれ  
 時てりれをつ酒に  
 の古をよと磯をし  
 名里尋り、際か古  
 残をぬ亡むにへ瓶  
 に見きべすに  
 もて人のき  
 せのき  
 む

三  
 鍛冶の家の  
 ほとりにて

さ 寶たからは 一  
 な は あ 鍛  
 り あ 冶  
 う愛こころ碎くだは 一  
 せ見みけれ  
 には、  
 けり  
 けり



か	麗	薄	あ	こ	な
ざ	は	は	り	ひ	に
し	し	な	し	し	を
の	黒	か	帯	ぞ	香
紅	髪	り	よ	め	に
き	の	し	け	の	ほ
			む		ふ

	う	珠	ひ	帯	
	ち	は	き	は	
	か	あ	ま	あ	
四	す	白	れ	す	と
	べ	髪	ど	べ	ふ
	も	に	も	も	べ
	な	き		な	き
	し			し	



胸	ほ	わ	面	仆
に	の	れ	影	れ
う	ほ	中	さ	か
亡	つ	は	力	な
き	り	げ	な	ぞ
人	し	め	き	は
の	ば	る		
	や	ひ		

あ	あ	わ	あ	眼	ひ
と	と	れ	し	の	と
ろ	た	に	た	底	り
へ	く	あ	と	に	面
は	る	も	も	に	影
て	し	ひ	な	は	し
つ	み	あ	ふ	は	き
	に	り	も		



さ歌					
てふ					
もを					
そき農					
のけ夫	け	い	勞 <sup>つ</sup>	汗 <sup>あせ</sup>	
歌ば	ふ	で	働 <sup>め</sup>	は	
ない	の	や	は	こ	
つさ	いつ	折	思	活 <sup>い</sup>	涙 <sup>なみだ</sup>
かま	そと	る	ひ	け	なし
しし	しめ	ゝ	なり	る	り
やや	まを	まの			き
	む	で			

					語 <sup>かた</sup>
					ろ
					ふ
					見
生 <sup>い</sup>	み	い	つ	た	微 <sup>あざ</sup>
命 <sup>いのち</sup>	に	そ	と	の	笑 <sup>わら</sup>
な	勝	し	め	し	む
り	つ	み	を	さ	に
					は



烈<sup>レ</sup>か 流<sup>ル</sup>手<sup>テ</sup>か 利<sup>リ</sup>た<sup>タ</sup>あ 勞<sup>ラ</sup>汗<sup>ア</sup> 活<sup>キ</sup>哭<sup>ク</sup>  
 の 火<sup>ヒ</sup>の<sup>ノ</sup>る<sup>ル</sup>に<sup>ニ</sup>へ<sup>ヘ</sup>根<sup>ネ</sup>も<sup>モ</sup>働<sup>ハ</sup>は<sup>ハ</sup> け<sup>ケ</sup>き<sup>キ</sup>  
 の 白<sup>シ</sup>い<sup>イ</sup>持<sup>チ</sup>り<sup>リ</sup>の<sup>ノ</sup>か<sup>カ</sup>う<sup>ウ</sup>は<sup>ハ</sup>こ<sup>コ</sup> る<sup>ル</sup>た<sup>タ</sup>  
 な 髪<sup>カミ</sup>汗<sup>ア</sup>つ<sup>ツ</sup>し<sup>シ</sup>岸<sup>キ</sup>な<sup>ナ</sup>ら<sup>ラ</sup>活<sup>キ</sup>ひ<sup>ヒ</sup> 血<sup>チ</sup>を<sup>ヲ</sup>  
 か<sup>カ</sup>は<sup>ハ</sup>の<sup>ノ</sup>力<sup>チカラ</sup>日<sup>ヒ</sup>な<sup>ナ</sup>し<sup>シ</sup>わ<sup>ワ</sup>け<sup>ケ</sup>し<sup>シ</sup> 汐<sup>シ</sup>る<sup>ル</sup>  
 の ぬ<sup>ヌ</sup>し<sup>シ</sup>な<sup>ナ</sup>よ<sup>ヨ</sup>る<sup>ル</sup>み<sup>ミ</sup>か<sup>カ</sup>る<sup>ル</sup>き<sup>キ</sup> も<sup>モ</sup>く<sup>ク</sup>  
 紅<sup>ベニ</sup>る<sup>ル</sup>た<sup>タ</sup>き<sup>キ</sup>り<sup>リ</sup>古<sup>コ</sup>に<sup>ニ</sup>き<sup>キ</sup>思<sup>シ</sup>涙<sup>ナミ</sup> 枯<sup>カ</sup>曉<sup>トキ</sup>  
 烙<sup>シ</sup>い<sup>イ</sup>も<sup>モ</sup>鋤<sup>ク</sup>里<sup>サト</sup>に<sup>ニ</sup>掩<sup>カ</sup>吾<sup>ボク</sup>と<sup>ト</sup>と<sup>ト</sup> れ<sup>レ</sup>は<sup>ハ</sup>  
 や<sup>ヤ</sup>ま<sup>マ</sup>り<sup>リ</sup>の<sup>ノ</sup>鋤<sup>ク</sup>に<sup>ニ</sup>は<sup>ハ</sup>身<sup>ミ</sup>や<sup>ヤ</sup>や<sup>ヤ</sup> な<sup>ナ</sup>  
 で<sup>デ</sup>て<sup>テ</sup>を<sup>ヲ</sup>を<sup>ヲ</sup> れ<sup>レ</sup>す<sup>ス</sup> む<sup>ム</sup>  
 て<sup>テ</sup>ら<sup>ラ</sup> を<sup>ヲ</sup>

夢<sup>ユメ</sup>ま<sup>マ</sup>心<sup>ココロ</sup>涙<sup>ナミ</sup>た<sup>タ</sup>傷<sup>キズ</sup>親<sup>オヤジ</sup>さ<sup>サ</sup> 歌<sup>ウタ</sup>誰<sup>タレ</sup>な<sup>ナ</sup>枕<sup>マクラ</sup>  
 に<sup>ニ</sup>た<sup>タ</sup>碎<sup>ク</sup>に<sup>ニ</sup>も<sup>モ</sup>む<sup>ム</sup>の<sup>ノ</sup>な<sup>ナ</sup> の<sup>ノ</sup>か<sup>カ</sup>げ<sup>ゲ</sup>を<sup>ヲ</sup>  
 驚<sup>オドロ</sup>は<sup>ハ</sup>け<sup>ケ</sup>ぬ<sup>ヌ</sup>ひ<sup>ヒ</sup>心<sup>ココロ</sup>さ<sup>サ</sup>り<sup>リ</sup> 心<sup>ココロ</sup>も<sup>モ</sup>き<sup>キ</sup>う<sup>ウ</sup>  
 く<sup>ク</sup>命<sup>イノチ</sup>つ<sup>ツ</sup>れ<sup>レ</sup>た<sup>タ</sup>に<sup>ニ</sup>ば<sup>バ</sup>大<sup>オホ</sup>方<sup>カタ</sup>を<sup>ヲ</sup>く<sup>ク</sup>あ<sup>ア</sup>ち<sup>チ</sup>  
 心<sup>ココロ</sup>を<sup>ヲ</sup>あ<sup>ア</sup>つ<sup>ツ</sup>す<sup>ス</sup>沈<sup>シヅ</sup>か<sup>カ</sup>方<sup>カタ</sup>思<sup>シ</sup>ま<sup>マ</sup>か<sup>カ</sup>て<sup>テ</sup>  
 よ<sup>ヨ</sup>は<sup>ハ</sup>り<sup>リ</sup>こ<sup>コ</sup>ら<sup>ラ</sup>み<sup>ミ</sup>り<sup>リ</sup>世<sup>セ</sup> 思<sup>シ</sup>ふ<sup>フ</sup>で<sup>デ</sup>せ<sup>セ</sup>よ<sup>ヨ</sup>  
 り<sup>リ</sup>か<sup>カ</sup>な<sup>ナ</sup>が<sup>ガ</sup>に<sup>ニ</sup>ない<sup>ナイ</sup>の<sup>ノ</sup> べ<sup>ベ</sup>な<sup>ナ</sup>し<sup>シ</sup>も<sup>モ</sup>  
 な<sup>ナ</sup>ん<sup>ナン</sup>れ<sup>レ</sup>悲<sup>カミ</sup>ば<sup>バ</sup>と<sup>ト</sup>常<sup>トコ</sup> き<sup>キ</sup>つ<sup>ツ</sup>も<sup>モ</sup>す<sup>ス</sup>  
 み<sup>ミ</sup>を<sup>ヲ</sup>つ<sup>ツ</sup>哀<sup>アハ</sup>し<sup>シ</sup>の<sup>ノ</sup> か<sup>カ</sup>の<sup>ノ</sup>が<sup>ガ</sup>  
 て<sup>テ</sup>も<sup>モ</sup>の<sup>ノ</sup>子<sup>コ</sup> し<sup>シ</sup>な<sup>ナ</sup>ら<sup>ラ</sup>  
 を<sup>ヲ</sup> き<sup>キ</sup>ら<sup>ラ</sup>  
 で<sup>デ</sup>



雄し岸わ烈<sup>の</sup>手流霜あ 理<sup>る</sup>若<sup>き</sup>は  
 々げのれ火<sup>は</sup>にるふゝ れきや  
 しれほもにはゝるあ 朽命も  
 きるとふむ膏<sup>あぶら</sup>汗<sup>あせ</sup>髪<sup>かみ</sup>や つは小<sup>こ</sup>  
 心かりたかをにははま るあ暗<sup>くら</sup>  
 かたのゝふしう亂<sup>らん</sup>ち にくき  
 きに青<sup>あお</sup>び人<sup>ひと</sup>ぼるれぬ 似<sup>に</sup>な穴<sup>あな</sup>  
 あ小<sup>こ</sup>草<sup>くさ</sup>利<sup>り</sup>のりほつ年 たらに  
 こ田<sup>た</sup>の根<sup>ね</sup>ごきふゝ老 なるら入<sup>い</sup>  
 しう川<sup>かわ</sup>とても い かな  
 ち の て

わ活<sup>い</sup>昨<sup>きの</sup>今<sup>いま</sup>そげ 力<sup>ちから</sup>と光<sup>ひかり</sup>うや濃<sup>こ</sup>  
 れけ日<sup>ひ</sup>ののに をひとてが青<sup>あお</sup>  
 かるの力<sup>ちから</sup>たい ふつなばてに  
 な姿<sup>すがた</sup>夢<sup>ゆめ</sup>にらさ るむり流<sup>なが</sup>か見<sup>み</sup>  
 しにと鞭<sup>むち</sup>ちま ふせてるはゆ  
 みく戦<sup>たたか</sup>ちをし 雄<sup>ゆう</sup>び散<sup>ち</sup>ゝれる  
 のらへてのや 々つら鐵<sup>てつ</sup>る純<sup>じゆん</sup>  
 墓<sup>かぶ</sup>ぶるか亡<sup>な</sup> し中<sup>ちゆう</sup>ば萍<sup>へい</sup>紅<sup>こう</sup>鐵<sup>てつ</sup>  
 深<sup>ふか</sup>れ くき さ槌<sup>つち</sup>散<sup>ち</sup>ののは  
 くば ま人 色の  
 での も



故<sup>こ</sup>花<sup>はな</sup>あ 樹<sup>き</sup>望<sup>ぼう</sup> げ力<sup>ちから</sup>  
 のさゝ々<sup>さささ</sup>み にあ  
 園<sup>を</sup>よのを こふ  
 に<sup>に</sup>し梢<sup>さか</sup>さ のる  
 立<sup>た</sup>ほさをそ ぶゝ  
 ちふらわふ ろ姿  
 歸<sup>かへ</sup>川<sup>がは</sup>ばた朝<sup>あさ</sup>のこ  
 り岸<sup>がし</sup>白<sup>しろ</sup>り風<sup>かぜ</sup>夏<sup>なつ</sup>そ  
 みの百<sup>ひゃく</sup>けは な  
 ん 合<sup>あ</sup>り れ  
 の や

草<sup>くさ</sup>動<sup>うご</sup>ゆ 活<sup>い</sup>か 今<sup>いま</sup>すはたそさ う  
 のけふけのはでかゝのな れ  
 するべる智<sup>ち</sup>緑<sup>りょく</sup>にな花<sup>はな</sup>一<sup>ひと</sup>り ひ  
 げ虫<sup>むし</sup>の汐<sup>しほ</sup>慧<sup>え</sup>の昔<sup>むかし</sup>くに時<sup>とき</sup>驪<sup>り</sup>に  
 みは夢<sup>ゆめ</sup>はの樹<sup>き</sup>とて酔<sup>よ</sup>のの 勝<sup>かち</sup>  
 に巢<sup>す</sup>を流<sup>なが</sup>葉<sup>は</sup>のなふ夢<sup>ゆめ</sup>春<sup>はる</sup>ち  
 はを洗<sup>あら</sup>れの蔭<sup>かげ</sup>りみ蝶<sup>ちょう</sup>をの て  
 ひ出<sup>い</sup>ひき生<sup>なま</sup>にに過<sup>す</sup>の<sup>の</sup>見<sup>み</sup>夜<sup>よ</sup> 戦<sup>たたか</sup>  
 めでつてひ けすごての は  
 ぐゝゝ 茂<sup>さか</sup>り日<sup>ひ</sup>と む  
 り り は



夏草終



夏草の後にしるす

保福寺峠鳥居峠を越えて木曾に入りしはこの  
夏七月の中旬なりき。福島の高瀬氏はわが姉  
の嫁ぎたるところにて、家は木曾川のほとり  
なる小丘に倚りて立てり。門を出で、見れば  
大江滔々として流る。われこの家において、  
峨々たる高山の壯觀に接し、淙々たる谿谷の  
深聲を耳にし、露たのしく風すゝしきあした、  
又は雨さびしく鳥なつかしき夕、輿に乗じて  
つゝりなせる夏の日のうたぐさを集めたるは  
このふみなり。



八月木曾川の岸にはうるひ、露菊のたぐひさ  
き亂れ、山には石斛、岩千鳥、鶯草など咲き  
いで、さすが名に負ふ谷間のことなれば、  
異花の奇香を放つもの少なからず。河鹿なく  
聲も稀になりゆきて、桑摘の鄙歌あもしろく  
聞ゆるころより、高瀬氏の後園には草花のな  
がめことばうれしく、九月に入りては白壁の  
かけなる秋海棠の花もさき出でぬ。われは朝  
夕この花園に逍遙するの樂みありければ、枝  
たわよなる夏梨のかけ、葡萄棚のものと、また  
は百合島の間などありて、海の如き青空に  
夏雲の往來するを望み、もしくは夕顔棚のほ  
どりにありて、老いたる農夫と共にいつはり

薄き風俗のさま、祭の夜の賑かさ、耕作の上  
のこどなど語りつゝ、田舎の風情を味ひき。  
舊曆七月十五夜には月ごとにあかくこの谿谷  
にさし入りぬ。われは家族と共に今昔の物語  
を樂みたりき。甥なるひとはわれと年僅に三  
つばかりたがひたれば、殆どまことのはらか  
らのごとく、常に起臥を同ふして、共に読み  
共に語り、なにくれとこゝろづけるゝ情の  
ほどもうれし。家には昔より傳はれる古畫古  
書または陶器漆器香具のたぐひなど少なから  
ず、われはこれに納めたる古の性癖を擅にせ  
しのみか、また藏に納めたる圖書を見るの樂  
みも多かりき。このふみは高瀬氏と姉とのた



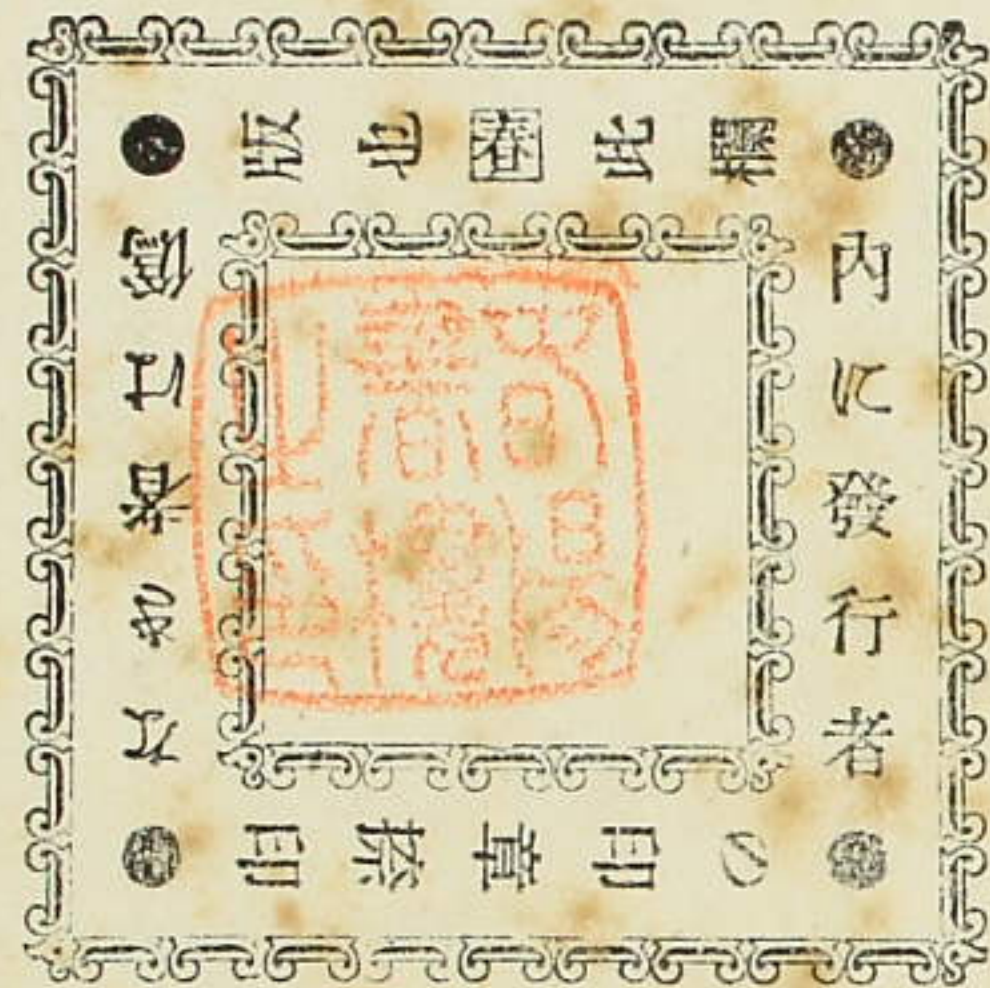
まものともいふべきなり。  
 げに、美妙なる色彩に眩惑せられて内部の生  
 命の捉へ難きを思ふ時、人力の薄弱にして深  
 奥なる自然を透視するの難きを思ふ時、藝術  
 の愛慕足らざるを思ふ時、古人がわが詩を作  
 るは自己を鞭つなりといへる言の葉の甚深な  
 るを嘆ぜずんばあらず。夏草はわが自ら責む  
 るの兒にすぎざるのみ。

明治三十一年十二月三日印刷  
 同年十二月六日發行  
 同 三十二年八月七日再版

夏 く さ

實價金三十拾錢

版 權 所 有



著 者 島 崎 藤 村

東京市日本橋區通四丁目五番地

發 行 者 和 田 篤 太 郎

東京市牛込區市ヶ谷加賀町一丁目十二番地

印 刷 者 佐 久 間 衡 治

東京市日本橋區通四丁目角

發 行 所 春 陽 堂

(電話本局五十一番)

東京市牛込區市ヶ谷加賀町一丁目十二番地  
 株式會社 秀英舎 第一工場

印刷所



