



อธิบายว่าด้วยหอพระสมุดวชิรญาณ

แล

พิพิธภัณฑ์สถานสำหรับพระนคร

ราชบัณฑิตยสภาพิมพ์ถวายพระภิกษุสามเณร

ซึ่งมาเยี่ยมหอพระสมุด ฯ แลพิพิธภัณฑ์สถาน

เมื่อเข้าพรรษา พุทธศ. ๒๔๗๐

พิมพ์ที่โรงพิมพ์ ไสภณพิพรรฒธนากร



อธิบายว่าด้วยหอพระสมุดวชิรญาณ

แล

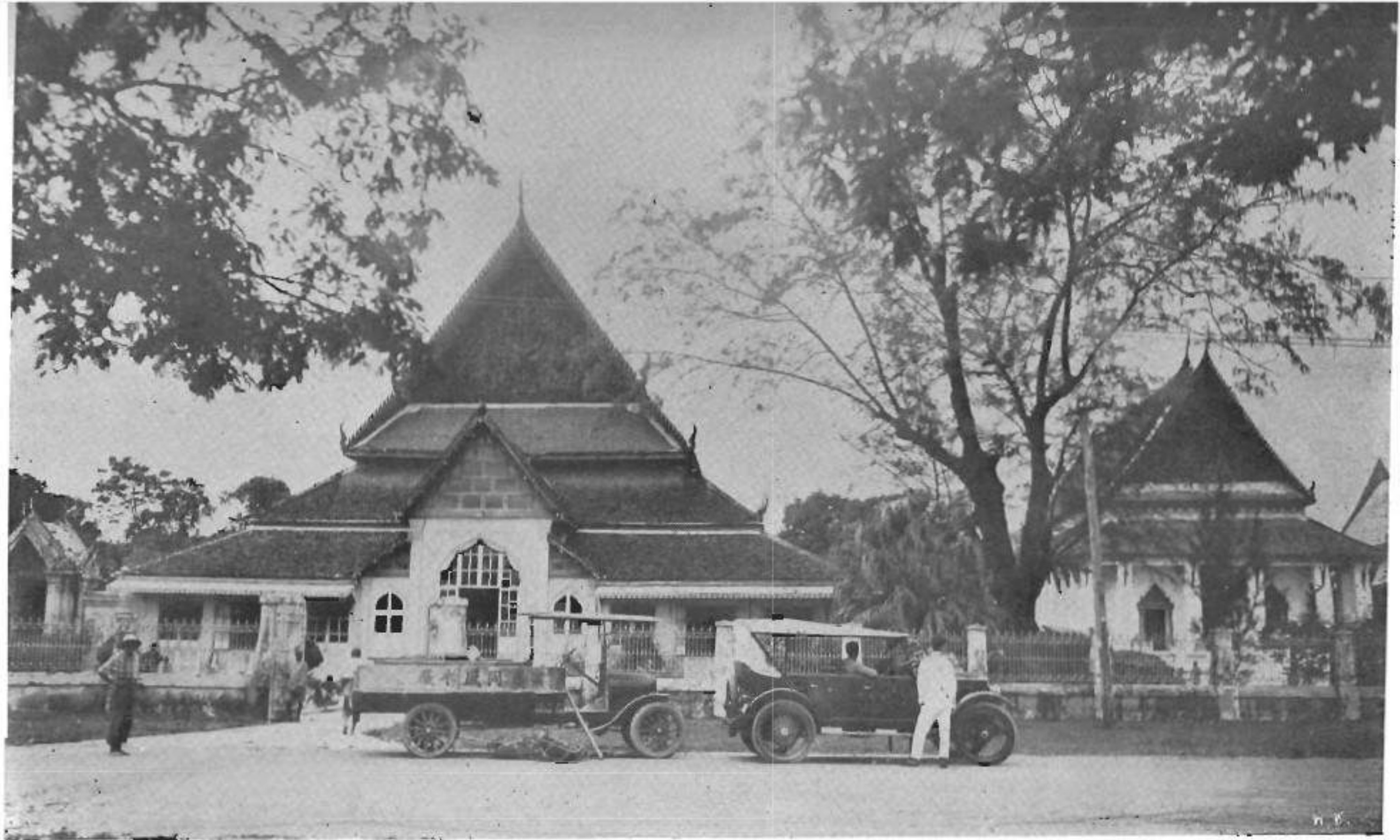
พิพิธภัณฑ์สถานสำหรับพระนคร

ราชบัณฑิตยสภาพิมพ์ถวายพระภิกษุสามเณร

ซึ่งมาเยี่ยมหอพระสมุด ฯ แลพิพิธภัณฑ์สถาน

เมื่อเข้าพรรษา พ.ศ. ๒๔๓๐

พิมพ์ที่โรงพิมพ์โสภณพิพรรฒธนากร



พระราชวังบวรสถานมงคล
ซึ่งจัดเป็นหอพระสมุดวชิรญาณแลหิพิธภัณฑ์สถาน
ใน พ. ศ. ๒๔๖๙

คำนำ

แต่ก่อนมาเมื่อถึงเทศกาลเข้าพรรษาได้เคยเข้คหพระสมุคสำหรับ
พระนคร ซึ่งยังคงอยู่แห่งเดียวที่ตกหน้าวัดมหาธาตุ สำหรับพระ
ภิกษุสามเณรได้มาชมเป็นการพิเศษละ ๒ วัน มีพระภิกษุสามเณร
เคยมาขลหลาย ๆ พัน

ถึงบนได้ทรงพระกรุณาโปรดเกล้าฯ ให้จัดตั้งพิพิธภัณฑสถาน
สำหรับพระนครขึ้น แลย้ายหอพระสมุควชิรญาณมาตั้งในบริเวณ
พระราชวังบวรฯ เดิมด้วยกับกับพิพิธภัณฑสถานสำหรับพระนคร จึงได้
เปลี่ยนที่มาเข้คหพิพิธภัณฑสถานสำหรับพระนคร กับทั้งหอพระสมุค
วชิรญาณซึ่งย้ายมาอยู่ที่ใหม่ ให้พระภิกษุสามเณรได้มาชมตามวัน
กำหนดเดิม ส่วนหนังสือซึ่งหอพระสมุคเคยพิมพ์เป็นของชำระ่วยแก่
พระภิกษุสามเณรมาขลละเล่มนั้น ในบนให้พิมพ์หนังสืออธิบายว่าด้วย
หอพระสมุควชิรญาณแลพิพิธภัณฑสถานฯ ที่จัดใหม่เป็นของชำระ่วย
หวังใจว่าท่านผู้ใดที่รับไปจะยินดีอนุโมทนา ในกระแสพระราชดำริห์ของ
พระบาทสมเด็จพระเจ้าอยู่หัว

อีกประการหนึ่งถ้ามีโอกาศที่จะช่วยอุปการะแก่หอพระสมุคฯ แล
พิพิธภัณฑสถานฯ ได้ประการใด ดังเช่นให้หนังสือซึ่งเป็นของเก่าของ
แปลกกัคคิ หรือมีวัตถุอันใดเป็นของคิงามแลเป็นของโบราณ อัน
ต้องอย่างควรเก็บรักษาไว้ในพิพิธภัณฑสถานสำหรับพระนคร ให้มหาชน
ชม จะมีแก่ใจส่งของนั้น ๆ มาช่วยอุปการะสืบไป

๑๖ กรกฎาคม

นายกราชบัณฑิตยสภา

วันที่ ๒๕ มิถุนายน พระพุทธศักราช ๒๔๗๐

อธิบายว่าด้วยหอพระสมุทวชิรญาณ

แล

พิพิธภัณฑสถานสำหรับพระนคร

ว่าด้วยการตั้งพิพิธภัณฑสถาน

การจัดตั้งพิพิธภัณฑสถาน คือรวบรวมสิ่งของต่างๆ ที่พึงชม
จัดรวบรวมไว้ ให้คนดูในสถานที่อันเดียวกัน ดูเหมือนในประเทศสยามนี้
พระบาทสมเด็จพระจอมเกล้าเจ้าอยู่หัว จะได้ทรงพระราชดำริจัดตั้งขึ้น
ก่อน ด้วยปรากฏว่าทรงสร้างพระที่นั่งองค์หนึ่งสำหรับเสด็จประทับ
เป็นที่ระโหฐาน แลจัดตั้งของต่างๆ ดังกล่าวมา ทรงพระที่นั่งอมรินท
วินิจฉัยทางบ้านตวันออก (ทรงที่สร้างพระที่นั่งจันทรทิพโยภาสเดี๋ยวนี้)
ชื่อว่า “ พระที่นั่งราชฤดี ” เมื่อเซอร์ยอนเขาวริงอัครราชทูตอังกฤษ
เข้ามาทำหนังสือสัญญาทางพระราชไมตรีในปีเถาะ พ.ศ. ๒๓๙๘ ได้
ไปรทฯ ให้เข้าไปบริเวณที่พระที่นั่งราชฤดีนั้น ต่อมาเมื่อทรงสร้างพระ
อภิเนาวนิเวศน์ขึ้นข้างหลังพระที่นั่งสุทไธสวรรย์เป็นที่เสด็จประทับ ก็ทรง
สร้างพระที่นั่งนอกองค์หนึ่ง ชื่อว่าพระที่นั่งประพาสพิพิธภัณฑ (อยู่
ตรงที่สร้างพระที่นั่งศิลาแลงมหาปราสาทเดี๋ยวนี้) เป็นที่จัดตั้งของ
ต่างๆ เช่นเดี๋ยวนั้น แลใหญ่กว่าพระที่นั่งราชฤดี แต่พิพิธภัณฑ
สถานสำหรับพระนครนั้น พระบาทสมเด็จพระจุลจอมเกล้าเจ้าอยู่หัว
ไปรทฯ ให้เริ่มจัดตั้งขึ้นนอกคอกคอกเดี๋ย (คือหอสหทัยสมาคมขณ)
เมื่อขจอ พ.ศ. ๒๔๓๗ เรียกว่า “ มิวเซียม ” พิพิธภัณฑสถานตั้งอยู่

๒๕๕
ทนนสืบมา ๓๓ ปี

จนเมื่อกรมพระราชวังบวรวิชัยชาญทิวงคตแล้ว

ประกาศเลิกตำแหน่งกรมพระราชวังบวรสถานมงคล ที่พระราชวังบวร ฯ

ว่างอยู่ พระบาทสมเด็จพระจุลจอมเกล้าเจ้าอยู่หัว จึงโปรด

ให้ย้ายพิพิธภัณฑสถานมาตั้งในพระที่นั่งพระราชวังบวร ฯ เมื่อ พ.ศ. ๒๔๓๐

อาศรัยพระที่นั่งแต่ตอนข้างหน้าวังจกตั้งพิพิธภัณฑสถาน คือพระที่นั่ง

ควมโกลกพิมานหลัง ๑ พระที่นั่งพุทไธสวรรย์หลัง ๑ แลพระที่นั่งอิศรา

วินิจฉัยหลัง ๑ ตลอดเวลา ๓๘ ปี จนถึงรัชกาลปัจจุบันนี้ พระบาท

สมเด็จพระปกเกล้าเจ้าอยู่หัว มีพระราชประสงค์จะทรงบำรุงพิพิธภัณฑ

สถานให้สมเกียรติยศของประเทศสยาม จึงโปรด ฯ ให้รวมการ

พิพิธภัณฑสถานเข้ากับหอพระสมุดสำหรับพระนคร แลทรงสถาปนา

กรรมการหอพระสมุดขึ้นเป็นราชบัณฑิตยสภาใน พ.ศ. ๒๔๖๘ แล

พระราชทานที่พระราชมณเฑียรสถานตลอดทั้งบริเวณพระราชวังบวร ฯ ให้

จัดเป็นพิพิธภัณฑสถานแลหอพระสมุดสำหรับพระนคร

ว่าด้วยพระราชวังบวร ฯ

พระราชวังบวรสถานมงคลที่ตั้งหอพระสมุดวชิรญาณแลพิพิธภัณฑ

สถานอยู่ยัดนี้ เป็นของสมเด็จพระบวรราชเจ้ามหาสุรสิงหนาท ทรง

สร้างพร้อมกันกับกรุงรัตนโกสินทร์ เมื่อ พ.ศ. ๒๓๒๕ เดิมบริเวณกว้าง

ใหญ่กว่าเดี๋ยวนี้มาก เมื่อเลิกตำแหน่งกรมพระราชวังบวร ฯ แล้ว

พระบาทสมเด็จพระจุลจอมเกล้าเจ้าอยู่หัว โปรด ฯ ให้ตัดที่บริเวณวัง

ไปใช้ราชการอื่น คือ กำนต่วนออกกรอข้อมกำแพงบริเวณวังชั้นนอก

ทำห้องสนามหลวงแลถนนหน้าพระธาตุ (รอยแนวข้อมกำแพงยังพอ
 สังเกตเห็นได้ในห้องสนามหลวง) คำนไต้แบ่งที่ไปตั้งคลังแสง (ซึ่ง
 มีกำแพงโอบล้อมอยู่เป็นสำคัญ) คำนวันตกแบ่งที่ตอนหลังวังลงไป
 จนริมแม่น้ำสร้างโรงทหาร คำนเห็นอรอกำแพงวังทำสนามแลปลูก
 คุกสามหลัง ซึ่งเดิมเป็นสำนักการกระทรวงธรรมการ แลปราบ
 ที่ไปทางวัดวรสถานสุทธาวาสครั้งทำเป็นพระเมรุพิมาน เคยวนอยู่
 ในกระทรวงยุติธรรม คงเป็นวังอยู่แต่บริเวณพระราชมณเฑียรสถาน
 ครั้นถึงรัชกาลที่ ๖ เจ้านายฝ่ายในพระราชวังบวรฯ เหลืออยู่น้อย
 พระองค์ จึงโปรดฯ ให้ย้ายไปประทับในพระบรมมหาราชวัง พระ
 ราชทานที่พระวิมานแลพระราชมณเฑียรตอนในให้เป็นโรงทหาร แลให้
 ย้ายโรงราชรถมาสร้างชนข้างหน้า ครั้นถึงรัชกาลปัจจุบันนี้ โปรดฯ
 ให้ย้ายทหารไปอยู่ที่วังจันทร์ แลพระราชทานที่ตอนพระราชมณเฑียร
 สถานทั้งบริเวณให้จัดตั้งหอพระสมุดวชิรญาณแลพิพิธภัณฑสถาน

พระที่นั่งศิวโมกชพิมาน

พระที่นั่งศิวโมกชพิมานที่จัดเป็นหอพระสมุดวชิรญาณบัดนี้ เรียก
 กันแต่ก่อนอีกนามหนึ่งว่า “พระที่นั่งทรงปืน” ตามชื่อห้องพระโรงครึ่ง
 กรงศรีอยุธยา สมเด็จพระบวรราชเจ้ามหาสุรสิงหนาท ทรงสร้าง
 พร้อมกษัตริย์ราชวงศ์จักรี ๑๖ เติมเป็นห้องพระโรง แลได้เป็นที่ประดิษฐาน
 พระศพสมเด็จพระบวรราชเจ้าพระองค์นั้น ตั้งแต่รัชกาลที่ ๒ มา

เป็นแต่ทำการพระราชพิธีพิเศษต่าง ๆ แลสมเด็จพระบรมราชาเจ้า
มหาจักรีพลเสพย์ ทรงปฏิสังขรณ์ใหม่อีกครั้งหนึ่ง เติมเป็นพระ
ที่นั่งโถง พึ่งมาทำฝาเมื่อแก้ไขใช้เป็นพิพิธภัณฑสถานใน พ.ศ. ๒๔๓๐

หอพระสมุดวชิรญาณ

หอพระสมุดวชิรญาณนั้น เติมพระราชโอรสธิดาในพระบาทสมเด็จพระ
จอมเกล้าเจ้าอยู่หัว พร้อมพระหฤทัยกนิษฐชนเฉลิมพระเกียรติยศ
สมเด็จพระบรมชนกนาถ เมื่อยมะแม พ.ศ. ๒๔๒๖ แต่แรกอาคารยดงท
ห้องชั้นตามุขกระสันพระที่นั่งจักรมหาปราสาททางตะวันตก แล้วมาตั้ง
ที่ตึกที่มคทายตรงหน้าพระที่นั่งจักร เมื่อยกกฎ พ.ศ. ๒๔๓๐ แล้วย้ายออก
มาตั้งที่ตึกอื่นเป็นหอสหทัยสมาคมขณนี้ เมื่อยเถาะ พ.ศ. ๒๔๓๔
หอพระสมุดวชิรญาณเป็นหอสมุดของสโมสรสมาชิกลอยตลอดสมัยที่กล่าว
มา รวมเวลา ๒๑ ปี

ครั้นถึงขมะโรง พ.ศ. ๒๔๔๗ ในขนนถอภิลักขิตสมัย นัยแต่ข
พระบรมราชสมภพแห่งพระบาทสมเด็จพระจอมเกล้าเจ้าอยู่หัวมาครบ
๑๐๐ ปี พระบาทสมเด็จพระจุลจอมเกล้าเจ้าอยู่หัว มีพระราชประสงค์
จะทรงสถาปนาคณะสาวรีย์เฉลิมพระเกียรติสมเด็จพระบรมชนกนาถ ให้เป็น
ของถาวรสักอย่างหนึ่ง ทรงพระราชดำริว่า ในประเทศสยาม
นัยงไม่มีหอสมุดสำหรับพระนคร จึงทรงชักชวนพระราชภาดาแล
ภคินีให้ทรงอุทิศถวายหอพระสมุดวชิรญาณเป็นหอพระสมุดสำหรับพระ
นคร อยู่ในความบำรุงรักษาของรัฐบาลต่อไป ทุกพระองค์ก็ทรง

พระดำริเห็นชอบด้วยพระราชบริหาร จึงโปรด ฯ ให้รวมหอพระสมุด
 วชิรญาณกับหอสมุดมณฑลอยุธยา และหอสมุดพุทธศาสนสังคหกิจตั้ง
 เป็นหอพระสมุดสำหรับพระนคร โดยประกาศพระบรมราชโองการ
 เมื่อวันที่ ๑๒ ตุลาคม บ.ม.เสง พ.ศ. ๒๔๔๗ แลทรงพระกรุณาโปรด ฯ
 ให้พระบาทสมเด็จพระมงกุฎเกล้าเจ้าอยู่หัว เมือยังเสด็จดำรงพระยศ
 เป็นสมเด็จพระยุพราช ทรงดำรงตำแหน่งเป็นสภานายกเป็นต้นมา

ถึงรัชกาลที่ ๖ พระบาทสมเด็จพระมงกุฎเกล้าเจ้าอยู่หัวโปรด ฯ
 ให้ซ่อมแซมตึก “ถาวรวัตถุ” ซึ่งสร้างค้างอยู่ที่วัดมหาธาตุให้สำเร็จ
 แล้ว พระราชทานให้ใช้เป็นหอพระสมุดสำหรับพระนคร ได้เสด็จ
 พระราชดำเนินไปเปิดเมื่อวันที่ ๖ มกราคม เมือในพระราชพิธีเฉลิม
 พระชนมพรรษา บ.ม.โรง พ.ศ. ๒๔๕๗

ครั้นถึงรัชกาลปัจจุบันนี้ พระบาทสมเด็จพระปกเกล้าเจ้าอยู่หัว
 ทรงพระกรุณาโปรดเกล้า ฯ พระราชทานหนังสือในห้องพระสมุดส่วน
 พระองค์ของสมเด็จพระบรมเชษฐาธิราช พระบาทสมเด็จพระมงกุฎเกล้า
 เจ้าอยู่หัว ให้เป็นมรดกแก่หอพระสมุดสำหรับพระนคร แลได้เสด็จ
 ไปทอดพระเนตรถึงหอพระสมุด ฯ ทรงพระราชดำริว่าตกทหน้า
 วัดมหาธาตุนี้ แม้แต่เก็บหนังสือของหอพระสมุดวชิรญาณก็ต้องตั้งค
 ยึดเยี่ยคอยู่แล้ว จะรวมสมุดพระราชทานใหม่เข้าไว้ด้วยกันกับหนังสือ
 เกิม ที่หาพอไม่ จึงโปรด ฯ ให้จัดหอพระสมุดสำหรับพระนครแยก
 ออกเป็น ๒ หอ หอหนึ่งให้คงเรียกว่า “หอพระสมุดวชิรญาณ”

สำหรับเก็บหนังสือแปลคหหมายเทศของเก่า อันเป็นหนังสือเขียนแล
 งานเป็นพัน สำหรับราชบัณฑิตแลนักเรียนผู้แสวงหาความรู้จะ
 สอยสวน แลให้เป็นสถานที่จัดการพิมพ์หนังสือของหอพระสมุด ฯ ด้วย
 อีกหอหนึ่งให้เรียกว่า “หอพระสมุดวชิราวุธ” เป็นที่เก็บรักษาหนังสือ
 ฌยพิมพ์ทั้งภาษาไทยแลภาษาต่างประเทศ กับทั้งรูปฉายาลักษณ์แล
 หนังสือพิมพ์ข่าวต่าง ๆ สำหรับมหาชนจะได้ไปมาอ่านได้ตามประสงค์
 หอพระสมุดวชิราวุธให้จัดตั้งณตึกหน้าวัดมหาธาตุ ส่วนหอพระสมุด
 วชิรญาณนั้น เพราะหนังสือเก็บรักษาไว้ในตู้ลายทองของโบราณ
 เป็นพัน แลมีศิลาจารึกของโบราณอยู่มากด้วยอีกอย่างหนึ่ง ถ้าจัด
 ตั้งในตึกแบบโบราณย่อมจะสมกัน จึงโปรด ฯ ให้ย้ายหอพระสมุด
 วชิรญาณมาตั้งอยู่ณพระที่นั่งคือ โมกขวิมานด้วยประการฉนี้

หอพระสมุดวชิรญาณก็ดี พิพิธภัณฑสถานก็ดี ในชั้นนี้พึงย้าย
 แลขยายการที่จัดออกไปใหม่ยังไม่บริบูรณ์ ในหนังสือจะพรรณนาว่า
 ด้วยสิ่งของซึ่งควรดูควรชมรายสิ่งไปให้ ถ้วนถี่ยังไม่สามารถจะทำได้
 เพราะฉนั้นจะกล่าวถึงแต่สิ่งสำคัญแลอธิบายพอเป็นเลาความ

สิ่งสำคัญในหอพระสมุดวชิรญาณ

๑. พระบรมรูปเท่าพระองค์ พระบาทสมเด็จพระจอมเกล้าเจ้าอยู่หัว
 เขียนสีน้ำมัน ประดิษฐานอยู่ในประธาน้านตวันตก เป็นของ
 พระราชโอรสธิดาทรงสร้างแต่เมื่อตั้งหอพระสมุดวชิรญาณ

๒. โต๊ะศิลากระดานชนวน ที่ตั้งอยู่หน้าพระบรมรูปนั้น เป็น
ของพระบาทสมเด็จพระจอมเกล้าเจ้าอยู่หัว สำหรับทรงคำนวณเลข
เดิมตั้งอยู่ในพระที่นั่งอมรินทรวินิจฉัย พระบาทสมเด็จพระจุลจอมเกล้า
เจ้าอยู่หัว พระราชทานมารักษาไว้ในหอพระสมุด ฯ

ของทั้ง ๒ สิ่งดังกล่าวมาเป็นของประจำอยู่ในหอพระสมุดวชิรญาณ
สืบมาแต่แรกตั้ง นับเวลาจนบัดนี้ได้ ๔๒ ปี

๓. ตู้ลายทองของโบราณ ที่ใช้ใส่หนังสือในหอพระสมุด
วชิรญาณ เป็นฝีมือสร้างแต่สมัยกรุงศรีอยุธยา มีมาก สร้างใน
สมัยกรุงธนบุรีก็มี ที่สร้างในสมัยกรุงรัตนโกสินทร์เพียงในรัชกาล
ที่ ๔ ถ้าว่าโดยอายุ มีตั้งแต่ ๒๕๐ ปีลงมาถึง ๖๐ ปีเศษ ตู้เหล่านี้
เดิมสร้างสำหรับใส่คัมภีร์พระไตรปิฎก มีแยกย้ายอยู่ตามวัดทั้งใน
กรุง ฯ แลหัวเมือง เมื่อแรกตั้งหอพระสมุดสำหรับพระนคร ต้องการ
ตู้ใส่หนังสือซึ่งได้เพิ่มเติมมาก กรมการปรึกษากันเห็นว่าตู้ลายทอง
ของโบราณซึ่งมีอยู่ตามพระอาราม มีหนังสือเก็บอยู่ก็มี วางเปล่า
อยู่ก็มาก มักชำรุดแลเป็นอันตรายไปเสีย ตู้ชนิดนี้เป็นของสร้าง
โดยฝีมืออันประณีต แลมีแต่ในประเทศสยามประเทศเดียว สมควร
จะรักษาไว้ให้อยู่ถาวร จึงไปขอตู้โบราณที่วางอยู่ตามพระอารามมา
ใช้ใส่หนังสือในหอพระสมุด ฯ ครั้นพระสงฆ์มาชมหอพระสมุด ฯ
เห็นว่าตบแต่งตั้งรักษาตู้ไว้งดงาม ก็พากันนิยมยินดีขอมอบอนุญาตถวาย
ตู้โบราณแก่หอพระสมุด ฯ มากขึ้นโดยอันตัยมา เห็นจะกล่าวได้ว่าตู้
โบราณอย่างนี้ที่เป็นฝีมืออย่างเอกแลเก่าที่สุด เคยวนมาอยู่ในหอ

พระสมุท ๆ แทยทงนน ถ้าชอบชมฝีมือแลแขบอย่างช่างเขียนไทย
แต่โบราณ ก็อาจดูได้แทบทุกใบ

๔. หีบโบราณสำหรับใส่พระไตรปิฎก เก็บก็อยู่ตามพระอาราม
อย่างเคียวกขตุทกล่ามาแล้ว เป็นของสร้างในสมัยกรุงศรีอยุธยา
แทยทงนน เล็กน่ารักหาไว้ในหอพระสมุท ๆ แต่ที่ลวดลายงาม

๕. ศิลปจารึกของโบราณ เก็บรวบรวมมาแต่ที่ต่าง ๆ ในประเทศ
สยามนี้ ทิศตั้งไว้ทางเฉลียงคานเหนือลวณจารึกภาษาไทยแต่สมัย
พระมหากษัตริย์ราชวงศ์พระร่วงกรุงสุโขทัย มีพระเจ้ารามคำแหง
มหาราชเป็นต้น ตลอดจนมาจนในสมัยกรุงศรีอยุธยาเป็นราชธานี
ศิลปจารึกซึ่งเรียงเรียงตั้งไว้ทางเฉลียงคานใต้ เป็นจารึกภาษามอญอย่าง
ภาษาบาลีบ้าง ภาษาสันสกฤตบ้าง อันเป็นของสร้างไว้แต่ครั้งลาว แล
ครั้งเมื่อพวกขอมเป็นใหญ่อยู่ในประเทศสยามนี้ ตลอดจนมาจนสมัย
กรุงสุโขทัยเป็นราชธานี ศิลปจารึก ๒ แถวที่ตั้งอยู่ในประธานชั้นบนเป็น
ของรวบรวมลงมาจากเมืองพะเยาแลเมืองเชียงใหม่ คราวเสด็จพระ
ราชดำเนินเรียบมณฑลฝ่ายเหนือเมื่อพ.ศ. ๒๔๖๘ เป็นจารึกภาษาไทย
ครั้งกรุงสุโขทัยเป็นราชธานีทงนน

๖. ตัวอย่างผ้าลายอย่างต่าง ๆ ซึ่งใส่กรอบกระจุกทำลัษแล
ตั้งไว้ ล้วนเป็นของโบราณซึ่งแขบอย่างลวดลายเล็ก สุนดูไปเสียแล้ว
เหลืออยู่แต่ที่เป็นผ้าห่อคัมภีร์พระไตรปิฎกของโบราณ . หอพระสมุท ๆ
ได้มา จึงเลือกออกทำเป็นลัษแลไว้เพื่อจะให้เห็นตัวอย่างลวดลายของ
โบราณ

พิพิธภัณฑสถาน

พระที่นั่งพุทไธสวรรย์

พระที่นั่งองค์นี้ สมเด็จพระบรมราชเจ้ามหาสุรสิงหนาท ทรง
สร้างเป็นที่ประดิษฐานพระพุทธรูปสี่หิรัญย์ เมื่อราวปีมะแม พ.ศ. ๒๓๓๘
เมื่อสมเด็จพระบรมราชเจ้าพระองค์นั้นสวรรคตแล้ว เชิญพระพุทธรูปสี่หิรัญย์
ลงไปประดิษฐานไว้ในวัดพระศรีรัตนศาสดาราม พระที่นั่งพุทไธสวรรย์
ใช้เป็นท้องพระโรง แลได้ตั้งพระศพสมเด็จพระบรมราชเจ้ามหาเสนา
นุรักษ์ ในรัชกาลที่ ๒ จนถึงรัชกาลที่ ๔ พระบาทสมเด็จพระจอมเกล้า
เจ้าอยู่หัว จึงโปรดให้เชิญพระพุทธรูปสี่หิรัญย์กลับไปประดิษฐานไว้ใน
พระที่นั่งพุทไธสวรรย์อย่างเดิม

สิ่งสำคัญมีอยู่ที่พระที่นั่งองค์นี้คือ

๑ รูปพระนารายณ์ทรงขบ อยู่ที่เกยพระที่นั่งคชกรรมประเวศ
ข้างตอนหน้า เป็นของพระบาทสมเด็จพระจุลจอมเกล้าเจ้าอยู่หัวทรง
พระราชดำริให้หล่อขึ้น เดิมกะว่าจะไปตั้งที่หน้าตำหนักพระราชวัง
บ้านบันเมืองเพชรบุรี แต่การสร้างค้างอยู่เมื่อสิ้นรัชกาลที่ ๕

๒ ระฆังใหญ่ตั้งไว้บนศาลา ระฆังโยน พระบาทสมเด็จพระ
จอมเกล้าเจ้าอยู่หัว โปรดฯ ให้หล่อขึ้นสำหรับตีทุ้มโมงที่โรงนาพิกา
ริมประตูเทวาพิทักษ์เมื่อเสด็จประทับอยู่ณพระอภิเนาวนิเวศน์

๓ พระพุทธสิหิงค์ พระพุทธรูปอันทรงพระนามพระพุทธสิหิงค์
 เรื่องตำนานมีอยู่ว่า เดิมพระเจ้ากรุงลงกาองค์ ๑ ทรงสร้างชนไว้เมื่อก่อน
 พ.ศ. ๑๘๐๐ พระเจ้านครศรีธรรมราชไปขอมาถวายสมเด็จพระร่วง (ราม
 คำแหง) พระเจ้ากรุงสุโขทัย ๆ ทรงปฏิบัติบูชามาหลายรัชกาล จนสมเด็จพระ
 พระบรมราชาธิราชที่ ๑ กรุงศรีอยุธยาได้เมืองสุโขทัยเป็นเมืองขึ้น จึง
 เชิญพระพุทธสิหิงค์ลงมาไว้ในกรุงศรีอยุธยา พระมเหสีก็คอบุบายทุกขอ
 ให้พระยาญาติผู้เป็นบุตรไปไว้ณเมืองกำแพงเพชร พระยามหาพรหม
 เจ้าเมืองเชียงใหม่ยกกองทัพมาตีเมืองกำแพงเพชร พระยาญาติก็สู้
 ไม่ได้ยอมเป็นไมตรี พระยามหาพรหมจึงขอพระพุทธสิหิงค์ไปไว้เมือง
 เชียงราย ต่อมาพระยามหาพรหมเกิดวิวาทกับพระเจ้าแสนเมืองมาเจ้า
 นครเชียงใหม่ผู้เป็นหลาน พระเจ้าแสนเมืองมายกกองทัพไปตีได้เมือง
 เชียงราย จึงเชิญพระพุทธสิหิงค์ลงมาด้วยพระแก้วมรกตด้วยกัน พระ
 พุทธสิหิงค์อยู่มาในเมืองเชียงใหม่จนสมเด็จพระนารายณ์มหาราชเสด็จไป
 ตีเมืองเชียงใหม่ได้ เมื่อปี พ.ศ. ๒๒๐๕ จึงเชิญพระพุทธสิหิงค์
 ลงมากรุงศรีอยุธยา ประดิษฐานไว้ในวัดพระศรีสรรเพชญ์ พระ
 พุทธสิหิงค์อยู่ในกรุงศรีอยุธยาต่อมาตลอด ๑๐๕ ปี จนเสียพระนครแก่
 พม่าข้าศึก สมัยนั้นชาวเชียงใหม่ยังเป็นพวกพม่า จึงเชิญพระ
 พุทธสิหิงค์กลับไปไว้เมืองเชียงใหม่ ครั้นถึงรัชกาลที่ ๑ กรุงรัตนโกสินทร
 ไทยได้เมืองเชียงใหม่กลับมาเป็นของไทย แต่ในสมัยนั้นผู้คนร่อยหรอ
 ไม่พอจะตั้งรักษาเมืองเชียงใหม่ไว้ต่อสู้พม่าได้ ต้องทิ้งเมืองเชียงใหม่
 ให้อ้าง คงรักษาแต่เมืองนครลำปาง สมเด็จพระบรมราชาเจ้ามหา

สุรสิงหนาท ทรงพระราชดำริเห็นว่า พระพุทธสิหิงค์เคยเป็นพระพุทธรูป
สำคัญในกรุงศรีอยุธยา โดยมีตำนานตั้งแสดงมา จึงได้โปรดให้
เชิญลงมายังกรุงเทพฯ ฯ เมื่อขณะ พ.ศ. ๒๓๓๘

๔ ลายเขียนภาพผนังภายในพระที่นั่งพุทไธสวรรย์ เป็นฝีมือ
เขียนในคราวเมื่อสร้างพระที่นั่งพุทไธสวรรย์ ยังมีได้แก่ ไข่เปลือกนเปลง
คงรักษาไว้ให้ชมฝีมือเขียนครั้งสมัยรัชกาลที่ ๓

๕ พระพุทธรูปยืนมีเรือนแก้วอยู่ข้างหลังขมบกพระพุทธสิหิงค์
กล่าวกันว่าเป็นพระฉลองพระองค์เจ้าฟ้ากรมหลวงพิทักษมนตรีองค์ ๓
เจ้าฟ้ากรมขุนอิศราณรัักษ์องค์ ๓ เติมจะประดิษฐานอยู่ที่ไหนหาปรากฏ
ไม่ ฟังเชิญมาไว้พระราชวังบวร ฯ เมื่อครั้งพระบาทสมเด็จพระ
ย่นเกล้าเจ้าอยู่หัว

๖ พระพุทธรูปมารวิชัยแก้วผลึกของโบราณเดิมอยู่ในวัดพระศรี
รัตนศาสดาราม พระบาทสมเด็จพระจอมเกล้าเจ้าอยู่หัว ทรงเลือก
พระราชทานสมเด็จพระอนุชาธิราช พระบาทสมเด็จพระย่นเกล้าเจ้าอยู่หัว
โปรดให้ มีพิธีแห่เชิญมาไว้ในพระราชวังบวร ฯ เมื่อขณะ พ.ศ. ๒๓๘๖
ประดิษฐานไว้ อย่างเช่นพระพุทธรูปย่นรัตนในพระบวรราชวัง

๗ พระนากแลพระพุทธรูปหล่อคู้กันนั้น เป็นฝีมือช่างสมัย
เชียงแสน พระบาทสมเด็จพระปกเกล้าเจ้าอยู่หัว ทรงได้มาจากเมือง
พะเยาคราวเสด็จพระราชดำเนินเลียบบมณฑลพายัพเห็นขอ เมื่อ พ.ศ. ๒๔๖๘
พระราชทานให้มาไว้ในพิพิธภัณฑสถาน

๘ ๖ คู้เขียนลายภาพเรื่องรามเกียรติ์ ๓ ใบ ซึ่งกันเป็นฝาประจัน
ห้อง สมเด็จพระบรมราชเจ้ามหาศักดิพลเสพย์ทรงสร้างสำหรับใส่
พระไตรปิฎกเมื่อในรัชกาลที่ ๓ ทรงเลือกช่างเขียนที่ฝีมือดีในสมัยนั้น
มีชื่อปรากฏเจ้ากรมอ่อนคนหนึ่ง กับคนอื่นอีกให้เขียนถวาย

๘ พระพิมพ์ต่าง ๆ รวม ๖ คู้ เป็นของกรรมการหอพระสมุด ฯ
รวบรวม มีพระพิมพ์ทุกชนิดตั้งแต่โบราณมา คือพระพิมพ์สมัยทวารวดี
สมัยศรีวิชัย สมัยลพบุรี สมัยสุโขทัย สมัยอยุธยา แลสมัย
รัตนโกสินทร์ ทั้งพิมพ์สำหรับพิมพ์พระนันทมีหลายอย่าง เก็บอยู่ที่
หอพระสมุด ฯ ย้ายมาไว้ในพิพิธภัณฑสถานคราวนี้

๑๐๐. กลองวินิจฉัยเถรี สร้างในรัชกาลที่ ๓ สำหรับราชภูริ
เมื่อประสงค์จะถวายฎีกา เรื่องตำนานของกลองวินิจฉัยเถรี พระศรี
ภูริปริชาแต่งไว้เป็นคำฉันท์ ดังนี้

- ๐๖ แรกเริ่มเดิมท่านเจ้าพระยา ศรีรัตนโกษา
อธิบดีเป็นประธาน
- ๐ กรมท่าว่าที่พระทหาร ^(๑) วิฆเนศวร
ไปสร้างจันทบุรีรมย์
- ๐ เลงเห็นไม้รักต้นกลม งามเทียบโตสม
คนเนคนงนบกบอง
- ๐ ให้ตักทอนท่อนท่ากลอง ตูดจท่อนทอง
ทลวงทลกลมกลอง

(๑) เป็นสมเด็จพระยาบรมมหาประยูรวงศ์ในรัชกาลที่ ๔

- ๑ ขนหน้าหงกระบอฝือกขง
กระทยกระบุ่มทานทน
- ๑ ล่งเลียงนฤโฆษค้ำารณ
อรินพรันผันหนี
- ๑ มาถวายสมเค็จนฤยคี่
ก็ชอบพระราชหฤทัย
- ๑ ให้ตั้งทพระที่นั่งใน
วางทสำหรับรับรอง
- ๑ หลังปกอตัลคัลลายทอง
คเสนทรวิ้งรนา
- ๑ แล้วพระค้ำาริหัตริตรา
อันเกิดคคคัลกาลเปน
- ๑ ผู้ว่ามีรงขคัยเข็น
บลุขแล้วอลวล
- ๑ ริงเริ่มวิราชกมล
บันคัลจะคขคณ
- ๑ ครันวันศฤฤกษยามคี่
ไปตั้งททมกรมวัง
- ๑ รัวรอบกรอขลวคขานขัง
ประจำทวาราครี

- แล้ตอกกราคกรัง
- กีกก้องกาหล
- เปนความชอบมี
- อมรินทรวิ้งฉัย
- เพียงผ้าปกกระพอง
- ร้อนราษฎรประชา
- คขคั่นเค็องเข็ญ
- คุดคังท่าฝน
- ยกไชยเกวี่
- ผู้เฝ้าคอบหวัง

๑๕ เบื้องบนเพชฌัญญุต์

เศวตศอกาธา

๑๖ นายช่างอภิมัยรจนา

แลเรื่องอร่ามงามตรุ

๑๗ ภู่งลิ้นพวงทองคอกุ

ระเบียบบรรยายบรรจง

๑๘ แขนงกลางตั้งกลองตรง

ขพานลของของโย

๑๙ พระปราสาทพรราชเรื่องไชย

ภริอันวอยอวยนาม

๒๐ ผิดถ้ำตระการทำความ

คคี่ผู้คี่โดยคี่

๒๑ ให้ท่มเท่งราชภริ

ต่างร้องถวายฎีกา

๒๒ ศักรวารวันยกกลองมา

แลเดือนก่หกจวบกัน

๒๓ ลุลคักราชนัยพัน

เปนเคษไคเกายระกา

๒๔ สามคำชนเจตรมาค

พระขกษสยสามคำรคม

ฉัตรสามชั้นศรี

โหมคเหมื่อนมาลา

ห้อยกษักำภู

ขังขนพ่นผง

สนญาวินิจฉัย

ขังขทขมีตาม

ถวันตรววารคี่

แรมหกคำตรา

รอยเกาสยขน

ภทขทมาคก

- | | |
|---|--------------------|
| ๑ ยันดาข้าราชการกรม
ถอนำพระพมณีสัตยา | ถวายกรประนม |
| ๑ กำหนดขบวนสองครา
ประเวณีสัยสากล | ตามราชขบวน |
| ๑ ครั้นสามโมงย้ายขัตติ
พระครูผู้ใหญ่เป็นประธาน | ให้ชุมนุมสามนต์ |
| ๑ ลูกขนขนคาลจำคาล
ที่พระตำรวจแปคนาย | นายเวรตระลาการ |
| ๑ กรมวังสั่งให้ส่งหมาย
ธำพรตพรหมจรรย์ | บอกพราหมณ์สวมสาย |
| ๑ มาอ่านคฤภูค้ำฉันท
นุสาสันพระราชพิธี | สั่งเวยเทวัญ |
| ๑ พระมหाराชครธิปัต
ประกอบทุกสิ่งสุปเพ็ญชน | แต่งตั้งบายศรี |
| ๑ นานาผลผลลาฮาเกียรณ
สุคนธรสกำจร | ชิงเทียบวรูปเทียบน |
| ๑ เชิญเทพชุมนุมสมพร
ประเสวีรุประสิทธิ์วิทยา | เทวองค์อศิคร |
| ๑ กุ่มครองกลองไชยราชา
แผ่กัศกทินรชน | จักคัยทุกขา |

๑ ครูเก่าทวิโชตม์ชาญกล
ไปโสรวไปสรงเกว

สังข์ใส่อุทกมนต์

๑ จุดเริ่มเฉลิมศักดิ์โสภ
ประกัยประกาลาวรรณ

มุลิลามาดี

๑ เสวักัยเทยงไสยโยกควน
บันภาลเวงสยสถาน

เขาสังข์สำคัญ

ฯ

โรงราชรถ

สิ่งสำคัญในโรงราชรถ คือ

๑ พระมหาพิชัยราชรถ องค์ใหญ่ทางค้ำันใต้ สำหรับทรง
พระบรมศพพระราชอาชิต

๒ เวชยันต์ราชรถพระที่นั่งรององค์ใหญ่ทางค้ำันเหนือ สำหรับ
ทรงพระศพสมเด็จพระบรมวงศ์ชงทรงพระยศสูงศักดิ์

๓ ราชรถขนาดย่อมอีก ๓ องค์นั้น เป็นรถสมเด็จพระสังฆราช
อานพระคัมภีร์นำพระบรมศพองค์ ๑ เป็นรถพระบรมวงศานวงศ์ทรงโยง
พระบรมศพองค์ ๑ เป็นรถสำหรับพระบรมวงศานวงศ์ ทรงไปรยนำ
พระบรมศพองค์ ๑

๔ ราชรถน้อย ๒ หลังเป็นรถโถง สำหรับทรงพระศพพระบรม
วงศ์ผู้ใหญ่

๕ เกวเรือพระที่นั่งของกรมพระราชวัง

๖ เกวริน สำหรับเชิญพระบรมศพขึ้นลงราชรถ

พระที่นั่งอิศราวินิจฉัย

ทรงสร้างพระที่นั่งองค์นี้ เมื่อในรัชกาลที่ ๓ แลที่ ๒ เป็นศาลาที่
 เฝ้ากรมพระราชวังบวร ๆ เสกชื่อออกมุขเค็ด เรียกกันว่า “ทิมมทวงศ์”
 เพราะมีทิมล่อมสามค่าน แลทิมนั้นเป็นที่ประชุมราชบัณฑิตแปลหนังสือ
 เรืองมหาวงศ์พงศาวดารลังกา ครั้นถึงรัชกาลที่ ๓ สมเด็จพระบวรราช
 เจ้ามหาศักดิพลเสพย์ ทรงสร้างท้องพระโรงเรียกว่าพระที่นั่งอิศรา
 วินิจฉัย แลเป็นที่ประชุมฐานพระศุภกรมพระราชวังบวร ๆ กษัตริย์
 พระบาทสมเด็จพระบรมโกศเจ้าอยู่หัวแต่ก่อนมา เมื่อย้ายพิพิธภัณฑสถาน
 มาตั้งในพระราชวังบวร ๆ เติมใช้พระที่นั่งอิศราวินิจฉัยเป็นคลัง พึ่ง
 ซ่อมเป็นที่แต่งตั้งของพิพิธภัณฑสถานในคราวนี้

สิ่งสำคัญในพระที่นั่งอิศราวินิจฉัย

๑ ที่เฉลียงหน้ามีศิระนาคราชคู่ ๑ ฝีมือช่างครั้งสมัยสุโขทัย
 ได้มาจากวัดราชโอรส สันนิฐานว่าพระบาทสมเด็จพระจอมเกล้าเจ้าอยู่หัว
 จะทรงได้มาจากเมืองสุโขทัย แต่เมื่อยังทรงผนวชแล้วถวายพระบาท
 สมเด็จพระนั่งเกล้าเจ้าอยู่หัว

๒ ที่ในพระที่นั่งอิศราวินิจฉัย ทรงที่สกัดข้างคานตะวันตก มีพระ
 ที่นั่งบุษบกมาลาของเดิมยังคงอยู่องค์ ๑ พระที่นั่งบุษบกมาลาองค์
 เป็นของสมเด็จพระบวรราชเจ้ามหาสุรสิงหนาท ทรงสร้างเมื่อในรัชกาล
 ที่ ๑ ทรงที่ตงนั้นเป็นมุขเค็ดพระวิมานเดิม ส่วนสิ่งของที่จัดตั้งใน

พิพิธภัณฑสถานตอนพระที่นั่งอิศราวินิจฉัย ล้วนเครื่องสัมฤทธิ์แลโลหะ
ของโบราณ แลสิ่งของที่จกนน คือ

ก ที่ริมเสาในประธานจัดตั้งเทวรูปขนาดใหญ่ เทวรูปเหล่านี้
เป็นของสร้างที่กรุงสุโขทัย ครึ่งพระร่วงก็มี สร้างครึ่งกรุงศรีอยุธยาก็มี
เป็นฝีมือช่างไทยทั้งนั้น ไม่มีที่ไหนเหมือน

ข ในตู้กระจกใบย่อม ๆ ตั้งตรงกลางพระที่นั่ง ล้วนเครื่อง
สัมฤทธิ์โบราณ เป็นฝีมือซ่อมเป็นพัน

ค ทางเฉลียงตั้งตู้ช่องละ ๒ ใบ ไว้พระพุทธรูป รูปพระโพธิสัตว์
แลเทวรูปของโบราณอันหล่อด้วยโลหะเรียงตามสมัยโดยลำดับ นับแต่
เฉลียงทิศใต้ข้างด้านหน้าวงประทักษิณไป เป็นของสร้างครึ่งสมัย
ทวารวดี สมัยศรีวิชัย สมัยลพบุรี สมัยเชียงแสน สมัยสุโขทัย
สมัยกรุงศรีอยุธยา สมัยรัตนโกสินทร แลวัตถุของที่สร้างมาแต่ต่าง
ประเทศ

ฅ ที่ริมพระที่นั่งบุษบกมาลาข้างใต้ พระเคี้ยวพระพุทธรูป เมือง
กำแพงเพชร พระเคี้ยวพระพุทธรูปมาแต่วัดพระศรีสรรเพชญ์ จังหวัด
พระนครศรีอยุธยา รอยพระพุทธรูปที่หล่อทองสัมฤทธิ์ ครึ่งกรุงสุโขทัย
ตรงกลางรูปโคอศุภราช เต็มอยู่ที่วัดพระพุทธรูป ข้างเหนือพระเคี้ยว
พระพุทธรูปแสนแสน มาแต่วัดยางทรงเมืองเชียงใหม่

มุขกระสัน

ห้องระหว่างพระที่นั่งอิศราวินิจฉัยกับพระวิมาน จัดตั้งเครื่องศิลา
ของโบราณ

๑. ก้านสกัดทิศตะวันออกรูปพระคเณศ ซึ่งพระบาทสมเด็จพระจุลจอมเกล้าเจ้าอยู่หัว ทรงได้มาแต่เมืองสิงห์สำหรับ ประเทศชวา

๒. ทางด้านใต้ไว้เครื่องศิลาซึ่งได้มาแต่อินเดีย แลเครื่องศิลาสมัยทวารวดี สมัยศรีวิชัย ได้มาแต่พระปฐมเจดีย์ข้าง เมืองไชยาข้าง ทางริมผนังด้านตะวันตกแลด้านเหนือตั้งเครื่องศิลาฝีมือช่างขอมครึ่งสมัยลพบุรี

๓. ตู้ใหญ่กลางห้องแลแทนหินทั้ง ๒ เป็นที่วางปักสิ่งของซึ่งมีผู้มีแก่ใจถวายไว้สำหรับพิพิธภัณฑ์สถาน เพื่อให้มหาชนได้อินโมทนาเมื่อครบ ๒ สัปดาห์แล้วแยกไปเก็บรักษาตามประเภทของสิ่งของนั้น ๆ

๔. เครื่องศิลาของโบราณที่เป็นชิ้นใหญ่ ยังจัดตั้งรายตามเฉลียงพระวิมานไปตลอดโดยรอบ ทางด้านใต้เครื่องศิลาสมัยทวารวดี สมัยศรีวิชัย แลเครื่องศิลาซึ่งพระบาทสมเด็จพระจุลจอมเกล้าเจ้าอยู่หัว ทรงได้มาแต่ประเทศชวา ทางด้านเหนือเครื่องศิลาฝีมือช่างขอม ได้มาแต่เมืองลพบุรีข้าง เมืองนครราชสีมาข้าง นครวัดข้าง ทั้งเครื่องศิลาฝีมือช่างไทย ครึ่งกรุงสุโขทัยข้าง ครึ่งกรุงศรีอยุธยาข้าง ทั้งเครื่องศิลาสมัยเชียงแสน ซึ่งรวบรวมลงมาจากเมืองพะเยา คราวเสด็จพระราชดำเนินเรือเลียบมณฑลฝ่ายเหนือ เมื่อ พ.ศ. ๒๔๖๘.

พระวิมาน

ตามแบบโบราณถือว่า ที่ประทับของพระราชาควรมีพระราชมณฑป ๓ หลัง (สันนิษฐานว่าคำราชาเดิมเห็นจะหมายความว่า มีวัง ๓ แห่ง) เป็นที่สำหรับประทับในระตูร์อันหลัง ๑ สำหรับประทับใน

ระคุณหลัง ๓ สำหรับประทับในระคุหนาวหลัง ๓ ปราสาทซึ่งสร้าง
 ๓ องค์ในกรุงศรีอยุธยา แลหมู่พระราชมณเฑียรในพระบรมมหาราชวัง
 กรุงเทพ ฯ ๓ หมู่ ก็เนื่องมาแต่ตำราที่กล่าวนี้ ลดส่วนลงมาจน
 ถึงพระวิมานในหมู่เคียวก็สร้างเป็น ๓ หลัง เช่นที่สมเด็จพระบรมราชาเจ้า
 มหาสุรสิงหนาททรงสร้างในพระราชวังบวร ฯ นี้ สำหรับประทับตามระคุ
 กาล หลังโตเรียกว่า “พระที่นั่งวสันตพิมาน” หลังกลางเรียกว่า
 “พระที่นั่งวายุสถานอมเรศ” หลังเหนือเรียกว่า “พระที่นั่งพรหม
 เมศธาดา” (เดิมเห็นจะชื่ออย่างอื่น) แล้วทรงสร้างมุขเชื่อมพระ
 วิมาน ๓ หลัง ต่อกันขึ้นเป็น ๖ มุข ใช้จักเป็นพิพิธภัณฑสถานในคราวนี้
 ทั้งพระวิมาน ๓ หลังแลมุขทั้งปวง

พระที่นั่งภุมขมณเฑียร

ห้องมุขนี้เป็นมุขหน้าจกตั้งเครื่องราชยานต่าง ๆ มีสิ่งสำคัญ คือ

๑ พระที่นั่งราเชนทรยาน สำหรับพระบาทสมเด็จพระเจ้าอยู่หัว
 ทรงในจารพระราชพิธีบรมราชาภิเษก

๒ พระที่นั่งพุดตาล สำหรับพระบาทสมเด็จพระเจ้าอยู่หัว ทรง
 เลียบพระนคร แลเสด็จกระบวนพยุหยาตรา

๓ พระราชยาน ทรงเวลาเสด็จกระบวนราชโดยปรกติ

๔ สัปคับข้างพระที่นั่ง แลสัปคับข้างพระประเทียบ

๕ พระที่นั่งกาญจนฉัตรสำหรับทรงพระชัย

๖ สัปคับงาทังตัว พระเจ้าเชียงใหม่ถวายพระบาทสมเด็จพระ
 จุลจอมเกล้าเจ้าอยู่หัว

๗ วอสมเด็จพระมหาสมณะ

๘ สัปคัมภักดิ์ (สันนิษฐานว่า เกมเห็นจะเป็นของเจ้าอนุ
เวียงจันทน์) ปราบฎว่าเจ้าจันทรเทพประภาคุณ เจ้าเมืองมุกดาหาร
(เป็นหลานเจ้าอนุเวียงจันทน์) ให้เจ้าพระยาภูธราภัย สมุหนายก ใน
รัชกาลที่ ๔ ใช้สำหรับเกียรติยศท่านมาจนตลอดอายุ

๙ ที่ผนังภาพพระราชพงศาวดารชุดเดียวกับที่ติดผนังพระที่นั่ง
วายุสถานอมะเรศ

พระที่นั่งทักษิณาภิมุข

ในห้องนี้จักไวเครื่องเล่นต่าง ๆ เป็นต้นแก่ โขน หุ่น ละคอน หนึ่ง
เครื่องกีฬาแลเครื่องการพนันเคยเล่นในประเทศนี้ เป็นสิ่งสำคัญ คือ

๑ หน้าหุ่นของหลวง เป็นฝีมือช่างที่มีชื่อเสียงสร้างในสมัยครั้ง
รัชกาลที่ ๒ เป็นพน สร้างเพิ่มเติมในรัชกาลที่ ๔ บ้าง แต่น้อย

๒ หุ่นจีนแลหุ่นไทย เป็นของกรมพระราชวังบวรวิชัยชาญ ทรง
ประดิษฐ์คิดทำขึ้น

๓ หัวโขนแลชฎารัตนเกล้า ฝีมือเจ้าพระยามหินทรศักดิ์ธำรง คิด
สร้างขึ้นมี ๒ คู่ ของหลวงสร้างในรัชกาลที่ ๖ สำหรับละคอนผู้มี
บันทาศักดิ์เล่นคู่

๔ หนึ่งเรื่องจับระบำสำหรับเล่นกลางวัน

๕ บ้างต่าง ๆ สำหรับใช้ในโรงบ่อนครั้งยังมีบ่อนเขย

พระที่นั่งบุรพาภิรมย์

สมเด็จพระบรมราชเจ้ามหาสุรสิงหนาท เสด็จสวรรคตในห้องนี้
 เคียงผนังเป็นทิวเครืองดนตรีต่าง ๆ พระที่นั่งบุรพาภิรมย์ กับพระที่นั่ง
 ทักซิณาภิรมย์ ๒ องค์นี้ มียกพนสูงทางด้านตะวันออก แลมียกพน
 ตรงมุมทั้ง ๒ ห้องผิดกับมุขอื่น ด้วยเมื่อสมเด็จพระบรมราชเจ้ามหา
 ศักดิ์พิลเสด็จเป็นกรมพระราชวังบวร ๆ หาเสด็จขึ้นไปประทับบนพระ
 วิมานไม้ ประทับอยู่แต่ที่มุขทั้ง ๒ นี้ ยกพนที่ตรงมุมเป็นห้องสรง
 ข้าง ๑ ห้องลงบังคนข้าง ๑

พระที่นั่งวายุสถานอมะเรศ

พระวิมานองค์นี้เป็นหลังใหญ่กว่าเพื่อนอยู่กลาง สมเด็จพระบรม
 ราชเจ้ามหาเสนาณรงค์ เสด็จประทับแลสวรรคตในพระวิมานหลังนี้
 ต่อมา (จะเป็นในรัชกาลที่ ๓ หรือรัชกาลที่ ๔ ไม่ทราบแน่) เป็นที่
 ประดิษฐานพระอัฐิสมเด็จพระบรมราชเจ้า ๆ อยู่จนเชิญไปไว้ในวิหาร
 พระธาตุ ที่ในวัดพระศรีรัตนศาสดารามเมื่อในรัชกาลที่ ๖ สิ่งสำคัญ
 ของพิพิธภัณฑ์สถานซึ่งประดิษฐานไว้ในพระที่นั่งวายุสถานอมะเรศ คือ
 ๑ พระบรมรูปพระบาทสมเด็จพระจุลจอมเกล้าเจ้าอยู่หัว พิมพ์
 จำลองจากพระบรมรูปหล่อ ซึ่งประดิษฐานไว้ในปราสาทพระเทพบิดร
 บัดนี้ พระบรมรูปองค์นี้จำลองเมืองอาร์พระบรมศพพระบาทสมเด็จพระ
 จุลจอมเกล้าเจ้าอยู่หัว ประดิษฐานไว้ในบุษบกมุขใต้พระมหาปราสาท
 สำหรับราษฎรสักการณ์ที่ศฤงคารพระราชกุศลสนองพระเดชพระคุณ

ฐานทรงพระบรมรูป เป็นแท่นของโบราณฝีมือสร้างครึ่งสมัย
กรุงศรีอยุธยา ไต่มาแต่เมืองไชยา

๒ เก้าโอธรน กรมพระราชวังบวรวิชัยชาญทรงสร้างขึ้นในชั้น
แรกใช้ธรรมเนียนเผา เมื่อพระกา พ.ศ. ๒๔๓๖ มีอยู่ในพระราชวัง
บวร ฯ ๒ คิว จะได้ใช้ในการอย่างใดหาทราบไม่

๓ พระแท่นเสด็จออกขุนนางโดยปรกติ ของพระบาทสมเด็จพระ
พระบรมโกศเจ้าอยู่หัว สันนิษฐานว่าแต่เดิมพระแท่นเช่นนี้มีแต่ในพระ
ราชวังหลวง พังสร้างสำหรับพระเกียรติยศพระบาทสมเด็จพระบรมโกศ
เจ้าอยู่หัวในรัชกาลที่ ๕

๔ ช่องผนังสองข้าง ตั้งราชบัลลังก์ประทับเสด็จออกเต็มยศ
เป็นของสร้างในรัชกาลที่ ๕ องค์ ๑ พระที่นั่งประพาสโถง สำหรับทรง
ช้างพระที่นั่งองค์ ๑

๕ ตรงกลาง พระแท่นเควตฉัตรสำหรับพระเกียรติยศพระบาท
สมเด็จพระบรมโกศเจ้าอยู่หัว เดิมมีเควตฉัตร ๗ ชั้น แลตั้งอยู่ที่พระที่นั่ง
อิศราวินิจฉัย

๖ ตรงช่องผนังสองข้าง ข้างหนึ่งขยบก ๕ บอคสำหรับตั้งพระอิฐ
เป็นของสร้างครึ่งรัชกาลที่ ๕ ข้างหนึ่งพระเก้าอี้ยของพระบาทสมเด็จพระ
พระพุทธยอดฟ้าจุฬาโลกองค์ ๑ ของสมเด็จพระบรมราชเจ้ามหาสุรสิง
หนาทองค์ ๑ สำหรับเชิญตามเสด็จประพาส (เข้าใจว่าตลอดจนเวลา
เสด็จการสงครามด้วย)

๗ บุษบก ๓ ยอดเป็นหม้อเก่าครึ่งรัชกาลที่ ๑ หรือรัชกาลที่ ๒
 ยอดมีพรหมพักตร์แลเป็นฉัตรผกกับบุษบกอื่น ๆ บุษบกนี้องค์กลางเป็นที่
 ประดิษฐานพระอิศวรสมเด็จพระบรมราชเจ้ามหาสุรสิงหนาท องค์เหนือเป็น
 ที่ประดิษฐานพระอิศวรสมเด็จพระบรมราชเจ้ามหาเสนาณรงค์ องค์ใต้เป็นที่
 ประดิษฐานพระอิศวรสมเด็จพระบรมราชเจ้ามหาศกทิพลเสพย์ แต่ว่าชั้น
 เดิมบุษบกนี้เห็นจะตั้งอยู่ที่พระที่นั่งพรหมเมศธาดา พังย้ายมาไว้พระที่นั่ง
 วายสถานอมะเรศ ตั้งพระอิศวร ๓ พระองค์ตั้งกล่าวมาเมื่อในรัชกาลที่ ๔

๘ ตรงช่องผนังด้านสกัดข้างหลัง ข้างเหนือพระแท่นของพระเจ้า
 กรุงธนบุรี ได้มาจากเมืองแกลง ข้างใต้พระแท่นของกรมพระราชวัง
 ขวรวิชัยชาญ

๙ เครื่องสูงที่ตั้งรายในพระที่นั่งวายุสถานอมะเรศ เป็นเครื่องสูง
 สำหรับพระเกียรติยศกรมพระราชวังขวร

๑๐ ผนังทั้ง ๔ ด้าน รูปภาพเรื่องพระราชพงศาวดารซึ่งพระบาท
 สมเด็จพระจุลจอมเกล้าเจ้าอยู่หัว ทรงพระราชดำริห์เลือกเรื่องแล้วให้
 เขียนขึ้น แลทรงขอแรงกว๊ให้รับแต่ง โคลงสำหรับติดกรอบบอกเรื่องรูป
 เมื่อบกัญ พ.ศ. ๒๔๓๐ รูปชุดนี้เดิมติดประค้ำไว้ที่พระที่นั่งอมรินทร
 วิมลฉัตรส่วน ๑ (ซึ่งส่งมารักษาไว้ในพิพิธภัณฑสถาน) อีกส่วน ๓
 ยังติดประค้ำอยู่ที่พระที่นั่งวโรภาสพิมาน ณพระราชวังบางปะอิน

พระที่นั่งปริศนากะมิมุข

ห้องมุขหลังพระที่นั่งวายุสถานอมะเรศ จัดพิพิธภัณฑสถานส่วน
 เครื่องสรรพยุทธ มีสิ่งสำคัญ คือ

๑ ช่างผูกเครื่องพระคชาธาร

๒ ในตู้ใหญ่ริมผนังพระที่นั่งวายุสถานอมะเรศ ไว้อาวุธโบราณ
ต่าง ๆ

๓ หุ่นม้าผูกเครื่องม้าทรงของพระบาทสมเด็จพระปิ่นเกล้าเจ้าอยู่หัว

๔ กลองหน้าลงยันทึ่ ตั้งไว้ตรงมุมทางคานเหนือ เป็นกลอง
อินทเทวี ของกรมพระราชวังบวร ฯ

๕ กลอง ๓ ในเถาตั้งไว้ทางมุมข้างใต้เค็มอยู่ที่หอกลองสำหรับ
พระนคร ที่หน้าวัดพระเชตุพนมาแต่รัชกาลที่ ๓ ใ้ใหญ่อยู่ใน
หอกลองชั้นต้นชื่อว่า “ ย่ำแสงสุรศรี ” สำหรับตีเวลาพระอาทิตย์
ขึ้นแลพระอาทิตย์ตก (เป็นสัญญาให้เข็กละเอียดประตูเมืองตามประเพณี
โบราณ) ใ้กลางอยู่ในหอกลองชั้นกลาง ชื่อว่า “ อัครพิณาศ ”
สำหรับตีเมื่อเกิดเพลิงไหม้ (เป็นสัญญาเรียกคนให้ไปช่วยดับเพลิง)
ใ้เล็กอยู่ในหอกลองชั้นสูงสุด ชื่อว่า “ พิณภูไพรี ” สำหรับตีเมื่อ
เกิดศึก (เป็นสัญญาเรียกรวพลให้เตรียมรักษาหน้าทขของกันพระนคร)

พระที่นั่งอุตราภิมุข

ในมุขห้องนี้ไว้เครื่องเสื่อผ้าต่าง ๆ มีเสื่อผ้าของโบราณหลายอย่าง
คือผ้ามลายู ผ้าลาว ผ้ากะเหรี่ยง ผ้าเขมร ผ้าไทย สิ่งสำคัญ คือ

๑ ฉลองพระองค์ครุยกรองทองของสมเด็จพระเจ้าฟ้ากรมหลวงนคร
ราชสีมาในรัชกาลที่ ๕

๒ ลอมพอกพระยายืนชิงช้า

พระที่นั่งบรมพิมาน

ในมณฑลอื่นไว้วัดต่าง ๆ อันเนื่องด้วยช่างสำคัญ แลเครื่องราช
บรรณาการ แลเครื่องเนื่องด้วยตำนานการสร้างรถไฟในประเทศไทย
แลเงินตราต่าง ๆ แต่โบราณมา สิ่งสำคัญคือ

๑. งานช่างพระยาปราบไตรจักร (พลายหอม) รัชกาลที่ ๔
แลงานช่างพลายชุมพูของวังหน้า
๒. รถไฟแลลูกโลกบรรณาการพระนางกวิณวิคตอเรียถวายพระบาท
สมเด็จพระจอมเกล้าเจ้าอยู่หัว
๓. พระแสงพลั่วพระแสงเสียมรถเข็นดิน แลหมอนคราวเข้ตรรถไฟ
สายนครราชสีมา

๔. รูปจำลองเรือพระที่นั่งมหาจักรีลำที่ ๒
๕. รูปกระโถมไฟเงินของสมเด็จพระเจ้าพระยา ฯ
๖. รูปศิลาอ่อน ๒ รูป ว่าเป็นรูปนักบุญเซนต์ปอลรูป ๑ รูปหญิง
ในพระราชสำนักของพระเจ้าแผ่นดินฝรั่งเศสแต่โบราณรูป ๑ รูปศิลา
๒ รูปนี้ เก็บตั้งอยู่ข้างบันไดประตูกลางข้างหน้าพระอุโบสถวัดพระศรี
รัตนศาสดาราม

มุขเด็จด้านตะวันตก

ที่มุขเด็จนี้ไว้เครื่องไม้จำหลักของโบราณ มีสิ่งสำคัญคือ

๑. อรรมาสน์ยอดของโบราณ พระบาทสมเด็จพระเจ้าอยู่หัวใน
รัชกาลปัจจุบันพระราชทานแก่พิพิธภัณฑ์สถาน ฯ

๒ สิ่งเกิด คือเตียงพระสวทไค้มาจากวัดใหญ่เมืองเพชรบุรี เป็น
ของใช้คักขั้วรรมาสน์

๓ หวีเรือเหรา เดิมเป็นของพระราชวังหลวงลำ ๑ พระราชวัง
บวร ๆ ลำ ๑ เป็นฝีมือสร้างในรัชกาลที่ ๓

๔ หวีแลท้ายเรือพระที่นั่งรัตนทิลก สร้างกรุงรัชกาลที่ ๓

๕ หวีเรือพระที่นั่งนารายณ์ทรงสุบรรณ เรือลำนี้สร้างในรัชกาล
ที่ ๓ เดิมมีแต่รูปครุฑ ชื่อว่าเรือมงคตสุบรรณ ครั้นถึงรัชกาลที่ ๔
พระบาทสมเด็จพระจอมเกล้าเจ้าอยู่หัว ทรงสร้างรูปพระนารายณ์เพิ่มขึ้น
เปลี่ยนชื่อเป็นเรือนารายณ์ทรงสุบรรณ

เรือพระที่นั่งที่กล่าวมานี้ ลำเรือไม้ผู้หมดแล้ว จึงแก้ไขแต่ศิระมา
รักษาไว้ในพิพิธภัณฑสถาน

พระที่นั่งวະสันตะพิมาน

เป็นพระวิมานหลังใต้ เมื่อทำการบวกราชาภิเษกพระบาทสมเด็จพระ
พระบรมเกล้าเจ้าอยู่หัว เสด็จเฉลิมพระราชมณเฑียรในพระที่นั่งองค์
(ก่อนมาหรือภายหลังก็เห็นจะเฉลิมพระราชมณเฑียรในพระที่นั่งองค์
เหมือนกัน) จักพิพิธภัณฑสถานไว้เครื่องตำหนักที่ประทับ มีสิ่งสำคัญ คือ

๑ พระแท่นบรรทม ไค้มาจากวัดอรุณฯ พระแท่นองค์นี้ถลกทอง
เก็บอยู่ที่วัดอรุณฯ เดิมอยู่บนกุฎเจ้าอาวาส แล้วเอาลงมาไว้ที่การเปรียญ
ข้าง ท้องอยู่ทุกกุฎพระบ้าง ไม่มีผู้ใดทราบว่าไค้มาแต่ไหน หรือไค้มา
แต่เมื่อไร แลไม่มีใครเคยเห็นคุมตั้งเต็มที

สันนิษฐานว่าพระแท่นองค์นี้เห็นจะเป็นพระแท่นของสมเด็จพระศรี
 สรีเยนทรायบรมราชินี เมื่อเสด็จประทับอยู่ที่พระราชวังเดิม เสด็จสวรรคต
 ในรัชกาลที่ ๓ เมื่อขวอก พ.ศ. ๒๓๗๘ เมื่อสวรรคตแล้วพระบาทสมเด็จพระ
 พระบรมโกศเจ้าอยู่หัว โปรดให้รื้อพระตำหนักแดงองค์ที่ประทับ
 ไปสร้างถวายเป็นกุฎเจ้าอาวาสวัดโมลีโลก ต่อมาพระบาทสมเด็จพระ
 พระจอมเกล้าเจ้าอยู่หัวทรงสร้างกุฎตก แลกเอากุฎพระตำหนักนั้นไป
 ปลูกเป็นกุฎเจ้าอาวาสวัดเขมาภิรตาราม อันเป็นวัดของสมเด็จพระศรี
 สรีเยนทร์ ๆ ยังปรากฏอยู่จนทุกวันนี้ พระแท่นองค์นี้ พระบาทสมเด็จพระ
 พระบรมโกศเจ้าอยู่หัว ก็เห็นจะทรงอุทิศถวายวัดอรุณ ๆ แต่ใหญ่โตเกิน
 กว่าสมณบริโภค จึงมิได้คุมขนทังอยู่ราว ๕๐ ปี จนตัวไม้ชำรุดแลหาย
 ไปเสียบ้าง

- ๒ เครื่องเล่นของสมเด็จพระบรมโอรสาธิราชเจ้าฟ้ามหาวชิรุณหิศ
- ๓ ภาชนะทองเหลืองซึ่งทำเป็นเครื่องใส่สอยของไทยแต่โบราณ
 ที่รวบรวมไว้ในทนต์เหมือนจะดีกว่าขันคามที่ไหน ๆ หมก
- ๔ ภาชนะเงินแลเครื่องถม
- ๕ ที่ผนังรูปภาพเรื่องรามเกียรติ์ อิเหนา พระอภัย แลรูปภาพ
 นิทานเรื่องอัสป
- ที่ห้องมุขเชิงบันไดพระที่นั่งวโรดมพิฆานด้านขวามือออกไว้เครื่องกิน
 เผลออิฐกระเบื้องแลท่อน้ำของโบราณ
- ๑ อิฐครึ่งพระปฐมเจดีย์มีจารึกภาษาสังสกฤตเขมมา
- ๒ กระเบื้องครึ่งพระนครศรีอยุธยา

๓ ท่อน้ำเจ้าพระยาวิชาเยนทร์

ที่ห้องมุขเชิงบันไดพระที่นั่งวสันตพิมานด้านตะวันตก

๑ ตู้มสโชทัยขนาดใหญ่แลห้วเม็ดเคลือบ

๒ เครื่องถ้วยชามสังกโลก

ชั้นล่างพระที่นั่งวสันตพิมาน

๑ เครื่องโต๊ะถ้วยชามน้ำทองลายอย่าง น้ำทองกระบวนจีน

เบญจรงค์ลายอย่าง เบญจรงค์ลายเลียน เครื่องสังกโลกลายอย่าง เครื่องสังก
กระบวนจีน

๒ ตู้มขอมแลสโชทัย

๓ เครื่องสังกโลก ครั่งแผ่นดินชองชั้นแรกที่พวกจีนเข้ามาทำ

ถ้วยชามในเมืองไทย

๔ สิ่งสังกโลก แลยกษสังกโลก

พระที่นั่งพรหมเมศธาดา

พระวิมานหลังนี้ สันนิฐานว่าเดิมเห็นจะใช้เป็นหอพระ แล้วเป็น
ที่ประดิษฐานพระอัฐิสมเด็จพระบรมราชเจ้ามหาสุรสิงหนาท กว๊วยไม่

ปรากฏในเรื่องพงศาวดารว่าใช้การอื่น มาจนถึงครั้งพระบาทสมเด็จพระ
บรมโกศเจ้าอยู่หัว (เมื่อเชิญพระอัฐิไปไว้พระที่นั่งวายุสถานอมะเวศจึง)

ใช้เป็นคนตั้งเก็บของ พิพิธภัณฑสถานซึ่งจัดตั้งในพระวิมานหลังนี้ เป็น
เครื่องประดับพระศาสนาเป็นพน คือ

๑ เครื่องประดับมุกต์ต่าง ๆ

๒ ธรรมาสันประดับมุกต์วัดเขมยุมพิตร์ซึ่งเดิมเป็นพนักเรือกั้นยา
ของสมเด็จพระยาบรมมหาศรีสุริยวงศ์

๓ ภาชนะถมขี้ตาง ๆ เครื่องยศพระสงฆ์

๔ โคมเวียนครึ่งรัชกาลที่ ๒ สำหรับตั้งเครื่องบูชาเวลามีเทศน์

มหาชาติ

๕ เครื่องงา ในเรื่องงานมสังสำคัญคอกถ้องพระสุพรรณบัตร

สมเด็จพระสังฆราชอยู่ไบ ๑

๖ พชนันคามงา เป็นของพระบาทสมเด็จพระปิ่นเกล้าเจ้าอยู่หัว

ทรงถอมือทรงผนวช พัดเล่นนเคิมอยู่ทวดยวรรณีเวศ เมื่อพระบาท

สมเด็จพระจุลจอมเกล้าเจ้าอยู่หัว แลสมเด็จพระบรมโอรสาธิราช เจ้าฟ้า

มหาวชิราวุธทิศ ทรงผนวชเป็นสามเณรได้ทรงถอมือ ๒ พระองค์

๗ พัดยศพระบรมวงศ์แลพระอนุวงศ์เป็นพระราชาคณะทั้งฝ่ายคาม

วาสแลอรัญญวาสี พัดยศสมเด็จพระสังฆราชพัดยศสมเด็จพระเจ้าคณะ

พัดยศเจ้าคณะรองตลอดกลงไปจนพัดยศพระเปรียญ แลพัดพระอนุจร

แต่ยังมีไม้ครบยวิบุรณ์ทุกอย่าง

๘ พัดรองตราพระราชลัญจกรต่าง ๆ

มุขเชิงบันไดพระที่นั่งพรหมเมศธาดาทำนตวันออก ไร่ยานมุกด์

ซึ่งพระเจ้าบรมโกษผู้กรุงศรีอยุธยา ทรงสร้างเป็นยานประตูปักขรม

พุทธารามคู่ ๑ ยานไม้จำหลัก เคิมเป็นยานประตูปักขรมปราสาทพระ

เทพยตรในวัดพระศรีรัตนศาสดาราม ๒ คู่ ทวยวิหารหลวงวัดพระสิงห์

เมืองเชียงใหม่

พระที่นั่งบวรปริวัตร

ในพระที่นั่งองค์นี้ตั้งเครื่องเงินต่าง ๆ สิ่งสำคัญ คือ

๑ พระบายฉลของพระองค์กรมพระราชวังบวร ฯ

๒ พระบายถวายชัยมงคล

๓ พระแท่นเงินของพระบาทสมเด็จพระที่นั่งเกล้าเจ้าอยู่หัว

๔ รูปภาพเงินต่าง ๆ มีทั้งภาพคนภาพห้อง แลภาพบ้านเมือง

๕ โตะเกาเงินต่าง ๆ

พิพิธภัณฑสถานสำหรับพระนครซึ่งจัดขยายคราวนี้ เริ่มจัดจะให้

ไต่เข้ตันทนมงคลสมัยงารเฉลิมพระชนมพรรษาในพ.ศ. ๒๔๖๘ การรวบรวมสิ่งของแลกระบวรที่จัดยังไม่ครบครันเรียบร้อยบริบูรณ์ทีเดียว อีกประการ ๑ สถานที่ต่าง ๆ ที่ไต่มาเป็นพิพิธภัณฑสถานชั่วคราวชดไชมอยู่โดยมากเหลือกำลังที่จะซ่อมให้หมดไต่ ในคราวนี้ จึงเลือกซ่อมแต่ที่จำเป็นแลซ่อมแต่พอเป็นการไต่ นับว่ายังบกพร่องอยู่เป็นอันมาก ถึงกระนั้นหวังว่าท่านทั้งหลายที่ไต่มาชมคงจะพอใจแลอนุโมทนาในการที่พระบาทสมเด็จพระเจ้าอยู่หัวไต่ทรงพระกรุณาโปรดเกล้า ฯ ให้จัดพิพิธภัณฑสถานชนไต่อย่างนี้