

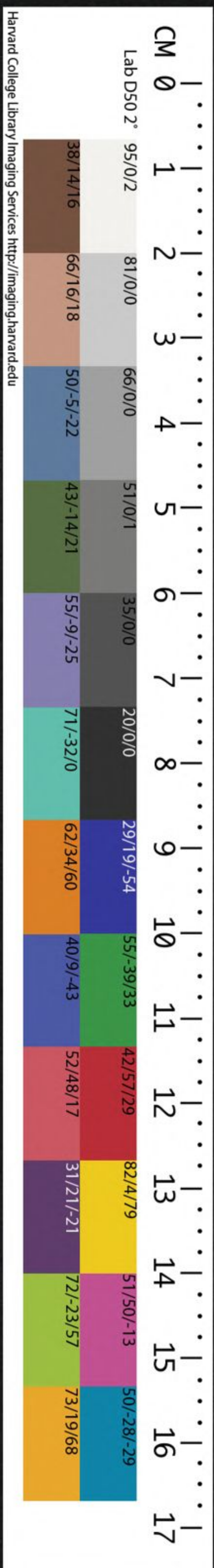
易經貫一貞部

19

CHINESE-JAPANESE COLLECTION  
HARVARD COLLEGE LIBRARY  
FROM HARVARD-YENCHING INSTITUTE

JUN 28 1932

T 2 35/P105-(19)





和序堂易經貫一分卷目錄

貞部卷之二

繫辭上傳八章至十二章

哈佛大學  
哈佛燕京  
圖書館  
珍藏印



周易本義增釋卷之二

後學金誠著

繫辭上傳

聖人有以見天下之賾而擬諸其形容象其物宜是

故謂之象

賾土革反

本義賾雜亂也象卦之象如說卦所列者

朱子曰嘗得郭子和書云其先人云不獨是天地

風雷水火山澤謂之象只是畫卦便是象也

孔氏正義曰賾謂聖人有以見天下深賾之至理也而擬諸其形容者以此深賾之理擬度諸物形



容也見此剛理則擬諸乾之形容見此柔理則擬諸坤之形容也象其物宜者聖人又法象其物之所宜若象陽物宜於剛也若象陰物宜於柔也六十四卦皆擬諸形容象其物宜若泰卦比擬泰之形容象其泰之物宜若否卦則比擬否之形容象其否之物宜舉此而言諸卦可知以是之故謂之象也謂六十四卦是也故前章云卦者言乎象者也

楊氏時曰形容者乾爲圓坤爲大輿之類是也物宜者乾稱龍坤稱牝馬之類是也

胡氏炳文曰蹟字諸家多以爲隱奧之義本義獨依說文曰蹟雜亂也蓋傳有曰探蹟索隱則蹟自蹟隱自隱蓋於陰陽雜亂之中而求其隱奧之理耳聖人見天地之間陰陽相雜於是擬之而爲六十四卦其象亦如此之雜也擬者象之未成象者擬之已定姑以乾坤二卦言之未畫則擬陰陽之形容而象乾坤之宜於是爲奇耦之畫畫則象也已畫又擬乾坤之形容而取象天地首腹牛馬以



至於爲金爲玉爲釜爲布之類皆象也。愚按前章讚易之至者。乃收束以前數章而總讚之者也。此章承之而推論卦爻象變之由。則以起玩辭玩占之大例。如易之在天下。其道固爲極至。其理固爲至一。而无所爲異也。然而天下之物。乘時變化。動靜无端。其交相錯雜。幾於莫辨。皆易之用也。抑何其蹟也。於是觀之。紛紛擾擾。各有其形容。亦各有其物宜。將何從而定其所歸乎。此其間有道焉。有理焉。理一而道分。分者莫非一也。一動

而一靜。則一陽而一陰。一變而一化。則一始而一終。終始一運。而陰陽一氣也。氣以成運。道以合理。而何分乎。雖天下之至蹟。有以見之矣。夫見者。聖人之心所見也。蓋聖人之心。得中而至一。故仰觀俯察。而遂有以見之。而爲之表之曰。聖人有以見天下之蹟。不然。則天下之蹟而已矣。蹟又何能盡見乎。見之而擬諸其形容。且有以擬之矣。擬之而象其物宜。且有以象之矣。動而爲陽。陽實。則其形奇。而其容乃剛。擬之而畫一奇以象之。凡天下之



陽而剛者宜之矣。奇多則陽盛之物宜之。奇少則陽微之物宜之。靜而爲陰。陰虛則其形耦。而其容乃柔。擬之而畫一耦以象之。凡天下之陰而柔者宜之矣。耦多則陰盛之物宜之。耦少則陰微之物宜之。此所謂象其物宜者也。有以擬之。故有以象之。有以象之。而出於擬之。是故謂之曰象。象也者。蓋非是物而相肖乎是物者也。此聖人畫卦立象之義。然有以見天下之賾矣。唯聖人乃有以見天下之賾。而擬之象之。以立其象。象立而後用。可言。

聖人有以見天下之動。而觀其會通。以行其典禮。繫辭焉。以斷其吉凶。是故謂之爻。

本義會謂理之所聚。而不可遺處。通謂理之可行。而无所礙處。如庖丁解牛。會則其族。而通則其虛也。

胡氏炳文曰。天下之動。非特陰陽之運動。凡人之動。而行事與夫一念之動。皆是也。莫非陰陽也。

朱子曰。會以理之所聚而言。通以事之所宜而言。且如事理若不於會處理會。却只見得一偏。便如



何行得通須是於會處都理會其間却自有個通處所以可行又曰且如有一事關著許多道理也有父子之倫也有君臣之倫也有夫婦之倫若父子之恩重則使得身體髮膚受之父母不敢毀傷之義而委致其身之說不可行若君臣之義重則當委致其身而不敢毀傷之說不暇顧此之謂觀會通又曰一卦之中自有會通六爻又自各有會通且如屯卦初九在卦之下未可以進此爲屯之義乾坤始交而遇險陷亦屯之義似草穿地而未

伸亦屯之義凡此數義皆屯之會聚處若盤桓利居貞便是一個合行處却是他通處也典禮猶常禮常法

孔氏正義曰旣觀其會通而行其典禮以定爻之通變而有三百八十四爻於此爻下繫屬文辭以斷定其吉凶若會通典禮得則爲吉若會通典禮失則爲凶也以是之故議此會通之事而爲爻也夫爻者效也效諸物之通變故上章云爻者言乎變者也



愚按天地之間。无往而非陰陽。故无往而非動靜。然而陰陽一氣也。動靜一理也。動以靜爲體。而靜以動爲用也。蓋天地之間。非動不能生。非靜不能成。成而後生。原其始。靜生動也。且動之爲動。恒於靜而見其實。靜之爲靜。恒於動而見其功。如俯仰上下。息息生機。是其動也。歷千古而有常。非其靜乎。遍覽物品。色色異形。是其靜也。歷萬方而无二。非其動乎。唯靜。斯有以會其動而成其有常。有常。動之會也。而會則通於靜矣。唯動。斯有以通其靜。

而成其无二。无二。靜之通也。而通則會於動矣。此之謂會通。會通。有常而无二之道也。一理之流行而不窮者也。非天下之至動存於是乎。雖體之靜。而主之動矣。觀乎此。不可以行其典禮乎。典禮。乃人事有常而无二之道。无二。斯可以行。有常。斯可以爲典。典禮明。會通之義著於人事矣。得則吉。失則凶。卽事之象可以斷之。而象託於卦。卽其會也。卦散於爻。卽其通也。會衆爻變動之象以成卦。通一卦變動之象以見爻。則卦主靜。爻主動。而典禮。



之義著於卦爻矣。得則吉。失則凶。卽爻之象可以斷之。而象效於事。卽其禮也。事出於常。卽其典禮也。繫辭焉。不可以斷其吉凶乎。蓋有相效之義。相效其得失以著其吉凶。是故謂之曰爻。然則爻也者。所以效典禮之得失。而典禮之得失出於會通。會通出於陰陽之動靜。動靜有節。會通有序。一理統之。以流行於無窮。乃天下之至動也。非聖人其孰能見之。蓋聖人之心。不凝滯於物。而光明洞達。自有以見之也。有以見之。便有以觀其會通。有以

觀其會通。斯有以行其典禮。則典禮者。實天理人情之至也。徵其實。效其至。而繫之以辭焉。此聖人立象名爻之本義。然則衆爻之得失。衆象之吉凶。莫非天下之至動矣乎。故又爲之表之曰。聖人有以見天下之動。而觀其會通。以行其典禮。繫辭焉。以斷其吉凶。是故謂之爻。且如曰見。自然見之也。觀。於理觀之也。以行。體而行之。以斷。剖而斷之也。體之而可行。剖之而可斷。事乎爻乎。得失吉凶。昭然陳之。夫而後用有所從乎。



亂也惡鳥路反

本義惡猶厭也

言天下之至賾而不可惡也言天下之至動而不可  
愚按此一節分承上文兩節之義以起下文用易  
之法也彼夫天下之可惡者必雜冗无藝而不可  
齊一者也不可齊一斯厭於人情而為可惡焉天  
下之可亂者必凌紊无次而不可安常者也不可  
安常斯擾於人情而為可亂焉若夫易之有象无  
所不備誠天下之至賾存於是矣然聖人見天下

之賾而擬諸其形容象其物宜為之設有眾象不  
外乎陰陽奇耦交為始終相錯之一理豈所謂雜  
冗而无藝者乎是則象也者言乎天下之至賾而  
不可惡者也夫是故曰言天下之至賾而不可惡  
也不可惡則可用矣易之有爻无往不極誠天下  
之至動存於是矣然聖人見天下之動而觀其會  
通以行其典禮為之設有眾爻不離乎陰陽奇耦  
運為節序遷流之一理豈所謂凌紊而无次者乎  
是則爻也者言乎天下之至動而不可亂者也夫



是故曰言天下之至動而不可亂也。不可亂則可用矣。於是乎而用之。則又有法。唯君子詳其義而體之。易道其庶幾乎。

擬之而後言議之而後動擬議以成其變化

本義觀象玩辭觀變玩占而法行之

正解曰二句分動靜言是

擬議之事實法行之者正是擬之而言議之而動也

此下七爻則其例也

項氏安世曰學易者擬其所立之象以出言則言之淺深詳略必各當其理議其所合之爻以制動則動之久速仕止必各當於時而易之變化成於

吾身矣故曰以言者尙其辭以動者尙其變此之謂也

胡氏炳文曰聖人之於象擬之而後成學易者如之何不擬之而後言聖人之於爻必觀會通以行典禮學易者如之何不議之而後動前言變化易爻之變化也此言成其變化學易者之變化也愚按此一節則用易之法也擬揣摩而相度之議商確而謀定之兩之字並指象爻說言動我之言動擬之而後言是我之言无不當於象爻而不可



惡亦不可亂。易且著於言矣。議之而後動。是我之動。無不當於象爻而不可惡。亦不可亂。易且見於象爻。以之而往來酬酢。聲應氣求。各因其時地而成其所事。是各成其變化也。此易之道。放之可以克乎天地。而卷之則斂於無迹。乃為用易之有法。然其端則在於擬議。故曰擬議以成其變化。以結上兩句而醒其意。有如此云。

鳴鶴在陰。其子和之。我有好爵。吾與爾靡之。子曰君

子居其室。出其言善。則千里之外應之。况其邇者乎。居其室。出其言不善。則千里之外違之。况其邇者乎。言出乎身。加乎民。行發乎邇。見乎遠。言行君子之樞機。樞機之發。榮辱之主也。言行君子之所以動天地。也可不慎乎。行去聲。見音現。樞抽居反。

本義釋中孚九二爻義

韓氏註曰。鶴鳴則子和。修誠則物應。我有好爵。物亦以善應也。明擬議之道。繼以斯義者。誠以吉凶失得存乎所動。同乎道者。道亦得之。同乎失者。失



亦違之莫不以同相順以類相應是以君子擬議以動慎其微也

蔡氏淵曰萬化不窮感應二端而已故夫子取中孚九二之辭而推廣其理也居其室即在陰之義出其言即鳴鶴之義千里之外應之即其子和之之義特主乎人而為言耳

孔氏正義曰樞謂戶樞機謂弩牙言戶樞之轉或明或闇弩牙之發或中或否猶言行之動從身而發以及於物或是或非也

愚按易始於一而繼以二二一者靜生動動復靜而為一陰一陽也交易變易而相錯以成六十四卦便有六十四個大象其間包函無窮承乘比應而遷流以成三百八十四爻便有三百八十四個小象其間交互反復感應變通而各又成其象乃所謂變化無窮者也以之例天下事寧有遺象耶故體之可為言動之矩而筮之可為吉凶之符夫其始也本在於天地萬物蹟而不可求動而不可據矣聖人既擬之象之而立其象觀會通以行典禮



而繫辭斷吉凶以名其爻。則象變辭占之備陳。君子於是乎而用之。其法存乎擬議。如上節所說。其道在於觀玩。自此節始。下共七節。本義所謂例。乃觀玩三百八十四爻之大例也。觀玩之而體之於身。筮之以事。斯擬議用而法行。是則上節者。貫乎七節。而通於三百八十四爻之變化。无窮者也。故曰擬議以成其變化。无窮之謂乎。此節起下之例。而承之。法不已存於其中乎。舉而用之。孔子之釋辭是已。蓋陰鶴所棲之地。得所棲而鳴之。則其子和之。而有子父聚樂之歡。故曰鳴鶴在陰。其子和之。此動於至情之相感。非特同聲相應之謂也。是故承之曰。我有好爵。吾與爾靡之。靡與縻同。好爵。謂天爵。至性之貴。萬善之主也。動於縻繫而不可解。非至情之契乎。此之謂中孚。故以繫之九二也。夫子觀乎此而玩之。而爲之擬而釋之曰。君子居其室。出其言善。則千里之外應之。况其邇者乎。豈非至情之謂。夫情之至者。无不動於性之至者也。本於天而天下所同。正所謂善居室。行未彰則言

和之。而有子父聚樂之歡。故曰鳴鶴在陰。其子和之。此動於至情之相感。非特同聲相應之謂也。是故承之曰。我有好爵。吾與爾靡之。靡與縻同。好爵。謂天爵。至性之貴。萬善之主也。動於縻繫而不可解。非至情之契乎。此之謂中孚。故以繫之九二也。夫子觀乎此而玩之。而爲之擬而釋之曰。君子居其室。出其言善。則千里之外應之。况其邇者乎。豈非至情之謂。夫情之至者。无不動於性之至者也。本於天而天下所同。正所謂善居室。行未彰則言



揚言出於善。雖遠亦感。况其邇如父子者乎。父子之情。言其至也。應之至真者也。相和以樂。真之謂乎。而反乎此。亦可知矣。故又曰。居其室。出其言不善。則千里之外違之。况其邇者乎。不善。虛浮不切。摯而於理无當者也。違見其非而與心相違。情不成應也。言之如此。行亦可知。是故擬之。而又爲之兼言行以議之曰。言出乎身。加乎民。迅速千里。如乘風而去也。行發乎邇。見乎遠。亦不遺千里。如因響而捷也。其勢甚便。而關乎榮辱者甚多。蓋應之

而奉爲君子之道。則物從而化。其榮爲多。違之而不奉爲君子之道。則物從而忤。其辱爲多矣。旋而榮。亦可以旋而辱。榮則爲君子。辱則不爲君子。言行。其猶君子之樞機乎。物化而榮。天地且應之。物忤而辱。天地且違之。言行乃所以動天地乎。故又爲之詳言以明之曰。言行。君子之樞機。樞機之發。榮辱之主也。言行。君子之所以動天地也。而重爲之戒之曰。可不慎乎。榮辱主之。天地動之。言行之所關如此。而可不慎乎。慎以持之。而擬議不爽於



易經貫一  
善。斯情不泛而中孚不搖。與天下相切摯者。易道  
遂通於是。而可進言。夫同風之治矣。此節所以開  
用易之例首也。

同人先號咷而後笑。子曰君子之道。或出或處。或默  
或語。二人同心。其利斷金。同心之言。其臭如蘭。處上聲臭

昌又反

本義釋同人九五爻義言君子之道初若不同而  
後實無間斷。金如蘭言物莫能間而其言有味也。  
胡氏炳文曰二人九五六二也。先號後笑先隔後

遇也

楊氏萬里曰君子之道於其心不於其迹。心同迹  
異。君子不以迹間心。心異迹同。君子不以心混迹。  
故同人之先悲後喜。與君子之甲出乙處。此默彼  
語。皆所不計也。出處同道則禹顯顏晦。同一情語。  
默同道則史直蘧卷。同一意。心同故也。金石至堅  
也。然不堅於人心。故二人一心則石可裂。金可折。  
薰蕕同器。一童子能辨之。臭味不同故也。取南山  
之蘭。雜北山之蘭。十黃帝不能分。臭味同故也。



愚按同人。承中孚之意而言。中孚者。其同人之本。歟。情摯而信篤。夫而後乃同。同人者。同其心。同其德。而同其道者也。故境移而所同者不移。貌改而所同者不改。先以見阻於三四而號咷。而後以成。應於二五而喜笑。是爲同人也。豈求其迹而論之者哉。孔子觀此而玩之。於是乎擬之議之。而若曰。此君子之道也。不滯於迹而拘於形。此所以爲易。此所以能爲其大同。或者宜出而出之。或者宜處而處之。易地皆然。同其道也。或者宜默而默之。或

者宜語而語之。因時而變。同其德也。道本於德。德本於心。推其理以求其義。是之謂同心。歟。心之所具者性。性之所具者天。天无私。性故无私。而心乃无私也。无私。故不悖於道。而能有其德。能爲其大同。大同。舉天下言之。自二人始也。二人同心。其利便不可當矣。雖堅剛如三四之象。金終莫能間其所同。是其利能斷金也。何者。深情之摯。深信之篤。其所同出自中孚。而不假緣飾於外形。雖其語言之吐納。本乎中者。其臭味如蘭之芳馥。而清真有



易經傳 卷之二  
可茹而可愛也。同心之言。其臭味有如此者。其契  
誼自足以斷金乎。略其迹而論其心。心同而迹異。  
誠亦何傷。先號咷也。而後笑也。何患乎大師之不  
克而不相遇哉。是以君子之道。專以論心。君子之  
學。專以治心。孟子曰。得其民者。得其心也。此易之  
大用也。心離象。二居人位而主離。應五則同心歟。  
初六藉用白茅。无咎。子曰。苟錯諸地而可矣。藉之用  
茅。何咎之有。慎之至也。夫茅之爲物。薄而用可重也。  
慎斯術也。以往其无所失矣。  
錯音措  
夫音扶

本義釋大過初六爻義

蔡氏淵曰。凡天下之事。過則有失。惟過於慎。則无  
所失。

愚按初六。大過之初六。以巽木而質柔。而比於九  
二。剛芒外出。屬少陰而色白。而遙應乎上體水。  
之區。有白茅象也。故曰白茅。用於初而仰承四陽  
之重大而爲之藉。其亦不量力有咎乎。然而時在  
也。遵時又以保重。故无咎。孔子觀於此而玩之。若  
曰。四陽並舉。誠爲重大甚矣。而九二已着地位。有



可安之象。苟錯諸地而可安矣。又何慮。无慮。又何藉。為之擬而議之曰。无慮而藉。藉之用茅。茅柔足以穩藉。夫穩藉。何咎之有。可安而又穩之。慎之至也。夫茅之為物。微而力薄。而用可承重也。唯其柔也。柔故能遵時而承剛之重大。以使之穩。穩之。斯有以保之。則无慮而慮。思深而慮遠。為何如。慎斯術也。以往。便言可寡尤。行可寡悔。其无所失矣。无所失。乃真為无咎。處大過而能无咎若此。夫又何所往而不得其同哉。此用易之所為能通變者也。

故以承乎上節而言之。

勞謙君子有終。吉。子曰。勞而不伐。有功而不德。厚之至也。語以其功下人者也。德言盛。禮言恭。謙也者。致恭以存其位者也。

本義釋謙九三爻義。德言盛。禮言恭。言德欲其盛。禮欲其恭也。

張氏栻曰。大抵風之不厚。不能負大翼。水之不厚。不能負大舟。君子處心不厚。則恃勞而傲。物耀功而忽人矣。安能以其功而下人乎。竊觀地中有山。



易經卷一 卷之二  
之象夫德之盛而克實如山焉禮之恭而接下如地焉夫內之德盛而外之禮恭所以處上而人不忌處前而人不怨此謙所以長保其位也

楊氏萬里曰人之謙與傲係其德之厚與薄德厚者无盈色德薄者无卑辭如鐘磬焉愈厚者聲愈緩薄者反是故有功而不伐不德惟至厚者能之其德愈盛則其禮愈恭矣

愚按謙卦六爻唯九三一陽統衆陰而爲主然而居上也乃遜於上體之下也有勞謙君子之象應

有上六與衆皆來有有終吉之占孔子觀此而玩之而爲之擬之曰以一陽而統衆陰紛然受治亦勞甚矣而遜於下則不伐爲成謙之主以成其謙至於有終其勞甚有功矣而守於下而不進則不自以爲德德恩德也此皆積厚居心出於浮誇菲薄之外而獨存其厚者也乃厚之至也其意以爲欲爲人盡人道唯人道是愧又何功勞之有哉且人道好謙唯盈是懼故常斂之而從下累下而累積而有以至於此是語以其功下人者也此所以



爲厚之至也。而又卽以謙之曰。謙以德爲本。而德必言其盛。唯積厚斯盛也。謙以禮爲用。而禮必言其恭。唯從下斯恭也。是謙也者。積其盛厚之德於內。而有以致其從下之恭於外。所以固本而崇禮者也。故艮之象實之於內。而坤之象隆之於外。觀乎其內則德盛。觀乎其外則禮恭。不伐也。不德也。而爲九三者。乃屹然常存。是以之而存其位者也。且九三之位存。則上下賴之以不搖。勞謙之君子。不誠獲有有終之吉者乎。慎而以謙。夫又何往而不宜。故又以承乎上節而云謙。

亢龍有悔。子曰貴而无位。高而无民。賢人在下位而无輔。是以動而有悔也。

本義釋乾上九爻義。當屬文言。此蓋重出。

愚按此節。旣見之於前。與上下文義。又不甚相類。當從本義作重出。但亢之爲用。正與謙反。有此。不益以見上節勞謙之妙乎。

不出戶庭。无咎。子曰亂之所生也。則言語以爲階。君不密則失臣。臣不密則失身。幾事不密則害成。是以



君子慎密而不出也

幾平聲

本義釋節初九爻義

孔氏正義曰又明擬議之道非但謙而不驕又當  
謹慎周密故引節之初九周密之事以明之  
邱氏富國曰爻義主出處之節而言此兼及於言  
語之節者節下卦兌兌爲口舌亦其象也蓋口舌  
乃人一身之門戶一語不謹則失臣失身殃禍立  
至此尤君子之所重也故夫子因明謹行而又推  
之謹言也

愚按節无行止而其道專於能制其德存乎有常  
且因其時以爲度者也如初九雖陽剛得正有有  
爲之資而時未可行則以止爲常以不出戶庭爲  
度以是制之雖舉世未見其節其節自在斯无咎  
之道也不然失制者无度无度者亂常而亂且生  
矣夫安得无咎孔子觀此而玩之而擬之曰亂固  
在於行亂之所生也則言語以爲階夫言語其行  
之基乎初九兌初有口舌象言語之門庭也而初  
則猶在戶庭乎鍵之則密密之乃止止言語弭亂



易經卷一 卷之二 三  
之術也。然亦時在以為度也。於是為之議之曰。大莫大於君臣。君臣之際。則愈當密矣。一言常足以僨事。而禍患每藏於不測。如君與臣謀。而君不密。則言洩者。臣危。於是乎失身。夫君以臣為體。臣以身為本。一言語之不密。而遂失之。亂孰甚焉。而况幾微之事。固多禍胎。苟以不密之故。而謀用敗露。則疑忌起。而患害之端。作於俄頃。避之不得。却之不能。是害成也。即不然。伏而未動。是害亦已成也。

亂乎不亂。言語階之厲乎。是以君子慎密而不出也。弭亂之道。節之用也。謙而有節。度幾與時宜之。而德禮皆安矣。此易之制也。故以相承之。而云節。子曰。作易者。其知盜乎。易曰。負且乘。致寇至。負也者。小人之事也。乘也者。君子之器也。小人而乘君子之器。盜思奪之矣。上慢下暴。盜思伐之矣。慢藏誨盜。冶容誨淫。易曰。負且乘。致寇至。盜之招也。乘也者。之乘去聲。餘皆讀

平聲

本義釋解六三爻義



易經卷一 貞  
三  
孔氏正義曰此結上不密失身之事事若不密人則乘此機危而害之猶若財之不密盜則乘此機危而竊之易者愛惡相攻遠近相取盛衰相變若此爻有豐隙衰弱則彼爻乘變而奪之故云作易者其知盜乎易曰負且乘致寇至者此又明擬議之道當量身而行不可以小處大以賤貪貴故引解卦六三以明之也

柴氏中行曰作易者明義利之分故於六三之小人居有德之位知其必有盜乘其後而奪之天下之大盜未有不乘隙而動也

愚按此節先發歎而後言爻辭者其爲警極深也。如易之用時中主之時中之介其間不容毫髮過之則弊不及亦弊而止而不搖者存乎節行而不失者存乎時節以時運時因節轉而中道乃隨分見焉此易之用之所主精粗隱顯俱在以人道言之。有貴賤有尊卑各有其位則各有其分分位大抵以中正爲歸而稱之者爲才與德其間推移於時運持守於節介不容稍假以相違之者有當然



易經卷之二  
之理有自然之數。君子小人見於此。吉凶禍福兆於此。人蓋不察其微也。如解之六三。於六畫卦居人位。於下體之上。則尊位。然下體之上。則尊卑偏。兩體之中。則時遇偏。而居然尊位。以陰麗陽。則又不正。其有小人象。歟。攻之者雖不動。在其旁矣。蓋小人而居尊位。非分也。故行止進退。適以爲之。顯其不中。而衆皆爲之不平也。爲六三者。又不能自降。下乘坎輿之象。而上之。以承震互坎。有負棟象。負且乘。富美貴重而有力矣。然而非分。在旁者

覬覦之心。勝便起盜情。不獨勢之所必至。已成其象於兩坎之交。作易者據此以作易。是知盜也。知盜之情。知盜之機也。孔子於是爲之歎曰。作易者其知盜乎。遂引易之辭以實之曰。負且乘。致寇至。又卽孔子之知盜者也。乃於是觀玩之。而爲之擬議曰。負也者。任重用力之事。乃小人之事也。乘也者。富貴尊榮之器。乃君子之器也。蓋負。負棟之象。棟之爲重。才德相當。則當之而不可爲重。乘。車輿之稱。車輿之貴。才德可堪。則堪之而不足爲貴。唯



易經貫一 卷之二  
微才薄德之小人而負棟。其重已甚。以負重之小人而乘有君子尊榮之器。其富貴特彰。揚揚得意之態。既有以動旁觀之厭惡者。便有以動盜徒之攻劫。盜乃於是乎思奪之矣。且小人而幸得富貴。其盈滿之氣溢於无外。驕傲而恣肆焉。上必至於侮慢其君長。下必至於暴虐其民人。有以動衆論之不平者。便有以動盜徒之擊刺。盜乃於是乎思伐之矣。此盜之情。盜之機。不有以具見之乎。嘻。慢藏所以誨盜。治容所以誨淫。莫非自有以誨之也。

推而度之。蓋其理至一。易故曰負且乘。致寇至。盜之來寇。莫非自有以招之也。是以君子嚴其分而履其中。因時適宜。不拘拘於一節。唯才德之自量。行止進退之自密而已。富與貴。其烏有於形迹之間哉。忘於已者。若與天下而共忘之焉。何者。稱也。稱則何盜之招乎。承乎前節。弭亂於言者。又以是而戒之。弭盜於行。蓋欲學易者。皆爲君子。而與天下共相安於道。明誼正之治。俾盜機潛息。而盜情解散。和氣洽於人心。而時无失節。中不違時。斯見



易學之盛。而作易者之微意乃至。願天下有志之士。其共勉之可也。其无違此意可也。

易曰自天祐之吉无不利。子曰祐者助也。天之所助者順也。人之所助者信也。履信思乎順。又以尚賢也。是以自天祐之吉无不利也。

### 本義釋大有上九爻義

孔氏正義曰言易之四象所以示繫辭所以告吉凶所以斷而行之行則鬼神无不祐助无所不利故引易之大有上九爻辭以證之

愚按此一節亦觀玩擬議之辭。按其文義當爲此章結束之語。向者簡在第十二章之首。蓋錯簡也。故本義曰。在此无所屬。或恐是錯簡。宜在第八章之末。文義既是本義亦云。今故斷以從之。移置於此。用便學者之參求。天指大有之六五言。蓋六五虛中而得天位之正。又爲一卦同歸之主宰也。之指上九之所處而言之。自天祐之。謂大有之上九。雖進處至高。居亦非其分而失中正之道。然以剛麗柔。則質在健而趨順。進不當位。則志在高而信。



卑。故義无傾危盈溢之患。而憑五自安。有自天祐之之象也。且自天祐之。則人亦无所拂。而所往皆利矣。何者。天理人情。蓋至一者也。易故曰自天祐之。吉无不利。而孔子爲之觀玩而擬議之曰。合天理而當人情。雖不得中。從乎中矣。雖未得正。從乎正矣。蓋天无不中。而人亦處乎中位以爲正者也。合之斯順。當之斯信。順不悖於理之往來。信不詭於情之酬酢。此正所謂祐之矣乎。蓋祐者。言乎助也。天之所助者。卽順。人之所助者。卽信。順以還乎

其順。而信以還乎其信也。若此。則動无不信。而所履皆信矣。若此。則動无不順。而所思皆順矣。履信而思乎順。則又內外一德。是爲賢者之德。而天人乃共以此尙賢者也。能乎此。則尙之上。上九无位而尊於極上。謂非尙賢之象乎。得不祐之乎。是以自天祐之。吉无不利也。然而履者在三。順者在五。以剛履剛。故云信也。以過順中。故云順也。而三則承五而歸之於五。五則挈三而還之於上。上九乃得以成其大有之全功。是之謂大有之上九。是之謂



自天祐之。而天人亦且重賴之矣。此又以尙賢者也。此无位而有功者也。方之解卦六三。其得失爲甚相懸。其徵效爲極相反。而進而承乎其後者。乃因其所戒而加之以勉。欲學者終歸中正以用易。爲七爻用易之大例作一結束耳。且亦反覆以擬議之。而後易之各乘時地以通其變化之道乃得。乃可通之六十四卦三百八十四爻。而神其用也。唯學者詳之。

右第八章

本義此章言卦爻之用

蔡氏淵曰自中孚初爻至此乃夫子擬議之辭而爲三百八十四爻之凡例也爻之有義非辭不明而天下之事變化无窮又豈辭之所能備哉苟玩之者拘而不通則一爻不過一事而已擬議以成其變化其所以示人者詳矣然夫子之辭特發其端耳學易者當玩而有得也

項氏安世曰七爻皆欲人畏謹也鳴鶴言處隱之誠同人言同心之一白茅貴慎有終尙謙亢



易經貫一 卷之二  
龍惡亢戶庭以教密負乘以戒慢皆所以養人之敬心也

胡氏炳文曰夫子於乾坤皆有文言以申彖傳象傳之意其餘彖傳蓋亦有之如履豫釋卦辭畢復曰剛中正履帝位而不疚光明也天地以順動故日月不過而四時不忒聖人以順動則刑罰清而民服豫之時義大矣哉此類皆是也然則繫辭此數卦卽象傳之文言也善學易者可以觸類而通其餘矣

愚按此章繼前章讚易之後明卦爻之所爲用首二節先原卦爻之所由立而三節言其所以可用四節言用之之法以下七節舉其例以示人而法卽在其中末節爲歸結之教學者識通變之道以推類而盡其餘也

天一地二天三地四天五地六天七地八天九地十本義此簡本在第十章之首程子曰宜在此今從之此言天地之數陽奇陰耦卽所謂河圖者也其位一六居下二七居上三八居左四九居右五十



居中就此章而言之則中五爲衍母次十爲衍子  
次一二三四爲四象之位次六七八九爲四象之  
數二老位於西北二少位於東南其數則各以其  
類交錯於外也正解曰太陽居一而位於北太陰居四而位於西是二老位於西北也少陽居三而位於東少陰居二而位於南是二少位於東南也其數則太陰之數六在太陽一之位外太陽之數九在太陰四之位外是二老以其類交錯也少陰之數八在少陽三之位外少陽之數七在少陰二之位外是二少以其類交錯也  
韓氏註曰易以極數通神明之德故明易之道先舉天地之數也

程子曰天一生數地六成數纔有上五者便有下五者二五合而成陰陽之功萬物變化鬼神之用也

朱子曰卦雖八而數須十者八是陰陽數十是五行數一陰一陽便是二以二乘二便是四以四乘四便是八五行本只是五而有是十者蓋一箇便包兩箇如木便包甲乙火便包丙丁土便包戊己金便包庚辛水便包壬癸所以爲十  
蘓氏軾曰水至陰也必待天一加之而後生者陰



不得陽則終不得而成也。火至陽也，必待地二加之而後生者，陽不得陰則无所得而見也。五行皆然，莫不生於陰陽之相加。陽加陰則爲水，爲木，爲土，陰加陽則爲火，爲金。苟不相加，則雖有陰陽之資而无五行之用。

蔡氏淵曰：天地者陰陽對待之定體也。一至十者陰陽流行之次序也。然對待非流行，則不能變化；流行非對待，則不能自行。而五十五者，則流行之細分也。

愚按：易有卦爻而易備，而卦爻之象見於奇耦。卦爻有奇耦而卦爻備，而奇耦之象本於河圖。夫圖之所列者，如一三五七九，不皆天之奇數乎？聖人取之以立奇象者，此也。而畫一奇以象奇者，奇之爲數本於一也。如二四六八十，不皆地之耦數乎？聖人取之以立耦象者，此也。而畫一耦以象耦者，耦之爲數本於二也。夫一者，具天道至實，雖地不能間之之義者也。故畫一奇，便以象天，而餘奇自備。二者，具地道至虛，雖天不能盈之之義者也。故



畫一耦。便以象地。而餘耦自備。何者。天之數。蓋自一而進於三五。進於七九。乃備也。數備而天之體用乃周。地之數。亦自二而進於四六。進於八十。乃備也。數備而地之體用乃足。錯而觀之。一三五爲天之生數。而七九爲成數。二四爲地之生數。而六八十爲成數。生數三。成數二。天之奇耦又自備也。則畫一奇而耦。且隱然寓矣。生數二。成數三。地之奇耦又自備也。則畫一耦而奇。且隱然寓矣。順而觀之。天一地二。天三地四。生數之奇耦有序也。而

天五爲之統。是在天之五行。布爲四象已見。地六天七。地八天九。成數之奇耦有序也。而地十爲之會。是在地之五行。布爲四象已見。而天之五行。則皆奇也。地之五行。則皆耦也。以奇統天。天之數終以奇爲主矣。而二四之在天。地之交也。以耦會地。地之數終以耦爲主矣。而七九之在地。天之交也。何者。非奇不生。生者皆奇之事。而七九之退居於成數者。交也。其所以成之之道歟。非耦不成。成者皆耦之事。而二四之進居於生數者。交也。其所以



生之之道歟。蓋非火。不和不融。非金。不斂不堅。生成之際。乃所共賴之也。非水。不流不行。非木。不伸不發。生成之際。乃所共賴之也。故一水二火。三木四金。交其次於生數。而五則總之。六水七火。八木九金。交其次於成數。而十則收之。何者。五與十。土之次也。五爲五竒。十爲五耦。土之數也。然則自始及終。生之成之。不過一竒一耦。而竒始於一。耦始於二。畫一竒以象天。畫一耦以象地。該之矣。且一與一積而有二。而後一與二乃相對也。以二加一

則有三。老子所謂一生二。二生三者也。有三而後三才之數得。於是以一加三則有四。以三加二則有五。五遇於一則有六。五遇於二則有七。遇於三則有八。遇於四則有九。以五遇五則有十。而數乃一終。然而九已極矣。十又轉爲一而起二矣。雖至於百千萬萬。皆然。豈非竒耦之爲數。其亦本於一二有以該之矣乎。而茲特陳其全者。乃正以明此義也。且茲特陳其全者。乃亦爲下文推衍揲著之張本云耳。或曰天道至實。雖地不能間之。地道至



虛。雖天不能盈之者。何也。曰。天道无微不貫。无物不生。豈地道所能間之。不能間。所以見其爲一而竒也。地道无生不受。无物不成。豈天道所能盈之。不能盈。所以見其爲二而耦也。且是故竒則衆竒皆備。耦則衆耦皆備。而一竒一耦有以該其餘數也。茲之三四五六七八九十。乃以相加相遇而得之。非卽所謂衍數乎。以其出於河圖之自然。故不云之。故曰河圖爲數之宗。而一爲數之祖。一爲數之祖。二且卽爲衍數矣。故下文五十謂之大衍。

天數五。地數五。五位相得而各有合。天數二十有五。地數三十。凡天地之數五十。有五此所以成變化而行鬼神也。

本義此簡本在大衍之後。今按宜在此。天數五者一三五七九皆竒也。地數五者二四六八十皆耦也。相得謂一與二。三與四。五與六。七與八。九與十。各以竒耦爲類。而自相得有合。謂一與六。二與七。三與八。四與九。五與十。皆兩相合。二十有五者。五竒之積也。三十者。五耦之積也。變化謂一變生水。



而六化成之二化生火而七變成之三變生木而八化成之四化生金而九變成之五變生土而十化成之鬼神謂凡竒耦生成之屈伸往來者

程子曰有理則有氣有氣則有數行鬼神者數也數氣之用也大衍之數五十數始於一備於五小衍之而成十大衍之則爲五十五數之成也成則不動故損一以爲用天地之數五十有五成變化而行鬼神者也變化言功鬼神言用

張氏栻曰天地自然之數盈虛消息往來不停變化雖妙而數有以成之若月令所謂鳩化爲鷹雀化爲鴿草木乃茂草木黃落可以曆數推而迎之此天地之數有以成其變化也鬼神雖幽而數有以行之若其神勾芒其神祝融其神蓐收其神玄冥各司其時各治其職者此天地之數有以行乎鬼神也

朱子曰五位相得而各有合在十干甲乙木丙丁火戊己土庚辛金壬癸水便是相得甲與己合乙與庚合丙與辛合丁與壬合戊與癸合是各有合



胡氏炳文曰陰陽進退互藏其宅進卽爲變退卽爲化鬼神屈伸往來皆進退之妙用也

愚按數數之也。理之節。氣之度也。天地之道。渾无端倪。唯數有以等其緒。天地之道。妙難測量。唯數有以推其機。而理因數達。氣以數通。氣交理合。而有象。數則爲之顯其迹也。是易備理氣象數。而數獨肩其爲用之任者乎。故河圖呈天地生成之道。而著之者以數。聖人據圖以作易。揲著以求卦爻。而衍之者亦唯以數。今卽取其數而論之。上文所

謂一三五七九者。天之奇數。乃共有此五等也。是百千萬陽數之原也。所謂二四六八十者。天之耦數。乃共有此五等也。是百千萬陰數之原也。以陽奇陰耦。如圖而相錯觀之。則一二三四五爲五行。所以生之之序。與其位之之次。六七八九十爲五行。所以成之之序。與其合之之次耳。而其間順承而相比者。一二三四五六七八九十。有陽奇陰耦。各以其類相得之誼也。得而有合。乃見一陰一陽之本來。然而可見者數也。故卽數而爲之論之曰。



天數五。地數五。五位相得而各有合。蓋亦以數見道之謂也。進而觀其數之積。以天之奇數積之。一三五七九。共得二十有五。是天數二十有五也。以地之耦數積之。二四六八十。共得三十。是地數三十也。併其所積。凡天地之數。不共爲五十有五乎。且生數主於長。長則加之。自一遞加而至於五。乃極。五五相乘。亦得二十有五。成數主於消。消則減之。自十遞減而至於六。乃極。六五相乘。亦得三十。凡天地之數。五十有五也。加所謂變。減所謂化。長

所謂神。消所謂鬼。唯鬼神之靈。乃有以操其消長。屈伸之權。唯變化之理。乃有以運其乘除加減之用。然而可見者數。謂之成之者數。行之者亦數。无不可也。故又爲之切指而示之曰。凡天地之數。二十有五。此所以成變化而行鬼神也。夫亦以數而見理氣之謂乎。言乎象。卽數之相得有合者存之矣。

大衍之數五十。其用四十。有九分而爲二。以象兩掛。一以象三。揲之以四。以象四時。歸奇于扚。以象閏五。



歲再閏故再扞而後掛

掛音拐揲音設  
奇音機扞音勒

本義大衍之數五十蓋以河圖中宮天五乘地十

而得之至用以筮則又止用四十有九蓋皆出於

理勢之自然而非人之知力所能損益也

必置一不用而

後其數始行故曰兩謂天地也掛懸其一於左手

小指之間也三三才也揲間而數之也奇所揲四

數之餘也扞勒於左手中三指之兩間也閏積月

之餘日而成月者也五歲之間積日而再成月故

五歲之中凡有再閏然後別起積分如一掛之後

左右各一揲而一扞故五者之中凡有再扞然後

別起一掛也

朱子曰數始於一備於五小衍之成十大衍之成

五十

五五個一也以一衍之而至於十便是小衍  
之而成五十以五衍之而至於五十便是大衍

成則五自為衍母矣此說分曉又啟蒙曰河圖積

數五十五其五十者皆因五而後得獨五為五十

所因而自无所因故虛之則但為五十又五十五

之中其四十者分為陰陽老少之數而其五與十

者无所為則又以五乘十以十乘五而亦皆為五



十矣

邱氏富國曰大衍之數五十者取河圖中五參天  
兩地之數以爲衍母也大衍之用止四十九者又  
就河圖五十數之在外者虛其天一之數而不用  
也

都氏潔曰天地之數五十有五而大衍之數五十  
者蓋數備於五而五十所宗者五也大衍之數五  
十而其用四十有九者蓋數始於一而四十有九  
所宗者一也

韓氏註曰王弼曰演天地之數所賴者五十也其  
用四十有九則其一不用也不用而用以之通非  
數而數以之成斯易之太極也四十有九數之極  
也夫无不可以无明必因於有故常於有物之極  
而必明其所由之宗也竒凡四揲之餘不足復揲  
者也凡閏十九年七閏爲一章五歲再閏者二故  
畧舉其凡也

蔡氏元定曰五歲再閏者一變之中自有五節掛  
爲一節揲左爲二節歸左竒於扞爲三節揲右爲



易經卷一  
四節歸右奇於劫爲五節一節象一歲三節一歸  
奇象三歲一閏五節再歸奇象五歲再閏天地之  
數三百六十每歲氣盈六日朔虛六日一歲餘十  
二日三歲餘三十六日以三十日爲一月更餘六  
日又一歲餘二十四日合前所餘六日爲三十日  
爲再閏再劫而後掛者再劫之後復以所餘之著  
合而爲一爲第二變再分再掛再揲也不言分二  
不言揲四獨言掛一者明第二變不可不掛也或  
曰揲著之法虛一分二掛一揲四歸奇其第一揲

不五則九第二揲不四則八計其奇數以定陰陽  
老少去其初掛之一何也曰虛一分二掛一揲四  
歸奇乃天地四時之生萬物也其奇數策數以定  
陰陽老少乃萬物正命於天地也生著以分二掛  
一爲體揲四歸奇爲用立卦以奇數爲體策數爲  
用在天地則虛其一而用四十九在萬物則掛其  
一而用四十八此聖人所以知變化之道也又曰  
第一揲掛一以四十九其奇一也第二揲非四十  
四則四十第三揲非四十則三十六不復有奇矣



易經貫一  
其掛何也。曰：人與天地並立，爲三天地，非人則无以財成，輔相故分二，必掛一也。初掛者，人極所以立天地，因乎人也。再揲三揲之掛者，人因天地以爲用也。

胡氏炳文曰：曆法再閏之後，又從積分而起，則筮法再扚之後，又必從掛一而起也。

愚按：上節本河圖而論數之功用，此節本數以明揲著求卦之法。夫著之生也，一本百莖，取其半，則成五十。凡天地之數，五十有五，而僅五十者，何數

蓋始於一而備於五，五爲一之所衍，由五而再衍之，遇一相加而六，遇二相加而七，遇三相加而八，遇四相加而九，遇五相加而十，是乃數之一終。五與十相乘之爲五十，則五虛矣。進而卽其所遇以衍之，一加於六而七，二加於七而九，三加於八而十一，四加於九而十三，五加於十而十五，遞併之，雖仍爲五十五，而五則自爲衍母，便是大衍之數止於五十。此著策之所以取其半而五十也。然而此之爲半五十，彼之爲半亦五十，用半而置半，體



用之義歟。又曰其用四十有九者。何也。蓋一爲數始。是爲數祖。遞加之而爲五。則遞減之而爲一。一爲數祖。便是一。卽爲衍母。五其一而爲五十之衍母。則一其一亦爲五十之衍母。然而五之爲母者。聚以五。萬物之共母也。所謂萬物一太極者也。一之爲母者。散以一。物物之支母也。所謂物物一太極者也。故五之爲五。寧居於五十之先。而曰大衍之數五十。一之爲一。退宮於五十之後。而曰其用四十有九。夫五十者。一二三四五六七八九合。而一

耦主之者也。四十有九者。一二三四五六七八九合。而一奇主之者也。耦靜奇動。耦止奇行。止以蘊陰。陽之生氣。行以達天地之生機。生機達而生理著。其義有然。於是信手分之而爲二。以象兩。所謂太極生兩儀者也。四十九。其生之之數歟。是故謂之用。陳於左者。象天道之闢。陳於右者。象地道之翕。一翕一闢。而又生之。則人道通。於是取右策一。掛於左手小指間。以象三。所謂天地生人物而三才備者也。三才旣列。精氣交流。陰陽各順其序而成。



四時。於是揲之以四。以象四時之代謝。四時既周。節其氣而有餘。則按數積之以成閏。以立歲紀。於是取其揲餘之策。或一或二或三或四。所謂奇策者。歸於左手无名指間。扞之。以象三歲之一閏。進而再揲。再歸奇於左手中指間。扞之。便象五歲之一閏。夫始於分二。繼以掛一。繼以揲左歸奇。繼以揲右再歸奇而成。再閏。是之爲一變。而後別起一掛。故再扞而後掛。再扞。再歸奇之謂也。凡三掛三變而成爻。十八變而成卦。揲著之法。乃備於此。或

曰四十有九者。蓋卦遇老變著以少行。用少陽耳。

乾之策二百一十有六。坤之策百四十有四。凡三百

有六十。當期之日。

期音基

本義。凡此策數生於四象。

正解曰。河圖七八九六爲四象之數。過揲之策。

或四九或四八或四七或四六皆本四象之數而生。蓋河圖四面太陽居一

而連九。少陰居二而連八。少陽居三而連七。太陰

居四而連六。

正解曰。此河圖四象之位。夫十者數之全也。故四象之居而連者。其數總

成。揲著之法。則通計三變之餘。去其初掛之一。正解

曰。初掛謂第一變所掛之策也。三變所餘之策皆通掛一之策。而數之。但一變所餘不五。則九二變



三變所餘不四則八故掛扞凡四為奇凡八為耦

之數五四為奇九八為耦正解曰揲著之法以四數之故單四為奇八則倍

於四矣故為耦朱子曰五四為少者一揲之數也

八九為多者兩揲之數也一揲為奇兩揲為耦奇圓圍三耦方圍四

正解曰三耦方圍四日三箇三各為一而難合故日奇上與三用其全四用

下合為二左與右合為二故日耦其半正解曰凡四為奇奇即三也三用其全三還

是三也凡八為耦耦即二也四用其半四減為二積而數之則為六七八九正解曰此以而第

掛扞之數言也三變揲數策數亦皆符會正解曰此以掛扞之外

過揲者言其日三變者通三變而言也第三變通前二變觀之而其揲之

數過揲之策數亦皆符會者如得九則揲數九箇四策數四箇九皆合乎蓋餘三奇則九而其揲亦

九數也六與七八皆然九策亦四九三十六是為居一之太陽正解曰三

奇則九者所歸餘之數本三箇四每四當一奇奇圓圍三而

用其全則為三箇三故日三奇則九每一次奇作三算也其揲亦九謂三奇外之策以四揲之凡九

箇四也策亦四九三十六者謂更將此策以九數之又為四箇九也餘二奇一耦則八而其揲亦八

少陰少陽倣此策亦四八三十二是為居二之少陰二耦一奇則

七而其揲亦七策亦四七二十八是為居三之少

陽三耦則六而其揲亦六策亦四六二十四是為

居四之老陰正解曰三耦則六者所歸餘之數本三箇八每八當一耦耦方圍四而用

其半則為三箇二故日三耦則六每一次耦作二算也其揲亦六謂三耦外之策以四揲之凡六箇



四也策亦四六二十四者謂更將此策以六數之又為四箇六也 是其變化往來

進退離合之妙皆出自然非人之所能為也 正解曰變

化往來進退離合純以著策之七八九六言所以總括上文揲著之法則通計三變之餘以下所云

也變化者謂得六與八為陰之變得七與九為陽之化也往來者得七與九則陽來陰往矣得六與

八則陰來陽往矣進退者自七而九是為陽之進自八而六是為陰之退也離謂揲餘之數與揲數

策數各自為數也合謂揲餘之少陰退而未極乎數與揲數策數亦皆符會也

虛少陽進而未極乎盈故此獨以老陽老陰計乾

坤六爻之策數餘可推而知也期周一歲也凡三

百六十五日四分日之一此特舉成數而槩言之

耳 正解曰三百六十五日四分日之一乃自今年立春起至明年立春止非如曆書所載一年之日也四分日之一者天行每一度計九百四十分

分為四分則計四箇二百三十五分而得其四分之一也

朱子曰策者著之莖數曲禮所謂策為筮者是也

大傳專以六爻乘二老而言故曰乾之策二百一

十有六坤之策百四十有四凡三百有六十其實

六爻之為陰陽者老少錯雜其積而為乾者未必

皆老陽其積而為坤者未必皆老陰其為六子諸

卦者或陽或陰亦互有老少焉蓋老少之別本所

易經貫一貞 卷之二 繫辭上傳 和序堂



以生爻而非所以名卦今但以乾有老陽之象坤  
有老陰之象六子有少陰少陽之象且均其策數  
又偶合焉而因假此以明彼則可若便以乾六爻  
皆爲老陽坤六爻皆爲老陰六子皆爲少陰少陽  
則恐未安也但三百六十者陰陽之合其數必齊  
若乾坤之爻而皆得於少陰少陽也則乾之策六  
其二十八而爲百六十八坤之策六其三十二而  
爲百九十二其合亦爲三百六十此則不可易也  
大凡易數皆六十三十六對二十四三十二對二  
十八皆六十也以十甲十二辰亦奏到六十也鐘  
律以五聲十二律亦積爲六十也以此知天地之  
數皆至六十爲節

胡氏炳文曰前則掛扐之數象月之閏此則過揲  
之數象歲之周蓋揲之以四已合四時之象故總  
過揲之數又合四時成歲之象也獨曰乾坤之策  
者猶用九用六三百八十四爻之通例而獨於乾  
坤言之也

愚按著著之總名策著之莖數數策之數目以其



符於河圖之自然。而有以當於天地之變化。故聖人仰觀俯察。因天之度。因地之節。默會其運行進退之機。爲之立法以揲之。以爲求卦明占之用。禮所謂策爲筮。而儀禮曰筮人執策者也。上節言揲著之法。此節就其既揲之策。而究其數之所歸。夫數也者。言乎其自然。天地生物成物之序。與其生成會合之位次。乃理氣分流之節度所爲也。然不動則不流行。雖有節度。而渾然无端。便亦不見數。不見數。何以見象而立卦。卦有六十四。其立之者

皆象。其致之者皆數。而其功一皆出於動也。如動而兩儀生。動而三才著。動而四時行。動而一閏再閏以定歲紀。而其間生生不息者。萬象出。則歲運周。歲以運其動而生象。象以昭其動而成歲。蓋兩相互以爲用者也。然而數見於此矣。如乾與坤象也。立之而爲卦也。按乾之策而以竒。極之二百一十有六。按坤之策而以耦。極之百四十有四。而非數乎。二百一十有六。乾之極數也。百四十有四。坤之極數也。合之。凡三百有六十。便周一歲之運而



至於極。故曰當期之日。蓋連餘三百六十日也。而非一歲之日數乎。歲於此成。象於此生。而數之爲數。歸於動矣。故舉乾坤言之。舉乾坤之純乎老者言之。夫乾主動。坤主靜也。而動以進。靜以退。則皆動也。進以老而極。退亦以老而極。則乾坤之純乎老者。皆動之極也。周一歲之數。而得三百六十。其數之極乎。何者。轉運又復三百六十耳。以動之極而得數之極。以數之極而恰當乎動之極。則數歸於動矣。雖曰返之而從二少。觀之乾之策爲百六

十有八。坤之策爲百九十有二。合之亦得三百六十。亦得其數之極。然合之而得其數之極者。所同分之。則乾坤之動未極。而乾坤之數均未極矣。故不言之。其會合者非也。且數以察變。動未極。則雖變而非常。如朱子所謂老少錯雜。正可以見去變之遠近。而得其占耳。故舉乾坤之純乎老而動之極者。該之。如以歲運觀之。暑未極而涼至。寒未極而溫來。其時氣之失調。而時令之失律。其間豈无占乎。有以制之。則不成災矣。是以君子尙自修。而



易經貫一  
卷之二  
用人唯宜。

二篇之策萬有一千五百二十當萬物之數也

本義二篇謂上下經凡陽爻百九十二得六千九百一十二策陰爻百九十二得四千六百八策合之得此數

愚按承上節而通二篇之策數言之其老陽半其老陰半合之得萬有一千五百二十策蓋亦以其數之極恰當乎其動之極者言之也故曰當萬物之數也蓋數至而物生亦數至而物亡无不以其

數之進於極退於極而生之亡之者也雖萬物不能遁此而策亦適當萬故言之不然數豈妄乎不然非常之變矣故二篇已成之卦爻均可以占吉凶吉凶之兆無論大小總亦視其人其事之所值何如耳苟數之當便不爲吉凶

是故四營而成易十有八變而成卦

本義四營謂分二掛一揲四歸奇也易變易也謂一變也三變成爻十八變則成六爻也

朱子曰易字只是箇變字四度經營方成一變



愚按上二節承大衍節以明策數所歸之義。而此節總結之以起下文。然正是醒出揲著之目。八卦而小成

本義謂九變而成三畫得內卦也

愚按八卦乾坤震巽坎離艮兌乃六十四卦之母也。然僅得十八變之半而成體。三才雖備。而兩儀未成。陰陽猶是渾然而動未極。其數亦爲未極。物之生成而穉者也。故曰小成。然此承上文而言之。故曰八卦而小成。言乎其成卦者。先自八卦始也。

引而伸之觸類而長之天下之能事畢矣

長丁丈反

本義謂已成六爻而視其爻之變與不變以爲動靜則一卦可變而爲六十四卦以定吉凶凡四千九十六卦也

孔氏正義曰引而伸之者謂引長八卦而伸盡之謂引之爲六十四卦也觸類而長之者謂觸逢事類而增長之若觸剛之事類以次增長於剛若觸柔之事類以次增長於柔天下之能事畢矣者天下萬事皆如此例各以類增長則天下所能之事



法象皆盡

愚按此節本承上文以言六十四卦而大成然引伸觸類則既成之後卦爻之動變悉已該之故曰天下之能事畢矣而本義直推至於焦氏易林之卦變曰凡四千九十六卦也此蓋動與數之極功

顯道神德行是故可與酬酢可與祐神矣

行去聲

本義道因辭顯行以數神

正解曰辭則該占數則兼象變道因辭顯者道

无形影因卦爻之辭說出來這是吉這是凶也行以數神者數是方變之象數也德行之所以得吉利而免凶害者皆自揲著之變來因著之變而得所值之卦爻以知吾事之吉凶而趨避之也

醉謂應對祐神謂助神化之功

正解曰神不能自言吉凶以示人因

有易之後方著見便是易來助神化之功也

韓氏註曰顯明也由神以成其用可以應對萬物之求助成神化之功也

朱子曰酬酢者言幽明之相應如賓主之相交也

胡氏炳文曰道在天德行在人在天者幽顯道闡

幽也在人者顯神德行微顯也著與卦可與酬酢

其在人者可與贊助其在天者

愚按此一節讚著策卦爻功用之妙夫天地之道



聚散消長。通塞順逆。而默運於造化之際。以成其  
衰旺榮枯。以致其灾祥禍福者。夫孰能窺其機而  
察其端。唯營著成卦之後。引伸觸類之餘。象有可  
觀者。亦數有可求。而其理乃得昭然矣。顯矣。著卦  
所用。有顯道之妙也如此。人之德行。卷舒流滯。隱  
見明晦。而交混於用舍之間。以成其貴賤隆污。以  
致其興亡治亂者。又何以準其度而善其權。唯營  
著成卦之後。引伸觸類之餘。象有可法者。亦數有  
可從。而其理乃自油然矣。神矣。著卦所用。又有神

德行之妙也如此。卽象數有未顯。辭且足以顯之。  
象數有未神。占且足以神之。何者。辭有善惡。占有  
吉凶。警心目而利趨避。是故因事取之。可與裁決  
危疑。而直如賓主之相。爲酬酢。因時奉之。可與周  
旋順適。而恍如功力之有以祐神化矣。著卦之用。  
謂不足以畢天下之能事耶。其徵效之淺深得失。  
則又在於學者之工夫生熟。而不可以強劫而掩  
奪者也。唯明哲其知之。  
子曰知變化之道者其知神之所爲乎



本義變化之道卽上文數法是也皆非人之所能爲故夫子歎之而門人加子曰以別上文也

愚按此一節歎著卦之神因以歎聖人爲著卦立法之功能也夫揲著以衍數之用而數之爲用四時行而歲運成萬物生而事謀出有推遷變化之道以著卦爻之象焉或陰變爲陽陽化之而從奇以立其卦或陽變爲陰陰化之而從耦以立其卦有非人力所致而自然而然莫或知其然者何其神也而聖人爲之立法則聖人知之矣唯知其變

化故能爲之立法知其變化之所以然故能爲之立法以合之且法者道之紀也道者變化之矩也道雖无形而寓於法是聖人直知變化之道者孔子乃於是歎之曰知變化之道者其知神之所爲乎神所憑依其在道乎神之所爲卽變化之所以然也而能知之其斯謂聖人之神乎

右第九章

本義此章言天地大衍之數揲著求卦之法然亦畧矣意其詳具於太卜筮人之官而今不可



考耳其可推者啓蒙備言之

愚按此章首列河圖生成之數以明數之源而

見竒耦之本次節即河圖以論天地之功用无

不出於數之所為而理氣象寓於其中矣三節

承之以言大衍之數以論揲著之法四節論策

數之所歸而以乾坤之純乎老陽老陰者以該

其餘五節通二篇以合言之而歲運與物數乃

盡於此矣六節總結上文三節而論至於成卦

以起下文七節論卦之小成八節推大成而極

乎其變動以盡卦之能數之功用亦於此乎極

矣九節合著策卦爻而讚其功用之妙末節歎

著卦之神而並歎聖人為著卦立法之功能亦

其神也以結通章

易有聖人之道四焉以言者尙其辭以動者尙其變

以制器者尙其象以卜筮者尙其占

本義四者皆變化之道神之所為者也

正解曰有變須有象

有象須有辭有辭則占隨之矣四者不容相无故日皆變化之道變如是則象如是象如是則辭占亦如是是變者又神之所都也而象辭占則神之所在也上章言數法皆神之所為而辭變象占實

繫辭上傳

卷

和序堂



出於數法故曰皆變化之道神之所為然此亦只為下文張本而發非正貼本節也

胡氏炳文曰辭占是一類變象是一類辭以明變象之理占以斷變象之應

朱子曰辭與占是一類曉得辭方能知得占變是事之始象是事之已形者故變與象亦是一類

愚按此章承上章言之而此一節為通章之綱領。易之在天地者有理氣象數四端在卦爻者有辭變象占四事辭以明理變以運氣象以形象占以斷數乃皆聖人之道也而理至而辭達氣至而變

通象至而象立數至而占定則皆道之具於易者有然而以著策著也在易為神之所為而聖人以揲著得之著為辭變象占以顯之易之為道不即皆聖人之為道乎於是乃謂之曰易有聖人之道四焉言動制器卜筮凡人有之以以聖人之道以言以動以制器以卜筮則學者之事而非凡人所能故曰以言者尙其辭以動者尙其變以制器者尙其象以卜筮者尙其占各從其類以相尙此學之之道也其亦指聖人之道說制裁制之器形而



下者之謂。蓋事類之迹也。凡在有迹。皆須謂之器。卜引事之機筮。啟事之義。故須尙其占以決之。而後言可發。動可作。制器可舉。乃爲學道從事之先用也。是故易之爲教。卜筮占決爲最尙。非謂專於此而已。故曰有聖人之道四焉。於營著成卦之後。乃並提以示之。

是以君子將有爲也將有行也。問焉而以言。其受命也如嚮。无有遠近幽深。遂知來物。非天下之至精其孰能與於此。

嚮許兩反與音預下同

本義此尙辭尙占之事。言人以著問易求其卦爻之辭。而以之發言處事。則易受人之命。而有以告之。如嚮之應聲。以決其未來之吉凶也。以言與以言者。尙其辭之。以言義同。命則將筮而告著之語。冠禮筮日宰自右贊命是也。

程子曰。卜筮之能應祭祝之能享。亦只是一理。若以私心及錯卦象而問之。便不應。

愚按是以君子二句。總承上文來。頓起下兩節。君子學易之君子。跟上四者字。將有爲將有行。便包



得以言。以動。以制器。以下筮在內。問焉二句側下。詳所以尚辭。尚占之義。无有遠近二句。又申醒之。問焉而以言。執著以求辭。為發言之所主。非尚辭而何其指易。受命。受所問之命。如嚮。應之捷。得應而後擇吉以從之。非尚占而何。遂字。照如嚮字。來物。將來之事物。或吉或凶也。非天下之至精二句。極言以讚之。至精。猶云至靈至妙。而无所阻礙。无可留滯。莫能增損。莫能假借也。唯其如此。故問之。即詳。命之即應。遠近幽深之。无有或遺。而君子尚

其辭。乃即尚其占焉。不然君子豈愚也哉。

參伍以變。錯綜其數。通其變。遂成天地之文。極其數。遂定天下之象。非天下之至變。其孰能與於此。

本義此尚象之事。變則象之未定者也。參者三數

之也。伍者五數之也。正解曰三數五數如云什伍其民如云或相什伯非直為

三與五而已也。蓋紀數之法以三數之則遇五而齊以五數之則遇三而會如下文所引荀子韓非

漢書所云皆其義也。蓋是一個數目。既以三數之復以五數之。如三十個錢以三數之得十個。三是

三十也。以五數之得六個。五亦是三十也。兩數參合方看得幾個成數。然本義只是訓參伍來歷耳。

非揲著有三數之五數之法也。大抵數物者既參復伍。非一次計算。揲著者分掛揲。亦非一次



營既參以變又伍以變一先一後更相考覈以審

其多寡之實也正解曰非欲辨其多與寡也數物者必要其實有若干故朱子曰前

後多寡更相反覆以不齊而要其齊也蓋或三以

數或五以數一先一後更相考覈此所謂以不齊

也求其實有若干此所謂要其齊也其在揲著則

或分爲二或掛其一或揲以四或歸其奇一先一

後更相經營亦所謂以不齊也求出奇之數若干

耦之數若干亦所謂要其齊也筮法四五爲寡八

九爲多五九爲先四八爲後而錯者交而互之一

五九四八之中又各有先後焉

左一右之謂也綜者總而挈之一低一昂之謂也

正解曰此亦是解錯綜字義來歷也謂織者之經其布列一左一右交互織者之綜其總挈一低一

昂上下也若揲著則三變之際分布著策爲錯三變之後總挈著策爲綜耳如一變之後置掛劫之

策於格上第一小刻二變之後置掛劫之策於格上第二小刻此所謂交而互之一左一右之謂也

三變之後將所置三刻之策總取起來看是九是六是七八此所謂總而挈之一低一昂之謂也

此亦皆謂揲著求卦之事蓋通三揲兩手之策以

成陰陽老少之晝究七八九六之數以定卦爻動

靜之象也參伍錯綜皆古語而參伍尤難曉按荀

子云窺敵制變欲伍以參韓非曰省同異之言以

知朋黨之分偶參伍之驗以責陳言之實又曰參

之以此物伍之以合參史記曰必參而伍之又曰參伍不失漢書曰參伍其賈以類相準此足以相



發明矣

正解曰此引荀韓史漢等語見參伍不獨是以數算大槩是參合之意其法常默行

於事為轆轤之中非智者未易臻其妙也胡氏庭芳曰楊倞荀子註伍參猶雜也使間諜或參之或伍之於敵間而盡知其事史記引周書曰必參而伍之註三卿五大夫欲更議也

朱子曰如河圖洛書大衍之數伏犧文王之卦歷

象之日月五星章部紀元是皆各為一法不相依

附而不害其相通也揲著本无三數五數之法只

言交互參考皆有自然之數如三三為九五六三

十之數雖不用以揲著而推算變通未嘗不用又

曰漢書所謂欲問馬先問牛參伍之以得其實大

抵陰陽奇耦變化无窮天下之事不出諸此成天

地之文者若卦爻之陳列變態者是也定天下之

象者物象皆有定理足以經綸天下之事也

項氏安世曰凡古之法有數有變每爻三揲為三

變每揲有象一象兩象三象四時象閏其用四十有九虛其

一便是象一也為五小變此參伍以變也三揲之奇分而

計之則得三少三多三少三個四也三多三個八也一少兩多一個

四兩個八也一多兩少一個八兩個四也之數去三揲之奇以

左右手之正策合而計之則得四九四六四七四



八之數此錯綜其數也。錯謂分而間之，綜謂合而總之。此兩句止論一爻之法，通六爻之變得十有八，遂成初二三四五上，以爲剛柔相雜之支極六爻之數，得七八九六，遂定重單交拆以爲內外兩卦之象。此兩句成卦之法。

張氏栻曰：三五天也。

三三才。五五行。

參而伍之人也。

參其三才。

而伍其五行也。

愚按此節，乃從上節抽出說。如君子於易，辭得而占以定，則發於言者，便可見諸爲見諸行矣。然而

占從象著，象以變來。故於此復言君子尚象之事，而從變入之。是從辭占中抽出言之者也。夫變者，陰陽交變之謂，乃陰陽之用。在天，神氣主之；在地，形氣主之；在人物，性氣主之。而引其緒者，理節其度者，數。理隱而數顯，故在易一憑乎數以求其變，變成而後理乃可見。然易之變，著法主之，易之數，存乎著策。故聖人仰觀俯察，遍三才五行之義而定著法焉。因其數也。三變成爻，取乎三才；天一地二人三也。五事成變，取乎五行；水一火二木三金



四。土五也。

五事。卽所謂五小變者也。

夫三才五行。雖各一其道。

而无不相爲用者也。如三才之中。則无不各具五行。而五行之中。則亦无不各具三才之義。此著法三變之所以各具五事。五事之所以必至三變。蓋取諸此也。故括其義而爲之明之曰。參伍以變。以三相參。謂之參。以五比伍。謂之伍。如著策在揲。乃一及三。相參以運其變者。參之謂也。揲著在手。乃一及五。比伍以從其變者。伍之謂也。若是者。非數爲之功者乎。變成而後變。乃見。而數且先之矣。

蓋一變有一變之數。或以少而爲奇。或以多而爲耦。左右雜陳。以待三變之全。而總其數。則爲奇者若干。爲耦者若干。其爲過揲之數。亦各若干。其會同符。而數始得。變斯成。故曰參伍以變。錯綜其數。是數在變先以動也。變由數而進也。三變而後變。乃成。數之動於先者已久矣。錯綜。蓋要其終而言之。然變成數且隱矣。非隱也。斂於象而成七八九六也。夫雖有七八九六。已非變之之數。故卽揲著之法。括其義而補出以明之。有如此焉。使卽此以



通之。通其一卦六爻之變。則六十四卦由是皆通。而陰陽有理。舉目燦然。遂成天地經緯之文矣。乃又卽此以極其六爻十八變之數。則三百八十四爻由是皆極。而老少有倫。分誼秩秩。遂定天下萬化之象矣。夫變數而至於如此也。有交相用而各相爲效者也。君子之所以尙其象者。以動而必有以尙其變。尙其變者。以裁制其器。而必有以尙其象。而此則爲之極言。以讚之曰。非天下之至變。其孰能與於此。至變。有通方而不拘於一方。有定體

而不局於一體。遇物轉移。因時動靜。形迹之俱泯。而不可亂焉者也。唯其如此。故可以成文。可以定象。而君子相尙之。以從乎占。

易无思也。无爲也。寂然不動。感而遂通天下之故。非天下之至神。其孰能與於此。

本義此四者易之體。所以立而用。所以行者也。易指著卦无思无爲言。其无心也。寂然者感之體。感通者寂之用。人心之妙。其動靜亦如此。

呂氏大臨曰。寂然之中。天機常動。感應之際。本原



常靜洪鐘在簾叩與不叩鳴未嘗已寶鑑在手照與不照明未嘗息

朱子曰易无思也无爲也寂然不動忠也敬也立大本也感而遂通天下之故恕也義也行達道也又曰无思慮也无作爲也其寂然不動者无時而不感其感通者无時而不寂也是乃天下之全體人心之至正所謂體用一源流行而不息者疑若不可以時處分矣然於其未發也見其感通之體於其已發也見其寂然之用亦各有當而實未嘗

分焉故程子曰中者言寂然不動者和者言感而遂通者也然中和以性情言者也寂感以心言者也中和蓋所以爲寂感也

愚按此節承上兩節而言易之體乃所以迴顧章首易字然易无思也无爲也是正言易之體寂然不動感而遂通天下之故則又體中具有一體一用之事凡上文辭變象占皆由此出遂字與上三遂字相呼應如以著言之寂然不動者陳著未揲朕兆不形感而遂通者執著分策爻卦成而隨問



見占。所謂受命如嚮者也。非天下之至神。其孰能與於此。則亦極言以讚之。至神。統至精至變之妙。理圓機。而不可以擬議測度之謂。此所以无在无不在。而寂感終无以間其能焉。此所以屬之辭。占變象。天地萬物且一不能違其度也。

夫易聖人之所以極深而研幾也。

夫音扶幾音基下同

本義研猶審也。幾微也。所以極深者至精也。所以研幾者至變也。

韓氏註曰。極未形之理。則曰深。適動微之會。則曰

幾。

愚按此承上節。明易爲聖人所作。以發章首。易有聖人之道四焉之意。夫易固陰陽以爲體。而天地以爲用者也。然聖人未作。則陰陽爾。天地爾。雖曰感應往來於耳目身心之際。衆莫能知其理。而名其爲何道。何者。體旣至神而不可測。任其感應斯已矣。用又至精至變而不可求。任其往來斯已矣。雖吉凶悔吝之叠遭。亦且不知其何故。何者。精則其理深也。變則其理幾也。深則隱於无迹。幾則動



易經貫一 卷之二  
於无形而一莫非神之所在也。夫豈百姓粗淺之見所能窺乎。於是焉紛紛莫主。各存所志而荒其務。如天下何。聖人所以仰觀俯察。究極而研窮之。使精无遺意。變无餘情。並攝之神明照鑑之中。以作是易也。揲著則演而出之耳。故曰易。聖人之所以極深而研幾也。蓋言作也。辭占變象所以備也。唯深也。故能通天下之志。唯幾也。故能成天下之務。唯神也。故不疾而速。不行而至。本義所以通志而成務者。神之所爲也。

楊氏萬里曰：天下之理唯疾故速，唯行故至。未有不疾而速，不行而至者也。蓋不如是，不足以爲神也。

孔氏正義曰：唯深也，言通天下之志；唯幾也，言成天下之務。今唯神也，直云不疾而速，不行而至，不言天下者，神則至理微妙不可測知，无象无功於天下之事理，絕名言不可論也。

愚按：天下之所志不一，而究其心，總歸於一轍。天下之所務不一，而窮其意，總出於一塗。然而天下



易經貫一 卷之二  
之理。本於天地。散於物宜。泛觀之而不得其深。則  
逃於隱。天下之理。運於天地。循於時度。漫觀之而  
不會其幾。則淆於動。於是乎志困於多阻。而難於  
通。而聖人爲之立辭。占以明其義。而通之者。蓋唯  
其深也。於是乎務苦於多敗。而難於成。而聖人爲  
之立變象。以昭其法。而成之者。蓋唯其幾也。唯究  
極其深。而於天地物宜之理。无所遺於毫末。故能  
盡通天下之所志。而解其困。爲以言以卜筮者之  
所必尚也。唯研窮其幾。而於天地時度之理。无所

間於瞬息。故能盡成天下之所務。而濟其苦。爲以  
動以制器者之所必尚也。然而能通之能成之者。  
果唯深唯幾之功也。抑又知唯其神之功也乎。蓋  
深者。至精之地。卽爲神之所宅。幾者。至變之天。卽  
爲神之所遊。唯神其宅之。故感而能通。唯神其遊  
之。故應而能成。而且盡通天下之所志。盡成天下  
之所務。均有不疾而速。不行而至者也。唯神故能  
之也。則非深幾之功。而神之功乎。觀於此。而乃見  
聖人之作易。不假人力。而一從乎神力矣。然而无



深不極而无志不通。无幾不研而无務不成。一皆天理人情相切之事也。此所以爲聖人之道。子曰易有聖人之道四焉者。此之謂也。

愚按辭占變象。固易之道也。然非聖人極深研幾而至於神。則天地自然之易。而辭占變象不可得而見。併不可得而名。言動制器卜筮之君子。雖欲尚之。且亦不可得而尚之。孔子故於此承上兩節而結出以醒之曰。易有聖人之道四焉者。此之謂也。蓋以表聖人之功也。而門人復加子曰二字以

別之。如前章之例。

右第十章

本義此章承上章之意。言易之用有此四者。

愚按此章承上揲著求卦之法。以論易之用。而表聖人之功也。故首節言易有聖人之道四焉。以爲君子之所尚。而提通章之綱。次節申發辭占之義。而極於至精以讚之。三節又就中抽出變象之義以申之。而極於至變以讚之。四節推言易之體。本具自然之體用。而聖人以著辭占



變象之用。而讚之以極於至神。五節明出聖人作易工夫。以醒易所以爲聖人之道之意。六節以通志成務之效。發深幾神之功用。而未節承之。結醒聖人之功。以表白之。且以喚醒章首之意。聖人之心。此章首節。言聖人之道。四意。

子曰夫易何爲者也。夫易開物成務。冒天下之道。如斯而已者。也是故聖人以通天下之志。以定天下之業。以斷天下之疑。

本義開物成務。謂使人卜筮以知吉凶而成事業。

冒天下之道。謂卦爻旣設。而天下之道皆在其中。吳氏澂曰。開物。謂人所未知者。開發之。成務。謂人所欲爲者。成全之。冒道。謂天下之道。悉包裹於其中也。

潘氏有言曰。此節乃一章之綱領。易書具有開物成務。冒道作用。若不制爲卜筮。則用隱於書。而不及於天下。故聖人制爲卜筮。使開物之教行於天下。而有以通志成務之教行於天下。而有以定業。冒道之教行於天下。而有以斷疑。此見卜筮所以



致易之用大有裨於天下而不可无之也

愚按子曰以下四句自為問答起言易之本領作

用是故以下三句承接之言聖人以易制為卜筮

之意開物開明天下之物理成務成就天下之事

務蓋天下之物理事務雖出一本而散之則各有

其道盡能開明而成就之是天下之道備於易矣

故曰冒天下之道如斯而已者也此外无餘意之

謂聖人以通天下之志以易引導之而使天下之

所志各有所通而无阻塞岐塗之患以定天下之

業以易標準之而使天下之所業各有所定而无

搖奪荒廢之患以斷天下之疑以易剖決之而使

天下之所疑各有所斷而无憂虞錯悞之患此以

易制為卜筮之功乃正開物成務冒天下之道之

用也蓋唯開物所以能通天下之志唯成務所以

能定天下之業唯冒天下之道而无有所失所以

能斷天下之疑而以是故二字承接說之也

是故著之德圓而神卦之德方以知六爻之義易以

貢聖人以此洗心退藏於密吉凶與民同患神以知



來知以藏往其孰能與於此哉古之聰明睿知神武

而不殺者夫

惟知來之知如字餘皆音智與去聲夫音扶

本義圓神謂變化无方方知謂事有定理易以貢

謂變易以告人聖人體具三者之德而无一塵之

累

正解曰具此著卦爻之德而无私累便是以此洗心

无事則其心寂然人

莫能窺

正解曰猶著卦爻之无思无爲寂然不動也此貼本文退藏於密

有事則

神知之用隨感而應

正解曰猶著卦爻之感而遂通天下之故也此貼本文吉

凶與民同患三句

所謂无卜筮而知吉凶也

正解曰此所謂卜筮之本

具於聖心也本文神武不殺正是无卜筮而知吉凶之喻

神武不殺得其理而

不假其物之謂

正解曰此就正意言之也理指圓神方知易貢物指著卦爻聖人之

心具有著卦爻之理不必用著卦爻而其理具在吉凶自能坐照如武必有資乎殺聖人則不假乎殺而自見其神武也

朱子曰著以七爲數故七七四十九而屬陽是未

成卦時所用未有定體故其德圓而神所以知來

卦以八爲數故八八六十四而屬陰是因著之變

而成已有定體故其德方以知所以藏往

韓氏註曰著定數於始於卦爲來卦成象於終於

著爲往往來之用相成則神知也服萬物而不以



易經貫一  
卷之二  
三九  
威刑也

孔氏正義曰古之聰明睿知神武之君謂伏羲等用此易道能威服天下而不用刑殺也

愚按此節又緊承上文推原聖人所以能以易制爲卜筮而通天下之志定天下之業斷天下之疑者易本具於聖心卜筮必因著以立卦因卦以明爻而運其所以通志所以定業所以斷疑之意於天下者易之用又具於著卦爻之用也是著卦爻卽聖人之用而聖人之心卽著卦爻之本體所在

乎。是故聖人之德神知不可測一著之德之圓動而神卦之德之靜方以知聖人之德之發於用而應於事者不可窮一著卦六爻之義之隨地隨時變易以貢獻於人而著卦之德六爻之義均爲聖人之所以矣。聖人以此存乎心而他無餘情無事則寂然不動淵然若藏而與常人等猶著之類乎草莖而已故曰聖人以此洗心退藏於密有事則患已之不吉而凶者卽患民之不吉而凶凝神以待其來則機先覺吉凶雖未至神自通之也。斂知



易經貫一 卷之二  
以聽其往。則情不遺。吉凶雖已過。知自函之也。乃見聖人之與常人獨異。如著未成卦。而卦之得失。自漸兆於著。卦已成象。而象之吉凶。自並陳於卦。故著之與卦。吉之與凶。其來其往。无不一具於聖人神知之中也。故曰吉凶與民同患。神以知來。知以藏往。其孰能與於此哉。蓋有非一私不擾。而剛明獨斷之大聖人所不能及也。故曰古之聰明睿知。神武而不殺者夫。神武而不好殺。自能持天下之亂。而使之理也。此易之全副本領也。統而觀之。

此聖人之所以能作易制爲卜筮。而卜筮之所以必因乎著卦爻者也。以引起下文之意。

是以明於天之道。而察於民之故。是與神物以前民。用聖人以此齋戒。以神明其德夫。

本義神物謂著龜。湛然純一之謂齋。肅然警惕之

謂戒。

湛然純一。智慮清明。而无所雜也。肅然警惕。志氣凝斂。而无所懈也。明天道故

知神物之可與察民故。故知其用之不可不有。以開其先。是以作爲卜筮。以教人。而於此焉。齋戒以考其占。使其心神明不測。如鬼神之能知來也。

鬼神



謂著龜之神鬼神不  
滯於迹故能知來。

張子曰言天之變遷禍福之道由民逆順取舍之  
故故聖人作易以先之

朱子曰是以明於天之道而察於民之故是與神

物以前民用此言作易之事也

作易制為卜筮之事

聖人以

此齋戒以神明其德夫此言用易之事也齋戒敬  
也聖人无一時一事不敬此特因卜筮而言尤見  
其精誠之至如孔子所慎齋戰疾之意湛然純一  
之謂齋肅然警惕之謂戒玩此則知所以神明其

德之意也又曰齋較詳於戒到湛然純一時肅然  
警惕也无了又曰洗心聖人觀象玩辭理與心會  
也齋戒聖人觀變玩占臨事而敬也

胡氏炳文曰上文謂著卦爻之理不假於物而皆  
具於聖人之心此則謂著卦爻之用不能不假於  
物而亦不能外乎聖人之心故彼曰聖人以此洗  
心者此心至靜而理之體具也此曰聖人以此齋  
戒者此心至敬而理之用行也蓋聖人明天道而  
知神物之可與察民故而知其用之不可以不開



其先然聖人非齋戒无以神明聖人之德教人卜筮人不齋戒亦无以神明人之德也

愚按此節承上節而言聖人制卜筮以施於民之意蓋聖人之心唯具有著卦爻之神知變易是以能明辨於天之道明辨於天之道是以能察識於民之故天之道以陰陽消長而生生不息之理言民之故以愛惡攻取而擾擾不寧之情言於天之道而察識於民之故因是知神物之不可不興而興起之以制爲卜筮施之於民以前民之用所謂

導之於先者也使民趨避之有法而吉凶悔吝有占焉所謂通志定業斷疑者在乎此矣然而神物之靈鬼神之德往來无迹隱見无端日流行於造化而感應於呼吸之須臾遂呈其象於卦爻之變易其理微其道妙非極其誠敬之心清虛无滯之德不能主聖人尤以此齋戒以神明其德夫齋戒至而无違於神物之自然神明極而合一於鬼神之靈應則且占與意解而進退自宜矣此又聖人之以身爲教者也使民奉而得之不志通業定疑



斷而坦然自由者。直超乎吉凶悔吝之表。以漸躋於知來藏往之境矣乎。雖在凡民。亦曰勢所難之。而聖人作易用易之願也。哲士其體之。

是故闔戶謂之坤。闢戶謂之乾。一闔一闢謂之變往來不窮。謂之通見。乃謂之象形。乃謂之器制而用之。謂之法。利用出入。民咸用之。謂之神。見賢 遍反

本義闔闢動靜之機也。先言坤者。由靜而動也。乾坤變通者。化育之功也。見象形器者。生物之序也。法者。聖人修道之所為。而神者。百姓自然之日用也。

也

孔氏正義曰。聖人既用易道以化天下。易從乾坤而來。故更明乾坤也。凡物先藏而後出。故先言坤而後言乾。闔戶謂閉藏萬物若室之閉。闔其戶。故云闔戶。謂之坤也。闢戶謂吐生萬物也。若室之開闢其戶。故云闢戶。謂之乾也。開閉相循。陰陽遞至。或陽變為陰。開而更閉。或陰變為陽。閉而還開。是謂之變也。須往則變。來為往。須來則變。往為來。隨須改變。不有窮已。恒得通流。是謂之通。往來不窮。



據其氣也氣漸積聚露見萌兆乃謂之象言物體  
尚微也體質成器是謂器物言其著也聖人裁制  
其物而施之用垂爲模範故云謂之法聖人以利  
用之或出或入使民咸用是聖德微妙故云謂之  
神  
朱氏震曰坤自夏至以一陰右行萬物由之而入  
故曰闔戶乾自冬至以一陽左行萬物由之而出  
故曰闢戶又曰无闔则无闢无靜则无動此歸藏  
所以先坤歟

蘇氏軾曰同是戶也闔闢之間乾坤出焉故變者  
兩之通者一之苟不能一則往者窮於伸來者窮  
於屈矣

項氏安世曰闔戶謂之坤言畫耦爻也凡耦皆屬  
坤闢戶謂之乾言畫奇爻也凡奇皆屬乾一闔一  
闢謂之變六畫旣成剛柔相雜言成卦也往來不  
窮謂之通九六之動交相往來言之卦也皆自神  
而明之也按其迹而言見於著策謂象形於卦爻  
謂器制用之謂卜筮之法可謂明矣究其用言之



易經貫一 卷之二  
枯莖敗槩而內外靜作之務皆資於利用王公皂  
隸之人皆用以決疑極深研幾其妙如此豈非天  
下至神乎皆自明而神也

愚按齋戒管攝其智慮與志氣以神明其德則條  
理而靈通之使无混沌板滯以致窮此聖人卜筮  
求占之本而卜筮必成爻卦求占必考象變神明  
其德句內便含有爻卦象變之義在蓋德者天地  
所以生物之心神明者造化所以推遷之具而爻  
卦象變則其理也已發則乘神物卜筮之機而顯

於畫未發則寂然藏密渾然在中爲卜筮成占之  
主卽所以爲知來藏往之本古聖人之所以聰明  
睿知神武而不殺者也夫卜筮求占本於齋戒以  
神明其德而卜筮成占主於中藏之爻卦象變爻  
卦德中自然之節度有之象變德中自然之交錯  
有之乃正所謂神而明之者也齋戒至靜如戶斯  
闔則靜无端倪諸卦蘊焉而坤道主之神明以動  
而戶乃用闢則流動无方衆象欲出爲乾道所主  
此節緊承上興神物來以暢前民用之說却正發



易經貫一 卷之二  
明此義以引起下文推論畫卦盡用之意也。爻以是故字承之。若謂動有其戶。而機關不闢。則謂之爲坤。坤所以畫耦爻而居靜也。靜有其戶。而機關不闢。則謂之爲乾。乾所以畫奇爻而居動也。動靜相交。奇耦相錯。則一闢一闢。乾出坤入。而生意漸伸。造化流轉。謂之爲變。變斯三畫六畫。以次遞加。消長並進。而柔剛有體也。其氣運之如環。始復而剝。夫。否。泰。變於天地。損益變於人事。闢矣而再闢。闢矣而再闢。闢闢闢闢。則往來而不窮。是謂之通。

通斯歲序順。萬物以時而備也。然而具於一德。合於神明。有其義。僅以論其理焉。則已耳。爻卦象變之。雖備。僅以論其理焉。則已耳。蓋非謂有象有形之器物也。舉神物以運其機。會天人之至理。而理至情洩。數行象見。漸以進於可觀。乃始謂之象。此造化之發露。而生物之漸也。剛柔並陳。積而成形。形有可指。乃始謂之器。此生物之有成。而卦畫之既立也。然亦僅以理言。未出於畫。故不謂之爻卦。而謂之器。蓋天下之有形者皆器也。其理自備具。



於聖德之神明。而日與造化相昭者也。順其自然之節度。乘神物以制之。而用之於卜筮。則道在而法立。可以懸示天下。是謂之法。出則可奉之以行。其所當行。入則可奉之以守其所當守。出入咸利。則利用出入。而天下之民。无貴賤。咸有以用之。而不知聖人之所爲。一若發於其心之所願。是謂之神。神周於天下。而浹於民情。其斯謂鼓舞以盡神者歟。天人之理。一於此矣。而持之者。一出於齋戒。以神明其德。其聖人以通天下之志。以定天下之

業。以斷天下之疑者。不於此乎。見之哉。而釐然不亂。泰然自安。萬物各得其序。而乾坤以定。太極立於其中矣。此所謂易有太極也。此所謂齋戒之至。神明之至也。

是故易有太極。是生兩儀。兩儀生四象。四象生八卦。

大音泰

本義一每生二自然之理也。一動一靜。便是生二。易者陰陽

之變。太極者其理也。无數一動一靜。便爲易道之全。然不過陰陽而已。故曰陰

陽之兩儀者始爲一畫。以分陰陽。四象者次爲二



易經貫一 卷之二 三  
畫以分太少八卦者次爲三畫而三才之象始備  
此數言者實聖人作易自然之次第有不假絲毫  
智力而成者畫卦揲著其序皆然詳序例啟蒙

朱子曰易之有太極如木之有根浮圖之有頂然  
太極之所以爲太極却不離乎兩儀四象八卦又  
曰周子康節說太極是和陰陽滾說易中便擡起  
說周子言太極動而生陽靜而生陰動時便是陽  
之太極靜時便是陰之太極蓋太極只在陰陽裏  
如易有太極是生兩儀則先從實理處說若說其

生則俱生太極依舊在陰陽裏但言其次序須有  
這實理方始有陰陽也其理則一

張氏栻曰易者生生之妙而太極者所以生生者  
也

愚按太極天地人物合一之根柢故周子曰无極  
而太極蓋天地人物生生不已便无有極矣而主  
其生者自有太極在然太極又卽物而在乃一理  
之圓通而萬理之總統也故可分可合任人求取  
只取得太極其支流便不可亂矣如論易在天地



則太極在天地之至中。以主易之變化。在聖人作  
易。卜筮。畫卦。則太極卽在聖人神明之德之中。以  
主易之象變辭占。營著定畫。在聖人旣作之易。而  
卦畫旣定。則太極卽在象變辭占之上。以主易之  
爻卦變象。生生變通。然則易之兩儀而四象。而八  
卦。而極於變通。莫非太極之所主。卽莫非太極之  
所生矣乎。是故聖人運其神明之德於卜筮營著  
之際。奉其爻卦變象而定爲畫。見易之有太極也。  
乃設一虛畫。以攝天地人物之至理原神。而統之。

於先。以立太極。太極之有動靜也。靜所謂闔戶。動  
所謂闢戶。闔戶。乾道見而生乾。闔戶。坤道見而生  
坤。於是乃立一奇一耦。而定爲乾坤之兩畫。是太  
極生兩儀也。兩儀旣生。又各有動靜。以各成闔闢。  
而太少出。於是乃各立一奇一耦。而定爲太陽少  
陰太陰少陽之四畫。是兩儀生四象也。四象旣生。  
而進於八卦。則又自各有動靜。各成闔闢。而三才  
備。於四象之上。各列一奇一耦。而定爲乾坤六子  
之名。是四象生八卦也。是所謂小成。於著法言之。



五十策。虛其一而起初揲。所得非奇卽耦。再揲。則奇耦進。三揲。則奇耦又進而備三畫。八卦出焉。序亦同也。前設虛畫以下。言其所以立畫之義。而此則所謂制而用之之法。然歟。進極於變通而備物。利斯周於出入矣。下節言占。乃正以引起是說。八卦定吉凶。吉凶生大業。

本義有吉有凶是生大業

朱子曰。卦畫旣立。便有吉凶在裏。蓋是陰陽往來交錯於其間。又曰。吉凶旣決定而不差。則以之立

事而大業自此生矣

愚按。揲著所以求卦。畫卦所以求占。而卦始於八。占備於吉凶。八卦甫立。雖未極於變通而備物。而其間所遇。時事相交。當與不當。吉凶已動於幾微。而不可違。此其際。主而判之者。便各有太極之至中在也。易之道在乎此。往來不窮。而所謂利用出入之本。咸在乎此也。夫是以爲之相因而醒出之。曰。八卦定吉凶。定言乎其不可違也。進之曰。吉凶生大業。生言乎其闔闢往來而用之出入也。業卽



天人生養之業。以天言之。則卽闔闢往來之所有事。以人言之。則卽出入之所有事。大業。生之養之。而極乎其至者。以天言之。則卽法象變通。縣象之事。以人言之。則卽崇高備物立象成器之事。故下文詳其義而申言之。

是故法象莫大乎天地變通。莫大乎四時。縣象著明。莫大乎日月崇高。莫大乎富貴備物致用立成器。以爲天下利。莫大乎聖人探賾索隱。鈎深致遠。以定天下之吉凶。成天下之亹亹者。莫大乎著龜。

縣胡涓反  
探音貪亹

尾音

本義富貴謂有天下履帝位立下疑有闕文亹亹猶勉勉也疑則怠決故勉

蔡氏淵曰經文立字下當有象字

韓氏註曰位所以一天下之動而濟萬物

孔氏正義曰釋詁云亹亹勉也言天下萬事悉動而好生皆勉勉營爲此著龜知其好惡得失人則棄其惡而取其好背其失而求其得是成天下之亹亹也



朱子曰易占不用龜而每言著龜者皆具此理也  
人到疑而不能決處便放倒了不肯向前動有疑  
阻既得卜筮知其吉凶自然勉勉住不得則其所  
以亶亶者是卜筮成之也

徐氏幾曰上三言以易之在造化者言也下三言  
以易之在人事者言也

愚按法象如尊卑有序貴賤有等一凡可法而象  
者皆是然而祖之者則唯天地矣變通如屈伸有  
常往來有度一凡能變而通者皆是然而統之者

則唯四時矣縣象著明如仰之卽見望之卽知一  
凡其光不可掩而縣掛其象以昭著其明者皆是  
然而宗之者則唯日月矣是故法象莫大乎天地  
而八卦首立乾坤焉變通莫大乎四時而立震巽  
兌艮焉震春巽夏兌  
秋艮冬也縣象著明莫大乎日月而立

離坎焉是則乾坤者天地也法象之大者也震巽  
兌艮者四時也變通之大者也離坎者日月也縣  
象著明之大者也天地四時日月備而八卦之體  
立法象變通縣象備而八卦之用行然而行之者



在乎人也。人能配之。便能行之。崇高所以配天地。而富有天下。貴爲天子其至矣。備物致用所以配四時。物必四時周。而其品乃備也。立象成器所以配縣象著明。象可立。而後乃可縣。可縣之象。便同可立之象。合之而以爲天下利。聖人之制作其至矣。是故崇高莫大乎富貴。而天子爲乾坤之主焉。備物致用。立象成器。以爲天下利。莫大乎聖人。而聖人之制作。本乾坤而具震巽兌艮離坎之道焉。是則天子之富貴。乾坤也。崇高之大者也。聖人之制作。震巽兌艮離坎也。天下之利之

大者也。天子之富貴。聖人之制作。備而八卦之用行。而八卦之道乃顯。然而所以行。所以顯者。則又在乎著龜也。著龜旣興。進此八卦之義。而探討夫天下之至蹟。以會於一理。是謂探蹟。索取夫天下之至隱。以發其微情。是謂索隱。鈎引夫天下之至深。以出之平淺。是謂鈎深。致極夫天下之至遠。以反乎切近。是謂致遠。若是則盡天下之蹟而隱。深而遠者。无所不及。而變通周於備物。縣象著明之義。悉見於立象成器之間。六十四卦。三百八十四



易經一  
卷之二  
爻進退聚散之錯呈。而通塞順逆。是非得失之交著。卽其幾。不可以定天下之吉凶乎。其始之定於八卦者。至此而各因其時事地位以定之矣。可趨可避。出入有方。天下其孰不利之。以成其亶亶者。此所謂大業。而民物之生之養之存乎是矣。然而非著龜不及此。則莫大乎著龜也。是以古者設卜筮之官掌之。而法象之與崇高。意並寓焉。夫法象兼天地言之。而獨配之以崇高者。何歟。虞氏翻曰。乾通坤。故曰崇高。且貴兼富。崇高足矣。

是故天生神物。聖人則之。天地變化。聖人效之。天垂象。見吉凶。聖人象之。河出圖。洛出書。聖人則之。見賢

本義此四者聖人作易之所由也。河圖洛書詳見

啟蒙

胡氏庭芳曰。神物謂著則之。而四十九之用。以行變化。謂陰陽效之。而卦爻之動靜。以備象。謂日月星辰。循度失度。吉凶見象之。而卦爻有以斷吉凶。圖書則水火木金土生成克制之數。則之。而卦畫方位以定。皆聖人作易之本也。



張氏栻曰有龍馬負圖神龜戴書而出聖人則之  
易興於世然後象數推之以前民用卦爻推之以  
前民行而示天下後世也

胡氏炳文曰四者言聖人作易之由而易之所以  
作由於卜筮故又以天生神物始焉

愚按此節承上文復推聖人作易制用之原以明  
莫大乎著龜之所以然也蓋易之有卦无時不變  
而通之其爲用无物不備而盡到无蹟隱深遠之  
精義不探索鉤致而極焉是其道果无遺於毫末

而无間於瞬息雖愚頑顛蒙无有弗及矣然无所  
緣則其迹不顯而民不見无所據則其情罔歸而  
民不從縱易之神寧有濟乎况憑空結撰以我示  
之信其不謬好事者羣爭之矣是故聖人於仰觀  
俯察之下考其植物有著草焉叢生百莖半之則  
應大衍之體數考其動物有龜蟲焉背文五段旁  
夾八段周圍二十四段而腹文十二段計之凡四  
十九則應大衍之用數是皆神物也天之所生聖  
人於是則之則其數而制爲卜筮則易卦之用有



易經貫一 卷之二  
所緣而教民之用之者在是矣。其間之所謂變化无方者。聖人又一效乎天地陰陽之自然。或陰極而變陽。卽從其變而爲陽。或陽極而化陰。卽從其化而爲陰。老少布列。唯上天之垂象。或升降盈縮。或伏逆進退。隨其遇之得失而見吉凶焉。聖人乃取以象之。示爲占兆。蓋亦從乎天而非人也。第非神物之靈。其又何所緣而通之哉。成天下之亶亶。此誠莫有大乎著龜矣。况更原夫作易之初。河出龍馬之圖。洛出神龜之書。其文其數。具五行。備四

象。一順一逆。而生成克制。並昭自然之大衍者。均莫非神靈之物。爲天地所特生者乎。聖人據之以作易。而遂則之以開大衍之原。是制易之用者。固已本乎此也。其天地之變化而昭垂其象者。且亦於圖書乎有自然之數焉。著龜承之。卜筮於是乎任之。有以利民之用而成天下之亶亶。不誠莫大之功乎哉。然非聖人則而制之。雖有著龜。民亦不知所以興之。非聖人本於圖書。而乘其自然之數以則而制之。民亦不知著龜之卽爲神物。具此莫



大之功用也。三句。又所以進推而詳其意者。有如此夫。

易有四象所以示也。繫辭焉所以告也。定之以吉凶所以斷也。

本義四象謂陰陽老少。示謂示人以所值之卦爻。錢氏藻曰。有其象无其辭。則示人以其意而已。聖人懼後世不能與知也。於是繫之辭以告之。定其辭以斷之。曰示則使人有所見。曰告則使人有所知。曰斷則使人无所疑。

胡氏炳文曰。示四象所以開物。繫辭斷吉凶則可以成務。而天下之道无不在其中。此蓋總一章專言卜筮之意也。

愚按著與龜。果神物也。聖人則神物以制卜筮。推其原則本於圖書。因神物以盡卜筮。推其用。不並出於易之象。變辭占乎。蓋易顯於卦。而卦之爻有七八九六。爲陰陽老少之四象。所以摩盪推移。示人以變也。其未詳。則繫辭焉。爲卦辭爻辭。而其義不外乎得失當否。所以因地因時。告人以情也。卽



象之變。卽辭之情。審其所向而定之。以吉凶。孰爲吉而宜趨。孰爲凶而宜避。所以隨分隨宜。斷之以理也。變以生情。情以見理。所以盡易之用。卽所以盡卜筮之用。而著龜之功用。不又卽於此乎。盡耶。然而象變辭占。屬之易之卦爻。卜筮屬之著龜之數。无數无以盡易之用。无卦爻无以立著龜之體。此一節。蓋又因用以回遡夫易。以明著龜所以託體之所在歟。體用合一。而卜筮行。易之道乃行於天下矣。所謂開物也。成務也。均以徵效乎此。而易之道乃冒於天下矣。聖人之所謂以之者。不又均於此乎。建其功哉。故復因用而推言其義。以備詳之者。有若是焉。

右第十一章

本義此章專言卜筮

胡氏庭芳曰此章首揭夫易何爲者也一句爲問辭喚起一章大意而以夫易開物以下爲答辭盡說歸卜筮其下六箇是故一箇是以皆發明卜筮之事



愚按此一章論卜筮以明用易之法。蓋聖人作易。本期於用。而用之之法。則在於卜筮也。首節以自爲問荅起。提醒一章之大綱。二節謂卜筮須有著卦爻。而著卦爻之精義。悉具於聖人之心。遂以洗心藏密。而吉凶與民同患。提其要。知來藏往。證其能。以古之聰明睿知。神武而不殺者。實其事。以引起下文與神物以制卜筮。前民用之意。三節正言聖人制卜筮之事。而於以前民用醒出其所以制之之故。齋戒神明。極推聖

人用卜筮時敬謹精深之意。且以教民。且以開下節之說。四節承上與神物以前民用來。申發齋戒以神明其德之蘊。且以開下文畫卦盡用之說。五節渾承上意。以論畫卦之事。正以實制卜筮之事也。所謂生。揲著以生之者歟。太極乃渾然之一理。主於闔闢之間。而因機以予者也。六節承上以進推其所用。大業。包下文一節言之。七節承大業之意。而極申詳之。合天人而歸重於著龜。又所以足與神物以前民用之意。八



節。承上文復推聖人作易制用之原。以明莫大乎著龜之所以然也。蓋著龜用而卜筮乃行焉。卜筮行而易道乃著焉。易道著而大業乃定焉。而天下之所謂亶亶者。終成其亶亶矣。其功皆出於著龜之用也。併又原於天之所生而聖人則之。其則以制之者。又一本於圖書自然之象數。原本既大。而用之之功效又大。其孰有大於著龜者哉。九節。因著龜之所用出於易。而又回遡夫易之所用。以明著龜之有體也。且唯體用

合一。而易之道全。著龜之大。乃益見之矣。然所以作而制之。一皆聖人之功也。聖人之大。則又爲何如。而孔子之論似獨歸重於著龜者。重卜筮。望易之終之而无不行。而大業之常盛於天下也。此又不可不知。

子曰書不盡言言不盡意。然則聖人之意其不可見乎。子曰聖人立象以盡意。設卦以盡情。僞繫辭焉以盡其言。變而通之以盡利。鼓之舞之以盡神。本義言之所傳者淺。象之所示者深。觀奇耦二畫



易經真一 卷之二  
包含變化无有窮盡則可見矣變通鼓舞以事而  
言兩子曰字疑衍其一蓋子曰皆後人所加故有  
此誤如近世通書乃周子所自作亦爲後人每章  
加以周子曰字其設問荅處正如此也  
吳氏澂曰立象設卦繫辭三句荅上不盡言不盡  
意二語設卦一句在立象之後繫辭之前蓋竟盡  
意之緒啟盡言之端也盡意盡情僞盡其言者皆  
所以爲天下利又恐其利有所未盡於是作揲著  
十有八變之法使其所用之策往來多少相通不

窮而其所得之卦一可爲六十四亦相通不窮其  
象其辭皆可通用而不局於一則其用愈廣而足  
以盡利矣因變得占以定吉凶則民皆无疑而行  
事不倦如以鼓聲作舞容鼓聲愈疾而舞容亦愈  
疾鼓聲不已而舞容亦不已自然而然不知其孰  
使之者所謂盡神也項氏云立象設卦繫辭三盡  
者作易之事變通鼓舞二盡者用易之事愚謂立  
象設卦象也繫辭辭也變通變也鼓舞占也  
朱子曰鼓之舞之便无所用力自是聖人教化如



此又曰提撕警覺使人各爲其所當爲也如初九當潛則鼓之以勿用九二當見則鼓之以利見大人若无辭則都發不出了

愚按聖人之意猶夫人之意也。而聖人之意周无不備。一天道存焉。用无不宜。一地道寄焉。其於何而見之。則觀其言。言於何而觀之。則讀其書。書以載言。載言者爲書矣。而言之不盡。書又烏能盡之。且言以達意。達意者爲言矣。而意之不盡。言又烏能盡之。是聖人之意。又終不得以言與書而一觀

其盡也。如天下何也。民其奚以利之。雖有聖人之意。亦滯於隱而不能神矣。如天地之道何也。造化其奚以利之。孔子於是若深爲之慮而言曰。天下之所重賴者。聖人之言。聖人之意也。載之於書。而書不能盡其言。言不能盡其意。夫然。則聖人之意其不可得而盡見之乎。而聖人亦已慮乎此。而作易以示之矣。易蓋有象也。有卦也。有繫辭變通之義。而神且在於是也。孔子又於是若深爲之喜而言曰。天下之所厚幸者。聖人之作易矣。易具天地



之道。而包舉其體用。陰陽柔剛已括之。爲之立一  
奇一耦之象。而天地之道。函於此。則聖人之意。盡  
於此。易具萬物之理。而天地之道。貫之物。之得有  
偏正。則其用。便有情僞。爲之設。陰陽往來。柔剛交  
錯。而奇耦多少之卦。聖人之意。顯於此。物之情僞  
盡於此。觀其情僞之所在。聖人之意之所居。見且  
有以得之矣。然而无言。則意猶渾。无辭。則言多質。  
蓋辭者。言之婉轉曲折。而善達者也。有文可誦。有  
條可循。文章條理之昭然。而情僞與之卷舒。是之

爲辭。卽是之爲言。而言何弗致歟。因卦繫焉。卦有  
辭。爻並及之。聖人之意。辨於此。則凡言皆盡。而无  
慮乎書之言之不盡矣。何者。繫辭之言。物之情僞  
之言也。物之情僞。卦之陰陽柔剛之用也。而陰陽  
柔剛之體。大則爲天地。小則爲萬物。燦然有象。而  
大小莫遺。於是乎言之。據其本而得其要也。此其  
所以盡也。於是乎因其言而考其往來交錯之變。  
因其變而從其於時於事之宜。則六十四卦。三百  
八十四爻。咸相通。而聖人之意。遍於此。天下之所



利盡於此。夫聖人之意者何歟。天地之道之所蘊。天地生物之意也。變而通之。物名得其生而无違於時事。則道在其中矣。故吾嘗曰。道也者。萬物之生路。時事之通路也。故一陰而一陽之謂道。唯其意之能生。天下乃於以利之。唯其生之爲利。天下乃樂而趨之。鼓舞出於自然。而亶亶至於不倦。聖人之意化於此。易之所謂神者。盡於此。非聖人作易之功乎。易既具。夫又何慮乎書之不盡言。言之不盡意。此章大旨。承前章制卜筮之餘。而又推論

聖人作易以前民用之故。全在意不可見於天下也。故於此節起處。遂喝醒之。而下文乃以層次進推其作之之功用。立象盡意。則其主也。

乾坤其易之緼耶。乾坤成列而易立乎其中矣。乾坤毀則无以見易。易不可見則乾坤或幾乎息矣。耶于遮反

幾平聲

本義緼所包蓄者猶衣之著也。易之所有陰陽而已。凡陽皆乾。凡陰皆坤。畫卦定位則二者成列而易之體立矣。乾坤毀謂卦畫不立。乾坤息謂變化



不行

朱子曰易之言乾坤者多以卦言易立乎其中只是言乾坤之卦既成而易立矣又曰天地設位而易行乎其中以造化言之也乾坤成列而易立乎其中以卦位言之也

陳氏植曰本義云乾坤毀謂卦畫不立乾坤息謂變化不行此據先天圖言謂畫卦之初陽畫在右陰畫在左只此二畫分左右成行列而一部易書已在其中設若當時分此兩畫不成則易書无自

而見便是乾坤毀无以見易設若當時作此易書不成則二畫幾於歇滅无用便是易不可見則乾坤息此意雖主說易書然天地大化亦只如是胡氏炳文曰乾坤卽是奇耦二畫易以道言畫以兩而相並故曰列道以一而隱乎其中故曰立乎其中畫不列則道无由而自見道不著則畫不能以自行

邱氏富國曰易未嘗无乾坤亦未嘗息特以卦畫不立无以見其變易之理而并於乾坤之功用不



可得而見也

愚按此節特申上立象之義也。蓋易者神靈之物。无象。雖日往來於兩間。而呼吸於聖人之志氣。與知慮。人終莫得而見之。故聖人作易。必先立象。而象莫大於乾坤。故首立乾坤。是乾坤者。易之幹也。緼於易而開易之首。乾坤立。而後易道倚之以顯其變化焉。故於此若進而呼之曰。乾坤其易之緼耶。承之曰。乾坤成列。而易立乎其中矣。夫緼。包含而緼藏之謂。乾坤乃易所包含而緼藏之物也。由

聖人作易。而奇耦各當其位。奇象乾。耦象坤。則乾坤由易以出之而成其列。成列。居其位之象也。乾坤成列。而推移摩盪於其中。往來變化。交錯以成易之用。而易自如。自如者。易之體段自立之象也。故曰乾坤成列。而易立乎其中矣。此之謂立象。蓋立全易之象。易自乾坤而來者。乾坤其幹也。乾坤緼於易者。易其體也。乾坤緼於易。則諸卦緼之。乾坤既成列。則諸卦當列。故又繼之以設卦。以昭易象之全歟。然則乾坤毀棄而不畫。則无以因之而



見易之用。卽无以因之而見易之體矣。易不可見則易隱。而乾坤且无以託其體。或幾乎滅息而无以相生矣。此聖人之所以斷於立象。而遂繼之以設卦者也。

是故形而上者謂之道。形而下者謂之器。化而裁之謂之變。推而行之謂之通。舉而措之。天下之民謂之事業。

本義卦爻陰陽皆形而下者。其理則道也。因其自然之化而裁制之。變之義也。變通二字。上章以天

言此章以人言

楊氏萬里曰。此一節所以別言易道之體。極言易

道之用也。何謂體曰道曰器是也。

器已滯於形之有迹。如何謂易

道之體。蓋道必託器而立。无器便淪於虛而全无。器乃體中之用。道乃體中之體。合之方完得一易道之全體。以下則又何謂用曰變曰通曰事業是從此而推爲用矣。

也。此卽所謂推而爲用者也。

胡氏炳文曰。形者謂動而可見之時。自此而上則无體。故謂之道。卽上文所謂易也。自此而下則有體。故謂之器。卽上文所謂乾坤奇耦之畫也。理一



而神氣兩而化聖人因其自然之化而裁制之故  
謂之變理无窮畫之生也亦无窮聖人則裁制之  
爲六畫爲上下爲內外裁有定體行无定用如乾  
之變當潛而行潛之事則潛爲通當見而行見之  
事則見爲通事者業之未成業者事之已著

張氏栻曰道不離形特形而上者而已器具於道  
以形而下者也易之論道器特以一形上下而言  
之也然道雖非器而道必託於器禮樂刑賞是治  
天下之道也禮雖非玉帛而禮不可以虛拘樂雖

非鐘鼓而樂不可以徒作刑本遏惡也必託於甲  
兵寓於鞭朴賞本揚善也必表之以旗常銘之以  
鐘鼎故形而上者之道託於器而後行形而下者  
之器得其道而无弊故聖人藏易於心明易於性  
在道不溺於无在氣不滯於有也

愚按此節承上乾坤成列而易立乎其中來以足  
盡意之義也夫乾坤以卦爻之奇耦言爲有形之  
物易以變化相生之神理言不可以形拘者也然  
非乾坤之奇耦却又无以載易之神理而進其相



易經貫一 卷之二  
生。且非易之神理。便亦无以運乾坤之奇耦而顯  
爲卦爻。是不可以形拘之易。仍必藉夫有形者以  
致其用。而有形之乾坤。尤必藉夫不可以形拘者  
而盡其功。此理氣之所以不可相離。而交相合一  
者也。所以謂乾坤毀。則无以見易。易不可見。則乾  
坤或幾乎息者也。第易之藉夫乾坤之奇耦而進  
爲相生。藉夫奇耦而不遂滯於奇耦。爲天德之所  
主。乃形而上者也。相生之道也。乾坤之藉夫易之  
神理而顯其卦爻。藉夫神理而不得違於神理。爲

地德之所主。乃形而下者也。載道之器也。道不溺  
於器。器不畔於道。道乘乎器。而器承夫道。有自然  
而不可思議者也。故曰乾坤成列。而易立乎其中。  
蓋一成列。便立乎其中矣。夫形而上。所以生之者  
然也。蓋方生之氣。自內而發。其生之之形。自下而  
上。凡物皆然。觀於畫卦生爻。其形便可見矣。下爻  
生。上爻者是也。道。形之所由。乃因而上之之理路。  
卽所謂生路也。形而下。所以成其生者然也。蓋就  
成之氣。自外而斂。其成之之形。自上而下。凡物皆



然觀於爻生卦成。其形便可見矣。上卦成下卦者  
是也。器形之所聚。乃順而下之之體質。卽所謂成  
質也。然則形而上之爲生。形而上者。其生之之道  
乎。形而下之爲成。形而下者。其旣成之器乎。且道  
以生器之所成。器以成道之所生。一而二。二而一  
者也。是故形而上者謂之道。形而下者謂之器。乃  
不離乎一形而言之也。道器明而易卦具。卽其形  
上形下之義。而會其神。而出之於著龜。天地萬物  
之情咸在矣。其斯謂自然之化歟。節以制之。俾數

得其度。九八六七之有常。象合其數。老少陰陽之  
有辨。偏中在序。失得可憑。是之爲裁。化而裁之。乘  
時而顯於應。則謂之變。變所謂動靜闔闢。而顯其  
應於化裁之制者也。以天地之道。著龜之靈。變而  
爲人事之應。因其應。順其所變。推而行之。不逆於  
時。不乖於道。往來酬酢之俱安。則謂之通。舉斯義  
示而教之。周及天下。而俾咸得以從之。恰合其性  
情之所願。是措之民也。生有路。養有法。熙然而不  
知其所窮。寧不謂之事業乎。易之用。極於此。乾坤



易經貫一 卷之二  
之功。盡於此。觀此而所爲立象以盡意者見之矣。  
凡書之言。凡言之意。亦條取而觀其畧可耳。

是故夫象聖人有以見天下之賾而擬諸其形容象  
其物宜是故謂之象聖人有以見天下之動而觀其  
會通以行其典禮繫辭焉以斷其吉凶是故謂之爻  
本義重出以起下文

愚按此節進推立象所以能盡意之義以領起下  
文。夫象天地萬物之象。天地之變化無窮。萬物之  
屈伸莫定。而一爲之立其象以括之。使大无不包。

細无不舉。而有以盡其意而无遺。不亦甚難乎哉。  
雖然。道无二致也。是故夫象其散於天下而各一  
其形容者。紛然其賾矣。究其理。不外乎消長而聚  
散也。考其物。不外乎陰陽而剛柔也。而天下之所  
以爲賾者。盡乎此也。聖人有以見之。便有以見天  
下之賾矣。於以審其形容之所在而擬之。或居於  
陽剛。則擬之乾而爲奇。或居於陰柔。則擬之坤而  
爲耦。擬諸其形容。而奇耦相參焉。以象其物宜。斯  
天下之物咸在。而天下之賾咸在矣。是故謂之象。



有以象天下之物之賾也。夫有以象天下之物之賾。斯有以盡天下之物之意。而聖人之意乃於此乎盡也。此立象所以能盡意之義。是故夫象。其散於天下而擾擾其動者。各一其意矣。其爲坤之陰柔而主乎退。退則由長而消。由聚而散。以消散而爲動者也。其爲乾之陽剛而主乎進。進則由消而長。由散而聚。以長聚而爲動者也。聖人有以見之。乃有以見天下之動矣。於以取其會通之所在而觀之。或進於陽剛之極。則會其陰柔而通於坤道。

有以尊而下卑之義也。或退於陰柔之極。則會其陽剛而通於乾道。有以卑而上尊之義也。觀其會通。而上下相求焉。以行其典禮。斯天下之理咸在。而天下之動咸在矣。繫之辭以明其得失。以斷其吉凶。易所爲效之。以通其用於无間者也。是故謂之爻。至此。天下之意不遺於作息。而聖人之意乃於此乎盡也。又立象所以能盡意之義乎。極天下之賾者存乎卦。鼓天下之動者存乎辭。本義卦卽象也。辭卽爻也。



胡氏炳文曰窮天地萬物之象而歸諸卦故曰極發天地萬物之理而見乎辭故曰鼓

愚按聖人之意隱於蹟天下之蹟寄於象而象則以卦爲體者也。聖人之意發於動天下之動託於爻而爻則以辭爲用者也。觀卦可以知象。知象可以見蹟。故曰極天下之蹟者存乎卦。玩辭可以知爻。知爻可以見動。故曰鼓天下之動者存乎辭。合卦與辭。蹟與動之並見。而天地萬物之情出。聖人之意不於是乎盡且益彰哉。此又聖人之所以因

象而設卦。卽爻而繫辭之義也。申之以起下節。

化而裁之存乎變。推而行之存乎通。神而明之存乎

其人默而成之。不言而信存乎德行。

行去聲

本義卦爻所以變通者在人人之所以能神而明之者在德。

胡氏炳文曰自形而上之道至事業由至微推出至著自極天下之蹟至德行由至著收歸至微。邱氏富國曰前言變通而歸之事業推易道於民也。此言變通而歸之德行存易道於己也。



愚按化之入變。卦之顯於象也。裁。節制其入變之  
法。如著之分揲。龜之炙灼也。推之及通。辭之見於  
事也。行。踐實其及通之義。如乾之自強。坤之厚德  
也。化之入變。移影而換步也。裁。因其所向而步之。  
如陽則以奇。陰則以耦也。推之及通。取塗而就轍  
也。行。因其所從而就之。如吉則以趨。凶則以避也。  
且在化者。渾而无痕。入變者。淆而有迹。而裁之所  
以使變之者。各因其法而廣其化。在推者。近而有  
據。及通者。遠而无涯。而行之。所以使通之者。一因

其義而大其推。是則變以受裁。而裁以運化。觀變  
化裁之道。俱得矣。故曰化而裁之存乎變。是則通  
以導行。而行以作推。會通推行之道。俱得矣。故曰  
推而行之存乎通。然則用易者。於此。卽卦以求其  
所變。化而裁之之道。咸在。便可取以神其變之之  
機。卽辭以體其所通。推而行之之道。自昭。便可取  
以神其通之之理。變通神而易。乃於是乎明。神而  
明之。則又存乎其人。而不存乎變之與通也。所謂  
苟非其人。道不虛行者也。使其人會化裁推行之



幾微。默契於一心。而不泥乎化裁。推行之迹。以成其神明之用。則因時而變。隨宜而通。无往而不與易遇。斯无往而不用吾易矣。至是不第盡聖人之意。而有以見之。且實有得聖人之意於卦爻辭說之表。而內焉在德。外焉在行。德行无非道器。不待言而信之。孟子曰。四體不言而喻。不正同此意哉。此所謂用易。此方謂之學易人也。故又爲之極論而深詳之曰。神而明之。存乎其人。默而成之。不言而信。存乎德行。以爲學者勉焉。

右第十二章

愚按此章。前半以書不盡言四句喝起。論聖人之所以作易。立象盡意一句。主也。設卦四句推衍之。下乾坤二節。逐層申釋。以盡其義。後半以是故夫象一節。推言立象所以能盡意之義。領起下文用易之說。然下二節內。極天下節。猶爲申上起下之文。至末節。方盡用易之義也。神明默成。爲用易之主。



中土豈不之矣至末簡大盡凡易之強也無也  
 豈不文凡易之簡然不二簡內雖天不簡而然  
 且如夫簡一簡辨言立象也以簡虛言之者以  
 論之不詳也二簡欲以申釋以盡其善論半以  
 之測以簡易立象蓋意一以主也端性四簡則  
 易對也章前半以皆不盡言四以簡以論聖人

易經貫一卷之二終



