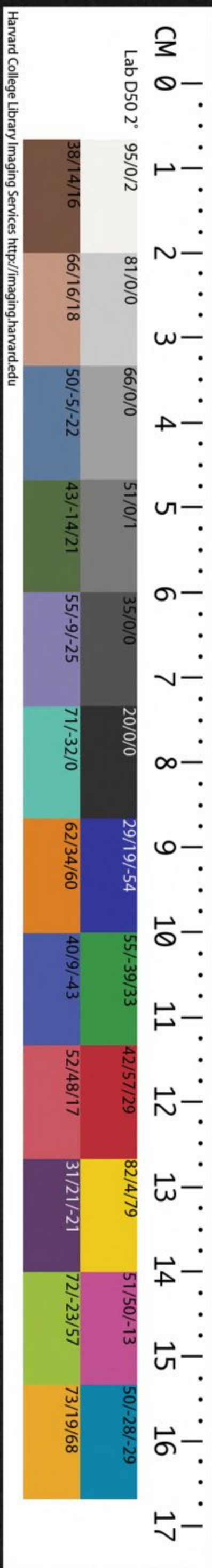


ChL 4687/3.1

CHINESE-JAPANESE COLLECTION  
HARVARD COLLEGE LIBRARY  
FROM HARVARD-YENCHING INSTITUTE  
MAR 23 1982

16





欽定大清會典則例卷之三十六



戶部

田賦三

一州縣經徵錢糧運解布政使司候部撥日起  
運直隸起運銀一百九十一萬三千四百九十  
一兩四錢八分九毫有奇○

盛京起運銀二萬六千三十一兩六錢一分七釐  
七毫有奇○山東起運銀二百七十八萬一千  
六百四十七兩六錢二分八毫有奇○山西起  
運銀二百五十九萬三千五百十有七兩六錢



五分八釐有奇。○河南起運銀二百七十三萬八千二百五十兩三錢六分。○江南江蘇起運銀一百八十九萬八千九百九十二兩有奇。○安徽起運銀一百三十七萬九千五百十有二兩有奇。○江西起運銀一百五十七萬一千三百二十兩一錢九分五釐五毫有奇。○福建起運銀百有三萬七千六百十有八兩五錢二分五釐七毫有奇。○浙江起運銀二百十有四萬五千八十三兩二錢八分九釐六毫有奇。○湖廣湖北起運銀八十二萬三千百有二兩七錢

有奇。○湖南起運銀九十萬二千五百十有七兩六錢六分有奇。○陝西西安起運銀一百三十五萬六千三百五兩一錢五分五釐有奇。○甘肅起運銀十有九萬一千五百九十三兩四錢二分七釐有奇。○四川起運銀四十九萬三百六十四兩一錢八分有奇。○廣東起運銀八十四萬一千三百七十二兩有奇。○廣西起運銀二十九萬六千三十五兩七錢三分六釐七毫有奇。○雲南起運銀十有六萬六千二百一兩六錢五分六釐七毫有奇。○貴州起運銀七



萬五千四百八十九兩五錢九分六釐有奇。○  
順治十年覆準。起運錢糧布政使司。先發給府  
州縣空白批文百張。批文內編定號數。府州縣  
起解時。填領解姓名。鈐印投司。司驗批到先後。  
以杜侵冒。○又題準。直省錢糧。州縣籤批解府。  
府但挂號。不必轉批。州縣印封錢糧到府。府但  
彙解。不必拆封。上加府印鈐蓋。○十一年覆準。  
起解錢糧。布政使司立驗批簿。州縣於起解之  
先。豫期申報司庫。填入驗批簿內。一面起批。限  
期解交該衙門。該衙門仍將批發回。不得踵蹈

寢批之咎。州縣將領過批。迴實收。具文申報。登  
簿存驗。○十七年覆準。州縣解司錢糧。批迴三  
注日期。一注到司日。一注兌銀日。一注發批日。  
○康熙二年覆準。州縣起解錢糧。以批迴爲據。  
令設連環批。其式用紙一張。聯書字號。截爲二  
批。豫申巡撫。親判銀數。限日發回州縣。臨起解  
時。將發回連環批。一申巡撫存案。一發解役。赴  
該衙門交納。注收銀數目。原批發回州縣。卽送  
巡撫對批察驗。以杜侵冒遲延之弊。○又覆準。  
連環號批。巡撫隨收隨發到司。該司卽以批到



已收銀。隨發批。合解。役速回。不必再以批迴送。巡撫察驗。惟別具文。申詳巡撫。○四年覆準。錢糧各有款項。起解不容溷淆。如布政使司將解到錢糧。發換批迴。改抵別項。及府州縣不按款項。朦溷抵解。布政使司遞爲轉報者。聽督撫題參。○七年題準。州縣開徵錢糧後。逐月報府。隨收隨解。如藉稱候齊彙解。以抗玩治罪。府於州縣申報後。卽轉報布政使司。如報收未解。府不卽速稽察者。以徇庇例治罪。司於府申報後。覈參不嚴。致日久侵沒者。以失察例治罪。巡撫本

年不覈參。至事發。或交代時。始察出者。以朦溷例坐罰。○九年題準。凡批迴未領。稱爲已領。未發。稱爲已發者。將該管各官議處。○又議準。凡錢糧並未起解。申報起解。或庫內無銀。申報有銀者。將該管各官。及巡撫。分別議處。○十五年議準。官員將不應起解之錢糧。違例起解。及應解本色。解送折色者。各加議處。○又議準。起解錢糧。不加詳察。致銀匠於銀內攙和鉛沙。並解送潮銀者。該管官。及巡撫。分別議處。○三十五年題準。凡州縣起解錢糧。照部頒法馬兌收。批



週款目相符。銀批同解。銀解司庫。批投巡撫衙門登記。發司限日收掣。布政使司即日當堂照數兌收。出具實收。同批呈繳巡撫驗銷。遞發州縣存案。倘有批無銀及款項不符者。布政使司詳報題叅。○四十七年覆準。州縣官每季起解。布政使司錢糧。挨次造報巡撫批迴。已獲未獲。一一注明。如藩庫已收錢糧。而勒批不給者。巡撫題叅治罪。○五十九年議準。州縣官將徵收錢糧。計道路之遠近。量數目之多寡。隨徵隨解。布政使司。如有遲延不解者。由府覈報叅處。如

州縣批解至項錢糧。而布政使司抵兌雜項。勒批不發者。許州縣官報督撫。其報部院題叅。○雍正六年覆準。州縣起解錢糧。徑解藩司。彈收號批申撫覈對。○七年議準。湖北起解正項錢糧。填用批號。於聯批內書寫細字。首列起解年分。某項錢糧額數。次開某年月日。解過本項之批號。銀數。復將見解錢糧。用大字分別開填。某號批解若干。後細字填在彙計已完未完總數。起解雜項。填用單批。編列字號。鈐以州縣印信。按照司道衙門各自一號起。編至百號止。陸



續填用每批止開見解款項別於批尾黏單開載解過款項銀數月日每黏單內以開載十號爲率獲批者於本號之下注明○又題準直隸奉天山東河南西安廣東廣西貴州見用單聯號批浙江江西湖南雲南正項錢糧見與湖北之例相符其雜項填用單批應照湖北遵行又山西江南福建甘肅四川均應照所頒單聯批式填解其鹽課米豆等項填用聯批各省不同照本省例復參以湖北之式行

一布政使司運解京餉順治十六年覆準解部

錢糧批文冊籍各官當堂定限僉發如假手吏胥空懸小日任意違限以及匭補年月扶同作弊經部察出將解役送刑部究審○又覆準領解官役到京須親身赴部交納不許姦猾包攬違者領解官役並包攬之人均送刑部分別究擬○康熙二十八年議準凡解送一應錢糧物料到部限三日內驗收掣批如無故不卽收明掣批照律計日治罪至書役人等向解役捏稱估驗挂號等項費用名色藉端包攬索詐銀者許被詐之人呈該管官將包攬索詐之人計贓



以枉法論該管官失察。交吏部議處。○四十九年題準。各省解部鹽課關稅。該御史監督。皆具批送科。領解官役。於銀物交足之日。將所給實收。送科察驗。各省督撫織造。將解部錢糧。並顏料段疋等項。先行移會。具硃限批文送科。俟交完之日。卽將部中所給實收。送科察驗。發批。如有違限不到。及遲延不完。或繫包攬需索侵沒。或繫解官那移挂欠。由科覈叅。交刑部治罪。○五十七年議準。各省解部錢糧。必俟堂官親身監兌。將批迴鈐蓋堂印。給發解官。倘數目短少。

銀色低潮。察明行文該撫題叅。若庫官將解到紋銀。以低潮駁回。已經足數。以短少勒索者。將庫官題叅治罪。○雍正二年議準。凡發解餉銀。該布政使司務面同解官兌發。令解官畫押。庫官鈐蓋印信。○七年

諭。各省解部錢糧。及各項物件。皆有批迴。向例解官於

各部掣批之後。卽將所出批迴。赴科挂號。原無六道挂號之例。蓋既經各部察覈其數目。又經各科察驗。其遲速。則事已完備矣。乃近年泥於科道一例稽察之說。因於六科挂號之後。又赴御史衙門挂號。致令



解官多候時日。且開不肖書役需索之端。於事務甚屬無益。嗣後著將六道挂號之處。槩行停止。欽此。

一部撥運解京餉。雍正三年奏準。直省於春秋二季。將實在存庫帑銀。造具清冊。春季限於二月。秋季限於八月。到部。由部據各省所報。見存實數。酌定數目。奏明撥解。除僅敷本省需用之福建。廣東。廣西等省。及不敷本省需用之陝西。甘肅。四川。雲南。貴州等省。存留本省。不解至京。餘省。春秋二季。冊報實存銀數。酌量存留本省。以備協濟鄰省兵餉。並別有所需。請撥用外。其

餘銀。悉令解部。每年冬。各省督撫。將本省次年一歲。應需官兵俸餉。豫爲會計。造冊咨部。由部將各省額徵起運等項銀內。按款照數撥給。如福建。廣東。廣西。僅敷本省俸餉外。尙閒有須用協濟者。卽於鄰近省分撥解。陝。甘。四川。雲南。貴州等省。所需不敷本省俸餉銀。於鄰省撥解。如山西。河南。鄰近陝。甘。直隸。山東。次近陝。甘。江西。湖廣。鄰近四川。雲南。貴州。浙江。次近四川。雲南。貴州。凡撥協。先盡鄰近。再盡次近。此外各省。若別有急需。應協濟者。隨時於鄰近省分。通融撥解。藩庫銀



如不敷用。或動鹽課。或請內帑。隨時奏

聞。○四年題準。戶部撥餉。皆按各省冊報實存之數。以定多寡。其解交之期。計道里之遠近。以定月日。督撫於撥解文書到日。卽將司庫道庫見存帑銀。按期起解。長蘆。山東。山西。河南。限文到六十日到部。江南。江西。浙江。湖廣。文到八十日到部。福建。廣東。廣西。文到百日到部。其有冊報實存。而未歸司道庫者。將緣由聲明。再定限續解。免其處分。倘過期不將見存解交者。由部題叅將巡撫司道議處。

一解京顏料物件。順治九年議準。解役中途盜賣。照監守自盜律治罪。家產變賣追賠。州縣官濫委匪人者。連坐。○康熙十四年議準。額買顏料等項錢糧。各州縣三月內解銀。知府卽行採辦。委官於本年十月內押運進京交納。如州縣徵銀不足。解府遲誤。及知府採辦稽延。起運違限者。皆降一級。完日開復。該撫限本年二月內估價題報。如該撫估報逾期。布政使司督催不力。完欠罔稽。皆罰俸六月。若本年本色物料。歲底不能全完者。督催之巡撫布政使。皆降俸一



級戴罪督催完日開復如知府採辦稽遲先給空批卸罪解官者降一級調用或採買物料不堪用者罰俸一年不照時價確估妄行多開者承估之布政使司罰俸一年巡撫罰俸六月如顏料等項不送上司驗看徑自解部者亦罰俸六月○又議準解送顏料等項解官中塗乾沒交納短少者照監守自盜律治罪久追不完者令該管上司賠足不得派累小民若解部稽遲一月以內免議一月以外議處解役懲治○又議準凡起解木色顏料正項錢糧違該撫批限

到京日期一月以外及逾崇文門稅課司掛號日期解到錢糧不卽交納延閣者將領解官役題叅治罪若有姦蠹嚇詐包攬交納並崇文門人役抑勒等弊皆送刑部究擬○二十八年覆準嗣後各省顏料解部該督撫計顏料之多寡路途之遠近酌給水腳以杜派累○四十五年題準本色顏料仍照定例令各府自行採辦遵限解到如仍違限彙解並不肖解官不親身交庫託人代交者將解官并該管上司題叅○六十二年題準嗣後各省解到交庫物料限二十



日覈收給批。如不可收者。該管官稟明堂官。卽行駁回。如遲延違限。將該管官議處。

一運解協餉。雍正二年議準。起解協餉。布政使司照部頒法馬。面同解官。左右彈兌。卽將原法馬。公同封固。鈐蓋印信。給與解官帶去。至收餉布政使司處。驗明印封。公同取出。先將法馬左右較兌無差。然後將餉銀。如前兌收。如解官故遺失銀鞘。或中途私動印封。抵換法馬者。收餉之布政使司。驗明印信。申報督撫。題叅治罪。並將僉差不慎之各上司。一并交部議處。

一解餉。給夫馬水脚。康熙二十五年題準。各省解送米豆草。若本省內解送者。不給脚價。如運送別省。至五百里以外者。準給脚價。五百里以內者。不準給。○雍正六年題準。各省解送餉銀。大道仍用車載羸馱。一遇深山僻路。卽飭經過地方官。按鞘撥夫二名。倘有遲延勒索。卽行題叅。如解官將人夫工價。折銀侵蝕者。該督撫題叅治罪。○乾隆二年議準。各省解部。及協濟鄰省餉銀。馱載夫馬。給與勘合。管解之員。給與水脚。及傾鎔元寶。製備鞘箍等費。除甘肅四川雲



南。貴州。並無委解京。協餉銀外。凡直隸起解京餉。照例給與勘合夫馬。其傾鎔元寶。製備鞘箍。每千兩。給銀六錢。水脚費。五萬兩以下。每站。每萬給銀四錢。十萬兩以上。每站。每萬給銀三錢。山東起解京餉。並撥解陝西之西安。蘭州。肅州。協餉。照例給與勘合夫馬。各屬解司錢糧。均繫元寶。毋庸傾鎔。止給鞘箍銀一錢三分。水脚費。解送京餉。每站。每萬給銀四錢。解送西安協餉。每站。每萬給銀三錢八分。解送蘭州協餉。每站。每萬給銀三錢五分。解送肅州協餉。每站。每萬

給銀三錢。河南起解京餉。並協解陝西西安等府餉銀。照例給與勘合夫馬。傾鎔元寶。例不給費。每千兩。止給製備鞘箍銀三錢。水脚費。每站。每萬給銀三錢。冬春。加增五分。如有協帶別省餉項。令委官約帶水脚掣批。日覈明。按站給發。山西起解京協餉。照例給與勘合夫馬。傾鎔元寶。例不給費。每千兩。止給鞘箍銀三錢。水脚費。五萬兩以下。每站。每萬給銀五錢。五萬兩以上。每站。每萬給銀四錢。十萬兩以上。每站。每萬給銀三錢。冬春。加增五分。福建並無撥協。惟京餉。



給與勘合夫馬。其傾鎔元寶製備鞘箍每千兩給銀六錢。水腳費每站每萬給銀四錢。冬春加五分。湖北起解京協餉給與勘合夫馬如繫元寶每千兩止給鞘箍銀三錢。散碎者支給傾鎔及鞘箍共六錢。水腳費四萬兩以下每站每萬給銀三錢。四萬兩以上每站每萬加給銀一錢。零數成千者按數酌給。不及千兩者槩不支給。湖南起解京協餉給與勘合夫馬不用傾鎔元寶每千兩給製備鞘箍銀二錢三分。水腳費每站每萬給銀三錢。冬春加五分。江南安徽起解

京協餉給與勘合夫馬不論陸程水腳費五萬兩以下每站每萬給銀五錢。十萬兩以下每站每萬給銀四錢。十萬兩以上每站每萬給銀三錢。冬春加增五分。江蘇起解京餉給與勘合夫馬傾鎔元寶每千兩給銀三錢。製備鞘箍每千兩給銀三錢。水腳費五萬兩以下每站每萬給銀五錢。十萬兩以下每站每萬給銀四錢。十萬兩以上每站每萬給銀三錢。冬春加增五分。協解各省水腳與京餉一例覈給。蘇松糧道請領勘合準其填給。浙江起解京餉並協解四川福



建貴州餉銀。給勘合夫馬。傾鎔元寶。每千兩。給銀三錢。製備鞘箍。每千兩。給銀三錢。水腳費。五萬兩以下。每站。每萬給銀五錢。十萬兩以下。每站。每萬給銀四錢。十萬兩以上。每站。每萬給銀三錢。冬春加增五分。江西起解京。協餉。給與勘合夫馬。傾鎔元寶。製備鞘箍。每千兩。給銀六錢。水腳費。十萬兩以下。每站。每萬無論春夏秋冬。給銀五錢五分。十萬兩以上。每站。每萬無論春夏秋冬。給銀四錢五分。廣東起解京。協餉。給與勘合夫馬。傾鎔元寶。製備鞘箍。每千兩。給銀六錢。水腳費。每站。每萬給銀三錢。冬春增給五分。惟英德縣至始興縣。水路五百里。撐駕維艱。每站增給五分。廣西起解京。協餉。給與勘合夫馬。傾鎔元寶。製備鞘箍。每千兩。給銀六錢。水腳費。每站。每萬給銀三錢。冬春增五分。西安無解京餉。惟解刑部飯銀。及解甘肅軍需銀。傾鎔元寶。製備鞘箍。每千兩。給銀六錢。萬兩以下。準照萬兩之數。按站。給水腳費三錢。冬春增給五分。雲南每年解部顏料銀六百十有四兩。不給勘合夫馬。每次給腳費銀六十兩。



一選委解官。順治十七年題準。解京錢糧。例用解官。合布政使司。當堂從公輪流掣籤。仍登記文簿。以均勞逸。○康熙二年議準。解部本折錢糧十萬兩以上。委府佐貳官。五萬兩以上。委州縣佐貳官。五萬兩以下。委雜職官。察其俸深年壯者。司府親為注選。○九年議準。凡起解兵餉。協餉。漕糧。白糧。本色顏料等項。該管司道府官。不委。見任佐貳。濫委廢員匪人者。罰俸一年。或致錢糧中途失誤者。降一級調用。其所委繫見任官而中途失誤者。罰俸六月。若領解之後。侵欺潛逃者。原委之官。降一級調用。並未委官。批內填注委官。及委不繫職官者。皆罰俸一年。○十三年覆準。各省起解餉銀。該督撫並各差御史。選同知通判之廉幹者押解。如同知通判別有委用。選州縣佐貳之廉幹者押解。○二十六年題準。凡委解官稱病。有推諉規避者。革職。○雍正八年覆準。領運千總。每幫二人。各省漕糧。或有截留。改折。幫船自多。停減。領運守備。千總。亦有閑住之期。乘暇。令其與文員佐貳。互供解餉之役。



一防護解餉。順治四年覆準起解錢糧。解官不先申請防護。不經由大路。以致劫失。令解官全賠。○雍正二年議準。嗣後起解錢糧之時。本省該管官將鞘數填入兵牌。掛號起程。其經過地方官亦將鞘數對明掛號。如有虛報失鞘情弊。該管道府官不能察出。一併治罪。○五年議準。運解餉鞘到汛。該將弁不照定數撥給兵丁護送。或照數撥給兵丁。有中塗私回者。許解官呈報該督撫題參。將該汛專管兼轄將弁照少撥解役例議處。私回之兵丁責革。○又議準。凡地

方文武官所屬境內有劫失餉鞘。將地方官革職。畱任。勒限一年緝拏。限內拏獲。準其開復。限內獲賊過半。已獲盜首者。仍畱任緝拏。倘逾限一年。獲賊不及過半。及雖經獲賊過半。而盜首無獲者。革任。未獲賊犯。交與接任官照案緝拏。如一經失事。鄰汛官及地方文武官。卽能獲賊過半。已獲盜首者。將地方文武官免其議處。其劫失分賠之法。仍照定例。○七年

諭。各省解送錢糧。差委雜職領解。此等微末之員。功名甚輕。或有中塗盜隱。捏報劫失者。再失鞘之銀。令地



方文武官均賠。亦未允協。著該部議奏。欽此。遵

旨議準。劫失鞘銀。令失事地方文官分賠一半。其該省大吏難辭差委不慎之咎。應令分賠三分。仍令解官分賠二分。倘解官實繫微末窮員。不能賠補。此二分亦著該省差委之大吏賠補。地方武弁免其分賠。如解官不由通塗不挂號。致無防護。責在解官全賠。地方官原未有撥發兵役。護送看守之責。照道路邨莊失事承緝官限年緝獲之例議處。又題準。領解餉銀。沿塗護送官兵。每藉護送之名。任意騷擾。令各省督撫嚴飭

沿途官弁。出示曉諭。如有仍前騷擾。詳報究處。一州縣經徵錢糧。扣留本地。支給經費。曰存留。直隸存留銀四十八萬七千五百六十七兩八錢四分有奇。○

盛京存留銀萬五千六百五十四兩三錢八分七釐七毫有奇。○山東存留銀六十二萬七千一百五十九兩七錢八分五釐有奇。○山西存留銀四十四萬八千九百五十一兩六錢九分五釐有奇。○河南存留銀五十八萬二千二百四十一兩五錢九分有奇。○江南江蘇存留銀百二



十四萬五千五百三十八兩有奇。○安徽存留

銀四十五萬八千五百三十三兩有奇。○江西存留

銀四十三萬五千九百一十有二兩五錢五分三

釐三毫有奇。○福建存留銀二十一萬一千一

百二十兩一錢八釐八毫有奇。○浙江存留銀

十有六萬九千五百九十九兩二分八釐六毫有奇。

○湖廣湖北存留銀三十五萬八百四兩有奇。

○湖南存留銀二十九萬一千四百六十七兩

七錢九分有奇。○陝西西安存留銀二十五萬

二千五百四十六兩九錢四分五釐有奇。○甘

肅存留銀九萬三千九百六十八兩八錢八分九釐

二毫有奇。○四川存留銀十有六萬七千二百

二十兩二錢有奇。○廣東存留銀四十一萬六

千五百四十二兩有奇。○廣西存留銀九萬四

千九百四十五兩五錢五分四釐六毫有奇。○

雲南存留銀四萬三千七百八十四兩二錢九

分六釐有奇。○貴州存留銀萬六千九百六十

三兩一錢七分六釐有奇。

一存留動支。康熙元年題準。州縣錢糧先盡起

運之數。全完。方準存留。○雍正六年題準。直省

戶部



存留銀。凡官役俸工等項。遇支給之時。傳集同城文武官。共同給發。申報奏銷。○又題準。陝西甘肅所屬甘泉。寧羌。沔陽。白河等縣。以糧載丁。白丁銀減除。有閏月之年。不敷存留銀二千二百九十六兩三錢四分。無閏月之年。不敷存留銀千二百七兩六錢七分。於各屬解司起運銀內。撥給造報。○七年題準。廣東文武舉人會試酒席銀。照依各州縣編徵定額。徵收司庫。俟會試之期。按名給發。如有增減。通融勻給。○八年題準。廣東中式文武舉人旗匾銀。照會試例。將各屬額編之銀。按名勻給。○十年題準。奉天府屬官俸役食。向於

盛京戶部支領。今各州縣八丁改徵丁銀地畝。半銀半米。自明年為始。奉屬州縣教職。佐雜各官俸工等項。於各屬地丁銀內。存留支銷。府屬上司衙門俸工。在附近州縣地丁銀內支給。長寧縣地丁銀。不敷支給。就該縣所徵雜稅銀。存留支給。如再不足。就永吉州今改吉林同知雜稅銀內撥補。○又題準。

盛京各屬。雖二月開徵。實俟秋成催比。本年不及



應用。請將上年所徵錢糧。照下年應留數目。扣  
存貯庫。陸續支給。○十一年

諭。國家祀典。最宜慎重。至於

文廟春秋祭儀。尤宜備物盡誠。以申敬禮。聞外省州  
縣中。有因除荒。而裁減祭祀公費者。朕思銀數若少。  
難於措辦。或致祭品簡畧。或恐派累民間。二者均未  
可定。著各省督撫。察所屬有除荒減費之州縣。卽於  
存公銀內撥補。以足原額。務令粢盛豐潔。以展朕肅  
將禋祀之誠。欽此。○乾隆元年

諭。聞直省州縣地方。額徵地丁錢糧項下。有起解存  
留二款。如官役俸工。卽於存留款內支給。若該省  
有地畝荒蕪。糧額豁除者。卽將官役俸工扣減。以  
抵豁除之數。名曰扣荒。此亦不得已之辦理也。但  
此扣荒一項。自應合省大小官員均攤。方不悖於  
情理。乃聞外省。止扣知府。以及州縣佐雜教職寒  
苦之員。而督撫司道。轉不在扣除之內。此則大非  
情理矣。著該部通行傳諭各直省督撫。若該省有  
荒闕賦銀。應於督撫司道大員。及府縣正印官俸  
工內。酌量均攤扣除。以抵所闕之數。至於佐雜教  
職等官俸工。槩免扣除。俾微末官吏。得以養贍。若



有因地方荒闕而裁減祭祀者。著遵雍正十一年  
皇考世宗憲皇帝諭旨。於該省存公銀內撥補。以重祀  
典。欽此。○二年

諭外省有荒闕賦銀之處。向例在於知府以下等官  
俸工內扣除抵補。朕念佐雜微員。力量單薄。不應  
在扣除之內。已於乾隆元年三月內降旨。諭令在  
督撫司道大員。及府縣正印官俸工內酌量均攤。  
以抵所闕之數。今思官有崇卑。役無大小。微員俸  
工既經免其攤扣。其餘各衙門人役。皆當差効力  
之人。額支工食數兩。藉以養贍其家。若因荒闕扣

除。則餬口無資。情有可憫。此項共計十二萬餘兩。  
著於乾隆三年為始。各省大小衙門人役工食。皆  
準於地丁項下照額定之數。全行支給。免其扣荒。  
使執役之人均沾恩澤。欽此。○又題準直省州縣。  
遇歉收之年。其編徵工食銀。按照分次蠲免者。  
令督撫覈計所蠲工食之數。循照直隸福建等  
省撥補災荒扣闕之案。專案指款。報部動撥題  
銷。○又題準陝西西安撥解甘肅俸工裁站銀。  
令長安等縣解交本省布政使司彙行解交。以  
免各縣零星解送之煩。○三年



諭朕聞遠省中式舉人有應領之建坊銀。每見主考長塗跋涉。卽以恩賞之項。行其束脩之敬。而識見淺小之考官。亦遂收納不辭。此風行之已久。今若追溯從前。一一清釐。徒滋案牘之繁。未免擾累。究於舉子無補。著從寬免其察究。嗣後考官各宜恪遵功令。不許收受建坊銀。該藩司亦必照數給發。不得絲毫扣留。務使中式舉人實沾恩澤。欽此。○又覆準。湖北歲貢花紅銀。通計六年實徵二千二百四十四兩。六年應出貢二百七十二名。按名勻派。每名應得銀八兩二錢五分。合各屬每

年解司存庫。遇出貢之期。照派定銀數。就近給發。以六年報銷一次。六年之內。有壓貢未出者。將餘存銀。下屆支給報銷。○又覆準。湖南歲貢花紅。通計六年實徵銀四千二十四兩八錢四分二釐。六年應出貢二百五十九名。按名勻派。每名應得銀十有五兩五錢二分有奇。合各屬每年解司存庫。給發報銷。○五年題準。湖北會試舉人長夫銀。向遇會試之年。每名先給銀十兩。餘銀俟試後找給。嗣後楚省會試文武舉人若干名。按人分派。全數墊給。不必先給十兩。於



試後補給。至會試舉人。有無故逗遛。及半塗潛歸者。照例行追。若中途患病。丁憂。或已到京投文。而患病。丁憂者。並取具該地方官。同鄉官。印結詳報。均免追繳。

一部撥留貯各省備用。雍正五年覆準。嗣後直省田賦。戶部於每年春撥時。將督撫冊報實存。應解京餉銀內。酌量地方之遠近大小。賦銀存剩之多寡。豫爲留存。以備該省不時之需。其酌留之銀。令該督撫等。共同分貯藩庫。如有動用之處。該督撫題明。方準動用。本部仍於秋撥時。

再爲酌留。如有不行題請。私擅動用者。將該督撫。布政使。司照擅動錢糧之例。治罪。其餘實存銀數。均於春秋二撥。案內悉行解部。直隸附近

京師。布政使司庫。無庸酌留帑銀。江蘇。安徽。江西。

浙江。湖南。甘肅。四川。廣西。貴州。各布政使司庫。

均酌留銀三十萬兩。福建布政使司庫。酌留銀

三十萬四百七十兩有奇。雲南布政使司庫。酌

留銀三十萬三千二百四十兩有奇。山西。河南。

湖北。西安。廣東。各布政使司庫。均酌留銀二十

萬兩。山東布政使司庫。酌留銀十萬兩。○八年



諭向於大宛二縣各發帑銀萬兩存貯縣庫遇有速辦公事準其詳明府尹動支近思辦理軍需之州縣其急切應付不容刻緩而該州縣並無存貯備用之項朕意欲於辦理軍需及事務繁劇之州縣亦仿大宛之例酌留帑銀以備急切之用其如何舉行俾辦公有賴而弊實不生著大學士等悉心定議具奏欽此

京遵

旨議準按省分之大小撥給帑銀自十萬兩至三十萬兩不等分發府庫及直隸州庫存貯其所屬州縣如有急切公務具文請領該府州立即撥發

該州縣辦理之後逐案據實開報該府州具文中詳督撫布政使司覈實限每於歲終具册咨部稽覈○十年議準各省將軍提鎮有急需公用之處於備用銀內準其一例於附近府州庫內支領○乾隆三年議準各省分貯帑銀有因軍需動用者亦有始終未經動用者若久貯不加察覈恐日後漸啓侵虧於急切需用時轉多貽誤行令督撫酌量地方情形或仍應分貯或歸并司庫存留項下備用分晰妥議咨部由部覆覈定議山東原撥分貯銀十有五萬均提歸



司庫存貯。浙江、廣東及湖南所屬原撥分貯銀各十萬。福建二十萬。或繫邊省海疆。或繫衝繁孔道。仍於各府州庫分貯。以備急需。江南、江蘇所屬原撥分貯銀十萬。仍應分貯府州庫二萬。歸入司庫八萬。安徽原撥分貯銀十萬。仍應分貯府州庫五萬。歸入司庫五萬。江西原撥分貯銀十萬。仍應分貯府州庫三萬。歸入司庫七萬。湖北原撥分貯銀十萬。仍應分貯府州庫五萬。歸入司庫五萬。山西原撥分貯銀十萬。仍應分貯府州庫四萬。歸入司庫六萬。河南原撥分貯銀十萬。仍應分貯府州庫二萬。歸入司庫八萬。陝西、西安所屬原撥分貯銀三十萬。仍應分貯府州庫十萬。歸入司庫二十萬。甘肅所屬原撥分貯銀三十萬。仍應分貯府州庫二十二萬。歸入司庫八萬。四川原撥分貯銀三十萬。仍應分貯府州庫二十萬。七千。歸入司庫九萬三千。廣西原撥分貯銀十萬。仍應分貯府州庫六萬六千。歸入司庫八萬四千。雲南原撥分貯銀二十萬。仍應分貯府州庫萬有八千。歸入司庫十萬。貴州原撥



分貯銀二十萬。仍應分貯府州庫三萬六千。歸入司庫十有六萬四千。直隸原撥分貯銀十有五萬。仍應分貯府州庫十有一萬。其餘四萬。司庫向無酌留之例。提回造入季冊。報部候撥。以上分貯銀。合該督撫嚴飭各府州。加謹收貯。照雍正八年原議辦理。提回司庫銀。歸入酌留項下。照雍正五年原議辦理。

一催科事例。順治十年議準。直省改折本省錢糧。用一條鞭法。總收分解。皆合官收官解。不得仍累小民。永著爲例。○又議準截票之法。開列

地丁錢糧數目。分爲限期。用印鈐蓋。就印字中截票爲兩。一給納戶爲憑。一留庫匱存驗。按圖各置一冊。每逢比較。察驗有票者免催。未截者追比。○十八年覆準。州縣徵收錢糧。務將各區花名。繕造糧冊。使納戶細數。與一甲總額相符。易於摘催。又州縣官不許私室稱兌。各置木匱。排列公衙門首。令納戶眼同投匱。以免扣剋。○又覆準。布政使司及州縣徵收錢糧。均遵部頒法馬稱兌。勿令吏胥高下其手。○康熙二十八年覆準。州縣催徵錢糧。隨數填入印票。一樣二



聯不肖有司。與姦胥通同作弊。藉名磨對稽察。將花戶所納之票。強畱不給。遂有已完作未完。多徵作少徵者。今行三聯印票之法。一存州縣。一付差役應比。一付花戶執照。嗣後徵收錢糧。豆米等項。均給三聯印票。照數填寫。如州縣勒令不許填寫。及無票付執者。許小民告發。以監守自盜例治罪。○三十九年題準。徵糧設立滾單。於納戶名下。注明田畝若干。該銀米若干。春應完若干。秋應完若干。分作十限。每限應完若干。給發甲內首名。挨次滾催。令民遵照部例。自封投匱。不許里長銀匠。匱役稱收。一限若完二限。挨次滾催。如有一戶沉單不完。不繳。察出究處。○四十二年覆準。州縣徵收串票內。分別注明漕項地丁數目。如朦溷徵比。該督撫卽行指叅。○雍正元年議準。各省督撫於州縣開徵之始。令該府遴選賢員。與該管官同封銀匱。或十日。二十日。別委賢員。或佐貳教職。當衆拆封。立卽起解。其存貯倉穀。按季盤察。出結轉報。如有徇隱。將該府并委員題叅議處。○二年

諭。民間輸納錢糧。用自封投匱法。亦屬便民之道。但偶



有短少之處。合其增補。每致多索。其數浮於所少之外。理應將原銀發還。仍於原封內照數補足交納。庶可免多索之弊。此雖細事。督撫大吏亦不可不畱心體察。嚴飭有司。以除民累。欽此。○又議準徵收卯簿。行令各省督撫。嚴飭各屬。務須親對完欠。毋得假手戶房書吏。倘有怠玩。卽行題參。○三年議準徵收錢糧。令各省布政使司。嚴督各州縣。務須察明的戶實徵數目。及親察欠戶次第摘催。更刻四聯串票。一送府。一存串根。一給花戶。一於完糧櫃旁。別設一櫃。合花戶完銀時。自投櫃

中。每夜州縣官取出對流水簿。勾銷欠冊。○四年覆準州縣徵收錢糧。不親同拆封。致濫捉短封。並不發原銀者。督撫不時糾參。從重治罪。○八年覆準。嗣後州縣徵收糧米之時。豫將各里各甲花戶額數。酌名填定聯三版串。一給納戶執照。一發經承銷冊。一存州縣覈對。按戶徵收。對冊完納。卽行截給歸農。未經截給者。卽繫欠戶。該印官檢摘追比。若遇有糧無票。有票無糧等情。卽繫胥吏侵蝕。立即監禁。嚴追各直省督撫。轉飭所屬有漕州縣。一例遵行。○十一年議



準十截串票銀數多寡難以豫定且拆封盤察亦難覈算徒開胥吏飛灑弊端例應停止仍照舊用三聯串票徵收○又議準稽察州縣虧空令佐貳監收每晚照日徵流水簿將所收數目記一清單十日一次開報本管道府稽考如無佐貳之州縣卽令學正教諭計單開報該管道府該管道府原有不時稽察之責不必俟州縣申請拆封或半月或一月不時委官會同教職秉公拆兌如有虧空卽即揭報參處○又議準零星錢糧一錢以下之小戶每銀一分準完制

錢十文每銀一釐準完制錢一文再大戶完錢每因所交之銀不能恰合應完零數遂成尾欠應將大戶一錢以下之尾欠並拆封短少槩準完納制錢○十三年覆準直省州縣小戶錢糧數在一兩以下住址去縣遠者照小戶零星米麥奏數附納之例將錢糧交與數多之戶附帶投納於納戶印票內注明如數在一兩以上及爲數雖少而情願自行交納者仍遵例自封投匱○乾隆元年

諭朕聞永平府屬州縣凡徵收錢糧皆以錢作銀每



銀一兩連加耗羨銀一錢五分。共折制錢一千一百五十文。見今該處錢價昂貴。民間納錢。比之納銀。爲費較重。朕思民間完納錢糧。銀數在一錢以下者。向例銀錢聽其並用。原以便民。若數在一錢以上。又值錢價昂貴之時。亦令交錢。轉致多費。是便民而適以累民。殊未妥協。著直隸總督。飭令各屬。民間完納錢糧。在一錢以上者。不必勒令交錢。在一錢以下者。仍照舊例。銀錢聽其自便。欽此。○  
二年覆準。徵收一應雜項錢糧。合納戶包封。自投入匱。屆期一同監拆。如有需索及畱包偷取等弊。卽行叅究。

一催科期限。雍正八年

諭。陝西四川。民風淳樸。歷年逋賦甚少。按每年徵收錢糧之期。四月完半。十月全完。此定例也。朕思四月十月。旣屆完納之期。小民必須豫先經營。是麥穀未收之時。卽爲輸將之計。或因稱貸而受罰於富豪。或因豫糶而大虧其價直。且如甘肅地方。有徵收本色者。若在糧穀未獲之前。更爲竭蹶。歷來川陝錢糧。旣無拖欠陋習。著將四月完半者。寬至六月。十月全完者。寬至十一月。俟夏麥秋禾。築場納稼之後。從容完課。



俾民力紓徐。以副朕愛養黎元之至意。欽此。○十三年議準。徵收地丁銀。仍照舊例。二月開徵。五月停忙。八月接徵。十一月全完。至賦稅出自田畝。而物土之宜。樹藝穀麥。紡績絲布。收穫成就。早晚多寡。各省不同。令督撫按照地方情形。酌量徵收。不必拘定四月完半之數。其花戶錢糧。在兩以下者。皆繫田畝無多。生計不足之戶。若完不足數。卽緩至八月接徵全完。其力能完半者。仍合照數完納。○乾隆二年題準。浙江杭嘉湖三府屬南米。向繫春徵四分。於冬季辦漕之後。復加催輸。未免完納艱難。兼之漕南二米分款交倉。更多跋涉。自三年爲始。應徵南米。隨同漕。於十月起。一併徵收。分別兌運。解給其催徵南米各官。於十一月初一日起。至次年三月底。以六月計算。應徵月日分數。造冊題銷。一歸轄改徵。康熙十二年覆準。貴州錢糧。向繫府縣分徵。並無經徵督徵之異。今以貴陽思南鎮遠銅仁。文順都勻。平越。七府所徵錢糧。各歸附郭之縣經徵。知府止司督徵之責。俾畫一遵行。○雍正六年覆準。順莊編里。開造的名。如一

後復加催輸。未免完納艱難。兼之漕南二米分款交倉。更多跋涉。自三年爲始。應徵南米。隨同漕。於十月起。一併徵收。分別兌運。解給其催徵南米各官。於十一月初一日起。至次年三月底。以六月計算。應徵月日分數。造冊題銷。一歸轄改徵。康熙十二年覆準。貴州錢糧。向繫府縣分徵。並無經徵督徵之異。今以貴陽思南鎮遠銅仁。文順都勻。平越。七府所徵錢糧。各歸附郭之縣經徵。知府止司督徵之責。俾畫一遵行。○雍正六年覆準。順莊編里。開造的名。如一



人有數甲數都之田。分立數戶之名。卽歸并一戶。或原一戶。而實繫數人之產者。卽分立的戶。花名。至田畝未經售賣。而住址遷移者。舉報注。明收糧時。一並改正。田坐彼縣。而人居此縣者。就本籍名色。別立限單。催輸。○又題準。陝西經。德衛地。雜處於綏德。米脂。清澗。三州。縣。及榆林。十營堡之中。將近州者。改歸州轄。近縣者。改歸縣轄。其三屯衛地。近各堡者。改歸各堡管轄。應。徵本折銀。米糧。歸各堡新設文官。徵收轉解。

大和油。永興三堡。繫神木縣所屬。鎮羌。孤山。木。瓜園。三堡。並清水。皇甫二營。繫府谷縣所屬。將。此十營堡倉糧。改歸所屬州縣徵收。○又題準。福建泉州府同安縣廈門地。租銀二千七百十。有七兩。自雍正六年爲始。改歸廈門同知。就近。徵收報銷。○七年。

諭。聞直隸地方。有寄莊寄糧之弊。往往地寄此處。糧寄他處。相隔百餘里。或數百里之遠。卽如宣化府懷安縣。有人地皆在懷安。而寄糧於萬全。宣化者。有人地皆在萬全。宣化。而寄糧於懷安者。更有見在懷安。納。



糧而寄地於順天府之寶豐相隔五百餘里者在徵糧者則鞭長莫及而寄地者則彼此無關脫漏欺隱之弊勢所不免有司實難稽察催徵朕之所聞如此著直隸總督詳察若果有此等事應作何更正改隸之法著該督撫悉心妥議具奏再各省如有此寄莊寄糧者著該督撫亦詳察定議具奏欽此遵

旨議準奉天湖北貴州並無寄頓之弊雲南各府州縣所轄地方人戶田地雖有犬牙相錯而程途居址不甚遙隔與寄莊寄糧不同驗納已久未便

改隸所有直隸山東山西河南江蘇安徽江西

福建浙江湖南陝西四川廣東廣西等省寄莊寄糧民屯田地應徵銀米等項自丙辰年爲始悉加更正就近徵糧按額報解○又議準直隸所屬延慶萬全赤城三州縣及張家獨石二口歲需不敷米一萬四千七百石零向就保安懷來西寧蔚懷安龍門等州縣撥運協濟未免輸輓艱難議給腳費又廢公帑嗣後除存留本屬支用米數仍照舊徵收本色外其應撥米數自七年爲始改徵折色每石折銀一兩解交不敷州縣折給兵丁倘遇米貴之年察明請



旨○八年題準四川打箭鑪口外番糧專責明正土  
司徵解○又議準甘肅階州所屬之南平石門  
二里民地並額徵地丁銀二百九十兩六分遇  
閏加銀二兩四錢五分歸并附近之西固同知  
徵解報銷○又覆準奉天府所屬遼陽復海城  
蓋平等州縣共收岫巖地三百四十頃八十八  
畝一分又遼陽蓋州徵收鳳凰城民地並附近  
岫巖地共六百二十二頃二十五畝九分皆離  
城遙遠小民納米輓運維艱自雍正八年爲始  
改徵折色確察地畝科條分別上中下三則徵

收報銷○九年題準陝西更名錢糧地畝散處  
各州縣向繫糧道徵收銀解藩庫糧給兵食納  
戶零星不能親身赴省多繫戶首包攬勒派又  
屯衛撥運及民地項下存畱之糧雖繫州縣徵  
收仍由民運均與民不便準其於所屬之州縣  
徵收運解其咸陽等州縣應需運價於耗糧折  
徵銀內支給長武等州縣準其每石折銀一兩  
不敷豌豆於糧道折收銀內採買支給不敷之  
米合咸長二縣於糶三穀內碾米支給秋收後  
將所收之銀買穀運倉○又題準山東邱縣五



營地方。大糧寄莊地二百四十八頃五十畝八分零。額徵銀九百十有八兩四錢六分零。本色米並麥改米二百四十七石五斗三升零。遇閏月應徵銀七分六釐零。米六斗七升零。又學田地三十三畝二分零。應徵銀二兩六錢五分有奇。自雍正九年爲始。改歸直隸廣平縣管轄。照額徵收報銷。○又題準四川打箭鑪口外化林協標。兌給兵糧。歸於雅州府同知督催兌支。○十年題準廣西思明土府江洲。憑祥。上下石。西各土州。羅白土縣。上下二龍司。額徵銀糧。自雍

正十年爲始。改歸附近之太平府徵解。其各土屬流官俸工。亦赴太平府支領。利州銀糧。亦自雍正十年爲始。改歸附近之泗城府徵解報銷。○十一年題準江南江寧府官基地租。額徵銀豆。屬上元者。歸上元縣徵收。屬江寧者。歸江寧縣徵收。○十三年題準廣西鎮安府屬之小鎮安。所轄民田五頃七十九畝零。歸歸順州就近管轄。每年應徵銀糧。照數徵收。解司充餉。○又題準奉天府所屬復州之復盛。復寧。復古。三社地二萬一千一百八十六畝。應徵糧米。島居之



民輓運甚艱。改徵銀四百四十四兩九錢零。寧海所屬之積金社地八千一百三十四畝。應徵糧米向附於別社徵輸。今改徵銀一百七十兩八錢有奇。○乾隆元年覆準。福建寺田有繫官掌者。其租原以四分給僧養贍。六分歸官代僧納糧。今將寺田全歸僧收。停止官掌。每畝應徵銀二錢。卽向僧人催徵。造冊報銷。○又題準。福建福州。興化。泉州。漳州。延平。建寧。汀州。福寧等府同知。通判所徵屯田。共銀萬三千七百九十九兩有奇。米萬二千二十二石。內汀州府同知

額徵屯田。有江西信豐縣寄莊屯田。屯丁銀五百四十二兩七錢八分。改歸江西信豐縣徵解。其餘屯田。各勘明田畝坐落之州縣。自乾隆元年爲始。就近分歸各州縣徵收報銷。如有田歸民耕。而仍列故軍老戶者。卽改正的名。按戶催輸。○二年題準。直隸河間府經歷。徵收河間等州縣屯米。支給兵糧。改歸各州縣就近徵收。○又題準。

盛京所屬原納紅冊地。今丈出餘地。除復州。金州。鳳凰城。原徵粟米。及



盛京倉應徵草豆每年供應

三陵祭祀牲牢。動用草豆。毋庸改徵外。其熊岳。岫巖。蓋州等處。並無支用草豆。令改徵粟米。開原。遼陽。錦州。義州。寧遠等處。除撥給各處站草四萬四千九百餘束外。餘均改徵粟米。每豆一斗。改徵粟米一升。草一束。改徵粟米五合。○又奏準。江寧。京口。駐防官應支俸內白米。向繫蘇。松。二府編徵解給。民間輸納白糧。費用繁重。嗣後改徵漕米。所需白米酌減。以秬米抵給。並存撥別營兵米。一槩改徵秬米。照例解赴抵給。○三年題

準山東邱縣五營地方。改歸直隸廣平縣管轄。額徵漕米。並遇閏月應徵之米。直屬向無漕運。照山東漕折定例。自乾隆三年為始。歸入地糧項下。徵解司庫造報。○又題準。浙江改折顏料。蠟。茶。絲等項。自乾隆三年為始。遵照見今估定價直。於開徵前。纂入由單。頒發催輸。照則完納。仍將各款價直。編纂全書。更正開載。○五年題準。江南安徽所屬之石埭縣。撥徵兵米二百十有九石六斗。田戶奇零。輸納維艱。改隨丁地折徵解司。其兵米仍於貴池縣南米項下撥給。○



又題準。浙江錢塘江入海之處。兩山夾峙。一爲南大鹽。一爲中小鹽。兩鹽之中。漲出沙地九百三十頃。五十八畝。一分六釐。原與海寧縣地界毗連。應徵租銀。悉歸海寧縣徵收。造報。○七年。題準。陝西甘肅所屬之慶陽衛。額徵粟米地畝。多在高山坡坎之間。可種粟米者。僅十之一二。其餘止堪樹藝麥豆。屯民易米完賦。不免虧折。跋涉之苦。而甘肅兵民。又好食麥豆。嗣後將米一斗。改徵粟米二升。麥四升。豆一升。○又題準。江南每年額解江寧府折色南豆。萬五千二百

四十四石二斗八升有奇。以供駐防織造官兵秣馬之用。合將安徽所屬之當塗蕪湖二縣。額徵南豆。每石折銀一兩一錢。宣城涇貴池銅陵東流五縣。並江蘇所屬之上元江寧句容溧水高淳。額徵南豆。每石折銀一兩二錢。溧陽額徵南豆。每石折銀一兩一錢七分。共徵豆銀萬八千五十六兩四錢八分七釐。秋成。委官購買。運倉支給。餘銀存貯司庫造報。

一催科禁例。順治元年。題準。官吏徵收錢糧。私加火耗者。以犯贓論。○二年。題準。各官蒞任。鋪



設銀嚴行禁革違者究治○九年覆準直省錢糧應按期徵解有豫徵滋擾者督撫指叅○十年題準州縣官不許用孤貧衙役恃老行兇下鄉催徵○十二年

詔各地方錢糧凡橫斂私徵暗加火耗荒田逃戶灑派包賠非時豫借等弊嚴行禁革違者督撫糾叅○又覆準江南財賦繁多經收諸役包攬侵漁保長歇家朋比剝民令嚴行察訪勒石永禁○十五年覆準文武鄉紳進士舉人貢監生員及衙役有拖欠錢糧者各按分數多寡分別治罪如州

縣官衙庇督撫題叅督撫容隱科道糾劾○十六年覆準民抗田賦逃竄隔屬許本管官申請府道徑行票提如有阻撓督撫究處○又覆準有司藉稱徵糧令里中僉報大戶派納銀米傾蕩家產又於正額外立常例名色私斂厲民者嚴行禁革○十七年覆準有司私派里中奉承上司凡日用薪米修造衙門供應家具禮物及募夫馬民壯侵蝕婪飽等弊通飭嚴禁○又題準州縣奏銷時注明紳衿衙役所欠分數造冊申報督撫題叅以懲積玩○又題準江南紳衿



有本戶並無田土。他人假冒立戶者。有錢糧已完。吏役溷開者。果屬冤抑。許訴理開復。經手官役。及院司道府。分別議處。○康熙三年題準。州縣官徵收錢糧。將已完者。那用捏稱民欠。並加派私徵者。革職提問。該管之司道府。徇隱不報者。革職。若已經詳報。督撫徇縱不叅者。降五級調用。○又覆準。州縣錢糧。上司動用差提。名爲捉手。種種需索。行令嚴禁。○四年題準。州縣官額外科斂。上司徇隱不報。許里長甲首小民據實控告。○五年覆準。徵催錢糧。原繫州縣印官專責。不得濫委府佐。及州縣協徵。滋擾如道府私委督撫指叅。督撫濫委科道糾劾。○六年覆準。直省正賦。皆有定額。地方官遇有別項。輒令設法。名爲設法實則加科。嗣後設法名色。永行禁止。○又題準。直省錢糧款項。咨題違錯。駁令覆覈。在外各官。每藉名部駁。私斂百姓。並衙役侵擾情弊。責督撫糾叅。○八年覆準。嚴禁知府親至州縣徵糧。以杜供應需索之弊。○十二年覆準。州縣應徵錢糧。許司道行文立限催提。不得差役擾害。○十五年題準。州縣火耗加派。被



旁人首告。經司道府官審出。其失察之罪免議。  
○十七年議準。州縣官藉造冊爲名。收取費用。  
科斂累民。及任意灑派補庫。變賣倉糧。甚且藉  
稱錢糧。準算部民子女。轉送與人者。革職提問。  
該管司道府隱匿不報。或已申報。督撫不題參  
者。皆照不參私派例處分。○又覆準。州縣官剋  
取火耗。加派私徵。及司道府徇隱不報者。皆革  
職提問。徇縱不參之督撫革職。○又覆準。州縣  
官隔年豫徵錢糧。照私徵例治罪。司道府明知  
不報。或已申報。督撫不題參者。皆照例議處。○

十八年覆準。小民完糧。州縣官不給印票。照私  
徵例治罪。司道府隱匿不報。或已申報。督撫不  
題參者。皆照例處分。○二十九年題準。山東紳  
衿戶下地畝。不應差徭。遂有姦猾百姓。將地畝  
詭寄紳衿戶下。因而衙役兵丁效尤免差。更有  
紳衿包攬錢糧。將地丁銀米包收代納。耗羨盡  
入私橐。官民皆累。令照欺隱田畝例。通限兩月。  
將從前詭寄地畝。盡行退歸業戶。其紳衿本名  
下田畝。令各具並無詭寄甘結存案。○三十五  
年覆準。湖南陋習。里甲之中。分別大戶小戶。其



大戶將小戶任意欺壓。錢糧皆大戶收取。不容小戶自封投櫃。甚且驅使服役。嗣後小戶令出大戶之甲。別立里甲。造冊編定。親身納糧。如有包攬抗糧勒索加派等弊。該督撫題參治罪。○三十九年題準。直省府州縣陋規雜派。有遇差役因公濟私。以一派十者。有年節派送禮儀者。有郡守之交際。派之各屬者。有府縣衙所官出門中火路費。及跟役食用。派之里民者。有上官差使往來。派送規禮下程者。有起解餉銀。派出解費者。又道府有開徵奏銷之陋規。徵漕有監兌下縣。及差人坐催之規例。凡此陋習。一槩革除。○又題準。徵收錢糧。有公然科斂者。闔邑通里共攤同出。名曰軟擡。各里各甲。輪流獨當。名曰硬馱。姦胥土豪。包攬分肥。苦累小民。皆勒石永禁。○雍正二年

諭。百姓完納錢糧。當令糧民。戶戶到官。不許里長甲頭。巧立名色。希圖侵蝕。聞有不肖生員監生。本身原無多糧。倚恃一衿。輒敢包攬同姓錢糧。以爲己糧。秀才自稱儒戶。監生自稱官戶。每當地丁漕糧徵收之時。遲延拖欠。不卽輸納。通都大邑固多。而山僻小邑尤



甚。該督撫立即嚴察。曉諭糧戶。除去儒戶官戶名目。如再有頑抗生監。即行重處。毋得姑徇。倘有瞻顧不力。革此弊者。或科道官叅劾。或被旁人告發。必治以重罪。欽此。○又議。准直省督撫嚴飭州縣官。凡供應上司。藉端橫斂。一應陋規。盡行革除。倘仍蹈前轍。督撫指叅。按律處分。○又議。准地方官徵收田賦。令酌量銀數多寡。擇信實銀匠數人。連名互保。聽民投鋪傾銷。不許包攬。如有不肖州縣。設立當官銀匠。藉官累民者。嚴行禁止。並除承充陋規。如有包攬需索等弊。本官失察。即行題

叅。○三年議。准直省督撫通飭各屬。嚴禁州縣官收取蠹書禮物。縱容勒索票錢。犯者督撫指叅。州縣官以犯贓論。胥吏從重治罪。○五年議。准貢監生員。非本身錢糧。包攬代納入己。以致拖欠者。不論分數。均黜革治罪。若包攬拖欠。至八十兩者。計贓以枉法論。其包攬雖無拖欠。亦即黜革。再照所納之數。追罰一半入官。至愚民希圖自便。聽人攬納者。照不應重律治罪。仍追包攬之數入官。其不行察出之該管官。罰俸一年。○又覆。准江南各州縣。經徵積弊。每開徵時。



於經承中僉點一名爲總書。皆繫姦胥承充。行令該督撫將總書名色革去。選擇書辦十數人。分圖管理。每圖每甲設立印簿二本。合花戶自注完納於每限下。以杜隱閣飛灑之弊。其每年帶徵錢糧限三月徹底清釐。刊示曉諭。○六年覆準。紳衿應納之糧。於印簿及串票內注明紳衿某人字樣。按限催比。奏銷時將所欠分數逐戶開出。別冊詳報。照紳衿抗糧例治罪。如州縣不列冊詳報。照徇庇例議處。○又議準。各標目兵抗賦。州縣官將未完數目開明移會本管官弁追完交解。如不實力催追。照州縣徵收錢糧未完例議處。○又覆準。上司書吏抗賦。州縣一面詳報。一面嚴拘。革役追比。如本管上司阿庇袒護。及州縣贖徇。皆照徇庇例議處。○八年議準。文武生員貢監生。應納錢糧數目。合州縣別造一冊。送學臣鈐印頒發。每完若干。照數注明。按季申送察覈。○乾隆元年題準。州縣收納錢糧。務照定例。合納戶包封。自投入匱。不許收書。一涉其手。如有姦胥違例。畱包偷取情弊。該管府州。卽揭報題叅。○四年



諭廣東徵收糧米支給本省兵食。民間因名爲兵米。聞向來州縣官皆折收銀。每一倉石照時價多收銀六七錢。至加倍不等。收銀之後。另買稻穀碾米給兵。其買穀或派富戶。或派米舖。每石又照時價短發一錢。或數分不等。甚至有富家希圖結交。因事請託。並不領價者。似此一出。一入之間。多收少發。小民何堪。賠累之苦。卽云遙遠之地。折色徵銀。亦可免其輸將。量議加增。以爲運腳。亦民所樂從。然藉端需索。爲數太多。則事之必不可者。著該督撫悉心察禁。務令公平辦理。倘有仍前滋弊者。卽行嚴叅。毋得姑容。欽此。○六年

諭。朕向來聞得廣東徵收糧米。支給本省兵糧者。州縣官折收銀。每一倉石。照時價多收銀六七錢。至加倍不等。收銀之後。另買稻穀碾米給兵。則分派富戶米行。又照時價短少。似此需索扣剋。甚屬累民。特於乾隆四年六月。頒發諭旨。令該督撫悉心稽察。嚴行禁革。今畱心訪察。廣東徵收銀米之弊。並未革除。收本色。則浮加斛面。收折色。則高擡價銀。以及管倉家人。倉書斗級。各項陋規。合算民間納米。每石費至加倍有餘。且上司衙門所用食米。



名曰發價。其實繳還。種種弊端。上下朦朧。從前奉行不實之咎。誠屬難追。若非嚴加整頓。何以除民困於將來。著交與巡撫。徹底清查。實心辦理。務令弊端悉剔。苛累永蠲。始於地方有益。如再有玩忽。則咎在該撫。欽此。○又

諭。國家愛養黎元。莫先於輕徭薄賦。朕御極以來。加惠閭閻。凡所以厚其生計。而除其弊端者。無不畱心體察。次第舉行。近聞各州縣徵糧一事。尙有巧取累民之處。每至開徵之際。設立滾單。將花戶姓名。及應完條銀數目。開列單內。發給鄉民。原使鄉

民易知。得以照數完納。前人立法本善。而無如姦書蠹役。日久弊生。視各戶銀數之多寡。於額糧之外。或多開數錢。至數分不等。鄉民多不識字。且自知糧額者甚少。既見爲官府所問。遂照數完納。卽有自能覈算者。又以浮開爲數。無幾不肯赴官控告。結怨吏胥。且恐匍匐公庭。廢時失業。往往隱忍不言。勉強輸納。其多收之銀。或繫書役。先將別戶錢糧。侵收那用。而以此彌補其數。或通縣錢糧正額。業經報完。而於捲尾之時。兜收入已。更有不肖有司。暗中依分以飽私橐。其申送上司冊籍。則仍



是按額造報。並無浮多。至於一州縣滾單之多。動以萬計。而上司難以稽察。無從發覺。其為民間之害。固不減於重耗也。朕聞此弊。各省有之。而江浙為尤甚。用是特頒此旨。通行曉諭。是在各省督撫。仰體朕心。時加訪察。如有仍蹈此弊者。卽行嚴叅。不稍寬貸。則官吏不得假公行私。而小民共受其惠矣。欽此。

定大清會典則例卷之三十七

戶部

田賦四

一催科考成。順治七年題準。督徵錢糧。知府直隸州知州。以所轄各屬之完欠。計分數。布政使司。以通省之完欠。計分數。○十八年覆準。錢糧議處官員。於未離任前。催徵全完。準與開復。至後任官。代徵完者。不準。○康熙二年覆準。除漕糧白糧。各倉米穀。鹽課。蘆課。顏料等項。不并入徵催地丁錢糧考成外。其各部寺。一應起解賦



銀總作十分考成。○又題準徵收錢糧。本年內全完者。紀錄一次。三年相接。均全完者。加一級。○又題準地丁錢糧。經徵之州縣官。未完不及一分。停升。罰俸一年。一分。降職一級。二分。至四分。遞降至四級。並戴罪催徵。五分以上。革職。督催之布政使司。道府。直隸州。未完不及一分。停升。罰俸半年。一分。罰俸一年。二分。降職一級。三分。至五分。遞降至四級。並戴罪督催。六分以上。革職。巡撫。未完不及一分。停升。罰俸三月。一分。罰俸一年。二分。降俸一級。三分。降職一級。四分。

至六分。遞降至四級。並戴罪督催。七分以上。革職。○又議準衛所錢糧。亦作十分考成。經徵照州縣督催照司府例議處。○又題準州縣官叅後。戴罪催徵之地丁錢糧。限一年全完。不復作分數。限內不完。原叅不及一分。降職一級。一分。降三級。二分。降四級。三分。降五級。皆調用。四分。以上。革職。○四年題準。經徵督催文武各官。除一年內。二三員接徵全完。並署任不久者。不議叙外。凡起運錢糧。一年內全完者。經徵之州縣官。五萬兩下。五萬兩上。至十萬兩上。督催之道。



府直隸州十萬兩上。至二十萬兩上。均自紀錄一次。遞加至紀錄三次。巡撫布政使司五十萬兩下。紀錄一次。五十萬兩上。至百萬兩上。紀錄二次。百萬兩上。加職一級。經徵之千總守備千兩下。上。至三千兩上。議叙視州縣督催之都司。五千兩下。上。至萬兩上。議叙視知府。○又題準。凡錢糧未完各官。如遇

恩赦。該撫確察

赦前月日扣除。以

赦後月日起算。限年催完。至限滿續叅時。注明

赦前

赦後分數具題。如年限內。原叅

赦前未完分數全完。止照

赦後未完分數議處。若年限內。原叅

赦前未完分數。尚未全完。仍合

赦前

赦後分數。一并議處。如原叅分數。均在

赦前。年限內未經全完者。仍照初叅分數。以初次例

議處。○又議準。各官止完地丁錢糧。而本色顏料。及起運雜項未完者。不準議敘。或將未完錢



糧捏報全完。或一年內二三官接徵全完。捏報一人徵完者。州縣衛所官革職。司道府都司降職二級。巡撫降職一級。皆調用。如州縣等官申報未完。司道府都司。以完申報者。司道府都司。革職。州縣等官免議。如司道府都司申報未完。巡撫以完題報者。巡撫革職。司道府等官免議。○又題準。直隸知州。督催屬縣錢糧。叅後未完。照一年半例議處。經徵本州錢糧。叅後未完。仍照一年例議處。○又題準。限滿未完各官。限內

又遇

恩赦者。扣除

赦前月口。止以

赦後。計算年限。察叅。○又題準。有司叅後。續完錢糧

者。該管官。一面給批收。一面申報督撫。題請開

復。○又題準。有司叅後。續完錢糧。題請開復。如

該管官。遲延不報。藉端駁詰。畱難者。聽督撫指

叅。督撫不卽具題者。一并議處。○又議準。叅後

戴罪催徵之地。丁錢糧。州縣官。年限內不全完

者。原叅未完不及一分。降職一級。畱任。再限一

年。戴罪催徵。仍不全完。照原降之級調用。原叅



未完一分以上。能催完至八九釐者。降職三級。畱任。再限一年。戴罪催徵。仍不全完。照原降之級調用。原叅未完二分。降四級。三分。降五級。皆調用。四分以上。革職。○九年覆準。州縣經徵錢糧。督撫察其有無。敲朴過嚴。以致百姓流亡。歲終於奏銷冊內。注明有無累民字樣。取具不扶同甘結報部。方準議叙。○十年題準。催徵錢糧大小各官。或因事故離任。按其所欠分數。應虛降。虛革者。皆照離任官例。罰俸一年。至革職者。仍行革職。○十一年覆準。叅後戴罪督催之地。

丁錢糧。巡撫限二年。布政使司。道府。直隸州。限一年有半。原叅不及一分者。初限不完。降職一級。二限不完。降職二級。仍戴罪督催。三限不完。降三級。調用。原叅一分以上者。繫照州縣例議處。督催之都司。限一年有半。衛所官。限一年。原叅不及一分者。初限不完。停升。罰俸一年。二限不完。降職一級。仍戴罪督催。三限不完。調用。○又題準。凡已叅。未經離任之官。於接任。並署印官。未到之先。將拖欠在民錢糧。催徵全完者。仍準開復。○十五年議準。不作分數雜項錢糧。如



釁明未完者。降俸二級。戴罪催徵。完日開復。如  
年限內不完者。罰俸一年。仍令催徵。○又題準。  
有司叅後。續完錢糧。該管官不爲詳報。或將不  
應開復者。申請開復。皆罰俸一年。巡撫罰俸六  
月。或重報開復。及遺漏續完各官職名者。亦罰  
俸六月。○二十三年題準。直隸順天等府。撥給  
旗下地畝。將別州縣衛所額外開墾官屯等地  
補還。其應輸糧課考成。歸受補州縣徵比之事。  
歸受撥州縣。○二十六年題準。存畱支剩銀。有  
未完者。照雜項錢糧例處分。裁扣充餉銀。歸并

起運內。總作分數考成。○二十年議準。撥補地  
租。代徵官亦作十分考成。照催徵錢糧例。酌量  
減輕。經徵之州縣衛所。未完不及一分。停升。一  
分。罰俸三月。二分。罰俸六月。三分。罰俸一年。四  
分。降俸一級。五分。降俸二級。六分。降職一級。七  
分。降職二級。八分。降職三級。九分。降職四級。皆  
停升。戴罪催徵。完日開復。至十分者。革職。督催  
之布政使司道府直隸州。未完不及一分。免議。  
一分。罰俸兩月。二分。至十分。視議處。經徵官一  
分。至九分。巡撫未完不及一分。免議。一分。二分。



皆罰俸兩月。三分至九分以上。視議處經徵官  
一分至七分。皆停升。戴罪督催。完日開復。署印  
官。在任不及一年者。未完不及一分。免議。一分  
二分。罰俸兩月。三分。四分。罰俸三月。五分。六分。  
罰俸六月。七分。八分。罰俸九月。九分。罰俸一年。  
十分。降一級調用。署印不及一月。亦免議。叅後  
催徵。限一年全完。限內不完。原叅不及一分。罰  
俸九月。一分。二分。降職二級。三分。四分。降三級。  
五分。六分。降四級。七分。八分。降五級。皆調用。九  
分。十分。革職。督催之巡撫。限二年。司道府直隸

州限一年有半。限內不完。不及一分。罰俸六月。  
一分。二分。降職一級。三分。四分。降五級。五分。六  
分。降三級。七分。八分。降四級。九分。十分。降五級。  
皆畱任。接徵。接催官。以到任日為始。亦限一年  
全完。限內不完。照初叅例處分。其代徵租銀。關  
移本處給發。如給發不實。照監守自盜例治罪。  
受撥之州。縣。衛。所。不移催代徵官。及不將未完  
分數。申報上官者。歸入正項錢糧處分內議處。  
已移催申報免議。○四十二年覆準。嗣後未完  
降。住。罰俸等項銀。報叅原欠之見任各官。上官



均免叅處。報叅原欠之見任府同知。州同。縣丞以下佐貳。雜職等官。府。州。縣免其叅處。如有離任官未完者。卽以接任承追之官報叅。學租一項。州。縣未完。止叅承追州。縣。無庸開報督催之知府。惟江南江寧。常州。揚州三府儒學徵收學租。向例奏銷冊內。造於知府項下。今知府既無督催考成。嗣後三府學租。於奏銷冊內。別行開造。如有未完。將儒學教官開報。至官生空闕一項。亦照此例遵行。○四十五年題準。蘇。松。常。鎮。四府屬經徵錢糧。限滿未完革職官。令其革職畱任。○四十六年覆準。江蘇賦繁州縣錢糧。二載全完內。雖有奉蠲之年。仍準卽升。○雍正二年

諭。貴州通省地丁錢糧。不足十萬兩。若照成例。止有經徵各官。得邀議叙。督催各官。雖極効力。終不得與。今或照十萬兩以下。一年內全完之例議叙。或埃二三年督催全完。再行議叙。戶部會同吏部。定例議奏。欽此。遵

旨議準。嗣後黔省知府。直隸州知州。督催應徵錢糧。歲內全完者。照十萬兩以下之例議叙。○五年題



金匱要略卷之二十一  
準。浙省額徵南秋等米。除給本處兵餉外。餘解  
省倉。支給滿漢官兵俸餉。織造匠糧。此項因繫  
冬徵。彙入奏銷案內揭叅。徵解遲延。止於罰俸。  
累累拖欠。應別疏題銷。將已完。未完。數目報部。  
經徵州縣官。未完不及一分。免議。一分。罰俸六  
月。二分。住俸。三分。降職二級。四分。三級。五分。六  
分。以上。革職。皆令戴罪催徵。完日開復。叅後違  
限不完者。倍處。如應罰俸六月者。住俸。應住俸  
者。降職二級。降職二級者。降四級。降職三級者。  
革職。戴罪催徵。完日開復。應革職戴罪者。實降

二級。調用。署印官。照署徐淮等倉。錢糧未完事。  
務處分。督催之。巡撫。藩司。等官。未完不及一分。  
免議。一分。罰俸三月。二分。罰俸六月。三分。住俸。  
四分。降職二級。五分。三級。六分以上。革職。皆令  
戴罪督催。完日開復。叅後違限不完者。倍處。應  
罰俸三月者。罰俸六月。應罰俸六月者。住俸。應  
住俸者。降職二級。降職二級者。降四級。降職三  
級者。革職。戴罪督催。完日開復。應革職戴罪者。  
實降二級。調用。至州縣徵收南秋等米。一年限  
內全完。千石以上。至五千石。照地丁五萬兩以



下之例。紀錄一次。五千石以上。至萬石。照五萬兩以上。十萬兩以下之例。紀錄二次。萬石以上。照十萬兩以上之例。紀錄三次。督催知府。直隸州。糧道。一年限內全完。萬石以下。紀錄一次。萬石以上。紀錄二次。二萬石以上。紀錄三次。布政使司。照地丁議敘之例議敘。○七年議準。州縣經徵錢糧。歲內全完。原有議敘之例。恐有司希圖紀錄。過於急迫。又或以尾欠未清。捏稱完足。嗣後將歲內全完議敘之例。槩行停止。其奏銷以前。果能通完。槩予議敘。○乾隆十二年議準。本年奏銷未完各官。照例隨本題叅。部會吏。兵二部。議處題覆。如部覆奉

旨之後。該省已接準部文。續報叅後徵完者。由督撫將議處之案。題請開復。若部覆已經奉

旨。尚未行文。該省咨到叅後全完者。由部據咨題請開復。其有未經題覆。該省咨到叅後全完者。卽於本案奏銷內。扣除免議。○十三年覆準。錢糧未完案內各官。續報全完。如繫別案革職。以及佐雜微員。毋庸槩行具題。止用咨文報部。覈明轉咨吏部辦理。○十五年覆準。江南江蘇所屬



乾隆元年起至九年軍民舊欠地丁驛站河工等銀除淮徐等屬乾隆六年以前永行停緩外如各州縣衛欠數在萬兩以內者限一年徵完萬兩以上至三萬兩以內者均作二年三萬兩以上至五萬兩以上均作三年五萬兩以上至十萬兩者均作四年十萬兩以上者均作五年徵完州縣官初限不完者降職二級仍同次限分數并徵如二限已滿止完足上限之數者仍帶原降之級畱任一年再同下限分數并徵以後按年應徵分數總以完足上限之數止欠本

限分數者照此例議處如上限本限均有未完即照所降之級調用其接徵之員槩以接徵之日另起初限亦照此例議處各衛漕項未完處分照文職例察議

一帶徵接徵離任署印官催科考成順治十二年覆準經徵完欠宜分任事久暫凡開報經管官職名必注明到任離任月日不得前後那移  
○康熙二年題準凡限內接徵接催之官均接前任官總作十分題叅至巡撫等官催徵限滿逾期不將所欠督催分數及屬官分數題叅者



照原叅分數加等治罪。○又題準。官員催徵錢糧。於未催完之先。被別案降調離任者。仍罰俸一年。○又題準。升轉官。如本任有未經銷算錢糧。扣足分內月日分數。全完後。方許赴新任。若本任內未完。卽赴新任者。降職二級。該管官。遇屬官有任內未完錢糧。卽準赴新任者。降職一級。皆調用。督撫罰俸一年。○五年覆準。帶徵節年錢糧。原限二年全完者。如限內全完。州縣官萬兩以上。紀錄一次。道府直隸州。二萬兩以上。紀錄一次。四萬兩以上。紀錄二次。州縣官。二萬

兩以上。道府直隸州。六萬兩以上。均不竢俸滿卽升。布政使司。十萬兩以上。紀錄一次。二十萬兩以上。紀錄二次。三十萬兩以上。不竢俸滿卽升。○七年題準。巡撫升任。其原叅督催之案。不必照舊屬各官。每案降級。照離任官例。每案罰俸一年。○九年覆準。限年錢糧。接徵接催。均不必別作分數。止照前官所遺分數內。續完幾分。卽與扣算。若本年繫一官經管。而年限內。有二三官接管者。止於前官未完分數內。按接管月日分算。若本年繫二三官經管。而年限內。止一



官接管者彙算一二三官未完分數內除續完分數題叅。○十年覆準署印官任事日久一年內經徵錢糧全完者亦照例議敘。○十四年題準年限錢糧未完道府直隸州同繫督催應與布政使司一例處分。至接徵接催官半年期限太迫將接徵州縣衛所亦限一年接催司道府直隸州限一年半接催巡撫限二年如限滿不完仍照初叅例處分。○十七年題準署印官一年外徵收錢糧未完亦照州縣官例處分。○三十四年覆準凡有分數錢糧將接徵接催官已完分數扣除照見在未完分數處分。○四十四年議準蘇松常鎮四府屬賦稅繁重州縣官本任經徵每年地丁漕項錢糧如於奏銷時完至九分以上其接徵未完舊欠錢糧於年限滿復叅降級調用者改爲降級畱任再限一年催徵如仍不完照所降之級調用其四府督催各官亦照此例議處。○雍正四年覆準江西州縣官除本任經徵錢糧照定例考成外其接徵未完民欠自到任日爲始分別限數每年令完一限各州縣欠五千兩者分爲二限萬兩以內者分爲



三限。二萬兩以內者。分爲四限。三萬兩內外者。分爲五限。四萬兩以外者。分爲六限。六萬兩以外者。分爲七限。自雍正三年爲始。各照定限催追。初限不完者。降職一級。至二限內。兩限全完者。開復。如止完二限。不并完初限者。仍帶所降之級催徵。或止完初限。不完二限者。照初參例。降職一級催徵。若初限不完。二限又不完者。照定例。降職三級調用。以後三限。至七限。通計有兩限不完者。皆降職三級調用。一限不完者。降職一級。戴罪催徵。如接徵之員。除本任無欠外。

接徵舊欠。一年內能完兩限者。紀錄一次。完三限者。紀錄二次。完三限以上者。不俟俸滿卽升。督催之巡撫以下。直隸州以上。所屬各州縣。接徵錢糧。合計通作十分。巡撫以二分。五釐爲一限。分爲四限。布政使司。知府。直隸州。以二分爲一限。分爲五限。不完者。按限議處。○十年題準。直隸州。縣。舊欠三千兩者。限一年全完。三千兩以上。至萬兩以下者。分限三年帶徵。萬兩以上。至四萬兩者。分限五年帶徵。分限三年者。初限完不足數。降職一級。戴罪催徵。至二限內。并將



初限全完者。開復。二限內止完本限。不并完初限者。仍帶所降之級。或催完初限。二限完不足數者。降職一級。皆戴罪催徵。完日開復。如初限不完。二限又完不足數者。照定例。降職三級調用。若初限。二限。皆完。至三限未完不及一分者。降職一級。未完一分以上者。降職二級。皆調用。分作五年限者。亦照此例。

一新舊官錢糧交代。順治十三年題準。官員交代。務清察錢糧。交盤明白。取甘結。方準離任。違者。不論升任。去任。題叅究追。○十四年覆準。前

官交盤不清。後官蒙濶。聽其去任。卽令接任官與原任官同賠。○十五年題準。前任官未完錢糧。果繫民欠。令接管官催徵。不得推諉。若前任官侵盜。後任官不能清察。互相蒙蔽者。一并治罪。○十七年覆準。府佐貳官。署州縣印。侵用錢糧。勒令屬官交代。上司徇庇不舉者。一并治罪。○康熙六年覆準。州縣衛所錢糧。以欠作完。督撫司道府。扶同捏報。許接管官逐項清察。如起解無批。存畱無銀。交代時。卽具文直達部科題叅。○十二年覆準。前任官有侵那拖欠者。署印



新任官交代時。卽通報督撫。上司題叅。如徇隱不報。交代後察出者。罪坐接管官。如已通報。而上司不詳報題叅。徇庇舊官。逼勒受代者。許新任官據實報部。逼勒之上司。以徇庇例議處。本官赴部別補。○十四年題準。布政使司新舊交代。務於一月內。造舊管新收。開除實在。清冊題報。○二十七年題準。司庫交代錢糧。如有侵盜虧空等弊。督撫隱匿不叅者。革職。如督撫有侵欺入己者。照監守自盜例治罪。○又議準。州縣屬空。知府不揭。反逼新任官出結者。革職。○

二十八年題準。廣東瓊州府。距省遼遠。交代之限。於兩月定例外。再展限一月。○三十年覆準。司庫交代錢糧時。令該督撫親察出結。如總督隔省。路途遙遠。於司庫交代錢糧時。據詳確察明白。出結具題。○三十九年覆準。升任官文憑到日。該督撫卽委官署印。限兩月內。將事件交代明白。方準離任。如任內有經管未完錢糧。不於兩月內交清。呈報上司。及署官新官。推諉不接者。各罰俸一年。上司督催不力。罰俸六月。如已申報上司。該管上司不卽轉報。或該管上司



已經轉報。督撫具題遲延。皆罰俸六月。不卽委  
官署印者。罰如之。如並無未完錢糧。而署官新  
官。藉端抑勒遲延者。降職二級調用。該管上司  
抑勒者。如之。督撫降職一級畱任。至升任後。續  
起事件。及未完錢糧。署印官不於兩月內揭報。  
該撫題叅。本官每案罰俸一年。其任內有侵盜  
透冒。那移。墊解。並拖欠未清等弊。署官新官。揭  
報。該撫題叅。將本官照例處治。如署官新官。徇  
隱不報。交代後始揭報者。督撫覈實題叅。將虧  
空官革職治罪。接任官照徇隱虧空例議處。虧  
項照例追賠。若接官不受交代。通詳上司。上司  
不揭報題叅者。照徇庇例議處。○又覆準。升任  
官。有錢糧冊籍等項未完。詭稱完結。或假捏印  
結。申詳上司。或增改投遞者。革職。倘本官冊籍  
等件。未交代以前。被衙役藏匿。及燒燬擲水者。  
降職一級調用。如任衙役乘機作弊。侵匿帑項  
者。照失察衙役侵盜錢糧例處分。○又覆準。解  
任。裁汰。降調官。不候交代。擅自離任。及該管上  
司督撫聽其離任者。皆照升員離任例處分。○  
又覆準。司道府州縣。新舊官交代之時。如前官



任內有侵盜透冒。那移墊解。及拖欠未清等弊。署官新官。徇隱不卽揭報。至交代後始察出者。罪坐接任官。前任官不議。侵盜透冒者。照侵盜例治罪。那移墊解者。照那移例處分。○又覆準。升任官。不候文憑。不與署官新官交代明白。卽擅離任者。本官降職二級調用。若有錢糧等件未清。該管上司。任其赴任者。降職一級調用。督撫罰俸一年。○四十二年奏準。各省藩庫交代。定限兩月。○五十九年覆準。各省虧空錢糧。皆因黃緣餽送禮物所致。發覺之日。與受皆治罪。

其有上司逼勒交盤。以致虧空者。許新任官據實揭報部。院。科。道。題叅。審明。將逼勒各官。照例議處。具揭之新官。赴部調補別省。○雍正二年。議準。直省司道。府廳州縣。新舊交代。照例於兩月內。盤察明白。出具印結詳報。如有督撫逼勒交盤者。許新任官揭報到部。由部題叅。交與都察院審明議處。○四年議準。嗣後州縣交代。除實在民欠外。其有將已徵在官之錢糧。侵蝕虧空。捏稱民欠。令接任官接受者。接任官卽揭報督撫司道。該督撫卽據揭題叅。或督撫司道護



庇離任之員。該管知府知州。畏慮分賠。因而抑勒交盤者。被抑勒之員。直揭部科。部科代為陳奏。揭司道府州等官。令各該督撫。據實確審。定擬具奏。有干連督撫者。將具揭之員。與前任虧空之員。均押解赴京。交都察院察審明確。將抑勒之督撫。一并治罪。或繫誣捏。將誣捏之員。交刑部加倍治罪。倘前任官虧空。後任官徇隱不報。出結接受者。坐後任官賠補。或已經接受。至本身離任之時。有虧空未清。稱繫前任虧空者。將欠項追賠外。仍治以徇隱私受之罪。其出揭

之員。經調任他省。該管上司。有因該員從前揭報之故。多方搜求。藉端誣陷者。許該員於都察院呈辨。果繫叅處冤抑。將該上司議處。如該員本有應得之罪。藉從前揭報之名。誣捏呈辨者。於本罪之外。加倍治罪。○又議準。糧道交盤錢糧。照布政使司交盤之例。造具細款四柱冊。具題交部。將動撥各款覈對。○又覆準。知府直隸知州。離任時。除本任內倉庫錢糧。仍照定例。限兩月交代。其所轄州縣。一切正雜錢糧。再限一月。造冊交代。令署官盤察出結。如署官察出虧



空揭報。卽著前任府州。均半分賠。署官亦與新任官。造冊交代。如逾限不卽交代。及該管官督催不力者。一并議處。○五年

諭。凡屬新舊官交代遲延。大約由於舊官案件不清者多。而由於新官勒索者少。若新舊一例處分。未爲允協。著九卿分別定議具奏。欽此。遵

旨議準。凡督撫覈叅交代遲延。卽將情由詳細確察。如果繫舊任官。希圖掩飾。不於兩月內。將任內錢糧等項。徹底清白。造冊交送新任官。則遲延之咎。專在舊任官。與新任官無涉。該督撫卽將舊

任官因何遲延緣由。明白開注指叅。將舊任官照例罰俸一年。新任官免議。如舊任官已徹底造冊送交。而新任官推諉不接。以致遲延者。該督撫卽將情由注明指叅。將新任官照例罰俸一年。舊任官免議。如舊任官至限期將屆。始將冊籍造送。新任官又不卽上緊察覈。以致遲延。則其咎固在舊官。而新任官亦難辭責。該督撫將此情由。亦行分別注明指叅。將舊任官罰俸一年。新任官罰俸六月。其督催不力之上司。仍照定例議處。○又議準。嗣後各省州縣。凡一應



經管事件。仍照舊例。兩月交代報部。惟積貯倉糧。必逐一盤察。嗣後倉糧多至五萬石以上者。報明上司。準於定限兩月之外。展限一月。○六年

諭。向來州縣交盤錢糧倉穀。均以兩月為限。但額徵數少之地方。自可依限清楚。其額數繁多之處。亦照兩月定限。未免太迫。從前曾降諭旨。凡州縣倉穀五萬石以上者。準其展限一月。盤察交代。嗣後州縣錢糧交代。五萬兩以上者。亦令展限一月。其十萬兩以上者。展限兩月。十五萬兩以上者。展限三月。著為定例。

通行直省遵行。欽此。○又覆準。州縣官交代時。應交銀米。如有盈餘。據實報出。照附餘錢糧作數。或花戶完納偶錯。或官役俸工養廉。工程物價。前官未及支銷者。當確覆給還。不得槩作盈餘。溷報。○八年覆準。嗣後倉糧二萬五千石以上者。展限十五日。一人有兩縣交代者。再展限一月。○乾隆元年議準。委署之官。如果易於交盤。而故意延挨。希圖卸責者。該監盤上司。察明揭叅。照無未完錢糧盜案。新官藉端抑勒遲延例。降職二級調用。監盤上司。徇隱不揭叅者。照例降



一級調用。○二年題準修理。

文廟學宮。例於學租銀內。動用報銷。新舊交代之際。或有殘闕損壞。應行修整之處。察明學租多寡。工程大小。照例聲明交代。其祭器樂器。原有者造冊交代。未備者陸續接辦。○又題準州縣忠義節孝祠宇。令前任官修整交代。後任官接受修葺。如有動帑建立。未久坍塌者。原辦之官賠補。又

先農壇及農具

社稷風雲雷雨山川城隍諸神壇壝以至營房墩臺

柵欄火具水銃等項。已經修備者。照例交盤。未完備者。照案接辦。又古昔

帝王陵寢。先賢祠宇。社學青海碑。及建插浚河等事。前任官料理未竣。各文明接任官。照例接辦。不得推諉。○又議準清河桃源宿遷三處。新修橋梁道路。令地方官。新舊交代之時。照例造入交盤冊。以專責成。○又題準存匱存庫號箱。并存倉廩口各冊。新官到任。前官止造簡明總冊。三日內移交。其應行交代之堂簿串根。冊籍批領卷宗。四柱冊。及一應自理辭訟文冊。限半月內



移交。如有舛錯。案據未全。新官向經承追比。一月內。新官務將應交冊卷。追齊察覈。○又題準。承追錢糧。虧空。侵那。贓罰。贖鍰。代賠。分賠等項。先將存庫銀錢。存倉租息米穀。收清。次察交存官物田房。有無抵換。盜賣。倒塌。荒廢。私占。私侵。及分賠案內。倉穀官物。有無霉變。短少。未變價直。是否敷足。未完銀米。是否有著。確覈原案。遵照定限。清察冊報。○又題準。未完民欠。有無官役侵蝕。呈報之處。如徵比時。有以已完控告者。立即根察訊處。○又題準。承修承造。承辦事務。

動用錢糧。咨題報部。續奉覆減。駁追者。均應本案完結。如駁未經報部。奉上司駁追者。應於交代限內。有則補交歸款。無則請叅虧空。○又題準。州縣新舊交代。該管知府。不得輾轉苛求。以致不能依限清楚。如有此等。經州縣通詳。止叅知府。遲延職名。但不得於正限滿日。藉辭誘卸。其有應駁詰事件。照例駁行覈轉。因而遲延。逾限者。咎在造冊舛錯之州縣。其知府督催不力。照例議處。○又題準。交代之際。原恐新官。被前官胥役欺蔽。是以定例。委官協盤。使新舊允服。



交代速結。倘委官耽誤不到。以致遲延。或已到期。而有通同徇隱。偏袒苛累等情。皆分別揭叅。○三年題準。廣西煙瘴俸滿。於報滿之時。督撫將各官居官實蹟。出具考語。分別題咨。仍委員前往交代。撤回內地候升。

一盤察倉庫。康熙二十八年題準。嗣後各省。撫於每年奏銷時。親往藩庫。盤察錢糧。如無虧空。卽於奏本內保題。保題之後。仍有察出虧空者。照二十七年題準。新定交盤例治罪。又於歲終。令知府將州縣經徵錢糧。調取比冊詳

察。倘有徵多報少。虧空情弊。申報藩司。巡撫。如知府徇匿不舉。亦照新定交盤例議處。○又題準。糧驛二道。貯庫錢糧。責成藩司。各府貯庫錢糧。責成各道。令每年歲終。親往盤察。如無虧空。卽具保結。申送巡撫。倘保結之後。仍有察出虧空者。該撫題叅。將藩司各道。皆照例革職分賠。○三十九年題準。上司盤察所屬倉庫。例於年終。時限甚迫。準自次年奏銷以前。秉公親察。據實出結。○又題準。歲終。知府盤察州縣錢糧。除例應存留外。其餘於三日內。起解藩庫。如三日



內不起解。卽揭報題叅。○四十四年覆準。知府年終盤察出結之後。仍令不時盤察。無論何時察出。立即報叅。免其治罪分賠。或別案發覺。始行揭報者。仍照例治罪分賠。如有知府需索州縣者。亦許州縣通報司道督撫題叅治罪。如督撫不具題。或被科道糾叅。將督撫照徇庇例處分。○雍正元年議準。嗣後藩庫錢糧。每年奏銷時。該省有總督者。令總督會同巡撫親察。無總督者。責成巡撫盤察。錢糧無闕。出具印結。於奏銷本內保題。如有虧空。該督撫題叅。如扶同徇

隱。一并治罪。照例分賠。如督撫抑勒下司。那借濫動。以致虧空者。該布政使司。卽照新舊官交代不明之例。通詳各部院。或具揭密送各部院。據揭奏。

聞。將督撫議處。○又覆準。知府盤察倉庫。凡一應禮物。永行禁止。○又

諭。總督有管轄兩三省之責。或隔二三年。或隔三四年。於題明巡察地方之便。會同盤察藩庫。欽此。

一究追虧空。順治九年題準。錢糧徵解支放。各有款項。若爲公務。移緩就急。謂之那移。假公濟



私謂之侵盜。軍興公用不得已而借用。謂之透支。藉端開銷。謂之冒破。令撫按清察追抵。○康熙九年覆準。胥役經收管解。令連名互結。如有侵盜。令互結者同賠。若經管官不行取結。亦令賠補。○又題準。侵那錢糧。家產盡絕。遇

赦免。追卽行題結。妻子免交刑部。○十年題準。承追侵那錢糧。初次限四月追完。逾限不完。降俸二級。戴罪督催。再限一年全完。如仍不完。罰俸一年。○十一年覆準。州縣侵那錢糧。司道府官。本年及次年。察出者免議。如遲至三四年。始行察

出者。仍照失察例議處。○又題準。承追侵那錢糧。初限展至一年。○又題準。州縣官將已徵錢糧。作爲民欠。恣意那用者。革職提問。司道府官。隱匿不報者。革職。如已申報。而督撫不題叅者。降五級調用。○又議準。州縣官侵盜錢糧。上司不卽察出。或據詳代爲開銷者。司道府。降職一級調用。督撫。罰俸一年。若前任州縣等官侵盜。後任官不行察出。或代爲開銷者。降職一級調用。前任官那移。後任官不行察出者。罰俸一年。布政使。抑勒州縣衛所官。故那錢糧者。照那用



正項例處分。督撫不題參。照徇隱例議處。其州縣侵那。司道府官。察出者免議。○又題準。官員承追侵那錢糧。如有家產果盡。不據實詳請豁免。以致各犯父子夫妻分離者。承追官罰俸一年。巡撫罰俸六月。○又題準。

赦前侵欺錢糧各官。不交吏部議處者。將該部司官。罰俸三月。堂官罰俸兩月。○又題準。凡侵盜錢糧人犯。捏報逃亡。並不起解者。州縣官降職一級。調用。該管上司。罰俸一年。起解遲誤者。州縣官。罰俸一年。該管上司。罰俸六月。○又題準。州

縣官。將衙役侵盜。捏爲民欠。知府遽爲轉報者。罰俸六月。○十六年題準。侵盜錢糧。應發解人犯。未經部題入官之前全完。或已題未發解之先全完者。並免入官。○十七年題準。各省有因軍需動用錢糧。刻不容緩者。司道官。申詳督撫。一面咨題。一面動用。若司道並未申詳。擅自動用。督撫先未題咨。徑爲請銷者。督撫降職二級。司道官降職五級。皆調用。若司道申詳。督撫不咨題。擅令動用者。司道官免議。督撫降職五級。調用。皆不準開銷。責令賠還。○十八年議準。州



縣官將已徵錢糧那用。詐稱民欠。司道府官。隱匿不報者。皆革職提問。督撫徇縱不叅者。革職。○又題準。凡該管上司。逼勒下屬。那移庫銀。本官自首。審實免議。上司照貪官例治罪。如逼勒至死者。許家屬赴督撫具告。督撫不準理。許赴通政使司鼓廳具告。審實。將逼勒者抵罪。不準理者。革職。○二十七年題準。藩庫交代錢糧。如有侵盜虧空等弊。將隱匿不叅之該督撫革職。如督撫有侵盜入己之處。照侵欺例。從重治罪。○又議準。州縣虧空。知府不揭報。反逼新任官

出結者。革職。○三十九年

諭。近見各省督撫等。先以官員虧空倉庫銀米題叅。後以家產盡絕保題者甚多。此等虧空銀米。作何著落追還。著九卿詹事科道會議具奏。欽此。遵

旨議定。嗣後倉庫銀米。如有虧空。審明是侵是那。著落虧空官追還。有實繫家產盡絕。不能完結者。著落歲終申報保題之各上司官名下追完。至起解銀兩及漕糧等項。已經起程之後。如有虧空者。將解官運官。審明追還。實繫家產盡絕。不能完納者。亦著落差遣不慎之該管上司名下追



完。如有藉端私派於民者。從重治罪。○四十年  
覆準。凡虧空之案。專責藩司。於部文到日。嚴督  
府。州。縣。各官。務遵四月定限。將侵那審明招解。  
如逾限。將州。縣官。揭叅遲延。限後。又滿四月。再  
叅遲延。將本管知府。皆照易結不結例議處。藩  
司於限內。不據實揭報。後以遲延揭報塞責者。  
亦照易結不結例處分。至各州。縣。修理城池等  
項。雖繫私捐。仍令通報。如虧空事發。各該撫。藩  
司。將私捐修理之項。審作那移正項者。承審官  
照徇縱例議處。○又覆準。各省倉庫。收貯帑銀

米。穀。如私行動用。督撫題叅革職提問。審出侵  
盜。那用。分別治罪。○四十四年覆準。凡知府盤  
察出結之後。州。縣。一有虧空。知府無論幾時察  
出。揭叅。免其從重治罪。○四十五年題準。旗員  
虧空。該旗保題家產盡絕。將虧空之員。入辛者  
庫。卽內管領此後察出家產隱匿等弊。將保題之都  
統。副都統。議處。均攤賠補。○又覆準。州。縣。錢糧。  
節年。那新補舊。或借貸掩飾。知府盤察時。確有  
實數。無由覺察。及事發。據實揭報。將虧空之州  
縣治罪。其節年盤察之知府免議。○四十七年



議準。虧空官。有從前任所私蓄。被親友借取有圖書文約可據者。題明察追。抵補欠項。○四十八年議準。虧空帑銀。審繫徵收制錢。往外易銀未回。虧空倉穀。審繫沓爛。或借給里民。均不作侵那。果能參後。限內全完。準其開復。○五十年議準。虧空官。如有兒在居官之子。情願代父賠還者。卽於其子任所。按限扣追。完日免罪。○五十一年議準。旗員虧空錢糧。該督撫察明家口。備造清冊解部。交與該旗察追。倘承問官有嚇索任所貲財。及聽該犯官隱匿。或將奴僕放出

爲民等情。將承問官。并造冊等官。治罪。至該犯官歸旗。如有偷賣房地屯莊。隱匿財產等情。將該管官治罪。○又議準。州縣虧空錢糧。知府止將本年揭報。其積年虧空。直至題參之後。始報察出者。仍將通同隱匿之知府。照例題參。○五十六年覆準。嗣後虧空案內。如果繫民欠。捏報全完。或私借倉糧。捏報無欠。除私借之員。照律治罪。其捏報官。照虛出通關鈔律。計所出之銀數。并贓。以監守自盜論。其實在民欠。著落原借之人完納。其那移有抵。卽令接任官催徵。若捏



報私借之項。該員情願一年內代民全完。準其開復。○五十九年議準。州縣虧空錢糧。知府從前果有扶同徇隱情弊。別經發覺者。將知府叅革。其虧空錢糧。令知府獨賠。○又覆準。州縣官恃有上司分賠之例。將庫銀藏匿。假捏虧空者。審實。著落本犯名下。獨追還項。仍照例治罪。○又覆準。凡州縣虧空。如知府察出。揭報司道。司道不卽轉揭。及司道已經轉揭。督撫不卽題叅。許知府竟揭部院。將不轉不叅之督撫。司道議處。著令分賠。○又議準。嗣後州縣官虧空錢糧。

倘知府揭報。而布政使司不卽轉揭。或已揭而督撫不卽題叅者。許揭報官徑報部院。將徇庇之上司。照例議處。仍令分賠。其衛所等官。虧空屯衛等項錢糧。照虧空地丁例議處。○又覆準。各省虧空錢糧。皆因夤緣餽送禮物所致。發覺之日。與受皆著革職。嚴飭督撫。照例實心奉行。其有上司逼勒交盤。以致虧空者。許新任官據實直揭部院。科道衙門。題叅審明。將逼勒各官。照例議處。具揭之新官。令其赴部。調補別省。○又覆準。嗣後該督撫。不盡心防範於未虧空之



前竭力補苴於虧空發覺之後將督撫照例議處仍令分賠完補○六十一年十二月

諭自古惟正之供所以儲軍國之需當治平無事之日必使倉庫充足斯可有備無患

皇考躬行節儉裕國愛民六十餘年以來蠲租賜復殆無虛日休養生息之恩至矣而近日各省道府州縣虧空錢糧者正復不少揆厥所由或由上司勒索或繫本人侵漁豈皆因公那用

皇考好生如天不忍卽正典刑故此輩每恃寬容毫無畏懼恣意虧空動輒盈千累萬督撫明知其弊曲相

容隱及至萬難掩飾之時又往往改侵盜爲那移勒限追補視爲故事究竟全完者絕少新任之人上司逼受前任交代初畏大吏之勢雖有虧空不得不受繼啟效尤之心任意侵蝕更藉此挾制上司不得不爲之隱諱展轉相因以致庫藏全虛一旦地方或有急需不能支應關係非淺本應卽時徹底清察重加懲治但念已成積習姑從寬典除陝西省外限以三年各省督撫嚴察所屬錢糧凡有虧空無論已叅未叅均於三年之內如數補足毋得苛派民間毋得藉端遮飾如限滿不完定從重治罪若三年補完之後



再。有。虧。空。除。被。上。司。勒。索。及。因。公。那。移。者。分。別。處。治。外。其。實。在。侵。欺。入。己。者。確。審。具。奏。卽。行。正。法。倘。仍。徇。私。容。隱。或。經。朕。訪。實。或。被。科。道。糾。叅。將。督。撫。一。并。從。重。治。罪。卽。如。山。東。藩。庫。虧。空。至。數。十。萬。雖。以。俸。工。補。足。其。實。不。能。不。取。之。民。間。額。外。加。派。山。東。如。此。他。省。可。知。以。小。民。之。膏。血。爲。官。司。之。補。苴。地。方。安。得。不。困。乎。旣。虧。國。帑。復。累。民。生。大。負。

皇考愛養元元之至意。此朕斷斷不能姑容者。至於署印之官。尤須慎重簡擇。諺云。署印如行劫。

皇考每言及此。未嘗不恨署印之人。始而百計鑽營。旣而視如傳舍。肆意貪婪。圖飽慾壑。或取媚上官。供其索取。貽害小民。尤非淺鮮。其於前任虧空。視作泛常。接受交盤。復轉授新任。苟且因循。虧空愈甚。嗣後如察出此等情弊。必將委署之上司。與署印之員。一并加倍治罪。決不姑貸。欽此。○雍正元年。

諭。將虧空錢糧各官。革職。畱任。催迫。必致貽累百姓。旣然獲罪革職。豈可畱任。嗣後虧空錢糧各官。卽行革職。著落伊身。勒限追還。欽此。○又。

諭。嗣後凡委官署印。應遴選賢能。如署印官虧空錢糧。著落遴委之督撫布政使分賠。有將虧空錢糧勒逼。



接任官收受情由。著接任官開列情由。徑報部科。卽據實奏聞。欽此。○又覆準。有司內私那帑項。爲已捐升。並爲子弟納職。致有虧欠者。督撫覈叅。照侵盜例治罪。其子弟所捐職銜革去。該管上司。不加詳察。通同徇隱。勒逼接任官收受者。或被科道糾叅。或被受害之人首告。將該管上司。無論見任離任。嚴加議處。其虧欠帑銀。著令分賠。○又議準。直省督撫。於州縣開徵之始。令知府遴選賢員。與該管官同封銀匱。每十日。二十日。別委賢員。當衆拆封。立卽起解。其存貯倉穀。按季

盤察。出結轉報。如有徇隱情弊。將知府並委員。卽行題叅。照徇庇例議處。再題叅虧空官時。卽於任所嚴追。並卽行文原籍地方。將家產人口。逐一嚴察。造冊存案。如任所不能完。行文原籍變價補足。如原籍地方官。不行察出。或被旁人首告。或被科道糾叅。亦照徇庇例議處。○又議準。各省從前虧空。其有著落銀內。如有人亡產絕者。該督撫。卽照無著銀所定年限。補完報部。仍令該督撫。每於歲終。將前項有著。無著銀。完過若干之處。逐一分晰。造冊具題。如照從前怠



玩不盡心催追。每年完不足數者。卽將各該督撫。並司道等官。交與吏部。從重議處。○又覆準。虧空官員。察其子有出仕者。解任發追。完日。仍補原官。○二年

諭。朕惟錢糧固屬緊要。而民情尤宜體卹。聞有州縣官虧空。百姓情願代賠者。此端斷不可開。虧空官未必愛民。百姓貧富不等。斷無闔縣情願代賠之事。或繫蠹吏土豪勾連。藉端科歛。或不肖紳衿。平時出入衙門。通同作弊。及本官被叅。猶冀復任。因而號召多事之人。連名具呈。闔縣願賠。後官畏懼處分。接呈入手。

卽差役按里追呼。名爲樂輸。實繫強派。其爲民累不淺。嗣後紳衿情願幫完者。聽其自行完納。其有闔縣具呈者。卽將爲首之人。從重治罪。知府州縣擅準。督撫察叅議處。至因公那移之項。依限全完。定例準其開復。督撫題請全完。卽給咨本官。令其隨本引見驗看。可用者卽用。如不可用。以原品休致。其年老及不願補之人。亦於本內聲明。不必來京。欽此。○又議準。布政使司。乃方面大吏。專管通省錢糧。若有虧空。法宜加等。嗣後布政使司虧空。無論侵那。皆按侵盜之律治罪。果能一年內全完。減等發落。



如一年內不能通完。卽將本犯正法。仍變家產追賠。若督撫通同徇隱。別經發覺。將督撫革職。仍令分賠。或有督撫勒索。以致虧空。許布政使於未叅虧空之前。開具實跡。徑報通政使司轉奏。將督撫照貪婪例。交與該部。從重治罪。其或布政使自有虧空。恐督撫盤察。先行誣報者。審明時。將布政使從重治罪。○又

諭。凡官員虧空錢糧倉穀。該管上司失於盤察。自應革職分賠。但定例虧空官員。審無侵盜入己之項。勒限一年內。賠補全完。準以原職補用。而失察革職之上

司。反不得與本官同開復。似屬可憫。嗣後虧空銀穀。限內全完。例應開復者。該督撫覈明原叅失察之上司。一并題請開復。欽此。○三年覆準。凡州縣虧空錢糧。於疏內聲明。將該管上司應否分賠之處。察明。一并具題。若不聲明具題。督撫照徇庇例議處。○又議準。州縣虧空。審明確繫知府徇隱。獨賠之項。將知府革職離任。本犯擬罪監追。卽搜本犯任所財物。及原籍家產。勒限一年。變賣賠補。無論本犯完補。或知府協同完補。皆能於限內全完。繫侵盜之項。本犯擬死罪者。照例減二



等發落擬軍流徒杖者。照例釋免。繫那移之項。至一二萬兩以上者。本犯照例釋免。未至二萬兩者。本犯及徇庇之知府。悉準其開復。如一年限內。無論侵盜那移。本人家產。不能完補。卽將本人照見在未完之數。治罪發落。其未完帑銀。照數著落徇隱之知府。勒限一年完補。若能於限內全完者。準其開復。如不完。再限一年完補。若能於二限內全完者。照原職降一級調用。如二限內完不足數者。再限一年完補。若能於三限內全完者。照原職降二級調用。如三限內不完。

卽將知府家產抵補。雖賠補全完。亦不準其開復。如遇分賠之項。亦先在本犯名下。勒限一年。追補全完。將本犯分別侵那。照例發落開復。如限內。本人止完一半。例得開復者。仍照例俟知府全完之日。皆準開復。如本犯限內全無完補。及不足一半。仍照例將本人監追。照依原虧之數。令知府分賠一半。勒限一年全完。準其開復。如不完。再限一年。能於二限內全完。準其開復。於補官日。罰俸一年。如二限內完不足數。再限一年。能於三限內全完。照依原職降一級調用。



若三限不完。及本犯名下。應追未完者。皆不準開復。未完之銀。仍著落分賠。○四年

諭

各省虧空。動稱無著之項。夫錢糧未經徵收。則欠在民。既經徵收。而有虧空。則欠在官。州縣官不能完。則上司有分賠之例。本人雖亡病故。而子孫有應追之條。何得藉口無著。以虛國帑。此皆督撫等贍徇情面。不肯大破積習所致。蓋自存不肖之心。以已身見爲督撫。恐將來亦被牽累。故目前豫留地步也。從前彌補虧空。皆捐俸工銀抵補。及朕有旨不許捐輸俸工。今則皆稱以耗羨抵補。夫耗羨亦出於民。乃不問當

日督撫等。所以致此虧空之由。而動稱耗羨彌補。以百姓之脂膏。飽有司之谿壑。豈朕憫惜元元之至意乎。今特沛寬恩。凡各省虧空。未經補完者。再限三年。寬至雍正七年。務須一一清楚。如屆期再不全完。定將督撫從重治罪。如有實在不能依限之處。著督撫奏聞請旨。欽此。○又覆準。凡州縣那移虧空。審明繫

知府不揭報。應著落分賠之項。將知府革職。其虧空銀米。仍依那移虧空年限。先於本犯名下。盡數著落嚴追。一年限內全完。將本犯及不揭報之知府。皆照例準其開復。二限。三限。補完。本



犯照例分別發落。若三年限滿不能完足。本犯仍照原擬治罪。果繫家產全無。無力完帑。將未完銀米等項。著落不揭報之知府。分賠一半。其餘一半。入於無著項下完結。其知府分賠一半。銀勒限一年完補。限內全完。準其開復。不完。再限一年完補。能於二限內全完。準其開復。於補官日。罰俸一年。如二限內完不足數。再限一年完補。能於三限內全完。照原職降一級調用。如二次限滿不完。不準開復。未完銀。仍著落追賠。

○五年

諭向來內外文武官。虧空甚多。我

聖祖皇帝深知其弊。屢降諭旨。諄諄戒飭。祇以

聖心仁慈寬大。冀其悛改。不忍加誅。乃此輩不知感戴。

反至肆行無忌。日積月累。虧空之數愈多。朕卽位以

來。念此虧空之項。關係國帑。豈能以國家一定經費。

任貪官污吏之侵漁。且聞貪婪之員。平日侵蝕國帑。

而被叅之後。則將所有貲財藏匿。或送歸鄉里。或分

寄宗族親黨之家。及接任官察出虧空。則故作貧窶

之狀。希冀遷延數年。援家產盡絕之例。以圖豁免。是

以被叅虧空之員。令搜察其宦囊家產。並及其寄放



欽定大清會典事例 卷之二十二  
之處。蓋不欲使貪污之輩。盜國帑。剝民膏。以飽囊橐也。此輩本有應死之罪。但朕念弊端已久。相習成風。若遽然按律治罪。則誅戮者衆。幾於不教而殺。此心有所不忍。故令完補虧空。全其性命。此朕仁育義正。用中之大道。原欲暫行二三年。使天下咸聞朕諭。共知朕心。若再有犯者。則按法律治罪。今已曉諭四年。不得謂之不教而殺矣。上年已令九卿酌定條例。嗣後有侵盜虧空之官。則按所定之例治罪。有應正法者。卽照例正法。其搜察宦囊家產。及於寄放宗族親黨之處。應不必行矣。諭下之日。卽著停止。此車若知

朕化導保全之恩。盡洗從前侵剋之弊。實伊等之福。亦朕之所深望。若仍執迷不悟。顧貲財而不卹身命。亦其自取。不足憫惻。著遵諭行。欽此。○又

諭。各省屬官虧空。而上司明知故縱者。令徇隱之上司。各賠一分。永爲定例。欽此。○七年覆準。凡有虧空。劾

叅之後。一面於任所嚴追。一面移咨該旗籍。察其房地產業。毋得仍聽本家子弟奴僕。居住收租。令該管官。照額徵租。收貯公處。歲底造冊。報部察覈。俟該督撫。咨覆到日。如該員欠項不完。或完不足數者。卽將房地產業。及所收之租。一



并抵補。如各該員欠項已完。卽將入官房產及收過租銀。照數給還本家。至家產抵補虧空之數。尚有多餘者。仍給還本人。○八年覆準。浙江嗣後應追侵盜那移各案。除不及千兩者。仍照原限勒追外。其千兩以上。萬兩以下者。再定限一年。二萬兩以下者。再定限二年。每年應完一半。三萬兩以上者。再定限三年。每年應完三分之一。如能依定限內通完者。承追州縣。每案紀錄一次。督催知府。每三案紀錄一次。道員每五案紀錄一次。督撫。布政使。按察使。每十案紀錄

一次。若逾限不完。或未通完者。將承追之州縣。每案罰俸一年。督催知府。每案罰俸六月。司道督撫。每案罰俸三月。將千兩以上。萬兩以下。款內下欠之銀。再限一年。戴罪督催。其二萬兩以下。初限一年。款內下欠之銀。歸入第二年項下。統再限一年。戴罪催完。至三萬兩以上。初限一年。款內下欠之銀。卽歸入第二年數內。一并戴罪催完。若仍未通完。將承追之州縣。降一級畱任。督催之知府。罰俸一年。司道督撫。各罰俸六月。將千兩以上。萬兩以下之款。並二萬兩以下



欽定大清會典事例 卷之三十一 戶部  
款內應追之銀。再限一年。戴罪催完。其三萬兩以上之款。兩年限內。尚未通完者。將下欠之銀。歸入第三年數內。一并戴罪催完。倘各能照數通完。將承追州縣所降之級。準其開復。若不能通完。將承追州縣照所降之級調用。督催知府降一級。畱任。司道督撫各罰俸一年。其接任承追督催等官。仍照依到任之日扣限。如果正犯家產已盡。正身已故。及並無的屬子孫。不能賠補者。該地方官察明確實。取具印甘文結申府。加結轉詳。保題豁免。倘題後欠帑人員。別有田產貨財房屋人口。寄頓發覺者。盡籍入官。將出結州縣革職。督催知府降二級調用。司道降一級。畱任。督撫罰俸一年。其所欠銀米等項。著落出結各官賠補。○十三年題準。八旗辦理虧空案件。仍照例將房屋田地人口變價還項。其墳園房屋人口祭田。一槩不得入官。其從前已經入官者。亦請

旨勅令該旗逐一清察給還。○又

諭。凡州縣錢糧之虧空。總不出侵盜那移二項。當其侵那之時。官固主之。而經手之經承。自無不知也。乃不



及稟阻。且從而慫恿。以便作姦分肥。迨至本官監追。而經承且優游於事外。本官問重罪。而經承僅得不行稟阻之處分。故凡虧空纍纍。多由於官吏之相成也。朕意以爲經承庫吏。經管倉庫之人。亦宜重其處分之例。更定以勸懲之法。凡州縣官到任。則先簡選殷實老成吏胥二人。以充錢糧總吏。通詳報部。凡徵收錢糧。卽令隨徵報解。不得存畱內署。承辦五年。該縣無虧空者。卽將總吏咨部。以九品雜職卽用。本官少有虧空。總吏力行稟阻。如不聽從。徑赴院司呈明免罪。若該吏不行稟阻。致本官以虧空糾叅。卽將經

承一同監追。減本官一等治罪。如此。則經承有所責成。迫於勸懲。不敢順從本官。擅動國帑。亦杜絕虧空之一法。其如何詳悉定例之處。著九卿會議具奏。欽

此。議準例。見刑律。○乾隆元年

諭。戶刑二部。奏請遵奉恩詔。豁免欠帑人員內。察其原案。有應追繳者。有不應追繳者。朕思不應追繳之案。與其赦免於事後。何如詳審於事前。使人無拖累。而事易辦理。卽如開欠一節。原繫借貸交接之私情。遇本人或有虧空。及應追之項。自當聽其自行索討。以清公帑。今乃令將平日欠銀之人開



出。卽按開出之人。著令完繳。是以私債而成公項。從前辦理。殊未妥協。其他分賠代賠著賠。名色甚多。如道府有稽察州縣之責。州縣設有虧空。道府非屬分肥。卽繫疎縱。責令分賠。實屬允當。若因錢糧數多。一人未能歸結。而令旁人分賠代賠著賠。則本屬牽連。而日久難完。又不得不爲開豁。於國帑仍無裨益。其應如何分別定例。俾事不滋擾。而法在必行。著戶刑二部。妥議具奏。欽此。遵

旨議準。各旗省拖欠各案錢糧。除漕運鹽銅。追賠各行成例。並虧空倉庫錢糧。監臨主守各官。以及

收支辦解。並侵貧那移。保送家產盡絕。後有隱匿發覺。一切獨賠分賠代賠著賠。載在定例。畫一遵行外。其分賠案內。如果米穀收存不慎。官物遺失不全。自應揭報。題叅著追。若旣經接受出結。卽與前任無涉。乃藉端分派前任各官賠還。殊累無辜。嗣後遇有霉變米穀。短少官物。著落接受出結之員。按數賠補。及徇庇之上司分賠。不得藉端攤派。又分賠案內。如支銷錢糧。原有一定款項額數。若違例開銷。理應著落擅動濫給之人。照數賠補。乃竟有私自動用。並不報



部。及至日後奏銷時。始行造報開除。及察出與定例不符。駁令追賠。因爲數多。一人不能歸結。或著屬官公捐。或令接任分賠。徒滋擾累。嗣後如有濫行動用。例不準銷等項。仍著落擅動之人賠補。不得抑勒分派。又代賠案內。如拖欠錢糧。原止應著落本身的屬。及定例內。應行分賠著賠之人。乃承辦之員。因欠帑之獨力難賠。或產盡無著。因而輾轉株連。如分居別產之弟兄親屬。並不知情之親友主僕旁人。於公帑實未侵漁私財。又非寄頓。勒令賠補。尤爲拖累。應行

禁止。毋得株連。又代賠案內。如承估承變承追。原有一定例限。其遲延不力。各有應得處分。如察估之員。勘報不實。及承變承追。以多報少。瞻情延緩。帑項懸闕者。著令賠償。若察勘本無不實。催追本無徇縱。祇因變抵不敷。與夫公項無完。遽令代賠。殊有未協。嗣後察估追變之員。該管上司。察明果無情弊。仍在本人名下歸結。不得勒令代賠。又著賠案內。如地方荒歉。借給貧民米穀。或開墾。借給牛具。籽糧。及借給吏役兵丁。辦公帑銀。原繫題明咨部。行令出借。按限扣



追。如經手坦報。自應著賠。若遇人亡產絕。無可扣追。槩令賠補。實屬屈抑。嗣後凡有奉文出借之項。除捏飾侵漁。未經報明。私行借動。卽行治罪。著追外。如繫奉文借給。實無可追。卽確察出結。照例歸於無著。案內題豁。又承追各項贓罰銀。定例著落本犯嚴追。如果家產盡絕。例應保題豁免。乃本犯無完贓項。無著。輒將親族株連拖累。更有遠年無據贓私。其人已故。無可質訊。卽著子孫追補。殊覺失平。嗣後依律著落本犯勒追完結。其有律應身死勿徵者。亦照例免徵。

至遠年贓私。必察有實據。方可著追。槩不得於本犯之外。濫追賠補。○又議準。虧空人員。經管錢糧。所屬有借支。借領。與夫同官那借。出有印領者。均繫虧空帑項。該員旣以虧空題叅治罪。借欠之項。自應分別議處追還。至其平日債負。或幫助親友。以及同官私借。雖有文約。並無印領者。無論遠年。近年。有無確據。總以借貸交接私情。並非有虧於公帑。應聽其自行索討。不準抵追。○十二年

諭。向來督撫徇庇屬員。有虧空倉穀。並不畱心稽察。



據實題叅及至該員身故無可彌補始行揭報不得已上下通同倒提年月以掩飾從前不能稽察之故雍正五年間屬官虧空有上司賠補分賠之例是以稽察嚴密官員知所畏懼虧空之案甚少近來此例不行所以貪風復熾不可不加意整頓稽察屬官乃督撫專責果其實心詳察耳目何患不周果其察出卽叅屬官何至不知畏懼敢於任意虧空乃平日因循寬假明知虧空冀其自行彌補及至水落石出僅以題叅了事本任旣無可著追旗籍又聲明豁免相習成風無可底止將來虧空之案由此日增於吏治深爲有害嗣後虧空官未完銀米著巡撫以下分題欽此○又

諭州縣官侵蝕倉庫非因公那用可比此等貪劣之員多有身故事發以後不過於家屬名下勒限著追遷延一二年率以家產全無保題豁免是並有父沒而子乘機盜帑移罪於父已仍得之擁厚貲者故無以儆貪風夫父子一身也子代父罪亦理之宜嗣後侵貪之案如該員身故審明實繫侵盜庫帑者卽將其子監追著爲例欽此○又覆準嗣後州縣虧空經該管道府察出揭叅各免其失



察處分如例應責成盤察保結之屬員。埃其誰  
任身故始叅實繫從前盤察不實。直至事已敗  
露始行覈叅。希圖卸責。應無論其揭報與否。將  
該管道府以失察附叅。雖無徇隱情弊。仍照失  
察州縣虧空例。分別議處。○十四年題準。嗣後  
除失察知府直隸州虧空之道員等官。照失察  
例降四級調用外。至失察州縣虧空。既責其盤  
察不實之知府。其道員自應量為酌減。該管道  
員不豫行揭叅州縣虧空者。降一級畱任。庶道  
員各有處分。而辦理亦有區別矣。○十五年

詔。向來州縣虧空。本犯無力完帑。將徇隱之革職知  
府。勒限賠補。至限滿不能全完。例止革職。別無治  
罪之條。夫以已經革職之員。復議革職。不過照例  
注册。虛文從事耳。此等劣員。在任時既已通同徇  
隱。代賠時又可任意延挨。帑項虛懸。刑章倖免。凡  
稽察之不嚴。代賠之不力。未必非此例有以啟之  
也。部臣托之空言。而朕亦明知托之空言而允之。  
上下相蒙。成何政體。朕一惟務實。不尙虛文。侵貪  
之弊。尤不可不亟為整飭。嗣後侵貪案內。應代賠  
之知府。限滿不完。作何分別治罪之處。該部另行



定議具奏。欽此。議準例。見刑律。

一追賠拖欠。雍正二年議準。凡追賠各項拖欠帑銀。以一年爲一限。計其應追之數。分爲三限。令其完償。其有不按限交完者。見任官初限不完。解任。令同二限銀。戴罪完納。如二限內。將初限二限之數全完。以原官補用。如僅完初限。二限未能全完。仍戴罪追比。若初限二限並不完。納。將職銜革去。同三限銀。一并嚴追。此三限內。能將三年分數全完者。仍開復補用。能完二年分數者。復其職銜。戴罪完納。能完一年分數者。

仍革職嚴追。倘三限均不能完。交刑部治罪。所欠帑銀。於家屬名下嚴追。無官人等。初限不完。監禁。仍同限銀并追。如二限內。將初限二限之數全完。暫予釋放。如僅完初限。二限不能全完。仍監禁追比。若初限二限並不能完。令該旗該地方官。將家產封守。仍同三限銀。一并嚴追。此三限內。能將三年分數全完。本身釋放。免罪。家產給還。能完兩年分數者。將本身釋放。家產仍封守在官。能完一年分數者。暫免其變產治罪。倘三限均不能完。卽將財產籍沒。變賣抵償。本



身交刑部治罪。其分年多者。總以三限已未完之數。遞等定其處分。如三限均不能完。則不待限滿。卽行治罪。或年限已滿。計算未完帑銀。在一二限之內。仍照一二限之例處分。均再限一年完納。如一年不能全完。亦卽治罪。至追比之項。有分二年者。一年不完。照初限例處分。二年均不完。卽照三限例治罪。倘二年内完一年之數。再限一年。仍不能完。或完不足數。亦卽治罪。

○乾隆元年議準。外任大小官。凡遇降革畱任。及降職降俸。住俸等項。務於吏部議明具題後。

將降革住俸之銀。照數分別扣解。按季造冊報部。○三年議準。雜職微員。俸稟有限。革職後。仍議勒追。窮員羈畱任所。情實可憫。嗣後除貪贓枉法革職。任內有降罰案件。照例仍追編俸外。如實繫因公呈誤。毋論降罰案件多寡。所有食過編俸。槩行免追。

一奏銷。順治三年定。官員造報各項文冊。遺漏重開數目舛錯。或多開少報。遺漏職名者。罰俸三月。該管官未經察出。據冊轉報者。罰俸一月。

○九年覆準。直省銷算錢糧。逐款備造支解完。



欠清冊送部察覈。○十二年覆準。州縣銷算錢糧冊案不清。布政使司提究經承。不得擅提印官。離任曠職。○康熙六年覆準。直省錢糧。由部察覈。不必別設磨勘司。責成各司。於奏銷時。詳加磨勘。按年送御史刷卷。○七年題準。一應錢糧。皆繫地丁所出。凡催提徵解。均稱地丁錢糧。除鹽課。茶稅。關稅。蘆課。並漕糧。白糧。各倉米。穀等項。考成既與地丁錢糧有異。仍令照舊。其土司進貢物料。折色。本色物料。雜稅。當稅。稅契。牙稅。牛驢稅。贓罰。折贖等項。非地丁所出。亦仍舊

各款開列。至文武官。師生空闕。及扣罰俸銀。隨時追取學租。支給餘剩。解部。亦應照舊開造。其餘一應地丁錢糧。歲終奏銷時。該撫將通省錢糧若干。起運若干。存留若干。撥過兵餉若干。辦買顏料若干。餘剩若干。詳明造冊具報。不必開列款項。以便稽察。○又議準。有司奏銷遲延舛錯。以致違限者。督撫題報時。將有司叅處。督撫免議。如督撫行催不力。或屬員申報。不卽具題者。并將督撫處分。○七年題準。直省錢糧。每歲終。巡撫造奏銷冊一本。開列已完。未完數目。送



部。○十一年題準。奏銷冊。直省布政使司總數。府州縣細數。皆載舊管新收。開除實在四柱。以憑稽覈。○十五年覆準。凡造報各項文移遲延者。照

欽部事件違限例。分別月日議處。○二十二年題準。凡應行完結錢糧。故畱疑竇。並不分晰。溷行造冊題報。以致款項不符者。府州縣衛所官。降職一級調用。轉報之司道等官。罰俸一年。督撫罰俸六月。若督撫察叅者。免議。至經管錢糧各官。將徵收起存原額及支銷總散數目。詳加覈算

明白。該督撫等覆加磨算。如造冊內數目舛錯遺漏者。府州縣衛所官。罰俸一年。督撫及轉報之司道等官。各罰俸六月。如督撫司道等官。造冊舛錯遺漏者。止將督撫等議處。又奏銷錢糧冊結。必須隨案送部。若司道府州縣衛所官。將冊結遲延不送。違限一月。罰俸半年。二月。罰俸九月。三月。罰俸一年。四五月。降職一級畱任。六月以上。降二級調用。一年以上。革職。如司道等官已申送。而督撫不卽送部。違限五月以下。照司道等官例處分。六月以上。降二級畱任。一年



以上降三級調用。○二十八年議準。每年未清錢糧。後雖埃各項歸結。但不肖官。不實心奉行。往往別生支節。故意耽延。不免舛錯遺漏遲延諸弊。令巡撫布政使司。每年冬杪。將見在未完各項事件。分晰造具簡明清冊送部。以便稽察。此項冊籍。皆布政使司經管。令布政使司造送。如有假藉造冊名色。致累各屬者。督撫題叅議處。○六十一年十二月

諭戶部工部。一應奏銷賦銀米穀。物價工料。必詳察覈實。開造清冊具奏。毋得虛開浮估。倘有以少作多。以

賤作貴。數目不符。覈佔不實者。事覺之日。將堂司官從重治罪。欽此。○雍正七年議準。直省地丁錢糧奏銷定例。直隸。山東。山西。河南。陝西。令四月到部。江蘇。安徽。江西。湖廣。令五月到部。福建。四川。廣東。廣西。雲南。貴州。令六月到部。務須遵照定例。依限奏銷。其有不能依限奏報者。題請展限。或實因州縣造冊遲延。具題叅處者。除造冊遲延之州縣。照例議處。埃造送之州縣。彙齊奏銷外。其具題之日。卽將各該州縣已完未完數目。並造冊遲延之各該州縣已完未完數目。一同



據實造冊。先行送部察議。○八年覆準。

盛京徵收稅課及糶賣糧價。一面報解。

盛京戶部。一面注明年月。分晰細數。造冊呈報。稽察御史察覈。如有交收數目不符。及監督等將應交之銀。遲延不交。管庫人員。將應收之銀。不卽覈收。刁難需索等弊。御史據實題參。如御史藉稽察名色。刻意苛求。滋擾者。令

盛京戶部。亦據實題參。○又題準。山西大同朔平二府僻處邊隅。播種收成。氣候獨遲。必俟九月登場。方始開徵催納。若一例於四月奏報。經徵

僅止數月。各員徒受參罰。自雍正八年爲始。於次年年終。別冊奏銷。○十年奏準。各省奏銷登答。有遲延二三年。甚至遲延數十年。始次第請結者。增改牽濶。實滋弊竇。除嗣後本年一應奏銷登答。務於次年十月內。按限清理。如果頭緒繁多。實有不能赴限者。督撫題明。量予展限。倘有任意遲延。希圖牽濶者。參劾議處。○十一年題準。江南安徽巡撫。駐劄安慶。藩司駐劄江寧。與各省撫藩同城者不同。其奏銷旣照各省之例。由藩司彙造送覈。自雍正十二年爲始。量予



展限。一應奏銷。定爲六月題報。至各官分別考成。仍照定制。扣限截數。不得稍有蒙濶。○又覆準江南江蘇所屬。每年奏銷錢糧。定限於五月內具題。向有四月造冊之限。今奏銷帶徵錢糧。積有十五年之多。若於五月內詳報。與常年奏銷一時交集。實恐辦理不及。將帶徵錢糧。加展兩月。至七月詳題。○十二年覆準。各省攢造奏銷冊籍。於例限之前。令各屬先造草冊一本。申布政使司。覈對無訛。發回照造。如款項舛錯。數目不符。卽於草冊內。分晰指出。計程塗遠近。定

限發回。別繕補送。如果有案情繁雜。覈算不清。及怠玩屢催不應者。準其提取造冊之經承。察詢。不得濫提。以免各書吏跋涉守候之累。以杜司胥抑勒需索。如承總司胥。將各處造送草冊。溷行發改。故意苛駁者。察出究治。如布政使司。徇隱故縱。及提取多人在省覈造者。督撫卽行題叅。○又奏準。各省奏銷見年錢糧。卽將每年未完項下。續完若干。仍未完若干。並動用存貯各數目。令該省分別年限。彙造清冊。別繕題本。隨本年奏銷同題。該部按年察覈。別行繕本。隨



本年奏銷。一并題覆。其餘年限案內咨部者。統於年內。分年確覈彙題。○又奏準。凡指駁款項。奏銷登答。仍照例槩用咨文。若仍有未明。本部亦行咨駁。仍扣四月限期覈辦。俟一案全數登明報部。彙總題結。○乾隆元年題準。熱河完糧。以六月爲麥秋。九月爲大秋。分爲兩限完報。至次年四月奏銷。限內不獲全完。準於奏銷冊內造明。扣滿年限揭叅。

一撥冊。雍正二年議準。春秋撥冊共三本。奉文酌留封貯備用冊一本。徵收各項舊管。新收。開

除實在四柱冊一本。分晰應留應撥。細數冊一本。冬撥估餉冊共四本。督撫提鎮標協官弁兵馬。應支俸餉冊一本。各項實在貯庫銀冊一本。額徵地丁民賦冊一本。額徵雜稅冊一本。春秋冬撥冊。由部按冊覈對。酌省分繁簡。存留藩庫。其春秋二季撥冊。酌量撥銀解部。以充京餉之用。冬季撥冊。通計各省官俸兵餉總數。如本省銀敷用者。按數撥給動用。其有不敷者。酌計附近贏餘省分。令該省運解協濟。定限四月解半。九月全解。如逾期未到者。覈叅。○康熙三十一



年題準。直隸除供應

陵寢及緊要事務所用者。該撫一面動用。一面報部。至別項錢糧。仍咨部動撥。違者照例議處。○三十四年覆準。嗣後見在應用錢糧。該撫一面動用。一面報部。若非見在卽需錢糧。尚有時日者。仍咨部撥給。○三十七年覆準。直屬辦買豆草。供應行糧。及驛站工料車價。官役俸工等項。嗣後停其逐案咨部撥銀。一面動用。一面報部。○雍正四年覆準。行令直省。將已徵見存帑銀。悉造入季報冊內。將已奏銷未奏銷款項。分別開明報部。聽候撥解。倘不分別開造。或以未經奏銷不造入季冊者。經部察出。卽題叅議處。○又覆準。直省督撫。及一應經管錢糧衙門。嗣後春秋二季報部冊內。務將一應貯庫錢糧。並什物等項。照數報部。其庫貯錢糧什物。或因原案未結。從前未經報部者。卽行逐一察明。照數造入季報冊內。所有應變什物。先行變交。至未完事件。統於原案內歸結。○十二年奏準。直隸除大興宛平二縣外。其餘州縣。遇有緊要公務。難以緩待者。準令一面申部。一面詳明該督。至戶口田

戶口田



產錢糧等項一切文移案件統由總督覈明咨部如有違例擅自報部者即將該州縣交部議處其部內應行事件除給發出差員弁糧單草票等事仍照舊辦理外其餘一應文移均行該督轉飭州縣如遇有緊要事件竟檄州縣者仍咨明該督察照

一奏報秋成乾隆元年議準督撫奏報年歲收成分數除隨時具摺奏報外例將通省夏收秋收分數分繕兩本具題下部科察覈據奉天題報麥收分數於七月內秋收分數於十月內山

東題報麥收分數於七月內秋收分數於九月內十一月內江南安徽所屬題報夏收分數於六月內秋收分數於十月內浙江題報夏收分數於五月內秋收分數於十一月內陝西甘肅所屬題報夏收分數於八月內秋收分數於十月內西安所屬題報夏收分數於六月內秋收分數於十月內直隸題報夏收分數於六月內秋收分數於九月十月內福建題報夏收分數於五月內秋收分數於八月九月內○三年議準湖廣收成分數向來早稻彙報於六月晚稻彙



報於八月。第地有冷暖之分。種有遲早之異。嗣後題報秋成分數。總期確實。不必拘定從前限期。○七年議準。湖南不產二麥。豈可以全省州縣。一二百里。偶有些微樹藝。輒統計全省陳奏。嗣後題報二麥收成。毋庸合計全省分數彙奏。其實有種植頗多之處。確察實數。於早稻收成本內。附列題報。至各屬月報時。估米糧摺內。遇市有外販麥豆。仍照價登報。至此月市無二麥。準其刪除。○八年議準。廣東廣西夏收分數。於七月杪彙題。秋收分數。於十一月杪彙題。江南

江蘇所屬夏收分數。於七月內題報。秋收分數。於十一月內題報。江西山西夏收分數。於八月內題報。秋收分數。於十一月內題報。雲南夏收分數。於六月題報。秋收分數。於十一月內題報。○九年議準。四川幅帽遼瀾。嗣後收成分數。夏收於六月杪彙題。秋收於十月杪彙題。河南麥收分數。於六月內彙題。秋收分數。於九月內彙題。貴州夏收分數。於六月內具題。秋收分數。於十月內具題。

一賦役全書。順治三年。



特遣大臣詣部。察覈在京各衙門錢糧項款原額及見在收支銷算數目。在外直省錢糧。見在熟田應徵起存數目。其在內責成各該管衙門。在外責成撫按。詳考擬定賦役全書。進

呈

御覽。頒行天下。○九年覆準。令督撫各飭所屬州縣。每歲終造荒田有無開墾。戶口有無加增。訂入全書報部。分別勸懲。○又題準。各省全書。責令布政使司刊造。某項繫明末加增。應去。某項繫原額。應存。每州縣各發二本。一存戶房。備有司

察考。一存學宮。俾士民檢閱。○十一年覆準。賦役全書。開載州縣田土戶口。賦役有關

國計民生。由部會同戶科酌定。務期可永遠遵行。

○十四年題準。訂正全書。如地丁先開原額。繼開荒亡。地丁既清。次開實徵。又次開起存。如起運。則分別部寺倉口。存留。則詳載款項細數。九釐銀。原繫明時額徵。舊書未載。今應補入。宗祿銀。昔入存留。今改起運。漕白二糧。確稽舊額。運丁行月。遵議均平。襯甲盔甲。昔解本色。今均改折。南糧本折。昔留南用。今抵軍需。官員經費。定



有新規。會議裁冗。改歸正項。本色絹布。顏料。銀  
硃。銅。錫。茶。蠟。等項。已經改折者。察照督撫題定  
價直開例。仍解本色者。照刊書價直。如數辦解。  
務令綱目畢張。總散相符。後有續增地丁。督撫  
歲終彙題。聽部察覈。○又覆準。督撫以開墾田  
地。招徠人民。具題。續入全書者。將花名畝數。備  
細造報。○康熙二年題準。全書造完日。分送部  
科。及各掌道御史。通行磨對。頒發州縣。○二十  
四年議準。賦役全書。頭緒繁多。易於溷淆。今新  
修簡明賦役全書。止載起運存留。漕項。河工等  
切要款目。刪去絲秒以下尾數。可除吏胥飛灑。  
苛駁之弊。各州縣遵照新編全書。造徵糧比簿。  
不必別行造冊。○二十七年。新編全書告成。進  
呈奉

旨。著發與各巡撫。合同經管錢糧司道官。詳察細閱。有  
無應行更正增刪。務期永遠可行。明白確議。毋得彼  
此瞻顧。俟具題到日。再議具奏。欽此。遵

旨。議準。舊賦役全書。遵行年久。每年增減地丁銀米數  
目。皆有各年奏銷冊籍可稽。新編全書。停其頒  
發。○雍正十二年。奏準。直省賦役全書。悉以雍



正十二年爲準。凡額徵地丁錢糧商牙課稅內。應支官役俸工驛站料價。以及應解本折絹布顏料銀硃銅錫茶蠟等項。各分晰原額新增開除實在。並司府州縣衛所總散數目。詳細考覈纂輯成書送部。其校對刊刻所需工價。均於存公銀內動支。事竣覈實報銷。○又奏準直省一應額徵錢糧。並支解各項。每歲皆有收除。所刻賦役全書。恐越數年。仍不相符。請每至十年。照例動用存公銀修輯一次。



