

69

儀禮

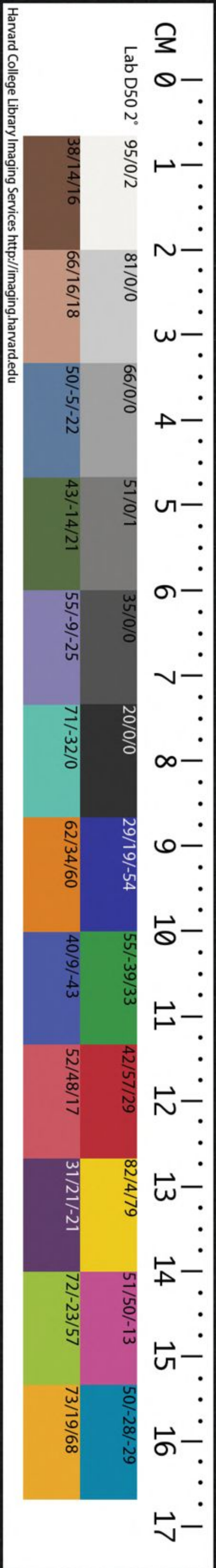
聘禮第八

110 14120A

THE CHINESE-JAPANESE LIBRARY
OF THE HARVARD-YENCHING INSTITUTE
AT HARVARD UNIVERSITY

SEP 9 1955

十三經註疏





禮注疏卷第八



漢鄭氏注

唐賈公彥疏



哈佛大學
圖書館
珍藏印

聘禮第八 ○鄭目錄云大問曰聘諸侯相於久

無事使卿相問之禮小聘使大夫周禮曰凡諸

侯之邦交歲相問也殷相聘也世相朝也於五

禮屬賓禮大戴第十四小戴第十五別錄第八

疏釋曰鄭云大問曰聘者則此篇發首所論是

云事謂盟會之屬若有事事上相見故鄭據久
無事而言云小聘使大夫者下經云小聘曰問

其禮如為介三介是也周禮曰者大行人文鄭
彼注小聘曰問殷中也久無事又於殷朝者及
時相聘也父死子立曰世凡君即位大國朝焉
小國聘焉此皆所以習禮考義正刑一德以尊
天子也必擇有道之國而就修之然歲相問殷
相聘聘義所云比年小聘三年大聘是也大行
人云上公九介侯伯七介子男五介又云凡諸
侯之卿其禮各下其君二介聘義上公七介侯
伯五介子男三介是諸侯之卿又云其卿二
等者也若小聘曰問使大夫又下其卿二
聘禮是侯伯之卿大聘以其經云五介上介
束錦士介四人皆奉玉錦又云及竟張檀孤卿
建旌據侯伯之卿之聘者必見侯伯之卿聘
周公作經互見為義此見侯伯之卿大聘王
云瑒圭璋八寸璧琮八寸以覲聘上公之臣
食大俎俎實云倫膚七據子男之臣是各舉
邊而言明五等俱有是

禮○君與卿圖事○圖謀也謀聘故及可使者謀事

者必因朝其位君南面卿西面大夫北面士東面
遙○圖謀至東面○釋曰自此盡官具論聘人
反○用幣之事云謀聘故及可使者謀聘者為父
事明聘故謂有事或命是因聘者特行若託云若
則卒聘束帛加書將命是因聘者特行若託云若
言汶陽之田之類是特行者也言及可使者謂於
卿之中選可使者即經云遂命使者是之其總三
皆須謀者也言謀事者必因朝者欲取封衆共詢
意云其位君南面以下知面位然者欲取封衆共
諸侯三朝燕朝燕禮是也又射朝大射是也
門外正朝正朝階與二朝面位同案燕禮大射
卿西面大夫北面士東面公降階南面揖之是以
正朝面位然也若天子三朝與燕朝
朝不見燕朝以諸侯正朝與燕朝
同明天子燕朝亦與正朝同也遂命使者使所吏

意推 **注** 遂猶因也既謀其人因命之也聘使卿 **疏** 家

猶至使卿 **釋** 曰云既謀其人因命之也者謂謀其

人人亦在謀事之中故云因命即上注可使者是也

云聘使卿者以其經云及竟張壇周禮司常云孤卿

建壇故知使卿也若然使者自其謀內審知所聘之

國遠道何以下記云使者既受行出遂見宰問發月

之資注云古者君臣謀密草創未知所之遠近問行

用多少但所謀之時經云出聘不言其國使者不得

審知故更問之是以左氏吳公子季札遂聘齊晉衛

鄭之等下文云無行則重賄 **使者再拜稽首辭** **注** 辭

以不敏 **疏** 取茅經曰子曰參不敏之辭為義也 **君**

不許乃退 **注** 退反位也受命者必進 **疏** 退反至

受命者必進者以其云退故知進 **既圖事戒上介亦**

乃有退法是受命前 **進** 近君也 **既圖事戒上介亦**

如之 **注** 既已也戒猶命也已謀事乃命上介難於使

者易於介 **疏** 易以 **疏** 既已至於介 **釋** 曰既謀事乃

謀後命介 **宰命司馬戒衆介衆介皆逆命不辭** **注** 宰

是易也 **上卿貳君事者也諸侯謂司徒為宰衆介者士也士**

屬司馬周禮司馬之屬司士掌作士適四方使為介

逆猶受也 **疏** 宰上至受也 **釋** 曰天子有六卿天

地官司徒兼冢宰立夏官司馬兼春官立冬官司空

兼秋官是以左氏杜世云季孫為司徒叔孫為司馬

孟孫為司空故禮記內則云命冢宰降德于衆

兆民鄭云周禮冢宰掌飲食司徒掌十二教令一云

冢宰記者據諸侯也諸侯以司徒為冢宰義與此同

其諸侯并六卿為三諸侯以司徒為冢宰義與此同

宰上卿貳君事諸侯謂司徒為宰者也云七屬司馬引周禮者案司士屬司馬而云作士適四方使為介諸侯之司馬亦然故引以證諸侯司馬戒衆宰書幣介也云不辭者是其副使之賤者故不敢辭

注書聘所用幣多少也宰又掌制國之用 **疏**至之用

釋曰宰即上命司馬兼官者也云書聘所用幣多少也者謂聘鄰國享君及夫人問卿之等幣周禮司儀云此諸侯之交各稱其邦而為之幣以其幣為之禮鄭云幣享幣也於大國則豐於小國則殺是也云

宰又掌制國之用者案王制云冢宰制國用必於歲之抄是以使之書幣也 **命宰夫官具**

注宰夫宰之屬也命之使衆官具幣及所宜齎 **疏**宰

夫至宜齎 **釋**曰命者冢宰司徒命之以宰夫屬司徒周禮宰夫掌司官府之徽令故命諸官云官具者謂使宰夫命諸官口各具所行幣幣在官之府其司非一故言衆官幣細明享幣及問大夫問卿摠具之

所宜齎者謂行道 **又期夕幣** **注**及猶至也夕幣先行所用多少皆是 **疏**及猶至也夕幣先行之日夕陳幣而視之重聘也 **注**及猶至也夕幣先行論陳幣付使者之事云夕幣先行之日夕知者下云厥明釋幣于禰是行日明此夕是先行之日夕也云視之者正謂賓及衆介視之故下云使使者朝服帥者朝服帥衆介夕注云視其事是也 **使者朝服帥衆介夕** **注**視其事也古文帥皆作率管人布幕于寢門外 **注**管猶館也館人謂掌次舍帷幕者也布幕以承幣寢門外朝也古文管作官今文布作敷 **注**管猶至作敷 **釋**曰云管人謂掌次舍帷幕者也者案天官有掌舍掌次幕人等掌次云有邦事則張幕設案掌舍職云為帷官設旌門又幕人云掌帷幕幄帟綬之事鄭云在廡曰帷在上曰幕幕或在地展

注管猶至作敷 **釋**曰云管人謂掌次舍帷幕者也者案天官有掌舍掌次幕人等掌次云有邦事則張幕設案掌舍職云為帷官設旌門又幕人云掌帷幕幄帟綬之事鄭云在廡曰帷在上曰幕幕或在地展

注管猶至作敷 **釋**曰云管人謂掌次舍帷幕者也者案天官有掌舍掌次幕人等掌次云有邦事則張幕設案掌舍職云為帷官設旌門又幕人云掌帷幕幄帟綬之事鄭云在廡曰帷在上曰幕幕或在地展

注管猶至作敷 **釋**曰云管人謂掌次舍帷幕者也者案天官有掌舍掌次幕人等掌次云有邦事則張幕設案掌舍職云為帷官設旌門又幕人云掌帷幕幄帟綬之事鄭云在廡曰帷在上曰幕幕或在地展

注管猶至作敷 **釋**曰云管人謂掌次舍帷幕者也者案天官有掌舍掌次幕人等掌次云有邦事則張幕設案掌舍職云為帷官設旌門又幕人云掌帷幕幄帟綬之事鄭云在廡曰帷在上曰幕幕或在地展

陳于上即此布幕是也。館人即彼掌舍以諸侯兼官。故鄭摠言之也。云布幕以承幣者，即下文官陳幣是也。云寢門外朝也者，謂路門外即正朝之處也。下記云宗人授次次以帷，則館人與宗人共掌之。若賓客則宗人官陳幣，皮北首西上加其奉於左皮上，馬則掌之也。北面奠幣于其前，奉所奉以致命，謂束帛及玄纁也。馬言則者，此享主用皮，或時用馬，馬入則在幕南。皮馬皆乘古文奉為卷，今文無則。乘繩證反。所至無則。釋曰：云官陳幣者，即上文官具者也。館人布幕於地，官陳幣於其上，云奉所奉以致命，謂束帛及玄纁也。者所奉謂後享時奉入以致命，故知是以下文享時所致束帛加璧以享君，玄纁加琮以享夫人。鄭不言璧琮者，璧琮不陳，厥明乃授之也。云馬言則者，此享主用皮，或時用馬，馬者主用皮，謂有皮之

國無皮者，乃用馬，故下云庭實。皮則攝之，鄭注。言則者，或用馬也。記云皮馬相間，可也。注間猶代也。土物有宜也。云馬入則在幕南者，以經云馬則北面奠幣于其前也。是馬在幕南，故下展幣時云馬則北面。南北面奠幣于其前也。知皮馬皆乘者，案下賓使者覲時云總乘馬，又云禮玉束帛乘皮，是皆乘也。使者北面眾介立于其左，東上。既受行同位也。位在幕南。既受至幕南。釋曰：云既受行同位者，對未受命行已前，卿大夫士面位各異，是以記云使者既受行日朝，同位。鄭注云：謂前夕幣之聞同位者。使者北面介立于其左，少退，別其處，臣也是也。知在幕南者，幣在幕上，使者須視幣，故在幕南也。卿大夫在幕東西面北上。大夫西面辟使者。音辟。謂大夫至使者。釋曰：此卿同西面故。宰人告具于君，君朝服出門左南鄉。許

亮反下以注入告入路門而告疏曰入告至而告疏曰朝在路門外

以其在路寢聽政處故也史讀書展幣疏展猶校

錄也史幕東西面讀書賈人坐撫其幣每者曰在必

西面者欲君與使者俱見之也掌物價之官疏

猶至之也釋曰知史幕東西面者以其君南面使

者北面故知幕東西面讀書之可知是以鄭云欲君與

使者俱見之也知賈人撫幣者以其賈人主幣行者

故知賈人撫幣受之其幣謂官具之者非直所奉而

已若然賈人當在幕西東面撫宰執書告備具于君

之亦欲使君與賓俱見之也宰既告備以授使者其受授皆北面疏史展幣畢以書還授宰

授使者使者受書授上介疏史展幣畢以書還授宰

西面讀書展幣展幣疏訖明迴還授宰宰以書授使者

云其受授皆北面者當宰以書授使者之時宰來至

使者之東北面授使者北面授介三者皆北面

向君公揖入注揖禮羣臣疏釋曰以展幣授使者官

故也載其幣舍于朝注待旦行也疏此云官謂官人從賓

行者與前官陳幣者具必知行者以下文入竟又展

之又有司展羣幣以告注云有司載幣者自展自告

是也云待旦行者下文上介視載者疏監其安處之

厥明釋幣遂行是也監其至乃出疏釋曰經直云上

畢乃出疏監其安處之疏為當復展疏謂前宰授使者此書將

行爲當復禮厥明賓朝服釋幣于禰禮乃禮告爲君使

也賓使者謂之賓尊之也天子諸侯將出告羣商大

夫告禰而已凡釋幣設洗盥如祭禮○禮告爲至如祭

亦如之論賓奠上介將行告禰之事云朝服者卿大

夫朝服祭故還服朝服告也云天子諸侯將出告羣

庶者案禮記曾子問云孔子曰諸侯適天子必告于

祖奠于禰注云皆奠幣以告之是諸侯出告羣庶案

彼下文又云孔子曰天子諸侯將出必以幣帛皮圭

告于祖禰遂奉以出是天子與諸侯同告羣庶之事

云大夫告禰而已者大夫三廟皆天子不得並告故

直告禰而已若父在則告祖知者下記云賜饗唯羹

飪筮一尸若昭若穆注云筮尸若昭若穆容父在

在則祭祖父卒則祭禰以此言之明初行時公在

幣於祖庶可知案昭元年楚公丁圍聘於鄭云布

筮於莊共之庶而來服氏云莊謂楚莊王圍之祖

王圍之父是大夫並告羣庶者彼不告聘直告娶故

得並告古者大夫得因聘而娶故傳云且娶於公孫

段氏是也云凡釋幣設洗盥如祭者案曾子問云凡

告用牲幣注云牲當爲制則告無牲直用幣而已但

執幣須潔當有洗而盥手其設洗如祭祀之時亦洗

當東榮南北以堂深水在洗東能洗西必知無祭

事者下文還時云乃至于禰筮几于室薦脯醢醴

酒陳鄭云行釋幣反釋奠略出謹入是其差也

有

司筮几于室中祝先入主人從入主人在右再拜祝

告又再拜禮更云主人者庶中之稱也祝告告以主

人將行也禮○禮稱尺禮更云至行也○釋曰云更云

至此更云主人是庶中之稱故特釋幣制玄纁束奠

牲少牢皆稱主人對聘稱賓也

于几下出禮祝釋之也凡物十日束玄纁之率玄居

三纁者二朝貢禮云純四只制丈八尺

○率音律

○音紙

祝釋至八尺。釋曰知祝釋幣者案曾子問君薨

而世子生大祝禋冕執東帛升自西階命無哭告曰

某之子生敢告奠幣於賓東則知此亦大祝釋之可

知也云凡物十曰束者案昏禮玄纁束則無卷二丈

自餘行禮云束者每卷一丈八尺為制幣帛錦十卷

者皆名束至於脯十既亦曰束故云凡物十曰束也

云玄纁之率玄居三纁居二者言率皆如是也玄三

纁二者象天三覆地二載也云朝貢禮云純四只制

丈八尺者純謂幅之廣袂制謂舒之長短周禮趙商

問只長八寸四八三十二幅廣三尺二寸大廣非其

度鄭玄答云古積畫誤為四當為三三咫則二尺四

寸矣雜記云納幣一束束五兩五兩季然則每卷二

丈若作制幣者每卷丈八尺為制合卷為匹也

主人立于戶東祝立于牖西

少頃之間示有俟於神

○釋曰案士虞禮無尸者出戶

○事而聽若食間此無祭又入而幣降卷幣實于筭埋于

西階東

○器名

○又入者

祝也埋幣必盛以器若藏

之然○音成又釋幣于行○告將行也行者之先其古

人之名未聞天子諸侯有常祀在冬大夫三祀曰門

曰行曰厲喪禮有毀宗躡行出于大門則行神之位

在廟門外西方不言埋幣可知也今時民春秋祭祀

有行神古之遺禮乎○躡力告將至禮乎○釋

○涉反曰云行者之先其古

人之名未聞者此謂平治道路之神云古人未聞

者謂古人教人行道路者其名字未聞云天子諸

侯有常祀在冬者月令祀行是也言此者欲見大夫

雖三祀有行無常祀因行使始出有告禮而已至於

出城又有較祭祭山川之神喻無險難也大夫三祀
曰門曰行曰厲者見祭法文云喪禮有毀宗躡行出
于大門者禮弓文案被文掘中雷而浴毀竈以綴足
及葬毀宗躡行出于大門殷道也下文周柩入毀宗
雖不云躡行亦有行可知所毀者毀廟門西而云躡
行明行神在廟門西矣不云埋幣可知者承上宗廟
埋之此亦理可知云今時民春秋祭神有行神古之
遺禮乎者鄭以行神無正文雖約檀弓猶引漢法為
况乎者猶疑之矣若然城外祭山川之神有較檀此
祭行神亦當有較壞是月令冬祭行注云行至廟門
外之西為較檀厚二寸
廣五尺輪四尺是也

遂受命

賓須介來乃受命

也言遂者明自是出不復入

疏

賓須至復入。釋

侯于使者之門外是其賓須介來乃受命也云自是
出不復入者自釋幣於門不復更入若然則待介於
門上介釋幣亦如之

如其於禩與行上介及眾介

侯于使者之門外

注

侯待也待於門外東面北上

侯待至北上。釋曰自此盡斂檀為使者與介向
君朝受命即行之事知待於門外東面北上者上云
賓釋幣訖不復入明介特賓於大門外賓出使者載
則向君也言東面北上者依賓客門外之位

檀帥以受命于朝

檀之

檀旌旗屬也載之者所以

表識其事也周禮曰通帛為檀又曰孤卿建檀至於

朝門使者北面東上古文檀皆為膳

○識如字

疑當音志

旌至為膳。釋曰云載之者所以表識其事者也人
見張檀則知是孤卿為使之事是表識其事也云周

禮曰者司常文云至於朝門者凡諸侯三門臯應路
路門外有常朝位下文君臣皆朝列位乃使卿進使

者使者乃入至朝即此朝門者臯門外
矣知北面東上者還依展幣之位也
君朝服南鄉

卿大夫西面北上君使卿進使者進之者使

不敢必君之終使已進之至使已

西面避賓下文使者還亦同展幣北面東上位使者入及眾介隨入北面東

上君揖使者進之上介立于其左接聞命進之者

有命宜相近也接猶續近附賈人西面坐啓擯

取圭垂纁不起而授擯音早注賈人在官

知物賈者纁所以籍主也其或拜則奠于其上今文

纁作環賈人至作環釋曰云賈人在官知物

之類以知物賈故名賈云其或拜則奠于其上者

覲禮記云奠圭于纁上是也但纁有二種一書以

為中幹以韋衣之天子五采公侯伯三采采為再行下記及典瑞皆有其文此為纁也

纁組尺及曲禮下文執玉其有籍者則謁鄭亦謂之

纁若韋版為之者奠王於上此則無垂纁屈纁之事

若絢組為之者所以繫玉於韋版使不失墜此乃有

屈垂之法則此經所云者是也案向來所注皆以韋

版纁籍解之者鄭意以承玉及繫玉二者所據雖異

所用相將又同名為纁是以和合解之故以韋版為

之者以解絢宰執圭屈纁自公左授使者

斂之禮以相變為敬也自公左贊幣之義屈纁至

曰云自公左贊幣之義者禮記少儀云詔辭自右贊

幣自左取地道尊右之法是贊幣之義故於公左也

使者受圭同面垂纁以受命同面者宰就使者北

面並授之既授之而君出命矣凡授受者授由其右

受由其左疏同面至其左○釋曰知宰就使者北

既先北面故知就使者北面並面授之既授與使者

即言受命明知則出命矣云凡授受者授由其左又

由其左者據此宰由其右授使者使者受由其左又

據鄉飲酒鄉射燕禮獻酢酬皆授由其右受由其左

故云凡以廣之若有所因由則有授由左受由右是

以使者反命之時宰自公左受玉奠至亦於使者之

東同面並受不右使者由便也又賓授覲時士受馬

適右受鄭云適宰者之右而受由便又鄉飲酒云受

酬者自介右鄭云尊介使不失故位如既述命同面

此者皆是變例鄭據平常行事而言也

授上介注述命者循君之言重失誤疏述命至失

文授玉訖君出命命辭雖不知何語要知使者既上

受命使者又重述君命為述命述命者重失誤

介受圭屈纒出授賈人衆介不從注賈人將行者主

門外北面疏賈人至北面○釋曰云衆介不從者

不從以待之云賈人將行者知者經言授賈人使受

之則是行人主掌此玉故知將行者對上云賈人出

玉者是留者也知在門外北面者以其使者在受享

東帛加璧受夫人之聘璋享玄纁東帛加琮皆如初音

章注享獻也既聘又獻所以厚恩惠也帛今之璧色繪

也夫人亦有聘享者以其與已同體為國小君也其聘

用璋取其半圭也君享用璧夫人用琮天地配合之象

也圭璋特達瑞也璧琮有加往德也周禮曰象圭璋

璽琮以規聘○繪自陵反疏享獻至規聘○釋曰

象大轉反此經中三事上經已受

聘君主人此經受又享君束帛加璧又受聘夫人璋又受

享夫人琮案上文夕幣時云官陳幣皮北首西上加

其奉於左皮上上鄭注云奉所奉以致命謂束帛及玄

纁也則知所陳直陳束帛及玄纁者以其享時束帛加璧於

其上玄纁加琮於其上以相配之物故兼言束帛玄

纁若然璧琮右受者以其璧琮與圭璋同類尊之故

也云帛今之璧色繪者周禮大宗伯云孤執皮帛鄭

注亦然又案宗伯云以蒼璧禮天下云牲幣各放其

器之色幣即幣帛禮天之璧用蒼色則幣帛之色亦

蒼色是璧色繪於漢時云璧色繪者亦因周法則此

束幣亦與璧色同以其相配但未知圭用何色耳云

聘用璋取其半圭知半圭曰璋者案周禮典瑞云四

圭有邸以祀天兩圭有邸以祀地圭璧以祀日月璋

邸射以祀山川又半圭璧是半圭曰璋也云圭璋特

達瑞也者聘義云圭璋特達德也鄭云特達謂以朝

聘也言瑞者大宗伯云以玉作六瑞公執桓圭以

皆是瑞故尚書云班瑞於群后言特達者不加束帛

也云璧琮有加往德也者謂如於束帛之上言往德

者郊特牲云束帛加璧往德也謂以束帛加璧致厚

云班瑞於群后言特達者不加束帛也云璧琮有加

往德也者謂如於束帛之上言往德也云璧琮有加

往德也者謂如於束帛之上言往德也云璧琮有加

往德也者謂如於束帛之上言往德也云璧琮有加

往德也者謂如於束帛之上言往德也云璧琮有加

往德也者謂如於束帛之上言往德也云璧琮有加

往德也者謂如於束帛之上言往德也云璧琮有加

往德也者謂如於束帛之上言往德也云璧琮有加

往德也者謂如於束帛之上言往德也云璧琮有加

往德也者謂如於束帛之上言往德也云璧琮有加

往德也者謂如於束帛之上言往德也云璧琮有加

往德也者謂如於束帛之上言往德也云璧琮有加

往德也者謂如於束帛之上言往德也云璧琮有加

往德也者謂如於束帛之上言往德也云璧琮有加

往德也者謂如於束帛之上言往德也云璧琮有加

往德也者謂如於束帛之上言往德也云璧琮有加

往德也者謂如於束帛之上言往德也云璧琮有加

往德也者謂如於束帛之上言往德也云璧琮有加

往德也者謂如於束帛之上言往德也云璧琮有加

郊注

於此脫舍衣服乃即道也曲禮曰凡為君使已

受命君言不宿於家

疏

於此至於家○釋曰言遂

遂行言於此脫舍衣服乃即道也上文云賓朝服告

深衣則此脫舍朝服服深衣而行故云於此脫舍衣

服乃即道也引曲禮者見受君命及君言言別有告

請之事遂行舍於郊則彼云不宿于家也斂斂禮此行道耳未有事也斂

藏也也者案下文云及竟張禮是有事也故此自

郊已後未有事斂藏也若過邦至于竟使次介假道束帛將命

于朝曰請帥奠幣至竟而假道諸侯以國為家不

敢直徑也將猶奉也帥猶道也請道已道路所當由

○請道之其後論過他國竟假道之事云諸侯以

道音導鄭不假道於晉為晉所敗是其不假道直經過天子

國為家不敢直徑者案左氏傳僖三十三年秦師襲

鄭之師行過無假道以其天子以天下為家所在如主

人故也天子微弱則有之是以周語定王使單襄公

聘於宋遂假道於陳以聘楚服氏注云是時天子微弱故與諸侯相聘同是也下大夫取

入告出許遂受幣言遂者明受其幣非為許故也

容其辭讓不得命也為于言遂至命也○

幣非為許故也者幣本為行禮非為求許若因許道

受幣當云出許受幣不煩言遂今不以許道受幣云

遂是以容其辭讓不受此幣餼之以其禮上賓大宰

積唯芻禾介皆有餼積子賜反凡賜人以牲生日

饋饋猶稟也給也以其禮者尊卑有常差也常差者

上賓上介牲用六牢羣介用少牢米皆百管牲陳于

門內之西北面米設于中庭上賓上介致之以束帛

羣介則牽羊焉上賓有禾十車芻二十車禾以秣馬

○少時照禮云凡賜至秣馬○釋曰此謂主國所致
反秣音未禮云凡賜人以牲生曰餼者言凡者摠
解諸文案此下經云主國使卿歸餼餼五牢云註一
牢腥二牢餼二牢陳干門西鄭注云餼生也牛羊右
手牽之豕束之是牲生曰餼上介及士亦皆牲生為
餼論語云告朔之餼羊鄭注亦云牲生曰餼春秋傳
云餼歲石牛服氏亦云牲生是凡牲生曰餼春秋傳
三十一三年鄭皇武子云餼牽竭矣服氏以為腥曰餼
以其對牽故以餼為腥詩序云雖有牲牢餼餼鄭云
腥曰餼以其對生是活故以餼為腥又不為牲生者
鄭望文為義故注不同也餼猶稟也給也者於賓為
稟稟者受也於主人為給給賓客也云以其禮者尊
卑有常差常差者上賓上介牲用大牢經不言上介
知與賓同大牢者若上介與羣介同當為介者皆少
牢是以下文大夫餼賓云上賓上介皆大牢米八筐
衆介皆少牢米六筐是上介與賓同之義也云米皆
百筥以下盡二十車皆約下文君使卿致餼餼禮若
然上介與賓同太牢依大夫餼賓禮米不依大夫

賓與上介米八筐而依者致餼餼者以此經有芻末
大夫餼無賓禮芻末故還依主國歸餼餼之禮也案
下歸餼餼上賓上介米陳于門內衆介米百筥設於
門外鄭不言者略而不辨之也云上賓上介致之
束帛羣介則牽羊者衆大夫餼賓禮使者牽羊以致
之上介亦如之不依此依歸餼餼者以其彼此皆是
國君禮唯牽以行道之間不依歸餼餼之法致之帛
用束宜與歸餼餼同也云羣介則牽羊焉者致禮於
士無用束帛之法但歸餼則用太牢禮盛宰夫朝服
牽牛以致之此衆介皆少牢當與大夫餼賓少牢亦
牽羊以致之同也無正文故言則也上賓有未十車
芻二十車亦與下歸餼餼同也若然大牢則上介與
上賓同芻未不同者以經上賓云唯芻未言唯著異
用上介無也但下文設殮時大夫之禮未視死牢而
已此餼賓用生牢不用死牢得有未者此過國致禮
異於常禮故生致而有芻未也以芻薪倍未故未十
車芻二十車也士帥沒其竟○沒盡誓于其竟賓南面上介

西面衆介北面東上史讀書司馬執筴立于其後音

策音此使次介假道止而誓也賓南面專威信也使

於衆介之前北面讀書以勅告士衆為其犯禮暴掠

也禮君行師從卿行旅從司馬主軍法者執策示罰

○掠音亮音此使至示罰。釋曰此誓當在使次

從才用反音介假道之時止而誓言今在士帥沒其

竟之後言之者此文因上設彼國禮法訖乃更却本

而才之音不謂此士帥沒竟後是以鄭云此使次介假

道止而誓也言賓南面專威信者此聘禮雖非軍事

亦是摺外之事使專威信故南面若君然也知史於

衆介之前北面讀書者以經言衆介北面則言史讀

書明亦北面與衆介同北面又賓南面復對之也

云君行師從音下定四年召陵之會音未入竟音肆

佗辭引之者音聘使有旅從恐暴掠也音肆

肆以音謂於所聘之國竟也肆習也習聘之威儀重

二反音謂於至失誤。釋曰自此盡私事論雖未

失誤音至主國預習聘享威儀之事此與下文為目

所習之禮事在下文謂於所聘之國者為壇壇畫階

鄭解未入境境謂所聘之國境未入也音壇壇畫階

注

注

注

注

注

注

注

注

注

注

注

注

注

注

注

注

注

注

音

音

音

音

音

音

音

音

音

音

音

音

音

音

音

音

音

音

習其威儀而已

注

不立至而已。釋曰：云不立主，人主也。者，主人則主國。君受

聘享者不立臣作

介皆與北面西上

注

與音。入門左

之位也。古文與作

注

習之禮不習大門外內及廟

門內之禮者以其於外威儀少而易行故略之。但習

入廟聘享揖讓升降布幣受玉之禮是以直云北面

習享士執

庭實

士士介也。庭實必執之者皮則有攝張之節

注

非止於皮知所執是皮者以其金龜竹箭之等皆

列於地不執之所執者唯有皮而已。是以下聘時實

升致命授玉之時執皮者張之以見文是以特言執

也是以云皮習夫人之聘享亦如之。習公事不習私

事

公事致命者也

注

公事致命者也。釋曰：云

其行聘君訖則行聘上人行享君訖即行享夫人還

君受之一如受君禮也。云亦如之也。云習公事者謂

君聘享夫人聘享及問大夫皆致命故鄭云公事

致命者是以下文行君聘享及大夫聘享訖擯出請

實告事畢鄭注云公事畢又問鄉時云卿大夫升堂

北面聽命賓東面致命鄭注云致其君之命皆公事

致命者也。私事者謂私覲於君私面於卿大夫故下

文賓覲入門右注云私事自闕右是又問卿訖賓西

面如覲幣入門右大夫辭賓遂左注云見私事實雖

敵謙入門右為若降等然也。若然大夫之幣不在

朝付之至郊乃付之。及竟張壇誓。及至也。張壇明

事在此國也。張壇謂使人維之。及至至維之。○

斂壇論賓至主國之境謁關人見威儀之事云張壇

明事在此國者以其行道斂壇及境張壇明所聘之

事在此國故張檀以表其事也是以鄭云明事在此國也云張檀使人維之者案禮緯稽命徵云大夫扛五刃齊於較較崇八尺人又長八尺人維得手及之者蓋以物接之乃得維持之案節服氏掌祭祀朝覲六人維王之常諸侯則四人但大常十二旒人無文諸侯或二人不依命數大乃謁關人

夫或一人或二人維持之乃謁關人

者竟上為關以譏異服識異言

關者王城十二門則亦通十二辰辰有一門一關諸侯未知幾關魯廢六關半天子則餘諸侯亦或然也云關譏異服識異言者案王制云關譏而不在注亦云譏異服異言二注皆無正文案周禮司門云幾出入不物者注云不物衣服視占不與眾同鄭以出入不與眾同則不物中含此異服異言云衣服視占人又云每關下士二人但司關為都摠主十二關居

謂告每關關人來告司關司關為之告王故司關職云凡四方之賓客叩關入問從者幾人

欲知聘問且為有司當共委積之具

積子賜反

欲知至之具。釋曰不問使人而問從者。謂人卑者不致輕問尊者故問從者云欲知聘問者出得從者即知使者是六聘亦知使者是小聘知者以言行師從一州之民御行旅從一黨之人若大夫小聘當一校之百人也且為有司當共委積之具者賓客入竟當於廬宿市設少日交多日積是為行道之具也

以介對

以所與受命者對謙也聘禮上公之使者

七介侯伯之使者五介子男之使者三介以其代后交於列國是以貴之周禮曰凡諸侯之卿其禮各下

其君二等
論以所至一等
釋曰云以所與受命

旅從對今不云而以介由受命者對是謙也聘禮上

公之使七介至三介皆禮記聘義文而云聘禮者聘

義亦得言聘禮也云以其代君交於列國是以貴之

者隨國大小節級與之介以副使者是貴之也引周

禮者彼見貴之纒下其君二等等而已也鄭君使士請

注周禮二等等謂介與朝位賓主之間也

事遂以入竟
論請猶問也問所為來之故也遂以入

因道之
論請猶至道之
釋曰君得闕人告即知

竟是也而云使士請事君子不必入故知而猶問也

云遂以入竟者若然向來賓之問猶停關外君使士

請訖乃道入竟斂壇乃奠
論復校錄幣重其事斂

以入竟
論復校至始幣之事云重其事者亦

變於始入
論館論三度長幣之事云重其事者亦

朝服立于幕東西面介比北面東上賈人北面坐拭

圭
式拭音拭清也側幕而坐乃開積
才清或
論清全

開積○釋曰賈西面者此不對君由是臣道異於前

善時示威信也知賈人側幕者以其幕所陳皆賈人

所主此圭雖不陳亦宜側近於幕以開圭也知賈人
坐者亦大聘時於廟門外賈人開圭坐授上介故知
此亦遂執展之
論持之而立告在
論持之而立告
告訖下文乃云上介北面視之則上介北面視之退
此所告者告賓云在上介乃視之

復位

注言退復位則視主進違位

疏

言退至違位

者見經直有退文不見其進故云則視主進也違位之言出於曲禮曲禮云揖人必違其位鄭云禮以變

為敬今此進違

退主

主璋尊不陳之

疏

不陳之

位亦是敬也

璋尊不陳之為甲故

也上不言璋直言圭下

陳皮北首西上又拭璧展之會諸其

見皆不陳故

幣加于左皮上上介視之退

注會合也諸於也古文

曰陳幣北首

行人云合六幣六幣

疏

會合至北首釋曰璧言合諸幣

亦是所享之物故也

馬則幕南北面奠幣于其前

前當前幕上展夫人之聘享亦如之賈人告于上介

上介告于賈人

上介告于賈人

展夫人聘享上介不視賤於君也

人既拭璋琮南面告於上介上介於是乃東面以告

賈亦所謂放而文之類

疏

放方

者其賈人北面在幕南上介亦北面明賈人既拭夫

人聘璋享琮訖乃迴身南面告上介上介於是還東

面告賈可知也云所謂放而文之類者所謂禮器云

有放而文也注云謂若天子服日月以至黼黻是天

子衣放象日月以下而為文今夫人聘享展訖但上

介不視至於賈人南面告上介東面告賈放象君禮

而為文變

有司展羣幣以告

羣幣私覲及大夫者

有司載幣者自展自告

羣幣私覲及大夫者上展

君及夫人幣訖此言有司展羣幣故知是私覲及大

禮器

君云大夫者亦謂賓以已物面主國之卿必知私覲
之幣是賓介自將已物者以經記上下唯君及夫
人聘享及問大夫聘之幣付使者之文不見有付賓
介私覲之幣文案下文賓將還云遂行舍于郊公使
卿贈如覲幣使下大夫贈上介亦如之使士贈衆介
如其覲幣還至本國陳幣于朝云上賓之公幣私幣
皆陳上介公幣陳他介皆否注云此幣使者及介所
得於彼國君卿大夫之贈賜也其禮於君者不陳公
幣君之賜也私幣卿大夫之幣也至於賓反命訖君
使宰賜使者及介幣以言之彼國所報私覲之幣
還與實介明知私覲是實介私齎行可知也夏官校
人云凡國之使者皆供其幣馬鄭注使者所用私覲
若然彼使者謂天子使卿大夫存類省問諸侯之事
使者得之行私覲私覲之馬校人供之與諸侯禮異
也

及郊又展如初

郊遠郊也周制天子畿內千里

遠郊百里以此差之遠郊上公五十里侯伯三十

里子男十里也近郊各半之

千里者周禮大司寇云制其畿方千里據周禮而言
其自殷已上亦畿方千里商頌云邦畿千里唯民所
止夏亦千里王制云天子縣內方千里鄭據夏時禹
貢方千里曰甸服據唐虞畿內是也云遠郊百里者
司馬法文王畿方千里城面五百里以百里為遠郊
若公五百里中置國城面二百五十里故遠郊五十
里自此以下至子男差之可知云近郊各半之者亦
約周天子遠郊百里近郊五十里亦無正文尚書君
陳序云命君陳分正東郊成周鄭注周之近郊五十
里今河南洛陽相去則然鄭以自驗知之若然天子
近郊半遠郊則諸侯近
及館展幣於賈人之館如初
館舍也遠郊之內有候館可以小休止沐浴展幣
不于賓館者為主國之人有勞問已者就焉便疾也

○勞力○館舍至疾也○釋曰案周禮遺人職云
到反○十里有廬二十里有宿五十里有市市有
候館○畿內道路皆有候館鄭云遠郊之內有候館若
此據候館在遠郊之內指而言之不謂於此獨有也
以行道之間停息故云小休止沐浴又得展幣也云
展幣不于賓館者為主國之人有勞問已者就焉便
疾也者若并在賓館則事煩不疾者展幣於賈人之
館其賓館受勞問是以就賈人之館展幣便疾也案
力行人諸侯朝天子上三公三勞侯伯再勞子男一勞
孤不問一勞諸侯自相朝無過如朝天子遣臣相聘
無過一勞此下文使卿近郊勞此乃遠郊之內得有
此勞問已者謂同姓舅甥之國而加恩厚者別有遠
郊之內○賓至于近郊張壇君使下大夫請行及君使
問勞也○請行問所之也雖知之謙不必
卿朝服用束帛勞○請行問所之也雖知之謙不必
也士請事大夫請行卿勞彌尊賓也其服皆朝服

請行至朝服○釋曰自此盡遂以賓入論主者
大夫及卿行請勞之事入近郊張壇者示將有事以
自表也知皆朝服者以卿勞禮重尚朝服明以上介
外士大夫輕者朝服可知也故舉後以明前也

出請入告賓禮辭迎于宮門之外再拜○出請出門

西面請所以來事也入告入北面告賓也每所及至

皆有舍其有來者與皆出請入告于此言之者賓彌

尊事彌錄○出請至彌錄○釋曰云入北面告賓

介北面告賓也云每所及至皆有舍其有來者皆出

請入告于此言之者賓彌尊事彌錄者道皆有廬宿

市來之舍前士請事大夫請行亦當出請入告於此
始言之者先士次大夫後卿以是先卑後尊今復見
此言故云賓彌勞者不答拜○凡為人使不當其禮
尊事彌錄也

疏凡為至其禮。釋曰言凡者非直此卿為君勞賓時不敢當其禮不答拜聘賓亦初入大門主君拜該之至後償勞者與之答拜為已故也。賓揖先入

受於舍門內。不受于堂此主於侯伯之臣也公之

臣受勞於堂。勞於堂者案司儀云諸公之臣相為

國客及大夫郊勞三辭拜辱三讓勞者奉幣入東面

致命。東面鄉賓。主人當入門西面故勞者東面

北面聽命若君南面然少退象降拜。北面至降

北面聽命若君南面然少退象降拜者下文歸饗饋

大夫東面致命賓降階西面再拜稽首是此象之也

若然此行尊卑禮誅受法歸饗饋時堂上北面受幣此在庭亦當北面

老幣。老賓之臣。釋曰大夫家臣

出迎勞者。欲償之。上於下曰禮敵者曰賓此言

使償者欲見賓以禮禮。勞者禮辭賓揖先入勞者從之

乘皮設。乘繩證反後。設於門內也物四曰乘皮麋

鹿皮也。設於至皮也。釋曰庭實當三分庭一

也云皮麋鹿皮者鄭於下注云君於臣臣於君麋鹿

皮可者以無正文知用麋鹿皮者案郊特牲云虎豹

之皮示服猛也彼諸侯朝享天子法用虎豹此臣聘

賓在公館如家之義亦以來者為賓疏言賓至為

言賓者賓在公館如家之義亦以來者為賓者凡言

賓者謂報於賓今以賓館故賓者主人故云賓勞者

即以勞者為賓故也疏勞者再拜稽首受疏稽首尊國賓也疏

首尊國賓。釋曰周禮大祝辨九拜一曰稽首首至

地臣拜君法二曰頓首頓首頭叩地平敵相拜法三曰空

首首至手君答臣下拜法郊特牲云大夫之臣不稽

首非尊家臣以碎君也今此勞者與賓同類不頓首

而稽首故云尊國賓也下賓亦稽首送疏賓再拜稽首

者以是為君使故亦稽首以報之也疏受送至階上。

送幣疏受送拜皆北面象階上疏釋曰知受送拜皆

北面象階上者此經面位無文案歸饗饋賓賓大夫

時賓楹間北面受幣大夫西面受此賓亦宜與彼同

北面授還北面拜送若然云受送拜皆北面疏勞者

者設當云授送拜皆北面並據賓而言也

皮出乃退賓送再拜疏揖皮出東面揖執皮者而其執

疏皮在門內當門勞者在執皮之西故知東面揖

皮可知揖從出若親受之又執皮者是賓之使者執皮

疏

疏

疏

疏

疏

疏

疏

疏

疏

疏

疏

疏

疏

疏

疏

疏

疏

以俟矣

臆他典反拚方問反謂掃洒



賓至外門下夫夫入告出

釋此辭主人者公也不言公而言主人主人接賓之

辭明至欲受之不敢稽首也臆猶善也遷主所在曰

祧周禮天子七廟文武為祧諸侯五廟則祧始祖也

是亦廟也言祧者祧尊而廟親待賓客者上尊者

。釋曰自此盡俟間論賓初至主君請行聘禮賓之

請俟間之事云至于朝者鄭云賓至外門者外門即

諸侯之外朝故下云以極造朝亦謂大門外為外朝

也云下大夫入告出釋此辭者此下大夫即夫人勞

賓導賓入者也云明至欲受之不敢稽首者案觀禮

云侯氏遂從之天子賜舍鄭云且使即安不即言欲

受之者彼天子以諸侯為臣故使且安此鄰國聘賓

不臣人之臣故言不助稽賓也云遷主所在曰祧

此總解天子諸侯辨祧也云周禮天子七廟文武

禮者案周禮大宗伯序官守祧職云奄八人鄭注云

遠廟曰祧又守祧職云掌守先王先公之廟祧鄭注

云廟謂太祖之廟及三昭三穆遷主所藏曰祧先公

之遷主藏于后稷之廟先王之遷主藏于文武之廟

張

三

三

三

三

三

三

三

三

三

三

三

三

三

三

三

三

三

悠遠欲沐浴齋戒俟間未敢聞命○卒寸忽反

之至聞命○釋曰此鄭以意解之上文以意解主君

不欲稽留於賓此經解賓意不欲奄卒主人故云俟

間必知有齋戒沐浴者案王藻云將適公所宿齋戒

沐浴彼謂臣見已君入廟必須齋戒沐浴此有齋戒

沐浴可知也云未敢聞命者謂不腆先大夫帥至于

君之祧既拚以俟之命不敢聞之也○大夫帥至于

館卿致館○致至也賓至此館主人以上卿禮致之

所以安之也○論主君遣卿致館之事云賓至此

館主人以上卿禮○致之者案觀禮云侯氏遂從之天

子賜舍辭曰賜伯○父舍侯氏再拜稽首受賓之束帛

乘馬注云王使人○以命致館無禮猶賓之者尊王使

也無禮謂無束帛○此云以上卿禮明有束帛致亦可

知若然有禮則稱○致觀禮不稱致無禮故也案司

云諸公相為賓主○若郊勞云三辭拜受拜受謂拜受

幣又云致館亦如○之鄭云使大夫授之君又以禮親

致焉亦是幣可○知又云諸侯諸伯諸子諸男之

為賓也各以其禮○相待也如諸公之義是五等相待

致館同有幣矣天○子待諸侯無幣則其臣來無幣可

○齊側皆反

○賓

○侯

○大夫帥至于

○大夫帥至于

○大夫帥至于

○大夫帥至于

○大夫帥至于

○大夫帥至于

○大夫帥至于

○大夫帥至于

○大夫帥至于

○大夫帥至于

○大夫帥至于

○大夫帥至于

○大夫帥至于

○大夫帥至于

○大夫帥至于

○大夫帥至于

齊側皆反

賓

侯

大夫帥至于

大夫帥至于

大夫帥至于

大夫帥至于

大夫帥至于

大夫帥至于

大夫帥至于

大夫帥至于

大夫帥至于

大夫帥至于

大夫帥至于

大夫帥至于

大夫帥至于

大夫帥至于

大夫帥至于

大夫帥至于

齊側皆反

賓

侯

大夫帥至于

大夫帥至于

大夫帥至于

大夫帥至于

大夫帥至于

大夫帥至于

大夫帥至于

大夫帥至于

大夫帥至于

大夫帥至于

大夫帥至于

大夫帥至于

大夫帥至于

大夫帥至于

大夫帥至于

大夫帥至于

致命賓再拜稽首卿退賓送再拜○卿不俟設殮之

畢以不用束帛致故也不用束帛致之者明為新至

非大禮也○殮音孫注○賓迎再拜者賓在館如主

人故先拜也卿不言答拜答拜可知但文略耳雖不

言入言迎則入門可知言卿致命者亦東面致君命

也云卿不俟設殮之畢以不用束帛致故也者下直

云宰夫朝服設殮不言致則此卿致館兼致殮矣致

館有束帛致殮空以辭致君命無束帛者案下記云

殮不致鄭注云不以束帛致命草文饌殮具輕若然

卿以空拜致殮既即退不待宰夫設畢也以不用束

帛致故也云非大禮也者對下聘日致饗鄭云意歸

大禮也若然此侯伯之卿禮其公之臣亦以幣帛致

案司儀云諸公之臣相為國客致館如初之儀鄭注

云不言致殮者君於聘大夫不致殮也聘禮日殮不

致賓不拜是也其子男之臣不致可知又案司儀云

君親致館至於致殮如致積之禮鄭注云俱使大夫

禮同也以此言之致館致殮似別人者但致積在道

致殮在館所致別人若致館與致殮同時致館者兼

致殮無嫌也言俱使大夫者言積與殮同使大夫決

君不親之義何妨致館與致殮一人也其臣致殮無

幣其五等諸侯致殮則有幣案司儀諸侯相於致殮

如致積致積有幣宰夫朝服設殮○食不備禮日殮

知致殮亦有幣也宰夫朝服設殮○食不備禮日殮

詩云不素殮兮春秋傳日方食魚殮皆謂是○食

謂是○釋日云食不備禮日殮者對饗餼也生與腥

飪俱有餘物又多此殮唯有腥飪而無生餘物又少

故云不備禮也引詩傳者案詩云彼君子兮不素殮

兮毛云熟食日殮鄭云讀如魚殮之殮則詩殮與傳

魚殮同是直食魚與飯為殮彼少牢小禮中不備此

則兩太牢大禮中不備不備是故引證一邊不備

其實禮有異也春秋傳日方食魚殮者案宣六年經

書晉趙盾衛孫免侵陳公羊傳日趙盾弑君此其復

見何親弒君者趙穿也親弒君者趙穿則曷為加之
趙盾不討賊也復國不討賊此非弒君如何趙盾之
復國柰何靈公為無道靈公使膳宰以熊膳不熟公
殺之盾入諫公見盾再拜盾拜稽首歸公使勇士某
者往殺之勇士入門不見人關其戶方食魚殮勇士
曰嘻子誠仁人也子之儉也吾不忍殺子也雖然
吾不可復見吾君矣遂事

一牢在東鼎七

飪而審反

中庭之饌也飪熟也熟在西

腥在東象春秋也鼎西九東七凡其鼎實與其陳如

陳饗餼羞鼎則陪鼎也以其實言之則曰羞以其陳

言之則曰陪

阮注

中庭至曰陪。釋曰云中庭之饌也

云象春秋也者腥之言生象春物生飪熟也象秋
有成熟故云象春秋也云鼎西九東七者九謂正

九牛羊豕魚腊腸胃膏鮮魚

臘東七者腥鼎無鮮

魚鮮腊故七云凡其鼎實與

其陳如陳饗餼者如

死牢故掌客云諸侯之禮饗

饋九牢七牢五牢其死

如殮之陳凡介行人皆有

殮饗餼此則如介禮也

是殮之死牢與饗餼死牢實

與殮陳同亦於東陪西

陪也云蓋鼎則陪鼎也知是
一物者此云著鼎下饗

饋言陪鼎故知一也陪鼎

堂上之饌

八西夾六

三則下云脚腫曉是也

八

六者豆數也凡饌以豆為本堂上八豆八簋六鉶兩

簋八壹西夾六豆六簋四鉶兩簋六壹其實與其陳
亦如饗餼
音刑
八六至饗餼。釋曰堂上與西
凡設饌皆先設豆乃設餘饌故鄭云凡饌以豆為本
無妨六八之內兼有餘饌故鄭言簋鉶之等也凡鄭
所云皆約饗餼故云亦如饗餼也鄭必約與陳門外
饗餼同者以其陳鼎饗餼同故知餘亦同也

米禾皆一十車注禾稟實并刈者也諸侯之禮車米

視生牢禾視死牢牢十車大夫之禮皆視死牢而已

雖有生牢不取數焉米陳門東禾陳門西反刈魚廢

及注禾稟至門西。釋曰諸侯之禮車米視生牢

五牢饗饋九牢其死牢如殮之陳牽四牢車米視生

牢牢十車車秉有五數車禾視死牢牢十車侯伯殮

四牢饗饋七牢其死牢如殮之陳牽三牢子男殮三

牢饗饋五牢其死牢如殮之陳牽二牢皆米視生牢

牢十車禾視死牢牢十車是其義也云大夫之禮皆

視死牢而已雖有生牢不取數焉者知然者見下歸

饗饋五牢饗三牢饋二牢饗三牢死牢也門外米禾

皆三十車與死三牢同不取饋二牢生之數故知

然也云米陳門東禾陳門西者此亦約下歸饗饋

之上皆云陳如饗饋此不云如饗饋者至下經與

亦如饗饋是也并云凡此之陳新芻倍禾注各四十車凡此之陳

亦如饗饋是也亦如饗饋是也亦如饗饋是也亦如饗饋是也

亦如饗饋是也亦如饗饋是也亦如饗饋是也亦如饗饋是也

亦如饗饋是也亦如饗饋是也亦如饗饋是也亦如饗饋是也

六門外米禾皆十車薪芻倍禾注西鼎七無鮮魚鮮

亦如饗饋是也亦如饗饋是也亦如饗饋是也亦如饗饋是也

亦如饗饋是也亦如饗饋是也亦如饗饋是也亦如饗饋是也

亦如饗饋是也亦如饗饋是也亦如饗饋是也亦如饗饋是也

亦如饗饋是也亦如饗饋是也亦如饗饋是也亦如饗饋是也

亦如饗饋是也亦如饗饋是也亦如饗饋是也亦如饗饋是也

亦如饗饋是也亦如饗饋是也亦如饗饋是也亦如饗饋是也

亦如饗饋是也亦如饗饋是也亦如饗饋是也亦如饗饋是也

亦如饗饋是也亦如饗饋是也亦如饗饋是也亦如饗饋是也

亦如饗饋是也亦如饗饋是也亦如饗饋是也亦如饗饋是也

亦如饗饋是也亦如饗饋是也亦如饗饋是也亦如饗饋是也

亦如饗饋是也亦如饗饋是也亦如饗饋是也亦如饗饋是也

亦如饗饋是也亦如饗饋是也亦如饗饋是也亦如饗饋是也

亦如饗饋是也亦如饗饋是也亦如饗饋是也亦如饗饋是也

亦如饗饋是也亦如饗饋是也亦如饗饋是也亦如饗饋是也

亦如饗饋是也亦如饗饋是也亦如饗饋是也亦如饗饋是也

亦如饗饋是也亦如饗饋是也亦如饗饋是也亦如饗饋是也

亦如饗饋是也亦如饗饋是也亦如饗饋是也亦如饗饋是也

侯視朔服者以其王案云諸侯皮弁以聽朔於大廟是也云次在大門外之西以帷為之者下記云宗人授次以賓位在西故知也君之乃陳幣有司入于主國

廟門外以布幕陳幣如展幣焉圭璋賈人執擯而俟

疏有司至而俟。一詳曰有司入于主國廟門外者

幕者以言陳幣如展幣明亦布幕陳幣也云圭璋賈

人執擯而俟者案下文云賈人東面坐啓擯取圭注賈人鄉入陳幣東面俟於此言之就有其事也是也卿為上擯大夫為承擯

士為紹擯擯者出請事擯為主國之君所使出接

賓者也紹繼也其位相承繼而出也主君公也則擯

者五人侯伯也則擯者四人子男也則擯者三人特

義曰介紹而傳命君子於其所尊不敢質敬之至也

既知其所為來之事復請之者賓來當與主君為禮

為其謙不敢斥尊者啓發以進之於是時賓出次直

闈西北面上擯在闈東闕外西面其相去也公之使

者七十步侯伯之使者五十步子男之使者三十步

此旅擯耳不傳命上介在賓西北東面承擯在上擯

東南西面各自次序而下末介末擯旁相去三丈六

尺上擯之請事進南面揖賓俱前賓至末介上擯至

末擯亦相去三丈六尺止揖而請事還入告于公天

子諸侯朝覲乃命介紹傳命耳其儀各鄉本受命反
面傳而下及末則卿受之反面傳面上又受命傳而

下亦如之此二丈六尺者門容二徹參个旁加各一

步也今文無擯

○所為于為反下為其皆同闐魚



注擯謂至無擯。釋曰此擯陳在主人國大門外主君
之擯與君之介東西相對南北陳之云其位相承繼
而出也者從門向南陳為繼而出云主君公也則擯
者五人侯伯也則擯者四人子男也則擯者三人者
案周禮大行人天子待諸侯云上公之禮擯者五人
侯伯之禮擯者四人子男則擯者三人今以諸侯待
聘賓用天子待已之擯數者以諸侯自相待無文鄭
以意解之但天子尊得分辦諸侯尊卑以待之諸侯
卑降天子不敢分辦前入故據已國大小而為擯數
且春秋又有大國朝焉小國聘焉又有卿出迎聘之

事則小國有朝大國法無大國下朝小國之禮若
聘問大小皆得若然持其臣據此又與待君等天子
待諸侯之臣亦宜與君同也又案周禮大宗伯為上
擯小行人為承擯觀禮齋夫為女擯若待子男三人
足矣若侯伯少一人待上公少二人一人二人皆以
士充數也引聘義者案彼鄭注質謂正自相當故設
擯介通情乃相見是敬之至引之者證須擯介之意
注云既知其所為來之事者在道已遣士請事大夫
問行郊勞致館之等是足知來事矣云復請之者賓
來當與主君為禮為其謙不敢斥尊者啓發以進之
者亦解所以立擯介通情及進相見之義也云於是
時賓出次直闕西北面者案玉藻云君入門介拂闕
大夫中提與闕之間七介拂張此謂朝君又云賓入
不中門此謂聘賓云不中門則此闕西北面者若然
聘賓入門還依作介入時同亦拂闕也云上擯在闕
東闕外西面者主位在東故賓在闕西上擯在闕東
以擯位並門東西面故上擯亦西面向君也云其相
去也公之使者七十步侯伯之使者五十步子男之

使者三十步者此依大行人云諸侯之卿其禮各下
其君二等鄭注云所下者介與賓主之間是以步數
與介數亦降二等也云此旅擯耳者案司儀云三問
旅擯鄭云旅陳陳擯介不傳辭故鄭此云不傳命也
若然上注下注皆引聘義云介紹而傳命者若交擯
傳命則是賓介傳命此旅擯傳命者直是賓來至末
介下對上擯傳本君之命也其介相紹繼則交擯旅
擯同唯傳命不傳辭其異矣是以司儀云及將幣交
擯鄭注亦引聘義介紹而傳命為證以其皆是相連
繼於位也云上介在賓西北東面承擯在上擯東南
西面此謂賓直闕西北面主君在門內南面列位時
云西北東南南面據賓西北望上介介仍向正北陳之
矣上擯東南望承擯等仍向正南陳之矣不謂介西
此邪陳擯東面向邪陳也云各自次序而下者賓之
介或七或五或三從南向北次序上次下至末介主
人之擯或五或四或三從承擯向南上次下至末擯
也東西相去三丈六尺云上擯之請事進南面揖賓
俱前者謂上擯入向公前北面受命出門南面送揖

賓使前擯者漸南行賓至末介北東面上擯至末擯
南西面東西相去亦三丈六尺云止揖而請事者二
人俱立定乃揖而請所為來之事云還入告于公者
賓對訖上擯入告公公乃有命納賓也云天子諸侯
朝覲乃命介紹傳命耳者此引聘義文自此以下論
天子諸侯交擯法云紹者亦謂使介相紹繼以傳命
即擯介相傳實主之命也此交擯謂在大門外初未
迎賓時案曲禮注春夏受贄於廟受享於廟秋多一
受之於廟覲禮天子不下堂而見諸侯則秋受贄
受享皆無迎法無迎法則無此交擯之義若春秋受
贄於朝無迎法受享於廟則迎之故大行人云廟中
將幣三享鄭注朝先享不言朝者朝正禮不嫌有等
也是正朝無迎法若然覲禮無迎法此云朝覲彼言
覲者覲雖無迎法饗食則有迎法故齋僕云朝覲宗
遇饗食皆乘金路其法儀各以其等為車送迎之節
故連覲也云其儀各鄉本受命反面傳而下者雖言
各鄉本受命非一時之事先上擯入受命反面傳與承
擯承擯傳與末擯此是上擯鄉本受命反面傳而下

末介向末擯邊受命傳與次介次介傳與上介上介傳與賓是及其末則卿受之反面傳而上也云又受命傳而下亦如之者此乃發賓傳向主君一如前發主君傳而向下故云亦如之如此三迴為交擯三辭此則司儀云諸公相為賓交擯三辭考也者侯伯子男相為賓如諸公之儀其交擯則周也云此三丈六尺者此則却計前云相去三丈六尺云門容二徹參个者冬官匠人云天子五門匠人直計應門直舉應門則臯庫推亦同云二徹參个者轍廣八尺參个三八二十四門容二丈四云傍加各壹步也考此無正文但人之進退周旋不過再舉足一步故門公皮弁傍各空一步丈二添二丈四尺為三丈六尺

迎賓于大門內大夫納賓 公不出大門降于待其君也大夫上擯也謂之大夫者上序可知從大夫摠無所別也於是賓主人皆謁

○別彼列反 至皆謁

○釋曰云降于待其君也者案司儀諸公相為賓公皮弁交擯車迎拜辱出大門此於門內是降以待其君也云從大夫摠無所別也者春秋之義卿稱大夫王制云上大夫卿是摠無別也云於是賓主人皆謁者案玉藻云不文飾也不謁又云執龜玉襲下文行聘時執玉賓主人皆襲此時未執玉正是文飾之時明賓主人皆謁也

賓入門左 內賓位也衆介隨入北面西皆謁也

上少退擯者亦入門而右北面東上上擯進相君相

息亮

○內賓至相君。釋曰知衆介隨入北面西反。上少退者約下文入廟行聘享時衆介入廟隨賓入門左北面西上少退不敢與賓齊也知擯者亦入門而右北面東上者亦約衆介統於賓北面西上明擯者北面東上亦約朝君揖位亦北面東上而賓客使迎之彼據初迎賓時至於公再拜

南面拜

迎

臣南面拜迎。釋曰：知君南面者，經雖不見君面，位主君尊於外國，臣猶南面，故郊特牲云：君

之南鄉，答陽之義。

賓辟不答拜

辟音避。下。辟位，遂

道不敢當其禮

統

其禮者，以卿奉君命使，不敢賓辟。

當相酬元之禮，故不

公揖入每門每曲揖

統

每門輒

揖者以相人偶為敬也。凡君與賓入門，賓必後君介

及賓者隨之，並而鴈行。既入，則或左或右相去如初。

玉藻曰：君入門，介拂闈。大夫中，棖與闈之間，士介拂

棖，賓入不中門，不獲闕。此賓謂聘卿大夫也。門中門

之正也，不敢與君並由之，敬也。介與賓者鴈行，卑不

踰尊者之迹，亦敬也。賓之介猶主人之摯。

後戶。反。下同。

戶郎反，棖直庚反。爾雅

統

每門至之摯。釋曰：謂之楔門，兩傍木也。

中門左宗廟，右幕，稷入大門，東行，即至廟門，其間得

有每門者，諸侯有五廟，太祖之廟居中，二昭居東，二

穆居西，廟皆別門，門外兩邊皆有南北隔牆，隔牆中

夾通門，若然，祖廟已西，隔牆有三，則闕門亦有三，東

行經三門，乃至太祖廟門，中則相逼，入門則相遠，是

以每門皆有曲，有曲，即相揖，故每曲揖也。是以司儀

亦云：每門止一相，亦據闕門而言也。云：以相人偶者，以

人，意相存偶也。云：凡君與賓入門，賓必後君者，以

義注疏卷之

三五

張

云相去如初者初謂大門外相去三丈六尺也玉藻
曰君入門介拂闌大夫中中張與闌之間士介拂張鄭
注云此謂兩君相見也君入必中門上介夾闌大夫
介士介鴈行於後示不相洽也君若迎聘客賓者亦
然又云賓入不中門不履闌鄭注云辟尊者所從也
此經謂聘客鄭君并引朝君欲見卿大夫聘來還與
從君為介時入門同故并引之也云君入門介拂闌
又云門中門之正又云卑不踰尊者之迹若然既為
一闌言之君最近闌亦拂之而過上介則隨君而行
拂闌而過所以與君同行者臣自為一列主君既出
迎賓主君與賓並入主君於東闌之內賓於西闌之
內並行而入上介於西闌之外上賓於東闌之外皆
拂闌次介次賓皆大夫中張與闌之周末介末賓皆
士各自拂張如是得君入中門之正上賓上介俱得
拂闌又得不踰尊者之迹矣又云賓入不中門者此
謂聘賓大聘大夫故鄭卿大夫並言入門之時還依
與君為介來入相以賓入還拂闌故上注賓自闌西
擬入時拂闌西故也云中門門之正也者謂兩闌之

間云卑不踰尊者之迹者士以大夫為尊大夫以上
介為尊上介以君為尊也云賓之介猶主人之賓者
欲見賓介鴈及廟門公揖入立于中庭注公揖先入
行不別也

省內事也既則立於中庭以俟賓不復出如此得君
行一臣行二於禮可矣公迎賓大門內卿大夫以下

入廟門即位而俟之注公揖至俟之。釋曰自此
盡公初降立論行聘之事云
公揖先入省內事也者曲禮云請入為席彼卿大夫
士禮是以鄭注云雖君亦然省內事即請入為席之
類也云如此得君行一臣行二於禮可矣者言得君
行一臣行二者案下文三揖言之初揖注云將曲揖
謂在內雷之間在主人先立無過近於內雷間若然
去門既近去階又遠也以此不得君行一臣行二下
文受玉于東楹之間彼得為君行一臣行二矣下文
又云公升二等賓升君階七等君升二等賓升一等

已上仍有五等亦不得為君行一臣行二與此同欲
見君行近臣行遠之義皆據大判而言不可細分之
矣言於禮可者以其尊者宜逸卑者宜勞故言於禮
可也云公迎賓於大門內卿大夫以下入廟門即位
而俟之者上初命拜迎賓于館之時卿大夫士固在
廟矣及賓來大門外陳介之時主君之擯亦在大門
外之位君在大門內時其御大夫不以無事亂有事
當於廟中在位矣必知義然當見行事之時公授宰
玉又云士受皮又云宰夫授公几皆是於外無事在
廟始有事更不見此官等命入廟之文明君未入廟
時此官已在位而俟公食大夫以其官各具饌物皆
有事不預入廟故公迎賓入後乃見卿大夫以下之
位與此
賓立接西塾
接猶近也門側之堂謂之塾
異也
立近塾者已與主君交禮將有出命俟之於此介在
幣南北面西上上擯亦隨公入門東東上少進於士

○塾音熟近
附近之近
疏謂之塾者爾雅釋宮文云立近塾者
已與主君交禮將有出命俟之於此者對在大門外
時未與主君交禮直使擯傳命故去門七十步五十
步三十步此與君交禮故近門也云介在幣南北面
西上者以上文入竟展幣時布幕賓西面介北面東
上統於賓今此陳幣賓在門西北面明介北面西上
統於賓也云上擯隨公入門東東上少進於士者案
下几筵既設擯者出請命更不見上擯別入之文明
隨公入可知也知門東有士者案公食云士立于門
東北面西上鄭云統於門者非其正位也故知此几
亦然以擯者是卿又相君故知進於士在士前也
筵既設擯者出請命
有几筵者以其廟受宜依神
也賓至廟門司宮乃于依前設之神尊不豫事也席
西上上擯待而出請受賓所以來之命重停賓也至

此言命事彌至言彌信也周禮諸侯祭祀席蒲筵績

絕右彫几○依前之依於豈反本又**疏**几○釋曰云

有几筵者以其廟受宜依神也者此對不在廟受不

几筵故下文聘禮喪入竟則遂也不郊勞不几筵注

云致命不於廟就尸極於殮宮又不神之下小聘禮

不云几筵文不具也又案曲禮注春夏受贄於朝受

享於廟秋冬一受之於廟諸侯無此法四時皆在於

廟亦無四時朝觀之別名同皆曰朝也云賓至廟門

司宮乃于依前設之神尊不豫事也者此對公食宰

夫設筵加席几而後迎賓彼食禮與此異也知在案

前者案司几筵云大朝觀大饗射王位依前南鄉設

筵几觀禮亦云依前諸侯亦然爾雅釋宮云牖戶之

間謂之扆但天子以屏風設於扆諸侯無屏風為異

席亦不同也云至此言命事彌至言彌信也者上入

竟士請事近郊下大夫請行皆是謙問不敢以必來

之已國不正言之至此正問之而言請命是以事至

言信矣云周禮至彫几者周禮司几筵文彼諸侯祭

祀席三重上更有加莞席紛純不引之者文略賈人

可知引之者證此所設者設常祭祀之席也

東面坐啓積取圭垂纁不起而授上介

賈人鄉入

陳幣東面俟於此言之就有事也授圭不起賤不與

為禮也不言楊襲者賤不楊也纁有組繫也○鄉音

疏賈人至繫也。釋曰賈人鄉入陳幣東面俟於

言者彼賈人未有事也者上文賓入次乃陳幣在門外

東面明初亦東面矣故舉此明前東面也云授圭不

起賤不與為禮也者以賈人是賤人在官者故云賤

淑有事蓋至言益信矣故八字

問諸侯朱綠纁八寸皆上介不襲執圭岳纁授賓

上介北面受圭進西面授賓不襲者以盛禮不在於

已也屈纁并持之也曲禮曰執玉其有藉者則揚無

藉者則襲處垂纁受得主而不襲者鄭云以盛禮

不在於已故也以賓執圭升堂致命為盛禮在已者

也云上介北面受圭進西面授賓者以上介本位北

面故北面受圭賓東面故上介西面授賓引曲禮者

彼記人據此約組尺為纁藉不據韋皮衣木板畫以

五采之纁藉也云執玉其有藉者則揚據此賈人垂

纁以授上介上介不襲受之時也云其無藉者則襲

者據此上介屈纁以授賓賓襲受之時也記人直記

揚襲之義不論盛禮在已之意故各舉一邊而言也

賓襲執圭 執圭盛禮而又盡飾為其相蔽敬也玉

藻曰服之襲也充美也是故尸襲執玉龜襲也

友執圭至襲也釋曰云執圭盛禮者玉藻云

瑞以行禮故為盛禮也云又盡飾為其相蔽敬也者

玉藻又云君在則揚盡飾也注云臣於君所今聘賓

於主君亦是臣於君所合揚以盡飾今既執玉以瑞

為敬君又盡飾而揚則掩執玉之敬故不得揚也云

襲者為尸尊故去飾也者彼注云充猶覆也云是故尸

云重寶瑞也以龜玉為寶瑞若揚擯者入告出辭玉

則盡飾為蔽敬故引之證不揚也

擯者 上擯也入告公以賓執圭將致其聘命圭贄

之重者辭之亦所以致尊讓也

者案上相禮者皆上擯故知此亦據上擯云圭贄之

重者大宗伯云以玉作六瑞君之所執又云以禽作

六器

六贄臣之所執摠而言之皆是贄故左氏傳文男贄
不過玉帛禽鳥但君之所執為贄之重者也云辭之
亦所以致尊讓也致尊讓鄉飲酒義文彼為賓主三
辭三讓是致尊讓此辭玉亦是致尊讓之事故引之
為證也案文公十二年左氏傳云秦伯使西乞術來
聘襄仲辭玉賓對曰不腆敝器不足辭也彼主人無
三辭者文不具
納賓賓入門左
公事自闌西
亦當三辭也
事自闌西○釋曰案玉藻文云公事自闌西注云聘
享也又云私事自闌東注云覲面也故鄭引之以證
此入門左是聘享賓
介皆入門左北面西上
隨賓
入也介無事止於此今文無門
隨賓至無門○釋
臣相為國客及將幣每門止一相及廟唯君相入注
云唯君相入客臣也相不入矣此介皆入不同者彼
云每門止一相鄭云絕行在後耳非是全不入廟又
云唯君相入者謂前相君禮須入故言之臣相不

汲謂以下有賓入門
時主君更向內雷
相近而揖若然何
得云十九字
汲北面以下有賓又揖
主君揖主君二者十字

相禮故不言入其**三揖**君與賓也入門將曲揖既
實皆入與此同也
曲北面又揖當碑揖
君與至碑揖○釋曰前云
在南賓後獨入得云入門將曲揖者謂公先在庭南
面賓既入門至將曲之時既曲北面之時至君皆向
賓揖之再揖訖主君東面向堂塗北行當碑乃得賓
主相向而揖是以得君行一臣行二非謂即君行一臣行
也**至于階三讓**讓升公升二等先賓升二等亦
欲君行一臣行二
先悉諸侯階有七等公升二
等在上仍有五等而得云君行一臣行二者但君行
少臣行多大判而言非謂即君行一臣行二此云出
齊語晏
賓升西楹西東面
與主君相鄉擯者退中
庭鄉公所立處退者以公宜親受賓命不用擯相

禮記卷之八

四

禮記

也。今公與賓升堂云。擯者退中庭。此文與君立中庭。同故云。鄉賓致命。致其君之命也。公左還北鄉。

庭同故云。鄉賓致命。致其君之命也。公左還北鄉。公所立處。當拜。致命時西鄉。以左手鄉外。迴身北面。乃拜。

故云。擯者進。進阼階西。釋辭於賓。相公拜也。進。阼至拜也。釋曰。知阼階西者。以其擯者在中庭。公立處。直言進。則進至阼階西。不得更向阼階前。亦不

可更進。西階故。知進阼階西。釋辭於賓。復得相公拜也。公當楫再拜。楫。反。拜。既也。既。惠賜也。楫。謂之梁。拜。既之言。文出聘義。彼

云。北面拜。既拜。君命之辱是也。賓三退負序。三退。至授之。釋曰。案

辟者以執圭將進授之。三退。至授之。釋曰。案

不答拜。又下文云。賓訝受几於筵前。公一拜送。賓以几。辟皆言辟。此不言辟。故決之也。案司儀云。諸公三

臣相為國客。及將幣。客登拜。客三辟。受幣。注云。客三辟。三辟。退負序也。者。彼諸公之臣。相聘之禮。與侯伯

之卿。聘於鄰國。公側襲受玉于中堂。與東楹之間。側猶獨也。言獨見其尊賓也。他日公有事。必有贊為

之者。凡襲于隱者。公序玷之間。可知也。中堂南北之中也。入堂深。尊賓事也。東楹之間。亦以君行一臣行

二。見賢通。反。下。以。側猶至。行二。釋曰。云。他

大射。云。公卒射。小臣正贊襲。是其贊為之也。云。凡襲

於隱者。案士喪禮。小斂。主人袒於戶內。襲于序東。喪

禮。遽於事。尚襲於序東。况吉事乎。明知襲於隱者也。

云。公序玷之間。可知也。者。士喪襲于序東。謂於堂東

也。可知也。者。士喪襲于序東。謂於堂東

也。可知也。者。士喪襲于序東。謂於堂東

也。可知也。者。士喪襲于序東。謂於堂東

案作辟

地上此則公在堂上堂東南角為玷鄭以意斟酌隱
 處無過於序東玷北可也無正文故云可也云中堂
 南北之中也入堂深尊賓事也者凡廟之室堂皆五
 架棟南北皆有兩架棟北一架下有壁開戶棟南一
 架謂之楹則楹北有二架楹南有一架今於當楹北
 面拜訖乃更前北侵半架於南北之中乃受玉故云
 南北之中乃入堂深尊賓事故也云東楹之間亦以
 君行一臣行二者兩楹之間為賓主處中今乃於東
 楹之間更侵東半間故

等位無事質降介逆出注逆出由便賓出注聘事畢

公側授宰玉注使藏之授於序端注使藏至序端

於序端者凡公授受皆於序端是以下文公注賜降立

注賜者免上衣見賜衣凡當盛禮者以充美為敬非

盛禮者以見美為敬禮尚相變也玉藻曰裘之賜也

見美也又曰麤裘青豕裘絞衣以賜之論語曰素衣

麤裘皮弁時或素衣其裘同可知也裘者為溫表之

為其藜也寒暑之服冬則裘夏則葛凡檀楊者左降

立俟享也亦於中庭古文楊皆作賜麤音迷或作

胡地野犬也衰本又作衰詳又反絞麤音迷或作

戶交反為溫為其皆去聲檀音旦麤音迷或作

楊者免上衣見賜衣者案玉藻云君衣狐白裘錦衣

以賜之注云君衣狐白毛之裘則以素錦為衣覆之

使可賜也袒而有衣曰賜必覆之者裘藜也詩云衣

白之

時不

同假

有裘裘上有楊衣楊衣之上又有上服皮弁祭服之
 等若夏以絺絺絺絺之上則有中衣中衣之上復有
 上服皮弁服祭之等若春秋二時則衣袷袷袷袷之
 上加以中衣中衣之上加以上服也言見楊衣者謂
 粗衿前上服見楊衣也故玉藻云襲之楊也見美也
 襲者掩之故玉藻云襲充美是也云凡當盛禮者以
 充美為敬非盛禮者以見美為敬禮尚相變也者玉
 藻云執玉龜襲是禮之盛者充美為敬玉藻又云君
 在則楊蓋飾也非盛禮者以見美為敬據此二者
 是禮尚相變也引玉藻者證禮不見美為敬據此二者
 又曰麤裘青紆裘絞衣以楊之引論語素衣麤裘又
 云皮弁時或素衣其裘同可知也鄭一弁引二文者
 欲見諸侯與其臣視朔與行聘禮皆服麤裘但君則
 麤裘還用麤裘臣則不敢純如君麤裘則青紆裘楊
 衣君臣亦有異時若在國視朔君臣同素衣為楊故
 鄉黨云素衣麤裘彼一篇是孔子行事鄭兼言君臣
 同視朔之服是其君臣同用素衣為楊可知若聘禮亦君臣
 同用麤裘但主君則用素衣為楊使臣則用絞衣為

湯是以鄭摠云皮弁時或素衣其裘同可知也言或
 素衣者在國則君臣同素衣聘時主君亦素衣唯臣
 用絞衣為楊也案雜記云朝服十五升布亦同素積以為
 子朝服與諸侯朝服同用十五升布亦同素積以為
 裳白鳥臣用白纁也云裘者為溫表之為其襲者案
 月令云孟冬天子始裘是裘為溫云表之者則楊衣
 是也楊衣象裘色復與上服色同也云凡檀楊者左
 者言凶皆袒左是也以上士喪禮主人左袒檀弓云
 吳季札左袒右還其封大射亦左袒若受刑則袒右
 故觀禮侯氏袒右受刑是也知降立侯享也者下文
 賓行享 **擯者出請** 不必賓事之有無 **說** 不必至
 是也 **說** 有無 **說** 不必至

曰自此盡以束帛如 **賓楊奉束帛加璧享擯者入告出**

許 許受之庭實皮則攝之毛在內內攝之入設也攝

反 **說** 皮虎豹之皮攝之者右手并執前足左手并執後

足毛在內不欲文之豫見也內攝之者兩手相鄉也入

設亦參分庭一在南言則者或以馬凡君於臣臣於君

麋鹿皮可也。并必性。或如字。皮是虎豹皮者經云毛在

內不欲文之豫見是有文之皮郊特牲云虎豹之皮

示服猛也東帛加璧往德也文無所屬則天子諸侯

皆得用之此聘使為君行之故知皮是虎豹之皮也

齊語云桓公知諸侯歸已令諸侯輕其幣用麋鹿皮

非其正也云攝之者右手并執前足左手并執後足

者下云皮右首故云右手執前兩足必以一手執兩

足者取兩足相向得掩毛在內俱放又得毛向外故

鄭云內攝之者兩手相鄉也知入設參分庭一在南

者見昏禮記緇微執皮攝之內文兼執足左首隨入

西上參分庭一在南故知此亦然但此右首彼左首

者昏禮象生故與此異也云則者或以馬也者以其

皮馬相間有皮則用皮無皮則用馬故云則見其不

定故也云凡君於臣臣於君麋鹿皮可也者云凡君

於臣謂使者歸若使卿贈如覲幣及食饗以侑幣

幣庭實皆有皮故云凡也臣於君謂私覲庭實設四

皮及介用麋皮此皆有麋鹿皮故亦云凡也若然大

宗伯云孤執皮帛鄭云天子之孤用虎皮諸侯之孤

用豹皮得用虎豹者彼所執以為贊與庭實不同故

得用虎也賓入門左揖讓如初升致命張皮張者釋

豹皮也外足見文也。張者至文也。釋曰案昏禮記賓

注云賓致命主人受幣庭實所用為公再拜受幣士

節此亦然下受皮以授幣為節也。公再拜受幣士

受皮者自後右客。自由也從東方來由客後西居

其左受皮也執皮者既授亦自前西而出。至而自由

。釋曰云執皮者既授亦自前西而出者此約賓出

下私覲時牽馬者自前西向出相類故示亦也。賓出

。釋曰云執皮者既授亦自前西而出者此約賓出

下私覲時牽馬者自前西向出相類故示亦也。賓出

。釋曰云執皮者既授亦自前西而出者此約賓出

下私覲時牽馬者自前西向出相類故示亦也。賓出

。釋曰云執皮者既授亦自前西而出者此約賓出

下私覲時牽馬者自前西向出相類故示亦也。賓出

。釋曰云執皮者既授亦自前西而出者此約賓出

當之坐攝之

注

象受于賓

疏

象受于賓。釋曰云。向張皮見文。

今攝之者還如入時

公側授宰幣皮如入

右首而東

注

如入左在前皮右首者變于生也

疏

如入至生

公側授宰幣者上云公側襲側猶獨也此以上側亦

時先者北面在左西頭為上餘取皮向東者亦左在

前向東為女弟也云皮右首者變于生也者曲禮云

執禽者左首士相見贊用雉左頭奉之下大夫執鴈

上大夫執羔如執雉皆左首雉雖死亦不可生服執

變於生昏禮左首昏禮取象生與此異也聘于夫人

用璋享用琮如初禮如公立于中庭以下若有言

則以束帛如享禮有言有所告請若有所問也

曰有故則束帛加書以將命春秋臧孫辰告糴于齊

公子遂如楚乞師晉侯使韓穿來言汶陽之田皆是

也無庭實也

疏 有言至實也。釋曰云有言有所

糴之類是也。鄭據傳而言有此三事皆是。有言有言即

記云有故一也。云有言即有書致之。故記云有故則

束帛加書以將命也。云春秋臧孫辰告糴者事在莊

公二十八年也。云晉侯使韓穿來言汶陽之田事在成公

事實告事畢注公事畢賓奉束錦以請覲注覲見也

鄉將公事是欲交其歡敬也不用羔因使而見非特

來注覲見至特來。釋曰自此盡從者訝受馬論

事者聘享是也云是欲交其歡敬也者聘是公禮非

是交歡此行私禮為交歡敬也案郊特牲云為人臣

者無外交鄭注私覲是外交也者彼謂臣為君介而

行私覲是外交若特行聘則得私覲非外交也故彼

上經云大夫執圭而使所以申信也注云其君親來

其臣不敢私見於主國君也以君命聘則有私見是

也云不用羔因使而見非特來者謂因為君聘使而

行私見故用束錦非特來若特來則卿用羔也若然

案士相見卿初仕見已君及卿皆見以羔見他君得

有羔者案尚書有三帛二生二生卿執羔大夫執鴈

彼見天子法從朝君而見得有羔若諸侯相朝其臣

從君亦得執羔見主君可知其為君聘則不得執羔

見主君也故鄭云因使而見非特來案定公八年經

書公會晉師于瓦左傳云范獻子執羔趙簡子中行

文子皆執鴈亦是擯者入告出辭注客有大禮未有

從君見主君法也注以待之注客有至待之。釋曰云大禮即上行聘

注

注

注

注

注

注

命擯者入告注

告賓許也

宰夫徹几改筵注

宰夫又

主酒食者也將禮賓徹神几改神席更布也賓席東

上公食大夫禮曰蒲筵常緇布純加莞席尋玄帛純

此筵上下大夫也周禮曰筵國賓于牖前莞筵紛純

加繅席畫純左彤几者則是筵孤也孤彤几卿大夫

儀禮卷之六

四下

李福鎮

其漆几與與音餘。○莞音完。○**疏**。○宰夫至几與。○釋曰云宰

夫設殮今又主酒食以禮賓也。云賓席東上者對前

為神而西上也。云公食大夫禮曰蒲筵及莞席此筵

上下大夫也者以公食蒲筵莞席二者是為上下大

夫法又引周禮者鄭欲推出上下大夫用漆几也。案

司几筵云諸侯酢席莞筵紛純加纁席畫純筵國賓

于牖前亦如之左彤几注云國賓諸侯來朝孤卿大

夫來聘後言几者使不蒙如世朝者彤几聘者彤几

祖司几筵是天子之宮几筵又是諸侯之法又鄭云

國賓諸侯來朝孤卿大夫來聘是諸侯與朝聘天子

法則孤卿大夫是諸侯之臣也。以此言之則天子孤

卿大夫几筵與諸侯之臣同可知。若然公食大夫筵

上下大夫禮同用蒲筵莞席與此席不同。鄭注此國

賓中卿大夫得與孤同者鄭欲廣國賓之義其實此

漆几者司几筵有五几從上向下序之天子玉几諸

侯雖几孤彤几卿大夫漆几下有素几喪事所用。差

次然也無正文。公出迎賓以入揖讓如初。○公出迎

者已之禮更端也。○**疏**。○公出至端也。○釋曰云公出

俱是公禮故不出迎此禮賓私。公并側受几于序端

禮改更其端序故公出迎也。○**注**。○漆几也。今文無升宰夫內拂几三奉兩端以進。○

內拂几不欲塵玷尊者以進自東箱來授君。○**注**。○

內拂至授君。○釋曰知几自東箱來案觀禮記

云几俟于東箱又此經直云進不言升明不從下

來從東廂。○**注**。○公東南鄉外拂几三卒振袂中攝之進西

鄉。○**注**。○進就賓也。○**注**。○復擬賓用兩手自公手外取之故

也。○**注**。○擯者告。○**注**。○告賓以公授几賓進訝受几于筵前東

面俟

未設也。今文討為梧。

梧五。未設至為。

設而俟者待公拜。

公壹拜送。

公尊也。古文壹作一。

送

公尊至作一。

釋曰：賓再拜稽首。

賓以几辟。

不降。

不降。

辟位，遂道北面，設几，不降階，上荅再拜稽首。

以主人禮未成也。几，賓左。

不降至左几。釋曰：云不降，以主人禮未成者，案鄉飲酒義云：啐酒成禮也。於席未據此而言，則啐酒為成禮。此設几，主為啐酒，今未啐醴，故云。

几者對神右几也。

宰夫實解以醴，加柶于解面枋。

柶，音四枋。

酌以授君也。

君不自酌，尊也。宰夫亦洗。

升實解以醴，自東箱來，不。

面攬，不訝授也。

涉反。

夫，升酌以至授也。

夫亦洗，升實解者，經無字。

箱取几，進以授君。今亦從。

下，升東箱酌醴，進以授君。

故亦之，不言宰夫升降者。

賤略之也。云以醴自東箱來者，下記云：禮尊于東箱，攬不訝授也。者，公西而向。

側並授與公，是以下文公。

側，公側受醴。將以飲賓。

受醴，不訝受，故不面攬也。

公側受醴。將以飲賓。

賓壹拜者，醴質以少為貴。

前受醴，復位，公拜送醴。

者，今賓於上下皆再拜稽首，獨此壹拜，故鄭據。

宰夫。

大古之醴，質無玄酒配之。

故壹拜以少為貴也。

薦，籩豆脯醢，賓升筵，擯者退，負東執。

事未畢，擯者不退中庭，以有宰夫也。

不，退中庭，以有宰夫也。

事未至夫也。釋曰：云。

有宰夫也者案上文擯者退中庭又云擯者進事未

畢在中庭可知此文亦云擯者進相幣事亦未畢

而在東塾故決之若然以有宰夫主飲食之事宰夫

無事故也若無宰夫則在中庭矣

庭實乘馬者下文賓執左馬以出故知也

庭實乘馬者下文賓執左馬以出故知也

面以柶兼諸解尚擯坐啐醴尚與上通

上解祭醴訖降筵北面以柶兼并於解兩手奉之尚

擯不作上字者尚古今通用也云降筵就階上者以

鄉飲酒賓主行禮獻酢爵皆各於其階此降筵啐

醴明亦在公用束帛致幣也言用尊于下也亦受

西階之上致幣至序端釋曰上文郊勞賓用

之手序端致幣至序端釋曰上文郊勞賓用

夫用束帛致之皆亦云用獨於此言用尊之可知今

君親用束帛禮賓故言用尊于下也云亦受之于序

端者上公側受几於序端則建柶北面奠于薦東

知此幣亦受之於序端也

糟醴不啐擯者進相幣又息贊以辭賓降辭幣

不敢當公禮也公降一等辭賓降也栗階升聽

命栗階趨君命尚疾不連步

始升亦連步於上栗階不連步

謂不從下向上皆連步其始升連步則有之也

拜受公辭不降一等殺也

等殺也釋曰案前賓辭幣升再拜稽首受幣當東

君降一等今不降故言殺幣升再拜稽首受幣當東

楹北面亦訝受而北面者禮主於己已臣也

亦訝受而北面者禮主於己已臣也

亦訝受而北面者禮主於己已臣也

亦訝受而北面者禮主於己已臣也

訝至臣也。釋曰：前行聘享時，賓東面，主君西面。訝授受，但以奉君命，故實不北面。此以主君禮已，已臣也。故北面受，異於聘享時也。若然，上受几，受醴亦已之禮。以禮未成，故不北面也。此禮成，故北面也。

退東面俟。俟君拜也不北面者，謙若不敢當階然。

公壹拜賓降也公再拜。不俟公再拜者，不敢當公

之盛也。公再拜者，事畢成禮也。釋曰：此賓主俱謙。

公本欲再拜賓，見公一拜則降，不敢當公不止。遂再拜也。云公再拜者，事畢成禮也。者前受几及醴，公送皆一拜。注云：公尊也。今事畢成禮也。

不可亦自尊。亢故送幣亦再拜也。賓執左馬以出。

受尊者禮宜親之也。效馬者并左右勒授之餘三馬。

主人牽者從出也。歷。反。勒下。疏。受尊至出也。釋曰：案下歸饗餼於賓，實饋。

大庭實設乘馬，實用束錦。乘馬大夫降執左馬，以

出。觀禮侯氏至郊，王使人用。璧勞訖，侯氏用束帛乘

馬，價使者使者受幣降以左。駢出二者，皆是尊國實

故也。唯上文效勞賓，價勞執幣，揖皮者皮是死物，異

於馬故也。云效馬并左右勒授之者，曲禮云：效馬，效

羊者，右牽之，效猶呈見，故謂牽馬人為效馬者也。云

餘三馬，主人牽者從出也。者以是主人庭實出。上介

門乃有從者訝受馬，明主人牽者從出可知。從者士

受賓幣從者訝受馬。從才。從者士介。釋曰：鄭云：從者士介，下記文案。公食云：上介受賓幣從者。訝受皮，鄭注：從者府史之屬，不為士者，彼公食是子

男之大夫小聘一介，其餘皆府史以下。故知從者是府史之屬也。既夕云：賜馬兩士受馬，鄭云：此士謂胥

徒之長，有勇力者受馬，彼據一廟下士不應更有其屬士，故以為胥徒之長言之也。昏禮記云：士受皮，鄭注：士謂若中士下士不命者，以賓覲奉束錦總乘馬。其主人為官長據上士而命也。

二人贊入門右北面奠幣再拜稽首注不請不辭鄉

時已請也覲用束錦辟享幣也總者總八轡牽之贊

者居馬間扣馬也入門而右私事自闈右奠幣再拜

以臣禮見也贊者賈人之屬介特覲也扣音口

注不請至覲也。釋曰自此盡公降立論行私覲之

事云不請不辭鄉時已請也者云不請賓不請不辭

主君不辭所以不辭者鄉時已請覲主人辭之以禮

賓故今不復請亦不辭之也云覲用束錦辟享幣也

者以上文享主君用束帛享夫人用玄纁束帛以

用束錦是辟享幣也云總者至扣馬也者賓總八轡

在前牽之二人贊者各居兩馬間各用左右手扣

一匹故別在馬間扣馬也云入門而右私事自闈右

者玉藻云公事自闈西注云聘享也又云私事自闈

闈東注云覲面也此行覲禮故引之也云奠幣再拜

注以臣禮見也者謂由闈東介又不從又自牽馬又不

升堂入幣皆是以臣禮見也云贊者賈人之屬者既

行臣禮不使介從明贊者是賈人之屬從行者云介

特覲也者主君辭賓賓入門左則介五人隨入門西

北面西上其介五行覲禮注擯者辭注辭其臣賓出

注事畢擯者坐取幣出有司二人牽馬以從出門西

面于東熟南注將還之也贊者有司受馬乃出凡取

幣于庭北面注將還至北面。釋曰云贊者有司

得不出待人受馬乃得出所以然者幣可奠之於地其

馬不可散故待人受之乃可以出故云有司受馬

乃出也云凡取幣于庭北面者言凡非一此時辭賓

更出取幣後門右禮訖又取幣皆北面又衆介奠幣

擯者取亦北面故注擯者請受注請以客禮受之賓禮

云凡以廣之也

義正統

李福保

辭聽命注賓受其幣贊者受馬牽馬右之入設注庭

實先設客禮也右之欲人居馬左任右手便也於是

牽馬者四人事得申也曲禮曰效馬效羊者右牽之

疏庭實至牽之。釋曰云庭實先設客禮也者對

別是臣禮入此入設下經乃云實奉幣是先設庭實

客禮也云於是牽馬者四人事得申也者知四人者

若如前贊者二人則不得云右之既言右之明人牽

一匹不須賓牽之事得申人牽一匹賓不總牽是也

引曲禮者欲見牽馬在右禮之常彼效馬效羊謂尊

者之物使養之今來呈見此取一邊牽之法義不與

彼同注賓奉幣入門左介皆入門左西上注以客禮入

可從介注門右行臣禮不得從介也注公揖讓如初

注以客至從介。釋曰對入

也注公再至之也。釋曰臣禮見謂初入門右是

也注公再拜者以其初以臣禮見新之

也注公再至之也。釋曰臣禮見謂初入門右是

也注公再拜者以其初以臣禮見新之

儀禮卷之六

卷之六

庭

儀禮卷之六

卷之六

庭

儀禮卷之六

卷之六

庭

儀禮卷之六

卷之六

庭

儀禮卷之六

卷之六

庭

儀禮卷之六

卷之六

庭

儀禮卷之六

卷之六

庭

儀禮卷之六

卷之六

庭

儀禮卷之六

卷之六

庭

儀禮卷之六

卷之六

庭

儀禮卷之六

卷之六

庭

儀禮卷之六

卷之六

庭

儀禮卷之六

卷之六

庭

儀禮卷之六

卷之六

庭

儀禮卷之六

卷之六

庭

儀禮卷之六

卷之六

庭

儀禮卷之六

卷之六

庭

儀禮卷之六

卷之六

庭

皮疏自由至受皮。釋曰：此庭實之馬，四在庭，而西上牽馬者，東方來，由馬前，各適牽馬者之

前行而出之云。此亦並授者，不自前，由便也。者，自

飲酒之等，於西階之上，皆授者，使其受馬者，授訖，右

其身於出時，為便故，鄭注云：使已授而去也。云受

馬自前變於受皮者，上受享庭實之皮，受皮者，自後

右客，鄭注云：自由也。從東方來，由客後，西居其左，受

乃出注自由也。釋曰：四馬並北，而牽馬者，皆在馬

門不須由馬之前，其次東三匹者，皆由西於馬前，賓

降階東拜送君辭注拜送幣于階東，以君在堂，鄉之

拜也。君降一等辭注君乃辭之，而賓由拜敬也。疏君

乃至敬也。釋曰：經上文拜送而云君辭，君辭復擯

者，曰寡君從子，雖將拜起也。注此禮固多有辭矣，未

有箸之者，是其志而煥乎，未敢明說。疏此禮至明

此禮固多有辭矣者，謂此儀禮之內，賓主之辭固多

有辭矣，但周公作經，未有顯著明言之者，直云辭耳

上再拜稽首注成拜公少退注為敬賓降出公側授

率幣馬出注廟中宜清疏廟中宜清。釋曰云公

者以廟中宜清潔出就既幣不言出與上幣幣同皆

以東入藏之故記云賓之幣唯馬出其餘皆東注云

馬出當就既也餘物皆東藏公降立擯者出請上介

之內府是幣不出之義也

奉束錦士介四人皆奉玉錦束請覲注玉錦錦之文

織縹者也禮有以少文為貴者後言束辭之便也釋

音疏玉錦至便也。釋曰自此盡舉皮以東論上

辱疏介衆介行私覲之事云玉錦錦之文織縹者也

者案聘義孔子論玉而云鎮密以栗知也是玉有密

致錦之織縹似玉之密致者云禮有以少文為貴者

禮器直云有以文為貴者有以少為貴者無少文為

貴之語但有以作為貴以文為貴明亦有以少文為

貴故鄭以義擯者入告出許上介奉幣儷皮二人扶負

而言之也

儷猶兩也上介用皮變於賓也皮麋鹿皮音儷

注上介用皮變於賓。釋曰賓用皆入門右東上奠

馬介上介用皮故云變於賓也

幣皆再拜稽首注皆者皆衆介也贊者奠皮出疏贊

者奠皮出。釋曰鄭知贊者奠皮出者下云有司二

人舉皮從其幣出無人授之明贊者奠即出可知

擯者辭注亦辭其臣介逆出注亦事畢也擯者執上

幣士執衆幣有司二人舉皮從其幣出請受注此請

受請于上介也擯者先即西面位請之釋辭之時衆

執幣者隨立門中而俟注此請至而俟。釋曰云

前擯者請上介亦不請衆介也知擯者先即西面位

請之者以其上介等先立門西東面故擯西面對之

請之者以其上介等先立門西東面故擯西面對之

請之者以其上介等先立門西東面故擯西面對之

請之者以其上介等先立門西東面故擯西面對之

請之者以其上介等先立門西東面故擯西面對之

請之者以其上介等先立門西東面故擯西面對之

請之者以其上介等先立門西東面故擯西面對之

請之者以其上介等先立門西東面故擯西面對之

請之者以其上介等先立門西東面故擯西面對之

請之者以其上介等先立門西東面故擯西面對之

請之者以其上介等先立門西東面故擯西面對之

請之者以其上介等先立門西東面故擯西面對之

請之者以其上介等先立門西東面故擯西面對之

請之者以其上介等先立門西東面故擯西面對之

云釋辭之時衆執幣者隨立中門而俟者以其請受
 之於中門可知言隨者謂相隨從故昏禮記云納爵執
 皮隨入注云爲門中脫挾記云凡庭實隨入左先明
 此出時亦隨出而立也案匠人云廟門容大高七個
 注大高牛鼎之局長三尺七個則二丈一尺闢東明
 不得也並委皮南面也擯者既釋辭執衆幣者進卽位
 出也

有司乃得委之南面便其復入也委皮當門又復扶

疏進卽位者至當門也釋曰云擯者既釋辭執衆幣者

幣出皮在後可知隨立門中之時未得委皮明執幣

者進卽位乃得委皮也云南面便其復入也委皮南

門者此決執幣者西面其皮不西面委之者以皮亦
 右首右先故南面橫委於門中當門北上執皮者此
 面受之而乃執幣者西面北上擯者請受也請于止
 入便故也

介也上言其次此言其位互約文也也請于至文

文擯者執上幣注云請受請于上介也此雖衆介所

請亦請上介上介尊故也云言其次此言其位互

約文也者上云擯者執上幣士執衆幣有司一舉

皮從其幣出請受是其位也言互者此言委皮南面執幣者

西面北上是其位也言互者此言委皮南面執幣者

有北而東上之文下云士介覲幣時士三人東上坐

取幣立是也此宜有士執衆幣立於南面之文如是

者互文也言約者雖互見其文猶不備若欲備文

當取上歸賓幣之文下歸士介幣之文以理推約之
 乃備也若然上當言擯者執幣士四人北面東上坐
 取幣從有司二人坐舉皮從其幣出隨立於門中擯
 者出門西面于東塾南請受士執幣者進立擯南西
 而北上執皮者南面委皮於介禮辭聽命皆進訝受
 門中北上執皮者南面委皮於介禮辭聽命皆進訝受
 其幣也此言皆訝受者嫌擯者一一授之也此言

釋曰此言皆訝受者嫌擯者一授之者案上受
享皮及擯私覲之馬並不云皆此獨言皆者嫌擯者
獨請上介請先後上介幣故言皆明不一授同時
訝受可知也享幣無明外授先後之法故不言皆

上介奉幣皮先入門左奠皮注先皮者介隨執皮者

而入也入門左介至揖位而立執皮者奠皮以有不

敢授之義古文重入注重直注先皮至重入注釋

者謂賓覲時幣入門左注介皆入門左西上公揖讓如

初升賓至此待揖而後注進明此介亦至揖位而立云

執皮者奠皮以有不敢授之義者案享時庭實使人

執之昏禮庭實亦使人執之亦皆東不奠於地以其

得親授主人有司此奠之不敢公再拜注拜中庭也

授故下二人坐舉皮明注不授也注拜中庭也注拜中

不受于堂介賤也注庭者上云公降立不見更有進

退之文自受享以來降立皆在中注介振幣自皮西進

庭故知此公拜亦中庭可知也注進者北行參分

北面授幣退復位再拜稽首送幣注進者北行參分

庭一而東行當君乃復北行也注進者至行也

君在中庭奠皮近西故介發揖位經皮西北出三分

一乃東行北向當君乃北行至君所乃授幣故云自

皮西進北介出宰自公左受幣注不側受介禮輕注

注不側受介禮輕注釋曰案賓覲禮云側授宰幣此

注不側受介禮輕注釋曰案賓覲禮云側授宰幣此

注不側受介禮輕注釋曰案賓覲禮云側授宰幣此

注不側受介禮輕注釋曰案賓覲禮云側授宰幣此

注不側受介禮輕注釋曰案賓覲禮云側授宰幣此

注不側受介禮輕注釋曰案賓覲禮云側授宰幣此

注不側受介禮輕注釋曰案賓覲禮云側授宰幣此

注不側受介禮輕注釋曰案賓覲禮云側授宰幣此

注不側受介禮輕注釋曰案賓覲禮云側授宰幣此

注不側受介禮輕注釋曰案賓覲禮云側授宰幣此

注不側受介禮輕注釋曰案賓覲禮云側授宰幣此

注不側受介禮輕注釋曰案賓覲禮云側授宰幣此

注不側受介禮輕注釋曰案賓覲禮云側授宰幣此

注不側受介禮輕注釋曰案賓覲禮云側授宰幣此

注不側受介禮輕注釋曰案賓覲禮云側授宰幣此

注不側受介禮輕注釋曰案賓覲禮云側授宰幣此

注不側受介禮輕注釋曰案賓覲禮云側授宰幣此

注不側受介禮輕注釋曰案賓覲禮云側授宰幣此

注不側受介禮輕注釋曰案賓覲禮云側授宰幣此

注不側受介禮輕注釋曰案賓覲禮云側授宰幣此

注不側受介禮輕注釋曰案賓覲禮云側授宰幣此

注不側受介禮輕注釋曰案賓覲禮云側授宰幣此

注不側受介禮輕注釋曰案賓覲禮云側授宰幣此

注不側受介禮輕注釋曰案賓覲禮云側授宰幣此

注不側受介禮輕注釋曰案賓覲禮云側授宰幣此

注不側受介禮輕注釋曰案賓覲禮云側授宰幣此

注不側受介禮輕注釋曰案賓覲禮云側授宰幣此

注不側受介禮輕注釋曰案賓覲禮云側授宰幣此

注不側受介禮輕注釋曰案賓覲禮云側授宰幣此

注不側受介禮輕注釋曰案賓覲禮云側授宰幣此

注不側受介禮輕注釋曰案賓覲禮云側授宰幣此

注不側受介禮輕注釋曰案賓覲禮云側授宰幣此

注不側受介禮輕注釋曰案賓覲禮云側授宰幣此

注不側受介禮輕注釋曰案賓覲禮云側授宰幣此

注不側受介禮輕注釋曰案賓覲禮云側授宰幣此

注不側受介禮輕注釋曰案賓覲禮云側授宰幣此

注不側受介禮輕注釋曰案賓覲禮云側授宰幣此

注不側受介禮輕注釋曰案賓覲禮云側授宰幣此

注不側受介禮輕注釋曰案賓覲禮云側授宰幣此

注不側受介禮輕注釋曰案賓覲禮云側授宰幣此

注不側受介禮輕注釋曰案賓覲禮云側授宰幣此

注不側受介禮輕注釋曰案賓覲禮云側授宰幣此

注不側受介禮輕注釋曰案賓覲禮云側授宰幣此

注不側受介禮輕注釋曰案賓覲禮云側授宰幣此

注不側受介禮輕注釋曰案賓覲禮云側授宰幣此

注不側受介禮輕注釋曰案賓覲禮云側授宰幣此

注不側受介禮輕注釋曰案賓覲禮云側授宰幣此

注不側受介禮輕注釋曰案賓覲禮云側授宰幣此

注不側受介禮輕注釋曰案賓覲禮云側授宰幣此

注不側受介禮輕注釋曰案賓覲禮云側授宰幣此

注不側受介禮輕注釋曰案賓覲禮云側授宰幣此

注不側受介禮輕注釋曰案賓覲禮云側授宰幣此

注不側受介禮輕注釋曰案賓覲禮云側授宰幣此

注不側受介禮輕注釋曰案賓覲禮云側授宰幣此

注不側受介禮輕注釋曰案賓覲禮云側授宰幣此

注不側受介禮輕注釋曰案賓覲禮云側授宰幣此

注不側受介禮輕注釋曰案賓覲禮云側授宰幣此

注不側受介禮輕注釋曰案賓覲禮云側授宰幣此

注不側受介禮輕注釋曰案賓覲禮云側授宰幣此

注不側受介禮輕注釋曰案賓覲禮云側授宰幣此

注不側受介禮輕注釋曰案賓覲禮云側授宰幣此

注不側受介禮輕注釋曰案賓覲禮云側授宰幣此

注不側受介禮輕注釋曰案賓覲禮云側授宰幣此

注不側受介禮輕注釋曰案賓覲禮云側授宰幣此

注不側受介禮輕注釋曰案賓覲禮云側授宰幣此

注不側受介禮輕注釋曰案賓覲禮云側授宰幣此

注不側受介禮輕注釋曰案賓覲禮云側授宰幣此

注不側受介禮輕注釋曰案賓覲禮云側授宰幣此

注不側受介禮輕注釋曰案賓覲禮云側授宰幣此

注不側受介禮輕注釋曰案賓覲禮云側授宰幣此

注不側受介禮輕注釋曰案賓覲禮云側授宰幣此

注不側受介禮輕注釋曰案賓覲禮云側授宰幣此

注不側受介禮輕注釋曰案賓覲禮云側授宰幣此

注不側受介禮輕注釋曰案賓覲禮云側授宰幣此

注不側受介禮輕注釋曰案賓覲禮云側授宰幣此

注不側受介禮輕注釋曰案賓覲禮云側授宰幣此

注不側受介禮輕注釋曰案賓覲禮云側授宰幣此

注不側受介禮輕注釋曰案賓覲禮云側授宰幣此

注不側受介禮輕注釋曰案賓覲禮云側授宰幣此

注不側受介禮輕注釋曰案賓覲禮云側授宰幣此

注不側受介禮輕注釋曰案賓覲禮云側授宰幣此

注不側受介禮輕注釋曰案賓覲禮云側授宰幣此

注不側受介禮輕注釋曰案賓覲禮云側授宰幣此

注不側受介禮輕注釋曰案賓覲禮云側授宰幣此

注不側受介禮輕注釋曰案賓覲禮云側授宰幣此

注不側受介禮輕注釋曰案賓覲禮云側授宰幣此

注不側受介禮輕注釋曰案賓覲禮云側授宰幣此

一介入門右奠幣再拜稽首注終不敢以客禮見疏終

不至禮見。釋曰上介奠幣訖辭之終以客禮是擯注士介卑奠幣出私覲即了終不敢以客禮見也

者辭介逆出擯者執上幣以出禮請受賓固辭注禮

請受者一請受而聽之也賓為之辭士介賤不敢以

言通於主君固衍字當如面大夫也疏禮請至夫

固衍字當如面大夫者案下士介面大夫時擯者執

上幣出禮請受賓辭無固字故知此固衍字當如士

大夫公答再拜擯者出立于門中以相拜注擯者以

賓辭入告還立門中闕外西面公乃遙答拜也相者

贊告之疏擯者至告之。釋曰鄭知擯立門中闕

外西面向賓告之也注士介皆辟注辟於其東面位

遂道也士三人東上坐取幣立注侯擯者執上幣來

也注侯擯至來也。釋曰上文擯者執上幣以出

執上幣始來明士三注擯者進注就公所也疏就公

人立侯之可知也注擯者進注就公所也疏就公

外來進向公左授幣與宰也宰夫受幣于中庭以東

注使宰夫受于士士介幣輕也受之于公左賓幣公

側授宰上介幣宰受于公左士介幣宰夫受于士敬

之差注使宰至之差。釋曰云使宰夫受于士者

授宰幣于序端是也云上介幣宰受於公左者即上云庭中宰自公左受之是也云士介幣宰夫受于士者即經文是也在公左受之是尊卑不同敬之差也公所受之雖不同及其以東其藏并是宰夫宰夫幣故也

執幣者序從之 注序從者以宰夫當一一受之

擯者出請賓告事畢 注賓既告事畢眾介逆道賓而出也

出也 疏送賓之事云眾介逆道賓而出也者介為首

逆出可知也 注公出眾擯亦逆

道紹擯及賓並行 注亦六步及大門內公問君

以公禮將事無由問也 注賓至於入門之位北面將揖

而出眾介亦在其右少退西上於此可以問君居處何如序殷勤也時承擯紹擯亦於門東北面東上上擯往來傳君命南面遽伯玉使人於孔子孔子問曰

大夫何為此公問君之類也 疏曰云眾介亦在其右

少退西上者案上賓初入門左鄭注云由賓位也眾

介隨入北面西上少退今賓出至入門之位將北面

拜君而後出故知其位亦當初入門之位此位前後

皆約聘享入廟北面西上之位也云時承擯紹擯亦

於門東北面東上上擯往來傳君命者亦約當初入

門門東北面東上之揖位上擯往來相君自是其常

引論語者彼雖非聘亦是大夫使人往來法 **賓對公**

再拜 注拜其無恙公拜賓亦辟 疏亦辟其至

曰案爾雅釋言恙憂也言亦者亦初
迎賓入門主君拜賓辭故云亦也
公問大夫賓對

公勞賓賓再拜稽首公荅拜注勞力到反注及下同

○勞以道公勞介介皆再拜稽首公荅拜賓出公再

拜送賓不顧注公既拜客趨辟君命上擯送賓出反

告賓不顧於此君可以反路寢矣論語說孔子之行

曰君召使擯色勃如也足躩如也賓退必復命曰賓

不顧矣○行下孟反躩屈注公既至顧矣○釋曰

復迴謂君云賓不顧矣故引孔子事為證若然此送

賓是上擯則卿為上擯孔子為下大夫得為上擯者

以孔子有德君命使攝上擯若定賓請有事於大夫

十年夾谷之會令孔子為相同也

注請問問卿也不言問聘聘亦問也嫌近君也上擯

送賓出賓東面而請之擯者反命因告之○近附

注請問至告之○釋曰自此盡亦如之論實請問大

夫說即館卿大夫勞賓介之事云不言問聘聘亦問

也嫌近君也者對文大聘曰聘小聘曰問總而言之

問聘一也不得云問卿若言問近君矣故云有事于

大夫也鄭云擯者反命因告之者但從朝以來行聘

享行禮賓之事事已煩矣今日即請未可即行故云

反命因告之告之使知而已是以前實至館行勞賓介

及受饗餼終日有事明日乃行問卿之禮也實所請

問卿宜云有事于某子故下記云幣之所及皆勞鄭

云所以知及不及者賓請有事固曰某子某子是也

公禮辭許注禮辭一辭賓即館注少休息也即就也

注少休息也○釋曰言休息者據此一日之間其

事多矣明旦行問卿暫時止息故云少休息也

義三流卷之二

卿大夫勞賓賓不見注以已公事未行上介以賓辭

辭之注以已至辭之。釋曰以已公事未行者其

故不敢見云上介以賓辭辭之者以經云賓不見明

也辭大夫奠鴈再拜上介受注不言卿卿與大夫同執

鴈下見于國君周禮凡諸侯之卿見朝君皆執羔

注不言至執羔。釋曰云周禮者案周禮秋官掌客

云凡諸侯之禮上公五積卿皆見以羔侯伯四積卿

皆見以羔是主國之卿見朝君皆執羔引之證主國

卿見聘客不得執羔與大夫同用鴈不見朝君故也

勞上介亦如之。○君使卿韋弁歸饗餼五牢注變皮

弁服韋弁敬也韋弁韎韋之弁兵服也而服之者皮

韋同類取相近耳其服蓋韎布以為衣而素裳牲織

曰饗生曰餼今文歸或為饋。○韎音昧注變皮至

變皮弁服韋弁敬也者案周禮春官司服正之吉服

有九祭服之下先云兵事韋弁服後云視朝皮弁服

則韋弁尊於皮弁今行聘享之事等皆皮弁至歸饗

餼則韋弁故云敬也云韋弁韎韋之弁兵服也者鄭

知韋弁用韎韋者案司服注鄭引春秋傳曰晉卻至衣

韎韋之附注又云今時五伯緹衣古兵服之遺色故

傳

五

之

帛之幅而連屬為衣及裳今此鄭云以韎布為衣而
 素裳全與兵服異者鄭以意量之此實而館於大夫
 士之廟既為入廟之服不可純如兵服故為韎布為
 衣而素裳鄭志兵服以其與鄭志同若然唯變其衣耳以無
 解之此言素裳又與鄭志同若然唯變其衣耳以無
 正文故云蓋以疑之也云殺曰饗生曰饗者周禮有
 內饗外饗皆掌割烹之事詩云有母之曰饗故知殺
 曰饗生曰饗者以其對饗是腥饗故知饗是生故下
 云饗二牢者
 活陳之也
 上介請事實朝服禮辭
 朝服示不受
 也受之當以尊服
 然者案下云實皮弁迎大夫是
 受之用皮弁為尊服明此著朝服朝服卑
 於皮弁是示不受言示不受終受之也
 有司入陳
 注
 入賓所館之廟陳其積
 案上文直云致館及即
 館不辨廟與正客館之名案下文記云卿館於大夫大
 夫館於士皆是大夫士之廟下文又云揖入及廟卿

據此而言明陳之於廟也曾子問孔子文自卿大夫
 士之家曰私館即卿大夫士之廟一也孔子又云公
 館與公所為曰公館鄭注云公館若今縣官宮也彼
 是正客館彼此兩言之者若朝聘使少則皆於正客
 館若使多則自在大夫廟多少不定兩言之也案大
 行人及掌客積與饗餼各別此注以饗餼為陳其積
 者對文饗餼與積別散
 文總上是委積故云積也
 謂饗與腥
 腥謂饗與
 知者上言總饗餼五牢下陳有三處據此饗下云饗
 一牢腥二牢下又別云饗二牢故知饗別饗腥二者
 也若然饗與腥共以饗目之者
 任一牢鼎九設于西
 以其同是死列子以鼎故出
 階前陪鼎當內廉東面北上上當碑南陳牛羊豕魚
 腊腸胃同鼎膚鮮魚鮮腊設荷鼎脚臠臠蓋陪牛羊
 豕也臠許云反羊臠也臠許堯反豕臠也
 陪鼎

三牲臠脚臠曉陪之庶羞加也當內廉辟堂塗也腸胃次腊以其出牛羊也膚豕肉也唯燔者有膚此饌

先陳其位後言其次重大禮詳其事也宮必有碑所以識日景引陰陽也凡碑引物者宗廟則麗牲焉以

取毛血其材宮廟以石窆用木郭。確火各反字抹火

作灋音替陪音陪鼎至用木釋曰案公食大夫庶

窆彼驗反也以非正饌故在正鼎後而言加也

云當內廉辟堂塗也者正鼎九雖大判繼階而言其

云于階前則階東稍遠故陪鼎猶當內廉而辟堂塗

之內也云腸胃次腊以其出牛羊也鄭言此者以其

膚是豕肉腸胃是腹內之物而在肉前者以其腸胃

出於牛羊故在膚前列之也云膚豕肉也唯燔者有

膚者君子不食國腍犬豕曰國若然牛羊有腸胃而

無膚豕則有膚而無腸胃也且豕則有膚豚則無

故士喪禮豚皆無膚以其皮薄故也故縱豕以四解

亦無膚故既夕大遣奠少牢無膚以比豚解故也云

此饌先陳其位後言其次重大禮詳其事也者先陳

其位者南陳已上是也後言其次者牛羊豕已下是

也案設殮直言云一牢在西鼎九羞鼎三腥一牢在

東鼎七直言西九東七不言次陳位殮是小禮輕之

故也云宮必有碑所以識日景引陰陽也者言宮必

有碑者案諸經云三揖者鄭注皆云入門將曲揖既

曲此北面揖當碑揖若然士昏及此聘禮是大夫士

內皆皆有碑矣鄉飲酒鄉射言三揖則序之內亦有

碑矣祭義云君牽牲麗于碑則諸侯廟內不見有碑

天子廟及序序有碑可知但生人寢內不見有碑雖

無文兩君相朝燕在寢豈不三揖乎明亦當有碑矣

言所以識日景者周禮匠人云為規識日景日出之

日入之景者自是正東西南北此識日景唯可觀碑

景邪正以知日之早晚也又云引陰陽者又觀碑景

南北長短以知日之早晚也又云引陰陽者又觀碑景

南北長短以知日之早晚也又云引陰陽者又觀碑景

南北長短以知日之早晚也又云引陰陽者又觀碑景

南北長短以知日之早晚也又云引陰陽者又觀碑景

云東上是變於親食賓也云屈猶錯也者猶下經八錯黍此經直醢不自相當皆交錯陳之故云錯也

籩繼之黍其南稷錯釋曰黍在北。釋曰

西陳之示八籩者此陳之次第與八豆同故鄭云屈

猶錯也八豆言屈八籩言錯者以八豆之實各別直

次第屈陳之則得相變故云屈也八籩唯黍稷二

種雖屈陳之則問雜錯陳之使當行黍稷間錯不得

並陳設亦相變故鄭下注六鈿繼之牛以西羊豕豕

凡饌屈錯要相變是也

南牛以東羊豕釋曰鈿羹器也。釋曰

文自具故不言之也案此文上下紼屈錯似各別鄭

此注屈猶錯士喪禮陳衣於房中南領西上紼注云

紼猶屈又似不別者云紼屈二者下手陳之少異屈

者句而屈陳之紼者直屈陳之不為句陳訖則相似

故注士喪禮云紼猶屈言錯者間雜而陳之與紼屈

同或句屈陳而錯此文是也或紼陳如錯公食大夫

是也故公食大夫云宰夫設黍稷六簋于俎西二

並東北上黍當牛俎其西稷錯以終南陳是其直

錯之也兩簋繼之梁在北釋曰凡豆及簋

饌屈錯要相變釋曰凡豆及簋

傳注疏卷之

卷之

八

黍在北

繼者繼八豆以

言錯者以八豆之

實各別直

使當行黍稷間錯

不得

六鈿繼之牛以西

羊豕豕

鈿羹器也

釋曰

案此文上下紼屈

錯似各別鄭

紼猶屈二者下手

陳之少異屈

紼者直屈陳之不

為句陳訖則相

紼猶屈言錯者間

雜而陳之與紼

或紼陳如錯公食

大夫

是也故公食大夫

云宰夫設黍稷六

並東北上黍當牛

俎其西稷錯以終

錯之也兩簋繼之

梁在北

凡饌至相變

釋曰凡豆及簋

饌屈錯要相變

釋曰凡豆及簋

不相對者欲使陳

設者其要殺各得

其六鈿紼者牛及

豕二者相變羊豕

其大牢牛羊豕不

耦八壺設于西序

陳注壺酒尊也酒蓋稻酒梁酒不錯者酒不以雜錯

為味疏者以下夫人歸禮醑黍清各兩壺此中若

黍不得各二壺若三一各二壺則止有六壺與夫

歸禮同又不得各三壺若三者各三壺則九壺不

八數止有稻梁無正文故云蓋以疑之鄭知不直有

儀注疏卷之

卷之

八

簋實一穀又云豆實三而成穀四升曰豆則饗與簋同受斗二升也禮器云五獻之尊門外在門內壺君尊瓦甒注云壺大一石瓦甒五斗即此壺大一石也云夾碑在鼎之中央也者上陳鼎云西階前陪鼎當內廉東西北上當碑南陳下醒鼎亦如之此言夾碑自然在鼎之中央可知云醢在東醢穀陽也醢肉是釀肉者醢是釀穀為之酒之類在人消散故云陽醢陰也者醢是釀穀為之酒之類在人消散故云陽醢屬以六牲為陽九穀為陰與此醢是穀物為陽遠者物各有對六牲動物行蟲也故九穀為陰郊特牲云鼎俎奇而邊豆偶陰陽之義也又以邊豆醢醢等為陰鼎俎肉物德為陽者亦各有對以鼎俎之實以庶羞為主故為陽邊豆穀物故為陰也庶羞雖有糝食是肉食其中有糝餌粉養食物故為陰庶羞肉物故為陽也

饌二牢陳于門西北面東上牛以西羊豕豕

西牛羊豕 饌生也牛羊右手牽之豕束之寢右亦

居其左 陳者先以熟為主是以先陳饗饗下即陳

熟物繼之故六豆以下相次此饌是生物其下次陳

芻薪米禾之等相繼也云牛羊右手牽之者曲禮云

效馬效羊者右牽之以不噬齧人用右手便也言右

手牽之則人居其左也云豕束之寢右亦居其左也

豕束縛其足亦北首寢臥其右亦人居其左案特牲

云牲在其西北首東足鄭注云東足者尚右也與此

不同者彼祭禮法用右胖故寢左上右士虞記云陳

牲于廟門外北首西上寢右鄭注寢右者當外左胖

也變吉故與米百筥筥半斛設于中庭十以為列北

上黍梁稻皆二行稷四行 庭實固當

庭中言當中庭者南北之中也東西為列列當醢醢

南亦相變也此言中庭則設碑近如堂深也

疏實至

深也。釋曰云庭實固當庭中言當庭者南北之

中也者上享時直言庭實入設不言中庭則在東西

之中其南北三分庭一在南北更言中庭欲明南北

之中也上文公立於中庭宰受幣於中庭皆南北之

中也知北上東西為行者以經云北上黍梁稻皆兩

行稷四行若南北縱陳止得言東西不得言北上何

者以黍梁稻及稷每行皆一種無上下故也明橫陳

可知黍兩行在北次梁兩行次稻兩行次南稷四行

所以不用稻為上者稻梁是加黍稷是正故黍為上

端稷為下端以見上下而稻梁居其間亦相變亦上

紳屈錯之義云此言中庭則設碑近如堂深也者陳

鼎上當其碑南向陳之醴醴夾碑在鼎中夾亦南向

陳之今米為宮在醴醴之南北之中則碑近北可知

言堂深者猶若設洗南北以堂深相以若然碑東當

矣洗門外米三十車車東有五數設于門東為三列東

陳數劉色縷反一音速注**疏**大夫之禮米未皆視死

不數之數同卷末放此

半秉數數名也秉有伍數二十四斛也數讀若不數

之數今文數或為逾

大夫之禮米未皆視死牢者上文既一牢腥二牢是

三牢死故米未皆三十車并下米三十車亦是視死

牢也云秉數數名也秉有五數二十四斛也者下記

云十斗曰斛十六斗曰簋十數曰秉若然一秉十六

斛又有五數為八斛摠二十四斛也云數讀若不數

之數者鄭君時以數為數名數名有數有不數故云

不數之數此從音讀其字仍竹下為之得為十六斗

為數故下記注云今江淮之間量名亦為數者是十

六斗量**禾**三十車車三秬設于門西西陳四秬故反

秬字林

注

秬數名也三秬千二百秉

疏

○釋曰下

記云四乘曰筮十筮曰稷十稷曰秬四秬為一秬三四十二為千二百乘也新芻倍禾注

倍禾者以其用多也薪從米芻從禾四者之車皆陳

北韜凡此所以厚重禮也聘義曰古之用財不能均

如此然而用財如此其厚者言盡之於禮也盡之於

禮則內君臣不相陵而外不相侵故天子制之而諸

侯務焉爾反車轅○信禾至焉爾○釋曰云薪

炊爨故從米陳之芻可以食馬故從禾陳之鄭信此

者以經云倍禾恐並從禾陳之故也云四者之車皆

見主君享禮聘賓外內皆善故引為証也賓皮弁

迎大夫于外門外再拜大夫不荅拜大夫使者卿

也疏注大夫使者卿也。釋曰云外門外者謂於主

者亦以為君使不敢當故也云**大揖入及廟門賓揖**

夫使者卿也者即上卿韋弁者也大揖入及廟門賓揖

入賓與使者揖而入使者止執幣賓俟之于門內

謙也古者天子適諸侯必舍於六祖廟諸侯行舍于

諸公廟大夫行舍于大夫廟大音泰○大音泰○大音泰

目云使者止執幣下經始云大夫奉束帛入明此賓

揖入時使者止執幣可知云賓俟之于門內謙也者

聘時主君揖入立于庭尊卑法此賓與使者敬故賓

在門內謙也云門內即寧下故下賓問卿云及廟門

大夫揖入鄭注云適諸侯必舍于大祖廟者案禮運云天

子適諸侯必舍其祖廟下記云卿館於大夫大夫館

于士士館于工商鄭注云不館於敵者之廟為大尊

也以此差之諸侯無正文鄭注舍于諸公廟者諸公
大國之孤云大夫行舍于大夫廟者謂卿舍于大夫
也若無孤之國諸侯舍於卿廟也大夫奉束帛執其所以將命入

三揖皆行皆猶並也使者尊不後主人

○釋曰云使者尊不後主人者主人則賓至于階讓

大夫先升一等讓不言三不成三也凡升者主人

讓于客三敵者則客三辭主人乃許升亦道賓之義

也使者尊主人三讓則許升矣今使者三讓則是主

人四讓也公雖尊亦三讓乃許升不可以不下主人

也古文曰三讓下○下戶嫁反後朝皆回釋曰三讓不言三

不成三也凡升者主人讓于客三敵者則客三辭主

人乃許升者是三讓三辭成也今賓三讓大夫即升

無三辭則不成三也云使者尊主人三讓則許升矣

者即此經主人讓大夫先升是也云今使者三讓則

是主人四讓也者經雖言讓大夫先升大夫之讓不

明故鄭君兩言之但使尊終先升若主人三讓使人

亦三讓主人又一讓則主人四讓使者乃升故鄭復

言此也案周禮司儀云諸公之臣相為國客大夫郊

勞三讓登聽命又云致饗餼如勞之禮即得行三讓

之禮此中古文云三讓與彼合鄭不從者周禮則舉
其大率而云三讓此儀禮據屈曲行事觀此經直云
讓大夫先升是主人或三讓大夫無三讓故不從古
文也云公雖尊亦三讓乃許升不可以不下主人也
者此據公為主人亦有三讓故上行聘特云至於階
三讓公升二等賓升亦是公先讓先升故成三讓是
以聘義云三讓而後升公尊必三讓者不下賓客主
人之義賓從升堂北面聽命北面于階上也大夫

東面致命賓降階西再拜稽首拜餼亦如之大夫

以束帛同致饗餼也賓殊拜之敬也重君之禮也

大夫至禮也。釋曰大夫以束帛同致饗餼五牢

及陳豆壺車米之等今賓拜饗三牢及庭實又別拜

餼二牢及門外米禾殊拜大夫辭升成拜尊賓受

幣堂中西北面趨主君命也堂中西中央之西大

夫降出賓降授老幣出迎大夫老家臣也賓出迎

欲償之大夫禮辭許入揖讓如初賓升一等大夫從

升堂賓先升敵也皆北面賓先至北面釋

饗餼故先升一等今賓私償使者無君命體敵故賓

先升在館如主人之儀故也知皆北面者以其體敵

又下如云賓奉幣西面大庭實設馬乘乘四馬也

賓降堂受老束錦大夫止止不降使之餘尊

不至餘尊。釋曰凡賓主體敵之法主人降賓亦賓

降今賓降使者不降者使之餘尊雖合降而不降賓

奉幣西面大夫東面賓致幣不言致命非君命也

大夫對北面當揖再拜稽首稽首尊君客也致對

有辭也稽首至辭也。釋曰賓主既行敵體之

拜尊君客故也致者賓致幣當有辭對者大受幣于

夫對亦當有辭所以無辭者文不具故也

搢間南面退東面俟賓北面按尊君之使

之使。釋曰此賓償使者體敵之義經云受幣于敵

間南面知賓不南面並授而云賓北面按者凡敵

授受之義授由其右受由其左今尊君之使
是以大夫南面賓北面故知賓北面授幣
賓再拜

稽首送幣大夫降執左馬以出注出廟門從者亦訝

受之注出廟至受之。釋曰言亦者上賓受禮時

者訝受馬故云此亦從者注賓送于外門外再拜明日賓拜

于朝拜饗與餼皆再拜稽首注拜謝主君之恩惠於

大門外周禮曰凡賓客之治令訝聽之此拜亦皮弁

服注其直言賓拜於朝無入門之文故知在大門外者以

若然諸侯外朝在大門外明矣引周禮者秋官掌訝

引幣為前驅至于國賓入館次于舍門外待事于客及

將幣為前驅至于國賓入館次于舍門外待事于客及

知朝故朝服受還朝服拜則知此皮弁受亦皮弁拜可

知上介饗餼三牢飪一牢在西鼎七羞鼎三注飪鼎

七無鮮魚鮮腊也賓介皆異館注釋曰自此盡兩馬

大夫歸饗餼於上介之事。注飪鼎至異館。釋曰

云飪鼎七無鮮魚鮮腊也者對上賓九鼎有鮮魚鮮

腊也云賓介皆異館者案下記云卿館於大夫大夫

館於士士館於工商彼云卿即此賓一也彼云大夫

即此上介也彼云士即此衆介也故知賓介腥一牢

各異館必異館者所陳饗餼厚無所容故也腥一牢
在東鼎七堂上之饌六注六者賓西夾之數西夾亦
如之筮及饗如上賓注凡所不貶者尊介也言如上

賓者明此賓客介也

疏

凡所至介也。釋曰云如

下云賓之公幣私幣皆陳上介公幣陳是上介有不
與賓同者前經不言如上賓獨此經言如上賓以其
此饗餼大禮西夾筥及饗如上賓餼一牢門外米禾
以其客此上介如上賓之禮也

視死牢牢十車新芻倍禾凡其實與陳如上賓

凡飪以下下大夫韋弁用束帛致之上介韋弁以受

如賓禮注介不皮弁者以其受大禮似賓不敢絕如

賓也儻之兩馬束錦疏之儻禮如卿使者受賓禮

當庭同不言如上士介四人皆餼六牢米百筥設于

門外注牢米不入門略之也米設當門亦十為列北

上牢在其南西上疏牢米至西上。釋曰自此至

事上文賓與上介米陳碑南餼陳門內此不入門者

鄭云略之也云米設當門亦十為列北上彼亦當門

此直云設於門外不云東西明當門北上與賓同云

牢在其南西上者以此餼本設於庭在門內由士介

賤不得入門且賓與上介門東有米三十車薪六十

車門西未三十車芻六十車皆統門為上此餼本非

門外東西之物制不在門外東西宜當門陳之云牢

在其南西上知如此設之者以其實上介餼在米南
門西東上明知此牢亦宰夫朝服牽牛以致之注執
在米南而西上為異耳

綱牽之東面致命朝服無束帛亦略之士介西面拜
迎。綱直注執綱至拜迎。釋曰案下記云士館
外來即為賓客宜在門西東面此就太宰之中取以
致餼云朝服無束帛亦略之者決上賓與上介皮弁

陳於門
外四字

有束帛故以為略之也云士介西面拜迎者以其士
介為主入故西面每上賓與上介米禾皆視死牢且
有芻薪米禾此士直有生餼士介朝服北面再拜稽
無死牢則無芻薪米禾也

首受 受於牢東拜自牢後適宰夫右受由前東面

授從者 **疏** 受於至從者。釋曰知自牢後適宰夫

從牢後來適宰夫至宰夫之後受取牛便故也必知

在宰夫右受者見前君使士受私覲之馬適其右受

知此亦有右受也若然君使士受私覲由前此由牢

後與受馬不同者牛畜擾馴與馬有異故得從其後

適宰夫右取便也云由前東面授從者是取便也無擯

之後受牛遂由宰夫之前東授從者是取便也無擯

注 既受拜送之矣明日衆介亦各如其受之服從賓

拜於朝 **注** 既受至於朝。釋曰言無擯者決上賓

與上介皆有擯士介賤故略之知明日衆

介亦各如其受之服從賓拜於朝者案下夫人使下

大夫韋介歸禮賓受如受饗之禮賓之乘馬束錦又

歸禮於上介上介受之如賓禮賓之兩馬束錦明日

賓拜禮於朝鄭注云於是乃言賓拜明介從拜夫人

歸禮介尚從拜則若 **賓朝服問卿** 不皮弁別於主

饗餼介皆從拜可知 **注** 不皮至三人。釋曰自此盡無

君卿每國三人 **注** 賓論賓齋聘君之幣問主國賓之

事云不皮弁別於主君者對上文行聘享私覲皆皮

弁此朝服降一等故鄭注云別於主君云卿每國三

人者每國三卿是其常鄭言此者欲見三卿皆以幣

問之其主國下大夫曾使至已國乃得幣問之與卿

異 **卿受于祖廟** **注** 重賓禮也祖王父也 **注** 重賓至

日卿受鄰國君所問之禮不辭讓者以其初君送客

之時賓請有事於大夫若禮辭許是以卿不敢更辭

故下記云大夫不敢辭云祖王父也者大夫三廟有

別子者立太祖廟非別子也并立曾祖廟王父即祖

廟

廟也今不受於太祖廟又曾祖廟而受於祖廟以其天子受於文王廟諸侯受於太祖廟大夫下君則受於王廟注無士擯者既接於君所急見之

士擯者出請事大夫朝服迎于外門外再拜賓不答注無事至見之。釋曰行聘享於主國君特主君者三人以上并有士擯者又設介今直云大夫擯無士擯者以其設擯介多者不敢質示行事有漸但須行聘享於主君之時卿以與賓相接故急見之不須

拜揖大夫先入每門每曲揖及廟門大夫揖入注者省內事也既而俟于宁也。吕。宁直也。入者至宁

夫二門入大門東行即至廟門未及廟門而有每門者大夫三廟每廟兩旁皆南北豎墻墻皆閣門假令王父廟在東則有每門每曲之事云入者省內事也者曲禮云請入為席是也云既而俟于宁者宁門屋

宁也知俟于宁者下云賓入三揖皆行注亦從也賓與卿並行以卿俟于宁故得並行與卿三揖

不俟于庭者下君也案曲禮云客至於寢門則主人請入為席然後出迎客主人肅客而入卿既入不重出迎客者彼曲禮平常賓客故重出迎客此聘問之賓與平常賓客異上君揖賓不重出此卿亦不重出

與彼同但在庭注擯者請命注亦從入而出請不几筵與在宁不同矣

辟君也注亦從至君也。釋曰亦考亦君受聘時擯者從君而入几筵既設擯者出請此擯

者亦從卿而入注庭實設四皮注麋鹿皮也賓奉束帛省內然後出請

入三揖皆行至于階讓注皆猶並也古文曰三讓

注古文曰三讓。釋曰不從古文者亦是不成注故賓先并一等大夫從升堂故不從三讓也

一等大夫從升堂北面聽命注賓先升使者尊賓東

面致命

注

致其君命大夫降階西再拜稽首賓辭升

成拜受幣堂中西北面

注

於堂中央之西受幣趨聘

君之命賓降出大夫降授老幣無擯

注

不擯賓辟君

也

注

不擯賓辟君也。釋曰上文賓行聘享訖而

君也

擯者出請事賓面如覲幣

注

面亦見也其謂之

面威儀質也

注

如字。面亦至質也。釋曰自此至

賓私面於卿其幣多少與私覲於君同故云如覲幣

乘馬可知也云面亦見也其謂之面威儀質也者覲

面並文其面為質若散文面亦為覲故鄭司儀注云

疾以乘馬八匹私面鄭注是也

賓奉幣庭實從

庭實四馬

注

庭實四馬。釋曰以其言

入門右大

夫辭

注

大夫於賓入自階下辭迎之

注

大夫至迎

階下辭者以其授老幣時降故也知

賓遂左

注

見私

迎者下文揖讓如初明迎之可知

事也雖敵賓猶謙入門右為若降等然曲禮曰客若

降等則就主人之階主人固辭於客然後客復就西

階

注

見私至西階。釋曰云為若降等者主人是

者就門右若士於大夫降等引曲禮者

庭實設揖讓

如初

注

大夫至庭中旋並行

注

大夫至並行。釋曰云大夫至庭中旋

並行者賓初入門右大夫階下辭賓賓遂門左大夫

至庭中迎賓大夫迴旋與賓揖而並行北面言如初

者大夫不出門唯庭中大夫升一等賓從之

夫先升道賓大夫西面賓稱面

辭以相接大夫對北面當楯再拜受幣于楹間南面

退西面立注受幣楹間敵也賓亦振幣進北面授

再拜明北面授因拜可知云受幣楹間敵也者凡授

受之義在於兩楹之間者皆是體敵故昏禮云授于

並投也謂賓主俱至楹間南面並而授是以曲禮云

授此是敵者之常禮也雖是敵者於兩楹之間或有

授雖是敵禮是尊大夫故訝受又前致饗餼擯使者

於楹間賓北面授幣鄭云賓北面授尊君之使自餘

不在楹間別相尊敬見以前云公受玉于中堂與東

公禮賓賓受幣當東楹北面注云亦訝受又賓覲公

在兩楹之間者皆非敵故就文解之賓當楯再拜

送幣降出大夫降授老幣擯者出請事上介特面

幣如覲介奉幣特面者異於主君士介不從而入

也君尊眾介始覲不自別也上賓則眾介皆從之

特面至從之釋曰自此盡再拜送幣論上介私

君之時不取自尊別與眾介同執幣而入今私面於

鄰國卿不與眾介同而持行禮焉故云特面者異於

主君也云士介不從而入者對覲君時眾介從而入

從之者上介言特面則賓皮二人贊亦儷皮也

問卿與私面介皆從可知案經文幣如覲則上介入門右

私面亦與私覲於君幣同故云亦儷皮也釋曰言降等者

奠幣再拜注降等也注主人是卿上介是大夫故入

門右不敢大夫辭注於辭上介則出擯者反幣注出

還于上介也疏出還於上介皮出可知但文不具

庭實設介奉幣入大夫揖讓如初注大夫亦先升一

等今文曰入設疏大夫至入設釋曰云亦者亦

此上介私面亦注介升大夫再拜受注亦於楹間南面

而受注亦於至而受釋曰亦者賓行私面大夫

上介是下大夫與卿小異大介降拜大夫降辭介升

再拜送幣注介既送幣降出也大夫亦授老幣擯者

出請眾介面如覲幣入門右奠幣皆再拜大夫辭介

逆出擯者執上幣出禮請受賓辭注賓亦為士介辭

為于偽疏士介私面於鄰國卿之事云賓亦為士介

辭者亦者亦士介私覲注大夫荅再拜擯者執上幣立

于門中以相拜士介皆辟老受擯者幣于中庭士三

人坐取羣幣以從之擯者出請事實出大夫送于外

門外再拜賓不顧相息不顧言去擯者退大夫拜

辱注拜送也。下大夫嘗使至者幣及之。注嘗使至已

國則以幣問之也。君子不忘舊。注嘗使至忘舊。○

之禮論主國下大夫嘗使至已國者聘君使上介以幣問之事諸侯之國皆有三卿五大夫其三卿不問

至已國不至已國皆以幣及之上已論訖其五大夫者或作介或特行至彼國者乃以幣及之略於三卿

故也言君子不忘舊者此大夫嘗與彼國君相接上即是故舊也今以幣及之故云君子不忘舊也

介朝服三介問下大夫下大夫如卿受幣之禮。注上

介三介下大夫使之禮也。注上介至禮也。○釋曰

之禮也者下經云小聘曰問其禮如為介三介是下大夫小聘之禮據此篇大聘使卿五介小聘使大夫

三介若大國之卿七介小聘使大夫五介小國之卿三介小聘使大夫一介也曲禮云擬人必於其倫故

問下大夫還使上介是各其面如賓面于卿之禮。○

大夫若不見。注有故也。注有故也。○釋曰自此盡

不得親受聘君之幣之事言有故者君使大夫各以或有病疾或有哀慘不得受其問禮

其爵為之受如主人受幣禮不拜。注各以其爵主人

卿也則使卿大夫也則使大夫不拜代受之耳不當

主人禮也。注各以至禮也。○釋曰云各以其爵主

然經云君使大夫大夫中不卿大夫摠名也云各以其爵亦是易以相尊敬也云不拜代受之耳不當主

人禮也者案周禮宗伯云大賓客則攝而載裸鄭注云宗伯代王為裸拜送則王亦此類拜是致敬之事

不可代人之拜故直受之夕夫人使下大夫韋弁歸而已不當主人之禮拜之

也。上言白明黍梁皆有白。下言清明稻黍亦有清。故也。於清白中言黍明醱。即是稻清。即是梁也。故言互相備也。三酒既有清白二色。故言六壺。大夫以束帛必先言醱者。以白酒尊重。故先設之也。

致之 注 致夫人命也。此禮無牢。下朝君也。 疏 致夫

釋曰案周禮掌客云。上公之禮。太人致禮。八邊。膳大牢。致饗。大牢。侯伯以下。亦皆有牢。是朝君來時有牢。此卿來聘。無牢。 **賓如受饗之禮**。 疏 賓之乘馬束錦上

介四豆四簋四壺受之如賓禮 注 四壺無稻酒也。不

致牢。下於君也。 疏 四壺無稻酒。 釋曰知者。案上

之酒。清白俱去之。故四壺也。 **賓之兩馬束錦明日**

賓拜禮於朝 注 於是乃言賓拜明介從拜也。今文禮

為醴。 又反 疏 於是至為醴。 釋曰鄭解若於上

於上介之下。乃云明日賓拜。 **大夫餼賓大牢米八筐**

注 其陳於門外。黍梁各二筐。稷四筐。二以並南陳無

稻。牲陳於後。東上不饜於堂。庭辟君也。 疏 其陳至

曰自此。至牽羊。以致之。謂主國大夫餼賓。及上介之

外。可知。陳於門外。知者。經無牢米入門之文。故明是門

並南陳無稻者。案上使卿歸饗餼之時。米百筥。設於

中庭。十以爲列。北上稻。梁黍各二行。稷四行。此云八

筐。黍梁稷亦宜法其行數。故知黍梁各二行。稷四行。此

南陳。知以並南陳者。以其君營米北上。故知此亦北上

與君儀士介略同儀士介時不言門東西鄭注云當
門則知此門外亦當門君儀賓米在庭牲在門西雖
不正當米南亦得牲在其南故知此牲陳亦在米南
可知知東上者君儀賓時陳於門西東上也云不
於堂庭辟君也者案上君致饗儀籩豆在堂牲牢米
等在庭此在門外故云辟君也若然案掌客鄰國之
君來朝卿皆見以羔膳太宰侯伯子男膳特牛彼又
無筐米此侯伯之臣得用太宰有筐米者彼為君禮
此是臣禮各自為差
賓迎再拜老牽牛以致之賓再

拜稽首受老退賓再拜送

注

老室老大夫之貴臣

注

注老室至貴臣。釋曰案喪服公士大夫之眾臣為
其君布帶繩履傳曰室老士貴臣其餘皆眾臣也鄭
注云室老家相也士邑宰也即此室老
貴臣者家相邑宰之屬故為貴臣也
上介亦如之

眾介皆少牢米六筐皆士牽羊以致之

注

米六筐者

又無梁也士亦大夫之貴臣

注

米六至貴臣。釋曰言又無梁也者上

文八筥無稻從上去之明知此亦從上去之無梁其
稻梁是加故去之云士亦大夫之貴臣者即是大夫
邑宰也以其大夫使之
公於賓壹食再饗
及下同

注

饗謂亨大牢以飲富也公食大夫禮曰設洗如饗

則饗與食互相先後也古文壹皆為一今文饗皆為

鄉。○亨普與反

注

侯伯謂至為卿

注

釋曰此篇雖

使宰禮皆同無大國次國之別是以掌客五等諸侯
相朝其下皆云羣介行人宰史皆有餼饗籩以其

等為之牢禮之陳數又云凡諸侯之卿大夫士為國
客則如其介之禮以行之鄭注云尊其君以及其臣

也以其爵等為之牢禮之數陳爵卿也則殮三牢饗
籩五牢大夫也則殮大牢饗籩三牢士也則殮少牢

饗饋大牢也此降小禮豐大禮也以命數則參差難
等略於臣用爵而已以此言之公侯伯子男大聘使
卿主君一食再饗小聘使大夫則主君一食一饗若
然案掌客子男一食一饗不得以君決臣也云饗謂
以其君臣各自相望不饗禮與食禮同食禮既享大
牢以飲賓也者以其饗禮與食禮無酒饗禮有酒故以
明饗禮亨大牢可知但與食言設先如饗禮則饗先食
飲賓言之引公食饗與食言設先如饗禮則饗先食
後言饗則食在饗前公食言設先如饗禮則饗先食
在食前饗先後出於主君之意故先後不定也燕與
羞俶獻無常數反始也叔羞謂禽羞鴈鶩之屬成熟
煎和也俶始也始獻四時新物聘義所謂時賜無常
數由恩意也古文俶作淑音木○羞謂至作淑○
上公三燕侯伯再燕子男一燕皆燕皆燕皆燕皆燕皆
數者亦是君臣各為一不得相決知羞謂禽羞鴈鶩

之屬者案下記云禽蓋俶獻故知是禽知成熟煎和
者以言羞鼎臠之類故知成熟煎和者也知禽是
鴈鶩之屬者案下記云宰夫歸乘禽日如饗饋之數
鄭注乘禽乘行之禽也亦云鳴鶩之屬以無正文故
以意宥介皆明日拜于朝上介壹食壹饗○饗食賓
介為介從饗獻矣復特饗之客之也○釋曰不
言從食者公食介雖從入不從食賓食畢介逆出是
不得從食矣知從饗者下記云大夫來使無罪饗之
過則饋之其介為介注云饗賓有介者賓尊行敵禮
也故知介從饗案襄二十七年宋公兼享晉楚之大
夫趙孟為客子木與之言弗能對使叔向待言焉子
木亦不能對也叔向為趙孟介而得從饗是其義也
云復特饗之若不親食使大夫各以其爵朝服致之
即此經是也若不以親食使大夫各以其爵朝服致之
以侑幣如致饗無償○音音注君不親食謂有疾及他

故也必致之不廢其禮也致之必使周班敵者易以相親敬也致禮於卿使卿致禮於大夫使大夫非必命數也無償以已本宜往古文侑皆作宥

○釋曰案上文云君使卿歸饗餼於賓館賓償之今

君有故不親食使卿生致其牢禮亦於賓館但無償

為異云謂有疾及他故也者他故之中兼及有哀慘

云非必命數也者依典命公侯伯之卿三命大夫再

命子男之卿再命大夫一命經云各以其爵故知不

依命數云無償以已本宜往者饗餼之等不宜召賓

故君使人致禮賓則償使若此饗食之禮主君無故

合速賓之來就主君入廟賓無償禮今主君有故生

致於賓亦無償故云本宜往此篇據侯伯之卿來

使是卿致禮鄭兼云於大夫使大夫者小聘使大夫

來使大夫致禮也若大夫兼卿也致饗以酬幣亦

夫者大夫中兼有上大夫兼卿也

如之

酬幣饗禮酬一負勸酒之幣也所用未聞也禮

幣束帛乘馬亦不是過也禮器曰琥璜爵蓋天子酬

諸侯音虎琥璜馬亦不是過也者鄭以饗之酬幣無文

故約上主君禮賓之時用束帛乘馬此饗賓酬幣亦

不過是故云亦不是過引禮器者案彼經云有以少

為貴者圭璋特琥璜爵鄭注云圭璋特朝聘以為瑞

無幣帛也琥璜爵者天子酬諸侯諸侯相酬以此玉

將幣也彼經不云天子諸侯相酬之幣故此注云蓋

言酬諸侯者公侯伯用琥於子男用璜引之者證與

此酬卿大夫大夫於賓壹饗壹食上介若食若饗若

不親饗則公作大夫致之以酬幣致食以侑幣作使也大夫有故君必使其同爵者為之致之列國之

賓來榮辱之事君臣同之疏此一作使至同之。釋曰

饗食聘賓及工介之事此直言饗食不言燕亦有不燕

是以鄭詩羔裘云知子之來之雜佩以贈之鄭注云

與異國賓客燕時雖無此物猶言之以致其厚意其

若有之固將行之士大夫以君命出使主君之臣必

以燕禮樂之助君之歡是也又昭二年左傳云韓宣

子來聘宴于季氏傳無譏云明鄰國大夫有相燕之

法又此大夫相禮饗食有常數雖君使卿皮弁還玉

有燕之亦無常數亦無酬幣矣

于館

注玉圭也君子於玉比德焉以之聘重禮也還

之者德不可取於人相切厲之義也皮弁者始以此

服受之不敢不終也疏玉圭至終也。釋曰自此

第還玉及報享之事云玉圭也者舉聘君之圭云君

子於玉比德焉以之聘重禮也并相切厲之義也

義文案聘義云天子制諸侯比年小聘二年大聘相

厲以禮又云已聘而還圭璋此輕財而重禮之義又

云夫昔者君子比德於玉焉是其義也云還之者德

不可取於人相切厲之義也者既以玉比德德在於

身不取於人彼既將玉來以將德於己以不可取彼

之德故還之不取德也既不得取而將玉往來者相

切磋相磨厲以德而尊天子故用之也云皮弁者始

以此服受之不敢不終也者始謂受聘享在廟時今

還以皮弁還注賓皮弁襲迎于外門外不拜帥大夫以

入

注迎之不拜示將去不純為主也帥道也今文曰

迎于門外古文帥為率疏迎之至為率。釋曰云

卿亦大夫也云不純為主也者客在館如主人卿往

如賓今不拜迎是不純為主也決上君使卿歸饗館

特賓拜迎是純大夫升自西階鉤楹注鉤楹由楹內

義禮注疏卷八

八十四

張氏易

將南面致命致命不東面以賓在下也必言鉤楹者
賓在下嫌楹外也疏面以賓在下也者決歸饗饌時

大夫東面致命行聘時賓亦東面致命也云必言鉤
楹者賓在下嫌楹外也若然不在楹外近之者以初
行聘時在堂上楹內也疏賓自碑內聽命升自西階自左

南面受圭退負右房而立注聽命於下敬也自左南

面右大夫且並受也必並受者若鄉君前耳退為大

夫降遂遁今文或曰由自西階無南面亮反疏聽

命至南面釋曰云聽命於下敬也者此決賓受禮
時公用束帛賓西階上聽命歸饗饌時賓階上聽
命此特於下聽命故云敬也云自左南面右大夫且
並受也者以鄉飲酒獻酢之時授者在右受者在左

故右大夫也且並受者欲取如向君前然也云若向
君前耳者謂於本國君前受圭璋時北面並受今還
南面並受面位不同並受一邊不異故云若向君前
耳云退為大夫降遂遁者以大夫降為之遂遁而退
因即負右房南面而立大夫士直有東房西室天子
諸侯左右房今不在大夫廟於正客館故有右房也

大夫降中庭賓降自碑內東面授上介于阼階東注

大夫降出言中庭者為賓降節也授於阼階東者欲
親見賈人藏之也賓還阼階下西面立疏大夫至

曰云大夫降出言中庭者為賓降節也者以其大夫
授賓圭訖降自西階將出門至中庭不止今云大夫
降出中庭者大夫中庭賓乃降故鄭云為賓降節也
云授於阼階東者欲親見賈人藏之也者賈人至上
階積者是掌玉之人此時無事在堂東待此玉故賓
向阼階東得見之云賓還阼階下西面立者以其賓

在館如主人在階下西面立
是其常處立者以待授璋也
上介出請賓迎大夫還

璋如初入注出請請事於外以入告也賓雖將去出

入猶東唯升堂由西階凡介之位未有改也注唯

至改也。釋曰案上文云賓自碑內聽命升自西階

是其升堂由西階也云凡介之位未有改也者以其

賓唯升自西階明介猶在東方故上賓楊迎大夫賄

文授上介于階東也故言未有改注賓楊迎大夫賄

用束紡注賄呼罪反注賄予人財之言也紡紡絲為之

今之縛也所以遺聘君可以為衣服相厚之至也注

息絹反一作系劉音須說文云縛鮮注賄予至至

色也居掾反聲類以為今正絹字注也。釋曰此

則未知何用之財若是報享之物不應在禮玉之上

今言此束紡者以其上圭璋是彼國之物下云禮玉

束帛報聘君之宜物彼君厚禮於此此亦當厚禮於

彼故特加此束紡是以鄭云相厚之至也云賄予人

財之言也者案下記云賄在聘于賄又云無行則重

賄反幣鄭注周禮云布帛曰賄是賄為財物是與人

財物謂之賄也云紡紡絲為之者因名此物為紡云

今之縛也者鄭注周禮內司服亦云素紗者今之白

縛也則此束紡者素禮玉束帛乘皮皆如還玉禮注

紗也故據漢法况之禮玉束帛乘皮皆如還玉禮注

禮禮聘君也所以報享也亦言玉璧可知也今文禮

皆作醴注禮禮至作醴。釋曰云禮禮聘君也者

君亦以物禮彼君故云禮禮聘君也云所以報享也

者彼以物享此君此君亦以物享彼君曲禮云往而

義禮記卷之六

玉故以玉言之若然經言束帛兼有束錦矣案下記云賄在聘于賄又云無行則重賄反幣則此禮也

大夫出賓送不拜○公館賓注為賓將去親存送之

厚殷勤且謝聘君之意也公朝服注為賓至朝服注釋曰自此禮盡

賓退論明日賓將發主君就館拜謝聘君使臣來禮注已國之事云公朝服者以其行聘享在廟之時相尊

敬重故著皮弁此拜謝注賓辭注不敢受國君見已於

之禮輕故知著朝服此館也此亦不見言辟者君在廟門敬也凡君有事

於諸臣之家車造廟門乃下注造七注不敢至乃

此亦不見言辟者君在廟門敬也者此言亦者亦勞

賓時故上文賓即館卿大夫勞賓賓不見以其不見

故遣上介聽命故知此賓亦不見凡言辟者將見而

不見則謂之辟此本不見而言辟者以其君在廟門

外雖不見而言辟故注鄭云敬也云凡君有事於諸臣

之家車造廟門乃下注者以其卿館于大夫之廟此館

則是諸臣之家案公注食記云賓之乘車在大門外又

曲禮云客車不入大門注門以此言之君車入大門矣大

夫士有兩門入門東注行則是廟門矣既至上介聽命

廟門須與賓行禮故注鄭云造廟門乃下也

注聽命於廟門中西面如相拜然也擯者每贊君辭

則曰敢不承命告于宮券君之老注疏注聽命至之老○
門中西面如相拜然也者案前受士介幣之時賓固
辭公答再拜擯者出立于門中以相拜注云立門中
闕外西面此中賓不見使介聽命明如相拜然取其
視外便也必知在門中西面者以其君來如賓禮東
面介西面向公可知云擯者每贊君辭則曰敢不承
命告于寡君之老者以其君尊不自出辭以是故君
之擯者每事贊君出辭則曰敢不承命者謂上介答
君之辭知告賓云告于賓君之老者案玉藻云擯者

曰寡君之老注云擯者之辭主於見他國君今上聘介當擯者之處故知告于賓稱告于寡君之老聘

享夫人之聘享問大夫送賓公皆再拜注拜此四事

公東面拜擯者北面疏享者謂賓聘君以圭享君以璧夫人聘享者謂賓聘夫人以璋享夫人以琮問大夫者問三卿及常聘彼國之下大夫送賓以登路云拜此四事者君禮一夫人禮二大夫禮三送賓禮四四事皆再拜云公東面者公如賓禮門西東面擯者向公向介故知北面

公退賓從請命于朝注賓從者實

為拜主君之館已也言請命者以已不見不敢斥尊者之意疏為于賓從至之意釋曰云言請命者之意為反

案司儀云君館客客辟介受命遂送客從拜辱于朝此經不言拜辱而言請命凡言請者得不由君君聽

則拜此下經直云公辭賓退不見拜文是君不受其謝故云請命者以已不敢斥尊者之意故不言辱而

言公辭賓退注辭其拜也退還館裝駕為旦將發也

周禮曰賓從拜辱于朝明日客拜禮賜遂行注其至

遂行。釋曰云退還館裝駕者以明旦將發故裝束駕乘引周禮者證明日客拜禮賜遂行之事鄭彼注云禮賜者謂乘禽即此

下文賓拜乘禽是也

賓三拜乘禽於朝訝聽之注

發去乃拜乘禽明已受賜大小無不識疏發去至

曰自此盡送至于竟論賓介發行主國贈送之事云明已受賜大小無不識者以其乘禽是禮以細小尚

者記識而拜之况饗餼食禮之大遂行舍于郊注始發

且宿近郊自展軫疏始發至展軫釋曰

且宿近郊自展軫疏始發至展軫釋曰

且宿近郊自展軫疏始發至展軫釋曰

且宿近郊自展軫疏始發至展軫釋曰

且宿近郊自展軫疏始發至展軫釋曰

且宿近郊自展軫疏始發至展軫釋曰

注云其視也彼是君車故使僕展之此公使卿贈如卿大夫故鄭云自展輅恐不得所故也

覲幣 注 贈送也所以好送之也言如覲幣見為反報也今文公為君

見賢並反 **也** 好乎報反 **也** 贈送至為君 **也** 釋

而不往非禮以禮來往皆是和好之事故云好送之者來也云言如覲幣見為反報也者以其贈之多少一如

覲幣故鄭云 **受于舍門外如受勞禮無償** 勞力 **不**

見為反報也 **入無償明去而宜有已也如受勞禮以贈勞同節** **不**

釋 **不** 入至同節 **釋** 曰言不入無償對歸饗餼入設

而有償此則不入無償明賓去禮宜有已云如受勞

禮以贈勞同節者賓來勞之去有贈 **使下大夫贈上**

之皆在近郊禮又不別故言同節也 **介亦如之使士贈眾** **介如其覲幣大夫親贈如其面**

幣無償贈上介亦如之使人贈眾介如其面幣士送

至于竟 **使者歸及郊請反命** 注 **郊近郊也告郊人**

使言反命於君也必請之者以已久在外嫌有罪惡

不可以入春秋時鄭伯惡其大夫高克使之將兵逐

而不納此蓋請而不得入 路 惡鳥 注 郊近至得入

拜其辱論使者反命之事知郊是近郊者以下文云

朝服載壇鄭云行時稅舍於此郊今還至此正其故

行服以俟君命敬也若初行云舍於郊斂壇今至此

載壇而入故知近郊也云告郊人使請反命於君者

以其使者至所聘之國謁關人明此至郊告郊人使

請可知引春秋者案閔二年公羊傳云鄭伯惡高克

春秋經傳集解卷八

公羊傳

卷八

朝服載旌

行時稅舍于此郊今還至此正其故行

服以俟君命敬也古文旌作膳禳乃入

禳如

一名也為行道累歷不祥禳之以除災凶

禳祭至

曰案春官小祝云掌候禳禱祀之祝號鄭此云禳是祭名也乃入陳幣

于朝西上上賓之公幣私幣皆陳上介公幣陳他介

皆否注皆否者公幣私幣皆不陳此幣使者及介所

得於彼國君卿大夫之贈賜也其或陳或不陳詳尊

而略卑也其陳之及卿大夫處者待之如夕幣其禮

於君者不陳上賓使者公幣君之賜也私幣卿大夫

之幣也他介士介也言他容衆從者

○從才

從者。釋曰云此幣使者及介所得於彼國君卿大

夫之贈賜也者於君所得為公幣於卿大夫所得為

私幣賓之公幣有八郊勞幣一也禮賓幣二也致饗

餼三也夫人歸禮幣四也侑食幣五也再饗幣六也

夕幣七也贈賄幣八也此八者皆主君禮賜使者皆

用束錦故曰公幣賓之私幣略有十九主國三卿五

大夫皆一食有侑幣饗有酬幣皆用束錦則是十六

有三卿郊贈則十九也其上介公幣則有五致饗餼

一也夫人致禮幣二也侑食幣三也饗酬幣四也郊

義禮記卷之六

九

不陳者謂賄用束帛乘皮不陳之者以
云公幣又云上介公幣他介皆否若禮於君者一
於賓不得云介之幣故知禮於君者不陳必禮於君
不陳禮於已始陳者以其禮於君者是其正故不陳
之禮於已者以其榮故陳之是以下注云不加於其
皮上榮其多是其義也若然聘君以幣問卿而其
不見報聘君之幣者以其尊卑
不敵若報之嫌其敵體故也

左

不加於其皮上榮其多也

疏

不加至多也

時束帛皆加于左皮上今不言加於皮上者若
加於皮上相掩蔽故不加於皮上榮其多也

鄉

亦宰告于君君乃朝服出門左南鄉

疏

至南鄉

○釋曰此陳幣當如初夕幣之時管人布幕于寢門
外使者北面衆介立于其左東上卿大夫在幕東西
面北上宰告於君君朝服出門左南卿進使者使者
鄉是以鄭此注亦依夕幣一而言之

執圭垂纁北面上介執璋屈纁立于其左

注此圭於

反命士介亦隨入並立東上

疏

此圭至東上○釋

上介屈纁授賓賓襲受之今此賓執圭垂纁賓則謁
變於彼國致命時也上介執璋屈纁者變於賓故也
必變之者反命致敬少於鄰國致命時故賓於君前
得謁見美為敬也云士介亦隨入並立東上者此言
亦者亦初行受于朝時君使卿進使者入衆介隨
入北面東上此中雖不云士介入明亦隨入可知

命曰以君命聘于某君某君受幣于某宮某君再拜

以享某君某君再拜

注君亦揖使者進之乃進反命

也某君某國名也某宮若言桓宮倍宮也某君再拜

受也必言此者明彼君敬已君不辱命

疏

君亦至

曰云君亦揖使者進之乃進反命也者亦謂亦受命於朝位立定時君揖使者乃進受命明反命亦然云某君某國名者若云鄭國君齊國君云某宮若言桓宮僖宮者左傳有桓宮之楹宮是廟名其受聘享於廟故以宮言之但受聘享於太祖廟不在其受聘享於親廟而云桓宮僖宮者略舉廟名而言也

受玉 注亦於使者之東同面並受也不右使者由便

也 **疏** 注亦於至便也。釋曰此言亦者亦於出使初授之凡並授者授由其右受由其左此中受由

其右者因東藏之便故鄭云不右使者由便也 **受上**

介璋致命亦如之 注變反言致者若云非君命也致

命曰以君命聘於某君夫人某君再拜以享于某君

夫人某君再拜不言受幣于某宮可知略之 疏 注 反至

略之。釋曰云變反言致者若云非君命也者君與夫人聘於鄰國君與夫人各有所當聘鄰國君受命於君今使者還反命於君聘於鄰國夫人當受命於夫人使者還反命於夫人但婦人無外事雖聘夫人亦君命之令使還反命不云反命於君變反言致命者若本非君命猶夫人之命然故變反言致也若然夫人既無外事而承君命聘鄰國夫人者以其夫婦一體共事社稷故下記云君以社稷故在寡小君拜是賓主相對之辭也云致命曰已下聘夫人反命無文此鄭君依記上云反命於君之辭而言之云不言受幣於某宮可知略之者以其夫人受執賄幣以告聘享皆因君聘享同時同宮故略之也

曰某君使某子賄授宰 注某子若言高子國子凡使

者所當以告君者上介取以授之賄幣在外也 疏 注

子至外也。釋曰此賄幣者即上文賄用束紡是也云某子若言高子國子者案閔公二年冬經書齊高

子來盟僖三十三年經書齊國歸父來聘左傳曰國子為政齊猶有禮者是也云凡使者所當以告君者上介取以授之者以上受上介璋是上介授賓明其餘皆上介取以授之云賄幣在外者以其上文云禮於君者不陳此賄幣即禮玉亦如之亦執東帛加璧也告曰某君使某子禮宰受之士隨自後左士介

受乘皮如初上介出取玉東帛士介後取皮也禮至皮也○釋曰此即上云禮玉東帛乘皮鄭注云禮聘君也所以報享也云亦執東帛加璧也者言亦亦上文行享時東帛加璧者也云宰受之士隨自後左士介受乘皮者此約初行享之時公側受宰幣

士受皮皆自後右客今執享皮幣玉宰受之可知言宰授之士隨自後者謂自士介後其在東上者不須云自後其餘三人皆後乃得左之必左士介者取向東藏之便故也云上介出取玉東帛士介後取皮也

者此亦初享之時賓奉束帛加璧是執禮幣以盡言上介取以授賓明上介後取皮可知賜禮忍反禮幣主國君初禮賓之幣也以盡言賜禮謂自此至於贈主國君初禮賓之幣也者謂從郊勞已後至於贈賄八度禮賓皆有幣是自郊勞為初也云以盡言賜禮謂自此至於贈者此則郊勞也

公曰然而不善乎善其能使於四方而猶女也女音授上介幣再拜稽首公答再拜授上介幣當拜

公言也不授宰者當復陳之又○復扶授上至陳不授宰者當復陳之者此幣皆先陳之今實執以告君賓釋辭君曰勤勞使於四方故授上介幣當拜答君言此幣不授與宰者當復陳之於本處此幣入於已者故不授宰也上賄幣禮君者反命訖皆授宰故

禮謂自此至於贈主國君初禮賓之幣也者謂從郊勞已後至於贈賄八度禮賓皆有幣是自郊勞為初也云以盡言賜禮謂自此至於贈者此則郊勞也

音授上介幣再拜稽首公答再拜授上介幣當拜

公言也不授宰者當復陳之又○復扶授上至陳

不授宰者當復陳之者此幣皆先陳之今實執以告君賓釋辭君曰勤勞使於四方故授上介幣當拜答君言此幣不授與宰者當復陳之於本處此幣入於已者故不授宰也上賄幣禮君者反命訖皆授宰故

以此私幣不告也亦略卑也君勞之再拜稽首君答

再拜也勞之以道路勤苦若有獻則曰某君之賜也

言此物某君之所賜予為惠者也其所獻雖珍異

不言某為彼君服御物謙也其大夫出反必獻忠孝

也。記云既觀賓若私獻奉獻將命注云時有珍異

之物或賓奉之猶以君命致之則是賓亦言有私獻

於彼君則彼君亦有私獻報賓則此獻者也云大夫

出反必獻忠孝也者案下曲禮云大夫私行出疆必

請反必有獻彼私行出疆反必有獻此以公聘出疆必

反亦有獻故云大夫出反必獻此以入已之物獻於

君者忠孝也事君言忠事父言孝此獻君忠也而兼

言孝者忠臣出孝子君其以賜乎不必其當君也

之門故連言孝也

獻不拜者為君之答已也

所獻之物議不必當君所須此君其以賜乎者大夫

乎者或當君意或不當君意故言乎以疑之云獻不

拜者為君之答已也者士拜國君國君不拜士賤故

也大夫拜國君國君即答拜大夫尊故也故云不拜

者為君之答已拜若然自反命以來盡於賜禮之等

亦略卑也

君勞之

再拜稽首

君答

也

也

也

也

也

也

也

也

也

也

也

也

也

也

也

亦略卑也

君勞之

再拜稽首

君答

也

也

也

也

也

也

也

也

也

也

也

也

也

也

也

之注士介四人旅答壹拜又賤也注士介至賤也

答士介共一拜者君勞士介注士介再拜稽首君答注皆

不言再拜則君答上介一拜矣勞士亦如之不言注對

則摠答一拜矣勞賓君答再拜勞上介君答一拜注對

賤也此一拜答臣下則周禮大祝辨九拜七曰奇拜注又

是也是以彼注云一拜答臣下也案曲禮云君於士注又

不答拜此君答拜士者以其新行君使宰賜使者幣注對

反命君勞苦之故答拜異於常也君使宰賜使者幣注對

使者再拜稽首注以所陳幣賜之也禮臣子人賜之注對

而必獻之君父不敢自私服也君父因以予之則拜注對

受之如更受賜也既拜宰以上幣授之注以所至注對

曰云禮臣子人賜之而必獻之君父不敢自私服也注對

君父因以予之則拜受之如更受賜也者案內則云注對

婦或賜之衣服則受而獻諸舅姑舅姑受之則言若注對

反賜之則辭不得命如更受賜臣子於君父亦然言注對

此者證此經君使宰以所獻之物反賜使者使者辭注對

不得命再拜稽首受之如更受賜云既拜宰即以上注對

幣授之者以其上文云執禮幣授上介者是執上注對

幣不執下幣明知宰所執授之者是上幣可知注對

賜

耳與上介同受賜命俱拜既拜宰亦以上幣授上介注對

乃退注君揖入皆出去注君揖入皆出去注釋曰

將行君前受命訖君揖入揖賓介出故介皆送至于注對

知此君退者亦反命訖賓介出可知注對

使者之門注將行俟于門反又送于門與尊長出入注對

之禮也注長丁注於門是出之禮初行之時介皆至注對

丈反注於門是出之禮初行之時介皆至注對

義禮注疏卷八注於門是出之禮初行之時介皆至注對

九十五注於門是出之禮初行之時介皆至注對

釋曰云將行俟注於門是出之禮初行之時介皆至注對

釋曰云將行俟注於門是出之禮初行之時介皆至注對

釋曰云將行俟注於門是出之禮初行之時介皆至注對

釋曰云將行俟注於門是出之禮初行之時介皆至注對

釋曰云將行俟注於門是出之禮初行之時介皆至注對

釋曰云將行俟注於門是出之禮初行之時介皆至注對

釋曰云將行俟注於門是出之禮初行之時介皆至注對

釋曰云將行俟注於門是出之禮初行之時介皆至注對

釋曰云將行俟注於門是出之禮初行之時介皆至注對

賓門俟賓同行今行反又送至于門乃退揖揖別

也使者拜其辱隨謝之也再拜上介三拜士介

注再拜上介三拜士介。釋曰上介是大夫與已同類故知再拜士卑與已異類各一拜故言三拜士介

釋幣于門門大門也主于闌布席于闌西闕外東

面設洗于門外東方其餘如初于禰時出于行入于

門不兩告告所先見也此蓋亦如之論賓上介使

還禮門神及奠於禰之事知門是大門者以其從外

來先至大門即禮門神故知門是大門也案特牲筮

時云席於門中闌西闕外故知此亦席于闌西闕外

知東面者神居東面為正故也云設洗于門外東方

者以其廟學設洗皆云洗當東榮故在門外亦在東

方也云其餘如初于禰時者初出亦釋幣於行云如

之者以其初出於廟禮文具設于見其文略故此

如禰時也言如者謂釋幣於祝先入已下埋于西階

東是也云出于行入于門不兩告告所先見也者出

時自廟出先見行即告行入時先見門故告門出入

皆告一故云乃至于禰筵几于室薦脯醢告反也

不兩告也乃至于禰筵几于室薦脯醢告反也

薦進也還以特牲少牢司宮設席于奧東面右几

但無牲牢進脯醢而觴酒陳主人酌進奠一獻也

言陳者將復有次也先薦後酌祭禮也行釋幣反釋

奠略出謹入也主人至入也。釋曰云言陳者

言奠今不言奠而言陳者以其次下仍有室老及士獻

以備三獻故言陳陳有次第之言以其三特次第皆

列于坐者也云先薦後酌祭禮也者以其特牲少牢

皆先薦饌乃後獻奠于鉶南此與彼同故云先薦後

程高

酌祭禮也云行釋幣反釋奠略出謹入也者必略席
出謹入者出時以禱祈入時以祠報故不同也

于阼 為酢主人也酢主人者祝取爵酌不酢於室

異於祭 **案** 特牲少牢尸酢主人祝取爵以酢主人

但此無尸為異也不酢於室異於祭者此決特牲少

牢皆於室內尸東西面受酢此乃於外行來告反故

在阼不在室知與正祭異也又於正祭時有尸尸飲

卒爵以尸爵酢主人此告祭無尸爵兼奠故別取爵

亦異也 **薦脯醢** 成酢禮也 **成** 謂若特牲

少牢主人受酢時皆席下戶內有薦俎此雖 **三獻**

無俎亦薦脯醢于主人之前以成酢禮也 **室老亞獻士三獻也**

每獻奠取爵酌主人自酢也 **室老至酢也** 釋曰鄭注喪服云室老家相士

邑宰知無主婦而取士者以其自外來主於告 **反**

即釋奠於廟故知主婦不與而取士備三獻必知

有室老與士者以其前大夫致饗餼於賓時使若牽

牛以致之鄭注云皆大夫之貴臣為獻知此亦貴臣

為獻也云每獻奠取爵酌者此通三獻皆獻奠訖

別取爵自酢故云取爵酌也別云主人自酢者對

正祭有尸三獻皆獻尸訖尸酢主人主婦賓長今此

無尸皆自酢獨云主人者主人舉爵 **一人舉爵** 三獻禮成

人為首正故舉前以包後 **更起酒也** 主人奠之未舉也

夫士家祭二獻特牲少牢禮是也云更起酒者此欲

獻酬從者不得酌神之尊是以特牲行酬時設尊兩

壺於阼階東西方亦如之鄭注云謂酬賓及兄弟則

此亦當然故知別取酒也云主人奠之未舉者以其

下文云獻從者乃云行酬似鄉飲酒鄉射一獻從者

人舉解未舉待獻介衆賓後乃行酬亦然也 **獻從者**

從才用 **反注同** 從者家臣從行者也主人獻之勞之也 **皆**

升飲酒於西階上不使人獻之辟國君也

音避

者至君也。釋曰：知升飲於上者，案特牲禮獻亦於

及兄弟之等，皆升飲於西階上，故此獻從者亦於

上可知。云不使人獻之，避國君者，若正祭雖國君亦

自獻，故祭統云：尸飲五君，洗玉爵，獻卿尸飲七君，亦

法案燕禮：使宰夫為獻主，是國君不親獻，此大夫親

亦與焉也。音通辯室老亦與。釋曰：知者，案燕禮

亦與不言士者，文上介至亦如之。○聘遭喪入竟則

遂也。遭喪主國君薨也，入竟則遂，國君以國為體

士既請事已入竟矣，關人未告則反。○遭喪至則

此盡卒殯，乃歸上陳，告行聘之事。此以下論或遭主

國君喪，或聘君薨於後，或使者與介身卒安，不忘危

故見此非常之事，從此盡練冠以受論主國君，或夫

人薨，或世子死，行變禮之事，云以國為體者，謂公羊

傳：宋人執鄭祭仲使之逐，忽而立突，是以國為體，但聘君

存不逐，則國滅，故逐忽而立突，是以國為體，但聘君

主以聘國，故君雖薨而遂，入關人未告，則反者，聘使

至關，乃請關人入告，君君知，乃使士請事已入關，自

然入矣。若關人未告，君君不知，使不郊勞。子未君

也。又未入，聞主國君死，理當反矣。不郊勞。子未君

也。踰年矣，何以謂之未君，即位矣。而未稱王也，未稱

義禮卷之八

九

陸文

就尸柩於殯宮又不神之
疏致命至神之。釋曰

正聘設几筵也。就尸柩於賓宮者，國君雖以國為體，

主聘其國，但聘則為兩君相好，今君薨當就尸柩，

不就祖廟也。云又不神之者，以其鬼神所在曰廟，則

殯宮亦得為廟，則設几筵亦可矣。但始死不忍異於

生，不神之故，於殯傍無几筵也。曾子問云：君薨，世子

生告殯，殯東有几筵者，鄭云：明繼體也。然則尋常則

殯東不設几筵，**不禮賓**。喪降事也。**疏**喪降事也。

當在室內矣。禮者謂既行聘享訖，主人畢歸禮，賓所飲食不可

廢也。禮謂饗食，饗食音嗣。賓所至饗食，釋曰：主人有故，雖饗食亦有生致法，故主人亦歸之。且下

文云：賓雖饗食，亦歸賓，乃就中受。饗籩若木，不歸饗食，空歸饗籩何頓。賓唯饗籩之受。

傳禮

受正不受加也。受正不受加也。釋曰：饗籩

也。加不賄不禮，玉不贈。喪殺禮為之不備。釋曰：云不賄者，皆據上文謂

不以束紼不禮，玉者謂不以束帛乘皮以報享，不贈

者，賓出至郊不遭，夫人世子之喪，君不受使大夫受

以物贈之也。于廟其他如遭君喪。夫人世子死，君為喪主，使大

夫受聘禮，不以凶接吉也。其他謂禮所降。至所降

夫受聘禮，不以凶接吉也。其他謂禮所降。至所降

君所主，夫人世子死，君為喪主者，案禮記服問云

亦為此三人為喪主也。故云君為喪主，既為喪主，是

以使大夫受聘禮，不以凶接吉也。云其他謂禮所降

者，謂不禮以下，不遭喪將命于大夫，主人長衣練冠

義也

禮記

以受

遭喪謂主國君薨夫人世子死也此三者皆

大夫攝主人長衣素純布衣也去衰易冠不以純凶

接純吉也吉時在裏為中衣中衣長衣繼皆掩尺表

之曰深衣純袂寸半耳君喪不言使大夫受子未君

無使臣義也○純諸允反又之閏反也○遭喪至義

經摠說上三人死主君不得受命故使將命於大夫

主人即大夫故鄭云此三者皆大夫攝主人也云長

衣素純布衣也者此長衣則與深衣同布但袖長

純為異故云長衣素純布衣也此長衣之線以素為

之故云素純也去衰易冠者謂脫去斬衰之服而著

長衣脫去六升九升之冠而著練冠故云去衰易冠

也云不以純凶接純吉也者聘禮是純吉禮為君三

升衰裳六升冠為夫人世子六升衰裳九升冠是純

凶禮麻經與屨不易直去衰易冠而已故云不以純

凶接純吉云吉時在裏為中衣中衣繼皆掩尺表

表之曰深衣純袂寸半耳鄭言此者欲廣解長衣中

衣深衣三者之義此三者之衣皆用朝服十五升布

六幅分為十二幅而連衣裳與純緣則與故云吉

時在裏為中衣中衣繼皆掩尺表者案玉藻云吉

傳禮記卷六

六十一

六十一

禮

長中繼揜尺鄭注云其為長衣中衣則繼袂揜一尺

此鄭云吉時之服純袂寸半者純為衣裳之側袂為

口緣皆寸半表裏共三寸案深衣目錄云深衣連衣

裳而純以綵純素曰長衣有表則謂之中衣以此言

之則長衣中衣皆用素純云君喪不使大夫受子未

君無使臣義也者其疏見於上若然臣為君斬為夫

人世子期輕重不同令受鄰國之聘禮同用長衣練

冠者但接鄰國者禮不可受純凶故權制此服略為

一節耳向來所擇皆是君主始薨假令君薨踰年

子即位鄰國朝聘以吉禮受之於廟故成十七年經

義禮記卷六

六十一

六十一

廟矣雖踰年而未葬則不得朝人人來朝已亦使人受之於廟於夫人世子亦然以其本為死者來故也

聘君若薨于後入竟則遂既既接於主國君也

接於主國君也。釋曰自此盡唯稍受之論聘者遣已君之喪行非常之禮事云接於主國君者謂謁關

人告君君使士請事是接赴者未至則哭于巷衰于於主君矣故入竟則遂也

館注未至謂赴告主國君者也哭于巷者哭于巷門

未可為位也衰于館未可以凶服出見人其聘享之

事自若吉也今文赴作訃注未至至作訃。釋曰

也以其本國遭喪赴者有兩使一使告聘者一使告

主國云未可為位者以其赴主國之使未至是以未

可為位受人弔禮云衰于館未可以凶服出見人者

對下經赴者至則衰而出云其聘享之事自若吉者

下云受饗餼之禮故知先行聘享乃後受禮注受饗

餼也注喪賓唯饗餼也。釋曰上文遭主國之不受饗

食注亦不受加注亦不受加。釋曰上文遭主國

受加也加即此饗食也赴者至則衰而出注禮為鄰

國闕於是可以凶服將事也注禮為至事也。釋

案襄二十三年春秋左氏傳云杞孝公卒晉悼夫人

喪之平公不徹樂非禮也禮為鄰國闕服注云鄰國

尚為之闕樂况舅甥之親乎若然赴者至主國君使

者衰而出則主國可以闕樂云於是可以凶服將事

聘享則著吉服矣故雜記云執玉不麻是也唯稍

於稍食案周禮每云稍事皆謂米稟為稍歸執圭復命于殯

升自西階不升堂注復命于殯者臣子之於君父存

亡同疏復命至亡同釋曰自此盡即位踊論使

父存亡同者案禮記奔父母之喪升自西階此復命

於殯亦升自西階法生時出必告反必面故云臣子

於君父存注子即位不哭注將有告請之事宜清淨也

不言世子首君薨也諸臣待之亦皆如朝夕哭位

注將有至哭位釋曰云不言世子者君薨也者案

公羊傳君存稱世子君薨稱子某既葬稱子踰年稱

君案上文稱世子此文單稱子是知其君薨故君不

稱某而與此既葬同號者以其記不得稱世子略云

子而已故不言某其實正法稱子某是以雜記在殯

待鄰國之使皆稱某云諸臣待之亦皆如朝夕哭位

者但臣子一例上下文唯言子不言羣臣與子同知

如朝夕哭位者案奔喪云奔父之喪在家者待之皆

如朝夕哭位注辯復命如聘注自陳幣至于上介以公

賜告無勞注自陳至無勞釋曰言辯復命如聘

下至賜告之等今復命於殯所亦盡陳之故言辯知

無勞者勞上君出命今君薨不可代君出命知故無

也注子臣皆哭注使者既復命子與羣臣皆哭注使

皆哭釋曰此據子在位哭亦與介入北鄉哭注北

兼羣臣故鄭云子與羣臣皆哭注與介入北鄉哭注北

鄉哭新至別於朝夕注別波注北鄉至朝夕釋

不見出文而言與介入者以其復命之時介在幣南

北面去殯遠復命訖除去幣賓更與介前入近殯北

鄉哭鄉內為入故云與介入北鄉哭也云北鄉哭新

至別於朝夕者朝夕哭位在阼階下西面今於殯前

至別於朝夕者朝夕哭位在阼階下西面今於殯前

至別於朝夕者朝夕哭位在阼階下西面今於殯前

至別於朝夕者朝夕哭位在阼階下西面今於殯前

至別於朝夕者朝夕哭位在阼階下西面今於殯前

至別於朝夕者朝夕哭位在阼階下西面今於殯前

至別於朝夕者朝夕哭位在阼階下西面今於殯前

至別於朝夕者朝夕哭位在阼階下西面今於殯前

至別於朝夕者朝夕哭位在阼階下西面今於殯前

至別於朝夕者朝夕哭位在阼階下西面今於殯前

至別於朝夕者朝夕哭位在阼階下西面今於殯前

北鄉故云別出袒括髮○悲哀變於外臣也○括古

於朝夕也○悲哀變於外臣也○釋曰案奔喪云至於家入

子故也此使者出門袒入門右即位踊○從臣位自

哭至踊如奔喪禮○從臣至喪禮○釋曰案奔喪

經於序東此門外袒括髮入門右即位踊亦當○若有

襲經於序東故鄭云自哭至踊如奔喪禮也

私喪則哭于館衰而居不饗食○私喪謂其父母哭

于館衰而居不敢以私喪自聞于主國凶服于君之

吉使春秋傳曰大夫以君命出聞喪徐行而不反○私喪至不反○釋曰自此盡從之論使者有父母

之喪行變禮之事云不敢以私喪自聞于主國者解

哭于館又云凶服于君之吉使者亦取不敢解之言

衰而居謂服衰居館行聘享即皮弁吉服故不敢

服于君之吉使也引春秋傳者案宣八年經書夏六

月公子遂如齊至黃乃復公羊傳云其言至黃乃復

何有疾也何言乎有疾乃復幾何幾爾大夫以君命

出聞喪徐行而不反何氏注聞喪而大夫以君命

也徐行首為君當使人追代之喪喻疾者喪猶不

還而况疾乎是也以此言之使雖未出國境聞父母

之喪遂行不暇以私廢玉事君使人代之可也以此

出袒括髮

於朝夕也○悲哀變於外臣也○釋曰案奔喪云至於家入

子故也此使者出門袒入門右即位踊○從臣位自

哭至踊如奔喪禮○從臣至喪禮○釋曰案奔喪

經於序東此門外袒括髮入門右即位踊亦當○若有

襲經於序東故鄭云自哭至踊如奔喪禮也

私喪則哭于館衰而居不饗食○私喪謂其父母哭

于館衰而居不敢以私喪自聞于主國凶服于君之

吉使春秋傳曰大夫以君命出聞喪徐行而不反○私喪至不反○釋曰自此盡從之論使者有父母

之喪行變禮之事云不敢以私喪自聞于主國者解

哭于館又云凶服于君之吉使者亦取不敢解之言

衰而居謂服衰居館行聘享即皮弁吉服故不敢

服于君之吉使也引春秋傳者案宣八年經書夏六

月公子遂如齊至黃乃復公羊傳云其言至黃乃復

何有疾也何言乎有疾乃復幾何幾爾大夫以君命

出聞喪徐行而不反何氏注聞喪而大夫以君命

也徐行首為君當使人追代之喪喻疾者喪猶不

還而况疾乎是也以此言之使雖未出國境聞父母

之喪遂行不暇以私廢玉事君使人代之可也以此

深衣。釋曰云：已有齊斬之服者，以其私喪之內，有為父斬為母齊，其故齊斬並言之也。云：不忍顯然趨於往來者，解經歸使眾介，其衰而從之意，經云：歸。反國時兼云：往者，鄭意去時，問父母之喪，不敢即反，亦使眾介先衰而從之，故往來並言云：在道路使介居前者，謂去，向彼國時，云：歸。又請反命，已猶徐行，隨之者，此謂還國，至近郊，使人請反命，君許入，猶使介居前，徐行於後，隨介至國也。云：君納之，乃朝服者，以其行聘之時，猶不以凶服于君之吉使而服，吉服知此反命時亦不以凶服于君之吉使而服，朝服如吉時反命矣。云：出公視，門釋服哭而歸者，案雜記云：大夫士將與祭於公，既出，視濯而父母死，則猶是與祭也。次於異宮，既祭，釋服，出公門外哭而歸，亦云：其它如喪奔之禮，明之亦出公門，釋朝服而歸，但彼祭服不可看出，故門內釋服。此朝服可以看出門，乃釋服為異也。云：其他如奔喪之禮，若案奔喪云：至於家，入門左，升自西階，殯東西，而西鄉哭，成踊，襲經，下序，束紼，帶反位，拜賓，成踊，送賓。

反位有賓後至者，則拜之，成踊送賓，皆如初。眾主人兄弟皆出門，出門哭止，闔門相告，就次於又哭。括髮袒成踊於三日，哭猶括髮袒成踊三日，成服拜賓送賓，皆如初。云：吉時，道路深衣者，以其朝服之下，唯有深衣，庶人之常服，既以朝服反命出門，夫朝服還服吉時，深衣三日成服，乃去之。賓入竟而

死遂也主人為之具而殯。為干偽反。又如具謂始

死至殯所常用。具謂至常用。釋曰：自此盡卒

死遂也。若未入境，即反來云：主人為之具而殯者，謂從始死至殯所常用。直云：至殯為節，主人供喪具，以其大

斂訖，即殯。故連言殯。故下文歸介復命之時，柩止門

外明斂於介攝其命。注為致聘享之禮也。初時上介

接聞命。偽反。為干。注為致至聞命。釋曰：云初時上

儀禮卷之九 天子

之意以其命出於君初賓受命於君之時賓介君弔
同北面上介接聞君命矣以是今死得攝其命君弔
介為主人注雖有臣子親姻猶不為主人以介與賓

並命於君尊也注雖有至尊也注釋曰古者賓聘
聘於齊其子死葬於魯博之間故鄭云雖主人歸禮

有臣子親姻不為主人以其介尊故也主人歸禮

幣必以用注當中奠贈諸喪具之用不必如賓禮注

當中至賓禮注釋曰賓既死主人所歸禮與幣必
以當喪者之用云當中奠贈者解經中小斂大斂之

用云當中奠贈諸喪具之用者具謂襲與小斂大斂
解經幣云不必如賓禮者不必如致殮饗之禮束於

皮帛之類不堪介受賓禮無辭也注介受主國賓已

喪者之用故也以其當陳之以反命也有賓喪嫌其

辭之注介受至辭之注釋曰云介受主國賓已之

也言無辭者雖無三辭以其賓受饗餼之時禮辭受

食三辭明介亦有禮辭云無所辭也者以有賓喪嫌

介有三辭故云介不饗食注釋曰案上遭君喪受饗

不受加此云不饗食介不就歸介復命極止于門外

君受饗食明受饗餼正禮也歸介復命極止于門外

注門外大門外也必以極造朝達其忠心注門外

釋曰知門外是大門外者國君有三門臯應路又

有三朝內朝在路寢庭正朝在路門外應門外無朝
外朝當在臯門外經直云止於門外無入門之言明
知止於大門外外朝之上是以上賓拜賜皆云於門
外亦在外朝矣故鄭云必介卒復命出奉極送之君
以極造朝達其忠心也

卒殯成節乃去注釋曰當介復命之時賓之

尸柩在外朝上介卒復命謂復命訖出君大門奉賓之柩送至賓之家屍柩入殯於兩楹之間君往就吊卒殯者謂殯訖殯是喪之大節故云若大夫介卒亦卒殯成節乃去謂君與大夫盡去

如之 不言上介者小聘上介士也 **若大夫介卒亦**

不言上介者小聘上介士也 **若大夫介卒亦**

聘上介是大夫而言今鄭以經不言上介則大夫介

卒中兼有聘使大夫其卒亦如之故鄭云不言上介

小聘上介士也欲兼見小聘之法也 **若小聘上介未**

介皆士則入下文士介死中以其下文 **士介死為之**

更不見小聘賓介死法故此兼言之也

棺斂之 不具他衣物也自以時服也

曰以其士介卑其禮降於賓與上介非直具棺他衣物亦具之此士介直具棺不具他衣物也其士介從

者自用時 **君不弔焉** 主國君使人弔不親往

服斂之

國至親往 **若賓死未將命則既斂于棺造于朝介將命**

可知也

未將命請俟間之後也 以柩造朝以已至朝志在

達君命 **若介死歸復命唯上介造于**

之後使大夫致館未行聘享而賓在館死之事故鄭

云俟間之後是以鄭云以柩造朝以其既至朝志在

達君命則知上介國外 **若介死歸復命唯上介造于**

死不以柩造朝可知

朝若介死雖士介賓既復命往卒殯乃歸 往謂送

柩小聘曰問不享有獻不及夫人主人不筵几不禮

面不升不郊勞 享本又 記貶於聘所以為小也 **獻**

義禮記卷六

私獻也而猶覲也記貶至覲也。釋曰自此蓋

享者謂不以束帛加璧獻國所有云不禮者聘訖不

以齊酒禮賓面不升者謂私覲庭中受之不升堂此

對大聘時升堂受若然不言私覲而言其禮如為介

面者對大聘言覲故辭之而言面也其禮如為介

三介如為介如為大聘上介釋曰云其禮如為

介者謂特問使大夫得主國之禮多少如大聘卿此

大夫為上介之時即上文介之禮殽饗籩及食燕之

等三介者大夫降於卿二等故也舉此侯伯之小

聘則公之臣子男之臣小聘禮數其義可知也

記父無事則聘焉聘正事謂盟會之屬

會之屬。釋曰此云父無事則聘焉者則周禮設聘

也是以周禮大行人云凡諸侯之邦交歲相問也

相聘也世相朝也注云小聘曰問設中也父無事

於設朝者及而相聘也云云事謂盟會之屬者案春秋

有事而會不協而盟是以春秋有會而不盟盟

必因會若有盟會相見故云父無事則聘焉 若有

故則卒聘束帛加書將命百名以上書於策不及百

名書於方注故謂災患及時事相告請也將猶致也

名書文也今謂之字策簡也方板也注故謂至板

故謂災患及時事相告請者此即上經云若有言一

也言災患上注引春秋臧孫辰告糴于齊公子遂如

楚乞師此云及時事者即上注引春秋晉侯使韓穿

來言汶陽之田是也云名書文也今謂之字者鄭注

論語亦云古者曰名今世曰字許氏說文亦然此者

欲見經云名名者即今之文字也云策簡方板者也

簡皆據一片而言策是編連之稱是以左傳云南史

執簡以往是簡者未編之稱此經云百名以上書之

於策是其衆簡相連之名鄭作論語序云易詩書禮

樂春秋策皆尺二寸孝經謙半之論語八寸策者三

義傳卷六 二百零五

分居一又謙焉是其策之長短鄭注尚書二十字一簡之文服虔注左氏云古文篆書一簡八字是一簡容字多少者云方板者以其百名以下書之於方若今之祝板不假連編之策一板書盡故言方板也

主人使人與客讀諸門外注受其意既聘亨賓出而

讀之不於內者人稠處嚴不得審悉主人主國君也

人內史也書必璽之昌稠流由反處疏受其至璽

既聘亨賓出而讀之者上經云若有言則以束帛如亨禮文承聘身之後故如此讀諸門外故云既聘亨

也鄭知人是內史者案內史職云凡四方之事書內史讀之此云使人與客讀諸門外者亦是四方事書

故知人是內史也知書必璽之者案襄二十九年左傳云公如楚還及方城季武子取下使公治問璽書

追而與之故也客將歸使大夫以其束帛反命於館此書亦璽之也

注為書報也注為書報也釋曰此為書報上有

束帛加書注明曰君館之注既報館之書問尚疾也注

反命于館注既報至疾也釋曰昨日為書報之今日君始就館送客者書問之道尚疾故也必須尚疾者以其所

報告請多是密事是以鄭注既受行出遂見宰問幾月云既報館之書問尚疾也

之資幾居注資行用也古者君臣謀密草創未知所

之遠近問行用當知多少而已古文資作齎齊子

疏資行至作齎釋曰使者受命於君但知出聘不知遠近故云古者君臣謀密草創未知所之以

遠近故問宰行糧多少即使者既受行日朝同位注知遠近也故知須問之

謂前夕幣之間同位者使者北面介立于左少退別

於其處臣也

謂

謂前至臣也。釋曰云既受行日

朝君之時皆位北面東上在朝處臣東方西面北上

故鄭云同位者使者北面介立于左少退以別處臣

也。出祖釋較祭酒脯乃飲酒于其側。

既受聘享之禮行出國門止陳車騎釋酒脯之奠於

較為行始也。詩傳曰較道祭也。謂祭道路之神春秋

傳曰較涉山川然則較山行之名也。道路以險阻為

難是以委土為山伏牲其土使者為較祭酒脯祈告

也。卿大夫處者於是饒之飲酒於其側。禮畢乘車轅

之而遂行舍於近郊矣。其牲大羊可也。古文較作較。

○騎其義反難乃旦反。餞在。祖始至作較。釋

行出國門止陳車騎釋酒脯之奠於較者凡道路之

神有二在國內釋幣於行者謂平適道路之神出國

門釋奠於較者謂山行道路之神是以委土為山象

國中不得較名國外即得較稱引詩傳曰者證較祭

道路之神也。引春秋傳曰者案襄二十八年左氏傳

子太叔云較涉山川蒙犯霜露引之者證較是山行

之名涉者水行之稱故鄘詩云大夫較涉我心則憂

毛傳云草行曰較水行曰涉云是以委土為山者案

月令冬祀行鄭注云行在廟門外之西為較壤厚二

謂

謂

謂

謂

謂

謂

謂

謂

謂

謂

謂

謂

謂

謂

謂

謂

謂

謂

謂

謂

犯轅王自左馭馭下祀登受轡彼天子禮使馭祭此
大夫禮故使者自祭祀轅而去云卿大夫處者於是
餞之也者案詩云飲餞于禰是處者送行人而飲酒
名曰餞也云遂行舍于郊也者即上經云舍于近郊
是也云其性犬羊可者犬人職云伏瘞亦如之是用
犬也詩云取羝以馭是用羊也是犬羊各用其一未
必並用之言可者人君有牲大夫無牲直用酒脯若
然此見出行時祭轅案韓奕詩云韓侯出祖出宿于
屠顯父餞之清酒百壺是韓侯入覲天子出京城為
祖道又左氏傳鄭忽逆婦媯于陳先配而後祖陳鍼
子曰是不為夫婦誣其祖矣鄭志以祖為祭道神是
亦將還而後祖道此聘使還亦宜有祖但文不具

所以朝天子圭與纁皆九寸刻上寸半厚半寸博三
寸纁三采六等朱白蒼圭所執以為瑞節也刻上

象天圓地方也雜采曰纁以韋衣木板飾以三色再

就所以薦玉重慎也九寸三公之圭也古文纁或作

藻今文作璪

圭所至作璪。釋曰云圭所執以

六瑞以等邦國又云王執鎮圭公執桓圭侯執信圭
伯執躬圭子執穀璧男執蒲璧是以其圭為瑞又案
周禮掌節有玉節之節即是節與瑞別矣今此云瑞
節但連言節者案節不得言瑞瑞亦皆節信故連言
節也云刻上象天圓地方也者下不刻象地方上刻
象天闔案雜記贊大行曰博三寸厚半寸刻上左右
各寸半此經直刻上寸半不言左右文不具也凡圭
天子鎮圭公桓圭侯信圭皆博三寸厚半寸刻上左
右各半寸唯長短依命數不同云雜采曰纁者凡言
纁者皆蒙水草之文天子五采公侯伯三采子男二
采皆是雜采也云以韋衣木板飾以三色再就者依
漢禮器制度而知也但木板大小一如玉制然後以
韋衣包之大小一如其板經云三采六等注云三色
再就者就即等也

以鄭注典瑞云一匝為一就典瑞云侯伯三采三就者以一采雖有再匝併為一就觀禮注云朱白蒼為六色者亦是一采一匝為二色三采故六色三采據公侯伯子男則三采故典瑞云子男皆二采再就是也所以薦玉重慎者王者寶而問諸侯朱綠纁八寸

禮 二采再就降於天子也於天子曰朝於諸侯曰問

記之於聘文互相備 **疏** 二采至相備。釋曰此諸

再就者上云三采六等此二采不云四就者此臣禮與君禮異此二采雖與子男同但一采為一匝二采

為再匝為四等今臣一采為一就二采共為再就是二采當君一采之處是以典瑞云瑑圭璋璧琮纁皆

二采一就以類聘亦是臣二采共當君一采一匝之處云降於天子者案典瑞王執鎮圭纁藉伍采伍就

言五就者據一采為一等若據一采一匝而言即五采十等此二采二等是降於天子也此亦降於諸侯

而言降於天子也此鄭君指上文朝天子而言故言聘諸侯降於朝天子也云於天子曰朝者據上文所以朝天子是也則諸侯自相朝亦同圭與纁九寸侯伯以下亦依命數云於諸侯曰問者諸侯遣臣自相問若遣臣問天子圭與纁亦八寸是以云記之於聘文互相備案玉人云瑑圭璋八寸璧琮八寸以類聘無所依據則於天子諸侯同言八寸者據上公之臣侯伯之臣則六寸子男之臣則四寸各降其君二等若然經言八寸者皆玄纁繫長尺絢組。繫音計又胡據上公之臣也。皆玄纁繫長尺絢組。帝反長直亮反絢呼縣反又胥倫。采成文曰絢繫無事則以繫反又音巡組音祖。采成文曰絢繫無事則以繫玉因以為飾皆用五采組上以玄下以絳為地今文

絢作約。音巡。采成至作約。釋曰上文纁藉尊

文曰絢鄭注論語云成章曰絢與此語異義同云繫無事則以繫玉因以為飾者無事謂在櫝之時亦以

繫玉因以為飾此組繫亦名縹籍即上文反命之時
使者執圭垂纁上介執璋屈纁又曲禮下云執玉其
有藉者則裼無藉者則襲鄭注亦云藉纁也裼襲皆
據有纁無纁之時是其因以為飾云皆用五采組者
以其言絢絢是文章之名經又言皆復無尊卑之別
故知皆用五采組也云上以玄下以絳為地者以其
皆用五采而經直云玄纁為地上加五采上下皆據
垂之為上下必知上玄下絳者上玄以法天下絳以
法地故也經云纁注云絳者爾雅三入問大夫之幣
赤汁為纁絳則赤也故舉絳以解纁

俟于郊為肆又齋皮馬齊子弓反注同肆猶陳列也齋猶

付也使者既受命宰夫載問大夫之禮待於郊陳之

為行列至則以付之也使者初行舍于近郊幣云肆

馬云齋因其宜亦互文也不於朝付之者辟君禮也

必陳列之者不夕也古文肆為肄行戶郎反肄以一反

猶至為肄。釋曰知載大夫幣是宰夫者以其初幸

眾官具幣故知載幣於郊付使者亦是宰夫可知云

幣云肆馬云齋因其宜亦互文也者以其幣是財賄

易可陳列故言肆不言齋亦付使者矣馬是難陳之

物故直言齋亦付使者亦辭無常孫而說孫音遜

陳之是因其宜互文也。孫順也大夫使受命不受辭辭必順且說說音悅

。釋曰受命謂受君命聘於鄰國不受賓主對答之

辭必不受辭者以其口及則言辭無定準以辭無常

故不受辭多則史少則不達史謂策祝辭苟足

之也。釋曰案周禮大史內史皆掌策書尚書金滕

云史乃策祝是策書祝辭故辭多為文史

以達義之至也。至極也今文至為砥辭曰非禮也

敢對曰非禮也敢辭辭不受也對答問也二者皆

卒曰敢言不敢辭至不敢。釋曰辭謂賓辭主

禮也敢辭故易旅卦初六云瑣瑣斯其所取災鄭云

瑣瑣猶小小爻互體艮艮小石小小之象三為聘客

初與二其介也介當以篤實之人為之而用小人瑣

瑣然客主人為言不能辭曰非禮不能對曰非禮每

者不能以禮行之則其所以得罪是其義也卿館於大夫大夫館於士士

館於工商館者必於廟不館於敵者之廟為大尊

也自官師以上有廟有寢工商則寢而已館者

。釋曰云館者必於廟案上歸饗餼云於廟明其禮

皆在廟可知云不館於敵者之廟為大尊也者以其

在廟尊則尊矣故就降等而已若又在敵者之廟以

上是其大尊云自官師以上有廟有寢者案祭法云

適士二廟官師一廟鄭云一官師謂中士下士是其

師有廟知廟有寢案周禮隸僕云掌五寢之掃除鄭

注云五寢五廟之寢天子七廟唯惟無寢詩云寢廟

奕奕相連之貌故左傳云太叔之廟在道南其寢在

道北是其前曰廟後曰寢工釋宮云室有東西廂曰廟注云夾室前堂又云無東

管人為客三日具沐五日具浴祭法云庶士庶人

無廟祭於寢是也

管人掌客館者也客謂使者下及士介也餼不致

不以束帛致命草次饌殮具此不以束帛

致命者對饗餼以束帛致之此不以束帛致草次

具輕者以其客始至則致之故言草次也對聘日致

饗餼生死俱有禮物又多為賓不拜以不致命

重故以此物為輕而不致

賓不拜

以不致命

以不致命

以不致命

以不致命

以不致命

以不致命

以不致命

以不致命

以不致命。釋曰云不拜也。大夫朝服。食賓無拜受之文。以其不以東帛致也。沐浴而

食之。自潔清尊主國君賜也。記此重者沐浴可知。

疏自潔至可知。釋曰云記此重者沐浴可知。以其食禮輕尚沐浴而食。饗餼食重者沐浴而食。

知卿大夫訝大夫士訝士皆訝。御使者大夫

夫。上介也。士衆介也。訝主國君所使迎待賓者如介

使者護客。卿使至護客。人使大夫。使大夫

夫主人使士訝言皆有訝者。自介已下皆卿之

使者大夫上介士衆介也者。據此篇是侯伯之卿大

聘而言其實小聘使大夫亦使士迎之。所指迎賓節

謂初行聘及饗食皆迎之故。鄭君無所指迎賓節

館訝將公命。使已迎待之命。使已迎待之命。

設職云賓入館次于舍門外。待事於客。注云次如今

官府門外更衣處待事于客。通其所求索。彼謂天子

有掌訝之官共承客禮。此諸侯使無掌訝是以又見

還遣所使大夫士訝將公命。右事通傳于君。又見

之以其摯。又復也。復以私禮見者訝將舍於賓館

之外宜相親也。大夫訝者執雁。士訝者執雉。復至

執雉。釋曰云復以私禮見者訝將舍於賓館之外

宜相親也。者禮掌訝舍於賓之館門外。此大夫士君

使爲訝雖非掌訝之官亦爲次舍于賓之館外宜相

及問大夫故云公事也云復報也者向有報訝者以
贄私見已今還以贄私報之知使者及上介同執鴈以
不執羔者見上文主國卿大夫勞賓同執鴈則知此
使者及上介同執鴈可知各以見其訝者謂使者見
大夫之訝者上介見士之訝者士介亦見士訝者
凡四器者唯其所寶以聘

可也註言國獨以此為寶也四器謂圭璋璧琮疏

國至璧琮。釋曰案周禮大宗伯云以玉作六瑞王
執鎮圭公執桓圭以下人執之曰瑞又云以玉作六
器以禮天地四方謂禮神曰器此四者人所執不言
瑞而言器者對文執之曰瑞禮神曰器散文則通雖
執之亦曰器是以尚書云五器卒乃復與此文皆稱
器云言國獨此以為寶者案周禮天府職凡邦國之
玉鎮大寶器藏焉注云玉鎮大寶器玉瑞玉器之美
者是玉稱寶云四器謂圭璋璧琮者是據上經圭
璋以行聘璧琮以行享而言此據公侯伯之使者
用圭璋璧琮若子男使者聘用璧琮享用琥璜

宗

人授次次以雜少退于君之次註主國之門外諸侯

及卿大夫之所使者次位皆有常處疏主國至常

國門外以其行朝聘陳賓介皆在大門外故次亦在
大門外可知云諸侯及卿大夫之所使者次位皆有
常處者以其上公九十步侯伯七十步子男五十步
使其臣聘侯大聘小聘又各降二等其次皆依其步
數就西方而置之未行禮之時止於其中至將行禮
賓乃出也凡為次君次在前臣次在後故云少退於
君之次故云 上介執圭如重授賓註慎之也曲禮曰
皆有常處

凡執主器執輕如不克註慎之至不克。釋曰

廟門外上介屈纜以授賓賓襲受之節引曲 賓入門

禮者彼器即此玉欲證執玉如重之義也 皇升堂讓將授志趨註皇自莊盛也讓謂舉手平衡

也志猶念也念趨謂審行步也孔子之執圭鞠躬如也如不勝上如揖下如授勃如戰色足跼跼如有循

古文皇皆作王

勝音升上示皇自至作王。掌反踰所六反釋曰賓入門皇謂

未至堂時升堂讓謂升堂東面向主君之時將授志趨謂賓執玉向楹將授玉之時念鄉入門在庭時執玉徐趨今當亦然若降堂後趨進翼如則疾趨也云讓謂舉手平衡也者謂若曲禮云凡奉者當心下云執天子之器則上衡注云謂高於心國君則平衡注云謂與心平則此亦執國君器也故引之為證孔子之執圭者鄉黨論孔子為君聘使法彼足跼跼如有循謂徐趨據入彼一國廟門執玉行步之時以足容重退之在降堂之下授如爭承下如送君還而后退與此趨同故為證也

註

爭爭闔之爭重失隊也而后猶然後也

類反

疏

注重失至後也。釋曰授謂就東楹授玉於主君時如與人爭接取物恐失墜云下如送君還而后退者以上文次言之此下如送者止謂聘享每訖君實不送而賓之敬如君送然故云下如送也君迴還賓則退出廟門更行後事非謂賓出大門也

注

發氣舍息也再三舉足自安定乃復趨也至此云

舉足則志趨卷豚而行也孔子之升堂鞠躬如也屏氣似不息者出降一等逞顏色怡怡如也沒階趨進

翼如也

卷去阮反豚大本反

註

發氣至如也。釋曰云下階發氣怡焉者即論語云出

降一等逞顏色怡怡如也云再三舉足自安定乃復趨也者謂降時再三舉足故又趨進翼如也云發氣舍息者以將授玉屏氣似不息今既授玉降階縱舍其氣怡然和悅也云至此舉足則志趨卷豚而行也

者是釋志趨為徐趨
此舉足為疾趨也
及門正焉容色復故此皆心

變見於威儀容色至威儀。釋曰此謂聘畢將

者以其貌從心起觀威儀省
禍福觀貌可以知心故也
執圭入門鞠躬焉如恐

失之記異說也。釋曰亦謂方聘

躬如也如恐失之者即執輕如不克也云記異說者
以上文已記執圭此又記執圭之儀以同記事而言

有差異人記事
說有不同也
及享發氣焉盈容發氣舍氣也孔

子之於享禮有容色發氣至容色。釋曰云及

享禮有容色一也故注引為證
也此發氣即上注云舍息一也
眾介北面踰焉踰七

容貌舒揚容貌舒揚。釋曰此謂賓行聘眾

士踰踰鄭云皆行容止之貌故此注亦云容貌舒揚

也但彼大夫云濟濟諸侯云皇皇上文賓入門皇得

與諸侯同者以其執君圭璋志在重玉故私覲愉愉

行容得與君同若尋常行則大夫濟濟也私覲愉愉

焉愉羊容貌和敬容貌和敬。釋曰上文章

舒緩此私覲對享時又出如舒鴈威儀自然有

行列舒鴈鵠也威儀至鵠也。釋曰此出廟門

爾雅釋鳥文皇且行入門主敬升堂主慎復記執

玉異說復記執玉異說。釋曰上已二度記執

也復記執玉異說也凡庭實隨入左先皮馬相間可

也間廁隨入不並行也間猶代也土物有宜君子

不以所無為禮畜獸同類可以相代古文間作干

禮 隨入至作干。釋曰云左先者以皮馬以四為禮

北面以西頭為上故左先入陳也云君子不以所無

為禮者案禮器云天不生地不養君子不以所無禮言

當國有馬而無虎豹皮則用馬或有虎豹皮并有馬

則以皮為主而用皮也云畜獸同類可以相代者畜

謂馬獸謂虎豹爾雅釋云在家曰畜在野曰獸云同

類者爾雅又云二足而羽謂之禽四足而毛謂之獸

若然則馬畜亦是四足之類故云同類可以相代也

賓之幣唯馬出其餘皆東 **馬** 出當從廐也餘物皆

東藏之內府 **馬** 出至內府。釋曰云馬出當從

從餘物東藏也知東藏之內府也案天官內府職云

凡四方之幣獻之金玉齒革兵器凡良貨賁入焉注

云諸侯朝聘所獻國珍彼天子禮諸侯亦當有內府

諸侯自朝聘其貨獻珍異亦入內府故注依之也

多貨則傷于德 **貨** 天地所化生謂玉也君子於玉

比德焉朝聘之禮以為瑞節重禮也多之則是主於

貨傷敗其為德 **貨** 天至為德。釋曰此經主論

事也云貨天地所化生謂玉也者鄭注周禮九職亦

云金玉曰貨布帛曰賁故此注云貨天地所化生謂

玉下注云幣人所造成幣則布帛曰賁對金玉是自

然之物也云君子於玉比德焉者聘義云云重禮也

亦聘義文云多之則是主於貨傷敗其為德者以玉

比德故朝聘用之相厲以德不取重寶珍美之意若

多之則是主於貨物不取相厲以德是傷敗其為德

是以圭璧聘享主國君璋琮聘享主國夫人各用以

而幣美則沒禮 **幣** 人所造成以自覆幣謂束帛

也受之斯欲衣食之君子之情也是以享用幣所以

副忠信美之則是主於幣而禮之本意不見也

禮

人至見也。釋曰此主論享時用束帛故享君用束帛

帛享夫人用束錦皆不得過美云幣人所造成以自

覆幣謂束帛也者案禮記檀弓伯高之喪孔氏之使

者未至冉子攝束帛乘馬而將之孔子曰異哉徒使

我不誠於伯高鄭注云禮所以副忠信也忠信而無

禮可傳乎是知自覆者覆忠信而已若更美則主意

於財美而禮不見故沒禮也云受之斯欲衣食之君

子之情也者禮記檀弓云愛之斯錄之矣彼據愛父

母而作重此亦從改文但此云受之斯欲衣食之聘

食之兼言食謂以幣欲之君子之情則忠信賄在聘

于賄。十注讀**賄**賄財也于讀曰為言主國禮賓當視

賓之聘禮而為之財也賓客者主人所欲豐也若苟

豐之是又傷財也周禮曰凡諸侯之交各稱其邦而

為之幣以其幣為之禮古文賄皆作悔。

稱尺

賄

財至作悔。釋曰鄭轉干作為欲就司儀之文為

解故也云言主國禮賓者釋經則是主國禮賓也云

當視賓之聘禮者釋經在聘謂在賓賄財多少云而

為之財也者釋經于賄也謂主人視賓多少為財賄

報賓云若苟豐之是又傷財也考凡行禮用財者取

不豐不儉取於折中若苟且豐多則傷於貪財引周

禮者秋官司儀職文案彼注云幣謂享幣也於大國

則豐於小國則殺解經各稱其邦而為之幣彼又注

云主國禮之如其豐殺之禮解經以其幣為之凡執

禮謂賄用束帛乘皮及贈之屬是也

玉無藉者襲藉謂繅也繅所以緼藉玉

者。釋曰凡繅藉有二種若以木為中幹施五采三采

者此繅常有不得云無藉今此云無藉者襲據尺絢

組繅藉而言若廟門外賈人啓櫝取玉垂繅以授上

無藉者是也此文與曲禮同故曲禮凡禮不拜至注

執王其有藉者則賜無藉者則襲是也

以賓不於是始至今文禮為醴注以賓至為醴

帛之下聘臣事據鄉飲酒賓主升堂主人有拜至之

禮此賓昨日初至之時主人請賓行禮賓言俟聞此

時賓已至矣故聘時不拜至醴尊于東廂瓦大一有

是以鄭云以賓不於是始至醴尊于東廂瓦大一有

豐大音瓦大瓦尊豐承尊器如豆而卑薦脯五臠

祭半臠橫之臠音臠脯如版然者或謂之臠皆取

直貌焉臠大臠注臠脯至貌焉釋曰此脯禮賓

薦脯五臠故云或祭醴再扱始扱一祭卒再祭初

謂之臠皆取直貌注卒謂後扱主人之庭實則主人遂以出賓之士訝

注受之注此謂餘三馬也左馬賓執以出矣士介從

者注此謂至從者釋曰此主人之庭實者謂主

在後主人從者牽之遂從賓以出於門外賓之士介

迎受之故鄭云此謂餘三馬也知士是士介從者以

其經云從者訝受馬此既既覲賓若私獻奉獻將命

云士故知士介從者也注時有珍異之物或賓奉之所以自序尊敬也猶以

君命致之注時有至致之釋曰云猶以君命致

物與君物同皆云君命注擯者入告出禮辭注辭其獻

致之臣統於君故也注也賓東面坐奠獻再拜稽首注送獻不入者奉物禮

輕注送獻至禮輕釋曰云奉物禮輕者謂以

奉私獻入則是主於貨傷敗於享覲故不入注擯

義禮生疏

者東面坐取獻舉以入告出禮請受

者以宜並受也其取之由賓南而自後右客也

面至客也。釋曰擯者東面坐取獻舉以入告者請

擯者從門東適南方西行於賓北東面坐舉幣入告

於君及出一請於賓而受之故云出禮請受云東面

坐取獻者以宜並受也者獻物在門外擯者出受之

擯者與賓敵故云宜並受也云其取之由賓南而自

後右客也者案上受享之時受皮者自後右客鄭注

云自由也從東方來由客後西居其左受皮也此賓

門西東面奠獻擯者從東由賓南自客後居賓左取

獻物故亦自後右也

賓固辭公荅再拜

拜受於賓也固亦衍

字

字云亦者亦士介私覲時賓固辭故云固衍

鄭注云固衍字當如面大夫也

擯者立于闕外以

相拜賓辟

相贊也古文闕為蹙擯者授幸夫于中

庭

庭東藏之既乃介覲若兄弟之國則問夫人

弟謂同姓若婚姻甥舅有親者問猶遺也謂獻也不

言獻者變於君也非兄弟獻不及夫人

曰云兄弟謂同姓者若魯於晉鄭之等同姓也云若

昏姻甥舅有親者若魯取齊女以為舅齊則以魯

為甥是有親者也云非兄弟獻不及夫人者以其經

云兄弟之國則問夫人則非兄弟問不及夫人可知

若君不見

君有宮若他故不見使者

曰云他故者病之外或新有哀慘也

使大夫受

受聘享也大夫上卿

也

雖有覲獻之法聘享在前是以據在先者而言

也

也

也

也

云大夫上卿也者以其卿上大夫故以卿為大夫必
知使卿不使下大夫者以其君無故君親受今既有
故明使上卿自下聽命自西階升受負右房而立賓
代君受之

降亦降此儀如還圭然而賓大夫易處耳今文無

而此儀至處耳。釋曰案上使大夫還玉於館

自下南面受圭退負右房而立大夫降中庭賓降自

階此非易處也但還玉時賓自大夫左受之此中大

夫於賓左受之其實主之位皆易處於還玉時故云

易處也。不禮。辟正主也。聘享及私覲訖主君禮賓

此大夫代君不禮幣之所及皆勞不釋服以與賓

接於君所賓又請有事于已不可以不速也所不及

者下大夫未嘗使者也不勞者以先是賓請有事於

已同類既聞彼為禮所及則已往有嫌也所以知及

不及者賓請有事固曰某子某子。以與至某子

以不速也者釋經不釋服即注云所不及者下大夫

未嘗使者以其經云下大夫嘗使至者幣及之故知

所不及者是下大夫未嘗使者也云不勞者以先是賓

請有事於已同類既聞彼為禮所及則已往有嫌也

者此勞賓在後賓請有事於大夫在聘日云先是賓

請有事於已同類謂幣所及者故鄭云是既聞彼
為禮所及云則已往有嫌者彼國幣及已若以禮加
於已今勞賓者是以禮報之若幣不及已若往勞賓
則是已有禮於賓是譏賓無禮於已之嫌是以不往
勞之故云已往有嫌也云所以知及不及者賓請有
事固曰某子某子者當賓請事於大夫之時顯此張
子李子之等使受禮者預知爾時不道已姓則知已

乃幣所不及賜饗唯羹飪筮一尸若昭若穆四羹飪謂飪

一牢也肉謂之羹唯是祭其先大禮之盛者也筮尸

若昭若穆容父在父在則祭祖父卒則祭禰腥餼不

祭則士介不祭也士之初行不釋幣于禰不祭可也

古文羹為羔飪作臚臚而甚臚音審臚音審臚臚音審臚臚音審臚臚音審

侯行載廟木主大夫雖無木主亦以幣帛主其神是

以受主國喪餼故筮尸祭然後食之尊神以求福故

也昭穆言若者以其昭穆不定故云若也云腥餼不

祭則士介不祭也上致饗餼之時云上介饗餼三牢

則飪腥餼三者皆有後云士介八四人皆僕為祝祝曰

籩大牢無飪可祭故知士介不祭也僕為祝祝曰

孝孫某孝子某薦嘉禮于皇祖其甫皇考某子祝

之六反下又反注僕為祝者大夫之臣攝官也注僕為至

曰經並云孝孫孝子皇祖皇考以其不定故兩言謂

上經若昭若穆亦兩言之云僕為祝者大大之臣攝

官也者若然諸侯不攝官便祝祝策矣案定四年祝

佗云嘉好之事君行師從御行旅從則臣無事若君

到主國祭饗之時得禰不攝官乎注亦使人攝是以

觀禮云侯氏禰冕釋幣于禰注亦使人攝是以

則祝藏其幣歸乃理之於禰注亦使人攝是以

祝則是本無祝官與諸侯異矣其諸侯禮大夫使僕攝

知不使小祝行者以其掌審云羣介而行矣宰如饋食

史是諸侯從官不言祝明大小祝俱不行矣如饋食

之禮如少牢饋食之禮不言少牢今以大牢也今

文無之注如少牢至無之釋曰云如少牢饋食

陳設之儀陰厭陽厭之禮九飯三獻注法上大夫又

有正祭於室饋尸於堂此等皆宜有之至於致爵加

儀禮注疏

卷之

加

爵及獻兄弟弟子等固當略之矣假器於大夫不敢以君之器為

祭器國大夫寓祭器於大夫士寓祭器於士注云

與得用者言寄覬已後還若然畢者不得用尊者之

雖是祭器人臣不敢以君之器為祭器而行致饗

聘使是大夫還於主國大夫假祭器而行之盼肉及

度車盼音班度盼猶賦也度度人也車中尊也二

人掌視車馬之官也賦及之明辯也古文盼作紛因

盼猶至作紛。釋曰此謂祭訖歸膳在下云度度

人也車中車也者案周禮天子夏官有度人職掌養

馬春官有巾車職諸侯雖兼官亦聘日致饗明日問

大夫不以殘日問人崇敬也古文曰問夫人也夕

夫人歸禮與君共日下之也今文歸作饋既致饗

旬而稍宰夫始歸來禽日如其饗餼之數稍所稍

稟食也乘謂乘行之禽也謂鴈鶩之屬其歸之以雙

為數其實與上介也古文既為餼稍稟至為餼

饗旬而稍者以其一負客之道十日為正行聘禮既訖

合歸一旬之後或逢凶變或主人留之不得時反即

有稍禮故下文云既將公事賓請歸注云謂已問大

夫事畢請歸不敢自專謙也主國留之饗食燕饗無

日數盡殷勤也是主人留之是以周禮漿人亦共賓

客之稍禮注云稍禮非養饗之禮留間主稍所給賓

鷺之屬者案爾雅一足而羽若然上介三牢則三雙也士介一牢則一雙也羽謂之禽故以禽為鷺鷥之屬云其賓與上介也者以其下文別有士介故也

士中日則二雙中猶間也

也不一日一雙大寡不敬也凡獻執一雙委其餘于

面執一雙以將命也面前也其受之止上介受以

入告之士舉其餘從之賓不辭拜受于庭上介執之

以相拜于門中乃入授人上介受亦如之士介拜受

于門外疏注執一至門外。釋曰云上介受以入告

約私獻私獻擯者取獻以入士舉其餘此若上介受

入明其餘可舉從入可知云不辭拜受于庭者以其

經無辭文又饗餼云禮辭明此禽禮輕無辭受於庭

可知上介執之以相拜于門中乃入授人者此亦約

私獻私獻之時擯者取獻以入又云擯者立于闕外

以相拜賓辟擯者授宰夫是其約也云上介受亦如

之者以其受饗餼之時上介受已如賓禮故知受乘

禽亦如賓也云士介拜受於門外者以其受餼在門

外此受乘禽注禽羞俶獻比注比放也其致之禮如乘

在門外可知禽羞俶獻比注比放也其致之禮如乘

禽也禽羞謂成熟有齊和者俶獻四時珍美新物也

俶始也言其始可獻也聘義謂之時賜注比放至

曰云禽羞謂成熟有齊和者以其稱羞謂若庶羞內

羞之等故稱禽則以鴈鷺等為之故以成熟解之聘

義謂之時賜者案聘義云燕與時賜無數時賜謂四

時珍異以賜諸賓客與此俶獻是一物故引以為證

歸大禮之日既受饗餼請觀注聘於是國欲見其宗

廟之好百官之富若尤尊大之焉訝帥之自下門入

注帥猶道也從下門外入游觀非正也各以其爵朝

服注此句宜在凡致禮下注移入注此句至禮下釋曰云宜在

凡致禮下者以其各以其爵士無饗無饗者無擯

謂歸餼也注謂歸餼也釋曰案上經直云宰夫

不賓之大夫不敢辭君初為之辭矣注此句宜在明

是也日問大夫之下注此句至之下釋曰此謂實問

出大門請有事於大夫君禮辭凡致禮皆用其饗之

許是君初為之辭故卿不辭也加籩豆注凡致禮謂君不親饗賓及上介以酌幣致

其禮也其其實與上介也加籩豆謂其實也亦實於

注凡致至今亡釋曰云其其實與上介若食若饗唯上介不言饗故知其中惟有實與

上介耳云加籩豆謂其實也亦實於壺注者案致饗

也案昭六年夏季孫宿如晉拜莒田也注晉侯享之以

加籩武子退使行人告曰小國之事大國也苟免於

討不敢求貺得貺不過三獻今臣有加下臣弗堪無

乃戾也此中致饗有加籩豆者饗使者無加籩豆之

正禮此云加籩豆者設勤之義也注饗禮今亡者以

其食禮在知其豆數無饗者無饗禮注士介無享禮

疏士介無饗禮釋曰無饗者無饗禮文承饗下
故鄭以無饗禮解之以其賓與上介饗餼俱有故
有饗士介唯自餼而凡餼大夫黍梁稷筐五斛注謂
已無饗故無饗禮也
大夫餼賓上介也器寡而大略注謂大至大略
釋曰案上經云大

夫饋賓大牢米八筐衆介米八筐不辨大小故此記
人辨之云筐五斛云器寡而大略者以其君歸饗饋
于賓與大夫介筐米小而多者是尊者所致以多器
為榮今大夫致禮於賓介器寡而大是略之於卑者
也既將公事賓請歸謂已問大夫事畢請歸不敢

自專謙也主國留之饗食燕獻無日數盡殷勤也

謂已至勤也。釋曰云已問大夫者請問三卿與
下大夫嘗使於彼同幣所及皆是君命及以吾物行
禮者皆是公事事訖故請歸也云主國留之饗食燕
獻無日數盡殷勤也者亦謂至旬賓乃將歸上君乃
留賓有此饗食燕獻之等故燕禮注云今燕又宜獻
焉是也云無日數者謂行此饗食之等相去希數無
常日數盡主凡賓拜于朝訝聽之拜拜賜也唯稍
人殷勤也 高於朝訝聽之 釋曰案上經云賓三拜
不拜

日客拜禮賜遂行是臨行大小禮皆拜賜則知唯米稟芻薪不拜也燕則上介為賓賓

為苟敬注饗食君親為主尊賓也燕私樂之禮崇恩

殺敬也賓不欲主君復舉禮事禮已于是辭為賓君
聽之從諸公之席命為苟敬苟敬者主人所以小敬
也更降迎其介以為賓介大夫也雖為賓猶卑於君

君則不與亢禮也主人所以致敬者自敵以上

食至以上。釋曰云饗食君親為主尊賓也者其饗
食在廟為賓故君親為主至後燕禮在寢又以醉為
度崇於恩殺於敬故實辭而使介為賓也以苟敬為
小敬者以作階西近主為位諸公坐位故云小敬對
戶牖南面為大敬云更降迎其介以為賓者介在廟門
內西北面降至庭迎之云不與亢禮也者略取燕義

文解君不親為獻主而使宰夫之意也云主人所以
致敬者自敵以上者謂兩君相見兩大夫兩士以上
則主人宰夫獻禮記為主人代公獻無行則重賄反幣

禮記無行謂獨來復無所之也必重其賄與反幣者使

者歸以得禮多為榮所以盈聘君之意也反幣謂禮

玉束帛乘皮所以報聘君之享禮也昔秦康公使西

乞術聘于魯辭孫而說襄仲曰不有君子其能國乎

厚賄之此謂重賄反幣者也今文曰賄反幣禮記無

反幣釋曰云重其賄即上賄在聘于賄是也反幣

謂上禮玉束帛乘皮是也云秦康公者案文公十二
年左氏傳云秦伯使西乞術來聘云云是也此特來
非歷聘歷聘則吳公子札聘於上國聘齊聘魯是也

曰子以君命在寡君寡君拜君命之辱禮記此贊君拜

聘享辭也在存也禮記釋曰此及下三經即上經云公

之聘享問大夫送賓公皆再拜注云君以社稷故在

拜此四事彼見其拜此見其贊辭也君以社稷故在

寡小君拜禮記此贊拜夫人聘享辭也言君以社稷故

者夫人與君體敵不敢當其惠也其卒亦曰寡君拜

命之辱禮記此贊至之辱釋曰云言君以社稷故

云社稷故以其禮記哀公問孔子云取夫人為社稷

主婦人無外事天地并社稷后夫人雖不與以夫婦
一體故夫人亦得云社稷主是其云社稷故者見夫
人與君體敵今夫人使致禮來主人不敢當下文云
君與寡君延及二三老又拜送禮記拜送賓也其辭蓋
是與君不敵敢當之也

云子將有行寡君敢拜送此宜承上君館之下

送至之下。釋曰此即上經君即館君。君貺寡君延及

拜送賓故鄭云此宜承上君館之下。二三老拜。此贊拜問大夫之辭。貺賜也。大夫曰老

賓於館堂楹間。釋四皮束帛。賓不致。主人不拜。賓

將遂去。是館留禮以禮主人。所以謝之不致。不拜不

以將別。崇新敬也。不致至敬也。釋曰若賓敬

敬若致與拜。即是崇新敬。故不為若。大夫來使無罪

鄉飲酒送賓。賓不答禮。有終相類也。樂與嘉賓為禮。案鹿鳴序。燕羣臣嘉賓。此

無罪享之。亦是樂。則餼之。餼之生致其牢禮也。其

致之辭。不云君之有故耳。聘義曰。使者聘而誤。主君

不親饗食。所以愧厲之也。不言罪者。罪將執之。之至執之。釋曰云過則餼之。謂禮有失誤。故引聘

義。使者聘而誤。主君不親饗食。所以愧厲之也。云不

言罪。將執之者。春秋之義。聘賓有罪。皆執之。若然。上

經云。無罪饗之。有罪非。但不饗。又執之。此過則餼之

雖不饗。猶生致。過輕故也。若然。其介為介。饗賓有

上言罪。下云過。互見其義也。介者。賓尊行敵禮也。實於廟之時。還以聘之上介

為介。若然。上經上介。主人別行饗。則是從賓為介之

外。復別饗也。云賓尊行敵禮也者。若鄉飲酒。賓主行

敵禮而有介。然也。有大客後至。則先客不饗食。致之。卑不

與尊齊禮。而無君朝之事。若然。則前有小國之卿

大夫來聘將行饗食有大國卿大夫來聘則廢唯大

小國饗食之禮以其卑不與尊齊禮並行之

聘有几筵謂受聘享時也小聘輕雖受于廟不為

神位謂受至神位。釋曰案上經云凡筵既設

徹几改筵是行聘享為神十斗曰斛十六斗曰簋十

筵今小聘不為神位屈也

八簋為逾音亮二百四十斗謂一車之米秉有五

數四秉曰筥此秉謂刈禾盈手之秉也筥穡名也

若今萊陽之間刈稻聚把有名為筥者詩云彼有遺

秉又云此有不斂穢穢才此秉至斂穢釋曰云此秉為刈禾

手之秉也對上文秉為量名也引詩者證此秉為十

盈手穢即此筥亦一即今人謂之一鋪兩鋪也

筥曰稷十稷曰秬四百秉為一秬稷音注一車之禾

三秬為千二百秉三百筥三十稷也古文稷作稷

宰孔反字林子疏釋曰云一車之禾三秬即經致

工反稷音總疏獲籩時云禾三十車車三秬也

此

此

此

此

儀禮注疏卷第八

一亦一鳴今人謂之鳴也

曾曰雞十雞曰孫四百乘為一孫

三孫為千二百乘三百曾三十雞也古文雞亦雞

工又野音雞

車之木三孫鳴雞

車之木三孫鳴雞

車之木三孫鳴雞

車之木三孫鳴雞

車之木三孫鳴雞

