

御纂醫宗金鑑訂正傷寒論註

七十卷

T7910/7388

18 CHINESE-JAPANESE COLLECTION
HARVARD COLLEGE LIBRARY
FROM HARVARD-YENCHING INSTITUTE

OCT 11 1932

ChL 7918.7638

卷十七

正誤

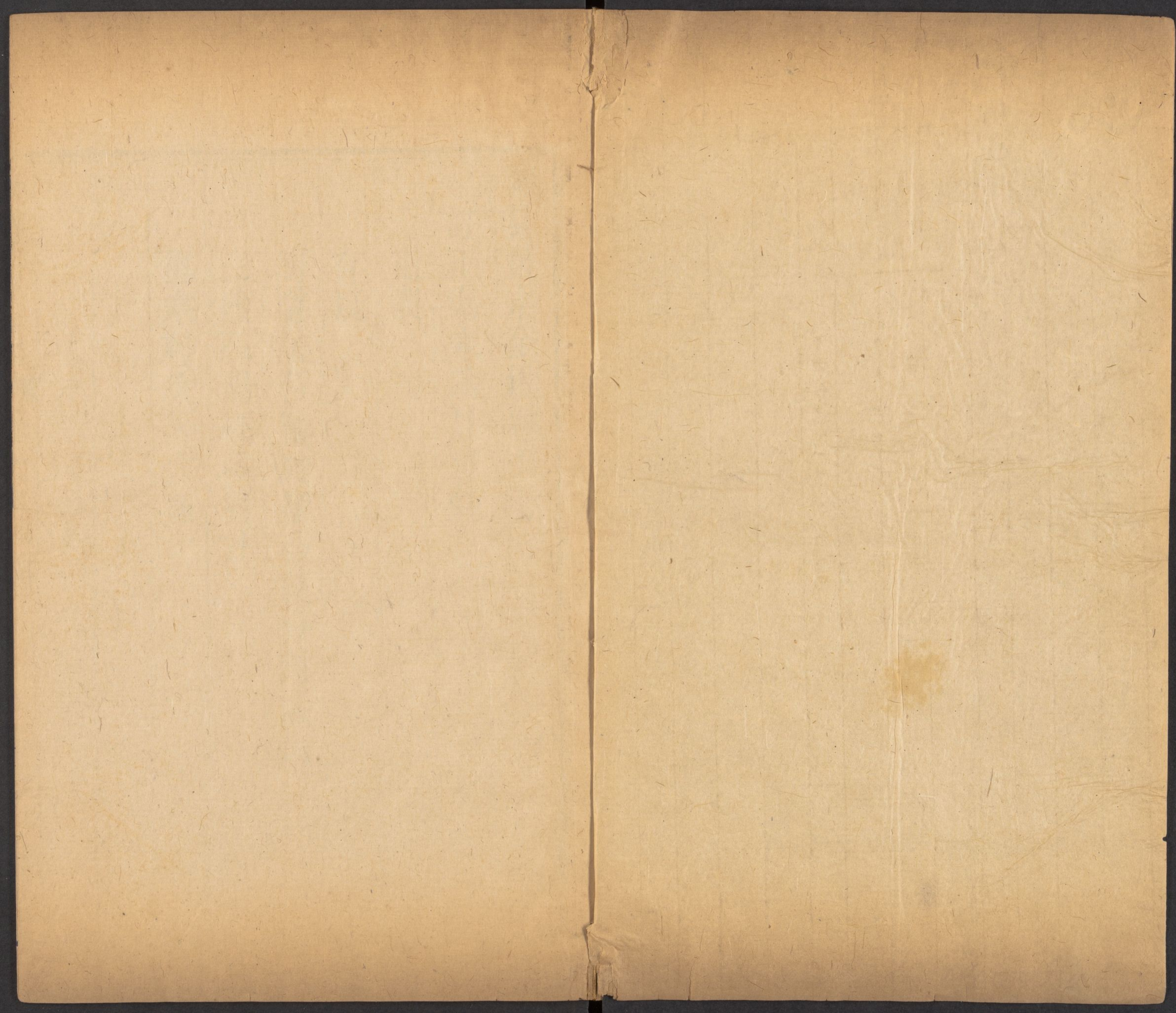
存疑

陶隱居名醫別錄合藥分劑法則

三陰三陽經脈圖註

傷寒刺灸等穴圖





御纂醫宗金鑑卷十七

哈佛大學漢和
圖書館珍藏印

訂正傷寒論註目錄

正誤

存疑

陶隱居名醫別錄合藥分劑法則

三陰三陽經脈圖註

傷寒刺灸等穴圖

御纂醫宗金鑑卷十七
訂正仲景全書傷寒論註正誤存疑篇
仲景傷寒論篇篇可法但成於漢末傳寫多
訛錯簡亦復不少如論中下利嘔逆用十棗
湯峻劑攻之陽重衄血以麻黃湯發之發汗
病解反惡寒病解之中多一不字心下痞按
之濡濡字之上少一不字之類諸家遵經註
解不得不穿鑿附會致令千古不可多得之
書不能傳信於世良可惜也今加正誤一一

御纂醫宗金鑑卷十七

訂正仲景全書傷寒論註正誤存疑篇

仲景傷寒論篇篇可法但成於漢末傳寫多

訛錯簡亦復不少如論中下利嘔逆用十棗

湯峻劑攻之陽重衄血以麻黃湯發之發汗

病解反惡寒病解之中多一不字心下痞按

之濡濡字之上少一不字之類諸家遵經註

解不得不穿鑿附會致令千古不可多得之

書不能傳信於世良可惜也今加正誤一一

列明每條凡小字傍右者原文也傍左者改正之文也居中者原文所有或移上或移下或他處移入及原文所無而補之者也字上加□刪去者也尤有整節舛謬者三十五條證不與脈符藥不與病合雖有是方世無其病卽有其病難用是藥承訛襲謬無濟實用然其中尙有可採之句所以各篇不動經文強加註釋復錄原文附於卷末以誌闕疑云
太陽上篇正誤

桂枝湯方

桂枝

三兩
去皮

芍藥

三兩

甘草

二兩
炙

生薑

三兩
切

大棗

十二
枚擘

按

桂枝湯方原文有去皮二字夫桂枝氣味辛

甘全在於皮若去皮是枯木矣如何有解肌

發汗之功耶當刪之後倣此

若脈和其人煩目重

臉

內際黃者此欲解也

按

臉字當是瞼字瞼眼弦也作臉字非當改之

太陽中風不利嘔逆表解者乃可攻之其人漿漿汗出發作熱有時頭痛心下痞鞭滿引脇下痛乾嘔短氣汗出不惡寒者此表解裏未和也十棗湯主之

按

下利之下字當是不字若是不字豈有上嘔下利而用十棗湯峻劑攻之之理乎惟其大便不利痞鞭滿痛始屬裏病小便不利嘔逆短氣始屬飲病乃可峻攻發作之作字當是熱字始與太陽陽邪熱飲之義相合若無熱

汗出乃少陰陰邪寒飲真武湯證也且作字與上下句文義皆不相屬當改之

太陽病下之其脈促浮不結胸者此為欲解也脈浮促

者必結胸也脈緊細數者必咽痛脈弦者必兩脇拘

急脈細數者頭痛未止脈沉緊者必欲嘔脈沉滑

者協熱利脈浮數滑者必下血

按脈促當是脈浮始與不結胸為欲解之文義

相屬脈浮當是脈促始與論中結胸胸滿同

義脈緊當是脈細數脈細數當是脈緊始同

論中二經本脈脈浮滑當是脈數滑浮滑是
論中白虎湯證之脈數滑是論中下膿血之
脈均當改之

太陽病二三日不能臥但欲起心下必結脈微弱
者此本有寒分也反下之若利止必作結胸未止
者四日復下利之此作協熱利也

按四日復下之之之字當是利字上文利未止
豈有復下之理乎當改之

太陽病下之後脈促胸滿者桂枝去芍藥湯主之

若汗出微惡寒去芍藥方中加附子湯主之

按微惡寒之上當有汗出二字若無汗出二字
乃表未解也無加附子之理當補之

太陽病脈浮而動數浮則爲風數則爲熱動則爲
痛數則爲虛頭痛發熱微盜汗出而反惡寒者表

未解也醫反下之動數變遲膈內拒痛胃中空虛
客氣動膈短氣煩躁心中懊懣陽氣內陷心下因
鞭則爲結胸大陷胸湯主之若不結胸但頭汗出
餘無汗劑頸而還小便不利身必發黃也

按數則為虛句衍文也當刪之

寒實結胸無熱證者與三物小陷胸湯白散亦可服

按與三物小陷胸湯當是三物白散小陷胸湯

四字當是錯簡桔梗貝母巴豆三物其色皆

白有三物白散之義溫而能攻與寒實之理

相合小陷胸湯乃桔萸黃連皆性寒之品豈

可以治寒實結胸之證耶亦可服三字亦衍

文也俱當刪之

太陽中篇正誤

發汗病不解反惡寒者虛故也芍藥甘草附子湯

主之

按發汗病不解之不字衍文也發汗病不解則

當惡寒何謂反惡寒病解惡寒始可謂虛當

刪之

病發熱頭痛衄反沉若不差身體疼痛下利清穀

當溫其裏宜四逆湯

按身體疼痛之下當有下利清穀四字若無此

四字則當溫其裏之文竟無着落矣未有表

病而溫裏之理也閱後太陰篇中云傷寒醫下之續得下利清穀不止身痛者急當救裏四逆湯其義益明遵經補之

傷寒若汗若吐若下後七八日不解熱結在裏表裏俱熱時時惡風大渴舌上乾燥而煩欲飲水數升者白虎加人參湯主之

按傷寒之下當有若汗二字蓋汗較吐下傷津液為多也時時惡風當是時汗惡風若非汗字則時時惡風是表不解白虎湯在所禁也

論中謂發熱無汗表不解者不可與白虎湯渴欲飲水無表證者白虎加人參湯主之細玩經文自知當補之改之

發汗已脈浮數小便不利煩渴者五苓散主之

按脈浮數之下當有小便不利四字若無此四字則為陽明內熱口燥之煩渴是白虎湯證也惟其小便不利而煩渴斯為太陽水熱痰結之煩渴始屬五苓散證若非小便不利而用五苓散則犯重竭津液之禁矣况太陽上

篇類此證者數條惟水入即吐一條乃水不下行故無小便不利之文餘皆有小便不利四字今此四字必是傳寫之遺當補之

服桂枝湯或下之仍頭項強痛翁翁發熱無汗心下滿微痛小便不利者桂枝湯去桂芍藥加茯苓白

朮湯主之

按

去桂當是去芍藥此方去桂將何以治仍頭項痛發熱無汗之表乎細玩其服此湯曰餘依桂枝湯法煎服其義自見服桂枝湯已温

覆令一時許通身熱熱微似有汗此服桂枝湯法也若去桂則是白芍甘草茯苓白朮並無辛甘走營衛之品而曰餘依桂枝湯法無所謂也且論中脈促胸滿汗出惡寒者用桂枝去芍藥加附子湯主之去芍藥者為胸滿也今證雖稍異而滿則同其為去芍藥可知當改之

傷寒醫以丸藥大下之身熱不去微煩者梔子乾

薑鼓湯主之

傷寒五六日大下之後身熱不去心中結痛者未
欲解也梔子鼓湯主之

按梔子乾薑湯當是梔子鼓湯梔子鼓湯當是

梔子乾薑湯斷無煩熱用乾薑結痛用香鼓
之理當移之

太陽病脈浮緊無汗發熱身疼痛八九日不解表
證仍在此當發其汗麻黃湯主之服藥已微除其
人發煩目瞑劇者必衄衄乃解所以然者陽氣重
故也

按張兼善曰麻黃湯主之五字不應在陽氣重
之下豈有衄乃解之後而用麻黃湯之理乎
服藥已之上並無所服何藥之文將此五字
移於其上文義始合當移之

傷寒不大便六七日頭痛有熱者與承氣湯其小
便清者知不在裏仍在表也當須發汗若頭痛者
必衄宜桂枝湯

按若頭痛之若字當是苦字苦頭痛方為必衄
證若是若字則凡頭痛皆能致衄矣當改之

心下痞按之不濡其脈關上浮者大黃黃連瀉心湯主之

按按之濡當是按之不濡若按之濡乃虛痞也

補之不暇豈有用大黃瀉之之理乎當補之

太陽下篇正誤

小青龍湯方加減法內

若微利者去麻黃加蕘花如雞子大熬令赤

色茯苓四兩

按加蕘花如雞子大此必傳寫之誤考本草蕘

花是芫花類也每用之攻水其力甚峻五分

可令人下行數十次豈有治停飲之微利用

雞子大之蕘花者乎當改加茯苓四兩

傷寒心下有水氣欬而微喘發熱不渴小青龍湯

主之服湯已渴者此寒去欲解也

按小青龍湯主之六字當在發熱不渴之下始

與服湯已渴者之文義相屬豈有寒去欲解

而更服小青龍湯之理乎當移之

陽明篇正誤

陽明病衄浮而緊必潮熱發作有時但浮者必自盜

汗出

按自汗是陽明證盜汗乃少陽證盜汗應是自

汗當改之

陽明病衄遲汗出多發熱微惡寒者表未解也可

發汗宜桂枝湯

按汗出多之下當有發熱二字若無此二字衄

遲汗出多微惡寒乃表陽虛桂枝附子湯證

也豈有用桂枝湯發汗之理乎當補之

傷寒衄浮滑此以表有熱裏有寒白虎湯主之

按裏有寒之寒字當是熱字若是寒字非白虎

湯證也當改之

傷寒若吐若下後不解不大便五六日上至十餘

日日晡所發潮熱不惡寒獨語如見鬼狀若劇者

發則不識人循衣摸床惕而不安微喘直視衄滑

者生瀉者死微者但發熱譫語者大承氣湯主之

若一服利止後服

按衄弦者生之弦字當是滑字弦為陰負之衄

御纂醫宗金鑑 卷十一
豈有必生之理惟滑脈爲陽始有生理况滑者通也濇者塞也凡物之理未有不以通爲生而塞爲死者當改之

太陽病寸緩關浮尺弱其人發熱汗出復惡寒不嘔但心下痞者此以醫下之也如其不下者病人不惡寒而渴者此轉屬陽明也小便數者大便必鞭不更衣十日無所苦也渴欲飲水少少與之

以法救之

若小便不利

渴者宜五苓散

按但以法救之五字當是若小便不利五字方

與上文小便數及下文渴者之義相屬此條病勢不急救之之文殊覺無謂昔王三陽亦云此處五苓散難用不然經文渴者之下當有缺文當改之

梔子蘘皮湯方

按此方之甘草當是茵陳蒿必傳寫之誤也

太陽病當惡寒發熱今自汗出不惡寒發熱關上脈細數者以醫吐之過也一二日吐之者腹中饑口不能食三四日吐之者不喜糜粥欲食冷食五

六日吐之者朝食暮吐以醫吐之所致此爲小逆
按欲食冷食之下當有五六日吐之者六字若
無此一句則不喜糜粥欲食冷食與朝食暮
吐之文不相聯屬且以上文一二日三四日
之文細玩之則可知必有五六日吐之一句
由淺及深之義也當補之

寸口脈浮大而醫下之此爲大逆浮則無血大則
爲寒寒氣相搏則爲腸鳴醫乃不知而反飲冷水
令汗大出水得寒氣冷必相搏其人必餒

按令汗大出四字當是衍文宜刪之

陽明病讖語有潮熱反不能食者胃中必有燥屎
五六枚也宜大承氣湯下之若能食者但鞭耳

按宜大承氣湯下之句應在必有燥屎五六枚
之下始合若但便鞭卽用大承氣湯下之殊
失仲景慎重悞下之旨當移之

陽明中風脈弦浮大而短氣腹都滿脇下及心痛
久按之氣不通鼻乾不得汗嗜卧一身及面目悉
黃小便難有潮熱時時噦耳前後腫刺之小差外

不解病過十日脈續浮者與小柴胡湯但浮無餘證者與麻黃湯若不尿腹滿加噦者不治

按

續浮之浮字當是弦字始與小柴胡湯法之脈相合若是浮字則上之浮既宜小柴胡湯而下之浮又用麻黃湯不自相矛盾耶當改之

發汗後水藥不得入口為逆若更發汗必吐下不止

按

必吐下不止之下字衍文也當刪之

少陽篇正誤

得病六七日脈遲浮弱惡風寒手足溫醫二三下之不能食而脇下滿痛面目及身黃頸項強小便難者與柴胡湯後必下重本渴而飲水嘔者柴胡湯不中與也

食穀者噦

按

食穀者噦四字衍文也食穀嘔者有之從無食穀噦者之證當刪之

傷寒五六日頭汗出微惡寒手足冷心下滿口不欲食大便鞭脈沉細者此為陽微結必有表復有

裏也。脈沉亦在裏也。汗出為陽微，假令純陰結，不得復有外證，悉入在裏，此為半在裏，半在外也。脈雖沉緊，不得為少陰病，所以然者，陰不得有汗，今頭汗出，故知非少陰也。可與小柴胡湯，設不了了者，得屎而解。

按脈細當是脈沉，細觀本條下文脈沉亦在裏也。之亦字自知當補之。脈雖沉緊之緊字當是細字，觀本條上文並無緊字，如何說脈雖沉緊。此雖字又何所謂，即當改之。

傷寒發熱，汗出不解，心下痞鞭，嘔吐而下利者，大柴胡湯主之。

按下利之下字當是不字，若是不字，豈有上吐下利而猶以大柴胡湯下之者乎，當改之。

太陽病過經十餘日，反二三下之後，四五日柴胡證仍在者，先與小柴胡湯，嘔不止，心下急，鬱鬱微煩者，為未解也。與大柴胡湯下之，則愈。

按許叔微曰：大柴胡湯一方無大黃，一方有大黃。蓋大黃蕩滌蘊熱，傷寒中要藥。王叔和云

若不用大黃恐不名大柴胡湯且仲景曰下之則愈若無大黃將何以下心下之急乎當從叔和為是宜補之

太陽病過經十餘日心中

温温温温

欲吐而胸中痛大

便反澹腹微滿鬱鬱微煩先此時自極吐下者與調胃承氣湯若不爾者不可與但欲嘔胸中痛微澹者此非柴胡證以嘔故知極吐下也

按

王肯堂曰温温當是温温又云以嘔下疑有闕文當改之

太陰篇正誤

太陰之為病腹滿而吐食不下時腹自痛若下之必胸下結鞭自利益甚

按

吳人駒曰自利益甚四字當在必胸下結鞭之下若在吐食不下之下則是已吐食不下而自利益甚矣仲景復曰若下之無所謂也從而移之

傷寒本自寒

下格

醫復吐下之寒格更逆吐下若食

入口即吐乾薑黃連黃芩人參湯主之

按經論中並無寒下之病亦無寒下之文玩本條下文寒格更逆吐下可知寒下之下字當是格字文義始屬註家皆釋胃寒下利不但文義不屬且與苓連之藥不合當改之

少陰篇正誤

少陰病飲食入口即吐心中温温欲吐復不能吐

始得之手足寒脈弦遲者此胸中實不可下也當吐之若膈上有寒飲乾嘔者不可吐也當温之宜四逆湯

按温温當是嗝嗝嗝嗝者乃吐飲之狀也當改之

厥陰篇正誤

傷寒厥而心下悸者以飲水多宜先治水當服茯苓甘草湯却治其厥不爾水漬入胃必作利也

按厥而心下悸者之下當有以飲水多四字若

無此四字乃陰盛之厥悸非停水之厥悸矣何以即知是水而曰宜先治水耶當補之

傷寒脈微而厥至七八日膚冷其人躁無暫安時

者此為藏厥非蚘厥也蚘厥者其人當吐蚘今病者靜而復時煩者此非為藏寒蚘上入其膈故煩須

與復止得食而嘔又煩者蚘聞食臭出其人當自吐蚘蚘厥者烏梅丸主之又主久利木之四字

按此為藏寒之此字當是非字若是此字即是

藏厥與辨蚘厥之義不屬當改之

傷寒五六日不結胸大便腹濡脈虛復厥者不可下此

為亡血下之死

按結胸二字當是大便二字不結胸腹濡脈虛

復厥皆無可下之理今日不可下何所謂也

當改之

傷寒始發熱六日厥反九日而利凡厥利者當不

能食今反能食者恐為除中食以索餅不發熱者

知胃氣尚在必愈恐暴熱來出而復去也後三日

脈之其熱續在者期之旦日夜半愈所以然者本

發熱六日厥反九日復發熱三日並前六日亦為

九日與厥相應故期之旦日夜半愈後三日脈之

而脈數其熱不罷者此為熱氣有餘必發癰膿也

按 不發熱者之不字當是若字若是不字卽是除中何以下接恐暴熱來出而復去之文耶當改之

傷寒脈遲六七日厥而下利而反與黃芩湯徹其熱脈遲爲寒今與黃芩湯復除其熱腹中應冷當不能食今反能食此名除中必死

按 傷寒脈遲六七日之下當有厥而下利四字若無此四字則非除中證也况有此四字始與下文反與黃芩湯之義相屬當補之

合病併病篇正誤

三陽合病脈浮大上關上但欲眠睡目合則汗

按 浮大上之上字當是弦字始合論中三陽合病之脈若是上字則經論中從無兩寸脈主

三陽病之理當改之

二陽併病太陽初得病時發其汗汗先出不徹因轉屬陽明續自微汗出不惡寒若太陽證不罷者不可下下之爲逆如此可小發汗設面色緣緣正赤者陽氣怫鬱在表當解之熏之若發汗不徹不

足言陽氣怫鬱不得越當汗不汗其人躁煩不知
痛處乍在腹中乍在四肢按之不可得其人短氣
但坐以汗出不徹故也更發汗則愈何以知汗出
不徹以脈濇故知也

按熏之二字當是以汗二字始與上下文義相
屬當改之

壞病篇正誤

本太陽病不解轉入少陽者脇下鞭滿乾嘔不能
食往來寒熱尙未吐下脈沉緊者與小柴胡湯若

已吐下發汗溫鍼譖語柴胡證罷此爲壞病知犯
何逆以法治之

按脈沉緊當是脈沉弦若是沉緊是寒實在胸
當吐之診也惟脈沉弦方與上文之義相屬
始可與小柴胡湯當改之

傷寒吐下後發汗虛煩脈甚微

八九日心下痞鞭
脇下痛氣上衝咽喉眩冒經脈動惕者久而成痿

按八九日心下痞鞭脇下痛氣上衝咽喉三句
與上下文義不屬註家皆因有此三句不得

不支離蔓衍牽強解釋每見此病總因汗出過多
 大傷津液而成當用補氣補血益筋壯骨之藥
 經年始愈此三句必是錯簡當刪之
 汗家重發汗必恍惚心亂小便已陰疼與禹餘糧
 丸

按禹餘糧丸為瀉痢之藥與此證不合與禹餘糧丸五字衍文也當刪之

形作傷寒其脈不弦緊而弱弱者必渴被火者必讖語弱者發熱脈浮解之當汗出愈

按三弱字當俱是數字若是弱字熱從何有不但文義不屬論中並無此說當改之

瘧濕暍病篇正誤
傷寒所致太陽病瘧濕暍此三種宜應別論

按傷寒所致四字甚無所謂當刪之
 太陽病發熱無汗反惡寒者名曰剛瘧

按反惡寒之反字衍文也剛瘧證應惡寒非反也當刪之

霍亂篇正誤

惡寒脈微而復利利不止亡血也四逆加人參湯主之

按利止亡血如何用大熱補藥利止應是利不止亡血應是亡陽當改之

辨可下篇正誤

問曰人病有宿食者何以別之師曰寸口脈浮而大按之反濇尺中亦微而濇故知有宿食當下之宜大承氣湯

按尺中微字當是大字若是微字斷無可下之

理當改之

平脈法正誤

假令脈來微去大故名反病在裏也脈來頭小本大

故名覆病在表也上微頭小者為陰盛則汗出下

微本大者為陽盛則為關格不通不得尿頭無汗

者可治有汗者死

按脈來頭小本大當是脈來大去小上微頭小

者當是上微小者為陰盛下微本大者當是

下微小者為陽盛始與上下之義相屬當改

之補之

寸口衛氣盛名曰高營氣盛名曰章高章相搏名

曰綱衛氣弱名曰牒營氣弱名曰卑牒卑相搏名

曰損衛氣和名曰緩營氣和名曰遲遲緩相搏名

曰沉

按名曰沉之沉字應是強字玩下文可知當改

之

寸口脈緩而遲緩則陽氣長其色鮮其顏光其聲

商毛髮長遲則陰氣盛骨髓生血滿肌肉緊

薄鮮

鞭

陰陽相抱營衛俱行剛柔相得名曰強也

按薄鮮鞭三字不成句應是衍文當刪之

北方腎脈其形何似師曰腎者水也名曰少陰其

脈沉滑是腎脈也腎病自得沉滑而濡者愈也

按東南西方皆有其文惟缺北方倣經文補之

問曰翕奄沉名曰滑何謂也師曰沉為純陰翕為

正陽陰陽和合故令脈滑關尺自平陽明脈微沉

食飲自可少陰脈微滑

滑者緊之浮名也此為陰

實其人必股內汗出陰下濕也

按滑者緊之浮名也此為陰實二句與上下之義不屬當是錯簡

陽脈

浮濡

陰脈弱者則血虛血虛則筋急也其脈

沉弱

者營氣微也其脈

浮濡

而汗出如流珠者衛氣衰也

按

陽脈浮其脈浮之二浮字當是濡字若是浮

字則與衛氣衰汗出如流珠之義不屬其脈

沉之沉字當是弱字若是沉字則與血虛營

氣微之義不屬當改之

師曰病家人來請云病人發熱煩極明日師到病

人向壁臥此熱已去也設令脈

不和

處言已愈

按不和應是自和若不和如何言愈當改之

辨脈法正誤

脈來緩時一止復來者名曰結脈來數時一止復

來者名曰促陽盛則促陰盛則結此皆病脈

脈按

之來緩時一止復動者名曰結又脈來動而中止

更來小數中有還者反動名曰結陰也

按

脈按之來緩時一止復動至名曰結陰也數

語文義不順且前論促結之脈已明衍文也

當刪之

陰陽相搏名曰動陽動則

汗出發熱

陰動則

發熱汗出

形冷

惡寒者此三焦傷也若數脈見於關上上下下無頭尾如豆大厥厥動搖者名曰動也

按

陽動則汗出二字當是發熱二字陰動則發

熱二字當是汗出二字陽加於陽豈有汗出

之理素問曰陽加於陰謂之汗遵經移之

脈陰陽俱緊主於吐利其脈獨不解緊去入安此

為欲解若脈遲至六七日不欲食

此為晚發水停

故也

為未解食自可者為欲解

按

緊去入安之入字當是人字人安謂不吐利

也此為晚發水停故也二句與上下文義不

屬應是衍文當改之刪之

脈浮而數浮為風數為

虛熱

風為熱虛為寒

風虛熱

相搏則灑淅惡寒也

按

數為虛之虛字應是熱字風為熱虛為寒二

句應是衍文風虛相搏之虛字亦應是熱字

當改之

寸口諸微亡陽諸濡亡血諸弱發熱諸緊為寒諸乘寒者則為厥鬱冒不仁以胃無穀氣脾瀆不通口急不能言戰而慄也

按諸濡亡血當是諸濡衛虛諸弱發熱當是諸弱營虛濡浮而無力候陽虛也豈有亡血之理弱沉而無力候陰虛也豈止發熱而已當改之

師曰病人脈微而瀼者此為醫所病也大發其汗又數大下之其人亡血病當惡寒後乃發熱無休

止時夏月盛熱欲著複衣冬月盛寒欲裸其身所以然者陽微則惡寒陰弱則發熱此醫發其汗使陽氣微又大下之令陰氣弱五月之時陽氣在表胃中虛冷以陽氣內微不能勝冷故欲著複衣十一月之時陽氣在裏胃中煩熱以陰氣內弱不能勝熱故欲裸其身

又陰脈遲瀼故知血亡也
按又陰脈遲瀼故知血亡也二句與上文義不屬衍文也當刪之

寸口脈弱而遲弱者衛氣微遲者營中寒營為血

血寒則發熱衛為氣氣微陽氣微脾中寒

者心內饑饑而虛滿不能食也

能食也

按

條末心內饑饑而虛滿不能食句此是論脾

胃不關營衛故弱者衛氣微當是陽氣微遲

者營中寒當是脾中寒上下文義始屬營為

血豈有血寒發熱之理衛為氣氣微者皆不

成文今悉易之當是陽氣微脾中寒者心內

饑閱下條言胃氣有餘自知當改之

跌陽脈浮而濇少陰脈如經者其病在脾法當下

利何以知之

若脈浮大者氣實血虛也

今跌陽脈

浮而濇故知脾氣不足胃氣虛也以少陰脈

沉而

滑纔見此為調脈故稱如經也若反滑而數者故

知當尿膿也

按

若脈浮大者氣實血虛也二句與上下文義

不屬當刪之少陰脈弦而浮豈可謂如經乎

當改沉滑二字

跌陽脈伏而濇伏則吐逆水穀不入

化

濇則

食不得入不得小便

名曰關格

按水穀不化之化字當是入字若是化字是能
 食也何名曰格食不得入當是不得小便若
 有小便是水道通也何名曰關悉改之

跌陽脈緊而浮浮為氣緊為寒浮為腹滿緊為絞
 痛浮緊相搏腸鳴而轉轉即氣動膈氣乃下少陰
 脈不出其陰腫大而虛也

按陰腫大而虛之虛字應改痛字細玩自知

太陽上篇存疑

病在陽應以汗解之反以冷水噴之若灌之其熱

被却不得去彌更益煩肉上粟起意欲飲水反不
 渴者服文蛤散若不差者與五苓散身熱皮粟不
 解欲引衣自覆者若水以噴之洗之益令熱被却
 不得出當汗而不汗則煩假令汗出已腹中痛與
 芍藥三兩如上法

太陽下篇存疑

太陽病二日反躁反熨其背而大汗出大熱入胃
 胃中水竭躁煩必發譫語十餘日振慄自下利者
 此為欲解也故其汗從腰以下不得汗欲小便不

得反嘔欲失溲足下惡風大便鞭小便當數而反
不數及多大便已頭卓然而痛其人足心必熱穀
氣下流故也

下之後復發汗晝日煩躁不得眠夜而安靜不嘔
不渴無表證脈沉微身無大熱者乾薑附子湯主
之

發汗若下之病仍不解煩躁者茯苓四逆湯主之
傷寒腹滿譫語寸口脈浮而緊此肝乘脾也名曰
縱刺期門

傷寒發熱嗇嗇惡寒者大渴欲飲水其腹必滿自
汗出小便利其病欲解此肝乘肺也名曰橫刺期
門

陽明篇存疑

病人無表裏證發熱七八日雖脈浮數者可下之
假令已下脈數不解合熱則消穀善飢至六七日
不大便者有瘀血宜抵當湯若脈數不解而下不
止必協熱便膿血也
脈浮而芤浮爲陽芤爲陰浮芤相搏胃氣生熱其

陽則絕
陽明病反無汗而小便利二三日嘔而欬手足厥者必苦頭痛若不欬不嘔手足不厥者頭不痛不陽明病但頭眩不惡寒故能食而欬其人咽必痛若不欬者咽不痛

少陰篇存疑

少陰病吐利手足逆冷煩躁欲死者吳茱萸湯主之

壞病篇存疑

傷寒脈浮自汗出小便數心煩微惡寒脚攣急反與桂枝湯欲攻其表此誤也得之便厥咽中乾煩躁吐逆者作甘草乾薑湯與之以復其陽若厥愈足溫者更作芍藥甘草湯與之其脚卽伸若胃氣不和譫語者少與調胃承氣湯若重發汗復加燒鍼者四逆湯主之
問曰證象陽旦按法治之而增劇厥逆咽中乾兩脛拘急而譫語師言夜半手足當溫兩脚當伸後如師言何以知此答曰寸口脈浮而大浮爲風大

爲虛風則生微熱虛則兩脛攣病形象桂枝因加
附子參其間增桂令汗出附子溫經亡陽故也厥
逆咽中乾煩躁陽明內結譫語煩亂更飲甘草乾
薑湯夜半陽氣還兩足當熱脛尚微拘急重與芍
藥甘草湯爾乃脛伸以承氣湯微溏則止其譫語
故知病可愈

傷寒六七日大下後寸脈沉而遲手足厥逆下部
脈不至咽喉不利唾膿血泄利不止者爲難治麻
黃升麻湯主之

傷寒八九日下之胸滿煩驚小便不利譫語一身
盡重不可轉側者柴胡加龍骨牡蠣湯主之
微數之脈慎不可灸因火爲邪則爲煩逆追虛逐
實血散脈中火氣雖微內攻有力焦骨傷筋血難
復也

脈浮宜以汗解用火灸之邪無從出因火而盛病
從腰以下必重而痺名火逆也

傷寒脈浮醫以火逼劫之亡陽必驚狂起臥不安
者桂枝去芍藥加蜀漆龍骨牡蠣救逆湯主之

痙濕暍病篇存疑

濕家下之額上汗出微喘小便利者死若下利不止者亦死

太陽中暍者身熱疼重而脈微弱此亦夏月傷冷水水行皮中所致也

辨不可汗病篇存疑

脈濡而弱弱反在關濡反在巔微反在上濇反在下微則陽氣不足濇則無血陽氣反微中風汗出而反躁煩濇則無血厥而且寒陽微發汗躁不得

眠

脈濡而弱弱反在關濡反在巔弦反在上微反在下弦爲陽運微爲陰寒上實下虛意欲得溫微弦爲虛不可發汗發汗則寒慄不能自還厥脈緊不可發汗發汗則聲亂咽嘶舌萎聲不得前欬者則劇數吐涎沫咽中必乾小便不利心中饑煩晬時而發其形似瘡有寒無熱虛而寒慄欬而發汗蹠而苦滿腹中復堅

辨不可下病篇存疑

脈濡而弱弱反在關濡反在巔微反在上濇反在下微則陽氣不足濇則無血陽氣反微中風汗出而反躁煩濇則無血厥而且寒陽微不可下下之則心下痞鞭

脈濡而弱弱反在關濡反在巔弦反在上微反在下弦爲陽運微爲陰寒上實下虛意欲得溫微弦爲虛虛者不可下也

下浮爲陽虛數爲無血浮爲虛數生熱浮爲虛自汗出而惡寒數爲痛振而寒慄微弱在關胸下爲急喘汗而不得呼吸呼吸之中痛在於脇振寒相搏形如瘧狀醫反下之故令脈數發熱狂走見鬼心下爲痞小便淋漓少腹甚鞭小便則尿血也脈濡而緊濡則衛氣微緊則營中寒陽微衛中風發熱而惡寒營緊胃氣冷微嘔心內煩醫爲有大熱解肌而發汗亡陽虛煩躁心下苦痞堅表裏俱虛竭卒起而頭眩客熱在皮膚悵快不得眠不知

胃氣冷緊寒在關元技巧無所施汲水灌其身客熱因時罷慄慄而振寒重被而覆之汗出而冒顛體惕而又振小便爲微難寒氣因水發清穀不容間嘔變反腸出顛倒不得安手足爲微逆身冷而內煩遲欲從後救安可復追還

脈浮而大浮爲氣實大爲血虛血虛爲無陰孤陽獨下陰部者小便當赤而難胞中當虛今反小便利而大汗出法應衛家當微今反更實津液四射營竭血盡乾煩而不得眠血薄肉消而成暴液醫

復以毒藥攻其胃此爲重虛客陽去有期必下如污泥而死

傷寒脈陰陽俱緊惡寒發熱則脈欲厥厥者脈初來大漸漸小更來漸大是其候也如此者惡寒甚者翕翕汗出喉中痛若熱多者目赤脈多睛不慧醫復發之咽中則傷若復下之則兩目閉寒多便清穀熱多便膿血若熏之則身發黃若熨之則咽燥若小便利者可救之若小便難者爲危殆傷寒發熱口中勃勃氣出頭痛目黃衄不可制貪

水者必嘔惡水者厥若下之咽中生瘡假令手足
溫者必下重便膿血頭痛目黃者若下之則目閉
貪水者若下之其脈必厥其聲嚶咽喉塞若發汗
則戰慄陰陽俱虛惡水者若下之則裏冷不嗜食
大便完穀出若發汗則口中傷舌上白胎煩躁脈
數實不大便六七日後必便血若發汗則小便自
利也
微則爲欬欬則吐涎下之則欬止而利因不休利
不休則胸中如蟲齧粥入則出小便不利兩脇拘

急喘息爲難頸背相引臂則不仁極寒反汗出身
冷若冰眼睛不慧語言不休而穀氣多入此爲除
中口雖欲言舌不得前

脈數者久數不止止則邪結正氣不能復正氣却
結於藏故邪氣浮之與皮毛相得脈數者不可下
下之必煩利不止
傷寒發熱頭痛微汗出發汗則不識人熏之則喘
不得小便心腹滿下之則短氣小便難頭痛背強
加溫鍼則衄

下利脈大者虛也以強下之故也設脈浮革因爾腸鳴者屬當歸四逆湯

陶隱居名醫別錄合藥分劑法則

凡言剉如麻豆大者與咬咀同意夫咬咀古之制也古人無鐵刀以口咬細令如麻豆為粗藥煎之使藥水清飲於腸中則易升易散今人以刀剉如麻豆大此咬咀之易成也

古秤惟有銖兩而無分名今則以十黍為一銖每銖

約今四分六銖為一分去聲四分成一兩十六兩為一釐七毫

一筋李杲曰六銖為一分即今之二錢半也二十

即今之六錢半也

今方家云等分者非分兩之分謂諸藥筋兩多少皆同爾多是丸散用之

丸散云刀圭者十分平聲方寸七之一准如梧桐子

大也方寸七者作七正方一寸抄散取不落為度

五七者即今五銖錢邊五字者抄之不落為度一

撮者四刀圭也七即匙也

藥以升合分者謂藥有虛實輕重不得用筋兩則

以升平之十撮為一勺十勺為一合十合為一升
升方作上徑一寸下徑六分深八分內散藥物按
抑之正爾微動令平爾

李時珍曰古之一升即今之二合半也

凡方云巴豆若干枚者粒有大小當去心皮柞之
以一分准十六枚附子烏頭若干枚者去皮畢以
半兩准一枚枳實若干枚者去穰畢以一分准二
枚橘皮一分准三枚棗大小三枚准一兩乾薑一
累者以一兩為正

凡方云半夏一升者洗畢稱五兩為正蜀椒一升

三兩為正吳茱萸一升五兩為正菟絲子一升九
兩為正菴藷子一升四兩為正蛇牀子一升三兩
半為正地膚子一升四兩為正其子各有虛實輕
重不可稱准者取平升為正

凡方云用桂一尺者削去皮重半兩為正甘草一
尺者二兩為正云某草一束者三兩為正云一把
者二兩為正

凡煎湯藥初欲微火令小沸其水數依方多少大
略藥二十兩用水一斗者煮取四升以此為準然

利湯欲生少水而多取汁補湯欲熟多水而少取
汁服湯宜小沸熱則易下冷則嘔涌

凡云分再服三服者要令勢令相及并視人之強
弱羸瘦病之輕重爲之進退增減不必局於方說
則活潑潑地也

凡丸藥云如細麻者卽胡麻也不必扁扁略相稱
爾黍粟亦然云如大麻子者准三細麻也如胡豆
者卽今青斑豆也以二大麻准之如小豆者今赤
小豆也以三大麻准之如大豆者以二小豆准之

如梧桐子者以二大豆准之如彈丸及雞子黃者
以四十梧桐子准之

凡方云蜜一觔者有七合猪膏一觔者有一升二
合也

附三陽三陰經脈各圖

足太陽膀胱經圖



此係腎膀胱俞穴因其正經必由腰中而入自
 內而連絡腎與膀胱故圖與經文顛倒實則兩
 腎在腰以上而膀胱又居於小腹之前也

此係腎膀胱俞穴因其正經必由腰中而入自
 內而連絡腎與膀胱故圖與經文顛倒實則兩
 腎在腰以上而膀胱又居於小腹之前也

膀胱足太陽之脈起於目內眥上額交巔其直者
 從巔入絡腦還出別下項循肩髀內俠脊抵腰中
 入循脊絡腎屬膀胱其直者從腰中下俠脊貫臀
 入臑中其支者從髀內左右別下貫胛俠脊內過
 髀樞循髀外從後廉下合臑中以下貫膈內出外
 踝之後循京骨至小指外側

足陽明胃經圖



胃足陽明之脈起於鼻之交頰中旁約太陽之脈
下循鼻外入上齒中還出俠口環唇下交承漿却
循頤後下廉出大迎循頰車上耳前過客主人循
髮際至額顱其支者從大迎前下人迎循喉嚨入
缺盆下膈屬胃絡脾其直者從缺盆下乳內廉下
挾臍入氣街中其支者起於胃下口循腹裏下至
外廉下足跗入中指外間其支者下廉穴三寸而
別下入中指外間其支者別跗上入大指間出其

端

膽足少陽之脈起於目銳眥上抵頭角下耳後循
頸行手少陽之前至肩上却交出手少陽之後入
缺盆其支者從耳後入耳中出走耳前至目銳眥
後其支者別銳眥下大迎合手少陽抵於頤下加
頰車下頸合缺盆以下胸中貫膈絡肝屬膽循脅
裏出氣街繞毛際橫入髀厭中其直者從缺盆下
腋循胸過季脅下合髀厭中以下循髀陽出膝外
廉下外輔骨之前直下抵絕骨之端下出外踝之
前循足跗上入小指次指之間其支者別跗上入

大指之間循大指岐骨內出其端還貫爪甲出三
毛

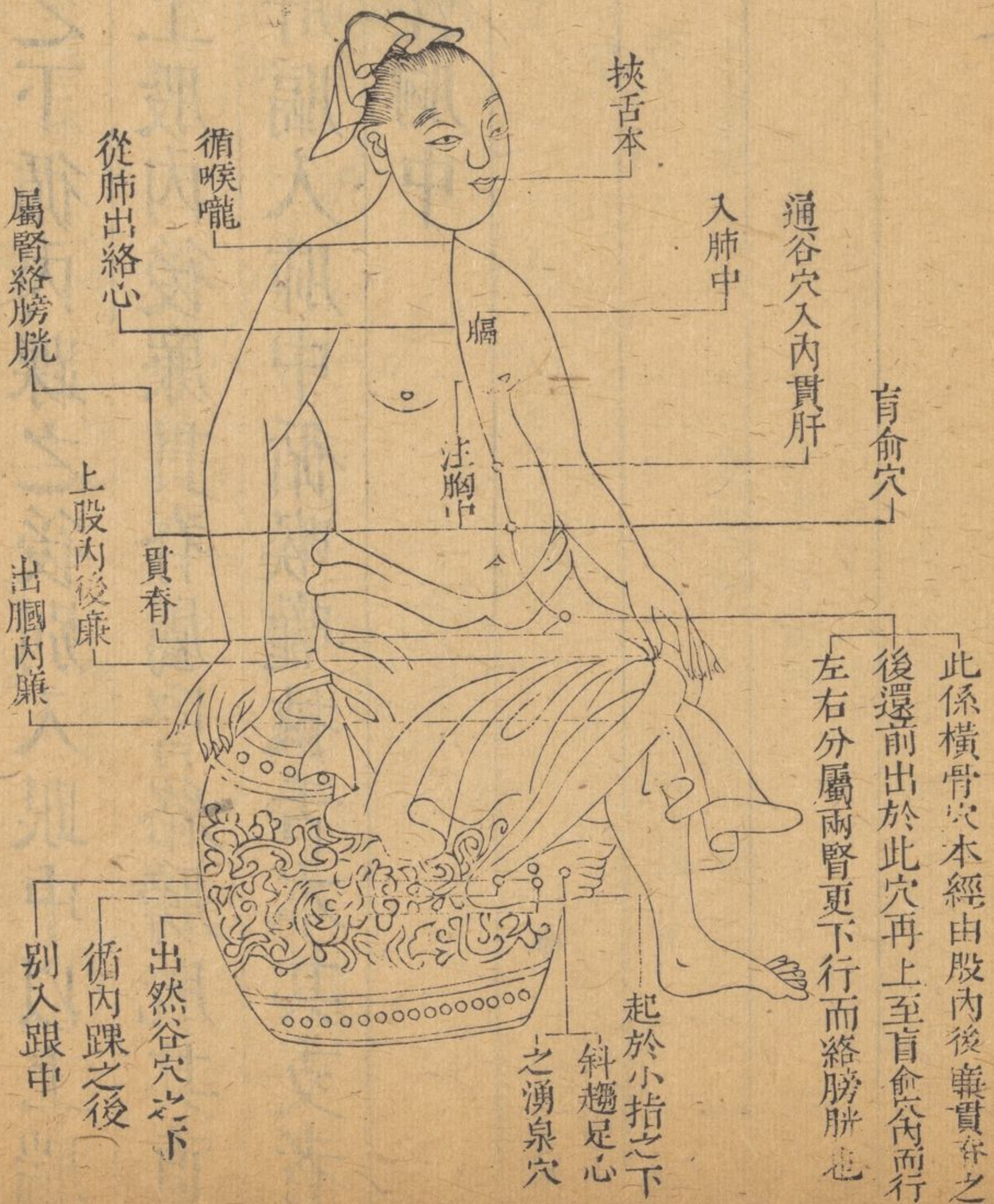
足太陰脾經圖



Vertical columns of text on the right page, likely providing commentary or additional medical information related to the diagram. The text is arranged in multiple columns, typical of traditional Chinese medical texts.

脾足太陰之脈起於大指之端循指內側白肉際
 過核骨後上內踝前廉上膈內循脛骨後交出厥
 陰之前上膝股內前廉入腹屬脾絡胃上膈挾咽
 連舌本散舌下其支者復從胃別上膈注心中

足少陰腎經圖



腎足少陰之脈起於小指之下斜趨足心之湧泉
 穴出於然谷之下循內踝之後別入跟中以上膈
 內出膈內廉上股內後廉貫脊屬腎絡膀胱其直
 者從腎上貫肝膈入肺中循喉嚨挾舌本其支者
 從肺出絡心注胸中

足厥陰肝經圖



肝足厥陰之脈起於大指聚毛之上上循足跗上廉去內踝一寸上踝入寸交出太陰之後上膈內廉循股陰入毛中過陰器抵小腹俠胃屬肝絡膽上貫膈布脇循喉嚨之後上入頰顙連目系上出額與督脈會於巔其支者從目系下頰裏環唇內其支者復從肝別貫膈上注肺

附傷寒刺灸等穴圖

太陽風池風府穴圖



太陽病初服桂枝湯反煩不解者先刺風池
風府却與桂枝湯則愈

按

風池穴在顛顛後顛顛腦空穴也後者謂俠
玉枕傍骨下髮際內大筋外陷中按之引耳
中是也足少陽陽維之會宜刺三分肌肉厚
者可五分留七呼禁灸風府一穴在項髮際
上一寸大筋內宛宛中疾言其肉立起言休
立下是其穴也督脈陽維之會宜刺三分肌
肉薄者只二分候病人呼氣即出禁灸太陽

之邪刺足少陽督脈者何也蓋以風府在頭
部中行風池在第三行太陽在第二行則風
池風府實俠太陽經而行者也况二穴皆為
陽維之會陽維者謂諸陽之總也刺之諸陽
之氣得泄何患太陽之邪不去哉

之原野地河患太遠之滯不去也
 週雖之會則雖香而滋則之麻也棟之黃也
 此風麻實刺太則雖而汗谷也於二穴皆為
 將中汗風出耳前三汗太則汗後二汗則風
 之滯也少則汗後三汗太則汗後二汗則風

太陽足陽明三里穴圖



御纂醫宗金鑑 卷十一
太陽病頭痛至七日已上自愈者以行其經
盡故也若欲作再經者鍼足陽明使經不傳
則愈

按

仲景云鍼足陽明成註未明指其穴考之龐
氏總病論云補足陽明上三里穴推其意得
補則經氣實而不傳殊不知仲景之意鍼足
陽明爲迎而奪之以泄其經之熱使熱邪得
泄不至再傳他經故云愈也龐氏不明用鍼
之理以泄爲補恐誤矣又考張氏續論云刺

足陽明衝陽穴衝陽者卽仲景所謂跌陽脈
也有診法而不言刺張氏之言實本史氏傷
寒論註不足法也三里二穴在膝眼下三寸
脰骨外廉兩筋間宛宛中坐而豎膝低跗取
之極重按之則跗上動脈卽止是其穴也可
刺五分留七呼

此正合醫宗金鑑
 之經重對之與機士應融唱五其穴處所
 淵骨於與兩海間或或中坐而登繼升機取
 寒端若不只去身三聖二穴於機取不立也
 少奇等者而不言陳張凡之言實本史凡也
 取則四衝則穴者機取者取於景風階起則機

太陽陽明少陽刺期門穴圖



傷寒腹滿讖語寸口脈浮而緊此肝乘脾也
名曰縱刺期門

傷寒發熱嗇嗇惡寒大渴欲飲水其腹必滿
自汗出小便利其病欲解此肝乘肺也名曰
橫刺期門

婦人中風發熱惡寒經水適來得之七八日
熱除而脈遲身涼胸脇下滿如結胸狀讖語
者此爲熱入血室也當刺期門隨其實而寫
之

陽明病下血讖語者此爲熱入血室但頭汗
出者刺期門隨其實而寫之澱然汗出則愈
太陽與少陽併病頭項強痛或眩冒時如結
胸心下痞鞭者當刺大椎第一間肺俞肝俞
慎不可發汗發汗則讖語脈弦五六日讖語
不止當刺期門

按

圖經云期門二穴在不容傍一寸五分乳直
下第二肋骨端近腹處是其穴也第二肋者
從下數至第二肋也肋骨端者在軟肋骨末

之端也刺四分肥人量之

平氣三血性識改頭後其穴也第二血

同錄天機門二穴查不容熱一七五灸

不五當煉陳門

野不何怒書發書以滅請通芤五六日

賦必不熱野香寄煉大琳策一偶氣命刊

太醫與少對對淋更更更淋對對對對

出沐陳門門其食而而而而而而而而

對對對對對對對對對對對對對對對對

太陽少陽併病刺大椎肺俞肝俞穴圖



太陽與少陽併病頭項強痛或眩冒時如結
胸心下痞鞭者當刺大椎第一間肺俞肝俞
慎不可發汗發汗則譫語脈弦五六日譫語
不止當刺期門

太陽少陽併病心下鞭頸項強而眩者當刺
大椎肺俞肝俞慎勿下之

按

圖經云督脈大椎穴在第一椎上陷中可刺
五分留三呼泄五吸肺俞二穴在第三椎下
兩傍相去各一寸五分可刺三分留七呼得

氣卽泄肥人可刺五分肝俞二穴在第九椎
下兩傍相去各一寸五分可刺三分留六呼
仲景太陽少陽併病乃合邪也故刺大椎肺
俞肝俞亦合泄之法也

命和命在合地之夫少
 命和命在合地之夫少
 命和命在合地之夫少
 命和命在合地之夫少
 命和命在合地之夫少
 命和命在合地之夫少
 命和命在合地之夫少
 命和命在合地之夫少
 命和命在合地之夫少
 命和命在合地之夫少

少

陰

灸

高

關

穴

圖



少灸之關子
 少灸之關子
 少灸之關子
 少灸之關子
 少灸之關子
 少灸之關子
 少灸之關子
 少灸之關子
 少灸之關子
 少灸之關子

少陰病得之二三日口中和其背惡寒者當
灸之附子湯主之

按當灸之仲景未言灸何穴常器之云當是足
關太陽鬲關二穴專灸背惡寒其穴在第七椎
下兩傍相去各三寸陷中正坐取之可灸五
灸壯蓋以太陽為少陰之表故外灸鬲關以溫
其表內用附子以溫其裏也

少陰灸太陽谿穴圖



太陽

少陰病吐利手足不厥冷反發熱者不死脈不至灸少陰七壯

按灸少陰七壯仲景未言灸何穴常器之云當灸少陰太谿二穴經曰腎之原出於太谿其穴在內踝後跟骨動脈陷中

少陰刺灸幽門交信穴圖



少陰病下利便膿血者可刺

按可刺仲景未言可刺何穴常器之云可刺足

少陰幽門交信郭雍曰可灸考幽門二穴在

鳩尾下一寸巨闕兩傍各五分陷者中治瀉

利膿血刺五分灸五壯交信二穴在內踝上

二寸少陰前太陰後廉筋骨間治瀉利赤白

刺四分留五呼灸三壯兩說皆是

少陰病下利脈微瀼嘔而汗出必數更衣反

少者當溫其上灸之

按

灸之仲景未言當灸何穴常器之云灸太衝

郭雍云灸太谿此穴皆不治嘔而汗出裏急

下利惟幽門主治乾噦嘔吐裏急下利亦當

灸幽門爲是

灸兩門氣長

不寐則兩門生命薄則則寒愈不寐亦當
神疲云灸太極此穴皆不寐而書出寒愈
此灸之妙景未言當灸何穴常器之云灸太極

厥陰灸太衝穴圖



氣海

太衝

傷寒六七日脈微手足厥冷煩燥灸厥陰厥
不還者死

按

灸厥陰仲景未言當灸何穴常器之云可灸
太衝以太衝二穴為足厥陰之所注凡病診
太衝脈可決人之生死其穴在足大指本節
後二寸跗間陷者中動脈應手是其穴也灸

三壯

傷寒脈促手足厥逆者可灸之

按

可灸之仲景未言當灸何穴常器之云太衝

穴前條手足厥逆灸太衝此條亦手足厥逆
亦當灸太衝

亦當灸太瀼	穴前刺手	以瀼	灸太瀼	此瀼	亦手	以瀼	灸
-------	------	----	-----	----	----	----	---

