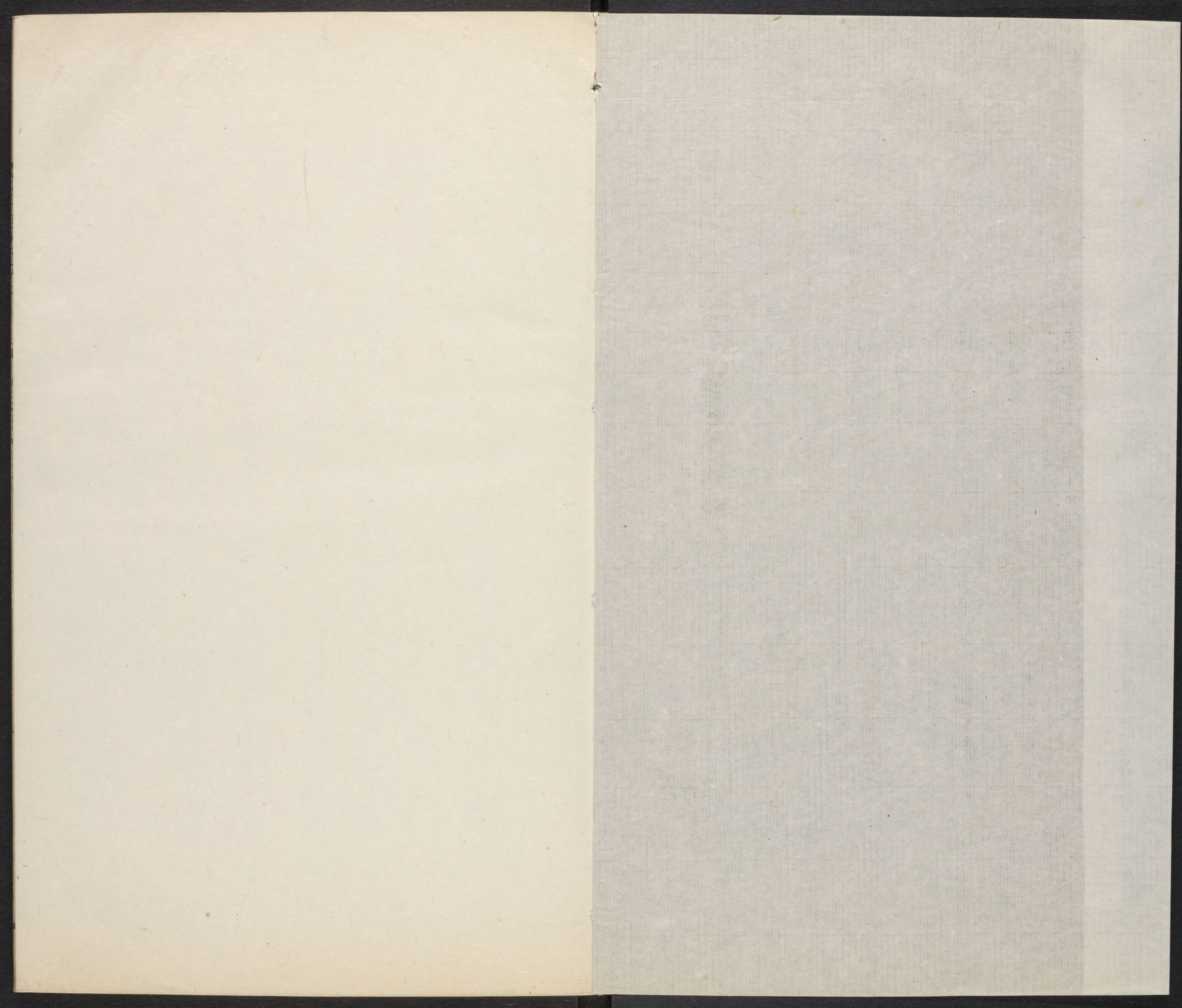
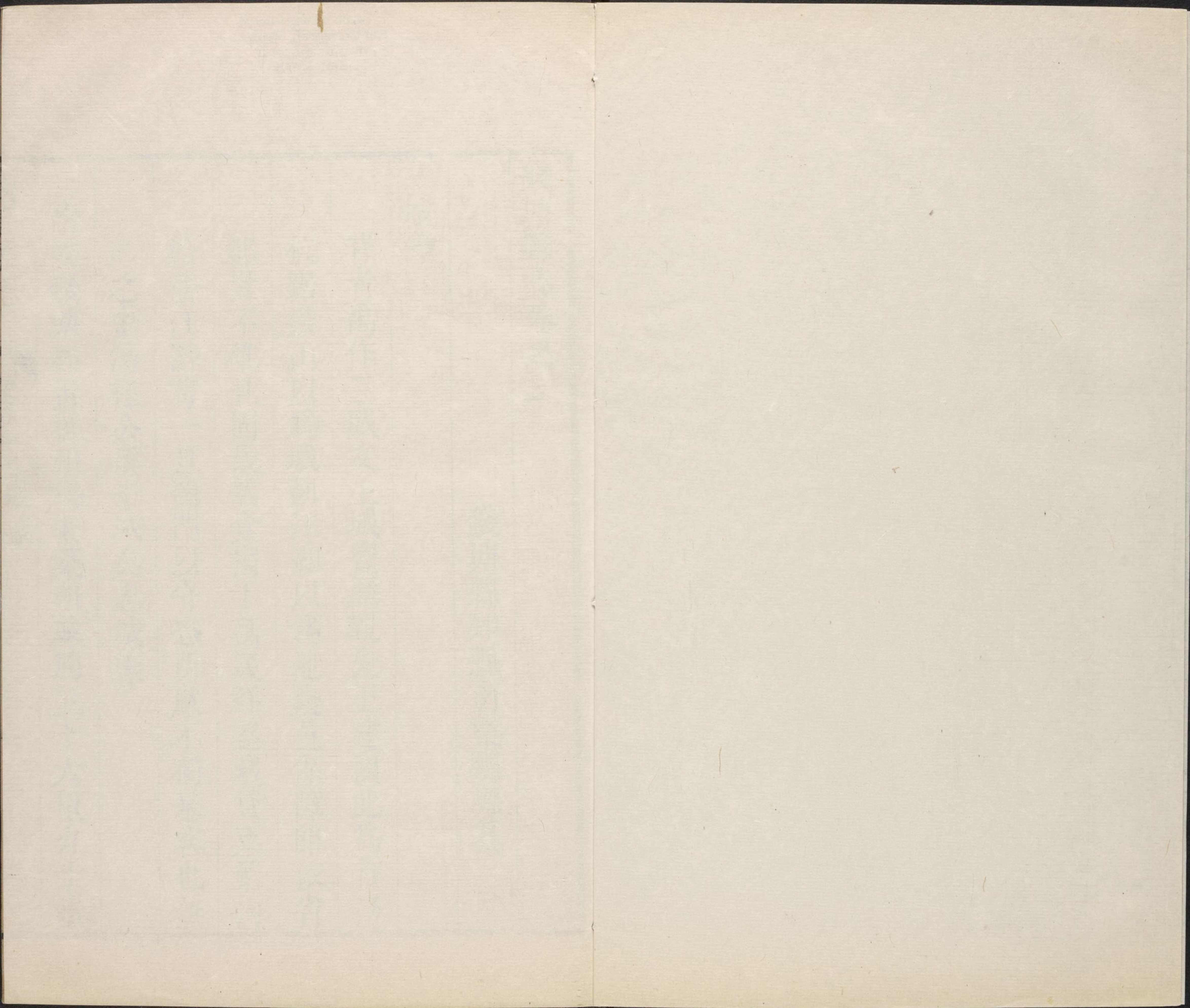


T 3210/8546.81

4





CHINESE - JAPANESE LIBRARY OF
HARVARD - YENCHING INSTITUTE
AT HARVARD UNIVERSITY
MAY 7 1940

錢塘縣志卷之二

城壕

錢塘縣知縣南樂魏嶸纂

哈佛大學漢和
圖書館珍藏印

昔者禹作三城文王城豐歷觀先王建國此為首務
杭踞崇山以為城劃江湖以為池錢邑保障即依省
郡豈不雄且固哉然食指千萬民鮮蓋藏貸粟監河
給薪江滸苟一旦闔門以守恐所慮不獨暴客也無
形之金湯在公侯干城矣志城壕

隋改錢塘郡置杭州楊素築州城周三十六里九十步

唐因之昭宗景福二年吳越王錢鏐發民夫二十萬及十三都軍士新築羅城自秦望山由夾城東亘江

干泊錢塘湖霍山范浦周七十里城門十南曰龍山

在今六和塔西東曰竹車在今望仙橋東南曰南土在今薦橋門外曰兆土

在今舊菜市門外曰寶德在今艮山門外無星橋北曰北關在今夾西城巷口西

曰涵水西關在今雷峰塔下城中者曰朝天在吳山下今日曰鎮海樓

炭橋新門今炭橋東曰鹽橋在今舊鹽橋西鏐自為記蓋其時城

垣南北展而東西縮唐乾寧間楊行密將攻杭州攜

僧祖肩密來瞰城祖肩曰此腰鼓城也擊之終不可

得又聞鼓角聲曰錢氏子孫當貴盛未可圖也吳越

建國鳳凰山下其子城南為通越門北為雙門後唐

同光二年鏐開慈雲嶺建西關城宇逮俶納土後雙

門猶存宋紹興二年霖雨城壞二十八年增築內城

及東南之外城附於舊城為門十三東曰便門曰候

潮曰保安又名小堰門曰新門曰崇新曰東青曰艮山西

曰錢湖曰清波曰豐豫舊名湧金門曰錢塘南曰嘉會北

曰餘杭水門五曰保安曰南曰北曰天宗曰餘杭此

高宗建都增築也元禁天下修城以示天下一統至

正十九年張士誠據有浙西五郡發松江嘉興湖州
 杭州民夫復築晝夜併工三月而成周六千四百丈
 有奇高三丈厚視加高一丈而殺其上舊城包山距
 河故南北長時則自艮山門至清泰門以東視舊則
 拓開三里而絡市河於內自候潮門以西則縮入二
 里而截鳳山門於外故東西比舊差廣門仍十有三
 東無便門保安二門北增天宗
 北新二門南嘉會門改和寧門 貢尚書師泰有記明
 洪武二十六年命曹國公朱文忠兵取杭州遂因元
 舊為省城門十東曰候潮曰永昌舊名新門 俗呼草橋曰清泰

舊名崇新俗呼螺螄以曰慶春舊名東青 俗呼菜市曰艮山俗呼

上內屬錢塘外屬仁和曰錢塘舊有錢湖門今 塞內屬仁和外

屬錢 南曰鳳山舊名正陽門又 有清平門今塞北曰武林舊名餘杭 俗呼北關

舊又有天宗門俗呼小北 今塞內屬仁和外屬錢塘水門四在鳳山候潮艮山

武林各門之旁每門二樓湧金無月城樓樓凡十有

九守解二武林倍之解凡二十有二又武林艮山水

門樓二雉堞九千八百三十三堵臺五十座警舖百

七十有一其屬錢塘者曰清波候潮永昌清泰鳳山

成化十一年甯布政良議錢塘門左湧金門右開水

門導湖水入城嘉靖三十三年李巡撫天寵清鳳山清波馬路之侵沒者三十四年倭將犯杭胡總督宗憲於北關外築東西敵樓二座俱高六丈濶四丈周二十二丈又于清波門內城上築帶湖樓東南城上築定南樓鳳山門西城上築襟江樓各一座高二丈八尺周一十二丈三十五年阮巡撫鶚令於白塔寺嶺兵馬司銀杏樹月塘寺各築敵樓一座俱高五丈濶三丈周一十六丈三十六年又築東新關沈唐灣沈婆橋陸家橋各築敵樓隆慶五年鄔督撫璉於城西築嚴警樓分營兵直宿湧金錢塘二門中舊有磴道便守城者盜賊夜劫亦由此上下萬曆二年謝巡撫鵬舉令平毀磴道三十一年尹督撫應元范布政涑朱錢塘光祚議大修城明年聶錢塘心湯代復請增工覈實期無窳惰凡二年竣役堞堵樓鋪煥然一新三十六年大水入城有未修者復圮心湯復請增修并請雲居要害處增直宿兵

國朝順治七年巡撫蕭起元於城內更築營城以居駐防八旗築自仁和之錢塘門迤邐至錢塘之湧金門割

邑之西壁及南壁之什九界其中東由監橋至結縛橋南由結縛橋至丁絲巷西由丁絲巷至溜水橋北由溜水橋至監橋爲城高一丈九尺厚一度長一千九百六十二度爲五門門各濶六尺李總督率泰登陴周視十城增濶女牆合三爲一添設睥睨樓櫓規模宏偉矣康熙五年永昌門燬趙總督廷臣重建改永昌曰望江八年清泰門圯前令何玉如捐俸鼎新焉

其濠也以左江右湖爲險其東起永昌壩竝清泰至慶春門止中廣二十餘丈長一千丈九尺自慶春門歷艮山廣三十餘丈迤北至武林錢塘門止長二千六百二十三丈二尺嘉靖三十五年武林錢塘二門外各浚濠甃閘上構吊橋環城皆深池是年四月霖雨湖水泛溢錢塘門北城衝圯三十餘丈乃塞濠併毀橋閘後有勢家築堰植荷以爲利者三十六年令聶心湯悉剗毀之上其事永禁不得與人佃且一切蒞有司他署不得冒干勒石道左紀其事

論曰郡城襟江帶湖又浚河水以爲濠池環繞其外

雉堞逶迤魏樓聳峙誠都會之大觀稱雄傑矣城中
 居人戶不下十萬而粟米仰給吳楚芻蕘採之上江
 門三日不啟則閉之糴矣若仿元舊城拓開三里絡
 市河米於內或如前哲所議徙米市於菜市橋度幾
 緩急有資而無憂告急倘亦綢繆未雨之一端乎
 里市

錢塘自吳越建國南宋遷都其城內外之坊廂里市
 非殊方下邑之比順存孟梁諸錄班班可考乃昔以
 繁奢為患今且外盈內虛其名雖在而實堪虞昔夫

子適衛既庶思加則富之教之責有攸屬矣志里市
 錢塘縣凡一百六十里每畝田地多寡不均以致徭
 役分派不一康熙十年紳衿士民呈請具

題并為一百三十五里每里各三千畝為準除土石山
 不在數內其田畝池蕩基地等項照產當役而法始
 均在城者為坊十有一

- 太平里
- 保安里
- 芝松里
- 松盛里
- 斯如里

- 南璧里
- 南良里
- 北良里
- 馨如里
- 豐寧里

- 西璧里

附郭者為隅七 城南上隅五里 下隅三里 柵外三里

并去第二 城西二里 尉司上扇四里第一 城北二里并

尉司下扇五里一 齒并二

在鄉者為都九 調露上分十里第四齒第十齒并

去四 齒 靈芝三都第一齒并五齒并八里四 孝女女南

里女北管四 崇化七都七里八都上分六 欽賢上分

里其一 齒并 履泰七 長壽六里第 定山定南十齒第

下分七 里第 十四齒并 五里第 安吉八里第

三齒并 東西相距四十五里南北相距一百四十里東至清

泰永昌二門抵城而止西至餘杭縣長橋界四十五

里南至富陽縣廟山界七十里北至湖州府德清縣

導教舖界七十里東南至蕭山縣西興界二十八里

西南至富陽縣分金嶺界六十五里東北至仁和縣

義和坊四里西北至餘杭西溪界四十里

在城諸里入鳳山門沿吳山而北過鎮海樓折西又

北至清河坊西文錦坊義和壽安坊大街其東為錦

雲橋街東通六部橋宋六部二十四 醋庫巷田志

志 增 安和橋街舊名義和坊東有勝安倉即聖安寺

器庫明為倉基俗呼倉橋通侯潮門 **集義巷** 東通州橋宋時與玉牒所貴恕坊對東有預備

倉 **義井巷** 內有義井東通黑橋舊志無 **裕民坊** 今稱通江橋街東為巡撫

公署又東為鎮海樓又東折而北為保安門今塞 **磁團巷** 舊稱懷信坊與長慶坊對近朝

天門而東 **保信巷** 今名布市巷鎮海樓北吳越王度使此樓蓋拜節之所後王子若孫臣事中原唯謹

尊為朝天門拱北來遠而後改從鎮海從舊志也

清平坊 今名沙 **典禮街** 西與清河坊對東通新宮橋 **灌肺**

巷 西與融和巷對內有 **通和坊** 東通金波橋宋有花月樓又東為熙

春樓南 **普濟巷** 東通普濟橋又東為柳 **保佑坊**

瓦子 **東通保佑橋南宋時有榮王看街樓少北為亨橋宋有五間樓** **五間樓巷** 今塞 **東**

文錦坊 一名賢福坊俗稱洋壩頭舊傳江潮至此有壩限之東通平津橋 **平安小**

街 今稱三元坊巷明幾三百年鄉會殿試無聯元者獨商文毅公得之勅建省城以為旌寵東通方便

橋 **安平巷** 今塞 **永清坊** 俗稱 **日新巷** 宋有日新樓東通日

新 **清平山巷** 今稱高 **壽域巷** 在白馬廟南西通七寶山 **太**

廟巷 宋太廟在瑞石山之左輦道由此而入又名天慶坊又名蘭子坊巷宋有大宗正司其南有玉

牒所宗正寺元時 **保民坊** 舊西天寺改為南院今廢為客署 **忠**

有權茶提舉司 **節坊** 即城隍廟街西通金地山宋有司農寺太常寺將作監軍器監諸司諸軍審計司 **長**

慶坊 嘉靖年間巷多習騎射者一舉 **吳山坊** 內有大井

得十人故張其名曰十武魁巷 **清河坊** 與典禮坊對宋張循王俊韻國師所鑿 **賜第在焉俊封清河郡王**

故稱明改

融和巷

俗呼高銀巷

太平坊

虎林書院南東與通和坊

對北為惠民坊洪武十七年置義學於此

巾子巷

舊名市南坊在虎林書院北

中

瓦巷

俗呼道院巷其南宋有武林園通後市街稍北為龍翔宮舊址

甘澤坊

與保佑坊

對西文錦坊

俗稱洋壩頭西通三橋子坊北宋有茶坊連二巷

修義巷

俗呼肉市巷又名姜椒巷西通將軍橋宋有茉莉園

富樂坊

舊稱賣馬巷今名寶康巷內有

狗兒嶺陔為平路南通大瓦巷

最樂坊

舊名眾樂坊又名虎跑巷後通丁絲巷

教

睦坊

今名莫家街莫副使睿居此有湖山一目樓少北為秦和樓八樓之一今塞

積善

坊

俗稱上百戲巷今名百歲里冢宰黃機祖蔡氏百歲有五因易名西通施水坊橋內有幢子巷

秀義坊

俗稱下百戲巷北即壽安坊今名東平廟巷內有東平忠靖王廟皆駐防地

壽

安坊

入候潮門而北至上下馬坡街接仁和界其東為水

門巷烏盆場巷楊店巷東花園巷道義巷昇僊巷慈

雲寺巷孔省園巷

今塞

茉莉園巷

今塞

西為大營巷鄭公

巷官井巷談郎步巷集義巷撫寧巷獅子巷高麪巷

姚園寺巷大德街

今塞

金剛寺巷暮園巷橫街舊寨口

巷

水門巷

烏盆場巷

南通水門

楊家巷

一作楊店

東花

園巷

宋時此地多名園高孝兩朝嘗幸東園閱市至今有孔雀園茉莉園等名

道義巷

舊志 昇僊巷 在望江門北 慈雲寺巷 舊稱高陽閣巷巷口為羊市

大營巷 東通勝安倉 鄭公巷 即顧馬兒巷 官井巷 談

郎步巷 集義巷 即施官兒巷 撫寧巷 內有伏虎寺 獅子

巷 高文端舊宅在內折北有祇園寺 高麪巷 旌德觀巷 舊名福德

灰團巷 琉璃巷 姚園寺巷 內有姚園寺舊名郭銅巷 金剛

寺巷 巷對金剛寺舊名廣福巷 上暮園巷 下暮園巷 橫街

舊寨口巷 入望江門而西 舊名永昌 過昇僊橋至望僊橋其街之南

為上馬坡街小竹竿巷總寧巷牛羊司巷袁酒巷北

為下馬坡街保安巷什物庫巷演教寺巷百花池上

巷安和巷馬院巷

上馬坡街 小竹竿巷 仁和竹竿巷此名小竹竿巷蓋貨行皆聚居于此武林

細竹或作竹器或于園林夾植花卉皆取此竹為屏故名南通獅子街北對板兒巷 總寧巷

俗稱竹椅巷南通保安橋北對馬院巷宋有雄武營權貨務 牛羊司巷 宋建牛羊司于

此掌御膳及祭祀之牲有滌宮在赤山又有雜買務都茶場一名武寧巷 袁酒巷 下

馬坡街 保安巷 什物庫巷 宋建什物庫于此今塞 演教

寺巷 演教寺昔為茅學士瓚宅有來鶴樓鴛鴦廳舊志無 百花池上巷 俗稱

板兒巷又名白花蛇巷東通旌德觀姚園寺金剛寺巷括扒巷西通平安一橋二橋三橋安樂橋

幾唐系志 卷之三 里市

安和巷

馬院巷

宋建馬院于此

入清泰門而西過清泰橋至薦橋南轉復西出東文

錦坊口其南為安肅坊

西湖志作巷南通下馬坡巷內有香餅園菩珠巷今名羊

市街

崇新坊

西湖志作巷西南通板兒巷

南場巷

春熙巷

九曲巷

豐禾小巷

佑聖觀巷

西南通佑聖觀東南通武林驛

義井巷

咸淳志水宜染紫今涸舊志名打羊巷

寧海巷

俗稱林木梳巷舊志有

寧海巷林木梳巷今考一巷兩名

長慶巷

俗稱嚴馬官巷

安平巷

集

慶巷

鐵線下巷

賢福巷

同德坊

南對安肅坊北為北營

蒲場巷

崇新巷

今名石牌樓直北為橫河橋

石板巷

內有葫蘆

兜

北場巷

熙春巷

雙茶巷

今名小學巷

豐禾巷

宋有豐禾倉

高橋巷

忠孝坊

內有于忠肅宅堂廡甚狹前有雙栢蒼翠撲人

康熙火災此堂歸然獨存今呼後忠孝巷

柴木普寧巷

今呼前忠孝巷

普福

巷 俗稱盈頭巷

鐵線下巷

俗稱缸兒巷

自武林門入大街義和坊東至橫街

即肅義街

其南為鐵

線巷

此為鐵線下巷

普安北巷

柴木巷

在回回新橋西北舊北今名謝麻子

巷

忠孝巷

在回回新橋西北舊中沙巷今名絲綢巷

茅郎巷

南班

巷

宋時宗室子列南班奉朝請者居之

雙井巷

安福巷

自壽安坊而西至井亭橋其南為二僊巷

元時詩人張元弼居

此胡虛白詩云二僊坊裏張員外頭白相逢只論詩

神堂巷 西湖志與德巷南通神堂巷

八僊巷 宋有八僊茶坊

臘作巷 西連百子圖巷

百子圖巷

成娘娘巷

宋時皇后無成姓亦無賜宅于花市者或云神娘娘巷蓋俗訛也

自井亭橋而南河下其東為幢子巷 施水橋街桐

木巷

將軍橋街

上有華光廟街東舊有徐府今為旗纛廟

欽善坊

呼舊

聞扇子巷

方家巷

今呼馬家巷

畏吾寺前街

油車巷

呼俗

剪刀巷入織局前

文明牌

今興賢坊

福寧橋街

又名育水坊

桑

園巷

今入運司

入湧金門而東過三橋至西文錦坊口其南轉運橋

沿河而南西轉有運使司官署杭州府學

木龍橋巷

南通華光廟布政司墻街

後

市街

即清望街北

友助巷

舊志曹花園巷西湖志曰俗稱四條巷北通洗布園

何胡子巷

舊志紙陳巷

焦雞巷

舊志妙心寺巷

六房巷

舊志局張

巷內有畏吾兒寺畏吾兒平章建因名西湖志曰巷與臺後橋對舊有如意橋橋北為帳前營

神

堂巷

張司馬巷

新開路

石榴園巷

舊志灰團巷明初有

鎮撫司通張司馬巷

瓜壘巷

今稱比勝廟巷內有比勝土穀祠

大瓦巷

元時

閨秀朱淑真居此自友助至此十巷今為駐防地

沈公井巷

詳井

入清波門沿吳山而東至龍舌嘴口其南為巖官兒

巷

以下三巷明初有戰守者分屯于此

蔡官兒巷

陸官兒巷

塔

兒頭街

南通鐵冶嶺

關王廟巷

鐵冶嶺街

宋名豐寧坊南上雲

居山

郭婆井巷

西湖志作郭璞里人翼以石亭題曰郭璞井然考陳善府志作郭婆一云

里人或改郭婆為郭璞未幾一家病死西湖志曰郭璞井相傳晉郭景純所相度者其時杭城苦斥滷甘泉難得景純善相地脉故名郭璞又曰凡井多託郭氏為名則言郭璞者未為定論也按吳山諸井又有

郭公郭婆郭兒則從郭璞亦非

金剛嶺巷

沈周巷

羅師山巷

上通孔家山烏龍潭元至元間有周氏兄弟舉進士並登甲榜又名聯桂坊

兩巷

羅師巷

道院巷

舊名昇平巷

四條巷

通塔兒頭

水

溝巷

舊名石板巷

姚官兒巷

狗兒山街

自興禮坊而東至舊達達城上路其南為沙毘北巷

布市北巷

按達達水軍名元時依城屯居故有達達城上路之稱

百歲坊巷

宋有水月寺因呼水月巷明萬曆中顧錢氏壽百歲建坊巷北易今名

夾墻巷

宋德壽宮

墻外委巷也

熙春橋巷

宋有熙春樓因名

清冷橋巷

南通沙毘巷北

通漆器墻

鍾公橋街

通上下抱劍營本名寶劍營錢王屯兵之所又通北集慶

佑

聖觀街

自宗陽宮折而北東為巡鹽察院北為市舶司今即南新開官署佑聖觀之東為武林之

驛西為錢塘水亭子

自清河坊而西至府治流福坊其西為八作司巷

古康

裕巷宋東西八作司隸將作監掌京城內外營繕之事居此西湖志云家有御史臺

大隱坊

即大井巷北宋徽宗朝處士徐奭居此徵辟不起賜號冲晦先生

小僊巷

吳偉字次翁號

小仙江夏人工畫山水人物十築于此因名

安樂坊 俗呼管米巷上通金地山直北與華

光廟 懷慶巷 即龍舌嘴蓋當寶月蛾眉之際蜿蜒而來若龍舌吐之者

昇平

巷 即道院巷北

仁美坊 即石板巷北宋時有三通判衙

安阜坊 府治西舊

名近民坊從此而南有淨因塔俗稱塔兒頭

南新街 內有憐忠祠以祀忠肅于公祠後有

奉真軒縉紳劇金創建度常胡嘉有記

清望街 舊名新街即后市街

德化坊

舊有仁和衙

十三灣巷

分東中西三道內有惠安寺

泰和坊 俗稱華光

巷亦名糯米倉巷布政司西舊有天坊一名通濶坊今廢其對山有天井詳西湖志

興賢坊

舊名文明坊又中和坊又淨因坊又開兒頭從此而北元為燒鈔庫今為黃冊庫又北為定安橋宋有慈

藥局 幼局施

荷花池街 內有羈候所輕繫者暫居于此

附郭諸里鳳山門由嘉會橋南抵排柵門街其東為

清淨巷 對山川壇

船料巷

槐花巷

東為白壁營

馬倉巷

巷北宋有嘉會門

馬苑巷

普寧巷

道林巷

大巷 通化

僊橋 江塘

混堂巷

小橋街

江公墓巷

上南松林

鴻雁

池街

車馬門巷

玉簪巷

末香巷

宋萬歲巷濟王竝住處

湯公巷

通天真書院

鍾公巷

擔水巷

街西即松林

出候潮門大街為鐵箭巷

相傳為錢王射潮之所劉伯溫有箭頭歌

顏

樓巷

為仁錢交界

大郎巷

麻秋巷

跨浦橋街

跨浦橋街

為仁錢交界其北屬仁和南屬錢塘出永昌門東南為映江樓俗呼銀杏樹為仁和縣界

豬團

街 兵馬司街 鯨團街 龍古嘴

武林門外抵北新關橋其東為永清巷通陸家場 清湖

開巷 上關門巷詩人莫公遠寓此卓明卿有上關門訪遠公詩有日詩多驕白雪高

枕臥青春其風 致可槩見矣 下關門巷 枯樹灣巷通石灰壩又東通德

勝 夾城巷通東新橋 西湖志載夾城八景一曰夾城夜月二曰斗門春漲三日半道春

紅四曰西山晚翠五曰花圃啼鶯六曰臯亭積雪七曰紅橋暮雨八曰白蕩烟村蓋武林勝觀也今附錄

前後題咏于後 半道紅俗名半堂紅本古開名也曰半道洪留西湖之水使不下泄故置此開自宋時

廢此開而移其名曰半道紅以近羊角馬塍多花園故曰半道紅半道洪之名詳見宋蘇軾開湖六條奏

議中附著 于水利 左家橋巷今名箬帽灘東通黑橋有左侯祠一北宋有春融樓謂之

北外 寶慶巷通新馬頭倉基 霍山坊又名混堂巷內有混堂橋通松木場

米市巷通新河壩其東為寶慶橋舊名黑橋明洪武建 餘唐巷一作漁唐巷自霍山

坊而下有上下陡門洩清湖水通望佛橋 後為福昌巷巷西即白蕩夾城八景之一 大夫

坊巷通接待寺 草營巷通觀音關一名雙孝里詳孝子李中楫傳 信義巷

通餘 杭塘 賈家巷西通三寶有孝子虞某舊宅

鄉都諸里凡五區四百二十六圩

西南區

新河圩 淡田圩 張家圩 報先圩 沈家圩

履泰 姚家圩 孩兒圩 孫揚圩 潘家圩

草田圩

履泰三亩合二亩斯如一亩南良一亩尉司下扇三亩之零田通十圩耆老一人掌

之

燈油圩

金家圩

魚婆圩

圓覺圩

姚

家圩

上還圩

下還圩

李家圩

蔣公圩

張家圩

包家圩

履泰四亩

董家圩

履泰五亩合斯如三亩南良三

亩尉司上扇三亩之零田通十一圩耆老一人掌之

駱家圩

筆管圩

三百畝圩

張婆圩

可安圩

小陳圩

丁家

圩

董家圩

履泰六亩

靈隱圩

龍舌圩

道人圩

黃家圩

資國圩

履泰七亩

關家圩

和尚圩

尉司

下扇二亩合斯如二亩南良一亩尉司上扇四亩之零田通十五圩耆老一人掌之在長壽三亩耆

其田竝圍山在四亩五亩耆其田竝大溪在安吉之一亩耆其田竝山浦在二亩耆其田竝山巖在三亩四亩五亩六亩七亩八亩定南之二亩八亩九亩十亩耆其田竝江浦無圩塘耆老一人掌之在定北之一亩二亩耆其田並山鄉在三亩四亩五亩耆其田竝江滸無圩塘耆老一人掌之在定南之一亩耆其田竝官河腹中在三亩四亩五亩六亩七亩耆其田竝江滸無圩塘今城南上隅四亩之山地五亩柵外一亩二亩三亩之零田耆老一人掌之

西北區

盛家石頭圩

羅家圩

下沈塘圩

謝家圩

北女

一亩

吳沙聞圩

二亩

涇港圩

羊後圩

三亩

長大

墻後圩

湖東西圩

前後村圩

角豆圩

四亩合城

南上隅一亩下隅三亩城西隅一亩二亩尉司上
扇二亩太平坊城南上于二亩三亩下隅一亩二
亩尉司上扇一亩之地及零
田通十一圩耆老一人掌之
烏麻圩 史家圩

百石圩 黃村圩 西杜城圩女南一亩 上墟上圩

上墟下圩 上墟東圩 上墟北圩 杜城圩二亩

上墟南圩 凌林東圩 凌林圩 凌林上圩

上墟圩 洋山下圩 凌林南圩三亩 上墟圩

上墟東圩 凌林圩 凌林中圩 凌林南圩

洋山上圩 洋山下圩 洋山東圩 洋山西圩

洋山中圩 洋山南圩 洋山北圩 洋山後圩

四 山前後圩 舟頭圩 洋上圩 洋山後圩

五亩合靈芝五都四亩之新港圩太塘圩西獨圩
俞村圩何村圩夏家圩鍾家圩後壩圩廟東圩廟
前圩廟後圩西吳百石圩五亩之廟西圩廟前圩
橋外圩橋內圩東王村圩西王村圩南社城圩姚
家圩稻穩獨壩圩通五
十六圩耆老一人掌之
何家圩 楊橋圩 化灣

圩 篠山圩 塘下圩 安豐圩 後畝圩 任

家圩 石頭圩崇化七都一亩 下泉圩 垂湖沿山圩

栗塘圩 徐家圩 小沈圩二亩 沿山俞村圩

東沈圩 西沈圩三亩 茅山北圩 柘塘圩 赤

山圩 涇南圩 石墩圩 南塘圩 小安豐圩

新畝圩四畝

茅山外圩

吳村圩

王家圩五畝

陸村圩六畝

姚家圩

田村圩

劉凌圩

李村

圩七畝通三十四畝
耆老一人掌之

獨孤圩

長秋圩

馮村

曹家圩 大畝圩

謝湖圩

崇化八畝

蔣沈

姚村圩 湯湖圩

石塔圩

蔡村圩二畝

官蕩圩 姚村圩 許家圩三畝

黃添圩 外黃

小黃圩九畝通十七畝
耆老一人掌之

倪家圩

三淡圩

勝村圩 稍瓜圩崇化八畝
下四畝

官蕩圩

北茹圩五畝

錢婆圩 韓圩 王家圩六畝

茹村圩七畝

李墓

圩 黃添圩八畝通一十畝
耆老一人掌之

貝村小圩 貝家

圩 高村圩 聞村圩 聞村小圩 北茹圩崇化

八上十畝 高村圩 高村外圩 西巖圩 五石圩

五石外圩十一畝 東白洋圩 貝家圩十二畝 太

平圩 姚村圩十二畝 小壩圩 新壩圩十四畝

葉徐圩 盛家圩 上湖圩 下湖圩十五畝合
靈芝三都

四畝之褚壩圩八畝圩六畝之徐家圩塘外圩七畝之小黃圩及黃濮下新之二險塘通二十六畝

耆老一人掌之

東北區

北降圩 前陳圩 新楊圩 新楊外圩 河北

圩 范陳圩 范陳外圩 靈芝三都一畝 北洋圩 胡

旺圩 靈峰圩 視林圩 西舍圩 三畝 王村圩

新壩圩 東塍圩 埂東圩 埂西圩 大黃墩

圩 小黃墩圩 四都一畝 西白洋圩 荀山上圩

荀山下圩 下壩圩 吳公圩 二畝 楊山圩 近

山圩 河駝圩 三畝 白池圩 張家圩 楊家圩

四畝通三十圩者老一人掌之 太公圩 朱村圩 施何徐陳

圩 獨壩圩 長田圩 靈芝三都二畝 柴家圩 廟前

圩 茅塘圩 新壩圩 石家白洋圩 五畝 嚴家

圩 陳家舍圩 白考老圩 低窪圩 趙老圩

六公塚圩 塘港圩 長墓圩 家後圩 庵前

圩 南河家圩 北河家圩 淡田圩 五都一畝 村

東圩 村西圩 小徐圩 撥草圩 莫壩圩

村前圩 百畝圩 南岸圩 馮兩圩 四百畝

圩 二畝 老婆灣圩 八十畝圩 金家圩 龍蕩

圩 徐家圩 前何家堰圩 黃家墓圩 前沈

圩 白蕩圩 坐村圩 夏村圩 徐家後圩

徐家中圩 三畝通四十六畝 耆老一人掌之 褚壩圩 小黃圩

靈芝三都八畝合調露十二畝之陸家圩古埂圩 大馮圩小馮圩十四畝之大羅圩棲真圩蔣公圩

外十六畝之白池圩西沈圩家西圩 家東圩通十三圩耆老一人掌之 陸村圩

王公圩 三塔圩 調露六畝 護塔圩 箱望圩 小

馮圩 盛陳圩 八畝 錢村圩 汪家圩 查家圩

西沈圩 九畝 東沈圩 西沈圩 廟西圩 十一畝通十四

圩耆老一人掌之 張海圩 陶家圩 調露十畝 後王圩

南王圩 三塔圩 濮家圩 十三畝 蔡家圩 係

牛圩 小黃圩 十五畝 古埂圩 董家圩 盛家

圩 大灣圩 十七畝通十三圩 耆老一人掌之

東南區

古埂圩 調露一畝 俞家圩 二畝 曹公圩 三畝 大徐圩

沈村圩 四畝 小陳圩 草田圩 江家圩 浦小

圩 五畝 西莊圩 破羅圩 朱阮圩 浦小外圩

小陳村圩 七畝合芝松一畝二畝保安一畝三畝 北良一畝二畝西璧之地蕩通十四圩

耆老一人掌之 清沙圩 河西圩 新塘圩 聖堂圩

壩西圩 城北一畝 大街圩 妙行圩 觀音圩 二畝

保安圩 舊志作保定 往生圩 金沙圩 林圩 尉

下扇一畝

古蕩灣圩 王婆圩 資家圩 坦圩

新塘村圩 前村圩 白蓮圩 豐樂圩 和尚

四畝

保定圩 永興圩 小登圩 毛婆圩

丁家圩 射家圩 靈降圩 周家圩 茹觀圩

白蓮圩

五畝合保安二畝松盛一畝二畝南壁一畝二畝馨如豐寧之地蕩通三十二圩耆

老一人掌之

奇零區

楊塘圩 楊塘小圩 狹塔圩 沿塘小圩 長

港圩 鄭家圩 盛家圩 北角圩 蔣公圩 欽賢

一畝

沈家圩 章家南圩 章家北圩 曹將圩

蕭家南圩 蕭家北圩 草塘圩 西葫蘆圩 二畝

葉家圩 蔣村圩 南莊圩 千金圩 三畝 鍾家

圩 女兒南圩 石坎圩 四畝 西丁圩 東丁圩

韓圩 錢村圩 五畝 五丈圩 范家圩 龍畝圩

龍畝外南圩 六畝 寡山圩 杜社圩 東蘇家圩

西蘇家圩 七畝 湯家圩 沈冠子圩 八畝通三十一

人掌之 五丈西圩 五丈西中圩 五丈西南圩

五丈東坦圩 五丈西小圩 方家灘坦圩 欽賢九畝

新壩圩 濮家灘坦圩 濮家西坦圩十畝 百畝

圩 余家大圩 余家小圩 余家北小圩 東

曹婆圩 西曹婆圩 楊家坦圩 韓家坦圩

龍石圩十一畝 楊府大圩 楊府東圩 楊府西

圩 神仙宮圩 神仙宮小坦圩 神仙宮大坦

圩十二畝 仙林圩 獨壩圩 大牛經圩 小牛

經圩 牛經西圩 荆山西坦圩 荆山東坦圩

新壩圩 慈勝圩 潘圩十三畝 古渡坂圩十四畝

長壽一畝二畝六畝之零田通三十五圩耆老一人掌之宋咸淳志錢塘縣管十三鄉太平寰宇紀

云舊二十五鄉國初十鄉 履泰南鄉管里三放

馬脂脂黃圪 履泰北鄉管里六黃山石塘掃帚

西堰師姑青枝 惠民鄉管里六夾城柴場羊角

乳臺馬城印墓 調露鄉管里六臨潭三堆板橋

狗葬潘塘駱家 靈芝鄉管里五梁渚笋山前梁

後梁胡林 孝女南鄉管里四長平橫樂楊山鳳

口 孝女北鄉管里五安溪菜豆下墟上墟雙牌

崇化鄉管里六方山篠山百步蔣村長秋上涇

欽賢鄉管里六徑山西溪韓家東木上步篠弄

定山南鄉管里四沙蕩胡步滕村分金 定山

北鄉管里四排山徐村牛坊南蕩 長壽鄉管里

四淡竹大斗凌溪白昇 安吉鄉管里三湯村社

井轉塘 按今在鄉九都與上所載里數雖異稱

名則同惟惠民一鄉則今湖墅地也為城北城西

里諸

論曰杭郡為東南一大都會當四達之衝其為吾錢

邑之民者什不過五六焉壤地相錯則仁邑各半也
上官之所臨蒞則十郡之吏胥往來不絕也閩商海
賈吳楚燕齊秦晉百貨之交集則雜處市廛者半行
旅也不幸而水旱相仍則襁負而至者半游食也故
恒業者無經而常產少錯處者易散而土著稀流徙
兼容而風俗異鄰黨不親而賢否混比閭弗聯而盜
賊至譏察少疎而奸宄作里胥侵弊而徵攝難豈復
受廛以居民編戶以齊衆之遺意乎至哉孔子之告
冉有曰藉田以力而砥其遠邇賦里以入而量其有
無任力以夫而議其老幼信斯言也衢歌巷舞之風
豈三代以下所難致歟

河梁

錢邑城內之河源引江湖其三自西湖入其二自沙

河入

即錢塘江

又分爲支河支河之外復爲明溝暗瀆二

十有五古人經營利害一溝一瀆皆有微意潦則散
而分之涸則疏而通之可以備蓄洩資灌溉故多設
橋梁以識其處橋梁之修圯卽水利所攸關矣愚民
不知日至壅塞此皆長吏之所宜察前志因形家言

謂開通則無所滯以留王氣抑何迂也志河梁

城內河 凡五

府學河

清湖河

舊為西河

小河

舊為市河

鹽橋河

即郡城中

河康熙五十四年藩憲段捐俸挑濬自正陽門至北關門清河開止淤塞既去舟楫始通枕民德之

東運河

舊為菜市河

城外河

凡五

松木場河

西通古蕩

城河

至新河壩止

下河

東通左家橋

高

橋河

西北通板橋良畝瓶窑接茗溪險塘諸水

吳山驛河

猪圈壩下

錢塘水利與旁郡縣頗異縣附治郡城與仁和錯壤

宜統論不宜分晰統論則源委清分晰則支派隔其

不同一也旁郡縣溯源窮流昭然在目輿梁甚少錢

塘民居稠密百步十尋輒有橋梁以通往來故橋梁

之有無即水利之興廢間有橋存而舟楫不入者猶

可因橋以識其故跡其不同二也今以橋梁統論水

勢使觀者得備稽焉自府治宣化橋至惠仙橋其橋

十有三入清湖河而自普濟橋至眾安橋其橋十有

六麗錢塘者也自湧金水門入者其橋五亦東入清

湖河自仁和八字橋

舊名清湖河

西北行至中正橋

俗名斜橋

其橋十有一清河之所分也自鍾公橋至洗馬橋謂之小河其橋二十有四麗錢塘者十有二自鳳山水

門雲錦橋至鈞橋謂之茅山河

即今薦橋河

其橋二十有

三麗錢塘者十有四自候潮水門入至過軍橋東入

茅山河其橋五自平安一橋至壩子橋謂之東運河

其橋十有一麗錢塘者六自慶春水門踰壩而入其

橋三入東運河城內之水自西湖入者三

一從清波門流福溝

入一從湧金池入宋人謂之明溝今皆在陸門下比暗溝矣一從湧金水門入

而湧金水門

為大自沙河入者二

一自候潮水門入一自慶春水門入

與艮山水門

善堰壩等白清河湖東西會者五

一從鍾公橋一從眾安橋一從觀橋

一從中正橋一從金洞橋

而中正橋為大南自龍門閘至蕭公橋

其橋十有五而東西會者慶豐關為大武林門外至

北新關橋其橋二十有二東西會者四

一從左家橋一從歸錦橋

一從梭櫓橋一從北新橋

而歸錦北新二橋為大夫城內外之水

有源有委湧金水門與陸門清波流福溝三湖水此

諸河之源也城中諸支河湖水之委也議者急運河

而緩支河次急支河而不思深廣湧金清波兩門之

水是急委而畧源非探本之論也舊志舟楫不通者

十而麗錢塘者六今相地脉察溝渠榜人不得操篙者較前加倍蕤焉使再一二十年其湮塞當如何哉故自中宮橋而下當與清波湧金兩門之水並與畚牖斯為得之

自清波門流福溝東北行過府治宣化橋至惠遷橋其橋十有三

宣化橋 府治前舊名淨因俗稱懊來橋言好訟者與負罪者至此皆有悔心也

戒子

樓店務橋 聶志曰黃册庫前庫舊在府治東後移府學南成化志曰自此折而北為

流福橋按舊址在今水溝巷對甘泉庵地橋廢久矣但湖水一支自此而北橋存則水道可通橋廢則水

道愈塞特附其名以備濬治

定安橋

府學前西通仁和學舊有暗溝繞橋星門出凌雲橋

凌雲橋

俗稱廟橋又名凌家橋府學路舊由此入故曰凌雲

福寧橋

舊名福壽

東達油車巷入織染局

轉運新橋

運司前司二門內有玉帶橋西通湧金環署合流出

新橋舊志無以其不當河微之也

湧金橋

在運司內其水自西湖水口來少北為湧金池

金華將軍廟跨其上

永安橋

如意橋

西湖志曰六房巷舊有如意橋橋在街北

與臺後對舊志列於南河誤

臺後橋

宋御史後因名

惠遷橋

舊名金文宋有

金文酒庫一名太常後橋舊志以上四橋俱入織染局今惟臺後一橋在織染局前其餘三橋久廢聶志

作惠

木龍橋

自普濟橋至眾安橋其橋十有六麗錢塘七

普濟橋

舊志上有華光廟今廟在平陸廟後少西土人築三石鋪於地題曰橋

施家

橋舊龍翔宮後

侍郎橋

宋工部侍郎郎簡居此郡人賢之故名

三橋

俗稱

子三橋

將軍橋

施水坊橋

井亭橋

此橋南屬錢塘北屬仁和

自湧金水門溜水橋東行至曲阜橋其橋五

溜水橋

康熙四十四年織造府孫公大啟水門引水入城開河廣五尺深八尺至三橋折而南又

轉東至府前而止備

聖駕南巡御舟出入焉

紅蓮花橋

白蓮花橋

石橋

曲阜橋

以上

五橋在駐防城內小永安橋新橋久廢不錄

自鍾公橋至衆安橋凡十有六豐錢塘者十有二

鍾公橋

東通新宮橋大河

清冷橋

熙春橋

灌肺橋

金波橋

普濟橋

保佑橋

橋北有巧兒橋亭橋久廢不錄

方便

橋

舊名平安橋南有舍人橋久廢不錄

平津橋

俗名貓兒橋

永清橋

俗呼

水巷橋

日新橋

芳潤橋

舊名炭橋東值豐樂俗訛豐為風有炭長風高之謠

歲多火災因建真武廟以鎮之易名水德北屬仁和南屬錢塘

自鳳山水門錦雲橋至弔橋其橋二十有三麗錢塘

者十有四

錦雲橋

宋名六部又名通惠橋

安和橋

元名聖安寺

州橋

舊府治在

西橋

黑橋橋西有義井

通江橋

望仙橋

成化志秦檜當國殿前軍

施全伺檜入朝持斬馬刀邀於望
仙橋下砍之斷橋一柱而不能傷

新宮橋舊名宗陽宮橋

三聖橋舊有三聖廟

鐵佛寺橋成化志名佑聖觀橋

榮府橋

宋榮王府在橋東因名或曰福王邸也

柴塚橋舊名太和

薦橋一名清泰上有

英濟廟以祀潮神今名清泰庵

積善橋舊有西域拜佛堂俗呼回回新橋

豐樂

橋橋北屬仁和南屬錢塘

自平安一橋至壩子橋十有一麗錢塘者六

平安一橋一名鬪富橋俗訛豆腐

平安二橋俗呼豆腐二橋

平安

三橋俗呼豆腐三橋

安樂橋

春熙橋成化志章家橋或作臧康熙八年里

人重建淳佑橋

自慶春水門西入踰新壩其橋三

土橋聶志作泥橋

東橫河橋又名橫河第二橋

西橫河橋又名

橫河第一橋

自候潮門至過軍橋其橋五

諸家橋一名車駕橋宋有車駕司

保安閘橋

保安橋

水門

橋過軍橋一名普濟

錢塘門外沿湖者其橋二十沿溪者十有九

清化橋 聖安橋康熙癸丑重建顧侍御豹文有記

九曲昭慶橋

通舊九城昭慶寺東原係小度

廣濟橋昭慶寺前

中間橋一名溜水 石

函橋 放生亭址下中開石函二橋 水並入桃花溝至松木塲

斷橋 一名段家橋 在孤山路口 涵碧橋 孤山路中宋轉運使陳堯佐重建 處

士橋 在孤山 西泠橋 孤山西舊延祥觀側 映波橋 西通赤山埠自斷橋

以下十橋 詳西湖 鎖瀾橋 西通小麥嶺湖水堂 望山橋 蘇堤南頭西通花家

園 壓堤橋 西通茅家埠 東浦橋 西通麴院港小新堤 跨虹橋

西通耿家埠自映波而下即大湖堤六橋 跨虹橋 門初與西泠相值皓魄澄鮮波光注射天啟六年媚

貂璫者欲闌入樓船為婦女踏春計移置 今地去舊約二丈跨虹佳景不可復得矣 袁公橋

舊先賢 祠堂 小新堤橋 東行春橋 宋麴院大路 西行春

橋 九里松 集慶寺橋 集慶寺北 合澗橋 飛來峰路口 回龍

橋 飛來峰下 瀑雷橋 冷泉亭下 歸隱橋 龍井東坡易名過溪 孝義

橋 麥嶺西 新河橋 麥嶺口 善安橋 永安橋 永福

橋 並麥嶺龍井路 雙井橋 丁家山橋 惠因橋 高麗寺前

丁家山小橋 茅家埠 飲馬橋

錢塘門外沿山古蕩其橋二十有六

顯應觀橋 策選寨橋 教塲橋 並昭慶西 崇福橋 教塲

橋 北 保安橋 霍山路口 小溜水橋 舊精進寺北 沈家塲橋

溜水橋 西北 安民橋 沈家塲橋西 古塘橋 西堰橋 方

公橋 古塘橋東 上泥橋 下泥橋 八字橋 西馬路西 西

隱橋

即烏盆又名富春在西馬路

馬軍橋

閻家橋

崇壽橋

羊角

惠安橋

古塘

步人橋

羊角

試院大通橋

王家橋

舊試院西

道院橋

試院東

清水橋

試院西

西

觀音橋

惠安橋

以上西湖南北西山沿城北至羊角埂古塘東西馬路

湧金門外其橋二

相國井橋

三義廟前少西為百歲居

涵敬橋

舊有涵敬亭柳州亭北

清波門外沿湖其橋七

流福橋

水路橋

裏學士橋

外學士橋

長橋

淨慈寺東渡口明吏部虞淳熙建茶亭太監孫隆建玉虛殿

赤山埠橋

定香

橋進于墳路

正陽門外沿河南上其橋十五沿江其橋六

蕭公橋

今名慶豐關東南有乾橋宋名銀洞橋少北進方家峪有環翠橋皆不通舟楫

外橫河橋

今名炭橋

裏橫河橋

以上城南下隅今名南新橋

梁家

橋

順治乙酉橋廢今雜木石為之

諸家橋

美政橋

亦名美政關凡紫竹柄皆

權于此

羊泮橋

海月橋

化仙橋

舊抽分木橋人多溺死里人徐

原甃以石獲免

水登橋

西通水登廟

小橋

龍山上閘大橋

閘高江水早不入閘

進隆橋

溪水出江路

夏郎橋

獲浦橋

楊婆橋

通徐村以上城南北隅

徐村橋

以上俱屬沿江路通富陽驛

牌

山橋 范村橋 上諸橋 一曰大諸橋萬曆丙申雲棲善知識蓮池大師卓錫

于此里人葛廷祿修造 梁婆橋 凌家橋

候潮門外其橋三

普濟弔橋 渾水閘橋 跨浦橋 通浙江與渾水閘普濟二弔橋相連

宋紹興十年秋前一夕居民聞空中語曰當死于橋者數百皆淫凶不孝者次夜跨浦橋畔夢有人戒曰來人勿登橋橋且折比潮將至夢者止之皆以為安不聽須臾潮至奔洶異常驚激橋岸震壞壓溺死者數百人

武林門外其橋三十有三

新河橋 陡門橋 上閘橋 一名紅蓮花橋 中閘橋 下

閘橋 中下二橋今廢一名白蓮花橋 浴室橋 武林門外西 江漲橋

米市橋 黑橋 米市裏 採蓮橋 麻線巷 唐家橋 一名壽安

中閘橋西 范婆橋 左家橋 舊志作佐 寶慶橋 望佛橋

左侯祠東 歸錦橋 左家橋北俗稱賣魚橋 梭觴橋 歸錦橋北增

北新橋 大街東增 拱宸橋 在北新關敵樓外按聖湖茗川之水交匯於關河由

此宣洩明季崇禎四年舉人祝華封等以北流逝水無停蓄廻顧之情形家所忌呈請當事募建橋以鎮

鎖之至 國朝順治辛卯年圯壞垂六十餘年里人孔巨卿王采臣等以斯橋係闔郡風水兼之夏秋汎

水暴漲渡舟恒遭覆溺民命攸關輿論興復呈縣詳憲報可邑紳徐潮章藻功龔翔麟等復以工費浩

繁無出僉議募捐 藩憲段公仁風翔洽而尤軫恤民瘼存心利濟首倡捐銀五千兩採石鳩工遐邇響

應雲林寺僧諦輝助銀四百兩復命其徒浮木募諸
當事商民共捐助銀五千餘兩始事於康熙甲午歲
二月十六日竣工於康熙丁酉年十二月十一日計
費石價銀三千一百四十兩有奇木價銀二千二百
二十兩有奇石匠木匠開河運土各工銀二千四百
四十兩有奇雜費銀二千七百五十餘兩有奇共費
銀一萬零五百五十餘兩橋長三十四丈五尺高四
丈八尺飛虹綿亘萬屣周行民無病涉而地脉一留
發祥無限功垂不朽云 章藻功記去北新關外可
三里許河面較濶河身較深聖湖茗川二水滙注漕
艘之所出入百貨商賈民船之所來往風起衝擊猝
不及停泊勢至險也而術家又言省會地氣自東南
而趨西北直瀉不留少渟蓄迴顧之情故杭城居民
興替無常鮮一世再世以享恒業者且烟火數萬萬
家屋瓦鱗次時時祝融肆虐不可不有以鎖鎮之相
厥地形爲扼要處所則拱宸橋所宜亟建也顧橋初
于崇禎庚午圯于順治辛卯迄今六十餘年矣過者
每每臨流太息以爲莫可如何而有力者又誘爲不

關已事廢置勿問嗚呼言拱宸橋于今日蓋憂憂乎
難之哉其間豈無紳士耆庶倡義捐貲爲是廢修墜
舉而不得當事者整綱率紀實心以董勸之則其勢
渙其力怠其功卒不克成曩者亦嘗募有數千金而
用之匪人潛攫以去卽基石之在水中者夜半負之
而趨什不存一二焉而當事者恒視一官爲傳舍莫
肯力肩其任雖陳請久之不報或行該屬查勘往復
三四動輒經年而未幾謝事去任言拱宸橋于今日
蓋憂憂乎難之哉方伯段公負濟川作楫之才旬宣
兩浙甫下車咨閭閻利弊當興當革在在以地方爲
念一切化流令行遐邇輿誦者多矣其於江塘海塘
及城內外河渠溝洫若者疏若者濬尤洞悉源流區
畫井井兩浙人民莫不沾沐恩波而頌公明德之遠
公曰未也拱宸一橋爲地形水利之要區關係省會
者甚大卽使當日無有創者亦當相度行之而况前
人之規模廢址之尋丈猶可彷彿其遺蹤者乎故一
聞衆議不俟往復批駁毅然爲之以興六十餘年來
所遲徊觀望而不能行之事蓋自創始以迄落成三

年中其為蚤夜經營估工計值無刻無浮而卒以成
 虹亘之勢風不得逞怒號水不得肆衝激舟楫慶其
 安瀾輿梁成諸孔道而且嘻出不驚民歸寧宇享久
 長之福蒙樂利之休子子孫孫勿忘餘澤公之經濟
 詎不度越恒情億萬耶公曰吾敢與不朽名哉試勒
 諸石以記工費若干嗣是或數十年數百年泄茲土
 者確有成規毋致築室道謀而不負吾重建之意踵
 而行之俾其永永不廢則六十年前始事諸公亦顧
 而樂之矣
 去城北二十里
 良渚橋 以上武林門外大河
 西新橋 觀音橋 吳家橋
 楊家橋 女兒橋 蔣公橋 老人橋 以上餘杭塘河岸
 上四鄉其橋十有六

而樂之矣

芳安橋

增俗作互安

家橋

增

高橋

增

板橋

去城北二十里

年橋

宦塘橋

去城北四十里

良畝橋

俗呼狗葬增

良渚橋

以上武林門外大河

西新橋

觀音橋

吳家橋

楊家橋

女兒橋

蔣公橋

老人橋

以上餘杭塘河岸

上四鄉其橋十有六

三橋子

崇明橋

吳橋

葉婆橋

永慶橋

定

山橋

以上定北定南

無私橋

安吉鄉

橫溪橋

杜家橋

雲洞橋

邵家橋

姜婆橋

六畝橋

周家橋

沈扑橋

柴家橋

以上長壽鄉

下四鄉其橋七十有三

楊家橋

馮家橋

東石橋

章家橋

全家橋

中五郎橋

鍾家橋

仰家橋

金四媽橋

鄭家

橋 葛家橋

荆山橋

姨娘姆橋

道人庄橋

以上

欽賢鄉

毛家橋

保安橋

以上履泰鄉

印墓橋

康家

橋 浦家橋 余家橋 祥符橋 護塔橋 相望

橋 古路橋 東橋 西行橋 破塘橋 卸子橋

大港橋 興福橋 下可橋 安橋以上調露鄉 東

陳橋 白陳橋 後陳橋 吳家橋 良犬橋 傅

家橋 新橋以上靈芝鄉 化灣橋 長明橋 興福橋

萬慶橋 杜甫橋 七賢橋 王家橋 蔡家橋

白塔橋 山西橋 北沈橋 義和橋 和樂橋

八字橋 章家門橋 舊人橋 官柵橋 老

人橋 李墓橋 斷橋 新橋 廟橋 馮家橋

曹家橋 草鞋橋 太僕橋府志作太婆 具家橋 一

郎橋 太平橋 和藏橋 橋家斗門橋 曹家斗

門橋 觀音橋以上崇化八上八下 安溪廣濟橋孝女鄉北

塘附

黃濮塘在靈芝五畝崇化八畝間 下新塘南接橫濮塘亦在靈芝崇化里 上

墟塘在女南二畝西接下新塘 陵林塘在女南三畝西接上墟塘 楊山塘

在女南四畝西接陵林塘 餘杭塘在城北二畝東起賣魚橋西接餘杭 西塘在崇

化二 捍江塘在城南沿江西起 龍岡塘在孝女鄉女南

五畝康熙五十五年大水泛決數十丈里民因災無力修築鄉人盛全沈金麟等呈縣縣令魏捐俸築之

浹月告成貢生盛名世生員盛業及里人駱元祚勒
 碑以志不忘 章藻功築龍岡塘記昔子產之從政
 也一年與人誦之曰取我田疇而伍之及三年又誦
 之曰我有田疇子產殖之夫同是子產也同是與人
 也而一年三年之異誦之者亦先後不同豈子產之
 別有殊政哉魏君以名進士起家文章經濟炳耀當
 代麗士元非百里才也乃筮仕得錢塘令人共惜其
 小試君曰不然浙江為東南大都會而錢塘又冠七
 十六州縣之首雖繁劇甲天下然莫非王土我不當
 往誰當往者故甫下車諮訪利弊當興革者若某某
 當修舉者若某某凡一百三十五里中莫不洞悉情
 形而燎如指掌若孝女鄉之龍岡塘者洪水衝決有
 礙田疇君已籌度于胸方思所以舉行之而適有里
 人之請毅然捐俸以修以築不匝月而功以成由是
 田塍廬舍旱澇無虞里人德之為樹之碑而且繫之
 以歌曰塘傾勤勸築巨浸永無災應是痼瘼切煩煩
 減從來民財喜不費農徑自茲開勒石銘千載輿情
 允快哉蓋君之政蹟此特其一斑耳而與人之誦之
 者若此誠不知視子產何如亦足以覘民情
 之一而絕無先後異同之見矣因喜而為記
 附 閘

化灣陡門閘

在崇化七都北接上墟塘為苕溪下流

明萬曆戊申歲久雨塘決水勢奔激邑

國朝布政袁一相重修化灣塘閘有議議曰化灣閘在省

城之西偏北有徑山南有天目萬山之水奔騰而下
 而化灣承雙流之要衝焉宋淳熙六年築化灣塘以
 捍苕水則水安流而至大河匯于太湖以出海若塘
 不堅固則苕水泛溢衝齧烏山其欽賢履泰諸里皆
 為巨浸矣然有塘無閘潦時資其保障之功旱時則
 無灌溉之利是以建築塘閘以時蓄洩也據縣詳稱
 杭嘉湖三郡人民所係本司按輿圖而審察之錢邑
 下鄉八十三里實以化灣塘閘為命也嘗考故明永
 樂間特遣戶部尚書夏原吉通政司趙君岳來浙詣

勤修築三年而後告成迨正統十年塘閘傾圯特遣工部侍郎周經來浙動支倉米三千七百石南關廠木三千株築治如故皆舊章可考也至萬曆三十六年塘崩閘圯錢塘知縣聶心湯因前人之舊跡庀料鳩工于附近八十里每畝派徵五厘而塘工以成迄今六十年矣據士民呼籲皇皇必有傾頽之勢而當修築之時也及其未雨而綢繆之為力尚易若一旦衝潰如傾三峽桑田變海民其魚矣乃于巨浸之中負畚施柱不亦難乎今亟議修築本司按修塘之事宜灰石工木而已先行確估造冊申報其石則舊塘固在也即伐新石益之所增無多所需者人工耳計八十三里每里派工一名八十三人共興作該里之民計日給餼而官吏不與焉則無科派之嫌也至于灰木二者不得取給捐輸應令錢塘縣立簿四扇呈送憲臺自憲臺以下在省文武各官并省會之紳袍衿者必有好義而樂從者本司嘗念捐輸一事施之梵宇招提不及築橋砌路也然修橋以代涉水砌路以利行人不及建塘修閘也塘閘完固則水利興而

農工修以卹民瘼以裕國賦將萬世永賴矣化灣閘一事所關甚鉅惟良有司卑車董率不憚劬勞以底成于

安溪陡門閘 在女南一畝北對安溪鎮康熙五十五年霪雨大水衝圯本縣捐俸民助修之

西閘 在上扇一畝外山埠口今廢 **南閘** 在城西一畝方家峪陳志廢 **保**

安閘 在候潮門內朱家橋西保安 **清水閘** 在候潮門外城

南下隅一畝 **渾水閘** 在城南下隅二畝蕭公橋南南接跨浦閘 **跨浦**

閘 在城南下隅跨浦橋下接龍山 **龍山上下二閘** 在柵外二畝浙江驛前龍山

清湖上下中三閘 在武林門外城北一畝與仁和西湖志曰洩城中諸

河之水自東而北轉達東 **石函三閘** 在西湖北尉新橋德勝壩為下塘河

陡門閘

在定北鄉久廢明時居民葛廷祿同子大成重建灌田數十頃又有韓家關近廢

澄川閘

在城西一畝長橋南舊志不載陳志廢

池

附如虎跑白沙白鹿諸泉載在西湖吳山茲不復錄

湧金池

在今湧金門裏吳越錢氏時守將曹杲引西湖水為池吳越王元瓘書三大字刻石識其

旁云清泰三年丙申之歲建午之月特開此池今刻石不存

聖母池

在吳山中與觀側圍

以石欄

滌凡池

在紫陽山

月波池

在丁野雀亭側今廢

井附

錢邑自唐以前故無井城中居民皆仰給江水今鹽

官河是也苦斥鹵飲者多疾李鄴侯泌為杭州刺史

始鑿六井引湖水入城民受其利此城中開井之始

吳山井

今名大井有詩有跋詞多附後

天井

有記

相公井

有流

福井

有敘

郭公井

在萬松嶺下

郭婆井

在鉄冶嶺今名郭璞井里人築

石為亭銘其上

郭兒井

在清平山

上四眼井

在壽域坊仁王寺前

下

四眼井

在長慶坊今鎮海樓西南

白鱸井

在城內金池地

鰻井

在清沙灣

上井

在鉄冶嶺下

上八眼井

在寶月山下

下八眼井

在懷

慶坊巷內

六眼井

在後市街

義井

有十一在黒橋西一在南院東牌坊側一在保

佑坊巷一在義井巷今澗一在薦橋東一在忠孝巷俗呼四眼井一在紫陽山下一在清泰門尚義坊

鑷子井

在湧金門內轉北水口在湧金門外

南井

一名惠遷在三橋西水口在湧

金門外龍山堂前今為城
基宋知杭州沈文通置

沈公井

洋壩頭少西三
橋東相傳亦屬

文通所開里人
稱為沈公井巷

論曰余讀唐宋名賢諸記及明先輩水利諸書而歎
李白蘇揚之心不在大禹下也禹經理九州播九河
其利及二千餘載鄴侯太傅東坡誠齋區畫錢塘濬
兩湖而其利已近千載使後人踵其跡而時修之其
明德豈不遠乎觀其措置有溝有竇有函有窰有闕
有隄有閘有陡門相灌注而時蓄洩雖一溝一瀆皆
有深意而後人不察任其通塞私相侵佔至明而駸

廢永樂嘉靖之間屢致大水雖屢遣大臣相度迄無
定議且錢雖一邑而其利其害所關遠大東連大海
而江湖怒發震盪者百里西賴西湖而湖水灌注乃
濟海寧西南接餘杭餘杭居天目萬山之中而苕溪
一帶直下資嘉湖不有南湖承其下流則泛溢之虞
不僅錢邑先受其災而浙西三郡咸被其害矣此開
濬南湖宋龜山明敬亭兩先生所為殷殷留意者也
若夫仁和乃唇齒相依旱乾水溢相與共之其何以
協衷通力而克底永賴之功乎余故因河梁而及南

湖考不敢湮沒先賢實亦有期於來哲爾

