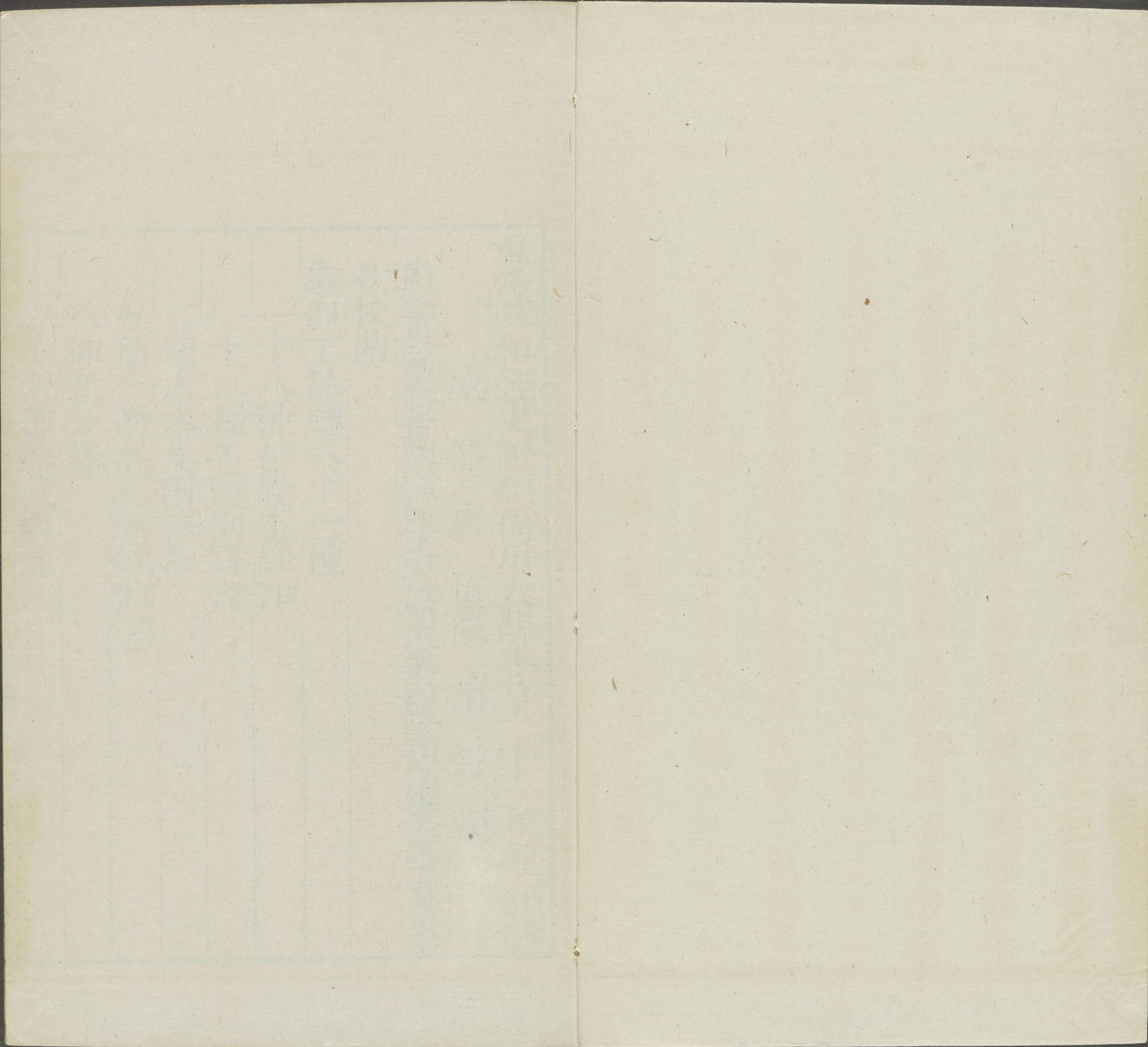


T 7970/0692 B

18

CHINESE-JAPANESE LIBRARY  
HARVARD-YENCHING INSTITUTE  
AT HARVARD UNIVERSITY

DEC 18 1961



重修政和經史證類備用大觀本草二十二卷配衍義

成都唐慎微續證類

衛秦州御使嘗聽宮總轉修葺新醫藥棗肉醫續證類集醫曹忠奉

救校勘

哈佛大學漢和圖書館藏印

蟲部下品總八十一種

一十八種神農本草經白

一十二種名醫別錄墨

二種唐本先附注云康附

五種今附皆醫家常用有効注云今附

八種新分條

三十六種陳藏器餘

凡墨蓋子已下並唐慎微續證類

**蝦** 遐音 **蟻** 麻音

牡鼠 肉糞附

**馬刀**

蛤 梨音

蜺 頭音

蟻 呼咸進音

蚌蛤

車螯

蚌

蛭

淡菜 已上八種原附馬刀條下今新分條

蝦

蚺蛇膽 附膏

蛇蛻

蜘蛛

腹蛇膽 附肉

白頭蚯蚓

蟻 音 **蟾** 烏紅切

葛上亭長

蜈蚣

蛤蚧 附

**水蛭** 質音

野猫

田中螺

**貝子**

石蠶

**雀囊**

白花蛇 附

烏蛇

金蛇 銀蛇金星鱗等附今附

**蟪** 音

五靈脂 今附

蝎 今附

**蝮** 音 **蝮** 音

**馬陸**

鼃 音

鮫鯉甲 今人呼穿山甲

芫菁

地膽

珂 附唐

蜻蛉

鼠婦 温生虫也

**螢火**

甲香 附唐

衣魚

三十六種陳藏器餘

海螺

海月

青蚨

豉蟲

烏爛死蠶

繭鹵汁

壁錢

針線袋

故錦灰

故緋帛

赦日線

苟印

溪鬼蟲

赤翅蜂

獨脚蜂

蜡蛇音

盤蚤蟲

螻蛄

山蚤蟲

溪狗

水龜

飛生蟲

蘆中蟲

蓼螺

蛇婆

朱鼈

擔羅

青腰蟲

虱

苟拘上蟲

大紅蝦鮓

木蠹

留師蜜

藍蛇頭

兩頭蛇

活師

蝦蟇



下蝦音

蟇音

味辛寒

有毒

主邪氣

破癥堅

血癰腫

陰瘡

服之不患熱病療陰蝕疽癘惡瘡御大傷瘡能合玉

石一名蟾

切

蝮

一名蠃

一名去甫

一名苦蠃

音龍

生江湖池澤五月五日取陰乾東行者良

此是腹大皮上多疥癩罪切磊來罪切者其皮汁甚有

毒大齒之口皆腫人得瘟病斑出困者生食一兩枚無

不差者五月五日取東行者五枚反縛著密室中閉之

立驗其助塗王則刻之如蠟故云能合玉石但肪不可

多得取肥者到煎膏以塗王亦軟滑易截古玉器有奇

特非雕琢人功者多是昆吾刀及蝦蟇肪所刻也唐本

注云別錄云腦主明目療青盲也臣禹錫等謹按蜀本

皮瓜酒浸一宿又用黃精有取日乾及火乾之一法刻去

九如腦痺以妳汁調滴鼻中燒灰傳一切有蟲惡痒滋

亂瘡東藏器云蝦蟇蟾蜍二物各別陶所蟾蜍功狀注

當蝦蟇且蝦蟇背有黑點身小能跳接百蟲解作呷呷

聲在陂澤間羊動極急本經書功即是此也蟾蜍身大

背黑無點多非磊不能跳不解作聲行動遲緩在人家

濕處本功外主濕病身斑者取一枚生搗絞取汁服之

亦燒末服主狂大交發狂欲死作鮫食之類食數頓又

主惡瘡謂之上檳榔出下濕地處往往有之指家以物

敷正及五月五日收取即是此也又有青蛙畫始樓烟

長肱石榜蠟子之類或在田中或在溝渠側未見別

功故不具載周禮字蛔氏去鼃鼃焚牡菊灰酒之則死

止菊無花菊也本經云蝦蟇一名蟾蜍誤矣日華子云

蝦蟇冷無毒治大咬及熱狂貼惡瘡解煩熱色斑者是

又云蟾蜍微毒破癥結治疝氣小兒百黃癖氣燒灰油

調傳惡瘡入藥並灸用又名蟾蜍小兒百黃癖氣燒灰油

摩傳惡瘡入藥並灸用又名蟾蜍小兒百黃癖氣燒灰油

汁調妙蠶傳惡瘡入藥並灸用又名蟾蜍小兒百黃癖氣燒灰油

**圖經**曰蝦蟇生江湖今處處有之腹大形小皮上多黑

舉動極急五月五日取陰乾東行者良本經云一名蟾

蜍以為一物似非的也謹按爾雅鼃起據切醜蟾蜍郭

璞注云似蝦蟇居陸地又孫斗注云蝦蟇子也是非一

物明矣蟾蜍形大者背上多疥磊行極遲緩不能跳躍

亦不解鳴多在人家下濕處其腹下有月書八字者真

蟾蜍也陶隱居所謂能解大毒及溫病斑生食之在

雖一類而功用小別亦當分別而用之類皆用蝦蟇二物

大者名田父能食蛇蛇行田父逐之蛇不得去田父銜

其尾又之蛇死尾後數寸皮不損肉已盡也世傳蛇啖

鼃今乃云田父食蛇其說頗怪當是別有一種如灰塗

韋宙独行方治蠶咬取田父脊背上一種如子灰塗

之羞蟾蜍又謂之土檳榔下濕處往往有之亦主惡瘡

眉酥主中藏蟄能吞氣飲風露不食雜蟲謂之山

多在山人亦殮之此主小兒勞瘦及痺疾等最良

始山中亦殮之此主小兒勞瘦及痺疾等最良

**雷公云**有多般勿誤用有黑虎有蚰黃有黃蟾有蟻

脚短即不鳴則黑虎身小黑背脚小斑蚰黃有黃蟾有蟻

大後腿小有尾子一條黃蟻遍身黃色腹下有臍帶長

五七分已來所住立處帶下有自然汁出螻蛄即夜鳴

腰細口大皮蒼黑色蟾即黃斑頭有肉角凡使蟻蟻先

去皮并腸及瓜子陰乾然後塗酥炙令乾每修事一箇

用牛酥一分炙盡為度若使黑虎即和頭尾皮瓜並陰

大見本草卷之六

大見本草卷之六

大見本草卷之六

大見本草卷之六

大見本草卷之六

大見本草卷之六

大見本草卷之六

大見本草卷之六

乾酒浸三日  
漉出焙乾用

**聖惠方** 治風和蝦蟇燒灰朱砂等分每服  
一錢水調下日三四服差甚有神驗

**又方** 治腹蛇整方用生蝦  
一枚爛杵碎傳之

**外臺秘要** 治卒狂言鬼語燒蝦蟇  
杵末酒服方寸七日三

**又方** 治小兒初得月蝕瘡五月  
蝦蟇燒杵末猪膏和傳之

**又方** 治小兒患風疔及疔瘡久不差者  
燒蝦蟇杵末傳之日三四度差

**又方** 治雞骨一分燒為灰  
合吹下部令深入數用大驗

**又方** 治癬瘡方取蟾蜍燒  
灰末以猪脂和傳之

**孫真人** 片瓶內燒熏挺處  
治疥癩無問去處皆治之以蝦蟇

**梅師方** 燒灰好酒和傳日三五度傳之  
治疥癩無問去處皆治之以蝦蟇

**子母秘錄** 小兒洞洩下瀉燒蝦  
蟇末飲調方寸七服

**又方** 治小兒口瘡五月五日蝦蟇炙杵  
末傳瘡上即差燕治小兒等瘡

**南北史** 張暢弟收嘗為御大所傷醫云宜食蝦蟇  
膳收甚難之暢含笑先嘗收因此乃食

**衍義曰** 蝦蟇多在人家渠壑下大腸品類中最大者是  
遇陰兩或昏夜即出食取眉間有白汁謂之蟾

酥以油單裹眉裂之酥出單上入藥用有人病齒縫中  
血出以紙絲子蘸乾蟾酥少許於血出處按之立止世

有人收三足枯蟾以罔衆但以水  
沃半日盡見其偽蓋本無三足者

**牡鼠微温無毒療** 踈折續筋骨擣傳之三日一易四足  
及尾主婦人墮胎易出

**臣雷錫等謹按藥** 云牡鼠味甘  
肉熱無毒主小兒哺露大腹多食之

**糞微寒無毒主小兒癩疾大腹時行勞復**  
陶隱居云牡

屎兩頭尖專療勞復鼠目主明目夜見書術豕用之葛  
月鼠燒之碎惡氣膏煎之亦療諸瘡膽主目暗但終死

膽便消故不可得之臣禹錫等謹按孟詵云牡鼠主小  
兒癩疾腹大貪食者可以黃泥裹燒之細揀去骨取肉

大見本方

和五味汁作羹與食之勿令食著骨甚瘦人又取鴨月  
新死者一枚油一大升煎之使爛絞去滓重煎成膏塗  
東瘡及折破瘡日華子云鼠涼無毒治小兒驚癇疾以  
油煎令消入蠟傳湯火瘡生搏晉折傷筋骨雄鼠糞頭  
尖硬者是治癩疾明目葱豉  
煎服治勞復足燒食催生

圖經鼠條下附麗

陳藏器序

雄鼠脊骨末長齒  
多年不生者效

外臺秘要

治勞復方用鼠屎頭尖者二十枚  
五合水二升煮取一升頓服

又方治鼻中外查痛膿血出者正月取  
鼠屎燒作灰以臘月猪膏傳瘡上

千金方治鼠瘻以新鼠屎一百粒已來收置  
密器中五六日杵碎即傳瘡孔

又方治癰瘡中冷瘡口不合用鼠皮  
一枚燒為灰細研封瘡口上

又方治室女月水不通用鼠屎一兩  
燒灰研空心溫酒調下半錢

又方醫針人而針折入  
肉中以鼠腦塗之

肘後方

耳卒聾又鼠膽內耳中不過三愈有人云側卧  
一膽盡須更膽才從下邊出初出益聾半日

須臾乃差治  
三十年老聾

又方治人目眵喜瞞取鼠目一枚燒作屑魚膏  
和注目皆則不眠兼取兩目縫囊盛帶之

又方箭鏑及針刀刃在咽喉胸膈諸  
隱處不出方杵鼠肝及腦傳之

又方蛇骨刺人毒痛  
方燒死鼠傳之

又方治項強身中急者取活鼠破  
其腹去五藏就熱傳之即差

經驗方靈鼠膏以大雄鼠一枚乃用清油一斤慢火煎  
鼠糞於水上試油不散即以綿濾去滓澄清重

拭銚子令淨再以熾火煎上件油次下黃丹五兩炒令  
色變用柳木篋子不住手攪令勻再於水上試滴候凝

即下黃蠟一兩又熬帶黑色方成膏然後貯於甕合器  
中候硬台地上出火毒三兩日傳貼瘡腫去痛而涼

梅師方治鼠屎三七枚研飲服之  
鼠屎食馬肝有毒殺人者以雄

又方治從高墜下傷損筋骨疼痛叫喚不得瘀血著在  
以鼠屎燒末以猪脂和傳痛上急裹不過半日



止痛

又方 臘月鼠向正旦朝所

又方 鼠居處埋之辟温疫

又方 鼠治湯火燒瘡痛不可忍取鼠一頭油中浸煎之候

三日瘻 鼠焦爛盡成膏研之仍以綿裹絞去滓待冷傳之

又方 治因瘡中風腰脊反張牙開口禁四肢強直

又方 鼠一頭和尾燒作灰細研以臘月猪脂傳之

又方 治狂大咬人取鼠屎

又方 二升燒末研傳瘡上

又方 馬咬人踏破作瘡腫毒熱痛方鼠屎二七枚

食醫心鏡 主水鼓石水腹脹身腫肥鼠一枚剝皮

斗門方 治打傷瘡用老鼠一箇白死臘月者和腸肚劈

由傳於瘡上 立差

姚和衆 治小兒癩癢莫若

鼠肉汁煮樹與食

子母秘錄 令子易產取鼠燒末以井

又方 治乳无汁死鼠一頭燒作末

又方 以酒服方寸匕勿令婦人知

又方 治妊娘一升去滓取汁以作粥食之胎即下

楊氏產乳 療小兒齒不生取雌鼠屎三枚一

又方 治眼目晚不見

產書 腫勿令知與食

深師方 治以鼠腦搗如膏厚塗即出

馬刀



馬刀味辛微寒有毒主漏下赤白寒熱破石淋殺禽獸

賊鼠除五藏間熱肌中鼠鼯蒲刺切止煩滿補中去厥痺

利機關用之當鍊得水爛人腸又云得水良一名馬蛤

生江湖池澤及東海取無時爾雅云李生江漢中

音善姥音母亦食其肉內似蚌今人多不識之大都似

食而不正入藥惟蛤蚧煎之醒酒蚧殼陳久者止痢車

螯音放蚌火其切礪鹹乎咸切錐音進之厲亦可為食

無損益不見所生雉入大水變為蜃蜃音腎云是大蛤

乃是俸爾菴食諸蚧蝸與菜皆不利人也日馬錫等謹

按爾雅云生江湖中細長小蚌也長三四寸闊五六分

圖經曰謂之蚌蚌與蚌同之類也長三四寸闊五六分

以來頭小殼多在沙泥中江漢間人名為單姥亦食其

內大類蚌方書稀用蚌蛤之類最多蚌肉壓蚌石毒殺

為粉以傳靡腫又可制石庭疳爛殼研飲主翻胃及胃

中痰蛤蚧主老癩能為寒熱者蚧殼陳久者止痢蚌補

中益陽所謂尾屋是也蟻蚧似蛤而長扁殼主痔生主

胸中邪熱與丹石人相宜淡菜補五藏益陽所江謂之

殼菜此皆有益於人者餘類實繁藥品所不取不可悉數也

衍義曰馬刀京師謂之插岸春夏人多食然發風痰性

類肉頗澹人作解以寄鄰左右不能致遠亦發風此等皆不可多食今蛤粉皆此等衆蛤灰也

蛤蚧梨冷無毒潤五藏止消渴開胃解酒毒主老癩氣能

為寒熱者及婦人血塊煮食之此物性雖冷乃與丹石

相反服丹石人食之令腹結痛新見陳菴器日華子

圖經文具馬刀條下

初虞世療湯火傷神妙蛤蚧殼灰火燒研為末油調塗之集驗同

蚧顯冷無毒治時氣開胃壓丹石藥及丁瘡下濕氣下

乳糟煮服良生浸取汁洗丁瘡多食發嗽并冷氣消腎

陳穀治陰瘡止痢蚘肉寒去暴熱明目利小便下熱氣  
脚氣濕毒解酒毒目黃浸取汁服主消渴爛穀温燒為  
白灰飲下主灰胃吐食除心胸痰水穀陳久療胃反及

失精新見唐本注陳穀器曰華子

圖經文具馬

陳藏器

小於蛤黑色生水泥中候風雨能以穀為翅飛也

聖惠方

治卒嗽不止用白蚘殼不計多少搗研極細每服米飲調下一錢匕日三四服炒

蠟蝨殼燒作末服之主痔病

新見陳藏器

圖經文具馬

陳藏器

蠟呼咸切蝨音進一名生進有毛似蛤長扁殼燒作末服之主野雞病人食其肉无功用也

蚌蛤



蚌冷無毒明目止消渴除煩解熱毒補婦人虛勞下血  
并痔瘻血崩帶下壓丹石藥毒以黃連末內之取汁點  
赤眼并暗良爛穀粉飲下治反胃痰飲此即是寶裝大  
者又云蚌粉冷無毒治痔止痢并區逆癰腫醋調傳蕪  
能制石亭脂新見日華子

圖經文具馬

陳藏器

據陶云大蛤乃蚌按蚌寒煮之主婦人勞損下血明目除濕止消渴老蚌含珠殼堪為粉

爛粉為粉飲下主反胃心胸間痰  
飲生江溪渠瀆間陶云大蛤誤耳

食療云止渴去眼赤動冷熱氣

丹房鏡源碎粉制

車螯冷無毒治酒毒消渴酒渴并壅腫殼治瘡癰腫毒

燒二度各以醋鍛擣為末又甘草等分酒服以醋調傳

腫上妙車螯是大蛤一名蜆能吐氣為樓臺海中春夏

間依約島漱常有此氣新見陳藏器日華子

久食療車螯蟻蝨類并不可多食之

蚌温主心腹冷氣腰脊冷風利五藏建胃令人能食每

食了以飯壓之不爾令人口乾又云温中消食起陽時

最重出海中殼如瓦屋又云無毒益血色殼燒以米醋

三度淬後埋令壞醋膏丸治一切血氣冷氣癥瘕新見陳藏器

器蕭炳孟洗日華子

圖經文具馬條下

蛭味甘温無毒補虛主冷利煮食之主婦人產後虛損

生海泥中長二三寸太如指兩頭開主胸中邪熱煩悶

氣與服丹石人相宜天行病後不可食切忌之新見陳藏器蕭

炳孟

圖經文具馬條下

淡菜温補五藏理腰脚氣益陽事能消食除腹中冷氣

消痞癖氣亦可燒令汁沸出食之多食令頭悶目闇可

微利即止北人多不識雖形狀不典而甚益人又云温

無毒補虛勞損產後血結腹內冷痛治癥瘕腰痛潤毛  
髮崩中帶下燒一頓令飽大效又名殼菜常時頻燒食  
即苦不宜人與少米先煮熟後除肉內兩邊鏤及毛了  
再入蘿蔔或紫蘇或冬瓜皮同煮即更妙新見孟詵

圖經文具馬條下

陳藏器

東海夫人味甘温無毒主虛羸勞損因產瘦  
脊血氣結積腹冷腸鳴下痢腰疼帶下疝瘕

父服令火髮脫取肉作權宜人發石令腸結生南海似  
珠母一頭尖中街少毛海人亦名淡菜新注云此名殼  
菜大年美南人好食治虛勞傷遺精血少者及吐血  
婦人帶下漏下文夫久病並煮食之任意出江湖  
蝦無鬚及煮色白者不可食謹按小者生水田及溝渠  
中有小毒小兒患赤白遊腫擣碎傳之鮓內者甚有毒

爾新見孟詵

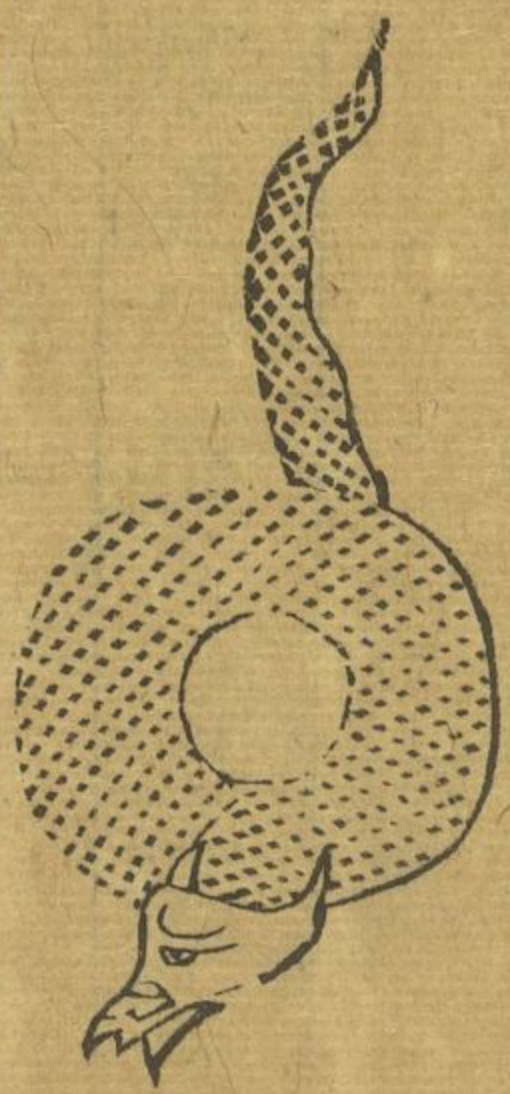
陳藏器

食主五野鷄病小兒患赤白遊癩擣碎傳之  
湖中者稍大煮之色正赤小兒及鷄狗食之脚屈不行江  
者已出拾遺條中以熱飯盛密器中作鮮食之毒人至死

食療云

平動風發瘡疥

蚪蛇膽



蚪音蛇膽味甘苦寒有小毒主心腹惡痛下部匿瘡目  
腫痛

膏平有小毒主皮膚風毒婦人產後腹痛餘疾陶隱居

出晉安大者三二圍在地行在不牽頭者是真牽頭者  
非真形多相似彼土人以此別之膏膽又相亂也直膏  
蠟七如梨豆子相著他蛇膏皆大如梅李子真膽狹長  
通黑皮膜極薄紙之甜苦摩以注水即沉而不散其偽  
大見

者並不爾此物至難得真真膏多所入藥用亦云能療  
伯牛疾唐本云云此膽剔取如米粟者淨水中浮游水  
上迴旋行走者為真多者亦即沈散其少者逕沈者諸  
膽血並爾陶所說真偽正反今出桂廣巴南高賀等州  
大有將肉為脰以為珍味難死似鼉稍截食之其形似  
鱧魚頭若鼉頭尾圓無鱗或言鱧魚變為之也臣禹錫  
**寺舊按蜀本圖經**云出交廣二州嶺南諸州大者徑尺  
長丈許若蛇而龜短藥性論云蚰蛇膽臣渡嶺南食此  
眩瘴毒不侵世人皆知之膽主下部蟲殺小兒五疳孟  
先云蚰蛇膏主皮肉間毒氣肉作陰食之良除痔瘡小兒  
腦熱水積注鼻中齒根宣露和麝香未傳之其膽難識  
多將猪膽代之可細切於水中走者真也又猪及大蟲  
膽亦走遲於此膽陳藏器云蚰蛇本功外膽主破血止  
血刺蟲毒下血小兒熱丹口瘡疔肉主飛尸遊蠱候  
中有物吞吐不得出者作脰食之其脰者醋能卷人筋  
以芒草為筋不然終不可脫至難死開肋邊取膽放之  
猶能生三五年平復也段成式雜俎云蚰蛇長十  
丈嘗吞鹿鹿消盡乃速樹出骨養瘡時肪使甚美或以  
婦人衣投之則蟠而不起其膽  
上句近頭中句在心上句近尾  
**圖經**曰蘇茶云出桂廣以南高賀等州今嶺南州郡有

之此蛇極大彼土人多食其肉取其膽及膏為藥嶺表  
綠異云雷州有養蛇戶每歲五月五日即擔昇坤蛇入  
官以取膽每一蛇皆兩人擔昇致大籃籠中藉以軟草  
屈盤其中將取之則出置地上用杖柄十數翻轉蛇腹  
旋復按之使不得轉側約分寸於腹間剖出肝膽膽狀  
若鴨子大切取之腹內肝腹中以線縫合剖口蛇亦復  
活昇歸放於川澤其膽暴乾以充上貢或云蛇被取膽  
他日見捕者則遠遠側身露腹瘡明已無膽以此自斃  
或云此蛇至難死剖膽復能活三年未知的否耳此物  
極多為欲試之則取如粟米許著淨水上浮游水上回  
旋行走者為真其徑沉者諸膽血也試之不可多多亦  
沉矣膏之真者螺螺如梨豆子他蛇膏皆大如梅李子  
此為別也下條又有蝮蛇膽其蛇黃黑色黃領小大口毒  
最烈取其膽以為藥主蠱瘡肉瘰作酒以治大風及諸  
惡風瘡瘡瘦瘰癧皮膚頑痺等然今人不復用此法此  
蛇多在人家屋間吞鼠子及雀雛見其腹大破取鼠乾  
之療鼠瘻陳藏器說蛇中此蛇獨胎產形知鼻反錦文  
其毒最猛著手斷手著足斷足不爾合身糜潰矣蝮蛇  
至七八月毒盛時常自啣木以洩其毒其木即死又吐  
口中沫於草木上著人身成瘡名曰蛇漠卒難療治所  
主與衆蛇同方又下蛇條云生荊州川谷及田野五  
月五日十五日取之良今南中於木石上及人家屋拱

大鶴本草  
間多有之古今方書用之最多或云蛇無時但者不  
淨物則脫矣古今治蛇毒方甚多葛洪張文仲并言其  
形狀文仲云蝮蛇形乃不長頭偏口尖頭處身赤文  
亦有青黑色者人犯之頭足貼著是也東間諸山甚多  
草行不可不慎之又有頭狀如蝮而短有四肢能跳  
來齒人東人名為千歲頭人或中之必死然其齧人已  
即跳上木作聲其聲云斫木斫木者不可救也若云博  
叔博叔者猶可急療之其療之方細辛雄黃等分末以  
內瘡中日三四易之諸蛇及虎傷亦王之又以挂括搗  
末音管中密塞之帶行中急博之緩乃不救葛氏云  
青蝮蛇綠色喜綠木及竹上大者不過四五尺色與竹  
木一種其尾三四寸色異者名稿尾蛇最毒中之急灸  
瘡中三五壯毒則不行又用雄黃乾薑末以射罔和之  
博瘡又辟眾蛇方云辟蛇之藥雖多惟以武都雄黃為  
上帶一塊古稱五兩者於時則莫敢犯他人中者便  
磨以療之亦可單燒蜈蚣  
今傳之亦可單燒蜈蚣  
蛇未傳者瘡上皆驗  
海藥云及高賀州波人畜養而食之膽大寒毒主小  
兒入癩男子下部蠶欲認辨真假但割膽看內  
細如粟米水中浮起者是真也沈而散者非也

**食療** 膽主蠶瘡瘦日腫痛痺蠶肉主溫疫氣可作飢食  
之如無比疾及四月勿食之膏主皮膚間毒氣小

兒疳痢以膽灌  
鼻中及下部

**聖惠方** 治小兒急疳瘡用蚘  
蛇膽細研水調傳之

**楊氏產乳** 療癰痢久不斷體瘦昏多睡坐則閉日食不  
下蚘蛇膽大如豆二枚煮通草汁研膽以意

多少飲之并塗  
五心并下部

**又方** 療齒疳蚘蛇  
膽末傳之

**顧含** 養嫂失明含嘗藥視膳不冠不食嫂目疾須用蛇  
蛇膽含計盡求不得有一童子以一合授含含開

乃蚘蛇膽也童子出門化  
為青鳥而去嫂目遂差

**朝野僉載** 泉州盧元欽患大風雅鼻未到五月五日取  
蚘蛇膽欲進或云肉可治風遂一截蛇肉食

之三五日頓覺  
漸可百日平復

**蛇蛻** 味鹹其平無毒主小兒百二十種驚癇瘈  
尺曳

癩子月癩疾寒熱腸痔蟲毒蛇癩弄舌搖頭大人五邪

言語僻越惡瘡嘔欬明目火熬之良一名龍子衣一名

蛇符一名龍子皮一名龍子單衣一名弓皮生荊州川

谷及田野五月五日十五日取之良畏慈石及酒陶隱

蝮蛇唯長者多是赤蝮力建切黃領輩其皮不可復

識今往往得爾皆須完全石上若爾佳燒之甚療諸惡

瘡也今按陳藏器本草云蛇蛇主瘡取正發日以燒皮

塞病人兩耳臨發又以手持少許并服一合鹽醋汁令

吐也臣禹錫等謹按藥性論云蛇身皮臣有毒能主百

鬼魅煎治喉痺日華子云治蠱毒辟惡止嘔逆治小兒

驚悸客忤催生癩瘍白癩

風煎汁傳入藥並灸用

圖經

文具蝮

雷公凡使勿用青黃蒼色者要用白如銀色者凡欲

皮於中一宿至卯時出用

醋浸一時於火上炙乾用之

食療蛇蛇皮主去邪明日治小兒一百二十種驚

聖惠方治白駃用燒末

又方治小兒重騰重斷

外臺秘要治身體白駃以皮熟摩之

千金方治諸腫失治有膿燒蛇蛇

又方治緊唇以燒灰

又方日月未足而欲產以全蛇蛇

又方治惡瘡十年不差似癩者燒

肘後方小兒初生月蝕瘡及惡

食醫心鏡小兒喉痺腫痛燒末

十全博救治橫生難產方蛇皮一條瓶子內鹽泥固濟

存性燒為黑灰每服二錢用榆白皮湯調服



必効方 五痔肛脫以死蛇一枚指大者濕用掘地

孫真人 燒未和水調傳上

杜壬方 治纏喉風咽中如束氣不通蛇蛻炙黃以

姚和衆 三傳舌下一度着豆許

子母秘錄 治小兒吐血燒蛇

又方 治小兒頭面生諸

產書 治產不順手足先見者蛇蛻皮燒作灰研面

楊氏產乳 療兒吹着妳疼睡欲作急療方蛇蛻一尺七

效更

初虞世 治陰甲生入肉常有血痛蛇皮一條燒存性

衍義曰 蛇蛻從口翻退出眼精亦退今合

蜘蛛



蜘蛛微寒主大人小兒瘡七月七日取其網療喜

陶隱居云蜘蛛類數十種爾雅止載七八種爾今止用

懸網狀如魚罾者亦名蜘蛛章悅切蠅音謀蜂及蜈蚣螫

人取置肉上則能吸毒又以斷瘡及乾嘔霍亂入方術

其網著衣領中辟忘有赤斑者俗名絡新婦亦入方術

謂之也唐本注云別錄云療小兒大腹丁奚三年不能

行中又主蛇毒濕癩霍亂止嘔逆劍南山東為此蟲

驗矣臣禹錫等謹按日華子云蜘蛛冷無毒治瘡疾

毒治小兒吐逆止鼻洪并瘡滴汁傳鼻中及瘡

圖經曰

蜘蛛舊不著生出州郡今處上之其類極多爾時云次音音秋龍音音與知朱字同龍音音上登郭璞云

江東呼撥音較壘者又云上龍音音在地布網者草龍音音為喜子陶隱居云須用懸網狀如魚胃者亦名出蠶則

爾雅所為龍音音郭璞所謂蠶音音者是也古方主蛇蝎蜈蚣毒及小兒大人丁奚贅疣今人蛇齒者塗其汁小兒腹痺者燒熟蚊之贅疣者取其網絲纏之蜂及蜈蚣毒者生置痛處令吸其毒皆有驗然此蟲中八尤慘惟飲羊乳汁可制其毒出劉禹錫傳信方云張仲景治雜病方療陰從疝氣偏有大小小時時上下者蜘蛛散主之蜘蛛十四枚熬焦挂半兩二物為散每服八分一匕日再

蜜丸亦通

雷公

凡使勿用五色者蕪大身上有刺毛生者并薄

身小尾大腹內有蒼黃膿者真也凡用去頭足了研如膏投入藥中用

聖惠方

治瘰癧無問有頭無頭用大蜘蛛五枚曝乾細研酥調如麩脂日兩度貼之

外臺秘要

崔氏治疣自以蜘蛛網絲遶纏之自落

千金方

中風口喎僻取蜘蛛子摩具偏急煩

又方

治背瘡彌驗方取戶邊蜘蛛并以醋和先挑四畔令血出根稍露用藥傳乾即易且至夜拔根出大有神效

又方

治鼠瘻腫核痛若已有瘡口出膿水者燒蜘蛛二七枚傳効

又方

治人心孔昏塞多忘喜誤七月七日取蜘蛛網著領中勿令人知則亦不忘也

又方

卒脫肛燒塊

經驗方

孫真人備急治齒牙有孔蜘蛛殼一枚綿裹按其內

廣利方

治蝎螫人研蜘蛛汁傳之

乘閑方

治馮多時脫肛疼黑聖散大蜘蛛一箇甄葉重裹綿繫定合子內燒令黑色存性取出細研

八黃丹少許同研凡有上件疾先用白礬葱椒煎湯洗俗拭乾後將藥末按在軟處帛上將手掌按托入收之

也妙

譚氏方

繫指并贅瘤方以花蜘蛛網上大絹絲於黃丹中養之繫指與瘤夜至旦自下

孫真人 蜈蚣咬取蜘蛛一枚咬處安當自

產寶方 治產後坎逆經三五日不止欲

衍義曰 蜘蛛品亦多皆有毒經不言用是何種今人多

深灰色者遺尿 著人作瘡癩

蝮蛇膽味苦微寒有毒主墮瘡○肉釀作酒療癩疾諸

瘦心腹痛下結氣除蠱毒其腹中吞鼠有小毒療鼠瘻

黃黑色黃額尖口毒最烈形短而扁毒不具於坑中

置中足出術家所用赤連黃緩多在人家屋間吞鼠子

雀雛見腹中大者破取乾之唐本出云蛇屎療痔瘻器

中養取之皮灰療下腫惡瘡骨疽蛇皮主身痒癩疥癬

寺蝮無二種也色鼻反口又長身短頭尾相似大毒一名

本圖經云形龐短黃黑如土色白班鼻反者山南金州

房州均州皆有之陳藏器云蝮蛇按蛇既衆多入用非

也本經雖載未能分析其蝮蛇形短鼻反錄文亦有友

地同色者著足斷足著手斷手不爾合身糜潰其復也

七八月毒盛時啣樹以泄其氣樹便死又吐口中涎沫

於草木上著人身腫成瘡卒難主療名曰蛇漠人峻而

主畧與虺同衆蛇之中此獨胎產本功外宣城間山人

取一枚活著罍中以醇酒一十投之埋於馬莫欠周年

已後開取酒味犹存蛇已消化有患大風及諸惡風惡

瘡療癩皮膚膏頭痺半身枯死皮膚手足截時間重疾並

主之不過服一升已來當竟與身習上服訖服他藥不

復得力亦有小毒不可須服腹中死鼠主鼠瘻暗磨者

物皆透又生癩取一枚及佗蛇亦得燒坐上當有赤蟲

食療

主諸瘻肉瘻諸瘻下結氣除

肘後方

治白癩大腹蛇一條勿令傷以酒漬之大者二

以臘月猪

指和傳上

大見本草

卷之...

...

梅師方治臂腕痛取死蛇一條以水

蜀州白頸蚯蚓



白頸蚯蚓味鹹寒大寒無毒主蛇瘕去三蟲伏尸鬼疰

蠱毒殺長蟲仍自化作水療傷寒伏熱狂謬大腹黃疸

一名土龍生平土三月取陰乾陶隱居云白頸是其老

暴須臾成水道術多用之温病大熱狂言飲其汁皆善

與黃龍湯療同也其屎呼為蚓蟻音裏食細土無沙者

入合丹泥釜用若服此乾蚓思熬作膏去蛇蟲甚有効

也唇本注云別錄云搗霜為才療耳聾有消蛇功同也

蚓其果封狂大傷毒出大便臣禹錫等謹按蜀木

注又云躬射網毒稟性命云蚯蚓亦可單用有小毒乾

者熬末傳之主蛇傷毒一名地龍子百華子云蚯蚓治

中風并痼疾去三蟲治傳屍大行熱疾痲痺蛇蟲傷人

各千人踏即是路行人踏殺者入藥燒用其屎治蛇大

咬并熱人並搗研傳小兒陰囊忽虛熱腫痛以生甘草

汁調輕輕塗之

圖經曰白頸蚯蚓生平土今處上平澤泉壤地中皆有

鹽之日至方家謂之地龍治脚風藥必須此物為使然

亦有毒皆有人因脚病藥中用此果得奇效病既愈服

之不輟至二十餘日而竟蹀躞亂但欲飲水不已遂至

委頓凡攻病用毒藥已愈當便罷服也其屎呼為蚓蟻

并搗傳瘡可去熱毒

陳藏器令蚯蚓糞土療赤白久熱痢取無沙者末一升炒

雷公云凡使收得後用糯米水浸一宿至明漉出以無

并糯米及切了蚯蚓三件同熬之待糯米熟去米椒

了揀淨用之凡脩事二兩糯米一分椒一分為準

聖惠方 治風赤眼以地龍干條炙乾為末何則以冷茶調下三錢匕

又方 治化水入耳地龍一條內葱葉中

又方 治一切丹毒流腫用

又方 治地龍來水和傳之

又方 治小兒生乳用田中地尾糞一兩研末空

外臺秘要 治火丹取曲蟥

千金方 治赤研之如粉臘月猪脂和傳七日三求差

千金翼 治裂齒痛取死

斗門方 治小便不通用蚯蚓杵以冷冰水懸過濃服半碗

勝金方 治耳聾及蟬鳴乾地尾入

子母秘錄 治小兒耳後月蝕瘡燒

譚氏小兒 治蜘蛛咬遍身瘡子以葱一枚去尖頭作孔

即化為水 點交處差

孫真人 小兒患聾耳出膿水成瘡汚方以

百一方 治交接勞復陰卵腫或縮入腹七絞

又方 治中蠱毒或吐下血若瀾肝取汁服之良

衍義曰 昔有白頸蚯蚓自死者良然亦應候而鳴此物有毒

浸之而愈崇寧末年隴州兵士暑月中在存廳前跪立  
所下為蚯蚓所中遂不救後數日又有入被其毒博識  
者教以先飲鹽湯一盃復以鹽湯浸足乃愈今入藥當  
去土了微灸若治腎截風下疳病不可闕也仍須鹽湯  
送王荆公所謂藁壤太牢俱  
有味可能蚯蚓獨清庶者也

翳翬



**蠟**

音烏紅切

**味辛平無毒**

**主久聾**

**死逆毒氣**

**出出汗**

**刺出汗**

**汗**

**療鼻室**

陸栗切

**其土房主癰腫**

**風頭一名土蜂**

**生熊耳川**

**谷及牂牁**

**或人屋間**

**就土中為窟**

**爾今一種黑色**

**腰甚細**

**啣泥於人室**

**及器物邊**

**作房如**

**併竹管者是也**

**其生子如粟米**

**大置中乃捕**

**取草上青**

**蠶詩人云**

**蟻蛉**

**入蘆竹管中者**

**亦取草上青**

**蠶詩人云**

**有子螺贏負之**

**言細腰物無雌**

**皆取青**

**蠶教祝音**

**呪便**

**變或已子斯為**

**謬矣造詩者乃**

**因其僻邪聖人**

**有開多皆類此**

**唐本注**

**云土蜂土中為**

**窠雖一**

**窠大如鳥蜂不**

**傷人非蠟蟬**

**名上蜂非蠟蟬**

**也今按**

**李含光音義**

**云呪變成子**

**近亦**

**數有見者非虛**

**言也**

**果蠶浦盧注云**

**即細腰蜂也俗**

**呼為蠟蟬詩云**

**蟻蛉有**

**子螺贏負之注**

**曰蟻蛉桑蟲也**

**螺贏浦盧也言**

**持桑蟲以成其**

**子乃知蠟蟬即**

**浦盧也浦盧即**

**細腰蜂**

**也揚此不獨負**

**詩桑蟲以住**

**蟲入穴連泥封**

**之數口則**

**成蜂飛去陶云**

**是先生子如粟**

**在穴然捕作**

**蟲以為之**

**食今人有侯其**

**封穴了壞而看**

**之果見有卵**

**如粟在死**

**蟲之**

**相**

**視**

**負**

**桑**

**蟲之上則如**

**陶說矣而詩人**

**以為喻者蓋知**

**其大而**

**不**

**知其細也陶又**

**說此蜂黑色腰**

**甚細能攪泥**

**在屋壁間**

**作房如並竹管**

**者是也亦有入**

**竹管中器物**

**間作穴者**

**但以泥封其穴**

**口而已圖經云**

**捷泥作窠或雙**

**或隻得**

**處便作不拘土**

**石竹木間今所**

**在皆有之**

**日華子**

**云蠟蟬有毒治**

**嘔逆生研晉竹**

**木刺入藥妙用**

**圖經曰**

**蠟蟬生熊耳川**

**谷及牂牁或人**

**家屋間今處處**

**穴但捷土於人**

**家壁間或器物**

**傍作房如並竹**

**管者是**

**謹按郭璞注**

**兩雅螺贏浦盧**

**云即細腰蜂也**

**俗呼為蠟**

**蟬又詩小雅云**

**蟻蛉有子螺贏**

**負之注蟻蛉桑**

**蟲也螺**

**贏浦盧也言**

**蟻蛉取桑蟲之**

**子負持而去**

**蟻蛉桑蟲也**

**螺**

**我類我注云**

**螺贏遇蟻蛉而**

**受化久乃變**

**成蜂爾據諸**

**經傳皆言此蜂**

**取他蟲而化為**

**已子陶隱居乃**

**謂生子**

**如粟米大在其**

**房中乃捕取**

**草蟲以擬其子**

**大為謬耳**

**又有人壞其房**

**而看之果見有**

**卵如粟在死**

**蟲之上皆**

**如陶之說又段**

**成式云書齋中**

**多蠟蟬好作**

**窠於書卷**

**或在筆管中**

**祝聲可聽有時**

**獨開卷視之**

**悉是小蜘蛛**

**大**

**如繩虎旋以泥**

**隔之乃知不**

**獨負桑蟲也**

**數說不同人或**

**疑之然物類**

**變化固不可**

**度**

**瓜子龜生於**

**蛇蛤生於雀**

**白駝之相**

**視負**

**桑**

**蟲之**

**相應其**

**言春堂**

類非一若桑蟲蜘蛛之變為蜂不為異矣如陶所說卵如粟者未必非祝蟲而成之也宋齊丘所謂蠟蟪之蟲孕螟蛉之子傳其情交其精混其氣和其神隨物大小俱得其真蠢動無定情萬物無定形斯言得之矣

**陳藏器**云蜂按土蜂赤黑色燒末油和傳蠶龜咬磨此物能食蠶龜亦取其相伏也

**聖惠方**治小兒霍亂吐瀉方用蠟蟪窠微炙為末以乳汁調下一字止

**衍義**曰窠而視之果有子如半粟米大其色白而微黃所負蟲亦在其中乃青菜蟲却在子下不與蟲相着又非葉蟲及草上青蟲應是諸蟲皆可也陶隱居所說近之矣人取此房研細醋調塗蜂房

**葛上亭長**味辛微温有毒主蠱毒鬼疰破淋結積墮胎七月取暴乾陶隱居云葛花時取之身黑而頭赤喻變為療皆相似二月三月在荒花上即呼荒青四月五月在王不留行上即呼王不留行蟲六月七月在葛花

上即呼為葛上亭長八月在豆花上即呼斑蝥九月十月欲還地蟄即呼為地蟄此是偽地蟄爾為療猶同其類亭長腹中有卵白如米粒主療諸淋結也曹本注云今據本草及古今諸方未見用王不留行蟲者若爾則四蟲專在一處今地蟄出龜音邠州荒青出寧州亭長出雍州斑蝥所在皆有四蟲出四處其蟲可一歲周遊四川乎且荒青斑蝥形段相似亭長地蟄貌狀大殊龜州地蟄三月至十月草葉上採非地中取陶之所言恐浪證之尔**臣禹錫**謹按蜀本圖經云五月六月葛葉上採取之形似荒青而蒼黑色凡用斑蝥荒青亭長之類當以糯米同炒看米色黃黑即出去頭足及翅脚以亂髮裹懸屋棟上一宿然後入藥用

蜈蚣



蜈蚣味辛温有毒主鬼疰蠱毒敗諸蛇蟲魚毒殺鬼物

老精温瘧去三蟲療心腹寒熱結聚墮胎去惡血生大

吳川谷江南赤頭足者良陶隱居云今赤足者多出京口

腐爛積草處得之勿令傷暴乾之黃足者甚多而不堪

用人多火炙令赤以當之非真也一名蜘蛛其性能制蛇

忽見大蛇使緣而噉其腦蜈蚣亦齧人以桑汁白鹽塗

之即愈唐本注云山東人呼蜘蛛一名蜘蛛亦能制蛇

而蜘蛛條無制蛇語莊周云蜈蚣一名蜈蚣亦能制蛇

於蜘蛛並言蜈蚣矣臣禹錫詩謹按蜀本圖經云生山

南谷土石間人家至壁中亦有形似馬陸扁身長黑頭

足赤者良今出安襄節隨唐等州七月八月採

**日華子**云蜈蚣治癰癤疔毒入藥灸用

**圖經**曰皆生吳中川谷及人家屋壁間以頭足赤者

為勝七八月取之黃足者最多人以此火炙令赤以當之

不堪用也其性能制蛇忽見大蛇便得而噉其腦陶隱

居及蘇恭皆以為莊子稱蜈蚣也而郭璞注爾雅蜈蚣

見蜈蚣並言蜈蚣是此蜈蚣也而郭璞注爾雅蜈蚣

蜈蚣相類長三四寸斑色其死側卧狀如刀環故一名

刀環蟲書傳云百足之蟲至死不僵此蟲足多寸斷

之亦便寸行是也胡治治尸疰惡氣諸方皆用蜈蚣今

醫治初生兒口禁不開不收乳者用赤足蜈蚣去

足炙末以猪乳二合調半錢分三四服温灌之

**雷公云**凡使勿用干足盡真似只是頭上有白肉向

使蜈蚣先以蜈蚣木末不然用柳叶末於上器中炒

令木末焦黑後去木末了用竹刀刮去足甲了用

**千金方**大治射工水弩毒以蜈蚣大者一

**子母秘錄**也治小兒撮口病但看舌上有瘡如粟米大是

生者乾者亦得

**抱朴子**云未蜈蚣以治蛇瘡

**衍義**曰蜈蚣背光黑綠色足赤腹下黃有中其毒者以

治丹毒瘡蜈蚣一條乾者白礬皂子大雷丸一箇百步

觸其身則蜈蚣死人故取以



蛤蚧



蛤蚧味鹹平有小毒主久肺勞傳尸殺鬼物邪氣療欬嗽下林瀝通水道生嶺南山谷及城牆或大樹間身長四五寸尾與身等形如太守宮一雄一雌常自呼其名曰蛤蚧最惜其尾或見人欲取之多自嚙斷其尾人即不取之凡採之者須存其尾則用之力全故也方言曰桂林之中守宮能鳴者謂蛤蚧蓋相牧也

今附雷錫等謹按

**領表錄異**云蛤蚧首如蝦蟇背有細鱗如蟹子土黃色身短尾長多巢於榕樹中端州子牆內有巢於聽署城樓間者旦暮則鳴自呼蛤蚧或云鳴一聲是一年者俚人採之鬻於市為藥能治肺疾醫人云藥力在尾尾不具者無功  
**日華子**云无毒治肺氣止嗽并通月經下石淋及治血汗名蛤蚧合藥去足頭洗去鱗鬣內不淨以酥炙用良

**圖經**曰蛤蚧生嶺南山谷及城牆或大木間今嶺外亦四五寸尾與身等蓋守宮蟪蛄之類也故楊雄方言云桂林之中守宮能鳴者俗謂之蛤蚧言其鳴自呼其名也藥力全在尾人捕之則自嚙斷其尾因得釋去巢穴多依榕木亦在古屋城樓間者人欲得其首尾完者乃以長柄兩股鐵叉如粘黏等狀同於榕木間以刺之皆一股中腦一鐵叉如粘黏等狀同於榕木間以刺相墮入藥亦須兩用之或云陽人用雌陰人用雄

**海藥**云謹按廣州記云生廣南水中有雌雄狀若小如蟻蓋背有細鱗身短尾長且暮自鳴蛤蚧俚人採之割腹以竹開張曝乾鬻於市力在尾上不全者无效彼

大見

人用療折傷近日西路亦出其狀雖小滋力一般無毒  
生肺痿上氣咯血咳嗽並宜丸散中使凡用灸令黃熟  
熟擣口含少許奔走令  
人不喘者是其真也

**雷公云**凡使須認雄雌若雄為蛤皮龔口大身小尾粗  
雌為蛤口尖身大尾小男服雌女服雄凡修事

服之去甲上尾上弁腹上肉毛毒在眼如斯修事了用  
酒浸方乾用紙兩重於火上緩隔焙紙灸待兩重紙乾  
焦透後去紙取蛤玢於器中盛於東舍角

畔懸一宿取用力可十倍勿傷尾效在尾也

**衍義曰**蛤蚧補肺虛勞軟有功治久嗽不愈肺間積虛  
胸膈壅痛蛤蚧則成瘡故夢出膿血曉夕不止痰中氣塞  
外皆為屑次入膠分四服每鹿角膠三升銀石器  
中慢火煮至半升濾去滓臨卧微溫細上呷其滓候服  
盡再搗都作一服以水三升煎至半升如前服若病人  
父虛不喜水當遞減水張刑部子  
臯病極田樞密况送此方遂愈

**蔡州水蛭**



**水蛭**音質味鹹苦平微寒有毒主逐惡血瘀血月閉破血

**瘕積聚無子利水道又墮胎一名蚊一名至掌生雷澤**

**池澤五月六月採暴乾**云蚊音蟻今復有數種

仍乾為佳山蚊及諸小者若不用楚王食寒道所得而  
谷之果能去結積雖曰陰祐亦是物性兼然**唐本注**云  
此物有草蛭水蛭大者長尺各馬蛭一名馬蛭並能恆  
牛馬人血今俗多取水中小者用之大效不必要須食

人血黃腹者其草蛭在深山草上人行即付着脛股不

齊遂於肉中產有亦大為害山人自有療法也

**宗謹按** 蜀本云採得之當用葶竹筒盛待乾又米泔浸

一宿後暴乾以冬猪脂煎令焦黃然後用之勿誤採石

蛭泥蛭用石泥二炆頭尖腰鑿色赤不入藥誤食之則

令人眼如生煙至枯指今用及癰腫毒腫取十餘枚

云水蛭本功外人患赤白海癰及癰腫毒腫取十餘枚

冷唱一作宿病處取皮并肉白無不差也冬月無蛭虫

地中掘取暖水中養之令動先洗去人皮鹹以竹筒盛

蛭綴之須臾便咬血出自脫更用飢者崔知榜令兩京

無處預養之以防緩急用乾蛭當展其身令長腹中有

子者去之此物難死雖加火炙亦如魚子煙熏三年得

水猶活以為楚王之病也

月候不通欲成血勞癥塊能治血積聚

灰破癥結然極難修制須細到後用微

火炒令色黃乃熟不爾入腹生子為害

**圖經**曰水蛭生雷澤池澤今近河池中多有之一名

中者名石蛭生草中者名草蛭生泥中者名泥蛭並能

著人及牛馬股脛間齧啞其血甚者入肉中產育為害

亦大水蛭有長尺者用之當以小者為佳六月採暴乾

一云採得當以篋竹筒盛之待乾又用米泔浸宿然

後出之暴乾又用冬月猪脂煎令黃乃堪用乾蛭當展

令長腹中有子者去之古法有用水蛭啗瘡者緩急所

須亦不可得崔知悌令預收養之以備用此物極難死

**經方**

治折傷用水蛭新瓦上焙乾為細末熱酒調

下錢食煩痛可更一服痛止便將折骨藥

封以物夾定

直候至效

**初虞世** 治從高墜下及打擊內傷神效麝香水蛭各一

畜血未止再

服其效如神

**衍義**曰水蛭陳藏器曰華子所說備矣大者京師又謂

之馬鬣腹黃者謂之馬蟻畏鹽然治傷折有功

經與注皆不言修製宜仔細

不可忽也今人用者皆炒

斑猫



斑猫味辛寒有毒主寒熱鬼疰蠱毒鼠瘦疥癬惡瘡疽

蝕死肌破石瘡血積傷人肌墮胎一名龍尾生河東川

谷八月取陰乾馬刀為之使畏巴豆丹參空青惡膚青

如巴豆大者是也陶隱居云豆花時取之甲上黃黑斑色

月大豆葉上甲蟲長五六分黃斑文烏腹者今所在有

之吳氏云斑猫一名斑蚝音刺一名龍蚝一名斑菌一

扁鵲并有大毒生海內川谷或生水石藥性論云斑猫

使一名龍苗有大毒能治癰癰通利水道日華子云惡

豆花療淋疾傳惡瘡癰爛入藥除翼足熱炒用生即吐瀉人

圖經曰盛時此蟲多在葉上長五六分甲上黃黑斑文

烏腹尖喙如巴豆大就葉上採之陰乾古方書多有用

此其字或作斑蚤亦作斑蚝入藥不可令生即吐瀉人

以外臺秘要救急治了腫方斑猫一枚捻破以

又方治乾癬積年生疥搔之黃水出每逢陰雨

經驗方大治大人小兒癰癰內消方斑猫一兩去翅足

研入乾薄荷末四兩同研令勻以烏雞子清丸如菜豆

大空心臘茶下三九加至五九却每日減一也減至一

丸後每日服五丸

肘後方治沙風毒斑猫二枚一枚末服之一

廣利方治癰癰經久不差斑猫一枚去翅足微灸以漿

又方燒斑猫或已不活欲下胎

衍義曰斑猫須糯米中炒米黃為度斑猫人不可服為

羌青其用與此不相遠故附于此

田中螺汁大寒主目熱赤痛止渴陶隱居云生水田中

如梨橘者人亦煮食之煮汁亦療熱腥酒止渴患眼痛

取真殊并黃蓮內其中良又汁出取以注目中多差

本注云別錄云穀療尸症心腹痛又主失精水瀆飲汁

止瀉今按陳藏器本草云田中螺煮食之利大小便去

腹中結熱目下黃脚氣衝上小腹急硬小便赤澁脚手

浮腫生浸取汁飲之止消渴碎其肉傳熱瘡爛設燒為

灰未服主反胃臣禹錫等謹按蜀本國經云生水田中

大如桃李狀類蝸牛而尖長青黃色夏秋採之藥性論

云田螺汁亦可單用主治肝熱目赤腫痛取大者七枚

洗淨新汲水養去穢泥重換水一升浸洗仍旋取於乾

淨器中着少鹽花粒口上承取自出者用點目逐箇如

此用了却放之日華子云田螺吟無毒治手足腫及熱

瘡生研汁傳之

陳藏器云在水田中圓大者是小小泥有稜名崎螺

此物至難死有誤泥在壁中三十年猶活能伏氣飲露

唯生穿殼而出即死爛設燒為灰未服主反胃胃冷去

卒心痛

食療云大寒汁飲療熱腥酒壓丹石不可常食

聖惠方治連月飲酒咽候爛舌上生瘡水中

食醫心鏡螺蚌肉葱豉椒薑煮飲汁三兩盞差

水換生螺為妙

又方云以水三升煮取汁即飲之螺即任喫

貝子



貝子味鹹平有毒主目昏鬼疰蠱毒腹痛下血五癘利

水道除寒熱溫症解肌散結熱燒用之良一名貝齒生

東海池澤

**陶隱居**

云此是今小小貝子人以飾軍容服

良又真馬珂持末亦療盲醫  
云蝸類也形若魚齒紫者良  
淋利小便治傷寒狂熱  
涼治腎障并鬼毒鬼氣下血又名白貝

圖經曰

貝子生東海池澤今南海亦有之貝類之最

小貝貝齒也善治毒俱有紫色是也紫白如魚齒故一  
名貝齒古人用以飾軍容服物今稀用但穿之典小兒  
戲髻頭家以此而大黃黑色其骨白可以飾馬

海藥云

及南極多用為錢貨易主水氣浮腫

雷公云

凡使勿用花蟲殼其二味相似只是用之無効

齒於酒蜜中蒸取出却  
於清酒中淘令淨研用

聖惠方

治射罔在諸肉中有毒及滿腫毒用貝子

千金方

點小兒黑花服腎澀痛用貝齒一兩

又方

去目醫貝子十枚燒灰細篩取一胡豆大著醫上

孫真人

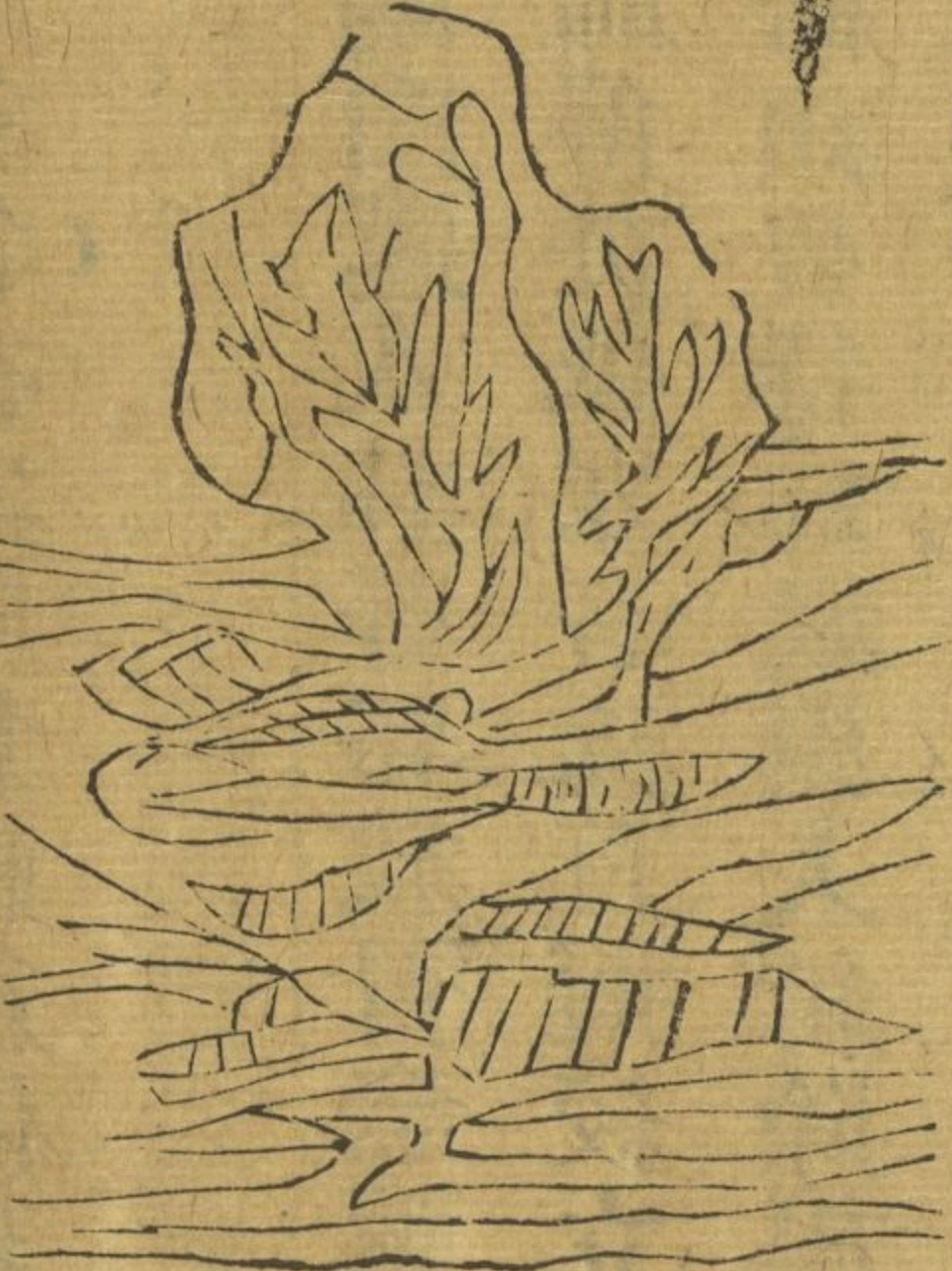
治食物中毒取貝

衍義曰

貝子今謂之貝齒亦如紫貝但長寸餘故曰貝

之擅帽上為飾及綴  
衣或作蹂躪下垂

常州石蠶



石蠶味鹹寒有毒主五癘破石淋墮胎○肉解結氣利

水道除熱一名沙蠶生江漢地澤

陶隱居云李云江左

其實類蟲形如老蠶生附石僭助庾切人得而食之味  
鹹而微辛李之所言有理但江漢非僭地爾大都應是

大觀本草卷之十一  
生氣物猶如海中蛎蛤輩附石生不動亦皆活物也今  
俗用草根黑色多角節亦似蠶恐未是實方家不用沙  
蝨自是東間水中細蟲人入水浴著人畧不可見痛如  
針刺挑亦得之今此名或同爾非其所稱也  
石蠶形似蠶細小有角節青色黑生江漢側石穴中岐  
隴間亦有北人不多用採者遂絕爾今隴州採送之  
禹錫等謹按蜀本注李云江左無識此者謂是草根生  
附石間其實如老蠶如此則合在草部矣今既在蟲部  
又一名沙蠶則是沙石間所生者一種蟲也陶云猶如  
蛎蛤輩附石而生近之矣蘇亦未識而云似蠶有節青  
黑生江漢石穴中此則半似說蠶半似草更云不採遂  
絕妄亦甚也按此蟲所在水石間有之取以為鈎餌者  
是也今馬湖石門出此最多彼人好噉  
之云鹹微辛李蘇二說殆不足憑也  
圖經曰石蠶生江漢池澤舊注或以為草根生石上似  
蠶者或以為生氣物猶如海中蛎蛤輩又本經  
云一名沙蠶沙蠶自是水中細蟲都無定論蜀本草注  
云此蟲所在水石間有之入取以為鈎餌馬湖石門出  
取最多彼人亦好噉之云味鹹小辛今此類川廣中多  
有之草根之似蠶者亦名石蠶出福州及信州山石上  
四時當有其苗青亦有節三月採根焙乾主走注  
風散血止痛其節亦堪單用特篩取末酒溫服之

雀雍瓦



衍義曰石蠶謂之為草則繆矣經言肉解結氣注中更  
釵股長寸許以蔽其身色如泥蠶在其中此所以謂之  
石蠶也今方家用者絕驕此亦水中蠶耳由河中多

雀雍味甘平無毒主小兒驚癇寒熱結氣蠱毒鬼疰

名躁合生漢中採蒸之生樹枝間蝨音斯音房也八月

取陶隱居云蝨斯蝨也切蟲也此蟲在石榴樹上俗

方家亦不用此蝨一作載也切爾唐本注云此物紫

白間斑狀似碑碑文可愛大者如雀卵在樹間似蝶蛸  
蟲也臣禹錫等謹按蜀本注云雀雍好食之俗謂之雀兒  
飯雀陳藏器云雀雍本功外主小兒撮口病先釐小兒

大觀本草卷之十一

口傍令見血以癰碎取汁塗之亦生痔鼠婦并雀靡汁  
塗小兒多患此病漸漸以撮不得飲乳者是凡產育時  
開諸物口不令閉相厭之也打破絞取汁與平常小兒  
飲之令無疾木經云帖蜥房蘇云蜥卵也且蜥蟲身  
扁背上刺大如蠶安有卵如雀卵哉蘇為深誤耳  
雀靡一名雀龜為其形似龜而名之癰龜聲近耳其蟲  
好在果樹上背有五色綢毛刺人在其中作蛹以雍尾為繭羽  
白汁凝聚漸硬正如雀卵子在其中作蛹以雍尾為繭羽  
化而作出作蛾放子如蠶子於葉間豈有蜥蟲  
卵如雀卵大也

**圖經**云雀龜也生漢中木枝上今處處有之帖  
口吐白汁凝聚而短背上有五色斑刺螫人有毒欲老者  
甕聲近耳其子在甕中作蛹如蠶之在繭也又而作蛾  
出枝間葉上放子如蠶子復為蟲舊注以甕為蟲卵非  
也一曰雀好食其甕中子故俗間呼為雀兒飯甕又名  
刺剛子又名天將子八月採蒸之今醫家治小兒慢驚  
方以天將子有蟲者白蠟煉乾蠟三物微炒各三枚搗  
篩為末煎麻黃湯調服一字日三隨見大小加減之大  
効有

**衍義**曰

雀龜多在棘枝上故又名棘剛子研其間虫出灌小兒治驚癇

### 蘄州白花蛇



白花蛇味甘鹹温有毒上中風濕痺不仁筋脉拘急口  
面喎斜半身不遂骨節疼痛大風疥癩及暴風瘰癧脚  
弱不能久立一名褰鼻蛇白花者良生南地及蜀郡諸  
山中九月十月採捕之火乾今附臣禹錫等謹按藥性

鼻塞身生白癩風癩  
傷斑點及浮風癩癩  
**圖經**曰鄧州皆有之其文作方勝白花嘉螫人足螫人



有被螫者立斷之補養既愈或作木脚續之亦不妨行  
 九月十月採捕之火乾治風速於諸蛇然有大毒頭尾  
 各一尺尤甚不可用只用中斷乾者以酒漫去皮骨灸  
 過收之不復蛙壞其骨須遠棄之不然刺傷人與生者  
 始同此蛇入人室屋中忽作爛瓜氣者便不可嚮須速  
 辟除之點人有治疥癬遍體諸藥不能及者生取此蛇  
 中劑火燒一大磚令通紅沃醋令熱氣蒸便置蛇於上  
 以盆覆宿昔如此三過去骨取肉毛以五朱令過熟與  
 病者頓噉之便愈用乾蛇亦以眼不陷為真  
 便退其人便愈用乾蛇亦以眼不陷為真  
**雷公云**凡使即云治風元何治風緣蛇性竄即今引  
 須認取雄雌及州土有蕪州烏蛇只重三分至一兩者  
 妙也頭尾全眼不合如活者頭上逆毛二寸一路可  
 手半分已老頭尾相對使之入藥彼處若得此樣蛇多  
 留俱進重二兩三分者不居別處也乾寧記云此蛇不  
 食生命只吸蘆花氣并南風并居蘆枝上最難採又不  
 傷害人也又有重十兩至一盤者其蛇身烏光頭圓尾  
 尖細眼日赤光用之中也蛇腹下有白腸帶子一條可  
 長一寸已來即是雄也採得去之頭魚皮鱗帶子長二  
 寸許判之以苦酒浸之宿至明曬出向柳木炭火焙  
 之令乾即以酥炙之酥盡為度炙乾後於屋下已地上

掘一坑可深一尺已來安蛇於中一宿至明再炙令乾  
 任用凡修事一切蛇並去膽并上皮了乾溫酒酒者火過

**孫真人**云四月勿食蛇肉害人

**太平廣記**趙延禧云遭惡蛇所螫處貼蛇皮

**衍義**曰白花蛇諸蛇鼻向下獨此蛇鼻向上背有方勝  
 不用火炙仍盡去皮骨此物毒甚不可不防也

**蕪州烏蛇**



烏蛇無毒主諸風瘙癢疥癬皮膚不仁頑痺諸風用

之多入丸散浸酒合膏背有三稜色黑如漆性善不噬  
物江東有黑稍蛇能纏物至死亦如其類生商洛山附

**臣馬錫等謹按**云烏蛇君味其平有小毒能治熱毒風皮肌生瘡眉鬚脫落癩疥疥等

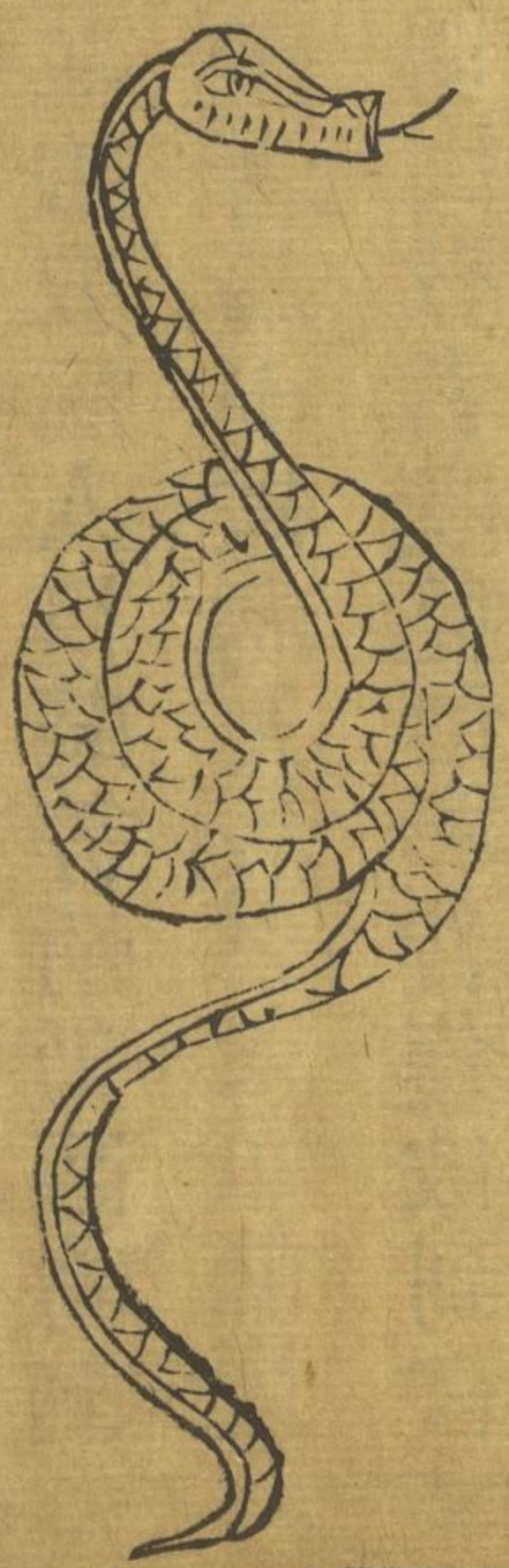
**圖經**曰稜色黑如漆性至善不噬物多在蘆叢中臭其  
花氣亦乘南風而吸最難採捕多於蘆枝上得之至枯  
死而眼不陷稱之重三分至一兩者為上籠大者轉重  
力彌減也又頭有逆毛二寸一路可長半分以上來頭尾  
相對用之入神此極難得也作偽者用他蛇生熏之至  
黑亦能亂真但眼不光為異耳

**聖惠方**治面上瘡及點易容方用烏蛇二  
兩燒灰末以臘月猪脂調傳之

**千金方**治耳聾以綿裹蛇  
朝野僉載有烏蛇墜酒罌中病人不知飲酒漸差罌底  
尚有蛇骨方知其由也

**衍義**曰烏蛇尾細長能穿小銅錢一百文者佳有身長  
一文餘者蛇類中此蛇入藥取多當於順安軍  
塘樂堤上見一烏蛇長一丈餘有鼠狼齒蛇頭曳之而  
去是亦相畏伏爾市者多偽以佗蛇熏黑色貨之不可  
不察也烏蛇脊高  
世謂之劍脊烏稍

**金蛇**



金蛇無毒解生金毒人中金藥毒者取蛇四寸炙令黃

煮汗飲頻服之以差為度大如中指長尺許常登木飲

露身作金色照日有光亦有銀蛇解銀藥毒人中金毒

候之法合瞑取銀口中含至曉銀變為金色者是也令

人肉作雞脚裂

生潞州今附

圖經曰

金蛇出賓潞州大如中指長尺許常登木飲露

銀毒今不見有捕得者而信州上饒縣靈山鄉出一種

蛇酷似此

彼人呼為金星地鱗冬月收捕之亦能解衆

毒止洩瀉及邪熱

衍義曰



煇煇朱誠美有毒主小兒驚癇痰厥腹脹寒熱大人癩

疾狂易手足端寒肢滿黃豚一名蛤

良生長沙池澤五月五日取蒸藏之臨用當炙勿置水

中令人吐畏羊角石膏

名為推丸當取大者其類有三四種以鼻頭扁者為真

胡蟻蟻今所在皆有之

瘡出箭頭其毒空痔瘻出蟲入藥去足炒用

圖經曰蟻蟻生長沙池澤今處處有之其類極多取其

五日取蒸而藏之臨用當炙勿置水中令人吐小兒疳

蟲方多用之蟻蟻心主下瘡而本經不著唐劉禹錫纂

柳州救三死方云元和十一年得丁瘡凡十四日日益

篤善藥傳之皆莫能知長樂賈方伯教用蟻蟻心一夕

而百苦皆已明年正月食羊肉又大作再用亦如神驗

其法一味貼瘡半口許可再易血盡根出遂愈蟻蟻心

腹下度取之其肉稍白是也所以食羊肉其法蓋出葛洪

蓋蟻蟻畏羊肉故耳用時須禁食羊肉其法蓋出葛洪

州錄事參軍有人額上立出此方傳於夏侯朝朝初為

川逆旅主人妻患瘡呻吟方極以此藥試之立愈又主沙塵入眼不可出者取生蠅螘一枚手持其背遂於眼上影之沙塵自出

**陳藏器** 治蜂瘻燒死蠅

**聖惠方** 蠅螘一切惡瘡及沙虱水弩惡疽並皆治之用

**外臺秘要** 治癰瘍風取塗中死蠅螘杵爛之當指令熱封之一宿差

**肘後方** 若大赫瘡已灸之以蠅螘乾者末之

**子母秘錄** 治小兒重舌燒蠅

**又方** 小兒大人忽得惡瘡未辨識

**劉涪子** 治鼠瘻死蠅螘燒作末苦酒和

**又方** 治附骨癰疽蠅螘七枚

**衍義曰** 蠅螘大小二種一種大者為胡蠅螘身黑光腹翼下有小黃子附母而飛行畫不行夜方飛出

至人家庭力中見燈光則來一種小者身黑睛畫方飛出夜不飛今當用胡蠅螘其小者研二十枚以水噉牛馬治脹結絕佳孤

**潞州五靈脂**



**五靈脂** 味甘温無毒主療心腹冷氣小兒五疳辟疫治

**腸風通利氣脉** 女子月閉出北地此是寒號蟲糞也附

**臣禹錫等** 今據寒號蟲四足有肉翅不能遠飛所以不入禽部

**圖經曰** 五靈脂出北地今惟河東州郡有之云是寒號

若用之先以酒研飛練令去沙石乃佳治傷冷積聚及小兒女子方中多用之今醫治產婦血暈昏迷上衝悶

絕不知人事者五靈脂二兩一炒熟一半生用擣羅  
為散每服一錢溫熱水調下如口禁者以物斡開口灌  
之入喉即愈謂之獨勝散又治血崩不止五靈脂十兩  
持羅為末以水五十大盞煎至三盞去滓澄清再煎為膏  
入神麩末二兩合和丸如梧子大每服二  
十丸溫酒下空心服便止諸方用之極多

石揀精好者不計多少擣羅為末研細汁和為丸如  
雞頭大每服一丸煎熱生薑酒摩令極細更以少生薑  
酒化以湯湯藥令極熱須是先做下粥溫熱得所左手  
與患人藥喫不得救口右手急將粥與患人喫不令太多

經効方 治婦人血氣刺不可忍失笑散五靈脂淨  
成膏再入水一盞同煎至七分熱服立効

又方 治婦人經血不止五靈脂末炒令過熟出盡煙氣  
至六分去滓熱服連三五服効

衍義曰 五靈脂行經血有功不能生血嘗有人病眼中  
醫往來不定如此乃是血所病也蓋心生血肝

藏血肝受血則能視目病不治血為背理此物入肝最  
速一法五靈脂二兩沒藥一兩乳香半兩川烏頭一兩  
半炮去皮同為末滴水九如彈子大每用一丸生薑溫  
酒磨服治風冷氣血閉手足身體疼痛冷麻又有人被  
毒蛇所傷良久之間已昏困有老僧以酒調藥二錢嚥  
之遂蘇及以藥滓塗咬處良久復灌二錢其苦皆去問  
之乃五靈脂一兩雄黃半兩同為末止此耳後有中  
毒者用之無不驗此藥雖不甚貴然亦多有偽者

蠍



蠍味甘辛有毒療諸風癱瘓及中風半身不遂口眼喎

斜語澁手足抽掣形緊小者良 出青州者良今附

小者名蝮蝮 蝮蝮子多負於背嘗見一蠍負十餘子子色猶白才如

大見本草 卷之二十一 蠍

稻粒陳州古倉有蠹形如錢螫人必死江南舊無蠹開  
元初嘗有主簿竹筒盛過江至今江南往往有之俗呼  
為主簿蟲蠹常為嚼所食先以跡規之不復  
去蠹前謂之螿後謂之蠹

**圖經**曰西及河陝州郡皆有之採無時用之欲繫小者  
今人捕得皆火逼乾州郡皆有之採無時用之欲繫小者  
驗方云蠹有雌雄雄者螿人痛止在一處雌者痛掌諸  
處若是雄者不用井泥傳之溫則易雌者當用瓦屋溝下  
泥傳之或不值天雨泥可及新水從屋上淋下取泥用  
又可畫地作十字取上土水服五分七又云曾經螿毒  
痛苦不可忍諸法療不效有人令以冷水漬指亦漬手  
即不痛水微煖復痛即易冷水餘處不可用冷水漬指亦  
以故布搗之小暖則易之皆驗又有咒禁法今人亦能  
用之有應古今治中風抽掣手足及小兒驚搐方多用  
蠹篋中方治小兒風癇取蠹五枚以一大石榴割頭去  
子作瓮子樣內蠹其中通赤良久之紙筋和黃泥封裹以  
微火灸乾斬加火燒令通赤良久之紙筋和黃泥封裹以  
焦黑者細研乳汁調半錢七灌之便  
定兒稍大則以防風湯調末服之

**經驗方**治小兒驚風用蠹一箇不去頭尾薄荷四葉裹  
合火上灸令薄荷焦同碾為末作四服湯下大

人風延  
只一服

**杜壬方**治耳聾因腎虛所致十年內二服愈蠹至小者  
炒至生薑乾為度為末都作一服初夜溫酒下至二  
更盡盡量飲酒至醉不妨次日耳中如笙篁即効

**衍義**曰蠹大人小兒通用治小兒驚風不可闕也  
捕得慢火逼或烈日中然竭渴熱時乃與青泥山中石下  
滿腹以大逼投之故其色多赤欲其體重而售之故也  
醫家用之皆悉去上如蠶人還能禁止之自嘗被其  
毒兄長禁而止及令故蠶絲不痛翰林禁科具矣

蝮 蛄



大觀本草 卷之六 蟲 蠹

**蝮**音姑音味鹹寒無毒主產難出肉中刺潰癰腫下哽

**蠮**音毒除惡瘡一名蠮蝮一名天蠮一名鼓音生東城

平澤夜出者良夏至取暴乾南隱居云以自出者其自

從腰以後甚利主下大小便若出拔刺多用其腦此物

頗協神鬼昔人獄中得其蠮力者今人夜忽見出多打

殺之言為鬼所便也爾雅云爾雅曰

螫天蠮是也圖經云夏至取今所在有之爾雅云一

各碩鼠夏小正三月云螫則鳴是也爾雅云一

云今有毒治惡瘡水腫頭面腫入藥炒用

**圖經**曰蠮蝮生東城平澤今處處有之穴地糞壤中而

鬼所使也夏至後取暴乾以夜出者良其自腰以前其

遊主止大小便或去止小便自腰以後甚利主下大小

便若出拔刺多用其腦此一名鼓爾雅云鼓天蠮夏小

正篇云三月穀則鳴是也廣雅云一名碩鼠易晉如碩

鼠孔穎達正義云有五能而不能成技之蟲也又引蔡

邕勸學篇云碩鼠五能不成一技術注云能飛不能過

卒能緣不能窮木能游不能度谷能穴不能掩身能走

不能免人荀子云梧鼠五技而窮並為此蠮蝮也而魏

詩碩鼠刺重斂傳注皆謂大鼠則爾雅所謂碩鼠閑西

呼為肥音瞿鼠者陸機云今河東有大鼠能人立交見

兩脚於頸上跳舞善鳴食人禾苗人逐則走木空中亦

有五技或謂之雀鼠其形大然則蠮蝮亦此鼠二物而

同各碩鼠者也蠮蝮有技而窮此鼠技不窮故不同耳

蠮蝮又名梧鼠本經未見也今方家治石淋瀝水用蠮

蝮七枚鹽二兩同於新瓦上鋪蓋焙

乾研末温酒調一錢匕服之即愈

**聖惠方**治十腫水病腫滿喘促不得卧以蠮蝮五枚

乾為末食前湯調半錢匕至一錢小便通効

**外臺秘要**治鯁蠮蝮腦一物吞亦

孫真人治箭鏃在咽喉骨及針刺不出以

蠮蝮搗取汁滴上三五度箭頭自出

衍義曰鳴者是矣其聲如蚯蚓此乃是五技而無一長

**馬陸味辛温有毒**主腹中大堅微破積聚息肉惡瘡白

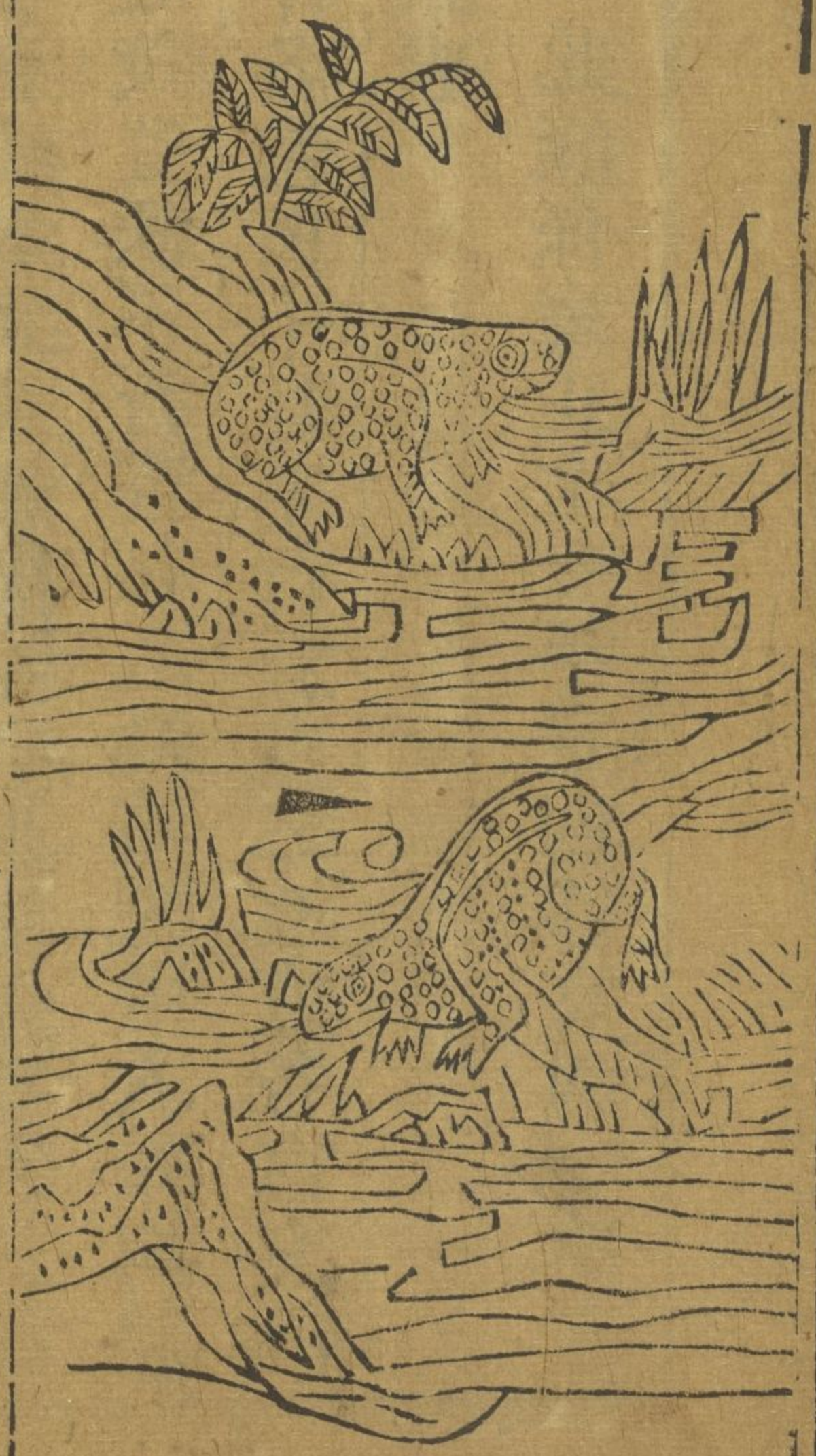
不療寒熱痞結脅下滿一名有足一名馬軸生玄菟川

大規本草卷一八十二

**谷** 陶隱居云李云此蟲形長五六寸狀如大蛭夏月登樹鳴冬則蟄今人呼為飛蛭音玄蟲也蛭不必是馬陸爾今有一細黃蟲狀如蜈蚣而甚長俗名土蟲雞食之醉悶亦至死書云百足之蟲至死不僵居良切此蟲足甚多寸寸斷便寸行或欲相似方家既不復用市人亦無取者未詳何者的是 **唐本**云此蟲大如細筆管長三四寸斑色一如蚰蜒襄陽人名為馬蛭亦呼馬軸亦名刀環蟲以其死側卧狀如刀環也有人自毒服一枚便死也

**雷公** 凡使收得後棟頭炒令棟頭焦黑取馬陸 陸出用竹刮足去頭下研成末用之  
**衍義**曰 馬陸即今百節蟲也身如槎節節有細蹙紋起者麗如小指西京上陽宮及尚城甓牆中甚多入藥至鮮

**畫**



**畫** 音蛙味甘寒無毒主小兒赤氣肌瘡臍傷止痛氣不足一名長股生水中取無時 **陶隱居**云凡蜂蚊畫蟬其類最多大而青春者俗名土鳴

其鳴甚壯又一種黑色南人名為蛤子食之至美又一種小形善鳴喚名畫子此則是也 **臣禹錫等謹按蜀本**云青畫性冷治小兒熱瘡背有黃路者名金線殺尸產病蟲去勞劣解熱毒身青綠者是也

見本草卷之十一



圖經曰 蠹本經不載所出州土云生水中今處上有之  
以蝦蟇而背青綠色俗謂之青蛙亦有背作黃  
文者又謂之金線蠹陶隱居云蜂蟻蠹蟬其類最多大  
腹而脊青者俗名土鴨其鳴甚壯即爾雅所謂在水曰  
鼃者是也黑色者南人呼為蛤子食之至美即今所謂  
之蛤亦名水雞是也閩蜀浙東人以為珍饈彼人云食  
之鋪虛損尤宜產婦即此也小形善鳴喚者名鼃子即  
藥中所用蠹是也其餘螻蛄長肢蠿子之類非藥中所  
須不復  
采心載也

衍義曰 蠹其色青腹細背尖後脚長故善躍大其聲則  
曰蛙小其聲則曰蛤月令所謂雀入大水化為  
蛤者也唐韓退之詩一夜青蛙啼  
到曉者是此食之性平解勞熱



鮫鯉甲微寒主五邪驚啼悲傷燒之作灰以酒或水和

方寸七療蟻瘻陶隱居云其形似蠹而短小又似鯉魚

令蟻入中忽閉而入水開甲蟻皆浮出於是食之故主

蚊瘻方用亦稀推療瘡癩及諸疰疾雨臣禹錫等

蜀本圖經云生深大山谷中今房均等州皆有之與

論云鮫鯉甲使有大毒治山瘡瘻惡瘡燒傳之

云涼有毒治小兒驚邪婦人

鬼魅悲泣及痔漏更瘡疥癬

圖經曰 鮫鯉甲舊不著所出州郡今湖嶺及金商均房

鯉魚而有四足能陸能水日中出岸開鱗甲如死令蟻

入中蟻滿便閉而入水蟻皆浮出因接而食之故主蟻

瘻為最亦主惡瘡疥癩燒其甲末傅之揚炎南行方主  
山瘡瘻有鱗鯉甲湯令人謂之穿山甲近醫亦用燒灰  
直少肉豆蔻末米飲調服療腸痔疾又治吹妳疼痛不  
可忍用穿山甲炙黃木通各一兩自然銅半兩坐用三  
味搗羅為散每服二錢  
温酒調下不拘時候

外臺秘要 時後治蚊入耳燒鮫鯉  
甲末以水調灌之即出

千金翼 治蚊漏取鯪鯉甲二枚末者膏和傳之

簡要濟衆 治產後血氣上衝心成血暈穿山甲一兩童子小便浸一宿取出慢火炙令黃為散每服

一錢狗膽少許熱酒調下非時服之

衍義曰 鯪鯉角穴山而居亦能水燒一兩存性肉甚急者加蝟皮一兩燒入中病即已不必盡劑

南京芫青

南京芫青



芫青味辛微温有毒主蠱毒風疰鬼疰墮胎三月取暴

乾陶隱居云芫花時取之青黑色亦瘵鼠瘻用錫等謹按蜀本圖經云形大小如斑蝥純青綠色今出寧

州也

圖經曰 芫青本經不載所出州土今處處有之其形頗與斑蝥相類但純青綠色耳上一道黃文尖喙

三四月芫花發時乃生多就花上採之果乾凡用斑蝥芫青亭長之類當以糯米同炒看未色黃黑即為熟便出之去頭足及翅翼更以亂髮裹之掛屋東經一宿然後用之則去毒矣舊說斑蝥芫青葛上亭長地膽皆一類而隨時變古方皆用之深師療淋用亭長說之最詳云取葛上亭長拆斷腹腹中有白子如小米二三分取著白板子上陰乾燥二三日藥成若有人患十年淋服三枚八九年以還服二枚服時以水著小杯中水如棗許內藥盞中瓜甲研當扁扁見於水中仰頭乃令人罵著咽喉中勿令近牙齒間藥雖微小下喉自覺當至下焦淋所有頃藥大作煩急不可堪者飲乾麥飯汁則葉勢止也若有乾麥飯但水亦可耳老小服三分之一當下林疾如膿血連連爾石去者或如指頭或青或黃男女服之皆愈此蟲四月五月六月為葛上亭長七月為斑蝥九月十月為地膽隨時變耳亭長時頭當赤身黑者藥不快淋不下以意節度更增服之今醫家多只用斑蝥芫青而亭長地膽稀稀有使者人亦少採捕既不得其詳故不備載

雷公云

芫青斑蝥亭長赤頭等四件其樣各不同所居所食所効各不同其芫青蜻紫尖背上一

畫黃斑蝥背上一畫黃一畫黑紫尖處一小點赤在豆葉上居食豆葉汁亭長形黑黃在葛葉上居食葛膠汁

赤頭額上有大紅一點身黑用各有處凡修事先蜻斑  
舖亭長赤頭並用糯米小麻子相拌同炒待米黃黑出  
去麻子等去兩翅足并頭用血餘  
裹懸於東牆角上一夜至明取用

**地膽味辛寒有毒**主惡鬼疰寒熱鼠瘻惡瘡死肌破癥瘕

**墮胎蝕瘡中惡肉鼻中息肉散**結氣石淋去子服一刀

圭即下一名**玩青**一名**青蛙**切烏媯生汶山川谷八月取

惡甘草即斑蝥所化狀如大豆大都療疥癬畧同必不能得真爾

此亦可云形如大馬蟻者今見出邠州者是也狀如大豆

者未見也九月草葉上取之形倍黑色光青所化也

膽能宣出瘰癧根從小便出上亦吐之治鼻齕

**圖經**文具荒

**珂味鹹平無毒**主目中翳斷血生肌貝類也大如鱖皮

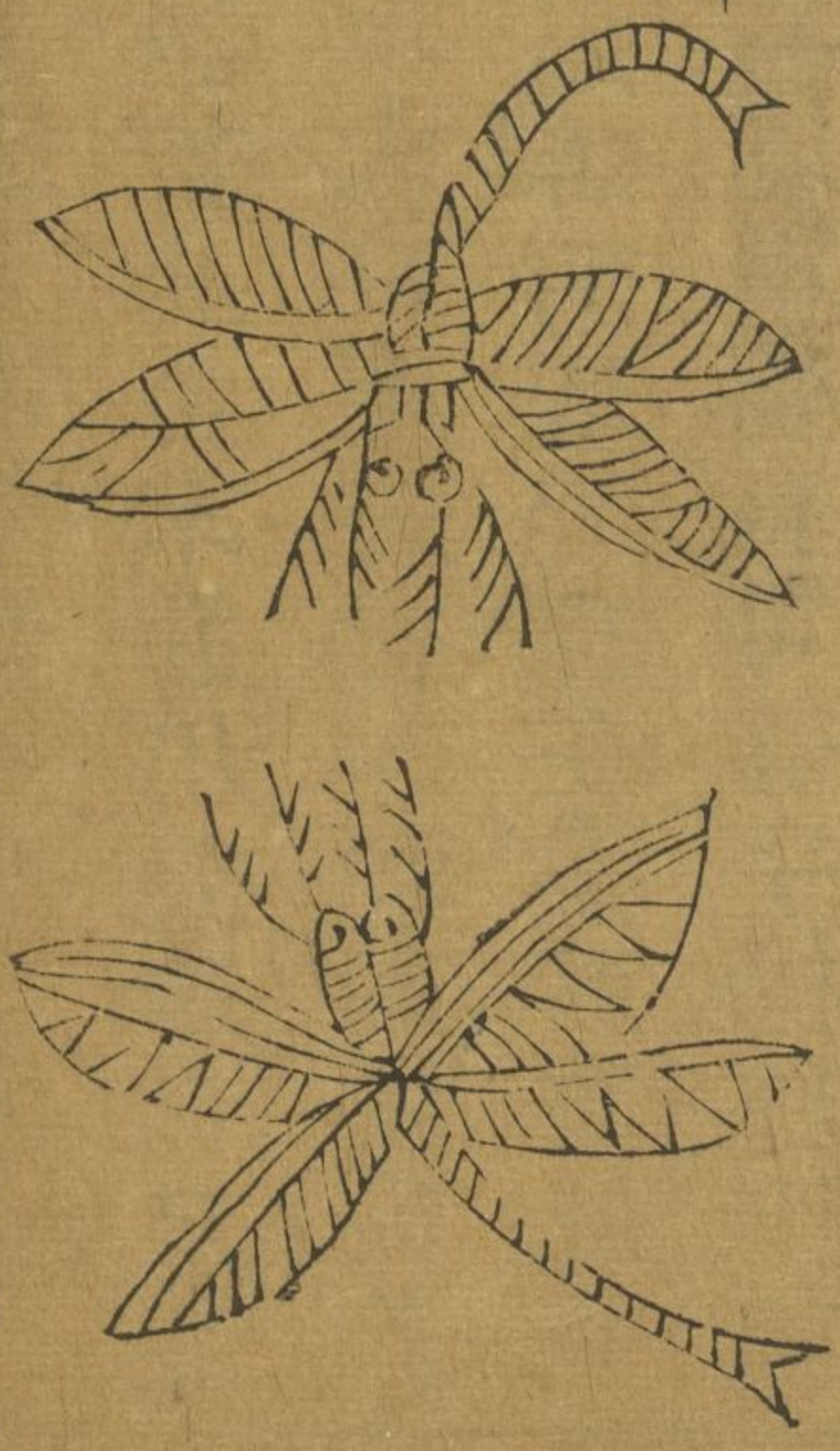
**黃黑而骨白以為飾**生南海採無時唐本先付

**海藥**謹按各醫別錄云生南海白如蚌主消醫膜及筋弩肉並刮點之此外無諸要用也

**雷公云**要冬採得色白膩者并有白旋水文勿令見火立無用處大用以銅刀刮作末子細研用布絹

羅篩過後研干餘下用此物不入婦人藥中用

**蜻蛉**



**蜻**音令音零**微寒強陰止精**陶隱居云此有五六種今用青色大眼者一名諸乘俗呼

胡利道家用以止精眼可化為青珠其餘黃細及黑者不入藥用一名蜻蛉

足四翼好飛溪渠側**日華子**云蜻蛉涼無毒壯陽暖水藏入藥去翼足炒用良



庄通神精一名夜光

一名放光一名熠切

以入耀切以灼一

名即炤音照生階地池澤七月七日取陰乾陰隱炤云此

竹根所化初猶未如蟲腹下已有光數日便變而能飛

方術家捕取內酒中令死乃乾之俗藥用之亦稀臣等

火按此蟲是朽草所化也呂氏春秋云腐草化為螢是

也藥性論云螢火亦可單用治青育

衍義曰螢常在大暑前後飛出是得大火之氣而化故

泉州甲香



甲香味鹹平無毒主心腹滿痛氣急止痢下淋生南海

唐本注云羸大如小拳青黃色長四五寸取厭黑燒

灰用之南人亦煮其肉取亦無損益也唐本先附

圖經曰甲香生南海今嶺外閩中近海州郡及明州皆

者如甌音有之海音蠡蠡音螺之掩也南州異物志曰甲香大

衆香燒之使益芳獨燒則臭一名流螺諸螺之中流最

厚味是也其蠶大如小拳青黃色長四五寸人亦取其

肉今醫家稀用但合香家所須用時先以酒煮去醒及

延云可聚香使不散也傳信方載其法云每甲香一斤

以泔一斗半於鑊中以微糖火煮經一復時即換新泔

經二換即漉出衆手刮去香上惡物訖用白蜜三合木

一斗又燂火煮一復時水乾又以蜜三合水一斗再煮

都三復時以香爛止炭火熱燒地洒清酒令潤鋪香於

其上以新甕瓶蓋蓋之一復時待香今硬即中用

木杵搗令爛以沉香三兩麝香一分和合摻令相亂

入臼香成以甕瓶貯之更能埋之經久方燒尤佳凡燒

此香須用大火爐多着熱灰及剛炭至合翻時又須換

火猛燒令盡訖去之爐傍着火煖水即香不散甲香須

用台州小者佳此法出於劉亮奉禮也凡蠶之類亦多

絕有大者珠蠶蠶如梭狀擇輩所

吹者皆不入藥故不悉錄

海藥云和氣清神主腸風瘻痔陳氏云主甲疽瘻瘡  
州記云南人常食若龜鼈之類又有  
小甲香若螺子狀取其帶而修成也

雷公云凡使須用生茅香皂角二味煮半日却  
經驗方以甲香修製法不限多少先用黃土泥水煮一日  
過後用蜜酒煮一日  
又浴過燻乾任用

衍義曰沉香善能管香煙與  
沉檀龍麝用之甚佳

衣魚



衣魚味鹹温無毒主婦人產後不利小兒中風頭

強切兩背起摩之又療淋墮胎塗瘡滅癩一名白魚

名蟬音生成咸陽平澤在書中亦可用小兒淋閉以摩

圖經曰衣魚生咸陽平澤今處處有之衣中乃少而多  
衣書中蟲一名蝻音丙魚是也段成式云補闕張周見  
壁上瓜子化為白魚因知列子朽瓜為魚之言不虛也

古方主小兒淋閉取以摩臍及小腹弱即通又合鷹屎  
蠹同傳瘡癩即滅今人謂之壁魚俗傳壁魚入道經  
函中因蠹食神仙字則身有五色人能得而吞之可致  
神仙唐張湯之少子惑其說乃多書神仙字碎剪置瓶  
中取壁魚投之冀其蠹  
食而不能得遂致心疾

千金方治沙石草落日中味不出  
白魚以乳汁和注目中

外臺秘要主眼醫白魚末

孫真人下喙向左摩右向右摩左正即止

大見本草卷之九

子母秘錄

治婦人無故遺血溺衣中白魚三十箇內陰中

食醫心鏡

小兒中客忤書中白魚十枚傳乳頭飲之

詩義曰

衣魚多在故書中久不動帛中或有之不若故紙中多也身有厚粉手搗之則落亦齒毛毳衣用處亦少其形稍似魚其尾又分二岐世用以滅廠痕

### 三十六種陳藏器餘

海螺百一方治目痛累年或二四十年方取生螺一枚

洗之內燥抹螺口開以黃連一枚內螺口中令其螺飲

黃連汁以綿注取汁著其中

人孫真人治合菜食心痛

海月味辛平無毒主消渴下氣令人能食利五藏調中

生薑醬食之銷腹中宿物令易飢止小便南海水沫所

化煮時猶變為水似半月故以名之海蛤類也

食療云

平主消痰辟邪鬼毒以生椒醬和調食之良能消諸食使人易飢又其物是水沫化之時

時猶是水入腹中之後便令人不小便故知益人也又有食之人亦不見所損此看之特是有益耳亦各以下魚

青蚨味辛溫無毒主補中益陽道去冷氣令人悅澤生

南海狀如蟬其子著木取以塗錢皆歸本處一名蠅蝸

廣雅云青蚨也搜神記曰南方有蟲名蜋蝸如蟬大辛

美可食其子如蠶種取其子歸則母飛來雖潛取必知

處殺其母塗錢子塗貫用錢則自還淮南子萬畢云青

蚨一名魚伯以母血塗八十一錢以子血塗六十一錢

置子用母置母用子皆自還也

海藥

謹按異志云生南海諸山雄雌常處不相捨主秘精縮小便青金色相似人採得以法求之用

塗錢以化貝易畫用夜歸  
亦是人間難得之物也

鼓蟲有毒殺禽獸蝕息肉傳惡瘡

人百一方

鼓蟲主射工取一枚致口中便愈已死者亦起蟲有毒焦不可吞云以白梅皮裏含之

鳥爛死蠶有小毒蝕瘡有根者亦主外野雞病並傳瘡  
上在簇上為臭者白死蠶主白遊赤死蠶主赤遊並塗  
之遊一名瘰也

繭鹵汁主百蟲入肉慝蝕癢疥及牛馬蟲瘡山蝨山蛭  
入肉蚊子諸蟲咬毒鹽繭甕下收之以竹筒盛鹵浸瘡  
山行亦可預帶一筒取一蛭置中蕪符一片乾海苔則  
辟諸蛭蘇恭注本經蛭條云山人自有療法豈非此乎  
亦可為湯浴小兒去瘡疥此汁是繭中蛹汁故能殺蟲

非為鹵鹹也

壁蟲無毒主鼻衄及金瘡下血不止捺取蟲汁點瘡上  
及鼻中亦療外野雞病下血其蟲上錢幕主小兒嘔吐  
逆取二七煮汁飲之蟲似蜘蛛作白膜如錢在閭壁間  
此土人呼為壁繭

針線袋主婦人產後腸中痒不可忍以袋安所卧褥下  
無令知之

故錦燒作灰主小兒口中熱瘡研灰為末傅口瘡上煮

汁服瘰蠱毒嶺南有食錦蟲屈如指環食故緋帛錦如

蠱之食葉故緋帛主惡瘡丁腫毒腫諸瘡有根者作膏

用帛如手大取露蜂房穿頭棘刺爛草節二七亂髮燒

六見本草卷之八十二



為末空腹服飲下方寸匕大主毒腫緋帛亦入諸膏主  
丁腫用為上又主兒初生臍未落時腫痛水出燒為末  
細研傅之又五色帛主盜汗拭訖棄五道頭

赦日線主人在牢獄日經赦得出候赦日於所被囚枷  
上合取將為囚縫衣令犯罪經恩也

苟印一名苟斗取膏滴耳中令左右耳徹出潮州似蛇  
有四足大主聾也

溪鬼蟲取其角帶之主溪毒射工出有溪毒處山林間  
大如雞子似蝮蠅頭有一角長寸餘角上有四岐黑甲

下有翅能飛六月七月取之  
八百一方射工蟲口邊有角人得帶之辟溪毒

周禮壺豕氏掌除水蟲以炮土之鼓歐之以林示石投之

當先去不着人也

張司空云江南有射工蟲甲蟲類也口邊有弩以氣射人

玄中記云水狐蟲也長四寸其色黑背上有甲其口有角向前如弩以氣射人江淮間謂之短狐射工通為溪病此既其蟲故能相壓伏也

赤翅蜂有小毒主蜘蛛咬及丁腫疽病瘡燒令黑和油

塗之亦取蜂窠土酢和為泥傅蜘蛛咬處當得絲出鎖

南如土蜂翅赤頭黑穿上為窠食蜘蛛大如螃蟹遙知

蜂來皆很狽藏隱蜂以預知其處相食如此者無遺也

獨脚蜂所用同前似小蜂黑色一足連樹根不得去不

能動遙五月採取出嶺南又有獨脚蟻功用同蜂亦連

樹根不能動搖出嶺南

蜡音蛇味鹹無毒主生氣及婦人勞損積血帶下小兒風

疾丹毒湯火煤出以薑酢進之海人亦為常味一名水

母一名樗浦魚生東海如血蛸大者如床小者如斗無

腹胃眼目以蝦為目蝦動蛇沈故曰水母目蝦如駞驢

之與鴛鴦相假矣蛇除駕切

盤螿音年蟲音年有小毒主傳尸鬼疰如夜行蟲而小亦未

可輕用也

蝻音當當音當有毒主一切丁腫附骨疽蝕等瘡宿肉贅瘡

燒為末和臘月猪脂傅之亦可諸藥為膏主丁腫出根

似蜘蛛穴土為窠爾雅云舛音迭蜴音蕩郭璞云蝻蝻也穴

上有蓋覆穴口今呼為顛蝻蟲河北人呼為舛蝻音姪

蝻是處有之崔知悌方云主丁腫為上

山蛩蟲有大毒主人嗜酒不已取一節燒成灰水下服

之訖便不喜聞酒氣過一節則毒人至死此用療嗜酒

人也亦主先蠶白殭死取蟲燒作灰粉之以燒令黑傳惡

瘡烏班色長二三寸生林間如百足而大更有大者如

猪名馬陸能登木群吟已見本經

溪狗有小毒主溪毒及遊蠱燒末服一二錢匕似蝦蟇

生南方溪石間尾三四寸

水龜有毒令人不渴殺鷄犬長寸許四脚群游水上水

涸即飛亦名水馬非海中主產難之水馬也

飛生蟲無毒令人易產取角臨時執之亦得可燒末服少許蟲如齧髮頭上有角

蘆中蟲無毒主小兒飲乳後吐逆不入腹亦出破蘆節中取蟲二枚煮汁飲之蟲如小蠶小兒嘔逆與吮乳不同宜細詳之吮乳乳飽後吮出者是

藜螺無毒主飛尸遊蠱生食以薑醋進之彌佳生末嘉海中味辛辣如藜故名藜螺

蛇淩味鹹平無毒主赤白毒疔蠱毒下血五野鷄病惡瘡生東海一如蛇常在水上浮遊炙食亦燒末服一二錢匕

朱鼈帶之主刀刃不傷亦云令人有媚生南海山水中

大如錢腹下赤如血云在水守著水馬脚皆令什倒耳擔羅味甘平無毒主執氣消食雜昆布為羹主結氣生新羅蛤之類羅人食之

青腰蟲有大毒著皮肉腫起殺癬蟲食惡瘡噫肉剥人面皮除印字印骨者亦盡蟲如中蟻大赤色腰中青黑似狗獨一尾尖有短翅能飛春夏時有

虱主腦裂人大執發頭執者今腦縫裂門取黑虱三五百搏碎傳之及主丁腫以十枚置瘡上以荻箔繩作炷

灸虱上即根出及脚指間有肉刺瘡以黑虱傳根出也

太平廣記出西陽雜俎人將死虱離身或云取病虱於床前可以卜病之將死虱行向病者皆死

苟杞上蟲味鹹温無毒主益陽道令人悅澤有子作繭

子為蛹時取之曝乾炙令黃和乾地黄為丸服之大起  
陽益精其蟲如蠶食苟杞葉

大紅蝦鮓味甘平小毒主飛尸虺蟲口中其蠶風瘙身  
癢頭瘡牙齒去疥癬塗山蝮蚊子入人肉初食瘡發後  
而愈生臨海會稽大者長一尺鬚可為簪虞嘯父答晉  
帝云時尚温未及以貢即會稽所出也盛密器及熱飢  
作鮓毒人至死崔豹云遼海間有蜚蟲如蜻蛉名緝緡  
七月群飛闇天夷人食之云是蝦化為之又杜臺卿淮  
賦云蝗化為雉入水為蜃

木蠹味辛平小毒主血瘀勞積月閉不調腰脊痛有損  
血及心腹間痰桃木中有者殺鬼去邪氣桂中者辛美  
可取去冷氣一如蟻螬節長足短生腐木中穿木如錐  
刀至春羽化一名蝎爾雅云蝎結蠅注云木蠹也蘇恭  
證云蟻螬深誤也

留師蜜味甘寒主牙齒墜痛口中瘡含之蜂如小指大  
正黑色啗竹為窠蜜如稠糖酸甜好食方言云留師竹  
蜂也

藍蛇頭大毒尾良當中有約從約斷之用頭合毒藥藥  
人至死嶺南人名為藍藥解之法以尾作脯與食之即  
愈藍蛇如蝮有約出蒼梧諸縣頭毒尾良也

兩頭蛇見之令人不吉大如指一頭無目無口二頭俱  
能行出會稽人云是越王弩弦昔孫叔敖埋之恐後人

見之將必死也人見蛇足亦云不佳蛇以桑薪燒之則足出見無可怪也

活師主火癩熱瘡及疥瘡並搗碎傅之取青胡桃子上皮和為泥染髭髮一染不變胡桃條中有法即蝦蟇兒生水中有尾和餘音魚漸大脚生尾脫卵主明目山海經云活師科斗蟲也

