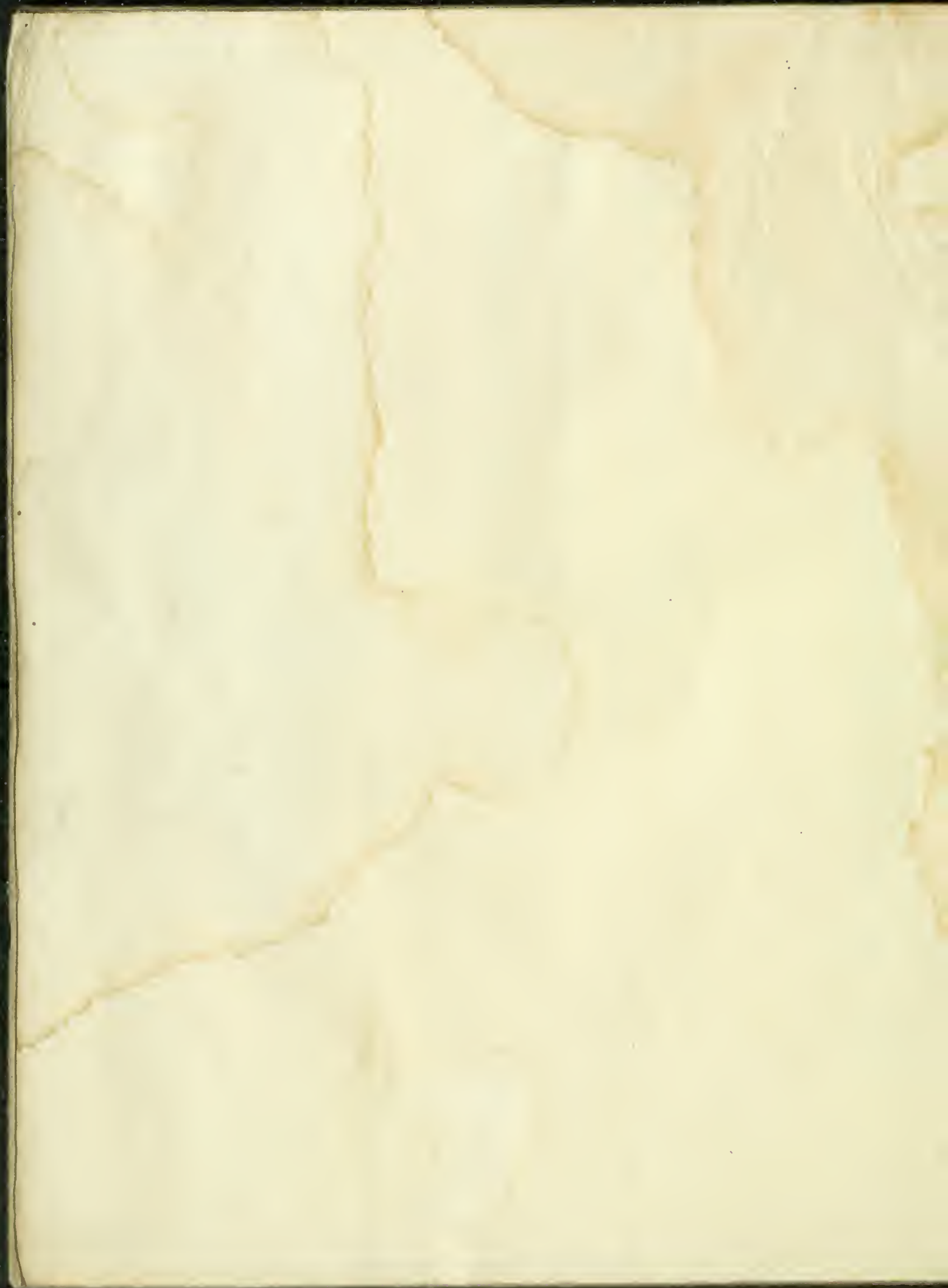


各庫會計中都錄

丙寅二月初一日始







丙寅三月日各庫會計中都錄

兵庫

各樣錢文前在六千九十三兩四分

加二千兩別備兵新庫下來

合八千九十三兩四分記

各樣軍木前在九十同二千二尺九尺五寸

加十五同別備兵新庫錢下來

合一百五同二千二尺九尺五寸記

各樣麻布前在二百四十九同三千九尺五寸

加十五同別備兵新庫錢下來

合一百六十四同三千九尺五寸記

常木前在二百九回年六死

兵新庫

錢文前加下二萬二千一百九十五兩二錢八分

今下二千二百十九兩五錢一分二月初一日以十五日至

合加下二萬三千四百十四兩七錢九分內

五百六十一兩防軍木五兩三錢五分代

二百四兩三錢不二兩五分代 亦也他

四百十六兩六錢六分漢塔稅

排朝系移來他

三百八十二兩五錢減木代

三千四兩濠津倉

五十七兩曲浦倉

三十五兩馬山倉

募軍身役納

八十二兩營島倉

四十二兩三浪倉

七十二兩倉浦倉

合一千八百八十五兩一錢六分納報二月

仍加下二萬一千五百二十九兩六錢三分

今下二千兩

一千三百一十二兩五錢軍木十五圓

元兵庫別備去

一千三百一十二兩五錢麻布十五圓

三百兩

一百四十三秋庫

別錄

二百八十三兩七錢五分軍木一百六十五兩

三百四十八兩一錢麻布一百九十八兩三錢二分

六錢八分秋庫

三兩六錢養武倉

三十四兩三錢倉

各加下報

九百七十五兩四錢以十二月至中營排朔三秋庫各別紙

合加下二萬零一百九十五兩七錢六分捧移

捧四百八兩添射錢

一千三百四十四兩共錢

四百兩差備錢

一千二百九十七兩六錢四分軍器

一千一百三十三文兵船

一千七百九十四文紙筒所

七百九十三文九文一分筒紙所

三百三十三文九文堂簿

三百三十三文八文公移施錢

一千五百七十二文七文六分軍倉

三千八百三十三文九分今年軍料代錢

二百二十五文九文二分在馬倉

三千八十三文泰史本錢在馬倉

八兩五文二分棘山倉

四百四十五文六分磁板倉

九百四十五文買庫批對租四百五十二文

一萬二千一百九十四文

二千一百六十二文五分別買錢

七百三十七文官廳

八百四十四文六文解懸庫

合三萬六百七十三兩三錢六分內

二萬八千九百九十五兩七錢六分加下報

工庫

各在來

在二千四百七十七兩六錢

加四十四兩壯紙四十束

四十二兩九錢厚紙六十六束

三百四十四大紙一百束淨納工庫移來

紙筒受去條筒紙所納

二月十六日以前二十九日至

合三千八百六十四兩五錢內

下一百九十五兩九錢本庫

一百二十四兩六錢五分軍花

六十四兩七錢五分兵船

十一兩二錢一分軍倉

七十二兩八錢七分八厘

三百兩四錢紙一百束淨納白楮價

五庫

二月十六日以前二十九日至

六兩三錢三分二厘戶庫

二十八兩六錢九厘禮庫

官廳

一兩八錢解懸庫

一百八兩七錢四分紙筒所

四十九兩一錢營繕

二十九兩六錢九分軍倉科代錢

合九百三十一兩四錢七分

在一千九百三十三兩三分

加一千二百二十四兩防軍木十二兩十二錢代

二百四十三株木二同二錢代

二百二十八兩射夫木二同十四錢代

四百十六兩六錢六分漁鹽稅

排朔茶

八百七十九兩減木代

移來納

六十兩餘軍本三十錢代

今朔不足防軍充給次

四十二兩末保木二十一錢代

九兩三錢三分龍子三百一十個圍山募軍身役納兵船

八十四兩柴木八千四百丹軍二十名

四十五兩九錢炭三百六石軍十名

營繕

十二兩六錢明松二千二百六十丹軍三名

付番

十五兩生靱六百介軍二名

官廳

九兩生魚九十束軍三名

三十六兩六錢六分壯紙三千三束六文半

三月

二十一兩六錢六分厚紙三千三束六丈半
十六兩六錢六分白紙六十六束十三丈三折一

排日各紙筒所

合五千二百二十七兩五錢內

下二千二百三十八兩九錢九分本庫

二百八十四兩四錢六里兵船

八兩一分紙筒所

五十四兩三錢八里營繕

十六兩

軍倉

二百八十四兩三錢料代

一兩五錢在馬倉

一兩二分轄門倉

一兩五錢養武倉

二十四兩一錢五分砲糧倉

六兩二錢五分三浪倉

三百七十四兩六錢九分二里工庫

二十九兩二錢一分一里戶庫

官廳

一百四十四兩七錢一分一里禮庫

三月初一日以初十日至

二十九兩三錢七分解懸庫

四百三十七兩六錢白楮二千一百八斤價排翔茶工庫

合三千九百五十九兩一錢一分八厘

在一千二百七十八兩三錢八分二厘內

下六兩六分六厘軍器

二兩四分二厘兵船

四十七兩七錢營繕

七錢五分

十八兩四錢五分料代

軍倉

六兩七錢六分八厘戶庫

官廳

二十四兩七錢三分三厘禮庫

八錢三分解懸庫

二十八兩一錢六分公廨修補錢加下報

合一百三十一兩二錢三分九厘

在一千一百四十七兩一錢四分三厘內

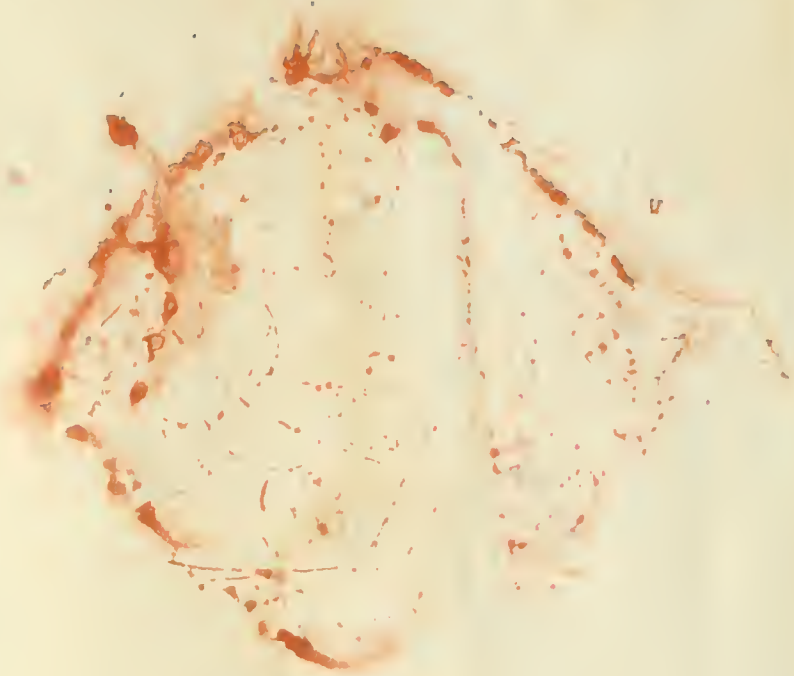
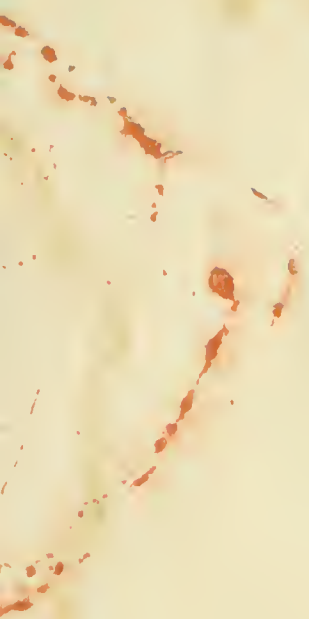
下九兩一錢七分本庫

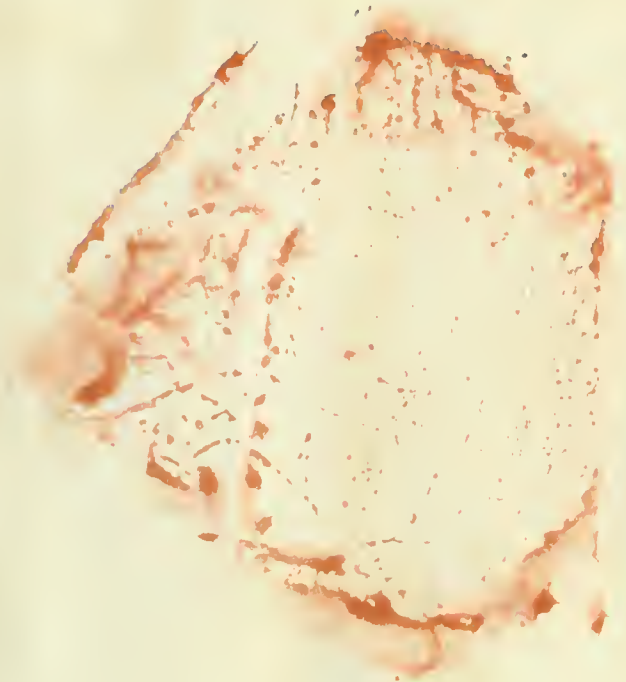
一兩一錢七分南草五千十四兩價兩次軍倉監小帖內七錢二分三斤十四兩價二月條

三月十一日以前至

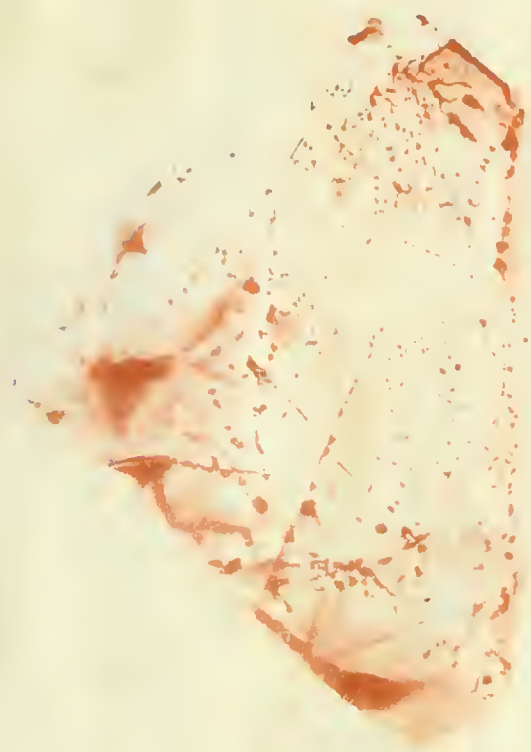
在一千一百三十六兩八錢都色捧去

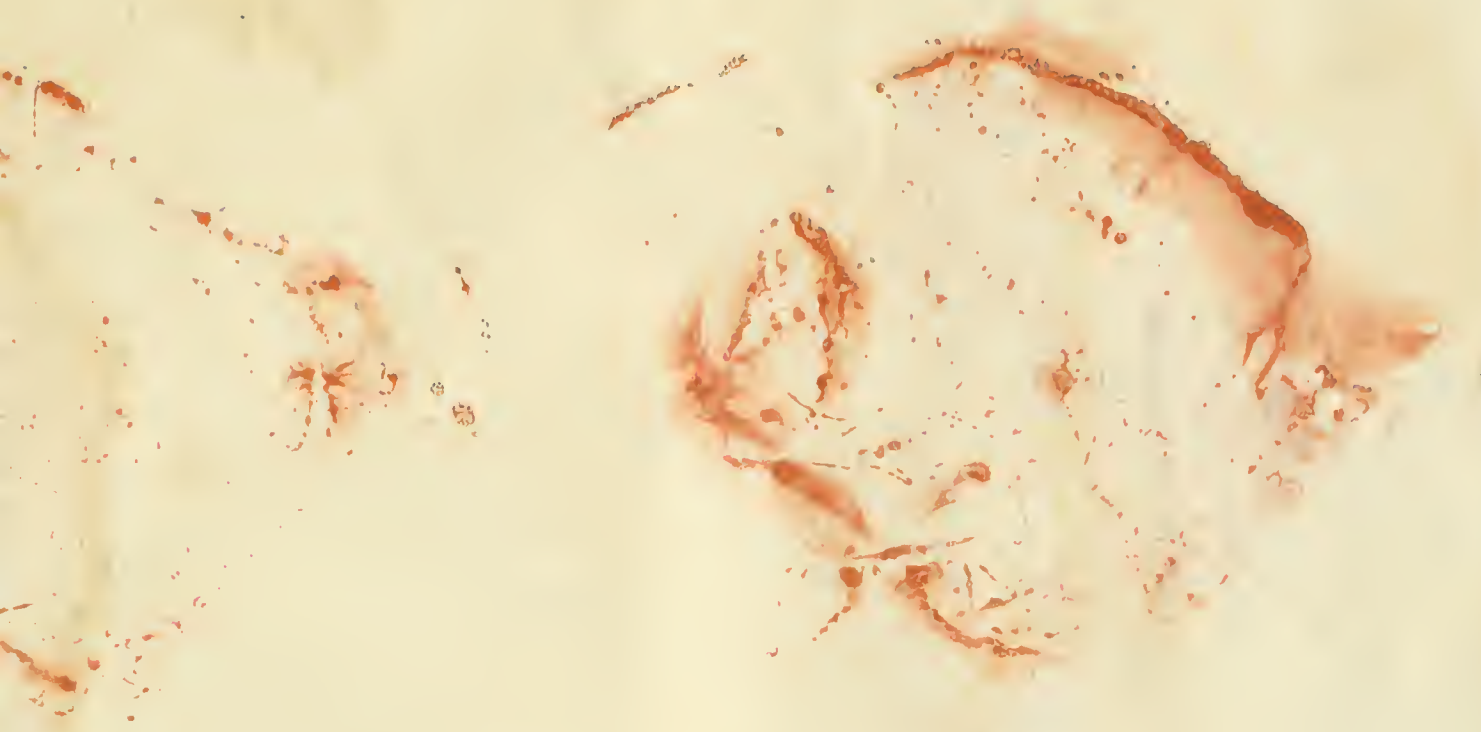
三月十一日以前至



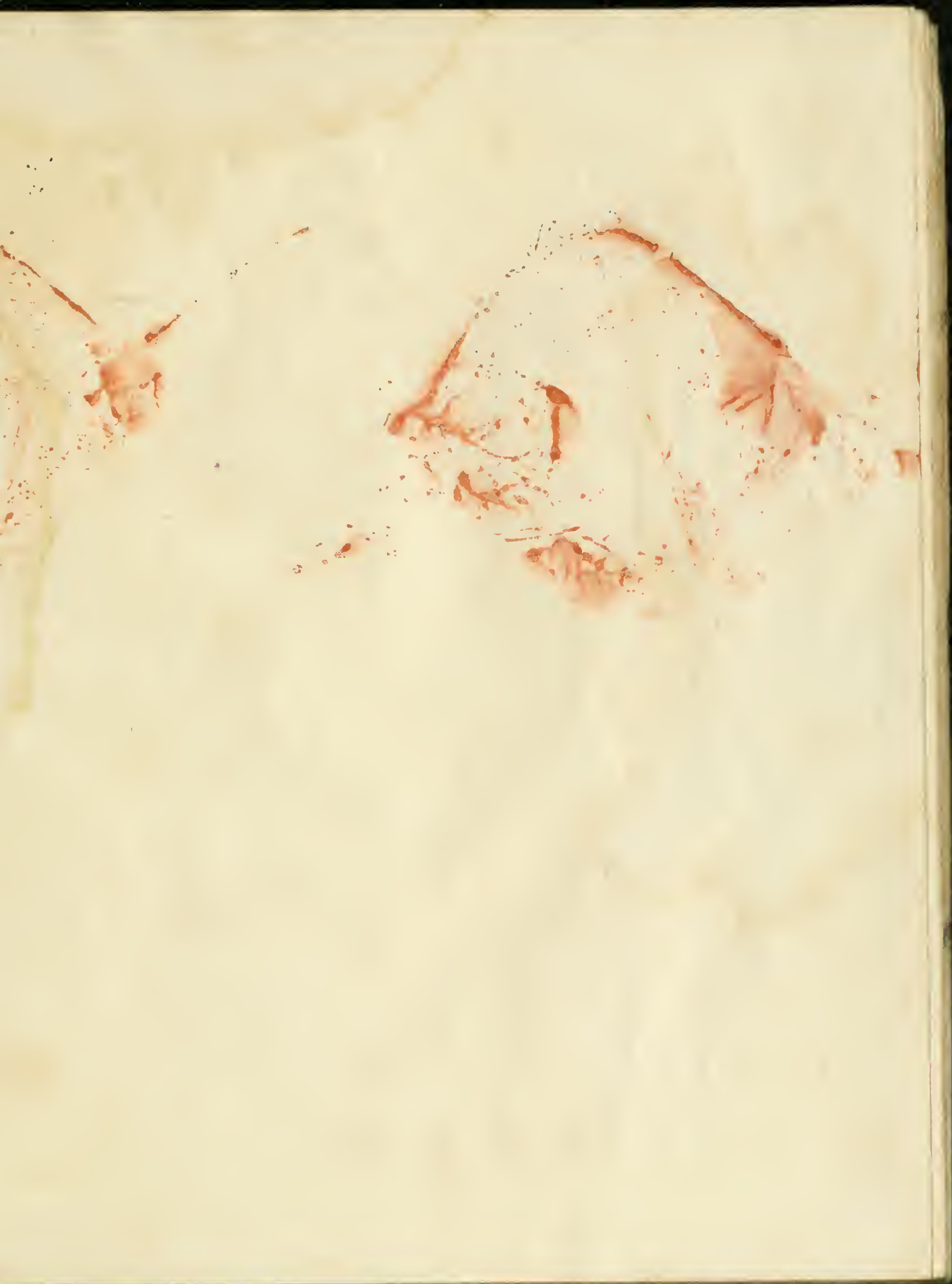












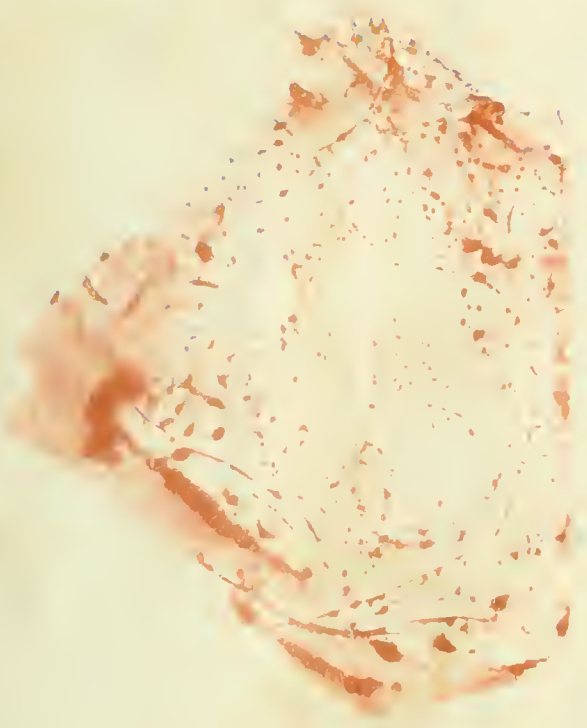




軍木前加下一百五十二尺五尺

今下十尺別錄

今加下一百零二尺五尺價二百八十三兩七錢五分共新庫錢下去



麻布前加下一百四十七疋三十二尺

今下一疋二月初一日以十五日至

五十疋別錄

今加下一百九十八疋三十二尺價三百四十八兩一錢兵部新庫錢下去

漁鹽稅錢前下四百十六兩六錢六分

今下四百十六兩六錢六分二月朔例

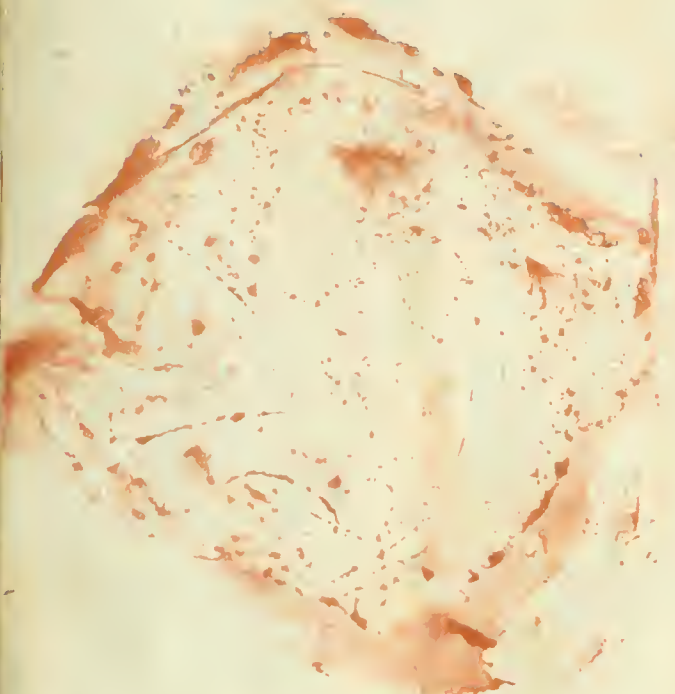
四百十六兩六錢六分三月朔例

~~今下~~二百四十九兩八錢八分

棒五千西巡營區劃納內三月

一千二百四十九兩八錢八分前下報

在三千七百五十四兩二錢別紙



餘軍錢前在二百四十六兩

加四十二兩本二十一延代來八月朔不足防軍充給次各邑納二月

合二百八十八兩內

下六十兩三月朔例

在二百二十八兩別紙

添射錢前在四百八兩兵新庫錢捧去

牙兵錢前在七百五十二兩

加六百五十二兩未六月元大元代各邑仙二月

合千四百四兩內

一百兩別錄

在一千三百四兩兵新庫錢捧去

差備錢前在二百兩

加三百兩木三同代各是納三月

合五百兩內

一百兩別錄

在四百兩兵新庫錢棒去

末保錢棒四百兩一兩木四同二十疋半代各邑納內 三月

下百八十六兩三月朔例

在二百五十五兩別紙

湯債所

錢文前在三千二百六十四兩八錢七分

加二百七十四兩三錢三分鋪陳敘便分利條批獎所納二月

又合三年五百三十四兩二錢內

下三百四十四兩一錢七分二月初一日以十五日至

六十四兩二錢二分十六日以二十九日至

在三千一百三十一兩九錢一分

加一百二十八兩六錢七分鋪陳錢

四百兩長獎錢

一百六十六兩一錢二分七錢

二百八十四兩羅卒加料錢

三十八兩八錢三分

合四千一百四十五兩五錢三分內

下一百三十四兩七錢三分三月初一日以初十日至

便分利條批獎所納三月

三十三西五卷一兮十一日以十四日至

三西五分三月十六日

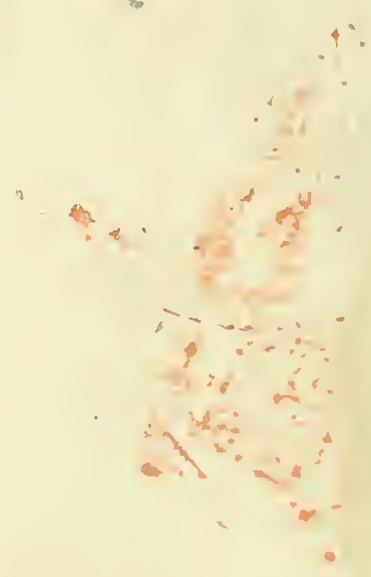
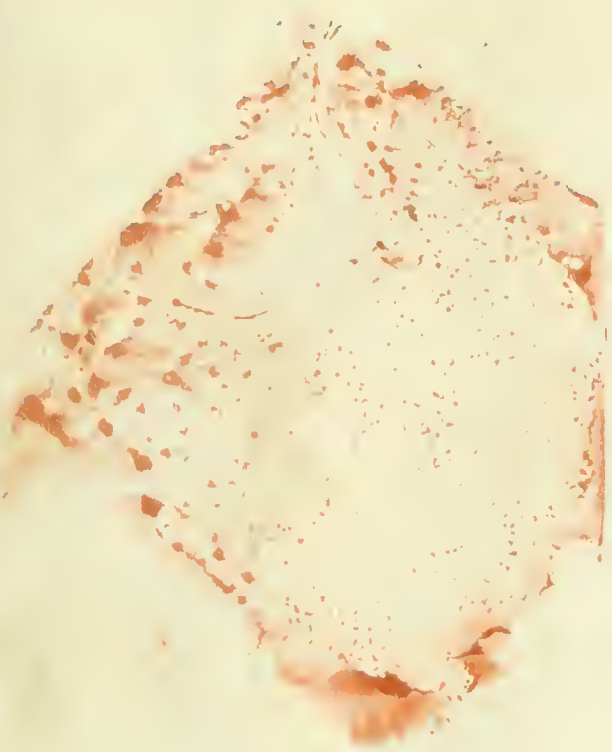
三十四例下

三十四文書吏

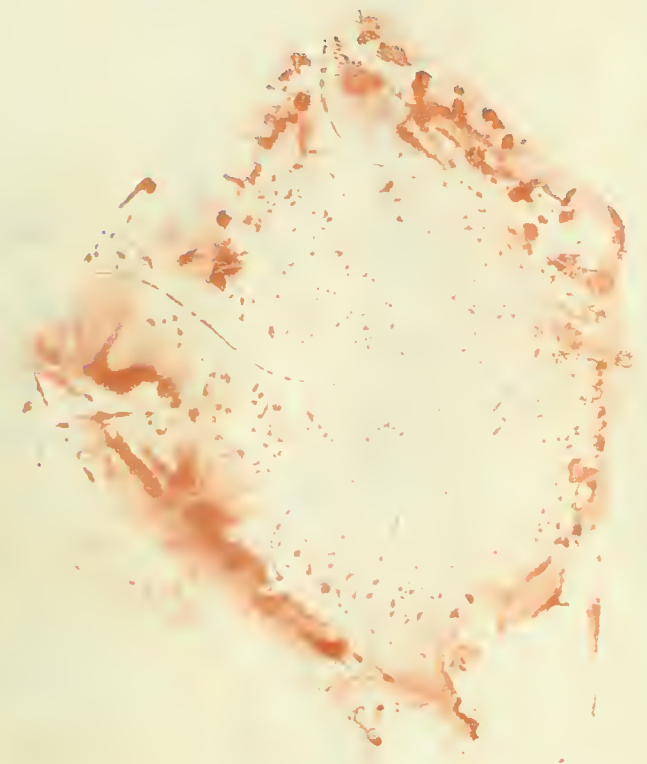
三十四重記色吏書馬

三十四都錄書馬

在三十九百十七兩二及五分記



公廨修補錢前加下二千八百一錢六分兵新庫錢下去



立馬利錢前加下一千三百九十五兩八錢九分

今下四兩三月十六日

四兩三月十七日

合加下一千四百三兩八錢九分

軍器

錢文前在二千一百十九兩九錢九分內

下五千兩別錄

十七兩三錢三分鉛九兩六分

九錢魚膠十二兩

一兩六錢五分藥銀二兩二錢里十八兩六分

二兩九錢四分硫磺三斤四兩三錢五分

五兩八錢五分燭燭七斤五兩

三錢四分柳石二斤三兩七錢五分

在二千四十二兩二分

加四兩九錢管竹四十九分

九兩火藥十八斤

二百八十八兩火藥三百六十四斤

十四兩七錢二分火箭六十四柄

各加下款

各在案

又在一年三百五十七兩四分

六十四遠等例下

在一年二百九十七兩四分兵部庫錢捧玄

乳
前
下
二
千
六
百
箇
價
十
七
兩
三
錢
三
分
本
庫
發
下
去

無
函

筭
剛
竹
前
在
一
千
七
百
六
十
三
兩
七
十
介

加
七
百
單
八
兩
五
十
介
各
色
德
年
例
仙
二
月

合
二
千
五
百
十
二
兩
二
十
介
內

五
百
兩
別
條

七
百
兩
別
紙

每斤 25

篁竹前在九節

加五十介 各邑年例納二月

合五十介九節內

十一介 二月初十日十五日至

九節減

在四十九介價四兩九錢

本庫錢捧去

無山

雉羽前在八千五百五十介

加三十介 各邑年例納二月

合一萬二千五百五十介內

三千七百介別錄

二千介別紙

高佐樂前在四千一百九十九丈升只

加一千二百張升只各鑲年御納二月

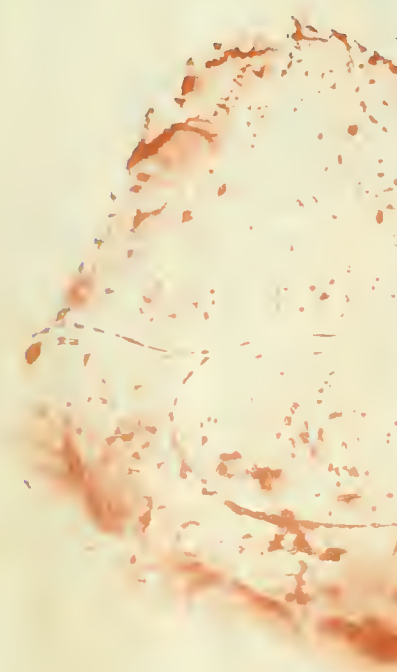
合五千三百九十九丈升只內

二千丈升只別錄

一千丈升只別錄

樺皮前在二千五丈

別錄



無
檜柄末前在三百九十八介

加二百五十介各鎮年例納二月

合六百十八介内

下五介二月初十日十五日至

二百介別録

一百介別録

無
柯柴末前在一千零六介

加六百介各鎮年例納二月

合一千六百五十六介内

下十七介二月初十日十五日至

五百介別録

三百介別録

無
補榿木前加下五十七介内

五十介各鎮年例報二月

仍加下七介

今下五十介別錄

無
山柚子前在八吐莫只

加十吐莫只各鎮年例納二月

今十八吐莫只内

五吐莫只別錄

五吐莫只別錄

常角前在三百四介

加十介屠販期例納二月

十介屠販期例納三月

合三百六十二介內

十介別錄

一百介別錄

牛筋前在二十四斤六兩

加十西屠販期例納二月

十西屠販期例納三月

合三十五斤十兩內

三斤二西正筋加下折報

十斤別錄

每斤八分(里二毛五日)

正筋前下一斤五及牙筋在中折来款



每斤七分五厘

魚膠前下士兩價九及本庫錢下云



五斤

火藥前在四百八十一斤八兩三錢內

下二十九斤九兩三錢三月初一日以十五日至

七十斤別錄

三斤十五兩一錢減

在三百七十八斤內

十八斤價九兩

三百六十九斤價二百零八兩

本庫錢捧去

每少里 七条

藥線前加下十六沙里十六条

今下一沙里二条六寸二月初一日以十五日至

五沙里別錄

合加下二寸二沙里十八条六寸價二兩六錢一分 本庫錢下去

每少里 三分

火箭前在九百五十六柄

八百五十四柄空桶

加七十柄造納二月

合三寸六柄內

十寸柄二月初一日以十者至

九百五十四柄別錄內八百五十四柄空桶

二柄減

在六十四柄價十四兩七錢五分本庫錢捧去

五斤九文

硫磺前加下斤三兩三錢五分

今下西二月朔例

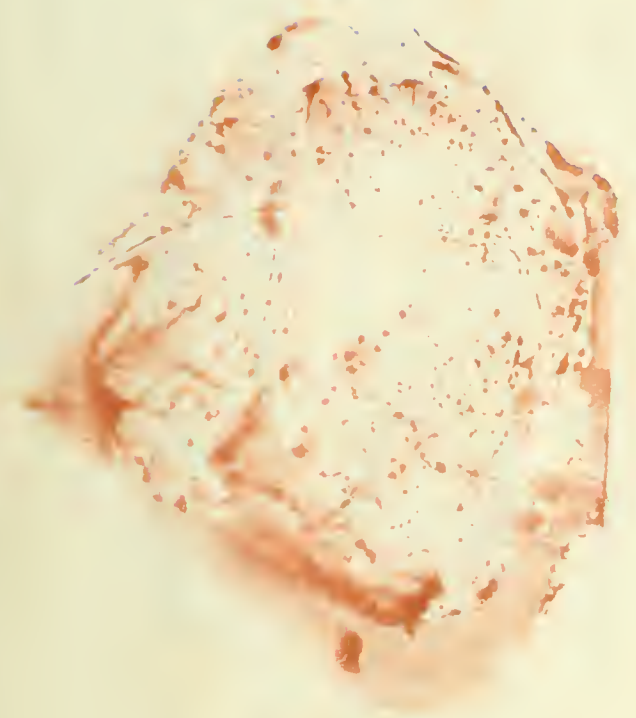
二斤別錄

合加下三斤四兩三錢五分價二兩九錢五分本庫錢下去

五斤八錢

焰燭前下七斤五兩價五兩八錢五分本庫錢下去

柳灰前下二斤三兩七錢五分價三錢四分
本庫發下





兵船

錢文剛在六十九兩五錢三分內

下五兩五錢五分二月初一日以十五日至

在六十三兩九錢八分

加三百六十四草苞一千二十番

七錢二分龍子二十四介

一兩五錢半管竹二十介

三十四兩三錢五分木鞋二百二十九部

三十二兩二錢大口魚三百二十尾

二十一兩外大口魚二百尾

三十三兩桶大口魚三百三十尾

八十七兩七錢青魚八百七十七級

十九兩五錢貫目青魚一百九十五級

三兩六錢半蟹一百八十部

六兩腸子廿四六百介

各在來

六百六十五分二分熟麻三千六百九十六斤

一百七十六分八分山麻三千一百八十六斤八分

四百四十四山麻新綱二千二百二十把

八十一兩四分五分熟麻細繩九萬五百把

合一千九百七十八兩九分三分內

下五百六十六兩二分七分漁場錢

七兩五分五分大口魚七十五尾半

十五兩八分生麻三百十六斤

一百二十九兩四分山麻中繩四萬六千六百三十一把

三兩二分八分海茅草三十四把

六兩一分六分海茅中繩一萬五千四百八把

七兩二分海茅細繩三千六百二十把

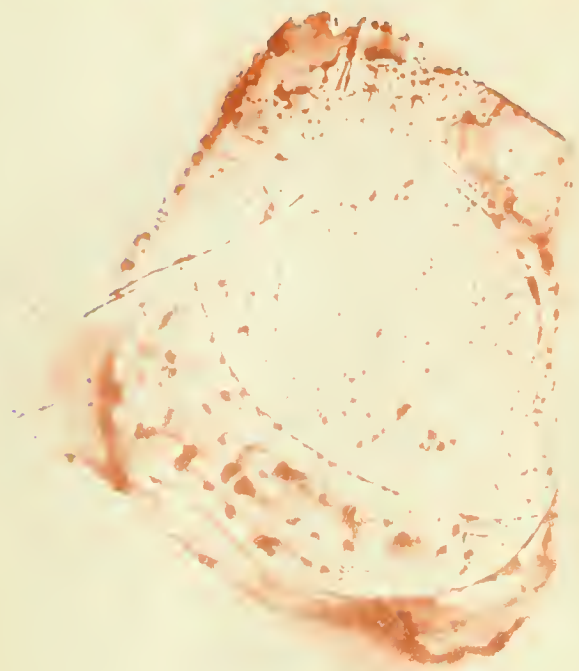
六十七兩四分五分熟麻中繩七千四百九十五把

五十四兩四分等節目例下

合八百四十六兩六分三分

在一千一百三十二兩三分兵薪庫錢捧去

各加下報





魚塲錢文前加下五百奉高之及七分本庫錢下去

無記

乾葛前在十四圓九十六斤

加三百五十八圓六十九斤用山島島分軍

一百五十三圓三十一斤營底糧軍

合五百零六圓零九斤也

五百圓別錄

身役三月

每番三文

草花前在九十九番内

下三番二月初一日以十五日

在九十六番

加六百番本錢一百个西貢納

三百二十六番兩山島島募年身段納 三月

合一千二十二番内

二番由減

在一千二十番價三百六十本庫錢捧去

無名

舊花前在二十五番内

二十番別錄

每行七分五厘

篁竹前在五十介内

三十介别録

在三十介價一兩五毫本庫錢捧去

各部五分

未靴前在二百五十四部

加二十五部第一及二部係他三月

合二百七十九部内

十部別録

三十部例下

十部減

在二百二十九部價三十四兩三毫五分本庫錢捧去

舊法前在四張

別錄

去月藤前在三斤

別錄

麻索前在五斤

別錄

仇乙皮

草花本錢前在二百八兩
草花六百番實盡下

座船新造採藥錢七百二十四兩六分內記

五百五十六兩九錢七分本

一百六十七兩九分利

便分

每尾交
大口魚前加下七十五尾半價七兩五錢五分本庫錢下去

每尾交
藥大口魚前在四百八尾內

下五十五尾二月初一日以十五日止

三十尾別銀

八尾減

在三百二十尾價三十二兩本庫錢捧去

五尾交

列大口魚前在二百八尾內

八尾減

在二百尾價二十兩本庫錢捧去

五尾交

補大口魚前在四百三十七尾內

十一百尾二月初一日以十五日至

七尾減

在三百三十尾價二十三兩本庫錢捧去

五級二支

青魚前在八百七十七級十尾內

十尾減

在八百七十七級價八十七兩七錢本庫錢捧去

五級二支

青魚前在二百四十九級內

下五十級二月初一日以十五日至

四級減

在一百九十五級價十九兩五錢本庫錢捧去

五部二分

卯盃前在三百十一部内

十一部二分
二月初一日以十五日

十一部減

在一百介部價三四六本庫錢捧去

每介一分

腸子盃前在八百二十八介内

十二部二分
二月初一日以十五日

二介減

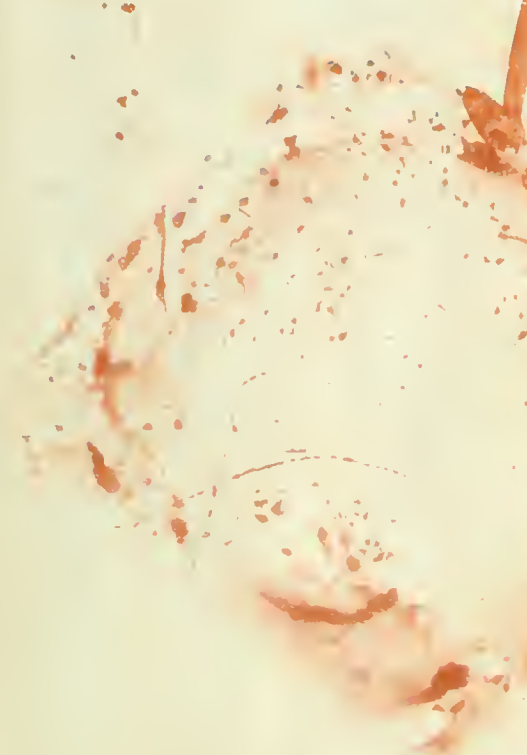
在六百介價六兩本庫錢捧去

每斤五分

古之鹽前在十斗價三兩本庫錢捧去

陸物庫

熟麻前在三斗六斤價六百六十五兩二錢八分本庫錢捧去



每斤五分

生麻前在三千七百五十三斤内

下至九月初一日起至

四千斤別紙

合下四千六十九斤内

三千七百五十三斤前在報

加下三百十六斤價十五兩八錢本庫錢下去

每斤五分五厘

山麻前在三千二百四十六斤内

下至斤別紙

在三千一百八十六斤八兩價一百七十六兩八錢五分本庫錢捧去

五百托九分

熟麻中繩前在一千五把

下八千二百把二月初一日以十五日至

三百把別錄

加下七千四百九十五把價六十七兩四錢五分
本庫錢下去

五百托九分

熟麻細繩前在十萬二千零八把內

下六千八百六十三把二月初一日以十五日至

三千把別錄

六百六十五把減

在九萬五百把價八十四兩四錢五分本庫錢捧去

五百把二千七百七十五

山麻中繩前加下二萬九千三百把

今下一萬七千一百把二月初一日以十五日止

五百把別錄

合加下四萬六千六百三十一把價一百二十九兩四錢本庫錢下去

每級二分

海茅草前下三同十四級價三兩二錢八分本庫錢下去

五百把四分

海茅中繩前加下一萬三千一百九十九把

今下二千二百九十九把二月初一日四十五日至

一千把別錄

合加下一萬五千四百八把價六兩一錢六分
本庫錢下去

每百把二分

海茅細繩前加下二千六百二十把

今下一千把別錄

合加下三千六百二十把價七錢二分
本庫錢下去

無名

取正長茅草前在九十二同六斤內

下五同二月初一日以十五日至

在八十六同六斤減

五五二五五分

草席前在一立

加七五平買庫納二月

合八五內

下七五二月初一日以十五日至

二十立別錄

加下十九立價租一石十三斗五勺軍倉租下去

山麻新綱前在二千二百四十一把內

二十一把減

在二千二百二十把價四百四十四兩本庫錢捧去

之無

山麻中綱前在六百把內

二百把別錄

在四百把減

無所

伐串前在五十同別錄

補役倉

租前在八石内

下一石二月朔例

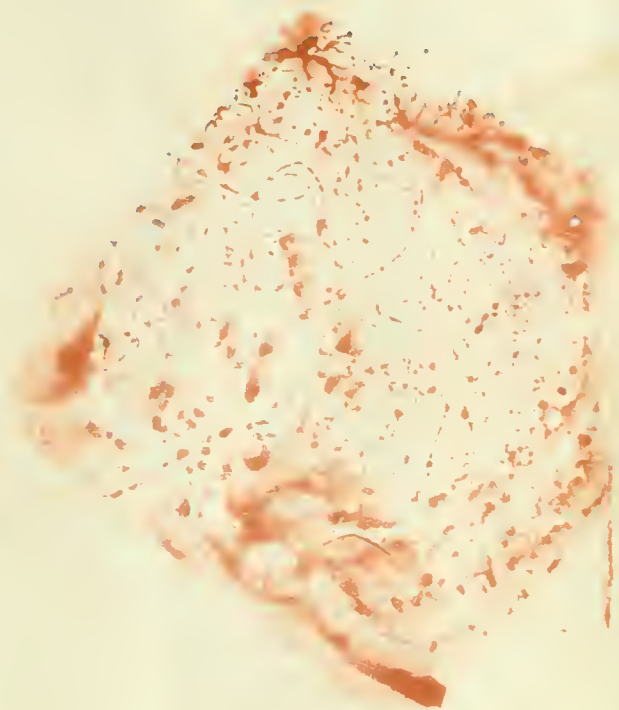
一石三月朔例

在六石別紙

還租前留庫一百六十五石三斗六分五合四勺記

加一千石錢一千二百兩移俵三月

合留庫一千一百六十五石三斗六分五合四勺記



紙筒所

錢文棒二十四兩二錢五分
原本錢二束八文半

一千一百五十五兩壯紙一千五百束

四百二十五兩七錢五分
厚紙六百五十五束

一百九十五兩白紙七百束

九兩常白紙六十束

全一千八百九兩四

下七兩五錢五分
黃筆一百五束柄

一兩一錢五分
真墨二千三丁

五兩四錢九分
白筆一百三柄

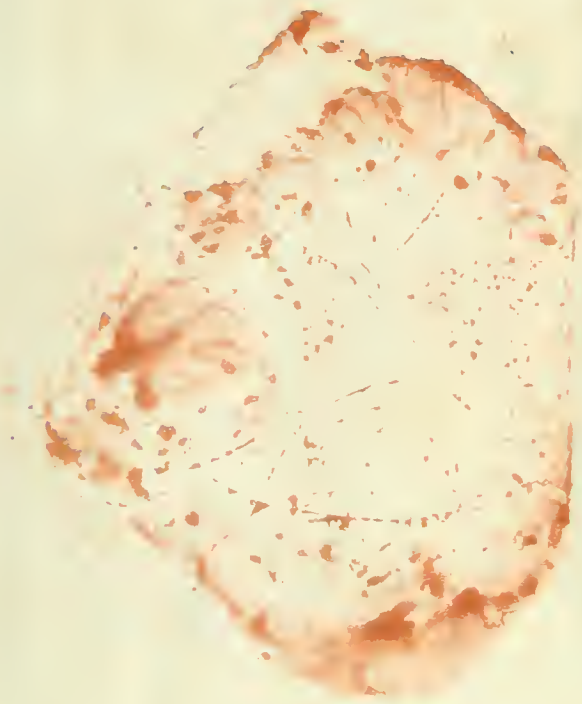
四兩七錢一分
松墨一百五丁

全十九兩九錢

各加下板

各在束

在一千七百九十兩一錢
兵部庫錢棒去



五丈五文

笈文紙

五丈五文

啓本紙前在三東四折一内

十六丈半四折一月初四十五日至

五丈別錄

在三東八丈半價二十四兩二毫五分本庫錢捧去



壯紙前留庫三百三十三束交三折二内

卒六束十三丈三折一排翔去二月

三十三束六丈半排日余兵新庫錢捧去

留庫二百三十三束六丈半三折一別錄

每束四一西牙

壯紙前在九百九十束半丈三折二

加卒六束十三丈三折一排翔來二月

合一千六十四束十四丈半内

下五束十五丈二月初百以十五日空

八束十九丈半減

在一千五十束價一千一百五十五兩本庫錢捧去

厚紙前留庫三百三十三束六丈三折二内

六十六束十三丈三折一排列去二月

三十三束六丈半排日条兵新庫錢捧去

留庫二百三十三束六丈半三折一別錄

在六五五五五

厚紙前在六百四十二束十三丈三折一

加六十六束十三丈三折批朝束二月

合七百九束六丈三折二内

下五十二束半丈二月初一日以十五日至

二束五丈半三折二減

在六百五十五束價四百二十五兩七毫五分本庫錢捧去

白紙前留庫六百六十六束十三丈三折一內

一百三十三束六丈三折二折剝去二月

六十六束十三丈三折一折日祭兵新庫錢捧去

留庫四百六十六束十三丈三折一別錄

每束二丈五分

白紙前在七百十六束二丈三折二

加一百三十三束六丈三折二折剝去二月

合八百四十九束九丈三折一內

下六十七束二丈三折二折剝去二月以十五百至內 二束連

二束六丈三折二折

在七百八十束價一百九十五兩本庫錢捧去

每束可五分

常白紙前在存三束三丈三折二内

下束五丈二月初一日以十五日至

一束十八丈三折二折

在六十束價九兩本庫錢捧去

每柄五分

舊筆前存下九十五柄

今下五十六柄二月初一日以十五日至

合加下一百五十一柄價七兩五錢五分本庫錢下去

每丁五分
真里至前在二十七丁

下五丁丁二月初一日以十五日至

加下二十三丁價一西一五五分本庫錢下去

每柄三分

白筆筆上則加下一百五十三柄

今下三柄二月初一日以十五日至

合加下一百八十三柄價五西四九分本庫錢下去

每丁三分

秋里堂前加下一百二十七丁

今下三千丁二月初一可止十五日在

合加下一百五十七丁價四兩七分本庫錢下去

簡紙一折

錢文捧五百一兩六錢簡壯紙四百五錢束

二百一十七兩一錢簡厚紙三百三十四束

五錢二分揮簡八幅

七兩四錢五分壯二折簡二百零一幅

十六兩三錢三分壯三折簡八百九十幅

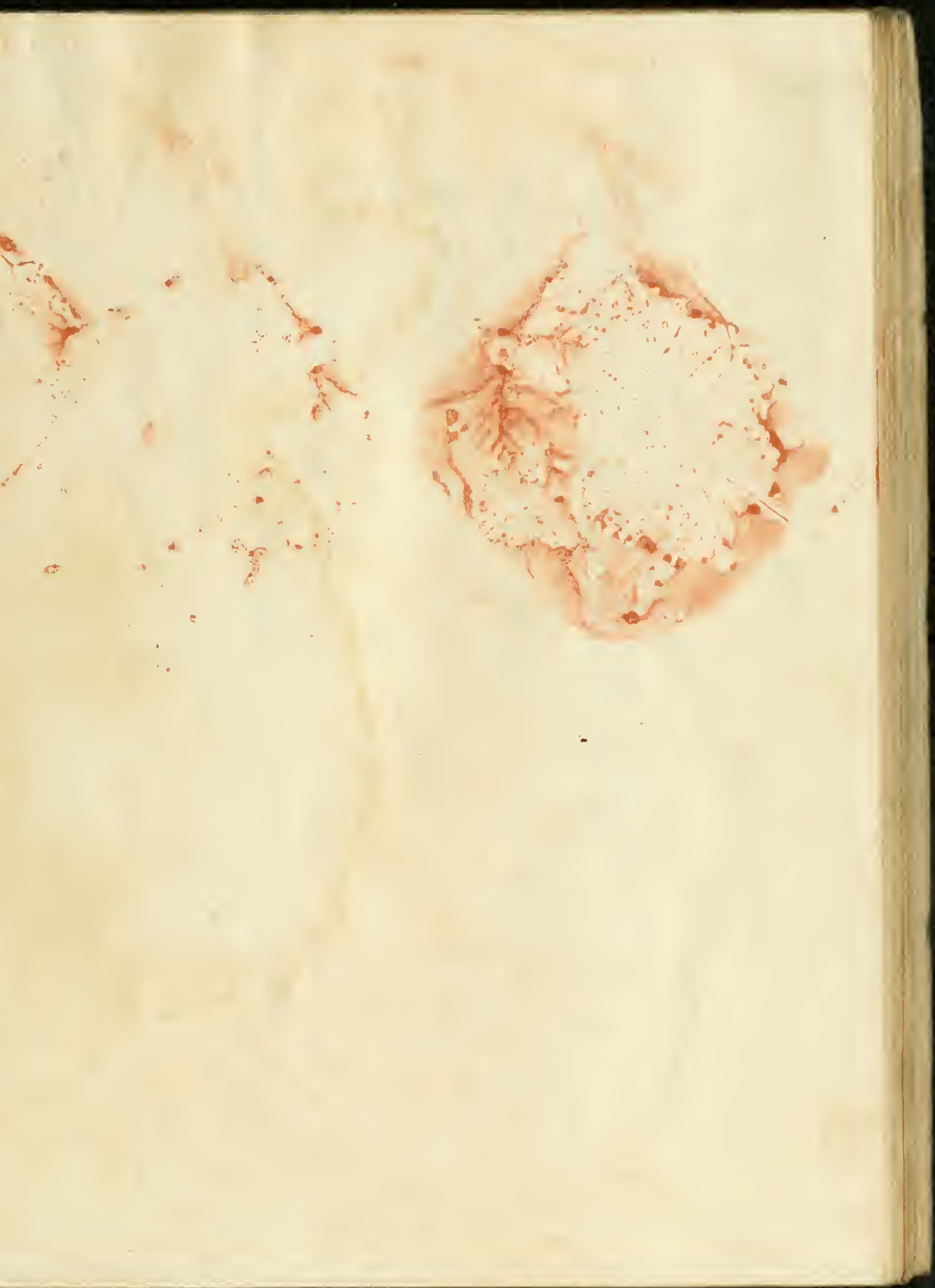
十一兩八錢三分壯四折簡八百六十幅

四兩四錢五分厚三折簡四百十幅

四兩六錢三分厚四折簡五百五幅

合七百零三兩九錢一分共新庫錢捧五

各在束



每束二兩五錢
筒壯紙前在四百七十八束十八文內

下十束二月初一日以十五日止

十八文減

在四百五十六束價五百一兩六錢本庫錢捧去

每束六文五分

筒厚紙前在三百五十一束八文半內

下十束二月初一日以十五日止

六束八文半減

在三百三十四束價二百七兩一錢本庫錢捧去

每幅七全一星二毛五系

輝筒前在八幅價五考五分本庫錢捧去

每幅二考二毛五系

壯二折筒前在二考七一幅價七兩四考五分本庫錢捧去

每幅五至八里三五系

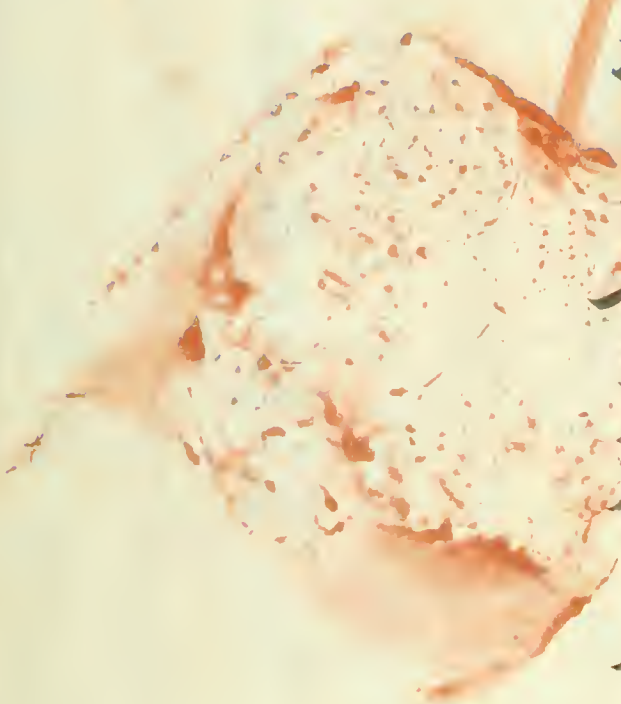
壯三折筒前在九百九十幅內

下一百幅別錄

在八百九十幅價十六兩三錢三分本庫錢捧去

每幅五至三至七至五系

壯四折筒前在八百六十幅價十三兩八錢三分本庫錢捧去



每幅一至八里三五五忽

厚三折山向 前在五百十幅内

下百幅别叙

在四百十幅價四兩四分本庫錢捧去

每幅八里一至三五五忽

厚四折山向 前在五百六十幅價四兩六分三分本庫錢捧去

尚儀

錢文捧一百五兩紫木一萬七千五百丹

十四六致明松一千六百丹

四百八十一兩五致崇三年二百十丹

全六百六十七兩一及四

一兩八分同炬十八柄

七兩一及二不中炬一千一百三十五柄

三百二十五兩紫崇三年六百二十五兩

全三百三十三兩二及

在三百三十三兩九及兵部庫錢捧去

各在案

各加下款

柴木每斤一前在二萬一千五十六丹半

加九千丹半于五名一期系納二月

合三萬五千六丹半內

下七千五百十六丹二月初一日起十五日至

五千丹別錄

半丹半賦

在一萬七千五百丹價一百七十五兩本庫錢棒去

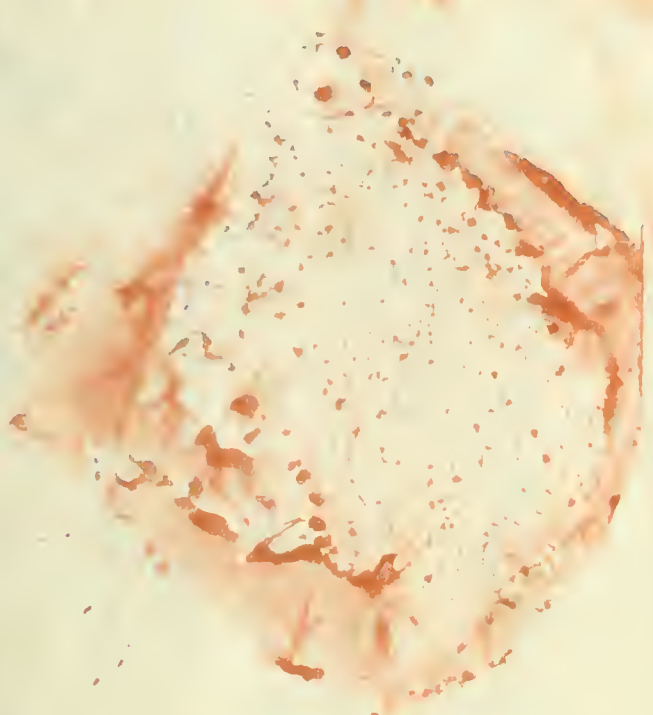
明私
在二千七百七十丹内

下三百三丹二月初一日以十五日至

四百丹別銘

八丹減

在二千丹價十四交本庫錢捧去



每石五文五分
山灰前在三千六百二十石十斗三石

加二百七十石軍十石一朔条納二月

合三千三百三十二石十斗三石內

下十九石身男二月和百石十五日至

二百石別錄

二百八十九可減

在三千二百十石價四百八十五本庫錢拵去

同

每柄六分

前下十八柄價一兩八分本庫錢下去

每三柄一分

小炬前下二千九百五十九柄

今下今七柄二月初五日

二百柄別館

今下二千一百三十七柄價七兩一分二分本庫錢下去

每同二支
葉前加下一千四百七十同八束

今下五十四同十三束二月初一日以十五日至

一百同別錄

合加下一千六百二十五同價三百二十五兩本庫錢下去

葉房

每條

厚朴前在八斤于西九及下

加三斤春等条各邑鎮納三月

合

每條

天內各前在二斤三斤

加八斤春等条各邑鎮納三月

合四十五斤內

五斤別節

山藥前在八斤十三兩七錢六分

加三斤春等茶各包鎮納三月

合十斤十三兩七錢六分

白茯苓前在三十三斤九兩二錢三分

加十四斤春等茶各包鎮納

合四十七斤九兩二錢三分

二斤別錄

香肉 大前在二十四斤十二西九分

加八斤春芽茶各包鎮納三月

合三十三斤十二西九分內

五斤別錄

香肉

雀舌前在三斗五

加六斤春芽茶各包鎮納三月

合三十三斤內

五斤別錄

滑石五倍前在五十斤

加三十斤春等各邑鎮納三月

合八十斤內

下二十斤別錄

梔子五倍前在二十斤

朱前在五斤九西二及二分

加二斤春等柔各色鎮納三月

合七斤九西二及二分

梅實前加下一刀價六及八分

兵新庫錢下玄

沙卷前在五斤十五西七及

加二斤春等条各包德纳三月

合七斤十五西七及

杜冲前在九斤

加三斤春等条各包德纳三月

合十二斤

招實目前在三斤十五兩八錢六分

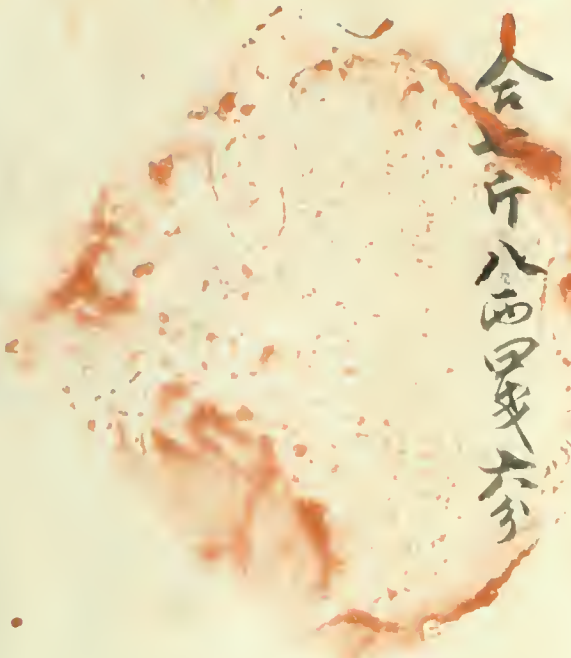
加二斤春米每石是錫的三月

合五斤十五兩八錢六分

半夏前在五斤八兩四錢六分

加二斤春米每石是錫的三月

合五斤八兩四錢六分



桔梗前在五斤十四兩二錢七分

加二斤春末桑各邑鎮約三月

合七斤十四兩二錢七分

榧子前在二斗

白木白木前在十五斤内

三斤别錄

白木白木前在十五斤九及八分

加二斤春出筆各色總約三月
合七斤九及八分

雁軍所

錢文前在八兩一錢八分

加二兩四便分利案批案所納三月

合三百八十四錢八分內

下一兩九錢三分三月初一以初十日至

在二百七十八兩二錢五分記



