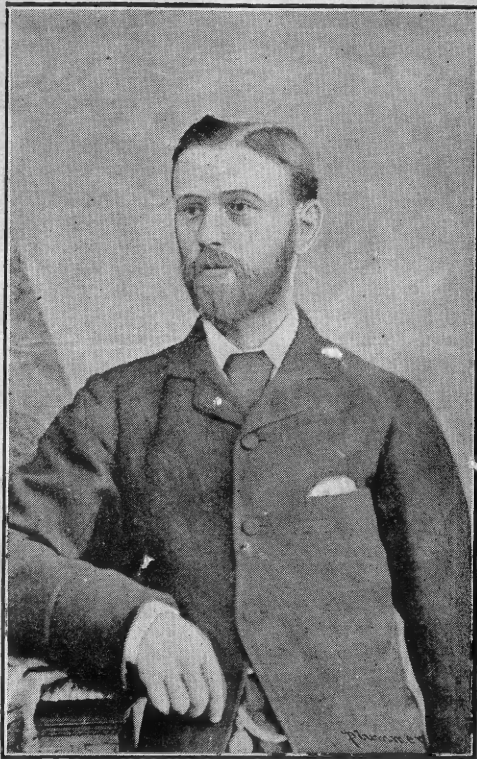


W. 3. 6014

20.

MARVNAD  
DR. J. H. JONES,  
TALYSARN.



*Hywel*  
GAN  
H. E. JONES, (HYWEL CEFNI.)  
TALYSARN.

ARGRAFFWYD GAN G. LEWIS.

[? 1893]



MARWNAD  
**DR. J. H. JONES,**  
TALYSARN.



GAN  
H. E. JONES, (HYWEL CEFNI.)  
TALYSARN.

ANWYL DDARLLENYDD

*Ysgrifenydd y bryddest hon o barch calon i'r Gwrthrych, ac mewn hiraeth dwys ar ei ol. Anfonwyd hi i Gystadleuaeth Gadeiriol Talysarn, Dydd Iau Dyrchafael 1893. Rhestrwyd hi yn ail allan o wyth o ymgeiswyr. Cghoeddir hi mewn hyder y bydd iddi ddwyn fy nghymydogion, ac eraill, i gymundeb agosach a'n diweddar Feddyg, a thrwy hyny i deimlo dylanwad adfywiol prydfertiwch ei gymeriad.*

YN DDIFFUANT

H. E. JONES,

(Hywel Cefni.)



21 OCT 1997

## PRYDDEST.

---

Collais lawer cyfaill ffyddlon  
Yn y beddrod tywyll llaith,  
Fuont imi drwy'u rhinweddau  
Yn gynhorthwy ar fy nhaith;  
Teimlais ofid yn fy llethu,  
Wrth eu hebrwng dân fy nghlwy,  
Ae fe welwyd dagrau heilltion  
Ar fy nghruddiau yn genhadon  
Hiraeth dwys am danynt hwy.

Ond yn awr o'm holl gyfeillion  
Mae'r ffyddlonaf un a fu  
Wedi' ngadael yn yr anial,  
Yn yr anial tywyll du,  
'Rwyf yn wylo megys plentyn  
Ar ol colli'r ffordd y nos;  
Wrth ei gofio hiraeth gyfyd  
Wyll i lanw nen fy mywyd  
Guddia wên pob seren dlos.

Gwelaf ef, a llygaid adgof,  
Ar hen aelwyd Tanybryn  
Yn ganolbwynt serch y teulu  
'N wyl a gwiw fel angel gwyn,  
Gofal tad a mam rhinweddol  
Iddo megys mur o dân,—  
Haul y gwynfyd arno'n gwenu,  
Yntau'n dirf, gan iraidd dyfu  
Mewn prydfferthwch pur a glân.

El rinweddau a flodeuent  
O dan bwys awelon nêf;  
Swm nefolaf cyfarwyddyd  
Fyddai ar ei glustiau ef:  
Ffrwythau teg ac aeddfed arno  
Yn doreithiog faeth a fu,  
Gan addurno ei gymeriad,  
A dwyn delw yr hyfforddiad  
Gafodd pan yn blentyn cu.

Magwyd ef yn swm ergydion  
Llech-chwarelau Gwalia wên,  
Gwela'r hen fynyddau'n dyrchu  
Mewn arddunedd uwch ei bèn:  
Dan ddylanwad ei amgylchoedd,  
Tua'r chwarel aeth yn llon,  
Ond yn fuan, bân fynyddau  
Serth a chribog anhawsderau,  
Ercael addysg, ddringai John.

Cyrhaeddodd Goleg Bangor  
Panoedd yn ieuange iawn,  
Ac arwydd amlwg roddodd  
O'i fyw athrylith lawn;  
Aeth drwy yr arholiadau  
Yn athraw hardd ei foes,  
A'i ogwydd at ddaioni  
Yn llanw boreu'i oes.

Aeth dros hen Afon Fenai  
I Lanfair ger ei lli;  
Ac yno ymsefydlodd  
Yn athraw uchel fri:



Ei ddelw a argraffodd

Ar foesau'r plant cyn hir,  
Mewn eglur lythyrenau  
Lledneisrwydd cymeriadau,  
Ac ufuddhau i'r gwir.

Hen wlad y Menyg gwynion

Ai'n wynach drwyddo ef,  
Ar hyd y llwybrau gerddai  
Y tyfai blodeu'r nef.  
Dylanwad ei gymeriad  
Sy'n tros trwy y tir,  
Ei fywyd ymaberthol  
Ddatguddiai gristion gwir.

Yn ardal hoff Ffestiniog,

Yn llaw Rhagluniaeth nef,  
Yn ngrym ei ddysg a'i allu,  
I fri esgynai ef.  
Hyd risiau ei ddyrchafiad  
Diysgog ddringo wnai,  
A dymuniadau goreu  
Yr ardal oll a gai.

Yn ysgol Tanygrisiau

Ymroi i lafur wnaeth,  
Fel gweithiwr egwyddorol  
I'w ddyledswyddau'n gaeth:  
Dylanwad haul y gwanwyn  
Yn deffro bryn a phant,  
Oedd ei ddylanwad yntau  
Ar holl feddyliau'r plant.

'Roedd ef yn weithiwr dyfal  
 Egniol drwy ei ddydd,  
 Ei ysbryd byw brwdfrydig  
 Ddadguddiai nerthol ffydd,  
 Yr oedd ei fywyd gwerthfawr  
 Yn llawn o drydan byw,  
 Gyflenwai hoender newydd  
 I lawer meddwl gwyw.

Anniwall oedd ei feddwl  
 Yn mlaen yn ddiwyd ai,  
 A sarnu anhawsderau  
 Y ffordd y cerddai wnai;  
 Ar fod yn feddyg medrus  
 Y rhoddes ef ei fryd,  
 Ac aeth yn wir-lwyddianus  
 Drwy'r arholiadau i gyd.

Cofio'r wyf ei wyneb siriol  
 Yn pelydru moes a dysg,  
 Pan y daeth yn feddyg ieuanc  
 I ymsefydlu yn ein mysg.  
 Nid oedd ymfrost wâg o'i amgylch,  
 Nid oedd cysgod unrhyw rith;  
 Fe gychwynodd gyfnod newydd  
 Puredigaeth yn ein plith.

'Roedd ei wyneb fel adlewyrch  
 Gwenau Huan nef y nef,  
 Ymagorai blodeu rhinwedd  
 O dân wres ei gariad ef,  
 Ymlonyddai môr cymdeithas  
 O dan swyn ei dyner wedd,

Fel yr olew ar y tonau  
Y gwasgarai eiriau hedd.

Ni sychedai am anrhydedd,  
Ni newynai fyth am glod,  
Ni lochesai ffug na rhodres,  
Nid oedd drachwant ynddo'n bod  
Tawel esgyn gris dyrchafiad  
Drwy gymeriad grymus wnaeth;  
Heb yn wybod iddo'i hunan  
Fry i binael bri yr aeth.

Llanwai gylchoedd defnyddioldeb,  
Rhoddodd urddas ar bob swydd,  
Drwy egniol bur wasanaeth  
Gwelwyd ef dan goron llwydd:  
Uwch ac uwch fel haul y boreu  
Yr esgynai'r meddyg fry,  
A deffroai dyfiant gwanwyn  
O fynwentau gauaf du.

Gwyddai beth oedd rhoi cydwybod  
Yn mhob gwaith gyflawnai ef,  
'Roedd ei fywyd dan lywodraeth  
Egwyddorion Teyrnas nef  
O! mor dyner oedd fel meddyg  
Carai leddfu pob rhyw loes,  
Gyda tharian medr a gofal  
Saethau angeu draw a drces.

Ac nid gwella'r corff oedd unig  
Nôd y meddyg medrus, cu,  
Ond 'roedd ganddo falm, i wella  
Clwyfau enaid, oddi fry;



Rhod dai sail i'r claf obeithio  
 Gwel'd ei ysbryd gyda'i Ri,  
 Mewn tragwyddol hoen ac iechyd  
 Drwy rinweddau Calfari.

Gwyddai'r wlad am ei dosturi  
 A'i haelioni gyda'r gwan;  
 Nid arbedai aur nac arian  
 Er ei godi ef i'r lân.  
 Sylweddolodd, amcan cyfoeth,  
 Nes ei roi y'mhlaid y da;  
 Ariangarwch ni chyfyngodd  
 Ar wasanaeth ei alluoedd;—  
 Anfarwoldeb heddyw ga.

Pan y cwrddai a thylodi  
 Ac arwyddion newyn trwm,  
*Guagia* 'i logell lawer adeg  
 Er mwyn *llanw* 'r cwpbwrdd llwm.  
 Gyda thywel cydymde imlad  
 Sychodd ddagrau truain tlawd,  
 Cawsant ynddo fwy na meddyg;  
 Do; fe gawsant ynddo frawd.

Pan y cwrddai y chwarelwyr  
 A damweiniau yn y lle,  
 'R cyntaf, yno er ymdrechu  
 Cadw bywyd oedd efe:  
 Nid astudia'i'r cysylltiadau  
 Fyddai rhyngddo ef a hwy,  
 Na, ei natur bur a'i gyrai,  
 A pheryglon ddiystyrai,  
 Er mwyn esmwythau eu clwy.

Pan gerddai'r newydd drwy y dyffryn hwn,  
 Gan wasgar dychryn drwy yr ardal oll,  
 Fel ymdaith tân drwy ganol llwyni crin,  
 Fod ein cym'dogion truain, "o dan gladd,"  
 Yn nghloddfa Dorothea gynt,—pan oedd  
 Dolefau anobeithiol llawer mam  
 A thorcalonus gri amddifaid blant  
 Yn tori ar ddistawrwydd canol nos,  
 Pwy welwyd yno megys angel Duw  
 Yn llawn arwriaeth? Ah fy nghyfaill hoff,  
 Yn beiddio y peryglon erch i gyd;  
 Pan ymddattodai'r creigiau uwch ei ben,  
 Pan lithrai y malurion dan ei draed,  
 Gan lwyr anghofio hunan yn ei aidd,  
 Efe oedd yno'n gymwynaswr dyn.

Pobpeth yr ymaflai ynddo  
 Llywyddiant ai coronai ef  
 Felly'n ysgol Sul Hyfrydle  
 Ymddangosa'i dalent gref;  
 Yno'r ydoedd yn rhagori,  
 Tra meithrinai'r blodeu mād  
 Fyddant eto'n perarogli  
 Ar heirdd fryniau'r Ganaan Wlad.

Yn yr ysgol Sul bob amser  
 Gweithio'n ddyfal bu efe,  
 Teimlai'r plant ei hunain gartref  
 Ond cael Doctor Jones i'r lle.  
 Ysbryd addfwyn wrth naturiaeth  
 Feddai at yr egin ir;  
 Llawn o gariad ei gynghorion—  
 Selog, eiddig dros y gwir.

**Ymhyfrydai mewn gweithgarwch**

Gyda'r plant ar hyd ei daith;

Sylweddolrai'r canlyniadau

O lafurio yn y gwaith:

Nid o herwydd nad oedd ganddo

Allu lanwai gylchoedd mwy,

Na, ei gariad pur angerddol

Redai'n ffrydiau attynt hwy.

**Ei gysson wasanaeth i'r Ysgol Sabbothol**

A dosbarth "Uwch Gwyrfai" a roddodd efe;

A thystia y golled am dano'n feunyddiol

Nad oes eto'n aros a leinw ei le.

Mor fedrus y byddai'n arholi'r ieuentyd

A'u cael hwy i sylwi yn llygad i gyd,

Cyflwynai ar unwaith ei wir gyfarwyddyd

A'i ysbryd yn obaith i'r oll ar y pryd.

Er llesgedd a lludded ymhoewai ei enaid

Yn nhwf yr ieuengoed, wrth wel'd eulleshad

Siriolai ei ysbryd, fe deimlai y gwynfyd

O'i fewn yn dygyfor wrth godi ei wlad.

**A chalon agored y teithiodd drwy'r dosbarth,**

A'i serch er dyrchafu yr ieuainc o hyd;

Y tyner feddyliau a garai ddiwyllio

A gwawl ei alluoedd yn brydferth i gyd.

**Dyddorai ei natur wrth fynych lafurio**

A dwyn y "gyfundrefn Safonau" i'w gwerth;

Dadguddiodd ei galou a'i dwfn argyhoeddiad

Mewn traethawd galluog eneiniol ei nerth;

Cyfunia'r ysbrydol a'r oll o'i gynlluniau,

A thuedd nefolaidd waelodai ei foes,

Goleuni y fendith o ddwyfol hanfodiad  
Ymdorai ar gynyrch ei fyfyr drwy'i oes.

Arweinydd fu y'nglyn a phob daioni  
Ei angerddolrwydd oedd dros ddynd o hyd,  
I'w ddyrchu i'r lân o ddyfnder ei drueni  
Y rhoddes ef ei fywyd drwyddo'i gyd.  
Ei wyneb roes yn erbyn pob drygioni,  
A'i galon fawr i wasanaethu'r gwir;  
Dirwestiaeth ga'dd ei nerth a'i lwyr wasanaeth,  
A'i holl fanteision droes yn blaid ei llwydd.  
A llawer ofer *dad a mam* ysywaeth,  
Yn nghrym ei gyngor wylai yn ei wydd!

Am ryddid hefyd yn ei holl arweddion -  
Y dewr ymladdodd yn ei yrfa fêr,  
Ei rymus egni dorai drais yn yfflon;  
Yn nerth y gwir i orthrwm rhoddai hér.

Ymdeimlodd â gwerthfawredd addysg bur;  
Yn ffordd dadblygiad, gwelai gymru'n awr  
Yn aeddfed i dywyniad heulwen dysg  
Ar flodeu tlyision ei hathrylith wiw,  
Yn aelod ffyddlon o'r Bwrdd Ysgol bu,  
Mewn angerddolder ysbryd gweithiai'i fryd;  
Priodi dysg a chrefydd oedd ei nod.

Pan ymddirwynai'r flwyddyn  
I'w therfyn ar ei thaith,  
Prysurai'n cyfaill yntau  
Gyflawni'i galed waith.  
'Roedd gauaf oer a rhewlyd  
Yn gwywo llawer gwedd;

A chwaon heintus beunydd  
Yn chwythu tua'r bedd.

Ond cyrchu at ei gleifion  
Yn eon ffyddiog wnai  
A min picellai'r awel  
Ei deimlo oll a gai:  
Hen elyn y ddynoliaeth  
Fanteisiodd arno'n awr,  
A'i saeth anelai ato  
I'w gwympo ef i lawr.

Tybio eto'rwyf ei weled  
Ar ei aelwyd yn "Llwyn Onn"  
Ger y tân ymblygai yno  
Fel pe'n gwrando swm y dón,—  
Tón hen afon angeu'n tori  
Yn y cyfnos ar y lán;  
Yntau fel pe'n gweled angeu'n  
Dod i'w gyrchu, druan gwan.

Yno'r oedd ei fam ffyddlonaf  
Yno'r oedd ei briod cu:  
Minau'n methu dâl fy anadl,  
Pan yn gweled angeu du  
Yn ymrithio yn ei wyneb,  
A phob gobaith wedi ffoi,—  
Yn y beddrod tywyll, tywyll  
Byddai'n fuan wedi 'i gloi.

Yno'roedd ei blant anwylgu  
Yntau'n syllu arnynt hwy,  
Gofid am na chawsai'u magu  
Yn enynu' i farwol glwy.



Cariad wedi tori 'i galon  
 Welaf ar ei dyner wedd;  
 Ac er iddo geisio gwenu  
 Yno 'roedd cysgodau'r bedd.

Gwelai'i deulu yn amddifaid,  
 Yntau'n mynwent Penygroes;  
 Gwelai'i blant, heb dad i'w magu  
 A'u hyfforddi'n moreu oes:  
 Yr olygfa yn sefydlog  
 Sydd yn aros ger ei fron;  
 Geilw'r plant er eu cofleidio,  
 Tra ei ddagrau ef yn treiglo  
 Yn y weledigaeth hon.

Y newydd o'i farw wasgarodd drwy'r cymoedd,  
 A lleni ein pruddder ollyngwyd i lawr;  
 Fel haul y ffurfafen, yn obaith y bobloedd  
 Ymgiliodd, a'r t'wllwch a deimlir yn fawr:  
 Ar ddiwrnod ei angladd ymgyrchai y lluoedd,  
 A'r golled am dano yn daen ar eu gwedd,  
 A diwrnod cyffelyb ni welodd ein Dyffryn  
 Er's pan r'oed hen wron Talsarn yn y bedd.

A lluoedd alarant uwch ben ei orweddfa,  
 A'u gwedd yn fynegiant i hiraeth a loes;  
 "Pa le! O! pa le; mae a leinw'r adwyon?  
 Yw'r distaw ofyniad ynngwyneb merch Seion;  
 Yw iaith dorcalonus ei dagrau brwd gloewen:—  
 Bu'n filwr diorphwys dan faner y Groes.

Mae hiraeth yn tywallt ei ddagrau yn ffrydiau  
 I gadw y glaswellt yn wyrdd ar ei fedd.

Drwy hyn daw y baich oddiar ein calonau,  
 A haul i belydru drachefn ar ein gwedd,  
 O ! peidier ynfydu mewn tristwch ac alaeth,  
 Mae bywyd dyn duwiol o afael marwolaeth.  
 Mae'n fyw yn ei deulu, mewn llu drwy'r gym'dogaeth  
 Mae fry yn anfarwol yn Ninas yr hedd.

---

Cyni eco ein cwynion—i fy nghlyw  
 Gryfha 'nghlwyf yr awrhon:  
 Yn creu aeth y ceir weithion  
 Y lle yn wag yn Llwyn Onn.

Adeg y wylaw digalon—ydyw  
 Ar aelwydydd tlodion:  
 Hwy, yn brudd, sy' heb roddion  
 Llaw eu nawdd yn y Llwyn Onn.

Cynydd ei iawn amcanion—a welwn  
 Yn lesoli'r gweinion,  
 Ac â'i lafur y cleifion  
 Wnai oll yn iach yn Llwyn Onn.

Efe roes, dros y fro hon,—ei einioes,—  
 Dyna'r gwir—nef wron;  
 Ac heibio aeth gobeithion  
 Y llu yn awr o'r Llwyn Onn.

Gwelwa yr holl ysgolion—am ei nawdd—  
 Mae'n nos ar blant Seion;  
 Adwy ogra eu deigrion,  
 Dywylla' wnaed, i Llwyn Onn.

Anhawdd dal yn nydd y dón—heb i'r loes

Barlysu ein calon:

Llenwi lle ein llyw ÷on

Ni allai neb yn Llwyn Onn.

Nefoedd hawliai feddylion—yno'n wir

Sugna'i nerth yn gyson;

Ei grefydd hygar fu ddigon

I enill y Nef i Llwyn Onn.

Ei grefydd ddygai'r "afon"—iddo ef

Yn ddiofid weithion;

A thlysawg aeth o'i loesion

Yn llaw ei Ner o'r Llwyn Onn.




---

ARGRAFFWYD GAN G. LEWIS, PENYNGROES.

