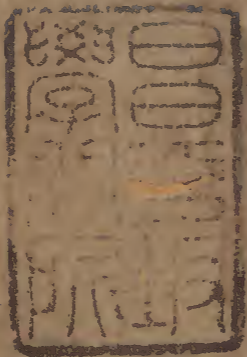


周易本義啓蒙翼傳

上之下

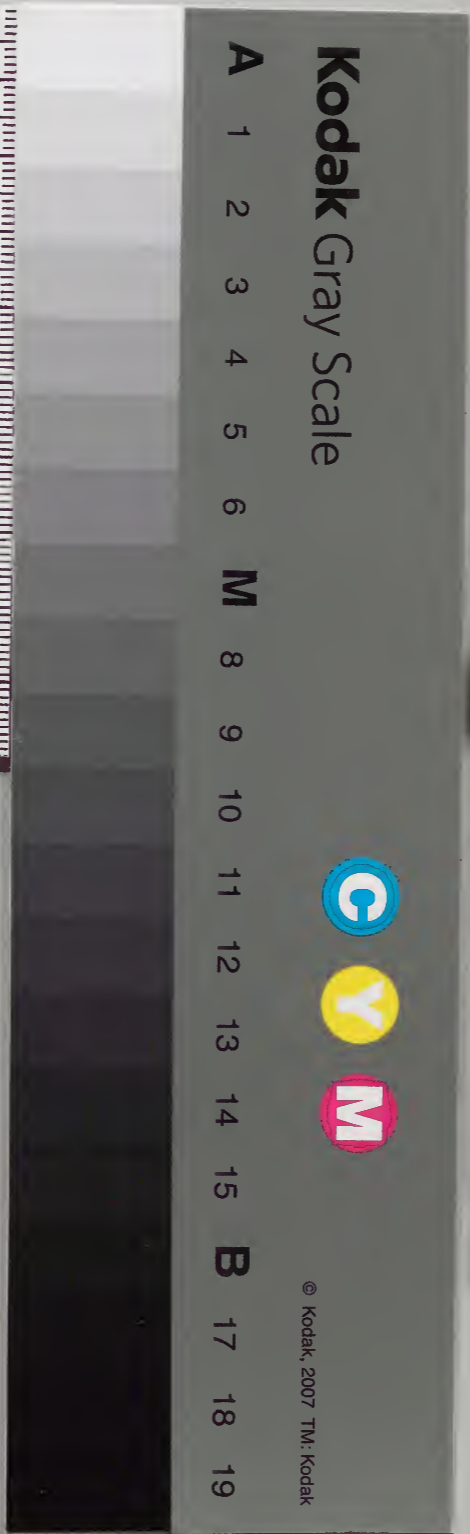


| | |
|------|------|
| 庫文閣内 | |
| 三七函 | 八一六七 |
| 三八七 | 漢書 |
| 架冊號類 | |

| | |
|------|---------|
| 内閣文庫 | |
| 番號 | 漢 8167 |
| 冊數 | 8 (2) |
| 函號 | 別 46 11 |

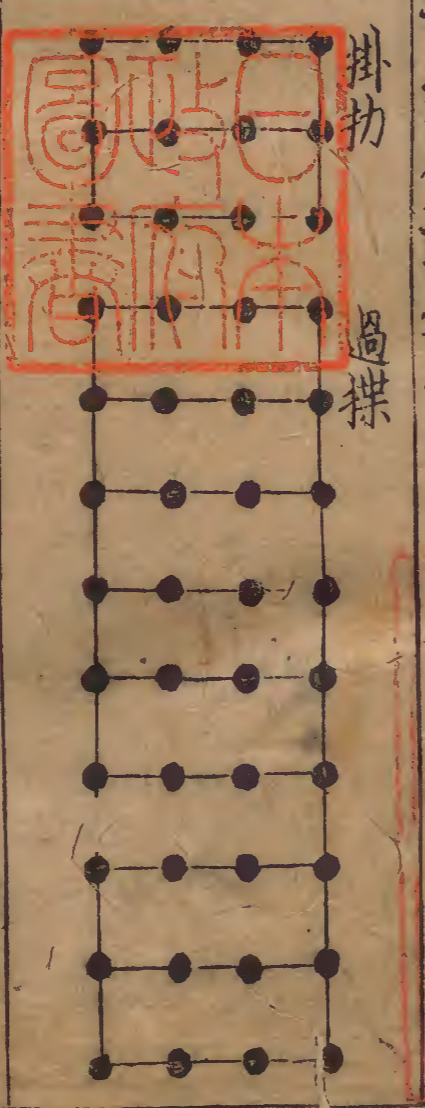
易三号

共八



陰陽

| | | | | | |
|---|---|---|---|---|---|
| 八 | 陰 | 少 | 九 | 陽 | 老 |
| 八 | 三 | 十 | 九 | 三 | 十 |
| 之 | 十 | 六 | 之 | 十 | 六 |
| 數 | 二 | 過 | 數 | 二 | 過 |
| 也 | 四 | 揲 | 也 | 四 | 揲 |



老少掛揲過揲進退圖

漢章文庫

此篇上
後三十
四相錯

經乾與坤對頤與大過對坎與離對下經中字與小
過對陰陽爻各各相對也何謂反如屯反為蒙既濟
反為未濟一卦反為兩卦也對者八卦反者二十八
卦而六十四卦次序成矣試嘗細考之上經三十卦
一百八十爻陽爻八十六陰爻九十四下經三十四
卦二百卅四爻陽爻一百卅六陰爻九十八卦爻陰
陽多寡參差不齊亦甚矣今以反對計之則上經以
十八卦成三十卦下經亦以十八卦成三十四卦上
經五十二陽爻五十六陰爻下經五十六陽爻五十
二陰爻共用三十六卦成六十四卦而卦爻陰陽均
平齊整條理精密又未有如此之甚者於不齊之中

| 少 | 陽 | 七 | 老 | 陰 | 六 |
|------|------|------|------|------|------|
| 掛劫廿一 | 除初掛一 | 二十過揲 | 二十八四 | 七之數也 | 六之數也 |
| 掛劫 | 過揲 | 掛劫 | 過揲 | 掛劫 | 過揲 |

右按五十之著虛一用四十九四營之後又除初掛一

而有至齊者存是亦可樂而翫之也按圖可見矣然此特姑見其反對之巧妙若夫經分上下與卦先後次第之所以然者詳見後六十四卦全圖

一老過揲計三百八十四爻數

| | | | | | |
|------------------------------|-------------------------------------|-------------------------|-------------------------|---------------------------------------|--|
| <p>乾 老陽過揲每爻二十六策</p> | <p>卅卅卅卅卅卅 □□□□□□ 六六六六六六</p> | <p>乾 老陽過揲每爻二十六策</p> | <p>坤 老陰過揲每爻二十四策</p> | <p>廿廿廿廿廿廿 ×××××××× 四四四四四四</p> | <p>坤 老陰過揲每爻二十四策</p> |
| <p>合乾二篇</p> | <p>坤二策</p> | <p>老策數萬</p> | <p>三百一</p> | <p>當一</p> | <p>期之日數</p> |
| <p>老陽爻百九十二 每爻二十六策百坤六</p> | <p>九十二爻共六千子二</p> | <p>九百一十二策合老策</p> | <p>乾與六子陽爻筭萬一</p> | <p>老陰爻百九十二 每爻二十四策百二</p> | <p>九十二爻共四千十當 六百卅八策合坤萬物 與六子陰爻筭數</p> |

二少過揲計三百八十四爻數

| | | | | | | | |
|------------|-----------|------------|-----------|-----|-----------|-----|-----------|
| 乾 | 六十策 | 坤 | 六十策 | 合乾 | 二少陽爻百九十二 | 合乾 | 二少陽爻百九十二 |
| 少陽過揲每爻二十八策 | 六十策 | 少陰過揲每爻三十二策 | 六十策 | 坤二策 | 每爻二十八策百坤六 | 坤二策 | 每爻二十八策百坤六 |
| 六爻計一百六十八策 | 六爻計一百六十八策 | 六爻計一百六十八策 | 六爻計一百六十八策 | 亦三萬 | 九十二爻共五千子二 | 亦三萬 | 九十二爻共五千子二 |
| 卅卅卅卅卅卅 | 卅卅卅卅卅卅 | 卅卅卅卅卅卅 | 卅卅卅卅卅卅 | 亦數 | 三百七十六策合少策 | 亦數 | 三百七十六策合少策 |
| 二二二二二二 | 二二二二二二 | 二二二二二二 | 二二二二二二 | 亦數 | 乾與六子陽爻筭亦萬 | 亦數 | 乾與六子陽爻筭亦萬 |
| 六爻計一百九十二策 | 六爻計一百九十二策 | 六爻計一百九十二策 | 六爻計一百九十二策 | 亦數 | 少陰爻百九十二一千 | 亦數 | 少陰爻百九十二一千 |
| 日數 | 一期 | 十當 | 百六 | 亦數 | 每爻二十二策百五百 | 亦數 | 每爻二十二策百五百 |
| 十二 | 二百 | 五千 | 一 | 亦數 | 九十二爻共六千二十 | 亦數 | 九十二爻共六千二十 |
| | | | | 亦數 | 一百四十四策合當萬 | 亦數 | 一百四十四策合當萬 |
| | | | | 亦數 | 坤與六子陰爻筭物數 | 亦數 | 坤與六子陰爻筭物數 |

揲著占法

一爻變則以本卦變爻占

按左傳占法又不只就一爻占合本之二卦卦體并互體論

觀陳宣公筮公子完之生可見

二爻變則以本卦一變爻占仍以上爻為主

按陳搏為宋太祖占

亦旁及諸爻與卦體

三爻變則占本之卦辭及卦躰以卦躰平分故也仍以

本卦為貞之卦為悔主在本卦

按啓蒙但云占本之卦辭然引晉侯屯豫

之占則并占卦體可見

四爻變則占之卦二不變爻仍以下爻為主

愚謂仍先觀本卦二

不變爻然後重在上之卦二不變爻而以下爻為主方備

五爻變則占之卦一不變爻

愚謂仍先觀本卦一不變爻然後以之卦一不變爻

爲主尤
爲詳備

六爻盡變則新成舊毀惟以之卦內外兩體占乾坤占
二用餘

占之卦
彖辭

六爻皆不變則占本卦彖辭而以內卦爲貞外卦爲悔

并占上下兩
體爲全備

按伏羲易无文字只占卦躰卦爻之象至文王周公
有辭矣就辭上占然卦爻辭固有與所占事意相應
者又有全不應者自以卦躰卦爻象推測之方驗大
抵於辭上會處少於象上會處多也如乙亥年六月
旦日食既天漆黑又漸光時愚在祈門桴溪李氏館
以著爻之得大有之需上躰二爻俱變也法當以需

卦彖辭占求之辭未悟以本之卦躰占下躰乾天不
動上躰以離日變坎月日在天上倏變爲月在天上
矣以月掩日正日食象以南方之離變北方之坎獨
无意乎得非本卦彖辭所謂元亨之兆歟此可以見
占法矣

伏羲神農黃帝堯舜十三卦制器尚象圖

易繫辭傳下包羲氏罔罟取諸離神農氏耒耜取諸益

市取諸噬嗑黃帝堯舜衣裳取諸乾坤舟楫取諸渙服

牛乘馬取諸隨門柝取諸豫杵臼取諸小過弧矢取諸

睽棟宇取諸大壯棺槨取諸大過書契取諸文

離上離下 重離有巽體巽繩

巽上巽下 巽木入於前耒象

震下巽上 巽木動於後耜象

離上震下 市商虛象致民震出象聚貨艮止象又藏

乾上乾下 乾天在

坤上坤下 坤地在

坎下巽上 巽木坎亦堅木剝剝巽伏兌金

震下隨初至四似離
 兌上隨牛象震馬象
 坤為戶艮為門闕重門也艮手
 豫遇震木擊柝也暴客震躁也
 艮上過震木兌金斷之艮土震動而有兌
 震上過震木兌金斷之艮土震動而有兌
 兌下睽兌為巽木之反有弓象巽繩又
 離上睽弦象坎堅木兌金剗為矢象
 乾上姤震木在上為棟乾在天下為
 震上姤宇兌澤兩象震伏巽風象
 巽上姤巽木兌反有體亦為巽木
 兌上姤四陽在中有棺槨象
 乾上夬乾兌本同生老陽判為二卦今復合成夬
 兌上夬有書契判合象金氣行天又有潤木之象

愚謂此夫子述五聖人雖不假卜筮而用易所謂制
 器尚象之事也

文王易

文王八卦方位圖



朱子曰此圖若以卦
 畫言之震一陽居下
 兌一陰居上故相對
 坎一陽居中離一陰
 居中故相對巽一陰
 居下艮一陽在上故
 相對乾純陽坤純陰
 故相對亦是一說見
 大全集

說卦傳曰帝出乎震齊乎巽相見乎離致役乎坤說言乎兌戰乎乾勞乎坎成言乎艮萬物出乎震震東方也齊乎巽巽東南也齊也者言萬物之絜齊也離也者明也萬物皆相見南方之卦也聖人南面而聽天下嚮明而治蓋取諸此也坤也者地也萬物皆致養焉故曰致役乎坤兌正秋也萬物之所說也故曰說言乎兌戰乎乾乾西北之卦也言陰陽相薄也坎者水也正北方之卦也勞卦也萬物之所歸也故曰勞乎坎艮東北之卦也萬物之所成終而所成始也故曰成言乎艮

右文王八卦又自取東南西北四方之位及春夏秋冬四時運行之序震東爲春巽東南春夏之交離南

爲夏坤西南夏之交兌西爲秋乾西北秋冬之交坎北爲冬艮東北冬春之交震巽爲木離爲火坤艮爲土兌乾爲金坎爲水春夏秋冬木火金水與四方俱協焉後天八卦流行以致用又如此天地之間有對待之體不可无流行之用有伏羲易不可無文王之易所以知得此爲文王者文王彖坤有曰西南得朋東北喪朋正合此圖之方位也陳氏友文曰離爲日大明生於東故在先天居東日正照於午日中時也故在後天居南坎爲月月生於西故在先天居西月正照於子夜分時也故在後天居北在先天則居生之地在後天則居旺之地不特坎離後天卦位皆

以生旺為序正南午位離火旺焉正北子位坎水旺焉震木旺於卯故震居東兌金旺於酉故兌居西土旺中央故坤位金火之間艮位水木之間兌陰金乾陽金故乾次兌居西北震陽木巽陰木故巽次震居東南皆以五行生旺為序此所謂易之用也若夫乾統三男於東北坤統三女於西南是入用之際男皆從父女皆從母各從其類也愚於說卦論之詳矣

文王改易先天為後天圖

寶勝院



內圖文王後天
八卦外圖伏羲
先天八卦按圖
而觀則知文王
本伏羲卦位以
成後天卦位者
其變易之意厥
有攸在矣

右文王改易伏羲卦圖之意邵子發明之朱子釋之已
詳見啓蒙可謂得王者之心矣盤澗董先生又曰天
地以中相易爲坎離水火以上下相易爲震兌澤雷
以上下相易爲巽艮風山以上下交相易爲乾坤六
子並以一文變惟乾坤變其二文陰陽之純故也故
震兌橫而六卦縱有自然之象矣愚按後天四隅之
卦先生蓋取先天艮巽震兌以縱相易爲乾坤艮巽
若皆就對宮取亦有說先天兌與艮對以兌下二陽
易艮下二陰則爲後天西北角乾矣故先天艮初三
兩爻復往易兌初爻爲陰三爻爲陽則成後天東南
角巽矣先天震與巽對以震上二爻陰易巽上二爻

陽則成後天西南角坤矣故先天巽初三兩爻復往
易震初爻爲陰三爻爲陽則成後天東北角艮矣亦
未爲不可若又以先天乾坤爲變之主推之以定後
天八卦又有可言者先天乾中爻既變坤中爻爲坎
故天氣下降而乾位西北坤中爻既變乾中爻爲離
故地氣上騰而坤位西南乾既當先天艮位故艮進
位東北當先天震位艮亦震之反也坤既當先天巽
位故巽退位東南當先天兌位巽亦兌之反也若後
天東南二方震兌二卦亦因離既往居乾位當後天
南方之卦離性炎上故先天離三爻變則爲後天震
矣坎既往居坤位當後天北方之卦坎性潤下故先

天坎初爻變則為允矣亦未為不可大抵易變易也
 橫斜曲直无往不通由人是取但未知文王初意果
 如何耳祇恐愈巧則愈美其真也盤澗先生此段不
 見梓本愚元貞乙未往先生家見其曾孫柄庵首蒙
 以遺藁此段見教因得推廣師說云

文王六十四卦反對圖

| | | | | | | | |
|----|----|----|----|---|---|---|----|
| | | | | | | | |
| 乾 | 坤 | 屯 | 蒙 | 需 | 訟 | 比 | 師 |
| | | | | | | | |
| 同人 | 家人 | 漸 | 明夷 | 蹇 | 損 | 益 | 夬 |
| | | | | | | | |
| 大有 | 泰 | 小畜 | 家人 | 晉 | 遯 | 萃 | 困 |
| | | | | | | | |
| 謙 | 困 | 萃 | 夬 | 損 | 益 | 睽 | 明夷 |

文王序六十四卦皆以反對而成次第何謂對如上



只以四十八策分掛劫過揲而為此圖掛劫過揲進退各以四由老陽掛劫十二進一四為少陰掛劫十六少陰掛劫十六進一四為少陽掛劫二十四其進也至四十八策之中焉止矣又由老陽過揲三十六退一四為少陰過揲三十二少陰過揲三十二退一四為少陽過揲二十八少陽過揲二十八退一四為老陰過揲二十四其退也亦至四十八策之中焉止矣進退皆不過乎中也舊說多用過揲以定九八七六之交棄掛劫不用朱子非之用掛劫而不用過揲辨之詳矣若如舊說則四揲之後棄所餘策足矣何必一掛兩

劫之多端哉朱子謂用掛劫而不用過揲蓋以簡御煩以寡制衆最為得之

二老過揲當期物數圖

繫辭傳曰乾之策二百一十六乾六爻老坤之策百四

十四坤六爻老凡三百六十當期之日萬有一千五百

二十合乾坤與六子三百當萬物之數也

此以二老過揲數論若以二少過揲數論總數亦同今為圖于左或曰何以不論掛劫曰掛劫以生爻過揲以明數而或者乃捨掛劫并以過揲生爻誤矣

文王六十四卦次序圖 并說

上經

☰乾 ☷坤 乾坤天地也陰陽之純坎離日月水火也陰陽之中故為上經始終先儒謂以天道言也

☱兌 ☵坎 ☲離 ☴巽 乾坤為上經主自坎離外諸卦皆乾坤會遇

☶艮 ☱兌 ☲離 ☴巽 乾坤後次屯蒙者震坎艮以三男代父母用

☳震 ☵坎 ☲離 ☴巽 事雖无乾坤正體然三男實由坤三索於乾

☱兌 ☵坎 ☲離 ☴巽 而得有互體之坤是亦坤與三男會也

☶艮 ☱兌 ☲離 ☴巽 屯蒙之後乾遇坎而為需訟

☱兌 ☵坎 ☲離 ☴巽 需訟之後坤遇坎而為師比自屯至比三男

☱兌 ☵坎 ☲離 ☴巽 卦震艮各一用坎獨六用者亦見天地間水

☱兌 ☵坎 ☲離 ☴巽 為最多猶人一身无非血脉之流轉也

巽乾 小畜 豫

乾兌 復 謙

坤乾 泰 對反

乾離 否 對反

離乾 夬 師

離乾 大有 比

坤艮 謙 履

震坤 豫 畜

震兌 隨 對反

巽艮 蠱 對反

師比後乾方與巽兌會成小畜復此長少二

女代兄從父始入用惟離中女未用耳自乾

坤至此十變十成數也陰陽之氣一周矣

小畜復後乾坤自相遇成泰否然乾坤十變

方泰何其難泰一變即否何其易復其交處

其會者宜知警戒為變化持守之道可也

泰否而後乾坤異處乾自與離相遇為同人

大有至此則離始入用而三女之卦全用矣

同人大有後坤又自與艮震相遇成謙豫亦

為長少二男之從母也至此震艮二男復用

謙豫後震兌巽艮會男女長少成隨蠱若无

預乾坤其失乾坤三陰三陽雜居隨自否初

上變蠱自泰初上變謂非由於乾坤可乎

坤兌 臨 遯

坤艮 觀 姤

震離 噬嗑 井

艮離 賁 困

坤艮 剝 夫

震坤 復 姤

震乾 无妄 升

震艮 大畜 辛

震兌 大過 對自

隨蠱而後坤與兌巽相遇而為臨觀亦為長

少二女之從母也

臨觀而後噬賁雖震離艮相遇而成實亦乾

坤三陰三陽分布隨蠱由泰否變噬賁由隨

蠱變隨五上易為噬嗑蠱初二易為賁也

噬嗑賁後坤遇震艮而成剝復亦為長少二

男之從母也

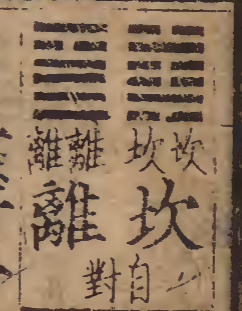
剝復而後乾遇震艮而成无妄大畜亦為長

少二男之從父也

无妄大畜後震艮巽兌雖男女長少自合成

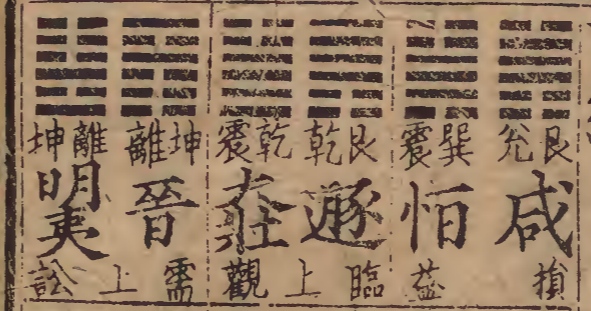
頤大過然頤互兩坤大過互兩乾謂之无乾

坤不可也自乾坤至此无一卦无乾坤信矣


 坎 離 大過 初二 五 重體之離
 頤大過而後坎離終焉頤似離大過似坎固也頤初二五上變則為重體之坎大過初二五上變亦為重體之離矣

上經正卦凡六反卦二十四共用十八卦成三十卦

下經


 咸 恆 遯 姤 明夷 家人 蹇 解 損 益 夬 姤 萃 升 坤
 咸恆夫婦之道既未濟水火之交不交為下經始終先儒謂以人道言也咸恆為下經之主自既未濟外諸卦皆艮兌巽震之會遇咸恆而後艮震遇乾而為遯壯亦為父之臨二男也
 遯壯而後惟晉明夷由離坤而成為母之臨中女雖无震巽艮兌然有互艮互震亦猶上經屯蒙雖无乾坤正體而實未嘗不互坤也

上經謂上經也
 下經謂下經也
 上者謂上經也

晉明夷而後巽兌遇離而為家人睽

家人睽而後艮震遇坎而為蹇解自遯至解八卦艮震巽兌之遇乾坤離坎也自成一局

蹇解而後損益次之者咸十卦變之盡為損而艮上兌下恆十卦變之盡為益而巽上震下亦由上經乾坤十變而有否泰也

損益而後兌巽遇乾而為夬姤亦為父之臨二女也乾體止於此

夬姤而後兌巽遇坤而為萃升亦為母之臨二女也坤體止於此

困

井

革

鼎

震

艮

漸

豐

旅

萃升而後兌巽遇坎而成困井

困井而後兌巽遇離而成革鼎自夬至鼎八卦皆兌巽之遇乾坤坎離也又自成一局

革鼎而後震艮純卦次之

震艮而後艮巽兌震又自相遇而為漸歸妹亦咸恒下二體合為漸上二體合為歸妹也漸歸妹後震艮遇離成豐旅

巽

兌

渙

節

中

小

過

既

濟

豐旅而後巽兌純卦次之

渙兌又自出而遇坎以成渙節

渙節後兌巽艮震自相遇為中孚小過亦咸恒上下二體交互重成卦也咸恒一變損益再變漸歸妹二變中孚小過陰陽各從其類焉

中孚小過後離坎重為既未濟為下經之終中孚小過似離坎固也中孚二三四五各易位則為離小過二三四五各易位亦為坎矣

下經正卦凡二反卦二十二亦十八卦成二十四卦右文王演易美里取伏羲六十四卦分為上下經二篇

大抵本先天圓圖以東西南北四方正卦乾坤坎離
為上經之始終以西北隅艮東南隅兌合而為咸西
南隅巽東北隅震合而為恒四隅反卦為下經之始
而終以既濟未濟則亦坎離之交不交也故乾坤坎
離四純卦皆居上經震艮巽兌四純卦皆居下經又
以反對為次非復先聖之舊夫子序卦直以卦名發
其次第之義他則未及今觀反對之序上經自乾至
離共用十八卦反對為三十卦下經自咸至未濟亦
用十八卦反對為二十四卦有十八變而成卦之象
乾數九二九為十八坤
數六三六亦十八乾奇畫六坤偶一二六為十二合
之則為三六亦十八愚已作反對圖并說附本義未
今為全然上下經豈無以為之主者乎蓋嘗思之天

地為萬物之祖乾坤為六十四卦之祖不易之論也
然以六十四卦分上下經則乾坤為上經之首即為
上經之主而終之以坎離餘震艮巽兌與坎離之餘
卦皆其遇也故八卦各體散見於上經者乾坤最多
各十有二而震艮各七巽兌各四坎八離六而已以
咸恒為下經之首即為下經之主艮兌巽震是也而
終之以既濟未濟亦坎離也餘乾坤坎離皆其遇也
故八卦各體散見於下經者兌巽最多各十有二震
艮各九而乾坤各四坎八離十而已此上經自坎離
外无一卦无乾坤下經自既未濟外亦无一卦无艮
兌震巽上經自乾坤而後三陰三陽之卦凡六乃乾

上經三陰三
陽之六者春
古隨之也

震巽相重者六損益漸歸妹中

坤之二變泰否乾坤之三陰二陽交不交也隨蠱乾坤之二陰二陽雜居也噬嗑賁乾坤之三陰二陽分布也餘則乾坤兩體各司諸卦下經自咸恒而後艮兌震巽相重之卦亦凡六乃咸恒之二變損益咸恒之首變咸變盡為損而艮上兌下恒變盡為益而巽上震下猶上經之有泰否也漸歸妹咸恒之再變咸恒之下二體艮巽合而為漸咸恒之上二體兌震合而為歸妹猶上經之有隨蠱也中孚小過咸恒之三變咸恒上下二體交互相重以咸下體艮遇恒上體震則為小過以咸上體兌遇恒下體巽則為中孚亦猶上經之噬嗑賁也餘則艮兌巽震各司諸卦焉然

乾坤三變必一吉而一凶泰隨賁吉而不吉蠱噬嗑凶矣咸恒三變亦必一吉而一凶益漸中孚吉損歸妹小過凶矣或曰乾坤艮兌巽震分主上下經固也而上經屯蒙隨蠱噬嗑賁頤大過八卦乃艮兌巽震之合无乾坤正體下經遯壯晉明夷夫姤萃升八卦乃有乾坤非益艮兌巽震之合體文王序卦何不徑以十六卦兩相博易則非特上經自坎離外无一卦无乾坤正體而下經自既未濟外艮兌巽震兩兩相從正體之卦尤无間斷今下經晉明夷无艮兌巽震不亦可知乎曰聖人之智豈不及此而必為是者其意誠不欲使上下經截然為乾坤截然為艮兌巽震於以

已十加五

見男女有從父母之象父母有臨男女之象而又不
害其為上下經雖不盡有主卦之正體而亦未嘗无
可取之乾坤艮兌巽震乎上經屯蒙有互卦坤隨巽
益賁順大過實分具乾坤
三陰二陽之卦下經此猶分陰分陽陰陽又互為根
正易之妙處衆人固不識也以此求之庶乎可以竊
窺文王之心而其間關節脉理之通默而識之又存
乎其入焉今畧見兩兩呂氏曰易變易也天下有可
變之理聖人有能變之道反需為訟泰為否隨為蠱
晉為明夷家人為睽此不善變者也反剝為復遯為
壯蹇為解損為益困為井此善變者也文王示人以
可變之機則危可安亂可治特在一轉移間爾後天

之學其以人事贊天地之妙與見要又嘗合上下經
始終而論之乾坤天地也坎離水火也以卦言也咸
恒夫婦也既夫濟水火之交不交也以用言也上經
以天道為王具人道於其中下經以人道為王具天
道於其內三才之明坎離最為切用日月不運寒暑
不成矣民非水火不生活矣心火炎燥而不降腎水
涸竭而不升百病侵陵矣故上下經皆以坎離終焉

又見本義後
卦序圖說下

文王作六十四卦卦下辭

文王序卦後以伏羲易但有卦畫无文字遂於逐卦

下作為卦辭名之曰彖辭左傳名之曰繇辭彖者斷

也所以斷一卦之吉凶如乾卦元亨利貞一句坤卦

元亨利牝馬之貞以下是也六十四卦皆然文王之易所以

首乾次坤者蓋本天地之位著君臣上下之分以紀

綱人極今觀乾坤二卦彖辭利貞安貞吉之訓可以

見文王之心矣此其所以三分有二道化廣及人心歸之者衆非謂

已有紂三分有以服事殷也要之文王彖辭只是卜

筮占決之辭亦多取象及卦變卦變多於往來二字見如泰小往大來

否大往小來又分明易見者已解見泰卦辭下大抵皆因占以寓教如言利

貞不言利不貞言貞吉不言不貞吉之類貞便是
管山固底道理文王作卦辭雖未嘗明言太極然所
謂正理是即所謂太極矣故孔子發之

文王九卦處憂患圖

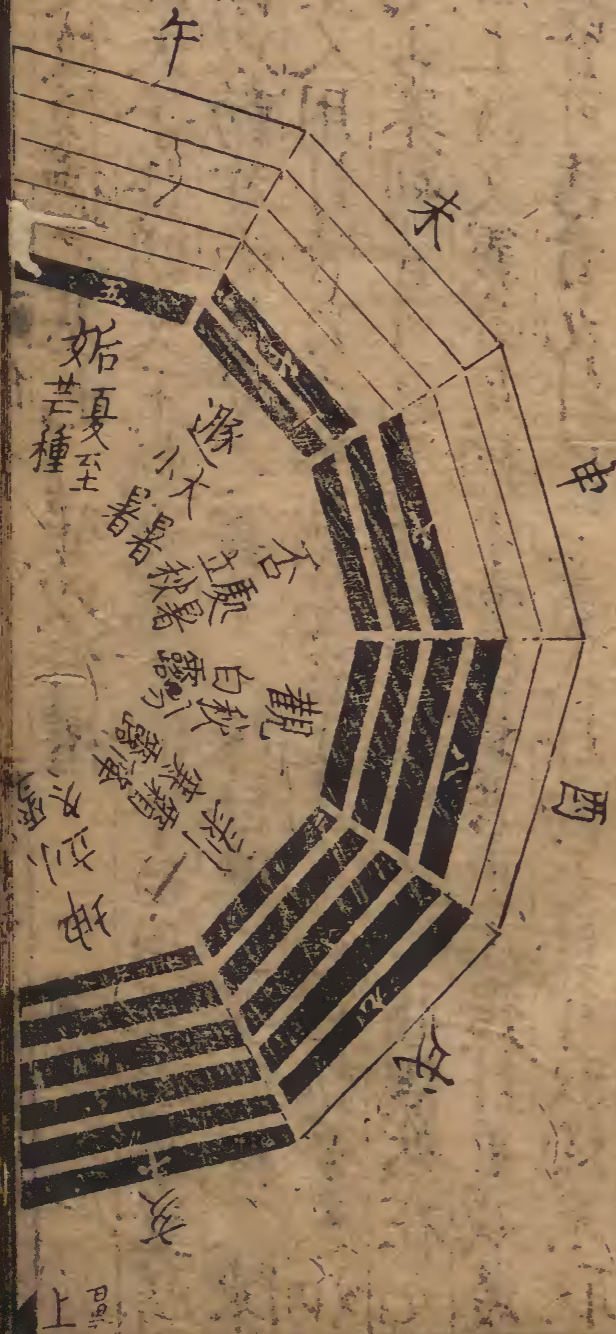
| | | | |
|--|---------|--------|------|
| | 乾上履德之基也 | 履和而至 | 履以和行 |
| | 損上謙德之柄也 | 謙尊而光 | 謙以制禮 |
| | 震上復德之本也 | 復小而辨於物 | 復以自知 |
| | 震上恒德之固也 | 恒雜而不厭 | 恒以一德 |
| | 艮上損德之脩也 | 損先難而後易 | 損以遠害 |
| | 震上益德之裕也 | 益長裕而不設 | 益以興利 |
| | 兌下困德之辨也 | 困窮而通 | 困以寡怨 |
| | 巽上井德之地也 | 井居其所而遷 | 井以辨義 |
| | 巽上巽德之制也 | 巽稱而隱 | 巽以行權 |

易繫辭傳曰易之興也其於中古乎作易者其有憂患

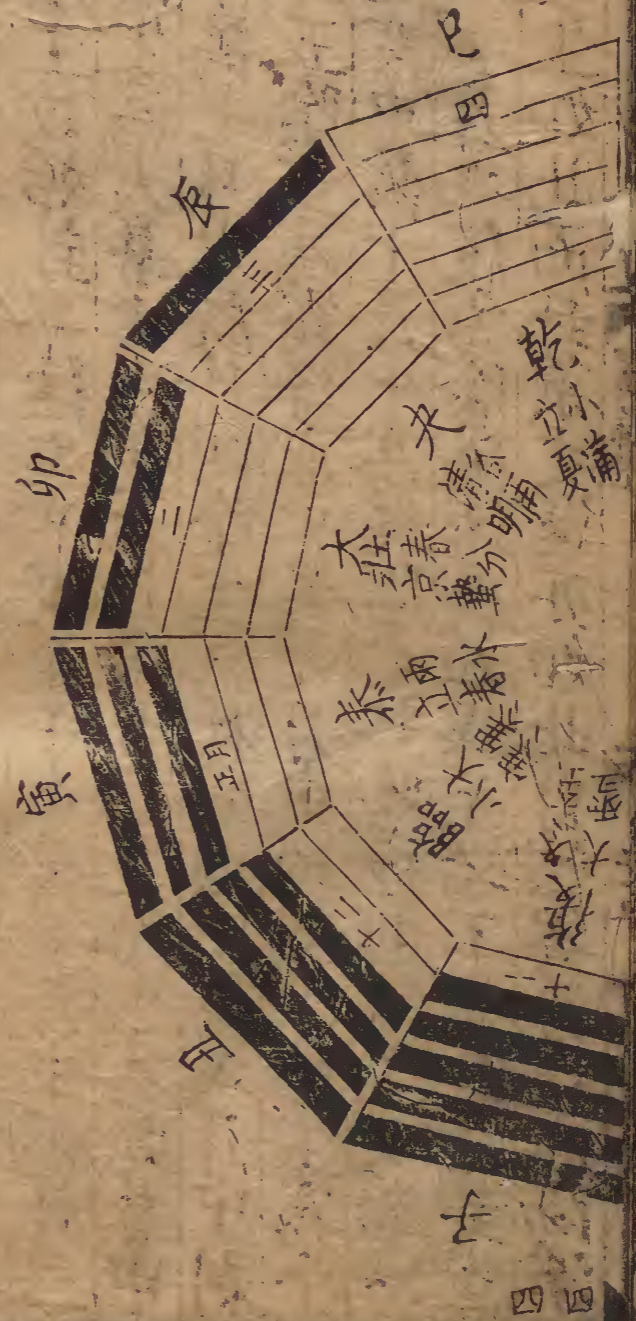
乎是故履德之基也 巽以行權

此夫子發明文王處憂患不假卜筮用易之事豈所謂以動者尚其變之義乎一陳卦德二陳卦材三陳聖人用卦皆有次第然易豈止此九卦可處憂患如屯否蹇剝皆可也蓋道理只在聖人口頭偶然在九卦上說文義亦足初未嘗留意若更添幾卦更減幾卦皆可舊看九卦於二畫八卦內七卦有取獨无取於離以為聖人晦明之意然有互體離在焉實未嘗不明也又以太巧不入之本義纂注後今姑記于此

文王十二月卦氣圖



文王十二月卦自復卦一陽生至冬至子中屬十一月



中臨卦二陽生為大寒丑中屬十二月中泰卦三陽
 生為雨水寅中屬正月中大壯四陽生為春分卯中
 屬二月中夬卦五陽生為穀雨辰中屬三月中乾卦
 六陽生為小滿巳中屬四月中為純陽之卦陽極則
 陰生故姤卦一陰生為夏至午中屬五月中遯卦二
 陰生為大暑未中屬六月中否卦三陰生為處暑申
 中屬七月中觀卦四陰生為秋分酉中屬八月中剝
 卦五陰生為霜降戌中屬九月中坤卦六陰生為小
 雪亥中屬十月中為純陰之卦陰極則陽生又繼以
 十一月之復焉陰陽消長如環无端不特見之卦畫
 之生如此而卦氣之運亦如此自然與月之陰陽消

長相為配合大傳所謂易與天地準故能彌綸天地之道於此亦可見其一端所以知得十二月卦屬文王者以文王卦下之辭復卦七日來復臨卦八月有凶之類可見此圖既成以四時之氣配四方之位雖與文王序卦先後不協實自然與伏羲六十四卦圓圖之位次合卦氣流行之接卦畫對待之妙陰陽盛衰消長相為倚伏之機備於此圖十二月卦中矣按朱子本義伏羲六十四卦橫圖用黑白以別陰陽爻答表樞曰黑白之位亦非古法但今欲易曉且為此以寓之耳今愚本文公法作為此圖白者為陽黑者為陰了然在目矣

周公易

周公作三百八十四爻下之辭

如乾卦初九潛龍勿用坤卦初六履霜堅冰至之類是也爻辭取象尤多所以明一爻之吉凶大抵卦八兩體以象言則只是兩象以人言則只是兩人爻八六爻以象言則分為六象以人言則分為六人與卦體全不同矣各據卦爻而論可也謂爻辭為周公作者易初無明文馬融王肅姚信謂周公作爻辭孔穎達正義正義易疏是也引說者云爻辭中有說文王處如升卦六四王用亨于岐山之類武王克商之後始追號文王為王若爻辭並是文王作不應文王自說王用

亨于岐山又明夷六五箕子之明夷武王觀兵之後

箕子始被囚奴文王不宜預言箕子之明夷又左傳

韓宣子適魯見易象而知周公之德晁說之曰韓宣子見易象是也

故曰易者象也其意深矣驗此諸說以為卦辭文王

爻辭周公馬融陸續之徒並用此說今依而用之愚

按孔氏所引諸說證據甚明而箕子之稱尤足以見

其決非文王所作也餘見後辨疑內

右伏羲六十四卦文王卦下之辭周公爻下之辭通稱

曰經孔氏正義曰子夏傳云雖分上下二篇未有經字

經字經字後人所加不知起自誰始按前漢孟喜

經字雖於後其稱經之理久在於前矣又按陳氏

喜曰六經首書皆不曰經惟易稱上下經說者援孟

喜本方上下經是喜以前已題經字矣又鉤命訣云

曾子問於孔子曰孝經與易何以得稱經則孔子時

已稱經矣此識緯之言未必信臯以為孔子始題

以記之故有上下經之號也

孔子易

孔子作十翼之辭

孔穎達曰十翼之辭以為孔子所作先儒更無異論
 但數十翼亦多家既文王易經本分為上下二篇則
 區域各別彖象釋卦亦當隨經而分故一家云上彖
 一下彖二上象三下象四上繫五下繫六文言七說
 卦八序卦九雜卦十鄭學之徒並同此說今亦依之
 朱子本義亦然又按胡公曰謂彖一大象二小象三
說卦八序卦九雜卦十且謂孔氏說卦胡公瑗又謂
上彖下彖大象小象文言上繫下繫說序雜為十翼
皆朱子所不取漢上朱氏曰十翼本與周易異卷前
 今姑記以備看漢上朱氏曰十翼本與周易異卷前
 漢費直傳古文周易以彖象繫辭文言解說上下經

是也費氏之易至馬融始作傳融傳鄭康成康成始以彖象連卦辭爻辭魏王弼又以文言附乾坤二卦故自康成而後其本加彖曰象曰王弼而後加文言曰至於文辭連屬不可附六十四卦之爻則以其舊篇今繫辭上下說卦序卦雜卦是也魏高貴鄉公問博士淳于俊曰今彖象不連經文而注連之何也俊對曰鄭康成合彖象於經者欲便學者尋省易了孔子恐其與文王相亂是以不合則鄭未注易經之前彖象不連經文矣漢上所引證極有功東萊先生所深取觀此則十翼本與周易異卷詎不信然

彖上傳第一

上經三十一卦

彖下傳第二

下經三十四卦

彖傳如乾卦彖曰大哉乾元以下坤卦彖曰至哉坤元以下是也文王卦下之辭正是彖辭孔子於繫辭傳有曰彖者言乎其象也象指卦象又曰知者觀其彖辭則思過半矣所謂彖正謂文王卦下之辭也彖傳者乃是孔子贊易十篇之一先儒附其辭於彖下故加彖曰以別之若曰孔子贊文王卦下之辭云彖之意如此也孔子雖是贊文王卦辭然多自發明已意以解伏羲卦不盡同於文王如乾元亨利貞文王本意只作占辭以為筮得此卦六爻皆不變或一卦內有二爻變皆用彖辭占若得此卦其事大亨而利

在真正耳孔子却自作四德解又其間多說卦變此

卦自某卦來

說卦變凡二十卦以泰否隨蠱噬嗑益貞无妄大畜咸恒晉睽家人解升鼎漸渙

節皆孔子所自發其意者也文王間亦有取卦變

孔子自取尤多

象上傳第三

上經三十卦大小象

象下傳第四

下經三十四卦大小象

象有大象說一卦兩體之象一卦如乾是一卦兩體

如乾有乾下乾上是也乾卦大象曰天行健君子以

自彊不息之類此是孔子所自取六十四卦大象如

乾則統象於天坤則統象於地象屯以雲雷象蒙以

山泉先聖周文王所未嘗有也漢上朱氏曰史墨封趙

簡子曰在易卦雷乘乾曰大壯觀此則雷在天

壯之類有卦則有此象矣如曰君子以非禮勿履則

孔子所繫之大象也愚謂漢上說非是如雷如天等

象往往古或有之却未嘗有人將作大象如此齊整

若謂有卦則有此象固是如此但雷在天上大壯一

句之類既非文王又非周公將屬之誰作乎且孔子

小象必自為卷大象首句既非我作何故襲而取之

乎必不然也史墨二字但與易象意似而文又不同

便執此盡疑夫子大象最為學者之通患愚恐後進

不能无惑故不可不辨或曰象述伏羲彖述文王而

象在彖後者孔穎達謂象是孔子所述其首先文王

乎此論得矣看來六十四卦大象與卦彖爻義全不相蒙又別是說一道理自是孔子解說伏羲一卦兩體又不蹈文王周公之義也只合自作一處為是有小象乃逐爻解周公三百八十四爻之辭如乾初九爻下象曰潛龍勿用陽在下也之類是也漢上曰仲尼繫三百八十四爻之象文皆中律是謂少而法多而類世罕知者故陸氏作傳諧音以發其繫體

繫辭上傳第五

天尊地卑以下

繫辭下傳第六

八卦成列以下

易始有卦爻文王繫卦辭周公繫爻辭正是繫辭而孔子所作繫辭乃是繫辭之傳也故繫辭傳中一曰聖

人繫辭者六曰聖人設卦觀象繫辭焉而明吉凶曰聖人有以見天下之動繫辭焉以斷其吉凶曰繫辭焉所以告也曰繫辭焉以盡其言曰繫辭焉而命之皆指文王周公卦爻辭言也若繫辭上下傳則是孔子統論一經之卦爻大體凡例如論先聖作易之由則見於包義氏仰觀俯察及易有太極及河圖洛書數章如論用易之法則見於大衍之數五十章與夫卦爻之剛柔象數之變化三極之道幽明之故鬼神之情狀皆搜抉無隱若徒有上下經而無繫辭傳則象數之學不明理義之微莫顯易亦竟無以致用於萬世而適乎仁義中正之歸矣其可哉繫辭有稱

大傳者因太史公引天下同歸而殊塗一致而百慮
為易大傳太史公受易於楊何何之屬又著易傳行
世曰大傳者別楊何之徒所為傳耳向來科場中遇
出繫辭題目於
冒子後入官題處多稱大傳曰云繫辭中有稱子曰
云蓋本諸此今久不復見此矣吁繫辭中有稱子曰
者文公本義謂疑皆後人所加也

文言傳第七

乾坤二卦文言為諸卦之例文飾其辭以言之發明
義理為多歐公曰文言夫子自作不應自稱子曰恐
非夫子之言之全篇漢之易師擇取其文
以解卦體至有所不取則文斷不屬故以子曰起之
也其先何謂而後言子曰者乃講師自為問答之言

說卦傳第八

說卦首論聖人生著立卦次及伏羲文王卦位不同

次論八卦之象甚備其象多是夫子所自取不盡同
於先聖漢儒以來千五百餘年未能勘破此義以為
夫子只是櫟括前聖所取之象求之於經又不合是
以言象多牽合傳會而不得其說愚嘗謂數聖取象
各有不同故說卦言象求之於經不盡合蓋夫子自
取之象為多不必盡同於先聖若分文王周孔之易
各自求之坦然明白矣此說似足以祛古今之感詳見

本義後圖象說○漢上云秦漢之際易亡說卦孝宣
時何氏女子發老屋得說卦至後漢荀爽集解又得
八卦逸象三十有一東萊呂氏家塾論云隋經籍志
序云秦後惟失說卦三篇後何氏女子得之今韓康
伯說卦乃止一篇而別出序雜愚謂隋志疑是蓋費
直所傳不及說卦以後而所謂三篇恐并序雜言也

序卦傳第九

論文王序次六十四卦之義

雜卦傳第十

雜卦乃夫子雜論六十四卦之義而有无限旨趣馮氏去非曰雜卦以兩兩相對為義取序卦而雜之然自乾坤三十卦而至咸恒以應上篇之卦自成恒而下三十四卦以應下篇之卦蓋有不雜者存愚謂自乾坤而下三十卦雜下經十二卦於其間自成恒而下三十四卦亦雜上經十二卦於其間亦雜卦之義也但其所以然之理必有至妙者存此姑見其粗也

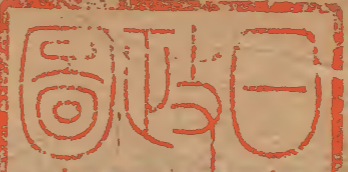
比 乾

師 坤

渙 咸

節 恒

| | | | | | | | | | | |
|---|----|---|----|----|---|----|----|---|----|---|
| 臨 | 屯 | 震 | 損 | 大畜 | 萃 | 謙 | 噬嗑 | 允 | 隨 | 剝 |
| 觀 | 蒙 | 艮 | 益 | 无妄 | 升 | 豫 | 賁 | 巽 | 蠱 | 復 |
| 解 | 睽 | 否 | 大壯 | 大有 | 革 | 小過 | 豐 | 離 | 小畜 | 需 |
| 蹇 | 家人 | 泰 | 遯 | 同人 | 鼎 | 中孚 | 旅 | 坎 | 履 | 訟 |



| | | | |
|----|-----|-----|----|
| 井下 | 明夷下 | 大過上 | 頤上 |
| 困下 | 既濟 | 未濟 | |
| | 歸妹 | 漸 | |
| | 姤 | 夬 | |

右夫子十翼皆名之曰傳然由夫子視前聖則二篇為

經十翼為傳吳仁傑曰或者謂聖人之書不當捨經
傳述為義經之為言以其可為萬世之常法傳則述
前人之作如是而非必尊經而卑傳十翼之文述
而不作其體傳也其言經也豈害其為聖人之書乎
況史稱孔子讀易而為之傳則傳也者孔子之所自
名非後人由孔子而來至于千萬世卦爻十翼通稱
名之也

之曰易經也

周易本義啟蒙翼傳上

文政

