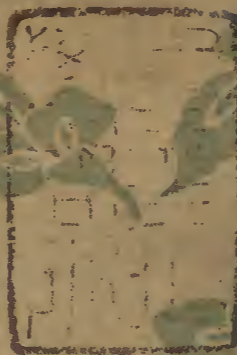


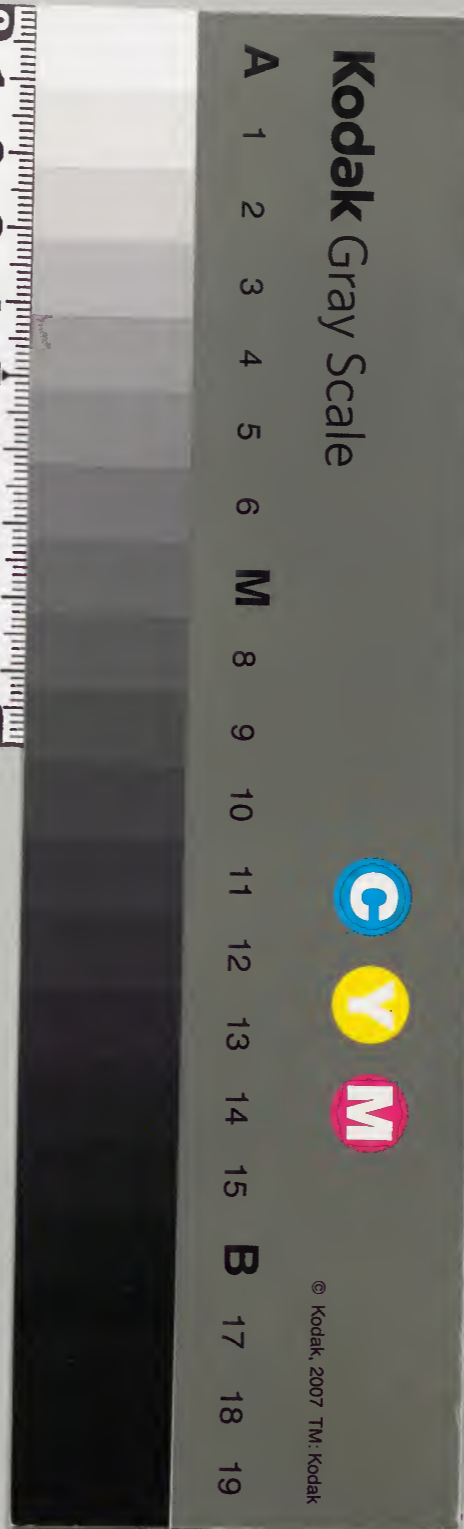
小右記第四十一



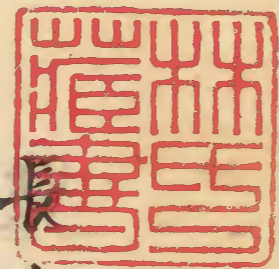
和書門		一五六一五	號
二〇九		函	
一四	架		
七九	冊		

和書類		一五六一五	號
七九		冊	
二〇	架		
二〇	函		

内閣文庫		15
番號	和	15615
冊數	79 (45)	
函號	160	220

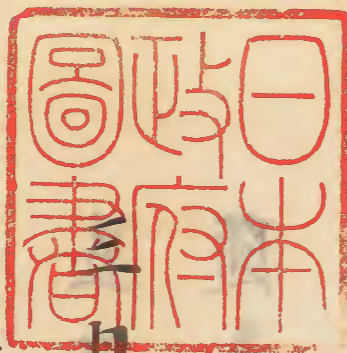






長和四年秋

七月



日庚戌未射許頭中將來也示

有所勞不參肉之由是雷鳴障也

仍差別使不令申障由耳

雷鳴障立不案內差隨身時賴

問遺於陣歸來之依無宜旨不



淺草文庫

立者緣入秋節欲年來雷鳴陣
事如弃忘耳
四日辛亥資平云主上御目如
同相府御足猶被痛苦不能踏
立又云一昨藏人親業參皇后宮
隨身左番長茨田弘近歸參內
立相送忿怒令召候客座以水
浚首昨官人亦有所愁申仍向

親業所陳太愚所行非常親業申
可免弘近之由然而不答左右昨
日免之云云左相府聞此事余不
足言由者
五日壬子將監公助云依右近將
監重方愁六衛府今日會集八
省廊依藏人大藏丞親業調凌
番長弘近重方子件事先猶觸

頭中將可立公門之由各有定
申仍重方觸愁頭中將朝長
中將云慙不可愁者此間中
將依召參內者
參內陣頭無人即參上殿上禮
候之間左右大弁參入良久請
談此間御禱右大弁依輕服經
宮罷之頭中將資平云每日有

御禱是伊勢御祈也未被立所
幣使之前可有御禱者又云六
衛府愁事今朝左府余云六衛
府愁訖藏人事頗無便之事也
親業所行誠雅非常忽不可處重
科内之仰事由可令止公門之
愁訖但親業所行不宣之由可
仰官人未者即令作知官人未

仍各分散者相府御足頗宜由
今日有命云云
六日癸丑入夜尾張守經國來
言明日下問之由不相遇只以待
從令相傳
七日甲寅頭中將資平傳勅云
御目無可護例之期歎思空際
依此奉教慮如亂未思食定之

事多之細仰難記可然之樣可
能奏者甚難事也天旨難背仍
聊迴愚慮大概洩奏耳
左相府足更不快猶不被踏立久
起居太苦仍多以被卧進退惟
谷左相府所被勞之足殊細
身虎等肉已全斲居虎太痛仍
不能久居忽不可踏立猶似有愠

氣之々右陽門皆所示送也昨參
謁所見之々

八日乙卯資平云昨日奏問仰云
相合吾所懷非有御夢想云々相
府足難不及踏立頗減平由昨日
被命者厝博士守道申請仁統法
師相俱可作進厝之由是故仁宗
法師例者仁宗与父光榮相
俱作進之例也

九日丙辰頭中將資平來云厝博
士守道申請文昨日覽在相府
命云復任後可申者又云相府足
不快有歎息色者
大納言喬信卿二娘今日申討許
逝去大納言泰南山之間多不快
事亦彼間人之頗奇今有此事
尤可恐之

十日丁巳安和御時故殿坐閑白
主上御惱之間閑白被下可見官
奏之宜自彼例可尋送之由先
日有命仍聊書之奉之先了今
日重引之書寫付資平奉之其
御記云康保四年八月十一日伊
尹卿來云依御惱不御覽官奏
之間准攝政大臣可見之由將奏

閱之云云先是兼家朝臣奏閱被
許了云云公卿奉事由可仰大辯
之事也

十一日戊午寅時許從四條宮令
汲泉水給是舅陀羅供新尋清淨
水殊令汲之由御使史生人凡所
令申也今夜備中守知光以厄少
將公成為聲云云晚頭資平來云

主上御目弥昏黑御坐御膳時女
房執御箸供之自今夜主主奉仕
御終善厄相昨日命云所勞足頗
宜僅立一兩步然而猶極痛黑氣昇
仍不堪強步者

十二日巳未早朝資平言送云去
夕參内難惟御物忌夜半許心
神俄惛痢病叢動所疑霍乱次

今且退之者子細問案内專非霍
乱頭抄身契心神甚苦者若是時

行欬吉平朝臣云未時間刻得病付
時不返故也

所之靈所為也者報雜邪氣時

疫流行之間不加加持其由示遣

也報云去夜惟内侍所之靈若如

何者仍令占其颺推云内不合任

可注所靈哉賀平所惛無平氣

云云從今日可始讀經之由示道也
依無供米且送平作布十端雜入
專今日以後弥無可用三寶之日
仍先所令始行

十三日庚申資平所惱非邪氣似
時行仍今朝以吾平重令占其
禁并平愈之期占云疫氣也
平愈期今日以後之甲乙丙丁日

歎者昨占靈氣今占疫氣以何
為定哉午後示送頗得尋常之
由臨夜問遣動止弥有平復之氣
飲食雜不杖不異尋常者今朝
皇廷法師占云惡治身上有時
行氣但三箇日許有惱氣歎明
日有平復歎不然丙丁日平復
歎者

十四日辛酉未明問寶平報云飲食
如例已得尋常如示送者皇廷法
師占符令可感了拜允供願送
寺以資平難得尋常無力殊其
所煩不幾容顏小衰瘦云云人云
云近日時疫漸以無音希有惴者
不遑三日五日得平愈云云路頭
不見死屍云云

十五日壬戌雷鳴之間不泰之障差
隨身示送藏人許今日京中殊不
雨而紙屋河堀河東院大路河木
水大忽溢人輒不渡云云疑是河上
大雨歟

十六日癸亥右塔門留示送云昨
日泰元相府雜物亦被預入唐僧
念救解相已下智識物其後相府被

取集被送云云

泰皇太后宮御方御足太不便也
宰車於南面被乘之間一兩人相
技進退失便甚見苦也相府余云
今日宜日仍先泰宮也者仁統法師
來語云右相國今年有是^頭目足等
厄先日進勅文而被踏損御足可
謂遲運厄歎者

十七日甲子右金吾示送云在府

一昨日被泰皇太后宮寄車於此

垣新廊

女房畫山入新令

新造此垣廊云々被泰入

昨日厄中辨徑通云足更不被踏
立之由有命也常卧不起給者漸
及可日尤是為奇有由緒歎

泰内^未之御物忌今日諸卿不泰

暫候罷之晚景史致孝云今日厄
相府与右衛門督同車見給二條弟

造作者同送金吾報書云未刻詣
左府即御車後被召乘申刻被
還御於本處御足極不便也然而
強相搦天ありて強なり過御
物忌可參内之由を可被命所
如此まてんのいぢけと所見言傳
傳の者

十八日し丑右金吾被示送云伊

勢使事内一奉作事昨日申相
府余可勤仕之由明日可有一定
者又被示之立雜事

十九日丙寅一昨日借釵昨日返
送被納言尊堂今月十二日改襲
而被返送穢物申達案内其返
奉云至愚事也惣無忌穢之人
者然而是指觸穢也請亦三箇

日假令立觸穢箇狎大納言家申
狀し歟申達案内報云去十二
日行此事處羅し處ム已為申人
者伊勢使金吾奉仰彼令立雜
具也可借送也而慮外有此穢差
永輔朝臣申達事由又永輔朝
臣有令令立彼御共之事至今依
深穢不可令立也永輔朝臣未歸

刺之間金吾書狀云昨日依召案内
以來月二日可參伊勢者永輔朝臣
歸來傳金吾報云大納言可被
出仕之日遼遠而忽被借物具今
有此穢奇申而已者 為觸穢案
内尼中辨經通來有信去夜宿
余家到午寔着座亦可在右隣
門督共仍所案内有信已為丙身

著座處不可穢大納言尊堂髀骨
安置處為甲處大皇太后宮乙
處大納言候彼宮以借大納言之
釵邊送仍以余處為丙到余家之
人不可穢又家人到他處其處
不可為穢

廿日丁卯今日四糸廿御為除服
臨於河原被用余車大納言傳示

也外記史生持來維摩會誦師
請書依觸穢不暑

廿一日戊辰山座主被過言談次
云昨日御終法結願御目更益增
減已無御終法驗又云光源法師
云終法奉令平復御目陰陽頭
文高占方未到來奉仕件事可
感占云々答如此之事僧家洩

奏極以無便付母房可奏之由光
源云可奏候之由相談修理大丈
了者太奇佐事也非練行者非陰
陽師候何法行何條可令除愈
乎人心可怨了又座主云故座
主覺慶之時太宋國天台藤日本
國天台延曆寺送智者大師影
像說法時如意鐵御袈裟茶境

臺音納佛舍利之而彼時音令彼
使僧念教臨退飯之射返藤事觸
慶因云云答云彼時之事不知案
內忘物實不納寺家因何當時司
遣返藤乎念教云觸故座主弟子
前僧都院源左右云答隨忘云請
納書若歸宋國其責難避云仍念
教申云相府云云大怒云院源太

福着也取籠物實不出寺家極奇
事也念救向院源所示事由者
念救應相府命到院源許院源
取出件四個種物令受念救
請取授慶囚々々參相府申案內
余云件事初故座主件物亦先可
備天覽次可令拜見諸僧而不令
人拜置一室中卒年月推移座主

遷化其後前僧都院源慶々來向
不陳此事仍又不問案內之間念
救頻有令申至今物已出來可送
邊條但卷金百兩許直欲僧綱亦
各出集有便狀申云件事有次奏
事由作云々可充給幾許一給
卒者奏云下給之砂金數被作殿
下自有所申狀相府余云先僧綱

亦所出數不足者從公家申給其不足可宜者膝狀事觸式部太輔廣業、云件宋人亦返膝依太相府余二通作之事已重疊以文章博士通直可令作即以廣業書札示送之者余答云文章博士宣義作宜欤然而示送通直了者拆見智者大師影像為之如何座主云密

可奉請者

亦二日已已昨日戌尅左大臣春内

進退不調仍乘車於陣下之子

息兩納言

賴通
教通

相控入陣之間不更

燭被參御前兩卿猶控甚不便

也亥刻許退出是藏人登任密

談頭中将賀平云光源法師之事

式部卿宮被傳奏即召山座主令

問給奏狂亂令申之由云云光源者
座王弟子也

廿三日庚午太皇太后宮大夫公任
示送云宮惱氣御坐者乍驚申達
案內報云昨日申冠許惱氣御坐
自此已時許御身寒氣立頗熱氣
御坐仍令占之疫氣之上御邪氣
加緊所奉致之云未時許頗熱氣

敬給者

廿四日辛未太后御惱案內取於大
夫報云夜間殊事不御坐但猶兆
尋常晝間可試者資平書狀云
去夕尼府被叅內之進退如一
日甚不便之叅人楚任云侍從
內侍夢想云叅人壞信叅晝御座
見其裝束表衣上着淨衣奏云

從伊勢御目刀志奈比仁人參せり
隨勅可旨者即被作可旨之由小
時貴女一人從日華門參御所御
目をまじりて多天万以了件貴女
装束著裙帯云々
亦五日壬申資平病後初来依忌
不陣不著座太后御咄夜来案内
申達大吏御許有旨御之報

亦七日甲戌頭中将參左府其後來
云相府被談雜事今日内御物忌
依召參入兼仰事參相府者頭日
給次此案内相府余也相府御足
頭直次誠雜不快獨行歩晚頭
依召參入内又云藏人隆佐云
主上御目昨日御覽者資平參宿
大内目無忌入夜資平書状云參

參内徘徊殿上口之間藏人永信走
來云南殿橋下有死人頭是下人所
申者差永信令見歸來云死人頭
有實但半破頭也其色自久時頭
者暫不被露計也不可為穢辛新
頭全者謂五體不具可為七今日
穢今此頭半破又非祈頭仍不可
為穢次随案内可進止者報云大

小事先申在相府今秘隱此事可
有後責款早達相府随彼余旨可
有一定款但廻愚慮不可為穢然
而大神事之間來月二日可被
立伊勢使内
相定不達相府可無便者也只先
申相府彼定之上計也不申相府
之前可無奏聞

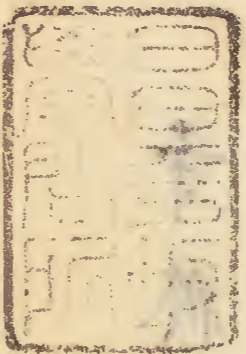
下八日己亥去夜穢事早且問遣

資平許返報云去夕以永信令申
左府了頭已新云々相府余云恒
例神事之時不可必忌至此度
已異例被改日宜款者只今參彼
殿可一定云々如去夕示送頭已
久時頭也非新頭者今朝報云頭
已新者計也後同為恒穢永信陳非新頭之由云々去夜永信不慥換款
余重示資平云如相府余者恒例

神事不可必忌者神事何有吾別
卒若有疑慮者先被卜申依彼御
卜可及近日款穢身不可口入然
而密之所示違也返報云先是左
府余云十四日以前吉日可令勅
申者未尅許申將來云伊勢
使日勅申來月十一日依穢延
引事若有事祭款如何吉平

朝長占申依外來穢有此穢由
能尋至來月三日有交到內裏
之穢云々仍有此穢狀還似感應
云々
可日丁丑或云源宰相賴定日來
有所懼於三井寺修善云々今日
以書狀訪之返報云七十餘日不
受飲食仍自去月廿六日籠三井

寺修善者彼是云憔悴枯槁亟日
餘倍云々



皇朝通志卷之...

Faint vertical text columns, likely bleed-through from the reverse side of the page.

