

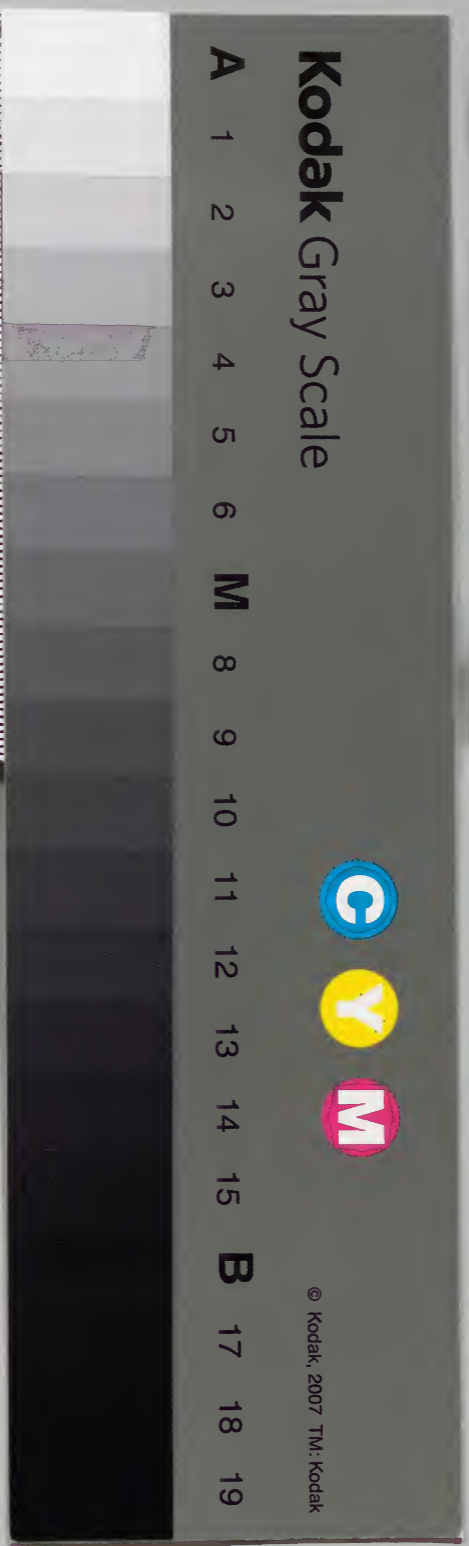
事纂

九十五之六

庫文閣内			和 書
三	八		
函	五	三	
架	冊	號	類

庫文閣内			和 書
三	八		
函	五	三	
架	冊	號	類

内閣文庫		
番號	和 18603	
冊數	56 (50)	
函號	210	53







事纂卷之九十五

大衛即遊倅 臣淺井 奉政 撰

器用門三

舟部

天下要用

崇神天皇十七年詔曰船者天下之要用也
今海邊之民由無船以甚苦步運其令諸國



俾造船舶冬十月始造船舶日本書紀

禱祈船進

岡縣主祖熊鰐聞天皇車駕ユキスト參迎于周芳沙
摩之浦而獻魚塩地導海路自山鹿岬廻之
入崗浦到水門御船不得進則問熊鰐曰朕
聞汝熊鰐者有明心以參來何船不進熊鰐
奏之曰御船所以不得進者非臣罪是浦口

有男女二神男神曰大倉主女神曰菟夫羅
媛必是神之心歟天皇則禱祈之以挾抄者
倭國菟田人伊賀彥為祝令祭則船得進

枯野

應神天皇五年科伊豆國令造船長十丈船
既成試浮于海便輕泛疾行如馳故名其船

曰枯野奉政曰由船輕疾名枯野是
義違焉若謂輕野之訛歟

鹿子

天皇應神幸淡路嶋而遊獵焉於是天皇西望有數十麋鹿浮海而來便入于播磨鹿子水門天皇謂左右曰其何麋鹿也泛巨海多來爰左右共視而竒則遣使令察使者至見皆人也唯以著鹿皮為衣服耳問曰誰人也對曰諸縣君牛是年春雖致仕不得忘朝故以

已女髮長媛而貢上矣天皇悅之即喚令從御船是以時人号其著岸之處曰鹿子水門也凡水手曰鹿子盖始起于是時也

船材燒鹽

三十一年詔群卿曰官船名枯野者伊豆國所貢之船也是朽不堪用然久為官用功不可忘何其船名勿絕而得傳後葉焉群卿被

詔以令有司取其舩材爲薪而燒鹽於是得
五百籠鹽則施之周賜諸國因令造舩是以
諸國貢上五百舩悉集於武庫水門

大木造舩

仁德天皇六十二年遠江國司上表言有大
樹自大井河流滄于河曲其大十圍本一未
兩時遣倭直吾子籠令造舩而自南海運之

將來于難波津以宛御舩也

造百濟舩

白雉元年遣倭漢直縣白髮部連鐙難波吉
士胡床於安藝國使造百濟舩二隻

漕送漂損

天平勝寶八歲太政官處分山陽南海諸國
舂米自今以後取海路漕送若有漂損依天

平八年五月，符以五分，論三分，徵綱二分，徵
運夫，但養作紀，伊二國不在，此限。續日本紀

酬以錦冠

初遣高麗國船，名曰能登，歸朝之日，風波暴
急，漂蕩海中，祈曰：幸賴船靈，平安到國，必請
朝庭酬以錦冠。至是，緣於宿禱，授從五位下，
其冠製錦表，絕裏以紫，組為纓。

新羅能行

承和七年，太宰府言對馬嶋司言：遙海之事，
風波危險，年中貢調，四度公文屢逢潭沒，傳
聞新羅船能凌波，行望請新羅船六隻，之中
分給一雙，聽之。續日本後紀

疑他國船形似小鳥

元慶四年六月十七日，但馬國言：管二方郡，

百姓等遙望海中有物形似小鳥長可十丈
前後之端有物透出高可五六尺疑是船之
舳艫也中央有隨風搖動之物疑是帆席也
少間東行不見又西北方有泛海物其數三
也經歷三日曾不搖動疑是他國船也又北
方有一大船沈有海底長一丈五尺許由是
下知但馬因幡伯耆出雲隱岐等國特慎候

望以備不虞十九日但馬國言養含郡有一
大船漂泛海上長五丈餘廣一丈六尺許知
是二方郡百姓所見三船之類也 三代實錄

高瀨舟

元慶八年九月十六日令近江丹波兩國各
造高瀨舟三艘其二艘長三丈一尺廣五尺
二艘長二丈一尺廣五尺二艘長二丈廣三

尺送神泉苑

仍号速鳥

播磨國風土記曰明石驛家駒手御井者難

波高津宮天皇之御世楠生於吉奉政曰吉上疑脱住

字朝日日蔭淡路嶋夕日蔭大倭嶋根仍伐其

楠造舟其迅如飛一檝去越七浪仍号速鳥

於是朝夕乘此舟為供御食汲此井水一旦

不堪御食之時故作歌而止唱曰住吉之大

倉向而飛者許曾速鳥云因何速鳥釋日本紀

車部

青蓋車 見同門
車蓋部

指南車

齊明天皇四年沙門智踰造指南車 日本書紀

天智天皇五年倭漢沙門知由獻指南車

雲車衝棚

天智天皇即位之年十二月於高麗國寒極

淇凍故唐軍雲車衝棚鼓鉦吼然

金銀裝車

弘仁六年冬十月敕内親王孫王及女御已上四位已上内命婦四位參議已上嫡妻子大臣孫竝聽乘金銀裝車自餘一切禁斷本日記略

應作水車 手轉足踏

天長六年五月乙巳太政官符應作水車事右被大納言正三位兼行右近衛大將良岑朝臣安世宣稱耕種之利水田為本水田之難尤在旱損傳聞唐國之風堰渠不便之處多構水車無水之地以斯不失其利此間之民素無此備動苦焦損空下仰民間作備件器以為農業之資其以手轉以足踏服牛廻

等各隨便宜若有貧乏之輩不堪作備者國
司作給經用破損隨亦修理其料用救急稻
類聚三代格

悉過輜車

任那王勸膳臣班鳩等往救新羅膳臣等乃
自力勞軍令軍中促為攻具急進攻之與高
麗相守十餘日乃夜鑿險為地道悉過輜車

設奇兵夾攻大破之 日本書紀

玄龍車

是後以天杵尊為中國王賜玄龍車追真床
之緣錦衾八尺流火鏡赤玉鈴薙草劍 天書

車蓋部

青蓋車アラミノクルマ

清寧天皇三年春正月小楯等奉億計弘計
到攝津國使臣連持節以王青蓋車迎入宮

中日本書紀

無蓋列下

寶龜七年春正月庚寅是日始列諸王裝馬

無蓋者於諸臣有蓋之下
續日本紀

弓矢部

返矢可畏

天稚彥經八年無以報命故天照太神乃召
思兼神問其不來之狀時思兼神思而告曰
宜且遣雉問之於是從彼神謀乃使雉往候
之其雉飛下居于天稚彥門前湯津杜樹之
杪而鳴之曰天稚彥何故八年之間未有復

命時有國神号天探女見其雉曰鳴聲惡鳥
在此樹上可射之天雉彦乃取天神所賜天
鹿兒弓天真鹿兒矢便射之則矢達雉胸遂
至天神所處時天神見其矢曰此昔我賜天
雉彦之矢今何故來乃取矢而呪之曰若以
惡心射者則天雉彦必當遭害若以平心射
者則當無恙因還投之即其矢落下中于天

雉彦之高胸因以立死此世人所謂返矢可
畏之緣也 日本書紀

使造弓箭

綏靖天皇使弓部雉彦造弓倭鍛部天津真
浦造真鑿鏃矢部作箭及弓矢既成欲以射
殺手研耳命

梓弓五百

太寶二年歌斐國獻梓弓五百張以充太宰

府續日本紀

同年信濃國獻梓弓一千二十張以充太宰

府

角弓

弘仁二年春正月壬子御豐樂院觀射蕃客

奉政曰渤海國遣高南客獻方物賜角弓射焉類聚國史

廻轉易發

承和二年外從五位下嶋木史真機巧之思

頗超群匠欲備邊道兵自製新弩縱令四面

可射廻轉易發是日大臣以下執政於朱雀

門召集諸衛府以新弩試射之向南而發唯

聞機發之聲不視矢去之影迹其矢所止不

得的知續日本後紀

致遠勁機

陸奧國言，劔戟者交戰之利器，弓弩者致遠之勁機。故知五兵更用，廢一不可。況復弓馬戰鬪，夷獠之生，習乎民之十，不能敵其一。然至于弩，戟雖有萬方之橫賊，不得對一弩之飛鏃。是即威狄之至尤者也。今見庫中弩，或大體不調，或機牙差誤，雖有生徒無人督習。

是不置其主司之費，望請准鎮守府置弩師，其公廨不更加舉分，所有准一分給許之。

古樣弓弩

承和五年五月辛酉，養濃國言，古樣弓弩不可中用，從加修理，何用之。有今湏弃古樣二十脚，更造新樣四脚，許之。

雨石鏃

元慶八年六月二十六日秋田城雷雨晦冥
雨石鏃二十三枚七月二日飽波郡海濱雨
石似鏃其鋒皆向南陰陽寮占云彼國之憂
應在兵賊疾疫三代實錄

強弩為神 神功所製

三善清行封事曰本朝戎器強弩為神其為
用也短於逐擊長於守禦古語相傳云此器

神功皇后奇巧妙思別所製作也故大唐雖
有弩名曾不如此器之剋利也文粹

可以隨身 三呼其名

乃授鹿兒羽奉政曰鹿兒
弓羽也矢也曰此弓箭天之

祕寶而可以隨身今人軍功對敵臨戰時三
呼其名而射之無不一當百矣天書

劍部

草薙劍

天聚雲劍

素戔鳴尊乃拔所帶十握劍寸斬其蛇至尾

劍刃少缺故割裂其尾視之中有一劍此所

謂草薙劍也

一書曰本名天聚雲劍蓋大蛇所居之上常有雲氣故以名歟

至日本武皇太子改名曰草薙劍

素戔鳴尊曰是神劍也吾何

敢私以安乎乃上獻於天神也

日本書紀

蛇之麗正亦名蛇韓

大蛇當戶將吞兒焉素戔鳴尊勅蛇曰汝是
可畏之神敢不饗乎乃以八甕酒每口沃入
其蛇飲酒而睡素戔鳴尊拔劍斬之至斬尾
時劍刃少缺割而視之則劍在尾中是號草
薙劍此今在尾張國吾湯市村即熱田祝部
所掌之神是也其斷蛇劍號曰蛇之麗正此

今在石上也

蠅斫之劍

素戔鳴尊帥其子五十猛神降到新羅國居
曾尸茂梨之處乃興言曰此地吾不欲居遂
以填土作舟乘之東渡到出雲國簸川上所
在鳥上之峰時彼處有吞人大蛇素戔鳴尊
乃以天蠅斫之劍斬彼大蛇

大葉刈劍

味耜高彥根神忿然作色曰朋友之道理空
相弔故不憚汗穢遠自起ヲモル哀奉政曰起何為
誤我於亡者則拔其帶劍大葉刈以斫什喪
屋此即落而為山

神授部靈見省貌

裸伴之劍 川上部

垂仁天皇三十九年五十瓊敷命居於茅渚
菟砥川上宮作劍一千口因名其劍謂川上
部亦名曰裸伴○五十瓊敷皇子居于茅渚
菟砥河上而喚鍛名河上作大刀一千口藏
于忍坂邑然後從忍坂移之藏于石上神宮

為刀立祠

垂仁天皇詔曰朕聞新羅王子天日槍初來

之時將來寶物今在但馬元爲國人見貴則
爲神寶也朕欲見其寶物即日遣使者詔天
日槍之曾孫清彥而令獻於是清彥被敕乃
自捧神寶而獻之羽太玉一箇足高玉一箇
鶉鹿赤石玉一箇日鏡一面熊神籬一具唯
有小刀一名曰出石則清彥忽以爲非獻刀
子乃匿袍中而自佩之天皇未知匿小刀之

情欲寵清彥而召之賜酒於御所時刀子從
袍中出而顯之天皇見之親問清彥曰爾袍
中刀子者何刀子也爰清彥知不得匿刀子
而呈言所獻神寶之類也則天皇謂清彥曰
其神寶者豈得離類乎乃出而獻焉皆藏於
神府然後開寶府而視之小刀自失則使問
清彥曰爾所獻刀子忽失矣若至汝所乎清

彦谷曰昨夕刀子自然至於臣家乃明旦失
焉天皇則惶之且更勿覓是後出石刀子自
然至于淡路嶋其嶋人謂神而爲刀子立祠
是於今所祠也

草薙劍

日本武尊辭于倭姬命曰今被天皇之命而
東征將誅諸叛者故辭之於是倭姬命取草

薙劍授日本武尊曰慎之莫怠也是歲日本
武尊初至駿河其處賊陽從之欺曰是野也
麋鹿甚多氣如朝霧足如茂林臨而應狩日
本武尊信其言入野中而覓獸賊有殺王之
情放火燒其野王所佩劍藪雲自抽之薙攘
王之傍草因是得免故號其劍曰草薙也

壽詞未忘

見人事門
感恩部

有光如神

尾張國風土記曰熱田社者昔日本武命經
歷東國還時娶尾張連等遠祖宮酢媛命宿
於其家夜頭向廁以隨身劍掛於桑木遺之
入殿乃驚更往取之劍有光如神不把得之
即謂宮酢姬曰此劍神氣宜奉齋之為吾形
影因以立社因鄉為名也釋日本紀

武器部

甲服襖中

遣尾張連吾襲察殯宮之消息時諸人悉聚
無關唯玉田宿衾無也吾襲奏言殯宮大夫
玉田宿衾非見殯所則亦遣吾襲於葛城令
視玉田宿衾是日玉田宿衾方集男女而酒
宴焉吾襲舉狀具告玉田宿衾宿衾則畏有

事以馬一疋授吾龍爲禮幣乃密遮吾龍而
殺于道路因以逃隱武内宿禰之墓城天皇
聞之喚玉田宿禰宿禰疑之甲服襖中而參
赴甲端自衣中出天皇分明欲知其狀乃令
小墾田采女賜酒于玉田宿禰爰采女分明
瞻衣中有鏡而具奏于天皇天皇設兵將殺
玉田宿禰乃密逃出而匿家天皇更發卒圍

玉田家而捕之乃誅 日本書紀

觀所儲兵

持統天皇七年詔自今年始於親王下至進
位觀所儲兵淨冠至直冠人甲一領太刀一
口弓一張矢一具鞆一枚鞍馬勒冠至進冠
人太刀一口弓一張矢一具鞆一枚如此預
備

門樹楯槍

天平十六年三月石上掬井二氏樹大楯槍
於難波宮中外門續日本紀

甲冑用革

寶龜十一年八月庚戌勅令聞諸國甲稍經
年序悉皆多不中用三年一度立例修理隨
修隨破極費功役今革之爲甲牢固經久累

躬輕便中箭難貫計其功程殊亦易成自今
以後諸國所造年料甲冑皆宜用革即依前
例每年進樣但前造鐵甲不可徒爛每經三
年依舊修之

不似中國

遣唐第二船知乘船事正六位上菅原朝臣
梶成等海中遇逆風漂著南海賊地相戰之

時所得兵器五尺，鉞一枚，片蓋，鞘橫佩一柄，箭一雙，賚來獻之。並不似中國兵仗。續日本後紀

鐵甲流著

承和十一年春正月，山城國上鐵甲一領云。件甲裹布袋，流著葛野川。

截破衿身

元慶二年十二月十日，凶賊奉政曰出羽國夷狄叛亂者

悔返逆之過，致束手之請，便返進所掠奪甲二十二領，言曰：所取甲，曾其數不少，任已狂心，皆悉截破，衿身約裁一，無全者，加之賊類，或入奥地，或所居隔遠，其遺甲，曾搜求追進。
三代實錄

頒給掛甲

八年二月二十一日，掛甲四百領，頒給左右。

近衛府各二百領此甲尋常納內裡春興殿
天皇入東宮之後遷納東宮書殿今出而給
之兵庫甲給左右衛門左右兵衛四府為二
十三日即位以此著用也

旌旗部

白旗降首

河邊臣瓊岳獨進轉鬪所向皆拔新羅更舉
白旗投兵降首河邊臣瓊岳元不曉兵對舉
白旗空示獨進新羅鬪將曰將軍河邊臣今
欲降矣乃進軍逆戰盡銳造攻破之前鋒所

傷甚衆

日本書紀

別賜銷旗

齊明天皇四年七月賜淳代郡大領沙尼具
那小乙下別賜銷旗二十頭

文物之儀

大寶元年春正月朔天皇御大極殿受朝其
儀於正門樹烏形幢左日像青龍朱雀幢右
月像玄武白虎幡蕃夷使者陳列左右文物

之儀於是備矣

續日本紀

供御之標幡

天平十三年始以赤幡班給大藏內藏大膳
大炊造酒主將等司供御物前建以為標

唐使建旗

寶龜十年夏四月領唐客使等奏言唐使之
行左右建旗亦有帶仗行官立旗前後臣等

稽之古例未見斯儀禁亦之首伏請處分者
唯聽帶仗勿令建旗

馬具部

桑棗鞍橋

延曆十一年秋七月戊午禁桑棗鞍橋但舊
者申所司燒印用之日本記略

禁犢皮韉

十三年十二月庚申太政官符應禁斷犢皮
韉事右被右大臣宣備奉敕牛之為用在國

切要負重致遠其切實多今聞無賴之流爭
事驕侈殺剝斑犢競用鞍韉及胡錄等之具
爲弊尤甚事須禁絕若有違犯科違敕罪主
司阿容亦與同罪類聚三代格

事纂卷之九十六

大衛郎遊倅臣淺井奉政撰

米穀門

穀部

子年不空

和銅五年詔曰朕聞舊者相傳云子年穀實
不空而天地垂祐今茲大稔古賢王有言祥