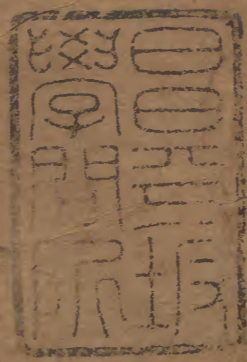


福建三

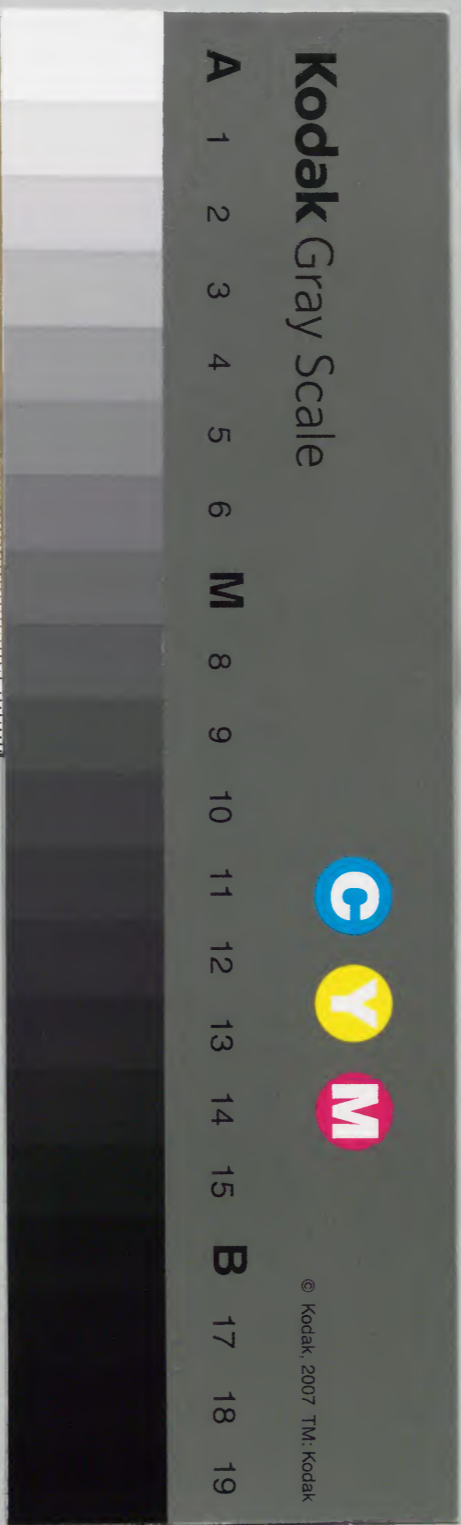


			漢書門
二	三	四	九
九	〇	九	號類
一	三	函	
八	四	冊	

內閣文庫			
二	二	漢	
九	三		
一	五	書	
二	四	九	
架	冊	號	類

內閣文庫	
番號	漢 2349
冊數	54 (41)
函號	291 54

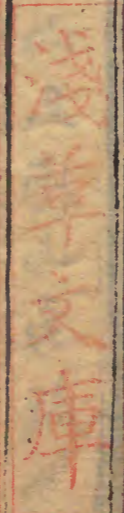
天下郡國利病書四十一



天下郡國利病書卷九十一

防海摠論

沿海自廣東樂會縣接安南界起歷海條粵為文昌介
 舖前港為會通界神應港豐盈浦為瓊州界麻頭浦呂
 灣頭為臨高界田木灣為儋州界峩詐山為昌化所界
 瀝沙營為感恩縣界大同天小洞天為崖州界牙娘
 澳双洲門為陵水縣界七十二徑牙山淡水灣為欽州
 界州木營烏雷山為靈山縣界青嬰池楊梅池平江池
 為廉州界邵州為來安營所泐洲為康海所界圍洲為
 錦囊所界調洲獨猪山為石城千戶所界硃洲小黃埕



天下郡國利病書 卷九十一 福建一



汾洲為寧州所界青聚山羅浮峰為神電衛界海陵山
為雙海所界小獲山為海甯所界中獲山為陽江所所
大獲山為新寧縣界西熊山鴨洲山為新會縣界万斛
山止川山為順德縣界石岐峰為香山縣界蛇西山大
南寧山為南海番禺所烏沙洋為白沙巡司界九星洋
為福水巡司所珊瑚洲渡空山為東莞縣界合蘭洲為
大鵬所界馬鞍洲為鉄岡駟界寧州山桔洲山為惠州
界記心洋為平海所界徐娘山為海豐縣界大星尖山
為捷勝所界吉頭峰為碣石衛界前標峰為甲子門所
界陶娘灣靖海寨為靖海所界大字山玉崎山為朝陽

縣海門所界小柎山為蓬州所界大柎山為大城所界
大京山九猴山為饒平縣界計五十里抵福建南澳山
為玄鐘所界歷侍郎洲石城崎為銅山所界歷鴻儒崎
沙洒寨為陸釐所界大嶺崎壁洲山為鎮海衛界小嶺
崎為月港界旧浯崎為高浦所界嘉禾山大担山為中
左所界小担席頭山為金門所界大登山小登山為福
全所界大捕山小捕山為永寧衛界埕隄隄峰嶺窟峰為
崇武所界沙塘灣為惠安縣界嶼崎白崎為峰尾巡司
界湄洲山為南泉寨莆禧所界石獅峰小灣峰為平海
衛界埕口三江口為冲心巡司界稠山王家崎為万安

三下都國朝詩書 卷九十一 福建一

所界六湖山碧水島為鎮東衛界鹽門山為蕉山巡司
界日岫月岫為梅花所界即會城三波礁五席灣為連
江界下千塘四岫為定海所界花瓶為北茭巡司界飛
鸞渡為寧德縣界青山峰為大金所界天干山丁家埕
大俞山三星山流江為福寧州界計二千里抵浙江懸
中峰為蒲門壯士二所界歷長沙門大崑山為金鄉衛
界鳳皇山為平陽所界銅盆山為沙園所界仙口峰飛
云凌為瑞安所界大衢山海安港為海安所界霓澳陂
山為寧村所界黃花港為磐石衛界大岩頭為磐石后
石界前山雙斗門為蒲岐所界九眼塘斗門關為三山

巡司界了髻峰為楚門所界臨門隘為隘頭所界省梅
坑為沙角巡司界大陳山石塘港為松門衛界金清嶺
西岫關永豐關皆朱文公新造為新河所界金沙灘鰲
礁為海門衛界海門港為海門前所界五岫為抗渚所
界三門山為健跳所界石浦港為前后二所界青苔灣
為昌國衛界小目山為爵寤所界西厨山為錢倉所界
孝順洋白塗為大嵩所界大射山為甯山后所界落茄
山長白山為中左所界大魚灣為長山巡司所界招寶山
中子山為定海衛界全家嶼為寧波界丘家洋為慈谿
界金熟浦為尤山所界松浦港為松浦巡司界黃山為

觀海衛界破山浦為三山所界化章浦為餘姚界臨山
港為臨山衛界西海塘為上虞界漁山蒙池台為紹興
三江所界豐子門為蕭山界和尚山堵門為會稽界茶
浦門為海寧所界西海口馬迹山北丁具殿前山淡水門
為乍浦所界大衡山小衡山為敵浦所界桑扶山為海
寧衛界計二千七百里抵南直隸之三始山為金山衛
界胡家港為金山巡司界上釣山中釣山下釣山大盤
山為青村所界蒲裏為南匯所界陳前山茶山為南滄
巡司界界寶山為上海界永字山分水礁海礁山珠淘港為
吳淞所界浪岡山顧涇港為嘉定縣界竺泊沙送信嘴

小團沙新安沙為太倉界太陰沙晉家沙為崇明界福
山狼山三槿口為通州千戶所界唐家港海門島為泰
州界尤沙新陽港為盐城界開山淮河口蕪山為安東
界坊山高公島為海州界所清河口巴頭河為贛榆界
甸島勞小島為安東界孤耆山為石白所界計一千八
百里抵山東青城峰界歷胡家港為高港巡司界沙嘴
峰為吳山衛界黃埠峰為夏河峇界洋河峰為膠州界
大勞山田橫島為濰山衛界走馬峰為即墨界馬山為
浮山所界甸島赤島為雄崖所界吾島徐福山為大山
所界巨富島為大嵩衛界竹島為海陽所界松島莫邪

島漫雜島為靖海衛界第島為津寧所界五疊島下勞
山為尋山所界馭馬墩洛口堡為成山衛界海牛島為
不夜城界竇家峰為百尺岩所界古墨頂為威海衛界
文島為金山所界新安堡戲山峰為寧海衛界海瑯山
為灶河砦界威家莊為馬埠砦界洋山為萊州界八角
島蛭蟻島為登州界刘家窪為芦洋砦界沙門島為解
宋砦界單山為黃縣界桑島為馬停寨界彘島為昌邑
縣界歌朱島為寿光界都里鎮為蒲台界青島為利津
界為濱州界直沽口為宝坻縣界塔山為芦尤衛界黃
南半洋山為昌黎縣界計一千二百里抵于遼東北半

洋山為山海衛界蔬菜島為中前所界牛車島為中后
所界孤山為中右所界向陽島羅島兒為全州衛界石
滩島為中左所界東云島黃駝島為蓋州衛界屏風山
為復州衛界鳳皇山為中左所界女兒河為中七衛右
七衛界遼河渡古寺島為廣寧衛界麻田島軍島為海
州衛界湯站堡為鎮遠所界臨江為義州界計一千三
百余里抵鴨綠江為朝鮮界搃其入寇則隨風所之東
北風猛則由薩摩或由五島至大小琉球而視風之變
北多則犯廣東廣東多則犯福建正東風猛則必由五
島歷天堂官渡而視風之變東北多則至烏沙門分縣

天下郡國利病書 卷九十一 福建一 五

或過韭山海臨門而犯温州或由舟山之南而犯定海
犯象山犯奉化犯昌國犯台州正東風多則至李西嶼
壁下陳錢分縣或由洋山之南而犯臨觀犯錢塘或由
洋山之北而犯青南犯太倉或由南沙而入大江犯瓜
儀常鎮或在大洋而風颯東南也則犯淮揚登萊若在
五島開洋而南方風猛則趨遼陽天津防倭者以三四
五月為大風以九十月為小風向之入寇者薩摩肥后
長門三洲之賊居多其次則大噶筑前筑后博多博人
善造舟而豐前豐后和泉之人間亦有之乃回高于薩
摩而附行者

廣東列郡者十分為三路高雷廉近占城滿刺諸番峰
烟希曠中路東莞東路惠潮皆倭寇乃時出沒之地而
東路猶為要冲若柘林者則又必東路控賊之咽喉門
戶也元柘林是元水寨矣元水寨是元東路矣瓊州四
面环海東西九百里南北一千一百四十里長山峻嶺
三黎錯居其間而五指腹心盡為黎搜群岡之中定安
尤險稍或撤備門庭皆勦敵矣頃因辛丑之亂奉兵討
平事雖稍定險終在矣識者欲于羅活岡擬以重兵斷
其往來竄伏噫必如是而后為久安之計乎福洋烽火
門若設于福寧州所轄官井沙埕羅浮為南北中三哨

后官井添水寨則又以羅江古鎮分為二有是在烽火
官井當會哨者五小埕水砦設于連江所轄閩安鎮北
菱焦山等七巡司為南北中二哨是在小埕當會哨者
三日南水砦設于莆田所設中心蒲禧崇武等所司為
三哨而文湧港則近添設于牛海之後是在南日當會
哨者四洛嶼水砦設于同安上自圍頭以拉日南下自
井尾以抵銅山大約當會哨者二銅山水砦設于漳浦
北自金山以抵洛嶼南自梅峯以達廣東大約當會哨
者二由南而哨北則銅山會之洛興塔嶼會之日南日
南會之小埕小埕會之烽火而北來者无不備矣由此

而哨南則烽火會之小埕小埕會之日南日南會之洛
崎洛崎會之銅山而南來者无不備矣哨道聯絡勢如
長蛇防禦之法其能踰此耶總計八閩之地二面當海
者二興泉是也一面當海者二福漳是也其要害地如
晉江深危獺窟興化冲心平海尤溪海門漳浦息尾南
靖九尤寨溪是也然莫有如福寧之尤險者三面孤懸
海中如人吐舌賊人必首犯之旧寨設于州東北六十
三里三沙海面后焦茲倡議弃從松山今必復旧而后可
乎浙江沿海舊設四摠今增為四叅六摠矣四叅者杭
嘉湖一寧紹一台一溫一也六摠者定海昌國臨觀

三才圖會卷之九十一
松海金盞海寧也志其防禦之制自內達外有三東焉
會哨于陳錢分哨于馬迹羊山普陀為第一重沈家門
馬之師為第二重提兵督發兵船為第三重備至審也
乃若定海者是寧紹之門戶弁山者又定海之外藩也
其地則故縣治也為里者四為粵者八十有三五各之
饒魚鹽之利可供數万人不待取給于外非若普陀諸
山此也國初置昌國衛于其上屯兵戍守減至計也信
國經略海上以其民孤懸從之內地改隸象山職其小
而未見其大也蘇松為圻輔望郡濱于大海自吳淞江
口以南黃浦以東海塘數百里望平坦皆賊徑通往

目不能禦之于海致賊深入其禍慘矣今建議者曰松
江之有海塘而无港口者則自上海之川沙南匯華亭
之青村柘林凡賊所據以為巢穴者各設陸路把總以
屯守之而金山介于柘林乍浦之間尤為直浙要冲特
設提兵以為陸路各將之領袖又于其中添設游兵把
總一員專駐金山往來巡哨所以北會松江而西援乍
浦也至于蘇之沿海而多港口者如嘉定之吳淞太倉
之劉家河常熟之福山港凡賊舟可入者各設水兵把
總以堵截之至于崇明孤懸海中尤為賊所必經之處
特設參將以為水兵各將之領袖又于其中添設游兵

把總二員分駐行治營前二沙往來巡哨所以遠哨海洋而遠蔽港口也內外夾持水陸兼備上之可以拒賊于外洋下之可以巡塘而防守亦既精且密矣乃若淮揚二郡介于江淮之間東瀕大海三面隄防改其形勢起自東南料角嘴抵姚家灣綿延四百里除安豐等州六場俱在腹裡未為要害要害之處乃通州也狼山也楊樹灣裡河鎮也餘東餘西等場也料角嘴呂四場也猛港新開港也南港刘家左金沙場也其尤要者有三曰新場為其出入至近逼揚州也曰北海所為其通新陣港且有鹽沙聚泊也曰南灣為其巨鎮而且通大海

口也須設三把總以駐之仍用陸路遊擊一員駐扎海安則東可以控狼山通州海門之入而西可以扞禦揚州也倭患之作峇嶠以北達于維揚靡不受害而山東獨不之及者豈其无意于此哉良以山東之民便鞍馬不便舟楫無過海通番之人為之鄉道接濟耳所虞者登萊突出海中三面受敵且危礁暗沙不可勝計非精練之士則舟且不深何以迎敵而進擊乎故安東以北若勞山赤山竹島旱門劉公芝罘八角沙門三山諸島乃賊之所必泊而我之所當伺者若白蓬頭墩子口橋雞鳴崗夫人寫金芳石倉西淺淮亂帆乃賊之所必避

而我之所當逐者當事諸臣毋恃其不來恃吾有以備之造舟選卒練習故常將來而堂或備海運以備不虞亦大有賴焉豈徒禦寇乎哉遼東占營并地也其背為沙漠花雷吉列迷諸部落在焉其面為滄溟其餘悉為朝鮮至國朝設瀋陽遼陽鉄峯三万四衛所於開原以遏北狄之衝金復海蓋旅順諸軍聯屬海濱以防島夸之入東北藩籬可謂固矣洪武初倭奴以玩南方之心而玩遼東遼人以禦北狄之法而禦倭寇斬滅无遺海氛蕩熄刘江金線島之捷是已一百年来边備无改倭敢遽犯哉但地方千有余里馬步官軍几万自名止藉

山海關一路餽餉我朝北都燕而遠漕江南粟又自京師達于遼陽飛輓不絕何以食之此其患非渺小矣途者登萊運米達遼甚便惜未多且遇愚謂國初軍屯商中之制至為精當而大坏極敝司國計者當深念而亟圖之不當專責幕帥而已也

八閩

· 食貨

民惟邦本而食貨則所以養其生資其用者也閩地負山滨海平行膏腴之壤少而崎嶇硤确之地多民之食出于土田而尤仰給于水利民之貨出于物產而尤取

三 禮 國 志 卷 之 一 十 七
十
背于坑治凡是數者非独民賴以生而土貢財賦亦由是而出焉嘗攷之于史唐之時民物犹未甚蕃故其貢賦亦未甚多及王氏僭偽遂以區、數州之地而供宗庙百官之費尋復兄弟相殘分裂割地百役煩興用度不足乃增田畝山澤之稅至于魚鹽蔬果无不倍征民之財力至是竭矣宋興犹未能盡革南渡以來軍國之需皆仰給于江南供億繁重固其宜也至我國家稽古立法貢篚有常賦入有等而凡前代一切无名之征殆盡除

福州府

戶口

論曰余嘗攷歷代草創井邑蕭條蓋百姓新去湯火故耳及承平日久未有不滋殖者也旧志載正德時戶口視洪武間不能增之二三頃視正德又无所增矣夫國家治平晏然无事一百年于兹前古所未有也則休養生息固宜教倍于国初時乃民不加多岂有是理哉抑或有司未稽其實而好膏蠹吏得為僥幸者地耳旧制凡十歲一籍其民大抵足旧數而止此教政也邑之戶始衰而終盛一族之人始寡而終多奈之何必

國其旧也哉是故豪宗巨室或百餘人或數十生縣官庸調曾不得征其寸帛役其一夫而田夫野人生于黃口以上即籍于官吏索丁錢急于星火此所以負者益負而賦者益富也又自倭寇以來軍儲征求催督旁午皆出于田瘠土之供竭矣不毛之宅无職事之人終日美衣甘食博奕飲酒市井嬉遊獨不可稍舉古人抑末之政以紓力本者之困耶為今之計欲使户无匿丁則莫若凡訟于官者必稽其版凡遠四方者必驗其編則戶口可核戶口可核則賦役可均不惟是國裕財馭民于農亦无便于此者矣

土田

土田之目有二曰官田曰民田若賤田若學田若廢寺田若沒官田若官租地皆係之官而佃于民者与民自占田及寺田官未升青志書于籍其則有輕重官田有科米三升上下者以三錢五分為率五斗者三錢而止七斗者二錢五分而止搃之稱官賦而融其別差若民田之來自五升而上其則不一其間有水塌沙崩浮糧未嘗新墾初墾未及首止中科者万歷七年抚按會題奉旨稽核履畝丈量均勻推補其畝視田高下為差其則以縣原額為定截長補短彼此遠均則壞成賦民間

元不稅之田計畝均糧公家无不田之稅法最善也其
后縣官更代不常而積猾奸胥那移改換恣易其籍除
一蠹復生一蠹卒无有能究詰之者

秋糧

國朝定制宇內郡縣輸粟京師后以閩遠隔山海令官
田米各分本折每石以五斗折色征銀解京以五斗本
色存留各倉民米以十分為率七分各征本色米派倉
三分征折價銀解京即金花至沈御史灼奏准凡官
米俱折銀解京免輸倉民米每石半本色米五斗輸倉
為官吏師生俸廩及軍士之月糧半五斗折色征銀二

錢五分中分其半解京其半湊補各倉糧給軍解京者
加損索五厘輸倉者加耗米五升歲以秋抄督糧道生
派各縣于十月開倉入之

網派

憲經日用者名曰網銀以現役妨里長供之若慶賀接
詔迎春視學祀典之當季者鄉飲酒之再行者校文閱
武之賞賚者貢士于禮部者資其路費邑之廢疾孤寡
給其衣糧行部及士大夫之往來者有餽牽牢醴管長
始至有郊勞致館門祭堂宴輿蓋器什冬夏易其研席
歲終供劇符花灯正雜諸網一切取辦至无也國初

以里甲係民十載番役所領惟催征勾攝載在令甲雇
役使支應官府諸費未知作備何人坊里供役勢易凌
迫襍物私餽多為糜費吏皂如席柳索皆至故有米石
丁一而費至數十金者坊郭之長尤苦焉加請未諸監
司始議官當看為令以下米若干征銀若干責辦該吏
支應誠良法美意但坐派于現年之里役名猶未除万
歷六年巡撫阮公尚鵬巡按商公為正議行一條鞭法
盡以周歲經用多寡藉其縣丁之米歲一征之

論曰古布縷之征今夏稅是也古粟米之征今秋糧
是也古力役之征今徭徭諸雜差是也自唐立兩稅
法后世遂因以為常乃今并取之一時即兩稅之法
亦邈不可復矣

徭役

徭力役之征古法也國朝酌而行之編于屬縣人在官
者視事煩簡給其稍養有銀力二差亦宋催役免役之
遺意力差若兩院督府上司府縣各衙門之子皂隸書
手庫子獄卒舖兵儒季殿夫門子斗級庫子及脚館夫
倉斗級巡檢弓兵稅課巡攔各分司公館與書院祠壇
門子橋渡廠夫之屬銀差若長大上中二解戶各衙門
祇候馬夫儒季齋夫膳夫借撥皂隸之屬往者歲一編

之以見年里甲后五年應役其中銀差雖輕力差如斗級鋪兵館夫諸局所費額派倍蓰其一者則庫子庫子未備筭收役使耳縣官視為甲幹公私之費悉茲取給其破產者什之九隆慶中議以縣吏充庫子科收宿弊稍減而若鋪兵斗級有代者犹多索雇值万歷六年約一條鞭法以十年摠編盡請官戶之重免者諸色丁米稍裕與雇直又多贏餘无復輕重不均之嘆矣

丁米科

因朝上供之數洪武中有雜色翎毛皮角弓弦箭及荒絲之貢永樂之后有紅白糖為味黃白蠟細茶牲口諸

色物料有額辦歲辦襍辦或為本色或為折色額辦有定額歲辦不常征雜辦于二辦之外又有泛雜名目在成化間所辦不過十三種弘治中增至二十三正德中所貢煩多倚辦該年里甲名數細碎增減因革有司莫能究吏胥目緣為奸利虛派侵沒其弊益滋沈御史始通計各縣應辦物料融派丁米槩征銀八分送府轉輸民以為便嘉靖二十六年議附由帖征銀解布改司類輸京師先是征派視料數稍益后曰倭寇軍具復增其數以足軍需万歷六年龐都御史高鵬議行一條鞭法酌盈濟虛復以八分为永減而民益祿便矣

礦冶

論曰山冶之當罷也漢時大夫文學詳言之矣惟是礦
禍最烈亡命元賴逋逃作奸小則爭掠大則嘯聚盜之
寇之數也今上壬辰浙人王君錫奏開易州礦責下
大司徒議時余叩戶垣聞其交結黃緣將必得請遂偕
馬右諫邦良執奏謂聖明在宥奸人在利罔不宜听且
易州隣虜万一剽聚特之急則北走胡是地禍也流入
上播然逐之令勿潛任別生奸越數年新建張季士位
秉政軸以爲利出于天地所自然可蓋國病無民採之
便上从其言而每流區宇矣余曩侍交戟下每見上睿

資天縱蔓出于百獨輔之者非其人不以道耳今東南
之方已竭輪台之悔尚稽誰生厉階至今爲梗嗚呼長
國家而務財用必自小人信夫

鹽課

閩之場其隸吾郡者福清有二一爲海口場一爲牛白
場其鹵地皆掌于司附海爲鹽戶至煎作依山爲炉戶
供薪水復專曝晒令灶戶以銀代薪爲雇值鹽灶戶每
米一石准夫一丁着令復其身仍給土本鈔日办鹽一
斤四兩積三百六十日爲一引四百五十斤以入于倉
庶私販之禁計民男女成丁者歲給鹽三斤征米八升

謂之鹽糧沒罷未折鈔每丁口歲納鈔六貫每貫折錢
二文中半折之為鈔三貫錢六文閏月則筭而加之倉
鹽恰口食餘者以恰商販久之民不復支鹽納鈔如故
其私鹽担負不及數于法無禁私販多白鹽易售入倉
類低黑消雜國壞賈人又慮就場險阻輒置引市私鹽
充數由是倉鹽積久虧耗丁夫困于賠累依山之縣又
不免其襍役丁戶重祿困矣后遵戶部奏准各折銀米
以是軍需遂罷辦鹽入倉之例工本鈔亦復住支

論曰閩之壞什五依山什五移海非若江淮吳楚之
支舟航所畢集車轂所交集也行鹽之界不過依山
四郡止耳地非廣輸賈無贏豈時逢平壺市絕橫征
則商固可執筭而取餘官亦可持籌而收積乃今增
引加課駢拇枝指彙以尾跋胡濟以鉛銖失以什伯
于是商日困而權日禁矣

魚課

國初立河泊所權漁利遣校尉點視以所點為額納課
米其后漁戶逃絕米貴里戶辦納不敷乃有折征之令
每米一石半納本色五斗折色五斗輸銀二錢五分編
戶猶稱重困至弘治七年巡按御史吳一貫奏准不分
本折並征銀三錢五分

軍政

衛兵有三曰征徭軍曰屯旗軍曰屯種軍征徭軍者入則守城謂之見檢軍以時訓練出則守砦謂之出海軍按季踐更均月給米八斗如銀則月給四錢唯外衛所軍有出外海及守烟墩者每月給一石如銀則月給五錢更有選練備戰餘丁亦月給米八斗其軍戶有幼弱及老疾者則優恤之或月給七斗六斗三斗各有等差如給銀則視其斗數以定多寡屯旗軍者乃國初率紅牌及棧田事例之屯軍也屯種軍者即現在頂種之屯軍也此二項軍第歲視受田之數輸糧于官並不沾官

籟自正統中鄧茂七之亂郡方戒屢調屯軍以為防守始有給八斗者今已糧罷客兵者旧制无有加請三十六年郡苦倭寇巡抚始有調廣西向武州兵禦之者未幾遣歸四十一年倭寇又入巡抚告急隣省提督都御史胡宗憲遣參將戚繼光以所練義兵八千人自浙來援与倭戰大捷明年巡撫譚綸與繼光以浙兵平其北之寇斬首万余級乃奏由浙兵戍閩散于八郡而開府與帥府駐在省會故聚兵尤多今環處教場統以將領名目浙營其營有六人數太抵不下三千餘人

海防

水寨自洪武初命江夏侯周德興經略海徼備倭衛所
巡檢司築城數十防其內侵又于外洋設立水砦初惟
烽火門日南山浯嶼至景泰中增置小埕銅山共五砦
成化末當事者以孤島无援奏移內港內港山嶼崎嶇
賊舟窄小易趨淺水而兵船闊大难于近敵遂致失利
嘉靖四十二年巡撫譚綸始請復以制五砦以扼外洋
其原屬福州者烽火門与小埕后烽火改屬福寧惟小
埕專屬焉南曰日隸福清今屬興化隆慶初始添設海
坛浯銅二遊兵万歷初尋而南粵嶺山湄州三遊海壇
遊則屬福州嶺山屬福寧州湄州屬興化寨遊各有把

提一人統其衆若提由武進士或武勳高等題請陞授
以都指揮体統行事謂之欽依遊提由抚院委差或以
指揮及聽用把提督領謂之名色各為分汛地嚴令哨
賊寡則各自為戰賊衆則合力以攻時值春秋二汛必
駕樓船以備海外憲司巡海道与郡海防館視防守之
疎密而差次殿最高
小埕水寨在連江縣定海所前今定額船四十六只官
兵一千六十四名北与烽火門会哨南与南日会哨西
洋下目下竿塘白犬皆其汛地省会之門戶也

海壇遊在福清海坛山山故唐牧馬地宋初置牧監尋

天下郡國利病書 卷九十一 福建一

初守備李彝要金子松泉弗與彝遂奏徙其民于額
內地遂為盜種之區監度初年始立遊兵于此額
三十隻官兵六百六十九名泊海坛汛守與南日兵
協守

按岩與遊之初設岩必用吏胥及勳陞者欲尊其体
統令有以御舟師悍眾志者至遊常用村官及良家
子所以便吾鞭弭可使飛伏應援耳故岩為正兵遊
為奇兵寨可以分疆言遊難以汎地執也近舉題請
欽依其設一遊一寨相間以居俾分疆不淆而汎地
各守此祇足塗觀聽耳夫指臂不聯則秦越吳視輔
車既隔則唇齒莫依幸先事也若勢成倚角倘麥起

倉卒而觀望參商庸楚賴乎殆與先臣奏請設立之
意矣矣

把截岩凡十有一

長樂四 大石 仙崎 黃崎 東山

連江一 光臨里

福清六 松閣 華頭 水平 大地 白雁 牛頭

捍岩凡七

閩縣一 右嶺

長樂一 大社

連江一 北茭

三
福清
卷九十一
福建一
二十一

福清一松頭
連盤
平北里
沙塢
平南里
長沙

烟墩尾六十有七

閩縣十有一
鳳嶼
長崎
鏡崎
琅琦
北寄
海崎
藍倉
象洋
鼓山

長樂二十二

鰲跡
十石
魁洞
碁山
斗湖
蒼山
大崎
甲峰
塔山
蕉山
牛山
湖頭
壺井
小社
江田
石門
岩渡
流水
小亭山

渡頭山
聖泉山

福清二十七

松下
峯前
大丘
後營
白雀
大淺
壑下
汲流
桃崎
茶村
燕積
仙岩
前晏
白沙
塔山
馬頭
鏡頭
蟹崎
前村
洪坑

陳塘
西岑
蒲海
石馬

戎器

兵器甲冑干戈之屬衛所軍匠為之有定式有成數都
指揮視其利鈍而藏之于庫三衛舊各有庫弘治四年
始設武備庫合而藏之 銃砲火箭飛筒之屬謂之火
器三衛置局藏之其外衛所則取兵器于庫局 又有
歲造解京軍器府衛並造取辦于料銀不足則征之屯
耗抗鈔衛所造故有軍三民七之目 防海之舟曰官
舡曰快船曰哨舡委指揮一員造之三衛舊各有廠景
泰中始并為一廠在河口隆慶元年改設于橋園洲郡
寨遊外更烽火南日吾嶼銅山四寨不隸福州衛亦造

天下郡國利病書
卷九十一
福建一
二十一

舟於此

論曰郡之戎器歲省督造頗器一而直十二之家四
晉之家六甲冑楛惡器械朽鈍所从来也上下相蒙
利與相續久之皆烏有也至于戰艦其費倍蓰歲糜
金錢祇寔奸索役汎撤兵守之則贏卒連艘積水觸
之則虛舟也夫器不堅好卒不服習趨制弗及避難
非畢塗飲塗羹直兒戲耳噫安待臨敵合刃如楚之
劍戟利而教習水戰如越之舟師也豈夏後奴於

屯田

屯田之制固古者寓兵于農之意也我國初籍民為軍

乃議此政度郡屬地閒曠者或取諸廢寺及籍沒之產
聽其耕作以為屯田而我郡在城三衛與鎮水一衛亦
不下四千餘頃國初新附之籍有從他郡所徙而至
者海濱幅員未廣軍士亦有屯他郡之田者外又有紅
牌及標田諸例者要之在洪武時之軍則取旧屯永樂
時之軍則稱新屯而屯無論新舊每分給三千畝歲輸
正糧一十二石餘糧一十二石止糧給本軍月餼餘糧
給守城軍士固其槩也第征銀設正餘兩項又各取盈
于十二石之數法非付一軍士稍厭苦之后為者乃羅
其正糧不復稅餘額又減其半只征六石復計其田之

之腴瘠分爲本折色本色爲存而挽粟入倉以給軍士
之月糧抗色爲起運納貢于屯官以備軍具及解京之
雜需至折色之中又分爲旧額新增而稍差等之比歲
終還司之督屯使者抵其賦之登耗以署衛屯官之上
丁者

論曰國初之制一軍一餘各受三十畝而耕持戟之
士即荷耒耜之農故士无曠戶屯无混冒也自後以來
軍餘半居市廛不能親耒耜于是始有寄佃于土
人而分其息者有私兌于他姓而更其名者又有丁
盡籍空而轉爲別軍所承領者去久弊滋卒數十屯

而兼并于豪右比、而是昔林文恪先生謂宜因均
田之会无俾跋履盡括旧屯并其新墾毋令豪強更
得復冒擇其膏腴者給衛丁壯令自食其力有急用
之則可以漸有容兵此漢人寔塞下之良策也其議
洵不可易第項裡已越百年轉粥不下數姓若徒取
之豪右則彼原以虛值售之若欲付之丁壯則彼又
不能以空奉得之捉衿掣肘策將安施是故清屯之
議所當熟圖必使民收旧值之償軍獲實屯之受而
后兩得其當也至于征賦專屬衛所之官愚亦以爲
否、夫國家武臣不典錢谷何独丁衛官而寬之資

緣請托巡司利權染指既甘漏卮无當因而奏者
何可勝數倘分之附近各縣並為帶征則官保其先
世汗馬之勲軍免于頻歲侵漁之苦矣

福州潮汐

閩之水海為最大自東迤南珍帶五縣閩之東南長樂
之東北連江之東南羅源之東福清之東南東北皆海
也海潮從東南來南則由粗芦門北湧東則由日安鎮
西湧皆合于馬頭江又分為二一入西峽一入南芦渡
合于馬清竹崎与水口下之溪相接乃回流而汐為是
潮也在永北合北地方猶兼蓋鹵至馬頭江則皆淡矣

溪海可由之地唐太和中閩縣令李葺築石堤跨閩與
長樂東所障蓋鹵墾田无数又有一等洲田潮至即
沒米沙而无害于水禾不假人牛而收穫自若有力之
家隨便扞棉坦東流西沒迂徙不常利害亦相當云今
將潮信具列于右

每月初一	十六	寅正三	申正三
初二	十七	卯初三	酉初三
初三	十八	卯正三	酉正三
初四	十九	辰初三	戌初三
初五	二十	辰正三	戌正三

初六	廿一	巳初三	亥初三
初七	廿二	巳正二	亥正二
初八	廿三	午初二	子初二
初九	廿四	午初三	子初三
初十	廿五	午正一	子正一
十一	廿六	午正四	子正四
十二	廿七	未初三	丑初三
十三	廿八	未正二	丑正二
十四	廿九	申初一	寅初一
十五	三十	申初四	寅初四

此海潮之候也江潮常緩海潮三刻至入府城內外諸河則愈緩矣又當視其遠近為先后各以意推其他海船貿易往來淮浙交通之間各以十五潮為率

福寧州志 海潮之候每月以朔望為期以漲半滿退半乾六字為準如初一寅時漲卯時漲半辰時滿巳時退午時半未時乾大率兩日同一潮汐之時候以掌輪云自寅運教至丑周而復始一不定差一月合而一月周月大月小潮亦隨之但外海內外大港小港之期候稍有不合狀總不差晷刻耳渡海者亦以此法美行舟泊舟之程若潮合狀海邊捕魚者則有起水小水之說

如月頭以十一二為起水至十八九止為小水月尾以
廿七八為起水至初七八止為小水起水則捕魚小水
則止也

如月頭以十一二為起水至十八九止為小水月尾以
廿七八為起水至初七八止為小水起水則捕魚小水
則止也

興化府

寺稅充餉緣由

嘉靖四十二年閩省軍兵軍儲告匱軍門議將各寺田
產扣除迷失崩陷外每寔田十畝扣抽六畝充餉四畝
還僧充餉者与畝征銀二錢內除一錢四分辦納糧差
餘銀六分解司陰慶六年軍門塗澤氏明文將寺觀菴
院官民田地山蕩供照黃冊原額盡數查出各依原議
六分充餉事例官田每畝征二錢內扣一錢五分辦糧
差民地每畝征銀一錢內扣三分糧差山蕩每畝征銀
五分內扣一分糧差民田每畝征銀二錢內扣八分糧

差俱存縣貯庫隨項支納其扣餘官田每畝銀五分民地每畝銀七分小蕩每畝銀四分民田每畝銀二錢三分縣征解府轉解荒蕪迷失產業申請停征

按寺田四六充餉寔出軍兵權宜之策後日為例遂不可更改隨時斟酌不公萬曆六年軍門厯每十畝只抽二畝十一年軍門趙每十畝議抽四畝五分十六年軍門周每十畝只抽二畝大抵旅行旋止此僧所以告困也田粥等費比之然矣

鹽課

上里場鹽課司隸福建都轉運鹽使司首以灶戶役者

凡二千五百六十六家凡為三十一箇有總催有子有團首有堰長皆捧丁糧相應者為之其冊十年一造隨丁糧消長每鹽一引重四百斤每歲辦鹽共二萬二百引一百八十斤零八錢內依小灶戶該辦鹽共一萬五千八百九十二引二百六十二斤七兩四錢初由煎煮依山灶戶出備柴薪銀兩附海州力煎辦斤鹽有元相須祿為兩便后由曝晒近海灶戶漸生勅指依山逐至靠捐許告分巡僉事年俸定與則例每依山灶戶該納鹽一引出銀二錢五分交與附海代替晒辦還官每歲總催人等各照團分催征總計銀三千九百七十三兩一

錢六分三厘八毫總緣乾沒多端外竄百出官府思係
國課未免重複追征國泰戶部勘合該聽選官曾奇德
奏准將依山灶戶折征銀兩通解鹽運司候衆商開申
對引買鹽支用民以為便

民間戶役最重者莫如鹽戶鹽軍戶則十年取貼軍裝
匠戶則四年輪當一班鹽戶既與軍民諸戶輪當本縣
十年之里長又輪當鹽場之總催團首子埕長依山
者謂總催團首附海為秤子埕長總催埕長即民之里
催也團首埕長即民之甲催也每十年攢造鹽冊又往
省赴運司候審至現當之年正差之外凡鹽司過往公

差票牌下場及該場官吏在官人役等費輪月接替支
應賠補需索之苦過于民矣况場官白首勞途吏胥門
隸復不可制加以積棍包當多取上下交征非竭澤不
甘又軍民諸戶連年均徭駟傳之編凡民止米一石亦
派銀二錢上下鹽戶每年每丁既納銀二錢五分每糧
一名納銀五錢五分尚有私貼脚費及雇募鹽丁等役
輕重懸絕加請四十二年攢造鹽冊時殘破之後瀆海
死亡殆盡運司以該場鹽價不滿原額將各戶新收田
地每頃加收鹽丁四口此諸國制又多加銀五分
鹽倉原置附場常橫山窗附海人戶告准各就地方置

五倉廩便于修葺看守在南洋者三倉在北洋者三倉
隆慶三年鹽商告復附場常璜山建五倉廩三十一間
征收運納但瀕海寬遠搬運看守不便自嘉靖以前通
就通口牛田二場買鹽應幫而上里場之鹽只到場空
剪引自鹽引依時索價常璜倉之設實虛名耳屢經告
復旧處或從改折便民當事者烏得以目循為无事哉
附鹽法議

萬曆四十年莆田縣布衣陳天叙目擊灶戶之苦自赴
京奏請為鹽法弊害懇恩比例酌處急甦民命事運司
江大鯤許院道蒙抵司府會議本府知府馬夢吉議上

里場附海本色照依倍兩得漢惠安四場事例改折全
課利民等情擬此查得上里場附海鹽斤舊制倉立隨
團灶戶輸鹽于倉以俟商人到場支鹽此成法也嗣后
倉移常璜山商人曰海運危險絕不到團只將引目赴
場空剪惟聽奸險勒索灶戶折價商人僅得三分之一
赴海自買鹽虛言樣船到港某日開價將引照鹽過鎮
則商人之不支鹽非變乎既不支鹽復令灶戶輸鹽入
倉鹽之所輸无几進倉使用常例每冬計費四兩每團
一冬計三十六團所費不知凡几此納鹽之害也鹽朝
進而暮輸倉隨盡而隨撒出巡邊儲兩次查鹽倉鹽俱

先奸棍乘机科歛经营免罪各冬之中狡猾者少费愚
朴者多费少者数而多者十数而通团计之所费不知
凡几胥而掇徒抑又甚矣此查盘之害也派盐出商奸
佞胥徒賄賂相通有应派而不派未应派而先派稍不
如意故亩版底盐不盡派以延查盘故有穷灶数年不
派而数经查盘者此支派之害也商人到场出盐则店
家下鄉勒索私價每引得銀一錢二分只以四五分還
商仍將貨物抵折高灶原不会面有已收作未收收多
作收寡奸佞以空剪引自制商人商人亦自知非法而
曲從竭民膏血以飽奸貪既已上盐又折私價私價之

外又有出倉常例湯水等費此折私價之害也折價之
時不問各冬只責見年中間各冬有引多者有引少者
如一冬見年中九冬俱係見年代納輪流見年則輪流
代納多者與少者納易于除還至少者與多者納則无
可除未免賠累此折私價不均之害也本府目擊民艱
甚切痼疾合无照依上里場牙佞年与商人抵抗五分
之價令場官收貯不計生事多索各冬多寡自行辦納
見年只理催催不得賠累商人費引到場點引給價听
其海口買鹽查盤稽其完否不完者罪如是則高灶兩
得其便牙儈莫施其計成法不必盡更虛設鹽倉可廢

死辜之罪贖可盡蠲矣運司署印支如璋議倉立附場
以官為守听商來支鹽完則灶无閔可也場官報完商
人不至罪坐在商與灶无預官收官放牙佞何所期其
奸隨足隨支查盤无罪可声矣帶管鹽法通呂純如議
奉灶戶告訴之情則甚若批商人支鹽之名則甚正名
正者有國朝之經制在制難輕變自當持成法以防越
便之私情告苦者有本院捐贖之德意在贖可盡捐又
何必用查盤以致灶民之藉口本道諺為兩言以蔽之
改批之議官不可著之令也而查盤之後及今犹可報
罷也他如隨場立倉以官為守鹽一完則灶无閔商不

至則罪在商該司之議已為得之專候憲示以表羣情
軍門丁繼嗣批據該道密審謂灶戶懼罪而訟告折商
人執舊制而議支鹽已媿、言之洋矣但國初經制遽
難輕變改折之議似不可執以為常設查盤之役可以
報則已之可也諸如隨場立倉以官為守該司之議甚
善俱如照按院陸夢祖批海灶輸商引剪及二百年來
令甲具在况上里場受鹽更多乎商灶不務完鹽松叩
九閣款撓國法大不可訓道司辨之悉矣場官立倉為
守完並不罪灶不支止罪商人又何說之碎悉始行惟
是盤查一廢則鹽之為官為私灶之孰完孰欠一任縱

橫誰其問之以後盤之母苟如有力改稍立稍力改決
不輕議徒予以法外之仁可也

墩臺

舊志所載凡墩台五十九所萬曆十二年分守
宋豫鄉巡檢沿海查出現存僅一十七所俱

已傾坏有存府動
支帑銀以新改築

平海衛十二座

小澳
石井

蔡山
三義

石城
新浦

石礪
石獅

湖埕
近口

登港
崎頭

莆禧所凡五座

文甲
大頭

山兩
東湖

西山

民兵

國初衛所設置軍伍各若巡司編簽弓兵皆以防禦寇
盜景泰中柄兵者建議凡臨敵失一軍以上与失机罪

同而民兵之制起矣

巡司

巡尉職邏警宰四封非冗官也本朝周位夏徑營炎海
于吾郡東南建平禧衛所又念南日湄洲至迎仙環海
二百餘里踈節濶目非一衛一所能定制之乃于隙處
又設六司巡司各有寨城其有官有射 百間禱以房
帳墩台斥候相望壯哉昔人之紆策也自兵政凌夷巡
警失職當道者遂督庇之乃減削射手數移以餉水陸
兵存在若僅僅三之一耳不知六司絡繹分則自衛疆
場合則以五百兵剝捕懸車楨刺唇齒相依又附寨村

落去郡城迤遠又警各携去幼挾衣糧馳入若城避鋒
鏑此又堅壁清野意也昔賢才智豈下今人而故輕變
置之何為乎昔宋燕達守延州怀寧砦以五百兵破羌
胡騎三万彼其官非廷尉其兵非射手耶

客兵

閩口陸設衛所水立水砦皆是本地軍兵原无客兵名
目自加靖中寇起始設參將遊擊帶領各处客兵四十
三年需設中路守備二員以都指揮作統行事轄福州
具化平海泉州永寧各衛所軍并具泉二府陸路客兵
守備衙門坐鎮本府取道里邊均有警便于應援除泉

州一營外本府一營初只分扎城內民舍隆慶六年始
置營望仙門外曠野去處每遇操練調入城教場校閱
春秋二汛移屯平海莆禧吉了城內萬曆十九年添設
一營曰具泉營本府北門外安置至二十年改為具化
新營俱守備領之二十五年因有朝鮮之警復設右營
一營北門外西庚地方屯扎以旧營為前營新營為左
營兵三營設遊擊領之三十一年軍門朱運昌將右營
一營調守平海衛建城安福前左二營仍駐守府城圍
練防禦汛期每營撥守一哨出守賢良文甲滨海扼要
地方量撥兵隊分扼三江汛旱撥兵二三十名哨探信地

以防不虞收汛全營撥守

水兵

國初立水寨三峰火門

屬福州南日山

屬興化府洛崎州府景

泰中增立小埕

屬福州府

銅山

屬漳州府

共五砦后以各砦在漲

海中无援奏移內港本府南日一砦移入新安里吉了

澳官府文移仍以南日水砦稱當時撥興化平海泉州

三衛旂軍充為舟師各衛撥指揮一員總管所部之軍

謂之衛總又選各衛指揮才能出眾者曰把總行事視

都指揮而衛總聽節制焉興化衛指揮一員平海衛把

總提員泉州衛指揮把總指揮一員南北海洋哨捕百戶六

員守備双崎改移三江口指揮一員成化中巡撫都御

史張瑄欲軍休息分為三班

上班今年二月上明年二
月下中今年八月上明

年八月下下明年輪流更代之衛總一年一換把總

五年一代不設教易以廢寨事計平日久武備廢弛倭

艇多由內港登岸蓋內港山澳崎嶇賊舟窄小易趨淺

水而兵艇濶大難以迎敵皆為无用之器也嘉靖四十

二年軍門譚綸巡按李邦珣總兵戚繼光會議題請復

舊制五水砦以扼外洋將烽火門南日山浯崎三艦為

山兵銅山小埕二砦為遊兵選各衛指揮千百戶有才

力者充五砦把總以都指揮作統行事分汛地明斥候

戩會哨定功罪五寨兵船每若各屯扎二哨又分二哨
屯扎大洋賊船必經之處其餘各若附近緊要港灣則
分哨往來以防內侵又于道里適均海洋定為兩若會
哨之地蓋倭賊由浙而南則烽火門為先故分兵屯扎
于烽火以上之井下門而與浙船會哨南則與小埕會
哨于西洋山屬羅小埕則分扎于西洋而與烽火會為
南則與南日會哨于梅花所之南茭南日則分扎于松
下又移至南茭與小埕會為本寨屯扎兵船則移至平
海衛前與洛崎會哨洛崎則分扎于湄洲山而移與南
日會為又兵船二哨屯扎于科羅移至桓崎與銅小會

哨其銅山兵船則二哨屯扎洛崎又二哨屯于沙洲山
由北而南則為廣東界矣汎地既定兵勢聯絡賊衆寡
則各自為戰賊衆則并力合攻以擊外洋之來賊為第一
擊宏賊次之失賊弗擊與致賊登岸者查照汎地論罪
五若把總俱屬督府監軍道提督惟銅山一寨去者路
遠聽該道于漳州調閱隨汎督發本若坐駕官員把總
以都指揮倅統行事指揮僉事一員協總一員前後左
右各哨官一員各衛所抽充本若征搃軍共八百九十
八名分駕哨船十只自是歲遭創鉅加清四十二年為
兵威繼光破滅
邊境稍寧方歷二十四年庚酉閩白侵朝鮮羽書雜運

海上戒嚴巡撫都御史金季曾委分守張昇思都司鄧
鍾躬歷汎地規畫万全議題請添設崙山海坛湄州洛
銅玄鍾台澎湖諸遊于一寨之中以一遊間之寨為正兵
遊為奇兵錯綜迭出巡徼既周声势亦猛且寨与岩会
哨東西相距南北相抵而支洋皆在所搜遊与遊会蓋
哨東西相距南北相抵而旁澳皆在所及如閩浙分界
則烽火門為先蓋倭船必由此而下扼洋要守門戶誠
防禦之一大關鍵也始倭之通中國寔自遼東今乃后
北風自彼來此可四五日程蓋其去遼甚遠而去閩海甚近也故烽火全力守官澳北
与浙船会哨而南與小埕会于羅浮小埕兵船二艘一

艘屯西洋一艘屯竿塘北与烽火会哨南与南日会于
松下南日兵船二艘一艘屯若屿一艘屯陽南日北与
小埕会哨南與洛嶼会于大小埕洛嶼兵船二艘一艘
屯崇武一艘屯料羅北于南日會哨南与銅山会于担
嶼銅山兵船二艘一艘屯鎮海一艘屯沙洲北与洛嶼
会哨而南與廣船会若諸遊屯札則崙山屯西洋山
台山屯東涌官灣海坛屯蘇澳龙王宮湄州屯賊澳大
小埕洛銅屯担屿等處而会哨則地標与海坛会于下
本海坛与湄州会于西寨湄洲与洛銅会于閩頭洛銅
与南澳会于陸鰲倍地分明兵勢聯絡大都規模建置

天下郡國利病書 卷九十一 福建一

不外戚總戎範圍中也若遊俱屬分守巡海二道提鎮
遊擊提督及清軍海防同知稽核
自倭變之后議者以三江地方為我郡門戶海流至此
分為三路一路稍北通瑞明陸門入北洋涵頭等處一
路稍南通林墩徒門入南洋黃石等處中流通寧海橋
直抵熙寧橋白湖等處距郡城二里許計自海洋入三
江口自三江口入郡城不半日可到議設指揮一員守
備防風之時撥軍一百二十名灣船六只坐駕防禦至
收風之時撥軍三十名調船二只巡守萬歷二十七年
分守馮攷以指揮無益防禦徒肆漁獵遂議裁革狀亦

目噎廢食之論近同知江懋功議春秋二汛收泊三江

之劉灣有警便于四應已經題允遵行懋功條陳題為

南日若兵船收泊劉灣及過盡南日山事宜夫兵船當
汛時棋布星列在口周防可無置喙惟收汛時寨遊之
取或入泊甚阻內博但涓遊與吉了不遠泊吉了此或
五都之冲又无扼要三險不道藉以辟颶免震萬安若
然自吉了治岸一帶以至番禧平海三江遠及萬安若
與五烈大鯨聚于吉了之中卒難出澳倭帆樹我上游
雖有一二小時將州遊徽在外仍泊吉了而遇群席也
先者泊三山今復親歷其地編覽形勢去三江不遠日
撤泊四山潘嚴又且寬廣更善于三江昔戚提戎曾泊
舟于此刻僅二三潮水右哨萬安去此僅一地潮水南
若山西塞去此止半潮水右哨萬安去此僅一地潮水南
達隨茲隨至孰與遠停吉了之阻哉若夫南日山居民

天下郡國利病書 卷九十一 福建一 三二

始為字居今成土著徒松沃饒之利固頗堂幕之宏今
既不能及而之他獨不可預為安全之策誠如未盱沾
之弓弩射之法仿而行之其丁壯時具訓練獲倭者
叙之檢盜者賞之若虞其曠得也則以師保倡鄉民未
必遲也若虞其恨費也則以師保倡鄉民未
虞其鳥獸散也則南日山四面阻海勢無所外也雖
矢之倫于民難需古云矢石如雨則石亦戒事所不
況以高視下尤捷于矢取之不如禁雨則石亦戒事
僅之謀或為不全但費巨工煩取則飲怨取官則先
皆未易言者探擇要地稱一墩取則飲怨取官則先
之瞭望早知倘禦可也如此鄉兵則相倚于南日接
意橋于要津陸營鷹揚于沿岸聲勢相倚于南日接
戶固矣而門

中路遊擊

嘉靖中倭薄興化福建抚按請置參戎以專統將領復
羅參戎而置守備以都指揮統行事万歷三十三年

題請改遊擊衙門欽降旂牌三面勅書一道加設中軍
把總一員哨探把總一員掌号把總一員以便彈壓其
管轄水陸南日一若海坛涓州一遊興化前左右泉州
新旧共五營欽依名色各把總悉听節制自福州左右
中鎮東興化平海共六衛莆禧万安梅花共三所巡檢
一十八司大小戡官凡有脫削月糧及色軍名屯大者
申文小者輒自約束

天下郡國利病書卷九十一終

天下郡國利病書卷九十二

福寧州

御堡

州松山堡

一都州東十里

赤崖堡

二都州東十五里

三沙堡

五都州

東北六十里舊置烽火水砦後以孤島無援烽火徙松山

牙裏堡

內有巡檢司舊在西嶺因後徙

橫山堡

雲陽堡

俱七都州東北七十里

湫村堡

才裡堡

才外堡

秦嶼堡

俱十里州東北一百里

屯頭堡

黃崎堡

俱十一都州東北一百十里

水嶼堡

澳腰堡

釣澳堡

南鎮上澳堡

下澳堡

甘家崎堡

嶼前堡

店下

堡

沙埕堡

近浙莆門今成鎮市委官抽戩城堡十二

都州東一里小村堡 流江堡 南崎堡 俱十四都州東一百四十里

前崎堡 蔡江堡 窩口堡 俱十五都州東一百五十里 桐山堡

尚家一姓所築今蘆門巡檢司 塘底堡 十九 藤嶼

堡 二十都州東北 東安新堡 與柘洋巡檢司城隔溪 嘉靖己未年築三十一

都州西一里 南屏堡 沙洽東西二堡 四十都州南 三十三里

古縣沙塘 上洋堡 下村堡 甜澳堡 洪江堡 十四

一都州南 魚洋堡 武曲堡 傳臚堡 南三十一里

小麻堡 厚首堡 武崎澳堡 長溪堡 積石堡

湖羅堡 閩峽堡 俱四十三都州南五十五里 崇源

堡 四十二 竹嶼堡 西南五十五里 霞江堡 塗灣

堡 四十六七都州 長邊堡 南七十里 文星平堡

州南一百里 下澣堡 延亭巡檢 塘頭堡 萬歷元年海

畫 赤崎堡 州南一百里 司今徙此 賊破堡殺戮

按海濱南有大金山俱屯重兵巡司俱中先

年屢議裁革况今弓兵十二可當勁敵乎如南鎮流

江既設哨兵則青灣管管二司量存其一而大箬哨

兵居守延亭則延亭為冗員且四巡司兵燹之後舊

址荒榛僦居州城即今青灣移牙裡管管移秦嶼延

亭移下澣高羅移閩峽蘆門移桐山皆非舊地泰順

高塲原為大盜營窟居民騷擾累歲不休乃置蘆門

巡司今棄蘆門而桐山矣脫礦寇復作將誰移乎至
于鄉堡之設有司聽民自築不免多濫如縣一村而
三堡昂建沙冷一埠而二堡角立似宜并而為一庶
便于守不然力弱勢分鮮克濟矣

福安廉村堡 三塘堡 虎灣堡 黃崎鎮堡 白石巡檢司今

此移于 蘇洋堡

隘

州東關 東門外建善寺前 西關 西門外教場 西城關隘 涵口巷南

倒流廠 官田 湖坪 楊家灣 銀王 龍亭 王

頭陀 杜家 蔣洋 以上東北 五蒲 萬里林隘 原隘

靖戊子同知趙更松建廉夷樓以兵守之 虎巢 白琳 王孫乞兒廠 岩

前 馬山頭 半嶺 水北 分水隘 以上東北 九島

嶺 十八摺 柘聖嶺頭 鴛鴦隘 白箬隘 以上

九家灣 暗橋 以上 福安大萊 松羅 中嶺 五

嶺 寧德南城關 今名龍門嘉靖中縣丞李詔設民兵把守 南靖關 在二都

里嶺頭羅源界嘉靖中間路設民兵把守 白鶴界 金垂界 閩坑畵

烽燧

州中軍瞭望臺 龍首山 松山烟墩 臺嶼 並一都 後崎 賴

離 並三都 離智 烽火峰 東壁 大青浩 小青浩

都 並五都 梅花 七都 南金 金家山 三石 火峰 並八都

里八十黃崎 白岩 十一南嶺 白露 水澳 十一沙堤

都十五古縣 四十

右二十一墩並洪武二十年置福寧衛撥兵把守

長門烟墩 北山嶺 積石 閩峽 赤崎 南山

小南 羅浮 三都 四十 下虎 塔尾 青山 界石 十五

都州南火石湖 下簞 車安 劉全 閩崎 三都 十五

右十七墩並洪武二十年置大金定海撥軍哨守

古關

分水嶺 與溫州平 疊石關 在十八都州東一百六十里

越之後溪關 在柘洋閩王特立宋時建寧賊范汝為由

歸過營頭關 在四十八都霞浦山前有小嶼

古砦

三沙 青灣 五都 丁家 都 小簞簞 黃崎 大簞簞

一都 南鎮 水澳 下許 五十二都通前八砦皆洪

延亭 西 白 三都 車安 二都 高羅 砦 皆洪武中置大

金所 軍防守 砦 頭 砦 五十三都先年曾 蒲門鎮 在十四都

軍政

州初惟有衛軍與民壯所謂土客兵也嘉靖中乃倭變
選軍五百餘名于本等月糧者各給飯食銀三錢謂之
軍兵又選民壯及募鄉兵共五百名各給餉銀有差謂

之民兵巡道舒公春芳令習邊銳烏銳倭賊攻城而不能犯銳之力也嘉靖三十六年倭寇犯閩孔棘于是軍民兩兵罷而土客兩兵出矣嘉隆中土客更易不常萬歷初年募松溪政和等處土名一營駐扎城西名左營後增募一營駐扎城南名右營十九年軍門趙公叅魯為以倭警復從本道李公瑄議募浙兵以一營防守鑑江一州二縣之間援汛軍撤回團練駐扎城東名福寧營三營並崎兵威振矣不戢而焚尚厓當事者之慮也五年考選軍政衛所指揮千百戶才堪備倭者即署備倭職銜烽火寨把總以福建十六衛中選一員任之衛

總聽把總節制以福寧衛福州中左二衛中選一員任之又選千百戶分守海洋要害至嘉靖末年議把總奉欽依一員衛總罷設協總一員至萬歷初年亦罷而千百戶諸員不用矣

論曰州之沿海有墩臺以瞭外洋各路則有廠隘分兵哨守此陸路之扼塞守在堂階矣至于海洋則官澳鎮下門閩峽大金為內地之咽喉台山嶺山七星礪山為外洋之門戶既入內地則東南之陸路峇嶼三沙為最要至松小則去州十里而近西南之陸路閩峽大金黃崎下許寧德鑑江為最要至漁洋則去

州亦二十里而近倭奴之來也不乘南風則乘北風
然南風則入吳越為最便北風則入閩為最便舊制
設烽火于五六都三沙海面正統九年以海面風波
不便泊舟乃移寨于一都之松山把總一員則由兩
院舉荐兵部選差奉 欽依以都指揮統行事仍
設中軍遊把總一名領兵哨守往來應援各處要害
故不謂之寨而謂之遊萬歷二十年改守備為叅將
節制水陸改中軍遊為叅山遊二十八年增設台山
一遊春秋二汛叅 總鎮叅山分遣陸兵守各要害
水兵則烽火寨把總案屯松山分前哨于官嶼後哨

于斗米澳左哨于鎮下門右哨于三沙舊烽火台山
叅山兩遊各守本處可謂周于慮矣咸都護元敬有
言曰防海有三策海洋截殺毋使入港是得上策循
塘拒守毋使登岸是得中策阻水列陣毋使近城是
得下策不得而守城則無策矣吁格言哉

戶口

按周禮使民掌登萬民之數自生齒以上歲皆登下其
死生至察矣然古者一國僅足當今之一縣又司民世
守其官視編列若支屬也安能隱其子孫之多寡且役
民之制家無過一人歲無過三日居君之士食君之毛

曾何愛于三日之力以抵欺其主上哉洪武三十四年
戶給一帖以書丁產歲按于有司十歲而登之黃冊然
郡邑大夫數歲一更若過宿之于傳舍不甚急也而戶
帖遂廢吾州之籍自嘉靖以視洪武戶減三之二口減
五之三自今以視嘉靖不能加其什一雖或時有盜賊
荒亂之蓄而以數千年之生聚乃不足以補一年之耗
則隱口之弊不敢謂其必無願令甲役民之制丁賦三
錢以備直計之是一歲之役五倍于周而興事任力又
不與焉上但期於足用不必計于隱口與否第下難受
重役之名而寔分輸于數丁上下固兩得之矣第此惟

族姓繁夥者得以蒙浩蕩之恩而單門弱戶分無所之
重役如故至于有以身為患不亦悲乎

隆慶志

網派

國初之制以一百一十戶為一里同一格眼冊謂之一
圖推其丁糧多者為長在城者坊長在鄉者鄉長每圖
分為十長每長屬以十戶為甲首州縣每年役其一長
使供公事用度使奉公事役使十年而周十長既周復
編如故當任國初官吏守法量入為出而民無愁怨之
聲其後法網雖疎暴官或剝民以媚上奸民或瘠人以
肥己于是成弘之間乃令見役里長隨其丁田賦鉸輸

官以供一年用度者謂之綱以催一年役事之傭者謂之徭既出此錢則歸之農惟一里長在役以奉追征勾緝然法雖具而所入不供所費則不倚辦于里甲里甲既輸錢而又治辦則向者所賦之錢悉充縣官私橐是重利縣官耳于是乃不賦錢第復國初之制以丁糧定班綱則使之自供用度然而官吏益視里甲為外帑糜費無厭不至盡破其家不已徭則有銀力二差銀差輸官加者不過權衡之贏力差則註榜數兩而費至數百兩者有之夫勞其一年逸其九年法非不善也然有治法無治人乃使一年之勞盡傾其類數十年之積役法

之弊至此而民不堪命矣至于賦法雖仍舊制但條目頗煩愚民不知其云何輸此責其負彼輸彼責其負此里甲愚則胥欺其里長里甲黠則胥與里長共欺其甲首萬歷六年龐都御史高鵬奏行一條鞭之法總計米之石所當輸糧稅科之數丁之一所當輸鈔科之數又總計一州一邑綱徭兵站歲費幾何分派于丁米官以其所輸者為之催役舊之九逸一勞者今以十而勻之吾州之條鞭每米一石除存留本色輸倉外合折色夏稅科綱徭站民壯共征銀一兩三錢七分有奇每丁合鹽鈔綱徭兵共征銀三錢此其大凡耳若遇科舉及他

公費多則增少則減然亦無幾也民但計其丁米當輸
幾何不必修知其集賦幾何某役幾何至于見役之年但
存其名而一切公事公費皆不與焉官但計民之丁米
當輸幾何亦不必知其賦幾何某役幾何至于公事公
費一切不以恩民蓋自條鞭之法行而民始知有生之
樂雖三王之政何以加此然其所當用之財與其所當
役之人未嘗盡廢也今列其數于左

建寧府

浦城縣

塔嶺隘 在總章里筋竹隘 在畢里小峰隘 在道里劉源隘 在官田

長叫隘 在高田里西距縣治一百里
岩坑隘 在高泉里西距縣治七十里
小坑隘 在高泉里西距縣治七十里
毛源隘 在高泉里西距縣治七十里
南溪際頭隘 在大石里西距縣治八十里
葛山隘 在大石里西距縣治八十里
溪源隘 在却陽里蔡家嶺根西距縣治五里東至龍泉縣六都溪頭界六十里南至慶元縣界八十里
里北至雁塘里下井黃二仰隘 在登後里東源尾南距縣界一百里
牛嶺隘 在雁塘里西距縣治八十里東接龍泉縣界一百里
豪嶺隘 在孝弟里北距縣治一百里東至龍泉縣界一百里
箭源嶺隘 在上元里北至縣治七十里際溪隘 在孝弟里北距縣治一百里東至龍泉縣界一百里
弟里北距縣治一百里東至龍泉縣界一百里
至元里箭源嶺隘 三十里南至松溪縣界八十里

福建二

卷之九 福建二

寨嶺隘 在忠信里南距縣治八十里東至遂昌 靖安隘

地隣永豐正德七年調民兵把守饒冠一特 楓嶺隘

死立營之地知縣孫懋相形勝議立于此

竿頭隘 正德七年立扁曰新關己上三隘俱安樂里隘

各有望樓一間 後廳三間 皆以地界江浙因山川之險守民兵以守者也

松溪縣 鐵嶺隘 在東關里距縣治二十里接慶元縣

界岩下隘 在飯伏里東北距縣治 黃沙隘 在永和里北

里與慶元縣界 山莊隘 在永和里北距縣治五里 黃土隘 在永和里

浦城慶元縣界 荷嶺隘 在豪田里南距縣治北 翁源隘

縣界以地連溫處防制與浦城同也

政和縣

嶺腰隘 在感化下里一都西距縣治三十里距嶺頭隘

阻 嶺頭隘 在感化下里四都至縣十五里其地兩山突起峻絕險

壽寧縣

西溪小青田隘 在北陽四番去縣西 葡萄隘 在政和里

田政和慶元三縣界 碑坑隘 在政和里八都去縣治

界 下兜坑頭隘 在政和里八都去縣西 峽頭隘 在政和

去縣西八十里 洋婆墓頭隘 在政和里十都去縣西 白岩

后隘 在政和里十都去縣西 青草坳隘 在政和里十二

寧縣界 三坑隘 在政和里十二都去縣西 黃洋凹隘

六下部國朝書 卷之九 福建二

在福安里一都去縣北一百二十里與泰順縣界石門隘在政和里八都去縣西一百三十里與政和縣接界地濱山海隘制與浦城同

延平府

正統十二年監察御史柳華撫閩時承平日久境內晏然華至檄各郡縣凡城郭鄉村之中大小巷道首尾各竝立一隘門上為重屋各置金鼓器械于其上又于鄉村各立望高樓及編其各鄉居民為什伍設總小甲以統率之夜則輪番直宿于隘門之上鳴鼓擊柳以備不虞有不從令者聽總小甲懲之而不悛者許總小甲聞官處治由是總小甲各得號召其鄉人而強梗狡猾

之徒往往別生枝節以侵奪于民沙有鄧茂七者及其弟茂八時編為鄉之總小甲鄉舊有例佃人之佃者歲還租穀外有雞鴨之類餽田主諱曰冬牲而茂七倡鄉人革之田主不敢與較既而又倡議以為鄉民佃田其合還之租各令田主自脩脚力担負以歸不許輒送其家田主因訴縣逮之茂七等率眾拒捕不服縣乃下巡簡司追緝茂七等因殺弓兵數人縣遂以聞于上遣民壯三百人往捕之茂七等又聚眾格殺官兵殆盡至是勢不容已乃刑白馬祭天歃血誓眾遂舉兵及時十三年之二月也旁近龍溪縣民亦聞風而起烏合之眾旬日

間至十餘萬人于是僭稱王號偽署官職八郡騷動語
遣兵討之以都督劉聚為總兵都督陳韶劉德新為左
右叅將僉都御史張楷監軍賊猶未下十四年復命寧
陽侯蔣懋為總兵保定伯梁瑤平之伯陳懋崇信伯費
釗為副總兵都督范雄都督僉事董興為左右副總兵
太監曹吉祥陳梧為監軍刑部尚書金濂叅贊軍務御
史丁瑄張海記功是年二月茂七率眾來攻郡城與官
軍戰於水南為亂兵所殺福建始平景泰元年其餘党
羅丕等復率其眾寇沙縣 朝廷又命范雄及太監廖
秀奉御馬討平之于是推究致亂之原寘柳莘於辟

嘉靖四十年山寇蘇阿普傳詔五等聚眾攻掠沙縣九
溪永安大田火焚城民廬以千計郡守周賢宣以計剿
之餘黨遣林天贈外諭招降賊方平
沙縣

清查勾軍

三代寓兵於農之制遠矣漢有南北諸軍唐有府兵宋
有衛禁諸兵法皆有因中有變壞惟我 朝軍衛不循
古始勦較畫一內設親軍都督府外立都指揮使司以
叅統之衛有定所額有定數軍之僉統皆各州郡之罪
謹者既羈其身以隸夫衛籍復別其家以吳夫民戶有

所逃亡列于兵部移單原戶取補之歲月既久逃亡已
多冊籍留亂于是特差憲臣而郡縣復專其官于佐貳
每歲一清理焉他不能知自沙言之其殆煩擾妨民費
靡而不適于用者乎何則凡軍之清不論有無通都排
年里老惡行赴官造為冊結老幼逃絕據紙上之陳耳
復解之府拘集勞候比縣加且重久焉開單勾取本無
買補者固不待論其有丁可解者則長解之編輪道路
之盤用司府之倒換相繫踰旬時徃返動萬里然解者
文未銷回而所解之人已先至其家或避而之他者多
有之矣因仍輾轉行伍何由寔勾取冒從已乎夫軍事

之大者也所以壯國威而脩非常制四夷而寧禍亂生
視消缺固不可然徒妨民而無益亦豈盛世之宜乎是
故司國柄者不可不為之所也

清查糧田

糧之出於田也猶毛髮之生于肌體也有是田則出是
糧有是肌體始是生毛髮曷乎其為浮也江淮河海之
濱沙流之轉徙潮汐之蕩汨地去額存或不免為以沙
言之負山阻溪生齒既煩開墾日益惟加增可耳烏乎
浮議者多謂鄧賊亂平之後認辦不全永安分析之餘
規畫未盡然此特其一耳以今觀之要皆奸狡之飛詭

而豪雄者之欺隱矣乎監臨者前嘗持檄清之意非不
美也其所據以即事者惟收之錯悞者耳至于冊籍之
改洗段落之易移正管之失寔則固未之能悉也而自
謂足以盡之不其過乎舊有清浮糧冊在于戶房夫糧衆役所從起
也富者田連阡陌坐享無苗之利貧者地無置錫反多
數外之賠富益富貧益貧其不均有如此者民之病孰
為之大乎嘗計環沙之域五百里而陰山林溪谷之外
為田無幾固可履畝而核也誠得夫精明幹練之人按
其都畝逐一丈量三月之前凡占有田者責其有劑之
文契取租之簿籍分析之家狀舉封送官有欺隱者聽

其首報查果相全惟升將來之科不究已往之失其不
然者不惟升科之而已併追罰其積年之獲與罪焉特
以至公漸必行半載之間可刻期而畢矣夫如是則田
畝明田畝明則糧苗寔糧苗寔則冊籍清而差役定貧
富均而奸隱絕不惟去其額外之有浮寔足以定無征
之賠補一勞永逸其利夫民也不特小補也已

以予觀于沙也而知國家于民也法之周也取之恚
也民之應乎上也其力竭也官職之未易修也寔惠之
未易偏也代理之不易彰也何也古者什一而稅役于
民者歲三日漢唐盛時三十稅一二十始傳與夫租庸

調已矣宋中葉後外奉夷狄內崇侈靡民不堪命竟趨於亡元起朔漠科條簡省惟法制不立貪墨縱肆耳我朝聖祖應天起運稽古定式中正明當遠比成周草莽之初蠲詔屢下祈天永命之基端在是矣百餘年來蠲免未聞而州縣之征則日趨于煩且重焉白沙言之糧出于田差本乎丁固矣而又有軍與匠為魚課鹽糧為六分于料為綱銀秋祭為驛傳水夫民快工食為府縣之流差焉計其一歲之所出為糧五千八百石餘為銀一萬四千九百兩餘而官吏之相賂稱納之加添額外之摘補無碍之科派不與焉司以是責之府以是責

之縣以是責之里甲雜然而並至卒然而取應里甲之中夫長有奸良丁戶有逃移里地有遠近糧產有虛浮天特有旱潦固不能一律以齊也則必比并之拘係之鞭械之矣而又加以訟牒之究詰往來之迎候前后之積堦如是而欲鳴琴卧閣不亦難乎上之稽乎其下某件尚未完而已矣下之自計其績某件已完解而已矣此之未能則雖龔車以行夷憲之節不免于議也茲為職豈易於修而况夫化理也哉嗚呼國家之所以設官與官之所以自負民之所以為望者固非止于是也而其勢則不得或易也雖然即其急緩而為之先後調

其分數而與之制節因法以施而不倚法以病如朱子所謂民不告勞而官無廢事中智之士則殆庶幾矣夫苟有志而未能逮也材哲者自當以賢聖為期三代既降人物又何足云哉

汀州府

長汀縣

古城砦在縣西六十里屬古 白花砦在縣東南一百二十里屬宣和里半
溪石山下其上下四圍險砦可容千餘人鄉民避患于此遺址猶存 九磔隘路通江西
隘嶺隘亦通瑞 鎮平砦隘 七嶺半嶺隘俱路通江西
牛姆山下隘路通江西 桃陽洞隘路通瑞 分水凹隘路通

江西會昌縣交界 黃峰嶺隘路通武平縣界 已上八隘俱巡檢守把以修不虞

寧化縣

安遠砦在下土 丘源隘 石灰嶺隘 楊梅迳隘 磔頭嶺隘 芒荅迳隘以上五隘俱巡撫都御史金澤添設總甲兵守把

上杭縣

梅溪砦在縣東二十五里梅溪口 雷公砦在縣西北 石壁砦在縣
在挂袍 武漣砦在勝運里 王家砦在勝運 丁光園砦在勝
運里 以上五砦昔年鄉民存新城長嶺隘 寒波隔隘
上南 避寇于此遺址猶存 狗悶嶺隘在勝 桃牌嶺隘在古 洋頭嶺在古

隘 在白沙里 以上六隘俱
巡撫都御史金澤添設

武平縣

三摺溪寨

在三摺之西當汀贛潮三州界之首
宋設巡檢司土軍戍守于此今廢

象洞砦

在縣南百里
今設巡檢司 永平砦在縣
今設巡司移在背砦

水口山下隘

金雞嶺隘 杭通上 章金地隘 鉢于孟

嶺隘

簇坑隘 俱通程 龍溪隘 黃田隘 俱通安遠會
昌羊角水等

處背砦隘

今移永平砦于此 控頭砦 湖界隘 三隘俱通
會昌縣界

蟠龍洞隘

通程 鄭家坪隘 通安遠 檀嶺隘 通藍屋
驛路

清流縣

北寨

在縣北即屏山三間頂下險上平元行省平章陳
友定于此磊石為砦聚驍勇保守縣境賴以無虞

今基

南寨 在縣南山勢險阻頂上寬平可容千人元陳
有定叠石為城與北砦相對守禦寇舊迹猶
存

石龍砦

在縣北十里山峻頂平左通寧化元
時平章陳友定磊石為營舊迹猶存

連城縣

北圍砦

元在縣二十五里後燬于寇另砦 在蓮峯
兵今巡檢司移置縣側

砦 在縣南

西寶砦 在縣西南 馬鞍砦 在縣東南順
順里田心

砦 在縣東

北 山容砦 在縣東北 石嵩砦 在縣北
安里揭石

源 在縣南

張源砦 在縣南河源 團兵砦 在縣南表
里招福寺

砦 在縣南

表 石榴砦 在縣南表 金山砦 在縣南表
里湖營之東

官庄以下

十三砦 秋家嵐隘 在始田里東北通永安等
處山形險峻約五十餘里

廖天山隘

在始田里南路 龍岩山路崎嶇林木障蔽
約二十餘里 以上二隘元治初年奉巡撫

都御史金澤榜文設

歸化縣

明溪砦 在縣西二里土坊宋設 中定砦 在楊柳岡宋設

于廢 平安砦 在縣治後山上高而險頂上寬平元末行省平章陳有定立柵屯戍今基猶存

萬安寨 在縣西四十里楊柳宋曾氏歸于此立 黃楊砦 在縣東八十里岩前宋設

在招賢里宋設 沙溪隘 淳化隘 鐵嶺隘 夏陽隘

官兵守把今廢 以上四隘俱巡撫

都御史金澤添設

永定縣

興化砦 太平砦 三層嶺砦 摺灘砦 在縣西南溪源里

錦豐窰隘 在縣南溪南里 三層嶺隘 楊梅嶺隘 在縣東

里 綠嶺隘 在縣東豐田里 蔡坑隘 在縣西北勝運里

水槽凹隘 在縣西北 大富隘 在縣西 金鷄嶺隘 河頭

隘 在縣南 箭竹凹隘 武溪隘 以上六隘俱巡撫

天順六年上杭溪南賊反先是溪南人李宗政憤嫉邑

之豪富侵奪有司弗禁乃招誘流亡聚眾攻破縣城縱

兵剽掠監軍暨三司官駐兵汀州恃城自保不敢進監

察御史伍驥安福又奉命按福建至浦城道聞事急

徑馳至汀州府檄三司進兵眾猶豫公獨携數百兵直

抵上杭因一致仕教官諭以朝廷意明日賊下砦者

數十人驥諭以禍福皆感泣賊聞而降者數萬人其渠魁亦欲降會有議紿其降而誅之者賊謀知遂復反驥躬督將士逼賊巢而營賊悉力來拒驥命都督指揮丁泉領奇兵出賊後焚其砦戒以勿深入泉乘勝直搗賊營伏發力戰死之丁雖亡賊亦叛甚驥督戰益急宗政等皆就擒遂平賊乃班師仍奏設上杭守禦千戶所折汀卅千戶所軍一千餘人以守備上杭城驥因積勞瘴鄉回京疾作而卒

成化十四年上杭縣溪南賊首鍾三等哨聚劫掠鄉邑詔起右僉都御史高明撫捕之未至賊已平明乃躬

詣上杭招撫流亡遣副使劉成擒獲賊首黎仲端平其餘党民既安所乃奏立永定縣

二十三年上杭賊首劉昂溫留生糾武平所千戶劉鐸佃人丘隆等數千人攻掠江西石城廣昌信豐廣東揭陽等縣殺官劫庫三省奏聞添設汀贛兵備僉事伍希閔討平之奏添設其策鼓樓岡二巡檢司并守備都指揮專駐武平守備

弘治八年上杭來蘇里賊首劉廷用張敏陳宗壽等聚眾攻掠江西瑞金會昌寧都轉掠廣東程鄉等縣就任陞廣東左布政司金澤都察院右副都御史節制江西

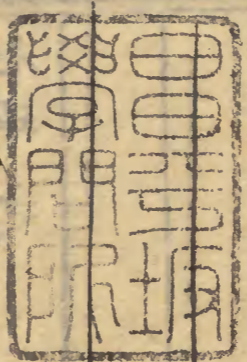
廣東湖廣福建四省統轄汀贛潮柱等八府地方俾專
鎮于江西贛州比紹梧州中制事例以撫捕之八月澤
蒞任悉平群盜仍具奏每縣添設巡捕主簿一員職
專捕盜

正德二年劇寇李四子等作亂四子廣東程香縣人時
程香石骨都松源等處盜賊竊發武平岩泉里界于江
廣李四子乘機結黨搶奪貨物糴平稻穀一時烏合之
衆聞風煽起岩泉賊首陳裕應之遂分作二十營岩火
年會三省官駐紮上杭四處把截斷其糧道遂擒賊首
李四子等梟示軍門招撫脅從而餘黨悉平

十二年岩泉逆寇劉隆等復熾節制右副都御史王守
仁平之

天下郡國利病書卷九十二終

和國本朝書
卷之十一
三
和國本朝書



和國本朝書
卷之十一
三
文化甲子

