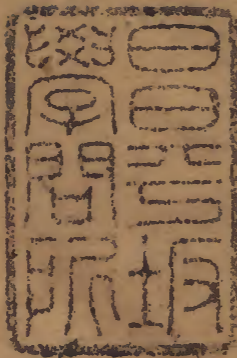


仕學大乘

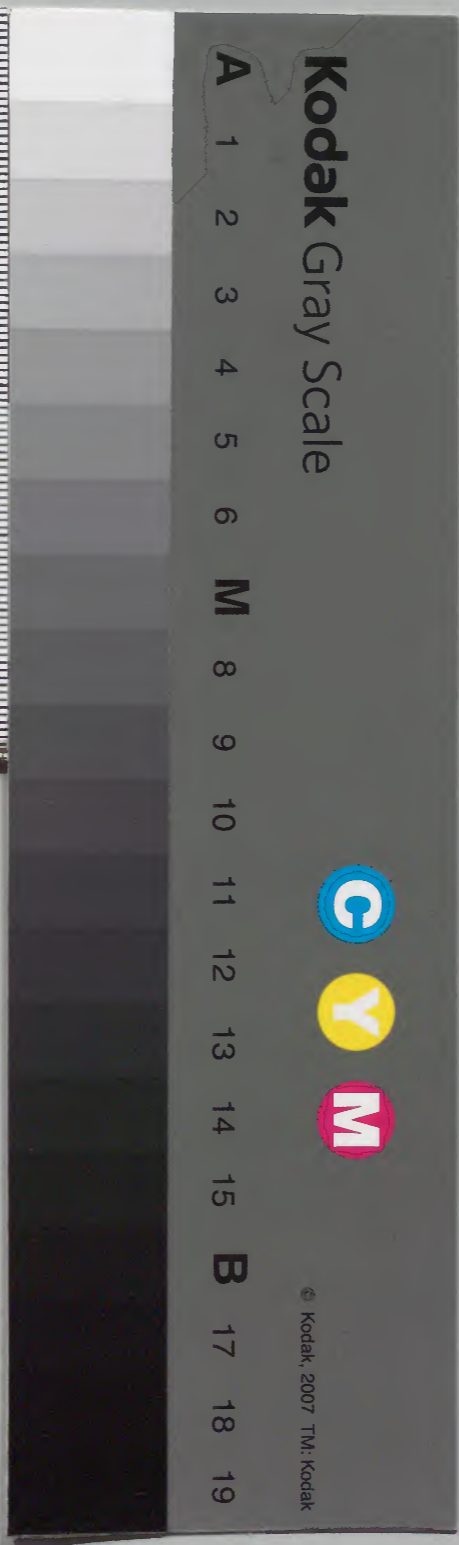


九之十二止

			五	漢
		四	五	書
	六	九	六	門
冊	架	函	號	類

庫文閣內			
元	五	漢	
函	一	書	
三	五		
架	六	號	類

庫文閣內	
番號	漢 5156
冊數	6 (6)
函號	297 32



新輯仕學大業卷之九

○○申飭教條

國家定為六年培養士類○意渥以周賓興迭舉較隆於昔○凡為
 聖學之明晦○係世運之平陂○道統○托乎儒修○文章○即以報國○
 朝廷之望○士者重○士亦何○忍自處○於薄也○江南首應龍飛○三歌
 鳴鹿而上○江士氣鍾海門○天柱之雄○引九子○齊雲之曠○尤當
 然善變○煥然易新○豈猶因循故習○輕儇其品○詭飾其文○上違

三淵

犀照堂主人彙纂



申飭教條

功令而自失羽儀於本院材原樗櫟承乏西臺數載今者典學

之役復經閣試操觚而得之是

上意不惟慎擇其人亦且於文加核矣本院之進膺簡命如此

天威咫尺敢隕越以滋戾耶用是下車即與多士約務使頽風

一振雲輿重光所有條例開列於左

夫士有根本不立而堪別語菟譏者自昔競尚風流高言簡

脫樂就稽既之放軼迂視道學之準繩骨肉之間媮薄已甚今

世趨漸返於淳諸士宜處心以厚但能力行孝弟皆

廟堂所樂得為臣者也本院延行俟之以備孝秀之選

他石攻玉此匪亦傷言乎賢者為我助不肖者為我累也往昔

大江南北聲氣相求猶屬文章之互譽議者尚或非之近聞少

年惡習聚族呼儔流連陸博之場馳騁倡優之巷以非笑異已

為樂以擊斫鄉曲為能致揖讓不行於里閭老成或受其詬誶

自今毋得仍行聚會義方可訓難為師儒父兄寬也

庫序者等威之所出也席珍國寶價重連城乃捨攘以來子於

中飭教條

津藻之榮不能博負
 德自輕蠅營苟苟走利如驚輟詩書而躬為商賈之行
 親清夜全迷斯文掃地興言及此尚不自艾而尤人乎本院為
 朝廷重名器為諸士護體統有一如此定以劣論
 語上挽迴世道諒且善變世心出之簡貴可稱約法三章

○○○學政規要

兩浙張匪裁

為申飭教條以端士習以儲真才事竊照國家久安長治務在
 預養人才興賢育能尤貴先澄教化我
 朝定鼎初用武功旋敷文德禮明樂備四海於昭茂以加矣
 皇上尤垂意作人淵思廣厲欽頒卧碑勒諸膠庠特見模楷
 菁莪人文雲蔚而職在奉行者敢不仰闡聖謨於萬一用章
 同文雅化乎本道濫膺簡命謬與文衡念浙省為人才淵藪
 風聲氣習寰寓攸瞻渺焉菲薄方崇勿克新職是懼茲受事
 伊始與爾多士約法六條務在力行不在多言本道敬賦斯言

先○師○隨○集○明○倫○堂○使○習○讀○卧○碑○講○論○孝○經○申○明○孝○以○忠○信○之○旨○
勤○不○可○謂○非○司○教○者○責○也○自○今○每○月○朔○望○其○必○率○諸○生○瞻○禮○
委○振○綱○飭○躬○興○行○本○道○敢○不○以○身○先○諸○若○乃○朝○夕○勸○誡○教○為○恪○
朝○廷○設○官○業○以○諭○訓○為○職○自○當○循○名○思○義○庶○幾○無○忝○官○箴○夫○舉○
一○嚴○學○課○教○官○者○諸○生○之○表○率○也○
何○敢○訛○法○以○拘○也○謹○據○條○例○於○左○爾○多○士○其○敢○聽○毋○忽○
功○令○是○用○齊○心○以○祈○其○成○蕩○而○越○之○煌○煌○簡○書○俱○在○本○道○又○
循○繩○蹈○矩○濟○行○能○以○先○選○造○本○道○雖○不○敏○藉○手○祇○承○
矣○立○身○先○本○而○後○未○為○學○以○亮○不○以○名○顯○爾○士○勸○登○焉○尚○其○
矣○立○身○先○本○而○後○未○為○學○以○亮○不○以○名○顯○爾○士○勸○登○焉○尚○其○

諭○令○毋○作○匪○彝○毋○昵○狎○遊○毋○凌○碎○武○斷○毋○輕○譎○浮○薄○務○俾○聲○律○
身○度○彬○可○風○即○教○官○之○端○軌○率○先○可○知○也○至○於○每○月○課○程○必○
須○篤○意○舉○行○面○試○交○卷○隨○即○封○解○本○道○一○二○次○不○到○者○即○行○降○
青○三○次○不○到○竟○行○黜○革○其○餘○暇○日○教○官○各○就○意○見○設○立○課○程○齊○
集○會○文○或○論○說○通○鑑○性○理○諸○書○闡○與○析○疑○務○有○寔○益○月○終○仍○將○
行○過○學○課○詳○細○開○報○士○子○有○奇○文○特○出○應○對○類○異○者○錄○記○一○二○
以○示○印○証○按○臨○之○日○彙○核○課○文○之○多○寡○課○期○之○勤○怠○以○定○教○職○
之○優○劣○一○切○私○會○社○刻○畫○行○禁○革○如○有○多○方○訓○士○風○氣○文○章○卓○
然○一○變○本○道○即○與○薦○揚○如○沿○襲○虛○文○自○甘○尸○素○本○道○有○整○肅○教○

學政規要

化○之○責○潔○源○端○表○非○敢○爾○苛○也○其○敢○曰○爾○徇○
 一○敦○實○行○周○官○以○鄉○三○物○教○民○而○賓○興○之○先○六○德○六○行○而○後○六○
 藝○明○乎○德○行○居○文○藝○之○先○自○教○習○相○沿○諸○生○以○帖○括○為○羔○鴈○圖○
 知○闡○修○於○是○有○敗○彝○傷○化○內○行○積○譽○猶○醜○廁○宮○墻○者○或○挾○持○官○
 長○武○斷○鄉○閭○或○手○造○歌○謠○身○與○詞○訟○或○與○樗○蒲○傭○販○為○儕○伍○或○
 與○押○邪○優○隸○作○生○涯○本○行○不○端○而○欲○其○表○上○建○樹○猶○索○夜○光○于○
 污○萊○搜○南○金○於○潢○澗○也○揆○所○由○乘○父○師○之○教○但○以○涉○獵○為○功○經○
 生○章○句○便○謂○本○事○已○足○裁○入○畫○宮○輕○華○是○尚○教○官○之○拘○謹○者○僅○
 并○上○枝○葉○虛○名○聊○以○塞○口○實○耳○有○能○聖○賢○道○誼○相○切○摩○者○乎○至○

於○開○報○優○劣○教○官○平○時○未○嘗○公○詢○博○咨○庶○白○其○實○臨○期○徒○取○充○
 數○優○者○不○知○誰○何○之○優○也○榮○名○可○力○徇○善○蹟○可○賄○飾○耳○至○劣○行○
 所○以○瘴○惡○而○鉅○黜○巨○測○利○啗○術○縻○交○驩○齋○蠹○變○亂○白○黑○徒○撫○拾○
 小○青○微○癘○以○應○故○事○有○免○爰○爰○維○罹○於○羅○其○何○以○簡○賢○而○絀○不○
 肖○使○士○子○有○所○勸○懲○與○自○今○諸○生○首○以○孝○弟○為○本○而○又○忠○信○以○
 為○質○庶○讓○以○為○興○粥○粥○温○温○言○規○行○矩○苟○大○節○克○敦○異○特○必○無○
 刻○方○為○圓○以○辱○
 朝○廷○而○羞○名○教○者○設○有○不○率○本○道○且○操○三○尺○繩○其○后○若○教○官○所○
 報○優○劣○務○必○秉○公○確○訪○實○跡○有○據○使○士○翕○然○畏○服○樂○與○砥○切○身○

名○庶○幾○正○整○風○化○之○大○端○若○吐○劉○茹○柔○輿○論○不○快○反○坐○勿○有○毋○

謂○不○怒○一○崇○正○學○語○不○云○乎○皎○皎○素○絲○在○所○染○之○况○學○之○為○言○效○也○

於○正○則○正○效○於○邪○則○邪○其○可○弗○慎○乎○哉○諸○生○天○質○清○良○類○多○有○

素○絲○之○美○正○惟○覺○性○既○虛○則○觀○感○易○入○觀○感○易○入○則○說○僻○易○生○

每○見○通○年○來○藉○口○結○納○驕○語○宗○風○始○締○社○而○聯○盟○既○分○門○而○植○

黨○標○榜○相○高○水○火○相○射○豈○盡○清○流○輒○呈○身○于○赤○幟○非○無○白○璧○亦○

負○玷○於○青○蠅○敦○槃○之○際○有○戎○心○焉○念○此○頽○波○既○焉○長○嘆○夫○技○有○

用○之○才○華○逐○不○根○之○毀○譽○本○道○竊○深○為○陋○習○痛○之○又○聖○經○賢○傳○

皆○以○發○揮○道○德○史○書○典○故○臚○紀○治○忽○興○衰○棄○寔○撥○華○玉○危○何○當○

自○社○刺○濫○觴○丹○黃○競○彩○雕○鏤○除○怪○擷○襲○繁○支○按○之○先○儒○旨○歸○何○

帝○去○而○萬○里○其○或○質○本○枵○然○才○窮○肆○應○遂○迺○優○侏○先○革○自○文○荒○

薄○形○僵○影○枯○徒○奄○然○氣○盡○耳○自○後○諸○生○其○務○鍵○石○潛○修○毋○得○分○

影○效○人○顰○笑○吾○知○沉○博○有○意○之○士○抑○才○駕○法○酌○雅○斟○經○導○傳○註○

導○字○限○固○當○優○為○之○本○道○俟○試○文○彙○集○之○日○虛○公○遴○選○簡○其○典○

則○淳○深○者○壽○諸○剝○剝○用○廣○同○風○以○彰○全○越○人○文○之○盛○其○私○刺○社○

稿○奉○有○明○禁○諸○生○其○務○慎○旃○至○於○坊○賈○市○利○妄○刺○淫○穢○邪○僻○之○

書○英○惑○暗○聞○最○傷○風○化○速○行○禁○毀○法○不○爾○貴○務○使○正○學○聿○昭○文
明○蔚○起○一○副○聖○天○子○右○文○盛○意○下○慰○本○道○造○士○苦○心○教○學○相○成
其○拭○目○以○臻○厥○效
一○培○士○氣○南○禹○之○小○有○丹○鳳○焉○其○羽○九○苞○其○飛○十○仞○則○覽○者○毋
敢○狎○之○矣○况○得○而○羅○諸○士○亦○有○然○氣○節○者○士○之○儀○羽○也○懷○文○抱
質○潛○德○以○居○異○日○筮○仕○正○色○立○朝○致○身○侃○侃○恒○必○由○之○然○氣○節
非○他○屬○庶○耻○植○綱○常○如○古○人○立○志○不○在○溫○飽○每○食○不○忘○君○父○遠
人○自○期○固○汙○流○俗○庶○幾○稱○焉○如○徒○薰○凌○倍○侮○植○黨○害○公○昂○首○招
搖○動○稱○義○憤○夫○是○之○謂○客○氣○非○正○氣○也○自○士○習○日○偷○坊○表○掃○地

蠅○頭○所○在○走○如○驚○馬○控○是○柔○殺○厚○貌○獻○論○公○庭○冠○蓋○遙○臨○則○翰
躬○長○恐○碑○祠○上○壽○則○攘○袂○爭○先○嗟○此○青○衿○有○同○孤○嫻○良○足○羞○矣
又○其○甚○者○結○納○胥○掾○之○歡○借○盤○餐○以○通○好○滑稽○輿○斷○之○伍○笑○木
強○非○後○物○遂○使○伍○伯○賤○隸○抗○顏○叫○呼○是○可○忽○也○將○何○不○至○豈○非
名○教○之○罪○人○乎○唯○是○士○必○自○重○也○而○後○人○知○重○之○今○之○搖○尾○取
憐○泥○首○忍○詬○固○即○疇○昔○之○一○呼○群○吠○躍○冶○無○忘○者○也○不○過○饜○心
一○變○遂○至○甘○心○屈○節○耳○本○道○目○擊○頽○風○痛○心○扼○擊○為○日○久○矣○爾
諸○生○自○今○其○務○整○庶○隅○焉○然○自○好○寧○介○毋○通○寧○方○毋○圓○苟○風○節
表○表○本○道○且○改○容○而○禮○之○矣○當○事○諸○賢○皆○曰○此○中○多○佳○士○吾○皇

學政規要五

什學大身
味也其誰不到目以待何况么麼鼠輩本道願諸生為管
安王彥方不願諸生為掃門之賓望塵之客也諸生其善自愛
一禁請托士子之欲列黌宮將以為進取階梯也賡者不自量
圖以倖獵豈唯不克進取將從得而從失又何庸焉况
朝廷輩得真才而用之苟主者竿牘是狗是閉賢路而貽作人
之鉅典羞也延有田舍翁日昧黑白錢神自詡不問其子弟之
才不才也囊中多金乎且結津要而驛騎為即名隸膠庠矣獨
不思子弟果才也者濡毫染翰不勞而獲人爭慕之重之彼安
營者事倖成則挾裹號走朱門倪首前為壽唯恐不得當其子

弟即揚揚自得思誇耀里門而三尺童子且掩口揶揄其後曰
此子亦諸生耶轉瞬再試而灑然隨之向者金錢委逝波矣其
或事敗觸機結禍身罹刑獄身家且岌岌共盡而違願青其衿
乎傾家扞法謚曰至愚且請託路開則孤寒道塞本道為諸生
時習賭倖竇者窺身入學而單戶能文之子反吞報短氣大為
切齒茲身任提衡之責其肯冒道不類而淹抑真才乎受
命陞辭之日業已端誓神明夫心衾影所秉者公所執者法苟
食言也如此日爾生童及爾父兄慎毋妄意螢綠而以身蹈
不測也况本道雖里居壤接交知感黨皆能曲体經經水蘖風

仁學大綱 卷九 禮 章

凜○自○愛○以○愛○本○道○設○有○走○除○之○徒○幻○作○黎○丘○即○索○神○奸○詭○冒○必○

則○無○赦○ 齊○服○色○士○民○之○表○也○服○身○之○章○也○一○代○受○命○改○正○刑○易○服○色○

即○制○為○儒○衣○儒○冠○以○寵○異○之○亦○曰○以○別○夫○非○士○也○云○爾○我○

朝○定○品○隨○須○衣○頂○之○式○王○制○在○焉○即○士○相○見○之○禮○在○焉○通○歲○學○

宮○中○飭○無○慮○舌○殺○頰○枯○而○猶○聞○有○雜○用○私○製○便○服○罔○遵○時○制○倚○

徒○泮○壁○之○陰○行○于○公○庭○之○側○揚○揚○自○得○恬○不○為○非○殊○不○知○章○服○

所○昭○等○威○攸○繫○代○各○異○制○禮○在○則○然○况○藍○衫○體○式○令○昔○無○殊○唯○

袖○差○窄○耳○至○於○欽○定○頂○帽○貴○賤○斯○分○即○公○卿○品○級○茲○焉○差○等○

爾○諸○生○試○思○先○朝○時○曾○有○以○私○製○冠○服○入○覲○

聖○宮○者○乎○旅○謁○官○長○者○乎○何○至○於○今○獨○不○然○抑○士○也○而○深○自○沒○

其○為○士○即○何○以○異○於○輿○臺○扈○養○也○者○

皇上禮重諸生而諸生罔知自重本道竊為諸生耻之自後教
官嚴行飭諭務令諸生悉遵時式設猶有不遵是并
幼令而悖本道之明訓也齊民自為則本道將齊民之悔其可
追乎至若紅紫妖麗有傷大雅鮮裘怒馬亦損威儀為其近於
嬾人卒伍也則並戒之夫服為裹旗君子於足乎觀禮禮行而

學政規要

法輔焉法不可以不一齊之云者將以齊多士之不一者也其毋以身試法

反覆告誡怒罵之中無非慈愛至其筆力道古是先秦以上文字

培植士類

兩浙張匪菴諱安茂

為學政事照得養材育賢務先培其氣節重道尊儒必須惜其同類通因士風凋瘵其間武斷鄉曲黼黻公庭者比而是以致見檳當途士氣日喪下至執蓋賤隸荷戈騎兵皆得而詬訾笞辱之甚而陸行幽縲囊頭三木雅劣矜自賤賈度有由然使多士酸心膠庠喪氣本道更何所藉以神其鼓舞之權乎合行申飭為此仰府通行所屬及儒學凡生員有犯搆兵倡亂干涉盜情致奉憲院訪拿者聽其先拿而後具報本道若怙惡杆網即法所必鉏務先申詳本道查明情狀草去衣頂等諸齊民

培植士類

然○後○起○解○定○罪○如○不○經○詳○奪○暴○怒○威○刑○定○提○該○吏○書○重○治○教○官
 不○詳○本○道○徑○將○本○生○拘○解○者○定○行○參○處○此○非○本○道○姑○卹○子○弟○之
 私○心○寔○於○國○體○風○化○大○相○關○切○與○之○廉○恥○而○後○責○以○禮○義○職
 司○提○教○者○其○道○不○得○不○出○乎○此○然○本○道○愛○士○固○篤○繩○士○最○嚴○諸
 生○亦○當○痛○洗○積○習○自○愛○其○品○使○狎○侮○不○得○而○近○不○獨○本○道○之○光
 其○打○郡○邑○士○大○夫○賈○重○多○矣○該○府○仍○出○示○遵○行○毋○違○風○嗟○乎○鉛○簡
 說○到○關○切○國○蘇○風○化○慶○詞○嚴○義○正○大○振○宗○風○嗟○乎○鉛○簡
 頭○錦○歌○賦○狂○瀾○而○障○之

嚴禁冒替

浙江文宗閣諱

為○嚴○飭○冒○替○積○弊○以○肅○學○政○事○照○得○士○子○有○才○者○宜○力○學○以○求
 進○於○功○名○無○才○者○則○安○分○以○徐○俟○其○日○進○於○雕○蟲○之○餘○技○而○舍
 已○芸○人○希○魚○目○之○誤○收○而○多○端○火○獲○訪○得○兩○浙○考○試○情○弊○最○多
 而○冒○籍○頂○替○為○尤○甚○凡○遇○考○試○時○先○有○一○為○首○者○賃○房○供○給○以
 待○衆○人○謂○之○包○頭○諸○奸○竄○處○聽○憑○拍○揮○謂○之○落○局○案○發○有○名○仍
 留○道○考○無○名○散○去○其○散○去○者○另○覓○富○家○子○弟○議○定○酬○金○先○送○潤
 筆○復○從○打○合○廩○生○保○結○入○學○即○代○覆○試○本○童○上○於○迎○學○整○備○頂
 帶○揚○揚○意○得○謂○之○馬○上○生○員○其○仍○留○者○假○名○假○籍○竟○進○道○考○廩

生保結節閔通道取有名覆試無恙竟貴與富家子弟謂之
 活切頭不意文物之邦有此鬼域之輩並宜痛革以肅風紀至
 於線經之制不能遵守而躁進求榮汗漫之遊便宜歸而飾
 情巧避匿喪進學尤為喪心無耻凡此情弊多由教官廩生始
 而徇情遮護既而串合攫金本道細察訪懸立賞格以待舉
 首如犯前項諸弊童生恕示禁錮生員褫革重擬廩生黜追問
 罪教官提調俱以溺職註考各毋干犯自詒伊戚
 曲盡此中情弊如燃犀水中諸怪畢現

嚴飭教規

兩浙關 艾宗 諱

為申飭教規以專職掌事照得士子誦讀之課固有塾師考較
 之事則歸學使乃 朝廷復於舉此一席設有專員顧名思
 義職非易稱乃其間貢行銓授者已迫窮途科目除署者比於
 傳舍諸如需求四節之餽餉責備新進之束修服闋痲假滿
 者非財不為唯理幫糧增補序貢者無錢故意留難扁門題主
 染指市兒密坐傳觴傾心學霸又有攬管生員戶婚田土爭聞
 詞訟者又有所求不遂故繼生員聚眾張皇聲勢挾制官府者
 徧心鄙行大負設立司鋒至意且表之不正影則隨之因而士

嚴飭教規

風日頹○七氣不根○以積○憎○成○積○海○以○一○猶○槩○眾○薰○偶○掛○吏○議○權○
 折○難○堪○不○獨○有○司○得○而○辱○之○下○至○執○蓋○荷○戈○皆○得○而○辱○之○雖○曰○
 劣○士○之○自○賤○乎○為○之○模○範○者○坐○視○其○旁○能○不○覩○顏○也○耶○抑○舊○制○
 於○歲○科○二○試○外○都○邑○有○季○試○學○宮○有○月○課○今○季○試○月○課○曠○若○晨○
 星○長○吏○有○簿○書○之○擾○尚○以○作○興○人○才○為○稱○職○豈○南○面○稱○人○師○者○
 僅○僅○守○首○當○冷○署○不○思○宗○文○勵○行○身○為○士○先○乎○茲○與○各○屬○約○每○
 季○頌○題○各○府○州○縣○官○督○同○教○官○面○試○諸○士○細○加○批○評○季○終○彙○解○
 如○有○題○無○缺○文○文○多○佳○義○者○即○係○開○戶○潛○修○之○士○記○名○優○獎○其○
 有○終○歲○不○沾○一○義○者○定○屬○出○入○衙○門○干○預○外○務○即○當○庶○其○行○止○

以○懲○怠○廢○有○司○教○官○即○以○解○卷○多○寡○為○官○評○之○優○劣○至○於○泮○宮○
 為○士○子○發○跡○之○地○乃○宮○牆○萬○仞○夷○於○瓦○礫○反○不○若○招○提○蘭○若○輝○
 煌○金○碧○豈○儒○者○報○本○反○出○緇○流○下○乎○今○後○凡○學○宮○圯○壞○即○便○申○
 呈○所○在○有○司○設○法○修○理○奉○道○按○臨○之○日○周○行○相○視○如○仍○前○不○葺○
 責○有○所○歸○凡○我○屬○僚○其○共○鳩○厥○事○毋○忽○
 描○寫○藉○齋○行○狀○詩○中○有○匾○指○陳○狼○藉○情○形○言○外○垂○憐○悲○悼○
 宮○牆○茂○草○慷○以○當○慨○是○有○關○風○教○之○言○勿○以○文○告○視○之○

嚴飭教規

嚴訪優劣

為嚴採優劣以昭勸懲事照得先德行而後文藝故我夫

江南張玉甲諱能麟文宗

子論弟子職惟以孝弟謹信仁愛為尚蓋執僅一日之短長行
關畢世之淋匿也三吳文獻風著而士習之澆漓彌甚或出入
衙門或色攬糧役或卑污渙忍不惜醜顏以利身家或凌轍吃
孝○惟○憑○客○氣○以○持○官○長○依○草○附○木○則○冒○華○關○以○驕○人○役○鬼○弄○神
更○假○離○辭○以○惑○世○教○唆○誣○告○引○類○乎○朋○此○皆○名○教○之○敗○類○士○林
之○蠹○賊○也○尚○不○與○衆○共○弃○則○懲○劣○之○義○謂○何○至○于○濬○修○墨○守○言
行○擇○乎○中○庸○睦○俗○敦○倫○宗○黨○素○稱○無○間○反○以○單○門○寡○援○而○有○無

嚴訪優劣

見

○即○今○考○校○在○印○合○再○嚴○催○為○此○仰○府○查○照○先○令○事○理○即○便○督○行
各○屬○學○將○通○學○生○員○確○將○採○訪○某○孝○友○術○齊○某○奸○污○詐○偽○某
通○國○稱○善○確○有○明○道○正○諒○之○操○某○諸○惡○敢○為○而○甘○蹈○蔑○檢○踰
閑○之○法○不○必○駢○偶○鋪○叙○上○須○詳○列○事○寔○定○限○五○日○內○具○揭○報
道○以○憑○覆○核○懲○勸○施○行○其○學○霸○學○彙○典○積○年○鬥○挾○儒○官○而○虐
寒○士○猶○多○不○法○並○該○嚴○行○訪○報○用○驅○狐○鼠○以○安○成○社○俱○毋○違○錯
速
嚴○毅○之○中○饒○有○渾○厚○是○深○于○教○化○之○詞

○為○特○訪○瀆○博○通○儒○校○訂○古○籍○以○公○海○內○事○照○得○不○朽○惟○三○而○立
言○居○一○所○以○昭○絕○學○啟○來○茲○也○本○道○限○以○西○山○寡○陋○雅○嗜○典○故
每○欲○如○古○人○讀○盡○世○間○書○于○四○庫○九○家○之○中○弋○其○有○關○倫○常○理
學○經○濟○博○物○者○刪○述○考○訂○附○以○己○意○成○一○不○刊○之○善○公○之
海○內○但○自○釋○褐○而○後○即○執○掌○簿○書○間○有○鉛○槧○未○成○緗○表○茲○復○七
首○尺○幅○中○方○此○字○櫛○句○之○不○遑○然○此○念○未○著○少○歇○因○思○大○江○南
北○為○海○內○文○獻○名○邦○當○必○有○涵○茹○古○今○淹○貫○典○籍○羅○索○丘○之○秘
與○得○瀟○洛○之○淵○源○其○人○或○尚○養○翮○宮○壙○或○久○潛○修○邁○軸○本○道○

江南張玉甲 文宗張玉甲 共與

○他學大系○揚○以○奠○旦○暮○之○過○共○襄○攷○訂○以○成○大○業○合○能○延○訪○為○此○仰○學○官
吏○照○牌○事○理○即○於○境○內○及○通○學○諸○生○中○採○訪○讀○書○積○學○淹○博○
古○之○士○更○須○才○全○德○粹○品○行○端○方○者○備○列○履○歷○每○學○開○報○一○二
人○以○憑○延○聘○到○道○仍○行○面○試○務○求○真○才○寔○學○可○與○高○訂○古○籍○
止○工○於○舉○業○者○倘○廣○文○中○有○卓○犖○不○群○可○以○笙○簧○六○籍○鼓○吹○
亦○一○體○開○報○以○慰○本○道○寤○寐○之○思○慎○勿○泛○視○
維○時○未○廢○八○股○公○輒○以○博○古○為○訓○可○規○主○持○風○會○者○
畧○同○

○究○懲○薄○劣

○余○其○以○失○館○之○故○讐○其○舊○主○湯○仁○三○仁○三○年○逾○四○十○望○一○子○之
○青○其○衿○不○雪○鵲○之○欲○黑○烏○之○欲○白○移○山○倒○海○而○不○可○得○其○棒○師
○而○教○也○固○宜○何○物○余○某○自○稱○婺○州○名○士○撰○寫○紅○梅○記○一○段○粘○貼
○通○侮○污○其○處○女○嘲○及○新○館○之○郭○生○揣○其○胸○中○墨○亦○止○有○紅○毒○教
○劇○斗○試○以○他○藝○殊○覺○茫○然○欲○塗○他○人○以○花○面○而○不○知○公○廷○審○奪
○已○面○之○更○花○千○人○也○犁○舌○地○獄○之○設○正○為○此○人○痛○責○枷○示○外○仍
○杖○之○以○砥○頽○俗

○兩○浙○張○匪○我○諱○步○茂
○文○宗

○寫○紅○毒○一○段○欲○玷○慶○子○名○節○究○竟○公○堂○試○藝○併○求○如○紅○梅

○究○懲○薄○劣

之○一○段○而○不○可○得○是○欲○辱○人○適○以○自○辱○然○其○致○業○皆○因○易○
 師○起○見○故○曰○人○之○患○在○好○為○人○師○
 失○館○而○媒○藥○其○終○除○于○山○川○矣○乃○至○蟻○及○閨○紅○侯○明○特○記○
 猶○曰○敷○教○在○寬○

設復社學

為○設○復○社○學○以○造○人○材○事○昭○得○若○雪○名○區○人○文○淵○藪○近○來○兵○
兩浙張匪莪 文宗 松江人

接○軫○党○廢○缺○本○道○按○試○此○邦○見○習○童○子○業○者○皆○疎○庸○淺○陋○罕○
 明○書○訓○不○習○幼○儀○振○起○之○材○曷○由○浚○劬○寔○切○憫○之○令○遵○學○政○全○

書○內○云○社○學○一○款○仍○責○成○提○調○官○加○意○作○興○此○
國家養育端

習○以○裕○賢○材○之○源○至○宏○且○遠○也○今○議○縣○立○社○師○大○縣○四○人○小○縣○

二○人○分○設○社○館○於○城○之○四○隅○以○空○曠○為○訓○所○凡○貧○寒○不○能○延○師○

者○悉○赴○講○讀○本○生○克○勤○訓○誥○堪○率○一○鄉○年○給○廩○膳○二○十○四○兩○歲○

科○優○拔○如○訓○習○偷○惰○謀○及○饜○餐○需○索○贄○脯○即○行○詳○黜○務○在○闡○明○

社學

設復社學

見

經術弘長文風本道拭目至變通觀厥成愛養訓育諒有同心
為此仰府即行各學將考取五名內生員堪充社師者列名上
聞該府即支各縣學租季給社師生員仍發學庸論孟孝經五
經通鑑各一部立功程課簿每日寔填該學官不時稽查按月
報府該府按季報道察其勤怠以施賞罰如有鄉紳素封肯于
所居村落巡請廣訓貧童綽有成效者該府即以名聞當優錄
其子弟以示獎勵云云
社學開載全書仰見 國家儲材至意遴師領書饋廩具
見當事愛養盛心

○禁轉私贖

為禁草贖以明職守以肅學政事切照本道素性孤僻交納最
疎寡學所聞無當師表所賴郡邑賢有司與之同心共濟以維
士風而其間偶有不諒者每以轉郵煩贖殊不念
切令森嚴膏滋 寵命私心自矢亦惟是防必慎名器必公無
負 國家簡用學臣之意為毫髮有欺莫逃斧鉞然而代授私
贖者不顧職掌之難竟以取士重典視為乞醢之贈獨不思彼
此皆有幼名禁等之憂亦皆有身家性命之慮苟具有良心亦
當易地相親何忍陷本道以溢受草贖廣開徑竇之名也邇來

兩浙張 匪我 諱 文宗 松江人

士學大業

卷九 禁轉私贖

十一

見

部○割○日○下○相○成○益○切○分○內○之○罪○隨○教○過○不○暇○他○人○之○交○責○取○罪
何○甘○凡○在○同○舟○共○襄○敗○舉○仰○荷
功○令○培○養○人○材
國○紀○幸○甚○本○道○幸○甚

郵○簡○轉○到○常○致○貽○學○第○亦○迫○于○不○得○不○從○之○勢○然○近○禁○森
嚴○彼○此○當○慎○其○婉○切○處○應○無○不○廢○然○自○返

申飭學規

而浙張匪裁
文宗松江人

為○申○飭○學○政○以○勵○真○才○事○照○得○兩○浙○名○區○人○文○淵○藪○本○道○誦○讀
特○評○文○企○慕○已○非○一○日○矣○茲○以○備○員○下○僚○謀○蒙
聖○明○甄○試○簡○任○文○漸○雖○德○薄○學○疎○不○勝○重○負○然○得○與○大○邦○賢
士○砥○礪○文○章○勉○維○風○節○上○報
聖○天○子○崇○勵○人○材○至○意○經○生○素○願○又○何○敢○謝○不○敏○焉○但○恐○本○道
以○名○教○之○責○自○任○而○多○士○補○然○以○卑○陋○之○術○相○嘗○不○惟○負○本○道
之○素○懷○寔○貽○羞○於○爾○羣○滿○茲○與○爾○多○士○約○有○關○修○寔○節○抱○負○宏
文○卓○然○自○命○一○流○本○道○既○觀○其○文○旋○察○其○行○自○當○虛○懷○優○待○破

格○繇○交○決○不○敢○以○驕○吝○失○賢○才○若○夫○苞○苴○相○尚○百○足○通○神○或○本
係○清○姿○微○長○堪○錄○而○急○於○躁○進○自○甘○倖○竇○辱○身○或○系○出○名○家○質
美○可○造○而○但○知○捷○勢○不○肯○進○求○章○句○懷○風○弊○以○試○新○刑○甘○暴○棄
而○投○法○網○本○道○即○繩○以○箠○棘○刈○此○稂○莠○又○何○憚○焉○况○今○之
功○令○較○異○曩○時○殊○以○定○鼎○之○初○兵○戈○載○道○未○遑○別○釐○學○校○其
間○竊○名○偷○榮○偶○或○倖○免○今
聖○朝○在○鄉○百○度○維○新○一○切○考○選○莫○不○以○制○義○去○取○如
幸○雍○而○躬○講○學○臨○院○而○試○詞○臣○崇○賢○右○文
盛○典○輝○煌○炳○於○星○日○而○謂○奉○行○學○校○者○拘○私○廢○公○自○干○法○禁○此

本○道○所○不○敢○為○也○至○本○道○幼○孤○不○遇○落○兔○青○瑣○者○幾○二○十○餘○年
把○璞○三○刑○茹○苦○百○端○今○身○任○提○漸○乃○忘○寒○生○之○淹○壘○循○俗○吏○之
營○私○以
朝○廷○育○賢○之○地○為○逢○迎○權○貴○之○門○此○又○本○道○所○不○忍○為○也○下○而
不○肖○自○處○別○開○徑○竇○託○契○膏○人○不○惟
皇○天○不○佑○國○法○難○容○而○生○平○期○許○未○能○猶○鼠○自○甘○此○又○本○道
所○不○肯○為○也○爾○生○童○上○辭
森○嚴○之○令○典○中○鑿○本○道○冰○蘖○之○苦○衷○下○而○自○審○文○章○知○遇○與○賄
勢○進○取○誰○榮○誰○辱○痛○戒○風○弊○勵○志○自○修○遵○從○月○課○之○訓○榮○足○有

士學大集

卷九 中防學規

二

五

司之門自愛其品務使期月之內禮度燦然士風振起有不率者本道潛行訪訪仍仰該學不特申舉如容隱匪類責在乎教官如鑽營關節罪及其父兄告誡維預法在必行毋謂本道言之不早也

從來視學文告無此儼切肫心其自叙一段尤為藹擊

嚴飭府縣考試

為歲考事照得童生一試為士子進身之階而往往厄於府縣二案情面一開請託如驚必使孤寒淹抑紙袴競登貧窶之士覲觀道試每如登天茲值功令森嚴况各屬縣文林名彙遴選既精各府牧素著廉明蒐採必慎本道虛公以待又何慮真才之不登然而舊弊恐難頓除竿牘未能謝絕收一鑽刺便阻一單寒在當局不過畧徇情面而諸童已有飲泣道左者矣伏讀欽頒條約一款有云務得真材不許曲徇情面若干託不遂暗行中傷者許徑自奏

浙文宗張匪我松江人

聞○處○治○煌○煌○令○甲○本○道○奉○以○自○勉○凡○與○有○提○調○之○責○者○更○何○

畏○忌○至○本○道○恭○奉○勅○書○內○有○所○屬○府○州○縣○提○調○官○有○任○情○徇○私○沉○抑○寒○士○濫○收○鑽○

營○表○率○無○狀○者○即○轉○報○按○撫○糾○叅○是○該○府○既○有○詞○以○謝○干○求○而○

本○道○更○得○執○三○尺○而○議○其○後○也○為○此○仰○府○轉○行○屬○縣○知○照○仍○大○

書○告○示○懸○掛○該○縣○送○公○甄○拔○選○取○四○倍○粘○同○原○卷○送○府○該○府○細○

詳○百○名○之○內○有○文○理○悖○謬○混○廁○前○茅○者○即○時○批○貼○嚴○提○本○童○父○

師○及○縣○經○承○一○併○究○懲○該○府○尤○期○痛○除○情○面○秉○公○較○讞○選○取○三○

倍○粘○同○縣○府○原○卷○送○道○本○道○詳○察○前○列○二○倍○如○有○題○旨○差○謬○文○

筆○荒○唐○及○倩○人○代○作○曳○白○塗○鴉○者○亦○行○貼○示○提○究○如○前○仍○即○遵○

旨○叅○處○總○之○破○格○夫○公○不○畏○強○禦○不○忍○逢○迎○必○欲○為○孤○寒○吐○氣○

斷○不○徒○託○空○言○也○至○於○諸○童○間○有○奇○才○博○學○或○力○優○七○篇○或○兼○

通○五○經○或○堪○試○三○場○者○府○縣○見○遺○許○赴○本○道○鳴○稟○即○時○而○試○果○

屬○精○通○破○格○選○取○仍○查○府○縣○試○因○何○遺○阻○即○提○吏○書○究○審○如○學○

本○空○疎○不○循○府○縣○甄○別○妄○行○纏○擾○不○惟○驗○聞○不○收○定○行○重○責○以○

杜○混○贖○本○道○明○非○金○鑑○心○似○冰○壺○執○法○秉○公○有○如○皎○日○除○行○府○

尊○照○外○合○行○曉○諭○特○示○情○至○處○使○人○淚○下○森○嚴○處○使○人○神○悚○摠○之○下○筆○處○必○徹○透○

嚴飭府縣

新○裁○不○登○一○字○套○語○以○披○閱○不○違○之○際○巨○細○必○為○剖○晰○到○
底○雖○屬○游○刃○有○餘○然○寔○先○生○之○憐○才○至○意○也

○○○查觀風錢糧修學

江南秦瑞寰 諱世珣 按院

為督撫地方事照得全書額載觀風銀兩原供三院採風考試
之用前年巡方止息稟未舉行前項觀風額銀既徵在官必多
侵隱今者各屬文廟悉皆頽頽畫棟椽題幾同瓦礫泮宮泮
水強半榛蕪殊非崇聖右儒之義若以此觀風餘銀清查修葺
則興文之物還為崇文之用計莫便於此者合行查議修舉為
此牌仰提學道照牌事理即便通行各府州縣備查額徵觀風
銀兩年該若干九年十年十一年未經動支寔有見銀若干明
白造冊詳報一面各將本處學宮估計修葺約用工料若干即

查觀風錢糧

以前項額銀責令印官刻期興工不得藉口民欠那用致滋侵
餘倘工費不貲再議倡捐設慶務期銀歸寔用工無冒侵美輪
與於重新翼文教乎無斁於該道有厚望焉速速
開創類舉崇文用以昭回世運史冊亦謂事有如賒而寔
急者此也至以觀風銀兩還為修學工資果為計莫便於
此者

○○○申飭祭丁

浙江秦瑞寰 諱世復 撫院 遼東人

為興復禮樂以崇祀典事照得春秋記
聖之典陳禮樂以昭其教歌詩章以揚其德舞麇翟以明其功
制度相沿無容褻慢浙為文獻大邦茲當仲春上丁本院方齋
莊釋菜以樂觀其盛不意棄雅樂而尚鄭聲廢絃歌而捐侑舞
何以崇祀
先師聿光俎豆未至既灌已不欲觀之矣令行查飭為此牌仰
提學道即行府縣備查該學原設祭器及八音樂具羽毛管籥
鐘簋見貯何處請禮生員并樂舞等生因何通不承值致乖祭

士學大業

申飭祭丁

十

見

典速查明○着落門庫清理完備○悉照舊制舉行○如秋祀仍前
缺典○立行查究○不恕○各先具遵依繳查施行○
鳴贊○昔○非○序○何○能○禮○樂○詳○明○釋○菜○類○為○套○舉○何○暇○辨○聲○
審○器○此○能○於○不○經○意○之○中○為○大○揚○權○之○機○大○雅○獲○存○於○昭○
無○數○

○○○飭修文廟

江南張玉甲 諱能 文宗 大興人

為飭修文廟○以興學校事○始得文廟之崇○祀吾夫子也○正以
德化教澤○萬世不泯○凡今日之文○吏○紳○衿○類○皆○聖○人○之○造○爵○
祿○廩○精○無○非○聖○人○之○澤○飲○泮○水○而○思○其○源○忍○令○鞠○為○茂○草○乎○本
道業于頒行條約中○首舉興修○尤恐諸司習玩○為常○合再申飭○
為此仰府官吏○照依來文○事理即轉行各屬○速查該學○殿廡
宮牆有壞損者○即時修理○有年久頽頹○工作浩大者○會同該學
逐一勘估工料○核成確寔○具詳本道○以便推廣同類○損助興修
務使刻期興工○立限報竣○勿以錢糧不足○而生疑沮畏也○東能

興起學校亦提調官治行之善薦獎之所必先本道辦不徒託
空言諸司無為道傷之築速行具報足現留心文治其學宮圖
式碑記各取一本同估修緣由報察毋違
學租沿為例逋會見宮墻久在荆棘中矣茂草之嗟殊深
感愴

崇祀名宦

為○慈○恩○冊○祀○名○宦○以○勵○官○箴○以○光○俎○豆○事○案○據○該○道○呈○詳○前
撫○院○蕭○任○浙○九○年○惠○敷○兩○浙○神○君○績○既○爛○焉○蒼○赤○謳○思○薦○矣○自
當○允○愜○輿○情○異○光○俎○豆○永○膺○禋○祀○以○報○崇○功○等○緣○由○批○行○在○案
迄○今○數○載○未○經○舉○行○合○行○遵○照○為○此○牌○仰○該○道○查○照○批○詳○事○理
即○便○行○令○杭○州○府○置○位○列○銜○冊○八○名○宦○仍○係○列○憲○經○刊○載○府○誌
以○愜○輿○情○限○其○日○內○取○具○遵○行○緣○由○報○院○以○憑○查○考○毋○違
蕭○公○首○膺○劍○撫○九○載○救○寧○克○綏○兩○浙○生○靈○允○協○千○秋○俎○豆
旬○禳○甫○獲○舉○行○非○公○幾○成○湮○沒

浙撫 朱雲門 高唐人

○○○觀風考試

晉撫紀

為觀風事○照得文章開乎世運○學術繫乎人心○故國家論文取
 士○三載賓興○既有鹿茸之奏○比年殿最復彰○礪玉之條而奉
 命○撫綏有封域之責者○又有觀風之例○非套事也○蓋上之所被
 下○形為風○如士子之有文章○足以立身○足以風世○猶萬物因風
 之○動而有聲○而其聲亦足以動物也○是觀風之典○於以黜奇表
 而○登大雅○維名教而挽頹流○事綦重也○雲○晉山川盤鬱○素產多
 才○本院撫茲三載○向錄民瘼○未起日事○撫循且念兵燹之後○學
 宮○凌草諸生○未免久閣青樓○豈能遽吞丹篆○故觀風盛典○遲遲

仕學

卷

第

至○今○茲○幸○大○有○時○書○伏○戎○漸○掃○蓋○歲○既○足○乎○閭○里○絃○誦○不○讓○於○
 武○城○在○諸○生○之○功○足○三○冬○學○窺○二○酉○或○優○班○馬○之○長○或○擅○燕○許○
 之○筆○者○正○不○乏○人○然○而○風○各○殊○方○才○非○一○律○本○院○將○奇○正○魚○登○
 華○寶○並○採○以○徵○一○時○之○風○化○用○定○不○易○之○甄○陶○除○通○行○照○遵○外○
 合○行○曉○諭○為○此○示○仰○通○屬○各○學○士○子○知○悉○值○此○陽○春○烟○景○大○塊○
 文○章○舒○寫○性○情○不○裁○鄙○夷○意○然○技○什○雖○本○院○未○擅○雕○龍○頗○能○窺○
 豹○多○士○先○資○操○券○可○俟○將○籍○以○採○風○毋○笑○為○效○顰○也○
 觀○風○示○檄○類○以○駢○綺○獨○取○題○義○為○言○得○體○可○師○

○○○行贛州府縣屬

南昌李少文 江陰人

為○舉○行○鄉○飲○大○典○禁○革○陋○規○以○重○禮○教○事○照○得○鄉○飲○酒○禮○尊○長○
 養○老○寔○為○政○教○之○本○朝○廷○鉅○典○由○古○迄○今○即○僻壤○遐○方○舉○
 行○無○異○乃○處○中○禮○樂○文○明○之○地○屢○歲○不○行○詢○之○則○稱○無○賓○非○無○
 賓○也○聞○往○時○推○舉○正○賓○不○論○德○而○論○財○捧○身○家○寔○寔○者○借○斯○典○
 以○榮○之○府○縣○經○承○儒○學○門○斗○及○不○肖○諸○生○視○為○奇○貨○恣○行○蠶○食○
 不○饜○不○休○三○爵○未○沾○一○雲○已○盡○及○與○飲○後○又○有○酬○謝○是○以○富○民○
 聞○之○如○避○湯○火○不○得○已○而○推○及○貧○者○則○因○無○贍○可○啖○學○官○匿○影○
 青○衿○杜○門○贊○禮○無○人○歌○詩○不○韻○以○致○不○成○禮○而○終○揆○厥○所○由○蓋○

行贛州府縣

第

以推報延請俱屬諸生為政是以需索稍不如意此舉彼毀暮
 路朝夷一任把持公然阻格富者既適之深而不出貧者又
 梳于衆口而不行尊讓絮教之儀直草莽委之矣嗟主賓際
 介闈繫何如嚴重豈為官役考矜替私驚賄之門乎但此節六
 應責之學官夫學官以教為職既已止教何必設官且典禮久
 湮額設錢糧歸于何處合行查飭為此仰府縣學官吏即便遵
 照舊典每歲于春秋孟月舉行鄉飲其賓介不論貧富止採訪
 德行著聞鄉閭推重者命里約開報姓名該縣徑自申詳候批
 允日用本縣吏役敦請不必令諸生與事如有仍前把持阻撓

者指名申革屢年鄉飲不行額設錢糧係何人侵蝕速具中報
 廳以憑轉報施行

未俗額風畫筆畫出覽此筆面目宛然鬚眉欲動

○○季考屬學

建寧尤天士
司李
諱師

照得丹山碧水素著東甌白鶴黃華獨高北苑梅尉驂鸞之渡

靈采猶存江郎夢筆之峰菁英未歇兼以朱考亭之理學道炳

紫霞胡文定之春秋義嚴白日既地靈必生人傑將夕秀更啟

朝華雕龍繡虎何代無才明月靈蛇維家有寶本廳少親鉛槧

謬探梧水之奇長挾蒯緱曹攬蕉源之勝茲者俯員李署岸幘

芝城板笏春衙之暇願聽絃歌蒲鞭聽事之餘頗懷翰墨時維

四月景正清和凡我八同材均雋秀是用升堂授簡刻燭分題

俾衆美之並陳雖寸長而畢綠華情墨妙欣觀苞鳳之文玉色

珠○光○預○望○斗○牛○之○氣○庶○幾○聚○星○亭○畔○再○見○德○星○濯○錦○橋○邊○共○披

文○錦○多○士○其○塞○裳○而○來○本○廳○且○刮○目○以○矣○

句○切○貼○所○以○為○妙○

挹○勝○山○川○多○無○滓○采○摺○援○經○傳○擲○作○金○聲○

諭各童生

開封席竺來山西人

照○得○本○府○考○試○惜○士○如○金○憐○才○若○渴○誓○不○使○明○珠○暗○投○珊○瑚○袍

泣○試○卷○中○除○抄○舊○文○寫○別○字○不○完○篇○請○客○雷○同○及○蠅○頭○蚊○脚○字

類○塗○鴉○者○槩○置○不○錄○以○外○伊○朝○伊○夕○百○軸○可○懸○因○門○毋○歎○鬱○輪

徒○抱○採○薪○未○逢○也○今○茲○代○庖○府○篆○與○觀○歲○試○昔○人○所○謂○辛○苦○之

地○不○易○初○心○正○在○此○際○夫○車○音○接○响○池○鐵○奮○飛○川○可○浮○光○山○能

輝○韞○苟○裁○篇○摘○句○盡○入○搜○羅○如○有○白○頭○黃○口○迷○心○不○量○恣○意○胡

纏○即○將○本○童○廢○卷○粘○貼○大○門○與○衆○共○恥○并○提○父○師○究○懲○毋○自○貽

悔○特○示○

今人脱盡辛苦便忘夙昔誰能迴顧本來者讀此令人舉

手加額

...

...

...

...

...

...

季考屬學

為季考事照得螺陽人文淵藪才思神臯泉川王望如諱仕雲本願假不知文愚偏

愛士其私淑名賢邇朝伊夕矣幸今佐理是邦正仕學相資之

候無奈一行作吏世務紛紜兼以道路馳驅卒無暇晷茲以抱

疴告假願借楮墨為醫丹鉛當藥以橫掃千軍之勇力奏立收

七發之奇功諒諸生不斲刀圭之賜也為此牌仰閣屬官吏云

因事成文新穎奪目

試檄多哆綺語此獨發新裁且惜墨如金洵為簡貴

○○○ 飭行月課

為月課事○照得婺州人文與區才思神皋本廳私泐風流執鞭
欣慕○今幸佐理○莅土○正欲借詩書之潤濟岸獄之枯○迺不得與
爾諸生酬獻○心聲揚於風雅○不真俗吏耶○然遇駿必憐○見獵則
喜○蔡猶衛本青豈忘藍爾諸生閉門造軌○定不肯浪擲居諸○巧
之不如習也○揣摩素矣○各應稱此○閒時留心經術○本廳且以時
送雞○藉覈課程○行見爾諸生爭光鬻采○鵲起文壇○鏗鏘並奏○能
驚趙鞅之兔輝煥相葉時○瞬安堂之眼○本廳樂觀盛事○詎敢居
功鼓吹○寔將慰不懷來○斯邁斯征○景哉多士

金華李鄴園詩之芳
司李

此卷之書也... 飭行月課... 卷之...

胡念萬文宗彙課云業以端靡為三請以層累而上况空
羣驥驟騰不經旬日而直上羽毛扶搖止息六月屢戰
之特爰至决于當机新發之剛脱穎爭于初出蛙為潛而
席為繡有才遂自中分茶告苦而薺告甘此道豈容僥倖
云云

新輯仕學彙卷之十

一制 屏照堂主人彙纂

為嚴核錢糧以節民財事本院看得從來催科寓以撫字斯為
賢令民當兵火餘生徵調孔急新絲新穀剝肉醫瘡司牧者非
酌一防奸杜弊之法以為斯民樽節計則滿目瘡痍安有起色
夫錢糧輸自民間解歸公府存留起運原自不濟惟是官胥婪
橫奸弊業生使稍知愛民之吏用意清查不致漏卮乾沒莫可

頭發來催

見

底止種以痛苦○惟我百姓○擔承本院○何忍不代○籌良法○今再申
 飭易知由單之法○應責成布政司○遵照部行頒發○每年分一應
 越存本折錢糧○按田地山蕩丁糧○科則每畝○每丁該徵銀米○若
 干依徵與解○給數目總撤○相符印官○務要精心磨對○速行刊刻
 分發各里使深谷窮僻家諭戶曉○散完之日○仍將各里戶花名
 報完稽查如有隱匿○不頌及多徵升合釐毫○訪出從重究罪○京
 餉兵餉各項○本折正賦○當此多事之時○需餉刻不容緩○查積逋
 之數累萬盈千○其中固多經承之侵○那然亦不無刀須之拖欠○
 恐太急則民力不勝○太弛則公家有誤○今再申飭○此哀單之

法令各印官俱刊刻一單○每單列十甲里長姓名○單前詳開本
 番丁口田地山蕩等科○則戶下註明○本年該徵數目○一條每月
 定期限○此以見年里長為單頭管催○十甲之銀○逢限持單赴此
 單頭本名完足○即另點欠數多者為單頭完者○免此欠者領單
 依次而行○頑欠無適○不必逐戶比較○而完納爭先○既以杜糧里
 之奸弊○又可省差役之追呼○法莫善於此者○近查縣官開單徵
 比○內有奸頑○賄囑糧書○以欠捏完○而仍累單頭者○深可痛恨○如
 再有此弊○許彼害人○戶執單告院○官從一併叅處○當此公私重
 誅之際○不得不望小民之急公○以佐司計之仰屋○尚可腹民之

頒發滾確

卷十
卓觀堂

膏○以○肥○私○橐○乎○今○拈○出○火○耗○羨○餘○之○陋○規○立○刻○痛○除○凡○徵○收○上
納○應○照○藩○司○部○領○庫○平○為○則○或○再○加○銷○鑄○不○無○微○耗○然○零○收○德
併○豈○無○羨○餘○即○每○兩○至○二○三○分○已○覺○汗○顏○疾○首○况○每○兩○勒○贈○處
慶○加○二○聞○之○令○人○錯○愕○今○後○俱○照○藩○司○庫○平○收○納○不○得○私○置○重
等○橫○勒○火○耗○更○有○納○戶○自○封○投○櫃○已○經○併○封○之○銀○而○復○稱○銀○水
不○足○數○目○缺○少○票○差○橫○索○尤○為○可○恨○如○果○有○刁○頑○短○少○平○水
許○仍○將○原○銀○交○還○單○首○發○換○不○得○聽○信○奸○書○濫○差○滋○擾○凡○此○三
事○各○縣○官○務○期○恪○遵○公○帑○杜○一○分○之○蠹○耗○即○小○民○受○一○分○之○利
蓋○如○各○官○中○有○陽○奉○陰○違○怙○終○不○悛○廉○訪○得○寔○即○以○貪○例○糾○參

必○不○令○聽○其○諉○卸○衙○役○洗○脫○自○身○致○墨○吏○無○解○綬○之○風○漏○經○有
吞○舟○之○嘆○示○惟○微○事○錢○糧○通○文○其○後○總○微○不○得○有○此○等○事
恐○滾○單○為○不○刊○之○良○法○而○邑○令○每○上○奉○行○不○力○者○左○右○惡○其
此○則○害○已○而○從○中○阻○違○耳○示○已○洞○若○觀○火○矣

得○清○還○次○限○比○微○又○到○錢○糧○情○又○清○楚○何○期○完○此○平○遠○限○原
待○項○里○甲○痛○瘡○不○領○今○裁○每○里○置○錢○糧○單○二○張○上○五○甲○為○一
下○五○甲○為○一○張○每○甲○書○用○月○日○年○月○日○年○月○日○年○月○日○年
納○銀○若干○一○限○該○完○若干○次○限○該○完○若干○次
分○發○二○張○今○見○年○將○更○造○甲○兵○完○稅○

卷十 須發滾催
卓觀堂

繳查本縣即查未完銀數欠多甲分點為經催仍大印經催二
字在控單上見年費單給付點着甲通着令依限赴比若不完
清竟比該甲並不累責見年完清復點欠多甲分亦如前法倘
有情願甲分單既到甲臨比不到者摘提該甲連後限銀兩一
併比納則色棍無從作奸錢糧亦不煩敲扑輸辦矣

不費敲扑而民自樂輸徵糧美法莫美於是宜其泣邑未
我願聲騰起耳

徵收最善條議

王鐵山先生

為民窮已極賦額宜清欲查完欠之根當立徵收之法事照得
饒屬地土饒瘠田薄民貧近山者強半荒岡不生草木濱湖者
一遭駭浪盡付波濤皮骨空存呼號無路民困極矣及隨剝肉
既已輸之公家便且支解充盈考成不缺乃京邊失額徒費催
提款小那移項上雅究無官不降罰無歲不查叅官民交病而
利獨歸於中飽此無他徵收無法源本不清故流弊至此耳查
得府屬各縣催科撫字誠不乏人而嚴紳乘說法未畫一本年
應徵賦役額編舊款以及節次奉文新加數目一切解支各項

徵收最善

不行核美明白刊列成單預先申報然後開徵歲額不清憑何
 覺察即有全書赤曆然皆加減不全渾淪模糊毫無頭緒其弊
 一也田畝高下新舊加除查核清楚曉諭百姓各依則例始數
 科輸小民既知規條猾吏始難恭從乃朦朧徵比里書懸派保
 歌科收鄉愚何知一任刁索已沁渡加既完仍欠驛驛不已其
 弊二也縣官徵比錢糧得其要領便有根據倘歲額不知完欠
 莫辭每逢比數止憑書吏粘貼浮簽增額縮額多寡任其顛倒
 日久增改文書洗補冊籍詭下詐上以萬為千即欲查算符從
 河慶查起終歲紛紜既墮雲霧其弊三也一縣有一縣之總數

一里有一里之總數一甲有一甲之撒數一戶有一戶之撒數
 總撒對同里長排年花戶完欠一見了然若散漫含糊有總無
 撒有撒無總里長執票而納戶不知納戶投櫃而里長不知保
 款侵收飛灑詭寄其弊四也花戶應納銀兩不能一限全完執
 必零星上納倘有印發簿紙給為執照查對何難乃花戶盡交
 里長里長又交保歌私立收約片紙隻字瑣碎難憑真偽莫辯
 保歌侵用仍累里長里長兜收復累花戶混雜糾纏愚民受害
 其弊五也職遵炤成憲附以管類合為五則一曰由票一曰易
 知單一曰寔徵比較簿一曰里甲總撒單一曰收銀合同票地

徵收最善

私人丁起科各有定額本折加派增減豈無明文責令逐項磨
 美先以賦役全書為主上田上地中田中地下田下地各項額
 徵若干山塘人丁額徵若干通計徵銀若干後將近年奉文新
 加各餉若干新加雜餉若干或其項裁革停止免徵銀若干總
 以加減除美田地山塘每則每畝該納銀若干納漕糧若干人
 丁照此推美共計一縣一年學該徵銀幾萬幾千幾百幾十兩
 淨該徵米幾萬幾千幾百幾十石至於起運存留解給各項一
 切額數條款逐一開具於後務期收支對同絲毫不訛中呈院
 司道府印鈐存據頒發徵收若有混派私徵者原單具存不確

查對是謂由票此票款多字密雜指印發且愚民不知美法未
 能一見即明但將由票內美清加減的數摘出數條其則田一
 畝淨納銀若干其則地一畝淨納銀若干山一畝塘一畝淨納
 銀若干人丁一丁淨納銀若干漕糧應納升斗各開則例刻成
 小票用印蓋鈐粘貼城市鄉村令窮鄉僻野處上週知吏書暗
 加保歇重派皆得執單首告始敷清查無可作弊是謂易知單
 此單既行民間稱便矣縣官須將一歲應徵錢糧各里類造比
 較總簿一扇先開里長名下該催納銀若干兩次開各甲名下
 該催納銀若干兩次開花戶名下該完納銀若干兩逐戶納

開毫釐不漏以花戶之撒數合一甲之總數以各甲之撒數合
 里長之總數而後以各里之撒數合通縣寔徵之總數此簿正
 官查美清白用印蓋鈐收入內署藏為寔較定綱領條目總志
 脩舉萬緒千頭盡在其內承行吏書烙依總簿造冊送比每逢
 比較即打各里各甲各戶名下寔填完銀若干以杜浮繁增縮
 之弊多寡完欠一閱井然所謂寔徵比較簿然易知單畧而不
 詳比較簿確極詳明官府收藏吏書沉匿里長無從查對當烙
 總簿內徵比細數刊印一單前列一里次列十甲每甲各列花
 戶陳背堅整用一面印俱發里長收執烙依易知單徵收則例

寔填各戶到官銀兩控各名之下逢限執單查比完過若干即
 行開註簿糧單式烙此刊行不但吏書無所那移即保歇亦難
 侵勒則總微單不可不設也至於花戶納銀鄉下愚氓往往不
 入城市怕見官長自赴投納者間亦有之然多花戶私交排年
 排年私交里長里長私交保歇各立私收一紙遂為憑據及至
 保歇侵欠層層根究仍害小民月日既久紙約破碎字畫有無
 彼此混爭莫可究詰今宜刊給印票一樣二紙明書某里某甲
 某戶上納某項銀若干櫃吏收掌銀既入櫃填明日收流水簿
 即給半票付納戶執去存美餘票一半存縣備查出示曉諭鄉

徵收最善

仕學大弄

卷十

卓觀堂

村○止○以○官○票○為○憑○不○許○私○立○收○約○杜○里○甲○之○重○科○首○被○此○之○委
 卸○莫○便○於○此○故○合○同○票○不○可○不○行○也○此○非○職○之○臆○說○也○由○票○易
 知○單○奉○古○申○飭○亦○既○屢○矣○然○力○行○者○裁○縣○行○之○而○合○法○者○裁○人
 誠○能○番○心○民○瘼○法○在○必○行○未○必○無○補○則○綱○舉○目○張○同○條○共○貫○革
 飛○說○之○弊○而○民○免○於○重○徵○剔○侵○蝕○之○蠹○而○民○免○於○倍○納○諒○無○不
 稱○便○者○若○乃○完○欠○既○清○難○於○影○射○緩○急○有○序○寔○省○鞭○笞○既○便○於
 民○更○便○於○官○獨○不○便○於○保○款○尤○不○便○於○吏○書○誠○恐○惡○其○害○已○未
 即○奉○行○或○經○年○沉○閣○視○為○具○文○或○查○報○參○差○終○非○定○額○所○望○憲
 臺○主○持○嚴○批○所○屬○以○文○冊○之○遲○早○視○吏○胥○之○勤○惰○以○吏○胥○之○勤

情○定○各○官○之○才○品○控○災○黎○而○清○逋○賦○端○在○此○矣

徵○收○一○節○最○易○業○奸○如○此○條○晰○使○人○一○覽○洞○然○役○漁○之○弊
 十○減○七○八○矣○此○千○載○不○朽○之○文○亦○徵○收○不○朽○之○法○也○不○謂
 簿○書○中○乃○有○此○等○文○字

徵收量善

十遊
 計十遊
 計十遊
 計十遊
 計十遊
 計十遊
 計十遊
 計十遊
 計十遊
 計十遊
 計十遊
 計十遊

○ ○ ○ 由單比簿

犀照堂輯

赤曆由單奉旨頒布而吏書為崇相沿沉閣今嚴催始送尚多
 掛漏參差夫由單比簿最為清楚至偶平一二派粮比較各底
 簿關之多憑吏書任意增減簿不成簿字不成字潦草為且或
 有花撤而無合總或派銀米而無了地稽核何憑諸症並作今
 為設一徵粮簡明簿前列由單凡丁地額徵米豆扣抵正供雜
 辦續加新餉加閏月近奉
 青暫徵一年之優免之均粮與
 夫折寔大地一例小畝優免行差寄在等則每畝派徵派減細
 數一上開載八幅中而又縣有縣總里有里提甲有甲總戶有



戶○總○然○後○於○戶○總○下○詳○列○花○戶○寔○徵○田○地○糧○額○分○為○四○季○新○餉○
 均○糧○米○豆○本○色○分○款○核○填○於○每○名○下○在○州○縣○合○之○則○派○糧○比○較○
 俱○執○此○簿○為○準○查○收○各○里○各○甲○各○戶○之○糧○在○各○里○各○甲○各○戶○分○
 之○則○催○徵○上○納○俱○執○此○簿○為○準○對○銷○本○州○縣○之○號○人○以○共○見○共○
 矣○官○府○亦○一○目○易○了○而○目○前○諸○急○症○庶○乎○少○瘳○矣○
 凡○此○較○大○簿○自○應○先○開○各○戶○地○丁○寔○數○然○後○註○列○應○徵○原○
 銀○若○千○則○飛○洒○移○加○之○弊○絕○矣○今○之○比○簿○皆○不○開○田○蕩○丁○
 畝○止○開○原○銀○數○目○則○蠹○書○何○難○增○損○其○間○乎○無○柰○當○事○者○
 習○焉○而○不○察○也○

○徵收早完國課 本色條鞭二則 吳江劉勿所 諱時俊

為立法徵收早完國課 永杜影射侵那 以安民生事 照得徵收
 一事功令森嚴 本縣洞悉民隱 曉諭再三 極盡徵法 乃爾民不
 體本縣素心 並未依限完納 抗玩之極 莫此為甚 為民上者 安
 得不勞心焦思多方 處置予除已往不究 外今更立坐號單簿
 置各櫃方使櫃收正身 細心清查填註 比限一人一單 俱照易
 知定式 每季止填給納 粟三張 粟盡糧完 勢難遷就 如春季照
 限完者 即尋其人 春字號下 註完方許 給新式納票 一付里長
 上號比較 一付納戶 收執 一存票底 該房如有不依限完者 即

仕學大弄 卷十一 十一 卓翁堂

少○絲○毫○亦○不○得○給○票○此○法○一○行○則○色○收○之○弊○絕○并○零○星○撫○比○之
實○亦○塞○矣○民○知○趨○向○何○難○徵○輸○恐○後○今○特○出○示○曉○諭○各○宜○遵○守
限○數○逐○日○流○冰○上○單○以○俟○比○期○查○算○不○得○冗○集○一○日○混○滋○煩○襍
如○納○戶○仍○肆○奸○頑○不○足○數○者○即○照○單○拿○究○罰○不○踰○時○如○里○長○已
收○那○移○不○照○名○足○數○者○加○責○枷○號○仍○行○申○究○如○櫃○收○填○數○不○清
朦○朧○結○票○者○即○押○賠○補○如○欠○戶○推○躲○抗○延○不○遵○交○納○者○之○屬○奸
棍○之○傳○併○甲○究○追○賠○以○為○頑○民○戒○法○在○必○行○決○不○輕○貸

宗厚

徵輸良法

畢照堂輯

催○徵○之○法○莫○善○於○滾○單○乃○有○行○有○不○行○或○行○之○而○作○輟○不○常○者
則○以○吏○胥○愚○其○害○也○而○輒○至○沉○閣○也○若○賢○明○邑○宰○必○當○始○終○力
行○每○箇○設○一○滾○簿○首○依○易○知○由○單○驗○派○本○折○各○項○銀○米○之○數○次
開○都○高○官○田○民○田○山○蕩○漫○圩○基○地○徵○地○之○類○若○干○本○年○通○編○本
色○折○色○共○該○若○干○各○色○條○鞭○如○餉○如○需○鄉○丁○市○丁○銀○之○類○共○該
若○干○以○為○一○箇○之○總○數○每○甲○每○戶○亦○先○貫○田○數○於○前○次○開○寔○徵
銀○數○於○後○以○為○花○戶○之○撒○數○使○民○一○目○瞭○然○其○比○較○大○簿○亦○照
滾○簿○每○箇○每○甲○每○戶○先○貫○田○數○於○前○次○開○實○徵○銀○數○於○後○務○令

徵輸良法

比簿與滾簿對同總數與撒數符合官執比簿以稽查民遵滾
簿為符信中間不致有飛洒私加之弊矣編派之善莫善於此
將滾簿於十甲中只揀銀數之第一欠多者滾至其家令於本
限賣簿銷比則以甲定當如數納清此甲既納又擇他甲之欠
數次多者滾去則次欠者亦定當如限完納倘慮一滾難清每
置置設滾單二件上五甲為一單下五甲為一單從五甲中各
自為滾利於連轉亦甚便也催輸之善莫善於此納銀先二日
投櫃先一日裝數隨將比簿繳進內衙細查完欠各局各甲有
依限完納者本日侵晨掛牌免其聽比則急公良善俸免一日

守候之苦下限必自輸將恐後矣是日止於應比局中令彼費
簿聽比對查滾簿責比無怨如滾簿所納數多而比簿所裝數
少便知吏胥作弊應將收吏櫃書嚴行訊甚於是水落石出而
急公之民免賠比之苦矣倘有滾簿沉閣臨限不到者即勤提
到縣倍加責治罰令完清限頭然後交卸別甲如又礙提不妨
偶出飛籤以為沉閣滾單之戒清弊之善莫善於此况當事不
煩全比止摘欠多局甲掛牌聽比人知完限銷欠免其伺候無
不爭先赴納將見縣庭應比之人日就寥寥漸可不煩敲扑則
省比之善莫善於此滾單一到則此甲人戶知有聽比飛提之

微輸良法

督其後自然依限赴納以徵免比諸差票催提省多少費用
省多少敲扑省多少獎賞則又不用差優之善莫善於此故曰
滾單一行而五善備焉是在賢明邑宰加意力行始終無間而
已

清舊通

年照堂輯

舊通欠冊不應專任該書聽其摘發該書向年侵蝕無窮作獎
不一若任彼摘發則欠者亦摘不欠者亦摘欠多者得銀隱匿
欠少者飛洒籤提是籤票如雨既飽虎差之腹轉為奸蠹之媒
胥隸貪壑已盈國課毫無所補是賢有司之考成竟為胥役之
功令之申謗竟為胥役之招牌
孤注也莫若將舊欠比簿及流水堂簿粹然弔入內衙精細對
查摘欠多第一等者彙示比期或一月或半月內勒限比清逾
期即行解憲法在必行次便摘出欠多第二等者照前勒比

徵諭附論

復論欠戶即日便要摘出欠少者正身聽比矣乘發納清省得
 比限如是寬緩做去則糧戶所省胥役雜費便可漸完正項矣
 又須上臺力請內部凡有司帶徵舊欠宜寬其考成勿與
 現徵例議則賢父母便可轉肘從事矣

禁操借

屏照堂輯

解支最苦於操借凡所操借必有極緊公務故吏胥得而乘之
 蓋因公操借而吏胥便多操以濟其私徵比還庫而吏胥復重
 操以塞其實操復加操終無還期而司道郡邑諸公考成遂
 開格於其手矣今有緊急公事操筭者宜與撫司道府往
 覆商確若編入正額者筭何項穩可抵充若無從銷筭者或捐
 俸互濟倘有額編甚少而所費良多者宜與上臺設法相助
 為理不許透支正項絲毫至有使客過兵本無額設到縣勒索
 者須細造銷冊轉懇上臺為我達部造明何衙門經臨何

事操去以期
上聞侯
上臺批照允行或可那借一二亦當熟請上臺設
法抵補庶正供無缺孔子曰出內之吝謂之有司此處良須風
力耳

○勸民輸納
本縣以清白吏子孫稟受趨庭之訓亦讀數行書亦識幾個字
四十餘年老措大競自好謬為海內賢豪所收此中士民當
亦有知本縣之素履者清朝定鼎海宇昇平凡一藝一能
之士疇不彈冠思效本縣亦以明經切宰茲邑自順治八年閏
二月初六日到任輒焚香禮告不敢欺心以欺天誤民以
誤國其所自矢素也今及瓜矣清夜自維未嘗得一幕夜之
金未嘗受一故人之託即所謝獄撲之而已城旦鬼薪槩于未
有也祇緣軍務繁興兵需孔棘或以催科之拙開罪于二三豪

○勸民輸納
本縣以清白吏子孫稟受趨庭之訓亦讀數行書亦識幾個字
四十餘年老措大競自好謬為海內賢豪所收此中士民當
亦有知本縣之素履者清朝定鼎海宇昇平凡一藝一能
之士疇不彈冠思效本縣亦以明經切宰茲邑自順治八年閏
二月初六日到任輒焚香禮告不敢欺心以欺天誤民以
誤國其所自矢素也今及瓜矣清夜自維未嘗得一幕夜之
金未嘗受一故人之託即所謝獄撲之而已城旦鬼薪槩于未
有也祇緣軍務繁興兵需孔棘或以催科之拙開罪于二三豪

○勸民輸納
本縣以清白吏子孫稟受趨庭之訓亦讀數行書亦識幾個字
四十餘年老措大競自好謬為海內賢豪所收此中士民當
亦有知本縣之素履者清朝定鼎海宇昇平凡一藝一能
之士疇不彈冠思效本縣亦以明經切宰茲邑自順治八年閏
二月初六日到任輒焚香禮告不敢欺心以欺天誤民以
誤國其所自矢素也今及瓜矣清夜自維未嘗得一幕夜之
金未嘗受一故人之託即所謝獄撲之而已城旦鬼薪槩于未
有也祇緣軍務繁興兵需孔棘或以催科之拙開罪于二三豪

勸民輸納
勸民輸納
勸民輸納

橫○寔○出○無○可○柰○何○然○子○不○見○不○聞○之○中○為○百○姓○求○上○臺○之○軫○
 惜○隨○得○上○臺○之○軫○惜○者○政○不○知○凡○幾○使○由○而○不○便○知○本○縣○亦○
 惟○引○彼○蒼○為○監○觀○耳○至○于○縣○終○圍○塞○固○守○城○池○招○集○流○散○慰○
 撫○崔○符○從○未○之○浦○負○者○盡○効○輸○將○他○邑○之○他○離○者○願○歸○版○籍○不○
 敢○言○功○祇○斬○免○罪○此○為○今○之○職○分○當○然○何○足○掛○齒○類○乎○近○以○二○
 監○為○禁○病○勢○纏○繚○屢○文○乞○休○幸○蒙○上○臺○恩○准○不○日○將○得○代○矣○
 但○錢糧○一○事○今○時○最○急○不○以○本○縣○在○而○過○嚴○本○縣○去○而○遂○寬○也○
 爾○民○蚩○完○一○日○則○免○一○日○之○追○乎○當○此○歲○晚○務○閒○斗○酒○自○勞○門○
 無○石○壕○之○吏○家○有○蟋○蟀○之○風○不○亦○樂○乎○何○苦○
 聖○母○之○梗○頑○

杆○聖○朝○之○法○經○徒○恥○罪○辱○仍○不○免○于○完○納○亦○何○計○而○出○此○
 竊○為○爾○民○不○解○矣○序○將○獲○瑞○人○宜○受○福○凡○有○詞○訟○槩○不○准○行○惟○
 是○初○九○日○仍○此○歷○年○糧○餉○索○額○征○無○虧○民○自○樂○業○本○縣○亦○與○有○
 榮○焉○特○示○
 第○更○謁○此○地○如○家○人○商○酌○耳○民○之○父○母○宜○其○家○戶○而○戶○祝○
 也○

功民輸納

御覽
卷之七
十一
韓

○立限櫃收坐號單式
○為立法徵收坐號單照證事業查每年清絲各填甲總僅供壹
○里科款之資絕無干於徵收實效今做易知單式戶給一紙以
○便升合丁糧照數完納但易知無冊底終不能脫胥役色收等
○弊更立坐槽單分悉花戶貯鳩賦所升合不許叢納單丁亦有
○的名俾頑戶知所做小民得所據每限三票付櫃收照數填給
○票盡糧完無容推玩也此亦可免追呼之擾者凡我士民各宜
○樂輸須至票者

劉勿所 諱時俊

○立限櫃收坐號單式
○為立法徵收坐號單照證事業查每年清絲各填甲總僅供壹
○里科款之資絕無干於徵收實效今做易知單式戶給一紙以
○便升合丁糧照數完納但易知無冊底終不能脫胥役色收等
○弊更立坐槽單分悉花戶貯鳩賦所升合不許叢納單丁亦有
○的名俾頑戶知所做小民得所據每限三票付櫃收照數填給
○票盡糧完無容推玩也此亦可免追呼之擾者凡我士民各宜
○樂輸須至票者

單式列後

通行滾單

其鄉某都某苗某甲納戶某共則銀若干

折色石斗升合勺該銀若干

丁口該銀若干

徭里該銀若干

兵餉照米派該銀若干

春季該銀若干春季夏秋冬三季該銀若干夏秋冬三季皆以此式

一粟春字若干百十號兩錢厘年月日交

手月日戶吏某算紙書冊書某

縣押見年里長驗明字無洗補

○便民易知單式

為便民輸納事案據部頒易知由單文數繁瑣小民難得明

白呈准憲行頒發簡便易知小票於大單內開列符同寔徵

科則明填丁產該納銀數簡便易曉一目了然每戶各給一紙

小民照此完納如有多科妄派執票稟究須至稟者

各開

年分徵收科則

人丁市鄉民人丁每丁科銀若干徵田每畝科銀若干

折田每畝科銀若干徵地每畝科銀若干

士學大系 通行滾單 畢節堂

折地每畝科銀若干

山每畝科銀若干

蕩每畝科銀若干

基地每畝科銀若干

丁

其人係

都

甲

籍

鄉民人丁幾

徵田若干

折田若干

徵地若干

折地若干

山若干

蕩若干

基地若干

共該徵銀

年月

日給

縣

糧米亦照此式各縣地土不同當因地區畫

府

都

番奉

某房該管書手
某房某手
管帳家屬
里書
歇家

縣

憲頒發官戶自運條銀長單

挨次執牌赴比永禁不累見年里長

府

縣為設立長單分別徵比事照得紳袍田產必多

控民既切

朝廷優禮異數分宜早完正賦何至侵累里遞今徵輸之法奉

憲另立自運長單本縣紳袍愛鼎急公者恒自不致誠恐書歇該

管串通官僕朦混衆戶之內掩飾搪比仍然苛累見年為此另

通行滾單

立長單詳列鄉紳舉貢生員各戶條銀分為四季完納以銀多
 者在先按序排寫即着首戶為單頭傳催各戶錢糧如奉名額
 銀依限完足者遞交次戶為單首傳催各戶逢限執單聽此如
 違外抗延過三圈者摘懲家屬倘有豪右區單阻撓至稽
 國賦者立拿嚴究重懲申解斷勿徇縱庶上不病本官之考成
 而下不致見年之波累此兩利之良法也合給單式通行遵守
 毋忽須至單者

計開
都督黃官戶

人丁	每丁該科銀
鄉丁	每丁該科銀
徵田	每畝該科銀
折田	每畝該科銀
徵地	每畝該科銀
折地	每畝該科銀
山	每畝該科銀
蕩	每畝該科銀
基地	每畝該科銀
已上官戶通共丁產額銀	百拾兩錢分

士學大集

卷十 通行滾單

十一

車觀堂

何學...

卷十一

十一

華...

額銀○ 釐毫 忽○ 分為春夏秋冬四季完納○ 每季該完

右仰管帳家屬准此傳催○ 逢限執單聽比○ 毋得沉匿推諉○ 照銀多寡挨序排列○ 以便挨查滾催○ 不得撓越作弊○ 以滋罪戾○

年月

日給

縣押

一戶 額徵銀 每季該完銀

家屬 住居

人丁 田

地 山

蕩 基

一戶 額徵銀 每季該完銀

家屬 住居

人丁 田

地 山

蕩 基

餘做此

土...

通行滾單

十二

月 日共完銀

福吏

月 日共完銀

櫃吏

月 日共完銀

櫃吏

本年共完過額銀若干

尚欠若干

計開

一戶 欠銀

一戶 欠銀

一戶 欠銀

餘傲此

府

都

高奉

某房該管書手
某房簿手
管帳簿屬
里長
歇家

縣

憲頒發宦戶自運漕糧長單

挨次執單赴比永禁不累糧長

府

縣為設主長單分別徵比事照得紳袍田產必多

於民既叨

朝廷優禮異數分宜蚤完正賦何至侵累里正公徵輸之法奉

憲另立自運長單本縣紳袍愛昂急公者恒自不之誠恐書歇

該管串通宦僕朦混衆戶之內掩飾擔比仍然苛累糧長為此

士

通行滾單

另立長單詳列鄉紳舉貢生員各戶瀆米分為三限完納以糧
 多者在先按序排馬即着首戶為單頭傳催各戶瀆糧如本名
 糧米依限完足者逾交次戶為單首傳催各戶逢限執單聽比
 如違郊抗延過三圈者摘懲家屬瀆米戴頭俱經全完即給官
 票歸寧不許拘留倘有豪右匿單阻撓至稽瀆免者立拿嚴究
 責令自行交免斷不徇縱庶上不病本官之考成而下不致糧
 長之疲累此兩利之良法也合給單式通行遵守毋忽須至
 者

計開

者 者

人丁 鄉丁 市丁

每丁該科米

共米

徵田

每畝該科米

共米

徵地

每畝該利米

共米

小

每畝該科米

共米

蕩

每畝該科米

共米

基地

每畝該科米

共米

已上官戶通共瀆米

百

十

石

斗

升

合

勺抄

每限該徵米

行粮若干

存留若干

餘做此

右仰管帳家屬准此傳催○逢限執單聽比○毋許沉送推
護照粮多寡次序排列○以便挨遞滾催○不得攙越○作弊○

年 月 日 給

縣押

一戶

該米

每限該完米

住家

人丁

田

地

山

蕩

基

一戶

該米

每限該完米

住家

人丁

田

地

山

蕩

基

餘做此

仁學九

通行滾單

一

卓

月	日共完米	經收
月	日共完米	經收
月	日共完米	經收
月	日共完米	經收

餘做此

府

都

為奉

某房該管書手

某房簿手
見年
里書
歇家

縣

憲頒發民戶滾催條銀長單

按點單頭赴比永禁不打見年里通

府

縣為設立長單滾催良法永甦見年偏累事照得

催徵錢糧向來惟比較見年責令遍催十甲花戶人眾路賒催
 納不給致累見年血比欠戶痛癢無開任呼不應或被里歇侵
 收無辜反遭扑責任逋頑而累考成官民交困今遵
 憲頒長單滾催圈責欠戶比責之法頑順分明最稱良便合給
 單式明列該里丁產科則住址逐一遵照由單數日填註查對
 明白用印頒發各里不許科派擾害見年勒石永禁為此仰本
 都十甲里長知悉除紳衿給單自運家屬聽比不累見年外各
 照本戶應完銀數依限上納先差見年為單頭查核總數傳催

士學大

通行滾單

十一

五

什學九

卷十

十一

卓崔堂

各甲花戶錢糧逢限持單赴比如本名下額銀遵限全完即與
 見年無涉准免比郊即另挨點單內欠多者一名為單頭傳催
 各甲逢限持單聽比庶無偏累見年代杖之苦遇郊立行圈法
 三圈不完者次早即發內號火票摘催令單頭書歇面同連交
 欠戶限五日内完納連票繳銷姑免比責至第六日隨查梳納
 未銷號者差人摘拘亦限五日仍罰完條銀一季以本里郊期
 拿到總比雖完亦必諒責以示信賞必罰之義有敢區單推護
 及欠多者差提倍責枷示警衆如差後賄縱即以其罪罪之十
 日之內總比一次則無伺候之苦可以盡力遍催錢糧匪特省
 比較之繁勞而考成亦無誤矣衆戶咸知永遠遵守須至單止

計開

都 邑

人 丁 鄉 丁 市 丁

每丁該科銀

共銀

微 田

每畝該科銀

共銀

折 田

每畝該科銀

共銀

微 地

每畝該科銀

共銀

折 地

每畝該科銀

共銀

山

每畝該科銀

共銀

士學大

卷十 通行滾單

十一

卓崔堂

蕩 每畝該科銀 共銀

基地 每畝該科銀 共銀

已上本里○通共丁產額派銀 百共拾 兩 錢 分

釐 毫 絲○春夏秋冬四季徵完○每限該徵銀

一甲 該徵銀 每季該完銀

前件

二甲 該徵銀 每季該完銀

前件

三甲 該徵銀 每季該完銀

前件

四甲 該徵銀 每季該完銀

前件

五甲 該徵銀 每季該完銀

前件

六甲 該徵銀 每季該完銀

前件

七甲 該徵銀 每季該完銀

前件

仁學九卷 卷一 十八

八甲 該徵銀 每季該完銀

前件

九甲 該徵銀 每季該完銀

前件

十甲 該徵銀 每季該完銀

前件

右仰單頭里長○准此傳催○逢限執單聽比○毋許沉閣推
護○後列花戶各甲○照條銀多寡次序排列○以便挨點○單
項○滾催○不許濫差拘擾○

年 月 日 給

縣押

一戶 額徵銀 每限完銀 住居

甲 人丁 田 山 池 蕩 基

仁學九卷 卷一 十八 通行滾車

一戶 額徵銀 每限完銀 住居

人丁 田

地 山

簿 基

餘做此

月 日共完銀 櫃吏

月 日共完銀 櫃吏

月 日共完銀 櫃吏

餘做此

本年完過額銀若干 尚欠若干

計開

一戶 某人 欠銀

一戶 某人 欠銀

一戶 某人 欠銀

府 都 某房該管書手

憲頒發民戶滾催漕米長單

某房某手

縣 挨點單頭赴此 永禁不打糧長

府

縣為設立長單滾催良法永懸糧長偏累事照得

催徵錢糧向來惟比較值年糧長責令遍催十甲花戶人眾路

賒催納不給致累糧長血比欠戶痛癢無關任呼不應或被里

歇侵收無辜反遭扑責任逋頑而累考成官民交困今遵

憲頒長單滾催圈責欠戶比責之法量稱良便合給單式明列

每里漕米科則住址逐一遵照填註查對清白用印頒發各里

不許科派擾害糧長勒石永禁為此仰本都十甲里長知悉除

紳給單自運另比不累糧長外各照本戶應完糧米三限上

納先差糧長為單頭傳催本里十甲花戶漕米逢限持單赴比

如本名下糧米遵限全完即與糧長無涉准免比知隨另換點

單內欠多者一名為單頭傳催各甲逢限持單聽比庶無偏累

糧長代杖之苦遇郊立行圈法三圈不完者該知次日即發內

號火票摘催令單頭書歇面同速交欠戶限五日內完納原票

繳銷姑免比責至第六日抗納未銷號者差人摘拘再限五日

仍令全完名下漕米以本里郊期拿到總比雖完亦必諒責以

示信賞必罰之義有敢匿單推諉及欠多者極示警衆如差役

賄縱即以其罪罪之如糧長漕米截頭俱經完足即發官票給

與歸農不許倉甲拘留臨允構軍詐索致滋累害業經題奉

通行滾單

題奉

俞○旨○須○有○條○規○軍○民○各○無○偏○累○誠○公○私○兩○利○之○良○法○也○當○永○遠○
遵○守○毋○負○惓○惓○立○法○之○意○須○至○單○者○

計開

都 番

人丁 鄉丁 市丁

每丁該科米

共米

徵田

每畝該科米

共米

徵地

每畝該科米

共米

山

每畝該科米

共米

蕩

每畝該科米

共米

基地

每畝該科米

共米

已上本里通共正米 百 拾 石 斗 升 合

勺 杪

行糧共

存留共

右仰單頭里長○准此傳達○逢限執單聽比○毋許沉閣推
諉○後列花戶各甲○照糧米多寡次序排列○以便挨點單
頭滾催○不許濫差拘擾○

仁學大業 卷十 三二 草觀堂

年 月 日 給

縣押

一戶 該米 每限該完米 住居

人丁 田

地 山

蕩 基

一戶 該米 每限該完米 住居

人丁 田

地 山

蕩 基

月 日共完米

月 日共完米

月 日共完米

月 日共完米

餘做此

餘做此

士學大業 卷十 通行滾單 三二 草觀堂

行... 卷... 三... 草... 堂

縣正堂

仰

都

高單頭協同書歇速傳

甲達限欠戶

名下

條銀

憲

限

日完納繳

票查銷

姑免責比

如票到仍抗延不納者

催

定行差拘罰令全完

雖完必責

倘若單頭書歇串通經承故

不發票傳催致悞公務者許即據實稟明究責法在必行

徵

不發票傳催致悞公務者許即據實稟明究責法在必行

毋須後悔須票

火

毋須後悔須票

票

年月

日限

字

號

日銷

縣正堂

仰

都

高單頭協同里書速

憲

交

甲達限欠戶

名下應完漕米

頒

再限五日內上納繳票查銷姑免比責如仍抗違定是頑

催

戶差拘罰令全完雖完必責倘單頭里書串通經承故區

糧

不傳致悞漕務者重究倍責法在必行毋貽後悔須票

火

不傳致悞漕務者重究倍責法在必行毋貽後悔須票

票

年月

日限

字

號

日銷

通行滾單

Faint vertical text, likely bleed-through or a separate column of text, mostly illegible due to fading.

通詳田役條議十五則

嘉興 潘湛明 謹必鏡

為謹陳經國訐謨以候 憲裁以厚民生事竊照嘉郡賦役重

地禾邑民累繁深有一代自有一代之更制有一時自有一時

之權宜值茲審役之期正

熙朝第一番因革斯民造命之源在此舉矣但縣治額里則三

百八十有一額田除清查公估外止八十六萬九千九百畝有

奇當此

開國之初方擬拓土恢疆豈因里多田少輒敢輕議銷膏兼之

紳士例免差徭則民田愈少民累滋繁矧花說之狡里里相同

士學大集

卷一 通詳田役

三

卓齋堂

致○克○役○之○苦○人○人○徹○骨○本○縣○夙○夜○思○維○亟○求○興○別○項○奉○
均○田○均○役○責○在○有○司○本○縣○蒞○治○甫○暮○地○方○肯○綦○未○及○深○嘗○但○明○
有○
功○令○幽○有○
神○明○敢○不○矢○公○矢○慎○補○救○時○艱○爰○是○佩○捧○
憲○令○
咨○議○
達○紳○集○採○輿○論○臆○參○未○見○仰○候○
憲○鑒○俯○賜○裁○
勅○為○

此○備○造○條○款○文○冊○通○詳○云○
一○定○差○為○縣○額○三○百○八○十○一○里○內○照○往○冊○議○將○三○百○里○為○差○高○
余○里○長○三○十○名○合○得○民○田○七○十○二○萬○每○里○二○千○四○百○畝○每○甲○二○
百○四○十○畝○每○年○糧○長○三○百○名○見○年○三○百○名○儘○足○輪○流○差○辦○庶○幾○

勞○逸○少○均○矣○
一○定○免○高○除○去○差○高○三○百○里○外○亦○照○往○冊○議○將○六○十○里○為○免○高○
允○緝○紳○孝○廉○鄉○賢○節○孝○貢○監○生○員○及○公○佔○等○免○田○俱○彙○集○一○處○
攤○填○六○十○里○之○內○約○田○一○十○四○萬○九○千○九○百○餘○畝○
差○徭○聽○為○永○免○之○額○迨○後○官○戶○存○亡○悉○聽○開○除○並○不○填○坐○
以○貽○眾○累○或○後○科○甲○貢○士○生○員○各○應○優○免○戶○籍○多○寡○不○齊○止○于○
此○數○自○為○伸○縮○以○杜○紛○更○
一○革○在○城○坊○廟○以○定○銷○為○往○冊○有○坊○廟○一○十○五○里○
計○里○長○二○百○一○十○名○里○內○例○不○派○入○民○田○原○以○郡○城○各○鎮○典○舖○

士○學○大○學○
通○詳○田○役○

一○革○在○城○坊○廟○以○定○銷○為○往○冊○有○坊○廟○一○十○五○里○
計○里○長○二○百○一○十○名○里○內○例○不○派○入○民○田○原○以○郡○城○各○鎮○典○舖○

一○革○在○城○坊○廟○以○定○銷○為○往○冊○有○坊○廟○一○十○五○里○
計○里○長○二○百○一○十○名○里○內○例○不○派○入○民○田○原○以○郡○城○各○鎮○典○舖○

一○革○在○城○坊○廟○以○定○銷○為○往○冊○有○坊○廟○一○十○五○里○
計○里○長○二○百○一○十○名○里○內○例○不○派○入○民○田○原○以○郡○城○各○鎮○典○舖○

一○革○在○城○坊○廟○以○定○銷○為○往○冊○有○坊○廟○一○十○五○里○
計○里○長○二○百○一○十○名○里○內○例○不○派○入○民○田○原○以○郡○城○各○鎮○典○舖○

一○革○在○城○坊○廟○以○定○銷○為○往○冊○有○坊○廟○一○十○五○里○
計○里○長○二○百○一○十○名○里○內○例○不○派○入○民○田○原○以○郡○城○各○鎮○典○舖○

一○革○在○城○坊○廟○以○定○銷○為○往○冊○有○坊○廟○一○十○五○里○
計○里○長○二○百○一○十○名○里○內○例○不○派○入○民○田○原○以○郡○城○各○鎮○典○舖○

一○革○在○城○坊○廟○以○定○銷○為○往○冊○有○坊○廟○一○十○五○里○
計○里○長○二○百○一○十○名○里○內○例○不○派○入○民○田○原○以○郡○城○各○鎮○典○舖○

一○革○在○城○坊○廟○以○定○銷○為○往○冊○有○坊○廟○一○十○五○里○
計○里○長○二○百○一○十○名○里○內○例○不○派○入○民○田○原○以○郡○城○各○鎮○典○舖○

一○革○在○城○坊○廟○以○定○銷○為○往○冊○有○坊○廟○一○十○五○里○
計○里○長○二○百○一○十○名○里○內○例○不○派○入○民○田○原○以○郡○城○各○鎮○典○舖○

一○革○在○城○坊○廟○以○定○銷○為○往○冊○有○坊○廟○一○十○五○里○
計○里○長○二○百○一○十○名○里○內○例○不○派○入○民○田○原○以○郡○城○各○鎮○典○舖○

一○革○在○城○坊○廟○以○定○銷○為○往○冊○有○坊○廟○一○十○五○里○
計○里○長○二○百○一○十○名○里○內○例○不○派○入○民○田○原○以○郡○城○各○鎮○典○舖○

一○革○在○城○坊○廟○以○定○銷○為○往○冊○有○坊○廟○一○十○五○里○
計○里○長○二○百○一○十○名○里○內○例○不○派○入○民○田○原○以○郡○城○各○鎮○典○舖○

一○革○在○城○坊○廟○以○定○銷○為○往○冊○有○坊○廟○一○十○五○里○
計○里○長○二○百○一○十○名○里○內○例○不○派○入○民○田○原○以○郡○城○各○鎮○典○舖○

一○革○在○城○坊○廟○以○定○銷○為○往○冊○有○坊○廟○一○十○五○里○
計○里○長○二○百○一○十○名○里○內○例○不○派○入○民○田○原○以○郡○城○各○鎮○典○舖○

一○革○在○城○坊○廟○以○定○銷○為○往○冊○有○坊○廟○一○十○五○里○
計○里○長○二○百○一○十○名○里○內○例○不○派○入○民○田○原○以○郡○城○各○鎮○典○舖○

一○革○在○城○坊○廟○以○定○銷○為○往○冊○有○坊○廟○一○十○五○里○
計○里○長○二○百○一○十○名○里○內○例○不○派○入○民○田○原○以○郡○城○各○鎮○典○舖○

市房及饒裕之家充之。往例每名議定每年幫銀三兩以應力。後奔走之征似乎甚逸。近因兵燹之餘。饑饉頻仍。雀符繼起。大。屢熯。反徽民散去。兼遇使客連艤。輪蹄絡繹。應役坊民。供應已。屬難堪。乃奸究里書。復行暗裁。田畝以致坊民代為免漕。賠累。更苦本縣為地方起見。失心後救。議將坊廂二十一里。斬然割。下聽作銷。為其向來。洒派田畝。盡着收歸原里。毋令容留。毫忽。以開他日說隱之端。違者定將以作奸里書。及業主。嚴行究懲。決不姑息。一公優免。夫優免大典。原係。

朝廷優崇紳士之恩。載在。令甲。頒自部刊。非本縣所得。臆定。者也。但北地以丁石為重。南方以差徭為苦。免丁石必將虧及。正供。則不若俯循風俗。而免差徭矣。其中甲乙榜貢監生員。舊有。免額。查本邑甲止幾人。乙止幾人。除奉文廢籍各紳。與民一。辭。當差外。其間前朝本朝之不同。已仕未仕之不同。他籍本籍之。不同。應全免。應半免。臨時酌宜。貢生貢監。則覈長。單生員。則憑。學冊。其衣巾生員。宜照舊例。免半。若人籍俱係。隔。焉。即有親族。在本邑。皆是寄戶之產。不得濶免。封公任子。免例。自當酌奪。增。減。其前朝。蓋公祭。墓。故。宦。一。槩。不。准。免。例。蓋。論。品。望。則。本。縣。從。

通詳田役

仕學大系 卷十 三十七 卓觀堂

公限數一存優卹之雅一定品節之規亦不得擅自求多以紊

規制一定官里士紳免額之外所餘田畝以及廢紳不在免例之產

各照民田認從一辭雜泛差徭不得儘裁免畧以開隱寄以困

民力故項仍將餘田彙集一處併歸里甲之為官里使各官相

聯各各自出糧應後官田與民田不得雜糶里中以致恣相欺壓

一酌賦役民田限定二百四十畝為一甲如多一畝當裁去少

一畝當撥補各就附近本首聽便後足不得遠撥寓隔以貽民

累一甲之中仍擇田多者定為正役田少者定為甲充令其幫

貼務使田皆畫一合三百里如一里之式寨田數糧數盡有定

額而派漏隱諸奸自可杜絕

一嚴開收編審一事必據推收實在之數而後定審十年之內

固有興替况死亡变故所在多有逐取順治八年分寔徵堂籍

作為底本隨令新甲書推收明白通縣會算彙集畧總彙造稽

田定後冊一本其冊式前業書里長田丁數目四科字樣後業

書甲戶田丁數目四科字樣毋使有推無收有收無推有推收

無總統美合縣數目以杜隱漏之弊以絕懸掛之奸細察各畧

去留以稽貧富之槩以定正幫之本擬于未審之前先刊印公

通詳田役

單每畝分發里書兩紙○公同見年十遞○照產認從○如其應獨名○
 如其宜○裁分填馬單上○一繳本縣○一存該房○蓋本畝饒之○畝中○
 耳目必詳○彼此推敲○可無偏曲○倘過本畝缺額○須先附近畝內○
 裁補務要公同確填○限日投遞○以憑核畧清審○
 一嚴花分民情○避克大後○或分子戶○或分女戶○戶分別田少田○
 少則後多串充○余審殊為不便○幸今白糧南糙各色運頭俱官○
 牧吏解且均田均役○則無土不徭○何必巧分串役○以避獨名○今○
 議仍對存縣底冊○凡自後新立之戶○查係通同里書作奸規避○
 者嚴究不貸○

一清○荒○寄○素○封○之○家○寄○田○避○役○彼○受○寄○者○豈○必○盡○有○所○利○或○戚○
 誼○難○辨○或○知○數○人○私○相○授○受○今○但○嚴○查○官○戶○寔○有○自○己○田○畝○照○
 品○免○徭○提○入○免○畝○其○凡○免○餘○田○畝○有○一○畝○四○當○一○畝○後○而○盡○將○
 所○寄○田○數○責○令○里○書○併○入○公○里○共○從○糧○差○則○寄○田○之○主○既○費○重○
 資○于○前○又○難○免○克○後○于○後○非○徒○無○益○必○大○懲○創○矣○
 一慎○撥○甲○畝○有○肥○瘠○從○有○重○輕○今○當○通○計○合○邑○里○甲○槩○令○相○均○
 將○田○多○者○撥○入○田○少○里○分○以○均○其○後○須○令○見○年○公○同○十○遞○里○書○
 議○明○填○單○搭○配○妥○確○仍○令○本○戶○人○民○個○體○曉○如○然○後○撥○補○不○許○
 私自○裁○填○更○不○得○越○都○遠○寫○倘○本○畝○之○田○不○足○即○以○並○有○次○畝○

撥入則當差相近而催徵可免遠涉之勞矣
 一聽還焉以便催徵畫地成焉因焉成圩一圩之民即一焉之
 里甲依然同井之制也查照往冊竟將里長甲分撥亂錯綜致
 有同里不識而催科遙隔八十里無論舟楫之苦跋涉之勞
 即日來奔走未遑依限輸納必致公私兩悞今議設一歸單倘
 本焉之人向經提隸別為寫遠不便令忽歸本焉者聽其自將
 田數丁口填寫單上明書願還某為原籍即同本里書具結列
 官知會冊書推收不許阻撓素詐更有一等有田有役既充本
 番漫以數寔點充無田有從重叠別里者亦許具單歸併至于

奸民乘機故將田丁分洒各焉作食甲戶累害里甲者詐十
 進公舉釘回原籍仍行審寔重處
 一除附戶每里十甲此定格也查照往冊止因各里有虧丁虧
 匠慮其賠累兼之生員免田不肯出焉無從安頓故設立附戶
 其法未為不善不意日久弊生奸民串通里書躲閃役事盡借
 故絕名色避入附戶名為又十甲是每焉各有藏奸之藪矣殊
 不知故絕丁口孰應銷除生員免田盡已類入免焉今後斷不
 許仍立附戶之名以開弊竇遠者立真三尺決不姑徇
 一禁吊隱吊隱之弊如彼焉趙甲推田百畝此焉錢乙止收十

通詳田役

畝者或有此推而彼無收者將田吊起俟編審之後版籍既定
 役數既余始將前田放落本畝是有田無從止科正糧而徵俸
 避役耳今但嚴查推收明白務要彼此相同總撤符合額數之
 外並不留分毫餘田以開獎端則吊隱之奸自難施其伎倆矣
 倘有故遺查出獎書業主一併重治不宥
 一消補虧丁虧丁虧口累賠不淺今議查一應故絕丁口盡數
 開除但有故絕豈無生育著本里彙算以應立丁口頂補倘有
 虧數合計一縣丁口原額仍著各里均攤汰足况自兵火之後
 民之死于鋒鏑死于流亡死于飢荒死于萑苻者不啻數萬謂
 非本縣丁口予則照額似應詳減豈容借口擅增其軍丁匠戶
 果係故絕者亦俟查寔詳銷
 一禁包攬有產承役此定例也查有一等赤貧積棍家無立錫
 慣行兜攬鄉愚產業冒為己有侵收糧稅盡飽私囊甚至錢糧
 歷欠不完同里受比代賠皆已攬為之蠹也今屆編審務使十
 連公同覺察互相保結如有已攬棍徒希圖前報者立拿解處
 斷不留此蠹賊貽害我民

浙省役事自

本朝定昂數年仗各賢明父母催科撫字仁慈体卹然沒有



此○一○番○因○年○士○紳○黎○庶○莫○不○稱○便○
昭○代○法○守○于○茲○可○以○類○推○豈○特○浙○中○嘉○郡○之○福○哉○

○通申官牧官兌計七條

一造滿倉殿之利○古制兌漕一法○能使軍不見民○民不見軍

者由于倉殿楫比秋成以後有司即款正額以貯足於倉故臨

兌無不足之糧○軍無需索之憂○則造殿一節為清規杜詭之

第一契緊事也○邇來殿舍傾圮○即有存者不過十分之三○又窄

狹○無我以致糧米或散貯別○不穀不能不使民輸米于軍○取

米於民○欲不相見得乎○相見則弊有不可勝言者矣○是造倉殿

最急○每殿約費銀五十兩○每甲約應出銀五兩○此係眾擎易舉

一勞永逸○勝於頻年妄費為小民之所樂輸者先乞憲勅郡

嘉興 潘湛明 諱必鏡

士學大集

卷十 通申官牧

縣出示徵取前項公費責令糧官鳩工董成務須堅緻審固勿

令狹陋塞責年久修葺酌視量捐

一漕規宜復舊例舊例每歲旗軍寔運京倉米一百石內贈

隨船耗米三十五石是民間正糧一百四十石旗軍交免止百

石也是謂官貼又念嘉禾水鄉米多濕潤故令民間免糶百石

外加四石免其晒乾浸慮米或不堪再加四石免其歸聽百石

之中七十平斛三十加尖折米三升共六十斛尖總添米一

石八斗此九石八斗所自起也是謂私貼則是九石八斗米色

在其中節賜在其中折尖順風在其中矣若安家則稱月報薪

盜則有行糧起剝催夫則有輕齋以致脩船有銀回空有銀費

三石國課而得收一石之用朝廷亦何負于軍共迨相

沿久而加四之耗悔矣官單發免粒皆曰額糧也于是巧為

而九石八斗之耗悔矣漕規發運粒皆曰額糧也于是巧為

截頭之說初謂以耗米本色改折色猶之可也無何截頭之行

久而九石八斗又在截頭外矣近歲免漕日增月累有加米色

錢免節錢開慶錢伍長錢什長錢押花錢順風錢獻土地錢經

司錢話會錢折東錢揀籌錢倒籬錢加籬錢洗澡錢百斛百尖

又有折尖錢名類頗多難以枚舉民間免米一石則有二三石

士學大集 卷一 通申官收

之費是一糧長而出數糧長之免矣設復有進於此者流將何
止乎撥厥所由皆緣民不明其本則民不敢與軍爭官不明其
本則官不能與軍爭畏其吃孝安于習徂積漸使然也為今救
時之急者則漕規宜復舊也截頭使用軍雖囂悍終為私勒自
官定漕贈之銀完之在官而居然官物矣使此議行久而日悔
此官定漕贈又如昔日加四加一之耗作為正供焉足
怪乎有司嚴此以授之是何為者惟其視為官物而需索米色
如故需索各項如故則是民間應出之糧無端而反添出官贈
一項之櫃銀矣故私贈一說首宜痛懲

每石不許私贈毫厘可謂急甦民困者矣
一徵糧之法○每年于未收前先給易知單每畝應徵漕米若
干一畝共徵米若干除白糧南耗襍糧外整運入倉自十月間
起寬設三限至十二月止徵收一足即給完單如有不足許糧
長開具預戶勒限完足
按開徵時先發由單曉諭細民○以便輸將○斷該如此而各邑
漕規○皆欲重輕曖昧紛○更換所以奸胥積弊皆不利於早
發積習常套使民敢怒而不敢言使果力行於開徵之前莫
發以絕胥從飛洒之弊百姓自無重徵之苦矣

通申官收

一○倒○殿○掣○兌○之○法○每○名○糧○長○約○出○漕○米○四○百○餘○石○一○軍○約○兌○米○六○百○餘○石○則○一○軍○免○一○民○有○餘○矣○歷○年○派○單○雖○替○糧○道○衙○門○然○而○糧○蠹○上○下○通○弊○作○奸○故○將○一○單○零○星○派○散○有○一○軍○而○免○數○十○民○者○有○一○民○而○應○數○十○軍○者○苛○索○之○端○自○派○單○始○今○既○貯○足○倉○殿○則○糧○米○上○倉○時○糧○長○已○縣○給○完○單○臨○期○止○涇○縣○官○與○糧○官○倒○殿○掣○兌○有○一○殿○掣○一○軍○立○督○免○完○不○足○鱗○次○挨○補○為○今○日○計○先○乞○憲○天○勅○縣○禁○止○派○單○則○倒○殿○掣○兌○之○良○法○可○一○朝○舉○也○倒○殿○儘○免○一○船○少○則○鄰○廩○湊○足○在○官○免○必○行○此○法○為○至○善○至○妥○之○策○第○所○深○慮○者○惟○恐○數○萬○之○糧○為○數○浩○繁○一○官○不○能○逐

數盤驗○不至委用胥役○少有疎虞○必被侵蝕○貽免掛欠○仍累於官○不若多委佐貳巡司○分管免去之為妥也○一出兌之法○糧米出兌○既軍民不相見矣○然運米下船○須用脚担○每年臨期○喚運則倉猝之間○彼此紛爭○攘奪有自來矣○今既欲行倒殿掣兌○須於十月上倉時○即設一櫃○每石議批羅錢若干○酌定其數○投之櫃中○以便該管糧官當官領給○眾人則屆期出兌○自應一呼而集○數日間○便可兌足○不煩餘力矣○預奏脚錢等類○貯櫃臨兌○散給不致紛爭○使官役不煩寔為便捷○免速報完○憲勅開行○可無勒索私贈之苦矣○

通申官收

一押差之害○每年免漕既責成倉甲徵收給發矣而押差何為者乃衙門虎毒必巧立押單差人名色每差先納常例於官而糧總又受其賄隨給糧單一紙遂恣行苛詐奔走不肯任其勞索取徒欲飽其腹串通旗軍是其職也巧立各項名色是其職也極至免漕沒又索糧長工食或有不如其願者彼則曰我先費本錢在內極其迫迫糧長免運以來又無不賣男鬻女以飽單差者但單差之害各上臺非不知之雖經屢革之而不免草者殊難解也今既照直隸官收官免之法民困頓蘇則此輩無所流其毒矣

一行糧宜復舊例○舊制行糧資旗軍鹽菜薪水路費故每石折銀五錢千條鞭項下取足自明季時公家之賄賂盛而運軍之俸實生交通藩司移文改徵本色其時檄書雖下而民之折典軍者米照時價猶能稍減故人樂從而趨之積漸至今逢免行糧亦索使用索票錢索重免為浮於時價者每石不啻三四錢矣是諸費之重困吾民者徒供旗弁之狼籍盤食繭絲家室也敲萬姓之脂血以奉軍隨路呼盧到處宿妓是誠可慨已今漕米既貯足倉廩加耗行糧可以復舊散派押差可以永除則第一良法何獨不可行於永久哉

行糧宜復舊制○第查昔年米賤○故在米價起見之數○今則米價不常○尤恐奸旗臨免○才難○上臺催償開幫○必致稽延○時日故為阻抑○釁競紛爭○在所未便○應否仍照冬間時價○折銀給發○其本色○分外需索等項○盡行禁革○是誠軍民相安之上策也○

先輩蔡雲怡有云○糧里受經旗勒索○已不堪命○而又有衙官衙役○知所謂開倉落倉○色攬私斛○派兌派飯等費○陋規相沿○視為固然○誠為厲政而從中串科○通款打點○尤昏倉歎為崇耳○

○ ○ 核定交盤冊式

附由單駁

浙江袁輔宸 諱一相 左藩 順天人

為申飭事○奉 巡撫部院蔣 憲牌據開化縣條議等款○俱經批行外○內開刊刻由單交盤宜清二款○此係該司專政○合行確查○為此牌仰該司查照單開事理○查議妥確具文呈詳○以憑核奪施行○奉此○該本司看得開化縣條議謂由單之刊刻宜更官員之交盤宜清二款○奉 憲行司確議本司查各年由單有無加開或有奉文新加奉文減編均奉 部文轉行各屬遵照○固有底案可考○但田地山蕩丁口數目各縣科則不同○該年既有增減○合應逐一科筭○多徵則害民○少徵則害官○凡錢糧之弊俱

在錢分釐毫之間○而由單之弊獨在微塵渺漠之中○畧有纖毫
之差○便滋洒汰之弊○案查順治拾陸年捌月貳拾伍日奉有
部文為由單之舛錯當飭等事○內開各州縣由單責成該府磨
對清楚○檄字上用府鈐印○如有加派飛洒等弊○定將該府一併
叅處奉有○
俞旨○欽遵在案○是以科筭雖在經承○而稽核在於印信○磨對在
於該府○是以由單俱用府印○不用司印○則其責成可知○今該縣
議請本司竟行刊刻○本司豈能以一身而代十一府七十六州
縣之勞○兼代十一府七十六州縣之咎○且

功令煌上○孰敢背違○此必不可行者也○至於交盤一事○最為基
重○每見各屬造報之冊○朦溷錯雜○一經駁查○數月不覆○以致遲
延葛藤○未得清楚○今據王令議稱○起運錢糧自應照數追補○若
各縣存留何必刻意苛求○此二語亦屬有見○查本司項下正賦
改折裁扣兵餉雜稅等款○并糧道之漕運郵道之驛傳運司之
鹽課各府之本色○俱關考成○至於該縣存留之款○從未造入歲
叅○而新舊交盤之時○吹毛索癢○開造侵欺彙入
欽案○於是前官之應追拖累○無窮○後官之承追完結○無日○不但
誤人○兼自誤矣○然有難係存留寔為起運者○如經費中則有缺

官之俸薪柴馬科舉中則有節省銀兩之檢充兵餉襍支中則
 有戰船海塘之需用緊急此皆專案考成較之正賦歲叅更有
 重焉此不可不清查者也又有袖扣銀兩如人役工食之類此
 雖不入歲叅然詳定之後便于司庫支給在各屬有未完而在
 司庫為已用其已用者皆係借動兵協二餉若各屬交盤之時
 不入未完則後官既不肯代前官補解而司庫豈有何銀可代
 各屬賠補此亦不得不清查者也本司今將各屬交盤擬定冊
 式除順治拾捌年以前錢糧俱入欽奉
 恩赦事彙查外合將康熙元年起每年額徵若干已完某款若

于未完某款若干為一冊又將康熙元年起掌署各官每一官
 任內以前官交下存庫存倉銀米若干為舊管以本官任內經
 收某年某款銀米若干為新收以本官任內解支某年某款銀
 米若干為開除以存留在庫在倉銀米交與後官為寔在脩造
 各官任內管收除在四柱為一冊然後合計某年分解司未完
 若干解道未完若干解府未完若干共未完若干於未完之內
 分晰民欠若干官役侵欺若干其侵欺者應控某官名下追還
 若干應控某官任內某役名下追還若干為一冊三冊既成合
 算相符則交盤之案徹底清楚矣既不肯刺前官亦不遺累後



官而元闕院司府縣考成之錢糧無一漏遺似亦得其平也○至
 於各年錢糧俱全完者止取接任官印結不必造冊以省煩瑣
 今擬交盤冊式三紙伏祈 憲臺查覈裁奪批示以便通行各
 屬遵照可也○奉 總督部院趙 批如詳通行申飭繳奉此又
 奉 巡撫部院蔣 批由單責成各府磨對橫字上用府印奉
 有

俞旨通行已久未便更張其各屬交盤該司擬定冊式如詳力
 行至各年錢糧俱全完者止取接任官不扶印結具詳不必
 造冊以省繁瑣繳奉此為照各屬錢糧混淆不清以致交盤之

案葛藤無已○前官苦後官之苛求○後官怨前官之遺累○及至造
 冊申報○朦朧舛錯○一經駁查○經年不覆○彼此拖累○茫無頭緒○此
 其受病不在交盤之時也○有等才幹之吏○任內錢糧胸中瞭然○
 自能應期完解○若其庸常之吏○終年執掌○非不殫精疲神○問以
 某年錢糧徵解若干○未完若干○某里民欠若干○某役侵欺若干
 茫然不能應也○是以胥役得以作奸○庫藏有如漏卮○匪但考成
 之時○功名難全○抑且交盤之時○身家莫保矣○本司擬定交盤冊
 式三紙○詳奉
 督部院核明○先行○惟願游屬各令○不待離任之日○悉照此式交

任學大... 卷十... 卓... 堂

盤當其在任之時即照本司此式逐年逐月登記徵收解支數
目懸之座右庶幾完欠了然侵欠無隱則錢糧無不清矣錢糧
清則未有不完者允不完之故皆由不清今各縣有未完者於
交盤之時未有不罹侵蝕之愆者也

息救難以屢邀身名不可不慎擬合刊刻通行為此仰杭州等
十一府并各刑官及七十六州縣查照本司謹奉
督部院批示內事理一體遵奉施行

◎各年額徵解支已未完冊式

康熙元年

經徵掌印知縣署官某自正月初壹日起至某月日止接署

印某官某自某日起至年終額徵條銀若干存留銀若干

戶部項下
本色銀若干

一某項銀若干於某年某月某日差役某人解府獲批
訖

各年額徵

正賦若干○

本色折價若干○

裁扣充餉若干○

額編兵餉若干○

解司存留若干○

以上共銀若干○內奉撥某款留府給兵若干○寔該解

司若干○

額徵屯南秋米若干○奉撥留府給兵若干○解省若干○

解司

一某項銀若干○於某年某月某日○差役某人解司獲批

一某項銀若干○奉文作何支用○於某年某月某日○赴司
抵銷判批○

一某項銀若干○於某事案內奉有
部文某年分災荒
蠲免○

以上已完若干○

未完若干○

一某項米若干○於某年某月某日○差役某人解司獲批

仁學大業

訖

以上已完若干

未完若干

解府

一某項銀若干於某年某月某日差役某人解府獲批

以上已完若干

未完若干

一某項米若干於某年某月某日差役某人解本府或

或解協某府或解糧廳獲批訖

以上已完若干

未完若干

禮部項下

本色藥材銀若干

一某項銀若干於某年某月某日差役某人解府獲批

訖

折色銀若干

一某項銀若干於某年某月某日差役某人解司獲批

各年額徵

訖

以上折色已完若干

未完若干

工部項下

本色蘇鉄銀若干

一某項銀若干於某年某月某日差役某人解府獲批

訖

折色銀若干

匠班銀若干

一某項銀若干於某年某月某日差役某人解司獲批

訖

二某項銀若干奉文作何支用於某年某月某日抵銷

獲批訖

三某項銀若干於某事案內奉有部文某年分灾荒

蠲免訖

以上折色匠班共已完若干

未完若干

雜項解司

一 漁課銀若干於某年某月某日差役某人解司獲批

一 缺官銀若干於某年某月某日差役某人解司獲批

一 契稅銀若干於某年某月某日差役某人解司獲批

一 牙稅銀若干於某年某月某日差役某人解司獲批

一 當稅銀若干於某年某月某日差役某人解司獲批

訖

一 雜稅銀若干於某年某月某日差役某人解司獲批

一 奉文抽扣某項銀若干於某年某月某日差役某人解司獲批

糧道漕項

一 某項銀若干於某年某月某日差役某人解司獲批

以上已完若干

未完若干

郵道驛站

一某項銀若干○於某年某月某日○差役某人解道獲批

訖

以上已完若干

未完若干

運司益課

一某項銀若干○於某年某月某日○差役某人解司獲批

訖

以上已完若干

未完若干

以上解司解道解府共未完銀若干

康熙貳年同

康熙叁年不列各部款項

各年額徵分晰有閏無閏

凡起解獲批者俱註獲批二字○有未獲批者○於本條下註明

未獲批迴緣由○或係未經解到○或係解赴某衙門投收若干

缺兌若干○以致批迴未獲○如投收無據○詳請批示

各年額徵

...

...

...

...

...

...

...

...

...

...

...

...

...

○其官任內經營錢糧四柱文冊式

掌印知縣某人○自某年某月某日到任止○至某年某月某日

離任止○

署印官同

舊管

前官交存在庫某年條銀若干○

某年某項銀若干○

在倉某年某項米若干○

新收

...

...

...

...

仁學九錄

卷一

五

南

某年某月

徵收某年條銀若干

某年某項銀若干

某年某項米若干

凡由單額徵者俱稱條銀其不入額編者或漕折或白折或
增截或漁課或匠旺或稅契或當稅或牙稅或雜稅另註款
項

逐月做此

開除

解某年某項銀若干差役某人解赴某衙門獲批訖

某年一某年某項銀若干給某人取領附卷訖

解一解某年某項米若干差役某人解赴某衙門獲批訖

凡徵銀之時原無款項於由單編徵者止註條銀二字解支

之時俱有款項仍註某款某項不得漏開條銀二字

實在

解存庫某年條銀若干

某年某項若干

存為某年某項米若干

世宗憲

卷十四 柱文冊

五

南

卷之六

四封文冊

其年未完分晰民欠侵欺冊式

其年未完分晰民欠侵欺冊式

其年未完分晰民欠侵欺冊式

其年未完分晰民欠侵欺冊式

其年未完分晰民欠侵欺冊式

其年未完分晰民欠侵欺冊式

其年未完分晰民欠侵欺冊式

其年未完分晰民欠侵欺冊式

其年未完分晰民欠侵欺冊式

其年未完分晰民欠侵欺冊式

其年未完分晰民欠侵欺冊式

其年未完分晰民欠侵欺冊式

其年未完分晰民欠侵欺冊式

其年未完分晰民欠侵欺冊式

其年未完分晰民欠侵欺冊式

其年未完分晰民欠侵欺冊式

其年未完分晰民欠侵欺冊式

卷之六

四封文冊

卷之六

四封文冊

民欠

其都某箇欠銀若干

其都某箇欠米若干

侵那

某官侵某項銀若干應於某官追補

某官那某項銀若干應於某官追補

某官任內某役侵某項銀若干應於某役追補

某官任內某役那某項銀若干應於某役追補

以上官侵那銀共若干

役侵那銀共若干

某官侵那米若干應於某官追補

某官任內某役侵那米若干應於某役追補

以上共侵欺米若干

凡錢糧之弊有侵那透冒未獲批未獲領六項但除民欠之外皆侵欺也○
侵者或侵蝕或侵盜皆謂之侵○
那者或此項那動彼項○
此年那動彼年○
皆謂之那○
透者原有項款而透支於額之外○
謂之透○
冒者原無項款妄立名色以破銷錢糧謂之冒○
未獲批者起解而無迴銷未獲領者支給而無領狀六項

之中透冒二項皆侵欺也○未獲領者原係應支項款○第非本
 人支領○經承捏名冒支○故無印領附券○亦侵欺也○止有那借
 與未獲批二項合應確查○凡解支錢糧年分項款不同○謂之
 那借○年分不同者○應追彼年○以還此年○款項不同者○應追彼
 款○以還此款○如已經追抵補還者○便應歸款○作完○不必復列
 那借○如未經追抵補還者○應查有無民欠○抵補○假如本年錢
 糧○那借本年款項○應將本年民欠○合算聽抵○至於甲年錢糧
 那解○乙年款項○應將乙年民欠○聽抵○甲年○凡有民欠○抵補者
 謂之○那借○無民欠○抵補者○皆侵欺也○又有乙年錢糧○借解甲
 年○奏值甲年奉款○無從追補○又有地方公務○不入全書刊載
 之款○便無應徵之額○那動正項○亦無抵補○以上二項○皆求入
 己之○贓○應於那借○官役名下○坐追者也○其未獲批者○應將其
 年某月某日○差役某人○管解某年某項錢糧若干○具文詳請
 或係掛兌未獲○或係未經解到○如掛兌未獲者○應將解到銀
 兩造入寔完○其掛兌銀兩○即入侵欺○其未解到者○或係本官
 侵蝕○或係庫役侵蝕○混起空批一張○原無見銀發解○應於本
 官庫役名下○追補○如係已經發解○或解役營運侵蝕○或經承
 解役通同侵蝕○應於經承解役名下○追補者也○凡錢糧不在

民欠侵欺

民欠侵欺

民欠侵欺

民欠侵欺

官則在民是以清查錢糧不必分晰侵那透冒未獲批領六
 項止分民欠侵欺二項其拖欠在民者應於里甲行追已徵
 在官者應於官役名下行追是以上列民欠侵那二條嗣後
 接任官之造報與府權之覆核先查本年未完若干再查未
 完錢糧委係民欠若干如民欠與未完相符則無侵欺矣未
 完多民欠少則民欠之外皆侵欺矣其侵欺者確定應於某
 官名下追補若干應於某官任內某役名下追補若干務令
 里毫俱有著落銖銖不得浮溢則交盤之案明確無訛庶可
 藉手轉詳矣前所云不查縣存留者特不查縣存留之未完

耳○至○於○假○借○襍○支○名○色○多○支○分○重○便○是○侵○欺○以○致○正○項○虧○缺
 錢糧之弊正在於此慎之哉慎之哉

交盤一式寔為不利定典特以彙輯大成在四年七月告
 竣此詳在四年十月恭誦又在五年二月迎為請梓編入
 守徵輸卷內其先後之故特以時日相去耳

破反遺借制之名機不察而累匪輕切宜審慎
 一初更中在京時有應具書及兩道同錄者有應具書帖同錄
 應預中上科或堂官茶酒等項人烟亦人於報內預預標
 聽有本管官在京公項等項也



士學大集 卷十 六六 六三

官則在民是以清堂殿後不化分形後那受罪未獲執須亡
項止分民文侵欺二項其拖欠在民者應不至甲行進已殿
在官者應打官役名下行進是以上別民文侵亦二條制後
接任官之遺款與存推之履核先查本年末完若干再查未

謝離卷內其共幾之姑耕以報自陳去再則無侵欺矣未

交盡一左實為不此與耕以稟轉大必去四年十月告

再至計謝謝支各送交夫令重則吳劉總以疑五既清結

交盡一左實為不此與耕以稟轉大必去四年十月告

新輯仕學大乘卷之十三

三淵 年照堂主人彙纂

○初仕計十條

- 一守選在京○全要節○餘○至臨選時○切○勿○營○求○好○地○方○恐○銓○官○窺○破○反○遺○鑽○刺○之○名○機○不○察○而○累○匪○輕○切○宜○審○慎○
- 一初選出在京時○有應具書○故預通同僚者○有應具稟帖○同履○歷○預中上司○或堂官者○須至便人○順貴○或發報馬○順稍○仍探○聽○有本管官在京○必須候見迎送○但不可送禮○又不可送科○

學大集 卷十 初上

其○不○受○若○一○處○受○訖○所○費○不○多○再○幾○處○又○受○萬○一○自○己○之○囊○
勢○必○借○貸○但○要○斟酌○不○可○太○費○蓋○上○下○交○接○之○初○切○不○可○以○
迎○合○為○工○

一○凡○要○做○清○官○不○在○服○官○之○日○先○於○居○家○放○榜○時○就○要○節○省○若○
能○甘○淡○泊○則○費○用○必○少○所○負○於○人○者○亦○少○當○官○之○日○自○然○廉○
潔○可○師○

一○授○官○後○自○朝○服○公○服○祭○服○之○外○彩○服○不○必○多○製○即○冬○夏○袍○服○
適○用○而○止○若○借○債○做○衣○一○件○可○當○外○面○兩○件○矣○

一○選○官○勢○必○借○貸○如○借○之○親○戚○鄉○里○不○得○必○借○之○行○尸○者○切○不○

可○借○之○治○下○商○賈○若○有○佐○貳○同○時○選○出○者○切○不○可○托○之○借○貸○
尤○不○可○與○同○借○貸○恐○日○後○波○牽○噬○臍○何○及○大○都○錢○債○一○節○但○
得○已○切○不○可○借○借○時○容○易○償○時○為○難○到○任○不○久○債○主○追○逼○本○
輕○利○重○俸○鈔○微○薄○將○何○抵○償○欲○濁○不○可○欲○清○不○得○

一○選○後○有○治○下○部○民○在○京○即○有○同○年○親○友○為○之○先○容○亦○不○可○與○
之○假○貸○交○孟○酒○布○心○腹○并○受○餽○送○恐○小○人○借○相○影○射○聲○勢○鄉○
人○所○關○不○小○

一○選○後○有○治○下○士○夫○請○酒○者○有○送○下○程○者○在○士○夫○誼○不○可○卻○其○
次○亦○不○可○過○於○分○別○使○人○難○堪○若○餽○送○則○一○毫○不○可○受○無○大○

小一也

一選後遇前官或本處士夫及鄰封游官者須細問民情吏弊因訪以前仕宦者其以何事有聲其以何故掛議即默記之

亦可為法戒之先資也

一臨行赴任有親友餽贐者有祖錢者雖事煩冗切不可便生

厭惡使親友大無顏色若在筮任有端此病尤不為人疾喜

不可不知

一在京有夫馬迎控即留用不妨若時禁方嚴切不可違牌恐

驛棍抄入循環不但冒破官錢亦於官箴有玷若乞用甚合

應付須嚴禁僕從生事其害不小

仕學大系

初任

...

...

○吏則 計十二條

○未入境○若先有署印者○府佐則用青面手本○經歷教官則用請帖○入城後見府佐○即更素衣○照舊庭恭○或後堂見○惟彼所命○切不可動念○循名○分○正○所以尊○朝廷○其餘照常往來○置酒相款○諮詢民情○土俗○衙門○利病○彼係○久任地方○未必無一浮之見○

○一將到地方○即令吏禮房○照舊規用某生拜帖○回同僚○并儒學差人迎接○鄉士夫差人接紅白柬○俱要預備○仍問有迎接者○其起該下轎○其不該下轎○

士學大典

卷十

吏則

三

卓

任學大業

卷十一

四

卓爾堂

一參見上司兩院司道南方規矩必有領參引見須先細問事

例禮節其用禮與否亦須預備

一任後凡事要立定規矩言必求其可踐事必酌其可行限期

寧寬刑罰寧少見今時做官有嚴中寬者有寬中嚴者若一

味嚴厲恐承後難以答應下情不能上達若一味寬縱致羣

小作藝羅軟之名所自來矣故當威惠並行庶幾古循吏之

風○居官每日早堂放風回風畢即簽押文書應親遞上司詳驗

公文必瀆擇小心吏書專管對讀明白一字無差方許用

如有差錯潦草罪責對讀吏書此為官第一大體若應遞公

文內有差錯致上司批駁回來縱將吏書解去領罪本官早

已分過古云罪雖吏當官何人也自以上司以不精明視之

不可不知自晨至暮簽押用印上司作揖投遞公文回署投

文理事畢即見客拜客退堂看招稿文書午堂問理刑名事

畢至晚標封點更夫禁卒上重犯刑具放更籌

一簽押用印以節其弊多端初到任時尤宜謹慎有吏書人役

敢王張乘機申繳者諸如此類不可勝數須先出示曉諭凡

世學大業

卷十一

四

卓爾堂

吏則

一應簽押用印公文俱以本職到任之日為始以前公文未經本職施行者及以前支銷錢糧領狀文卷牌票等件俱不許朦朧簽押用印違者治罪其應簽押用印公文須於先一日送衙查驗如有公文差錯潦草及作弊情由俱責承行該吏待次早發付六房挨次簽押用印畢應入遞公文即時封完發行如有緊要招詳即用釘封以防拆改更有舖兵作弊將上司釘封公文暗自拆開用長麻線一根從釘眼穿入取出文書偷看畢依舊裝入將線抽出封完庶然無跡此舖兵受賄私拆公文之弊不可不知

一各院道按臨考察須要細查條約一一遵行但有六房悞事罪責承行吏書牌到之日務要差的當人打探前去是何行事及中大慶所駐宿公館細開日報至於駐節之所鋪墊齊整門戶鎖鑰及細微纖瑣之類無一不備若或苟且漫不加意以致悞事雖罪該吏官何人也正須事事留心

一六房吏書守法者少不肖者多苟無大過不必開送果有寔跡顯著切不可在蕪怨上司訪知責成猶繼且吏書之弊在在有之只宜早自發覺更覺有體必待上司摘究所失良多

一謁見上司若在本處察院每日可親執一角公文從容遞上

方○纒○作○揖○此○為○見○上○之○禮○上○司○亦○見○本○官○留○心○政○事○又○須○將○
 各○上○司○批○行○一○應○公○文○大○小○事○務○俱○要○逐○件○理○會○在○心○以○備○
 上○司○問○答○若○一○概○漫○不○經○心○及○問○時○無○言○可○答○倘○上○司○平○易○
 者○則○寬○容○以○待○遇○尅○削○之○人○則○視○我○為○慢○事○恐○賢○否○由○此○而○
 訂○亦○未○可○知○

一○謂○見○本○官○上○司○自○有○一○定○之○禮○不○可○有○傲○態○不○惟○不○得○上○司○
 之○心○亦○非○所○以○安○職○分○也○然○亦○稍稍○留○士○夫○之○氣○若○膝○下○蒲○
 伏○過○於○趨○承○上○司○同○僚○少○有○知○識○者○已○心○竊○鄙○之○矣○
 一○考○訂○官○員○賢○否○務○在○公○明○近○多○只○查○出○身○毀○譽○愛○憎○輒○因○以○

異○如○其○政○行○頗○僻○敢○於○放○肆○騁○其○才○能○多○方○抵○飾○若○在○甲○科○
 之○列○則○必○匿○其○故○實○而○保○護○之○矣○如○其○長○才○大○器○不○拘○小○節○
 任○職○理○事○足○稱○卓○異○若○遇○陰○忌○之○輩○則○必○撫○其○瑕○疵○而○謀○孽○
 之○矣○如○其○心○地○朴○實○動○守○規○矩○事○惟○求○是○不○善○彌○縫○若○遇○好○
 媚○之○夫○則○必○怒○其○慢○已○而○穿○陷○之○矣○又○有○某○才○矣○賢○矣○不○幸○
 上○之○人○疑○且○恠○焉○承○委○者○則○捏○其○事○而○中○之○矣○又○有○奸○矣○貪○
 矣○幸○而○上○之○人○愛○且○信○焉○承○委○者○必○文○其○事○而○揚○之○矣○此○數○
 者○皆○能○損○傷○善○類○滅○絕○天○理○究○其○報○應○中○及○子○孫○天○地○鬼○神○
 之○照○臨○豈○不○誠○可○畏○哉○

吏則

一上司將按臨到縣預先責差巡捕官同各房能幹吏典帶領
 精壯夫馬傘轎等項及門皂厨役并中火住宿處應用之物
 在於該管地界迎接替換寧可守候勿致悞事遇相知者同
 事地方彼或有切己之事托我轉與上司處薦言慎勿應承
 寧可竭力為彼游揚不使之知可也若揚然自任應之如響
 不惟效與不效恕以此招謗蓋末世人情一自舉趾高便欲
 以禮法相統故舊少不如意嫌自此起近來多有生平號稱
 莫逆及仕路每每芥蒂致成大釁者職此故也可不慎之

○戶則計八條

一交盤倉庫必須在未上任前一日即預行稟仰庫吏書將庫
 中現在銀兩照兩院循環簿造冊二本俟到任日交盤如有
 借動在庫官銀必另造一冊明註某項借支何項抵補其本
 年錢糧收支見在各若干未徵各若干將未完另造一冊以
 便稽查若冊內銀兩不明又無卷案可據即將經手人役承
 行吏書報究其見在銀兩逐一究明務要見銀與盤冊相對
 如有不明務將該管人役質對待交盤逐一細查其倉糧監
 犯俱要清查三日之後將倉庫獄司鎖鑰牒送佐貳看守惟

任學大業

卷十一

七

卓舊堂

庫鑰收之後衛

一

倉庫獄囚最為緊要事宜未當才力不及上司風聞猶緩若倉庫一時有失蓋朝發而夕掛彈章矣切宜慎之到任之後

法當十分嚴密墻垣務要高厚多加棘茨門戶務要堅牢完

固遇有滲漏即行修葺庫內之房上下四旁俱用粗木作柵

欄接頭俱用鐵皮包裹庫門亦用鐵皮釘完以防風火門外

仍用柵欄取榆栗棗木為之重重封鎖每晚責巡風吏查點

庫夫巡更禁卒尤為緊要揀選強壯夫役不酌飲生事之人

總之正官全在嚴謹庫獄為第一事

一

田地錢糧源頭不可不清欲正其本先澄其源法先將通縣

田地一總查出後將各家地畝出示曉諭里甲人戶有田之

家各開頃畝數目并四至限五日呈遞以便查對如有里排

串同書手花分飛洒詭名蒙蔽者依律究治內有典賣未曾

過割者就將隣田人戶審明以後田糧無有不清者但收民

之官苟非其人則聽憑下人隱瞞以致不才之名有由然矣

一查本縣每年額徵錢糧預將憲頒簡便易知小票開列符同

實徵科則分貼各里人烟轉集之處使百姓一目了然於後

立限收銀設立官櫃須選謹慎書吏正身在二門外秤收每

士學大系

卷十一

戶則

此

庫

晚交進官庫隨報本日收數仍置號簿一本將花戶每日交
 納銀兩挨次登記各給由票用印鈐號在簿票給納戶收照
 每晚將未用盡由票同簿總交官庫以便不時查對如收完
 足即當堂對簿折兌照數傾銷成錠應起解者起解若錢糧
 重大難完許截數起解如有羨餘俱另封貯庫登記明正支
 銷此居官為政之大綱若錢糧收解不明則名節從此而敗
 矣若有遠年逋負暫為緩征雖上司嚴督亦當曲為區處所
 徵解稅糧不可先期報完及空文解出以累解戶總之銀俱
 入庫米必上倉時加稽考則侵欺者寡矣

一凡有衛所去處必有屯田徵收屯糧給官軍月糧之用忽有
 不足方赴有司補給須要申明上司詳究方行借支恐有不
 才管屯官收完不解倉庫任意侵那營運如遇查盤不曰花
 戶拖欠則云災傷無徵官軍月糧却赴有司開支如有此等
 定要請詳上司批允仍取該衛所印信領狀附卷備查如將
 不急之務妄申冒支日後未免致追贖補之累錢穀所關止
 官全要加意

一版籍田糧政事之要中間須要分別官民軍匠宦戶僧道等
 各若干官田地若干民田地若干每歲民間夏秋稅糧若干

官田租糧若干各分項造冊開報以備不時清查

一凶年多盜蓋由貧者不能自給富者不能周貧是以貧者喪

其良心而富者盜斯奪之矣故保安富戶必先賑給窮民然

賑飢之仁所以寓弭盜之術任內萬一當此或請蠲或緩徵

或勸賑保一方之命脈解目下之倒懸亦救民官之急務也

一地方災傷或天道亢賜雨澤愆期蝗蚋旱澇冰雹疫癘俱報

撫按以便早題蠲免原有之例如夏災定在四月秋災定在

八月若待過期申報及至踏勘遂巡往復緩不及事蠲復無

望矣以致災傷失所死徙無日豈非正官之過乎

○禮則 計八條

一上任規矩各處鄉俗不同似難畫一大概預令禮房書吏開

寫儀注先期送覽庶免臨時差錯仍諭令吏房將六房額設

事宜及承奉上司文書逐件分房不拘久近開具簡明手冊

收入衙內以便檢查陸續舉行則庶政井井釐剔有據足見

正官留心政事

一學校作興不可太過致使師生交淺望深少不遂意反招怪

恨致生誹謗今後只宜處之平易凡朔望日行香講學勸勤

懲息激勵多士其應免差徭照例除豁此亦培養教育之大

端也

一鄉官頻頻入見○殊非事體○任後即令守門人○遇到即先稟知○候請入坐○預先分付○六房書吏侍側○以免私囑○此亦言公○言杜絕請托之一法也

二上任有鄉士夫及同僚具禮○即令官禮人抄寫入簿○不可遺漏一物○原禮附壁外○隨後差人答禮○即親拜謝○若不如○此○禮數往返多有○沉錯開罪○不便○至佐貳禮儀○絲毫不可輕受○我輩既廉介責之○辭受之始○烏容苟且○若彼禮未到○我先施○更見謙光之度○益禮文過而不流○胸中存而有辨○倘往來

既無差等○則交際盡屬故套矣

一 下程小飯○雖是末節○寔下馬必用之物○親管上司○尤為緊要○切勿漫不經心○草率了事○魯聞昔日有一按院○中火品物全備○因天時亢旱○止少一味青菜○遂將驛官斥逐○良可哀○一民有恒產○則有恒心○士農工商各居一業○則自不為非○任後即查本處○如有游食好閑○及行術惑眾○夜聚曉散○賭博為非○忤逆父母○暴橫鄉里者○即密行採訪○姓名注簿○以俟懲戒○其人知懼○改過則已○如仍不悛○則治之以法○乃正官懲惡遷善之要務也

一鄉飲之設○乃朝廷養老尚賢之典○非蓋德俱尊○不敢擅與此
席○厥典甚重○匪今為然○今後正官務要學優生員保舉年高
有德○眾所敬服之人○查訪的寔○至期自行啟請席筵賓主俱
要○領待有禮○如此人知鄉飲之榮○各自愛重○遇惡之理○正是
在揚善之中也○
一孝子順孫義夫節婦乃地方風化所關○任後首須體訪俟其
保舉轉達表揚○不許里老徇私妄報及隱漏不寔○
凡各處寺廟僧道○未必盡皆土著○多係流寓○無賴近日獲盜
率多窩盤○以此內况新頒

功今逃人大案○事關考成○尤宜預勅○到任當首嚴示各寺院庵
堂○茶坊妓館○不許容留面生可疑來歷不明之人○亦不許容
婦女入寺燒香○合取如違連坐甘結○以杜窩盜窩逃之根○
一任內庶政如迎春○春祭○秋祭○丁祭習儀○拜
牌○救護祈禱等類○有應動官銀者○依例施行○不可擾派里甲及
慶賀弔奠季考○往來交際○應用禮文○豐腴隨時○臨事酌舉○又
如轄內小學射圃舊址○養濟漏澤園院○倉場城社河洫○應復
應修者○事雖舊規○亦要隨在斟酌○番心訪寔○庶免勝瀾

... 宜差勤慎識字吏農伺候探聽將每
日所行一切事務手摺逐一細開每晚投遞觀齊雖閉門亦
要探聽恐有事傳出逐日如此起馬方免
一到任細查本衙及所屬額設祇候禁卒弓兵各若干名控其
年月日着後原額工食若干係何項銀內支給清查注簿
一行所屬巡司驛遞及鎮集保甲凡有交界接壤去處易於越
境為盜或任賣卜行術或托乞丐或假僧道抄化東三西四
白日分散鄉村探視人家有無窺矚出入路逢晚夕投聚空

○兵則 計七條

一 遇二司按臨下馬之日宜差勤慎識字吏農伺候探聽將每
日所行一切事務手摺逐一細開每晚投遞觀齊雖閉門亦
要探聽恐有事傳出逐日如此起馬方免
一到任細查本衙及所屬額設祇候禁卒弓兵各若干名控其
年月日着後原額工食若干係何項銀內支給清查注簿
一行所屬巡司驛遞及鎮集保甲凡有交界接壤去處易於越
境為盜或任賣卜行術或托乞丐或假僧道抄化東三西四
白日分散鄉村探視人家有無窺矚出入路逢晚夕投聚空

今學大... 卷十一... 卓... 堂...

冷廟宇造意設謀更深黨劫如近日各處拿獲者每每皆是
今後嚴行保甲用心挨緝如有前項可疑之人着寔盤詰但
遇言語支吾形跡閃爍即行拿解赴官審實治罪有功之人
重加獎賞

一凡應付即照原來勘合額數給與不可剋減不可增添或隔
年勘合及白牌小票分外多索者概不應付亦居官風力之
一端也

一任後即查本處額設馬匹車輛數目水路額設船隻人夫若
干從容開報以便稽核

一民壯之設原為緝盜拿賊通來虛應故事殊非法紀今後即
查本處原設民壯幾名有無工食驗果年力精壯子馬熟閑
者充役每人各置腰牌一面開寫年貌標給懸帶籍名在官
遇有地方失事即給批訪拿但不許乘機生事害人訪寔重
治

一上司按臨或經過只可酌量逢迎曾聞昔有一按院經過屬
縣城門之上用全紅大紙書迎恩字懸貼城內街市滿墊新
蓆挨門逐戶排設香案桌椅圍裙古銅爐瓶及燈架燈籠直
至院前院門外高結綵樓盛如迎王鋪設至堂簷之上及兩

士學大... 兵刑... 兵刑

仕學

卷十一

十五

卓韻堂

旁柵欄俱用縷布結毬其地上鋪墊自前至後盡用新紅毡
 條○遍○墊○穿○廊○之○內○設○香○几○翫○器○盆○景○山○石○琴○棋○古○画○悉○皆○取
 之○於○民○乃○大○破○常○格○不○過○止○住○一○宿○耳○此○院○見○其○迎○令○太○盛
 觀○聽○不○雅○次○早○臨○行○將○禮○兵○房○吏○責○究○革○役○仍○訪○本○官○指○此
 科○派○各○鋪○行○賄○賂○八○百○竟○坐○彈○章○嗣○後○此○院○轉○尚○寶○亦○以
 考○察○浮○躁○而○曰○但○本○縣○官○自○揣○出○身○又○因○此○院○性○氣○躁○暴○止
 知○阿○諛○為○尚○更○不○知○太○過○為○嫌○此○過○在○逢○迎○之○鑿○也○又○聞○近
 日○慣○尚○阿○諛○之○輩○將○送○察○院○木○炭○盡○刷○紅○色○觀○此○其○餘○可○知
 貧○位○慕○祿○矣○止○此○夢○民○傷○財○即○此○可○見○倘○遇○上○司○喜○迎○合

而○正○官○因○其○地○僻○不○能○承○奉○以○致○見○恠○者○有○之○亦○有○不○喜○逢
 迎○而○正○官○多○方○取○辦○反○遭○按○劍○者○有○之○如○此○之○類○不○可○不○留
 心○斟酌○所○謂○事○貴○有○禮○尤○貴○有○體○也

仕學

卷十一 兵則

十六

卓韻堂

律例
卷十一
刑則
十一

○刑則 計五十八條

一 放告任後出告示諭知照依格式每狀不過三行每行不過五十字年月後無寫狀姓名者不准一狀率告二事者不准其戶婚田土等事諭期赴告若人命強盜及土豪勢要窩訪重情不拘期限應准者標判次日貼示大門外使人知之收民官縱不能使民無訟省令結結告擾亦與民休息之要着也

一 詞狀勾攝勾遞差皂快下鄉生事只差原告親拘如不服喚方差皂快勾提限定日期批注查考如違懲責拘人到縣即

七
卷十一
刑則
十一

行審問○量情發落○不得羈候○有妨農業○此為聽斷章本不可

不知○

一遇刁詐詞訟○拘到審問○先將干証并原被告人吊開三處不

許交言先問干証口詞書寫審單之上○如語言支吾○必是受

賄買○即取下各色刑具○嚇說務要供出真情○若三人背問

相同○該情已獲幾分○如果皂白難辨○務細觀色察言○暗加體

訪○方可具招擬罪○

一在監囚犯○未必無冤○蓋生死之權○直待撫按恤刑○審錄開豁○

切不可因其僥首無詞○遂為情真○須將原招反復參詳○至情

可疑處○用筆批注○所以可疑之故○或曾經院部開駁○若駁者

是入者○非即將本犯再一嚴審○細查初招○研究原証○委可於

疑仍參律例○果係冤枉○力與開豁○但獄貴初情○參語中要說

出於疑情○狀聽上司詳奪○

一凡有奏辯冤枉者○先將見在人卷參審得實○有冤方提人開

釋○無冤仍依原問○若事本無枉○且當罪坐奏辯者○

一凡問人命重情○不可自恃聰明○輒便輕易推問○恐中間倘有

不實○不惟人命冤枉○抑且目下隱漏真情○事有反復○致有後

詞○務要設法緝訪○必須事得其情○刑服其罪○毋拘成案而枉

生○母○因○姑○息○而○冤○死○

一○凡○告○人○命○遠○不○過○三○日○如○過○期○日○久○者○不○准○若○謀○殺○故○殺○聞

殺○速○行○查○勘○庶○不○悞○而○家○事○情○

一○人○命○行○財○乃○常○事○也○問○官○不○可○執○一○但○愚○民○無○知○見○他○人○死

便○倉○猝○無○措○可○恨○棍○徒○擺○弄○其○中○彼○畏○懼○希○圖○了○事○更○不○知

死○者○之○家○指○此○為○左○券○矣○若○問○官○以○此○為○指○實○而○遂○定○其○罪

竟○之○甚○矣○若○以○人○命○議○償○即○情○真○罪○當○猶○曰○求○其○生○而○不○得

則○生○者○死○者○俱○無○怨○矣

一○人○命○苦○主○或○親○老○子○幼○不○願○抵○償○求○給○埋○葬○者○此○法○所○不○載

情○有○可○原○苟○事○情○曖○昧○寧○可○聽○其○情○願○苟○拘○泥○已○見○怨○老○幼

牽○連○奔○走○死○者○之○冤○未○雪○而○生○者○且○有○性○命○之○憂○不○可○不○施

法○中○之○情○也

一○凡○檢○驗○屍○傷○最○防○作○報○傷○一○受○其○賄○雖○真○亦○假○少○不○滿○欲

假○亦○作○真○何○也○但○看○所○報○之○傷○以○致○命○者○為○重○餘○傷○為○輕○若

無○致○命○重○傷○則○情○有○可○疑○仍○須○親○自○辨○驗○比○對○傷○痕○相○同○否

倘○遇○暑○熱○嫌○避○臭○穢○觸○目○則○人○命○之○權○柄○盡○在○此○輩○之○手○矣

臨○檢○切○宜○慎○之○有○人○云○若○人○命○不○真○則○不○必○檢○驗○自○予○觀○之

恐○此○輩○之○徒○以○人○命○挾○騙○全○在○初○時○一○檢○果○無○致○命○傷○痕○彼

心亦服○若全然不檢驗○彼即借口為詞○或致告爭不已○識者詳之○

一人命○檢○驗○查○照○洗○冤○明○冤○無○冤○各○錄○驗○傷○書○云○件○字○以○午○萬○物○至○午○則○中○正○矣○又○午○屬○火○火○明○則○破○暗○檢○屍○以○申○冤○念○亦○猶○是○耶○若○件○作○受○財○臨○檢○報○傷○不○寔○舊○例○用○三○百○斤○枷○號○一○月○情○重○三○箇○月○最○邊○遠○充○軍○為○初○司○獄○諸○君○子○以○昏○昧○貽○譏○為○穢○勿○以○骸○骨○近○身○為○穢○以○冤○魂○叫○號○為○凶○勿○以○死○尸○羅○列○為○凶○救○人○之○死○者○求○以○身○代○亦○所○不○惜○况○區○區○二○目○之○流○眄○哉○

一○凡○毒○死○縊○餓○凍○燒○滄○病○死○者○須○照○冤○錄○查○明○大○抵○問○人○命○事○用○不○得○聰○明○一○用○聰○明○則○冤○者○衆○矣○慎○之○

一○人○命○事○情○若○無○的○証○必○為○疑○獄○與○其○殺○不○辜○寧○失○不○經○苟○以○一○時○之○見○羅○織○成○案○後○有○不○昧○其○悔○者○矣○昔○一○富○家○被○盜○將○

家○主○殺○死○一○婢○獲○免○後○法○司○詳○審○慎○以○為○婢○子○同○姦○夫○殺○之○也○議○擬○凌○遲○決○後○而○真○盜○事○發○始○出○前○情○問○官○皆○得○有○罪○夫○一○身○之○榮○辱○不○足○惜○但○兼○夜○事○情○輕○率○懸○斷○生○死○舍○冤○兩○不○瞑○目○如○此○之○類○誠○為○重○冤○矣○所○以○為○官○之○人○欲○其○昌○後○當○於○此○處○再○三○精○細○可○也○

一人命惟另出新裁併柱語亦為判定止以被毆被殺情節令
 告者自填詞後留空格六行每行署大字於上一白凶犯二
 曰凶器二曰傷痕四曰處所五曰時日六曰干証據實直書
 庭鞠按狀而訊虛者詞遁而窮真則照律誣者反坐自無假
 命害人之慘矣

一問理人命切勿違嫌若受囑語執定成案曲入人罪自有天
 理即富家人命是假未有致命重傷亦與開釋若徒重擬為
 一冤死後經別官開釋其人之命寔我致死也至別官擬人
 死罪上司將招駁行我問若見情真有屈慎毋謂忍傷同僚

上司之心遂依樣畫葫蘆也仍須委曲參詳使彼無故入之
 嫌又可活無辜之命即上司亦見我為精明之官若人命經
 三官檢勘便牢不可破矣故承駁覆其尤宜加慎
 一遇上司行委檢屍傷知係初檢全要驗審切寔則後日復檢
 官再不能改移前招若是復檢更須查驗致命之虞比前官
 檢傷有無互異切勿彼此雷同人命所關豈可草率忽遇酷
 暑要多備蒼木解其穢惡不可先作避忌之狀以滋作作之
 弊

一任後即出示曉諭凡有人命初死許地方人等即日投遞首

狀○以便檢驗○若日○久則腐爛難辨○恐件作因而作弊○人命果
真○即親自辨看○致命之傷○比對相合○方擬罪詳決○如無致命
之傷○或係圖賴○當即取供議擬○應得之罪○或應存狀○柔候○乃
可以息仇口○摠之鄉愚○以人命為奇貨○若死一人○即扛屍上
門○圖賴○打碎門戶○搶擄財物○又夥棍徒○因而挾詐○私下買和
無所不至○未嘗見官○其家先破矣○如有違犯○定行重懲○警眾
明火持杖○得財傷人○大夥強盜○事發全在初審○如陣上拿獲
者○不論得財○物傷人○即以為真盜○若地方報首○應捕捉獲者
雖真亦頗難問○臨審要隔別研究○為首為從之人○曾否亦有

贓物見在○有無傷人○及姦污婦女○或燒燬房屋○逐名究問○供
出口詞相同○即親筆註定審單○將各賊面釘錄○收監招詳
上司○如妄扳之人○即行什放○蓋強盜妄扳○或為報仇○或為挾
騙○審究之時○全要詳察○若遇強口能詞○亦必再三研審
一強盜贓証未明○暫且牢固監候○不可妄行捶楚○防有他變○後
日難以對証○若非真盜○恐有冤枉○所以上平天和○下致民怨
者○此也○

一在監真盜○責令刑房吏三名○每日輪流宿監○看守督令禁卒
日夕隄防○牢固監候○禁卒選擇精壯者充當○不許飲酒怠惰

十學人錄
卷一
刑則
刑則

萬一不測○責有所歸○蓋強盜成獄○未必肯甘心就死○兇心尚在○餘黨尚多○通風越獄之意○不可不防○正官亦宜不時暗自下監點視○使其警畏○至於獄內房屋墻垣○須要高厚○墻頭多加棘茨○門戶鎖鑰○俱要嚴密○女監必另居一所○不許接聯男監○仍嚴防獄卒受賄私放姦宿事○該吏一併重究○一盜謀為地方重務○乃大夥盜徒聚眾興販驢駝船載巡鹽官快串同受賄明知故縱○止將肩挑背負小販窮人拿作私鹽○抵救搪塞官司○不察信其蒙蔽而問罪擬徒○竟將真盜漏網○精明正直○所當先戒○

一緝訪鹽盜○定行巡檢司責令弓兵分派地方○用心巡緝○定以功績分數比較○如該分地方事發○各行責承○果係盜徒勢眾○即吊鄉兵截拿捉獲○私鹽兵器申報上司○賊犯監候詳奪○一囚犯在監關防宜謹○開防之法○在嚴禁獄卒慎放時開○每晚嚴令點監吏○照簿點入監房○如強盜即上匣封鎖○重犯即上柵○錄次日辰時方放獄食○此獄禁當嚴○關係不小○若稍有疎縱○恐生不測○責在掌印巡捕及刑房吏之過也○柵以擊手○錄以拘足○防閑重罪○故耳○苟非大辟○不宜輕用○至於婦人女子○雖犯死罪○例不加柵○為其飲食便溺○不可假手於人○重男

女之別也

一正印各官除真正人命強盜窩盜等情依法牢固外其餘一切小事不得擅用夾棍并監內錢籠押床一切非刑及私取絕呈忍心刻之事

一小民犯事若一人繫獄勢必合家不寧若官慢不經心以致

監禁日久或至暑熱之時瘟疫流傳不惟貧民苦於供餽獄食甚至因噎小未結而竟淹死於獄者有之任後即便清查

監倉簿除見在重犯照舊羈候外其軍徒以下應起解者起

解應召保者召保應釋放者釋放如追贓不完則察其所以不完之故如果家產盡絕即便申豁發遣查係無干親屬竟行釋放如係至親家屬行令召保即為申請庶監禁一清固

固無庾死之嘆矣

一例給囚糧重囚每日七合強盜三合病驗給藥除死罪枷扭

外徒以下病重開疎管以下保出醫全斷決老幼廢疾散收

無家屬者日給一升病給醫全決斷

一婦人非犯重辟不得輕易收監非必盡有失節之事但幽繫

一宵則終身不能自白母論鄉鄰里巷指為有瑕之婦即至

親如父母恩愛若良人亦難深信其無他而公姑妯娌又可

刑則

知○已○常○見○有○婦○人○犯○罪○不○死○於○拘○繫○桎○梏○之○時○而○死○於○羞○慚
 悔○恨○之○後○者○職○此○之○由○勸○為○民○上○者○一○念○稍○寬○保○全○幾○許○節
 操○一○時○偶○刻○玷○辱○無○限○殺○名○此○外○即○有○重○罪○非○着○穩○婆○看○守
 即○發○親○屬○保○回○總○令○法○度○綱○常○並○行○不○悖○而○已○矣

一○凡○家○主○告○僕○盜○財○僕○告○家○主○姦○情○恐○係○誣○捏○不○可○輕○准○此○二
 事○俱○要○指○寔○有○據○服○罪○無○詞○方○行○決○斷

一○遇○告○子○不○孝○係○傷○倫○理○父○縱○不○慈○不○可○加○罪○如○子○有○過○仍○須
 拘○審○鄰○佑○委○果○衆○口○一○詞○再○問○是○否○親○母○方○斷○為○子○之○罪

一○婦○人○告○夫○或○夫○告○妻○須○仔○細○詳○察○不○可○輕○易○准○理○尤○不○可○輕

易○發○落

一○上○司○倘○有○緊○密○重○事○差○人○到○縣○或○公○文○人○舖○未○到○驗○其○有○無

釘○封○勿○令○左○右○知○覺○發○露○消○息○事○難○究○結○公○文○已○列○先○將○公
 文○袖○入○私○衙○處○置○停○妥○方○發○六○房

一○凡○參○閱○招○情○要○知○中○間○何○處○為○緊○關○情○節○即○用○筆○票○記○何○處
 事○記○明○白○何○處○口○詞○涉○疑○臨○時○再○鞠○更○要○究○心○期○在○獄○卒○訟

理○無○冤○無○枉○可○也

一○問○理○詞○訟○倘○遇○激○惡○之○徒○或○見○問○官○偏○執○多○出○不○遜○之○言○竟
 傲○冒○犯○切○不○可○乘○怒○用○刑○只○談○笑○自○若○萬○一○念○恨○責○之○太○過

使○無○辜○之○人○斃○於○杖○下○者○多○矣○不○惟○上○干○天○和○抑○且○自○傷○陰○

一○各○處○鄉○語○不○同○初○任○未○必○通○曉○宜○令○老○誠○謹○厚○之○吏○從○容○言○

說○要○看○與○原○狀○不○甚○相○遠○便○知○前○說○非○謊○可○聽○切○不○宜○當○堂○

令○門○後○左○右○解○說○恐○其○借○此○詐○騙○下○人○不○可○不○防○

一○取○供○書○手○作○弊○蓋○因○上○官○不○諳○法○律○凡○事○只○托○若○輩○因○而○得○

行○其○私○做○官○公○餘○時○若○肯○留○心○律○例○如○斬○絞○軍○徒○之○律○不○過○

數○條○熟○看○詳○玩○每○遇○招○詳○只○照○原○取○口○詞○敷○演○不○可○添○減○一○

字○成○稿○後○預○送○後○堂○參○看○明○白○若○于○口○詞○外○妄○添○一○字○即○是○

作○弊○定○行○治○責○凡○招○情○必○須○合○律○合○例○但○律○條○有○限○事○變○無○

窮○若○罪○不○入○律○或○有○別○例○可○引○亦○要○查○明○引○用○

一○招○後○參○語○更○要○留○心○如○問○人○一○罪○須○要○詳○其○所○以○得○罪○者○為○

何○開○人○一○罪○須○要○詳○其○所○以○應○釋○者○為○何○同○不○可○大○賣○學○問○

亦○不○可○草○率○無○文○又○不○可○浮○泛○不○切○於○事○情○上○司○以○之○觀○吾○

輩○之○抱○負○多○在○於○此○切○宜○詳○慎○

一○訟○師○健○訟○多○係○刁○惡○棍○徒○起○滅○任○後○凡○遇○狀○內○見○意○須○要○留○

心○識○認○若○有○人○屢○次○為○人○作○証○識○其○面○貌○破○其○奸○欺○此○可○以○

寒○狐○鼠○之○心○仍○該○問○以○應○得○之○罪○庶○刁○風○可○息○矣○

一上司批來詞○如今日到○即令該房寫起數牌掛出○將原行文○卷○卷○卷○看事情○即行密問○應否出入○如有疑難○必須委曲處治○按以理法○參以人情○若有連及無干之人○審明省放○止解繫關之人○若批狀多則○以事易事○小者先問○則易發落○彼觀者見其神速○人犯可免久羈矣○

一上司批詞○宜出堂時○便問則精神湊聚○至於問理之時○寧寬無刻○至於問罪○入贓尤宜詳慎○未可遽以已見○入人死罪○或上司拘定初問○又遇法問官○不反前招○小民以蕩盡家私○甚則有斃於獄者○蓋入贓甚為不便○窮民監追日久○力不能完○

或至病死○累及子孫○逮及吏書○經年比較○未完似此傷人害物○切宜慎之○惟人命強盜○關係生死○更宜詳慎○若妄出則縱有罪妄入○則害無辜○抑且關係名節○必致貽患後嗣○豈可不慎○

一問斷切○不可有成心○切不可執拗○自是雖要聰明○又不可太苛○太刻○成心執拗○苛刻皆能悞事○起釁敗名○如其人素行為惡○若偶犯一事○未必該治重罪○切不可因而羅織成案○恐罪未必成○反使得以借口○又恐上人謂我不達事體也○又或一事○或如此問○倘上司駁行○別官彼又輕重改易○此亦常事○

切勿動念○如事情無大關係○聽其改易○無妨○如係人命○事情○亦須從容○辨白○聽其自悟○如彼是我○非便當○虛心謝答○切勿○可自是到底○

一詞狀最防寢閣之弊○問理後有申詳定奪者○有申解者○令招

房速具招稿○參看明白○發該房○即日寫真文書○并招冊○差人

投遞上○司慎勿遲延○若上司牌票○尤宜速繳○亦見本官勤於

政事○未必非獲上之首務也○

一凡所屬地方○被盜劫財傷人○即便申報上司○仍行巡捕首領

及應捕嚴行緝拿○務要必獲○解赴上司○如至期不獲○亦解上

司比責○庶知畏懼○用心緝拿○稍有怠慢○則官受罰俸○吏役受

比○若聽信各役○畏罪不報○遂致捕役慢○不經心○恐上司訪知

或盜在別處○事發正官○將何詞以答之○是益重捕官及各役

之罪也○官吏疎縱之責○亦難辭○

一凡審問重犯○真情要取服○辨狀在官○使之甘服○無詞

一任後令巡捕首領官○將應捕人役○分定地方○如有賊盜生發

各照地方緝拿○以便責成○切不可令其押賊起贖○擾害平人

乃巡捕首領之過也○

一應捕人○甚於盜賊○况強竊盜賊○與應捕原是通氣○常納月錢

若遇比較多○以竊盜及無賴棍徒○搗塞若一獲強盜○徑自在
 於空野古廟○私用非刑拷打○如燕見飛○學弓法○牛望月○種種
 不法私刑○逼令招認贓物○將破毀衣衫○指作真贓○而眾賊中
 如出一口○又逼令妄扳富家○假倚搜賍○詐騙小民○不可勝記○
 當官者○不○留○心○詳○察○則○冤○死○者○眾○矣○到○任○後○須○要○曉○諭○小○民○
 申明法紀○樹○白○牌○於○門○外○云○凡○有○應○捕○人○役○指○盜○扳○害○小
 民者○把牌徑告○不○惟○應○捕○知○警○而○良○民○得○以○安○生○亦○見○本○官
 風力○若遇盜賊○生○發○則○先○責○應○捕○平○時○失○於○覺○察○之○罪○應○捕
 既○畏○何○患○盜○不○獲○乎○

一各處有差人○執批文來關本州縣人作強盜○須要細驗來文○
 是否真正印信盤問○明定方行先拘○本人里鄰俱細審詢問○
 平素作何生理○有無妻子產業○如素不守分行跡○可疑方才
 發去○若鄰里為彼稱冤○即取隣佑里老保結付○差人回去○若
 輕易發去○倘彼處正官精明○則其人不陷○扳害○如其未也○此
 良民無辜○背鄉遭陷○救援先絕○斃之○囹圄○十○多○八○九○子○民○之
 官不可不知○
 一上司按臨審錄時○謹防囚犯走失○須預行嚴禁○解囚人役不
 許受賄飲酒○及縱容擅去囚犯刑具○若縱放囚犯飲酒○非為

刑則

沙

現

一重犯在監年久遂為牢頭以獄中為壘斫凡送人犯下監必
 索見面燈油葉鋪等錢或指同爨科索財物少不遂意就行
 凌虐甚至斫其水漿有餓餓至死者該吏禁于莫不知情任
 後嚴行禁治仍令置大鑼懸掛監內如有前弊許犯人鳴鑼
 以憑究治如惧惡不許鳴鑼訪出併究不恕
 聽斷全要秉公詳慎如問匿名投匭一事依律問投匿名文

書人誣絞有能連人捉獲送官者官賞銀十兩若被告入自
 獲者不賞或尊投告畢止擬不應畢投害尊依本律如一人
 在京友人詐寫伊父病故家書稍與奉人見書即回行至中
 遂身死又如寫詞帖與訪事校尉臨人及空紙糊印假他人
 文書買囑鋪兵投遞到官害人又如官衙門宅後山上育僧
 寺已經禁人探窺有人與僧仇恨假着僧衣故向山上窺望
 官怒將僧拘責以致邂逅而死者俱如匿名合依本律必須
 新審復令犯人親寫字跡相同再行詳究事情方擬重辟干
 係人命不可不慎

一凡問偽造印信等項者律斬不准自首有能告捕者官賞銀五十兩偽造開防印記者徒三年臨審責令犯人當官復刻與原獲篆文相同方可成招仍要追出離刀印色硃筆之類同假印貯庫文書塗抹附卷

一任後查所屬地方四通之路原有額設急遞舖幾處司兵幾名例該每舖司兵一名舖兵四名於附近有力之家點充選少壯正身與免雜差令每舖設赤曆二本官為用印夾板一副黃布包袱一箇夾包公文應用柳鈴銅鑼小黃旗大日傘各一件每日將接到入遞一應公文俱挨日順時抄寫於曆簿之內不許遺漏以便挨查

一凡訪察勢在難已但望來有司各官一遇上司委托採訪豈能以坐照哉不過委其事於奴隸之人而令其採訪以塞責耳此輩一受其委以為奇貨必赴富訪之家而買訪焉夫富訪之徒與各府州縣訪事之人相為通同但於此輩若非衙門積習必係地方棍徒平日專一採訪官吏政蹟搜求民間是非編成聯句列為條款集稿以待來索愛憎出乎其心死生出乎其手案前之虛寔未分而袖中之軍徒先定矣富訪一得其名姓則賣於買訪之人買訪得其姓名則以次轉聞

於巡按按院一至其地則憑原訪單而拿之不問其假先行
解院解至則先責治方行發問幸而不死者猶之可也故真
正元兇大惡之輩自忍訪及互相結交反得漏網而良善無
辜之人偶以睡此細微而往往被其陷窳似此聲勢大彰則
州縣自佐領以下衛所自指揮以下府之首領以下悉為籠
絡與之交好帖其官銜處以賓禮厚其餽遺要一奉十中有
特立而恥於詭隨者鮮不為彼所陷是使懲惡之典反開局
騙之門地方之害莫勝於此雖間有處治竟莫能除其根緣
黨類多故也邇來耳目太多機事久密遂令此輩大開騙局

謂之通訪正官任後須要留心密切暗自探訪要在不露形
迹果有大奸大惡州縣官不能禁治者即據寔聞於上司拿
治盡法不為虐也仍查訪本地方有無窩訪之家大抵耳目
可有而不可多則必至于濫機事貴審而不貴洩洩則必
害夫成欲深知其害而亟救其害在善用手權而不示以權
則正官之才力可見矣
一遇上司發問被訪人犯必須虛心鞠究照款研審不得輒用
捶楚務求真寔亦不得拘泥訪單但有事涉虛捏委果冤枉
不妨申豁若贓証俱明服罪無詞即當依律重治如是則民

七學
刑則
五上
觀堂

命少甦而於高訪有戒也

一保甲之設原為弭盜安民其來已久向來設立十家牌無非

化民厚俗之意今乃視為泛常而有司正官不肯督率巡捕

首領着實舉行以致保甲反為賊盜窩主或坐家分贓或指

引行劫往往敗露事發而捕役受賄賣放皆由正官法令疎

縱所致今後每七家置粉木牌一面書各成丁姓名每家輪

流收掛每牌置響鑼一面并應用器械如一家被盜九家鳴

鑼協力救獲如有躲避不出者責治枷號內有一家為非九

家不舉一併坐罪若肯遵行即四境無虞黎庶安枕或少可

塞有司瘼曠之愆矣

一保甲之法貴在巡捕官着實稽查捕官責捕役捕役查之牌

頭牌頭即查一牌之內九家無事不許求索有事不許容隱

各為身家毋得安逸又恐奉行之人視為奇貨假以肆行騙

害是以禦暴而反以為暴也又在各官因俗弛張迎機利導

分定規式從實舉行此為弭盜保民第一件如保甲之內盡

皆貧丁下戶彼無身家之慮是以不肯用心隄防而有力之

家悉從優免一忽有事責在此輩倘無賴之夫受其捶楚地

方亦何賴焉令其優免止准本家住宅其餘僦賃與人者即

將住家人丁○編入牌甲○一體應役○仍出示曉諭○以服人心○
一任後咨訪民風○須出示云○切照家鄉官所建隔千里○安得土
俗人情一體盡合○凡有興革益民之事○許諸人陳說○有長控
此而短於彼者○有宜於彼而不宜於此者○有某事應興○有某
事應革○不拘一條二條○明白開寫○前來以憑折衷○取施行
其境內有識治體高年厚德之人○定然以禮迎接○請益咨訪
以通下情○毋得視為故套○
一任後禁除民害○須出示云○訪得有等在官人後○有因公差下
鄉○狐假虎威○虛張聲勢○指官誑詐○擾害良民○明知鄉農少入

城市○怕見官府○只得受其凌虐○雞犬為之不寧○有本差一人
而幫二三人者○一至其家○勢如餓虎○不滿其心○不休也○今後
敢有前項情弊○許被害人○赴官口稟○以憑痛治○究遣○
一任後禁民為非○出示云○訪得在城有等光棍喇唬○不順父
母指教○不安本分生理○三五成羣○恃酒行兇○打街罵巷○賭博
宿妓○通宵在外○日夜不歸○以致父母憂恨○妻子飢窘○今後敢
再不改前非○將來賭必為盜○姦必致殺○為患不小○此等之徒
許地方并兩鄰首告○以憑捉拿○重治枷號○如有縱容○訪出一
并坐連不貸○

士學大標
卷十一 刑則
三十四
律觀堂

一治公堂衙宇迎賓館及六房等處務令修理完固以壯觀瞻至於公衙宅門尤宜嚴謹宅門之內置一雲牌門外置木柳門旁墻中置轉桶有事傳進令擊柳有事傳出令擊雲牌退堂入衙該吏承印至宅門外門子接印盒送入宅內即將印牌取出如取印出堂將印牌交進門子印出不許穿房行走以此輩皆遊食之徒不諳事體不知法度一遇官府罷用即在外揚言倚勢誑騙靡所畏懼人人皆云某門子是本官耳朵官箴由此大壞官尚不得而知任後務選小心勤慎之

○工則七條

一治公堂衙宇迎賓館及六房等處務令修理完固以壯觀瞻至於公衙宅門尤宜嚴謹宅門之內置一雲牌門外置木柳門旁墻中置轉桶有事傳進令擊柳有事傳出令擊雲牌退堂入衙該吏承印至宅門外門子接印盒送入宅內即將印牌取出如取印出堂將印牌交進門子印出不許穿房行走以此輩皆遊食之徒不諳事體不知法度一遇官府罷用即在外揚言倚勢誑騙靡所畏懼人人皆云某門子是本官耳朵官箴由此大壞官尚不得而知任後務選小心勤慎之

人應用○不○過○備○給○使○令○而○已○豈○可○托○以○腹○心○縱○容○壞○事○通○來○
慣○罷○此○輩○宜○當○知○戒○

一城垣乃一方保障○遇有崩壞○若設衛所去處○就便行令作速○
修理○否則該州縣查估申請動支○或設處修葺○不然則內外○
通達竊賊由之出入○其庫獄干係不小○即正官與巡捕官○
責任匪輕○

一城內院館所在及公用器物之類○係官錢民力所辦○要○以○時○
查○點○恐○致○頹○壞○埋○沒○務○要○置○粉○牌○開○列○懸○記○遇○壞○隨○修○免○致○
重○涉○勞○費○

一圩岸塘長姓名及坐落地方○并應納課程○俱令置簿登記○以○
備清查勾換○

一軍器成造及胖袄靴鞋弓箭器械等件○俱先令匠役各造一○
件○呈○樣○俱○要○精○固○約○畧○每○件○計○用○布○疋○花○線○銅○錢○筋○膠○粗○細○
人○工○每○件○若○千○以○為○定○則○庶○奸○役○不○敢○低○昂○作○弊○

一到任後○令該房行各里○將本治所轄四至之內○山河風景○古○
蹟○道○路○寺○宇○鎮○店○大○小○鄉○村○烟○居○之○處○定○與○尺○寸○式○樣○畫○為○
一○圖○待○其○齊○完○集○為○册○頁○再○令○畫○工○以○城○郭○為○主○自○近○而○遠○
會○為○總○圖○裱○糊○於○公○座○之○後○以○便○查○閱○地○方○形○勝○不○可○不○知○

一遇上司巡歷經過本治地方道路或有山石不平或有水冲
低窪不便行走務要預行責着能幹官同該吏督率附居民
修墊平正通河處所多備船隻以候擺渡往來

新輯仕學大彙卷之十二

三制 準照堂主人彙纂

○新頒儀注

欽定直省文武官儀注 共先令計柒拾條

禮部

題為欽奉

上諭事 順治十八年十月二十二日奉
旨令文武官員職掌已經分別其相見儀注着

新頒儀注

準見堂

先會議的院部會同作速另議具奏欽此○於十一月十一日
 題○臣等查得巡撫與總督相見儀注○總兵與提督相見儀注
 部院冊籍○並未開載○今定為永例○不便懸議定式○或應咨行
 各省○作速查送之日○再議○或應傳問曾任總督巡撫提督總
 兵官回京之人○為定例○為此請
 旨○本日奉
 旨○不必行查傳問○着酌議○欽此○欽遵○

該臣等會同查得

先定提督總兵官與總督相見文移○總督用劉付提督總兵官

用咨呈相見俱由中門進提督總兵官至總督儀門外下馬
 總督至提督總兵官堂前下轎○坐○次○總督上坐○提督總兵官
 旁坐○提督總兵官有加總管衙者○坐○次○總督居左○提督總兵
 官居右○

今更議得相見文移○總督提督俱應用咨文○提督往總督衙門
 去○總督迎至儀門○提督二門外下轎馬○入衙門○坐○次○總督在
 中正坐○提督余坐○送至迎慶○總督往提督衙門去○提督迎出
 儀門○總督儀門下轎○進衙門○坐○次○總督在中正坐○提督余坐
 送至迎慶○

先定總兵官與總督相見由中門進向上三楹總督站立答禮
後掌待茶總督正坐總兵官旁坐迎送至簷下
今更議得總兵官見總督文移總督應用照會總兵官用咨呈
總兵官往總督衙門去由中門進至二門下馬總督出簷迎
至階上進衙門坐次總督居中正坐總兵官在旁側坐總督
往總兵官衙門去坐轎由中門進儀門內下轎總兵官迎出
儀門坐次應照與總督衙門相見坐次例同送至迎慶
先定提督總兵官與巡撫相見坐次文移俱平行如加部
撫者提督總兵官於儀門外下馬

今更議得不拘兼部衙相見俱行賓主之禮文移俱用咨文
先定總兵官與巡撫相見俱至儀門下轎迎送俱至上下轎慶
總兵官見巡撫川堂侍坐巡撫拜總兵大堂列坐文移往來
俱用手本
今更議得總兵官與巡撫相見俱行賓主之禮文移俱用咨文
先定司道分司運使與提督總兵官相見俱平行
今更議得司道分司運使與提督總兵官相見文移提督用照
會司道分司運使用咨呈司道等官見提督二門下轎馬提
督迎出簷下至階坐次提督正坐司道等官側坐提督見司

新頒儀注

等官儀門下轎馬司道等官迎出儀門坐次照前同送至各迎處

先定司道分司運使與總兵官相見俱平行
今更議得各不相轄應仍照舊文移俱用咨文

先定知府同知通判推官與提督總兵官相見坐次文移俱平行
行知府等官至提督總兵官二門外下轎

今更議得知府同知通判推官與提督總兵官相見文移知府
同知通判推官用牒呈提督用劄付知府同知通判推官往
見提督大門外下轎馬由中門進坐次提督正坐知府同知

通判推官旁坐提督迎送至簷下

先定知府同知通判推官與總兵相見俱平行

今更議得知府同知通判推官見總兵官二門下轎馬總兵迎
至簷下坐次總兵官正坐知府同知通判推官旁坐總兵官

見知府同知通判推官儀門下轎馬知府同知通判推官迎
出儀門外坐次照前往來文移總兵用照會知府同知通判

推官用咨呈各送至迎處

先定州縣見提督總兵官大門外下馬由東角門進至堂簷下
跪稟拜免茶房待茶提督總兵官正坐州縣旁坐茶畢稟辭

仁學其承

由西角門出○文移提督總兵官用故牒州縣用申文提督總兵官不省拜○

今更議得州縣與提督文移用中文提督與州縣用劉付州縣見提督大門外下轎馬○角門進提督不迎送○

先定州縣官見總兵官大門外下馬由東角門進至堂簷下○稟拜免茶房待茶總兵官正坐州縣旁坐茶畢告辭由西角門出文移提督兵官用故牒州縣用中文總兵不省拜○

今更議得州縣官見總兵官大門外下轎馬由中門進至衙門坐次○總兵官正坐州縣官在旁側坐文移州縣官用咨呈總

兵官用照會總兵官迎送至簷下○

先定副將見總督用履歷手本披執進見行一跪一揖禮○出更衣再見行一跪稟拜免拜仍行一跪一揖禮畢簷下側立待

茶行禮謝茶出旁立三躬如無府衙者不待茶○今更議得副將參將掌印都司見總督用履歷手本其跪披執

等禮俱免大門下馬由角門進總督迎送至簷下○先定副將見巡撫稟見披執隨出更衣廷茶待茶如府衙者先

稟披執准免然後照司道事例進見俱在川堂待茶出送至月臺中副將候入暖閣連三揖出隨着拜無府衙者不迎送

仁學其承

新頒儀注

有拜副將管參將事見巡撫走角門行送參禮用脚色手本
今更議得副將見巡撫免被執送參由中門進副將至巡撫儀
門外下馬巡撫迎送至簷下坐次巡撫上坐副將旁坐巡撫
往副將衙門去至堂前下轎副將出儀門外迎送往來文移
巡撫用照會副將用咨呈不拘加衙巡撫
先定副將與布按二司相見俱平行文移用手本走按察司夾
道門
今更議得各不相轄免行夾道門俱行賓主之禮往來文移俱
用手本

先定副將與各道相見俱平行文移用手本協守副將會道二
門外下馬由中門進本道迎至月臺下堂上待茶畢本道送
至二門外首乘馬
今更議得各不相轄俱行賓主之禮往來文移俱用手本
先定知府同知通判推官與副將相見各不相轄俱平行
今更議得知府同知通判推官與副將相見文移俱用手本行
賓主之禮
先定州縣見副將用官銜手本大門外下馬進中門由甬道遠
至堂簷下向上三躬副將還禮後堂待茶送至堂口大門外

學士身
卷十三
六
華

上馬副將用照會州縣用牒呈

今更議得州縣見副將用官衙手本大門外下馬進中門由角

道邊副將迎送至簷下副將用照會州縣用牒呈免州縣三

躬

先定各部分司與副將相見俱平行

今更議得俱行賓主之禮往來文移俱用手本

先定運司典副將賓主往來並無轄制

今應仍照舊往來文移俱用手本

先定參將遊擊見總督用履歷手本被執見行一跪一揖禮出

更衣進見行一跪一揖稟拜完叩四首出

今更議得遊擊以下各武官見總督免披執跪叩止行一跪三

叩禮仍用履歷手本

先定參將遊擊見巡撫由角門進到捲棚中行全屬禮耳房侍

茶出仍行全屬禮旁立三躬出

今更議得參將遊擊見巡撫免行全屬之禮大門外下馬由中

門進至衙門坐次巡撫正坐參將遊擊在旁側坐文移巡撫

用劄付參將遊擊用牒呈巡撫迎送至簷下

先定參將遊擊與布按二司相見俱平行文移俱用咨參將走

士學
新頒儀注七

按察司夾道門至二門下馬掩門川堂待茶劄委者不在此例

今更議得劄委者不議外餘行賓主之禮文移仍用略免行按察司夾道門

先定參將遊擊會各道分司運使二門外下馬由中門進不道迎至川堂待茶仍送至二門外看乘馬文移手本平行劄委

者不在此例

今更議得劄委者不議外餘行賓主之禮仍用手本

先定知府同知通判推官會參將遊擊俱行賓主彼此用名帖

文移平關

今應仍照舊

先定州縣官與參將遊擊相見俱平行

今更議得各不相轄仍照舊往來文移俱用手本

先定都司見巡撫掌印專關坐省都司與營伍都司不同初

謁見先稟披執行廷參禮隨更官服隨二司進見稟拜或分

謝免隨行三常揖禮布按二司與掌印都司同一禮節掩門

後堂待茶畢仍至前堂三司打躬出隨二司不跪單見仍行

跪揖禮余書操捕都司掌印都司專關都司舊例相同行都

司見撫院行禮畢掩門待茶謝茶畢打三躬又各都司遇閱操與霜降揚威日俱披執進參出換服再進照司道例待茶
今更議得掌印都司專閫都司行都司屯田都司操捕都司衛守備守禦千總衛千總等官見巡撫其披執全屬等禮俱免至於守禦千總衛千總行一跪三叩頭禮俱大門外下馬由角門進巡撫不迎送巡撫與各都司文移用劄付各都司用申文巡撫下行文與守禦千總衛千總等官用牌票守備千總等用申文
先定各都司見布按二司與參將遊擊同劄委者不同

今更議得劄委者不議外亦行賓主之禮往來文移俱用手本
先定各道會掌印僉書操捕各都司俱平行劄委者不在此例
其餘營將都司行廷參禮屯田都司與本道行廷參禮
今更議得各道掌印都司操捕都司都司僉書營都司屯田都司分司運使俱平行往來文移俱用手本
先定都司與知府同知通判推官俱平行文移俱用平閱
今應仍照舊
先定都司與州縣官俱平行
今應仍照舊往來文移俱用平閱

新頒儀注

律見堂

任學士

卷十二

六

車

先定分防標下中軍係部推守備見撫院披執稟見掌印守備
 見撫院走角門至簷前行廷參屬禮初次披執行禮各專城
 并道標中軍及各營中軍守備見撫院走角門至簷前行廷
 參屬禮初次披執行禮各衛堂印守備見撫院行全叩禮
 令更議得各守備見巡撫免披執屬禮大門外下馬由角門進
 巡撫不迎送巡撫用劄付各守備官用申文
 先定守備見布按二司用脚色手本行廷參禮文移用申呈初
 見披執行禮加都司衛者仍行守備禮
 令更議得各守備見布按二司免披執廷參用官銜手本大門

外下馬進中門由角道邊布按二司迎送至簷下文移布按
 二司用照會各守備用牒呈
 先定守備見各道行廷參禮新任披執進見出換官服進仍行
 廷參禮
 令更議得守備見各道免披執廷參之禮用官銜手本大門外
 下馬進中門由角道邊各道迎送至簷下各道用照會各守
 備用牒呈
 先定各守備見知府同知通判推官用手本行屬禮文移用呈
 知府行照會同知通判推官用官銜帖文移平行

上學士

卷十二

六

車

新頒儀注

今更議得不相轄○應行賓主之禮○俱用手本○
先定州縣會守備俱平行○
今應仍照舊俱用手本○
先定守備等見分司堂前行禮○分司答躬○文移守備用呈○分司
行牌票○
今更議得不相轄○應行賓主之禮○俱用手本○
外有守省將軍總管與總督巡撫提督總兵官相見○各不相轄○
俱應行賓主之禮○往來文移俱用咨○其餘以下文武各官見
守省將軍總管俱照見總督禮行○可也○臣等未敢擅便○謹題

請

○順治十八年十二月十七日題本月十九日奉

旨依議

欽定大清會典事例
卷一百一十五
禮部
儀禮
朝賀
禮部
儀禮
朝賀
禮部
儀禮
朝賀

到任須知儀式

○新選預諭衙役

新任某府某縣正堂某姓為公務事照得本職捧於某月某日出京由陸路上任迎接吏書各役俱在某處伺候不許遠迎上任日期另行知會來役不得雇替執事務要簡明衙門應各修整必須精潔勿得太侈六房科職掌事宜須知冊吏房吏費來投遞以便查閱毋得違錯取究須至諭者右差某人准此

年 月 日 行

定限按臨 日 繳

○牌式

新任某省某府某縣正堂某姓為公務事照得本縣的于某月某日某時上任應用夫馬合先遣牌知會為此仰役前去着落兵房各該吏書照依後開夫馬轎輦名數一以遵行毋得違悞取究不便須稟

計開

大轎幾乘

中轎幾乘

小轎幾乘

槓架幾十付

棕套幾件

餘舖兵次手傘夫皂隸執事各役悉照舊規俱於某處伺候

右仰兵房吏書准此

年 月 日 行

定限 上任 日 繳

稟帖式

新選某府某縣知縣某謹

稟 卑職 撰以庸材 謬叨重寄 百凡

事體並無知識仰冀 台臺指南 近奉 台批遣役遠來感激

殊深 卑職 謹擇 某月某日到任 從旋先合 具稟伏乞 台慈

焯登感激 無任 至稟者

一新官赴任或先一日或三日由吉門至城隍廟齋戒安歇謂

之宿三次日五更上任俱依禮房儀注施行但各處風俗不同

不必專執

○入境

上學人東

卷三 到任須知

十三

卓觀堂

新官入境乃士民觀聽之始凡百舉動不可不慎離城三舍擇
公廨或寺宇停泊着落兵吏整祇候禮吏整禮儀開具上任參
謁先後次第以便臨時酬答并問上任舊規接人恒禮預為斟
酌行之隨令灑掃合應祭神宇會請在縣應禮諸神備祭儀以
候謁告看過儀注預戒禮生舉行如禮至城隍廟宰牲所齋宿
務竭誠敬次早行祭其祭文必須親裁以不賄自誓庶堅初心
且有感格是日仍令兵吏戒諭諸人勿令喧嚷不必多張彩旗
鼓樂方向雖不必拘忌亦不宜先執已見以違民心
先一日燒香瀆宿城隍廟次早進縣祭儀門

便衣血東拜關仍穿紅衣即公座排衙畢畫卯先主簿次縣丞
設正堂俱要拱手舉筆畫卯六房吏畫卯押完于簿上大列一
日字然後典史相見行跪禮即下公座各條相揖散堂向衙要
依本縣儀注而行

○參見

先從門子庫子次弓兵祇禁次坊鄉里長次陰陽醫官次合屬
吏典六房吏典俱行兩拜禮新官受訖次坊鄉老人次生員次
合屬官參見亦行兩拜禮新官拱手答禮次縣首領參見亦行
兩拜禮新官起立拱手答禮次佐貳官行兩拜禮新官出公廨

士

到任須知

答禮如係佐貳官到任先受所屬并首領官行禮畢後至長官
前行兩拜禮長官出座答禮畢乃諭僚屬曰朝廷設官置
吏欲其敬神恤民興利除害其不敏忝茲重任尚賴一二僚屬
及里中長者匡其不逮庶免後報其回境之內利有當興弊有
當革某等當共勉力為之以安黎庶諭畢署押公文各房吏
典將該管一應已未完結事件施行項款逐一開寫須知呈報
新官署押文書如係長官則交割印信倉庫鑰匙等件照依各
項須知事目一一發落署理公事畢將所祭牲酒與官屬酬酢
成禮而退

敬堂進衙隨祭土地畢隨開印可也開印時用禮生唱贊對
印行四拜禮位貳備果盒酒公堂拜賀畢隨與吏房吏畫辦不
書用印繳憑申報到任日期合于上司運巡道俱要稟帖用申
文內封書

稟帖
其府其縣知縣某人稟為公務事畢或擬以庸材承乏屬邑蒞
任之始禮當趨造臺下謁見綠奉嚴禁未敢擅違不恭之辜誠
不可道謹差農民上稟伏乞台慈原宥感戴之至須至稟者
初任相見隣府知府用脚色手本同知通判推官用官銜手

到任須知

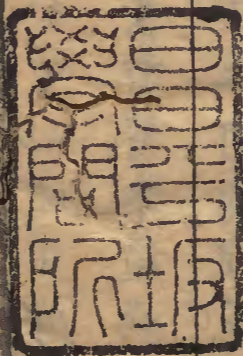
本要問明白○有無痕跡○火藥○謹○恭○有○益○

繳文憑式

其府某州某縣為除授官員事○照得本職年若干歲○原籍某府某縣人○由某行于某年某月某日除授今職○領到吏部某字若干號文憑一道○原限某月某日到任○遵依于某月某日上任管事外○所有原領文憑一道○理合具由中府轉繳施行○須至申者計申送

文憑一道

年 月 日



文憑一道
上三三三三

